



MINISTERIO
DE ECONOMÍA

SECRETARÍA DE ESTADO DE COMERCIO Y TURISMO
SECRETARIA GENERAL DE TURISMO
INSTITUTO DE ESTUDIOS TURÍSTICOS

El turismo en España durante 2000

Mayo 2001

NIPO: 375-01-005-4

Fuente: IET - www.iet.tourspain.es -

Toda persona que utilice estos datos deberá citar, en cualquier publicación que haga uso de ellos, al IET como fuente del dato y la operación estadística de la que proceden los datos.

INDICE

1. Principales resultados

2. Turismo receptor

- 2.1. Presentación
- 2.2. Rasgos básicos
- 2.3. Destinos turísticos
- 2.4. Mercados turísticos

3. Turismo nacional

- 3.1. Turismo interno
- 3.2. Turismo emisor
- 3.3. Viajes de corta duración a segunda residencia

4. Empleo

- 4.1. El empleo turístico según la afiliación a la Seguridad Social

1. PRINCIPALES RESULTADOS

El presente documento ofrece una visión general del turismo en España y del turismo de los españoles durante el pasado año 2000. Si bien el estudio se basa en las dos principales estadísticas elaboradas por el IET (**Frontur**¹ y **Familitur**²), también se han incluido las realizadas por otros organismos oficiales³.

Por lo que se refiere al **turismo receptor**, según los datos provisionales proporcionados por la estadística de **Frontur** tras la revisión de la serie de entradas de visitantes realizada durante el año 2000, en este año se registraron un total de 74.4 millones de visitantes, lo que supone un crecimiento del 3.3% respecto a 1999. El 65% de los visitantes pasaron al menos una noche en nuestro país, con lo que el número de turistas asciende a 48,2 millones, un 3% más que el año anterior.

Las variaciones relativas a los ingresos por turismo de la **Balanza de Pagos** proporcionadas por el Banco de España son coherentes con el citado incremento, con un crecimiento durante todo el año del 10,4%. La cuantía total de los ingresos por turismo en lo que va de año asciende a 33.655,3 millones de euros (5.599,8 millardos de pesetas). Los pagos por su parte ascendieron a 5.962,4 millones de euros (992,1 millardos de pesetas) con un crecimiento interanual del 15.1% con respecto al total del año anterior. Estas cifras arrojan un saldo positivo de la rúbrica de turismo y viajes de 27.692,9 millones de euros (4.607,7 millardos de pesetas), que permite compensar el 77,1% del déficit comercial acumulado para todo el año.

Los datos proporcionados por la **Organización Mundial del Turismo** sitúan a España en el segundo lugar del ranking mundial de entradas de turistas tan sólo por detrás de Francia y Estados Unidos, y el segundo en ingresos por turismo, incrementando cada año su cuota de mercado.

Según la estadística **Familitur** en el año 2000 los residentes en España realizaron un total de 123 millones de viajes tanto turísticos como de corta duración a segunda residencia, un 3.7% más que el año 1999; estos viajes generaron a lo largo del año 562 millones de pernoctaciones, un 8.1% más que el año 1999.

Los viajes turísticos sumaron más de 46 millones (37% del total de los viajes), la mayoría (63,7%) de más de tres noches. Los 46 millones de viajes turísticos suponen un incremento del 5.8% con respecto a los viajes realizados el año anterior.

¹ *Movimientos Turísticos en Fronteras*

² *Movimientos Turísticos de los Españoles*

³ Las otras fuentes utilizadas son:

- *Encuesta de Ocupación Hotelera*. Instituto Nacional de Estadística
- *Balanza de Pagos*. Banco de España
- *Previsiones de vuelos*. Aeropuertos Españoles de Navegación Aérea e Instituto de Estudios Turísticos

El 91% de estos viajes tuvo como destino el territorio nacional; el 9% restante se dirigió al extranjero, principalmente a países europeos, suponiendo un incremento del 16% respecto al año anterior.

Empleo

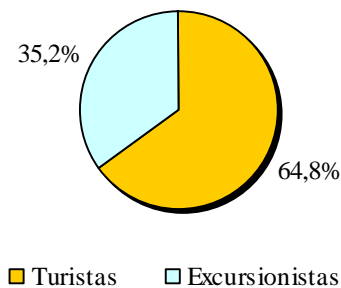
A finales del año 2000 el 9.3% de los ocupados trabajaban en actividades características del turismo, generando un total de 1.414.815 puestos de trabajo, un 3.7% más que en el mismo mes del año anterior. Estos empleos se distribuyen por las distintas ramas de actividad de la siguiente manera: el 49.8% trabajaba en la Restauración, el 12.4% en Hoteles, el 2.9% en Agencias de viajes y el 34.9% en los transportes de pasajeros por vía aérea, marítima y terrestre, alquiler de automóviles y actividades recreativas, culturales y deportivas.

2. TURISMO RECEPTOR

2.1. Presentación

En el año 2000 han llegado a España 74.4 millones de visitantes extranjeros, un 3% más que en 1999, año excepcionalmente favorable en términos turísticos. De ellos el 65% fueron turistas, y el 35% restante excursionistas. El número de turistas recibidos en el año asciende a 48.2 millones, lo que supone un crecimiento del 3%, similar al registrado por el conjunto de visitantes. Este crecimiento se traduce en 1.4 millones de turistas más que el año anterior. Los excursionistas por su parte también han registrado un crecimiento significativo del 3.8%, hasta situar la cifra acumulada para el total del año 2000 en 26.2 millones (1 millón de excursionistas más que el año anterior). El número de pernoctaciones asciende a un total de 402 millones, un 1% menos que en 1999.

Entradas de visitantes según tipología
Año 2000

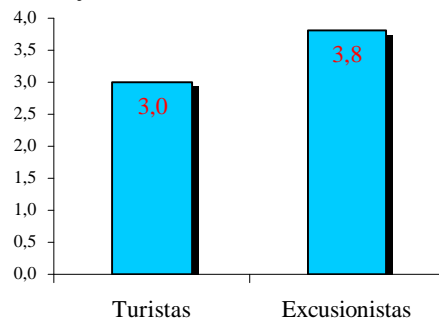


Fuente: Movimientos Turísticos en Fronteras (FRONTUR).

Evolución de las entradas de visitantes, según tipología

Incremento total año 1999 /2000

Porcentaje



Fuente: Movimientos Turísticos en Fronteras (FRONTUR).

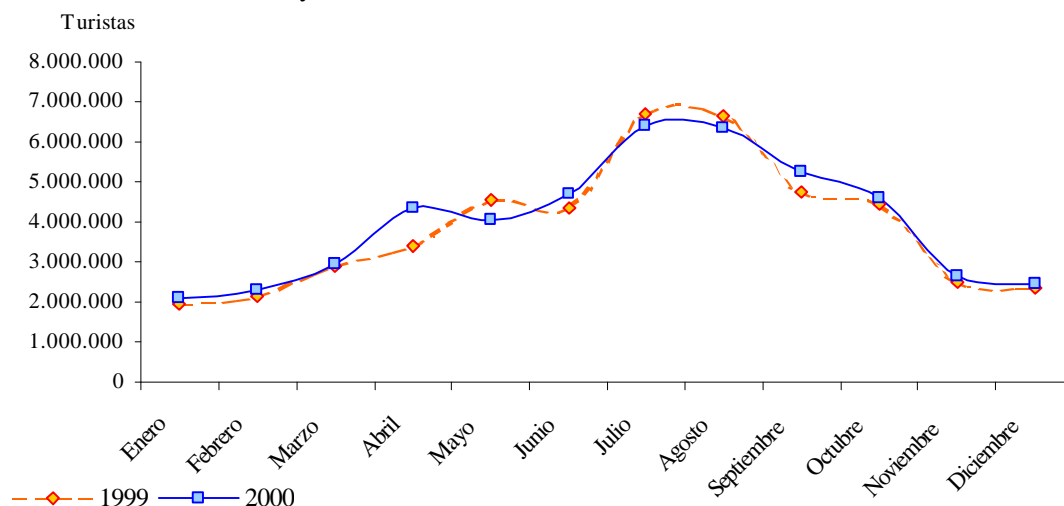
Uno de los aspectos que ha caracterizado la demanda turística extranjera hacia España en el último año ha sido, conjuntamente con una ralentización de los ritmos de crecimiento de años anteriores, su tendencia cada vez más acusada a repartirse de forma más homogénea entre los distintos meses del año, contribuyendo de ese modo a la desestacionalización de los flujos turísticos a lo largo del año.

Este fenómeno resulta especialmente llamativo en el caso de la temporada de verano (meses de junio a septiembre) como consecuencia de la confluencia de dos factores: por un lado, una ligera pero progresiva pérdida del peso relativo que tiene la temporada de verano en el total de llegadas del año (en 1995 concentraba el 50% de los turistas del año, y en el 2000 el 47%), y por el otro, una redistribución de los flujos turísticos entre los distintos meses que conforman la temporada: desde los meses centrales de julio y agosto (que reducen su número de turistas en el año un 3.9% y 4.3% respectivamente), hacia los meses

inmediatamente colindantes de junio y septiembre (que se incrementan un 7% y 10% respectivamente).

Evolución de las entradas de turistas por meses

Años 1999 y 2000



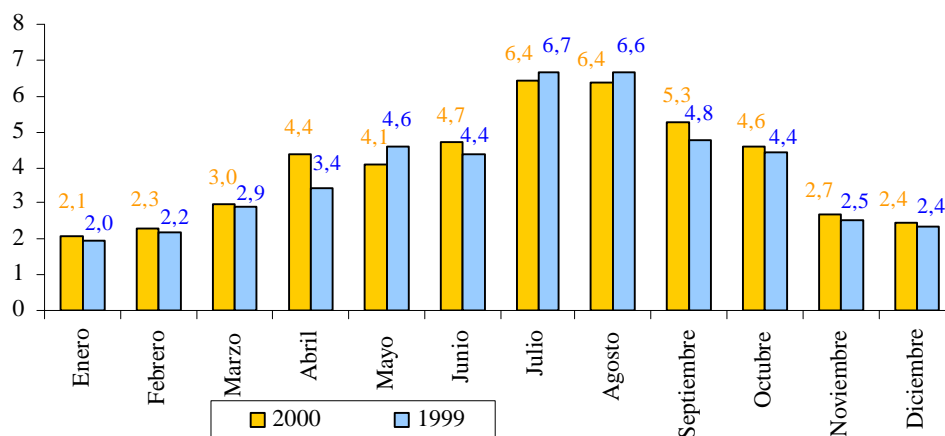
Fuente: Movimientos Turísticos en Fronteras. (Frontur). IET

La desestacionalización de la demanda turística ha propiciado el que, por primera vez en los últimos cinco años, y con excepción de los meses centrales del verano, julio y agosto, y el mes de mayo, en todos los meses del año 2000 se hayan alcanzado máximos históricos en el número de turistas entrados en España. Durante siete de los doce meses del año, España ha sido capaz de absorber más de cuatro millones de turistas. Especialmente significativo es el caso del mes de septiembre en el que por primera vez se rebasa el umbral de los 5 millones de turistas. Todo ello contribuye a un cada vez más evidente aplanamiento de la curva de entrada de turistas en España a lo largo del año.

Evolución de las entradas mensuales de turistas

Años 1999 y 2000

Millones de turistas

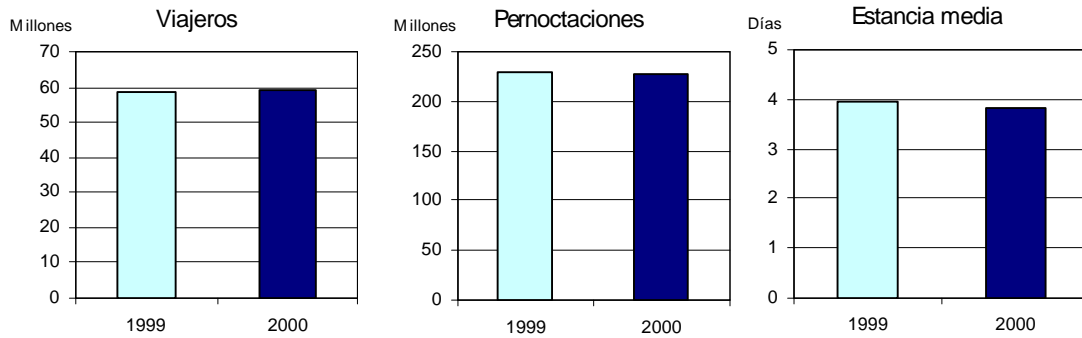


Fuente: Movimientos Turísticos en Fronteras (FRONTUR).

Los datos sobre viajeros extranjeros ofrecidos en la “Encuesta de Ocupación Hotelera” del INE muestran un leve crecimiento del 1,5% en el número **de viajeros extranjeros** alojados en hoteles y un descenso del 3,4% en las pernoctaciones.

Movimiento de Viajeros en Establecimientos Hoteleros. Viajeros totales

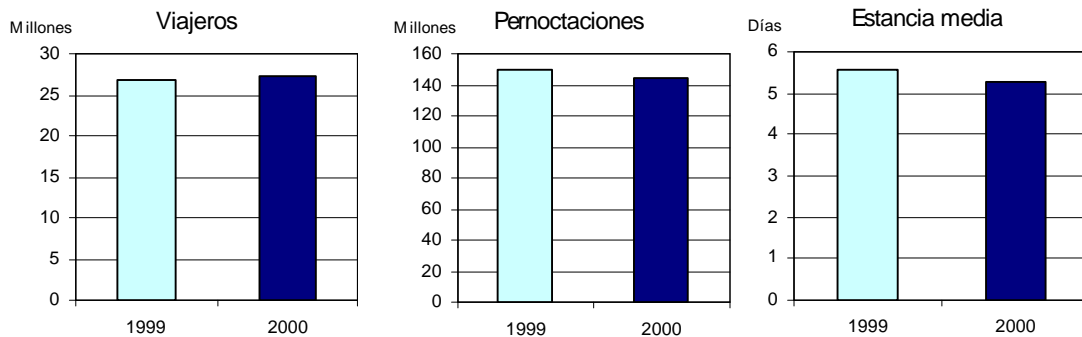
Enero - Diciembre



Fuente: Encuesta de Ocupación Hotelera. INE

Movimiento de Viajeros en Establecimientos Hoteleros. Viajeros extanjeros

Enero - Diciembre



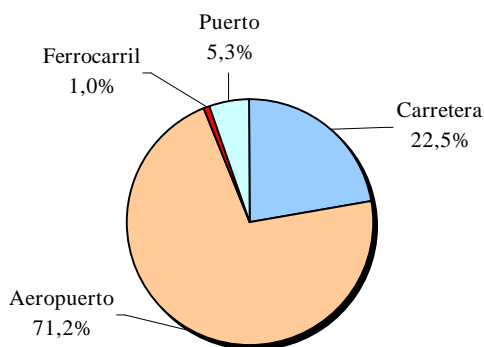
Fuente: Encuesta de Ocupación Hotelera. INE

2.2. Rasgos básicos

Por lo que respecta a las **vías de acceso** de los 48.2 millones de turistas que llegaron a España en el 2000, el 70% entró por vía aérea (34.3 millones), el 22% lo hizo por carretera (10.8 millones), el 5% por vía marítima (2.5 millones) y el 3% restante por ferrocarril.

Entradas de turistas según vías de acceso

Año 2000



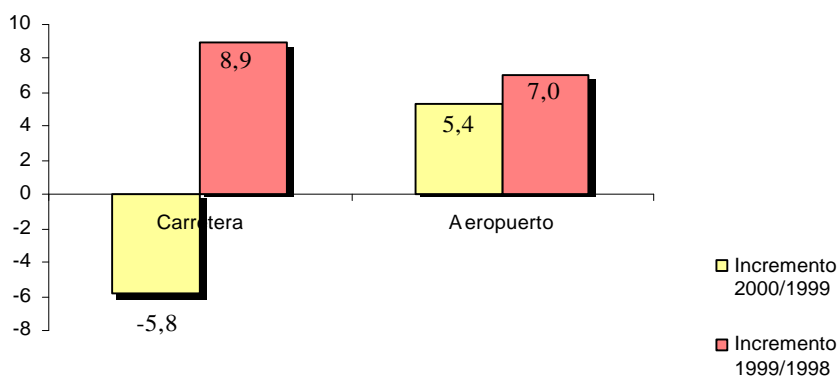
Fuente: Movimientos Turísticos en Fronteras (Frontur). IET.

En cuanto a la evolución que vienen experimentando las principales vías de acceso en los últimos años es necesario destacar el fuerte incremento que registra la vía aérea, con un crecimiento en el año 2000 del 5.4%, dos puntos por debajo del registrado un año antes, en detrimento de las entradas por carretera que en el último año descienden un 5.8%, muy lejos de los fuertes crecimientos en esta vía de años anteriores.

Evolución de las entradas de turistas por carretera y por vía aérea.

Año 2000 y 1999

Porcentaje



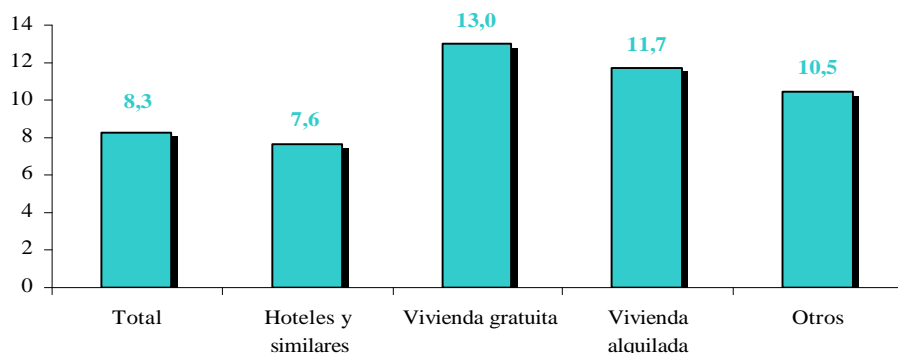
Fuente: Movimientos Turísticos en Fronteras (FRONTUR).

La **estancia media** de los turistas llegados a España durante el año 2000 se ha situado en torno a los 8,3 días, ligeramente por debajo de la registrada en 1999. En el caso de los turistas alojados en hoteles la estancia media ha sido de 7 días, mientras que en los alojados en vivienda gratuita (de amigos o familiares y vivienda en propiedad) y vivienda alquilada la estancia media se ha situado en 13 y 11 días respectivamente.

Estancia media por tipo de alojamiento

Año 2000

Número de días

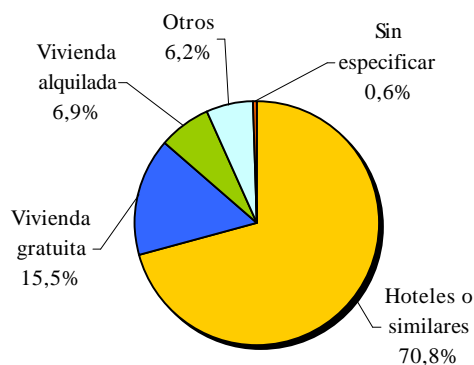


Fuente: Movimientos Turísticos en Fronteras (FRONTUR). IET

El **tipo de alojamiento** utilizado por la mayor parte de los turistas llegados a España ha sido el alojamiento hotelero, al que han recurrido el 71% de los turistas (34.1 millones), seguido en importancia de la vivienda gratuita utilizada por el 15% de los turistas (7.4 millones), la vivienda alquilada utilizada por el 7% de los turistas (3.3 millones) y otro tipo de alojamientos de importancia relativa menor entre los que se encuentran camping, casas rurales, complejos turísticos, etc. Esta distribución ha permanecido estable durante los últimos tres años.

Turistas según tipo de alojamiento utilizado

Año 2000

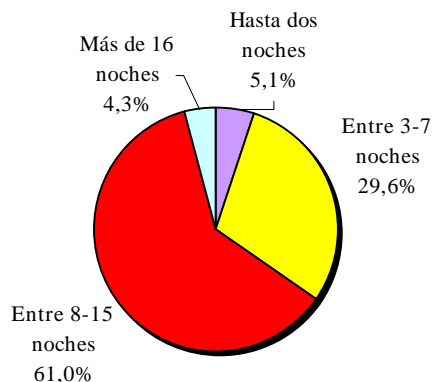


Fuente: Movimientos Turísticos en Fronteras (Frontur). IET.

Por lo que se refiere a la **duración de la estancia** de los viajes realizados con destino a España en el año 2000, la inmensa mayoría de los turistas (el 95%) son de larga duración (de más de tres noches) entre los que predominan los viajes de entre ocho y quince noches. Los viajes de corta duración tienen un peso del 5% en el conjunto de llegadas del año. Estas proporciones han permanecido prácticamente inalteradas durante los últimos tres años.

Turistas según duración de la estancia

Año 2000

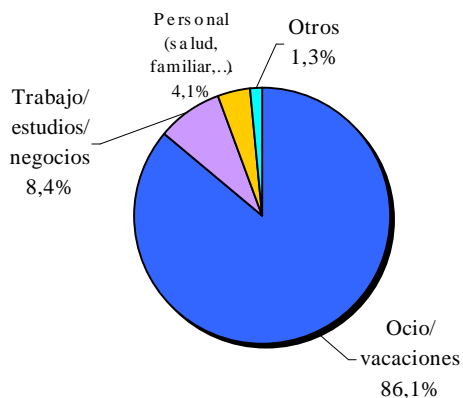


Fuente: Movimientos Turísticos en Fronteras (Frontur). IET.

El **motivo del viaje** de la mayor parte de los turistas llegados a España durante el año 2000 ha sido el ocio o las vacaciones, en un 86% de los casos, seguido en importancia de los motivos de trabajo y estudios (8%), motivos de tipo personal de salud o familiares (4%), y otro tipo de motivos. Es necesario destacar la presencia creciente que durante los últimos años han experimentado los viajes por motivo de trabajo y estudios, que han duplicado prácticamente su número desde 1997, pasando de 2.6 millones en el año 1997 a 4 millones en el 2000.

Turistas según motivo del viaje

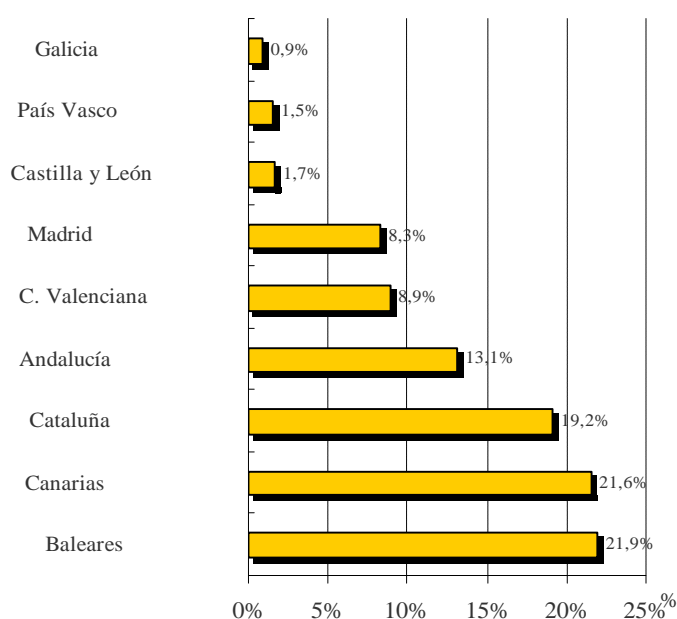
Año 2000



Fuente: Movimientos Turísticos en Fronteras (Frontur).

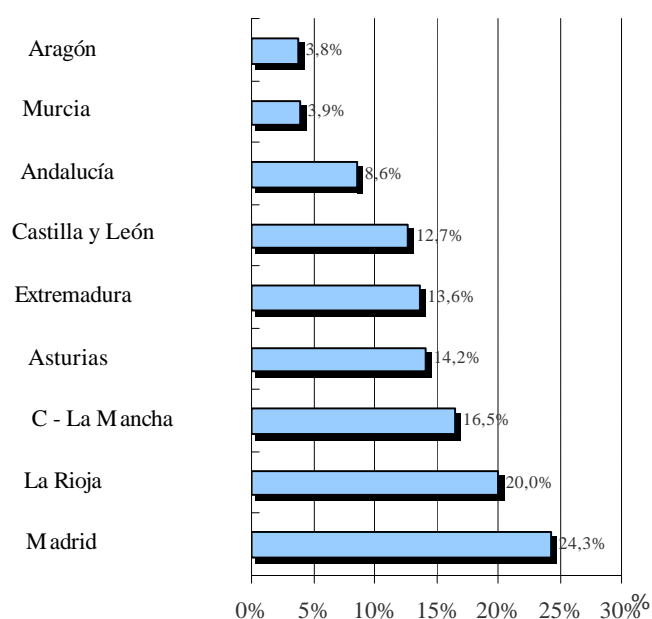
En cuanto a los principales **destinos turísticos nacionales** se refiere, las preferencias de los turistas que llegaron a España durante el año 2000 han situado un año más en primer lugar a los dos archipiélagos, Baleares y Canarias. Estos dos destinos con una capacidad de atracción muy similar tanto en términos absolutos como relativos se reparten el 43% del total de turistas del año. Tras ellos se sitúan otros destinos de la cuenca Mediterránea como Cataluña (19%), Andalucía (13%) y Comunidad Valenciana (8.9%), y un destino de interior como Madrid (8.3%), que año tras año consolida su posición entre los principales destinos turísticos nacionales.

Distribución de turistas por principales Comunidades Autónomas de destino principal Año 2000



Fuente: Movimientos Turísticos en Fronteras. (Frontur). IET

Variación de las entradas de turistas por Comunidad Autónoma de destino principal Año 2000



Fuente: Movimientos Turísticos en Fronteras. (Frontur). IET

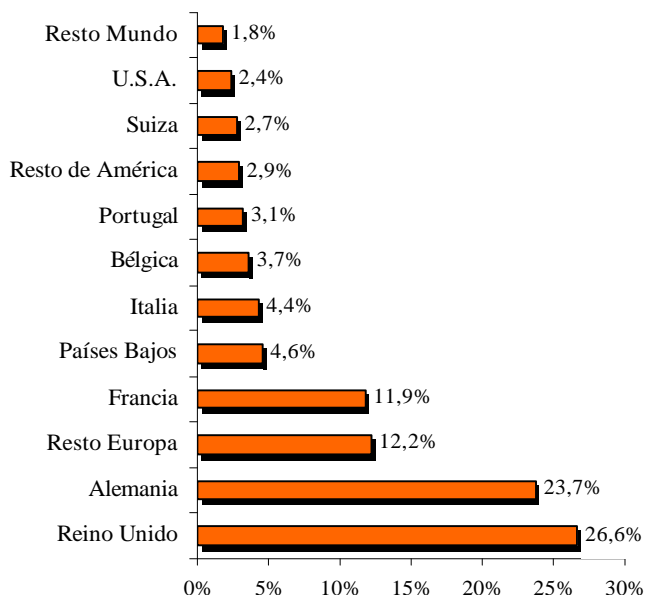
Por lo que respecta a la evolución de estos destinos durante el año 2000 es necesario destacar la gran estabilidad demostrada por los destinos más consolidados, Baleares y Canarias, con crecimientos del 0.3% y 0.6% respectivamente; el ligero descenso de Cataluña (2.1%); el buen comportamiento de Andalucía con un fuerte crecimiento del 8.6% y de la Comunidad Valenciana (con un incremento del 3.5%); y por último, el espectacular aumento experimentado por la Comunidad de Madrid (24.3%). El resto de destinos turísticos nacionales con una importancia relativa menor participa de crecimientos generalizados con la excepción de algunas Comunidades de la Cornisa Cantábrica que sufren descensos de mayor o menor cuantía como son; Navarra, País Vasco, Galicia y Cantabria.

En cuanto a los principales **mercados emisores** hacia España se refiere, durante el año pasado, el Reino Unido con 12.8 millones de turistas se ha situado un año más como primer mercado en importancia, con un peso relativo en el conjunto de llegadas del año del 26.6%, seguido en importancia por Alemania (11.4 millones

de turistas, el 23.7% del total de turistas del año). A una mayor distancia se sitúan Francia (5.7 millones, que suponen el 11.9%), Países Bajos (2.2 millones, que suponen el 4.6%), Italia (2.1 millones), Bélgica (1.7 millones) y Portugal (1.5 millones).

Entradas de turistas clasificadas por país de residencia

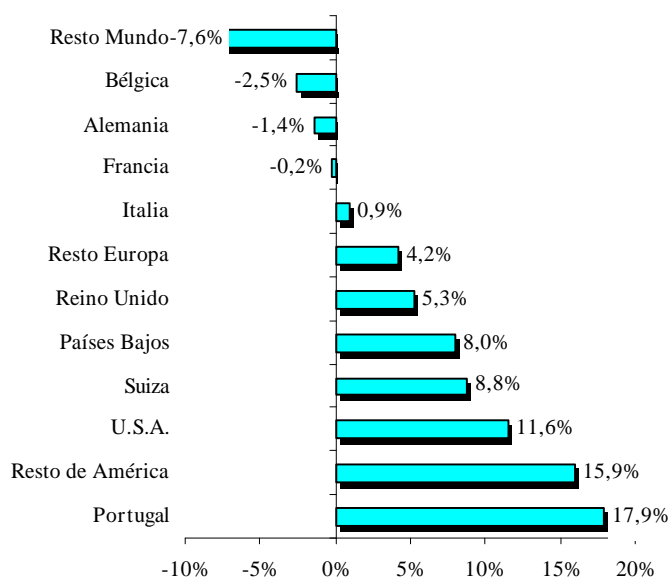
Año 2000



Fuente: Movimientos Turísticos en Fronteras (Frontur). IET.

Variación de las entradas de turistas clasificadas por país de residencia

1999 / 2000



Fuente: Movimientos Turísticos en Fronteras (Frontur). IET.

Por lo que respecta a la evolución de los principales mercados emisores en el último año, el Reino Unido ha mantenido, aunque a un menor ritmo, el crecimiento de años anteriores con un incremento interanual del 5.3%. Alemania, por su parte, interrumpe la senda de crecimiento de los últimos tres años experimentando un descenso interanual del 1.4%; Francia ralentiza también su crecimiento y no registra apenas variación con respecto al año anterior; Países Bajos crece un 8%; Italia un 0.9%; Bélgica desciende un 2.5% y Portugal aumenta un 18%. El resto de mercados con pesos mucho menores participan de un notable dinamismo, como es el caso de EE.UU con un aumento del 11.5% en el número de turistas respecto al 99.

2.3. Destinos turísticos

Baleares

Baleares ha recibido en el conjunto del año 2000 10.5 millones turistas lo que la sitúa por segundo año consecutivo como primer destino en importancia para el turismo extranjero. Con una tasa de variación con respecto al 99 prácticamente nula (0,3%), esta comunidad se mueve en una acusada senda de estabilidad en su volumen de entradas. En términos porcentuales el turismo extranjero con destino a Baleares representa el 21,9% del total nacional, siendo esta comunidad junto con el otro destino insular nacional las únicas que superan los 10 millones de turistas. El número de pernoctaciones en esta Comunidad asciende a 82.6 millones.

La estancia media durante el año se sitúa en 8 días, al igual que la media nacional. Los turistas que se alojan en vivienda gratuita, bien propia o de familiares o amigos, muestran una estancia media superior de 11 días.

Por lo que se refiere a los tipos de alojamiento utilizados, el 86% de los turistas con destino a Baleares opta por el alojamiento hotelero, le sigue en importancia la vivienda gratuita bien propia o de familiares o amigos (6.7%), el alojamiento alquilado (4.2%) y otro tipo de alojamiento. De todos los tipos de alojamiento citados el que demuestra un mayor dinamismo en el último año es la vivienda gratuita, cuya utilización se incrementa con respecto al año pasado en un 11%. El alojamiento hotelero por su parte no presenta apenas variación.

Los turistas que han visitado Baleares el año pasado, procedían en su inmensa mayoría de Alemania y el Reino Unido (el 41% y 35% del total de turistas recibidos respectivamente). El resto de mercados tienen en este destino una importancia relativa mucho menor. Por lo que se refiere a la evolución demostrada por los dos principales mercados en el último año, se observan comportamientos encontrados: el mercado británico crece en torno al 3% mientras el mercado alemán desciende un 2%.

Canarias

Canarias, segundo destino nacional en importancia, ha recibido en el conjunto del año 2000 10.4 millones de turistas, el 21,6% del total nacional. Con una tasa de variación con respecto al 99 prácticamente nula del 0.6%. Este modesto crecimiento es el resultado de una tendencia a la baja que se inició en el año 1999, y muy especialmente a partir de la temporada de invierno 99/00, durante la cual, y por primera vez en muchos años, se registró un descenso en el número de turistas con destino a Canarias. El número de pernoctaciones realizadas en esta Comunidad asciende a 82 millones.

La estancia media del año se sitúa en 8 días, al igual que la media nacional, ligeramente superior en el caso de los turistas alojados en vivienda gratuita bien propia o de familiares o amigos donde alcanza los 10 días.

Por lo que se refiere a los tipos de alojamiento utilizados, el 82% de los turistas que visitan Canarias se alojan en establecimientos hoteleros, al que le sigue en importancia la vivienda gratuita (9%), y el alojamiento alquilado (7%). En esta Comunidad al igual que en Baleares es la vivienda gratuita, en propiedad o de familiares o amigos, la que experimenta un mayor crecimiento en el año 2000.

En cuanto a los principales mercados de origen de los turistas que llegan a Canarias destacan el Reino Unido de donde proceden el 36% del total de turistas del año y Alemania (29%), el resto de mercados presentan un peso muy inferior. Al igual que en Baleares estos mercados presentan comportamientos opuestos, mientras el número de turistas procedentes del Reino Unido se incrementan en este destino un 2%, los procedentes de Alemania se reducen en relación con el año anterior un 4%.

Cataluña

Cataluña, tercer destino nacional en importancia, ha recibido 9.2 millones de turistas, que representan el 19,2% del total nacional. Con una tasa de variación negativa con respecto al 99 del 2%. En esta comunidad autónoma incide en gran medida el descenso experimentado durante el 2000 en las entradas por carretera a nivel nacional (cercano al 6%), dado que por ella acceden casi el 60% de los turistas con destino a esta Comunidad. El número de pernoctaciones realizadas por los turistas con destino a Cataluña asciende a 76.7 millones.

La estancia media de los turistas con destino a Cataluña es de 9 días, por encima de la media nacional, hecho que se mantiene en prácticamente todos los tipos de alojamiento, salvo en el caso de la vivienda en propiedad o de familiares o amigos donde es ligeramente inferior a la media nacional.

Por lo que respecta a los tipos de alojamiento utilizados, el 63% de los turistas se alojan en establecimientos hoteleros, a los que siguen en importancia los alojados en vivienda propia o de familiares o amigos (20%), los alojados en vivienda alquilada (6%) y otro tipo de alojamientos. El descenso que registra Cataluña en el año 2000 afecta por igual a todos los turistas independientemente del tipo de alojamiento utilizado.

En cuanto a los principales mercados de origen de los turistas que llegan a Cataluña destacan Francia en primer lugar de donde proceden uno de cada cuatro turistas recibidos en el año, Alemania (14%), el Reino Unido (14%), Italia (7%), Países Bajos (5%) y Bélgica (5%). La evolución de los principales mercados en Cataluña durante el año 2000 ha sido negativa, especialmente en lo que respecta a los mercados alemán e italiano.

Andalucía

Andalucía ha recibido a lo largo del año 2000 a 6.3 millones de turistas, el 12% del total de turistas con destino a España. Con un fuerte crecimiento interanual del 8.6%, lo que significa medio millón de turistas más que el año anterior. El número de pernoctaciones realizadas en esta Comunidad asciende a 55.7 millones.

La estancia media de los turistas en esta comunidad se sitúa en 9.5 días, por encima de la media nacional. Esta estancia media por tipo de alojamiento oscila entre los 7.9 en hoteles y similares hasta los 13.1 días de la vivienda gratuita, la vivienda alquilada se encuentra entre estos dos valores con 10 días.

El tipo de alojamiento más utilizado por los turistas extranjeros es el hotelero que recibe casi un 60% del total de turistas con destino Andalucía; sin embargo, en esta comunidad tienen mayor importancia que en el conjunto nacional la vivienda alquilada con un 12% y la vivienda gratuita con un porcentaje cercano al 20%.

El principal mercado de origen de Andalucía es el Reino Unido que representa casi el 30% de todo su turismo extranjero, seguido por Alemania con un 17.5%. En el 2000 los turistas procedentes de estos dos países se han incrementado en esta Comunidad con respecto al 99 en un 11% y 6% respectivamente, siendo la única Comunidad Autónoma donde el mercado alemán experimenta un comportamiento positivo.

Comunidad Valenciana

La Comunidad Valenciana ha recibido en el año 2000 un total de 4.3 millones de turistas extranjeros, el 8.3% del total nacional. Con un crecimiento interanual del 3.5%, muy próximo a la media nacional. El número de pernoctaciones generadas por estos turistas es de 51.2 millones.

La estancia media de los turistas en esta comunidad (12.7 días) es muy superior a la del conjunto nacional. Todas las formas de alojamiento en esta comunidad tienen una estancia media por encima de los valores nacionales: hoteles (8.5 días), vivienda gratuita, en propiedad o de familiares o amigos, 18.5 (casi una semana más que la media nacional), y vivienda alquilada 13.4 días.

Por lo que se refiere a los tipos de alojamiento, tras el alojamiento hotelero que concentra en esta Comunidad aproximadamente el 50% del total de turistas que recibe, especialmente significativo es el enorme peso que alcanza la vivienda gratuita (31%).

El Reino Unido es el principal mercado emisor en esta Comunidad Autónoma, representando un tercio del total de turistas (33%), seguido de Alemania (20.5%) y Francia (12%). Los turistas procedentes de estos dos últimos países registran en el 2000 un descenso con respecto al 99, Francia del 5% y Alemania del 9%. El Reino Unido por el contrario incrementa el número de turistas en un 5%, al igual que el resto de mercados emisores, algunos de ellos con crecimientos muy importantes como los Países Bajos o Portugal.

Madrid

La comunidad de Madrid recibió en el año 2000 3.7 millones de turistas, el 7.8% del total de los turistas que han visitado España. Madrid es el destino nacional que experimenta el mayor crecimiento del año (el 24% de turistas más que en el 99). Las pernoctaciones que estos turistas generaron en esta comunidad autónoma fueron de 29.4 millones en este año.

La estancia media en Madrid es ligeramente inferior a la media nacional (7.9 días).

La distribución por tipo de alojamiento utilizado en la comunidad de Madrid por los turistas extranjeros no difiere en exceso de la del conjunto de España. Los hoteles reciben al 70% de los turistas; la vivienda en propiedad o de familiares o amigos acoge al 20%, repartiéndose el resto de formas de alojamiento el 10% restante.

A diferencia de otras Comunidades Autónomas en Madrid los turistas proceden de distintos países, sin que exista una nacionalidad preponderante: Francia (15%); Reino Unido (11.8%); Italia (11.7%) y Alemania (10.5%). Todas estas nacionalidades crecen en el 2000 con respecto al 99 por encima del 20%.

2.4. Mercados turísticos

Reino Unido

En el año 2000 han visitado España 12.8 millones de turistas procedentes del Reino Unido, el 26.6% del total de turistas recibidos, lo que sitúa a este país como el principal mercado turístico español. Con una variación interanual con respecto al 99 del 5,3% mantiene la senda de crecimiento de años anteriores aunque a un ritmo más lento. El número de pernoctaciones que han generado los turistas ingleses en el conjunto del año ha sido de 98.5 millones.

La estancia media del año de los turistas ingleses es de 8 días.

Por lo que se refiere a los tipos de alojamiento utilizados, el 76% de los turistas ingleses que llegan a España se alojan en hoteles y similares, el 11% en vivienda propia o de familiares o amigos, el 7% en vivienda alquilada, y el resto en otro tipo de alojamientos. La evolución del número de turistas según el tipo de alojamiento utilizado refleja un fuerte incremento interanual en el caso de aquellos turistas ingleses que utilizan el hotel (8%), frente a un descenso significativo de otro tipo de alojamiento.

En cuanto a los principales destinos nacionales a los que se dirigen los turistas ingleses destacan en primer lugar, Canarias y Baleares, por las que optan el 60% del total de turistas procedentes del Reino Unido, seguidos en importancia de Andalucía (14%), Comunidad Valenciana (11%) y Cataluña (10%). En el 2000 con respecto al 99 el turismo inglés se ha incrementado ligeramente en Canarias y Baleares (en torno al 2%), y ha experimentado notables crecimientos en Andalucía (11%) y Comunidad Valenciana (5%).

Alemania

Alemania, segundo mercado en importancia del que proceden 11.4 millones de turistas a lo largo del año, representa el 23.7% del total de turistas llegados a España. Este mercado ha registrado durante el último año un ligero descenso del 1.4% respecto al año anterior, rompiendo la tendencia alcista que venía demostrando durante los últimos años. El número de pernoctaciones que han generado los turistas alemanes ha sido de 105.1 millones, superior a la de los turistas ingleses.

La estancia media del año se sitúa en 9.8 días, una de las más altas de los turistas extranjeros que llegan a España. En el caso de los turistas que se alojan en vivienda gratuita de familiares o amigos la estancia media casi se duplica (16 días).

Por lo que se refiere a los tipos de alojamiento utilizados, el 73% de los turistas alemanes se decanta por el alojamiento hotelero, el 14% por la vivienda gratuita en propiedad o de familiares o amigos, el 6.7% vivienda alquilada y el resto por otro tipo de alojamiento.

En cuanto a los principales destinos nacionales, el turista alemán optó mayoritariamente en el 2000 por los archipiélagos: Baleares donde se han dirigido

el 38% de los alemanes entrados en España, Canarias que recibe el 26%, a continuación estarían: Cataluña (11%); Andalucía (9%) y Comunidad Valenciana (7.7%). Por lo que respecta a la evolución de estos destinos, se produce un retroceso generalizado en los principales destinos con excepción de Andalucía donde el turismo alemán se incrementa un 6% en relación con el 99.

Francia

En el año 2000 han llegado a España 5.7 millones de turistas franceses, el 11.9% del total de turistas recibidos. El crecimiento registrado por este mercado ha sido prácticamente nulo (-0.2%) tras dos años de fuertes crecimientos interanuales. El número de pernoctaciones generadas por los turistas de origen francés asciende a 44.7 millones.

La estancia media del año se sitúa en 8 días, siendo muy inferior en el caso de los turistas franceses alojados en hoteles (5 días) y muy superior en los alojados en vivienda gratuita (12 días) y vivienda alquilada (16 días).

Por lo que se refiere a los tipos de alojamiento utilizados, el 56% de los turistas franceses que llegan a España se ha alojado en hoteles; el 24% en vivienda de su propiedad o de familiares o amigos, siendo muy importante el peso de este tipo de alojamiento como consecuencia de la proximidad geográfica; el 6% se aloja en vivienda alquilada, y el resto en otro tipo de alojamiento.

Países Bajos.

En el año 2000 han visitado España 2.2 millones de turistas procedentes de Países Bajos, un 4.6% del total de turistas llegados a España, lo que sitúa por primera vez a este país como cuarto mercado en importancia. Con un fuerte crecimiento en el año 2000 del 8%, gana presencia dentro del mercado nacional de año en año. En el conjunto del periodo genera un total de 21.9 millones de pernoctaciones.

La estancia media se sitúa en los 10 días, una de las más altas de todos los mercados por encima incluso de la registrada por los turistas procedentes de Alemania.

Por lo que se refiere a los tipos de alojamiento utilizados, el 65% de los turistas procedentes de Países Bajos se alojan en hoteles, el 14% en viviendas en propiedad o de familiares o amigos, el 9% en viviendas alquiladas y el resto en otro tipo de alojamientos. La variación interanual experimentada en el número de turistas que utilizan los distintos tipos de alojamiento en el último año ha sido muy positiva en el caso de los hoteles.

En cuanto a los principales destinos del turista procedente de los Países Bajos destacan Canarias a la que se dirigen el 27%, Cataluña con el 24%, Andalucía con el 14%, Comunidad Valenciana con el 12% y Baleares 11%. Con excepción de Cataluña donde ha descendido el número de turistas procedente de Países Bajos, el resto de destinos experimentan un crecimiento.

Italia

Durante el año 2000 llegaron a España 2.1 millones de turistas italianos, el 4.4% del total de turistas recibidos. Tras unos años de importantes crecimientos, en el 2000 este mercado ha experimentado un ligero incremento de un 1%, si bien es cierto que se trata de un turismo que se ha mostrado tradicionalmente muy errático, como consecuencia de su enorme sensibilidad ante la evolución del panorama internacional y de posibles destinos alternativos de proximidad geográfica similar a la de España. El número de pernoctaciones que genera alcanza los 15 millones.

La estancia media se sitúa en los 7 días, ligeramente por debajo de la media nacional.

Por lo que respecta a los tipos de alojamiento, el 79% de los turistas italianos utilizan el alojamiento hotelero, el 12% la vivienda propia o de familiares o amigos, el 6% la vivienda alquilada y el resto otro tipo de alojamiento.

En cuanto a los principales destinos elegidos por los turistas italianos que llegan a España, estos se decantan mayoritariamente por Cataluña (34%), Madrid (22%), Baleares (14%), Canarias (8%) y Andalucía (7%). Con excepción de Madrid donde el turismo italiano experimenta un aumento del 33% con respecto al 99, en el resto de los destinos se observan descensos generalizados.

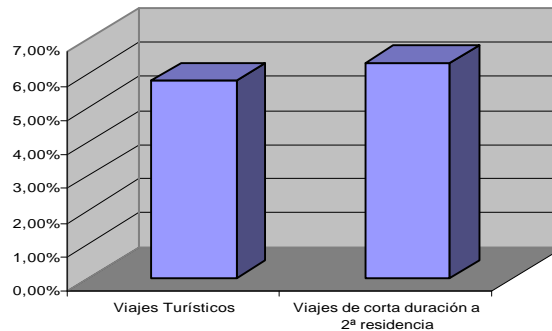
3. TURISMO NACIONAL⁴

En el año 2000 los residentes en España realizaron un total de 123 millones de viajes con al menos una pernoctación fuera de su residencia habitual, un 3.7% más que el año 1999; estos viajes generaron a lo largo del año 562 millones de pernoctaciones, un 8.1% más que el año 1999.

Los viajes turísticos sumaron más de 46 millones (37% del total de los viajes). La mayoría de estos viajes (63,7%) fue de larga duración (más de tres noches). Los 46 millones de viajes turísticos suponen un incremento del 5.8% con respecto a los viajes realizados el año anterior. Los de corta duración, por su parte, experimentaron un incremento respecto al año 1999 de un 6.3%, mientras que los de larga un 5.5%.

El 91% de estos viajes tuvo como destino el territorio nacional; el 9% restante se dirigió al extranjero, principalmente a países europeos, suponiendo un incremento del 16% respecto al año anterior.

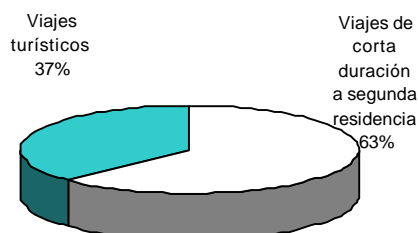
Tasa de variación interanual del turismo nacional. Año 99/00



Fuente: Movimientos turísticos de los Españoles (Familitur). IET

Los viajes de corta duración a la segunda residencia representaron el 63% del total de los viajes, un total de 72.2 millones de viajes, lo que representa un incremento del 2.6% respecto al año anterior. Se consideran segundas residencias las viviendas en propiedad, las viviendas alquiladas por la que se paga una renta, o bien las viviendas de familiares o amigos. Estos viajes tienen unas características comunes distintas a las del resto de los viajes; son viajes recurrentes, frecuentemente de fin de semana, realizados normalmente por un mismo número de personas que se desplazan en automóvil y por el mismo motivo.

Distribución del turismo nacional
Año 2000



4

Fuente: Movimientos Turísticos de los Españoles (Familitur). IET.

3.1. HOGARES

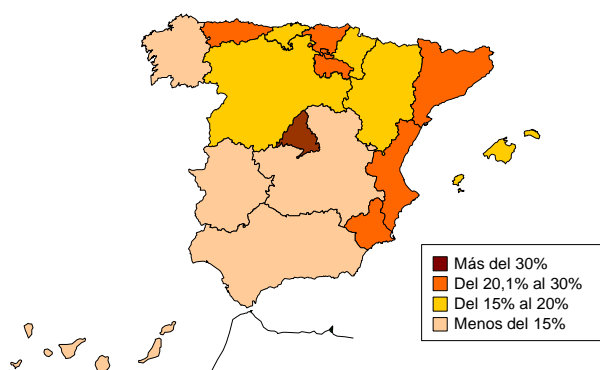
Hogares viajeros y no viajeros

En el año 2000 el 61.7% de los hogares españoles realizó al menos un viaje, con una media de 5.9 viajes por hogar. Si se analizan únicamente los viajes turísticos se observa como tanto la proporción de hogares viajeros (que se sitúa en el 58.7%) como la frecuencia viajera (2.7 viajes por hogar) es menor que en los viajes totales.

Una variable explicativa del comportamiento turístico de las familias españolas es el acceso a la segunda residencia: el 20% de los hogares españoles tienen acceso a segunda residencia, siendo estos hogares los que han generado más de las dos terceras partes de los viajes.

La Comunidad Autónoma con un mayor porcentaje de hogares con acceso a una segunda residencia es Madrid (42%), seguida del País Vasco (27%), Asturias (23%) y Cataluña (22%).

Proporción de hogares con acceso a segunda residencia, por Comunidad Autónoma de residencia
Año 2000



Fuente: Movimientos Turísticos de los Españoles (Familitur). IET.

Otra variable explicativa del comportamiento turístico de los hogares españoles es la disponibilidad de algún tipo de equipamiento turístico.

Así, los hogares viajeros disponen en su gran mayoría (68%) de algún tipo de equipamiento turístico. De las familias que disponen de esquís (7.7%), palos de golf (1.2%) o tabla de surf (2.1%) viaja el 85%.

País Vasco, Madrid y Navarra fueron las Comunidades con una mayor proporción de hogares viajeros: un 77% y 76% respectivamente en las dos primeras y un 73% en Navarra. Cataluña, Aragón, Cantabria, Asturias y Castilla y León se encuentran también por encima de la media en cuanto a proporción de hogares viajeros.

3.2. INDIVIDUOS

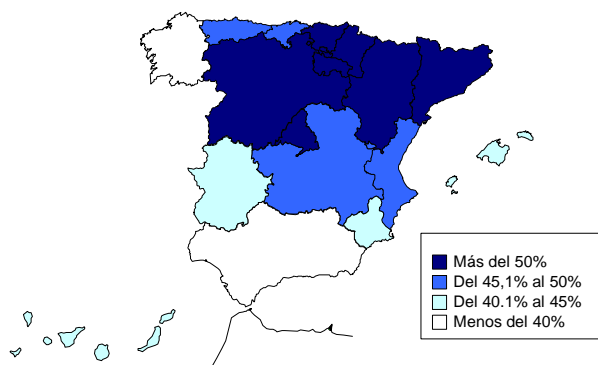
Individuos viajeros y no viajeros

Durante el año 2000, algo más de la mitad de los 40 millones de residentes en España efectuó algún tipo de viaje, ya sea de corta duración a segunda residencia o propiamente turístico, con una frecuencia viajera de 5 viajes anuales.

El 47% de los individuos residentes en España realizó viajes turísticos, con una frecuencia de 2.1 viajes al año.

Los que más viajes turísticos realizaron en términos relativos fueron los residentes en Madrid (el 65.5% de los residentes en esta Comunidad realizaron, al menos, un viaje turístico durante el periodo de referencia). También por encima de la media se sitúan el País Vasco (59%), la Comunidad Foral de Navarra (56%), la Comunidad de Aragón (53%), Cataluña (52%) y La Rioja (50%). En términos absolutos siguen siendo madrileños y catalanes, con un 18% y 17% respectivamente, las comunidades que más turistas aportan al total nacional.

Proporción de población viajera por Comunidad Autónoma de residencia
Año 2000



Fuente: Movimientos Turísticos de los Españoles (**Familitur**). IET.

Los periodos del año en los que viaja una mayor parte de la población coinciden, lógicamente, con los periodos vacacionales. Así, en los cuatro meses de verano (Junio, Julio, Agosto y Septiembre) realizó viajes turísticos el 39.5% de la población española (cerca de 15.8 millones de españoles).

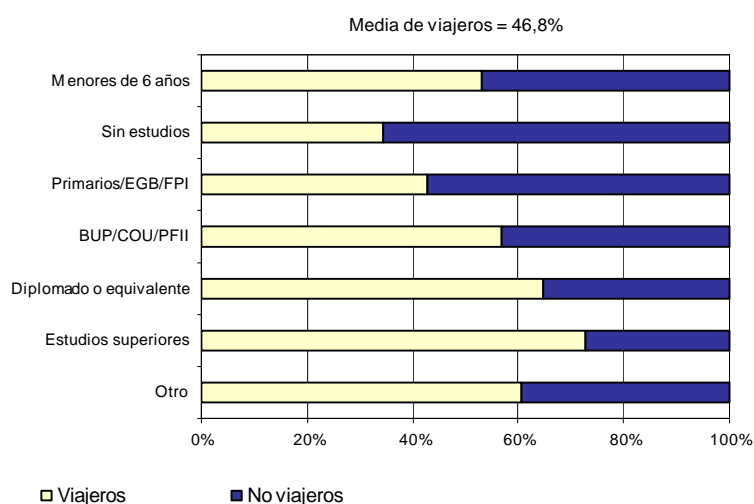
Características sociodemográficas

En cuanto a las características sociodemográficas analizadas (sexo, edad, nivel de estudios y situación laboral), el perfil del español que realiza viajes turísticos es un individuo de 35 y 44 años, con nivel de estudios superiores y que se encuentra ocupado, no hallándose diferencias significativas por sexo.

Los individuos cuyas **edades** están comprendidas entre los 25 y 54 años viajan en una proporción superior a la media, que se sitúa en un 47% de la población para los viajes turísticos. De entre estos intervalos de edad, las personas que más viajan son aquellas cuyas edades están comprendidas entre los 35 y los 44, efectuando algún viaje el 55% de la población con esta edad durante el año 2000. A partir de los 54 años, la proporción de la población que viaja disminuye considerablemente.

Una de las características sociodemográficas que más discrimina a la hora de viajar es el **nivel de estudios**. El 69% de los individuos que tienen estudios superiores viajó durante el año 2000, mientras que tan sólo un 33% de los individuos sin estudios, y un 18% de los que no saben leer realizaron viajes.

Proporción de individuos viajeros y no viajeros, por nivel de estudios
Año 2000



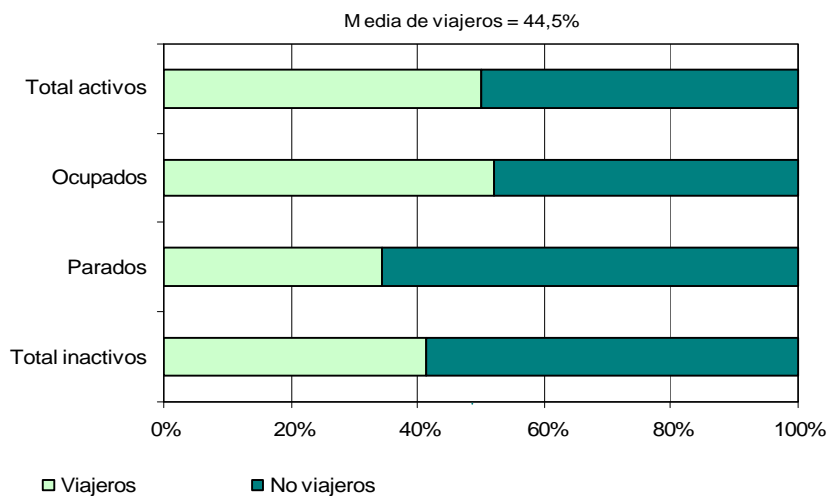
Fuente: Movimientos Turísticos de los Españoles (**Familitur**). IET.

En cuanto a la situación laboral, la población ocupada viaja más que la parada en términos relativos; esto es, un 52% de los ocupados realizaron al menos un viaje turístico. Sin embargo es de destacar que un 34.5% de los parados realizaron al menos un viaje turístico durante el año 2000.

Proporción de individuos viajeros y no viajeros, por situación laboral

Año 2000

Base: Individuos de 16 y más años

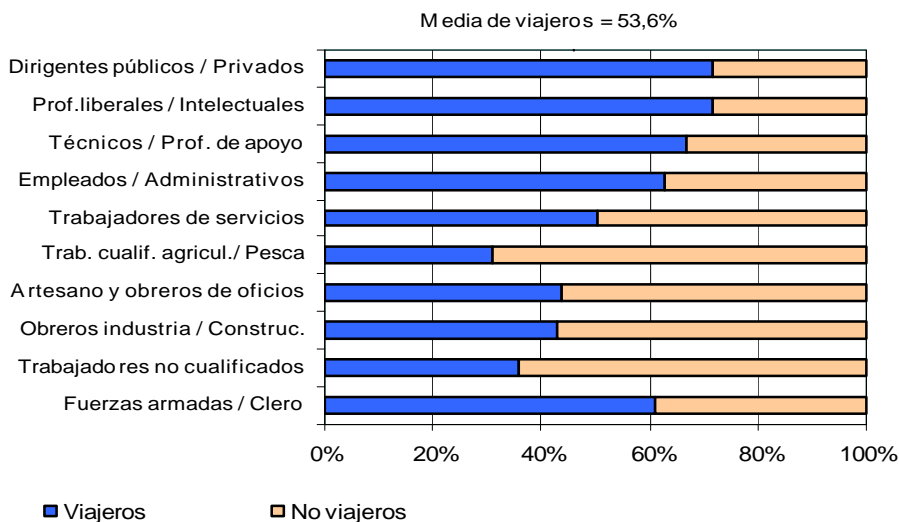


Fuente: Movimientos Turísticos de los Españoles (**Familitur**). IET.

Quienes más viajan, proporcionalmente, son los profesionales liberales e intelectuales, así como los dirigentes públicos y privados con porcentajes relativos cercanos al 72%. En general, para colectivos cuyos trabajos requieren una alta cualificación, se observa mayores tasas viajeras que para aquellos colectivos cuyos trabajos no requieren tanta cualificación.

Proporción de individuos viajeros y no viajeros, por ocupación

Año 2000



Fuente: Movimientos Turísticos de los Españoles (**Familitur**). IET.

Aunque el nivel de renta no es una variable que se haya investigado específicamente en este estudio, no hay que olvidar aquí la estrecha relación que existe con otras características sociodemográficas que sí han sido recogidas, como el nivel de estudios, la situación en relación con la actividad económica y la ocupación. Los resultados descritos corroboran la hipótesis de la consideración del turismo como un bien cuya elasticidad renta de la demanda es positiva, aumentando su consumo al aumentar la renta, siendo el poder adquisitivo de los individuos un indicador de su propensión a viajar.

3.3. VIAJES

Los españoles efectuaron un total de 123.4 millones de viajes durante el año 2000, unos cuatro millones de viajes más que durante el año 1999. El 62% de estos viajes se caracterizó por ser de corta duración a segunda residencia. Esta cifra ofrece una visión de la importancia que este tipo de viajes tiene dentro del turismo nacional, y de como la utilización de la vivienda secundaria en estos viajes de menos de cuatro días de duración se convierte en un hábito característico del turismo de los residentes en España. Estos viajes consisten en unos desplazamientos especiales, con características comunes entre ellos pero diferentes al resto de los viajes efectuados por los españoles.

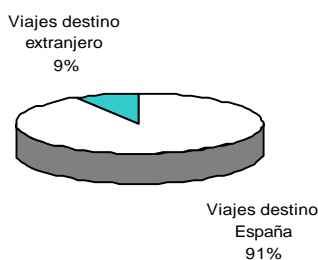
Debido a que los viajes de corta duración a segunda residencia tienen un gran peso y a que gozan de unas características similares, y a fin de no distorsionar el análisis del comportamiento turístico español⁵, se ha decidido analizar separadamente estos viajes de aquellos que, o bien no se realizan a una segunda residencia, o son de larga duración a segunda residencia; a este otro tipo de viajes se les denomina “viajes turísticos” y han significado, durante el año 2000, el 37% del total del turismo nacional, lo que supone un total de 46.1 millones de viajes.

Los viajes turísticos que tienen una mayor importancia dentro del turismo nacional son aquellos con destino en España, es decir, el turismo interno, que supone el 91% de los viajes turísticos de los españoles.

En referencia al turismo emisor, el 9% de los viajes efectuados por los españoles tiene como destino un país extranjero; este tipo de viajes generó 38 millones de pernoctaciones y la estancia media fue de 9.7 días. Los destinos preferidos por los españoles son países europeos y, más concretamente, aquellos colindantes con España.

Distribución del turismo nacional

Año 2000



Fuente: Movimientos Turísticos de los Españoles (**Familitur**). IET.

⁵ La casuística de los viajes de corta duración a segunda residencia es totalmente distinta a la del resto de los viajes efectuados por los españoles. Hay una serie de análisis de las características del viaje, como la forma de organización, el tiempo de antelación en la planificación, etc.. que no tiene sentido efectuarlas para este tipo de viajes.

3.3.1. Turismo interno

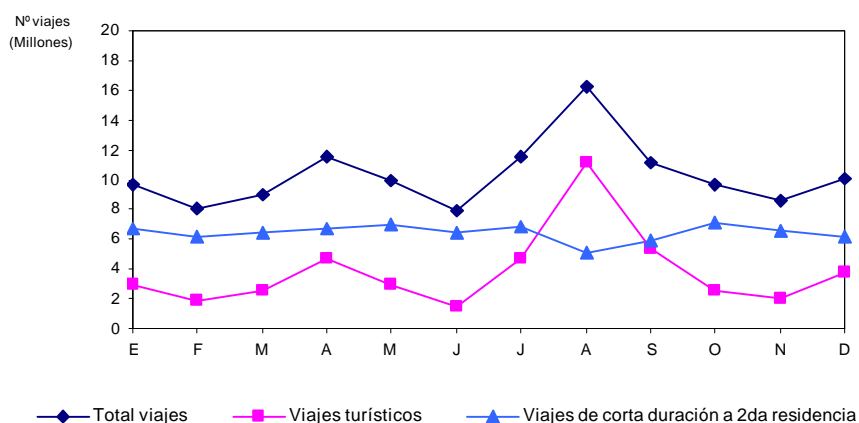
3.3.1.1. Presentación

La principal característica de los viajes de los españoles es que tienen como destino el territorio nacional. Como se ha apuntado anteriormente, el turismo interno ha supuesto el 91% del total de los viajes efectuados por los residentes en España. Esto quiere decir que, en total, los españoles efectuaron más de 42 millones de viajes dentro del territorio nacional durante el año 2000, cerca de un 5% más que el año anterior.

Es durante los periodos típicamente vacacionales cuando se produce la mayor actividad viajera; en este sentido se puede observar que el mes de agosto concentra el 24% del total de los viajes del año. Si se observa la temporada de verano en su conjunto (que incluye los meses de junio, julio, agosto y septiembre), se comprueba que concentró cerca del 50% del total de los viajes del año, mientras que en Semana Santa se efectuaron el 10% del total de los viajes. En estos periodos vacacionales los viajes se caracterizan por ser, en su mayor parte, de una duración superior a tres días (larga duración). Por el contrario, en el resto de los meses del año priman los viajes de corta duración.

Número de viajes por meses

Año 2000



Comunidades Autónomas de origen de los viajes

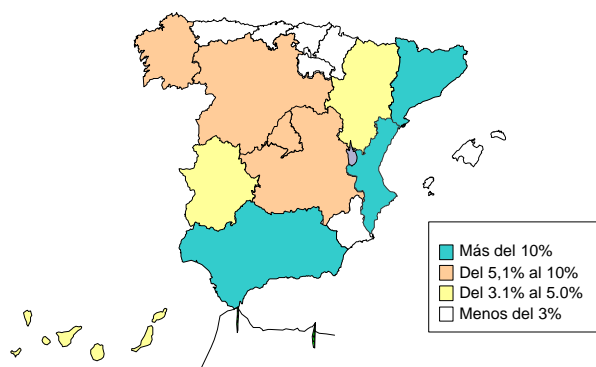
En términos absolutos, las Comunidades Autónomas que mayor número de viajes realizan son, de mayor a menor, Madrid, Cataluña y Andalucía, cuyos residentes efectúan, respectivamente, el 20%, 17% y 13% de los viajes totales realizados por los españoles dentro de España, por lo que se conserva el mismo orden que el año 1999, donde estas comunidades también eran las que más turistas emitían.

Comunidades Autónomas de destino

El principal destino de los españoles en sus viajes dentro de España es el litoral mediterráneo. Así, Andalucía concentró el 19% del total de los viajes de los españoles, seguida de la Comunidad Valenciana (14%) y de Cataluña (12.5%). La Comunidad de Castilla y León, sin ser del litoral, es destino también de un alto porcentaje de viajes (el 9.3% del total).

Destinos turísticos: Proporción de viajes que recibe cada CCAA, sobre el total de los viajes de los españoles

Año 2000

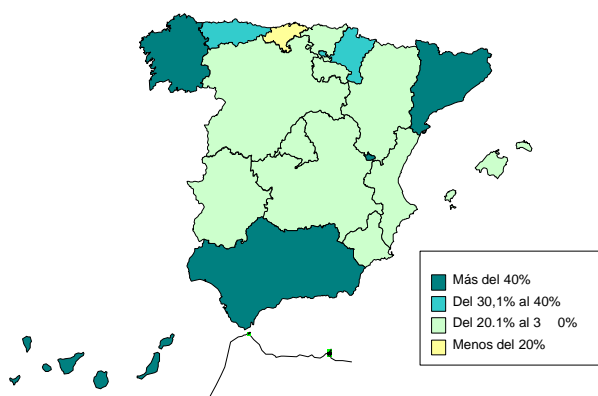


Fuente: Movimientos Turísticos de los Españoles (**Familitur**). IET.

Además de preferir como destino España, hay comunidades en las que sus residentes prefieren hacer turismo en su propia Comunidad Autónoma. es decir, hay Comunidades en las que predomina el turismo intrarregional, tal es el caso de la Comunidad Autónoma de Andalucía, en la que el 71% de sus turistas son andaluces. Magnitudes similares se observan en Galicia, donde el 53% del turismo es intrarregional y en Cataluña (52%). La Comunidad donde se da un mayor turismo intrarregional es Canarias (83%), debido a la distancia que la separa de la península. Este comportamiento es muy similar al observado en el año 1999.

Proporción de viajes dentro de la Comunidad Autónoma de residencia

Año 2000



Fuente: Movimientos Turísticos de los Españoles (Familitur). IET.

Por el contrario en otras Comunidades Autónomas sus residentes prefieren hacer turismo fuera de los límites de su región; tal es el caso de la Comunidad de Madrid y el País Vasco. En la primera, el 95% de los viajes se realizan fuera de la propia Comunidad, eligiendo los madrileños para sus viajes la Comunidad Valenciana (20%), Andalucía (16%) y Castilla y León (14%). Por su parte, el 92% de los residentes en el País Vasco eligen como destino otras Comunidades. En el 20% de las ocasiones eligen Castilla y León y en el 10% la Comunidad de Cantabria, que ha desplazado en el 2000 a la Comunidad Valenciana como segunda comunidad de destino de los turistas vascos.

Pernoctaciones y estancia media

Los 42.1 millones de viajes internos generaron 380.5 millones de pernoctaciones, siendo la estancia media de los viajes de los españoles dentro de España de 9.1 días.

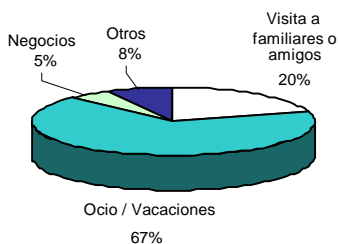
El mayor número de pernoctaciones se concentra, lógicamente, en las Comunidades Autónomas que se han identificado como las mayores receptoras de turistas; del total de las pernoctaciones efectuadas por los españoles en sus viajes por España, el 19% se produjeron en Andalucía, el 14% en la Comunidad Valenciana y el 12% en Cataluña.

Por lo que se refiere a la estancia media, variable que pone en relación el número de pernoctaciones con el número de viajes, se observa que las Comunidades en las que los viajes tienen una mayor duración son la Comunidad Valenciana, Baleares, País Vasco y la Región de Murcia, donde los viajes tuvieron una duración por encima de la media.

3.3.1.2. Rasgos básicos

El principal **motivo** por el que los españoles viajaron durante el año 2000 fue por ocio o vacaciones, con un 67% del total de viajes, seguido por orden de importancia de la visita a familiares o amigos, con un 20% de los viajes del año, y viajes por motivo de trabajo o negocios, que supusieron el 5% del total de viajes del periodo analizado.

Viajes con destino en España. según motivos
Año 2000



Fuente: Movimientos Turísticos de los Españoles (**Familitur**). IET.

Es de destacar el significativo crecimiento en el 2000 de los viajes por motivo de negocios, que representa en éste año un 5.1% del total de los viajes turísticos, frente al 3.9% del año anterior.

Los viajes de ocio o recreo son en su mayoría de larga duración (70%), porcentaje que desciende al 50% en los viajes por motivo de negocios.

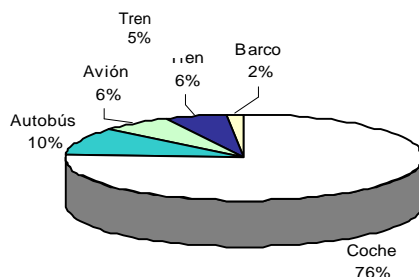
El **medio de transporte** más utilizado por los españoles cuando viajan dentro de España es el coche, que se usa en el 76% de los viajes; por orden de importancia le siguen el autobús (10%), el avión (6%) y el tren (5%).

La utilización del avión es mayoritaria en los viajes a las islas; crece también la importancia cuando los viajes son de larga duración y, como se verá posteriormente, se convierte en el medio de transporte preferido en los viajes al extranjero. El uso del avión ha aumentado respecto al año 1999 en un 15%.

El tren es utilizado sobre todo en los viajes con destino a Andalucía, Cataluña y Comunidad Valenciana.

Viajes con destino en España, según medio de transporte utilizado

Año 2000

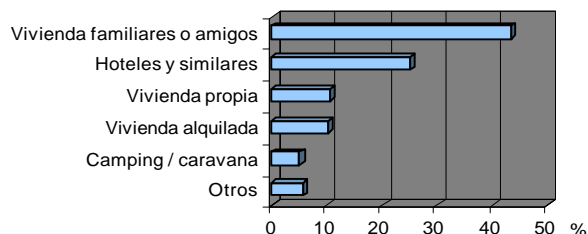


Fuente: Movimientos Turísticos de los Españoles (**Familitur**). IET.

El **tipo de alojamiento** más utilizado por los españoles en sus viajes interiores es la vivienda de familiares o amigos a la que se recurre en el 43% de las ocasiones.

Tipo de alojamiento utilizado por los españoles en los viajes con destino en España

Importancia relativa (%)
Año 2000



Fuente: Movimientos Turísticos de los Españoles (**Familitur**). IET.

La utilización del hotel se da en el 28% de los viajes de los españoles (6 puntos porcentuales más que lo que ocurría el año 1999). La Comunidad Autónoma de Baleares es donde este medio de alojamiento tiene una importancia relativa mayor.

Si se suma el uso de la vivienda de familiares o amigos y la vivienda propia se observa que en el 52% de los viajes turísticos con destino a España no se incurre en gastos de alojamiento.

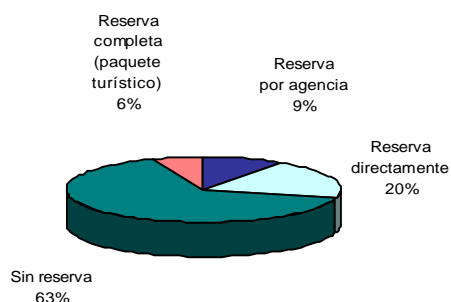
La vivienda alquilada a particulares se utiliza en cerca del 8% de los viajes interiores, siendo su uso es más intensivo en Murcia, Galicia, Comunidad Valenciana y Andalucía, por este orden.

El alojamiento en casa rural tiene un peso relativamente mayor en el Principado de Asturias, Navarra y País Vasco, donde representa alrededor del 2% del total de los viajes a estas comunidades.

En cuanto a las **formas de organización** de la estancia, en el 63% de los viajes los españoles optan por no efectuar reservas de ningún tipo y, cuando lo hacen, suelen contratar directamente con el proveedor de servicios.

Viajes, por formas de organización

Año 2000



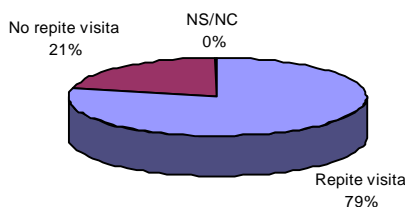
Fuente: Movimientos Turísticos de los Españoles (**Familitur**). IET.

El tiempo de antelación en la planificación está muy vinculado a la duración del mismo. En la mayoría de las ocasiones, cuando los viajes son de corta duración, se planifican el día anterior o el mismo día. Sin embargo, en los viajes de larga duración el tiempo más habitual de antelación en la planificación oscila entre una semana y un mes.

En sus viajes por España, los residentes viajan mayoritariamente (79%) a sitios en los que han estado anteriormente; sin embargo en el 50% de los viajes al extranjero afirman haber visitado ese destino por primera vez. Madrid, Castilla – La Mancha, Castilla y León, Murcia y Extremadura son las comunidades con más alto índice de fidelidad. Los dos archipiélagos y las comunidades del norte peninsular son los destinos que mayor número de viajeros declaró visitar por primera vez; los que han viajado a estas comunidades de la España Verde se declaran en su inmensa mayoría dispuestos a volver.

Turistas según visitas anteriores.

Año 2000



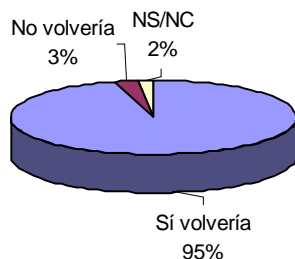
Fuente: Movimientos Turísticos de los Españoles (Familitur). IET

En la mayoría de los viajes se aprovecha para descansar (53.2%) y para visitar a familiares y amigos (51%); las compras, las visitas culturales y el disfrute de la playa son por este orden las actividades más realizadas por los españoles.

Los españoles declararon un elevado grado de satisfacción (8 sobre 10) en aspectos tales como la diversión, la hospitalidad y el trato, tanto en los viajes con destino en España como en el extranjero. En general, las valoraciones de los distintos conceptos son superiores al 7 sobre 10. La gastronomía altamente valorada en los viajes interiores, baja de puntuación en los viajes al extranjero. En todos los viajes, el concepto peor valorado es los precios.

El elevado grado de satisfacción declarado por los turistas se refleja en su intención de regresar a los destinos visitados, ya que en el 93% de los viajes los turistas declaran querer volver.

Turistas según disposición a volver al mismo lugar
Año 2000



Fuente: Movimientos Turísticos de los Españoles (**Familitur**). IET

El gasto medio diario de los españoles en sus viajes dentro de España fue de 6.254 pesetas. Los residentes en Baleares y Asturias son los que más gastan por viaje / día. Baleares, Madrid, Asturias y País Vasco son las Comunidades Autónomas donde más dinero al día se gasta el viajero.

3.3.1.3. Viajes de corta duración a segunda residencia

De los 11 millones de hogares españoles, el 20.6% de los mismos tienen acceso a una segunda residencia y el 62.6% del total de los viajes de los españoles son viajes de corta duración a este tipo de alojamiento.

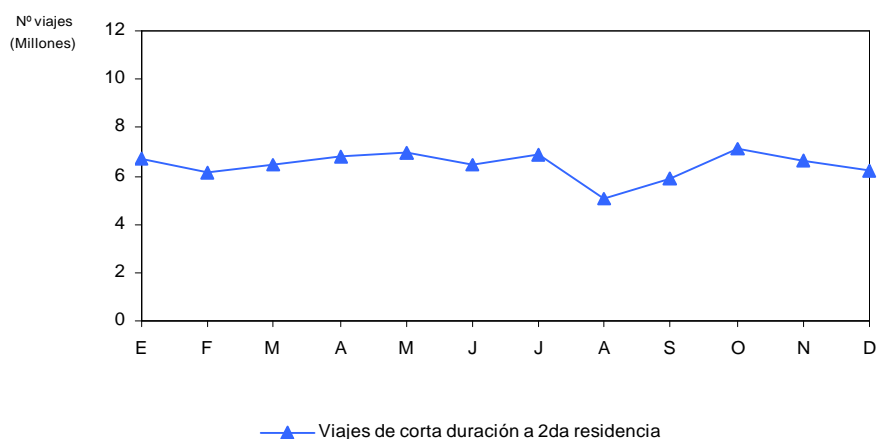
La mayor parte de los viajes de corta duración a segunda residencia son intraregionales, ya que la mayoría de los hogares que disponen de una segunda residencia está localizada en su propia Comunidad Autónoma. Al igual que en los viajes turísticos la excepción a este comportamiento se encuentra en Madrid y País Vasco, donde la mayoría (75% y 63% respectivamente) de los residentes que tienen segunda residencia realizan viajes de corta duración fuera de su Comunidad Autónoma. Los madrileños acuden a las dos Castillas y los vascos a Cantabria, Asturias y Castilla y León.

Los residentes en la Comunidad de Madrid son los que tienen mayor acceso a segunda residencia y los que realizan un mayor número de viajes a este tipo de alojamiento. Así, esta Comunidad generó el 21% del total de viajes de corta duración a segunda residencia realizados por los españoles durante el año 2000. Por orden de importancia le siguen las Comunidades de Cataluña (15%), Andalucía (13%) y Valencia (11%).

Los viajes de corta duración a la segunda residencia se distribuyen a lo largo del año de una manera más homogénea que los viajes turísticos.

Número de viajes por meses

Año 2000



Fuente: Movimientos Turísticos de los Españoles (**Familitur**). IET

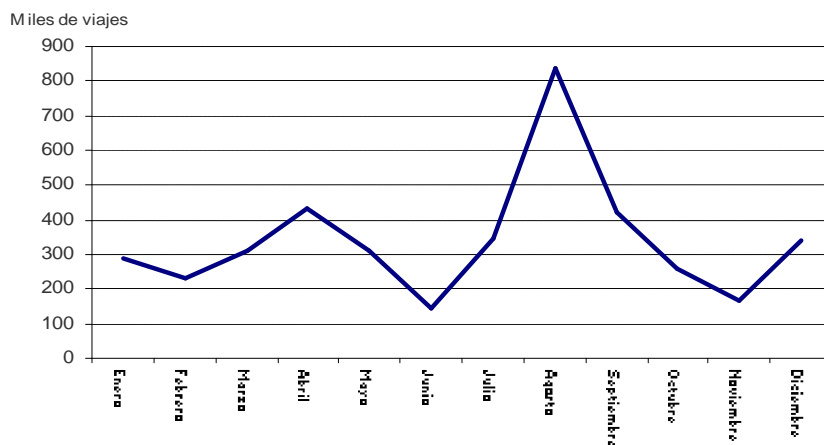
3.3.2. Turismo emisor

3.3.2.1. Presentación

El 9% del total de los viajes turísticos efectuados por los españoles durante el año 2000 han sido viajes con destino al extranjero (turismo emisor), lo que representa un total de 3.9 millones de viajes, un 16% más que el año 1999, y un total de 38 millones de pernoctaciones.

Ha sido durante los periodos vacacionales cuando se han realizado la mayor parte de estos viajes, de tal modo que la mayor actividad turística se produce en Navidad, Semana Santa y, especialmente, en la temporada de verano, alcanzándose el máximo en el mes de agosto.

Número de viajes con destino en el extranjero, por meses
Año 2000



Fuente: Movimientos Turísticos de los Españoles (Familitur). IET. Datos

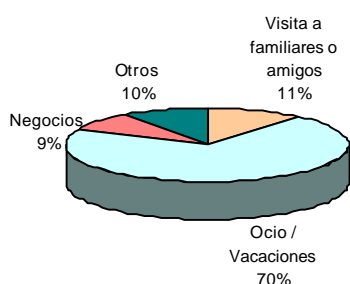
Los destinos preferidos por los españoles cuando viajan fuera de nuestras fronteras son los países europeos (76.5% de los viajes). Concretamente los países más visitados han sido los colindantes con España. Así Francia fue el destino del 22% de los viajes, mientras que Portugal y Andorra lo han sido del 11%. En cuanto a los países no europeos, los principales destinos son Estados Unidos y Marruecos, concentrando el 3% y el 2% respectivamente del total de los viajes emisores.

3.3.2.2. Rasgos básicos

Al igual que ocurría en los viajes interiores, el **motivo** principal por el que los españoles viajan al extranjero es el ocio o recreo. El segundo motivo por orden de importancia es la visita a familiares o amigos, seguido de los motivos de negocios. En los viajes al extranjero los negocios justifican el 8.6% del total de los viajes, 3 puntos porcentuales más que en los viajes por España.

Viajes con destino en el extranjero, según motivos.

Año 2000

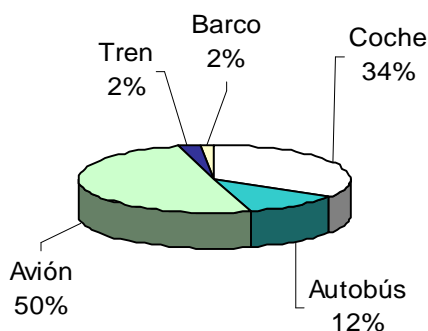


Fuente: Movimientos Turísticos de los Españoles (**Familitur**). IET.

El **medio de transporte** utilizado es también una característica diferenciadora de los viajes que se realizan en España y al extranjero. En los viajes con destino en el extranjero el avión pasa a ser el transporte preferido, utilizándose en la mitad de los viajes, mientras el coche pasa a ocupar un segundo lugar, pasando este medio de transporte a ser utilizado en el 34% de los viajes frente al 76% en los viajes dentro de España.

Viajes con destino en el extranjero, según medio de transporte utilizado

Año 2000



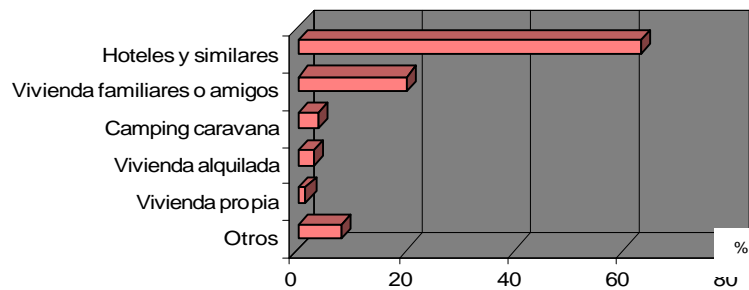
Fuente: Movimientos Turísticos de los Españoles (**Familitur**). IET.

De acuerdo con las características de este tipo de viaje el **alojamiento** más utilizado en los viajes con destino en el extranjero es el hotel; el 63% de los viajes fuera de nuestras fronteras utilizó este tipo de alojamiento. La vivienda de familiares o amigos se empleó en el 20% de las ocasiones.

Tipo de alojamiento utilizado por los españoles en los viajes con destino en el extranjero

Importancia relativa (%)

Año 2000

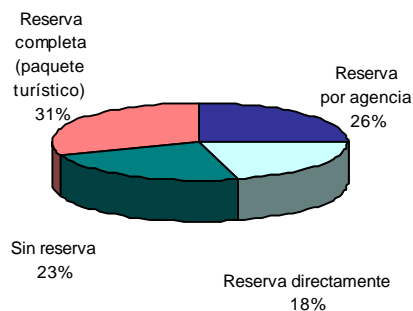


Fuente: Movimientos Turísticos de los Españoles (**Familitur**). IET.

Otra de las características que varía en función del destino es la forma de organización del viaje; así, cuando los españoles viajan al extranjero, efectúan reservas previas en la mayoría de las ocasiones (en 7 de cada 10 viajes).

Viajes con destino en el extranjero, por formas de organización

Año 2000



Fuente: Movimientos Turísticos de los Españoles (**Familitur**). IET.

En cuanto a las actividades realizadas, las visitas culturales destacan por ser las más declaradas, efectuadas en el 69% de los viajes. Las compras y el descanso son otras de las actividades preferidas por los españoles en sus viajes al extranjero.

El grado de satisfacción más alto se manifiesta con respecto a la diversión, la hospitalidad y el trato, donde los valores son superiores al 8 sobre 10, mientras que el concepto peor valorado es el precio.

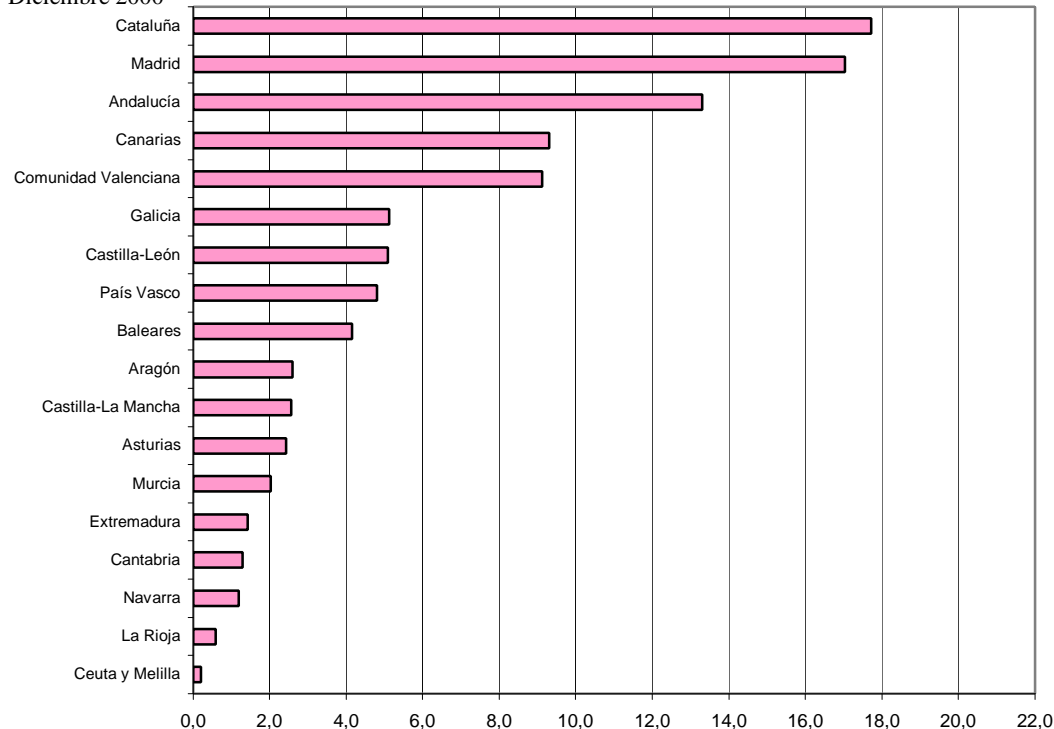
4. EL EMPLEO EN LAS ACTIVIDADES CARACTERÍSTICAS DEL TURISMO

4.1.. El empleo turístico según la afiliación a la Seguridad Social

Según la estadística “Afiliación de Trabajadores al Sistema de la Seguridad Social”, del Ministerio de Trabajo y Asuntos Sociales, a finales del año 2.000 estaban ocupados en las actividades características del turismo 1.414.815 personas, un 3.7% más que en el mismo mes del año anterior, casi dos puntos por debajo del crecimiento experimentado por el total nacional y por el sector servicios. Estos trabajadores se distribuyen de la siguiente forma: 704.258 personas trabajaban en la Restauración (49.8% del total de ocupados en las actividades turísticas), 175.864 personas en Hoteles y otros alojamientos (12.4%), 41.589 ocupados en las Agencias de viaje (2.9%) y 493.104 personas estaban empleados en los transportes de viajeros por vía aérea, marítima y terrestre y las actividades recreativas, culturales y deportivas (34.9%).

Empleo turístico por Comunidades Autónomas

Diciembre 2000



Fuente: Afiliación de Trabajadores al Sistema de la Seguridad Social. MTAS

La distribución geográfica por comunidades autónomas de los ocupados en las actividades características del turismo, permite observar que el mayor número de ocupados se encuentra en Cataluña y Madrid, seguidas de Andalucía, Canarias y la Comunidad Valenciana.

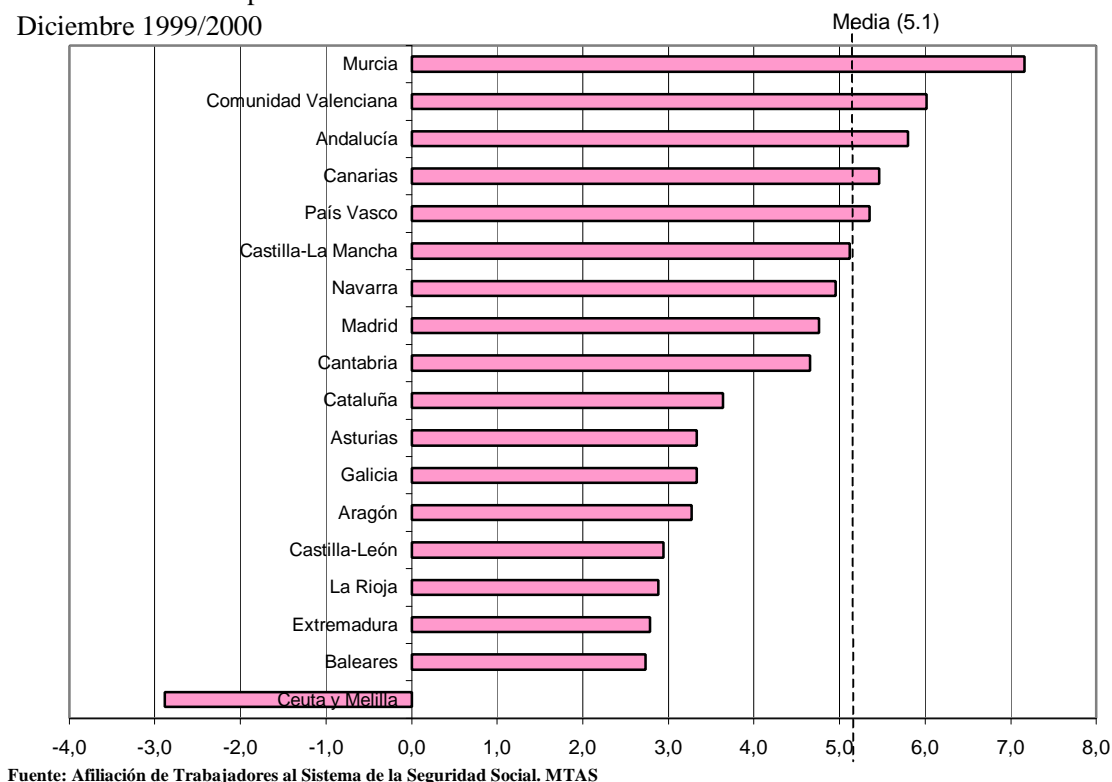
En el sector más representativo del turismo, como es la Hostelería y las Agencias de viajes, la tasa de variación interanual del año 2000 respecto a 1999 se ha incrementado un 5.1% mientras que el resto de actividades turísticas, que representan la tercera parte de los ocupados, ha aumentado un 2%. Este

incremento en la Hostelería y las Agencias de viajes ha repercutido principalmente en las comunidades autónomas de Murcia, Comunidad Valenciana, Andalucía, Canarias, y País Vasco que suben por encima de la media nacional.

Ocupados en Hostelería y Agencias de viajes

Variación interanual por Comunidad Autónoma

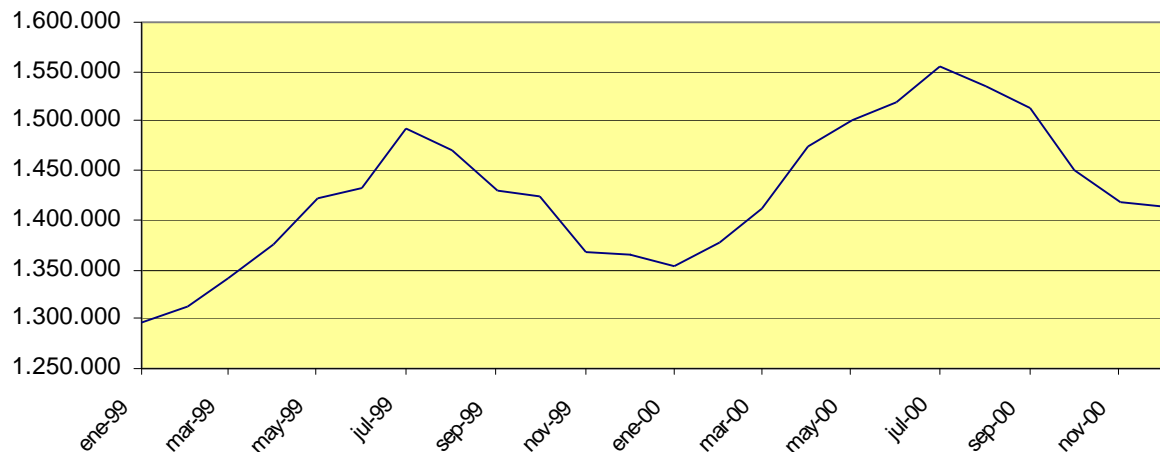
Diciembre 1999/2000



El empleo en las actividades características del turismo tiene un fuerte componente estacional. Los intensos crecimientos de los ocupados en la temporada de verano se compensan prácticamente con los descensos experimentados en los meses de invierno, por lo que el saldo neto de ocupados al final del año natural analizado no supera el 4 % de incremento.

Evolución de los ocupados en las actividades características del turismo

Años 1999-2000



Fuente: Afiliación de Trabajadores al Sistema de la Seguridad Social. MTAS

Es importante señalar que 3 de cada 4 ocupados en el sector turístico son asalariados, los cuales a lo largo del último año han experimentado un fuerte incremento, (un 5%, frente a un incremento del 0,5% de los trabajadores autónomos).

La concentración geográfica del turismo incide también en el empleo turístico. Son las comunidades insulares, Canarias y Baleares, donde el empleo turístico tiene más peso respecto al total del empleo, llegando a un 20.1% en Canarias y un 17.8% en Baleares.

Peso del empleo turístico en el total del empleo por Comunidad Autónoma. Diciembre 2000

