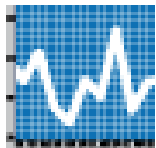


Instituto de Estudios Turísticos



**COYUNTUR**

Boletín Trimestral de  
Coyuntura Turística



Nº 1, I trimestre 2010

## Boletín trimestral de coyuntura turística (COYUNTUR)

**EQUIPO DE TRABAJO:**

Juan Muro, Universidad de Alcalá de Henares (Director)  
Juan Laborda, Universidad Carlos III de Madrid  
Ana Karina Alfaro, Universidad de Alcalá de Henares  
Técnicos del IET



**MINISTERIO DE INDUSTRIA, TURISMO Y COMERCIO**  
**INSTITUTO DE TURISMO DE ESPAÑA**  
**INSTITUTO DE ESTUDIOS TURÍSTICOS**

Catálogo general de publicaciones oficiales  
<http://www.O60.es>

NIPO: 701-11-010-5

Realizado por: Instituto de Estudios Turísticos (IET)  
Impresión: Gabinete de Reprografía y Diseño de la Secretaría de Estado de Comercio

Esta publicación no puede ser reproducida, en ninguna forma y por ningún medio, sin permiso escrito del Instituto de Estudios Turísticos

## ÍNDICE

	<b>Página</b>
<b>1. Principales rasgos del trimestre turístico.....</b>	<b>4</b>
<b>2. Demanda .....</b>	<b>5</b>
2.1 Llegada de turistas no residentes .....	5
2.2. Llegada de turistas por mercados de origen.....	6
2.3. Llegada de turistas por comunidad autónoma de destino.....	7
2.4. Llegada de turistas no residentes. Organización del viaje .....	9
2.5. Demanda de servicios turísticos de los residentes.....	10
2.6. Demanda sectorial de servicios turísticos .....	9
<b>3. Oferta .....</b>	<b>10</b>
<b>4. Precios.....</b>	<b>11</b>
<b>5. Contribución económica del sector turístico .....</b>	<b>11</b>
5.1. Balanza de pagos .....	11
5.2. Empleo .....	12
<b>6. Previsiones para el segundo trimestre de 2010 .....</b>	<b>13</b>
<b>Anexo: Tablas de resultados .....</b>	<b>14</b>

## 1. Principales rasgos del trimestre turístico<sup>1</sup>

En el primer trimestre del año 2010 se ha suavizado la caída de la demanda exterior de servicios turísticos en España, el descenso de -1,6% en la entrada de turistas es mucho más amortiguado que los producidos durante el año 2009, un -8,7%, y en el cuarto trimestre del año 2009, un -3,4%. Sin embargo, el ritmo de mejora de la segunda mitad del año 2009 se ha frenado en el primer trimestre del año 2010.

La tendencia al incremento del gasto medio por persona experimentada durante los meses del año 2009 en los que se produjeron los mayores descensos de la demanda exterior, ha continuado en el primer trimestre del año 2010. El gasto total efectuado por los turistas no residentes ha descendido a una tasa menor, un -0,4%, que la entrada de no residentes, lo que se ha traducido en un aumento de los gastos medios por persona, un 1,1% en relación con los gastos medios por persona del primer trimestre del año 2009.

*Tasas interanuales de crecimiento de la entrada total de turistas, el gasto total y el empleo en el sector turístico en el periodo considerado y previsiones (porcentajes)*

	<i>Turistas Total</i>	<i>Gasto Total</i>	<i>Empleo</i>
1º trimestre 2010	-1,6	-0,4	-0,3
2º trimestre 2010 (previsión)	-5,6	-4,9	1,4
Junio 2010 (previsión)	-4,9	-3,8	1,7

Tras la disminución del número de ocupados y el fuerte aumento de la tasa de paro en el año 2009, la pérdida de empleo en el sector turístico en el primer trimestre del año 2010 ha sido muy reducida, un -0,3% en tasa interanual en el número de afiliados a la Seguridad Social, y muy inferior a la destrucción de empleo, un -2,8%, en la economía española. Estas cifras confirman el aumento de confianza en el sector turístico y su papel importante en la recuperación del empleo.

Las previsiones para el segundo trimestre del año 2010 señalan un enfriamiento respecto a las cifras estimadas del primer trimestre, con la salvedad del comportamiento del empleo. La tasa interanual de crecimiento del segundo trimestre de la entrada de turistas tiene un pronóstico del -5,6% (-4,9% en el mes de junio); la del gasto total un -4,9% (-3,9% en el mes de junio); y la del empleo en el sector turístico, medido por el número de afiliados a la Seguridad Social en turismo, un crecimiento positivo del 1,4% (1,7% en el mes de junio), esta última cifra contrasta con la previsión de una persistente caída del empleo del -1,9% para el conjunto de la economía.

<sup>1</sup> Las tasas de variación que se comentan en Coyuntur se refieren a valores desestacionalizados, obtenidos a través del programa Tramo-Seats que permite el análisis de series temporales

## 2. Demanda

En el primer trimestre del año 2010 se ha prolongado la caída de la demanda de servicios turísticos, si bien con una intensidad menor a la experimentada durante el año 2009. Los descensos en los indicadores de la demanda exterior se ven compensados por un mejor comportamiento de los registros de la demanda de los residentes, que incluso llega a subsanar en ciertos indicadores la insuficiencia de la demanda extranjera.

### 2.1 Llegada de turistas no residentes

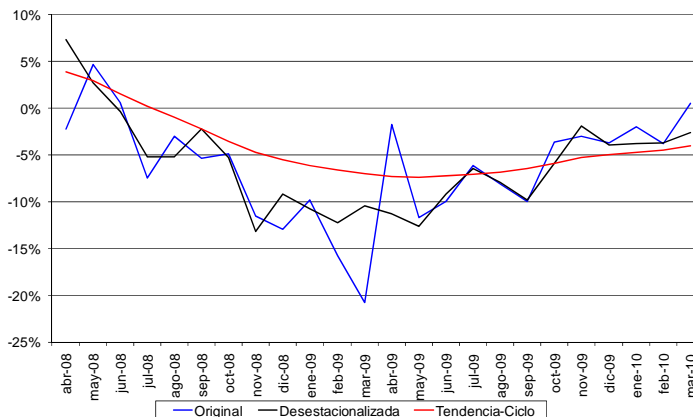
La crisis económica y financiera se ha trasladado con toda su intensidad a los indicadores de demanda del sector turístico español, especialmente a los que describen la demanda de los no residentes. A principios de la segunda mitad de 2008 los indicadores de demanda de turismo más relevantes (Entrada de turistas, Pernoctaciones, Pernoctaciones en hoteles, Pernoctaciones no hoteleras, Gasto total, Pasajeros que viajan en Compañías de Bajo Coste,...) ya registraban tasas de variación interanual negativas, caídas que se han acelerado con la recesión del sistema real y financiero global. En todos y cada uno de los indicadores de demanda turística se advierten descensos interanuales.

Para hacer frente a la crisis se han implementado a nivel global, y en España en particular, políticas monetarias y fiscales muy expansivas. La implementación de todas estas medidas de política económica ha evitado el colapso de la economía mundial y española, de manera que se han amortiguado los descensos de las tasas interanuales de crecimiento del PIB de las principales áreas geográficas.

Los indicadores de demanda del sector turístico español, en el comportamiento de sus cifras tendenciales, que serán las analizadas en el texto de este número 1 de Coyuntur, han suavizado en el primer trimestre del año 2010 las caídas en sus tasas de variación interanuales, si bien cabe reconocer que se intuye un cierto freno en el ritmo de mejoría de la segunda mitad del

año 2009 y no se reconocen signos evidentes de recuperación, entendidos como la consolidación de tasas de crecimiento tendencial positivas.

#### Variación interanual de la entrada de turistas no residentes (%)



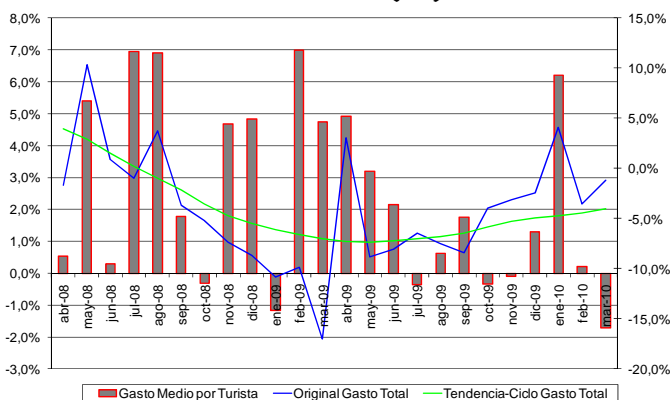
Fuente: Elaboración propia a partir de Frontur

La llegada de turistas no residentes expresa tasas de variación interanual negativas en torno al -4% a finales del primer trimestre del año 2010, frente a tasas de alrededor del -5% que se registraron a finales del año 2009, aunque el descenso del primer trimestre del año 2010, un -1,2%, es ligeramente superior al del último trimestre del año 2009.

Las pernoctaciones de los turistas no residentes se han recuperado ligeramente en sus tasas de variación, con descensos interanuales de alrededor del -3,5% en el mes de febrero del año 2010, frente a mínimos próximas al -6% en el año anterior. Este descenso de las pernoctaciones es tendencialmente más acusado en las pernoctaciones hoteleras, que se sitúan en valores alrededor de un -9% en febrero del año 2010, mientras que las pernoctaciones en viviendas en propiedad y de familiares y amigos permanecen estables, y las pernoctaciones en viviendas en alquiler crecen a una tasa en torno al 3%. Las pernoctaciones de la encuesta de ocupación hotelera crecen en términos interanuales, generando una tasa positiva en el entorno del 2% en febrero, frente a -0,6% en diciembre del año 2009, y los pasajeros de Compañías de Bajo Coste (CBC) despegan con un crecimiento interanual del 2,6% en marzo del año 2010, cuando en diciembre del año 2009 se encontraba en tasas del 1,5%.

El descenso del gasto total de los no residentes se sitúa en tasas muy cercanas a las de la entrada de turistas, -4,5% en el mes de febrero. En consecuencia, la tendencia del gasto medio por persona en 2010, es mantenerse estable en relación con los notables crecimientos de este gasto en los momentos del mayor descenso de los indicadores de demanda exterior en el año 2009.

**Variación interanual del gasto total y del gasto medio por persona de los turistas no residentes (%)**



Fuente: Elaboración propia a partir de Egatur

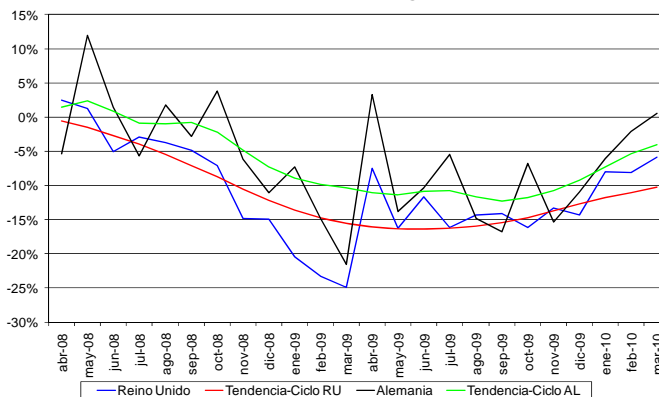
**2.2. Llegada de turistas por mercados de origen**

Los resultados del turismo de los no residentes presentan resultados divergentes por mercados. Destaca el fuerte descenso de la llegada de turistas del Reino Unido y de las pernoctaciones realizadas por estos turistas, cuyas tasas de variación interanuales se encuentran en torno al -11% y -16%, respectivamente. La intensidad de la recesión económica en el Reino Unido, país donde las familias están altamente endeudadas, y el hecho de que se haya producido una depreciación notable de la libra esterlina, explican en gran medida este comportamiento negativo.

Se aprecia, sin embargo, una leve recuperación en la llegada de turistas procedentes de Alemania, que reduce el ritmo de caída del año 2009, hasta situarse en tasas de variación interanuales de alrededor del -5%; magnitud que no se ha visto acompañada de una recuperación de las pernoctaciones, cuyas tasas de variación

se encuentran en mínimos de la serie observada, alrededor del -7%. Alemania, al igual que España, se ha visto fuertemente afectada por la crisis económica y financiera global. La contracción del comercio mundial en 2008 se reflejó en un fortísimo desplome de las exportaciones alemanas, mucho más sensibles a la actividad general que al precio o tipo de cambio, y en la formación bruta de capital fijo. Ello se tradujo en una caída del PIB alemán en 2009 del -4,9%, muy superior al -3,6% de España. A su vez, se observa que existe una relación positiva importante entre actividad económica, medida por el PIB real, y la llegada de turistas alemanes a España. La fuerte caída de la llegada de turistas alemanes a España desde marzo de 2008 es paralela a la fuerte contracción en el PIB real, o al desplome del Índice de Confianza de los Consumidores alemanes. Adicionalmente, un análisis más profundo de los datos muestra que dicha tendencia de descenso en la llegada de turistas alemanes comienza a partir del segundo trimestre de 2005, antes del inicio de la recesión económica. Hay por tanto algo más que un mero efecto de contracción económica en el descenso de la llegada de turistas alemanes. Por un lado, la búsqueda de destinos alternativos, donde la apreciación del euro respecto al dólar ha podido jugar un papel importante, ya que la apreciación del 69% del euro respecto al dólar desde 2002 hasta finales de 2009 es verosímil que haya hecho más atractivos destinos alternativos como han podido ser Turquía o Egipto. Por otro lado, no puede olvidarse el estancamiento del consumo privado alemán, cuya tasa promedio de crecimiento desde finales de 2001 se sitúa en valores alrededor del 0%.

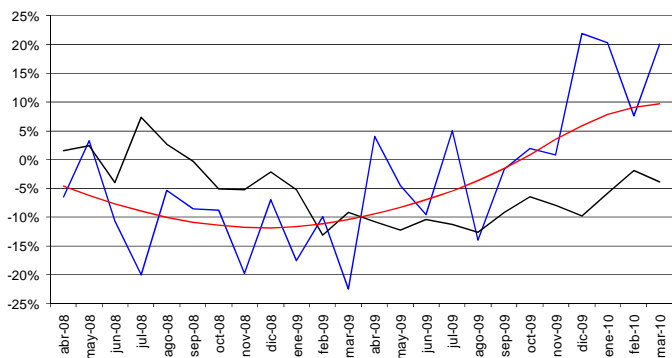
**Variación interanual de la entrada de turistas del Reino Unido y Alemania (%)**



Fuente: Elaboración propia a partir de Frontur

Del resto de mercados de origen sólo se consolida claramente el número de turistas procedentes de Italia, cuya llegada registra tasas de variación interanual positivas del 10%. Por el contrario, tras la mejoría en la segunda mitad de 2009, no acaba de producirse una clara recuperación en el número de turistas franceses que visitan España, con tasas de crecimiento que se sitúan según los últimos datos alrededor del -2%, frente a cifras próximas al 0% en noviembre de 2009. De forma análoga, la llegada de turistas procedentes de los países nórdicos sigue registrando descensos en las tasas de variación interanuales.

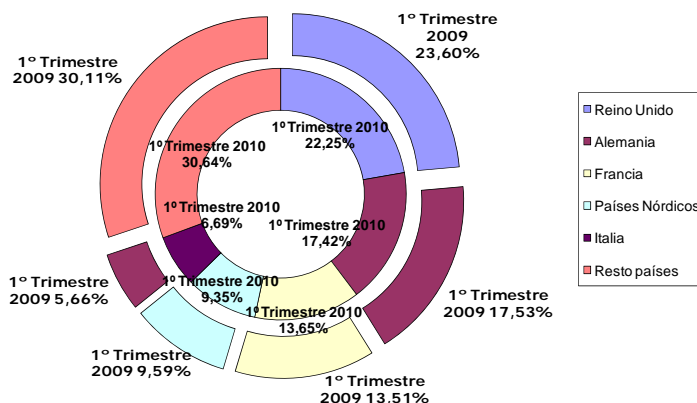
**Variación interanual de la entrada de turistas de Italia (%)**



Fuente: Elaboración propia a partir de Frontur

En el gasto total por mercados de origen se observan dinámicas semejantes: fuerte contracción en el gasto de los turistas procedentes del Reino Unido, con una tasa de variación interanual a cierre del año 2009 próxima al -15%, que se recupera algo en el primer trimestre del año 2010, -12,5% en febrero. El gasto de los turistas procedentes de Alemania sufre una caída en la tasa de variación interanual próxima al -9%, superior a la tasa de caída del número de turistas. El ritmo de estos descensos tampoco se suaviza para los turistas procedentes de Francia, donde la caída del gasto se sitúa alrededor del -7% en su tasa de variación interanual, según las últimas cifras. Y como ocurre con las llegadas, se recupera el gasto de los turistas procedentes de Italia, cuya tasa de variación interanual experimenta incrementos cercanos al 1%. El gasto de los turistas de los países nórdicos suaviza sus fuertes descensos interanuales, con una cifra tendencial en torno al -4% frente a mínimos del -8%.

**Distribución de la entrada de turistas por mercados de origen. I T 2009 y I T 2010 (%)**



Fuente: Elaboración propia a partir de Frontur

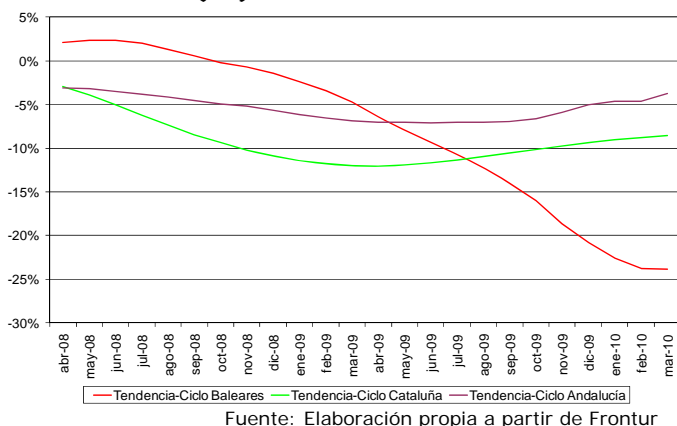
**2.3. Llegada de turistas por comunidad autónoma de destino**

La repercusión de la caída de la demanda, y la posterior suavización de esta caída, no es uniforme por las CCAA de destino principal, aunque el aspecto a subrayar es que las comunidades autónomas principales receptoras de turismo han registrado fuertes descensos en la llegada de turistas en los meses de mayor impacto de la crisis.

En el primer trimestre del año 2010, mientras que en Cataluña y, especialmente, en Baleares apenas se han amortiguado los descensos, Andalucía ha suavizado la caída en la llegada de no residentes con descensos interanuales próximos al -4% frente a mínimos anteriores del -7%.

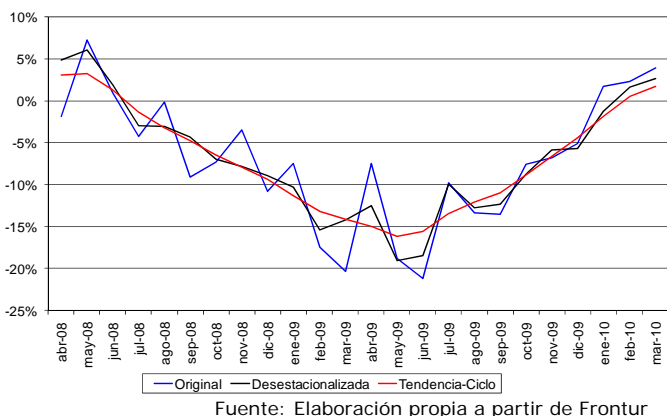
La Comunidad Valenciana ha experimentado una mejoría notoria, con incrementos interanuales de alrededor del 3% frente a mínimos del -13%. Sin embargo, el buen comportamiento de la Comunidad de Madrid, que desde 2003 registra una tendencia creciente en el número de turistas que recibe, parece haberse truncado con los últimos datos correspondientes al periodo diciembre 2009-febrero 2010. Dada la amplia diversidad de los mercados emisores de turistas hacia Madrid, una explicación a este hecho puede encontrarse en la fuerte reducción de los viajes de trabajo y negocios debida a la recesión económica.

**Variación interanual de la entrada de turistas que visitan las comunidades autónomas de Andalucía, Baleares y Cataluña (%)**



Frente al comportamiento negativo de otros destinos turísticos, destaca el comportamiento de Canarias que ha registrado una mejoría indudable, ya que registra en el primer trimestre del año 2010 los primeros incrementos interanuales en la llegada de turistas no residentes de los últimos dos años.

**Variación interanual de la entrada de turistas que visitan Canarias (%)**



**2.4. Llegada de turistas no residentes. Organización del viaje**

Sobre la forma en que los turistas no residentes acceden a España, se observa un descenso en la tendencia en la recepción de turistas que organizan su viaje por medio de paquetes turísticos, con una tasa interanual de caída constante próxima al -5% para todo el período considerado. Esta dinámica

es paralela a la tendencia creciente de los turistas no residentes que acceden a España con compañías aéreas de bajo coste, si bien en el último año el uso de CBC ha experimentado un decrecimiento en la tasa interanual, como consecuencia de las dificultades que también han afectado de forma general a las compañías aéreas.

El fuerte impacto de la recesión global sobre la demanda exterior ha tenido su reflejo en la evolución de la estancia media de los turistas no residentes que ha presentado crecimientos interanuales tendenciales positivos en la práctica totalidad de los meses de los años 2008 y 2009, aunque en los últimos meses de 2009 esta tendencia creciente haya disminuido hasta situarse en febrero del año 2010 en un descenso tendencial del -1,4%.

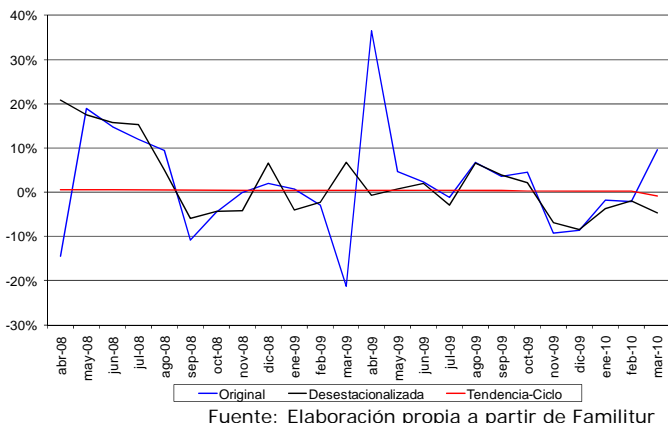
La estancia media en hoteles, según la EOH, presenta cifras similares en el cierre de 2009. Sin embargo, mientras que la estancia media de los residentes apenas varió, con un descenso en la tasa de variación interanual del -0,8%, la estancia media de los no residentes descendió en términos interanuales un -1,2% en febrero de 2010.

**2.5. Demanda de servicios turísticos de los residentes**

En tanto que en todos los indicadores referentes a los no residentes se produce una fuerte caída, aunque se detectan leves signos de mejoría, aquellos que implícitamente engloban pautas turísticas de los residentes muestran claros signos de recuperación. El número de viajes internos de los residentes en España, que proporciona Familitur, presenta una tasa de crecimiento tendencial constante próxima al 0,3% a principios del año 2010. El gasto realizado en estos viajes internos evoluciona también a un ritmo tendencial positivo en los primeros meses del año 2010 de alrededor del 4%, cuando en la primera mitad del año 2009 mostraba tasas de crecimiento negativas próximas al -9%.



### Variación interanual de los viajes internos de los residentes en España (%)



Este comportamiento de la demanda nacional también tiene su reflejo en el segmento de residentes que elige un hotel como forma de alojamiento. Así, el número de viajeros residentes, según la EOH, registra a principios de año una tasa de variación interanual positiva próxima al 2%.

### 2.6. Demanda sectorial de servicios turísticos

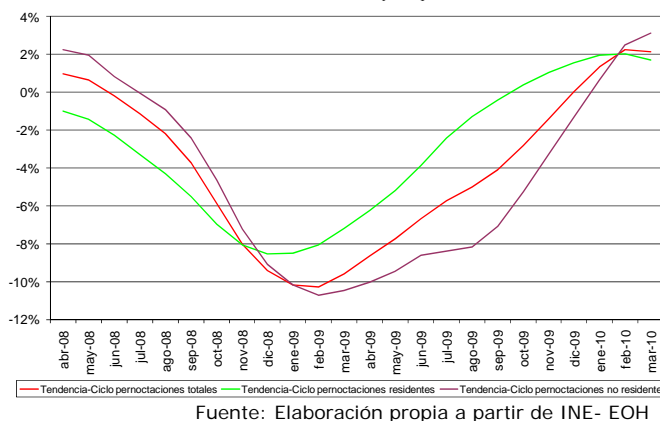
Los efectos de la crisis económica y financiera global se manifiestan también de manera patente en otros indicadores del sector turístico español (alojamiento hotelero y transporte), aunque existen divergencias en el desarrollo de dicha dinámica.

En todos los indicadores de Alojamiento hotelero referente a no residentes (Turistas en hoteles, Pernoctaciones en hoteles, Gastos en hoteles...) se produce una leve mejoría en el primer trimestre del año 2010, sin detectarse claros signos de recuperación, mientras que aquellos que implícitamente incluyen demanda de servicios turísticos de residentes (pernoctaciones EOH) muestran signos ciertos de recuperación.

El número de turistas no residentes que utilizan como alojamiento hoteles registra en los últimos datos caídas tendenciales interanuales próximas a -7%, frente a mínimos alrededor del -14%. Análogamente las pernoctaciones de estos turistas no residentes en hoteles registran descensos

tendenciales interanuales muy parecidos, alrededor del -10% frente a -13%, en los momentos de mayor retroceso. Esta situación se ve corroborada, aunque en este caso haya que establecer todas las precauciones posibles en la interpretación de las cifras, por la dinámica de descensos de la partida de gastos de no residentes en hoteles, cuya tendencia cae en términos interanuales alrededor del -10,5% frente a mínimos del -13%. Por el contrario, las pernoctaciones en hoteles medidas por la EOH, debidas a las estancias tanto de residentes como no residentes, tras caídas interanuales próximas al -11% en el primer trimestre de 2009, registra en la actualidad incrementos tendenciales interanuales alrededor del 2%, de manera que lo peor podría establecerse que habría pasado.

### Variación interanual de pernoctaciones totales, de residentes y de no residentes en hoteles (%)

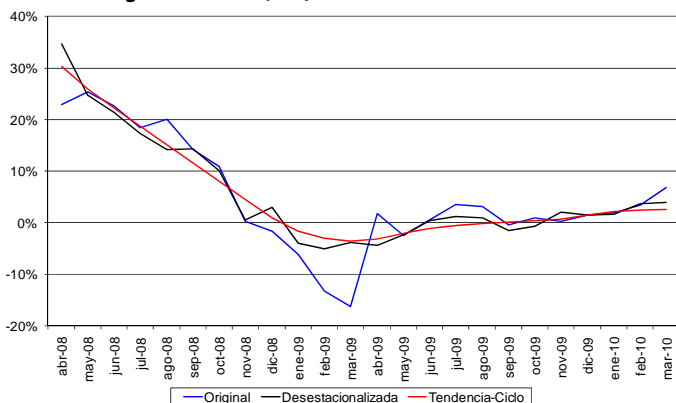


Desde el lado del segmento del sector de transporte más asociado a los movimientos turísticos, hay una tendencia creciente de los turistas no residentes en el acceso a España en CBC que manifiesta los profundos cambios estructurales ocurridos en los últimos años en el sector turístico vinculados a la introducción de las nuevas tecnologías de la información y las comunicaciones. La utilización de una CBC en el acceso a España, sin embargo, ha experimentado en el último año un decrecimiento en la tasa interanual, como consecuencia de las dificultades que también han afectado a las compañías aéreas. Esta caída se ha recuperado en los primeros meses del año 2010, con una tasa de crecimiento interanual de alrededor del 2,5% en el mes de febrero. La llegada de turistas no

residentes vía transporte aéreo suele crecer a tasas tendenciales interanuales relativamente constantes (entre el 3% y el 5%), salvo los descensos que se producen en las crisis económicas (-2% en la del periodo 2000-2002; y -10% en la actual). Las últimas cifras indican que el segmento prácticamente se ha recuperado de las caídas y muestra una tasa de descenso en torno al -1%.

La llegada de turistas por carretera muestra dinámicas distintas: mientras entre octubre de 2001 y septiembre de 2002 cae la llegada de turistas vía aeropuertos, muy afectada por los atentados del 11 de septiembre, sube fuertemente la llegada vía carretera, y, en la actual crisis, los turistas que llegan vía carretera no han caído tanto, e incluso cabe decir que su volumen se está recuperando, de manera que frente a descensos de -14% en octubre del año 2008 se sitúan en febrero de 2010 alrededor del -5%.

**Variación interanual del número de pasajeros internacionales de compañías de bajo coste (%)**



Fuente: Elaboración propia a partir de AENA

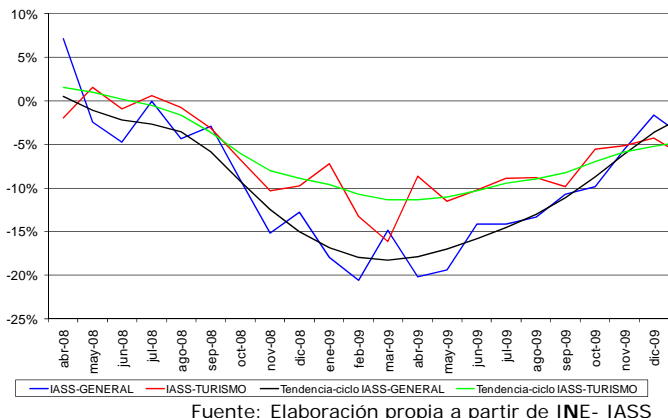
**3. Oferta**

La oferta de servicios turísticos ha continuado afectada por la crisis, aunque de forma más atemperada que en el conjunto del año 2009. Mientras el índice de actividad de la cifra de negocios del conjunto del sector servicios (IASS-general) se acerca a tasas nulas de crecimiento, el índice de actividad del sector turístico (IASS-turismo) suaviza su caída, pero permanece en crecimientos negativos en torno al -5%.

Los índices de actividad de la cifra de negocios y del empleo del sector turismo suavizan a finales del año 2009 las importantes caídas interanuales de mitad del año. El índice de actividad del sector turismo (IASS-turismo) y sus componentes (servicios de alojamiento, servicios de bebidas y comidas, agencias de viajes y operadores turísticos), tras fuertes caídas en las tasas de variación interanuales, han registrado una leve mejora, si bien mantienen tasas negativas. El índice IASS-turismo registra en el último dato conocido (diciembre del año 2009) descensos tendenciales interanuales del -5%, frente a mínimos del -11% que alcanzó con anterioridad. Los componentes del IASS de la rúbrica de turismo -servicios de alojamiento, bebidas y comidas, y agencias de viajes y operadores turísticos- registran descensos tendenciales en el mismo mes en sus tasas de variación interanuales del -6%, -5% y -3%, respectivamente, frente a mínimos anteriores de -11%, -15% y -9%. Son cifras análogas a las de los principales indicadores de demanda del sector turístico asociados a turistas no residentes. Si se acude a la evolución del índice de empleo como una aproximación complementaria a la oferta del sector, el índice IASS-turismo de empleo refleja cifras parecidas al número de ocupados del sector turismo, con un descenso en la tasa interanual del -3,4% en el último dato conocido, diciembre del año 2009.

El crecimiento interanual de la actividad del turismo presenta cifras menos favorables que el índice IASS en su conjunto, que registra en el último dato conocido descensos interanuales del -1%, ante mínimos próximos a -18%. En tanto que el índice IASS de empleo del conjunto del sector servicios, que es un indicador del personal ocupado, experimenta descensos en sus tasas interanuales del -3,5%, dato similar al del IASS de empleo del sector turismo.

**Variación interanual de los índices de actividad del sector servicios (IASS-general) y de la rúbrica de turismo (IASS-turismo) (%)**



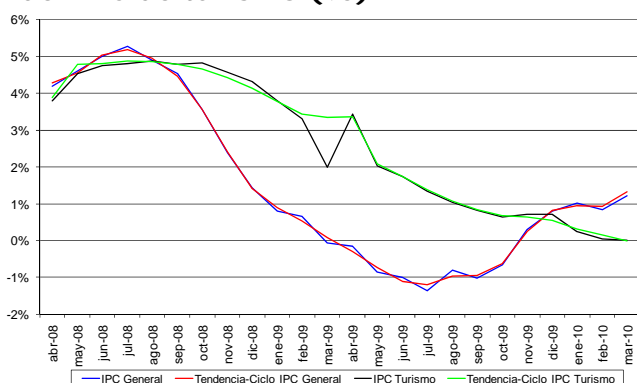
Fuente: Elaboración propia a partir de INE- IASS

**4. Precios**

En el primer trimestre del año 2010 los precios turísticos permanecen prácticamente estables, frente al repunte del IPC general que sube después de un año de caídas continuadas.

Los descensos de los precios de consumo en España, con tasas de inflación interanuales negativas, también se han trasladado al turismo durante el año 2009. El componente turístico del IPC registra en febrero del año 2010 una tasa de crecimiento interanual tendencial del 0,2%, la cifra más baja de su historia, en un contexto de descensos en la demanda efectiva de los servicios turísticos, frente a máximos alrededor del 5% en los meses previos a la intensificación de la recesión económica. El índice de precios hoteleros también registra descensos apreciables, con una tasa de variación en enero de 2010 del -6,5%.

**Variación interanual del IPC general y del IPC de turismo (%)**



Fuente: Elaboración propia a partir de INE- IPC

La evolución relativa del componente turístico del IPC respecto al Índice de Precios Hoteleros (IPH), con tasas interanuales del 0,2% y del -5,7%, respectivamente, mantiene la tendencia de las series históricas de ambos índices de una evolución permanente del IPC turístico por encima de la trayectoria del IPH.

**5. Contribución económica del sector turístico**

En el primer trimestre del año 2010 se recupera el número de afiliados a la Seguridad Social del sector turismo, que crece a una tasa tendencial del 1%. Así mismo, en diciembre del año 2009 se suaviza la tasa de caída interanual del saldo de la Balanza de Pagos por turismo, un -1%, tras las caídas notables de principios de año.

**5.1. Balanza de pagos**

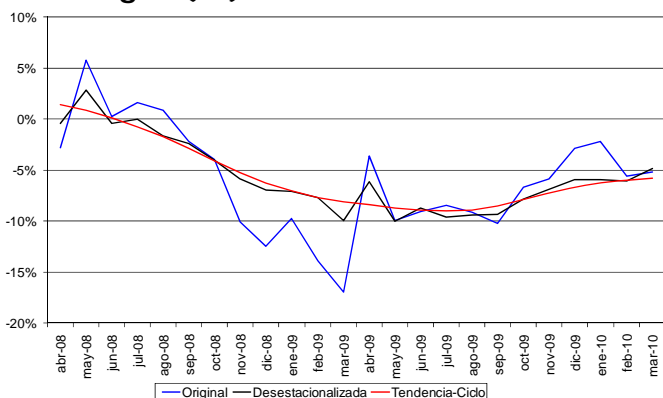
En la Balanza de Pagos, los Ingresos por Turismo suelen presentar crecimientos interanuales positivos, salvo en las crisis económicas globales. Las mayores caídas en los ingresos por turismo se han producido en la actual crisis económica y financiera. Desde agosto del año 2008 la tasa de variación interanual tendencial de los ingresos por turismo entró en valores negativos, situándose los últimos datos, diciembre del año 2009, en tasas interanuales próximas al -7% frente a mínimos alrededor del -9%.

Los Pagos por Turismo, muy inferiores en volumen a los Ingresos por Turismo, suelen ofrecer crecimientos positivos, salvo en las crisis económicas que afectan a España (véase el periodo 1993-1994 y la situación actual). En este periodo profundamente recesivo la tasa de variación interanual de los pagos por turismo se situó ya en cifras negativas en marzo de 2008, estando en diciembre del año 2009 en un dato próximo al -11%.

El Saldo de la balanza de pagos por Turismo, la diferencia entre ingresos y pagos, teniendo en cuenta el volumen muy superior del primero tendrá un perfil muy similar a

los ingresos: la tasa de variación interanual del saldo de turismo entra en niveles negativos en septiembre de 2008, siendo en diciembre de 2009 próxima a -1%, alejado de los valores mínimos obtenidos anteriormente. Si, por un lado, la crisis económica está afectando de manera intensa al sector privado, lo que está suponiendo una mejoría importante de nuestra balanza comercial, por las fuertes caídas de las importaciones, desde el lado del turismo, el saldo positivo disminuye por el efecto que produce la caída global de la actividad económica en la llegada de turistas no residentes.

**Evolución de la variación interanual de los Ingresos por Turismo de la Balanza de Pagos (%)**



Fuente: Elaboración propia a partir de Banco de España

La tasa de cobertura del déficit comercial por parte del superávit turístico, siguió durante el año 2009 un patrón similar al de crisis anteriores como la de los años 2002-2003. Esta observación clarifica el incremento que ha experimentado dicha tasa de cobertura entre los años 2008 y 2009 al pasar de un 32% a un 58%.

**5.2. Empleo**

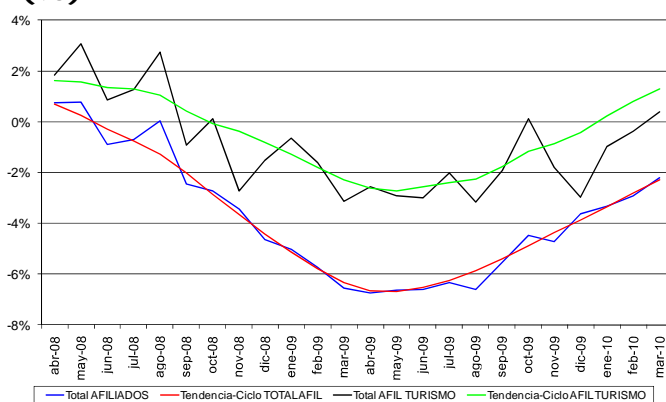
Desde el lado del empleo, la disminución del número de ocupados y el fuerte aumento de la tasa de paro en el sector turismo durante el año 2009, contrasta con una recuperación de los afiliados a la Seguridad Social en el sector turismo en los primeros meses del año 2010.

Mientras que el número total de ocupados registra en el momento actual tasas de variación interanuales tendenciales negativas alrededor del -6%, con una leve

recuperación a partir del -7%, los ocupados en el sector turismo moderan estos descensos hasta alrededor del -1,5%.

En paralelo, el número de trabajadores afiliados a la Seguridad Social del sector turismo, en términos tendenciales, registra incrementos en las tasas interanuales de alrededor del 1%, en tanto que el total de los afiliados a la Seguridad Social mantiene tasas interanuales de descenso tendencial alrededor del -3%.

**Variación interanual del total de afiliados y del total de afiliados del sector turístico a la Seguridad Social (%)**



Fuente: Elaboración propia a partir de Secretaría General de la Seguridad Social

En cuanto al paro, en febrero del año 2010, mientras que el número de parados total tendencial crece a tasas interanuales del 19%, frente a crecimientos alrededor del 52% en abril del año 2009, el número de parados en hostelería repunta a tasas interanuales del 20% ante crecimientos próximos al 48% a finales del primer trimestre del año 2009. Por lo tanto, se concluye una moderación muy similar en el crecimiento de la tasa del paro a nivel agregado y de la tasa de paro en la hostelería.

Con las reservas derivadas de las diferentes clasificaciones de actividades económicas utilizadas en las cifras de altas en la Seguridad Social y en el Instituto Nacional de Empleo para las actividades ligadas al sector turístico, cabe apuntar que la presión sufrida durante el año 2009 por el sector hostelero y otros servicios turísticos, debido a que era considerado como sector refugio para trabajadores que habían perdido su empleo, por ejemplo en actividades

relacionadas con la construcción, se ha mitigado enormemente. Así, ha desaparecido en casi su totalidad la aceleración relativa de las tasas de paro del sector turismo en relación con las agregadas.

## 6. Previsiones para el segundo trimestre de 2010

Las previsiones para el segundo trimestre del año 2010 de la entrada de turistas apuntan a la confirmación de una recuperación lenta del pulso de la demanda exterior provocada, entre otros motivos, tanto por la insuficiente recuperación económica de nuestros principales mercados de origen como por el excesivo endeudamiento de las familias en dichos mercados.

En el segundo trimestre del año 2010 se prevé la entrada de 13,9 millones de turistas, lo que supone una caída interanual del -5,6%. Esta previsión situaría la entrada de turistas no residentes a niveles de las cifras registradas en el segundo trimestre de los años 2003 ó 2004. Esta previsión significa que la entrada acumulada de turistas en el mes de junio de 2010 prevista será de 22,6 millones, con una caída interanual del -4,1%. Ambas caídas, la acumulada y la del segundo trimestre son inferiores a la tasa interanual de caída del año 2009, un -8,7%, pero superiores a la caída experimentada en la llegada de turistas en el primer trimestre del año 2010, un -1,6%.

Estos turistas realizarán en el segundo trimestre un gasto total previsto de 12.088 millones de euros, que significa un -4,9% de caída interanual, un descenso del gasto inferior al del año 2009, en el que la caída fue del -7%. Los gastos totales previstos se situarían así en cifras análogas a las del segundo trimestre de 2006. En cifras acumuladas, la previsión para el gasto total en los seis primeros meses del año 2010 supone una caída del -3,2% respecto a las cifras acumuladas del año 2009.

Las previsiones a largo plazo, para los próximos dos años, sujetas a los cambios

que pueden producirse en el caso de registrarse nuevos shocks en la economía, sugieren un cambio estructural en la demanda exterior de servicios turísticos, con importantes reajustes en el número de turistas que visitan España, de forma que tendencialmente el volumen de llegadas se situaría en un escenario en torno a los 50 millones de turistas extranjeros tanto en 2010 como en 2011, que permitiría a España mantener el particular protagonismo alcanzado en el concierto turístico internacional. La previsión de reajustes en la demanda exterior no es un hecho aislado del sector turismo: previsiones de indicadores de otros sectores también sugieren idénticas pautas. Desde un punto de vista económico, la principal explicación es el sobreendeudamiento del sector privado en gran parte de los países desarrollados, incluido el nuestro. En años pasados se produjo un sobreendeudamiento que alimentó una riqueza ficticia, un consumo por encima de la renta disponible y un exceso de inversión. El desapalancamiento significa un consumo privado más bajo, menor inversión privada y por lo tanto tasa de ahorro más alta. Ello indefectiblemente afectará a la tasa de crecimiento de la demanda turística.

# Anexo

## Tablas de resultados

1.	Entradas de turistas internacionales por país de residencia.....	15
2.	Entradas de turistas internacionales por comunidad autónoma de destino .....	15
3.	Pernoctaciones de turistas internacionales por país de residencia .....	16
4.	Pernoctaciones de turistas internacionales por comunidad autónoma de destino.....	16
5.	Gasto total de turistas internacionales por país de residencia.....	17
6.	Gasto total de turistas internacionales por comunidad autónoma de destino .....	17
7.	Viajes y pernoctaciones .....	18
8.	Viajes según comunidad autónoma de destino principal .....	18
9.	Pernoctaciones en las comunidades autónomas del turismo de residentes .....	19
10.	Viajeros y pernoctaciones en hoteles .....	19
11.	Actividad en el sector servicios .....	20
12.	Número de pasajeros y vuelos según tipo de compañía aérea .....	20
13.	Índices de precios.....	21
14.	Ingresos y gastos por turismo .....	21
15.	Ocupados .....	22
16.	Afiliación a la Seguridad Social .....	22
17.	Demandas pendientes de empleo.....	23
18.	Evolución de las principales macromagnitudes .....	23
19.	Llegadas de turistas no residentes .....	24
20.	Ingresos por turismo de no residentes.....	24

## MOVIMIENTOS TURÍSTICOS EN FRONTERAS (FRONTUR)

1. Entradas de turistas internacionales por país de residencia  
(en miles)

	Total		Reino Unido		Alemania		Francia		Países Nórdicos		Resto países	
	Datos originales	Datos desestacionalizados	Datos originales	Datos desestacionalizados	Datos originales	Datos desestacionalizados	Datos originales	Datos desestacionalizados	Datos originales	Datos desestacionalizados	Datos originales	Datos desestacionalizados
2007	58.665,5		16.296,1		10.080,6		9.004,0		3.436,6		19.848,2	
2008	57.216,6		15.779,9		10.062,0		8.160,4		3.593,7		19.620,5	
2009	52.231,1		13.324,6		8.925,9		7.916,2		3.339,4		18.725,0	
Acumulado enero-marzo 2010	8.722,5		1.941,1		1.519,8		1.190,6		815,5		3.255,4	
Porcentaje de variación acumulada 2010-2009 (enero-marzo)	-1,6%		-7,2%		-2,2%		-0,6%		-4,1%		2,7%	
<b>2008</b>												
2º Trimestre	16.012,3	14.801,8	4.609,3	4.018,8	2.917,1	2.601,7	2.373,3	2.167,7	802,7	903,2	5.309,8	5.110,4
3º Trimestre	20.114,8	14.066,1	5.621,5	3.897,4	3.344,6	2.499,1	3.153,8	1.909,2	941,2	913,0	7.053,8	4.847,4
4º Trimestre	10.515,8	13.479,8	2.826,4	3.702,6	1.954,0	2.436,3	1.316,5	1.963,3	865,5	858,4	3.553,5	4.519,2
<b>2009</b>												
1º Trimestre	8.862,0	13.168,9	2.091,2	3.463,4	1.553,9	2.295,6	1.197,2	2.013,4	850,1	842,9	3.169,6	4.553,5
2º Trimestre	14.696,0	13.168,4	4.045,7	3.393,3	2.683,5	2.278,0	2.161,7	1.942,7	777,7	850,2	5.027,4	4.704,2
3º Trimestre	18.523,1	12.932,0	4.784,4	3.279,2	2.930,7	2.194,4	3.211,2	1.945,8	902,7	848,7	6.694,1	4.663,9
4º Trimestre	10.150,0	12.949,2	2.403,4	3.180,7	1.757,8	2.171,5	1.346,0	1.994,5	808,9	807,8	3.833,9	4.794,6
1º Trimestre	8.722,5	12.727,5	1.941,1	3.127,6	1.519,8	2.186,7	1.190,6	1.958,3	815,5	801,4	3.255,4	4.653,5
<b>Porcentajes de variación trimestral</b>												
<b>2008</b>												
2º Trimestre	1,2%		-0,9%	3,0%		0,9%		3,9%		1,7%		
3º Trimestre	-5,3%		-3,8%	-2,3%		-18,9%		9,1%		-2,2%		
4º Trimestre	-9,0%		-11,1%	-2,7%		-9,1%		-9,2%		-10,4%		
<b>2009</b>												
1º Trimestre	-16,2%		-23,2%	-15,8%		-9,1%		-13,6%		-14,4%		
2º Trimestre	-8,2%		-12,2%	-8,0%		-8,9%		-3,1%		-5,3%		
3º Trimestre	-7,9%		-14,9%	-12,4%		1,8%		-4,1%		-5,1%		
4º Trimestre	-3,5%		-15,0%	-10,0%		2,2%		-6,5%		7,9%		
<b>2010</b>												
1º Trimestre	-1,6%		-7,2%	-2,2%		-0,6%		-4,1%		2,7%		

Nota: dato en color azul significa dato estimado

Fuente: IET - FRONTUR

2. Entradas de turistas internacionales por comunidad autónoma de destino  
(en miles)

	Total		Andalucía		Cataluña		Balears		Canarias		Comunidad valenciana		Madrid		Resto CCAA	
	Datos originales	Datos desestacionalizados	Datos originales	Datos desestacionalizados	Datos originales	Datos desestacionalizados	Datos originales	Datos desestacionalizados	Datos originales	Datos desestacionalizados	Datos originales	Datos desestacionalizados	Datos originales	Datos desestacionalizados	Datos originales	Datos desestacionalizados
2007	58.665,5		8.429,6		15.233,7		9.956,4		9.455,0		5.713,2		4.426,8		5.450,8	
2008	57.216,6		7.975,2		14.338,2		10.031,6		9.356,5		5.717,2		4.616,2		5.181,8	
2009	52.231,1		7.358,4		12.769,1		9.037,4		8.203,6		5.108,9		4.895,8		4.858,0	
Acumulado enero-marzo 2010	8.722,5		1.223,1		2.046,9		516,8		2.401,5		816,1		920,3		797,7	
Porcentaje de variación acumulada 2010-2009 (enero-marzo)	-1,6%		6,6%		-3,9%		-21,4%		2,7%		4,7%		-9,9%		1,2%	
<b>2008</b>																
2º Trimestre	16.012,3	14.801,8	2.275,7	2.065,8	4.224,2	3.694,2	3.298,1	2.566,6	1.999,2	2.409,3	1.616,9	1.469,2	1.231,6	1.149,2	1.366,6	1.447,4
3º Trimestre	20.114,8	14.066,1	2.891,6	2.028,6	5.059,6	3.505,1	4.774,2	2.509,3	2.120,7	2.287,9	2.023,4	1.413,0	1.287,8	1.149,8	1.957,4	1.172,5
4º Trimestre	10.515,8	13.479,8	1.381,3	1.744,6	2.531,0	3.398,8	1.196,8	2.486,1	2.470,1	2.212,5	982,8	1.284,5	1.029,0	1.097,0	924,7	1.256,5
<b>2009</b>																
1º Trimestre	8.862,0	13.168,9	1.147,1	1.744,5	2.129,8	3.291,9	657,4	2.442,8	2.338,4	2.086,9	779,6	1.225,9	1.021,7	1.203,8	788,1	1.173,0
2º Trimestre	14.696,0	13.168,4	2.128,9	1.865,1	3.773,5	3.209,0	3.079,0	2.342,4	1.692,2	2.006,8	1.446,9	1.279,5	1.315,8	1.213,6	1.259,7	1.252,1
3º Trimestre	18.523,1	12.932,0	2.635,0	1.844,5	4.543,6	3.150,2	4.300,7	2.233,0	1.862,6	2.021,2	1.923,8	1.318,0	1.337,7	1.184,3	1.919,8	1.180,8
4º Trimestre	10.150,0	12.949,2	1.447,4	1.865,0	2.322,2	3.083,0	1.000,3	2.021,5	2.310,5	2.063,3	958,6	1.280,2	1.220,6	1.254,3	890,4	1.381,9
1º Trimestre	8.722,5	12.727,5	1.223,1	1.837,3	2.046,9	3.025,3	516,8	1.834,8	2.401,5	2.107,5	816,1	1.267,5	920,3	1.122,0	797,7	1.533,1
<b>Porcentajes de variación trimestral</b>																
<b>2008</b>																
2º Trimestre	1,2%		-2,5%	0,6%		1,2%		1,7%		5,2%		6,2%		-0,5%		
3º Trimestre	-5,3%		-4,4%	-12,1%		-0,1%		-4,4%		-3,0%		4,2%		-8,2%		
4º Trimestre	-9,0%		-13,6%	-11,6%		0,9%		-7,2%		-10,4%		-5,7%		-12,6%		
<b>2009</b>																
1º Trimestre	-16,2%		-19,6%	-15,6%		-13,8%		-15,5%		-28,7%		-4,3%		-15,5%		
2º Trimestre	-8,2%		-6,5%	-10,7%		-6,6%		-15,4%		-10,5%		6,8%		-7,8%		
3º Trimestre	-7,9%		-8,9%	-10,2%		-9,9%		-12,2%		-4,9%		3,9%		-1,9%		
4º Trimestre	-3,5%		4,8%	-8,2%		-16,4%		-6,5%		-2,5%		18,6%		-3,7%		
<b>2010</b>																
1º Trimestre	-1,6%		6,6%	-3,9%		-21,4%		2,7%		4,7%		-9,9%		1,2%		

Nota: dato en color azul significa dato estimado

Fuente: IET - FRONTUR

## ENCUESTA DE GASTO TURÍSTICO (EGATUR)

3. Pernotaciones de turistas internacionales por país de residencia  
(en miles)

	Total		Reino Unido		Alemania		Francia		Países Nórdicos		Resto países	
	Datos originales	Datos desestacionalizados	Datos originales	Datos desestacionalizados	Datos originales	Datos desestacionalizados	Datos originales	Datos desestacionalizados	Datos originales	Datos desestacionalizados	Datos originales	Datos desestacionalizados
2007	543.601,2		150.504,8		102.396,2		66.132,3		31.295,9		193.272,0	
2008	542.585,3		154.788,1		103.162,6		60.207,5		33.750,5		190.676,5	
2009	504.353,6		129.288,3		97.877,1		60.083,9		32.366,6		184.737,8	
Acumulado enero-marzo 2010	84.530,8		19.371,9		18.145,4		7.404,9		8.819,1		30.789,5	
Porcentaje de variación acumulado 2010-2009 (enero-marzo)	-1,0%		-10,9%		-3,3%		-5,3%		3,0%		8,0%	
2008												
2º Trimestre	144.091,0	139.995,2	42.700,2	39.262,8	28.295,4	26.269,3	15.226,1	15.491,5	7.350,2	8.444,5	50.519,0	50.527,2
3º Trimestre	201.564,3	133.963,6	59.536,1	39.184,6	34.556,2	25.616,0	27.000,0	14.163,0	8.607,9	8.417,9	71.864,0	46.582,2
4º Trimestre	99.456,0	129.210,5	27.130,3	35.885,2	21.219,0	26.551,4	9.388,0	14.733,8	8.164,8	8.243,3	33.553,9	43.796,9
2009												
1º Trimestre	85.394,9	129.128,8	21.749,3	34.275,6	18.765,3	25.972,5	7.816,5	15.312,2	8.561,4	8.110,3	28.502,5	45.458,3
2º Trimestre	134.264,6	127.710,6	37.407,3	33.743,2	27.304,1	24.691,6	14.164,1	14.514,1	7.307,4	8.149,5	48.081,7	46.612,3
3º Trimestre	189.245,3	125.341,9	48.153,5	31.577,8	32.334,4	24.150,3	28.455,4	15.033,0	8.691,3	8.236,4	71.610,6	46.344,4
4º Trimestre	95.448,8	122.744,0	21.978,2	29.125,3	19.473,2	23.815,4	9.648,0	15.047,6	7.806,4	8.022,2	36.543,0	46.733,5
1º Trimestre	84.530,8	125.822,0	19.371,9	30.147,9	18.145,4	24.412,9	7.404,9	14.216,8	8.819,1	8.187,9	30.789,5	48.856,5
Porcentajes de variación trimestral												
2008												
2º Trimestre	1,6%		2,7%		-0,2%		-4,6%		7,8%		3,0%	
3º Trimestre	-1,8%		5,9%		-1,9%		-15,0%		7,3%		-2,9%	
4º Trimestre	-6,4%		-6,0%		4,1%		-8,3%		-3,5%		-12,5%	
2009												
1º Trimestre	-12,4%		-14,4%		-1,7%		-9,0%		-11,1%		-18,0%	
2º Trimestre	-6,8%		-12,4%		-3,5%		-7,0%		-0,6%		-4,8%	
3º Trimestre	-6,1%		-19,1%		-6,4%		5,4%		1,0%		-0,4%	
4º Trimestre	-4,0%		-19,0%		-8,2%		2,8%		-4,4%		8,9%	
2010												
1º Trimestre	-1,0%		-10,9%		-3,3%		-5,3%		3,0%		8,0%	

Nota: dato en color azul significa dato estimado

Fuente: IET - EGATUR

4. Pernotaciones de turistas internacionales por comunidad autónoma de destino  
(en miles)

	Total		Andalucía		Cataluña		Balears		Canarias		Comunidad valenciana		Madrid		Resto CCAA	
	Datos originales	Datos desestacionalizados	Datos originales	Datos desestacionalizados	Datos originales	Datos desestacionalizados	Datos originales	Datos desestacionalizados	Datos originales	Datos desestacionalizados	Datos originales	Datos desestacionalizados	Datos originales	Datos desestacionalizados	Datos originales	Datos desestacionalizados
2007	543.601,2		99.040,4		109.732,8		87.198,4		98.757,2		70.506,5		32.456,8		45.909,2	
2008	542.585,3		93.789,9		104.714,5		90.296,8		99.211,1		73.060,3		35.957,2		45.555,5	
2009	504.353,6		89.488,7		98.057,8		85.928,3		86.790,3		62.145,8		36.737,7		45.205,0	
Acumulado enero-marzo 2010	84.530,8		14.884,5		14.866,3		5.891,0		25.866,5		10.068,2		6.640,8		6.313,6	
Porcentaje de variación acumulado 2010-2009 (enero-marzo)	-1,0%		0,4%		-3,6%		-6,7%		-1,9%		5,7%		6,7%		-5,9%	
2008																
2º Trimestre	144.091,0	139.995,2	25.985,1	23.482,5	26.987,7	26.305,7	27.975,8	23.166,1	20.719,1	25.710,6	21.001,0	19.674,8	10.363,6	9.303,3	11.058,7	
3º Trimestre	201.564,3	133.963,6	34.867,2	24.277,6	42.470,7	25.145,8	45.077,4	23.045,4	23.431,2	24.475,3	26.585,3	18.187,7	11.158,2	9.079,5	17.974,3	
4º Trimestre	99.456,0	129.210,5	15.745,2	20.367,9	19.230,3	27.062,5	11.034,9	22.915,9	25.455,8	23.670,6	12.543,2	16.397,6	6.778,5	7.680,6	8.668,2	
2009																
1º Trimestre	85.394,9	129.128,8	14.829,1	22.283,7	15.422,5	25.701,7	6.317,2	22.141,4	26.367,2	22.799,1	9.526,4	15.008,9	6.226,0	8.276,4	-4.934,7	
2º Trimestre	134.264,6	127.710,6	25.644,0	22.861,6	26.344,9	24.813,1	26.598,3	21.949,7	17.304,6	21.262,3	16.968,2	15.489,7	10.425,5	9.541,3	2.245,7	
3º Trimestre	189.245,3	125.341,9	31.371,6	21.995,4	39.571,2	23.805,6	42.953,6	21.726,4	19.819,9	21.038,3	23.821,4	16.474,4	12.305,7	9.963,8	35.918,7	
4º Trimestre	95.448,8	122.744,0	17.644,1	22.346,1	16.719,2	23.458,3	10.059,2	20.140,0	23.298,6	21.552,3	11.829,7	15.148,4	7.780,6	8.956,2	11.018,7	
1º Trimestre	84.530,8	125.822,0	14.884,5	22.941,5	14.866,3	24.133,8	5.891,0	20.359,2	25.866,5	21.820,3	10.068,2	15.160,0	6.640,8	8.891,2	6.313,6	
Porcentajes de variación trimestral																
2008																
2º Trimestre	1,6%		-3,2%		-5,2%		1,4%		1,3%		14,0%		19,3%		-2,2%	
3º Trimestre	-1,8%		-6,6%		-10,1%		7,6%		-4,4%		0,7%		14,5%		-0,8%	
4º Trimestre	-6,4%		-15,3%		4,4%		-0,4%		-4,3%		-9,7%		-17,7%		-8,6%	
2009																
1º Trimestre	-12,4%		-13,7%		-3,8%		1,7%		-10,9%		-26,3%		-18,7%		-14,6%	
2º Trimestre	-6,8%		-1,3%		-2,4%		-4,9%		-16,5%		-19,2%		0,6%		-0,7%	
3º Trimestre	-6,1%		-10,0%		-6,8%		-4,7%		-15,4%		-10,4%		10,3%		7,9%	
4º Trimestre	-4,0%		12,1%		-13,1%		-8,8%		-8,5%		-5,7%		14,8%		-6,4%	
2010																
1º Trimestre	-1,0%		0,4%		-3,6%		-6,7%		-1,9%		5,7%		6,7%		-5,9%	

Nota: dato en color azul significa dato estimado

Fuente: IET - EGATUR



## ENCUESTA DE GASTO TURÍSTICO (EGATUR)

5. Gasto total de turistas internacionales por país de residencia  
(en millones de euros)

	Total		Reino Unido		Alemania		Francia		Países Nórdicos		Resto países	
	Datos originales	Datos desestacionalizados	Datos originales	Datos desestacionalizados	Datos originales	Datos desestacionalizados	Datos originales	Datos desestacionalizados	Datos originales	Datos desestacionalizados	Datos originales	Datos desestacionalizados
2007	51.297,6		13.404,2		9.230,0		4.952,3		3.768,9		19.942,3	
2008	51.697,1		13.263,4		9.358,0		5.101,4		3.994,0		19.980,3	
2009	48.056,0		10.904,3		8.728,8		4.783,4		3.719,7		19.919,8	
Acumulado enero-marzo 2010	8.014,7		1.517,7		1.518,0		678,7		964,3		3.336,1	
Porcentaje de variación acumulado 2010-2009 (enero-marzo)	-0,4%		-9,2%		-5,0%		-5,9%		-0,1%		7,8%	
<b>2008</b>												
2º Trimestre	13.420,7	13.099,1	3.571,7	3.408,0	2.501,6	2.346,2	1.316,0	1.286,1	832,0	966,1	5.199,4	5.092,8
3º Trimestre	19.012,2	12.884,6	5.222,7	3.309,9	3.198,4	2.360,7	2.150,6	1.262,5	1.053,8	1.037,7	7.386,8	4.913,8
4º Trimestre	10.006,8	12.402,3	2.392,1	3.121,3	1.980,6	2.347,8	879,3	1.257,1	1.038,2	969,6	3.716,6	4.706,5
<b>2009</b>												
1º Trimestre	8.050,6	12.276,2	1.671,4	2.865,7	1.597,7	2.308,3	721,1	1.235,7	965,0	927,5	3.095,5	4.939,0
2º Trimestre	12.717,1	12.095,9	3.057,7	2.821,7	2.522,1	2.270,0	1.207,2	1.200,8	832,5	962,7	5.097,6	4.840,6
3º Trimestre	17.609,8	11.914,1	4.244,5	2.687,6	2.845,4	2.134,4	2.075,2	1.214,1	974,6	949,3	7.470,2	4.928,7
4º Trimestre	9.678,5	11.891,0	1.930,7	2.551,2	1.763,7	2.091,1	779,9	1.134,4	947,7	889,5	4.256,5	5.224,9
1º Trimestre	8.014,7	11.731,0	1.517,7	2.550,3	1.518,0	2.112,7	678,7	1.151,6	964,3	926,3	3.336,1	4.990,2
Porcentajes de variación trimestral												
<b>2008</b>												
2º Trimestre	3,1%		1,2%	1,4%		7,6%		4,2%		4,0%		
3º Trimestre	-0,1%		-1,1%	1,1%		0,7%		11,1%		-1,6%		
4º Trimestre	-6,8%		-7,9%	-1,1%		-1,9%		-6,2%		-10,2%		
<b>2009</b>												
1º Trimestre	-13,0%		-19,5%	-4,8%		-4,6%		-9,8%		-15,8%		
2º Trimestre	-5,2%		-14,4%	0,8%		-8,3%		0,1%		-2,0%		
3º Trimestre	-7,4%		-18,7%	-11,0%		-3,5%		-7,5%		1,1%		
4º Trimestre	-3,3%		-19,3%	-11,0%		-11,3%		-8,7%		14,5%		
<b>2010</b>												
1º Trimestre	-0,4%		-9,2%	-5,0%		-5,9%		-0,1%		7,8%		

Nota: dato en color azul significa dato estimado

Fuente: IET - EGATUR

6. Gasto total de turistas internacionales por comunidad autónoma de destino  
(en millones de euros)

	Total		Andalucía		Cataluña		Balears		Canarias		Comunidad valenciana		Madrid		Resto CCAA	
	Datos originales	Datos desestacionalizados	Datos originales	Datos desestacionalizados	Datos originales	Datos desestacionalizados	Datos originales	Datos desestacionalizados	Datos originales	Datos desestacionalizados	Datos originales	Datos desestacionalizados	Datos originales	Datos desestacionalizados	Datos originales	Datos desestacionalizados
2007	51.297,6		8.133,8		9.896,1		9.230,9		10.494,0		4.747,0		4.731,5		4.064,3	
2008	51.697,1		7.863,5		10.261,4		9.470,0		10.485,1		4.778,0		4.828,6		4.010,5	
2009	48.056,0		7.336,5		9.616,2		8.784,5		9.055,0		4.102,0		5.226,9		3.934,9	
Acumulado enero-marzo 2010	8.014,7		1.291,3		1.580,7		495,5		2.538,4		654,9		961,4		492,5	
Porcentaje de variación acumulado 2010-2009 (enero-marzo)	-0,4%		11,9%		2,2%		-16,8%		-3,2%		11,2%		-4,6%		-7,8%	
<b>2008</b>																
2º Trimestre	13.420,7	13.099,1	2.118,6	1.945,1	2.778,2	2.579,3	2.854,1	2.419,9	2.062,9	2.630,4	1.294,8	1.255,6	1.284,7	1.235,8	1.027,5	1.033,1
3º Trimestre	19.012,2	12.884,6	2.949,1	2.011,4	3.808,2	2.504,0	5.027,7	2.445,1	2.551,0	2.602,0	1.772,1	1.177,6	1.443,2	1.215,3	1.461,0	929,3
4º Trimestre	10.006,8	12.402,3	1.443,1	1.802,0	1.996,1	2.548,7	1.012,8	2.376,7	2.918,7	2.559,3	843,9	1.074,7	994,0	1.071,3	798,2	969,6
<b>2009</b>																
1º Trimestre	8.050,6	12.276,2	1.154,0	1.754,2	1.547,2	2.482,5	595,7	2.380,8	2.623,4	2.429,1	589,0	987,5	1.007,4	1.234,6	534,0	1.007,4
2º Trimestre	12.717,1	12.095,9	2.041,7	1.849,4	2.609,8	2.425,3	2.824,8	2.235,6	1.761,1	2.231,6	1.094,2	1.027,1	1.361,7	1.305,4	1.023,7	1.021,5
3º Trimestre	17.609,8	11.914,1	2.632,1	1.803,9	3.612,5	2.417,5	4.509,6	2.116,7	2.032,6	2.081,0	1.630,2	1.058,1	1.566,2	1.330,4	1.626,5	1.106,5
4º Trimestre	9.678,5	11.891,0	1.508,7	1.899,7	1.846,7	2.359,4	854,4	2.062,5	2.637,8	2.313,7	788,6	1.025,3	1.291,6	1.363,3	750,7	867,1
1º Trimestre	8.014,7	11.731,0	1.291,3	1.971,5	1.580,7	2.448,7	495,5	2.085,2	2.538,4	2.320,8	654,9	1.047,0	961,4	1.201,5	492,5	656,5
Porcentajes de variación trimestral																
<b>2008</b>																
2º Trimestre	3,1%		-0,7%	5,6%		1,9%		1,0%		6,6%		8,4%		2,1%		
3º Trimestre	-0,1%		-3,1%	0,5%		5,7%		-5,7%		-0,9%		0,0%		-3,4%		
4º Trimestre	-6,8%		-11,5%	0,4%		-7,5%		-2,6%		-11,6%		-16,4%		-9,9%		
<b>2009</b>																
1º Trimestre	-13,0%		-14,7%	-7,8%		3,5%		-11,1%		-32,1%		-9,0%		-26,2%		
2º Trimestre	-5,2%		-3,6%	-6,1%		-1,0%		-14,6%		-15,5%		6,0%		-0,4%		
3º Trimestre	-7,4%		-10,7%	-5,1%		-10,3%		-20,3%		-8,0%		8,5%		11,3%		
4º Trimestre	-3,3%		4,5%	-7,5%		-15,6%		-9,6%		-6,6%		29,9%		-6,0%		
<b>2010</b>																
1º Trimestre	-0,4%		11,9%	2,2%		-16,8%		-3,2%		11,2%		-4,6%		-7,8%		

Nota: dato en color azul significa dato estimado

Fuente: IET - FRONTUR

## MOVIMIENTOS TURÍSTICOS DE LOS ESPAÑOLES (FAMILITUR)

7. Viajes y pernoctaciones  
(en miles)

	Viajes total		Viajes emisores		Viajes internos		Pernoctaciones total		Pernoctaciones v. emisores		Pernoctaciones v. internos	
	Datos originales	Datos desestacionalizados	Datos originales	Datos desestacionalizados	Datos originales	Datos desestacionalizados	Datos originales	Datos desestacionalizados	Datos originales	Datos desestacionalizados	Datos originales	Datos desestacionalizados
2007	158.057,3		11.275,6		146.781,7		765.863,0		105.676,1		660.186,9	
2008	168.843,8		11.229,3		157.614,5		780.948,9		99.254,9		681.694,0	
2009	171.893,8		12.910,9		158.983,0		792.727,0		108.476,4		684.250,6	
Acumulado enero-marzo 2010	37.193,0		2.662,0		34.224,7		137.993,9		17.356,1		119.655,3	
Porcentaje de variación acumulado 2010-2009 (enero-marzo)	3,1%		2,1%		2,2%		5,9%		-17,6%		9,6%	
<b>2008</b>												
2º Trimestre	39.856,6	43.193,7	2.024,7	2.679,7	37.831,9	40.353,8	131.007,1	197.953,1	14.269,9	24.623,8	116.737,3	172.937,2
3º Trimestre	51.287,7	41.892,5	4.106,7	2.777,9	47.181,0	39.001,4	368.710,3	190.617,7	47.932,7	23.980,8	320.777,6	166.835,0
4º Trimestre	38.000,8	43.279,9	2.426,3	2.918,8	35.574,5	40.300,2	128.643,6	192.693,7	16.540,3	24.917,8	112.103,3	167.703,5
<b>2009</b>												
1º Trimestre	36.082,2	42.995,0	2.608,4	3.303,9	33.473,9	39.710,5	130.256,3	198.892,4	21.057,1	28.151,8	109.199,2	170.373,2
2º Trimestre	45.690,6	43.734,3	2.869,5	3.181,2	42.821,1	40.648,6	155.795,1	197.602,9	17.185,4	25.593,5	138.609,7	171.291,1
3º Trimestre	53.333,4	43.115,3	4.629,3	3.147,6	48.704,1	39.889,6	372.532,8	197.609,5	50.653,5	26.444,0	321.879,2	171.249,3
4º Trimestre	36.787,6	41.884,7	2.803,7	3.328,7	33.983,9	38.497,0	134.142,9	198.691,3	19.580,3	28.390,8	114.562,5	171.366,3
2010												
1º Trimestre	37.193,0	41.159,9	2.662,0	3.082,5	34.224,7	38.345,3	137.993,9	197.130,5	17.356,1	23.611,8	119.655,3	171.235,6
Porcentaje de variación trimestral												
<b>2008</b>												
2º Trimestre	3,8%		-20,7%		5,6%		-5,4%		-25,1%		-2,2%	
3º Trimestre	3,6%		-2,5%		4,2%		-2,0%		-7,0%		-1,2%	
4º Trimestre	-0,9%		-1,6%		-0,9%		-4,3%		3,6%		-5,4%	
<b>2009</b>												
1º Trimestre	-9,1%		-2,4%		-9,6%		-14,6%		2,7%		-17,3%	
2º Trimestre	14,6%		41,7%		13,2%		18,9%		20,4%		18,7%	
3º Trimestre	4,0%		12,7%		3,2%		1,0%		5,7%		0,3%	
4º Trimestre	-3,2%		15,6%		-4,5%		4,3%		18,4%		2,2%	
<b>2010</b>												
1º Trimestre	3,1%		2,1%		2,2%		5,9%		-17,6%		9,6%	

Nota: dato en color azul significa dato estimado

Fuente: IET - FAMILITUR

8. Viajes según comunidad autónoma de destino principal  
(en miles)

	Andalucía		Cataluña		Comunidad Valenciana		Castilla y León		Resto de CCAA	
	Datos originales	Datos desestacionalizados	Datos originales	Datos desestacionalizados	Datos originales	Datos desestacionalizados	Datos originales	Datos desestacionalizados	Datos originales	Datos desestacionalizados
2007	27.855,9		21.178,2		15.717,5		16.100,1		65.930,0	
2008	28.456,4		22.843,3		17.323,9		16.374,5		72.616,5	
2009	29.305,0		22.993,1		18.089,6		16.770,9		71.824,4	
Acumulado enero-marzo 2010	6.641,2		4.347,6		3.399,2		3.910,2		15.658,7	
Porcentaje de variación acumulado 2010-2009 (enero-marzo)	6,4%		-2,2%		-6,0%		9,6%		0,4%	
<b>2008</b>										
2º Trimestre	6.923,8	7.563,9	6.183,9	5.955,3	3.740,1	4.007,8	3.481,2	3.799,2	17.502,9	18.847,8
3º Trimestre	8.717,8	6.943,1	6.758,5	5.544,5	5.823,6	4.209,6	4.796,6	4.050,9	21.084,5	17.709,2
4º Trimestre	5.920,0	6.911,3	4.868,0	5.688,5	3.837,0	4.762,1	4.104,1	4.391,1	16.845,5	18.075,4
<b>2009</b>										
1º Trimestre	6.243,4	7.345,4	4.446,3	5.577,7	3.615,8	4.669,2	3.567,7	4.391,3	15.600,7	18.242,7
2º Trimestre	7.690,1	7.388,7	6.693,1	5.850,4	5.319,8	4.997,6	4.615,5	4.326,0	18.502,6	18.125,9
3º Trimestre	9.573,3	7.473,3	6.956,5	5.719,1	6.015,9	4.412,2	4.836,6	4.101,2	21.321,8	17.861,9
4º Trimestre	5.798,2	6.876,6	4.897,3	5.705,5	3.138,1	4.006,3	3.751,1	3.993,6	16.399,2	17.584,7
2010										
1º Trimestre	6.641,2	7.295,6	4.347,6	5.198,8	3.399,2	4.102,1	3.910,2	4.440,9	15.658,7	17.461,5
Porcentaje de variación trimestral										
<b>2008</b>										
2º Trimestre	5,5%		5,1%		-2,7%		-17,3%		14,1%	
3º Trimestre	-0,7%		9,9%		2,7%		5,0%		4,8%	
4º Trimestre	-12,3%		2,2%		14,1%		3,7%		-1,2%	
<b>2009</b>										
1º Trimestre	-9,4%		-11,7%		-7,8%		-10,6%		-9,2%	
2º Trimestre	11,1%		8,2%		42,2%		32,6%		5,7%	
3º Trimestre	9,8%		2,9%		3,3%		0,8%		1,1%	
4º Trimestre	-2,1%		0,6%		-18,2%		-8,6%		-2,6%	
<b>2010</b>										
1º Trimestre	6,4%		-2,2%		-6,0%		9,6%		0,4%	

Nota: dato en color azul significa dato estimado

Fuente: IET - FAMILITUR

## MOVIMIENTOS TURÍSTICOS DE LOS ESPAÑOLES (FAMILITUR)

9. Pernoctaciones en las comunidades autónomas del turismo de residentes  
(en miles)

	Andalucía		Cataluña		Comunidad Valenciana		Castilla y León		Resto de CCAA	
	Datos originales	Datos desestacionalizados	Datos originales	Datos desestacionalizados	Datos originales	Datos desestacionalizados	Datos originales	Datos desestacionalizados	Datos originales	Datos desestacionalizados
2007	130.412,4		85.603,6		86.921,7		69.319,7		287.929,4	
2008	129.742,5		88.852,1		88.740,5		70.827,6		303.531,2	
2009	131.233,5		86.060,2		90.394,4		71.050,6		305.512,0	
Acumulado enero-marzo 2010	25.247,4		12.306,6		11.955,8		14.407,8		55.849,2	
Porcentaje de variación acumulado 2010-2009 (enero-marzo)	20,4%		-9,6%		7,6%		17,2%		9,1%	
2008										
2º Trimestre	22.137,8	33.499,3	17.613,9	23.290,0	11.933,7	20.933,8	10.170,6	16.745,0	54.881,3	77.916,6
3º Trimestre	62.996,8	31.603,9	42.264,8	22.323,9	50.664,4	21.309,9	32.880,9	17.853,5	131.970,8	72.483,0
4º Trimestre	19.031,0	31.569,4	13.463,9	21.177,2	11.377,4	22.204,8	13.877,0	18.604,7	54.354,1	74.338,9
2009										
1º Trimestre	20.969,3	32.478,1	13.613,8	22.696,9	11.113,3	22.314,4	12.297,1	17.842,2	51.205,7	75.889,4
2º Trimestre	25.469,6	32.337,2	19.320,2	21.364,2	17.587,9	23.449,2	14.378,2	18.102,2	61.853,8	76.272,5
3º Trimestre	65.349,2	33.348,7	39.155,2	20.635,9	50.914,3	22.118,5	31.143,0	17.207,5	135.317,4	76.414,4
4º Trimestre	19.445,4	33.233,1	13.971,0	21.310,3	10.778,9	21.383,1	13.232,3	17.703,4	57.135,0	77.022,0
2010										
1º Trimestre	25.247,4	34.239,0	12.306,6	19.679,9	11.955,8	21.728,3	14.407,8	18.689,6	55.849,2	76.317,6
Porcentajes de variación trimestral										
2008										
2º Trimestre	-4,4%		1,9%		-13,9%		-23,5%		6,0%	
3º Trimestre	-3,5%		5,5%		-1,7%		1,8%		-2,6%	
4º Trimestre	-13,6%		-15,3%		-4,2%		15,8%		-4,1%	
2009										
1º Trimestre	-18,0%		-12,2%		-24,7%		-11,5%		-17,8%	
2º Trimestre	15,1%		9,7%		47,4%		41,4%		12,7%	
3º Trimestre	3,7%		-7,4%		0,5%		-5,3%		2,5%	
4º Trimestre	2,2%		3,8%		-5,3%		-4,6%		5,1%	
2010										
1º Trimestre	20,4%		-9,6%		7,6%		17,2%		9,1%	

Nota: dato en color azul significa dato estimado

Fuente: IET - FAMILITUR

## ENCUESTA DE OCUPACIÓN HOTELERA (EOH)

10. Viajeros y pernoctaciones en hoteles  
(en miles)

	Viajeros total		Viajeros residentes		Viajeros no residentes		Pernoctaciones total		Pernoctaciones residentes		Pernoctaciones no residentes	
	Datos originales	Datos desestacionalizados	Datos originales	Datos desestacionalizados	Datos originales	Datos desestacionalizados	Datos originales	Datos desestacionalizados	Datos originales	Datos desestacionalizados	Datos originales	Datos desestacionalizados
2007	84.423,4		48.640,7		35.782,7		271.689,5		116.596,7		155.092,8	
2008	82.998,9		47.241,2		35.757,7		268.551,8		113.188,3		155.363,5	
2009	77.640,1		45.324,9		32.315,2		251.904,5		109.839,8		142.064,6	
Acumulado enero-marzo 2010	14.196,3		8.901,6		5.280,0		41.218,7		19.600,1		21.758,3	
Porcentaje de variación acumulado 2010-2009 (enero-marzo)	4,7%		4,1%		5,6%		4,9%		6,4%		4,2%	
2008												
2º Trimestre	23.046,9	21.030,8	12.414,3	11.960,4	10.632,6	9.057,9	72.098,9	68.065,6	28.427,6	28.853,3	43.671,3	39.329,3
3º Trimestre	27.533,7	20.646,1	14.987,4	11.697,2	12.546,3	8.944,4	101.810,5	66.867,0	41.630,7	27.870,7	60.179,8	38.882,3
4º Trimestre	16.233,2	19.616,1	9.741,7	11.183,8	6.491,6	8.469,5	47.884,4	64.107,9	20.877,0	26.841,7	27.007,4	37.204,7
2009												
1º Trimestre	13.556,1	19.062,5	8.554,99	11.089,6	5.001,1	7.971,4	39.298,7	62.092,0	18.413,1	26.630,5	20.885,6	35.778,0
2º Trimestre	21.735,2	19.330,9	12.093,0	11.236,3	9.642,2	8.117,8	68.656,8	63.018,9	28.290,1	27.167,7	40.366,7	35.783,3
3º Trimestre	26.107,9	19.530,9	14.764,4	11.457,5	11.343,5	8.088,7	96.608,7	63.229,3	41.779,7	27.723,9	54.829,0	35.564,5
4º Trimestre	16.240,8	19.619,3	9.912,5	11.361,9	6.328,3	8.265,6	47.340,2	63.441,5	21.356,9	27.425,5	25.983,4	36.027,0
2010												
1º Trimestre	14.196,3	19.608,0	8.901,6	11.291,3	5.280,0	8.332,7	41.218,7	63.934,9	19.600,1	27.456,4	21.758,3	36.685,6
Porcentajes de variación trimestral												
2008												
2º Trimestre	-2,3%		-5,4%		1,6%		-2,1%		-6,4%		1,0%	
3º Trimestre	-1,0%		-1,8%		-0,1%		-0,8%		-2,7%		0,6%	
4º Trimestre	-9,0%		-9,7%		-8,0%		-8,1%		-10,3%		-6,3%	
2009												
1º Trimestre	-16,2%		-15,3%		-17,8%		-16,0%		-17,3%		-14,8%	
2º Trimestre	-5,7%		-2,6%		-9,3%		-4,8%		-0,5%		-7,6%	
3º Trimestre	-5,2%		-1,5%		-9,6%		-5,1%		0,4%		-8,9%	
4º Trimestre	0,0%		1,8%		-2,5%		-1,1%		2,3%		-3,8%	
2010												
1º Trimestre	4,7%		4,1%		5,6%		4,9%		6,4%		4,2%	

Nota: dato en color azul significa dato estimado

Fuente: Elaboración propia a partir de datos del INE - EOH

## INDICADOR DE ACTIVIDAD DEL SECTOR SERVICIOS (IAS)

## 11. Actividad en el sector servicios

	Índice general		Índice de servicios de turismo		Índice de servicios de alojamiento		Índice de servicios de comidas y bebidas		Índice de servicios de Agencias de viaje	
	Datos originales	Datos desestacionalizados	Datos originales	Datos desestacionalizados	Datos originales	Datos desestacionalizados	Datos originales	Datos desestacionalizados	Datos originales	Datos desestacionalizados
2007	124,6		101,1		82,7		116,7		82,1	
2008	108,7		91,2		72,3		107,6		71,2	
2009	106,9		87,3		67,5		102,8		70,2	
Acumulado enero-marzo 2010	96,4		88,1		79,9		92,5		82,6	
Porcentaje de variación 2010-2009 (enero-marzo)	2,3%		0,5%		0,8%		-2,0%		3,7%	
<b>2008</b>										
2º Trimestre	114,0	111,1	121,6	110,4	128,2	113,7	111,6	105,9	138,6	113,6
3º Trimestre	107,5	107,1	118,9	106,7	135,5	110,6	107,5	104,6	129,7	108,6
4º Trimestre	108,7	98,5	91,2	101,3	72,3	103,5	107,6	101,5	71,2	99,9
<b>2009</b>										
1º Trimestre	94,3	94,1	87,6	98,6	79,2	97,0	94,4	98,1	79,6	100,0
2º Trimestre	97,9	93,7	109,2	98,6	111,4	99,2	101,4	97,2	125,5	100,5
3º Trimestre	96,0	94,9	107,2	96,1	118,7	96,9	98,9	96,4	115,5	97,3
4º Trimestre	106,9	95,4	87,3	96,9	67,5	96,5	102,8	96,8	70,2	98,4
1º Trimestre 2010	96,4	94,9	88,1	96,6	79,9	95,2	92,5	96,1	82,6	97,3
Porcentajes de variación trimestral										
<b>2008</b>										
2º Trimestre	-4,8%		-0,9%		1,2%		-4,6%		4,7%	
3º Trimestre	-2,9%		-3,2%		-1,5%		-5,4%		-0,5%	
4º Trimestre	-12,8%		-9,8%		-12,6%		-7,8%		-13,3%	
<b>2009</b>										
1º Trimestre	-14,9%		-16,1%		-22,4%		-12,0%		-20,4%	
2º Trimestre	-14,1%		-10,2%		-13,1%		-9,1%		-9,5%	
3º Trimestre	-10,7%		-9,8%		-12,4%		-8,0%		-10,9%	
4º Trimestre	-1,7%		-4,3%		-6,6%		-4,5%		-1,4%	
1º Trimestre 2010	2,3%		0,5%		0,8%		-2,0%		3,7%	

Nota: dato en color azul significa dato estimado

\*Los valores anuales corresponden al mes de diciembre; los trimestrales al último mes del trimestre

Fuente: Elaboración propia a partir de datos del INE-IASS

## MOVIMIENTOS EN AEROPUERTOS (AENA)

## 12. Número de pasajeros y vuelos según tipo de compañía aérea (en miles)

	Viajeros de CBC		Viajeros tradicionales		Total de vuelos		Vuelos internacionales	
	Datos originales	Datos desestacionalizados	Datos originales	Datos desestacionalizados	Datos originales	Datos desestacionalizados	Datos originales	Datos desestacionalizados
2007	25.232,2		34.615,2		990,2		468,9	
2008	30.311,0		29.834,5		964,3		463,0	
2009	29.849,1		25.360,7		862,5		418,1	
Acumulado enero-marzo 2010	5.227,0		5.112,1		183,7		83,2	
Porcentaje de variación acumulado 2010-2009 (enero-marzo)	4,3%		0,4%		-4,2%		-2,0%	
<b>2008</b>								
2º Trimestre	8.477,0	7.610,6	7.973,4	7.653,4	255,3	245,6	124,5	117,5
3º Trimestre	10.085,7	7.584,9	9.585,6	7.369,8	270,9	240,8	139,5	115,9
4º Trimestre	6.015,9	7.441,6	5.885,6	6.921,8	212,0	226,8	98,0	108,4
<b>2009</b>								
1º Trimestre	5.013,4	7.267,0	5.092,5	6.719,2	191,7	218,1	84,8	104,1
2º Trimestre	8.461,3	7.448,8	6.733,4	6.261,2	226,5	216,7	112,7	105,0
3º Trimestre	10.303,3	7.596,9	7.980,8	6.266,5	245,2	214,5	127,6	104,8
4º Trimestre	6.071,1	7.509,9	5.554,1	6.510,0	199,1	212,8	93,0	103,2
1º Trimestre 2010	5.227,0	7.487,8	5.112,1	6.557,8	183,7	210,2	83,2	102,1
Porcentajes de variación trimestral								
<b>2008</b>								
2º Trimestre	23,7%		-12,7%		-0,5%		0,1%	
3º Trimestre	17,7%		-14,8%		-3,4%		-1,3%	
4º Trimestre	4,2%		-19,2%		-10,4%		-9,6%	
<b>2009</b>								
1º Trimestre	-12,5%		-20,3%		-15,2%		-15,9%	
2º Trimestre	-0,2%		-15,6%		-11,3%		-9,5%	
3º Trimestre	2,2%		-16,7%		-9,5%		-8,6%	
4º Trimestre	0,9%		-5,6%		-6,1%		-5,1%	
1º Trimestre 2010	4,3%		0,4%		-4,2%		-2,0%	

Nota: dato en color azul significa dato estimado

Fuente: Elaboración propia a partir de datos de AENA

## ÍNDICE DE PRECIOS (INE)

## 13. Índices de precios

	IPC		IPC turismo		IPH		IIH	
	Datos originales	Datos desestacionalizados	Datos originales	Datos desestacionalizados	Datos originales	Datos desestacionalizados	Datos originales	Datos desestacionalizados
2007	105,4		105,9		102,8		101,6	
2008	106,9		110,5		100,1		100,0	
2009	107,8		111,3		94,8		95,2	
Acumulado enero-marzo 2010	107,1		110,3		88,5		n.d.	
Porcentaje de variación 2010-2009 (enero-marzo)	1,2%		0,0%		-4,6%		n.d.	
2008								
2º Trimestre	108,3	107,6	109,3	109,3	100,0	100,4	100,0	100,3
3º Trimestre	107,5	107,8	110,8	110,3	100,0	99,7	100,0	99,9
4º Trimestre	106,9	106,7	110,5	110,7	100,1	97,8	100,0	98,5
2009								
1º Trimestre	105,8	106,2	110,3	111,0	92,7	96,1	94,2	97,2
2º Trimestre	107,2	106,6	111,2	111,3	93,5	94,6	95,0	95,9
3º Trimestre	106,4	106,7	111,7	111,2	93,2	93,2	94,6	94,7
4º Trimestre	107,8	107,5	111,3	111,4	94,8	92,2	95,2	93,6
2010								
1º Trimestre	107,1	106,1	110,3	111,2	88,5	90,8	n.d.	n.d.
Porcentajes de variación trimestral								
2008								
2º Trimestre	5,0%		4,8%		1,7%		1,9%	
3º Trimestre	4,5%		4,8%		1,6%		2,2%	
4º Trimestre	1,4%		4,3%		-2,6%		-1,6%	
2009								
1º Trimestre	-0,1%		2,0%		-7,3%		-5,8%	
2º Trimestre	-1,0%		1,7%		-6,5%		-5,0%	
3º Trimestre	-1,0%		0,8%		-6,8%		-5,4%	
4º Trimestre	0,8%		0,7%		-5,3%		-4,8%	
2010								
1º Trimestre	1,2%		0,0%		-4,6%		n.d.	

Nota: dato en color azul significa dato estimado

\*Los valores anuales corresponden al mes de diciembre; los trimestrales al último mes del trimestre

Fuente: Elaboración propia a partir de datos del INE - IPC; IPH; IIH

## BALANZA DE PAGOS (Banco de España)

14. Ingresos y gastos por turismo  
(en millones de euros)

	Ingresos		Pagos		Saldo	
	Datos originales	Datos desestacionalizados	Datos originales	Datos desestacionalizados	Datos originales	Datos desestacionalizados
2007	42.060,9		14.360,4		27.700,5	
2008	41.900,9		13.834,3		28.066,6	
2009	38.125,0		11.924,9		26.200,1	
Acumulado enero-marzo 2010	6.760,8		2.524,6		4.390,0	
Porcentaje de variación acumulado 2010-2009 (enero-marzo)	-4,2%		-4,2%		-0,8%	
2008						
2º Trimestre	10.261,2	10.539,8	3.144,2	3.597,0	7.116,9	6.960,2
3º Trimestre	15.001,8	10.431,9	4.086,5	3.355,3	10.915,3	7.318,5
4º Trimestre	8.465,6	10.078,4	3.260,4	3.199,5	5.205,2	6.669,7
2009						
1º Trimestre	7.060,1	9.811,2	2.634,0	3.038,3	4.426,1	6.632,9
2º Trimestre	9.441,8	9.666,0	2.619,1	2.944,5	6.822,7	6.609,1
3º Trimestre	13.621,7	9.446,0	3.732,1	3.005,5	9.889,6	6.528,1
4º Trimestre	8.001,4	9.383,1	2.939,7	2.927,0	5.061,7	6.533,8
2010						
1º Trimestre	6.760,8	9.259,8	2.524,6	2.912,9	4.390,0	6.531,8
Porcentajes de variación trimestral						
2008						
2º Trimestre	1,3%		-2,1%		2,9%	
3º Trimestre	0,2%		-5,8%		2,7%	
4º Trimestre	-8,0%		-10,8%		-6,2%	
2009						
1º Trimestre	-13,6%		-21,2%		-8,3%	
2º Trimestre	-8,0%		-16,7%		-4,1%	
3º Trimestre	-9,2%		-8,7%		-9,4%	
4º Trimestre	-5,5%		-9,8%		-2,8%	
2010						
1º Trimestre	-4,2%		-4,2%		-0,8%	

Nota: dato en color azul significa dato estimado

Fuente: Elaboración propia a partir de datos del Banco de España

## EMPLEO EN EL SECTOR TURÍSTICO (EPA)

15. Ocupados  
(en miles)

	Total		Turismo		Hostelería		Transporte de viajeros*		Otros	
	Datos originales	Datos desestacionalizados	Datos originales	Datos desestacionalizados	Datos originales	Datos desestacionalizados	Datos originales	Datos desestacionalizados	Datos originales	Datos desestacionalizados
2007	20.356,0		2.575,8		1.450,5		n.d.		452,7	
2008	20.257,6		2.193,5		1.452,5		269,6		471,4	
2009	18.888,0		2.143,1		1.421,2		274,4		447,6	
Acumulado enero-marzo 2010	18.407,9		2.059,6		1.348,1		281,0		444,1	
Porcentaje de variación 2010-2009 (enero-marzo)	-3,6%		0,7%		-0,9%		7,7%		4,8%	
2008										
2º Trimestre	20.425,1	20.414,9	2.196,6	2.179,7	1.473,3	1.446,4	258,6		464,6	464,3
3º Trimestre	20.346,3	20.274,9	2.314,9	2.213,8	1.530,5	1.452,8	276,0		508,4	480,3
4º Trimestre	19.856,8	19.853,3	2.161,2	2.193,5	1.409,9	1.443,7	278,8		472,5	483,8
2009										
1º Trimestre	19.090,8	19.162,8	2.044,9	2.135,7	1.360,1	1.429,9	261,0		423,8	439,4
2º Trimestre	18.945,0	18.953,5	2.157,9	2.144,1	1.451,6	1.425,2	269,2		437,2	436,9
3º Trimestre	18.870,2	18.803,6	2.256,6	2.154,5	1.497,6	1.421,0	282,7		476,3	450,0
4º Trimestre	18.645,9	18.641,9	2.113,1	2.143,7	1.375,4	1.408,9	284,6		453,1	462,5
2010										
1º Trimestre	18.407,9	18.467,7	2.059,6	2.152,1	1.348,1	1.417,2	281,0		444,1	468,1
Porcentajes de variación trimestral										
2008										
2º Trimestre	0,3%		-16,2%		-0,1%		n.d.		1,8%	
3º Trimestre	-0,8%		-13,0%		-0,7%		n.d.		10,3%	
4º Trimestre	-3,0%		-15,7%		-2,3%		n.d.		6,2%	
2009										
1º Trimestre	-6,4%		-2,7%		-2,6%		-1,6%		-3,7%	
2º Trimestre	-7,2%		-1,8%		-1,5%		4,1%		-5,9%	
3º Trimestre	-7,3%		-2,5%		-2,1%		2,4%		-6,3%	
4º Trimestre	-6,1%		-2,2%		-2,4%		2,1%		-4,1%	
2010										
1º Trimestre	-3,6%		0,7%		-0,9%		7,7%		4,8%	

\* La serie de ocupados en transportes sufre una ruptura en el primer trimestre de 2008

Nota: dato en color azul significa dato estimado

Fuente: Elaboración propia a partir de datos del INE - EPA

## AFILIACIÓN A LA SEGURIDAD SOCIAL

16. Afiliación a la Seguridad Social  
(en miles)

	Total		Turismo		Turismo asalariados		Turismo autónomos	
	Datos originales	Datos desestacionalizados	Datos originales	Datos desestacionalizados	Datos originales	Datos desestacionalizados	Datos originales	Datos desestacionalizados
2007	19.152,3		1.937,2		1.478,2		459,0	
2008	19.005,6		1.959,6		1.500,2		459,3	
2009	17.916,8		1.917,4		1.457,4		460,0	
Acumulado enero-marzo 2010	17.556,3		1.861,0		1.405,8		452,8	
Porcentaje de variación 2010-2009 (enero-marzo)	-2,8%		-0,3%		-0,4%		-0,7%	
2008								
2º Trimestre	19.273,5	19.184,8	2.009,6	1.963,5	1.550,8	1.508,1	458,8	455,7
3º Trimestre	19.020,8	18.972,3	2.020,2	1.950,0	1.559,1	1.499,0	461,1	454,9
4º Trimestre	18.557,2	18.566,8	1.907,4	1.954,0	1.440,8	1.486,8	466,5	470,0
2009								
1º Trimestre	18.064,6	18.186,8	1.866,8	1.936,7	1.410,9	1.466,4	455,9	461,9
2º Trimestre	17.991,1	17.913,8	1.952,8	1.909,7	1.490,1	1.451,6	462,7	459,6
3º Trimestre	17.848,9	17.805,1	1.972,3	1.905,6	1.506,8	1.450,5	465,5	459,3
4º Trimestre	17.762,6	17.767,5	1.877,8	1.922,0	1.421,8	1.466,2	456,0	459,4
2010								
1º Trimestre	17.556,3	17.674,9	1.861,0	1.929,3	1.405,8	1.459,3	452,8	458,7
Porcentajes de variación trimestral								
2008								
2º Trimestre	0,2%		1,9%		2,1%		1,4%	
3º Trimestre	-1,0%		1,0%		1,1%		0,6%	
4º Trimestre	-3,6%		-1,4%		-0,6%		-3,7%	
2009								
1º Trimestre	-5,8%		-1,8%		-2,7%		1,1%	
2º Trimestre	-6,7%		-2,8%		-3,9%		0,9%	
3º Trimestre	-6,2%		-2,4%		-3,4%		1,0%	
4º Trimestre	-4,3%		-1,6%		-1,3%		-2,3%	
2010								
1º Trimestre	-2,8%		-0,3%		-0,4%		-0,7%	

Nota: dato en color azul significa dato estimado

Fuente: Elaboración propia a partir de datos de La Secretaría General de la Seguridad Social

## PARO REGISTRADO (INEM)

17. Demandas pendientes de empleo  
(en miles)

	Total		Hostelería	
	Datos originales	Datos desestacionalizados	Datos originales	Datos desestacionalizados
2007	2.039,0		178,8	
2008	2.539,9		214,9	
2009	3.645,7		310,0	
Acumulado enero-marzo 2010	4.123,2		360,7	
<b>Porcentaje de variación 2010-2009 (enero-marzo)</b>	<b>18,8%</b>		<b>17,5%</b>	
<b>2008</b>				
2º Trimestre	2.360,8	2.374,6	197,2	204,3
3º Trimestre	2.527,4	2.627,7	201,5	221,4
4º Trimestre	2.978,8	2.988,2	254,3	244,4
<b>2009</b>				
1º Trimestre	3.471,7	3.323,7	306,9	283,8
2º Trimestre	3.616,6	3.605,9	298,4	304,9
3º Trimestre	3.627,5	3.779,1	293,6	319,4
4º Trimestre	3.867,0	3.892,0	341,0	330,0
<b>2010</b>				
1º Trimestre	4.123,2	3.952,6	360,7	340,4
<b>Porcentajes de variación trimestral</b>				
<b>2008</b>				
2º Trimestre	18,8%		17,0%	
3º Trimestre	26,0%		22,5%	
4º Trimestre	42,5%		32,7%	
<b>2009</b>				
1º Trimestre	51,4%		48,5%	
2º Trimestre	53,2%		51,3%	
3º Trimestre	43,5%		45,7%	
4º Trimestre	29,8%		34,1%	
<b>2010</b>				
1º Trimestre	18,8%		17,5%	

Nota: dato en color azul significa dato estimado

Fuente: Elaboración propia a partir de datos del INEM

## MERCADOS DE ORIGEN

18. Evolución de las principales macromagnitudes  
Tasa de crecimiento interanual (Porcentajes)

	Reino Unido		Alemania		Francia		Países nórdicos								Italia									
	Año	1º T	Año	1º T	Año	1º T	Dinamarca		Finlandia		Suecia		Noruega		Año	1º T								
							Año	1º T	Año	1º T	Año	1º T	Año	1º T										
2009	2010	2009	2010	2009	2010	2009	2010	2009	2010	2009	2010	2009	2010	2009	2010	2009	2010							
PIB	-5,0	nd	-5,0	nd	-2,2	e nd	-5,1	nd	-7,8	nd	-4,9	nd	-1,5	nd	-5	nd								
IPC	2,2%	3,0%	***	0,4%	0,6%	***	0,1%	1,3%	***	1,3%	1,9%	***	0,0%	0,1%	***	-0,3%	1,2%	***	2,2%	3,0%	***	0,8%	1,2%	***
Tasa de paro*	7,6	nd	nd	nd	9,1	nd	nd	nd	8,2	9,5	**	8,3	9,3	***	3,2	nd	nd	nd						

\* Tasa anual o trimestral

\*\* valor correspondiente a enero; \*\*\* valor correspondiente a febrero

e: estimación

Fuente: Elaboración propia a partir de datos de Eurostat y Oficinas estadísticas nacionales

## COYUNTURA DE MERCADOS COMPETIDORES

19. Llegadas de turistas no residentes  
(en miles)

	España	Francia	Italia	Portugal	Grecia	Croacia	Chipre	Túnez	Marruecos	Turquía	Egipto	EEUU	Méjico	Cuba	Rep. Dominicana	China
<b>AÑO 2009</b>																
<b>MES</b>																
Abril	4.503,2	-	3.444,0	-	-	402,0	181,4	562,3	674,2	-	-	4.198,6	-	-	342,4	-
Mayo	4.990,2	-	3.995,0	-	-	745,0	246,5	594,2	-	-	-	3.832,6	-	-	296,4	-
Junio	5.202,6	-	4.230,0	-	-	1.252,0	260,9	718,5	-	-	-	3.621,8	-	-	331,4	-
Julio	6.635,8	-	5.834,0	-	-	2.372,0	304,1	985,6	1.590,5	-	-	5.065,5	-	-	393,5	-
Agosto	6.745,8	-	5.669,0	-	-	2.789,0	291,6	938,2	-	-	-	5.402,5	-	-	325,9	-
Septiembre	5.141,4	-	4.717,0	-	-	1.033,0	276,2	631,8	525,8	-	-	4.096,6	-	-	204,5	-
Octubre	4.605,3	-	3.659,0	-	-	344,0	230,4	612,4	598,0	-	-	4.046,3	-	-	229,4	-
Noviembre	2.836,2	-	2.525,0	-	-	93,0	89,7	360,0	644,7	-	-	3.594,3	-	-	284,8	-
Diciembre	2.708,4	-	2.144,0	-	-	76,0	66,2	406,5	-	-	-	4.107,6	-	-	408,3	-
<b>AÑO 2010</b>																
<b>MES</b>																
Enero	-	-	-	-	-	-	-	-	-	-	-	-	-	-	-	-
Febrero	-	-	-	-	-	-	-	-	-	-	-	-	-	-	-	-
Marzo	-	-	-	-	-	-	-	-	-	-	-	-	-	-	-	-
<b>Porcentaje de variación</b>																
<b>AÑO 2009</b>																
<b>MES</b>																
Abril	-1,7	-2,7	5,2	7,5	-16,6	8,1	-0,4	9,2	24,0	4,5	-2,4	2,9	0,2	1,6	-3,2	-3,2
Mayo	-11,7	-	-8,2	-18,0	-22,5	-7,9	-9,2	-0,8	-	-1,9	-6,0	-11,8	-32,5	3,7	2,4	-8,2
Junio	-10	-	-6,1	-6,3	-22,1	-5,5	-15,1	-2,2	-	-3,1	-3,9	-10,5	-24,7	7,3	-0,2	-3,8
Julio	-6,1	-1,3	4,0	-6,8	-19,7	-0,5	-11,2	2,8	6,0	6,1	-2,1	-6,1	-10,9	6,1	1,7	-1,8
Agosto	-8,1	-0,9	9,1	-4,2	-15,1	4,9	-11,1	-14,3	-	-1,2	-4,7	-3,7	-5,9	-2,4	-1,1	5,0
Septiembre	-9,5	-4,4	4,1	-6,9	-	-0,5	-9,6	-0,5	13,0	4,9	10,8	-1,2	-6,3	15,2	5,3	-3,6
Octubre	-3,6	-	2,2	-1,6	-	-3,9	-14,0	-5,7	11,0	5,4	2,5	0,6	5,9	14,5	9,4	-1,6
Noviembre	-3,1	-	5,7	-	-	0,0	-8,4	-4,4	24,0	11,8	7,3	1,3	-9,4	1,2	6,1	-0,7
Diciembre	-3,8	-	8,0	-	-	-11,6	-8,2	5,9	-	-	-	5,1	-	-1,3	8,9	-5,4
<b>AÑO 2010</b>																
<b>MES</b>																
Enero	-	-	-	-	-	-	-	-	-	-	-	-	-	-	-	-
Febrero	-	-	-	-	-	-	-	-	-	-	-	-	-	-	-	-
Marzo	-	-	-	-	-	-	-	-	-	-	-	-	-	-	-	-

Fuente: Oficinas de estadística de los países competidores y OMT

Nota: "-" el dato absoluto no se encuentra publicado

## COYUNTURA DE MERCADOS COMPETIDORES

20. Ingresos por turismo de no residentes  
(porcentajes)

	España	Francia	Italia	Portugal	Grecia	Croacia	Chipre	Túnez	Marruecos	Turquía	Egipto	EEUU	Méjico	Cuba	Rep. Dominicana	China
<b>AÑO 2009</b>																
<b>MES</b>																
Abril	-	-	-	-	-	-	-	-	-	-	-	-	-	-	-	-
Mayo	-	-	-	-	-	-	-	-	-	-	-	-	-	-	-	-
Junio	-	-	-	-	-	-	-	-	-	-	-	-	-	-	-	-
Julio	-	-	-	-	-	-	-	-	-	-	-	-	-	-	-	-
Agosto	-	-	-	-	-	-	-	-	-	-	-	-	-	-	-	-
Septiembre	-	-	-	-	-	-	-	-	-	-	-	-	-	-	-	-
Octubre	-	-	-	-	-	-	-	-	-	-	-	-	-	-	-	-
Noviembre	-	-	-	-	-	-	-	-	-	-	-	-	-	-	-	-
Diciembre	-	-	-	-	-	-	-	-	-	-	-	-	-	-	-	-
<b>AÑO 2010</b>																
<b>MES</b>																
Enero	-	-	-	-	-	-	-	-	-	-	-	-	-	-	-	-
Febrero	-	-	-	-	-	-	-	-	-	-	-	-	-	-	-	-
Marzo	-	-	-	-	-	-	-	-	-	-	-	-	-	-	-	-
<b>Porcentaje de variación</b>																
<b>AÑO 2009</b>																
<b>MES</b>																
Abril	-3,6	0,8	-5,5	0,1	-2,2	-	-0,3	-	-	-3	-	-15,1	-4,1	-	-	-10
Mayo	-10,1	-19,2	-13,0	-16,5	-24,2	-	-17,3	-	-	-14,7	-	-23,0	-49,2	-	-	-11,2
Junio	-8,9	-9,9	-12,2	-8,2	-10,4	-	-23,6	-	-	-8,7	-	-20,8	-28,9	-	-	-6,2
Julio	-8,3	-4,1	-4,9	-5,8	-16,7	-	-14,8	-	-4,1	-4,8	-	-20,0	-20,9	-	-	-0,7
Agosto	-8,8	-0,6	-4,6	-2,0	-10,7	-	-15,6	-	-	-4,5	-	-17,9	-22,0	-	-	5,4
Septiembre	-10	-8,6	-7,3	-5,6	-2,9	-	-19,1	-	14,1	-4,5	-	-13,3	-11,9	-	-	-3
Octubre	-6,5	0	-5,9	-7	-8,5	-	-21,3	-	8,9	10,8	-	-11,7	-10,0	-	-	24,4
Noviembre	-	0	-	-	-	-	-	-	33,0	10,9	-	-5,7	-7,9	-	-	3,3
Diciembre	-	-	-	-	-	-	-	-	-	-	-	-	-	-	-	-11,8
<b>AÑO 2010</b>																
<b>MES</b>																
Enero	-	-	-	-	-	-	-	-	-	-	-	-	-	-	-	-
Febrero	-	-	-	-	-	-	-	-	-	-	-	-	-	-	-	-
Marzo	-	-	-	-	-	-	-	-	-	-	-	-	-	-	-	-

Fuente: Oficinas de estadística de los países competidores y OMT

Nota: "-" el dato no se encuentra publicado



INSTITUTO DE  
ESTUDIOS  
TURÍSTICOS

[www.iet.tourspain.es](http://www.iet.tourspain.es)

José Lázaro de Galdiano 6 - 28036 Madrid  
Tel. +34 91 343 35 00 Fax +34 91 343 38 01



El Instituto de Estudios Turísticos, en virtud de lo establecido en el Real Decreto 561/2009, de 8 de abril, es el órgano responsable de la investigación de los factores que inciden sobre el turismo, así como de la elaboración, recopilación, valoración y difusión de estadísticas, datos y documentación relativos al mismo.

Además, el Instituto tiene como competencia la creación y difusión del conocimiento y de la inteligencia turística y la coordinación de la información sobre el sector turístico generada por las distintas unidades administrativas dependientes de la Secretaría de Estado de Turismo y del organismo autónomo Instituto de Turismo de España (TURESPAÑA).

El trabajo de investigación que lleva a cabo el Instituto se centra en los aspectos económicos y socio-demográficos del turismo, para lo cual dispone de la información generada por las tres principales operaciones estadísticas que desarrolla: Movimientos turísticos de los españoles (Familitur), Movimientos turísticos en fronteras (Frontur) y Encuesta de gasto turístico (Egatur), todas ellas de periodicidad mensual.

El Instituto de Estudios Turísticos explota información estadística procedente de fuentes externas, como son la evolución de llegadas de pasajeros internacionales en compañías de bajo coste y el empleo en el sector turístico, información que difunde de manera periódica. Asimismo, difunde otra información estadística de interés procedente de otros organismos.

Estos contenidos, así como la documentación turística existente en el Centro de Documentación Turística de España (CDTE), se encuentra disponible en la página web: [www.iet.tourspain.es](http://www.iet.tourspain.es).

COYUNTUR  
Nº 1, I trimestre 2010

Informe de  
**Boletín trimestral de coyuntura  
turística (COYUNTUR)**