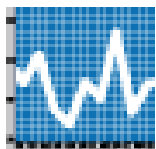


Instituto de Turismo de España



COYUNTUR

Boletín Trimestral de
Coyuntura Turística



Nº 10, II trimestre 2012

**Boletín trimestral de coyuntura
turística (COYUNTUR)**



GOBIERNO
DE ESPAÑA

MINISTERIO
DE INDUSTRIA, ENERGIA
Y TURISMO

Secretaría de Estado
de Turismo

Instituto de Turismo
de España



Instituto de Estudios
Turísticos

EQUIPO DE TRABAJO: Instituto de Estudios Turísticos



**MINISTERIO DE INDUSTRIA, ENERGIA Y TURISMO
INSTITUTO DE TURISMO DE ESPAÑA
INSTITUTO DE ESTUDIOS TURÍSTICOS**

Catálogo general de publicaciones oficiales
<http://www.O60.es>

NIPO: 072-12-023-0

Realizado por: Instituto de Estudios Turísticos (IET)

Esta publicación no puede ser reproducida, en ninguna forma y por ningún medio, sin permiso escrito del Instituto de Estudios Turísticos

ÍNDICE

	Página
1. Previsiones y rasgos tendenciales del turismo.....	5
2. Demanda	6
2.1 Llegada de turistas no residentes.....	6
2.2. Llegada de turistas por mercados de origen.....	7
2.3. Llegada de turistas por comunidad autónoma de destino.....	9
2.4. Llegada de turistas no residentes. Organización del viaje	10
2.5. Demanda de servicios turísticos de los residentes.....	10
2.6. Demanda sectorial de servicios turísticos	11
3. Oferta	12
4. Precios.....	13
5. Contribución económica del sector turístico	14
5.1. Balanza de pagos	14
5.2. Empleo	15
6. Previsiones para el tercer trimestre de 2012	15
Tablas de resultados.....	17

1. Previsiones y rasgos tendenciales del turismo¹

Con las cautelas derivadas del entorno económico, **se prevé** un moderado crecimiento de la demanda exterior de servicios turísticos durante el **tercer trimestre de 2012**. Se pronostica un incremento de un +0,5% en la entrada de turistas (21 millones) sobre el mismo periodo del año anterior. El gasto total previsto ascenderá a 20 mil millones de euros (+3,3%). El empleo en el sector turístico, medido por el número de afiliados a la Seguridad Social en turismo, sufrirá un descenso del -1,2%, cifra significativamente inferior a la esperada para el conjunto de la economía.

Para el **acumulado enero-septiembre se prevé** un incremento del +1,5% (se situaría en torno a 46 millones de turistas internacionales) sobre el mismo periodo del año anterior. El gasto total previsto se acercará a los 44 mil millones de euros (+3,7%).

Los rasgos tendenciales del **turismo receptor**, por mercados de origen, refleja una estabilidad y fortaleza del crecimiento del mercado alemán, tanto en el número de turistas como en el gasto. El número de llegadas de británicos muestra una desaceleración, acentuada desde abril, que contrasta con la tendencia expansiva de su gasto. El volumen del mercado francés se mantiene estable pero señala un descenso de su estancia y de su gasto. El mercado italiano muestra claros signos de desaceleración, mientras que los mercados nórdicos mantienen tasas expansivas.

Previsiones (porcentajes) en la demanda exterior de servicios turísticos.

	Turistas Total	Gasto Total	Empleo turístico
3º trimestre 2012 (previsión)	0,5	3,3	-1,2

Desde la perspectiva de las comunidades autónomas, Cataluña y la Comunidad de Madrid se encuentran en una senda expansiva. Baleares mantiene una moderada desaceleración. Andalucía y la Comunidad Valenciana muestran un ritmo más desacelerado que Canarias.

La estancia media de los turistas internacionales tiende a acortarse. Las pernoctaciones en el sector hotelero presentan un menor ritmo de desaceleración que las del sector extra-hotelerero.

La Balanza de pagos refleja una ralentización en el crecimiento de la rúbrica de ingresos por turismo, acorde con la moderación del aumento en las llegadas internacionales.

El número de viajes internos realizados por **residentes en España** mantiene una tendencia estable en contraste con el descenso del nivel de gasto asociado. El uso del establecimiento hotelero se debilita progresivamente frente al ligero avance del alojamiento extra-hotelerero.

¹ El Informe Coyuntur analiza la tendencia- ciclo de los principales indicadores del sector turístico, aplicando técnicas estadísticas similares a las utilizadas por el Banco de España y otros centros de estudio estadístico (programa Tramo-Seats). Esta metodología permite obtener predicciones.

2. Demanda

La desaceleración de la demanda de servicios turísticos, vislumbrada a partir de finales de 2011 muestra tasas de crecimiento cada vez más atenuadas en el segundo trimestre. Los indicadores de la demanda exterior muestran suaves incrementos, mientras que los indicadores de la demanda de los residentes reflejan la situación de debilidad de la economía española y continúan registrando ligeros descensos.

La evolución de la demanda de servicios turísticos en el segundo trimestre de 2012, en el comportamiento de sus cifras tendenciales, confirma la desaceleración del sector turístico, que comenzó a vislumbrarse en octubre de 2011, y que desde entonces ha mostrado mes tras mes crecimientos más moderados.

Tanto los indicadores de la demanda de no residentes como de residentes han acusado la desaceleración en este trimestre, aunque los segundos con mayor intensidad.

El cambio en el ritmo de crecimiento de la demanda de servicios turísticos se produce en un periodo donde la desconfianza generada por las caídas de los mercados mundiales bursátiles ante el recrudecimiento de la preocupaciones sobre la situación de la zona del euro y los malos datos de empleo en Estados Unidos, está provocando el temor a que la economía mundial esté entrando en una fase generalizada de ralentización.

Además cabe añadir que la expansión aportada en 2011 por parte de la transferencia de flujos turísticos como consecuencia de la falta de seguridad en los destinos del norte de África, ha comenzado a diluirse, ya que estos países competidores comienzan a dar signos de recuperación.

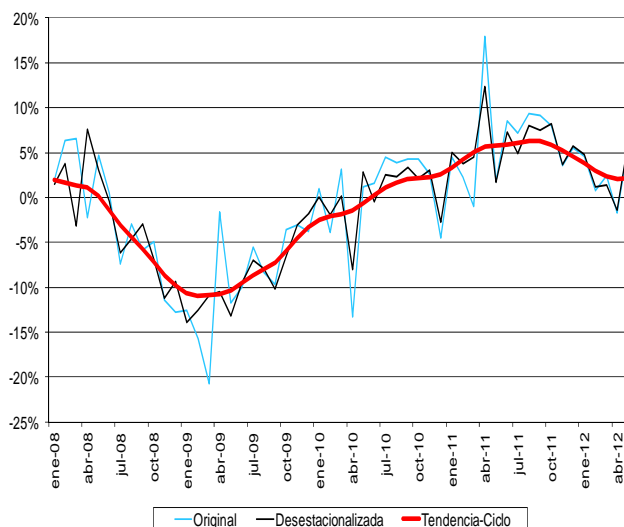
2.1 Llegada de turistas no residentes

El ciclo-tendencia hacia unas menores tasas de crecimiento del total del flujo de turistas es compartida por las pernoctaciones y el gasto.

La **llegada a España de turistas no residentes** presenta en mayo de 2012, último dato disponible, una tasa de crecimiento interanual en ciclo-tendencia del 2,1%. Este incremento es inferior al registrado en los primeros meses del año, un 3%, y prosigue en la senda de disminución del crecimiento, y vuelve a situarse en los niveles anotados a finales de 2010, antes de la gran expansión.

Cabe recordar el gran declive en la llegada de turistas que se produjo en 2009 como consecuencia del retroceso económico mundial tras el estallido de la crisis crediticia e hipotecaria iniciada en EEUU en 2008 y que arrastró a todas las economías de los países desarrollados. En el entorno de altibajos económicos que se ha vivido desde entonces, en el segundo semestre de 2010, la entrada de turistas comenzó a mostrar tasas de crecimiento positivo nuevamente, dando inicio a un nuevo ciclo expansivo, que registró tasas con subidas espectaculares a lo largo del año 2011. Pero ya a finales del año anterior el ciclo expansivo comenzó a agotarse y ha alcanzado en mayo el nivel previo a su comienzo.

Variación interanual de la entrada de turistas no residentes (%)



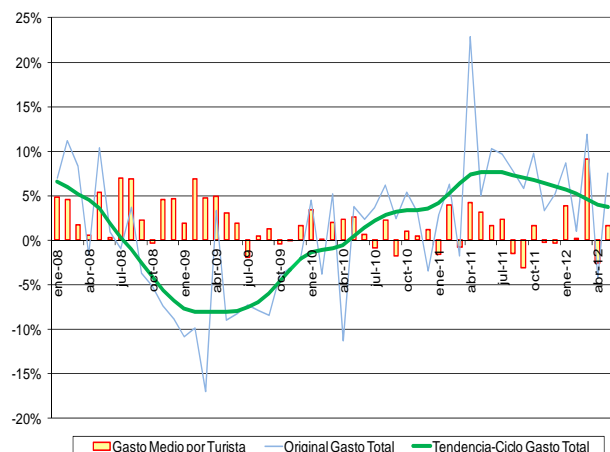
Fuente: Elaboración propia a partir de IET- Frontur

Las **pernoctaciones** de los turistas no residentes, han seguido ritmos de desaceleración del crecimiento a dos velocidades, según se contemple el alojamiento hotelero o el extra-hotelero. Por su parte el alojamiento hotelero comenzó a minorar sus tasas positivas en el mismo momento que la llegada de turistas, así en

enero presentaba una subida tendencial de un 4,7%, y en mayo un crecimiento nulo, abandonando las cifras positivas de dos dígitos registradas en 2011. El alojamiento extra-hotelerero presenta variaciones tendenciales negativas desde finales del año anterior. Estas diferencias abundan una vez más en la idea de un mejor comportamiento del sector hotelero español ante la situación de debilidad o desaceleración de la demanda.

Desde el lado del **gasto**, la tasa de crecimiento es superior a la de llegada de turistas, y presenta una desaceleración más moderada que la de entrada de no residentes desde octubre de 2011. El gasto total a cierre de mayo de 2012 apunta un crecimiento de un 3,7% en ciclo-tendencia, frente al 5,7% de enero y al 6,8% que se alcanzaba el pasado octubre de 2011. La tasa de mayo vuelve a situarse en niveles de finales de 2010, antes de comenzar la expansión vivida en 2011. El gasto medio por persona crece ligeramente aunque a una tasa tendencial menor que en meses anteriores. La estancia media presenta un ritmo decreciente desde comienzos de año.

Variación interanual del gasto total y del gasto medio por persona de los turistas no residentes (%)



Fuente: Elaboración propia a partir de IET- Egatur

Los ciclos expansivos-contractivos del gasto aunque han seguido una pauta de comportamiento paralela a la entrada de turistas, en época de contracción han registrado tasas tendenciales con menores bajadas o menor desaceleración que las apuntadas en las de llegadas de no residentes.

Por último, ha mejorado en mayo el ritmo de retroceso en vuelos y llegadas de pasajeros internacionales observadas en los pasados meses de febrero y marzo. El volumen de pasajeros que acceden a España en compañías de bajo coste (CBC), indicador adelantado, se ha recuperado en mayo con un incremento en tasa tendencial de 1,2%, frente a un -0,4% apuntado en marzo. Por su parte los pasajeros de compañías tradicionales, continúan una tendencia descendente apuntando un -0,7% en mayo tras la cifra de un -0,2% en marzo.

2.2. Llegada de turistas por mercados de origen

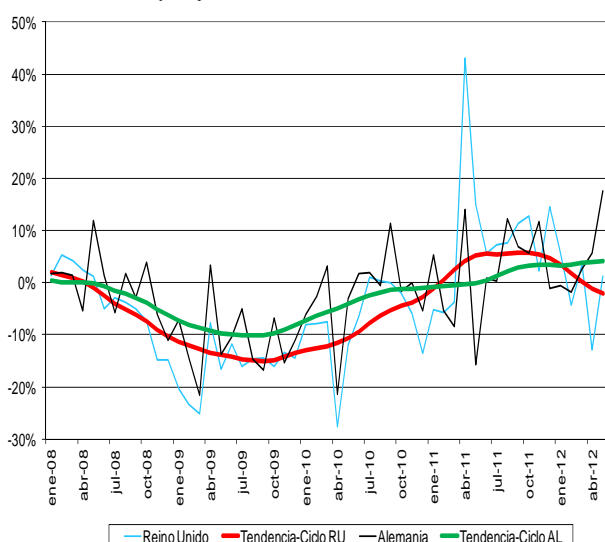
Ninguno de los principales mercados muestra un ciclo expansivo en todas las variables.

Los turistas procedentes de **Reino Unido** mantienen desde finales de 2011 una progresiva reducción de sus tasas de crecimiento tendenciales, comportamiento que se ha acentuado desde abril de 2012 y que ha derivado en tasas de variación negativas desde ese período, situándose en mayo en un -2,1%, lo que puede estar indicando un cambio de perfil de la serie en ciclo-tendencia. Esta pauta se mantiene en los mismos términos en el caso de las pernoctaciones de este colectivo, si bien el descenso del nivel de esta serie es anterior a finales de 2011, y ha ganado intensidad en el mismo sentido que el volumen de turistas, a partir de abril. Por el contrario el gasto se encuentra actualmente en un momento de ciclo expansivo que arranca a comienzos del 2012, anotando en mayo un incremento tendencial de un 4,5% frente al 3,3% registrado en noviembre de 2011. En el contexto de incertidumbre económica, las señales de la economía británica no son tan negativas como otras economías de la Unión Europea, si bien sus flujos turísticos emisores no están mostrando una dinámica positiva. Este hecho y la recuperación de mercados como Egipto o Túnez inciden en la reducción de los flujos turísticos del mercado británico hacia España.

El **mercado alemán** muestra estabilidad y fortaleza en su crecimiento, tanto en la variable física de número de turistas como en el gasto. La estabilidad mostrada en todo 2012 en torno a crecimientos tendenciales del 3,5% del número de turistas, se acelera

en cierta medida en abril y mayo con un crecimiento en el último mes del 4,2%. En contraste con la serie del número de turistas, la serie de pernoctaciones está instalada en un descenso tendencial del -3% manteniendo en mayo de 2012 esta caída con un -3,1%. El gasto que lleva un año de crecimientos moderados, en torno al 3%, supera ligeramente esta cota en mayo con un crecimiento del 3,1%. La economía alemana no da muestras de debilidad en estos últimos meses y su turismo emisor incluso acelera su crecimiento, en este contexto se mantienen o incluso incrementan los flujos turísticos hacia España.

Variación interanual de la entrada de turistas de turistas del Reino Unido y Alemania (%)



Fuente: Elaboración propia a partir de IET- Frontur

En el caso del **mercado francés** el crecimiento tendencial del número de turistas que ha permanecido muy estable hasta principios de 2011, mostró cierto dinamismo positivo hasta finales del verano pasado, para luego iniciar un suave descenso con cotas de crecimiento cercanas al 4% a partir de ese período. En ese contexto ha continuado todo el año 2012, con un descenso del crecimiento que en mayo de 2012 se sitúa en el 2,6%. La serie de pernoctaciones de este mercado aparece en este año instalada en un crecimiento moderadamente negativo, que marca su mínimo en febrero con una tasa cercana a un -7%, para encadenar desde entonces cotas negativas de menor intensidad hasta situarse en mayo en un valor próximo al equilibrio, un -0,6%. La serie cíclica del gasto de este colectivo por el contrario intensifica su

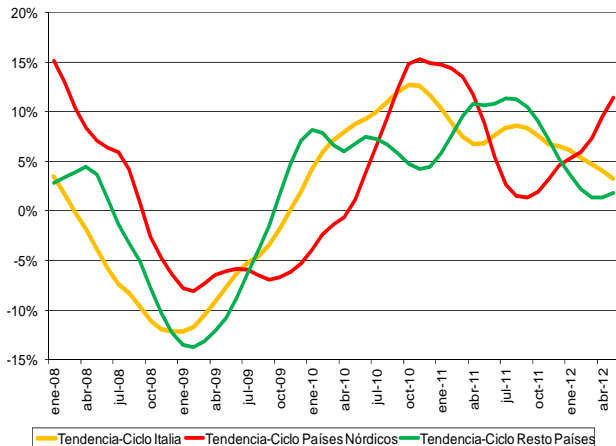
variación negativa en mayo y se sitúa en un -4,7%. La desaceleración sufrida por el crecimiento económico general de la economía francesa, no se ha traducido en una tendencia negativa del número de turistas, pero sí en una tendencia hacia estancias más cortas y de menor gasto en todo 2012, coherente con la evolución negativa del conjunto de los gastos por turismo de Francia en el exterior.

La tendencia de turistas residentes en **Italia**, sigue en franca desaceleración, si bien en tasas de crecimiento relevantes, a lo largo de todo 2012 hasta alcanzar en abril un valor por encima del 4%, para posteriormente llegar en mayo a un crecimiento del ciclo-tendencia del 3,3%. Las pernoctaciones por el contrario han mostrado una tendencia negativa a partir del segundo semestre de 2011 acentuándose a comienzos de 2012, que marca un -10,2% en enero. El inicio de abril ha mostrado una tendencia hacia la recuperación de esta serie, si bien continúa en mayo en tasas negativas del -6,4%. La serie tendencial de gasto también está instalada en variaciones negativas, con un descenso que en mayo llega al -4,7%. No parece que el contexto económico permita una expansión del turismo emisor italiano, que se viene retrayendo desde principios del año pasado, adicionalmente la incipiente recuperación de otros mercados como Túnez puede, incidir negativamente en los flujos turísticos hacia España.

Los **mercados nórdicos** recuperan la tasa de crecimiento tendencial de dos dígitos del número de turistas que se había obtenido en los primeros meses del año anterior, un 11,4% en mayo de 2012, con una clara tendencia expansiva desde principios de año. Las pernoctaciones muestran cierta estabilidad en todo el año 2012, con crecimientos por encima del 1%, acelerándose algo en mayo con un crecimiento del 2,2%. El gasto asociado a este mercado, por el contrario, muestra una tendencia más recesiva en los últimos meses, después de los notables crecimientos de finales de 2011, lo que le ha llevado en abril y mayo de 2012 a descensos, por primera vez desde enero de 2009, del -4,1% y -2,2% respectivamente. En conjunto el comportamiento del turismo emisor de los mercados nórdicos viene siendo expansivo en todo 2012, a pesar de la incertidumbre general en el contexto económico de la zona

euro, no parece que los flujos turísticos que emiten estos países se resientan especialmente.

Variación interanual de la entrada de turistas de Italia, Países nórdicos y Resto de países (%)



Fuente: Elaboración propia a partir de IET- Frontur

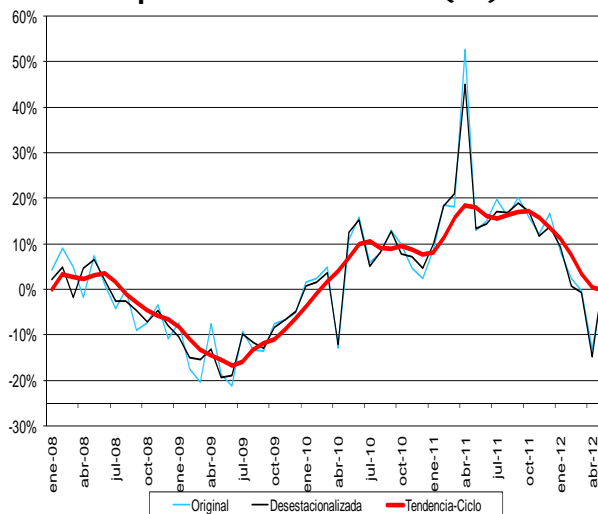
2.3. Llegada de turistas por comunidad autónoma de destino

La desaceleración del crecimiento de la demanda exterior de servicios turísticos no ha afectado a todas las CCAA por igual en el segundo trimestre, mostrando un comportamiento similar al registrado en los tres primeros meses del año. Andalucía y la Comunidad Valenciana siguen mostrando un ritmo más desacelerado que Canarias en sus indicadores de demanda. Por el contrario Cataluña y la Comunidad de Madrid continúan en una senda expansiva. Baleares mantiene una moderada desaceleración.

La llegada de turistas a **Canarias** se retrae dejando atrás las variaciones tendenciales positivas de dos dígitos registradas en 2011, en torno al 18% en abril de ese año. Es a partir del pasado noviembre cuando se empieza a apreciar el descenso en el crecimiento con una variación de un 14% en ciclo-tendencia y ya desde comienzos de 2012 las subidas se han aminorado rápidamente alcanzando un 7,6% en enero y un 0,3% en mayo. No obstante el ritmo de desaceleración en Canarias es mucho más suave que el observado en Andalucía y la Comunidad Valenciana.

Desde el lado del gasto, también el ritmo del crecimiento observado en 2011 de dos dígitos se ha ido desacelerando progresivamente, arrojando en 2012 una subida de un 9,2% en enero, y ya un -0,7% en mayo. La retracción del gasto es mayor que la de la llegada de turistas, lo que hace que el gasto medio por persona disminuya suavemente, siguiendo con el ritmo decreciente registrado en casi todos los meses del año 2011.

Variación interanual de la entrada de turistas que visitan Canarias (%)



Fuente: Elaboración propia a partir de IET- Frontur

Baleares, presenta en la llegada de turistas un ciclo-tendencia con tasas de crecimiento estables, aunque con una ligera minoración desde comienzos de año, con una variación de un 1,5% en enero y que se ha atenuado hasta un 0,9% en mayo. El gasto presenta una tendencia menos estable y con un ritmo de descenso mayor, lo que repercute en que el gasto medio por persona muestre una tendencia a la baja. Esta comunidad apunta una componente estacional estival es muy acentuada.

En **Andalucía** donde la llegada de turistas en los primeros meses de 2011 y hasta septiembre presentaba un crecimiento tendencial en torno al 5,6% en promedio, comenzó a moderar su evolución positiva en noviembre y cerró el año con una variación negativa. Desde comienzos de 2012 ha continuado la senda bajista y ha registrado una tasa en ciclo-tendencia de un -6,1% en marzo, aunque en mayo parece experimentar una mínima mejoría con un decrecimiento de un -5,5%.

En esta comunidad la contracción del gasto es más intensa que en el resto, y con signo negativo, un -8,7% en enero y un -7% en mayo. El gasto medio por viaje tiende a descender, al igual que el gasto diario.

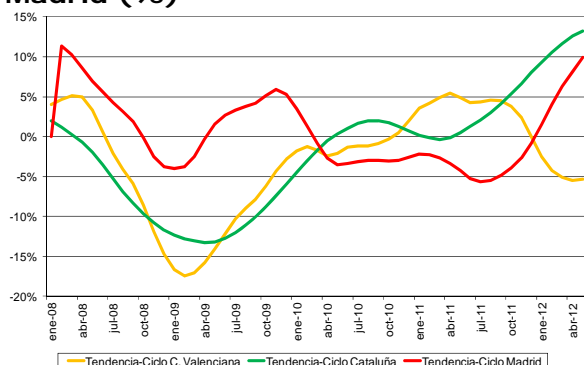
La **Comunidad Valenciana** por su parte también ha perdido el dinamismo mostrado en 2011, pero los primeros síntomas no se vislumbraron hasta diciembre. El año 2012 ha comenzado con un ritmo negativo, con una tasa en ciclo-tendencia de un -4,2% en enero y le ha seguido un -5,3% en mayo.

En la Comunidad Valenciana el gasto se modera notablemente en mayo de 2012, con una tasa tendencial de un 2,9% frente a la cifra de un 4,7% en diciembre de 2011. El gasto medio por persona se incrementa ligeramente desde finales del año anterior, y el gasto medio por día también.

En la tendencia opuesta se encuentran Cataluña y la Comunidad de Madrid que muestran signos de aceleración en la llegada de turistas desde comienzos de 2012. **Cataluña** que cerró el último trimestre de 2011 con un crecimiento de un 6,7% en ciclo-tendencia y que se mantuvo con una expansión inferior al del conjunto español durante todo el año, se muestra en 2012 en una posición de fortaleza anotando en enero una subida de un 9,3%, y en mayo un 13,2%.

En Cataluña el gasto varía en una tasa positiva y creciente, un 8,8% en enero y un 10,4% en mayo. Aunque el gasto crece a buen ritmo es menor que el de los turistas, lo que se ha trasladado a una disminución del gasto medio por persona.

Variación interanual de la entrada de turistas que visitan las comunidades autónomas de Cataluña, Valencia y Madrid (%)



Fuente: Elaboración propia a partir de IET- Frontur

La **Comunidad de Madrid** deja atrás las variaciones tendenciales negativas vividas en 2011 e inicia 2012 con dinamismo. En enero registró un incremento en la llegada de no residentes en ciclo-tendencia de un 4% y en mayo ha pasado a anotar un 11,7%.

Por su parte el gasto experimenta un crecimiento moderado, un 6,2% en enero y un 6,6% en mayo frente a la subida tendencial del 5,9% en septiembre de 2011. Sin embargo el gasto medio por persona muestra una senda de descenso.

2.4. Llegada de turistas no residentes. Organización del viaje

La gran expansión que la serie de turistas que viajan con **paquete turístico** evidenció en buena parte del año 2011, parece que ha sido superada a principios de 2012. En los cuatro primeros meses del año se ha producido una marcada reducción de la tasa de variación tendencial de esta serie, que parece estabilizarse en mayo, cuando se repite la misma tasa de variación interanual que en abril, el 3,8%.

El colectivo de turistas que optan por viajar **sin paquete** ha tenido una evolución parecida pero con un perfil mucho más suave. Los últimos meses están marcando una tendencia que se va aproximando lentamente a posiciones de equilibrio, si bien tanto abril como mayo experimentan ligeros ascensos, constatándose en mayo un incremento tendencial del 0,4%.

El comportamiento tendencial más positivo y diferencial de la serie de turistas con organización completa parece que está desapareciendo y ambas series según organización del viaje muestran mayor homogeneidad en sus tendencias.

2.5. Demanda de servicios turísticos de los residentes

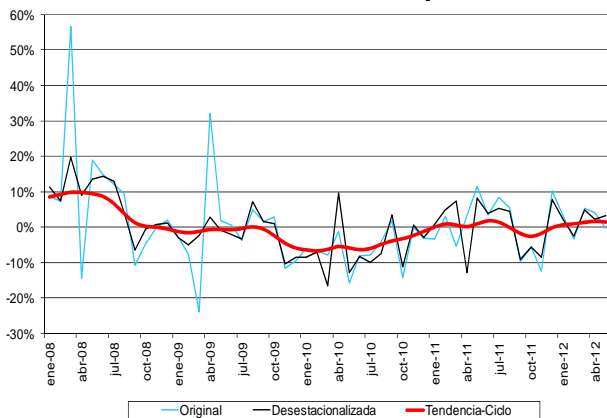
La demanda turística de los residentes en España está afectada de forma negativa por el contexto económico. El actual entorno económico está caracterizado por un alto grado de incertidumbre, causado por las

tensiones en la zona euro, y en concreto sobre España, por los problemas de deuda soberana y fragilidad del sistema financiero, agravado además por un elevado nivel de desempleo. Por tanto, los residentes tienen un menor poder adquisitivo y un mayor nivel de precaución en sus decisiones de consumo-ahorro.

Los indicadores de demanda turística de los residentes reflejan una dualidad, pues confirman por una parte una evolución positiva de los flujos turísticos, y por otra la reducción de los gastos asociados a los viajes realizados.

En el año 2012 el turismo nacional en general mantiene la atonía del año anterior, ofreciendo señales positivas, en lo referente a los viajes aunque no en su gasto asociado. El último dato disponible de Familitur, mayo 2012, indica que los **viajes internos** de los residentes crecieron un 1,4% en ciclo-tendencia, mientras que su gasto asociado se redujo un -3,5%, y los **viajes al extranjero** crecieron un 3,3%, pero su gasto asociado descendió un -2,2%.

Variación interanual de los viajes internos de residentes en España (%)



Fuente: Elaboración propia a partir de IET- Familitur

La debilidad de la demanda interna también se refleja en los datos de **coyuntura hotelera** (INE), ya que los residentes en España alojados en hoteles, disminuyeron en ciclo-tendencia un -3,9% en mayo de 2012, se acelera así el retroceso comenzado en abril de 2011, que en promedio registró un -0,9% en 2011.

También la desaceleración queda reflejada en los **vuelos nacionales** que de forma tendencial cayeron un -16,7% en mayo

2012. En el 2011 en promedio descendieron un -2,8%.

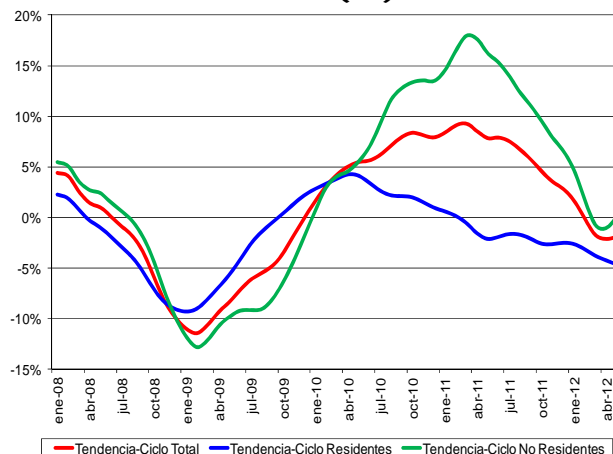
2.6. Demanda sectorial de servicios turísticos

En España la demanda turística total parece debilitarse debido tanto al turismo interno como al receptor. La nueva tendencia negativa es especialmente relevante en el caso de los residentes.

Las **pernoctaciones hoteleras** (EOH) realizadas por los **residentes** aceleran el descenso tendencial iniciado a principios de 2011, presentando desde febrero de 2012 un mayor decrecimiento interanual (-4,7% en mayo 2012). En relación a las pernoctaciones hoteleras de los **no residentes**, señalar que a comienzos de año rompen con una serie de fuertes incrementos iniciada hacia dos años, presentado tasas tendenciales negativas en febrero y marzo y estancamiento en abril y mayo de 2012.

La evolución del gasto de los no residentes alojados en hoteles, confirma esta ralentización de la demanda externa.

Variación interanual de pernoctaciones totales, de residentes y de no residentes en hoteles (%)



Fuente: Elaboración propia a partir de INE- EOH

El sector del **transporte aéreo**, que es el más relacionado con los flujos turísticos, evidencia un descenso tanto en vuelos como en pasajeros. Los pasajeros rompen una senda positiva de más de dos años y desde marzo de 2012 descienden. Los vuelos ya estaban en senda negativa desde noviembre de 2011, aunque en el presente año se

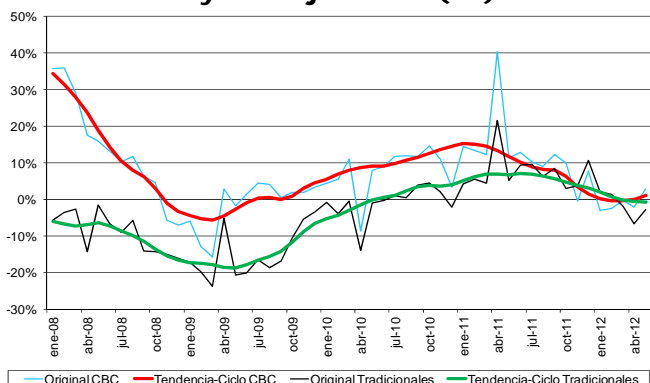
acentúa ese descenso. En mayo de 2012, último dato disponible disminuyeron tendencialmente tanto los pasajeros totales (-0,7%) como los vuelos totales (-9,4%).

En el trimestre anterior se indicaba que desde principios de 2012 había un cambio en la tendencia de fuerte crecimiento en el segmento de los pasajeros que llegan a España en **compañías aéreas de bajo coste (CBC)**, y lo que se confirma es una menor ralentización, pero en senda positiva. En mayo de 2012 los pasajeros llegados en CBC crecieron interanualmente en ciclo-tendencia un 1,2%; en 2011 y 2010 en promedio crecieron un 9,5% y un 10,0% respectivamente.

Por otra parte, el volumen de pasajeros en **compañías tradicionales** rompe su evolución positiva de dos años en marzo de 2012, siendo su variación interanual en ciclo-tendencia del -0,7% en mayo de 2012.

Respecto al análisis de los vuelos totales, éstos disminuyen en ciclo-tendencia, desde finales de 2011, agravándose el retroceso en 2012, en mayo de 2012 la variación tendencial es del -9,4%. Ese decrecimiento es debido tanto al descenso de los **vuelos internacionales**, que lo vienen haciendo desde noviembre del 2011, -4,0% en mayo de 2012, como de los **vuelos nacionales**, que ya venían descendiendo desde 2008, aunque en 2012 con una mayor intensidad, -16,7% en mayo.

Variación interanual del número de pasajeros internacionales de compañías tradicionales y de bajo coste (%)



Fuente: Elaboración propia a partir de AENA

Por otra parte, las llegadas de turistas internacionales por vía aérea, en el último mes disponible, mayo 2012, se ralentizaron tendencialmente (+3,4%) respecto a los

notables crecimientos anteriores, en promedio en 2012, crecieron un 7,0%.

Por último, las entradas de turistas internacionales por carretera presentan una continuada disminución interanual tendencial, siendo del -1,6% en mayo de 2012. Las llegadas por esta vía de acceso no presentan una evolución positiva de forma sostenida desde hace más de seis años.

3. Oferta

El agregado tendencial de turismo del IASS continúa intensificando la senda de crecimiento negativo que le lleva a un crecimiento menor que el agregado tendencial de servicios.

La atonía del turismo interno parece estar pesando más negativamente en la tendencia de la oferta de los servicios turísticos, que el crecimiento tendencial del gasto y los turistas del turismo receptor.

En abril el **agregado de turismo del IASS** aparece por primera vez en un año por debajo del agregado general de servicios de este índice, habiendo intensificado su descenso en los primeros meses de 2012. El agregado de ciclo-tendencia de turismo marca en abril de 2012 un nuevo mínimo desde finales de 2009, un -6,4%, la estabilización en torno a valores de crecimiento nulo que se podía observar en la serie en buena parte del año pasado ha dado lugar a un empeoramiento de la actividad a principios de 2012, donde ha acelerado su descenso.

Los **servicios de alojamiento** que tenían un comportamiento tendencial diferencial y positivo dentro del agregado de turismo comienzan 2012 con una clara tendencia a la reducción de sus tasas de crecimiento que ha derivado en marzo a constatar su primer descenso de facturación en dos años, caída que se intensifica en abril hasta alcanzar el -2,2%.

Los **servicios de restauración** que representan una buena parte del conjunto del agregado turismo no encuentran una estabilidad, que se mostró en la tendencia negativa hasta mediados del año pasado, y que tras un breve acercamiento hacia valores de equilibrio, de nuevo el otoño de

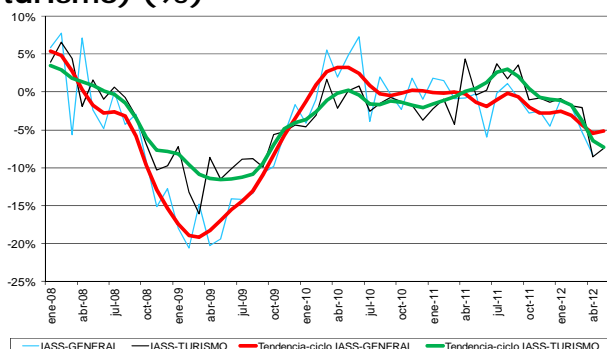
2011 intensifica la tendencia hacia el descenso que continúa desde entonces. Esta tendencia marca en abril de 2012 un mínimo desde 2009 que roza el 5% de descenso.

La **actividad de las agencias de viaje**, también tiene en su comportamiento cíclico una clara tendencia hacia el empeoramiento de su facturación en los últimos meses, si el 2011 marcaba unas variaciones estables en torno al -3%, el comienzo de 2012 ha propiciado descensos por debajo de esta cota, marcando abril un mínimo del año en el -6,3%.

Por su parte el **conjunto de las actividades de servicios** parecen abandonar las tasas de variación estables que se observaban primero en torno al crecimiento nulo a principios del año 2011, y posteriormente en torno al -3% a finales de 2011, para intensificar su descenso, situándose en abril de 2012 ya por debajo del -5%.

Este comportamiento negativo en el ciclo-tendencia de la facturación del agregado de turismo se ha venido traduciendo en tasas negativas en la evolución de ciclo-tendencia del **empleo** que han llevado a la serie a entrar en un descenso constante después del verano de 2011, en esta misma tónica el comienzo de 2012 ha intensificado el descenso, marcando en abril con un -2,8% un mínimo de los últimos dos años. La serie tendencial del conjunto del empleo de servicios presenta un descenso más acentuado y constante que el del agregado de turismo, si bien en abril el descenso de ambas series es coincidente

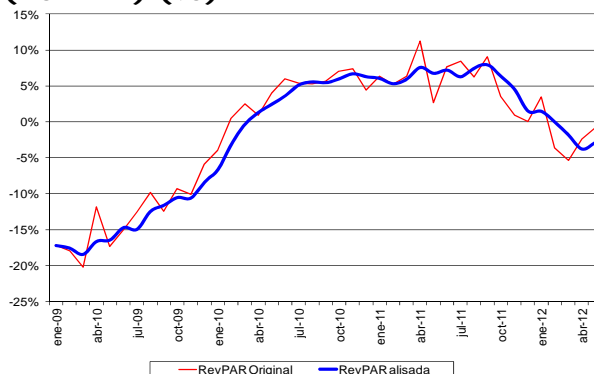
Variación interanual de los índices de actividad del sector servicios (IASS-general) y de la rúbrica de turismo (IASS-turismo) (%)



Fuente: Elaboración propia a partir de INE- IASS

Por otra parte, el **índice RevPAR**, que mide el ingreso por habitación disponible en el sector hotelero, y que mantenía un ritmo positivo el año anterior, desde inicios de 2012 comenzó un notable retroceso que ha entrado en una senda con signo negativo en febrero. La variación promedio de los últimos tres meses, marzo-mayo, registró una bajada de un -2,8%.

Variación interanual del índice de rentabilidad por habitación hotelera (RevPAR) (%)



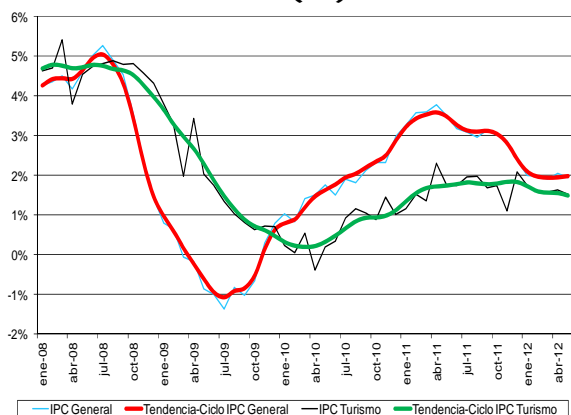
Fuente: Elaboración propia a partir de INE- RevPAR

4. Precios

En el segundo trimestre del año 2012 los precios turísticos han mostrado una ligera desaceleración en relación al cierre del año anterior. Su tasa positiva de variación es superior a la de la inflación subyacente, pero inferior a la del IPC general, que disminuye más lentamente.

El **componente turístico del IPC** muestra una tendencia de ligera desaceleración desde finales del año anterior, con una variación de un 1,8% diciembre, y ya entrado 2012 un 1,6% en febrero y un 1,5% en mayo. Por su parte el IPC general también muestra un ritmo en desaceleración pero con tasas más altas, un 2,4% en el cierre de 2011, seguido de un 2% en febrero y manteniéndose estable en esta tasa en mayo.

Variación interanual del IPC general y del IPC de turismo (%)



Fuente: Elaboración propia a partir de INE- IPC

El índice de precios hoteleros desde comienzos del año 2012 presenta una dinámica de desaceleración de precios, marcando una tasa tendencial de un -0,1% en enero y un -0,4% en mayo en ciclo-tendencia. En el segundo semestre de 2011 registró fluctuaciones positivas desde un 0,2% hasta un 0,0% con el que cerró diciembre.

5. Contribución económica del sector turístico

La rúbrica de ingresos por turismo de la Balanza de Pagos, en abril del 2012, modera su crecimiento respecto a las cifras alcanzadas en 2011. Aunque la tasa de cobertura del déficit comercial es superior al año anterior.

El empleo en turismo registra una reducción en el volumen de afiliados a la Seguridad Social, aunque en menor intensidad que la economía general.

5.1. Balanza de pagos

La Balanza de pagos refleja una ralentización en el crecimiento de los ingresos por turismo, acorde con la minoración en las llegadas internacionales. En abril de 2012, último dato disponible, los ingresos en ciclo-tendencia se ralentizan

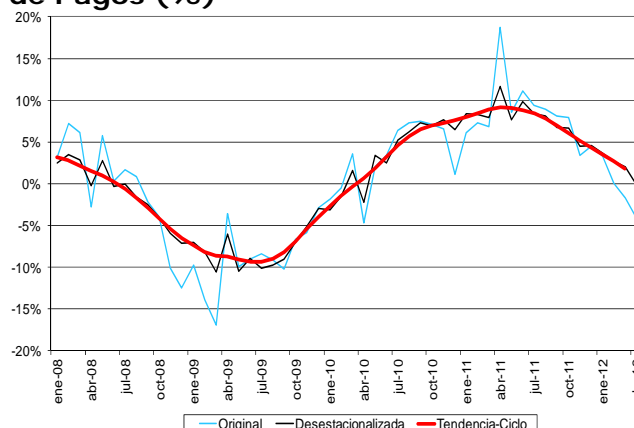
(+1,1%) frente a una subida media del 7,7% en el año 2011.

Los pagos por turismo, muy inferiores en volumen a los ingresos por turismo, suelen ofrecer tasas positivas, salvo en las crisis económicas que afectan a España, como ya se comentó en anteriores números de Coyuntur. Se mantiene la senda de caída en los pagos, iniciada en abril de 2011, consecuencia del contexto de reducción del consumo doméstico, en ciclo-tendencia la variación interanual en el mes de abril 2012 ha sido de -0,1%.

El saldo de la Balanza de pagos por turismo, resultado de la diferencia entre ingresos y pagos, tiene un comportamiento similar a los ingresos turísticos, aunque menos pronunciado su descenso debido a la reducción de los pagos. Se confirma lo enunciado en el anterior trimestre, que de forma tendencial el superávit por turismo sigue creciendo, aunque con menor intensidad que en 2011; el incremento en ciclo-tendencia en abril 2012 fue del 1,3%, siendo la media de crecimiento del 11,4% en el año anterior.

El superávit en turismo en el primer cuatrimestre del año ha cubierto (tasa de cobertura) el 59% del déficit comercial hace un año cubría el 47%.

Evolución de la variación interanual de los Ingresos por Turismo de la Balanza de Pagos (%)



Fuente: Elaboración propia a partir de Banco de España

5.2. Empleo

El **empleo** en el sector turístico no ha sido ajeno al contexto económico de contracción económica, y después de dos años en positivo, desde marzo 2012 desciende el empleo en turismo.

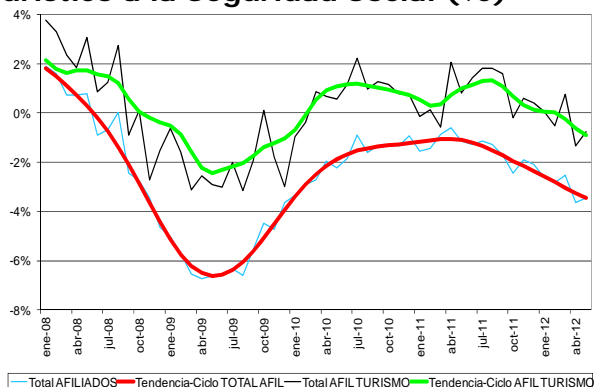
En marzo, la tasa interanual tendencial de la cifra de **afiliados a la Seguridad Social** en turismo entra en negativo (-0,2%), siendo en mayo la variación del -0,9%.

La disminución del empleo en el sector turístico también se refleja en los datos de ocupados en turismo de la **Encuesta de Población Activa** (EPA), con variación interanual tendencial del -4,1% en el primer trimestre de 2012, último dato disponible.

No obstante, se debe indicar que existen diferencias regionales en relación a las comunidades con mayor peso del empleo turístico. En Baleares y Canarias los afiliados en turismo crecieron en ciclo-tendencia de forma respectiva un 4,2% y un 1,2%, en mayo 2012. Las regiones más turísticas afectadas en mayor medida por la pérdida de empleo turístico han sido la C. de Madrid, la C. Valenciana y Cataluña.

El descenso de los afiliados en turismo a la Seguridad Social se produce con menor intensidad que la disminución total de afiliados en la economía española, que presenta tasas negativas desde junio de 2008. En ciclo-tendencia la tasa interanual se sitúa en un -3,5% en mayo de 2012.

Variación interanual del total de afiliados y del total afiliados del sector turístico a la Seguridad Social (%)



Fuente: Elaboración propia a partir del Ministerio de Empleo y Seguridad Social

Respecto a los datos de **paro registrado** en el Servicio Público de Empleo Estatal (SEPE), en relación a la rama de hostelería indicar que desde finales de 2011 se acelera su ritmo de avance, con un crecimiento interanual del 13,4% en ciclo-tendencia en mayo de 2012. Estas tasas de desempleo no se registraban desde el año 2010.

La tasa de variación interanual del número de parados registrados en el total de la economía, en cifras tendenciales, se sitúa en un 12,6% en mayo 2012.

6. Previsiones para el tercer trimestre de 2012

Las previsiones para el tercer trimestre del año 2012 reflejan un crecimiento muy moderado de la demanda de turistas no residentes. La atenuación señalada es más pronunciada en la llegada de flujos turísticos internacionales que en su gasto asociado.

El debilitamiento del euro puede ser positivo para el sector turístico al hacer más atractivo el destino español para mercados emisores especialmente el británico o estadounidense. Además, la actual disminución del precio del petróleo puede favorecer los flujos turísticos, en tanto se traslade a un menor coste del transporte.

En el tercer trimestre del año 2012 se **prevé** la **entrada** de 21,0 millones de turistas internacionales, con una tasa de incremento interanual del 0,5%. Y en base a esta previsión, la cifra de llegadas de turistas internacionales en el periodo enero-septiembre de 2012 será de 46,1 millones, con un incremento interanual del 1,5%.

Estos turistas realizarán en el tercer trimestre del año un **gasto** total previsto de 20.349 millones de euros, con un aumento interanual del 3,3%. El gasto incluiría todas las partidas de coste por parte de los turistas en sus viajes. En cifras acumuladas, la previsión para el gasto total en el periodo enero-septiembre del 2012 supone un total de 43.693 millones de euros y una subida interanual no superior al 3,7%.

Estas cifras hay que contextualizarlas en el marco de incertidumbre del actual entorno económico internacional. Por otra parte el mantenimiento a la baja del precio del petróleo favorecería adicionalmente a la demanda turística, en tanto en cuanto se traslade a un menor coste del precio del transporte. Asimismo, el mantenimiento en el debilitamiento del euro puede beneficiar la demanda de alguno de los principales mercados para España como el británico, y en menor medida los lejanos como Rusia, EEUU, India o Latinoamérica.

Anexo

Tablas de resultados

1.	Entradas de turistas internacionales por país de residencia	18
2.	Entradas de turistas internacionales por comunidad autónoma de destino	18
3.	Pernoctaciones de turistas internacionales por país de residencia	19
4.	Pernoctaciones de turistas internacionales por comunidad autónoma de destino.....	19
5.	Gasto total de turistas internacionales por país de residencia.....	20
6.	Gasto total de turistas internacionales por comunidad autónoma de destino	20
7.	Viajes y pernoctaciones	21
8.	Viajes según comunidad autónoma de destino principal	21
9.	Pernoctaciones en las comunidades autónomas del turismo de residentes	22
10.	Viajeros y pernoctaciones en hoteles	22
11.	Actividad en el sector servicios	23
12.	Número de pasajeros y vuelos según tipo de compañía aérea.....	23
13.	Índices de precios	24
14.	Ingresos y gastos por turismo.....	24
15.	Ocupados	25
16.	Afiliación a la Seguridad Social.....	25
17.	Demandas pendientes de empleo	26
18.	Evolución de las principales macromagnitudes.....	26
19.	Llegadas de turistas no residentes	27
20.	Ingresos por turismo de no residentes	27

1. Entradas de turistas internacionales por país de residencia (en miles)

	Total		Reino Unido		Francia		Alemania		Países Nórdicos		Italia		Resto países	
	Datos originales	Datos desestaciona- lizados	Datos originales	Datos desestaciona- lizados	Datos originales	Datos desestaciona- lizados	Datos originales	Datos desestaciona- lizados	Datos originales	Datos desestaciona- lizados	Datos originales	Datos desestaciona- lizados	Datos originales	Datos desestaciona- lizados
2009	52.177,6		13.296,8		7.955,1		8.935,1		3.334,0		3.188,1		15.468,5	
2010	52.677,0		12.440,2		8.125,4		8.814,1		3.574,2		3.490,4		16.232,8	
2011	56.337,8		13.613,6		8.369,3		9.004,3		3.895,7		3.776,4		17.678,4	
Acumulado enero- junio 2012	25.011,7		5.765,6		3.603,9		4.142,2		1.960,5		1.580,7		7.958,9	
Porcentaje de variación acumulado 2012-2011 (enero- junio)	2,4%		-2,4%		3,0%		5,2%		3,2%		2,3%		4,1%	
2010														
3º Trimestre	19.318,2	13.264,9	4.792,4	3.132,6	3.289,0	2.074,5	3.056,0	2.211,9	1.009,0	941,2	1.290,6	873,6	5.881,1	4.031,0
4º Trimestre	10.303,6	13.249,9	2.259,8	3.103,0	1.378,9	2.108,2	1.721,3	2.134,0	965,3	943,5	721,0	919,7	3.257,3	4.041,5
2011														
1º Trimestre	8.950,1	13.664,0	1.833,7	3.177,1	1.257,9	2.129,2	1.479,6	2.207,0	965,6	955,8	624,3	929,4	2.789,1	4.265,4
2º Trimestre	15.486,1	13.908,3	4.075,6	3.290,3	2.240,0	2.111,3	2.456,7	2.144,0	933,9	1.050,3	920,1	915,6	4.859,8	4.396,9
3º Trimestre	20.965,4	14.165,0	5.207,8	3.287,4	3.440,7	2.171,2	3.247,6	2.295,5	986,2	925,5	1.460,7	971,2	6.622,4	4.514,2
4º Trimestre	10.936,2	14.028,5	2.496,4	3.293,2	1.430,8	2.171,0	1.820,4	2.260,5	1.010,0	975,4	771,3	991,5	3.407,2	4.336,9
2012														
1º Trimestre	9.182,0	14.000,9	1.863,2	3.246,3	1.299,9	2.197,9	1.485,5	2.242,0	1.003,4	997,7	637,2	979,3	2.892,6	4.337,6
2º Trimestre	15.829,7	14.146,2	3.902,3	3.194,7	2.303,9	2.174,2	2.656,7	2.300,6	957,0	1.054,1	943,4	954,2	5.066,3	4.468,5
Porcentajes de variación interanual (por trimestres)														
2010														
3º Trimestre	4,2%		0,4%		1,9%		4,1%		12,5%		9,2%		6,6%	
4º Trimestre	1,5%		-5,9%		2,2%		-2,1%		19,3%		10,9%		2,2%	
2011														
1º Trimestre	1,6%		-4,8%		1,2%		-3,7%		11,8%		11,1%		4,1%	
2º Trimestre	8,7%		17,7%		1,1%		-1,7%		26,9%		0,3%		10,0%	
3º Trimestre	8,5%		8,7%		4,6%		6,3%		-2,3%		13,2%		12,6%	
4º Trimestre	6,1%		10,5%		3,8%		5,8%		4,6%		7,0%		4,6%	
2012														
1º Trimestre	2,6%		1,6%		3,3%		0,4%		3,9%		2,1%		3,7%	
2º Trimestre	2,2%		-4,3%		2,9%		8,1%		2,5%		2,5%		4,3%	

Nota: dato en color azul significa dato estimado
Fuente: IET - FRONTUR

2. Entradas de turistas internacionales por comunidad autónoma de destino (en miles)

	Total		Andalucía		Cataluña		Balears		Canarias		Comunidad valenciana		Madrid		Resto CCAA	
	Datos originales	Datos desestaciona- lizados	Datos originales	Datos desestaciona- lizados	Datos originales	Datos desestaciona- lizados	Datos originales	Datos desestaciona- lizados	Datos originales	Datos desestaciona- lizados	Datos originales	Datos desestaciona- lizados	Datos originales	Datos desestaciona- lizados	Datos originales	Datos desestaciona- lizados
2009	52.177,6		7.465,4		12.704,6		9.024,4		8.207,5		5.096,3		4.819,4		4.860,0	
2010	52.677,0		7.440,9		13.154,5		9.201,8		8.611,8		5.021,4		4.632,3		4.614,3	
2011	56.337,8		7.852,1		13.427,2		10.105,4		10.189,4		5.348,5		4.563,3		4.851,8	
Acumulado enero- junio 2012	25.011,7		3.331,9		6.473,5		3.983,3		4.967,6		2.159,7		2.259,9		1.835,8	
Porcentaje de variación acumulado 2012-2011 (enero- junio)	2,4%		-6,0%		13,4%		4,3%		-0,4%		-6,0%		12,7%		-11,6%	
2010																
3º Trimestre	19.318,2	13.264,9	2.706,6	1.832,1	4.929,1	3.373,3	4.728,6	2.276,1	2.027,5	2.193,6	1.909,7	1.253,2	1.264,2	1.140,7	1.752,4	1.196,0
4º Trimestre	10.303,6	13.249,9	1.373,3	1.858,7	2.400,4	3.313,9	1.009,2	1.794,0	2.439,4	2.236,3	937,2	1.228,9	1.258,7	1.158,7	885,5	1.659,4
2011																
1º Trimestre	8.950,1	13.664,0	1.226,5	1.941,1	1.968,2	3.309,8	510,3	1.909,6	2.774,8	2.461,6	814,7	1.315,3	881,3	1.088,1	774,4	1.638,4
2º Trimestre	15.486,1	13.908,3	2.318,1	1.939,8	3.741,2	3.332,2	3.307,0	2.339,1	2.210,9	2.544,8	1.482,4	1.312,3	1.124,1	1.064,7	1.302,3	1.375,4
3º Trimestre	20.965,4	14.165,0	2.895,9	1.941,8	5.169,2	3.438,2	5.240,4	2.441,6	2.404,2	2.580,5	2.036,1	1.317,1	1.343,4	1.263,2	1.876,0	1.182,6
4º Trimestre	10.936,2	14.028,5	1.411,5	1.863,2	2.548,6	3.546,0	1.047,6	1.780,5	2.799,6	2.552,1	1.015,3	1.304,2	1.214,5	1.119,0	899,1	1.863,4
2012																
1º Trimestre	9.182,0	14.000,9	1.108,9	1.772,0	2.162,3	3.656,5	498,9	1.791,2	2.864,0	2.534,6	762,4	1.229,9	971,5	1.177,8	813,9	1.838,7
2º Trimestre	15.829,7	14.146,2	2.223,0	1.850,6	4.311,1	3.811,7	3.484,4	2.398,6	2.103,5	2.435,4	1.397,3	1.230,8	1.288,4	1.206,8	1.021,9	1.212,3
Porcentajes de variación interanual (por trimestres)																
2010																
3º Trimestre	4,2%		0,2%		9,2%		10,1%		8,6%		0,0%		-5,0%		-8,6%	
4º Trimestre	1,5%		-5,9%		3,7%		1,0%		5,6%		-2,3%		3,1%		-0,6%	
2011																
1º Trimestre	1,6%		-1,4%		-6,1%		-11,9%		15,2%		1,6%		-1,4%		-1,5%	
2º Trimestre	8,7%		9,5%		0,3%		14,6%		27,4%		8,0%		-7,6%		9,4%	
3º Trimestre	8,5%		7,0%		4,9%		10,8%		18,6%		6,6%		6,3%		7,1%	
4º Trimestre	6,1%		2,8%		6,2%		3,8%		14,8%		8,3%		-3,5%		1,5%	
2012																
1º Trimestre	2,6%		-9,6%		9,9%		-2,2%		3,2%		-6,4%		10,2%		5,1%	
2º Trimestre	2,2%		-4,1%		15,2%		5,4%		-4,9%		-5,7%		14,6%		-21,5%	

Nota: dato en color azul significa dato estimado
Fuente: IET - FRONTUR

ENCUESTA DE GASTO TURÍSTICO (EGATUR)

3. Pernoctaciones de turistas internacionales por país de residencia
(en miles)

	Total		Reino Unido		Francia		Alemania		Países Nórdicos		Italia		Resto países	
	Datos originales	Datos desestaciona- lizados	Datos originales	Datos desestaciona- lizados	Datos originales	Datos desestaciona- lizados	Datos originales	Datos desestaciona- lizados	Datos originales	Datos desestaciona- lizados	Datos originales	Datos desestaciona- lizados	Datos originales	Datos desestaciona- lizados
2009	505.070,9		129.030,6		59.630,2		97.504,8		33.202,9		27.545,6		158.156,8	
2010	502.225,2		115.741,7		64.251,4		92.267,2		36.082,0		29.295,5		164.587,3	
2011	514.809,9		120.597,4		63.719,4		92.444,8		38.572,7		29.413,4		170.062,3	
Acumulado enero- junio 2012	207.416,6		47.619,7		22.853,3		39.969,8		18.833,8		10.669,5		67.470,5	
Porcentaje de variación acumulado 2012-2011 (enero- junio)	-6,2%		-7,7%		-4,4%		-3,4%		-3,9%		-12,7%		-6,9%	
2010														
3º Trimestre	188.735,6	125.064,3	44.635,2	28.458,1	29.404,0	16.388,2	31.259,2	23.028,4	9.835,2	9.282,6	11.769,8	7.240,6	61.832,0	40.666,5
4º Trimestre	101.473,5	130.595,4	20.186,1	28.010,7	11.179,6	16.770,6	18.662,7	23.038,2	9.490,3	9.591,5	6.002,6	8.015,5	35.952,3	45.169,0
2011														
1º Trimestre	88.567,3	131.946,9	17.772,5	29.121,7	9.388,7	17.359,0	16.995,3	23.579,3	10.049,9	9.588,0	5.939,8	8.997,6	28.421,1	43.301,3
2º Trimestre	132.653,4	126.079,5	33.826,6	29.954,1	14.527,2	15.786,5	24.392,7	22.917,2	9.549,6	10.523,9	6.285,4	6.931,9	44.071,9	39.965,9
3º Trimestre	197.366,8	130.529,8	47.993,4	30.340,9	29.332,4	15.853,9	32.626,0	23.705,3	9.688,2	9.100,1	12.078,5	7.386,3	65.648,3	44.143,3
4º Trimestre	96.222,4	124.677,2	21.004,9	28.521,6	10.471,0	16.169,8	18.430,9	22.771,5	9.285,0	9.354,4	5.109,6	6.696,9	31.921,0	41.163,0
2012														
1º Trimestre	83.594,9	122.898,7	16.882,7	27.551,7	8.518,3	16.061,3	16.472,1	22.621,4	9.924,6	9.574,4	4.314,5	6.746,9	27.482,6	40.343,0
2º Trimestre	123.821,7	117.875,3	30.737,0	27.129,6	14.334,9	15.587,5	23.497,7	21.977,2	8.909,3	9.691,1	6.354,9	6.956,4	39.988,0	36.533,4
Porcentajes de variación interanual (por trimestres)														
2010														
3º Trimestre	0,0%		-6,9%		5,9%		-2,0%		3,3%		0,3%		3,2%	
4º Trimestre	5,8%		-8,1%		15,4%		-4,1%		21,6%		21,0%		12,2%	
2011														
1º Trimestre	5,6%		-5,5%		16,8%		-3,6%		17,0%		29,3%		8,3%	
2º Trimestre	3,5%		5,3%		-7,1%		-1,3%		16,9%		-9,3%		8,7%	
3º Trimestre	4,6%		7,5%		-0,2%		4,4%		-1,5%		2,6%		6,2%	
4º Trimestre	-5,2%		4,1%		-6,3%		-1,2%		-2,2%		-14,9%		-11,2%	
2012														
1º Trimestre	-5,6%		-5,0%		-9,3%		-3,1%		-1,2%		-27,4%		-3,3%	
2º Trimestre	-6,7%		-9,1%		-1,3%		-3,7%		-6,7%		1,1%		-9,3%	

Nota: dato en color azul significa dato estimado

Fuente: IET - EGATUR

4. Pernoctaciones de turistas internacionales por comunidad autónoma de destino
(en miles)

	Total		Andalucía		Cataluña		Balears		Canarias		Comunidad valenciana		Madrid		Resto CCAA	
	Datos originales	Datos desestaciona- lizados	Datos originales	Datos desestaciona- lizados	Datos originales	Datos desestaciona- lizados	Datos originales	Datos desestaciona- lizados	Datos originales	Datos desestaciona- lizados	Datos originales	Datos desestaciona- lizados	Datos originales	Datos desestaciona- lizados	Datos originales	Datos desestaciona- lizados
2009	505.070,9		90.877,3		98.606,4		84.803,0		87.659,7		61.927,7		36.450,1		44.746,8	
2010	502.225,2		87.817,7		107.099,6		80.186,1		90.281,3		62.768,5		33.767,4		40.304,6	
2011	514.809,9		89.344,5		98.731,8		87.639,8		101.035,8		63.299,8		33.725,6		41.032,7	
Acumulado enero- junio 2012	207.416,6		35.893,3		40.477,6		30.363,9		47.111,0		24.033,1		15.627,8		13.910,0	
Porcentaje de variación acumulado 2012-2011 (enero- junio)	-6,2%		-14,3%		3,1%		-0,3%		-8,4%		-12,0%		14,6%		-19,2%	
2010																
3º Trimestre	188.735,6	125.064,3	31.322,8	21.527,7	44.966,1	26.567,3	42.120,1	19.869,6	20.990,9	22.701,2	24.204,3	15.827,4	9.517,7	7.949,2	15.613,7	10.622,0
4º Trimestre	101.473,5	130.595,4	16.322,6	22.049,0	19.908,0	28.391,2	9.318,1	18.200,2	24.538,9	23.002,2	11.993,7	15.571,2	10.154,3	9.842,6	9.237,9	13.539,0
2011																
1º Trimestre	88.567,3	131.946,9	16.743,0	25.718,2	14.374,6	25.989,7	4.606,4	18.006,1	29.400,1	25.050,2	10.720,1	17.083,3	5.944,4	7.792,1	6.778,6	12.307,3
2º Trimestre	132.653,4	126.079,5	25.158,7	22.406,1	24.876,6	24.164,3	25.853,6	20.623,1	22.053,1	27.435,4	16.577,4	15.156,4	7.689,8	7.416,0	10.444,2	8.878,3
3º Trimestre	197.366,8	130.529,8	32.275,7	22.029,7	43.094,2	25.376,0	47.465,2	21.588,3	23.055,3	24.868,2	24.463,7	15.832,7	11.049,1	9.084,6	15.963,6	11.750,2
4º Trimestre	96.222,4	124.677,2	15.167,1	20.092,1	16.386,4	23.441,5	9.714,6	17.684,3	26.527,3	24.733,4	11.538,5	14.636,0	9.042,3	9.227,6	7.846,3	14.862,3
2012																
1º Trimestre	83.594,9	122.898,7	13.269,7	19.951,7	14.031,8	25.238,8	4.989,1	19.016,0	28.358,9	24.249,1	8.884,9	14.136,2	7.026,9	9.294,9	7.033,6	11.012,1
2º Trimestre	123.821,7	117.875,3	22.623,6	20.274,1	26.445,7	25.546,6	25.374,8	19.834,6	18.752,1	23.718,7	15.148,2	13.842,6	8.600,9	8.300,3	6.876,4	6.358,4
Porcentajes de variación interanual (por trimestres)																
2010																
3º Trimestre	0,0%		-1,1%		12,5%		0,3%		1,5%		2,5%		-20,5%		-17,2%	
4º Trimestre	5,8%		-9,7%		19,0%		-8,0%		5,3%		1,6%		29,9%		14,8%	
2011																
1º Trimestre	5,6%		3,5%		-3,6%		-17,2%		15,9%		16,0%		-1,3%		2,6%	
2º Trimestre	3,5%		4,8%		-8,9%		11,5%		13,8%		-4,3%		-4,7%		18,1%	
3º Trimestre	4,6%		3,0%		-4,2%		12,7%		9,8%		1,1%		16,1%		2,2%	
4º Trimestre	-5,2%		-7,1%		-17,7%		4,3%		8,1%		-3,8%		-11,0%		-15,1%	
2012																
1º Trimestre	-5,6%		-20,7%		-2,4%		8,3%		-3,5%		-17,1%		18,2%		3,8%	
2º Trimestre	-6,7%		-10,1%		6,3%		-1,9%		-15,0%		-8,6%		11,8%		-34,2%	

Nota: dato en color azul significa dato estimado

Fuente: IET - EGATUR

ENCUESTA DE GASTO TURÍSTICO (EGATUR)

5. Gasto total de turistas internacionales por país de residencia
(en millones de euros)

	Total		Reino Unido		Francia		Alemania		Países Nórdicos		Italia		Resto países	
	Datos originales	Datos desestacionados	Datos originales	Datos desestacionados	Datos originales	Datos desestacionados	Datos originales	Datos desestacionados	Datos originales	Datos desestacionados	Datos originales	Datos desestacionados	Datos originales	Datos desestacionados
2009	47.961,6		10.855,0		4.751,8		8.717,8		3.727,6		2.781,5		17.128,0	
2010	48.925,6		10.158,7		4.902,6		8.487,4		4.074,0		2.871,0		18.431,9	
2011	52.681,4		10.389,7		5.326,2		8.641,3		4.604,4		2.951,0		20.768,9	
Acumulado enero-junio 2012	23.343,8		4.367,3		1.987,9		3.893,7		2.363,6		1.105,9		9.625,4	
Porcentaje de variación acumulada 2012-2011 (enero-junio)	4,1%		0,1%		-5,6%		3,9%		3,5%		-6,8%		10,1%	
2010														
3º Trimestre	18.265,1	12.284,0	4.218,9	2.561,4	2.097,1	1.225,0	2.950,2	2.124,9	1.113,9	1.100,9	1.179,1	696,5	6.705,9	4.575,3
4º Trimestre	9.897,8	12.338,9	1.726,3	2.399,4	853,0	1.228,7	1.690,3	2.048,8	1.082,0	1.034,6	552,1	757,6	3.994,0	4.869,8
2011														
1º Trimestre	8.386,4	12.569,4	1.396,8	2.433,5	755,5	1.297,0	1.464,5	2.098,9	1.124,6	1.089,8	498,7	794,0	3.146,3	4.856,2
2º Trimestre	14.039,6	13.197,1	2.966,5	2.758,9	1.351,2	1.310,0	2.283,5	2.092,1	1.158,1	1.278,1	687,7	708,3	5.592,5	5.049,8
3º Trimestre	19.701,5	13.189,9	4.197,6	2.526,7	2.306,0	1.306,5	3.124,5	2.206,1	1.136,7	1.108,1	1.265,8	760,5	7.671,0	5.282,1
4º Trimestre	10.553,9	13.148,8	1.828,9	2.516,4	913,4	1.318,9	1.768,7	2.138,6	1.185,0	1.126,0	498,9	673,9	4.359,0	5.375,1
2012														
1º Trimestre	9.010,2	13.450,5	1.467,1	2.563,6	733,3	1.261,7	1.518,9	2.185,3	1.243,3	1.204,4	448,7	691,4	3.598,9	5.544,1
2º Trimestre	14.333,6	13.434,0	2.900,2	2.620,9	1.254,6	1.220,3	2.374,8	2.172,3	1.120,3	1.220,4	657,2	687,9	6.026,5	5.512,2
Porcentajes de variación interanual (por trimestres)														
2010														
3º Trimestre	4,3%		-0,1%		3,1%		4,1%		13,3%		0,4%		6,9%	
4º Trimestre	2,2%		-10,3%		9,2%		-4,1%		14,2%		9,3%		6,2%	
2011														
1º Trimestre	2,1%		-7,7%		8,8%		-5,3%		7,7%		13,2%		5,7%	
2º Trimestre	11,9%		9,9%		7,4%		-0,7%		38,8%		-1,7%		17,6%	
3º Trimestre	7,9%		-0,5%		10,0%		5,9%		2,0%		7,4%		14,4%	
4º Trimestre	6,6%		5,9%		7,1%		4,6%		9,5%		-9,6%		9,1%	
2012														
1º Trimestre	7,4%		5,0%		-2,9%		3,7%		10,6%		-10,0%		14,4%	
2º Trimestre	2,1%		-2,2%		-7,1%		4,0%		-3,3%		-4,4%		7,8%	

Nota: dato en color azul significa dato estimado

Fuente: IET - EGATUR

6. Gasto total de turistas internacionales por comunidad autónoma de destino
(en millones de euros)

	Total		Andalucía		Cataluña		Baleares		Canarias		Comunidad valenciana		Madrid		Resto CCAA	
	Datos originales	Datos desestacionados	Datos originales	Datos desestacionados	Datos originales	Datos desestacionados	Datos originales	Datos desestacionados	Datos originales	Datos desestacionados	Datos originales	Datos desestacionados	Datos originales	Datos desestacionados	Datos originales	Datos desestacionados
2009	47.961,6		7.415,9		9.579,5		8.710,2		9.100,6		4.070,5		5.086,0		3.998,8	
2010	48.925,6		7.824,4		10.499,2		8.774,8		8.948,8		4.203,4		5.057,0		3.618,0	
2011	52.681,4		8.079,8		11.181,0		9.465,5		10.121,9		4.537,8		5.353,2		3.942,3	
Acumulado enero-junio 2012	23.343,8		3.500,5		5.300,1		3.272,9		5.022,0		1.927,9		2.548,9		1.771,4	
Porcentaje de variación acumulada 2012-2011 (enero-junio)	4,1%		-7,6%		12,3%		0,9%		1,9%		0,9%		15,1%		9,3%	
2010																
3º Trimestre	18.265,1	12.284,0	2.775,9	1.936,0	4.015,2	2.616,7	4.892,8	2.214,8	2.109,6	2.222,4	1.699,2	1.069,8	1.470,9	1.223,4	1.301,5	1.001,0
4º Trimestre	9.897,8	12.338,9	1.431,2	1.966,8	2.023,2	2.684,3	887,5	1.949,0	2.552,3	2.252,8	779,8	1.023,6	1.443,1	1.371,5	780,8	1.090,9
2011																
1º Trimestre	8.386,4	12.569,4	1.331,5	2.032,4	1.548,6	2.569,7	446,0	1.973,1	2.870,7	2.533,5	679,1	1.121,8	893,6	1.242,7	616,9	1.096,2
2º Trimestre	14.039,6	13.197,1	2.457,0	2.026,1	3.169,1	2.755,8	2.797,3	2.267,4	2.058,1	2.581,4	1.232,4	1.116,9	1.321,6	1.279,9	1.004,1	1.169,7
3º Trimestre	19.701,5	13.189,9	2.838,5	1.983,3	4.411,2	2.823,8	5.268,3	2.335,8	2.312,2	2.435,5	1.750,8	1.095,2	1.644,4	1.360,0	1.476,1	1.156,3
4º Trimestre	10.553,9	13.148,8	1.452,9	1.912,8	2.052,0	2.756,2	953,8	1.993,1	2.880,9	2.532,7	875,5	1.117,4	1.493,6	1.415,3	845,3	1.421,4
2012																
1º Trimestre	9.010,2	13.450,5	1.212,3	1.854,0	1.820,5	2.968,3	482,6	2.072,4	3.048,2	2.708,0	689,8	1.120,9	1.021,6	1.380,1	735,2	1.346,9
2º Trimestre	14.333,6	13.434,0	2.288,2	1.878,0	3.479,6	3.014,0	2.790,3	2.213,5	1.973,8	2.499,5	1.238,1	1.123,8	1.527,4	1.464,9	1.036,2	1.240,2
Porcentajes de variación interanual (por trimestres)																
2010																
3º Trimestre	4,3%		4,3%		11,8%		9,8%		1,5%		5,9%		-5,4%		-17,2%	
4º Trimestre	2,2%		-6,2%		9,7%		4,3%		-3,3%		-1,0%		11,7%		4,9%	
2011																
1º Trimestre	2,1%		-3,2%		-3,0%		-15,1%		12,4%		11,2%		-1,3%		-4,8%	
2º Trimestre	11,9%		9,6%		10,6%		13,3%		18,8%		10,6%		6,7%		13,1%	
3º Trimestre	7,9%		2,3%		9,9%		7,7%		9,6%		3,0%		11,8%		13,4%	
4º Trimestre	6,6%		1,5%		1,4%		7,5%		12,9%		12,3%		3,5%		8,3%	
2012																
1º Trimestre	7,4%		-9,0%		17,6%		8,2%		6,2%		1,6%		14,3%		19,2%	
2º Trimestre	2,1%		-6,9%		9,8%		-0,3%		-4,1%		0,5%		15,6%		3,2%	

Nota: dato en color azul significa dato estimado

Fuente: IET - FRONTUR

MOVIMIENTOS TURÍSTICOS DE LOS ESPAÑOLES (FAMILITUR)

7. Viajes y pernoctaciones
(en miles)

	Viajes total		Viajes emisores		Viajes internos		Pernoctaciones total		Pernoctaciones v. emisores		Pernoctaciones v. internos	
	Datos originales	Datos desestacionalizados	Datos originales	Datos desestacionalizados	Datos originales	Datos desestacionalizados	Datos originales	Datos desestacionalizados	Datos originales	Datos desestacionalizados	Datos originales	Datos desestacionalizados
2009	167.012,6		12.017,3		154.995,3		782.609,4		107.874,5		674.734,9	
2010	157.856,5		12.379,1		145.477,4		750.337,2		113.922,6		636.414,5	
2011	160.754,4		13.346,7		147.407,6		767.961,7		118.482,4		649.479,3	
Acumulado enero-junio 2012	76.858,5		5.554,6		71.158,5		278.846,0		41.940,3		237.764,2	
Porcentaje de variación acumulado 2012-2011 (enero-junio)	1,7%		-2,6%		1,9%		0,7%		-7,8%		2,7%	
2010												
3º Trimestre	50.704,6	40.111,1	4.817,1	3.183,9	45.887,5	36.826,0	365.525,4	197.497,2	54.751,8	29.003,9	310.773,6	166.954,3
4º Trimestre	33.830,8	39.478,8	2.495,0	3.089,0	31.335,7	35.999,9	125.854,5	195.761,6	20.073,7	30.499,0	105.780,7	166.458,4
2011												
1º Trimestre	31.848,8	40.077,1	2.505,4	3.307,3	29.343,4	36.394,0	119.011,8	199.030,5	22.678,4	32.137,8	96.333,4	165.955,7
2º Trimestre	43.701,6	41.163,5	3.197,7	3.393,1	40.503,9	37.116,9	158.027,7	199.612,8	22.822,5	30.906,7	135.205,2	166.656,6
3º Trimestre	51.921,7	40.407,5	4.983,0	3.295,9	46.938,7	36.839,7	366.366,0	195.418,1	53.346,8	29.170,7	313.019,2	166.280,2
4º Trimestre	33.282,4	39.133,4	2.660,7	3.259,5	30.621,7	35.207,3	124.556,2	195.224,3	19.634,8	29.684,4	104.921,4	166.096,6
2012												
1º Trimestre	32.334,3	40.651,3	2.448,7	3.266,0	29.885,6	36.917,3	118.616,7	199.331,0	19.418,7	28.737,2	99.198,1	166.742,2
2º Trimestre	44.524,1	41.371,8	3.105,8	3.250,1	41.272,8	37.689,5	160.229,3	199.453,4	22.521,7	30.310,4	138.566,1	166.883,2
Porcentajes de variación interanual (por trimestres)												
2010												
3º Trimestre	-2,9%		7,3%	-3,8%		-1,8%		5,1%		-3,0%		
4º Trimestre	-5,6%		2,8%	-6,2%		-3,5%		13,7%		-6,2%		
2011												
1º Trimestre	-1,3%		10,3%	-2,1%		1,4%		20,1%		-2,2%		
2º Trimestre	6,4%		14,4%	5,8%		11,6%		12,9%		11,4%		
3º Trimestre	2,4%		3,4%	2,3%		0,2%		-2,6%		0,7%		
4º Trimestre	-1,6%		6,6%	-2,3%		-1,0%		-2,2%		-0,8%		
2012												
1º Trimestre	1,5%		-2,3%	1,8%		-0,3%		-14,4%		3,0%		
2º Trimestre	1,9%		-2,9%	1,9%		1,4%		-1,3%		2,5%		

Nota: dato en color azul significa dato estimado
Fuente: IET - FAMILITUR

8. Viajes según comunidad autónoma de destino principal
(en miles)

	Andalucía		Cataluña		Comunidad Valenciana		Castilla y León		Resto de CCAA	
	Datos originales	Datos desestacionalizados	Datos originales	Datos desestacionalizados	Datos originales	Datos desestacionalizados	Datos originales	Datos desestacionalizados	Datos originales	Datos desestacionalizados
2009	28.679,7		22.366,8		17.762,1		16.389,1		69.797,8	
2010	25.777,0		20.531,1		15.548,9		17.205,0		66.415,5	
2011	26.819,6		22.251,8		15.569,7		15.756,6		67.009,9	
Acumulado enero-junio 2012	13.122,1		11.716,2		7.007,6		6.548,0		32.764,7	
Porcentaje de variación acumulado 2012-2011 (enero-junio)	5,5%		7,5%		-1,2%		-12,2%		2,5%	
2010										
3º Trimestre	8.243,5	6.362,3	6.181,3	5.046,1	5.872,4	4.069,7	5.014,3	4.163,2	20.576,0	17.184,8
4º Trimestre	5.399,0	6.383,0	4.117,5	5.001,5	2.908,3	3.860,8	3.635,0	3.916,2	15.275,9	16.838,3
2011										
1º Trimestre	5.174,1	6.387,8	4.432,3	5.434,3	2.572,0	3.674,6	3.181,5	3.840,5	13.983,5	17.056,8
2º Trimestre	7.268,3	6.632,6	6.466,3	5.506,3	4.520,4	3.988,1	4.273,1	4.069,7	17.975,7	16.920,2
3º Trimestre	8.988,9	6.739,5	6.999,5	5.643,7	5.861,2	3.891,0	4.932,0	4.030,2	20.157,0	16.535,2
4º Trimestre	5.388,2	6.335,9	4.353,7	5.329,0	2.616,1	3.514,4	3.369,9	3.729,7	14.893,7	16.298,3
2012										
1º Trimestre	5.239,5	6.718,6	4.655,4	5.686,6	2.519,7	3.655,6	2.907,3	3.560,1	14.563,7	17.296,5
2º Trimestre	7.882,5	7.099,6	7.060,8	5.971,1	4.487,9	3.884,6	3.640,6	3.490,4	18.200,9	17.243,8
Porcentajes de variación interanual (por trimestres)										
2010										
3º Trimestre	-11,8%		-9,7%	-1,4%		6,4%		0,3%		
4º Trimestre	-6,3%		-14,5%	-7,9%		-4,1%		-2,9%		
2011										
1º Trimestre	-2,1%		-0,1%	-7,8%		-17,5%		3,8%		
2º Trimestre	6,1%		11,6%	13,7%		-9,0%		7,3%		
3º Trimestre	9,0%		13,2%	-0,2%		-1,6%		-2,0%		
4º Trimestre	-0,2%		5,7%	-10,0%		-7,3%		-2,5%		
2012										
1º Trimestre	1,3%		5,0%	-2,0%		-8,6%		4,1%		
2º Trimestre	8,5%		9,2%	-0,7%		-14,8%		1,3%		

Nota: dato en color azul significa dato estimado
Fuente: IET - FAMILITUR

MOVIMIENTOS TURÍSTICOS DE LOS ESPAÑOLES (FAMILITUR)

9. Pernoctaciones en las comunidades autónomas del turismo de residentes
(en miles)

	Andalucía		Cataluña		Comunidad Valenciana		Castilla y León		Resto de CCAA	
	Datos originales	Datos desestacionalizados	Datos originales	Datos desestacionalizados	Datos originales	Datos desestacionalizados	Datos originales	Datos desestacionalizados	Datos originales	Datos desestacionalizados
2009	129.830,5		84.189,6		89.991,7		70.333,2		300.389,8	
2010	118.661,7		74.953,9		84.209,4		71.539,7		287.049,9	
2011	126.867,4		83.823,7		85.351,4		64.971,2		288.465,7	
Acumulado enero-junio 2012	45.948,2		33.505,9		25.398,7		20.409,2		112.502,2	
Porcentaje de variación acumulado 2012-2011 (enero-junio)	6,1%		9,8%		-1,3%		-12,1%		3,4%	
2010										
3º Trimestre	58.694,2	29.996,4	35.716,1	19.174,3	50.316,0	22.585,6	33.202,8	18.081,3	132.844,6	77.116,8
4º Trimestre	17.916,8	30.681,8	12.226,6	19.812,8	10.591,4	22.164,8	11.995,0	16.342,6	53.050,8	77.456,4
2011										
1º Trimestre	17.982,6	31.151,6	12.546,0	21.209,4	8.992,7	21.820,9	9.986,6	15.857,7	46.825,6	75.916,1
2º Trimestre	25.308,2	31.077,7	17.974,2	20.677,9	16.750,2	22.292,1	13.244,7	16.782,0	61.927,9	75.827,0
3º Trimestre	65.286,4	32.063,4	40.532,8	21.244,9	49.654,0	20.873,6	30.980,7	16.382,1	126.565,3	75.716,1
4º Trimestre	18.290,2	31.343,2	12.770,7	20.892,2	9.954,4	20.680,5	10.759,3	15.813,4	53.146,9	77.367,3
2012										
1º Trimestre	18.485,2	31.813,6	13.056,0	22.070,4	8.907,8	21.027,7	9.678,9	15.107,4	49.070,2	76.723,1
2º Trimestre	27.463,0	32.263,6	20.449,9	22.988,6	16.490,9	21.572,7	10.730,3	13.449,3	63.432,0	76.609,0
Porcentajes de variación interanual (por trimestres)										
2010										
3º Trimestre	-9,6%		-8,4%		-1,3%		7,5%		0,5%	
4º Trimestre	-7,7%		-9,4%		-2,9%		-12,0%		0,2%	
2011										
1º Trimestre	-6,4%		9,3%		-3,7%		-20,8%		7,4%	
2º Trimestre	10,8%		15,7%		20,0%		-3,6%		12,2%	
3º Trimestre	11,2%		13,5%		-1,3%		-6,7%		-4,7%	
4º Trimestre	2,1%		4,4%		-6,0%		-10,3%		0,2%	
2012										
1º Trimestre	2,8%		4,1%		-0,9%		-3,1%		4,8%	
2º Trimestre	8,5%		13,8%		-1,5%		-19,0%		2,4%	

Nota: dato en color azul significa dato estimado

Fuente: IET - FAMILITUR

ENCUESTA DE OCUPACIÓN HOTELERA (EOH)

10. Viajeros y pernoctaciones en hoteles
(en miles)

	Viajeros total		Viajeros residentes		Viajeros no residentes		Pernoctaciones total		Pernoctaciones residentes		Pernoctaciones no residentes	
	Datos originales	Datos desestacionalizados	Datos originales	Datos desestacionalizados	Datos originales	Datos desestacionalizados	Datos originales	Datos desestacionalizados	Datos originales	Datos desestacionalizados	Datos originales	Datos desestacionalizados
2009	77.140,3		45.138,1		32.002,2		250.984,8		109.756,9		141.227,9	
2010	81.888,9		46.233,3		35.655,5		267.163,5		113.236,3		153.927,2	
2011	85.367,0		45.824,9		39.542,1		286.761,3		111.524,3		175.236,9	
Acumulado enero-junio 2012	37.963,3		20.363,2		17.631,9		120.134,6		46.042,1		74.432,3	
Porcentaje de variación acumulado 2012-2011 (enero-junio)	-1,7%		-3,0%		0,1%		-1,9%		-4,2%		0,0%	
2010												
3º Trimestre	27.814,1	20.519,0	14.910,0	11.472,7	12.904,1	9.024,9	103.691,6	67.304,2	42.297,7	27.950,5	61.393,9	39.370,4
4º Trimestre	17.306,5	20.848,2	10.178,7	11.601,2	7.127,9	9.278,7	51.118,9	68.461,8	22.110,0	28.210,6	29.008,9	40.470,0
2011												
1º Trimestre	14.590,1	20.843,7	8.732,9	11.407,3	5.857,2	9.480,7	44.508,6	70.493,0	19.200,5	27.903,4	25.308,1	42.766,3
2º Trimestre	24.030,3	21.278,0	12.265,3	11.405,4	11.765,0	9.828,9	77.993,7	71.444,2	28.843,2	27.613,6	49.150,5	43.874,6
3º Trimestre	29.576,3	21.627,3	15.132,8	11.571,7	14.443,5	10.008,2	111.775,0	72.016,1	42.594,6	27.953,2	69.180,4	44.113,7
4º Trimestre	17.170,2	20.823,2	9.693,9	11.150,3	7.476,3	9.724,4	52.484,0	70.698,4	20.886,0	27.051,7	31.598,0	43.780,6
2012												
1º Trimestre	14.611,2	20.878,7	8.639,1	11.248,6	5.972,1	9.676,2	44.215,1	70.238,9	18.763,6	27.183,5	25.451,5	43.376,1
2º Trimestre	23.352,1	20.726,6	11.724,1	10.945,8	11.659,8	9.744,3	75.919,5	69.734,0	27.278,5	26.281,9	48.980,8	43.607,0
Porcentajes de variación interanual (por trimestres)												
2010												
3º Trimestre	7,1%		1,2%		14,9%		7,6%		1,2%		12,6%	
4º Trimestre	7,1%		3,0%		13,7%		8,7%		3,7%		12,8%	
2011												
1º Trimestre	3,6%		-1,2%		11,6%		8,1%		-1,1%		16,3%	
2º Trimestre	5,9%		-0,3%		13,4%		9,6%		-1,9%		17,7%	
3º Trimestre	6,3%		1,5%		11,9%		7,8%		0,7%		12,7%	
4º Trimestre	-0,8%		-4,8%		4,9%		2,7%		-5,5%		8,9%	
2012												
1º Trimestre	0,1%		-1,1%		2,0%		-0,7%		-2,3%		0,6%	
2º Trimestre	-2,8%		-4,4%		-0,9%		-2,7%		-5,4%		-0,3%	

Nota: dato en color azul significa dato estimado

Fuente: Elaboración propia a partir de datos del IET - EOH

INDICADOR DE ACTIVIDAD DEL SECTOR SERVICIOS (IAS)

11. Actividad en el sector servicios

	Índice general		Índice de servicios de turismo		Índice de servicios de alojamiento		Índice de servicios de comidas y bebidas		Índice de servicios de Agencias de viaje	
	Datos originales	Datos desestacionalizados	Datos originales	Datos desestacionalizados	Datos originales	Datos desestacionalizados	Datos originales	Datos desestacionalizados	Datos originales	Datos desestacionalizados
2009	94,8		98,4		98,8		97,8		99,4	
2010	95,6		96,9		101,5		94,4		98,5	
2011	94,3		97,4		109,1		92,3		98,2	
Acumulado enero-junio 2012	89,6		84,8		91,0		85,8		76,1	
Porcentaje de variación acumulado 2012-2011 (enero-junio)	-4,3%		-4,9%		-1,1%		-4,2%		-11,2%	
2010										
3º Trimestre	93,8	95,0	121,5	95,2	152,1	101,8	98,4	93,4	145,9	96,8
4º Trimestre	99,5	95,5	87,1	96,5	81,8	102,0	94,1	93,5	75,5	96,5
2011										
1º Trimestre	91,1	95,2	77,0	96,8	72,6	104,7	84,5	92,7	63,8	95,9
2º Trimestre	96,1	94,8	101,5	98,7	111,4	108,3	94,8	92,8	107,5	105,0
3º Trimestre	93,8	94,8	125,0	98,6	165,5	110,0	98,4	92,9	148,6	98,6
4º Trimestre	96,2	92,7	86,1	95,6	86,9	108,5	91,5	90,8	72,8	93,4
2012										
1º Trimestre	88,5	92,3	75,8	95,4	74,3	107,8	82,4	89,9	61,7	92,6
2º Trimestre	90,7	89,8	93,9	91,2	107,8	105,1	89,3	87,4	90,5	88,3
Porcentajes de variación interanual (por trimestres)										
2010										
3º Trimestre	-0,9%		-1,6%		3,8%		-3,8%		-3,2%	
4º Trimestre	-0,5%		-2,2%		4,0%		-3,8%		-3,7%	
2011										
1º Trimestre	0,7%		-2,6%		5,3%		-3,8%		-6,5%	
2º Trimestre	-2,5%		1,3%		7,9%		-2,3%		2,8%	
3º Trimestre	0,0%		3,0%		8,8%		-0,1%		1,9%	
4º Trimestre	-3,3%		-1,0%		6,3%		-2,8%		-3,6%	
2012										
1º Trimestre	-2,8%		-1,6%		2,3%		-2,5%		-3,3%	
2º Trimestre	-5,6%		-7,5%		-3,3%		-5,8%		-15,8%	

Nota: dato en color azul significa dato estimado

*Los valores anuales corresponden al promedio del año; los semestrales al promedio del semestre y los trimestrales al promedio del trimestre

Fuente: Elaboración propia a partir de datos del INE-IASS

MOVIMIENTOS EN AEROPUERTOS (AENA)

12. Número de pasajeros y vuelos según tipo de compañía aérea (en miles)

	Viajeros de CBC		Viajeros tradicionales		Total de vuelos		Vuelos internacionales	
	Datos originales	Datos desestacionalizados	Datos originales	Datos desestacionalizados	Datos originales	Datos desestacionalizados	Datos originales	Datos desestacionalizados
2009	29.588,9		25.620,9		862,5		418,1	
2010	32.086,2		25.432,3		860,3		429,1	
2011	36.104,4		27.395,2		884,2		464,5	
Acumulado enero-junio 2012	16.434,3		12.344,7		385,8		209,3	
Porcentaje de variación acumulado 2012-2011 (enero-junio)	0,5%		-1,7%		-9,8%		-4,2%	
2010								
3º Trimestre	11.423,8	8.220,4	8.198,2	6.464,2	250,2	217,8	135,5	109,6
4º Trimestre	6.697,8	8.281,9	5.662,6	6.457,0	201,0	216,2	97,1	108,6
2011								
1º Trimestre	6.024,2	8.834,0	5.306,0	6.762,7	191,5	222,5	90,6	114,1
2º Trimestre	10.324,1	8.888,8	7.253,9	7.023,0	236,1	223,6	128,0	116,4
3º Trimestre	12.620,0	8.893,1	8.860,2	6.887,0	258,5	223,2	145,5	117,1
4º Trimestre	7.136,2	8.847,3	5.975,1	6.852,7	198,0	212,3	100,4	112,0
2012								
1º Trimestre	5.918,8	8.821,9	5.323,9	6.806,0	172,6	205,0	86,4	109,6
2º Trimestre	10.515,5	8.965,7	7.020,8	6.793,3	213,2	202,6	123,0	111,5
Porcentajes de variación interanual (por trimestres)								
2010								
3º Trimestre	11,8%		1,6%		2,1%		6,2%	
4º Trimestre	10,5%		1,7%		1,0%		4,4%	
2011								
1º Trimestre	13,2%		4,7%		3,4%		7,9%	
2º Trimestre	19,4%		11,5%		5,5%		13,8%	
3º Trimestre	10,5%		8,1%		3,3%		7,4%	
4º Trimestre	6,5%		5,5%		-1,5%		3,4%	
2012								
1º Trimestre	-1,7%		0,3%		-9,9%		-4,7%	
2º Trimestre	1,9%		-3,2%		-9,7%		-3,9%	

Nota: dato en color azul significa dato estimado

Fuente: Elaboración propia a partir de datos de AENA

ÍNDICE DE PRECIOS (INE)

13. Índices de precios

	IPC		IPC turismo		IPH		RevPAR	
	Datos originales	Datos desestacionalizados	Datos originales	Datos desestacionalizados	Datos originales	Datos desestacionalizados	Datos originales	Datos desestacionalizados
2009	95,2		97,7		94,1		35,4	
2010	96,9		98,3		92,1		36,8	
2011	100,0		100,0		92,0		39,0	
Acumulado enero-junio 2012	101,5		100,5		90,3		34,5	
Porcentaje de variación acumulado 2012-2011 (enero-junio)	2,0%		1,6%		-0,3%		-1,7%	
2010								
3º Trimestre	96,9	97,2	100,1	98,5	93,2	91,9	48,7	37,0
4º Trimestre	98,5	98,1	98,5	99,0	92,9	92,0	32,8	37,9
2011								
1º Trimestre	98,6	99,2	98,3	99,3	89,2	91,9	32,4	38,5
2º Trimestre	100,3	99,8	99,7	99,8	92,1	92,0	37,9	38,8
3º Trimestre	99,9	100,2	101,9	100,2	94,3	92,1	52,5	39,0
4º Trimestre	101,2	100,8	100,1	100,6	92,4	91,9	33,3	38,6
2012								
1º Trimestre	100,6	101,2	99,9	101,0	89,0	91,8	31,6	38,5
2º Trimestre	102,4	101,8	101,2	101,3	91,6	91,6	37,4	38,6
Porcentajes de variación interanual (por trimestres)								
2010								
3º Trimestre	2,0%		1,0%		-0,8%		5,4%	
4º Trimestre	2,6%		1,1%		-0,7%		6,4%	
2011								
1º Trimestre	3,5%		1,4%		-1,0%		5,9%	
2º Trimestre	3,5%		1,9%		-0,2%		7,2%	
3º Trimestre	3,1%		1,9%		1,2%		7,8%	
4º Trimestre	2,8%		1,6%		-0,5%		1,6%	
2012								
1º Trimestre	2,0%		1,6%		-0,2%		-2,2%	
2º Trimestre	2,0%		1,5%		-0,5%		-1,3%	

Nota: dato en color azul significa dato estimado

*Los valores anuales corresponden al promedio del año; los semestrales al promedio del semestre y los trimestrales al promedio del trimestre

Fuente: Elaboración propia a partir de datos del INE - IPC; IPH; IIH

BALANZA DE PAGOS (Banco de España)

14. Ingresos y gastos por turismo (en millones de euros)

	Ingresos		Pagos		Saldo	
	Datos originales	Datos desestacionalizados	Datos originales	Datos desestacionalizados	Datos originales	Datos desestacionalizados
2009	38.125,0		12.086,2		26.038,8	
2010	39.620,7		12.662,9		26.957,8	
2011	43.026,1		12.422,0		30.604,1	
Acumulado enero-junio 2012	18.092,6		5.216,7		12.887,4	
Porcentaje de variación acumulado 2012-2011 (enero-junio)	-0,8%		-1,5%		-0,4%	
2010						
3º Trimestre	14.579,6	10.009,3	3.973,7	3.177,7	10.605,9	6.840,3
4º Trimestre	8.434,1	10.227,5	3.275,5	3.164,3	5.158,5	7.078,3
2011						
1º Trimestre	7.567,3	10.461,1	2.688,8	3.144,2	4.878,5	7.312,1
2º Trimestre	10.674,2	10.701,5	2.607,7	3.021,9	8.066,4	7.647,6
3º Trimestre	15.867,8	10.785,1	3.876,9	3.099,8	11.991,0	7.726,8
4º Trimestre	8.916,8	10.761,9	3.248,7	3.124,8	5.668,1	7.654,2
2012						
1º Trimestre	7.606,3	10.750,6	2.545,4	3.010,9	5.061,0	7.664,0
2º Trimestre	10.486,3	10.735,0	2.671,3	3.111,1	7.826,4	7.602,4
Porcentajes de variación interanual (por trimestres)						
2010						
3º Trimestre	7,0%		6,5%		7,2%	
4º Trimestre	5,4%		5,6%		5,3%	
2011						
1º Trimestre	6,7%		0,1%		10,8%	
2º Trimestre	12,2%		-4,4%		18,8%	
3º Trimestre	8,8%		-2,4%		13,1%	
4º Trimestre	5,7%		-0,8%		9,9%	
2012						
1º Trimestre	0,5%		-5,3%		3,7%	
2º Trimestre	-1,8%		2,4%		-3,0%	

Nota: dato en color azul significa dato estimado

Fuente: Elaboración propia a partir de datos del Banco de España

EMPLEO EN EL SECTOR TURÍSTICO (EPA)

15. Ocupados
(en miles)

	Total		Turismo		Hostelería		Transportes *		Otros	
	Datos originales	Datos desestacionalizados	Datos originales	Datos desestacionalizados	Datos originales	Datos desestacionalizados	Datos originales	Datos desestacionalizados	Datos originales	Datos desestacionalizados
2009	18.888,0		2.143,1		1.421,2		274,4		447,6	
2010	18.456,5		2.120,4		1.370,3		276,3		473,9	
2011	18.104,6		2.132,0		1.391,9		269,5		470,6	
Acumulado enero-junio 2012	17.370,9		2.010,8		1.301,5		251,1		463,5	
Porcentaje de variación acumulado 2012-2011 (enero-junio)	-4,7%		-5,2%		-5,4%		-8,5%		-1,9%	
2010										
3º Trimestre	18.546,8	18.457,9	2.196,8	2.100,5	1.431,8	1.354,6	272,7	276,9	492,3	467,7
4º Trimestre	18.408,2	18.399,1	2.075,5	2.113,2	1.323,1	1.358,0	292,2	282,5	460,2	474,5
2011										
1º Trimestre	18.151,7	18.272,7	2.059,0	2.145,9	1.315,6	1.387,8	277,5	282,9	465,9	478,5
2º Trimestre	18.303,0	18.312,0	2.185,3	2.157,5	1.435,7	1.404,7	271,1	276,5	478,6	479,2
3º Trimestre	18.156,3	18.067,4	2.234,9	2.134,5	1.485,0	1.402,1	261,0	262,2	488,8	465,6
4º Trimestre	17.807,5	17.799,1	2.049,0	2.086,9	1.331,5	1.367,1	268,3	263,2	449,1	459,0
2012										
1º Trimestre	17.433,2	17.550,7	1.958,3	2.043,5	1.254,1	1.325,3	251,0	256,0	453,2	469,7
2º Trimestre	17.308,6	17.317,5	2.063,3	2.037,2	1.349,0	1.320,4	251,2	256,0	473,7	474,3
Porcentajes de variación interanual (por trimestres)										
2010										
3º Trimestre	-1,7%		-2,6%		-4,4%		-3,5%		3,4%	
4º Trimestre	-1,3%		-1,8%		-3,8%		2,7%		1,6%	
2011										
1º Trimestre	-1,3%		-0,1%		-0,8%		1,6%		0,9%	
2º Trimestre	-0,9%		1,8%		2,6%		1,6%		-0,5%	
3º Trimestre	-2,1%		1,7%		3,7%		-4,3%		-0,7%	
4º Trimestre	-3,3%		-1,3%		0,6%		-8,2%		-2,4%	
2012										
1º Trimestre	-4,0%		-4,9%		-4,7%		-9,6%		-2,7%	
2º Trimestre	-5,4%		-5,6%		-6,0%		-7,3%		-1,0%	

Nota: dato en color azul significa

Fuente: Elaboración propia a partir de datos del INE - EPA

AFILIACIÓN A LA SEGURIDAD SOCIAL

16. Afiliación a la Seguridad Social
(en miles)

	Total		Turismo		Turismo asalariados		Turismo autónomos	
	Datos originales	Datos desestacionalizados	Datos originales	Datos desestacionalizados	Datos originales	Datos desestacionalizados	Datos originales	Datos desestacionalizados
2009	17.916,8		1.917,4		1.457,4		460,0	
2010	17.581,9		1.932,2		1.472,6		459,6	
2011	17.326,3		1.948,4		1.488,7		459,7	
Acumulado enero-junio 2012	16.846,2		1.921,1		1.464,5		456,4	
Porcentaje de variación acumulado 2012-2011 (enero-junio)	-3,1%		-0,4%		-0,4%		-0,3%	
2010								
3º Trimestre	17.620,0	17.552,7	2.001,8	1.932,7	1.535,3	1.472,1	466,5	460,8
4º Trimestre	17.551,6	17.527,2	1.894,6	1.939,3	1.437,7	1.478,2	456,8	461,1
2011								
1º Trimestre	17.300,2	17.451,8	1.860,5	1.937,4	1.407,9	1.475,6	452,7	460,8
2º Trimestre	17.452,9	17.396,8	1.996,5	1.953,6	1.533,5	1.492,1	463,0	461,1
3º Trimestre	17.378,0	17.295,5	2.036,9	1.959,3	1.569,9	1.497,5	466,9	461,0
4º Trimestre	17.174,1	17.139,7	1.899,6	1.943,3	1.443,5	1.483,8	456,1	460,2
2012								
1º Trimestre	16.838,4	16.976,1	1.862,5	1.940,4	1.411,5	1.479,7	451,0	459,3
2º Trimestre	16.854,0	16.793,8	1.979,8	1.935,1	1.517,6	1.474,3	461,9	459,9
Porcentajes de variación interanual (por trimestres)								
2010								
3º Trimestre	-1,3%		1,5%		1,9%		0,2%	
4º Trimestre	-1,2%		0,9%		1,1%		0,2%	
2011								
1º Trimestre	-1,3%		-0,2%		-0,2%		0,0%	
2º Trimestre	-1,0%		1,4%		1,8%		0,2%	
3º Trimestre	-1,4%		1,8%		2,3%		0,1%	
4º Trimestre	-2,2%		0,3%		0,4%		-0,2%	
2012								
1º Trimestre	-2,7%		0,1%		0,3%		-0,4%	
2º Trimestre	-3,4%		-0,8%		-1,0%		-0,2%	

Nota: dato en color azul significa dato estimado

Fuente: Elaboración propia a partir de datos de La Secretaría General de la Seguridad Social

PARO REGISTRADO (INEM)

17. Demandas pendientes de empleo
(en miles)

	Total		Hostelería	
	Datos originales	Datos desestacionalizados	Datos originales	Datos desestacionalizados
2009	3.645,7		310,0	
2010	4.060,8		349,0	
2011	4.257,2		366,5	
Acumulado enero-junio 2012	4.698,4		413,0	
Porcentaje de variación acumulado 2012-2011 (enero-junio)	10,8%		13,9%	
2010				
3º Trimestre	3.965,4	4.101,6	326,5	352,9
4º Trimestre	4.098,8	4.105,7	370,1	355,4
2011				
1º Trimestre	4.288,0	4.146,2	371,3	348,1
2º Trimestre	4.193,6	4.194,5	353,8	363,8
3º Trimestre	4.145,8	4.280,3	341,6	371,3
4º Trimestre	4.401,3	4.409,4	399,3	383,2
2012				
1º Trimestre	4.687,6	4.527,2	423,9	396,2
2º Trimestre	4.709,3	4.718,4	402,0	412,8
Porcentajes de variación interanual (por trimestres)				
2010				
3º Trimestre	9,3%		11,2%	
4º Trimestre	6,0%		8,5%	
2011				
1º Trimestre	4,2%		3,4%	
2º Trimestre	3,2%		4,0%	
3º Trimestre	4,5%		4,6%	
4º Trimestre	7,4%		7,9%	
2012				
1º Trimestre	9,3%		14,2%	
2º Trimestre	12,3%		13,6%	

Nota: dato en color azul significa dato estimado

Fuente: Elaboración propia a partir de datos del SPEE

MERCADOS DE ORIGEN

18. Evolución de las principales macromagnitudes
Tasa de crecimiento interanual (Porcentajes)

	Reino Unido					Alemania					Francia					Italia					
	1º T	2º T	3º T	4º T	1º T	2º T	3º T	4º T	1º T	2º T	3º T	4º T	1º T	2º T	3º T	4º T	1º T	2º T	3º T	4º T	1º T
	2011	2011	2011	2011	2012	2011	2011	2011	2011	2012	2011	2011	2011	2011	2012	2011	2011	2011	2011	2011	2012
PIB	1,5	0,4	0,3	0,5	-0,1	4,6	2,9	2,7	2,0	1,2	2,4	1,7	1,5	1,2	0,3	1,3	1,0	0,4	-0,5	-1,4	
IPC	4,1	4,5	4,7	4,7	3,5	2,2	2,6	2,7	2,7	2,4	2,0	2,2	2,3	2,6	2,6	2,3	3,0	2,7	3,7	3,5	
Tasa de paro*	7,7	7,9	8,2	8,3	8,1	6,3	6,0	5,8	5,7	5,6	9,6	9,6	9,7	9,8	10,0	8,0	8,2	8,6	9,1	9,8	

* Tasa trimestral

	Países Nórdicos																				
	Dinamarca					Finlandia					Suecia					Noruega					
	1º T	2º T	3º T	4º T	1º T	2º T	3º T	4º T	1º T	2º T	3º T	4º T	1º T	2º T	3º T	4º T	1º T	2º T	3º T	4º T	1º T
2011	2011	2011	2011	2012	2011	2011	2011	2011	2012	2011	2011	2011	2011	2012	2011	2011	2011	2011	2011	2011	2012
PIB	2,2	1,4	0,0	0,4	0,4	5,3	1,9	3,3	1,2	1,7	6,0	4,9	4,0	1,2	1,5	0,2	0,5	3,6	1,8	4,1	
IPC	2,6	3,0	2,6	2,5	2,7	3,4	3,4	3,6	3,0	3,0	1,3	1,8	1,6	0,9	0,9	1,3	1,5	1,5	0,8	0,6	
Tasa de paro*	7,5	7,5	7,5	7,8	7,5	8,0	7,8	7,7	7,6	7,5	7,7	7,5	7,3	7,5	7,5	3,3	3,3	3,2	3,4	3,2	

* Tasa trimestral

Fuente: Elaboración propia a partir de datos Eurostat y Oficinas estadísticas nacionales

COYUNTURA DE MERCADOS COMPETIDORES

19. Llegadas de turistas no residentes
(en miles)

	España	Francia	Italia	Portugal	Grecia	Croacia	Chipre	Túnez	Marruecos	Turquía	Egipto	EEUU	Méjico	Cuba	Rep. Dominicana	China
AÑO 2011																
MES																
Abril	4.729,4	-	3.633,0	-	-	458,5	199,8	313,9	-	2.889,5	-	5.516,1	-	-	378,0	-
Mayo	5.258,7	-	4.370,0	-	-	628,7	267,5	358,0	-	3.919,0	-	5.201,1	-	-	297,8	-
Junio	5.738,4	-	5.171,0	-	-	1.418,0	300,8	-	1.458,1	3.793,3	-	4.862,4	-	-	346,7	-
Julio	7.481,0	-	6.071,0	-	-	2.662,7	359,1	656,4	-	5.536,7	-	6.615,2	-	-	433,0	-
Agosto	7.640,8	-	5.457,0	-	-	2.770,5	337,0	-	-	5.606,4	-	6.671,1	-	-	328,3	-
Septiembre	5.843,6	-	4.921,0	-	-	1.183,7	304,3	-	-	5.313,7	-	5.351,5	-	-	239,7	-
Octubre	5.191,5	-	3.836,0	-	-	387,4	259,9	494,2	-	4.288,3	-	5.272,0	-	-	265,8	-
Noviembre	3.015,3	-	2.714,0	-	-	104,7	93,0	372,4	-	2.594,1	-	4.870,4	-	-	315,8	-
Diciembre	2.729,3	-	2.317,0	-	-	82,2	65,3	325,7	697,7	1.825,2	-	5.125,7	-	-	444,4	-
AÑO 2012																
MES																
Enero	2.778,1	-	2.553,0	290,3	-	57,3	47,6	-	-	1.790,2	-	4.533,2	1.989,5	293,3	430,2	-
Febrero	2.807,1	-	2.339,0	320,2	-	60,3	55,4	255,8	-	1.590,2	-	4.188,7	1.898,8	309,5	446,2	-
Marzo	3.596,7	-	3.010,0	474,1	-	144,4	-	-	-	2.101,9	-	5.372,1	2.257,5	349,9	479,4	-
Abril	4.532,8	-	-	-	-	465,3	189,6	-	-	-	-	-	1.861,0	-	399,1	-
Mayo	5.432,3	-	-	-	-	-	-	-	-	-	-	-	-	-	316,4	-
Junio	-	-	-	-	-	-	-	-	-	-	-	-	-	-	-	-

Porcentajes de variación

	España	Francia	Italia	Portugal	Grecia	Croacia	Chipre	Túnez	Marruecos	Turquía	Egipto	EEUU	Méjico	Cuba	Rep. Dominicana	China
AÑO 2011																
MES																
Abril	20,9	5,7	5,2	18,2	18,8	28,3	43,0	-36,6	17,9	31,8	-35,7	12,3	9,3	13,4	14,0	3,6
Mayo	4,2	-10,3	-0,2	14,6	7,6	-8,9	3,7	-41,5	-4,0	3,6	-40,8	2,6	2,3	7,2	0,3	-0,6
Junio	8,5	10,1	11,6	16,2	17,2	22,3	9,3	-31,2	7,7	7,0	-28,9	3,7	2,9	6,1	-0,5	1,6
Julio	7,2	2,1	13,0	15,3	-	5,8	17,3	-38,3	-3,5	6,0	-28,2	5,8	4,8	1,6	3,7	2,4
Agosto	9,4	0,1	7,0	7,2	6,4	4,9	10,8	-36,6	-2,8	-1,5	-20,6	4,6	-9,9	0,9	-1,4	-0,5
Septiembre	9,2	1,4	7,8	8,4	12,7	18,7	5,2	-5,3	-2,8	11,1	-22,6	6,4	2,8	5,8	9,3	2,5
Octubre	8,0	3,5	6,4	5,1	8,6	13,7	7,5	-23,5	0,8	2,3	-27,5	1,3	-6,2	-1,9	7,5	3,1
Noviembre	3,6	3,2	0,1	-0,7	-9,0	3,4	0,3	1,1	-	-0,3	-27,5	7,1	-5,8	7,1	6,3	6,6
Diciembre	5,5	5,5	-1,7	-8,7	3,4	6,5	6,8	-21,6	-1,0	-6,9	-33,0	1,3	7,9	5,0	8,0	5,7
AÑO 2012																
MES																
Enero	4,6	6,2	5,5	5,1	-2,8	15,8	7,1	74,6	-9,1	-5,1	-28,6	7,3	-0,8	-0,9	5,0	-0,2
Febrero	0,8	8,9	2,0	-0,7	-20,1	-6,3	-11,0	39,0	-4,7	-10,6	257,1	8,8	3,1	5,6	9,5	7,5
Marzo	2,5	-	-5,9	3,6	-	24,0	-	47,4	-	-11,7	73,2	14,0	8,2	10,9	9,0	-
Abril	-1,7	-	-	-	-	1,5	-5,1	-	-	-	-	-	-5,7	-	5,6	-
Mayo	5,8	-	-	-	-	-	-	-	-	-	-	-	-	-	6,2	-
Junio	-	-	-	-	-	-	-	-	-	-	-	-	-	-	-	-

Fuente: Oficinas de estadística de los países competidores y OMT

Nota: "-" el dato absoluto no se encuentra publicado

COYUNTURA DE MERCADOS COMPETIDORES

20. Ingresos por turismo de no residentes
(porcentajes)

	España	Francia	Italia	Portugal	Grecia	Croacia	Chipre	Túnez	Marruecos	Turquía	Egipto	EEUU	Méjico	Cuba	Rep. Dominicana	China
Porcentajes de variación																
AÑO 2011																
MES *																
Enero	6,2	-	-	-	-	-	-	-	-	-	-	-	-7,1	-	-	-
Febrero	-	0,0	-2,8	-	6,1	-	4,9	-	-	17,4	-	7,4	-	-	-	-
Marzo	-	-	2,8	-	-	-15,4	-	-43,0	-	-	-34,0	-	-	9,8	2,9	-
Abril	18,7	-0,5	-	8,7	5,5	-	23,7	-	7,9	26,0	-	11,1	-6,4	-	-	3,3
Mayo	-	-	4,1	-	-	-	-	-	-	-	-	-	-	-	-	-
Junio	-	1,9	-	8,8	12,6	8,7	17,1	-50,7	9,3	21,5	-34,7	11,0	-3,2	-	3,6	-
Julio	9,7	-	-	-	-	-	-	-	-	-	-	-	-	-	-	1,8
Agosto	-	-	6,5	8,1	-	-	-	-	-	-	-	-	-	-	-	-
Septiembre	9,4	1,0	-	-	9,5	6,8	14,4	-32,9	-5,2	14,6	-26,1	11,3	-3,3	11,9	3,0	1,8
Octubre	7,9	-	6,3	7,7	10,0	-	13,6	-	-	-	-	-	-	-	-	-
Noviembre	-	-	-	-	-	-	-	-	4,6	13,2	-25,7	11,9	-3,0	-	-	2,0
Diciembre	8,6	-	5,3	7,2	9,5	-	12,9	-	3,7	10,6	-29,8	12,3	-0,8	-	-	5,8
AÑO 2012																
MES *																
Enero	3,3	-	-	-	-	-	-	-	-	-	-	-	-	-	-	-
Febrero	1,8	-5,2	2,3	10,2	-17,5	-	-6,5	-	-	0,8	-	-	4,8	-	-	5,1
Marzo	0,5	-	-	-	-	-	-	-	-0,7	-	23,6	11,4	-	-	-	-

* Variación del ingreso acumulado hasta el mes correspondiente

Fuente: Oficinas de estadística de los países competidores y OMT

Nota: "-" el dato no se encuentra publicado

INSTITUTO DE
ESTUDIOS
TURÍSTICOS

www.iet.tourspain.es

José Lázaro de Galdiano 6 - 28036 Madrid
Tel. +34 91 343 35 00 Fax +34 91 343 38 01



El Instituto de Estudios Turísticos, en virtud de lo establecido en el Real Decreto 561/2009, de 8 de abril, es el órgano responsable de la investigación de los factores que inciden sobre el turismo, así como de la elaboración, recopilación, valoración y difusión de estadísticas, datos y documentación relativos al mismo.

Además, el Instituto tiene como competencia la creación y difusión del conocimiento y de la inteligencia turística y la coordinación de la información sobre el sector turístico generada por las distintas unidades administrativas dependientes de la Secretaría de Estado de Turismo y del organismo autónomo Instituto de Turismo de España (TURESPAÑA).

El trabajo de investigación que lleva a cabo el Instituto se centra en los aspectos económicos y socio-demográficos del turismo, para lo cual dispone de la información generada por las tres principales operaciones estadísticas que desarrolla: Movimientos turísticos de los españoles (Familitur), Movimientos turísticos en fronteras (Frontur) y Encuesta de gasto turístico (Egatur), todas ellas de periodicidad mensual.

El Instituto de Estudios Turísticos explota información estadística procedente de fuentes externas, como son la evolución de llegadas de pasajeros internacionales en compañías de bajo coste y el empleo en el sector turístico, información que difunde de manera periódica. Asimismo, difunde otra información estadística de interés procedente de otros organismos.

Estos contenidos, así como la documentación turística existente en el Centro de Documentación Turística de España (CDTE), se encuentra disponible en la página web: www.iet.tourspain.es.

COYUNTUR
Nº 10, II trimestre 2012

Informe de
**Boletín trimestral de coyuntura
turística (COYUNTUR)**