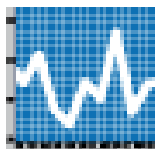


Instituto de Turismo de España



COYUNTUR

Boletín Trimestral de
Coyuntura Turística



Nº 11, III trimestre 2012

**Boletín trimestral de coyuntura
turística (COYUNTUR)**



MINISTERIO
DE INDUSTRIA, ENERGÍA
Y TURISMO



INSTITUTO
DE TURISMO
DE ESPAÑA



Instituto de Estudios
Turísticos

EQUIPO DE TRABAJO: Instituto de Estudios Turísticos



**MINISTERIO DE INDUSTRIA, ENERGIA Y TURISMO
INSTITUTO DE TURISMO DE ESPAÑA
INSTITUTO DE ESTUDIOS TURÍSTICOS**

Catálogo general de publicaciones oficiales
<http://www.O60.es>

NIPO: 072-12-023-0

Realizado por: Instituto de Estudios Turísticos (IET)

Esta publicación no puede ser reproducida, en ninguna forma y por ningún medio, sin permiso escrito del Instituto de Estudios Turísticos

ÍNDICE

	Página
1. Previsiones y rasgos tendenciales del turismo.....	5
2. Demanda	6
2.1 Llegada de turistas no residentes.....	6
2.2. Llegada de turistas por mercados de origen.....	7
2.3. Llegada de turistas por comunidad autónoma de destino.....	9
2.4. Llegada de turistas no residentes. Organización del viaje	10
2.5. Demanda de servicios turísticos de los residentes.....	10
2.6. Demanda sectorial de servicios turísticos	11
3. Oferta	12
4. Precios.....	13
5. Contribución económica del sector turístico	14
5.1. Balanza de pagos	14
5.2. Empleo	14
6. Previsiones para el cuarto trimestre de 2012	15
Tablas de resultados.....	17

1. Previsiones y rasgos tendenciales del turismo¹

En los tres primeros trimestres del **año 2012** la demanda exterior de servicios turísticos ha superado positivamente las previsiones de crecimiento que se realizaron a priori de cada periodo.

Siguiendo con una tendencia creciente, para el **cuarto trimestre del año** se pronostica un incremento de un **+2,5%** en la entrada de *turistas* (11 millones) sobre el mismo periodo del año anterior. El *gasto total* previsto ascenderá a 11 mil millones de euros (**+5,7%**). El *empleo* en el sector turístico, medido por el número de afiliados a la Seguridad Social en turismo, se mantendrá *estable* frente a la disminución esperada para el conjunto de la economía.

Para el **total del año 2012** se estima que lleguen en torno a 58 millones de *turistas*, que se traducirá en un incremento del **+3,6%** sobre el mismo periodo del año anterior. El *gasto total* previsto se acercará a los 56 mil millones de euros (**+6,3%**).

El **turismo receptor** presenta una tendencia de crecimiento moderado en sus principales variables. La llegada de turistas crece más que las pernoctaciones en establecimientos hoteleros, y que el gasto medio diario excluido el transporte.

Por mercados de origen, el *británico* marca una tendencia expansiva, tanto en las entradas de turistas como en el gasto asociado, y en menor medida en las pernoctaciones. El mercado *alemán* aparece marcado por una estabilidad pero con leve inclinación a la pérdida de intensidad del incremento del número de turistas y el gasto. El mercado *francés* presenta crecimientos tendenciales

asimétricos con subida de llegadas y disminución del gasto, que han derivado en una disminución del gasto medio diario. El mercado *italiano* muestra claros signos de desaceleración, mientras que los mercados *nórdicos* mantienen tasas expansivas.

Desde la perspectiva de las **comunidades autónomas**, *Cataluña* y la *Comunidad de Madrid* continúan en una senda expansiva registrada desde comienzos del año. *Andalucía* y la *Comunidad Valenciana* amortiguan su desaceleración presentando signos de mejora. *Canarias* presenta una desaceleración en la recepción de llegadas de turistas y una aceleración del gasto. *Baleares* presenta un crecimiento muy moderado.

Las **pernoctaciones** en el sector hotelero frenan su desaceleración y recuperan dinamismo desde mayo.

La **Balanza de pagos** refleja una tendencia de crecimiento estable desde mayo en la rúbrica de ingresos por turismo, acorde con la moderación del aumento en las llegadas internacionales. El superávit turístico en el periodo enero-julio ha cubierto el 104% del déficit comercial.

El **turismo de los residentes** en España se resiente, aunque aumentan los viajes internos muy moderadamente disminuye el nivel del gasto asociado. El uso del establecimiento hotelero se debilita progresivamente frente al ligero avance del alojamiento extra-hotelero. Los viajes y el presupuesto para ir al extranjero también retroceden.

¹ El Informe Coyuntur analiza la tendencia- ciclo de los principales indicadores del sector turístico, aplicando técnicas estadísticas similares a las utilizadas por el Banco de España y otros centros de estudio estadístico (programa Tramo-Seats). Esta metodología permite obtener predicciones.

2. Demanda

La demanda de servicios turísticos, del tercer trimestre de 2012 ha superado positivamente las expectativas que se tenían a comienzos del periodo. Los indicadores de la demanda exterior muestran moderados incrementos pero superiores a los registrados en los dos trimestres anteriores. Por su parte los indicadores de la demanda de los residentes siguen en una tendencia de contracción reflejando la situación de debilidad de la economía española.

La evolución de la demanda exterior de servicios turísticos en el tercer trimestre de 2012, periodo álgido de la campaña turística, arroja en general cifras de incrementos moderados pero superiores a meses anteriores. Por el contrario la demanda interna de los residentes se resiente por la actual situación económica.

La evolución en el crecimiento de flujos turísticos internacionales hacia España no parece estar afectada ante la incipiente recuperación de turistas en los destinos competidores de Túnez y Egipto.

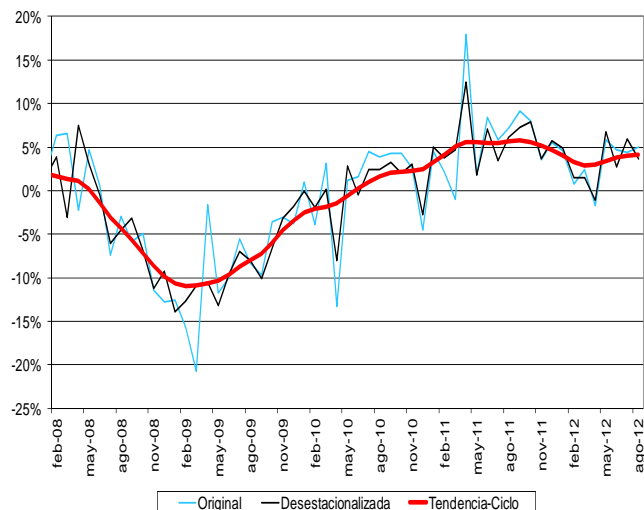
2.1 Llegada de turistas no residentes

Las cifras en ciclo-tendencia observadas desde principios del año 2012 hasta agosto, último dato disponible, apuntan a una moderación del crecimiento. Esta atenuación del crecimiento de las series presenta distintas velocidades. La llegada de turistas es la que registra tasas con menor desaceleración. Por su parte las pernoctaciones hoteleras son las más perjudicadas, con un ritmo de desaceleración bastante pronunciado. El gasto total realizado por los turistas arroja una tendencia estable y con cifras similares a las del año 2011. Por su parte el gasto total descontando el efecto del transporte sí refleja una desaceleración y de mayor intensidad que la llegada de turistas. El gasto medio diario sin transporte ha minorado su tasa de crecimiento desde abril permaneciendo estable desde entonces.

La **llegada** a España de turistas anota crecimientos en ciclo-tendencia desde

comienzos del año 2012, pero menores que los registrados el año anterior. Sin embargo es la serie que menos se está viendo afectada por la minoración en el ritmo de crecimiento. Así el último trimestre de 2011 presentaba una expansión interanual tendencial de un 5,1% y en agosto de 2012 la subida tendencial se sitúa en un 4%.

Variación interanual de la entrada de turistas no residentes (%)



Fuente: Elaboración propia a partir de IET- Frontur

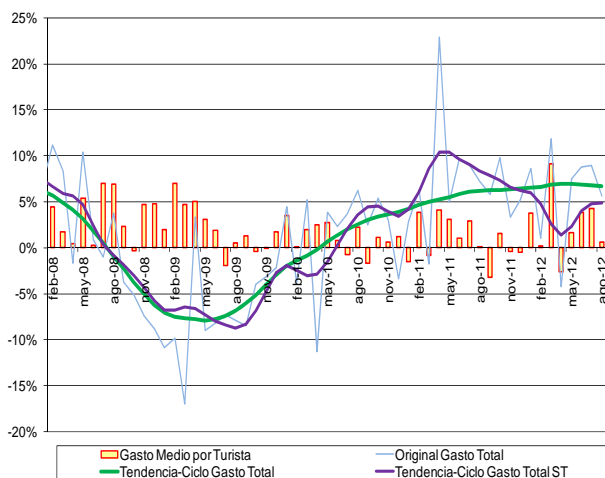
Por su parte, las **pernoctaciones** de los turistas están teniendo un descenso mucho más acentuado en su ritmo de crecimiento que las llegadas. Desde comienzos de 2012 las pernoctaciones hoteleras han bajado su ritmo de subida notablemente. Frente a las cifras del tercer trimestre de 2011, con una variación interanual de un 12,3%, y un cierre del año de un 6,7% en diciembre, comenzó enero marcando la subida máxima del año, un 4,9% tendencial. En agosto se ha registrado un incremento de un 3,8% lo que supone una caída de 5 puntos respecto a diciembre. Las pernoctaciones en alojamiento extra-hotelerero presenta variaciones tendenciales negativas desde finales del año 2011. Solo desde el pasado julio se retoman variaciones positivas muy suaves.

Desde el lado del gasto es conveniente introducir en el análisis dos perspectivas, una donde se analiza el **gasto total** realizado por los turistas contemplando todos sus componentes (transporte, alojamiento, compras de otros bienes y servicios...) que presenta un ritmo de crecimiento en ciclo-tendencia estable desde

comienzos del año, un 6,5% de incremento en enero y un 6,7% en agosto. A su vez estas cifras son similares a las anotadas en el segundo semestre de 2011.

Una segunda perspectiva que se hace necesario introducir en el boletín es el estudio de la evolución del **gasto total sin transporte**. Esta serie presenta menos estabilidad que la anterior. Las cifras de crecimiento en ciclo-tendencia en 2011 fueron superiores a las contempladas en la serie de gasto total. Desde comienzos de año el gasto total sin transporte sí ha mostrado una minoración en sus tasas de incremento. En enero registraba un 6% pasando en agosto a un 4,9%. El gasto medio diario sin transporte ha minorado su tasa de crecimiento desde abril permaneciendo estable desde entonces con incrementos de 1,3%.

Variación interanual del gasto total y del gasto medio por persona de los turistas no residentes (%)



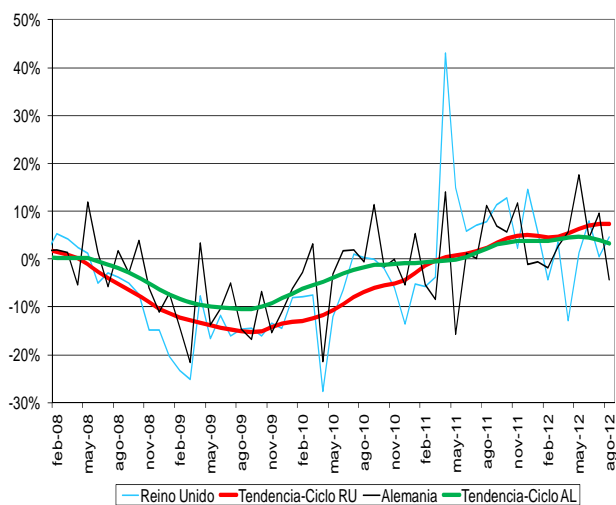
Fuente: Elaboración propia a partir de IET- Egatur

2.2. Llegada de turistas por mercados de origen

El comportamiento tendencial de los principales mercados del turismo español no experimenta en estos últimos meses una variación significativa. En este contexto, el mercado nórdico evidencia una clara expansión compartida en gran medida por el británico, mientras el alemán sigue mostrando una estabilidad notable y el resto una tendencia hacia la desaceleración más o menos intensa.

El comportamiento tendencial de la serie de turistas procedentes de **Reino Unido** es claramente expansivo, tanto en lo que se refiere al número de turistas y gasto, como en menor medida en las pernoctaciones. Los meses de verano han visto como se venían sucediendo unas tasas de variación tendenciales del número de turistas cada vez más elevadas que marcaban máximos de los últimos cinco años, para estabilizarse en torno al 7% en agosto. Este comportamiento se intensifica en la serie tendencial del gasto que en un año ha pasado de crecimientos negativos o nulos a instalarse en los meses de verano por encima del 10%. Por su parte, el crecimiento tendencial de las pernoctaciones ha sido mucho más moderado pero caminando hacia la recuperación. A principios de verano minora sus variaciones negativas para pasar a un leve crecimiento del 0,3% en agosto. Consecuentemente con este comportamiento el gasto medio diario aunque ha frenado la intensificación de su crecimiento mantiene una expansión estable en torno al 15%. Detrás de esta expansión del crecimiento de este mercado de origen aparece una dinámica positiva del gasto en consumo final en el Reino Unido, que aunque no se ha traducido en un crecimiento del PIB, lastrado por el intenso crecimiento de las importaciones, sí parece haber dotado de cierto dinamismo a los flujos turísticos hacia nuestro país. Además la libra en los últimos meses se ha revalorizado respecto al euro.

Variación interanual de la entrada de turistas de turistas del Reino Unido y Alemania (%)



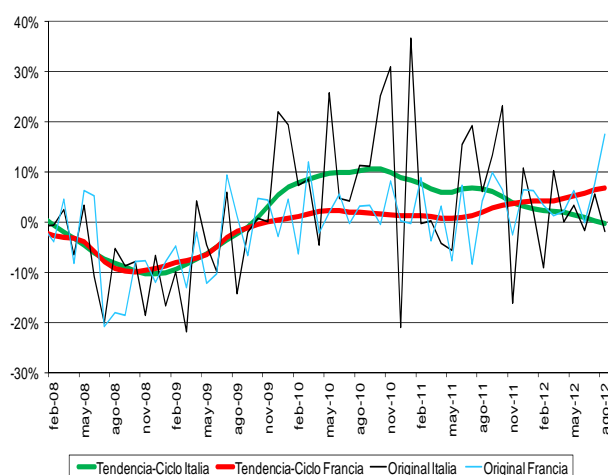
Fuente: Elaboración propia a partir de IET- Frontur

El comportamiento tendencial de **Alemania** aparece marcado por una estabilidad dentro del crecimiento moderado, pero con leve inclinación a la pérdida de intensidad del incremento del número de turistas y el gasto. La senda de crecimiento tendencial de los turistas del mercado alemán en agosto, con una tasa del 3,3% marca un mínimo en este año, y tiene cierta pérdida de intensidad desde el final de la primavera donde superaba ampliamente el 4,5%. El gasto total tiene un comportamiento muy similar, y la expansión del 2,1% en agosto es un punto por debajo de las tasas de variación que se venían estabilizando en torno al 3% en todo este año. Mayor estabilidad marca la variación tendencial de las pernoctaciones, con tasas de crecimiento muy próximas al equilibrio, un 0,6% en agosto, de lo que se deriva cierta desaceleración del gasto medio diario que en agosto ronda el 4% de crecimiento. El ligero repunte del consumo en el segundo trimestre, y el errático comportamiento en los meses de verano del turismo emisor en Alemania ha restado cierta fortaleza al crecimiento de los flujos de este mercado hacia nuestro país, dentro de un contexto de estabilidad y expansión de los mismos.

El **mercado francés** presenta una tendencia dual de crecimiento de turistas y desaceleración del gasto, con un trasfondo de debilidad en el crecimiento económico general. El ritmo tendencial del número de turistas evidencia en los meses de verano una aceleración, abandonando el crecimiento estable de meses anteriores, y marca en agosto con un 6,8% un máximo de los últimos cinco años. El gasto continúa en los meses de verano con la senda tendencial negativa, que aunque se ha situado por debajo del -3%, se recupera en agosto hasta el -2,6%. La evolución de las pernoctaciones también evidencia una recuperación a final de verano, con un crecimiento prácticamente nulo 0,4% en agosto, después de una tendencia con signo negativo que se ha ido moderando en el transcurso del año. Estos crecimientos tendenciales asimétricos han derivado en una disminución del gasto medio diario desde mitad del año, que en agosto alcanza un -3,2%. La ligera recuperación del consumo en Francia, en un contexto de pérdida general de crecimiento del PIB no parece que permitan expansiones mayores de los flujos turísticos de ese mercado hacia España.

El comportamiento tendencial de los flujos turísticos de los residentes en **Italia**, muestra en nuestro país un claro retroceso en todas sus variables, menor número de turistas, menor gasto y estancias más cortas, si bien estos comportamientos no han derivado en un retroceso de los gastos medios diarios que se mantienen estables. La paulatina pérdida de intensidad de la serie tendencial de turistas desde el verano de 2010 alcanza su valor mínimo en los tres últimos años con un crecimiento negativo en agosto del -0,3%, este descenso es compartido por el gasto que en los últimos meses se estabiliza en torno al -5,5%. Con igual comportamiento pero más estable y moderado evolucionan las pernoctaciones que en agosto repiten la caída del -0,9% de julio. Este comportamiento parece condicionado a la negativa situación económica italiana.

Variación interanual de la entrada de turistas de Italia y Francia (%)



Fuente: Elaboración propia a partir de IET- Frontur

La tendencia del **mercado nórdico** muestra una notable fortaleza con un crecimiento acelerado de turistas, pernoctaciones y gasto, mejorando incluso los gastos medios diarios de este colectivo. La serie tendencial de turistas está instalada en tasas de crecimiento superiores al 10% desde antes del verano y ha visto acelerar su crecimiento hasta casi el 13% de julio, para situarse en agosto en el 12,6%. El crecimiento tendencial del gasto es todavía superior y tanto julio como agosto superan el 20%, en un proceso de aceleración del mismo. En niveles de crecimiento más moderados aparece la serie de pernoctaciones que sigue acelerándose y alcanza en agosto un 8,1%

de crecimiento tendencial. A diferencia del panorama económico de los otros principales mercados el crecimiento económico de los países nórdicos no evidencia un excesivo contexto negativo, aunque algún país como Dinamarca ya muestra tasas de variación negativas en su crecimiento económico.

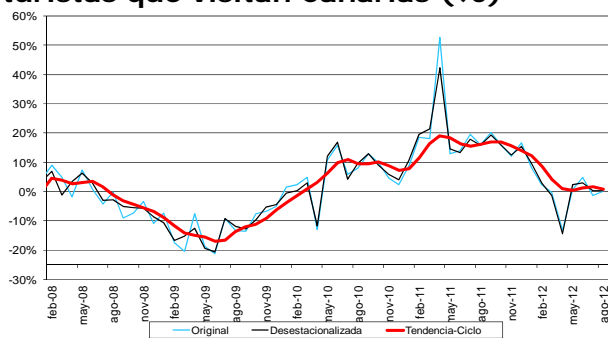
2.3. Llegada de turistas por comunidad autónoma de destino

En el tercer trimestre Cataluña y la Comunidad de Madrid continúan en una senda expansiva registrada desde comienzos del año. Andalucía y la Comunidad Valenciana amortiguan su desaceleración presentando signos de mejora. Canarias presenta una desaceleración en la recepción de llegadas de turistas y una aceleración del gasto. Baleares presenta un crecimiento muy moderado.

La llegada de turistas a **Canarias** ya no presenta las cifras de crecimiento de dos dígitos registradas en 2011 y ha ido perdiendo fuerza a lo largo de 2012. En agosto la variación tendencial fue de estabilidad, un 0%. A pesar de que la tendencia no sea de subida ha logrado mantener el nivel de turistas captados el año anterior, y más aun teniendo en cuenta que los principales países competidores Túnez y Egipto muestran una gran recuperación y aceleración en sus tasas de llegadas. Por el contrario, la desaceleración del gasto que también abandonó a comienzos del año los dos dígitos, en febrero registraba una tasa tendencial de un 5,4%, muestra desde junio signos de recuperación y en agosto alcanza una tasa de un 10,8% en ciclo-tendencia. Los indicadores de gasto medio por turista y por día muestran una senda positiva de subida.

Baleares, presenta en la llegada de turistas un ciclo-tendencia con tasas de crecimiento muy moderadas y con una minoración desde comienzos de año, en agosto registra un incremento tendencial de 0,5%. El gasto presenta una tendencia menos estable y con un ritmo de descenso mayor, en agosto se sitúa en un 0,4%, lo que repercute en que el gasto medio por persona y por día muestre una tendencia a la baja.

Variación interanual de la entrada de turistas que visitan Canarias (%)



Fuente: Elaboración propia a partir de IET- FronTUR

Desde la perspectiva de la demanda turística exterior **Andalucía** es una de las comunidades más desfavorecidas a lo largo del año 2012. La llegada de turistas muestra una tendencia con signo negativo desde finales de 2011, aunque en julio aparece algún síntoma de recuperación que continúa en agosto. El pasado mayo alcanzaba una bajada de un -3,4% y en agosto se suaviza hasta un -0,7. El gasto sigue una tendencia de minoración similar al de las llegadas y los mismos signos de recuperación, en mayo alcanzaba una variación tendencial de un -3,9% y en agosto ha pasado a un 4,4%. Aunque el gasto medio por persona muestra también una tendencia negativa, no así el gasto medio diario con una senda positiva y que parece acelerarse desde junio.

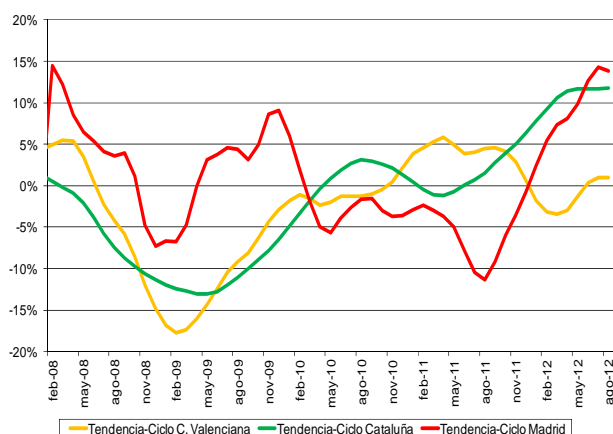
En la **Comunidad Valenciana** la llegada de turistas comenzó el año 2012 con un ritmo negativo que ha perdurado hasta mayo con una variación de un -1,4%. A partir de junio la tendencia ha cambiado de signo comenzando a registrar tasas positivas y situándose en agosto en una subida de un 1% en ciclo-tendencia. Por su parte el gasto que ha recogido una tendencia muy moderada de crecimiento a lo largo del año, comenzó a acelerarse en mayo y en agosto alcanza una variación interanual de un 12,4%. A pesar de esta aceleración veraniega esta comunidad es una de las desfavorecidas frente a las cifras cosechadas en 2011, pero se sitúa en mejor posición que Andalucía.

En el ciclo expansivo vivido en 2011 la Comunidad de Madrid y Cataluña fueron las que menos se beneficiaron situándose sus tasas de crecimiento en ciclo-tendencia por debajo de la media nacional. Sin embargo desde comienzos de 2012 han pisado el acelerador y tanto las llegadas de no

residentes como el gasto muestran una senda de incrementos.

En **Cataluña** la llegada de turistas señala crecimientos interanuales superiores al 11% desde abril manteniendo esta cota hasta agosto con un 11,8% de subida. El gasto sigue una paralela tendencia alcista pero con cifras superiores, alcanza un 13,5% en agosto. El gasto medio diario tiene también una tendencia positiva pero ha comenzado a registrar minoraciones desde abril.

Variación interanual de la entrada de turistas que visitan las comunidades autónomas de Cataluña, Valencia y Madrid (%)



Fuente: Elaboración propia a partir de IET- Frontur

La **Comunidad de Madrid** que deja atrás las variaciones tendenciales negativas vividas en 2011, inició 2012 con dinamismo y presenta un ritmo que se ha ido acelerando mes a mes, llegando en agosto a alcanzar un incremento en la llegada de no residentes en ciclo-tendencia de un 12,4%.

Por su parte el gasto experimenta un crecimiento mucho más moderado, un 5,5% en febrero y un 5,9% en agosto. Sin embargo el gasto medio diario muestra una senda de descenso.

2.4. Llegada de turistas no residentes. Organización del viaje

La importante fase expansiva que se observaba en 2011 en la tendencia de los **turistas** que optan por viajar **con paquete turístico** parece, en función de los resultados de los últimos meses, que está

cerca de agotarse. En los meses de verano se ha reducido notablemente el dinamismo de las tasas de variación tendenciales de este colectivo y agosto con un crecimiento del 0,4% está muy próximo a posiciones de equilibrio. Las tendencias de las series de gasto y pernoctaciones de estos turistas (con organización completa) son similares a la del número de turistas, marcando en agosto crecimientos mínimos del año y aproximándose al equilibrio, que está más próximo en la serie de pernoctaciones (0,6%) que en gasto (3,2%) que conserva cierto impulso.

La tendencia de las series de los **turistas sin organización** completa es la contraria a los del viaje con paquete. Sus series intensifican o recuperan dinamismo en los últimos meses. La tendencia de la serie de estos turistas intensifica su crecimiento desde principio del verano, alcanzado en agosto un crecimiento del 5,9%, este comportamiento es compartido por el gasto, cuya tasa de crecimiento, máxima de los últimos años, alcanza el 8,4% en agosto, mientras las pernoctaciones abandonan las tasas negativas que tenían hasta junio y alcanzan un crecimiento tendencial en el mismo mes del 3%.

2.5. Demanda de servicios turísticos de los residentes

El **turismo nacional** presenta una dualidad en su comportamiento, por una parte aumenta de forma moderada el volumen de los viajes realizados por los residentes mientras por otra parte se reducen sus gastos asociados.

Dentro de los viajes se incrementan los que tienen destino España y disminuyen los efectuados al extranjero. La evolución de los viajes realizados por los residentes en 2012 reflejan una desaceleración en su senda positiva desde comienzos del año, pasando del 2,3% en enero al 0,2% en marzo, y un -0,6% en abril hasta agosto que recupera el ritmo positivo con una tasa tendencial del 0,2%.

Este comportamiento está en consonancia con el actual contexto económico y social que está padeciendo España, con tasas de consumo e inversión negativas desde hace

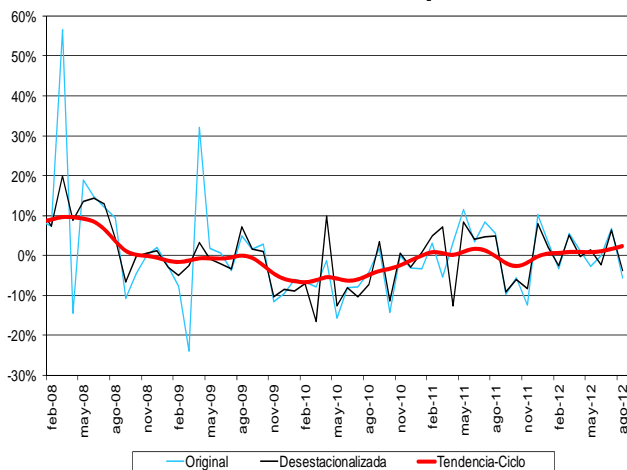
muchos meses, debido a las tensiones de la economía interna.

El indicador de confianza del consumidor en España ha pasado del 73% en agosto de 2011 al 41% en agosto de 2012, fruto de la incertidumbre que hace caer el consumo de las familias y por tanto de sus gastos en turismo, al igual que variar sus decisiones o pautas turísticas, como una menor demanda del alojamiento hotelero y un mayor consumo de los alojamientos gratuitos, de familiares/amigos, etc. La EPA en el 2º trimestre 2012 confirma el deterioro. El 10% de los hogares tienen a todos sus miembros desempleados, cuando hace un año era el 8%, y la tasa de paro (24,6%) es la mayor desde 1994.

En este contexto, el último dato disponible de Familitur, agosto 2012, indica que los **viajes internos** de los residentes en España crecieron un 2,4% en ciclo-tendencia, mientras que su gasto asociado se redujo un -3,7%, por el contrario los **viajes al extranjero** cayeron -1,4%, y su gasto asociado disminuyó un -5,9%.

La demanda interna ha cambiado pautas demandando menos alojamientos reglados y más gratuitos.

Variación interanual de los viajes internos de residentes en España (%)



Fuente: Elaboración propia a partir de IET- Familitur

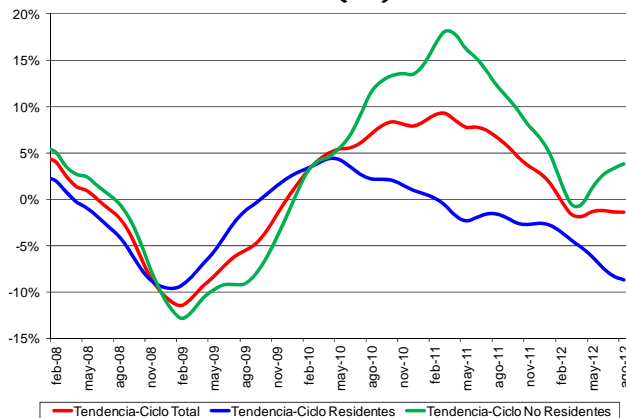
El menor gasto del turismo nacional también incide en la evolución de los **vuelos nacionales**, que de forma tendencial cayeron un -15,9% en agosto de 2012. En el año anterior en promedio descendieron un -2,7%.

2.6. Demanda sectorial de servicios turísticos

La demanda turística total en España está debilitada debido al turismo interno. El receptor mantiene su crecimiento, aunque con menor intensidad que en 2011, por lo que no compensa la caída interna.

Las **pernoctaciones hoteleras** realizadas por los **residentes** aceleran el descenso tendencial iniciado a principios de 2011, presentando desde febrero de 2012 una mayor caída interanual (-8,7% en agosto 2012). Las pernoctaciones hoteleras de los **no residentes**, después de un notable incremento en los dos últimos años, comienzan el 2012 desacelerándose e incluso en marzo y abril con signos negativos, pero recuperan la evolución positiva en mayo y afianzan su recuperación con una tasa tendencial del 3,8% en agosto.

Variación interanual de pernoctaciones totales, de residentes y de no residentes en hoteles (%)



Fuente: Elaboración propia a partir de INE- EOH

El **transporte aéreo**, sector que funciona como indicador adelantado de la evolución del sector turístico al tener una estrecha relación con los flujos turísticos, indica que en conjunto disminuyen los vuelos y se mantiene el volumen de pasajeros. Además refleja que las compañías de bajo coste están resistiendo mejor la situación de caída en la demanda.

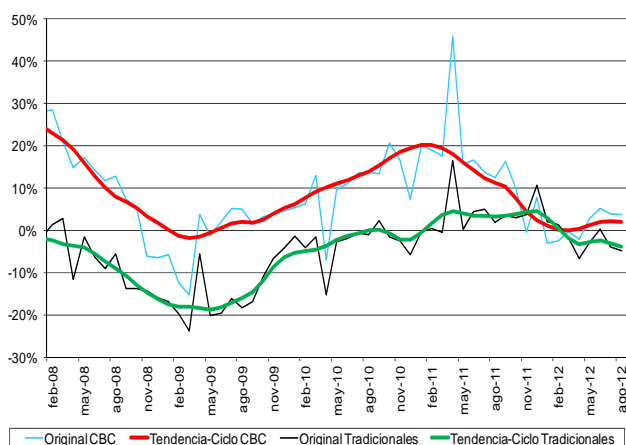
Los **pasajeros** llegados a España en **compañías de bajo coste** (CBC) crecen, un 2,1% en agosto 2012, aunque en menor medida que en 2011 (+12,8%). Mientras que han disminuido los pasajeros que viajan en **compañías tradicionales**, este

descenso comienza en marzo de 2012, en ciclo-tendencia se da una caída interanual del -3,9% en agosto 2012. Al tener un peso mayor las CBC en el total de compañías aéreas, los pasajeros totales aumentan ligeramente, 0,4% en agosto.

Los **vuelos** ya venían disminuyendo desde finales de 2011, si bien en el presente año se acentúa ese descenso. En agosto 2012, último dato disponible disminuyeron respecto al pasado año de forma tendencial los vuelos totales (-8,4%) debido tanto a los **vuelos nacionales** (-15,9%) como a los **internacionales** (-1,5%).

El descenso de los vuelos y el incremento de pasajeros de las CBC indican una optimización de la capacidad de los aviones y una mejora en su eficiencia operativa.

Variación interanual del número de pasajeros internacionales de compañías tradicionales y de bajo coste (%)



Fuente: Elaboración propia a partir de AENA

Por otra parte, las llegadas de turistas internacionales por **carretera**, no presentan una evolución en tendencia positiva de forma sostenida desde hace más de seis años, aunque en 2012 se ralentiza la disminución presentando incluso una tasa positiva en agosto 2012 (+0,2%).

3. Oferta

La retracción del turismo interno condiciona una intensificación de la tendencia negativa del agregado construido de turismo tanto en el índice de facturación del IASS, como en el empleo.

Sólo la actividad de alojamiento, dentro de las que componen el agregado de turismo del IASS, tiene una tendencia positiva, situándose muy próxima a los valores de equilibrio

El **agregado de turismo del IASS** se sitúa por debajo del -6%, en los niveles de crecimiento más bajos en los últimos dos años, e intensifica notablemente el deterioro que se observa a largo de todo el año 2012.

En lo que se refiere a empleo este agregado parece moderar su descenso tendencial en torno al -3%, observando en julio una caída del -3,2%, descenso más intenso que el que presenta el agregado de servicios que registra un -3,0%.

Por rúbricas, los **servicios de alojamiento** parecen ofrecer un comportamiento tendencial diferente al resto de actividades del agregado construido de turismo, si bien esta diferencia se limitaría a mostrar cierta estabilidad en torno a los valores de equilibrio, marcando en julio un incremento del 0,7%.

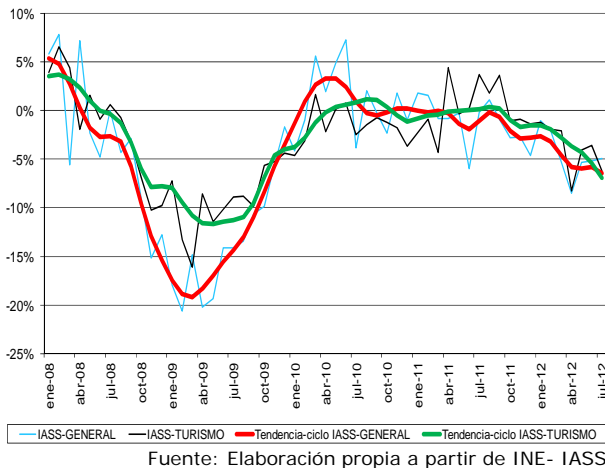
Los **servicios de restauración** intensifican su caída tendencial en los primeros meses del verano y vuelven a estar por debajo del -5% cota a la que no descendían desde finales de 2009, con la caída tendencial del -6,3% en julio la restauración encadena más de cuatro años de descensos de su actividad.

La **actividad de agencias de viaje** parece haber encontrado cierta estabilidad en su crecimiento tendencial, dentro de una tónica de descenso de la actividad, con valores ligeramente por encima del -5%, alcanza en el mes de julio un crecimiento del -4,5%.

El índice referido al **conjunto de las actividades de servicios** tiene una marcada tendencia negativa desde mediados de 2011, y los primeros meses de verano

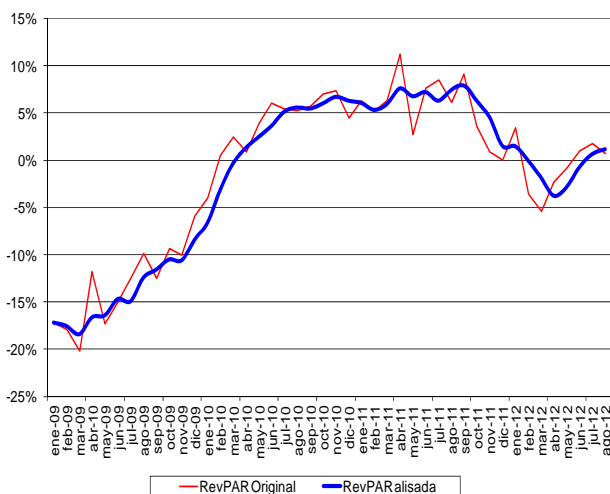
profundizan en esta tendencia, que deriva en un crecimiento del -6,4% en julio.

Variación interanual de los índices de actividad del sector servicios (IASGeneral) y de la rúbrica de turismo (IASTurismo) (%)



Por otra parte, el índice RevPAR, que mide el ingreso por habitación disponible en el sector hotelero abandona en los meses de verano sus variaciones tendenciales negativas para situarse en valores constantes respecto de la situación de equilibrio, con un crecimiento tendencial en agosto del 0,3%.

Variación interanual del índice de rentabilidad por habitación hotelera (RevPAR) (%)

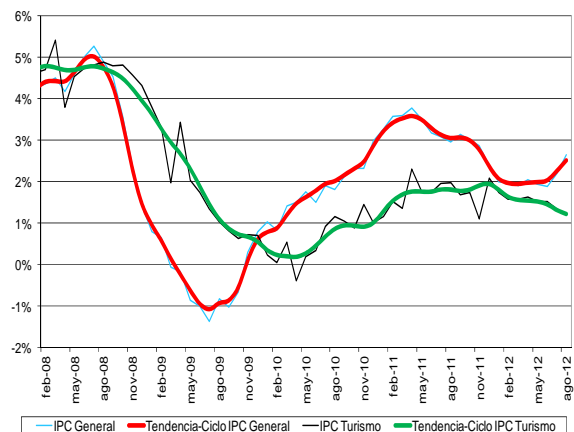


4. Precios

En el tercer trimestre del año 2012 los precios turísticos han mostrado una ligera desaceleración en relación a trimestres anteriores. Su tasa positiva de variación es inferior a la de la inflación subyacente y a la del IPC general, que se acelera ligeramente.

El componente turístico del IPC muestra una tendencia con ritmo descendente desde finales del año anterior, marcando un mínimo en agosto de 2012. En diciembre se alcanzaba una variación tendencial de un 1,8%, minorándose en agosto de 2012 hasta un 1,2%. Por su parte el IPC general que comenzó el año con variaciones estables en torno al 2%, incrementa su ritmo en julio y marca una variación de un 2,5% en agosto.

Variación interanual del IPC general y del IPC de turismo (%)



El índice de precios hoteleros desde comienzos del año ha mostrado una tendencia estable con una variación de un 0,2%, presenta una dinámica con una ligera aceleración desde junio que ha pasado a registrar un incremento de un 0,4%.

5. Contribución económica del sector turístico

La rúbrica de ingresos por turismo de la Balanza de Pagos, en 2012 presenta un crecimiento más moderado que en 2011. Aunque la tasa de cobertura del déficit comercial es muy superior a la del año anterior.

El empleo en turismo se reduce, aunque esta disminución es de menor intensidad que la reflejada en la economía general.

5.1. Balanza de pagos

La Balanza de pagos está en consonancia con el contexto más moderado de crecimiento del turismo receptor y la caída del turismo emisor.

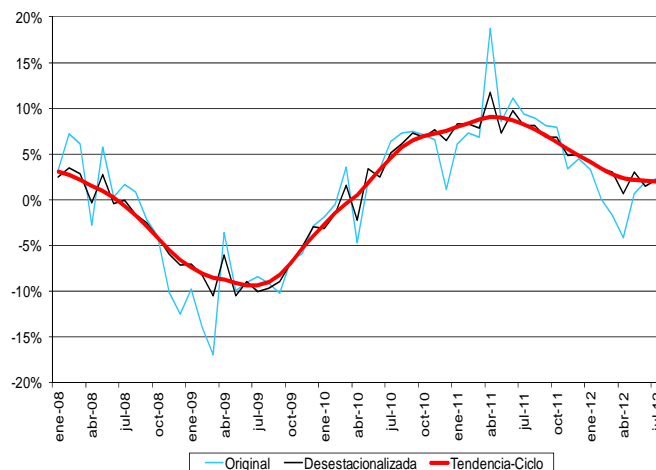
La tendencia de los ingresos **por turismo en la Balanza de Pagos**, comenzó el año 2012 con una ralentización en comparación al incremento del año 2011 (+7,6% de media), pasando de 4,1% en enero a 2,8% en marzo, y estabilizándose en torno al 2,0% desde mayo.

Los **pagos por turismo**, muy inferiores en volumen a los ingresos por turismo, suelen ofrecer tasas positivas, salvo en las crisis económicas que afectan a España, como ya se comentó en anteriores números de Coyuntur. La senda de caída en los pagos, iniciada en abril de 2011, consecuencia del contexto de reducción del consumo doméstico, se mantiene a lo largo de 2012 y empeora ligeramente en julio.

El **saldo de la Balanza de Pagos** por turismo, resultado de la diferencia entre ingresos y pagos, tiene como rasgo estructural un similar comportamiento a los ingresos por turismo. En 2012 se ralentiza su crecimiento tendencial, aunque menor que en el caso de los ingresos debido a la caída de los pagos. El incremento del superávit en ciclo-tendencia en julio del 2012 fue del 3,0%, siendo el crecimiento medio en el año anterior del 11,7%.

El superávit turístico en enero-julio del 2012 ha cubierto **-tasa de cobertura-** el 104% del déficit comercial español. Hace un año cubría el 77,8%.

Evolución de la variación interanual de los Ingresos por Turismo de la Balanza de Pagos (%)



Fuente: Elaboración propia a partir de Banco de España

5.2. Empleo

El **empleo en turismo**, también se ha visto influenciado por la situación económica, aunque en menor medida que el total de la economía. La tendencia del empleo turístico, medido a través de la **Afiliación a la Seguridad Social**, creció de media un 0,7% en 2011. Al comenzar 2012 se ralentiza su crecimiento, en enero (+0,1%), para disminuir desde marzo (-0,2%), siendo su variación en agosto de 2012 del -0,4%.

Es reseñable, al analizar de forma desagregada la cifra de afiliados a la Seguridad Social por actividades turísticas, que la **hostelería** en ciclo-tendencia mantiene una moderada evolución positiva durante todo el año 2012, en torno al 0,3%. Mientras que en 2011 fue de media el 1,1%.

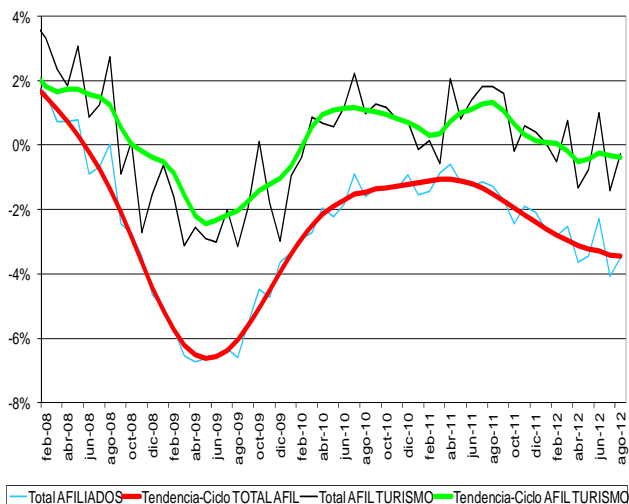
La reducción del empleo en turismo también se observa en los datos de ocupados en turismo de la **Encuesta de Población Activa (EPA)**, que presenta variación interanual tendencial del -3,9% en el segundo trimestre de 2012, último dato disponible.

A nivel regional, se debe indicar que existen diferencias entre CCAA en relación a las comunidades con mayor peso del empleo turístico, medido a través de la afiliación a la Seguridad Social. Baleares mantiene en ciclo-tendencia una senda positiva todos los meses de 2012, con tasa de variación tendencial interanual del 5,6% en agosto 2012, mientras que Canarias ha estado en crecimiento también todo el 2012 y en agosto registra un estancamiento (-0,1%).

Las regiones más turísticas afectadas en mayor medida por la pérdida de empleo turístico han sido la Comunidad de Madrid, la Comunidad Valenciana y Cataluña.

El impacto de la crisis sobre los afiliados en turismo es de menor intensidad que en el total de afiliados a la Seguridad Social en la economía española, que registra tasas interanuales en ciclo-tendencia negativas desde junio de 2008, siendo la última disponible de -3,5% en agosto de 2012.

Variación interanual del total de afiliados y del total afiliados del sector turístico a la Seguridad Social (%)



Fuente: Elaboración propia a partir del Ministerio de Empleo y Seguridad Social

Respecto a las cifras de **paro registrado** en **hostelería** en el Servicio Público de Empleo Estatal (SEPE), se observa que desde finales de 2011 se acelera su ritmo de avance, con una variación interanual del 16,8% en ciclo-tendencia en agosto de 2012. Esta intensidad en el incremento del número de desempleados no se registraba desde la primera mitad del año 2010.

6. Previsiones para el cuarto trimestre de 2012

Las previsiones para el cuarto trimestre del año 2012 reflejan un crecimiento moderado de la demanda de turistas no residentes y un cierre del año entorno a los 58 millones de llegadas internacionales con un avance interanual del 3,6%.

El gasto, se estima que crecerá con cifras superiores a la de los flujos turísticos.

En el cuarto trimestre del año 2012 se prevé la entrada de 11,2 millones de **turistas** internacionales, con un incremento interanual del +2,5%. Se cerraría el año 2012 con un total de 58,1 millones de turistas, que se traduciría en un aumento interanual del +3,6%.

Estos turistas internacionales efectuarán en el cuarto trimestre un **gasto** total previsto de algo más de 11.150 millones de euros, con un ascenso interanual del 5,7%. Para el total del año 2012 el gasto total se situaría alrededor de 55.800 millones de euros, con un aumento estimado del 6,3% respecto al año anterior. El gasto total sin transporte crecería algo menos, un 4,6% respecto al año anterior.

Estas cifras son positivas para el sector turístico español ya que supondrán mejorar el excelente año turístico 2011, que vivió un boom motivado en parte por el trasvase de turistas hacia España por los efectos de la primavera árabe.

Los positivos resultados, en el turismo receptor en 2012, podrían estar influidos en cierta medida tanto por la política de diversificación de mercados llevada a cabo por Turespaña como por el esfuerzo de fidelización del cliente por parte del empresariado turístico.

Estas previsiones hay que considerarlas con precaución y mantener la cautela ante el actual entorno de incertidumbre del contexto económico internacional y la crisis institucional y de deuda soberana a nivel europeo.

Anexo

Tablas de resultados

1.	Entradas de turistas internacionales por país de residencia	18
2.	Entradas de turistas internacionales por comunidad autónoma de destino	18
3.	Pernoctaciones de turistas internacionales por país de residencia	19
4.	Pernoctaciones de turistas internacionales por comunidad autónoma de destino.....	19
5.	Gasto total de turistas internacionales por país de residencia.....	20
6.	Gasto total de turistas internacionales por comunidad autónoma de destino	20
7.	Viajes y pernoctaciones	21
8.	Viajes según comunidad autónoma de destino principal	21
9.	Pernoctaciones en las comunidades autónomas del turismo de residentes	22
10.	Viajeros y pernoctaciones en hoteles	22
11.	Actividad en el sector servicios	23
12.	Número de pasajeros y vuelos según tipo de compañía aérea.....	23
13.	Índices de precios	24
14.	Ingresos y pagos por turismo	24
15.	Ocupados	25
16.	Afiliación a la Seguridad Social.....	25
17.	Demandas pendientes de empleo	26
18.	Evolución de las principales macromagnitudes.....	26
19.	Llegadas de turistas no residentes	27
20.	Ingresos por turismo de no residentes	27

1. Entradas de turistas internacionales por país de residencia (en miles)

	Total		Reino Unido		Francia		Alemania		Países Nórdicos		Italia		Resto países	
	Datos originales	Datos desestaciona- lizados	Datos originales	Datos desestaciona- lizados	Datos originales	Datos desestaciona- lizados	Datos originales	Datos desestaciona- lizados	Datos originales	Datos desestaciona- lizados	Datos originales	Datos desestaciona- lizados	Datos originales	Datos desestaciona- lizados
2009	52.177,6		13.296,8		7.955,1		8.935,1		3.334,0		3.188,1		15.468,5	
2010	52.677,0		12.440,2		8.125,4		8.814,1		3.574,2		3.490,4		16.232,8	
2011	56.087,6		13.614,3		8.218,6		8.995,4		3.891,6		3.771,9		17.595,9	
Acumulado enero-septiembre 2012	46.875,7		11.351,9		7.274,0		7.500,4		3.082,2		3.036,7		14.630,6	
Porcentaje de variación acumulada 2012-2011 (enero-septiembre)	3,8%		2,1%		7,2%		4,5%		7,0%		1,2%		3,1%	
2010														
3º Trimestre	19.318,2	13.272,1	4.792,4	3.120,2	3.289,0	2.085,0	3.056,0	2.207,5	1.009,0	943,1	1.290,6	876,4	5.881,1	4.039,8
4º Trimestre	10.303,6	13.244,1	2.259,8	3.065,4	1.378,9	2.080,0	1.721,3	2.136,5	965,3	943,6	721,0	922,5	3.257,3	4.096,0
2011														
1º Trimestre	8.950,1	13.669,3	1.833,7	3.131,2	1.257,9	2.125,5	1.479,6	2.202,1	965,6	954,7	624,3	951,8	2.789,1	4.304,0
2º Trimestre	15.482,6	13.900,9	4.077,3	3.427,4	2.229,1	2.107,9	2.459,4	2.146,2	934,7	1.048,7	933,6	925,1	4.848,6	4.245,6
3º Trimestre	20.718,8	14.016,9	5.206,8	3.281,4	3.300,9	2.099,1	3.236,0	2.280,4	981,3	925,0	1.442,7	966,9	6.551,0	4.464,1
4º Trimestre	10.936,2	14.011,6	2.496,4	3.271,3	1.430,8	2.171,4	1.820,4	2.262,6	1.010,0	975,8	771,3	958,5	3.407,2	4.371,9
2012														
1º Trimestre	9.182,0	14.025,9	1.863,2	3.266,4	1.299,9	2.191,2	1.485,5	2.250,3	1.003,4	996,0	637,2	957,3	2.892,6	4.364,6
2º Trimestre	15.968,5	14.277,3	4.065,5	3.353,4	2.290,9	2.198,6	2.676,8	2.315,4	957,1	1.049,5	938,7	940,8	5.039,5	4.419,6
3º Trimestre	21.725,3	14.601,7	5.423,1	3.414,5	3.683,2	2.296,2	3.338,1	2.326,0	1.121,6	1.054,6	1.460,8	968,4	6.698,5	4.542,1
Porcentajes de variación interanual (por trimestres)														
2010														
3º Trimestre	4,2%		0,4%		1,9%		4,1%		12,5%		9,2%		6,6%	
4º Trimestre	1,5%		-5,9%		2,2%		-2,1%		19,3%		10,9%		2,2%	
2011														
1º Trimestre	1,6%		-4,8%		1,2%		-3,7%		11,8%		11,1%		4,1%	
2º Trimestre	8,7%		17,8%		0,7%		-1,6%		27,0%		1,8%		9,8%	
3º Trimestre	7,3%		8,6%		0,4%		5,9%		-2,7%		11,8%		11,4%	
4º Trimestre	6,1%		10,5%		3,8%		5,8%		4,6%		7,0%		4,6%	
2012														
1º Trimestre	2,6%		1,6%		3,3%		0,4%		3,9%		2,1%		3,7%	
2º Trimestre	3,1%		-0,3%		2,8%		8,8%		2,4%		0,5%		3,9%	
3º Trimestre	4,9%		4,2%		11,6%		3,2%		14,3%		1,3%		2,3%	

Nota: dato en color azul significa dato estimado

Fuente: IET - FRONTUR

2. Entradas de turistas internacionales por comunidad autónoma de destino (en miles)

	Total		Andalucía		Cataluña		Balears		Canarias		Comunidad valenciana		Madrid		Resto CCAA	
	Datos originales	Datos desestaciona- lizados	Datos originales	Datos desestaciona- lizados	Datos originales	Datos desestaciona- lizados	Datos originales	Datos desestaciona- lizados	Datos originales	Datos desestaciona- lizados	Datos originales	Datos desestaciona- lizados	Datos originales	Datos desestaciona- lizados	Datos originales	Datos desestaciona- lizados
2009	52.177,6		7.465,4		12.704,6		9.024,4		8.207,5		5.096,3		4.819,4		4.860,0	
2010	52.677,0		7.440,9		13.154,5		9.201,8		8.611,8		5.021,4		4.632,3		4.614,3	
2011	56.087,6		7.754,1		13.198,4		10.112,0		10.182,6		5.355,2		4.480,6		5.004,7	
Acumulado enero-septiembre 2012	46.875,7		6.209,1		11.922,1		9.438,6		7.384,9		4.326,4		3.447,0		4.147,6	
Porcentaje de variación acumulada 2012-2011 (enero-septiembre)	3,8%		-2,1%		11,9%		4,1%		0,0%		-0,3%		5,5%		1,0%	
2010																
3º Trimestre	19.318,2	13.272,1	2.706,6	1.856,4	4.929,1	3.406,9	4.728,6	2.311,2	2.027,5	2.197,8	1.909,7	1.244,1	1.264,2	1.177,2	1.752,4	1.078,5
4º Trimestre	10.303,6	13.244,1	1.373,3	1.851,2	2.400,4	3.346,3	1.009,2	1.841,9	2.439,4	2.235,2	937,2	1.231,9	1.258,7	1.156,3	885,5	1.581,3
2011																
1º Trimestre	8.950,1	13.669,3	1.226,5	1.927,6	1.968,2	3.295,3	510,3	1.819,6	2.774,8	2.459,2	814,7	1.324,4	881,3	1.088,7	774,4	1.754,5
2º Trimestre	15.482,6	13.900,9	2.351,0	1.954,0	3.706,8	3.310,2	3.310,9	2.395,6	2.204,6	2.535,1	1.471,3	1.314,4	1.107,9	1.064,0	1.330,1	1.327,6
3º Trimestre	20.718,8	14.016,9	2.765,0	1.879,1	4.974,8	3.419,0	5.243,2	2.485,8	2.403,6	2.586,6	2.054,0	1.305,5	1.277,0	1.253,3	2.001,1	1.087,5
4º Trimestre	10.936,2	14.011,6	1.411,5	1.858,0	2.548,6	3.509,3	1.047,6	1.838,1	2.799,6	2.560,3	1.015,3	1.309,9	1.214,5	1.136,8	899,1	1.799,2
2012																
1º Trimestre	9.182,0	14.025,9	1.108,9	1.784,3	2.162,3	3.618,0	498,9	1.721,2	2.864,0	2.548,7	762,4	1.248,0	971,5	1.180,7	813,9	1.925,1
2º Trimestre	15.968,5	14.277,3	2.257,6	1.856,7	4.210,9	3.743,3	3.401,2	2.395,1	2.119,2	2.455,1	1.426,4	1.274,6	1.284,4	1.201,9	1.268,8	1.350,6
3º Trimestre	21.725,3	14.601,7	2.842,6	1.894,5	5.548,9	3.820,9	5.538,4	2.649,9	2.401,7	2.572,8	2.137,7	1.331,8	1.191,1	1.192,0	2.065,0	1.139,7
Porcentajes de variación interanual (por trimestres)																
2010																
3º Trimestre	4,2%		0,2%		9,2%		10,1%		8,6%		0,0%		-5,0%		-8,6%	
4º Trimestre	1,5%		-5,9%		3,7%		1,0%		5,6%		-2,3%		3,1%		-0,6%	
2011																
1º Trimestre	1,6%		-1,4%		-6,1%		-11,9%		15,2%		1,6%		-1,4%		-1,5%	
2º Trimestre	8,7%		11,1%		-0,6%		14,8%		27,0%		7,2%		-8,9%		11,7%	
3º Trimestre	7,3%		2,2%		0,9%		10,9%		18,6%		7,6%		1,0%		14,2%	
4º Trimestre	6,1%		2,8%		6,2%		3,8%		14,8%		8,3%		-3,5%		1,5%	
2012																
1º Trimestre	2,6%		-9,6%		9,9%		-2,2%		3,2%		-6,4%		10,2%		5,1%	
2º Trimestre	3,1%		-4,0%		13,6%		2,7%		-3,9%		-3,1%		15,9%		-4,6%	
3º Trimestre	4,9%		2,8%		11,5%		5,6%		-0,1%		4,1%		-6,7%		3,2%	

Nota: dato en color azul significa dato estimado

Fuente: IET - FRONTUR

ENCUESTA DE GASTO TURÍSTICO (EGATUR)

3. Pernotaciones de turistas internacionales por país de residencia
(en miles)

	Total		Reino Unido		Francia		Alemania		Países Nórdicos		Italia		Resto países	
	Datos originales	Datos desestaciona- lizados	Datos originales	Datos desestaciona- lizados	Datos originales	Datos desestaciona- lizados	Datos originales	Datos desestaciona- lizados	Datos originales	Datos desestaciona- lizados	Datos originales	Datos desestaciona- lizados	Datos originales	Datos desestaciona- lizados
2009	505.070,9		129.030,6		59.630,2		97.504,8		33.202,9		27.545,6		158.156,8	
2010	502.225,2		115.741,7		64.251,4		92.267,2		36.082,0		29.295,5		164.587,3	
2011	513.787,3		121.418,1		61.476,3		92.665,1		38.406,9		29.405,6		170.415,2	
Acumulado enero-septiembre 2012	415.129,6		98.682,1		52.024,2		74.189,8		29.901,2		21.926,0		138.406,1	
Porcentaje de variación acumulado 2012-2011 (enero-septiembre)	-0,6%		-1,7%		2,0%		-0,1%		2,7%		-9,8%		-0,1%	
2010														
3º Trimestre	188.735,6	124.163,1	44.635,2	28.145,0	29.404,0	16.239,7	31.259,2	23.042,1	9.835,2	9.275,8	11.769,8	7.211,9	61.832,0	40.248,8
4º Trimestre	101.473,5	131.109,4	20.186,1	28.257,1	11.179,6	17.209,5	18.662,7	22.712,3	9.490,3	9.591,2	6.002,6	7.959,8	35.952,3	45.379,6
2011														
1º Trimestre	88.567,3	132.236,5	17.772,5	29.704,4	9.388,7	17.426,7	16.995,3	22.999,7	10.049,9	9.663,0	5.939,8	9.719,7	28.421,1	42.723,0
2º Trimestre	132.885,8	128.108,3	34.159,2	30.137,2	14.218,5	15.508,4	24.572,0	23.321,8	9.464,8	10.442,2	6.474,6	7.205,1	43.996,7	41.493,6
3º Trimestre	196.111,8	128.394,8	48.481,6	30.130,9	27.398,0	15.309,9	32.667,0	23.253,2	9.607,2	8.993,7	11.881,6	7.281,6	66.076,4	43.425,6
4º Trimestre	96.222,4	124.022,1	21.004,9	28.688,1	10.471,0	15.762,1	18.430,9	23.032,9	9.285,0	9.321,1	5.109,6	6.641,0	31.921,0	40.576,9
2012														
1º Trimestre	83.594,9	124.985,3	16.882,7	28.084,6	8.518,3	15.710,1	16.472,1	23.031,7	9.924,6	9.523,8	4.314,5	7.075,1	27.482,6	41.559,9
2º Trimestre	130.110,8	125.084,5	32.768,6	28.725,9	13.702,4	15.233,1	24.473,0	22.939,0	9.198,6	9.992,6	6.178,8	6.892,1	43.789,4	41.302,0
3º Trimestre	201.423,9	130.884,5	49.030,8	29.933,1	29.803,5	16.164,7	33.244,7	23.437,8	10.778,1	10.131,9	11.432,7	7.053,2	67.134,1	44.163,8
Porcentajes de variación interanual (por trimestres)														
2010														
3º Trimestre	0,0%		-6,9%		5,9%		-2,0%		3,3%		0,3%		3,2%	
4º Trimestre	5,8%		-8,1%		15,4%		-4,1%		21,6%		21,0%		12,2%	
2011														
1º Trimestre	5,6%		-5,5%		16,8%		-3,6%		17,0%		29,3%		8,3%	
2º Trimestre	3,7%		6,3%		-9,0%		-0,6%		15,9%		-6,6%		8,5%	
3º Trimestre	3,9%		8,6%		-6,8%		4,5%		-2,3%		0,9%		6,9%	
4º Trimestre	-5,2%		4,1%		-6,3%		-1,2%		-2,2%		-14,9%		-11,2%	
2012														
1º Trimestre	-5,6%		-5,0%		-9,3%		-3,1%		-1,2%		-27,4%		-3,3%	
2º Trimestre	-2,1%		-4,1%		-3,6%		-0,4%		-2,8%		-4,6%		-0,5%	
3º Trimestre	2,7%		1,1%		8,8%		1,8%		12,2%		-3,8%		1,6%	

Nota: dato en color azul significa dato estimado
Fuente: IET - EGATUR

4. Pernotaciones de turistas internacionales por comunidad autónoma de destino
(en miles)

	Total		Andalucía		Cataluña		Balears		Canarias		Comunidad valenciana		Madrid		Resto CCAA	
	Datos originales	Datos desestaciona- lizados	Datos originales	Datos desestaciona- lizados	Datos originales	Datos desestaciona- lizados	Datos originales	Datos desestaciona- lizados	Datos originales	Datos desestaciona- lizados	Datos originales	Datos desestaciona- lizados	Datos originales	Datos desestaciona- lizados	Datos originales	Datos desestaciona- lizados
2009	505.070,9		90.877,3		98.606,4		84.803,0		87.659,7		61.927,7		36.450,1		44.746,8	
2010	502.225,2		87.817,7		107.099,6		80.186,1		90.281,3		62.768,5		33.767,4		40.304,6	
2011	513.787,3		88.756,2		98.547,8		87.659,0		100.966,6		63.441,0		33.112,5		41.304,1	
Acumulado enero-septiembre 2012	415.129,6		67.946,3		84.781,5		81.044,3		71.076,9		52.674,6		24.618,7		32.987,3	
Porcentaje de variación acumulado 2012-2011 (enero-septiembre)	-0,6%		-7,7%		3,2%		4,0%		-4,5%		1,5%		2,3%		-1,4%	
2010																
3º Trimestre	188.735,6	124.163,1	31.322,8	21.556,3	44.966,1	26.549,6	42.120,1	19.718,0	20.990,9	22.639,7	24.204,3	15.446,2	9.517,7	8.075,7	15.613,7	10.177,7
4º Trimestre	101.473,5	131.109,4	16.322,6	22.394,0	19.908,0	28.385,5	9.318,1	18.313,2	24.538,9	22.976,9	11.993,7	15.704,7	10.154,3	9.847,1	9.237,9	13.488,0
2011																
1º Trimestre	88.567,3	132.236,5	16.743,0	24.910,8	14.374,6	25.912,4	4.606,4	18.086,2	29.400,1	25.098,2	10.720,1	17.305,9	5.944,4	7.768,1	6.778,6	13.154,9
2º Trimestre	132.885,8	128.108,3	25.645,6	22.277,8	25.085,2	24.198,7	25.783,3	20.616,4	21.988,9	27.421,5	16.267,1	15.216,2	7.574,9	7.234,2	10.540,9	11.143,6
3º Trimestre	196.111,8	128.394,8	31.200,4	21.659,5	42.701,6	25.271,8	47.554,7	21.353,5	23.050,4	24.745,8	24.915,3	15.475,5	10.551,0	8.908,6	16.138,4	10.980,1
4º Trimestre	96.222,4	124.022,1	15.167,1	19.961,0	16.386,4	23.561,1	9.714,6	17.846,8	26.527,3	24.690,8	11.538,5	14.763,7	9.042,3	9.178,3	7.846,3	14.020,4
2012																
1º Trimestre	83.594,9	124.985,3	13.269,7	19.034,3	14.031,8	25.149,9	4.989,1	19.417,2	28.358,9	24.335,0	8.884,9	14.397,8	7.026,9	9.110,0	7.033,6	13.541,2
2º Trimestre	130.110,8	125.084,5	23.415,9	20.528,4	26.849,2	25.820,7	26.631,5	20.837,6	19.002,2	24.149,3	15.790,3	14.803,2	8.617,1	8.213,1	9.804,6	10.732,4
3º Trimestre	201.423,9	130.884,5	31.260,7	21.368,8	43.900,4	25.833,7	49.423,7	21.908,5	23.715,9	25.260,6	27.999,4	16.975,6	8.974,7	7.782,1	16.149,2	11.755,2
Porcentajes de variación interanual (por trimestres)																
2010																
3º Trimestre	0,0%		-1,1%		12,5%		0,3%		1,5%		2,5%		-20,5%		-17,2%	
4º Trimestre	5,8%		-9,7%		19,0%		-8,0%		5,3%		1,6%		29,9%		14,8%	
2011																
1º Trimestre	5,6%		3,5%		-3,6%		-17,2%		15,9%		16,0%		-1,3%		2,6%	
2º Trimestre	3,7%		6,9%		-8,1%		11,2%		13,4%		-6,1%		-6,1%		19,2%	
3º Trimestre	3,9%		-0,4%		-5,0%		12,9%		9,8%		2,9%		10,9%		3,4%	
4º Trimestre	-5,2%		-7,1%		-17,7%		4,3%		8,1%		-3,8%		-11,0%		-15,1%	
2012																
1º Trimestre	-5,6%		-20,7%		-2,4%		8,3%		-3,5%		-17,1%		18,2%		3,8%	
2º Trimestre	-2,1%		-8,7%		7,0%		3,3%		-13,6%		-2,9%		13,8%		-7,0%	
3º Trimestre	2,7%		0,2%		2,8%		3,9%		2,9%		12,4%		-14,9%		0,1%	

Nota: dato en color azul significa dato estimado
Fuente: IET - EGATUR

ENCUESTA DE GASTO TURÍSTICO (EGATUR)

5. Gasto total de turistas internacionales por país de residencia
(en millones de euros)

	Total		Reino Unido		Francia		Alemania		Países Nórdicos		Italia		Resto países	
	Datos originales	Datos desestacionados	Datos originales	Datos desestacionados	Datos originales	Datos desestacionados	Datos originales	Datos desestacionados	Datos originales	Datos desestacionados	Datos originales	Datos desestacionados	Datos originales	Datos desestacionados
2009	47.961,6		10.855,0		4.751,8		8.717,8		3.727,6		2.781,5		17.128,0	
2010	48.925,6		10.158,7		4.902,6		8.487,4		4.074,0		2.871,0		18.431,9	
2011	52.571,7		10.368,4		5.202,4		8.662,5		4.613,5		2.955,6		20.769,4	
Acumulado enero-septiembre 2012	44.712,8		9.161,5		4.160,6		7.112,8		3.818,2		2.324,9		18.134,8	
Porcentaje de variación acumulado 2012-2011 (enero-septiembre)	6,4%		7,3%		-3,0%		3,2%		11,4%		-5,4%		10,5%	
2010														
3º Trimestre	18.265,1	12.177,0	4.218,9	2.556,2	2.097,1	1.222,6	2.950,2	2.120,6	1.113,9	1.102,8	1.179,1	694,5	6.705,9	4.480,3
4º Trimestre	9.897,8	12.342,4	1.726,3	2.399,9	853,0	1.223,2	1.690,3	2.057,0	1.082,0	1.032,7	552,1	759,3	3.994,0	4.870,3
2011														
1º Trimestre	8.386,4	12.516,7	1.396,8	2.403,6	755,5	1.291,7	1.464,5	2.102,7	1.124,6	1.095,0	498,7	796,6	3.146,3	4.827,0
2º Trimestre	14.006,7	13.186,9	2.948,3	2.768,3	1.320,8	1.300,1	2.290,7	2.097,1	1.203,2	1.322,8	704,4	723,1	5.539,3	4.975,5
3º Trimestre	19.624,7	12.951,0	4.194,4	2.520,7	2.212,7	1.257,5	3.138,5	2.201,7	1.100,8	1.071,3	1.253,7	753,4	7.724,7	5.146,3
4º Trimestre	10.553,9	13.086,3	1.828,9	2.523,6	913,4	1.305,0	1.768,7	2.150,5	1.185,0	1.124,3	498,9	676,6	4.359,0	5.306,3
2012														
1º Trimestre	9.010,2	13.373,3	1.467,1	2.524,4	733,3	1.252,6	1.518,9	2.192,1	1.243,3	1.213,2	448,7	695,6	3.598,9	5.495,3
2º Trimestre	14.633,9	13.600,0	3.009,3	2.730,4	1.192,5	1.193,2	2.401,5	2.193,0	1.162,4	1.260,4	656,7	688,1	6.211,6	5.535,0
3º Trimestre	21.068,7	13.797,9	4.685,2	2.807,4	2.234,8	1.272,0	3.192,4	2.216,1	1.412,6	1.356,7	1.219,5	714,2	8.324,2	5.431,4
Porcentajes de variación interanual (por trimestres)														
2010														
3º Trimestre	4,3%		-0,1%		3,1%		4,1%		13,3%		0,4%		6,9%	
4º Trimestre	2,2%		-10,3%		9,2%		-4,1%		14,2%		9,3%		6,2%	
2011														
1º Trimestre	2,1%		-7,7%		8,8%		-5,3%		7,7%		13,2%		5,7%	
2º Trimestre	11,6%		9,2%		5,0%		-0,4%		44,2%		0,7%		16,5%	
3º Trimestre	7,4%		-0,6%		5,5%		6,4%		-1,2%		6,3%		15,2%	
4º Trimestre	6,6%		5,9%		7,1%		4,6%		9,5%		-9,6%		9,1%	
2012														
1º Trimestre	7,4%		5,0%		-2,9%		3,7%		10,6%		-10,0%		14,4%	
2º Trimestre	4,5%		2,1%		-9,7%		4,8%		-3,4%		-6,8%		12,1%	
3º Trimestre	7,4%		11,7%		1,0%		1,7%		28,3%		-2,7%		7,8%	

Nota: dato en color azul significa dato estimado
Fuente: IET - EGATUR

6. Gasto total de turistas internacionales por comunidad autónoma de destino
(en millones de euros)

	Total		Andalucía		Cataluña		Balears		Canarias		Comunidad valenciana		Madrid		Resto CCAA	
	Datos originales	Datos desestacionados	Datos originales	Datos desestacionados	Datos originales	Datos desestacionados	Datos originales	Datos desestacionados	Datos originales	Datos desestacionados	Datos originales	Datos desestacionados	Datos originales	Datos desestacionados	Datos originales	Datos desestacionados
2009	47.961,6		7.415,9		9.579,5		8.710,2		9.100,6		4.070,5		5.086,0		3.998,8	
2010	48.925,6		7.824,4		10.499,2		8.774,8		8.948,8		4.203,4		5.057,0		3.618,0	
2011	52.571,7		8.032,3		11.112,3		9.515,6		10.133,9		4.494,3		5.310,7		3.972,5	
Acumulado enero-septiembre 2012	44.712,8		6.554,2		10.351,7		8.840,1		7.663,8		3.961,9		4.027,3		3.313,8	
Porcentaje de variación acumulado 2012-2011 (enero-septiembre)	6,4%		-0,4%		14,3%		3,3%		5,7%		9,5%		5,5%		6,0%	
2010																
3º Trimestre	18.265,1	12.177,0	2.775,9	1.904,6	4.015,2	2.595,4	4.892,8	2.137,0	2.109,6	2.209,1	1.699,2	1.070,8	1.470,9	1.275,4	1.301,5	984,6
4º Trimestre	9.897,8	12.342,4	1.431,2	1.941,9	2.023,2	2.673,9	887,5	1.988,1	2.552,3	2.251,4	779,8	1.023,6	1.443,1	1.343,6	780,8	1.119,8
2011																
1º Trimestre	8.386,4	12.516,7	1.331,5	2.084,7	1.548,6	2.582,9	446,0	1.987,6	2.870,7	2.549,8	679,1	1.125,3	893,6	1.215,7	616,9	970,6
2º Trimestre	14.006,7	13.186,9	2.476,4	2.064,2	3.130,8	2.704,3	2.798,8	2.219,5	2.054,0	2.581,5	1.245,4	1.123,9	1.298,8	1.241,9	1.002,4	1.251,6
3º Trimestre	19.624,7	12.951,0	2.771,5	1.912,3	4.380,9	2.762,2	5.317,0	2.276,5	2.328,3	2.433,2	1.694,3	1.063,9	1.624,8	1.481,0	1.508,0	1.022,0
4º Trimestre	10.553,9	13.086,3	1.452,9	1.935,5	2.052,0	2.755,9	953,8	1.941,3	2.880,9	2.529,1	875,5	1.115,7	1.493,6	1.370,1	845,3	1.438,7
2012																
1º Trimestre	9.010,2	13.373,3	1.212,3	1.890,8	1.820,5	2.958,8	482,6	2.115,9	3.048,2	2.730,6	689,8	1.129,6	1.021,6	1.377,4	735,2	1.170,1
2º Trimestre	14.633,9	13.600,0	2.380,6	1.966,7	3.530,4	3.020,7	2.884,2	2.234,8	2.013,5	2.558,4	1.274,8	1.154,4	1.542,1	1.437,8	1.008,3	1.227,3
3º Trimestre	21.068,7	13.797,9	2.961,3	2.020,7	5.000,8	3.122,5	5.473,3	2.276,1	2.602,1	2.705,3	1.997,3	1.222,7	1.463,6	1.361,4	1.570,3	1.089,1
Porcentajes de variación interanual (por trimestres)																
2010																
3º Trimestre	4,3%		4,3%		11,8%		9,8%		1,5%		5,9%		-5,4%		-17,2%	
4º Trimestre	2,2%		-6,2%		9,7%		4,3%		-3,3%		-1,0%		11,7%		4,9%	
2011																
1º Trimestre	2,1%		-3,2%		-3,0%		-15,1%		12,4%		11,2%		-1,3%		-4,8%	
2º Trimestre	11,6%		10,5%		9,3%		13,3%		18,6%		11,8%		4,9%		12,9%	
3º Trimestre	7,4%		-0,2%		9,1%		8,7%		10,4%		-0,3%		10,5%		15,9%	
4º Trimestre	6,6%		1,5%		1,4%		7,5%		12,9%		12,3%		3,5%		8,3%	
2012																
1º Trimestre	7,4%		-9,0%		17,6%		8,2%		6,2%		1,6%		14,3%		19,2%	
2º Trimestre	4,5%		-3,9%		12,8%		3,0%		-2,0%		-2,4%		18,7%		0,6%	
3º Trimestre	7,4%		6,8%		14,2%		2,9%		11,8%		17,9%		-9,9%		4,1%	

Nota: dato en color azul significa dato estimado
Fuente: IET - FRONTUR

MOVIMIENTOS TURÍSTICOS DE LOS ESPAÑOLES (FAMILITUR)

7. Viajes y pernoctaciones
(en miles)

	Viajes total		Viajes emisores		Viajes internos		Pernoctaciones total		Pernoctaciones v. emisores		Pernoctaciones v. Internos	
	Datos originales	Datos desestacionalizados	Datos originales	Datos desestacionalizados	Datos originales	Datos desestacionalizados	Datos originales	Datos desestacionalizados	Datos originales	Datos desestacionalizados	Datos originales	Datos desestacionalizados
2009	167.012,6		12.017,3		154.995,3		782.609,4		107.874,5		674.734,9	
2010	157.856,5		12.379,1		145.477,4		750.337,2		113.922,6		636.414,5	
2011	160.754,4		13.346,7		147.407,6		767.961,7		118.482,4		649.479,3	
Acumulado enero-septiembre 2012	127.684,8		9.753,1		118.415,4		660.361,7		93.413,0		563.100,0	
Porcentaje de variación acumulado 2012-2011 (enero-septiembre)	0,2%		-8,7%		1,4%		2,6%		-5,5%		3,4%	
2010												
3º Trimestre	50.704,6	40.080,4	4.817,1	3.200,0	45.887,5	36.736,5	365.525,4	196.881,1	54.751,8	30.310,5	310.773,6	167.272,3
4º Trimestre	33.830,8	39.421,2	2.495,0	3.026,8	31.335,7	35.979,3	125.854,5	195.662,3	20.073,7	31.274,3	105.780,7	165.873,7
2011												
1º Trimestre	31.848,8	39.980,8	2.505,4	3.279,7	29.343,4	36.356,3	119.011,8	199.461,3	22.678,4	33.372,7	96.333,4	164.907,1
2º Trimestre	43.701,6	41.378,6	3.197,7	3.317,5	40.503,9	37.346,2	158.027,7	200.997,5	22.822,5	31.022,9	135.205,2	169.081,3
3º Trimestre	51.921,7	40.345,4	4.983,0	3.332,9	46.938,7	36.692,6	366.366,0	193.668,7	53.346,8	30.815,4	313.019,2	164.402,9
4º Trimestre	33.282,4	39.021,1	2.660,7	3.172,7	30.621,7	35.184,0	124.556,2	194.715,3	19.634,8	30.239,7	104.921,4	165.270,9
2012												
1º Trimestre	32.286,8	40.438,8	2.371,6	3.018,8	29.915,2	36.913,6	117.561,1	198.012,1	18.620,0	28.338,1	98.941,1	167.235,9
2º Trimestre	43.346,3	40.645,6	3.015,2	3.077,1	40.331,1	37.193,3	154.966,3	196.662,1	24.832,3	32.698,3	130.134,0	165.211,3
3º Trimestre	52.051,8	40.613,4	4.366,3	2.916,3	48.169,1	37.808,7	387.834,3	201.681,2	49.960,6	28.731,9	334.024,9	168.790,7
Porcentajes de variación interanual (por trimestres)												
2010												
3º Trimestre	-2,9%		7,3%		-3,8%		-1,8%		5,1%		-3,0%	
4º Trimestre	-5,6%		2,8%		-6,2%		-3,5%		13,7%		-6,2%	
2011												
1º Trimestre	-1,3%		10,3%		-2,1%		1,4%		20,1%		-2,2%	
2º Trimestre	6,4%		14,4%		5,8%		11,6%		12,9%		11,4%	
3º Trimestre	2,4%		3,4%		2,3%		0,2%		-2,6%		0,7%	
4º Trimestre	-1,6%		6,6%		-2,3%		-1,0%		-2,2%		-0,8%	
2012												
1º Trimestre	1,4%		-5,3%		1,9%		-1,2%		-17,9%		2,7%	
2º Trimestre	-0,8%		-5,7%		-0,4%		-1,9%		8,8%		-3,8%	
3º Trimestre	0,3%		-12,4%		2,6%		5,9%		-6,3%		6,7%	

Nota: dato en color azul significa dato estimado

Fuente: IET - FAMILITUR

8. Viajes según comunidad autónoma de destino principal
(en miles)

	Andalucía		Cataluña		Comunidad Valenciana		Castilla y León		Resto de CCAA	
	Datos originales	Datos desestacionalizados	Datos originales	Datos desestacionalizados	Datos originales	Datos desestacionalizados	Datos originales	Datos desestacionalizados	Datos originales	Datos desestacionalizados
2009	28.679,7		22.366,8		17.762,1		16.389,1		69.797,8	
2010	25.777,0		20.531,1		15.548,9		17.205,0		66.415,5	
2011	26.819,6		22.251,8		15.569,7		15.756,6		67.009,9	
Acumulado enero-septiembre 2012	21.933,3		18.359,6		13.500,2		11.637,0		52.985,3	
Porcentaje de variación acumulado 2012-2011 (enero-septiembre)	2,3%		2,6%		4,2%		-6,1%		1,7%	
2010										
3º Trimestre	8.243,5	6.359,0	6.181,3	5.075,6	5.872,4	3.962,4	5.014,3	4.132,1	20.576,0	17.207,3
4º Trimestre	5.399,0	6.431,4	4.117,5	5.007,3	2.908,3	3.818,7	3.635,0	3.916,7	15.275,9	16.805,3
2011										
1º Trimestre	5.174,1	6.495,7	4.432,3	5.430,4	2.572,0	3.664,2	3.181,5	3.909,5	13.983,5	16.856,5
2º Trimestre	7.268,3	6.778,6	6.466,3	5.518,7	4.520,4	3.926,6	4.273,1	4.046,5	17.975,7	17.075,8
3º Trimestre	8.988,9	6.679,0	6.999,5	5.694,6	5.861,2	3.797,7	4.932,0	4.053,6	20.157,0	16.467,8
4º Trimestre	5.388,2	6.371,3	4.353,7	5.334,2	2.616,1	3.511,4	3.369,9	3.622,3	14.893,7	16.344,7
2012										
1º Trimestre	5.228,5	6.590,5	4.702,3	5.713,7	2.659,8	3.782,6	2.923,6	3.583,4	14.400,9	17.243,4
2º Trimestre	7.203,2	6.676,3	6.883,6	5.837,7	4.705,7	4.011,8	3.944,6	3.735,6	17.594,0	16.931,9
3º Trimestre	9.501,5	7.050,1	6.773,7	5.594,3	6.134,7	4.011,2	4.768,8	3.998,6	20.990,3	17.154,4
Porcentajes de variación interanual (por trimestres)										
2010										
3º Trimestre	-11,8%		-9,7%		-1,4%		6,4%		0,3%	
4º Trimestre	-6,3%		-14,5%		-7,9%		-4,1%		-2,9%	
2011										
1º Trimestre	-2,1%		-0,1%		-7,8%		-17,5%		3,8%	
2º Trimestre	6,1%		11,6%		13,7%		-9,0%		7,3%	
3º Trimestre	9,0%		13,2%		-0,2%		-1,6%		-2,0%	
4º Trimestre	-0,2%		5,7%		-10,0%		-7,3%		-2,5%	
2012										
1º Trimestre	1,1%		6,1%		3,4%		-8,1%		3,0%	
2º Trimestre	-0,9%		6,5%		4,1%		-7,7%		-2,1%	
3º Trimestre	5,7%		-3,2%		4,7%		-3,3%		4,1%	

Nota: dato en color azul significa dato estimado

Fuente: IET - FAMILITUR

MOVIMIENTOS TURÍSTICOS DE LOS ESPAÑOLES (FAMILITUR)

9. Pernoctaciones en las comunidades autónomas del turismo de residentes
(en miles)

	Andalucía		Cataluña		Comunidad Valenciana		Castilla y León		Resto de CCAA	
	Datos originales	Datos desestacionalizados	Datos originales	Datos desestacionalizados	Datos originales	Datos desestacionalizados	Datos originales	Datos desestacionalizados	Datos originales	Datos desestacionalizados
2009	129.830,5		84.189,6		89.991,7		70.333,2		300.389,8	
2010	118.661,7		74.953,9		84.209,4		71.539,7		287.049,9	
2011	126.867,4		83.823,7		85.351,4		64.971,2		288.465,7	
Acumulado enero-septiembre 2012	110.802,2		74.747,9		79.947,7		51.753,8		245.848,4	
Porcentaje de variación acumulado 2012-2011 (enero-septiembre)	2,0%		5,2%		6,0%		-4,5%		4,5%	
2010										
3º Trimestre	58.694,2	29.857,3	35.716,1	18.818,3	50.316,0	22.568,6	33.202,8	18.235,3	132.844,6	77.792,7
4º Trimestre	17.916,8	30.412,7	12.226,6	19.659,4	10.591,4	22.216,5	11.995,0	17.160,2	53.050,8	76.424,9
2011										
1º Trimestre	17.982,6	30.925,4	12.546,0	21.010,9	8.992,7	21.349,7	9.986,6	16.515,6	46.825,6	75.105,5
2º Trimestre	25.308,2	31.383,1	17.974,2	20.373,6	16.750,2	22.812,0	13.244,7	17.102,1	61.927,9	77.410,4
3º Trimestre	65.286,4	31.808,9	40.532,8	20.502,4	49.654,0	20.837,6	30.980,7	16.729,7	126.565,3	74.524,3
4º Trimestre	18.290,2	31.604,8	12.770,7	20.630,6	9.954,4	20.798,4	10.759,3	15.400,0	53.146,9	76.837,0
2012										
1º Trimestre	18.450,4	31.847,7	13.066,0	21.709,6	9.406,7	22.031,7	9.524,5	15.580,6	48.493,4	76.066,4
2º Trimestre	25.764,3	31.947,7	19.102,8	21.854,8	16.267,5	21.802,8	11.582,0	15.205,1	57.417,5	74.401,0
3º Trimestre	66.587,5	32.261,0	42.579,1	21.867,5	54.273,5	22.428,7	30.647,4	16.109,0	139.937,4	76.124,5
Porcentajes de variación interanual (por trimestres)										
2010										
3º Trimestre	-9,6%		-8,4%		-1,3%		7,5%		0,5%	
4º Trimestre	-7,7%		-9,4%		-2,9%		-12,0%		0,2%	
2011										
1º Trimestre	-6,4%		9,3%		-3,7%		-20,8%		7,4%	
2º Trimestre	10,8%		15,7%		20,0%		-3,6%		12,2%	
3º Trimestre	11,2%		13,5%		-1,3%		-6,7%		-4,7%	
4º Trimestre	2,1%		4,4%		-6,0%		-10,3%		0,2%	
2012										
1º Trimestre	2,6%		4,1%		4,6%		-4,6%		3,6%	
2º Trimestre	1,8%		6,3%		-2,9%		-12,6%		-7,3%	
3º Trimestre	2,0%		5,0%		9,3%		-1,1%		10,6%	

Nota: dato en color azul significa dato estimado

Fuente: IET - FAMILITUR

ENCUESTA DE OCUPACIÓN HOTELERA (EOH)

10. Viajeros y pernoctaciones en hoteles
(en miles)

	Viajeros total		Viajeros residentes		Viajeros no residentes		Pernoctaciones total		Pernoctaciones residentes		Pernoctaciones no residentes	
	Datos originales	Datos desestacionalizados	Datos originales	Datos desestacionalizados	Datos originales	Datos desestacionalizados	Datos originales	Datos desestacionalizados	Datos originales	Datos desestacionalizados	Datos originales	Datos desestacionalizados
2009	77.140,3		45.138,1		32.002,2		250.984,8		109.756,9		141.227,9	
2010	81.888,9		46.233,3		35.655,5		267.163,5		113.236,3		153.927,2	
2011	85.367,0		45.824,9		39.542,1		286.761,3		111.524,3		175.236,9	
Acumulado enero-septiembre 2012	66.763,2		34.231,7		32.594,3		230.972,2		84.034,5		147.299,7	
Porcentaje de variación acumulado 2012-2011 (enero-septiembre)	-2,1%		-5,3%		1,6%		-1,4%		-7,3%		2,5%	
2010												
3º Trimestre	27.814,1	20.503,7	14.910,0	11.493,3	12.904,1	9.025,4	103.691,6	67.280,4	42.297,7	28.016,6	61.393,9	39.313,3
4º Trimestre	17.306,5	20.859,1	10.178,7	11.598,5	7.127,9	9.347,8	51.118,9	68.499,2	22.110,0	28.197,7	29.008,9	40.481,4
2011												
1º Trimestre	14.590,1	20.867,5	8.732,9	11.393,7	5.857,2	9.534,9	44.508,6	70.557,4	19.200,5	27.835,8	25.308,1	42.842,4
2º Trimestre	24.030,3	21.264,4	12.265,3	11.390,1	11.765,0	9.863,1	77.993,7	71.373,4	28.843,2	27.582,0	49.150,5	43.903,2
3º Trimestre	29.576,3	21.597,3	15.132,8	11.603,4	14.443,5	9.987,1	111.775,0	71.959,4	42.594,6	28.068,5	69.180,4	43.975,3
4º Trimestre	17.170,2	20.842,1	9.693,9	11.147,6	7.476,3	9.742,8	52.484,0	70.760,1	20.886,0	27.041,8	31.598,0	43.793,6
2012												
1º Trimestre	14.611,2	20.913,0	8.639,1	11.231,8	5.972,1	9.794,3	44.215,1	70.348,3	18.763,6	27.103,3	25.451,5	43.524,9
2º Trimestre	23.498,9	20.833,4	11.677,7	10.878,6	11.821,2	9.898,9	76.621,8	70.204,3	26.934,4	25.898,1	49.687,4	44.194,0
3º Trimestre	28.653,0	20.899,0	13.914,8	10.679,2	14.801,1	10.185,9	110.135,3	70.781,4	38.336,6	25.298,3	72.160,8	45.686,5
Porcentajes de variación interanual (por trimestres)												
2010												
3º Trimestre	7,1%		1,2%		14,9%		7,6%		1,2%		12,6%	
4º Trimestre	7,1%		3,0%		13,7%		8,7%		3,7%		12,8%	
2011												
1º Trimestre	3,6%		-1,2%		11,6%		8,1%		-1,1%		16,3%	
2º Trimestre	5,9%		-0,3%		13,4%		9,6%		-1,9%		17,7%	
3º Trimestre	6,3%		1,5%		11,9%		7,8%		0,7%		12,7%	
4º Trimestre	-0,8%		-4,8%		4,9%		2,7%		-5,5%		8,9%	
2012												
1º Trimestre	0,1%		-1,1%		2,0%		-0,7%		-2,3%		0,6%	
2º Trimestre	-2,2%		-4,8%		0,5%		-1,8%		-6,6%		1,1%	
3º Trimestre	-3,1%		-8,0%		2,5%		-1,5%		-10,0%		4,3%	

Nota: dato en color azul significa dato estimado

Fuente: Elaboración propia a partir de datos del IET - EOH

INDICADOR DE ACTIVIDAD DEL SECTOR SERVICIOS (IAS)

11. Actividad en el sector servicios

	Índice general		Índice de servicios de turismo		Índice de servicios de alojamiento		Índice de servicios de comidas y bebidas		Índice de servicios de Agencias de viaje	
	Datos originales	Datos desestacionalizados	Datos originales	Datos desestacionalizados	Datos originales	Datos desestacionalizados	Datos originales	Datos desestacionalizados	Datos originales	Datos desestacionalizados
2009	94,8		98,4		98,8		97,8		99,4	
2010	95,6		96,9		101,5		94,4		98,5	
2011	94,3		97,4		109,1		92,3		98,2	
Valor medio enero-septiembre 2012	88,5		96,4		117,4		87,9		97,9	
Porcentaje de variación medio 2012-2011 (enero-septiembre)	-5,5%		-4,8%		0,7%		-5,0%		-8,2%	
2010										
3º Trimestre	93,8	95,0	121,5	94,9	152,1	101,6	98,4	93,3	145,9	96,8
4º Trimestre	99,5	95,5	87,1	96,9	81,8	102,1	94,1	93,5	75,5	96,8
2011										
1º Trimestre	91,1	95,2	77,0	97,3	72,6	105,2	84,5	92,8	63,8	96,6
2º Trimestre	96,1	94,9	101,5	98,0	111,4	108,3	94,8	92,8	107,5	103,4
3º Trimestre	93,8	94,8	125,1	98,4	165,5	110,1	98,5	92,9	148,6	98,7
4º Trimestre	96,1	92,6	86,1	96,2	87,0	108,4	91,4	90,7	72,8	94,0
2012										
1º Trimestre	88,4	92,2	75,7	95,7	74,2	108,2	82,2	89,8	61,7	92,5
2º Trimestre	90,1	89,2	96,2	92,3	111,1	108,1	89,7	87,8	97,0	92,4
3º Trimestre	87,1	88,4	117,3	90,7	166,7	110,4	91,9	86,5	135,1	90,0
Porcentajes de variación interanual (por trimestres)										
2010										
3º Trimestre	-0,9%		-1,6%		3,8%		-3,8%		-3,2%	
4º Trimestre	-0,5%		-2,2%		4,0%		-3,8%		-3,7%	
2011										
1º Trimestre	0,7%		-2,6%		5,3%		-3,8%		-6,5%	
2º Trimestre	-2,5%		1,3%		7,9%		-2,3%		2,8%	
3º Trimestre	0,0%		3,0%		8,8%		0,0%		1,8%	
4º Trimestre	-3,4%		-1,1%		6,3%		-2,9%		-3,6%	
2012										
1º Trimestre	-2,9%		-1,7%		2,3%		-2,7%		-3,3%	
2º Trimestre	-6,3%		-5,2%		-0,3%		-5,4%		-9,8%	
3º Trimestre	-7,1%		-6,2%		0,7%		-6,7%		-9,0%	

Nota: dato en color azul significa dato estimado

*Los valores anuales corresponden al promedio del año; los semestrales al promedio del semestre y los trimestrales al promedio del trimestre

Fuente: Elaboración propia a partir de datos del INE-IASS

MOVIMIENTOS EN AEROPUERTOS (AENA)

12. Número de pasajeros y vuelos según tipo de compañía aérea (en miles)

	Viajeros de CBC		Viajeros tradicionales		Total de vuelos		Vuelos internacionales	
	Datos originales	Datos desestacionalizados	Datos originales	Datos desestacionalizados	Datos originales	Datos desestacionalizados	Datos originales	Datos desestacionalizados
2009	28.099,5		27.110,4		862,5		418,1	
2010	31.168,6		26.349,9		860,3		429,1	
2011	36.104,4		27.395,2		884,2		464,5	
Acumulado enero-septiembre 2012	29.639,9		20.891,0		628,6		354,3	
Porcentaje de variación acumulado 2012-2011 (enero-septiembre)	2,3%		-2,5%		-8,4%		-2,7%	
2010								
3º Trimestre	11.059,4	8.022,0	8.562,6	6.678,4	250,2	217,6	135,5	109,6
4º Trimestre	6.697,8	8.246,3	5.662,6	6.594,3	201,0	216,1	97,1	108,7
2011								
1º Trimestre	6.024,2	8.840,3	5.306,0	6.796,6	191,5	222,2	90,6	114,2
2º Trimestre	10.324,1	8.922,3	7.253,9	6.920,4	236,1	223,4	128,0	116,4
3º Trimestre	12.620,0	8.950,1	8.860,2	6.893,5	258,5	222,9	145,5	116,9
4º Trimestre	7.136,2	8.871,5	5.975,1	6.928,0	198,0	212,6	100,4	112,1
2012								
1º Trimestre	5.918,8	8.877,6	5.323,9	6.826,9	172,6	206,2	86,4	109,9
2º Trimestre	10.553,9	9.017,1	7.040,3	6.696,6	214,6	204,7	123,8	112,4
3º Trimestre	13.167,1	9.141,1	8.526,9	6.623,6	241,4	204,1	144,1	115,0
Porcentajes de variación interanual (por trimestres)								
2010								
3º Trimestre	13,6%		0,1%		2,1%		6,2%	
4º Trimestre	15,8%		-3,1%		1,0%		4,4%	
2011								
1º Trimestre	18,8%		-0,1%		3,4%		7,9%	
2º Trimestre	23,8%		6,5%		5,5%		13,8%	
3º Trimestre	14,1%		3,5%		3,3%		7,4%	
4º Trimestre	6,5%		5,5%		-1,5%		3,4%	
2012								
1º Trimestre	-1,7%		0,3%		-9,9%		-4,7%	
2º Trimestre	2,2%		-2,9%		-9,1%		-3,2%	
3º Trimestre	4,3%		-3,8%		-6,6%		-1,0%	

Nota: dato en color azul significa dato estimado

Fuente: Elaboración propia a partir de datos de AENA

ÍNDICE DE PRECIOS (INE)

13. Índices de precios

	IPC		IPC turismo		IPH		RevPAR	
	Datos originales	Datos desestacionalizados	Datos originales	Datos desestacionalizados	Datos originales	Datos desestacionalizados	Datos originales	Datos desestacionalizados
2009	95,2		97,7		94,1		35,4	
2010	96,9		98,3		92,1		36,8	
2011	100,0		100,0		92,0		39,0	
Valor medio enero-septiembre 2012	101,8		101,4		92,1		40,8	
Porcentaje de variación medio 2012-2011 (enero-septiembre)	2,2%		1,5%		0,2%		-0,3%	
2010								
3º Trimestre	96,9	97,2	100,1	98,5	93,2	91,9	48,7	37,0
4º Trimestre	98,5	98,1	98,5	99,0	92,9	92,0	32,8	37,9
2011								
1º Trimestre	98,6	99,2	98,3	99,3	89,2	91,9	32,4	38,5
2º Trimestre	100,3	99,8	99,7	99,8	92,2	92,0	37,9	38,8
3º Trimestre	99,9	100,2	101,9	100,3	94,4	92,1	52,4	39,0
4º Trimestre	101,2	100,8	100,1	100,7	92,4	92,0	33,3	38,7
2012								
1º Trimestre	100,6	101,2	99,9	101,0	89,0	92,1	31,6	38,6
2º Trimestre	102,3	101,8	101,2	101,3	92,1	92,2	37,6	38,7
3º Trimestre	102,4	102,6	103,2	101,5	95,2	92,5	53,1	39,0
Porcentajes de variación interanual (por trimestres)								
2010								
3º Trimestre	2,0%		1,0%		-0,8%		5,4%	
4º Trimestre	2,6%		1,1%		-0,7%		6,4%	
2011								
1º Trimestre	3,5%		1,4%		-1,0%		5,9%	
2º Trimestre	3,5%		1,9%		-0,1%		7,2%	
3º Trimestre	3,1%		1,9%		1,3%		7,7%	
4º Trimestre	2,8%		1,6%		-0,5%		1,6%	
2012								
1º Trimestre	2,0%		1,6%		-0,2%		-2,2%	
2º Trimestre	2,0%		1,6%		0,0%		-0,7%	
3º Trimestre	2,6%		1,2%		0,9%		1,2%	

Nota: dato en color azul significa dato estimado

*Los valores anuales corresponden al promedio del año; los semestrales al promedio del semestre y los trimestrales al promedio del trimestre

Fuente: Elaboración propia a partir de datos del INE - IPC; IPH; IIH

BALANZA DE PAGOS (Banco de España)

14. Ingresos y pagos por turismo
(en millones de euros)

	Ingresos		Pagos		Saldo	
	Datos originales	Datos desestacionalizados	Datos originales	Datos desestacionalizados	Datos originales	Datos desestacionalizados
2009	38.125,0		12.086,2		26.038,8	
2010	39.620,7		12.662,9		26.957,8	
2011	43.026,1		12.422,0		30.604,1	
Acumulado enero-septiembre 2012	34.522,8		8.938,8		25.584,0	
Porcentaje de variación acumulado 2012-2011 (enero-septiembre)	1,2%		-2,6%		2,5%	
2010						
3º Trimestre	14.579,6	10.008,0	3.973,7	3.180,0	10.605,9	6.841,9
4º Trimestre	8.434,1	10.225,1	3.275,5	3.163,9	5.158,5	7.079,1
2011						
1º Trimestre	7.567,3	10.457,0	2.688,8	3.141,6	4.878,5	7.313,7
2º Trimestre	10.674,2	10.690,7	2.607,7	3.019,8	8.066,4	7.639,6
3º Trimestre	15.867,8	10.773,6	3.876,9	3.105,5	11.991,0	7.693,2
4º Trimestre	8.916,8	10.790,0	3.248,7	3.124,0	5.668,1	7.693,5
2012						
1º Trimestre	7.606,3	10.828,2	2.545,4	3.005,5	5.061,0	7.763,6
2º Trimestre	10.663,6	10.877,6	2.660,9	3.091,6	8.002,8	7.781,0
3º Trimestre	16.252,9	10.993,8	3.732,5	3.041,0	12.489,2	7.938,4
Porcentajes de variación interanual (por trimestres)						
2010						
3º Trimestre	7,0%		6,5%		7,2%	
4º Trimestre	5,4%		5,6%		5,3%	
2011						
1º Trimestre	6,7%		0,1%		10,8%	
2º Trimestre	12,2%		-4,4%		18,8%	
3º Trimestre	8,8%		-2,4%		13,1%	
4º Trimestre	5,7%		-0,8%		9,9%	
2012						
1º Trimestre	0,5%		-5,3%		3,7%	
2º Trimestre	-0,1%		2,0%		-0,8%	
3º Trimestre	2,4%		-3,7%		4,2%	

Nota: dato en color azul significa dato estimado

Fuente: Elaboración propia a partir de datos del Banco de España

EMPLEO EN EL SECTOR TURÍSTICO (EPA)

15. Ocupados
(en miles)

	Total		Turismo		Hostelería		Transportes *		Otros	
	Datos originales	Datos desestacionalizados	Datos originales	Datos desestacionalizados	Datos originales	Datos desestacionalizados	Datos originales	Datos desestacionalizados	Datos originales	Datos desestacionalizados
2009	18.888,0		2.143,1		1.421,2		274,4		447,6	
2010	18.456,5		2.120,4		1.370,3		276,3		473,9	
2011	18.104,6		2.132,0		1.391,9		269,5		470,6	
Valor medio enero-septiembre 2012	17.407,0		2.074,8		1.354,8		252,6		471,9	
Porcentaje de variación medio 2012-2011 (enero-septiembre)	-4,4%		-3,9%		-4,1%		-6,4%		-1,2%	
2010										
3º Trimestre	18.546,8	18.452,5	2.196,8	2.099,7	1.431,8	1.354,5	272,7	275,9	492,3	468,5
4º Trimestre	18.408,2	18.399,4	2.075,5	2.114,3	1.323,1	1.359,4	292,2	284,8	460,2	475,9
2011										
1º Trimestre	18.151,7	18.285,5	2.059,0	2.149,1	1.315,6	1.391,1	277,5	281,3	465,9	481,7
2º Trimestre	18.303,0	18.304,3	2.185,3	2.153,7	1.435,7	1.401,6	271,1	275,2	478,6	479,7
3º Trimestre	18.156,3	18.058,6	2.234,9	2.133,3	1.485,0	1.402,0	261,0	261,9	488,8	465,2
4º Trimestre	17.807,5	17.799,6	2.049,0	2.088,6	1.331,5	1.368,5	268,3	260,1	449,1	462,4
2012										
1º Trimestre	17.433,2	17.568,8	1.958,3	2.048,0	1.254,1	1.329,5	251,0	255,8	453,2	469,2
2º Trimestre	17.417,3	17.418,3	2.100,7	2.069,3	1.384,5	1.351,0	252,0	255,7	464,2	465,3
3º Trimestre	17.370,5	17.273,9	2.165,3	2.065,5	1.425,8	1.344,5	254,8	255,1	498,5	472,2
Porcentajes de variación interanual (por trimestres)										
2010										
3º Trimestre	-1,7%		-2,6%		-4,4%		-3,5%		3,4%	
4º Trimestre	-1,3%		-1,8%		-3,8%		2,7%		1,6%	
2011										
1º Trimestre	-1,3%		-0,1%		-0,8%		1,6%		0,9%	
2º Trimestre	-0,9%		1,8%		2,6%		1,6%		-0,5%	
3º Trimestre	-2,1%		1,7%		3,7%		-4,3%		-0,7%	
4º Trimestre	-3,3%		-1,3%		0,6%		-8,2%		-2,4%	
2012										
1º Trimestre	-4,0%		-4,9%		-4,7%		-9,6%		-2,7%	
2º Trimestre	-4,8%		-3,9%		-3,6%		-7,0%		-3,0%	
3º Trimestre	-4,3%		-3,1%		-4,0%		-2,4%		2,0%	

Nota: dato en color azul significa

Fuente: Elaboración propia a partir de datos del INE - EPA

AFILIACIÓN A LA SEGURIDAD SOCIAL

16. Afiliación a la Seguridad Social
(en miles)

	Total		Turismo		Turismo asalariados		Turismo autónomos	
	Datos originales	Datos desestacionalizados	Datos originales	Datos desestacionalizados	Datos originales	Datos desestacionalizados	Datos originales	Datos desestacionalizados
2009	17.916,8		1.917,4		1.457,4		460,0	
2010	17.581,9		1.932,2		1.472,6		459,6	
2011	17.326,3		1.948,4		1.488,7		459,7	
Valor medio enero-septiembre 2012	16.831,2		1.960,0		1.499,5		460,3	
Porcentaje de variación medio 2012-2011 (enero-septiembre)	-3,1%		-0,2%		-0,3%		-0,1%	
2010								
3º Trimestre	17.620,0	17.552,9	2.001,8	1.931,9	1.535,3	1.471,6	466,5	460,7
4º Trimestre	17.551,6	17.530,7	1.894,6	1.939,3	1.437,7	1.478,1	456,8	461,1
2011								
1º Trimestre	17.300,2	17.453,8	1.860,5	1.938,4	1.407,9	1.476,3	452,7	460,9
2º Trimestre	17.452,9	17.390,6	1.996,5	1.953,3	1.533,5	1.491,7	463,0	461,0
3º Trimestre	17.378,0	17.295,6	2.036,9	1.958,3	1.569,9	1.496,4	466,9	460,9
4º Trimestre	17.174,1	17.141,7	1.899,6	1.943,1	1.443,5	1.483,9	456,1	460,2
2012								
1º Trimestre	16.838,4	16.979,0	1.862,5	1.942,0	1.411,5	1.482,3	451,0	459,3
2º Trimestre	16.907,9	16.841,2	1.989,5	1.944,3	1.527,2	1.483,4	462,3	460,3
3º Trimestre	16.747,4	16.673,2	2.027,9	1.949,5	1.560,0	1.487,3	467,5	461,4
Porcentajes de variación interanual (por trimestres)								
2010								
3º Trimestre	-1,3%		1,5%		1,9%		0,2%	
4º Trimestre	-1,2%		0,9%		1,1%		0,2%	
2011								
1º Trimestre	-1,3%		-0,2%		-0,2%		0,0%	
2º Trimestre	-1,0%		1,4%		1,8%		0,2%	
3º Trimestre	-1,4%		1,8%		2,3%		0,1%	
4º Trimestre	-2,2%		0,3%		0,4%		-0,2%	
2012								
1º Trimestre	-2,7%		0,1%		0,3%		-0,4%	
2º Trimestre	-3,1%		-0,4%		-0,4%		-0,2%	
3º Trimestre	-3,6%		-0,4%		-0,6%		0,1%	

Nota: dato en color azul significa dato estimado

Fuente: Elaboración propia a partir de datos de La Secretaría General de la Seguridad Social

PARO REGISTRADO (INEM)

17. Demandas pendientes de empleo
(en miles)

	Total		Hostelería	
	Datos originales	Datos desestacionalizados	Datos originales	Datos desestacionalizados
2009	3.645,7		310,0	
2010	4.060,8		349,0	
2011	4.257,2		366,5	
Valor medio enero-septiembre 2012	4.670,6		407,7	
Porcentaje de variación medio 2012-2011 (enero-septiembre)	11,0%		14,7%	
2010				
3º Trimestre	3.965,4	4.101,2	326,5	353,5
4º Trimestre	4.098,8	4.109,3	370,1	356,1
2011				
1º Trimestre	4.288,0	4.147,2	371,3	348,0
2º Trimestre	4.193,6	4.185,7	353,8	363,7
3º Trimestre	4.145,8	4.282,1	341,6	371,4
4º Trimestre	4.401,3	4.420,4	399,3	382,9
2012				
1º Trimestre	4.687,6	4.529,0	423,9	395,9
2º Trimestre	4.691,2	4.678,8	401,4	412,7
3º Trimestre	4.633,1	4.785,2	397,7	433,5
Porcentajes de variación interanual (por trimestres)				
2010				
3º Trimestre	9,3%		11,2%	
4º Trimestre	6,0%		8,5%	
2011				
1º Trimestre	4,2%		3,4%	
2º Trimestre	3,2%		4,0%	
3º Trimestre	4,5%		4,6%	
4º Trimestre	7,4%		7,9%	
2012				
1º Trimestre	9,3%		14,2%	
2º Trimestre	11,9%		13,5%	
3º Trimestre	11,8%		16,4%	

Nota: dato en color azul significa dato estimado

Fuente: Elaboración propia a partir de datos del SPEE

MERCADOS DE ORIGEN

18. Evolución de las principales macromagnitudes
Tasa de crecimiento interanual (Porcentajes)

	Reino Unido					Alemania					Francia					Italia				
	2º T	3º T	4º T	1º T	2º T	2º T	3º T	4º T	1º T	2º T	2º T	3º T	4º T	1º T	2º T	2º T	3º T	4º T	1º T	2º T
	2011	2011	2011	2012	2012	2011	2011	2011	2012	2012	2011	2011	2011	2012	2012	2011	2011	2011	2012	2012
PIB	0,7	0,6	0,7	-0,1	-0,5	3,0	2,7	1,9	1,2	1,0	1,7	1,5	1,2	0,4	0,3	1,0	0,4	-0,5	-1,5	-2,6
IPC	4,5	4,7	4,7	3,5	2,7	2,6	2,7	2,7	2,4	2,1	2,2	2,3	2,6	2,6	2,3	3,0	2,7	3,7	3,5	3,6
Tasa de paro*	7,9	8,3	8,3	8,2	7,9	6,0	5,8	5,7	5,6	5,5	9,6	9,6	9,8	10,0	10,3	8,0	8,5	9,2	10,1	10,6

* Tasa trimestral

	Países Nórdicos																			
	Dinamarca					Finlandia					Suecia					Noruega				
	2º T	3º T	4º T	1º T	2º T	2º T	3º T	4º T	1º T	2º T	2º T	3º T	4º T	1º T	2º T	2º T	3º T	4º T	1º T	2º T
PIB	1,4	-0,3	0,1	0,3	-0,6	1,9	3,7	0,8	1,8	0,1	4,6	4,1	1,2	1,4	1,3	0,7	3,6	1,8	4,2	4,8
IPC	3,0	2,6	2,5	2,7	2,2	3,4	3,6	3,0	3,0	3,0	1,8	1,6	0,9	0,9	0,9	1,5	1,5	0,8	0,6	0,0
Tasa de paro*	7,5	7,5	7,8	7,5	8,0	7,8	7,7	7,6	7,5	7,6	7,5	7,3	7,5	7,5	7,6	3,3	3,2	3,4	3,2	3,0

* Tasa trimestral

Fuente: Elaboración propia a partir de datos Eurostat y Oficinas estadísticas nacionales

COYUNTURA DE MERCADOS COMPETIDORES

19. Llegadas de turistas no residentes
(en miles)

	España	Francia	Italia	Portugal	Grecia	Croacia	Chipre	Túnez	Marruecos	Turquía	Egipto	EEUU	Méjico	Cuba	Rep. Dominicana	China
AÑO 2011																
MES																
Abril	4.729,4	-	3.633,0	-	-	458,5	199,8	313,9	-	2.889,5	-	5.516,1	-	-	378,0	-
Mayo	5.258,7	-	4.370,0	-	-	628,7	267,5	358,0	-	3.919,0	-	5.201,1	-	-	297,8	-
Junio	5.738,4	-	5.171,0	-	-	1.418,0	300,8	-	1.458,1	3.793,3	-	4.862,4	-	-	346,7	-
Julio	7.481,0	-	6.071,0	-	-	2.662,7	359,1	656,4	-	5.536,7	-	6.615,2	-	-	433,0	-
Agosto	7.640,8	-	5.457,0	-	-	2.770,5	337,0	-	-	5.606,4	-	6.671,1	-	-	328,3	-
Septiembre	5.843,6	-	4.921,0	-	-	1.183,7	304,3	-	-	5.313,7	-	5.351,5	-	-	239,7	-
Octubre	5.191,5	-	3.836,0	-	-	387,4	259,9	494,2	-	4.288,3	-	5.272,0	-	-	265,8	-
Noviembre	3.015,3	-	2.714,0	-	-	104,7	93,0	372,4	-	2.594,1	-	4.870,4	-	-	315,8	-
Diciembre	2.729,3	-	2.317,0	-	-	82,2	65,3	325,7	697,7	1.825,2	-	5.125,7	-	-	444,4	-
AÑO 2012																
MES																
Enero	2.778,1	-	2.553,0	290,2	-	57,3	47,6	-	780,0	1.790,2	820,1	4.567,3	1.989,5	293,3	430,2	-
Febrero	2.807,1	-	2.339,0	320,2	-	60,3	55,4	255,8	570,0	1.590,2	753,5	4.219,0	1.898,8	309,5	446,2	-
Marzo	3.596,7	-	3.010,0	474,1	-	144,4	-	-	642,0	2.101,9	926,8	5.408,9	2.257,5	349,9	479,4	-
Abril	4.532,8	-	3.750,0	706,2	-	465,3	189,6	-	774,0	2.231,9	1.047,2	5.674,4	1.861,0	288,2	399,1	-
Mayo	5.432,3	-	4.597,0	798,5	-	763,6	276,8	-	661,0	3.194,5	845,6	5.262,5	1.734,3	196,9	316,4	-
Junio	6.003,4	-	4.669,0	789,3	-	1.425,4	329,9	596,1	953,0	3.896,9	849,5	-	1.919,8	188,4	382,5	-
Julio	7.713,7	-	-	-	-	2.674,5	371,5	742,5	-	-	1.013,7	-	2.156,9	215,9	453,8	-
Agosto	7.862,6	-	-	-	-	-	-	739,7	-	-	-	-	-	-	353,6	-
Septiembre	-	-	-	-	-	-	-	-	-	-	-	-	-	-	-	-
Porcentajes de variación																
AÑO 2011																
MES																
Abril	20,9	5,7	5,2	18,2	18,8	28,3	43,0	-36,6	17,9	31,8	-35,7	12,3	9,3	13,4	14,0	3,6
Mayo	4,2	-10,3	-0,2	14,6	7,6	-8,9	3,7	-41,5	-4,0	3,6	-40,8	2,6	2,3	7,2	0,3	-0,6
Junio	8,5	10,1	11,6	16,2	17,2	22,3	9,3	-31,2	7,7	7,0	-28,9	3,7	2,9	6,1	-0,5	1,6
Julio	7,2	2,1	13,0	15,3	-	5,8	17,3	-38,3	-3,5	6,0	-28,2	5,8	4,8	1,6	3,7	2,4
Agosto	9,4	0,1	7,0	7,2	6,4	4,9	10,8	-36,6	-2,8	-1,5	-20,6	4,6	-9,9	0,9	-1,4	-0,5
Septiembre	9,2	1,4	7,8	8,4	12,7	18,7	5,2	-5,3	-2,8	11,1	-22,6	6,4	2,8	5,8	9,3	2,5
Octubre	8,0	3,5	6,4	5,1	8,6	13,7	7,5	-23,5	0,8	2,3	-27,5	1,3	-6,2	-1,9	7,5	3,1
Noviembre	3,6	3,2	0,1	-0,7	-9,0	3,4	0,3	1,1	-	-0,3	-27,5	7,1	-5,8	7,1	6,3	6,6
Diciembre	5,5	5,5	-1,7	-8,7	3,4	6,5	6,8	-21,6	-1,0	-6,9	-33,0	1,3	7,9	5,0	8,0	5,7
AÑO 2012																
MES																
Enero	4,6	6,2	5,5	5,1	-2,8	15,8	7,1	74,6	-9,1	-5,1	28,6	7,5	-0,8	-0,9	5,0	-0,2
Febrero	0,8	7,8	2,0	-0,7	-20,1	-6,3	-11,0	38,9	-4,7	-10,6	257,1	8,9	3,1	5,6	9,5	7,5
Marzo	2,5	4,7	-5,9	2,9	-12,7	24,0	-	47,4	-1,0	-11,7	73,2	14,1	8,2	10,9	9,0	2,8
Abril	-1,7	-0,4	3,1	3,6	-6,5	1,5	-5,1	49,9	-1,3	-2,1	30,8	2,3	-5,7	4,8	5,6	-1,6
Mayo	5,8	8,7	3,0	2,6	-12,2	21,5	3,5	39,5	2,6	-2,2	19,3	0,6	-6,4	7,1	6,2	-0,6
Junio	4,7	-	-10,3	4,1	-6,3	0,5	9,7	23,4	1,0	2,7	16,1	-	2,6	8,2	10,3	-1,0
Julio	4,4	-	-	-	-	0,4	3,4	13,5	-	-	8,3	-	-5,7	3,0	4,8	-4,9
Agosto	5,0	-	-	-	-	-	-	44,1	-	-	-	-	-	-	7,7	-
Septiembre	-	-	-	-	-	-	-	-	-	-	-	-	-	-	-	-

Fuente: Oficinas de estadística de los países competidores y OMT

Nota: "-" el dato absoluto no se encuentra publicado

COYUNTURA DE MERCADOS COMPETIDORES

20. Ingresos por turismo de no residentes
(porcentajes)

	España	Francia	Italia	Portugal	Grecia	Croacia	Chipre	Túnez	Marruecos	Turquía	Egipto	EEUU	Méjico	Cuba	Rep. Dominicana	China
Porcentajes de variación																
AÑO 2011																
MES *																
Enero	6,2	-	-	-	-	-	-	-	-	-	-	-	-	-7,1	-	-
Febrero	-	0,0	-2,8	-	6,1	-	4,9	-	-	17,4	-	7,4	-	-	-	-
Marzo	-	-	2,8	-	-	-15,4	-	-43,0	-	-	-34,0	-	-	9,8	2,9	-
Abril	18,7	-0,5	-	8,7	5,5	-	23,7	-	7,9	26,0	-	11,1	-6,4	-	-	3,3
Mayo	-	-	4,1	-	-	-	-	-	-	-	-	-	-	-	-	-
Junio	-	1,9	-	8,8	12,6	8,7	17,1	-50,7	9,3	21,5	-34,7	11,0	-3,2	-	3,6	-
Julio	9,7	-	-	-	-	-	-	-	-	-	-	-	-	-	-	1,8
Agosto	-	-	6,5	8,1	-	-	-	-	-	-	-	-	-	-	-	-
Septiembre	9,4	1,0	-	-	9,5	6,8	14,4	-32,9	-5,2	14,6	-26,1	11,3	-3,3	11,9	3,0	1,8
Octubre	7,9	-	6,3	7,7	10,0	-	13,6	-	-	-	-	-	-	-	-	-
Noviembre	-	-	-	-	-	-	-	-	4,6	13,2	-25,7	11,9	-3,0	-	-	2,0
Diciembre	8,6	-	5,3	7,2	9,5	-	12,9	-	3,7	10,6	-29,8	12,3	-0,8	-	-	5,8
AÑO 2012																
MES *																
Enero	3,3	-	-	-	-	-	-	-	-	-	-	-	-	-	-	-
Febrero	1,8	-5,2	2,3	10,2	-17,5	-	-6,5	-	-	0,8	-	-	4,8	-	-	5,1
Marzo	0,5	-	-1,8	-	-	19,2	-6,4	32,8	-0,7	-	23,6	11,4	-	8,7	5,9	-
Abril	-0,7	6,8	-	5,9	-12,2	-	-	-	1,0	-7,0	-	12,4	5,3	-	-	-
Mayo	-0,4	-	-	-	-	-	-	-	-	-	18,9	-	-	-	-	2,9
Junio	0,2	-	1,3	5,4	-10,0	-	41,3	-	-2,0	-	-	-	-	9,7	-	-
Julio	0,7	2,8	-	-	-	-	-	-	-	-0,8	13,4	8,9	6,3	-	-	1,1

* Variación del ingreso acumulado hasta el mes correspondiente

Fuente: Oficinas de estadística de los países competidores y OMT

Nota: "-" el dato no se encuentra publicado

INSTITUTO DE
ESTUDIOS
TURÍSTICOS

www.iet.tourspain.es

José Lázaro de Galdiano 6 - 28036 Madrid
Tel. +34 91 343 35 00 Fax +34 91 343 38 01



El Instituto de Estudios Turísticos, en virtud de lo establecido en el Real Decreto 561/2009, de 8 de abril, es el órgano responsable de la investigación de los factores que inciden sobre el turismo, así como de la elaboración, recopilación, valoración y difusión de estadísticas, datos y documentación relativos al mismo.

Además, el Instituto tiene como competencia la creación y difusión del conocimiento y de la inteligencia turística y la coordinación de la información sobre el sector turístico generada por las distintas unidades administrativas dependientes de la Secretaría de Estado de Turismo y del organismo autónomo Instituto de Turismo de España (TURESPAÑA).

El trabajo de investigación que lleva a cabo el Instituto se centra en los aspectos económicos y socio-demográficos del turismo, para lo cual dispone de la información generada por las tres principales operaciones estadísticas que desarrolla: Movimientos turísticos de los españoles (Familitur), Movimientos turísticos en fronteras (Frontur) y Encuesta de gasto turístico (Egatur), todas ellas de periodicidad mensual.

El Instituto de Estudios Turísticos explota información estadística procedente de fuentes externas, como son la evolución de llegadas de pasajeros internacionales en compañías de bajo coste y el empleo en el sector turístico, información que difunde de manera periódica. Asimismo, difunde otra información estadística de interés procedente de otros organismos.

Estos contenidos, así como la documentación turística existente en el Centro de Documentación Turística de España (CDTE), se encuentra disponible en la página web: www.iet.tourspain.es.

COYUNTUR
Nº 11, III trimestre 2012

Informe de
**Boletín trimestral de coyuntura
turística (COYUNTUR)**