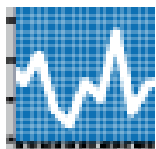


Instituto de Turismo de España



**COYUNTUR**

Boletín Trimestral de  
Coyuntura Turística



Nº 12, IV trimestre 2012

**Boletín trimestral de coyuntura  
turística (COYUNTUR)**



MINISTERIO  
DE INDUSTRIA, ENERGÍA  
Y TURISMO



INSTITUTO  
DE TURISMO  
DE ESPAÑA



Instituto de Estudios  
Turísticos

**EQUIPO DE TRABAJO:** Instituto de Estudios Turísticos



**MINISTERIO DE INDUSTRIA, ENERGIA Y TURISMO  
INSTITUTO DE TURISMO DE ESPAÑA  
INSTITUTO DE ESTUDIOS TURÍSTICOS**

Catálogo general de publicaciones oficiales  
<http://www.O60.es>

NIPO: 072-12-023-0

Realizado por: Instituto de Estudios Turísticos (IET)

Esta publicación no puede ser reproducida, en ninguna forma y por ningún medio, sin permiso escrito del Instituto de Estudios Turísticos

## ÍNDICE

	<b>Página</b>
<b>1. Previsiones y rasgos tendenciales del turismo</b> .....	<b>5</b>
<b>2. Demanda</b> .....	<b>6</b>
2.1 Llegada de turistas no residentes .....	6
2.2. Llegada de turistas por mercados de origen.....	7
2.3. Llegada de turistas por comunidad autónoma de destino.....	9
2.4. Llegada de turistas no residentes. Organización del viaje .....	10
2.5. Demanda de servicios turísticos de los residentes.....	11
2.6. Demanda sectorial de servicios turísticos .....	12
<b>3. Oferta</b> .....	<b>13</b>
<b>4. Precios</b> .....	<b>14</b>
<b>5. Contribución económica del sector turístico</b> .....	<b>15</b>
5.1. Balanza de pagos .....	15
5.2. Empleo .....	15
<b>6. Previsiones para el primer trimestre de 2013</b> .....	<b>16</b>
<b>Tablas de resultados</b> .....	<b>18</b>



## 1. Previsiones y rasgos tendenciales del turismo<sup>1</sup>

La demanda exterior de servicios turísticos cierra con cifras positivas el año 2012, tras la notable expansión experimentada en 2011. La llegada de turistas, el gasto total y el gasto total sin transporte han registrado una evolución positiva.

Para el **primer trimestre del año 2013**, condicionado por el efecto de la Semana Santa se pronostica que la entrada de turistas podría crecer hasta un **+7,4%** (9,9 millones) sobre el mismo periodo del año anterior. El *gasto total* previsto ascenderá a algo menos de 9,5 mil millones de euros (**+6%**). Por el contrario el *empleo* en el sector turístico, medido por el número de afiliados a la Seguridad Social en turismo, retrocederá un **-1,4%**, esta disminución será más suave que la esperada para el conjunto de la economía.

Los rasgos tendenciales de las principales variables del **turismo receptor**, llegadas de turistas, gasto total y pernoctaciones en establecimientos hoteleros, han presentado crecimientos moderados a lo largo del año, con una desaceleración en el último trimestre. El gasto medio diario excluido el transporte mantiene un crecimiento ligero estable, acompañado de una disminución en la estancia media.

**Por mercados de origen**, en este trimestre, destaca el *mercado británico* por el comportamiento expansivo del gasto, las pernoctaciones tienden a mejorar y el ritmo en la entrada de turistas disminuye. Aunque el *mercado alemán* permanece con un moderado crecimiento estable, existen elementos que inciden en cierta desaceleración desde la segunda mitad de año, siendo el gasto la variable que más se resiente. Por su parte las pernoctaciones muestran un ritmo negativo. El *mercado francés*

presenta un incremento en las llegadas y apenas crecimiento en el gasto, lo que deriva en una disminución del gasto medio diario. El *mercado italiano* sigue el *retroceso de meses anteriores*. La clara tendencia expansiva con la que el *mercado nórdico* intensificaba su crecimiento desde la primavera, se modera en los últimos meses de 2012.

Desde la perspectiva de las **comunidades autónomas**, *Cataluña* registra una evolución positiva en llegadas y gasto durante todo el año. La *Comunidad de Madrid* desacelera el ritmo expansivo de los primeros meses del año. *Andalucía* y la *Comunidad Valenciana* amortiguan la desaceleración de comienzos del año y en el segundo semestre registran evoluciones positivas. *Canarias* continúa con una pequeña disminución en la recepción de llegadas de turistas y un crecimiento moderado del gasto. En *Baleares* el gasto crece con intensidad y las llegadas moderadamente.

Las **pernoctaciones hoteleras** de los no residentes continúan con el ritmo moderado de crecimiento observado en meses anteriores.

La **Balanza de pagos** apunta una tendencia de incrementos suaves pero en paulatino descenso. El superávit turístico en el periodo enero-octubre ha cubierto el 123% del déficit comercial.

El **turismo de los residentes** muestra una tendencia negativa en 2012 y no presenta síntomas de recuperación en los últimos meses del año. Los viajes internos aumentan moderadamente, aunque sigue disminuyendo el nivel del gasto asociado. El uso del establecimiento hotelero por parte de los residentes cae aun más desde septiembre, frente al ligero avance del alojamiento extra-hotelero. Los viajes y el presupuesto para ir al extranjero siguen en retroceso.

<sup>1</sup> El Informe Coyuntur analiza la tendencia- ciclo de los principales indicadores del sector turístico, aplicando técnicas estadísticas similares a las utilizadas por el Banco de España y otros centros de estudio estadístico (programa Tramo-Seats). Esta metodología permite obtener predicciones.

## 2. Demanda

La demanda de servicios turísticos, en el cuarto trimestre de 2012 presenta una cierta desaceleración en relación a los trimestres anteriores. Los indicadores de la demanda exterior siguen mostrando moderados incrementos pero más suaves que los registrados en los tres trimestres anteriores. Por su parte los indicadores de la demanda de los residentes siguen en una tendencia de contracción sin síntomas de recuperación condicionados por la situación de debilidad de la economía española.

La evolución de la demanda exterior de servicios turísticos en el cuarto trimestre de 2012 registra crecimientos, aunque menores que en los trimestres anteriores. Por otra parte, la demanda interna de los residentes mantiene una tendencia de contracción, sin atisbos de pronta recuperación, ante la actual situación económica.

Nuestros principales países competidores de la cuenca mediterránea, Túnez y Egipto recuperaron dinamismo en los dos trimestres centrales del año con cifras de incremento de dos dígitos, pero en el cuarto trimestre han vuelto a perder fuelle condicionados en gran medida por la falta de estabilidad política y social. Grecia encadena sucesivos descensos a lo largo del 2012 y Turquía con un volumen de turistas más similar al de España ha registrado subidas desde junio.

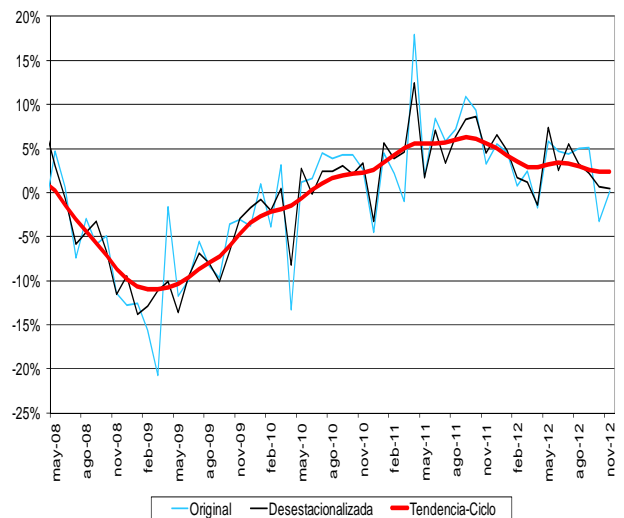
### 2.1 Llegada de turistas no residentes

Las cifras en ciclo-tendencia observadas desde principios del año 2012 hasta noviembre, último dato disponible, indican una moderación del crecimiento. La llegada de turistas presenta una tendencia de subida en noviembre inferior a la registrada en meses anteriores. Por su parte las pernoctaciones hoteleras de los no residentes, aunque también presentan una tendencia positiva registran incrementos más suaves que las llegadas.

La **llegada** a España de **turistas** ha experimentado crecimientos moderados en

ciclo-tendencia desde comienzos del año, con un ritmo que se ha ido suavizando según avanzaban los meses; en enero registraba una variación tendencial de un 4,3%, en julio de un 3,3% y en noviembre un 2,4%. Estas tasas dejan atrás el notable crecimiento del segundo semestre del año 2011 en torno al 6% tendencial.

#### Variación interanual de la entrada de turistas no residentes (%)



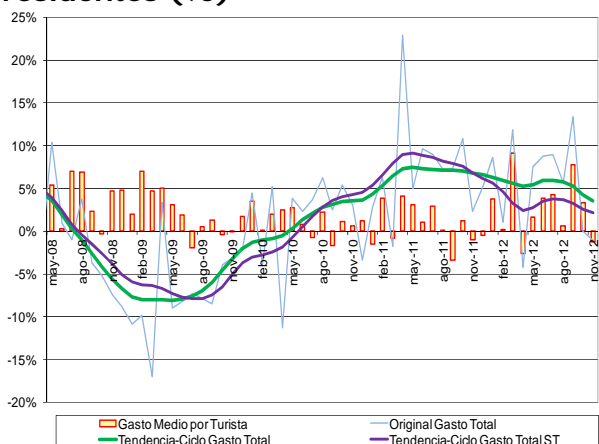
Fuente: Elaboración propia a partir de IET- Frontur

El indicador de **pernoctaciones** de los turistas en alojamiento hotelero ha seguido un ritmo de expansión moderado similar a la llegada de turistas pero con cifras inferiores. En enero se alcanzaba una variación tendencial de un 5%, en julio un 2,9% y en noviembre desciende hasta un 1,9%. Las pernoctaciones en alojamiento extra-hoteleros han presentado un comportamiento débil a lo largo del año, con tendencias negativas las de no residentes que se han dirigido a vivienda propia y de familiares o amigos. Por el contrario, los que han optado por la vivienda en alquiler si han reflejado una tendencia positiva que se mantiene estable desde julio.

El **gasto total** realizado por los turistas contemplando todos sus componentes (transporte, alojamiento, compras de otros bienes y servicios...) ha presentado un ritmo tendencial de expansión estable a lo largo de los nueve primeros meses con subidas en torno al 5,7% en promedio. A partir de octubre se aprecia una desaceleración siendo la variación interanual en noviembre del 3,6%.

Desde la perspectiva del **gasto total sin transporte**, la tendencia a lo largo del año ha sido positiva alternando periodos de aceleración y desaceleración. En el primer trimestre la variación interanual en ciclo-tendencia era de un 4,5%, en los siguientes meses minoró el crecimiento, estando en torno a un 2,9%, en los meses de verano se dinamiza el ritmo con subidas cercanas al 3,6%, y ya a partir de octubre se observa una desaceleración, siendo en noviembre el incremento solo de un 2,1%. El gasto medio diario sin transporte ha minorado su tasa de crecimiento desde abril permaneciendo constante desde entonces con incrementos cercanos al 2%. El gasto medio por turista sin transporte ha permanecido estable a lo largo del año. La estancia media ha sufrido descensos a lo largo de todo el año.

**Variación interanual del gasto total-gasto medio por persona y del gasto total sin transporte de los turistas no residentes (%)**



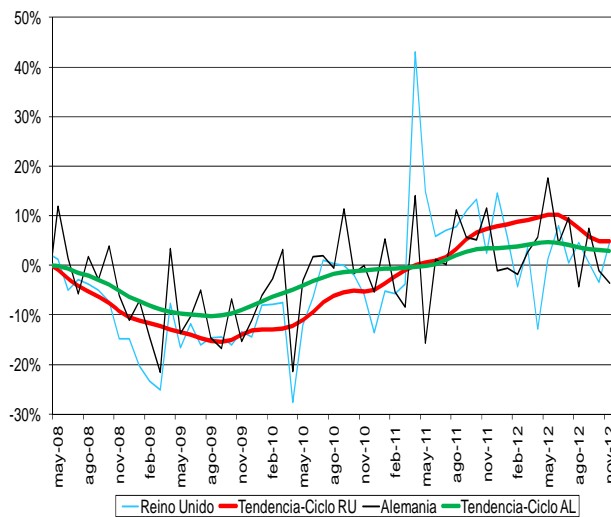
Fuente: Elaboración propia a partir de IET- Egatur

**2.2. Llegada de turistas por mercados de origen**

Estos últimos meses el comportamiento tendencial de los principales mercados del turismo español no ha experimentado grandes cambios. Este período ha estado marcado por la estabilidad o desaceleración en los principales mercados como Alemania y Reino Unido, cierta tendencia a la estabilidad en Francia y deterioro, menos intenso que los meses precedentes, en el mercado Italiano, mientras que los países nórdicos parecen estar perdiendo parte del dinamismo que tenían meses atrás.

Los flujos turísticos procedentes del **Reino Unido** continúan en estos últimos meses una senda de crecimiento más o menos intensa. El período de aceleración que se ponía de manifiesto claramente en los meses de verano no parece haberse agotado. Tanto las pernoctaciones como el gasto siguen aumentando; en noviembre las pernoctaciones rozan el 2% de crecimiento tendencial y el gasto encadena cinco meses con tasas de crecimiento en ciclo-tendencia de más del 10% (11,8% en noviembre), en este contexto es la serie del número de turistas la que arroja una nota discordante, iniciando una desaceleración tendencial después del verano que en noviembre parece estabilizarse en un crecimiento del 5%. El comportamiento de estas variables deriva en una estabilidad de los gastos medios. El gasto medio diario mantiene una subida constante a meses anteriores con un nivel notable, 8,2% en noviembre. Cabe resaltar que las cifras macroeconómicas en el Reino Unido no han sufrido empeoramiento en los últimos meses, por el contrario se ha producido una leve mejora de su crecimiento, mostrando una tasa de paro estable del 8%.

**Variación interanual de la entrada de turistas de turistas del Reino Unido y Alemania (%)**



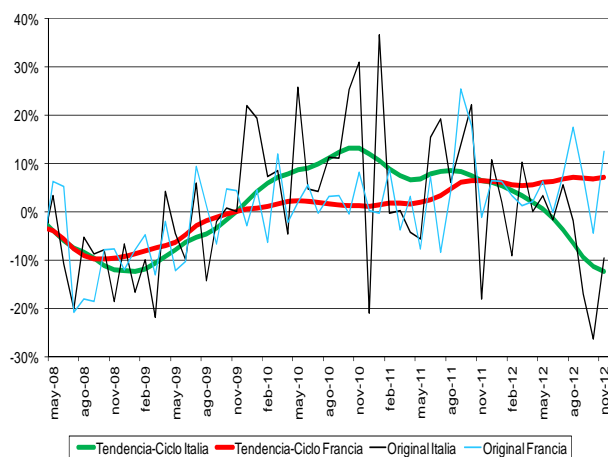
Fuente: Elaboración propia a partir de IET- Frontur

La marcada estabilidad del crecimiento tendencial en el **mercado alemán** en el último año se sigue manteniendo en estos últimos meses, si bien persisten los elementos que inciden en cierta desaceleración desde mitad de año. El gasto es la variable que tiene una mayor desaceleración tendencial, pues en

noviembre el 2,5% de crecimiento es casi un punto y medio menor respecto a las cifras de primavera. Por otra parte, el número de turistas tiene un comportamiento similar al del gasto, con una tasa tendencial en noviembre del 2,9%. La tendencia de las pernoctaciones hoteleras y no hoteleras es negativa. Este contexto se traduce en un aumento del gasto medio diario, que muestra gran estabilidad en torno al 5,6% de crecimiento. La situación macroeconómica en Alemania no ha experimentado una coyuntura diferente en los últimos meses, manteniendo una tasa de desempleo reducida y estable y un leve crecimiento económico con perspectivas de intensificarse el año próximo.

El comportamiento del **mercado francés** parece haber alcanzado en los primeros meses del otoño una estabilidad que no mostraba a lo largo de este año, estabilizando sus flujos físicos y mejorando la tendencia de sus gastos totales. La cifra de turistas residentes en Francia, en constante expansión tendencial desde 2010, se estabiliza desde comienzo de verano en torno al 7%, tendencia que continúa hasta noviembre con un crecimiento del 7,2%. Esta tendencia estable es compartida por los flujos de pernoctaciones, si bien en este caso, esta estabilidad del crecimiento es mucho más moderada y constante. La senda a una desaceleración moderada del gasto de este colectivo de turistas reduce su intensidad a lo largo de todo el verano y principios del otoño, para mostrar en noviembre un crecimiento tendencial del 0,6%, crecimiento positivo que no se observaba en esta serie desde principios de este año. El comportamiento general de estas variables conlleva un acercamiento del gasto medio a valores de equilibrio, si bien todavía en noviembre tiene un crecimiento negativo menor del -1%. El panorama macroeconómico francés no experimenta en estos últimos meses una mejoría respecto a la tendencia general de todo el año, con una reducción del crecimiento y aumento de la tasa de desempleo, si bien las perspectivas para el conjunto del 2012 indican todavía un crecimiento positivo, que las predicciones mejoran en 2013.

### Variación interanual de la entrada de turistas de Italia y Francia (%)



Fuente: Elaboración propia a partir de IET- Frontur

Continúa la clara tendencia negativa del **mercado italiano** si bien alguna de las variables del mismo pudiera haber perdido la intensidad de descenso para entrar en unas tasas de variación negativas estables. La serie de turistas residentes en Italia sigue una clara tendencia negativa desde principios de verano, intensificándose notablemente en estos últimos meses, presentando en noviembre un descenso del -12,3%, el mínimo de los últimos cuatro años. Esta tendencia es compartida por las pernoctaciones, que en todo 2012 han presentado valores de crecimiento negativo que se han intensificado claramente desde principios de verano. En esta línea en noviembre la tasa fue del -5,5%, repitiendo la caída tendencial de octubre y pudiendo mostrar cierta estabilidad en torno a esta cota de descenso. El gasto de este colectivo también experimenta un descenso tendencial, si bien el mismo va perdiendo intensidad, pues desde finales de verano se dan variaciones negativas cada vez más reducidas, siendo el de noviembre del -4,5%, por primera vez por encima del -5%, cota que no se alcanzaba en todo el año. El deterioro tendencial de estas variables, no obstante, ha propiciado una recuperación de los gastos medios diarios, que por primera vez en octubre arrojan un crecimiento positivo, que se vuelve ligeramente más intenso en noviembre (1,1%). Italia continúa con un difícil panorama macroeconómico en 2012, si bien las predicciones para 2013 son más positivas, con una estabilización de su tasa de desempleo y una caída más reducida del crecimiento económico.



La clara tendencia expansiva, con la que el **mercado nórdico** intensificaba su crecimiento desde primavera, se ve moderada a finales de 2012, aunque siempre con unas tasas de variación por encima del 5% en gasto y número de turistas. Las llegadas a España de turistas nórdicos han visto reducir su crecimiento tendencial sensiblemente desde el verano, donde superaba sin dificultad valores del 10%, para pasar a marcar en noviembre un valor cercano al 8%. Esta pérdida de fuelle en el crecimiento se produce también en el gasto, donde el crecimiento tendencial, todavía de dos dígitos de noviembre (10,6%) se ha reducido notablemente, respecto de tasas de variación que superaban en verano en algún mes el 20%. La serie de pernотaciones de este mercado tiene por el contrario un comportamiento diferente, pues su crecimiento tendencial continúa expandiéndose de manera muy moderada, hacia una estabilidad de crecimientos en torno del 7,5%, como el alcanzado en noviembre. Consecuentemente con estas series los gastos medios moderan también notablemente su crecimiento con una tasa de variación del 0,9% en el gasto medio diario en noviembre.

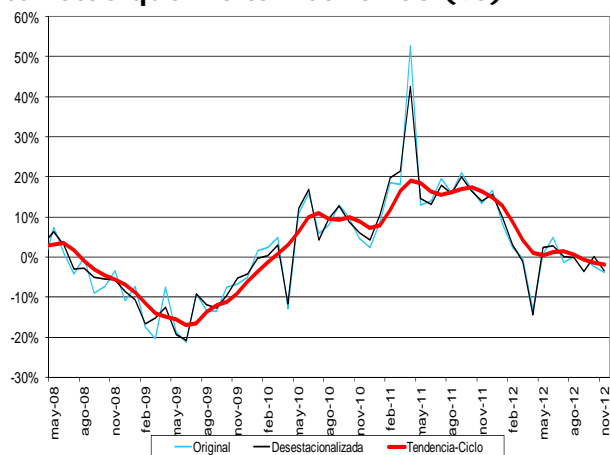
### 2.3. Llegada de turistas por comunidad autónoma de destino

Cataluña registra una evolución positiva en llegadas y gasto durante todo el 2012. La Comunidad de Madrid desacelera el ritmo expansivo de los primeros meses del año. Andalucía y la Comunidad Valenciana amortiguan la desaceleración de comienzos del año y en el segundo semestre registran evoluciones positivas. Canarias continúa con una disminución en la recepción de llegadas de turistas y un crecimiento moderado del gasto. En Baleares el gasto crece con intensidad y las llegadas moderadamente.

La llegada de turistas a **Canarias** se ha desacelerado según transcurría el año. En el primer trimestre apuntaba una variación tendencial de un 4,5%, en el tercero la tendencia cambiaba a signo negativo con un -0,6%, siendo en noviembre del -2,2%. Las pernотaciones hoteleras también muestran desaceleración desde junio, pero mantienen

un ritmo de moderado crecimiento, un 1% en noviembre. Por el contrario los indicadores de gasto muestran un ciclo positivo, aunque se han ido moderando el crecimiento desde el verano. El gasto total anota una cifra de un 3,9% en noviembre, último dato disponible. El gasto medio diario recoge una tendencia de incrementos más favorable que la de 2011, pero acompañado de la disminución de la estancia media.

#### Variación interanual de la entrada de turistas que visitan Canarias (%)



Fuente: Elaboración propia a partir de IET- Frontur

**Baleares**, presenta en la llegada de turistas en ciclo-tendencia tasas de crecimiento moderadas, desde julio en torno a un 3%, aunque minorándose en noviembre hasta un 1%. Las pernотaciones hoteleras reflejan desaceleración, con descensos a principios de año, volviendo a la senda positiva a partir de mayo, y ya en noviembre han retomado la senda negativa otra vez. Desde la perspectiva del gasto, se observa una tendencia acelerada en los últimos meses del año, registrándose una subida de un 11,1% en noviembre, último dato disponible. El gasto medio diario sigue la misma pauta que el anterior pero con una intensidad mucho menor, registrando una variación para ese mes de un 3,8%.

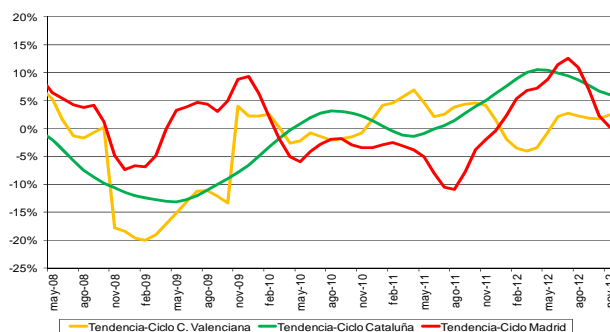
En **Andalucía** la llegada de turistas ha mostrado una tendencia negativa desde comienzos de 2012, en julio comenzaron los signos de recuperación, invirtiéndose la tendencia en octubre y alcanzando una subida de un 1,2% en noviembre. Por su parte, las pernотaciones hoteleras han registrado una dinámica opuesta a las llegadas, pues empezaron el año con una senda positiva pero en agosto comenzó la desaceleración que se tradujo en descenso

desde octubre, en noviembre la variación fue del -1,9%. El gasto total sufrió variaciones negativas en el primer semestre del año, sin embargo retomó una evolución positiva desde julio, alcanzando un 8,2% de subida tendencial en noviembre, último mes disponible. El gasto medio diario presenta incrementos estables desde el segundo semestre cercanos al 2%.

En la **Comunidad Valenciana** la llegada de turistas comenzó el año 2012 con un ritmo negativo que ha perdurado hasta mayo. A partir de junio la tendencia ha cambiado a positiva, con un 2,1% de incremento y situándose en noviembre en una subida en ciclo-tendencia del 2,4%. Las pernoctaciones hoteleras muestran en tendencia mayores subidas que las llegadas, en noviembre la variación fue del 7%. Por su parte el gasto que ha registrado un ritmo muy moderado de crecimiento a lo largo del año comenzó a acelerarse en mayo, y en agosto alcanzó una variación interanual de un 15%. Sin embargo posteriormente ha minorado su subida hasta un 4,3% en noviembre. El gasto medio diario presenta una tendencia positiva pero en desaceleración.

En **Cataluña** los ritmos en la llegada de turistas, pernoctaciones hoteleras e indicadores de gasto han mantenido una evolución positiva a lo largo del 2012. Las llegadas registran en mayo una tasa de variación en ciclo-tendencia del 10,4%, aunque en noviembre el incremento fue menor (6,1%). Las pernoctaciones con incrementos menores en la primera mitad del año, para mayo del 4,1%, se han acelerado a finales de año con subida tendencial de un 6,8% en noviembre. El gasto con subidas de dos dígitos en torno al 10% en los dos trimestres anteriores del año, cae ligeramente a un 9% en noviembre, y el gasto medio diario presenta una variación tendencial del 2,3%.

### Variación interanual de la entrada de turistas que visitan las comunidades autónomas de Cataluña, Valencia y Madrid (%)



Fuente: Elaboración propia a partir de IET- Frontur

La **Comunidad de Madrid** que en el primer semestre de año mostraba una tendencia con dos dígitos de crecimiento en la llegada de no residentes, ha abandonado bruscamente estas subidas a partir de septiembre, y presenta en noviembre una tasa evolutiva de un 1%. Por el contrario las pernoctaciones hoteleras experimentan una tendencia con variaciones negativas.

Por su parte el gasto experimenta una senda de crecimiento hasta julio en torno al 4%, posteriormente comienza una ralentización y en noviembre alcanza un 3,6%. El gasto medio diario muestra una senda de subidas muy débiles desde septiembre, con descenso en noviembre.

## 2.4. Llegada de turistas no residentes. Organización del viaje

Al analizar las series de turistas según la forma de organización del viaje, con y sin paquete turístico, se mantiene un comportamiento de clara desaceleración de sus crecimientos.

La tendencia de las variables relativas a los turistas que acceden a nuestro país con **paquete turístico**, prosigue en estos meses un proceso de desaceleración que se atisbaba desde finales de 2011, si bien todavía muestra crecimientos positivos. El número de turistas con organización completa presenta en su ciclo-tendencia de noviembre un crecimiento interanual del 1,7%, el mínimo de los últimos dos años en un claro recorrido hacia posiciones de equilibrio. Este comportamiento es compartido por el gasto, si bien esta variable

mantiene unos crecimientos tendenciales sensiblemente mayores, en este caso el 6,5% de crecimiento de noviembre, aunque también es un mínimo anual.

Por su parte los turistas cuya forma de organización **no** fue con **paquete turístico** también parecen mostrar en su tendencia cierta desaceleración, con un perfil más suave en el número de turistas pero compartida con el gasto. El número de llegadas de este colectivo tiene una clara tendencia hacia posiciones de equilibrio, aunque parece mostrar cierta resistencia a perder la cota del 1% de crecimiento tendencial, siendo en noviembre del 1,6%. El gasto de este agregado de turistas ha evidenciado desde verano una acusada desaceleración de sus crecimientos tendenciales, que se reducen desde valores por encima del 6% al 1,3% del mes de noviembre que marca un mínimo del año. Este comportamiento conjunto de las series se traduce en una paulatina desaceleración del crecimiento del gasto medio, que en términos diarios se sitúa en noviembre rozando el 2%.

## 2.5. Demanda de servicios turísticos de los residentes

El **turismo nacional** refleja por una parte un ligero incremento, aunque con altibajos según los meses, en los viajes y por otra parte una reducción del gasto asociado a los mismos.

La evolución de los viajes totales realizados por los residentes en 2012 pasa del 2,3% en enero al 0,2% en marzo, entrando en senda negativa de abril (-0,7%) a julio (-1,3%), con un mínimo en mayo del -1,6%, y recuperando la evolución positiva en agosto (0,3%), confirmada con tasas superiores desde septiembre, siendo de 3,4% en noviembre, último dato disponible. En relación al gasto asociado se registran caídas tendenciales, continuando la senda negativa iniciada a comienzos de 2009, aunque con mayor intensidad en el descenso, con un máximo de retroceso cercano al -8% interanual en marzo, abril y mayo de 2012. En el último trimestre del año parece moderarse la caída del gasto en turismo nacional, la variación interanual tendencial

en noviembre se sitúa en un -5,6% en noviembre.

El contexto socioeconómico actual de España, caracterizado por un elevado nivel de desempleo y consumo e inversión en tasas negativas, debido a las tensiones de la economía interna y al ajuste fiscal para poder cumplir con el techo de déficit público impuesto por la Unión Europea incide de forma negativa en el turismo de los residentes, dejándose notar en el gasto realizado y en la demanda de servicios turísticos en hoteles y transporte aéreo.

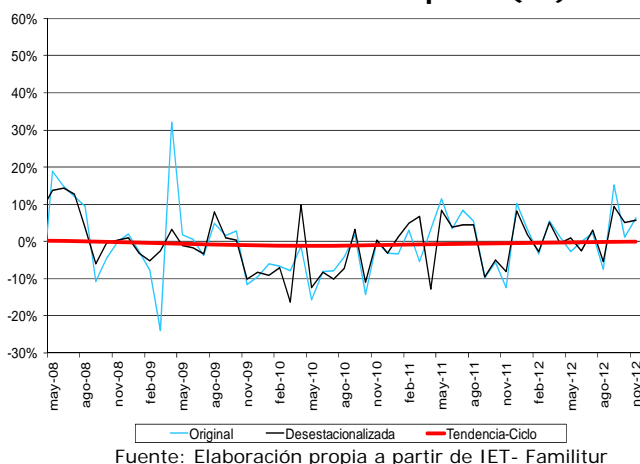
El indicador de confianza del consumidor en España se ha deteriorado en el último año, pasando del 70,5% en noviembre del 2011 al 45% en noviembre de 2012. Esto es fruto de la elevada incertidumbre, la pérdida de poder adquisitivo del consumidor y la intensificación del aumento del desempleo, que hace caer el consumo de los hogares. Al reducirse los gastos en turismo de las familias, cambian sus decisiones o pautas turísticas, adaptándose al nuevo entorno, traduciéndose en una menor demanda del alojamiento hotelero y una mayor utilización de viviendas gratuitas, de familiares/amigos, etc. como alojamientos turísticos.

La Encuesta de Población Activa en el 3<sup>er</sup> trimestre de 2012 reafirma la difícil situación. El 10% de los hogares tenían a todos sus miembros desempleados, un 22% más que hace un año, y la tasa de paro (25,0%) es la mayor de los últimos veinte años.

El turismo de los residentes analizando por destinos y según el último dato disponible de Familitur, noviembre 2012, indica que los **viajes internos** de los residentes en España presentan una tendencia de atonía, con tasas alrededor del 0%, mientras que su gasto asociado se reduce en un -4,0%, en promedio del año. Y respecto a los **viajes al extranjero** se observa una tendencia positiva, aunque más moderada que en 2011, sin embargo su gasto asociado se reduce (-1,5% de media en el año).

Es decir, en el año 2012 como tónica general, en ciclo-tendencia, se produce un ligero incremento de los viajes totales con reducción de su gasto asociado.

### Variación interanual de los viajes internos de residentes en España (%)



La disminución del gasto del turismo nacional afecta también a la evolución de los **vuelos nacionales**, que de forma tendencial cayeron un -23,3% en noviembre de 2012. En el año anterior en promedio descendieron un -2,8%.

## 2.6. Demanda sectorial de servicios turísticos

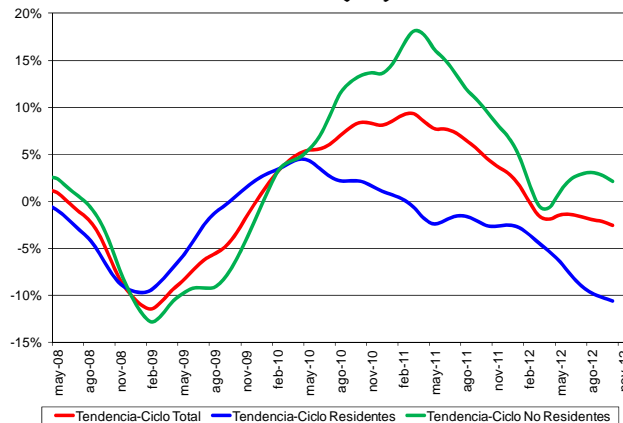
En España la demanda turística global está debilitada, debido a la inferior demanda interna y a una menor intensidad del crecimiento del turismo receptor, que no llega a compensar la caída interna.

Las **pernoctaciones hoteleras** de los **residentes** en 2012 intensifican el descenso tendencial iniciado a comienzos del 2011, dándose la mayor caída interanual en noviembre (-11,1%), último dato disponible. Las pernoctaciones hoteleras realizadas por los **no residentes**, después de un notable incremento en los últimos dos años, comenzaron el 2012 desacelerándose e incluso presentaron en marzo y abril resultados negativos, aunque recuperaron incrementos positivos desde mayo y su tasa tendencial se ha mantenido entre el 2% y el 3%. En noviembre la misma ha sido del 1,9%.

El efecto neto generado ha sido, que el incremento de demanda hotelera de los no residentes sea insuficiente para amortiguar el fuerte descenso en la demanda hotelera por parte de los residentes. La evolución de las **pernoctaciones hoteleras totales** en ciclo-tendencia ha pasado de un incremento del 1,9% en enero 2012, a tasas de

variación negativas desde marzo hasta finales de año, en noviembre (-3,0%), último dato disponible.

### Variación interanual de pernoctaciones totales, de residentes y de no residentes en hoteles (%)



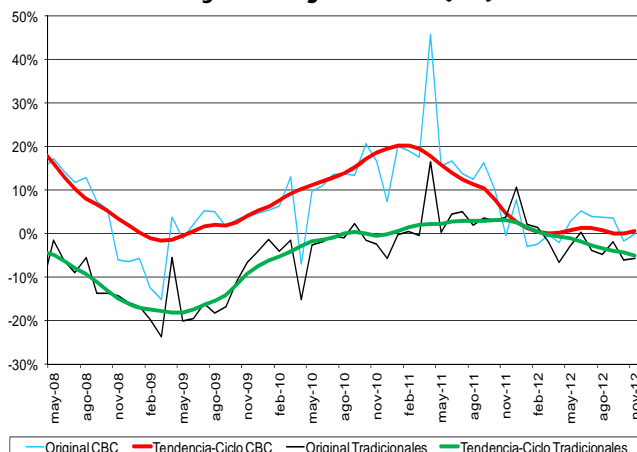
Los indicadores referentes al transporte aéreo, reflejan que en conjunto disminuyen los vuelos y el volumen de pasajeros. Las compañías de bajo coste están resistiendo mejor la situación de caída en la demanda.

Los **pasajeros** llegados a España en **compañías de bajo coste** (CBC) crecen, aunque débilmente, un 0,5% en noviembre 2012, dejando atrás las subidas de dos dígitos del 2011 (+12,8%). Por otra parte, han descendido los pasajeros que viajan en **compañías tradicionales**, esta reducción tendencial empezó en marzo de 2012, alcanzando un mínimo en noviembre (-5,0%), último dato disponible. El leve incremento en las CBC no compensa la caída en las tradicionales y los pasajeros totales disminuyen un -2,1% en noviembre.

Los **vuelos** ya presentaban una evolución interanual negativa desde finales de 2011, aunque en este año se acelera la caída. En noviembre del 2012, disminuyeron de forma tendencial los vuelos totales un -12,6% debido tanto a los vuelos nacionales (-23,3%) como a los internacionales (-5,2%).

El mayor descenso en vuelos que en pasajeros evidencia una optimización de la capacidad de los aviones y una mejora en su eficiencia operativa.

### Variación interanual del número de pasajeros internacionales de compañías tradicionales y de bajo coste (%)



Fuente: Elaboración propia a partir de AENA

Y en otro orden de cosas cabe resaltar que las llegadas de turistas no residentes por **carretera**, que no presentaban una evolución interanual en ciclo-tendencia positiva de forma sostenida desde 2006, comienzan en mayo del 2012 una evolución favorable con siete meses consecutivos en positivo, siendo la tasa en noviembre del 1,6%.

## 3. Oferta

En conjunto, el comportamiento tendencial del agregado y de las actividades más relacionadas con el turismo se instala en una dinámica negativa de crecimiento que por lo general se intensifica en los últimos meses.

La atonía de la demanda interna sigue condicionando a una oferta que no obtiene el suficiente dinamismo del relativo buen comportamiento del turismo receptor.

Prosigue el deterioro tendencial del agregado de facturación del turismo, que alcanza un nuevo mínimo del último trienio, con tasas muy inferiores al -5%. Este índice en octubre se posiciona en un descenso tendencial del -7,4%, después de que en el verano se intensificaran en dos puntos negativos los valores de equilibrio de la primavera, pasando de valores en torno al -5% en abril o mayo a menos del -6% en julio y cerca del -7% en agosto.

Por primera vez, en los últimos meses la tendencia del índice de facturación de la **actividad de alojamiento** comparte la del agregado de turismo, reduciendo sensiblemente sus tasas de crecimiento, lo que intensifica su descenso de actividad en unos dos puntos negativos, alcanzando en octubre mínimos de los últimos dos años, con una cota del -3,9% en octubre.

La **actividad de restauración** no parece que tenga señales de contener la intensificación de su descenso tendencial de actividad, que se prolonga desde verano de 2011. Octubre marca un nuevo mínimo del año con el -7,7%, afectando en gran medida al comportamiento del agregado de turismo. Esta actividad sigue sufriendo especialmente el retraimiento de la demanda interna, debido a la gran influencia de la misma, mucho mayor que en otras actividades relacionadas con el turismo.

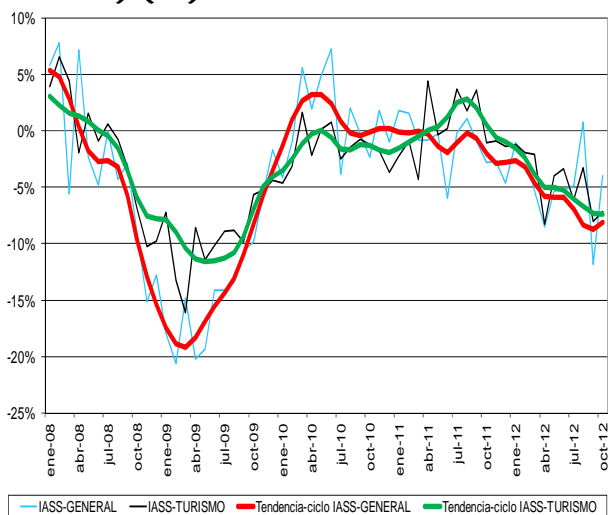
Los **servicios de agencias** de viaje tampoco son ajenos a la tendencia general de las actividades que componen el agregado de turismo e intensifican su caída tendencial de facturación en estos últimos meses, con un descenso del -5,5% en octubre, entre dos y tres puntos menos que las tasas de crecimiento, también negativas de la primavera.

La tendencia de la facturación de las actividades más relacionadas con el turismo no es diferente de la que muestra el **agregado de servicios**, que también intensifica en los últimos meses su caída tendencial de facturación, ahora por debajo del -8%. Después de que en los meses de primavera se observaran tasas de variación parejas entre el conjunto de todos los servicios y el agregado de turismo, el final del verano ha marcado de nuevo una tendencia más negativa para el conjunto de los servicios, que ahora están cayendo en torno a un punto o punto y medio más intensamente que el agregado de facturación del turismo. No obstante el mes de octubre ralentiza ligeramente el descenso tendencial de la facturación del conjunto de los servicios (-8,1%) a diferencia del agregado de turismo que en este mes sigue intensificando su descenso.



El comportamiento tendencial del empleo del agregado del turismo sigue guardando relación con el de la facturación, instalado en tasas negativas, si bien en el caso del empleo se muestra una tendencia de estabilidad en torno a la cifra del -3%, variación prácticamente constante desde finales de la primavera, en contraste con este descenso tendencial estable de la ocupación del turismo, el empleo del conjunto de los servicios intensifica su deterioro tendencial a finales de verano y en octubre ronda el -4%.

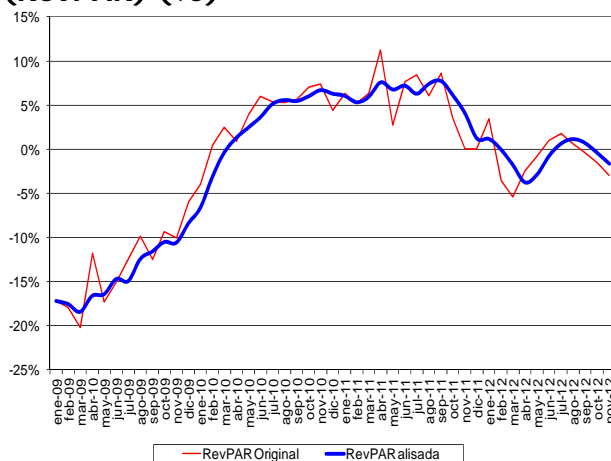
**Variación interanual de los índices de actividad del sector servicios (IASS-general) y de la rúbrica de turismo (IASS-turismo) (%)**



Fuente: Elaboración propia a partir de INE- IASS

El comportamiento del **RevPAR** ingreso por habitación disponible, se estanca desde finales de verano en un crecimiento tendencial negativo en torno al -1,7%, distanciándose de las posiciones de equilibrio en las que estuvo oscilando meses atrás, para decantarse finalmente por una tendencia negativa sostenida.

**Variación interanual del índice de rentabilidad por habitación hotelera (RevPAR) (%)**



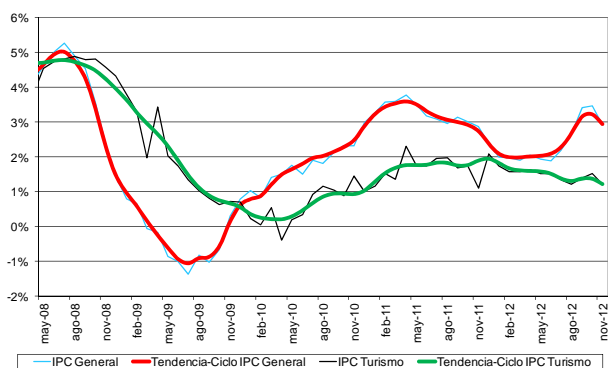
Fuente: Elaboración propia a partir de INE- RevPAR

**4. Precios**

En el cuarto trimestre de 2012 los precios turísticos han mostrado una ligera desaceleración en relación a trimestres anteriores. Por otra parte, la variación interanual del IPC general se acelera ligeramente.

El **componente turístico del IPC** muestra una tendencia de ritmo descendente desde finales del año anterior, presentando un mínimo de un 1,3% en agosto y noviembre de 2012. Por su parte el IPC general que comenzó el año con variaciones estables en torno al 2%, incrementa su ritmo en julio y alcanza una variación de un 2,9% en noviembre.

**Variación interanual del IPC general y del IPC de turismo (%)**



Fuente: Elaboración propia a partir de INE- IPC

El **índice de precios hoteleros** comenzó una tendencia negativa en mayo de 2012 con un tasa tendencial de un -0,1% y ha seguido disminuyendo hasta noviembre, con un -1,2%.

## 5. Contribución económica del sector turístico

Los ingresos por turismo en Balanza de Pagos, en 2012 crecen de forma más moderada que el año anterior. Los pagos por turismo disminuyen y esto hace que la ralentización del crecimiento sea menor que en el caso de los ingresos. Resaltar que la tasa de cobertura del superávit turístico financia más del 100% del déficit comercial español.

El empleo en turismo se reduce con mayor intensidad que en 2011, lo que apunta a una incidencia superior de la crisis en el sector, aunque esta reducción sigue siendo inferior a la registrada en la economía en general.

### 5.1. Balanza de pagos

En este año 2012 la evolución tendencial en la rúbrica de turismo de Balanza de pagos ha estado condicionada por la moderación en el crecimiento del turismo receptor y un menor gasto en turismo emisor.

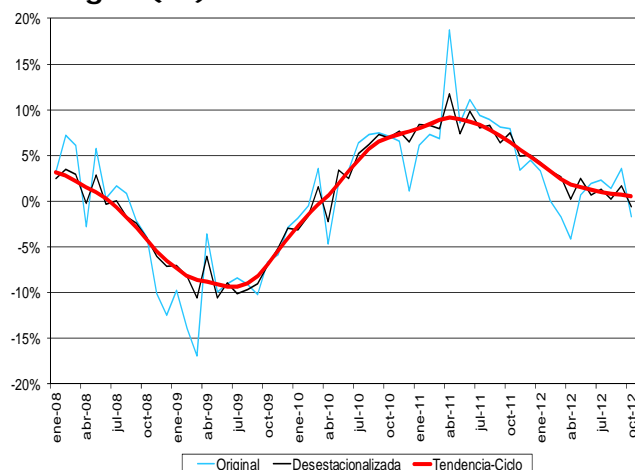
La evolución en ciclo-tendencia de los **ingresos por turismo en Balanza de Pagos**, experimentó en el año 2012 una ralentización en comparación al incremento notable del año 2011 (+7,7%), pasando del 4,1% en enero al 0,5% de octubre, último dato disponible.

Los **pagos por turismo**, de forma estructural muy inferiores en niveles a los ingresos por turismo, suelen ofrecer tasas positivas, salvo en las crisis económicas que afectan a España, como ya se comentó en anteriores boletines. La evolución negativa en los pagos, iniciada a comienzos del 2011, consecuencia del contexto de reducción del consumo doméstico, se acentúa en 2012. En octubre la tasa tendencial de variación interanual ha sido del -5,9%.

El **saldo de la Balanza de Pagos** por turismo, resultado de la diferencia entre ingresos y pagos, como rasgo estructural tiene un comportamiento similar a los ingresos. En este año se modera su crecimiento en ciclo-tendencia, aunque esta ralentización es menor que en el caso de los ingresos por turismo debido a la caída de los pagos. El aumento tendencial del superávit turístico en octubre del 2012 fue del 3,0%, siendo el crecimiento medio en el año anterior del 11,8%.

El superávit turístico español en el periodo enero-octubre 2012 ha cubierto el 123% del déficit comercial español. Hace un año cubría el 82%.

### Evolución de la variación interanual de los Ingresos por Turismo de la Balanza de Pagos (%)



Fuente: Elaboración propia a partir de Banco de España

### 5.2. Empleo

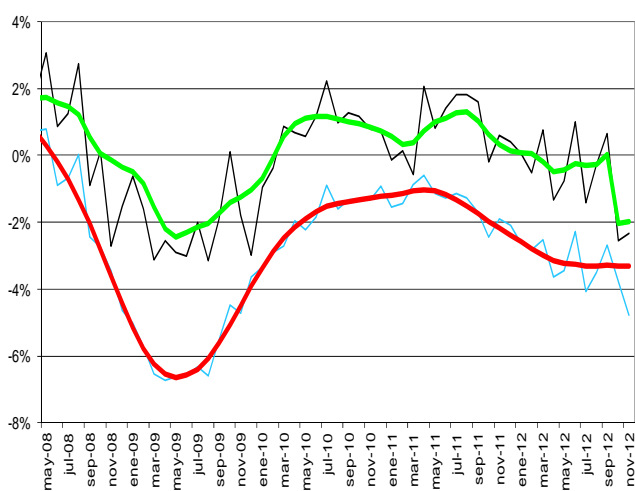
El **empleo en turismo**, medido a través de los datos de **Afiliación a la Seguridad Social**, en una primera parte del año 2012, de enero a septiembre, se ha movido en tasas interanuales de ciclo-tendencia entre el 0,1% y el -0,5% pero en octubre y noviembre esta tasa ha aumentado hasta un -2,0%, lo que refleja a finales de año una mayor incidencia de la crisis económica sobre el empleo turístico.

El sector turístico está por lo tanto viéndose afectado por la situación económica, aunque en menor intensidad que el total de la economía cuya tasas oscilan entre el -2,6% de enero y el -3,3% de noviembre de 2012.

Se debe destacar, al analizar de forma desagregada la cifra de afiliados a la Seguridad Social por actividades turísticas, que la **hostelería** en ciclo-tendencia ha mantenido una moderada evolución positiva entre el 0,1% y el 0,9% en el periodo enero a septiembre, sin embargo ha cambiado de tendencia con un -1,7% en octubre y -1,6% en noviembre.

La reducción del empleo en turismo también se refleja en los datos de ocupados en turismo de la **Encuesta de Población Activa (EPA)**, que presenta desde el último trimestre de 2011 variaciones interanuales tendenciales negativas, siendo del -3,5% en el tercer trimestre de 2012, último dato disponible.

### Variación interanual del total de afiliados y del total afiliados del sector turístico a la Seguridad Social (%)



Fuente: Elaboración propia a partir del Ministerio de Empleo y Seguridad Social

Desde la perspectiva geográfica, existen diferencias regionales, en relación a las comunidades con mayor peso en el empleo turístico, medido a través de la afiliación a la Seguridad Social. Por una parte, Baleares registra en ciclo-tendencia una senda positiva todos los meses de 2012, con un máximo del 4,0% tanto en mayo como en junio y un mínimo del 1,7% en noviembre, con una tasa promedio del año del 3,0%, superior al 0,8% del 2011. Por otra parte Canarias crece en promedio anual un 0,9%, con un máximo en enero (+3,5%) y un mínimo en noviembre (-0,3%), mientras que el año anterior el empleo turístico canario subió un 4,0% en tendencia.

Las comunidades autónomas, con notable peso turístico, afectadas en mayor medida por la pérdida de empleo en el sector han sido la Comunidad de Madrid, la Comunidad Valenciana y Cataluña. Andalucía en positivo de enero a septiembre entra en senda negativa en octubre, siendo su tasa de variación interanual tendencial del -2,3% en noviembre 2012.

Finalmente en relación a las cifras de **paro registrado en hostelería** en el Servicio Público de Empleo Estatal (SEPE), se observa que desde finales de 2011 se acelera su ritmo de avance, con una variación interanual del 19,3% en ciclo-tendencia en noviembre de 2012. Esta intensidad en el aumento del número de desempleados no se producía desde la primera mitad del año 2010.

## 6. Previsiones para el primer trimestre de 2013

Las previsiones para el primer trimestre de 2013 indican un incremento interanual del 7,4% en las llegadas internacionales, condicionado por el efecto de la Semana Santa.

El gasto asociado a estos turistas internacionales se estima que crezca un 6% en dicho trimestre.

En el **primer trimestre** del 2013 se prevé la entrada de casi 9,9 millones de **turistas internacionales**, registrando un aumento interanual del 7,4%. Este notable incremento está influido por el efecto Semana Santa, ya que en 2013 será en marzo y en 2012 fue en abril.

Se prevé que estos turistas internacionales realicen en el primer trimestre un **gasto total** de algo más de 9.547 millones de euros, con un ascenso interanual del 6%.

El gasto total sin transporte en este primer trimestre crecería algo menos, un 5,6% respecto al año anterior.

Estas previsiones hay que considerarlas con todas la cautelas derivadas del entorno económico de crisis financiera y económica,



que están padeciendo las economías española y europea. En este sentido, las estimaciones de la Comisión Europea para el 2013 en relación a los principales mercados turísticos para España (Reino Unido, Alemania, Francia e Italia) indican que ninguno tiene un crecimiento económico previsto superior al 1%, incluso Alemania con el 0,8% está debajo de dicho umbral, y algún país podría presentar resultados negativos (Italia). La Comisión Europea estima que la situación mejorará ya en el 2014, con crecimientos por encima del 2%.

# Anexo

## Tablas de resultados

1.	Entradas de turistas internacionales por país de residencia .....	19
2.	Entradas de turistas internacionales por comunidad autónoma de destino .....	19
3.	Pernoctaciones de turistas internacionales por país de residencia .....	20
4.	Pernoctaciones de turistas internacionales por comunidad autónoma de destino.....	20
5.	Gasto total de turistas internacionales por país de residencia.....	21
6.	Gasto total de turistas internacionales por comunidad autónoma de destino .....	21
7.	Viajes y pernoctaciones .....	22
8.	Viajes según comunidad autónoma de destino principal .....	22
9.	Pernoctaciones en las comunidades autónomas del turismo de residentes .....	23
10.	Viajeros y pernoctaciones en hoteles .....	23
11.	Actividad en el sector servicios .....	24
12.	Número de pasajeros y vuelos según tipo de compañía aérea.....	24
13.	Índices de precios .....	25
14.	Ingresos y pagos por turismo .....	25
15.	Ocupados .....	26
16.	Afiliación a la Seguridad Social.....	26
17.	Demandas pendientes de empleo .....	27
18.	Evolución de las principales macromagnitudes.....	27
19.	Llegadas de turistas no residentes .....	28
20.	Ingresos por turismo de no residentes .....	28

## 1. Entradas de turistas internacionales por país de residencia (en miles)

	Total		Reino Unido		Francia		Alemania		Países Nórdicos		Italia		Resto países	
	Datos originales	Datos desestaciona- lizados	Datos originales	Datos desestaciona- lizados	Datos originales	Datos desestaciona- lizados	Datos originales	Datos desestaciona- lizados	Datos originales	Datos desestaciona- lizados	Datos originales	Datos desestaciona- lizados	Datos originales	Datos desestaciona- lizados
2009	52.177,6		13.296,8		7.955,1		8.935,1		3.334,0		3.188,1		15.468,5	
2010	52.677,0		12.440,2		8.125,4		8.814,1		3.574,2		3.490,4		16.232,8	
2011	56.232,9		13.616,2		8.385,0		8.976,8		3.898,2		3.766,1		17.590,6	
2012	57.895,2		13.704,7		8.946,5		9.344,6		4.141,3		3.606,1		18.151,9	
Porcentaje de variación 2012-2011	3,0%		0,6%		6,7%		4,1%		6,2%		-4,2%		3,2%	
<b>2010</b>														
3º Trimestre	19.318,2	13.255,1	4.792,4	3.113,2	3.289,0	2.059,8	3.056,0	2.208,9	1.009,0	942,3	1.290,6	873,4	5.881,1	4.057,5
4º Trimestre	10.303,6	13.264,1	2.259,8	3.045,3	1.378,9	2.064,2	1.721,3	2.138,6	965,3	944,6	721,0	929,4	3.257,3	4.142,0
<b>2011</b>														
1º Trimestre	8.950,1	13.693,9	1.833,7	3.082,8	1.257,9	2.140,1	1.479,6	2.208,2	965,6	955,3	624,3	929,0	2.789,1	4.378,6
2º Trimestre	15.482,6	13.903,4	4.077,3	3.409,6	2.229,1	2.122,2	2.459,4	2.146,4	934,7	1.047,8	933,6	915,5	4.848,6	4.261,9
3º Trimestre	20.809,2	14.051,9	5.201,8	3.309,2	3.395,5	2.156,9	3.223,5	2.272,0	984,4	926,0	1.444,3	967,9	6.559,7	4.420,0
4º Trimestre	10.991,0	14.133,1	2.503,5	3.325,6	1.502,6	2.226,4	1.814,4	2.263,8	1.013,5	981,6	763,9	1.000,4	3.393,1	4.335,3
<b>2012</b>														
1º Trimestre	9.182,0	14.050,4	1.863,2	3.112,1	1.299,9	2.222,6	1.485,5	2.248,5	1.003,4	996,8	637,2	975,5	2.892,6	4.494,9
2º Trimestre	15.968,5	14.288,5	4.065,5	3.273,9	2.290,9	2.226,3	2.676,8	2.317,9	957,1	1.047,7	938,7	930,3	5.039,5	4.492,2
3º Trimestre	21.814,7	14.564,2	5.304,2	3.383,3	3.797,6	2.357,3	3.362,0	2.344,5	1.118,4	1.046,5	1.397,8	908,0	6.834,6	4.524,6
4º Trimestre	10.930,1	14.383,1	2.471,8	3.423,4	1.558,0	2.376,0	1.820,3	2.321,9	1.062,4	1.049,5	632,4	852,4	3.385,1	4.360,0
Porcentajes de variación interanual (por trimestres)														
<b>2010</b>														
3º Trimestre	4,2%		0,4%	1,9%		4,1%		12,5%		9,2%		6,6%		
4º Trimestre	1,5%		-5,9%	2,2%		-2,1%		19,3%		10,9%		2,2%		
<b>2011</b>														
1º Trimestre	1,6%		-4,8%	1,2%		-3,7%		11,8%		11,1%		4,1%		
2º Trimestre	8,7%		17,8%	0,7%		-1,6%		27,0%		1,8%		9,8%		
3º Trimestre	7,7%		8,5%	3,2%		5,5%		-2,4%		11,9%		11,5%		
4º Trimestre	6,7%		10,8%	9,0%		5,4%		5,0%		5,9%		4,2%		
<b>2012</b>														
1º Trimestre	2,6%		1,6%	3,3%		0,4%		3,9%		2,1%		3,7%		
2º Trimestre	3,1%		-0,3%	2,8%		8,8%		2,4%		0,5%		3,9%		
3º Trimestre	4,8%		2,0%	11,8%		4,3%		13,6%		-3,2%		4,2%		
4º Trimestre	-0,6%		-1,3%	3,7%		0,3%		4,8%		-17,2%		-0,2%		

Nota: dato en color azul significa dato estimado  
Fuente: IET - FRONTUR

## 2. Entradas de turistas internacionales por comunidad autónoma de destino (en miles)

	Total		Andalucía		Cataluña		Baleares		Canarias		Comunidad valenciana		Madrid		Resto CCAA	
	Datos originales	Datos desestaciona- lizados	Datos originales	Datos desestaciona- lizados	Datos originales	Datos desestaciona- lizados	Datos originales	Datos desestaciona- lizados	Datos originales	Datos desestaciona- lizados	Datos originales	Datos desestaciona- lizados	Datos originales	Datos desestaciona- lizados	Datos originales	Datos desestaciona- lizados
2009	52.177,6		7.465,4		12.704,6		9.024,4		8.207,5		5.096,3		4.819,4		4.860,0	
2010	52.677,0		7.440,9		13.154,5		9.201,8		8.611,8		5.021,4		4.632,3		4.614,3	
2011	56.232,9		7.775,4		13.178,9		10.110,9		10.206,6		5.348,6		4.489,9		5.122,6	
2012	57.895,2		7.641,8		14.474,2		10.472,9		10.127,4		5.356,2		4.583,7		5.239,0	
Porcentaje de variación 2012-2011	3,0%		-1,7%		9,8%		3,6%		-0,8%		0,1%		2,1%		2,3%	
<b>2010</b>																
3º Trimestre	19.318,2	13.255,1	2.706,6	1.854,7	4.929,1	3.399,1	4.728,6	2.172,1	2.027,5	2.194,8	1.909,7	1.247,6	1.264,2	1.173,7	1.752,4	1.213,2
4º Trimestre	10.303,6	13.264,1	1.373,3	1.849,6	2.400,4	3.362,4	1.009,2	2.116,1	2.439,4	2.235,5	937,2	1.231,6	1.258,7	1.161,1	885,5	1.307,8
<b>2011</b>																
1º Trimestre	8.950,1	13.693,9	1.226,5	1.930,7	1.968,2	3.290,4	510,3	2.073,3	2.774,8	2.463,6	814,7	1.313,6	881,3	1.086,8	774,4	1.535,5
2º Trimestre	15.482,6	13.903,4	2.351,0	1.957,2	3.706,8	3.298,8	3.310,9	2.282,0	2.204,6	2.534,9	1.471,3	1.309,9	1.107,9	1.060,0	1.330,1	1.460,4
3º Trimestre	20.809,2	14.051,9	2.771,6	1.878,5	5.001,4	3.409,9	5.243,1	2.305,9	2.408,2	2.586,1	2.055,0	1.294,9	1.288,9	1.253,9	2.040,9	1.322,8
4º Trimestre	10.991,0	14.133,1	1.426,2	1.872,2	2.502,6	3.524,1	1.046,5	2.082,6	2.819,0	2.579,2	1.007,7	1.304,8	1.211,7	1.147,4	977,2	1.622,9
<b>2012</b>																
1º Trimestre	9.182,0	14.050,4	1.108,9	1.789,6	2.162,3	3.606,8	498,9	1.923,7	2.864,0	2.556,4	762,4	1.252,4	971,5	1.173,0	813,9	1.748,6
2º Trimestre	15.968,5	14.288,5	2.257,6	1.861,8	4.210,9	3.700,5	3.401,2	2.243,1	2.119,2	2.453,4	1.426,4	1.276,4	1.284,4	1.185,6	1.268,8	1.567,6
3º Trimestre	21.814,7	14.564,2	2.876,1	1.909,1	5.538,7	3.731,5	5.483,6	2.379,1	2.394,8	2.554,2	2.165,3	1.335,1	1.144,5	1.146,7	2.211,7	1.508,5
4º Trimestre	10.930,1	14.383,1	1.399,1	1.883,7	2.562,2	3.702,7	1.089,1	2.415,5	2.749,4	2.530,9	1.002,2	1.328,1	1.183,3	1.152,2	944,7	1.369,9
Porcentajes de variación interanual (por trimestres)																
<b>2010</b>																
3º Trimestre	4,2%		0,2%	9,2%		10,1%		8,6%		0,0%		-5,0%		-8,6%		
4º Trimestre	1,5%		-5,9%	3,7%		1,0%		5,6%		-2,3%		3,1%		-0,6%		
<b>2011</b>																
1º Trimestre	1,6%		-1,4%	-6,1%		-11,9%		15,2%		1,6%		-1,4%		-1,5%		
2º Trimestre	8,7%		11,1%	-0,6%		14,8%		27,0%		7,2%		-8,9%		11,7%		
3º Trimestre	7,7%		2,4%	1,5%		10,9%		18,8%		7,6%		2,0%		16,5%		
4º Trimestre	6,7%		3,9%	4,3%		3,7%		15,6%		7,5%		-3,7%		10,4%		
<b>2012</b>																
1º Trimestre	2,6%		-9,6%	9,9%		-2,2%		3,2%		-6,4%		10,2%		5,1%		
2º Trimestre	3,1%		-4,0%	13,6%		2,7%		-3,9%		-3,1%		15,9%		-4,6%		
3º Trimestre	4,8%		3,8%	10,7%		4,6%		-0,6%		5,4%		-11,2%		8,4%		
4º Trimestre	-0,6%		-1,9%	2,4%		4,1%		-2,5%		-0,5%		-2,3%		-3,3%		

Nota: dato en color azul significa dato estimado  
Fuente: IET - FRONTUR

## ENCUESTA DE GASTO TURÍSTICO (EGATUR)

3. Pernoctaciones de turistas internacionales por país de residencia  
(en miles)

	Total		Reino Unido		Francia		Alemania		Países Nórdicos		Italia		Resto países	
	Datos originales	Datos desestaciona- lizados	Datos originales	Datos desestaciona- lizados	Datos originales	Datos desestaciona- lizados	Datos originales	Datos desestaciona- lizados	Datos originales	Datos desestaciona- lizados	Datos originales	Datos desestaciona- lizados	Datos originales	Datos desestaciona- lizados
2009	505.070,9		129.030,6		59.630,2		97.504,8		33.202,9		27.545,6		158.156,8	
2010	502.225,2		115.741,7		64.251,4		92.267,2		36.082,0		29.295,5		164.587,3	
2011	514.943,9		121.849,7		62.407,3		92.343,7		38.390,6		29.319,7		170.633,0	
2012	513.917,0		120.321,0		64.362,5		92.000,4		39.794,8		26.385,9		171.052,5	
Porcentaje de variación 2012-2011	-0,2%		-1,3%		3,1%		-0,4%		3,7%		-10,0%		0,2%	
<b>2010</b>														
3º Trimestre	188.735,6	124.278,0	44.635,2	28.364,4	29.404,0	16.313,6	31.259,2	22.709,6	9.835,2	9.230,5	11.769,8	7.197,7	61.832,0	40.462,2
4º Trimestre	101.473,5	131.754,0	20.186,1	27.892,8	11.179,6	16.648,0	18.662,7	23.054,2	9.490,3	9.581,1	6.002,6	8.073,7	35.952,3	46.504,2
<b>2011</b>														
1º Trimestre	88.567,3	133.367,6	17.772,5	29.355,4	9.388,7	17.324,1	16.995,3	23.344,0	10.049,9	9.611,1	5.939,8	9.696,7	28.421,1	44.036,3
2º Trimestre	132.885,8	126.749,7	34.159,2	31.004,0	14.218,5	15.857,5	24.572,0	22.702,8	9.464,8	10.422,8	6.474,6	7.148,9	43.996,7	39.613,7
3º Trimestre	196.685,8	128.148,2	48.559,5	30.117,5	27.920,3	15.269,1	32.380,0	23.199,2	9.589,9	8.998,8	11.895,5	7.281,9	66.340,6	43.281,7
4º Trimestre	96.805,0	125.350,9	21.358,5	29.382,6	10.879,7	16.254,8	18.396,4	22.989,8	9.286,1	9.415,6	5.009,8	6.626,2	31.874,5	40.682,0
<b>2012</b>														
1º Trimestre	83.594,9	125.321,7	16.882,7	28.374,0	8.518,3	16.095,2	16.472,1	22.799,3	9.924,6	9.527,5	4.314,5	7.027,1	27.482,6	41.498,7
2º Trimestre	130.110,8	122.847,9	32.768,6	29.258,9	13.702,4	15.699,1	24.473,0	22.635,0	9.198,6	10.102,4	6.178,8	6.817,1	43.789,4	38.335,5
3º Trimestre	204.547,1	131.665,4	48.966,2	29.973,9	31.382,0	17.184,9	33.497,4	23.714,9	10.844,3	10.228,1	11.314,8	6.751,3	68.542,5	43.812,3
4º Trimestre	95.664,2	125.530,6	21.703,4	29.896,4	10.759,8	16.577,1	17.557,9	22.070,9	9.827,4	10.049,5	4.577,8	6.223,0	31.237,9	40.713,8
Porcentajes de variación interanual (por trimestres)														
<b>2010</b>														
3º Trimestre	0,0%		-6,9%		5,9%		-2,0%		3,3%		0,3%		3,2%	
4º Trimestre	5,8%		-8,1%		15,4%		-4,1%		21,6%		21,0%		12,2%	
<b>2011</b>														
1º Trimestre	5,6%		-5,5%		16,8%		-3,6%		17,0%		29,3%		8,3%	
2º Trimestre	3,7%		6,3%		-9,0%		-0,6%		15,9%		-6,6%		8,5%	
3º Trimestre	4,2%		8,8%		-5,0%		3,6%		-2,5%		1,1%		7,3%	
4º Trimestre	-4,6%		5,8%		-2,7%		-1,4%		-2,2%		-16,5%		-11,3%	
<b>2012</b>														
1º Trimestre	-5,6%		-5,0%		-9,3%		-3,1%		-1,2%		-27,4%		-3,3%	
2º Trimestre	-2,1%		-4,1%		-3,6%		-0,4%		-2,8%		-4,6%		-0,5%	
3º Trimestre	4,0%		0,8%		12,4%		3,5%		13,1%		-4,9%		3,3%	
4º Trimestre	-1,2%		1,6%		-1,1%		-4,6%		5,8%		-8,6%		-2,0%	

Nota: dato en color azul significa dato estimado

Fuente: IET - EGATUR

4. Pernoctaciones de turistas internacionales por comunidad autónoma de destino  
(en miles)

	Total		Andalucía		Cataluña		Balears		Canarias		Comunidad valenciana		Madrid		Resto CCAA	
	Datos originales	Datos desestaciona- lizados	Datos originales	Datos desestaciona- lizados	Datos originales	Datos desestaciona- lizados	Datos originales	Datos desestaciona- lizados	Datos originales	Datos desestaciona- lizados	Datos originales	Datos desestaciona- lizados	Datos originales	Datos desestaciona- lizados	Datos originales	Datos desestaciona- lizados
2009	505.070,9		90.877,3		98.606,4		84.803,0		87.659,7		61.927,7		36.450,1		44.746,8	
2010	502.225,2		87.817,7		107.099,6		80.186,1		90.281,3		62.768,5		33.767,4		40.304,6	
2011	514.943,9		89.089,9		99.101,9		87.621,1		101.228,2		63.228,0		33.059,9		41.614,8	
2012	513.917,0		84.285,3		103.267,1		91.110,6		96.273,6		63.833,8		31.974,2		43.172,3	
Porcentaje de variación 2012-2011	-0,2%		-5,4%		4,2%		4,0%		-4,9%		1,0%		-3,3%		3,7%	
<b>2010</b>																
3º Trimestre	188.735,6	124.278,0	31.322,8	21.487,2	44.966,1	26.452,5	42.120,1	19.638,4	20.990,9	21.670,2	24.204,3	15.429,5	9.517,7	8.043,7	15.613,7	11.556,4
4º Trimestre	101.473,5	131.754,0	16.322,6	22.022,9	19.908,0	28.570,3	9.318,1	18.278,0	24.538,9	22.833,8	11.993,7	15.795,1	10.154,3	10.123,3	9.237,9	14.130,7
<b>2011</b>																
1º Trimestre	88.567,3	133.367,6	16.743,0	26.398,4	14.374,6	26.052,7	4.606,4	18.057,6	29.400,1	25.889,3	10.720,1	17.309,7	5.944,4	7.602,9	6.778,6	12.056,9
2º Trimestre	132.885,8	126.749,7	25.645,6	22.473,8	25.085,2	24.288,2	25.783,3	20.564,7	21.988,9	26.029,4	16.267,1	15.148,4	7.574,9	7.188,0	10.540,9	11.057,4
3º Trimestre	196.685,8	128.148,2	31.283,2	21.508,0	43.310,6	25.429,2	47.541,5	21.188,1	23.173,6	23.975,9	24.629,9	15.184,2	10.533,9	8.991,4	16.213,1	11.871,2
4º Trimestre	96.805,0	125.350,9	15.418,1	20.235,9	16.331,5	23.578,3	9.689,8	17.926,4	26.665,6	24.799,8	11.610,9	15.164,0	9.006,8	9.008,6	8.082,2	14.638,0
<b>2012</b>																
1º Trimestre	83.594,9	125.321,7	13.269,7	19.727,7	14.031,8	25.327,1	4.989,1	19.428,9	28.358,9	25.022,1	8.884,9	14.407,8	7.026,9	8.979,3	7.033,6	12.428,7
2º Trimestre	130.110,8	122.847,9	23.415,9	20.806,4	26.849,2	25.798,2	26.631,5	20.753,7	19.002,2	22.963,9	15.790,3	14.680,5	8.617,1	8.159,6	9.804,6	9.685,7
3º Trimestre	204.547,1	131.665,4	31.788,2	21.485,0	45.067,4	26.178,7	49.725,9	21.870,4	23.521,4	24.305,3	28.009,5	16.825,7	8.609,9	7.401,4	17.824,9	13.598,9
4º Trimestre	95.664,2	125.530,6	15.811,5	21.202,8	17.318,7	25.481,8	9.764,1	19.464,7	25.391,1	23.618,3	11.149,1	14.950,9	7.720,3	7.767,7	8.509,3	13.044,5
Porcentajes de variación interanual (por trimestres)																
<b>2010</b>																
3º Trimestre	0,0%		-1,1%		12,5%		0,3%		1,5%		2,5%		-20,5%		-17,2%	
4º Trimestre	5,8%		-9,7%		19,0%		-8,0%		5,3%		1,6%		29,9%		14,8%	
<b>2011</b>																
1º Trimestre	5,6%		3,5%		-3,6%		-17,2%		15,9%		16,0%		-1,3%		2,6%	
2º Trimestre	3,7%		6,9%		-8,1%		11,2%		13,4%		-6,1%		-6,1%		19,2%	
3º Trimestre	4,2%		-0,1%		-3,7%		12,9%		10,4%		1,8%		10,7%		3,8%	
4º Trimestre	-4,6%		-5,5%		-18,0%		4,0%		8,7%		-3,2%		-11,3%		-12,5%	
<b>2012</b>																
1º Trimestre	-5,6%		-20,7%		-2,4%		8,3%		-3,5%		-17,1%		18,2%		3,8%	
2º Trimestre	-2,1%		-8,7%		7,0%		3,3%		-13,6%		-2,9%		13,8%		-7,0%	
3º Trimestre	4,0%		1,6%		4,1%		4,6%		1,5%		13,7%		-18,3%		9,9%	
4º Trimestre	-1,2%		2,6%		6,0%		0,8%		-4,8%		-4,0%		-14,3%		5,3%	

Nota: dato en color azul significa dato estimado

Fuente: IET - EGATUR

## ENCUESTA DE GASTO TURÍSTICO (EGATUR)

5. Gasto total de turistas internacionales por país de residencia  
(en millones de euros)

	Total		Reino Unido		Francia		Alemania		Países Nórdicos		Italia		Resto países	
	Datos originales	Datos desestaciona- lizados	Datos originales	Datos desestaciona- lizados	Datos originales	Datos desestaciona- lizados	Datos originales	Datos desestaciona- lizados	Datos originales	Datos desestaciona- lizados	Datos originales	Datos desestaciona- lizados	Datos originales	Datos desestaciona- lizados
2009	47.961,6		10.855,0		4.751,8		8.717,8		3.727,6		2.781,5		17.128,0	
2010	48.925,6		10.158,7		4.902,6		8.487,4		4.074,0		2.871,0		18.431,9	
2011	52.661,3		10.375,8		5.266,6		8.651,6		4.603,1		2.947,2		20.817,0	
2012	55.777,2		11.215,9		5.096,4		9.053,9		5.052,3		2.776,3		22.582,4	
Porcentaje de variación 2012-2011	5,9%		8,1%		-3,2%		4,7%		9,8%		-5,8%		8,5%	
<b>2010</b>														
3º Trimestre	18.265,1	12.216,7	4.218,9	2.544,9	2.097,1	1.217,0	2.950,2	2.114,8	1.113,9	1.101,7	1.179,1	696,3	6.705,9	4.542,1
4º Trimestre	9.897,8	12.418,8	1.726,3	2.417,9	853,0	1.218,7	1.690,3	2.062,1	1.082,0	1.040,5	552,1	763,9	3.994,0	4.915,7
<b>2011</b>														
1º Trimestre	8.386,4	12.612,4	1.396,8	2.431,3	755,5	1.293,9	1.464,5	2.106,1	1.124,6	1.092,9	498,7	787,8	3.146,3	4.900,5
2º Trimestre	14.006,7	13.154,2	2.948,3	2.745,0	1.320,8	1.313,8	2.290,7	2.101,3	1.203,2	1.311,8	704,4	725,0	5.539,3	4.957,2
3º Trimestre	19.698,5	13.034,4	4.187,7	2.498,2	2.251,6	1.283,6	3.136,7	2.184,8	1.095,9	1.067,4	1.256,4	738,4	7.770,2	5.262,1
4º Trimestre	10.569,7	13.323,5	1.843,0	2.526,6	938,7	1.320,3	1.759,7	2.151,0	1.179,4	1.130,8	487,7	674,4	4.361,1	5.520,2
<b>2012</b>														
1º Trimestre	9.010,2	13.537,6	1.467,1	2.619,5	733,3	1.256,0	1.518,9	2.199,2	1.243,3	1.209,7	448,7	700,1	3.598,9	5.553,2
2º Trimestre	14.633,9	13.640,4	3.009,3	2.725,0	1.192,5	1.199,1	2.401,5	2.202,2	1.162,4	1.248,0	656,7	678,9	6.211,6	5.587,2
3º Trimestre	21.461,8	14.088,0	4.744,5	2.799,0	2.286,2	1.306,2	3.315,0	2.265,7	1.374,8	1.318,2	1.204,2	704,4	8.537,1	5.694,6
4º Trimestre	10.671,3	13.589,5	1.995,1	2.809,2	884,5	1.295,6	1.818,5	2.225,9	1.271,8	1.246,4	466,6	658,4	4.234,8	5.354,0
<b>Porcentajes de variación interanual (por trimestres)</b>														
<b>2010</b>														
3º Trimestre	4,3%		-0,1%		3,1%		4,1%		13,3%		0,4%		6,9%	
4º Trimestre	2,2%		-10,3%		9,2%		-4,1%		14,2%		9,3%		6,2%	
<b>2011</b>														
1º Trimestre	2,1%		-7,7%		8,8%		-5,3%		7,7%		13,2%		5,7%	
2º Trimestre	11,6%		9,2%		5,0%		-0,4%		44,2%		0,7%		16,5%	
3º Trimestre	7,8%		-0,7%		7,4%		6,3%		-1,6%		6,6%		15,9%	
4º Trimestre	6,8%		6,8%		10,1%		4,1%		9,0%		-11,7%		9,2%	
<b>2012</b>														
1º Trimestre	7,4%		5,0%		-2,9%		3,7%		10,6%		-10,0%		14,4%	
2º Trimestre	4,5%		2,1%		-9,7%		4,8%		-3,4%		-6,8%		12,1%	
3º Trimestre	9,0%		13,3%		1,5%		5,7%		25,4%		-4,2%		9,9%	
4º Trimestre	1,0%		8,2%		-5,8%		3,3%		7,8%		-4,3%		-2,9%	

Nota: dato en color azul significa dato estimado  
Fuente: IET - EGATUR

6. Gasto total de turistas internacionales por comunidad autónoma de destino  
(en millones de euros)

	Total		Andalucía		Cataluña		Balears		Canarias		Comunidad valenciana		Madrid		Resto CCAA	
	Datos originales	Datos desestaciona- lizados	Datos originales	Datos desestaciona- lizados	Datos originales	Datos desestaciona- lizados	Datos originales	Datos desestaciona- lizados	Datos originales	Datos desestaciona- lizados	Datos originales	Datos desestaciona- lizados	Datos originales	Datos desestaciona- lizados	Datos originales	Datos desestaciona- lizados
2009	47.961,6		7.415,9		9.579,5		8.710,2		9.100,6		4.070,5		5.086,0		3.998,8	
2010	48.925,6		7.824,4		10.499,2		8.774,8		8.948,8		4.203,4		5.057,0		3.618,0	
2011	52.661,3		8.071,4		11.105,6		9.534,5		10.161,0		4.441,2		5.332,7		4.014,9	
2012	55.777,2		8.180,6		12.548,3		10.143,7		10.657,5		4.842,6		5.262,5		4.142,0	
Porcentaje de variación 2012-2011	5,9%		1,4%		13,0%		6,4%		4,9%		9,0%		-1,3%		3,2%	
<b>2010</b>																
3º Trimestre	18.265,1	12.216,7	2.775,9	1.921,3	4.015,2	2.616,0	4.892,8	2.189,4	2.109,6	2.201,1	1.699,2	1.072,6	1.470,9	1.270,6	1.301,5	945,7
4º Trimestre	9.897,8	12.418,8	1.431,2	1.931,8	2.023,2	2.671,2	887,5	1.944,3	2.552,3	2.253,3	779,8	1.026,2	1.443,1	1.362,7	780,8	1.229,3
<b>2011</b>																
1º Trimestre	8.386,4	12.612,4	1.331,5	2.080,5	1.548,6	2.537,0	446,0	1.982,4	2.870,7	2.561,2	679,1	1.123,2	893,6	1.205,9	616,9	1.122,3
2º Trimestre	14.006,7	13.154,2	2.476,4	2.098,9	3.130,8	2.731,8	2.798,8	2.292,3	2.054,0	2.579,2	1.245,4	1.120,8	1.298,8	1.229,3	1.002,4	1.101,9
3º Trimestre	19.698,5	13.034,4	2.792,8	1.934,5	4.410,9	2.769,8	5.333,4	2.322,5	2.341,1	2.437,5	1.662,2	1.035,9	1.639,6	1.474,3	1.518,6	1.060,1
4º Trimestre	10.569,7	13.323,5	1.470,7	1.940,6	2.015,2	2.846,3	956,4	1.982,5	2.895,1	2.543,7	854,5	1.110,9	1.500,7	1.416,5	877,1	1.482,9
<b>2012</b>																
1º Trimestre	9.010,2	13.537,6	1.212,3	1.894,5	1.820,5	2.944,9	482,6	2.129,8	3.048,2	2.745,1	689,8	1.129,0	1.021,6	1.353,7	735,2	1.340,6
2º Trimestre	14.633,9	13.640,4	2.380,6	2.004,0	3.530,4	3.017,5	2.884,2	2.297,9	2.013,5	2.554,4	1.274,8	1.144,5	1.542,1	1.407,8	1.008,3	1.214,3
3º Trimestre	21.461,8	14.088,0	3.042,8	2.087,3	5.036,3	3.090,0	5.736,6	2.480,5	2.580,2	2.669,1	2.018,1	1.229,9	1.394,0	1.282,1	1.653,7	1.249,4
4º Trimestre	10.671,3	13.589,5	1.544,9	2.060,8	2.161,1	3.103,0	1.040,3	2.198,1	3.015,6	2.667,1	859,8	1.149,7	1.304,8	1.267,1	744,8	1.143,7
<b>Porcentajes de variación interanual (por trimestres)</b>																
<b>2010</b>																
3º Trimestre	4,3%		4,3%		11,8%		9,8%		1,5%		5,9%		-5,4%		-17,2%	
4º Trimestre	2,2%		-6,2%		9,7%		4,3%		-3,3%		-1,0%		11,7%		4,9%	
<b>2011</b>																
1º Trimestre	2,1%		-3,2%		-3,0%		-15,1%		12,4%		11,2%		-1,3%		-4,8%	
2º Trimestre	11,6%		10,5%		9,3%		13,3%		18,6%		11,8%		4,9%		12,9%	
3º Trimestre	7,8%		0,6%		9,9%		9,0%		11,0%		-2,2%		11,5%		16,7%	
4º Trimestre	6,8%		2,8%		-0,4%		7,8%		13,4%		9,6%		4,0%		12,3%	
<b>2012</b>																
1º Trimestre	7,4%		-9,0%		17,6%		8,2%		6,2%		1,6%		14,3%		19,2%	
2º Trimestre	4,5%		-3,9%		12,8%		3,0%		-2,0%		2,4%		18,7%		0,6%	
3º Trimestre	9,0%		9,0%		14,2%		7,6%		10,2%		21,4%		-15,0%		8,9%	
4º Trimestre	1,0%		5,0%		7,2%		8,8%		4,2%		0,6%		-13,1%		-15,1%	

Nota: dato en color azul significa dato estimado  
Fuente: IET - FRONTUR

## MOVIMIENTOS TURÍSTICOS DE LOS ESPAÑOLES (FAMILITUR)

7. Viajes y pernoctaciones  
(en miles)

	Viajes total		Viajes emisores		Viajes internos		Pernoctaciones total		Pernoctaciones v. emisores		Pernoctaciones v. internos	
	Datos originales	Datos desestacionalizados	Datos originales	Datos desestacionalizados	Datos originales	Datos desestacionalizados	Datos originales	Datos desestacionalizados	Datos originales	Datos desestacionalizados	Datos originales	Datos desestacionalizados
2009	167.012,6		12.017,3		154.995,3		782.609,4		107.874,5		674.734,9	
2010	157.856,5		12.379,1		145.477,4		750.337,2		113.922,6		636.414,5	
2011	160.754,4		13.346,7		147.407,6		767.961,7		118.482,4		649.479,3	
2012	161.503,8		12.788,3		148.512,0		778.956,0		116.008,6		662.602,1	
Porcentaje de variación 2012-2011	0,5%		-4,2%		0,7%		1,4%		-2,1%		2,0%	
<b>2010</b>												
3º Trimestre	50.704,6	40.018,5	4.817,1	3.164,3	45.887,5	36.754,7	365.525,4	196.569,4	54.751,8	29.028,3	310.773,6	167.177,5
4º Trimestre	33.830,8	39.479,5	2.495,0	3.027,8	31.335,7	36.026,6	125.854,5	195.853,1	20.073,7	30.671,7	105.780,7	165.763,6
<b>2011</b>												
1º Trimestre	31.848,8	39.970,0	2.505,4	3.257,3	29.343,4	36.247,2	119.011,8	199.181,0	22.678,4	33.173,5	96.333,4	164.802,0
2º Trimestre	43.701,6	41.356,6	3.197,7	3.336,3	40.503,9	37.295,1	158.027,7	201.265,6	22.822,5	30.331,0	135.205,2	169.144,2
3º Trimestre	51.921,7	40.227,8	4.983,0	3.282,7	46.938,7	36.636,0	366.366,0	192.871,5	53.346,8	29.092,2	313.019,2	164.074,1
4º Trimestre	33.282,4	39.134,6	2.660,7	3.187,2	30.621,7	35.421,5	124.556,2	195.530,3	19.634,8	29.854,7	104.921,4	164.973,4
<b>2012</b>												
1º Trimestre	32.286,8	40.423,8	2.371,6	3.103,8	29.915,2	36.743,4	117.561,1	197.594,5	18.620,0	26.501,3	98.941,1	167.397,9
2º Trimestre	43.315,8	40.572,2	2.986,0	3.081,5	40.329,8	37.042,5	153.757,2	195.257,2	23.420,9	30.300,6	130.336,3	165.436,8
3º Trimestre	52.264,5	40.785,7	4.768,7	3.144,7	47.495,8	37.411,8	381.680,6	201.907,4	55.119,7	29.776,6	326.560,8	169.975,9
4º Trimestre	33.636,7	40.046,7	2.661,9	3.217,6	30.771,2	36.085,1	125.957,2	197.565,9	18.848,0	29.051,1	106.763,9	168.012,0
Porcentajes de variación interanual (por trimestres)												
<b>2010</b>												
3º Trimestre	-2,9%		7,3%		-3,8%		-1,8%		5,1%		-3,0%	
4º Trimestre	-5,6%		2,8%		-6,2%		-3,5%		13,7%		-6,2%	
<b>2011</b>												
1º Trimestre	-1,3%		10,3%		-2,1%		1,4%		20,1%		-2,2%	
2º Trimestre	6,4%		14,4%		5,8%		11,6%		12,9%		11,4%	
3º Trimestre	2,4%		3,4%		2,3%		0,2%		-2,6%		0,7%	
4º Trimestre	-1,6%		6,6%		-2,3%		-1,0%		-2,2%		-0,8%	
<b>2012</b>												
1º Trimestre	1,4%		-5,3%		1,9%		-1,2%		-17,9%		2,7%	
2º Trimestre	-0,9%		-6,6%		-0,4%		-2,7%		2,6%		-3,6%	
3º Trimestre	0,7%		-4,3%		1,2%		4,2%		3,3%		4,3%	
4º Trimestre	1,1%		0,0%		0,5%		1,1%		-4,0%		1,8%	

Nota: dato en color azul significa dato estimado

Fuente: IET - FAMILITUR

8. Viajes según comunidad autónoma de destino principal  
(en miles)

	Andalucía		Cataluña		Comunidad Valenciana		Castilla y León		Resto de CCAA	
	Datos originales	Datos desestacionalizados	Datos originales	Datos desestacionalizados	Datos originales	Datos desestacionalizados	Datos originales	Datos desestacionalizados	Datos originales	Datos desestacionalizados
2009	28.679,7		22.366,8		17.762,1		16.389,1		69.797,8	
2010	25.777,0		20.531,1		15.548,9		17.205,0		66.415,5	
2011	26.819,6		22.251,8		15.569,7		15.756,6		67.009,9	
2012	27.074,7		22.297,1		17.317,5		15.594,7		66.227,9	
Porcentaje de variación 2012-2011	1,0%		0,2%		11,2%		-1,0%		-1,2%	
<b>2010</b>										
3º Trimestre	8.243,5	6.331,2	6.181,3	5.074,2	5.872,4	3.993,9	5.014,3	4.157,3	20.576,0	17.197,9
4º Trimestre	5.399,0	6.420,8	4.117,5	5.016,1	2.908,3	3.760,6	3.635,0	3.914,4	15.275,9	16.914,8
<b>2011</b>										
1º Trimestre	5.174,1	6.468,2	4.432,3	5.388,5	2.572,0	3.653,9	3.181,5	4.012,2	13.983,5	16.724,5
2º Trimestre	7.268,3	6.794,5	6.466,3	5.483,1	4.520,4	4.010,3	4.273,1	4.118,5	17.975,7	16.888,7
3º Trimestre	8.988,9	6.647,6	6.999,5	5.696,1	5.861,2	3.801,6	4.932,0	4.081,9	20.157,0	16.408,9
4º Trimestre	5.388,2	6.360,6	4.353,7	5.353,1	2.616,1	3.393,6	3.369,9	3.622,3	14.893,7	16.691,9
<b>2012</b>										
1º Trimestre	5.228,5	6.556,7	4.702,3	5.664,7	2.659,8	3.856,3	2.923,6	3.675,2	14.400,9	16.990,4
2º Trimestre	7.108,6	6.603,2	6.875,6	5.777,1	4.750,5	4.208,7	3.866,2	3.720,0	17.728,9	16.733,4
3º Trimestre	9.631,2	7.176,0	6.456,1	5.339,0	6.586,2	4.337,3	4.828,3	4.050,8	19.994,1	16.508,5
4º Trimestre	5.106,4	6.085,0	4.263,2	5.293,5	3.321,0	4.368,5	3.976,5	4.282,1	14.104,1	16.056,1
Porcentajes de variación interanual (por trimestres)										
<b>2010</b>										
3º Trimestre	-11,8%		-9,7%		-1,4%		6,4%		0,3%	
4º Trimestre	-6,3%		-14,5%		-7,9%		-4,1%		-2,9%	
<b>2011</b>										
1º Trimestre	-2,1%		-0,1%		-7,8%		-17,5%		3,8%	
2º Trimestre	6,1%		11,6%		13,7%		-9,0%		7,3%	
3º Trimestre	9,0%		13,2%		-0,2%		-1,6%		-2,0%	
4º Trimestre	-0,2%		5,7%		-10,0%		-7,3%		-2,5%	
<b>2012</b>										
1º Trimestre	1,1%		6,1%		3,4%		-8,1%		3,0%	
2º Trimestre	-2,2%		6,3%		5,1%		-9,5%		-1,4%	
3º Trimestre	7,1%		-7,8%		12,4%		-2,1%		-0,8%	
4º Trimestre	-5,2%		-2,1%		26,9%		18,0%		-5,3%	

Nota: dato en color azul significa dato estimado

Fuente: IET - FAMILITUR

## MOVIMIENTOS TURÍSTICOS DE LOS ESPAÑOLES (FAMILITUR)

9. Pernoctaciones en las comunidades autónomas del turismo de residentes  
(en miles)

	Andalucía		Cataluña		Comunidad Valenciana		Castilla y León		Resto de CCAA	
	Datos originales	Datos desestacionalizados	Datos originales	Datos desestacionalizados	Datos originales	Datos desestacionalizados	Datos originales	Datos desestacionalizados	Datos originales	Datos desestacionalizados
2009	129.830,5		84.189,6		89.991,7		70.333,2		300.389,8	
2010	118.661,7		74.953,9		84.209,4		71.539,7		287.049,9	
2011	126.867,4		83.823,7		85.351,4		64.971,2		288.465,7	
2012	128.372,6		86.837,3		93.906,7		67.616,1		285.869,4	
Porcentaje de variación 2012-2011	1,2%		3,6%		10,0%		4,1%		-0,9%	
<b>2010</b>										
3º Trimestre	58.694,2	30.437,4	35.716,1	19.160,1	50.316,0	22.438,6	33.202,8	17.937,4	132.844,6	77.204,0
4º Trimestre	17.916,8	31.110,2	12.226,6	19.740,7	10.591,4	21.885,0	11.995,0	16.463,9	53.050,8	76.563,9
<b>2011</b>										
1º Trimestre	17.982,6	31.290,7	12.546,0	21.138,1	8.992,7	21.496,5	9.986,6	16.275,2	46.825,6	74.601,5
2º Trimestre	25.308,2	32.048,5	17.974,2	20.950,9	16.750,2	23.168,5	13.244,7	17.018,6	61.927,9	75.957,7
3º Trimestre	65.286,4	32.139,4	40.532,8	21.163,3	49.654,0	20.692,1	30.980,7	16.136,9	126.565,3	73.942,5
4º Trimestre	18.290,2	32.901,6	12.770,7	20.685,5	9.954,4	20.125,4	10.759,3	15.905,2	53.146,9	75.355,7
<b>2012</b>										
1º Trimestre	18.450,4	32.871,7	13.066,0	21.932,6	9.406,7	22.533,1	9.524,5	15.407,2	48.493,4	74.653,3
2º Trimestre	25.497,0	32.072,7	18.935,5	21.914,7	16.398,9	22.634,9	11.472,3	15.134,9	58.032,6	73.679,5
3º Trimestre	67.953,9	32.065,5	41.252,7	22.067,8	55.820,3	24.571,0	31.775,0	16.614,8	129.759,0	74.656,8
4º Trimestre	16.471,3	30.548,4	13.583,1	22.215,4	12.280,8	24.944,8	14.844,4	21.158,3	49.584,4	69.145,1
Porcentajes de variación interanual (por trimestres)										
<b>2010</b>										
3º Trimestre		-9,6%		-8,4%		-1,3%		7,5%		0,5%
4º Trimestre		-7,7%		-9,4%		-2,9%		-12,0%		0,2%
<b>2011</b>										
1º Trimestre		-6,4%		9,3%		-3,7%		-20,8%		7,4%
2º Trimestre		10,8%		15,7%		20,0%		-3,6%		12,2%
3º Trimestre		11,2%		13,5%		-1,3%		-6,7%		-4,7%
4º Trimestre		2,1%		4,4%		-6,0%		-10,3%		0,2%
<b>2012</b>										
1º Trimestre		2,6%		4,1%		4,6%		-4,6%		3,6%
2º Trimestre		0,7%		5,3%		-2,1%		-13,4%		-6,3%
3º Trimestre		4,1%		1,8%		12,4%		2,6%		2,5%
4º Trimestre		-9,9%		6,4%		23,4%		38,0%		-6,7%

Nota: dato en color azul significa dato estimado

Fuente: IET - FAMILITUR

## ENCUESTA DE OCUPACIÓN HOTELERA (EOH)

10. Viajeros y pernoctaciones en hoteles  
(en miles)

	Viajeros total		Viajeros residentes		Viajeros no residentes		Pernoctaciones total		Pernoctaciones residentes		Pernoctaciones no residentes	
	Datos originales	Datos desestacionalizados	Datos originales	Datos desestacionalizados	Datos originales	Datos desestacionalizados	Datos originales	Datos desestacionalizados	Datos originales	Datos desestacionalizados	Datos originales	Datos desestacionalizados
2009	77.140,3		45.138,1		32.002,2		250.984,8		109.756,9		141.227,9	
2010	81.888,9		46.233,3		35.655,5		267.163,5		113.236,3		153.927,2	
2011	85.367,0		45.824,9		39.542,1		286.761,3		111.524,3		175.236,9	
2012	83.310,4		43.066,9		40.191,8		281.690,0		102.230,9		179.305,6	
Porcentaje de variación 2012-2011	-2,4%		-6,0%		1,6%		-1,8%		-8,3%		2,3%	
<b>2010</b>												
3º Trimestre	27.814,1	20.457,7	14.910,0	11.487,8	12.904,1	9.004,6	103.691,6	67.149,1	42.297,7	27.980,0	61.393,9	39.235,8
4º Trimestre	17.306,5	20.904,8	10.178,7	11.610,8	7.127,9	9.375,2	51.118,9	68.675,4	22.110,0	28.265,8	29.008,9	40.602,2
<b>2011</b>												
1º Trimestre	14.590,1	20.903,6	8.732,9	11.395,8	5.857,2	9.548,5	44.508,6	70.646,9	19.200,5	27.855,5	25.308,1	42.887,3
2º Trimestre	24.030,3	21.241,5	12.265,3	11.378,7	11.765,0	9.853,1	77.993,7	71.305,6	28.843,2	27.540,3	49.150,5	43.850,8
3º Trimestre	29.576,3	21.501,5	15.132,8	11.597,1	14.443,5	9.934,2	111.775,0	71.681,8	42.594,6	28.020,1	69.180,4	43.788,8
4º Trimestre	17.170,2	20.936,3	9.693,9	11.167,1	7.476,3	9.799,0	52.484,0	71.098,7	20.886,0	27.149,1	31.598,0	44.041,8
<b>2012</b>												
1º Trimestre	14.611,2	20.955,1	8.639,1	11.229,9	5.972,1	9.818,6	44.215,1	70.478,8	18.763,6	27.105,3	25.451,5	43.611,4
2º Trimestre	23.498,9	20.799,7	11.677,7	10.863,2	11.821,2	9.878,7	76.621,8	70.083,5	26.934,4	25.841,8	49.687,4	44.078,4
3º Trimestre	28.709,0	20.804,1	13.820,9	10.589,0	14.888,1	10.150,4	110.355,2	70.449,5	38.087,5	25.016,7	72.267,7	45.393,3
4º Trimestre	16.491,3	20.360,6	8.929,2	10.413,5	7.510,4	9.945,4	50.497,9	68.918,7	18.445,4	24.245,6	31.898,9	44.728,4
Porcentajes de variación interanual (por trimestres)												
<b>2010</b>												
3º Trimestre		7,1%		1,2%		14,9%		7,6%		1,2%		12,6%
4º Trimestre		7,1%		3,0%		13,7%		8,7%		3,7%		12,8%
<b>2011</b>												
1º Trimestre		3,6%		-1,2%		11,6%		8,1%		-1,1%		16,3%
2º Trimestre		5,9%		-0,3%		13,4%		9,6%		-1,9%		17,7%
3º Trimestre		6,3%		1,5%		11,9%		7,8%		0,7%		12,7%
4º Trimestre		-0,8%		-4,8%		4,9%		2,7%		-5,5%		8,9%
<b>2012</b>												
1º Trimestre		0,1%		-1,1%		2,0%		-0,7%		-2,3%		0,6%
2º Trimestre		-2,2%		-4,8%		0,5%		-1,8%		-6,6%		1,1%
3º Trimestre		-2,9%		-8,7%		3,1%		-1,3%		-10,6%		4,5%
4º Trimestre		-4,0%		-7,9%		0,5%		-3,8%		-11,7%		1,0%

Nota: dato en color azul significa dato estimado

Fuente: Elaboración propia a partir de datos del IET - EOH

## INDICADOR DE ACTIVIDAD DEL SECTOR SERVICIOS (IAS)

## 11. Actividad en el sector servicios

	Índice general		Índice de servicios de turismo		Índice de servicios de alojamiento		Índice de servicios de comidas y bebidas		Índice de servicios de Agencias de viaje	
	Datos originales	Datos desestacionalizados	Datos originales	Datos desestacionalizados	Datos originales	Datos desestacionalizados	Datos originales	Datos desestacionalizados	Datos originales	Datos desestacionalizados
2009	94,8		98,4		98,8		97,8		99,4	
2010	95,6		96,9		101,5		94,4		98,5	
2011	94,3		97,4		109,1		92,3		98,2	
2012	89,2		92,4		108,3		86,8		90,9	
Porcentaje de variación medio 2012-2011	-5,4%		-5,1%		-0,8%		-5,9%		-7,4%	
<b>2010</b>										
3º Trimestre	93,8	95,1	121,5	95,1	152,1	101,5	98,4	93,4	145,9	96,7
4º Trimestre	99,5	95,6	87,1	96,6	81,8	102,5	94,1	93,5	75,5	96,8
<b>2011</b>										
1º Trimestre	91,1	95,4	77,0	97,2	72,6	105,2	84,5	92,8	63,8	96,7
2º Trimestre	96,1	95,0	101,5	98,4	111,4	108,0	94,8	92,6	107,5	103,3
3º Trimestre	93,8	95,0	125,1	98,5	165,5	109,8	98,5	92,7	148,6	98,6
4º Trimestre	96,1	92,8	86,1	95,7	87,0	109,0	91,4	90,8	72,8	94,1
<b>2012</b>										
1º Trimestre	88,4	92,3	75,7	95,3	74,2	108,3	82,2	89,9	61,7	92,6
2º Trimestre	90,0	89,4	96,3	93,1	111,1	107,6	89,7	87,8	97,6	92,8
3º Trimestre	88,7	90,6	118,0	91,3	164,1	108,0	91,4	86,0	135,9	90,0
4º Trimestre	89,6	86,0	79,8	89,6	83,7	105,5	84,0	84,2	68,6	88,6
<b>Porcentajes de variación interanual (por trimestres)</b>										
<b>2010</b>										
3º Trimestre	-0,9%		-1,6%		3,8%		-3,8%		-3,2%	
4º Trimestre	-0,5%		-2,2%		4,0%		-3,8%		-3,7%	
<b>2011</b>										
1º Trimestre	0,7%		-2,6%		5,3%		-3,8%		-6,5%	
2º Trimestre	-2,5%		1,3%		7,9%		-2,3%		2,8%	
3º Trimestre	0,0%		3,0%		8,8%		0,0%		1,8%	
4º Trimestre	-3,4%		-1,1%		6,3%		-2,9%		-3,6%	
<b>2012</b>										
1º Trimestre	-2,9%		-1,7%		2,3%		-2,7%		-3,3%	
2º Trimestre	-6,3%		-5,1%		-0,3%		-5,4%		-9,3%	
3º Trimestre	-5,5%		-5,7%		-0,9%		-7,1%		-8,5%	
4º Trimestre	-6,8%		-7,3%		-3,8%		-8,1%		-5,7%	

Nota: dato en color azul significa dato estimado

\*Los valores anuales corresponden al promedio del año; los semestrales al promedio del semestre y los trimestrales al promedio del trimestre

Fuente: Elaboración propia a partir de datos del INE-IASS

## MOVIMIENTOS EN AEROPUERTOS (AENA)

## 12. Número de pasajeros y vuelos según tipo de compañía aérea (en miles)

	Viajeros de CBC		Viajeros tradicionales		Total de vuelos		Vuelos internacionales	
	Datos originales	Datos desestacionalizados	Datos originales	Datos desestacionalizados	Datos originales	Datos desestacionalizados	Datos originales	Datos desestacionalizados
2009	28.099,5		27.110,4		862,5		418,1	
2010	31.168,6		26.349,9		860,3		429,1	
2011	36.104,4		27.395,2		884,2		464,5	
2012	36.663,2		26.549,2		797,2		449,0	
Porcentaje de variación 2012-2011	1,5%		-3,1%		-9,8%		-3,3%	
<b>2010</b>								
3º Trimestre	11.059,4	8.023,0	8.562,6	6.691,9	250,2	217,6	135,5	109,3
4º Trimestre	6.697,8	8.246,2	5.662,6	6.535,8	201,0	216,9	97,1	109,8
<b>2011</b>								
1º Trimestre	6.024,2	8.835,7	5.306,0	6.790,7	191,5	222,7	90,6	114,6
2º Trimestre	10.324,1	8.917,3	7.253,9	7.008,5	236,1	222,5	128,0	115,3
3º Trimestre	12.620,0	8.945,7	8.860,2	6.874,9	258,5	219,9	145,5	114,8
4º Trimestre	7.136,2	8.903,4	5.975,1	6.884,9	198,0	215,4	100,4	113,9
<b>2012</b>								
1º Trimestre	5.918,8	8.884,5	5.323,9	6.807,5	172,6	209,1	86,4	112,3
2º Trimestre	10.553,9	8.970,0	7.040,3	6.753,3	214,6	202,8	123,8	111,3
3º Trimestre	13.095,2	9.010,8	8.542,7	6.637,0	240,0	196,5	143,7	110,1
4º Trimestre	7.095,3	8.948,9	5.642,3	6.544,5	170,0	188,3	95,1	108,0
<b>Porcentajes de variación interanual (por trimestres)</b>								
<b>2010</b>								
3º Trimestre	13,6%		0,1%		2,1%		6,2%	
4º Trimestre	15,8%		-3,1%		1,0%		4,4%	
<b>2011</b>								
1º Trimestre	18,8%		-0,1%		3,4%		7,9%	
2º Trimestre	23,8%		6,5%		5,5%		13,8%	
3º Trimestre	14,1%		3,5%		3,3%		7,4%	
4º Trimestre	6,5%		5,5%		-1,5%		3,4%	
<b>2012</b>								
1º Trimestre	-1,7%		0,3%		-9,9%		-4,7%	
2º Trimestre	2,2%		-2,9%		-9,1%		-3,2%	
3º Trimestre	3,8%		-3,6%		-7,1%		-1,2%	
4º Trimestre	-0,6%		-5,6%		-14,2%		-5,3%	

Nota: dato en color azul significa dato estimado

Fuente: Elaboración propia a partir de datos de AENA



## ÍNDICE DE PRECIOS (INE)

## 13. Índices de precios

	IPC		IPC turismo		IPH		RevPAR	
	Datos originales	Datos desestacionalizados	Datos originales	Datos desestacionalizados	Datos originales	Datos desestacionalizados	Datos originales	Datos desestacionalizados
2009	95,2		97,7		94,1		35,4	
2010	96,9		98,3		92,1		36,8	
2011	100,0		100,0		92,0		39,0	
Valor medio 2012	102,4		101,5		91,7		38,6	
Porcentaje de variación medio 2012-2011	2,4%		1,5%		-0,3%		-0,9%	
<b>2010</b>								
3º Trimestre	96,9	97,2	100,1	98,5	93,2	91,9	48,7	37,0
4º Trimestre	98,5	98,1	98,5	99,0	92,9	92,0	32,8	37,9
<b>2011</b>								
1º Trimestre	98,6	99,2	98,3	99,3	89,2	91,9	32,4	38,5
2º Trimestre	100,3	99,9	99,7	99,8	92,2	92,0	37,9	38,7
3º Trimestre	99,9	100,2	101,9	100,2	94,3	92,1	52,4	38,9
4º Trimestre	101,2	100,7	100,1	100,6	92,5	92,1	33,2	38,7
<b>2012</b>								
1º Trimestre	100,6	101,2	99,9	101,0	89,0	92,1	31,6	38,6
2º Trimestre	102,3	101,9	101,2	101,3	92,1	91,9	37,6	38,5
3º Trimestre	102,6	102,9	103,3	101,6	94,8	91,7	52,7	38,4
4º Trimestre	104,2	103,7	101,4	101,9	91,0	91,0	32,5	38,1
Porcentajes de variación interanual (por trimestres)								
<b>2010</b>								
3º Trimestre	2,0%		1,0%		-0,8%		5,4%	
4º Trimestre	2,6%		1,1%		-0,7%		6,4%	
<b>2011</b>								
1º Trimestre	3,5%		1,4%		-1,0%		5,9%	
2º Trimestre	3,5%		1,9%		-0,1%		7,2%	
3º Trimestre	3,1%		1,9%		1,2%		7,6%	
4º Trimestre	2,8%		1,6%		-0,4%		1,3%	
<b>2012</b>								
1º Trimestre	2,0%		1,6%		-0,2%		-2,2%	
2º Trimestre	2,0%		1,6%		0,0%		-0,7%	
3º Trimestre	2,8%		1,3%		0,5%		0,7%	
4º Trimestre	3,0%		1,3%		-1,7%		-2,4%	

Nota: dato en color azul significa dato estimado

\*Los valores anuales corresponden al promedio del año; los semestrales al promedio del semestre y los trimestrales al promedio del trimestre  
Fuente: Elaboración propia a partir de datos del INE - IPC; IPH; ITH

## BALANZA DE PAGOS (Banco de España)

14. Ingresos y pagos por turismo  
(en millones de euros)

	Ingresos		Pagos		Saldo	
	Datos originales	Datos desestacionalizados	Datos originales	Datos desestacionalizados	Datos originales	Datos desestacionalizados
2009	38.125,0		12.086,2		26.038,8	
2010	39.620,7		12.662,9		26.957,8	
2011	43.026,1		12.422,0		30.604,1	
2012	43.351,3		11.851,1		31.503,2	
Porcentaje de variación 2012-2011	0,8%		-4,6%		2,9%	
<b>2010</b>						
3º Trimestre	14.579,6	10.008,9	3.973,7	3.177,3	10.605,9	6.823,9
4º Trimestre	8.434,1	10.226,6	3.275,5	3.172,9	5.158,5	7.071,3
<b>2011</b>						
1º Trimestre	7.567,3	10.460,4	2.688,8	3.138,7	4.878,5	7.315,6
2º Trimestre	10.674,2	10.695,5	2.607,7	3.010,2	8.066,4	7.661,6
3º Trimestre	15.867,8	10.769,3	3.876,9	3.096,3	11.991,0	7.690,3
4º Trimestre	8.916,8	10.819,9	3.248,7	3.150,9	5.668,1	7.702,6
<b>2012</b>						
1º Trimestre	7.606,3	10.812,6	2.545,4	3.001,2	5.061,0	7.751,2
2º Trimestre	10.663,6	10.815,4	2.660,9	3.069,3	8.002,8	7.767,2
3º Trimestre	16.241,7	10.883,8	3.666,9	2.974,2	12.574,8	7.964,1
4º Trimestre	8.839,7	10.861,2	2.978,0	2.875,7	5.864,6	7.950,7
Porcentajes de variación interanual (por trimestres)						
<b>2010</b>						
3º Trimestre	7,0%		6,5%		7,2%	
4º Trimestre	5,4%		5,6%		5,3%	
<b>2011</b>						
1º Trimestre	6,7%		0,1%		10,8%	
2º Trimestre	12,2%		-4,4%		18,8%	
3º Trimestre	8,8%		-2,4%		13,1%	
4º Trimestre	5,7%		-0,8%		9,9%	
<b>2012</b>						
1º Trimestre	0,5%		-5,3%		3,7%	
2º Trimestre	-0,1%		2,0%		-0,8%	
3º Trimestre	2,4%		-5,4%		4,9%	
4º Trimestre	-0,9%		-8,3%		3,5%	

Nota: dato en color azul significa dato estimado

Fuente: Elaboración propia a partir de datos del Banco de España

## EMPLEO EN EL SECTOR TURÍSTICO (EPA)

15. Ocupados  
(en miles)

	Total		Turismo		Hostelería		Transportes *		Otros	
	Datos originales	Datos desestacionalizados	Datos originales	Datos desestacionalizados	Datos originales	Datos desestacionalizados	Datos originales	Datos desestacionalizados	Datos originales	Datos desestacionalizados
2009	18.888,0		2.143,1		1.421,2		274,4		447,6	
2010	18.456,5		2.120,4		1.370,3		276,3		473,9	
2011	18.104,6		2.132,0		1.391,9		269,5		470,6	
Valor medio 2012	17.305,8		2.052,4		1.344,6		248,5		465,6	
Porcentaje de variación medio 2012-2011	-4,4%		-3,7%		-3,4%		-7,8%		-1,1%	
<b>2010</b>										
3º Trimestre	18.546,8	18.452,9	2.196,8	2.113,8	1.431,8	1.353,9	272,7	274,5	492,3	471,8
4º Trimestre	18.408,2	18.401,5	2.075,5	2.118,3	1.323,1	1.359,1	292,2	292,3	460,2	474,2
<b>2011</b>										
1º Trimestre	18.151,7	18.287,0	2.059,0	2.153,5	1.315,6	1.391,3	277,5	278,2	465,9	483,2
2º Trimestre	18.303,0	18.298,0	2.185,3	2.153,6	1.435,7	1.401,4	271,1	270,8	478,6	481,4
3º Trimestre	18.156,3	18.059,7	2.234,9	2.135,2	1.485,0	1.400,9	261,0	261,1	488,8	466,6
4º Trimestre	17.807,5	17.803,4	2.049,0	2.087,4	1.331,5	1.368,5	268,3	267,4	449,1	472,3
<b>2012</b>										
1º Trimestre	17.433,2	17.570,9	1.958,3	2.052,7	1.254,1	1.330,0	251,0	252,3	453,2	468,2
2º Trimestre	17.417,3	17.409,6	2.100,7	2.068,5	1.384,5	1.351,0	252,0	251,8	464,2	466,8
3º Trimestre	17.320,3	17.225,1	2.155,6	2.052,5	1.429,7	1.347,6	246,0	245,6	479,9	467,8
4º Trimestre	17.052,6	17.048,2	1.994,9	2.047,6	1.310,0	1.345,7	244,9	246,5	465,0	479,0
Porcentajes de variación interanual (por trimestres)										
<b>2010</b>										
3º Trimestre	-1,7%		-2,6%		-4,4%		-3,5%		3,4%	
4º Trimestre	-1,3%		-1,8%		-3,8%		2,7%		1,6%	
<b>2011</b>										
1º Trimestre	-1,3%		-0,1%		-0,8%		1,6%		0,9%	
2º Trimestre	-0,9%		1,8%		2,6%		1,6%		-0,5%	
3º Trimestre	-2,1%		1,7%		3,7%		-4,3%		-0,7%	
4º Trimestre	-3,3%		-1,3%		0,6%		-8,2%		-2,4%	
<b>2012</b>										
1º Trimestre	-4,0%		-4,9%		-4,7%		-9,6%		-2,7%	
2º Trimestre	-4,8%		-3,9%		-3,6%		-7,0%		-3,0%	
3º Trimestre	-4,6%		-3,5%		-3,7%		-5,7%		-1,8%	
4º Trimestre	-4,2%		-2,6%		-1,6%		-8,7%		3,5%	

Nota: dato en color azul significa dato estimado

Fuente: Elaboración propia a partir de datos del INE - EPA

## AFILIACIÓN A LA SEGURIDAD SOCIAL

## 16. Afiliación a la Seguridad Social (en miles)

	Total		Turismo		Turismo asalariados		Turismo autónomos	
	Datos originales	Datos desestacionalizados	Datos originales	Datos desestacionalizados	Datos originales	Datos desestacionalizados	Datos originales	Datos desestacionalizados
2009	17.916,8		1.917,4		1.457,4		460,0	
2010	17.581,9		1.932,2		1.472,6		459,6	
2011	17.326,3		1.948,4		1.488,7		459,7	
Valor medio 2012	16.749,6		1.934,4		1.475,4		458,7	
Porcentaje de variación medio 2012-2011	-3,3%		-0,7%		-0,9%		-0,2%	
<b>2010</b>								
3º Trimestre	17.620,0	17.550,3	2.001,8	1.931,8	1.535,3	1.471,4	466,5	460,6
4º Trimestre	17.551,6	17.529,9	1.894,6	1.939,1	1.437,7	1.478,0	456,8	461,1
<b>2011</b>								
1º Trimestre	17.300,2	17.450,9	1.860,5	1.938,7	1.407,9	1.477,0	452,7	460,9
2º Trimestre	17.452,9	17.390,9	1.996,5	1.953,6	1.533,5	1.492,0	463,0	460,9
3º Trimestre	17.378,0	17.292,0	2.036,9	1.958,1	1.569,9	1.496,2	466,9	460,5
4º Trimestre	17.174,1	17.141,7	1.899,6	1.942,7	1.443,5	1.483,3	456,1	460,3
<b>2012</b>								
1º Trimestre	16.838,4	16.976,9	1.862,5	1.942,4	1.411,5	1.482,1	451,0	459,6
2º Trimestre	16.907,9	16.840,8	1.989,5	1.944,7	1.527,2	1.483,9	462,3	460,3
3º Trimestre	16.783,8	16.705,7	2.029,6	1.950,8	1.562,2	1.489,0	467,3	460,6
4º Trimestre	16.468,5	16.478,3	1.856,1	1.907,1	1.400,7	1.447,3	454,0	458,3
Porcentajes de variación interanual (por trimestres)								
<b>2010</b>								
3º Trimestre	-1,3%		1,5%		1,9%		0,2%	
4º Trimestre	-1,2%		0,9%		1,1%		0,2%	
<b>2011</b>								
1º Trimestre	-1,3%		-0,2%		-0,2%		0,0%	
2º Trimestre	-1,0%		1,4%		1,8%		0,2%	
3º Trimestre	-1,4%		1,8%		2,3%		0,1%	
4º Trimestre	-2,2%		0,3%		0,4%		-0,2%	
<b>2012</b>								
1º Trimestre	-2,7%		0,1%		0,3%		-0,4%	
2º Trimestre	-3,1%		-0,4%		-0,4%		-0,2%	
3º Trimestre	-3,4%		-0,4%		-0,5%		0,1%	
4º Trimestre	-4,1%		-2,3%		-3,0%		-0,5%	

Nota: dato en color azul significa dato estimado

Fuente: Elaboración propia a partir de datos de la Secretaría de Estado de la Seguridad Social

## PARO REGISTRADO (INEM)

17. Demandas pendientes de empleo  
(en miles)

	Total		Hostelería	
	Datos originales	Datos desestacionalizados	Datos originales	Datos desestacionalizados
2009	3.645,7		310,0	
2010	4.060,8		349,0	
2011	4.257,2		366,5	
Valor medio 2012	4.726,6		425,1	
Porcentaje de variación medio 2012-2011	11,0%		16,0%	
<b>2010</b>				
3º Trimestre	3.965,4	4.102,3	326,5	353,5
4º Trimestre	4.098,8	4.109,3	370,1	356,1
<b>2011</b>				
1º Trimestre	4.288,0	4.145,8	371,3	347,8
2º Trimestre	4.193,6	4.185,7	353,8	363,8
3º Trimestre	4.145,8	4.284,3	341,6	371,3
4º Trimestre	4.401,3	4.421,1	399,3	382,9
<b>2012</b>				
1º Trimestre	4.687,6	4.525,2	423,9	396,4
2º Trimestre	4.691,2	4.677,8	401,4	413,0
3º Trimestre	4.639,5	4.796,9	397,8	432,9
4º Trimestre	4.888,0	4.910,7	477,3	457,3
Porcentajes de variación interanual (por trimestres)				
<b>2010</b>				
3º Trimestre	9,3%		11,2%	
4º Trimestre	6,0%		8,5%	
<b>2011</b>				
1º Trimestre	4,2%		3,4%	
2º Trimestre	3,2%		4,0%	
3º Trimestre	4,5%		4,6%	
4º Trimestre	7,4%		7,9%	
<b>2012</b>				
1º Trimestre	9,3%		14,2%	
2º Trimestre	11,9%		13,5%	
3º Trimestre	11,9%		16,5%	
4º Trimestre	11,1%		19,5%	

Nota: dato en color azul significa dato estimado

Fuente: Elaboración propia a partir de datos del SPEE

## MERCADOS DE ORIGEN

18. Evolución de las principales macromagnitudes  
Tasa de crecimiento interanual (Porcentajes)

	Reino Unido					Alemania					Francia					Italia				
	3º T	4º T	1º T	2º T	3º T	3º T	4º T	1º T	2º T	3º T	3º T	4º T	1º T	2º T	3º T	3º T	4º T	1º T	2º T	3º T
	2011	2011	2012	2012	2012	2011	2011	2012	2012	2012	2011	2011	2012	2012	2012	2011	2011	2012	2012	2012
PIB	0,7	0,9	0,2	-0,3	0,0	2,7	1,9	1,2	1,0	0,9	1,5	1,2	0,2	0,1	0,0	0,4	-0,5	-1,3	-2,3	-2,4
IPC	4,7	4,7	3,5	2,7	2,4	2,7	2,7	2,4	2,1	2,1	2,3	2,6	2,6	2,3	2,3	2,7	3,7	3,5	3,6	3,4
Tasa de paro	8,3	8,3	8,2	7,9	7,8	5,8	5,6	5,6	5,5	5,4	9,6	9,8	10,0	10,2	10,6	8,5	9,2	10,0	10,5	10,6

	Países Nórdicos																			
	Dinamarca					Finlandia					Suecia					Noruega				
	3º T	4º T	1º T	2º T	3º T	3º T	4º T	1º T	2º T	3º T	3º T	4º T	1º T	2º T	3º T	3º T	4º T	1º T	2º T	3º T
PIB	-0,3	0,3	0,1	-1,2	-0,4	3,1	1,0	1,4	-0,2	-1,1	4,0	1,2	1,3	1,3	0,7	4,2	2,0	3,9	4,5	1,5
IPC	2,6	2,5	2,7	2,2	2,4	3,6	3,0	3,0	3,0	3,3	1,6	0,9	0,9	0,9	0,9	1,5	0,8	0,6	0,0	0,0
Tasa de paro	7,5	7,8	7,5	7,9	7,5	7,7	7,6	7,6	7,7	7,8	7,3	7,5	7,5	7,6	7,8	3,2	3,4	3,2	3,1	3,0

Fuente: Elaboración propia a partir de datos de Eurostat y Oficinas estadísticas nacionales

## COYUNTURA DE MERCADOS COMPETIDORES

19. Llegadas de turistas no residentes  
(en miles)

	España	Francia	Italia	Portugal	Grecia	Croacia	Chipre	Túnez	Marruecos	Turquia	Egipto	EEUU	Méjico	Cuba	Rep. Dominicana	China
<b>AÑO 2011</b>																
<b>MES</b>																
Abril	4.729,4	-	3.633,0	-	-	458,5	199,8	313,9	-	2.889,5	-	5.516,1	-	-	378,0	-
Mayo	5.258,7	-	4.370,0	-	-	628,7	267,5	358,0	-	3.919,0	-	5.201,1	-	-	297,8	-
Junio	5.738,4	-	5.171,0	-	-	1.418,0	300,8	-	1.458,1	3.793,3	-	4.862,4	-	-	346,7	-
Julio	7.481,0	-	6.071,0	-	-	2.662,7	359,1	656,4	-	5.536,7	-	6.615,2	-	-	433,0	-
Agosto	7.640,8	-	5.457,0	-	-	2.770,5	337,0	-	-	5.606,4	-	6.671,1	-	-	328,3	-
Septiembre	5.843,6	-	4.921,0	-	-	1.183,7	304,3	-	-	5.313,7	-	5.351,5	-	-	239,7	-
Octubre	5.191,5	-	3.836,0	-	-	387,4	259,9	494,2	-	4.288,3	-	5.272,0	-	-	265,8	-
Noviembre	3.015,3	-	2.714,0	-	-	104,7	93,0	372,4	-	2.594,1	-	4.870,4	-	-	315,8	-
Diciembre	2.729,3	-	2.317,0	-	-	82,2	65,3	325,7	697,7	1.825,2	-	5.125,7	-	-	444,4	-
<b>AÑO 2012</b>																
<b>MES</b>																
Enero	2.778,1	-	2.553,0	290,2	352,3	57,3	47,6	-	780,0	1.790,2	820,1	4.566,7	1.989,5	293,3	430,2	-
Febrero	2.807,1	-	2.339,0	324,4	266,1	60,3	55,4	255,8	570,0	1.590,2	753,5	4.218,6	1.898,8	309,5	446,2	-
Marzo	3.596,7	-	3.010,0	471,2	360,2	144,4	-	-	642,0	2.101,9	926,8	5.408,5	2.257,5	350,0	479,4	-
Abril	4.532,8	-	3.750,0	703,2	625,8	465,3	189,6	-	774,0	2.231,9	1.047,2	5.700,3	1.861,0	288,1	399,1	-
Mayo	5.432,3	-	4.597,0	809,4	1.179,7	763,6	276,8	-	661,0	3.194,5	845,6	5.385,7	1.734,3	196,9	316,4	-
Junio	6.003,4	-	4.669,0	791,6	2.043,7	1.425,4	329,9	596,1	953,0	3.896,9	849,5	5.256,7	1.919,8	188,4	382,5	-
Julio	7.713,7	-	5.888,0	911,8	-	2.674,5	371,5	742,5	-	4.982,4	1.013,7	-	2.156,9	215,9	453,8	-
Agosto	7.862,6	-	6.082,0	992,8	-	2.839,2	364,0	739,7	1133,3	5.416,1	1.037,8	-	1.727,5	179,4	353,6	-
Septiembre	6.238,4	-	4.672,0	915,4	-	1.321,4	335,4	689,3	-	5.153,7	993,8	-	1.475,8	148,4	258,8	-
Octubre	5.088,2	-	-	-	-	421,1	262,0	494,8	821,0	-	-	-	1.622,6	169,5	268,9	-
Noviembre	3.009,1	-	-	-	-	-	-	272,9	-	-	-	-	-	-	328,8	-
Diciembre	-	-	-	-	-	-	-	-	-	-	-	-	-	-	-	-
Porcentajes de variación																
<b>AÑO 2011</b>																
<b>MES</b>																
Abril	20,9	5,7	5,2	18,2	18,8	28,3	43,0	-36,6	17,9	31,8	-35,7	12,3	9,3	13,4	14,0	3,6
Mayo	4,2	-10,3	-0,2	14,6	7,6	-8,9	3,7	-41,5	-4,0	3,6	-40,8	2,6	2,3	7,2	0,3	-0,6
Junio	8,5	10,1	11,6	16,2	17,2	22,3	9,3	-31,2	7,7	7,0	-28,9	3,7	2,9	6,1	-0,5	1,6
Julio	7,2	2,1	13,0	15,3	-	5,8	17,3	-38,3	-3,5	6,0	-28,2	5,8	4,8	1,6	3,7	2,4
Agosto	9,4	0,1	7,0	7,2	6,4	4,9	10,8	-36,6	-2,8	-1,5	-20,6	4,6	-9,9	0,9	-1,4	-0,5
Septiembre	9,2	1,4	7,8	8,4	12,7	18,7	5,2	-5,3	-2,8	11,1	-22,6	6,4	2,8	5,8	9,3	2,5
Octubre	8,0	3,5	6,4	5,1	8,6	13,7	7,5	-23,5	0,8	2,3	-27,5	1,3	-6,2	-1,9	7,5	3,1
Noviembre	3,6	3,2	0,1	-0,7	-9,0	3,4	0,3	1,1	-	-0,3	-27,5	7,1	-5,8	7,1	6,3	6,6
Diciembre	5,5	5,5	-1,7	-8,7	3,4	6,5	6,8	-21,6	-1,0	-6,9	-33,0	1,3	7,9	5,0	8,0	5,7
<b>AÑO 2012</b>																
<b>MES</b>																
Enero	4,6	6,2	5,5	6,7	-2,8	15,8	7,1	74,6	-9,1	-5,1	28,6	7,5	-0,8	-0,9	5,0	-0,2
Febrero	0,8	7,8	2,0	1,8	-20,1	-6,3	-11,0	38,9	-4,7	-10,6	257,1	8,9	3,1	5,6	9,5	7,5
Marzo	2,5	4,7	-5,9	3,2	-12,7	24,0	-	47,4	-1,0	-11,7	73,2	14,1	8,2	11,0	9,0	2,8
Abril	-1,7	-0,4	3,1	3,4	-6,5	1,5	-5,1	49,9	-1,3	-2,1	30,8	2,8	-5,7	4,8	5,6	-1,6
Mayo	5,8	8,7	3,0	4,0	-12,2	21,5	3,5	39,5	2,6	-2,2	19,3	2,9	-6,4	7,2	6,2	-0,6
Junio	4,7	-1,4	-10,3	4,4	-6,4	0,5	9,7	23,4	1,0	2,7	16,1	7,4	2,6	8,2	10,3	-1,0
Julio	4,4	-1,0	-1,8	3,7	-4,1	0,4	3,4	13,5	-17,1	0,3	8,3	-	-5,7	3,0	4,8	-4,9
Agosto	5,0	-	10,5	-0,3	-2,5	2,5	7,9	44,1	42,2	5,4	14,4	-	-7,2	2,9	7,7	-1,3
Septiembre	5,1	-	-3,3	4,0	-	11,6	10,2	5,4	1,7	5,5	7,7	-	0,2	4,3	7,9	-1,8
Octubre	-3,2	-	-	-	-	8,7	0,8	0,1	10,0	-	-	-	0,2	4,9	1,1	-
Noviembre	0,2	-	-	-	-	-	-	-26,7	-	-	-	-	-	-	4,1	-
Diciembre	-	-	-	-	-	-	-	-	-	-	-	-	-	-	-	-

Fuente: Oficinas de estadística de los países competidores y OMT  
Nota: "-" el dato absoluto no se encuentra publicado

## COYUNTURA DE MERCADOS COMPETIDORES

20. Ingresos por turismo de no residentes  
(porcentajes)

	España	Francia	Italia	Portugal	Grecia	Croacia	Chipre	Túnez	Marruecos	Turquia	Egipto	EEUU	Méjico	Cuba	Rep. Dominicana	China
Porcentajes de variación																
<b>AÑO 2011</b>																
<b>MES *</b>																
Enero	6,2	-	-	-	-	-	-	-	-	-	-	-	-7,1	-	-	-
Febrero	-	0,0	-2,8	-	6,1	-	4,9	-	-	17,4	-	7,4	-	-	-	-
Marzo	-	-	2,8	-	-	-15,4	-	-43,0	-	-	-34,0	-	-	9,8	2,9	-
Abril	18,7	-0,5	-	8,7	5,5	-	23,7	-	7,9	26,0	-	11,1	-6,4	-	-	3,3
Mayo	-	-	4,1	-	-	-	-	-	-	-	-	-	-	-	-	-
Junio	-	1,9	-	8,8	12,6	8,7	17,1	-50,7	9,3	21,5	-34,7	11,0	-3,2	-	3,6	-
Julio	9,7	-	-	-	-	-	-	-	-	-	-	-	-	-	-	1,8
Agosto	-	-	6,5	8,1	-	-	-	-	-	-	-	-	-	-	-	-
Septiembre	9,4	1,0	-	-	9,5	6,8	14,4	-32,9	-5,2	14,6	-26,1	11,3	-3,3	11,9	3,0	1,8
Octubre	7,9	-	6,3	7,7	10,0	-	13,6	-	-	-	-	-	-	-	-	-
Noviembre	-	-	-	-	-	-	-	-	4,6	13,2	-25,7	11,9	-3,0	-	-	2,0
Diciembre	8,6	-	5,3	7,2	9,5	-	12,9	-	3,7	10,6	-29,8	12,3	-0,8	-	-	5,8
<b>AÑO 2012</b>																
<b>MES *</b>																
Enero	3,3	-	-	-	-	-	-	-	-	-	-	-	-	-	-	-
Febrero	1,8	-5,2	2,3	10,2	-17,5	-	-6,5	-	-	0,8	-	-	4,8	-	-	5,1
Marzo	0,5	-	-1,8	-	-	19,2	-6,4	32,8	-0,7	-	23,6	11,4	-	8,7	5,9	-
Abril	-0,7	6,8	-	5,9	-12,2	-	-	-	1,0	-7,0	-	12,4	5,3	-	-	-
Mayo	-0,4	-	-	-	-	-	-	-	-	-	18,9	-	-	-	-	2,9
Junio	0,2	-	1,3	5,4	-10,0	10,3	41,3	35,8	-2,0	-	-	-	-	9,7	6,3	-
Julio	0,7	2,8	1,1	-	-	-	-	-	-	-0,8	13,4	8,9	6,3	-	-	1,1
Agosto	0,8	5,2	-	5,9	-3,4	-	8,5	-	-4,8	0,5	-	8,4	5,9	-	-	-
Septiembre	1,2	-	-	-	-	-	-	-	-	-	13,3	-	-	-	-	0,2
Octubre	0,9	-	-	-	-	-	-	-	-	-	-	-	-	-	-	-
Noviembre	-	-	-	-	-	-	-	-	-	-	-	-	-	-	-	-
Diciembre	-	-	-	-	-	-	-	-	-	-	-	-	-	-	-	-

\* Variación del ingreso acumulado hasta el mes  
Fuente: Oficinas de estadística de los países competidores y OMT  
Nota: "-" el dato no se encuentra publicado



INSTITUTO DE  
ESTUDIOS  
TURÍSTICOS

[www.iet.tourspain.es](http://www.iet.tourspain.es)

José Lázaro de Galdiano 6 - 28036 Madrid  
Tel. +34 91 343 35 00 Fax +34 91 343 38 01



El Instituto de Estudios Turísticos, en virtud de lo establecido en el Real Decreto 561/2009, de 8 de abril, es el órgano responsable de la investigación de los factores que inciden sobre el turismo, así como de la elaboración, recopilación, valoración y difusión de estadísticas, datos y documentación relativos al mismo.

Además, el Instituto tiene como competencia la creación y difusión del conocimiento y de la inteligencia turística y la coordinación de la información sobre el sector turístico generada por las distintas unidades administrativas dependientes de la Secretaría de Estado de Turismo y del organismo autónomo Instituto de Turismo de España (TURESPAÑA).

El trabajo de investigación que lleva a cabo el Instituto se centra en los aspectos económicos y socio-demográficos del turismo, para lo cual dispone de la información generada por las tres principales operaciones estadísticas que desarrolla: Movimientos turísticos de los españoles (Familitur), Movimientos turísticos en fronteras (Frontur) y Encuesta de gasto turístico (Egatur), todas ellas de periodicidad mensual.

El Instituto de Estudios Turísticos explota información estadística procedente de fuentes externas, como son la evolución de llegadas de pasajeros internacionales en compañías de bajo coste y el empleo en el sector turístico, información que difunde de manera periódica. Asimismo, difunde otra información estadística de interés procedente de otros organismos.

Estos contenidos, así como la documentación turística existente en el Centro de Documentación Turística de España (CDTE), se encuentra disponible en la página web: [www.iet.tourspain.es](http://www.iet.tourspain.es).

COYUNTUR  
Nº 12, IV trimestre 2012

Informe de  
**Boletín trimestral de coyuntura  
turística (COYUNTUR)**