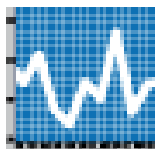


Instituto de Turismo de España



COYUNTUR

Boletín Trimestral de
Coyuntura Turística



Nº 13, I trimestre 2013

**Boletín trimestral de coyuntura
turística (COYUNTUR)**



MINISTERIO
DE INDUSTRIA, ENERGÍA
Y TURISMO



INSTITUTO
DE TURISMO
DE ESPAÑA



Instituto de Estudios
Turísticos

EQUIPO DE TRABAJO: Instituto de Estudios Turísticos



**MINISTERIO DE INDUSTRIA, ENERGIA Y TURISMO
INSTITUTO DE TURISMO DE ESPAÑA
INSTITUTO DE ESTUDIOS TURÍSTICOS**

Catálogo general de publicaciones oficiales
<http://www.O60.es>

NIPO: 072-13-003-1

Realizado por: Instituto de Estudios Turísticos (IET)

Esta publicación no puede ser reproducida, en ninguna forma y por ningún medio, sin permiso escrito del Instituto de Estudios Turísticos

ÍNDICE

	Página
1. Previsiones y rasgos tendenciales del turismo.....	5
2. Demanda	6
2.1 Llegada de turistas no residentes.....	6
2.2. Llegada de turistas por mercados de origen.....	7
2.3. Llegada de turistas por comunidad autónoma de destino.....	9
2.4. Llegada de turistas no residentes. Organización del viaje	10
2.5. Demanda de servicios turísticos de los residentes.....	11
2.6. Demanda sectorial de servicios turísticos	12
3. Oferta	13
4. Precios.....	14
5. Contribución económica del sector turístico	14
5.1. Balanza de pagos	14
5.2. Empleo	15
6. Previsiones para el segundo trimestre de 2013	16
Tablas de resultados.....	17

1. Previsiones y rasgos tendenciales del turismo¹

En un entorno en el que los indicadores macro señalan que el PIB de la UE y zona euro retrocedieron en el último trimestre del 2012, la demanda exterior de servicios turísticos comienza el año 2013 con crecimiento pero con menor intensidad que el esperado.

En los primeros meses de 2013, los rasgos tendenciales de las principales variables del **turismo receptor**, llegadas de turistas y pernoctaciones en hoteles, muestran un crecimiento moderado, que se espera que se refuerce en el mes de marzo impulsado por la Semana Santa. Por su parte el gasto total registra un dinamismo superior a las pernoctaciones y llegadas. El gasto medio diario tiende a disminuir, acompañado de un ligero aumento en la estancia media.

Por mercados de origen, el *mercado británico* registra una tendencia con signo negativo en llegadas, pernoctaciones y gasto, pero con síntomas de recuperación, sin embargo el gasto medio diario muestra subidas. El *mercado alemán* continúa con un moderado crecimiento estable, aunque con elementos que inciden en cierta desaceleración. Es el gasto medio diario es el que presenta una mayor fortaleza. Las pernoctaciones muestran un ritmo negativo. El *mercado francés* estabiliza el crecimiento de las llegadas y pernoctaciones y mejora el gasto total y el gasto medio diario. El *mercado italiano* sigue el proceso de deterioro de meses anteriores. El *mercado nórdico* continúa su tendencia expansiva que solo se atenúa con la reducción del crecimiento del gasto medio diario. Entre los mercados emergentes, Rusia presenta una notable tendencia de crecimiento con expectativas de largo recorrido.

Desde la perspectiva de las **comunidades autónomas**, la llegada de turistas

muestra una tendencia de crecimiento en *Cataluña* y la *C. Valenciana*, por el contrario la tendencia es negativa en *Baleares*, *Canarias*, *Andalucía* y la *C. de Madrid*. El gasto se comporta mejor que las llegadas y solo apunta hacia tintes negativos en la C. de Madrid y Baleares. La Comunidad Valenciana es la que presenta el mejor ritmo tendencial de incrementos en la serie de pernoctaciones hoteleras. Los gastos medios diarios, aunque con ritmos positivos, apuntan hacia las minoraciones

Las **pernoctaciones hoteleras** de los no residentes están en una senda de desaceleración continua desde octubre de 2012.

La **Balanza de pagos** apunta una tendencia de incrementos suaves y con cierta estabilidad. El superávit turístico en enero ha cubierto el 66% del déficit comercial.

El **turismo de los residentes** continúa su tendencia de retroceso. Los viajes internos acentúan su caída al igual que el gasto asociado. El uso del establecimiento hotelero por parte de los residentes sufre un preocupante desplome con decrecimientos superiores a los vividos en la crisis del 2009. Los viajes y el presupuesto para ir al extranjero disminuyen sus caídas y presentan una ligera mejoría.

En el **segundo trimestre del año 2013**, se pronostica que la entrada de turistas puede contraerse moderadamente, condicionada por el calendario de la Semana Santa que este año se ha celebrado en marzo en vez de en abril, afectando este resultado a todo el trimestre. No obstante, se alcanzaría una cifra cercana a 15,5 millones de turistas. Por el contrario el *gasto total* previsto aumentará un +2,9% (15,1 mil millones de euros). El *empleo* en el sector turístico, medido por el número de afiliados a la Seguridad Social en turismo, se espera que retroceda aunque de forma menos acusada que la esperada para el conjunto de la economía.

¹ El Informe Coyuntur analiza la tendencia- ciclo de los principales indicadores del sector turístico, aplicando técnicas estadísticas similares a las utilizadas por el Banco de España y otros centros de estudio estadístico (programa Tramo-Seats). Esta metodología permite obtener predicciones.

2. Demanda

El año 2013 arranca con un primer trimestre en el que la demanda de servicios turísticos, continúa con una tendencia de desaceleración ya apreciada en los últimos meses del año anterior. Los indicadores de la demanda exterior muestran un moderado crecimiento pero han ido perdiendo dinamismo desde octubre de 2012. Por su parte los indicadores de la demanda de los residentes muestran una tendencia con signo negativo sin síntomas de recuperación.

La evolución de la demanda exterior de servicios turísticos en el primer trimestre de 2013 registra crecimientos muy moderados y con menor intensidad que en meses precedentes. La demanda interna de los residentes continúa su tendencia de descenso condicionada en gran medida por el parón en el consumo y las pocas perspectivas de mejora en el corto plazo.

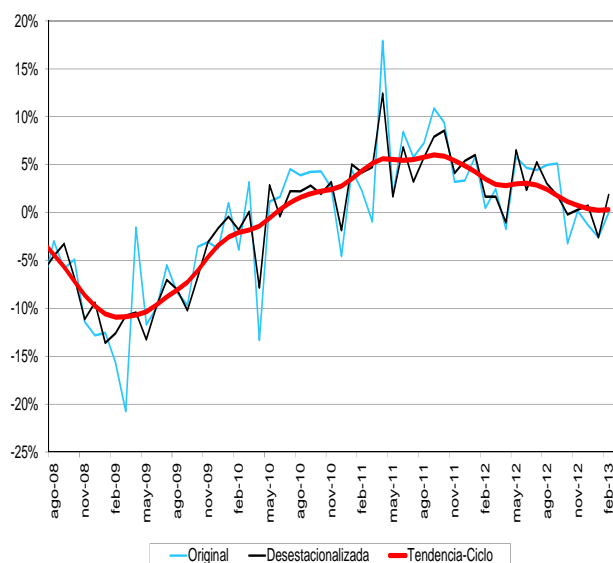
Las malas condiciones climatológicas vividas en Europa y España con olas de frío polar e intensas lluvias que han llevado a cerrar algunos aeropuertos de Reino Unido, Alemania y Francia, han acompañado a los moderados crecimientos apreciados en las llegadas de turistas en los primeros meses del año 2013.

2.1 Llegada de turistas no residentes

Las cifras en ciclo-tendencia observadas en los dos primeros meses de 2013 indican una ralentización en el crecimiento. Tanto la llegada de turistas como las pernoctaciones hoteleras de los no residentes muestran un crecimiento débil en enero y febrero. Por su parte el gasto total arroja un mayor dinamismo con un crecimiento superior.

La **llegada** a España de **turistas** ha experimentado un crecimiento muy moderado en ciclo-tendencia desde el arranque del año, con un ritmo que se ha ido suavizando desde el pasado octubre, mes en el que se registraba un incremento tendencial de un 1,2%. En febrero esta tasa de subida se minora hasta anotar un 0,3%.

Variación interanual de la entrada de turistas no residentes (%)



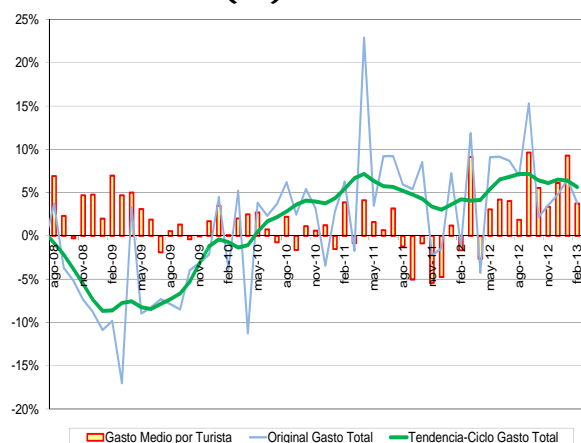
Fuente: Elaboración propia a partir de IET- Frontur

El indicador de **pernoctaciones** de los turistas en alojamiento hotelero ha seguido un ritmo de desaceleración en el crecimiento similar a la llegada de turistas. El pasado octubre recogía una tasa tendencial con una subida de un 1,7%, esta cifra ha ido minorando su intensidad progresivamente hasta alcanzar una subida de solo un 0,2% en febrero de 2013. Por su parte las pernoctaciones en alojamiento extra-hotelero siguen con su tendencia negativa a excepción de los que optan por la vivienda en alquiler que reflejan un ritmo positivo pero más relajado en febrero.

El **gasto total** realizado por los turistas contemplando todos sus componentes (transporte, alojamiento, compras de otros bienes y servicios...) presenta a partir del pasado octubre, con una variación interanual de un 6,4%, una tendencia hacia una débil desaceleración, que parece intensificarse en febrero alcanzando una variación en ciclo-tendencia de un 5,6%.

El gasto medio por persona mantiene una relativa estabilidad con tasas de crecimiento cercanas al 2%. El gasto medio diario mantiene un ritmo de incrementos similar al anterior con tendencia al descenso.

Variación interanual del gasto total-gasto medio por persona de los turistas no residentes (%)



Fuente: Elaboración propia a partir de IET- Egatur

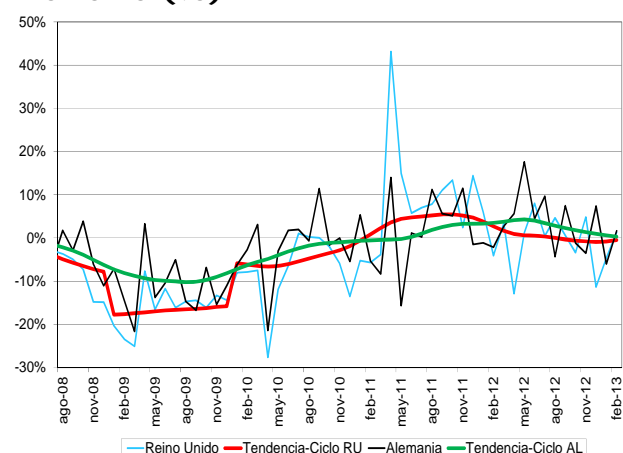
2.2. Llegada de turistas por mercados de origen

La relativa estabilidad en el ciclo-tendencia del total de los turistas que llegan a nuestro país se matiza en los diferentes mercados de origen, predomina una atenuación del crecimiento, manteniendo tasas positivas de subidas en casi todos los mercados.

La senda de descenso en las tasas de variación del número de **turistas británicos** que se inicia en verano de 2012, se ha moderado en los últimos meses, y aunque dichas tasas todavía se mantienen en negativo en estos primeros meses del año, sus valores están muy próximos al equilibrio, y han cambiado la dinámica de intensificación del descenso con la que se cerraba el año pasado. La evolución tendencial de las pernoctaciones es similar a la del número de turistas, sin embargo para esta variable las tasas de variación se sitúan en descensos más pronunciados y comenzaban el año rozando el -5% para recuperarse en febrero hasta el -4,2%. En términos de gasto el final del año propició una intensa reducción del crecimiento tendencial, para posteriormente, estabilizarse, en valores ligeramente por encima del -1%, (-0,6% en febrero). Consecuentemente con esta situación, los gastos medios diarios ven reducido su crecimiento, desde niveles por encima de un 10% en primavera y verano de 2012, hasta menos del 5% en el inicio de 2013. En conjunto el panorama económico doméstico

del mercado británico no ha experimentado cambios negativos en estos últimos meses. Aunque el último trimestre de 2012 todavía arroja un decrecimiento, las previsiones para 2013 parecen mejorar, mientras que las previsiones en términos de desempleo se muestran constantes en torno al 8%.

Variación interanual de la entrada de turistas de turistas del Reino Unido y Alemania (%)



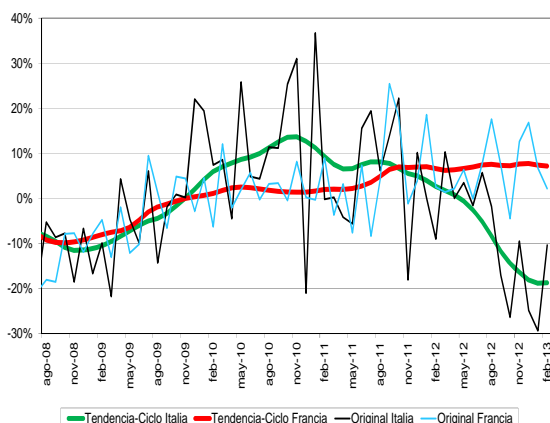
Fuente: Elaboración propia a partir de IET- Frontur

Los turistas procedentes de **Alemania** todavía mantienen en febrero un incremento tendencial positivo muy leve del 0,3%, que se ha venido moderando desde primavera de 2012, siempre sujeto a oscilaciones contenidas, tanto a la hora de acelerarlo como de reducirlo. El inicio de 2013 puede estar marcando el final de un período expansivo de este mercado que duraba desde la primavera de 2011. En lo que se refiere a las pernoctaciones el comportamiento de este mercado sigue marcado por la estabilidad que se sitúa en torno al descenso del -2%. Esta estabilidad también es compartida por el gasto cuya evolución tendencial tiene un perfil muy suave sin apenas cambios, desde que en primavera del año pasado alcanzara el 4%, sólo a principios de este año se nota una ligera desaceleración, marcando febrero un crecimiento tendencial del 2,6%. El contexto de las series anteriores marca la evolución de los gastos medios, en el caso del medio diario indica que el final de año 2012 y principios de 2013 ha propiciado el abandono de la acusada estabilidad, marcada en buena parte del año pasado en torno al 6%, para iniciar un suave descenso en febrero, situándose en un crecimiento por debajo del 5%. Estos resultados pueden estar en consonancia con el entorno económico

alemán que ha experimentado un ligero empeoramiento en las previsiones de crecimiento, tanto para el periodo finalizado de 2012, como de cara al 2013, no obstante dichas previsiones mantienen el crecimiento y los reducidos niveles de desempleo.

El **mercado francés** parece haber encontrado una notable estabilidad en el crecimiento tendencial del número de turistas en torno a la tasa del 7%, cota sobre la que se viene moviendo desde mediados de 2012. En febrero de 2013 se alcanza un crecimiento del 7,1%. Las pernoctaciones por su parte, marcan un ciclo-tendencia donde también es reseñable su estabilidad, en este caso mucho más acusada, y que desde el verano de 2012 se va acercando paulatinamente al crecimiento del 2,5%. El gasto de este mercado parece haber superado el período de descenso tendencial que se observaba en el verano de 2012 para iniciar un período de recuperación desde el otoño que se prolonga en el inicio de 2013, donde su crecimiento se sitúa en febrero en el 2,1%. De esta evolución general se deriva un gasto medio que se acerca, también de manera suave, hacia posiciones de equilibrio desde los valores negativos de todo 2012. Las previsiones macroeconómicas de invierno de la Comisión para Francia han sufrido un ligero empeoramiento respecto de las de otoño, dejando prácticamente un crecimiento nulo para 2013 en torno al 0,1%.

Variación interanual de la entrada de turistas de Italia y Francia (%)



Fuente: Elaboración propia a partir de IET- Frontur

Italia dentro de los principales mercados del turismo español, es el que plantea unos resultados más desfavorables. El ciclo-tendencia, tanto de las variables físicas como

monetarias, refleja un descenso pronunciado que modula su intensidad en función de cada variable. El flujo de turistas procedentes de Italia que había entrado en un notable retroceso tendencial con el fin del verano de 2012, por debajo del -10%, intensifica su descenso y se estabiliza a principios de 2013 en torno al -19%. La tendencia de las pernoctaciones de este mercado también es decreciente, y se está intensificando, si bien esta caída se viene produciendo desde un período más prolongado de tiempo, lo que ha derivado en los últimos meses en estabilizar su descenso en torno al -10%. El gasto tendencial de este mercado también sigue una senda de descensos continuados, desde hace dos años, alcanzando a principios de 2013 decrementos del -17%. El mayor descenso tendencial del gasto, respecto del de las pernoctaciones incide en una notable caída de los gastos medios diarios, que se prolonga desde finales de verano de 2011 y se han intensificado a principios de 2013, con retrocesos del -17%. Aunque las últimas previsiones de invierno de la Comisión no empeoraron los resultados globales de Italia e incluso mejoran ligeramente su previsión de crecimiento de 2012 (-2,2%), sí se observa un deterioro importante del consumo privado el cual cerraría 2012 con una caída del -4,2%. Este contexto parece continuar condicionando los flujos turísticos a España procedentes del mercado italiano.

El **mercado nórdico** continúa su notable tendencia expansiva, que sólo parece atenuarse en la reducción del crecimiento del gasto medio diario. La tendencia de la variación de número de turistas viene marcando desde la primavera de 2012 crecimientos superiores al 10%, esta es la misma cifra que se mantiene en febrero de 2013. Levemente menos expansiva es la tendencia de las pernoctaciones de este mercado, que se ha estabilizado en torno al 9% desde finales de verano de 2012, en febrero registra un crecimiento tendencial del 8,8%. El gasto en ciclo-tendencia de este mercado parece sujeto a una mayor variabilidad, en febrero marca un 11,5% interanual reduciendo notablemente su crecimiento que superaba el 20% en el último verano. Consecuencia de este comportamiento el gasto medio diario parece abandonar los notables crecimientos de mitad de 2012, donde se situaba en valores del 10%, para marcar a principios de 2013 valores más modestos, en febrero no llega al

3%. De las economías de este grupo de países sólo Finlandia y Dinamarca ofrecen cifras de decrecimiento para el conjunto de 2012, mientras que Noruega mejora su primera estimación de cierre del año 2012 con un crecimiento del 3,2%, y se sitúa entre los países con un mayor crecimiento a nivel europeo.

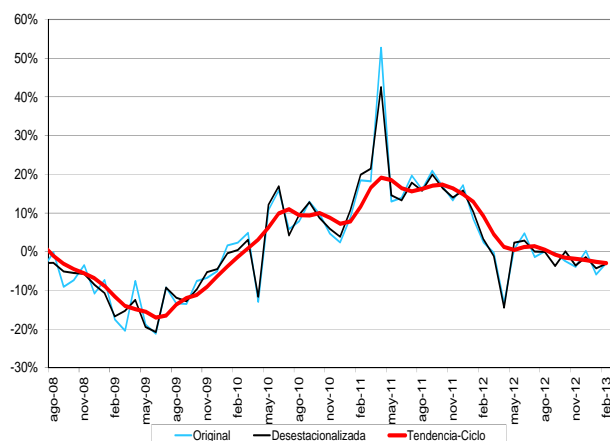
Entre los mercados emergentes, Rusia presenta una notable tendencia de crecimiento con expectativas de largo recorrido.

2.3. Llegada de turistas por comunidad autónoma de destino

En los primeros meses del año la llegada de turistas muestra una tendencia de crecimiento en Cataluña y la C. Valenciana, por el contrario la tendencia es negativa en Baleares, Canarias, Andalucía y la C. de Madrid. El gasto se comporta mejor que las llegadas y solo apunta tintes negativos en la C. de Madrid y Baleares. La Comunidad Valenciana es la que presenta el mejor ritmo tendencial de incrementos en la serie de pernoctaciones hoteleras. Los gastos medios diarios aunque con ritmos positivos apuntan hacia las minoraciones.

La llegada de turistas a **Canarias** comenzó a desacelerarse a comienzos de 2012 invirtiendo su tendencia que pasó a registrar signo negativo en agosto, y en los primeros meses de 2013 continua esta tendencia y presenta una variación en ciclo-tendencia de un -2,6% en febrero. Por el contrario las pernoctaciones hoteleras mantienen su ritmo tendencial positivo con un 2,7% de crecimiento para este mes, cifra un punto porcentual superior al registrado en los últimos meses del año pasado. Los indicadores de gasto también muestran un ciclo positivo, aunque han ido moderando su crecimiento desde el pasado verano. El gasto total anota una cifra de un 5,4% en febrero, último dato disponible, frente al 6,2% del pasado noviembre. En la misma línea, el gasto medio diario recoge una tasa tendencial de un 4,4% frente al 8,4% para estos mismos meses.

Variación interanual de la entrada de turistas que visitan Canarias (%)



Fuente: Elaboración propia a partir de IET- Frontur

Baleares, en los primeros meses del año presentan un ciclo-tendencia en las llegadas y pernoctaciones hoteleras con signo negativo, más pronunciado para las segundas que para las primeras, con tasas en febrero de un -4,4% y -7,1% respectivamente. La tendencia del gasto total, un -1,1%, y gasto medio diario aunque también recoge cifras negativas son mucho más moderadas que las de las llegadas y pernoctaciones.

En **Andalucía** la llegada de turistas muestra una tendencia estable negativa en los tres últimos meses en torno al -3%. El comportamiento de las pernoctaciones hoteleras es mejor y arroja síntomas de abandonar la senda negativa iniciada el pasado noviembre y pasa en febrero a registrar una subida de un 1,6% en ciclo-tendencia.

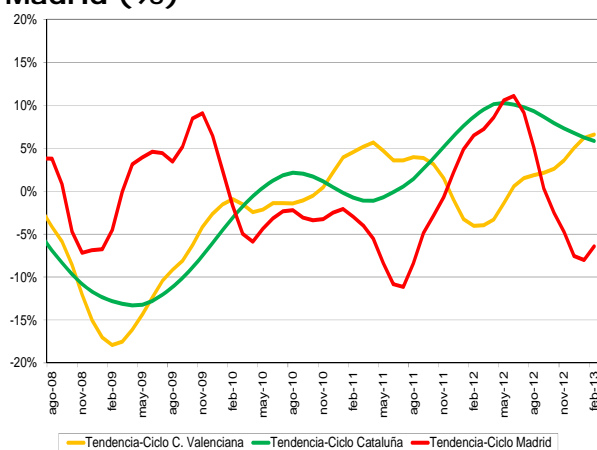
El gasto total sufrió variaciones negativas en el primer semestre del año pasado, sin embargo retomó la evolución positiva en el verano y la sigue manteniendo, aunque con tendencia a la desaceleración desde comienzos de 2013, fijándose en una tasa de un 5,5% en febrero. El gasto medio diario presenta similar comportamiento al gasto total, ritmo positivo con minoraciones.

En la **Comunidad Valenciana** la llegada de turistas comienza el año 2013 con un buen ritmo de incrementos en ciclo-tendencia, 6,6% en febrero, y deja lejano el ciclo negativo que vivió a comienzos del año pasado y que perduró hasta mayo. Entre todas las comunidades, la que señala la

mejor senda de subidas en la serie de pernoctaciones hoteleras es la C. Valenciana que recoge en febrero una variación de un 4,3%. Por su parte el gasto mantiene un buen impulso de subida desde el segundo semestre de 2012 y entra en 2013 con la misma tendencia anotando crecimientos de dos dígitos, 16% en febrero. El gasto medio diario presenta una tendencia positiva pero en desaceleración.

En **Cataluña** los ritmos en la llegada de turistas, pernoctaciones hoteleras e indicadores de gasto mantienen una evolución positiva en los primeros meses del año. Las llegadas no se han visto teñidas de tendencia negativa desde mediados de 2011, desde entonces el ritmo es positivo con mayor o menor intensidad, alcanzando en febrero una cierta relajación con una variación de un 5,8% frente al 6,8% del pasado diciembre. Las pernoctaciones hoteleras recogen una senda con incrementos mucho más suaves que las llegadas y con una desaceleración pronunciada, alcanzando una tasa solo de un 1,5% en febrero. El gasto con subidas de dos dígitos en torno al 11% en los dos primeros meses del año sufre cierta desaceleración, al igual que el gasto medio diario.

Variación interanual de la entrada de turistas que visitan las comunidades autónomas de Cataluña, Valencia y Madrid (%)



Fuente: Elaboración propia a partir de IET- Frontur

La **Comunidad de Madrid** comenzó a registrar tasas tendenciales negativas en sus llegadas el pasado octubre alcanzando la cota más alta en enero de 2013, en febrero mejoran los decrecimientos y registra una variación de un -6,4%. Las pernoctaciones

hoteleras también presentan una tendencia decreciente mostrando signos de mejoría en febrero con una tasa de un -5,8% frente al -9,8% de noviembre de 2012.

Por su parte el gasto muestra un ritmo con tinte negativo al igual que las llegadas y con signos de mejora en febrero. El gasto medio diario si registra una senda positiva y con relativa estabilidad.

2.4. Llegada de turistas no residentes. Organización del viaje

Por primera vez desde la fase expansiva, que afectó a los turistas con paquete turístico en los inicios de 2011, las principales variables tendenciales relativas a esta forma de organización presentan valores negativos a principios de 2013.

Todo parece indicar que el ciclo expansivo de los turistas con organización completa que se habría iniciado con los sucesos de la primavera árabe ha concluido. La tendencia del número de turistas con organización completa entra en valores negativos en diciembre de 2012 y en febrero de 2013 se intensifica con un descenso del -2,5%. Este mismo mes el gasto también entra en una tendencia negativa con casi un descenso del -1%, mientras, las pernoctaciones ya compartían esa tendencia negativa con tasas negativas estables en torno al -5% desde hace meses. Sólo el gasto medio diario, debido al descenso más intenso de las pernoctaciones, arroja tasas de variación positivas, en proceso descendente, que en febrero no alcanzan el 5%

La tendencia descendente del número de turistas con organización completa, no es compartida por los turistas sin este modo de organización que después de un descenso hacia posiciones de equilibrio, estabilizan sus tasas de variación en torno a esta situación, o incluso evidencian una mínima expansión dado que el comportamiento tendencial en febrero del número de turistas ha sido del 1%. Las pernoctaciones tienen un comportamiento muy similar con tasas de crecimiento que se mantienen constantes en cotas algo más elevadas por encima del 1%, con lo que en febrero muestran un crecimiento del 1,7%. Esta expansión

moderada en términos físicos es más notable en términos de gasto, con una tendencia estable en torno al 7% desde verano de 2012. En este contexto el gasto medio diario se sitúa en casi un 5% de crecimiento en febrero, si bien en este caso sí se puede apreciar una disminución de las tasas de crecimiento en relación con los valores del otoño e invierno.

2.5. Demanda de servicios turísticos de los residentes

El **turismo nacional** comienza el año 2013 continuando la evolución negativa del pasado año. En el análisis en ciclo-tendencia, se observa cómo descienden interanualmente tanto los viajes realizados por los residentes como su gasto asociado, y con mayor intensidad en los destinos internos.

Los viajes totales realizados por los residentes en España comenzaron el año 2013 descendiendo mucho más que en los meses precedentes. Después de una débil recuperación en 2011, el año 2012 supuso, en volumen de viajes, un retroceso, que parece continuar en 2013. En febrero 2013, último dato disponible, la tasa de variación interanual fue del -8,4%. Respecto al gasto asociado a los viajes totales de los residentes, se debe señalar que, desde principios del año 2009, se encuentra en una senda tendencial negativa con una caída interanual más pronunciada en el año 2012, un -9,3%, cuando en 2011 ésta fue del -3,5%. En enero 2013, último dato disponible para los gastos, el retroceso del gasto ha sido del -9,7%.

El actual contexto económico no favorece la recuperación del turismo nacional. El PIB de la economía española se estima que descendió un -1,4% en 2012. En un entorno financiero de elevada tensión, consolidación fiscal, desapalancamiento del sector privado y continuada reducción del empleo, los agregados de consumo e inversión se ven afectados negativamente, no siendo ajena a ello la demanda turística nacional. Y, como puede observarse, se aprecia más en la evolución del gasto turístico y en la caída de la demanda de servicios turísticos (hoteles, vuelos,...)

El indicador de confianza del consumidor en España se ha deteriorado en el último año y medio, pasando del 70,5 en noviembre del 2011, al 50,7 en febrero de 2013, último dato publicado. De todas formas cabe resaltar que el mínimo se dio en julio de 2012 (37,6) y que se recuperó hasta llegar al 55,7, en enero 2013.

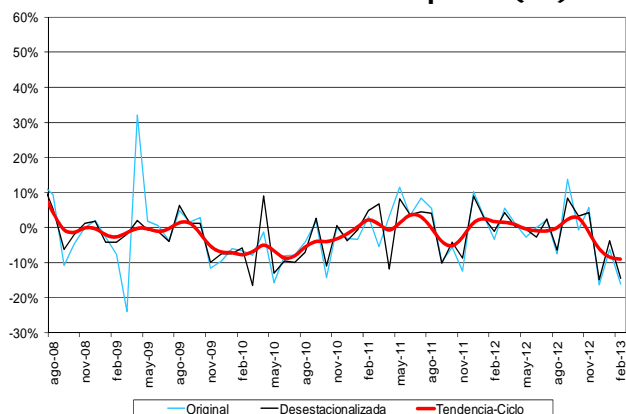
La Encuesta de Población Activa confirma la grave situación del mercado laboral. La tasa de paro repuntó con intensidad en 2012, hasta alcanzar el 26% en el cuarto trimestre, lo que se traduce en prácticamente 6 millones de desempleados.

El 10,5% de los hogares tenían a todos sus miembros desempleados, en total 1,8 millones de los 17,4 millones de hogares en España.

La coyuntura económica española sigue marcada por la incapacidad de recuperación del mercado de trabajo, debido sobre todo a la contracción de la demanda nacional.

El turismo de los residentes analizando por destinos y según el último dato disponible de Familitur, febrero 2013, refleja una tendencia negativa tanto en los **viajes internos** (-9,1%) como en los **viajes al extranjero** (-3,5%). Además, su gasto asociado también se reduce, aunque con matices. Así, en los viajes emisores la caída en el gasto es inferior a la acontecida en los viajes efectuados, mientras que en los destinos internos sucede al contrario. Esto puede deberse en parte a que en los viajes dentro de España es más fácil sustituir el alojamiento hotelero por el gratuito de familiares/amigos o propio.

Variación interanual de los viajes internos de residentes en España (%)



Fuente: Elaboración propia a partir de IET- Familitur

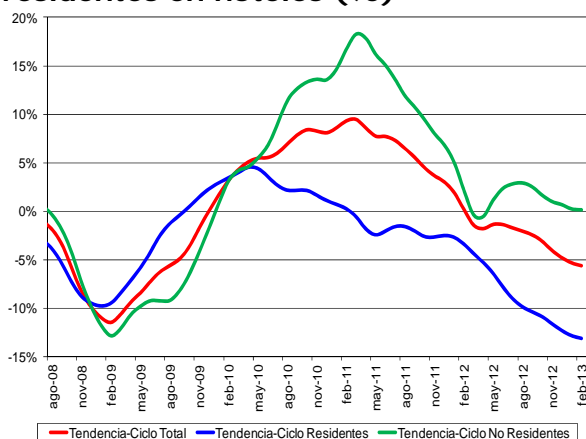
2.6. Demanda sectorial de servicios turísticos

La demanda total de servicios turísticos en España continua con la senda negativa iniciada en 2012, originada por la importante disminución de la demanda interna y un menor crecimiento del turismo receptor, que no compensa la caída nacional.

Al analizar la demanda de servicios hoteleros, las **pernoctaciones hoteleras** de los **residentes** en 2013 intensifican el descenso tendencial de los dos años anteriores, registrando un mínimo en febrero (-13,1%), último dato disponible. Las pernoctaciones hoteleras realizadas por los turistas **no residentes**, después de un notable incremento en los años 2010 y 2011, comenzaron la desaceleración en 2012 y han continuado en 2013 con menores incrementos. En febrero 2013, la tasa tendencial interanual ha sido del 0,2% frente a la variación de un 1,1% del cuarto trimestre.

Como consecuencia, las **pernoctaciones hoteleras totales** en ciclo-tendencia en 2013 reflejan una mayor caída que en el pasado año. En febrero 2013 el descenso tendencial fue del -5,6%, frente al -4% del último trimestre.

Variación interanual de pernoctaciones totales, de residentes y de no residentes en hoteles (%)



Fuente: Elaboración propia a partir de INE- EOH

El **transporte aéreo**, que tradicionalmente funciona como indicador adelantado de la evolución del turismo, evidencia un deterioro de la demanda, al producirse una caída tendencial continuada de vuelos y de

pasajeros. El descenso es mucho menor en los pasajeros de compañías aéreas de bajo coste (CBC) que en los vuelos internacionales. Los pasajeros llegados a España en CBC descendieron en febrero 2013, aunque débilmente (-0,5%), confirmando la ruptura de un largo crecimiento desde mitad de 2009 hasta finales de 2012.

Por su parte, las compañías tradicionales registraron un descenso de mayor cuantía, siendo la tasa interanual tendencial, en febrero 2013, del -5,6%. Esta senda negativa comenzó en marzo de 2012, alcanzando un mínimo en diciembre (-5,9%), los datos de principios de año apuntan a que se tocó fondo, y las reducciones son menores.

Los descensos registrados en el volumen de pasajeros, tanto en CBC como en compañías tradicionales, han provocado que los pasajeros totales disminuyan un -4,7% en febrero, continuando así la evolución negativa iniciada en agosto de 2012.

Los vuelos, en senda negativa desde octubre de 2011, han acelerado su descenso, sobre todo desde agosto 2012, y los dos primeros meses del año 2013 confirman la tendencia. En febrero, decrecieron de forma tendencial los vuelos totales un -12,3%, debido tanto a la reducción de los vuelos nacionales (-21,2%) como a los internacionales (-6,9%).

El mayor descenso en vuelos que en pasajeros, indica una optimización o maximización de la capacidad de las aeronaves.

3. Oferta

Tanto el conjunto de los servicios como los servicios turísticos, continúan en estos últimos meses en una tendencia regresiva reflejando pérdidas más intensas que el -5% en facturación y el -2,5% en empleo.

A pesar de los notorios descensos tendenciales de facturación y empleo, éstos han rebajado la intensidad respecto a períodos precedentes, lo que podría indicar un cambio en la modulación de la intensidad de los descensos, que podrían ir siendo menos desfavorables en los próximos meses.

La facturación tendencial del agregado construido de turismo se sitúa en enero de 2013 en una variación por debajo del -6%, y se mantiene por debajo de la variación del conjunto de los servicios. Esta cifra a pesar del notable deterioro tendencial que se refleja en la facturación es más favorable que los niveles de variación que se reflejaban en verano donde se rozaba el -8%. El comportamiento del empleo sigue un patrón similar, cerca del -4% en el otoño y mejorando medio punto a principios de año. La tendencia del empleo de este agregado ha sido desde primavera de 2012 más desfavorable que la del conjunto de las actividades de servicios.

Los **servicios de alojamiento** que en períodos precedentes ofrecían un perfil tendencial diferente al agregado turístico comparten en los últimos meses esta tendencia y se comportan con un descenso más intenso que ronda el -8%, no obstante, al igual que el conjunto del agregado, el mes de enero muestra una recuperación muy leve con una caída del -7,8%

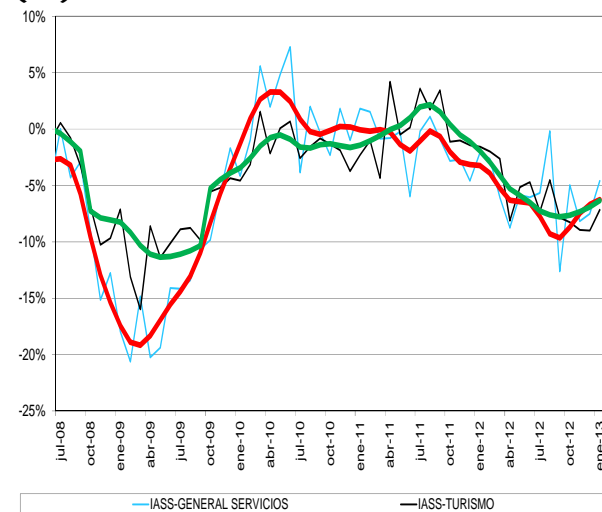
Los **servicios de restauración** comparten y en gran medida marcan la tendencia del agregado. El final del verano arrojó unas variaciones tendenciales mínimas de los últimos años, en torno al -8%, para remontar más de un punto, y estabilizarse en este principio de año en esas cotas.

El perfil más volátil de las **agencias de viaje** propicia que en este contexto tendencial descendente del conjunto de las actividades más relacionadas con el turismo, ofrezca las tasas de variación más

negativas, cerrando el año con cifras por debajo del -10%. Como todas estas actividades el principio de año ha propiciado cierta recuperación, que en el caso de la agencias es muy débil y se mantiene en esos niveles de variación tendencial interanual.

El índice general de facturación del **conjunto de los servicios** ha marcado en el final del verano un mínimo tendencial de los últimos dos años, rozando el -10% de variación en septiembre, desde entonces ha tenido un período de recuperación, dentro de los valores negativos que lo sitúan a principios de año rondando el -6%. La evolución del indicador del empleo de estos índices, es tendencialmente similar pero con un perfil más suave, comparte el mínimo en septiembre en valores menores, (-3,3%) y su mejoría también es más contenida empezando el año con una caída del -2,7%.

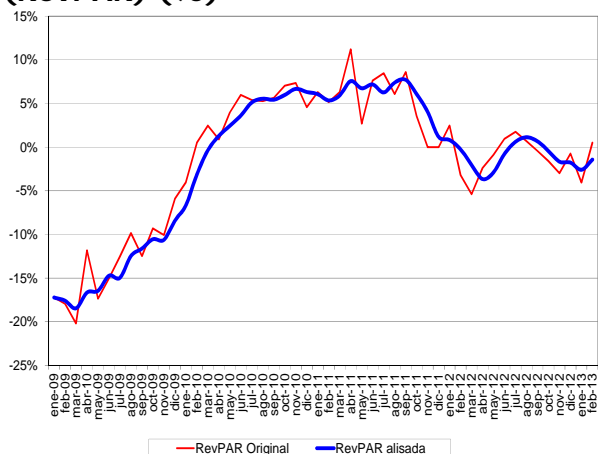
Variación interanual de los índices de actividad del sector servicios (IASS-general) y de la rúbrica de turismo (IASS-turismo) (%)



Fuente: Elaboración propia a partir de INE- IASS

Por otra parte, el índice RevPAR, que mide el ingreso por habitación disponible en el sector hotelero, muestra en febrero de 2013 un valor tendencial positivo que no poseía desde el inicio del 2012, después de finalizar el año en una senda ascendente desde el otoño, donde se mantenía en valores cerca del -2%.

Variación interanual del índice de rentabilidad por habitación hotelera (RevPAR) (%)



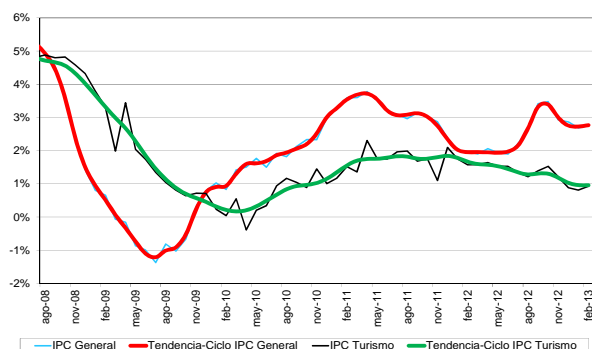
Fuente: Elaboración propia a partir de INE- RevPAR

4. Precios

En los primeros meses del año los precios turísticos han mostrado una ligera desaceleración en relación a meses anteriores. Los precios hoteleros marcan una tendencia a la baja.

El **componente turístico del IPC** que durante 2012 ha ido atenuando su ritmo de crecimiento, muestra una tendencia estable desde el pasado diciembre con cifras de un 1% que se mantiene en febrero. Por su parte el IPC general que mostró cierta aceleración en el segundo semestre de 2012 ha comenzado el año con menos intensidad registrando una variación tendencial en febrero de un 2,8%.

Variación interanual del IPC general y del IPC de turismo (%)



Fuente: Elaboración propia a partir de INE- IPC

El índice de **precios hoteleros** presenta una tendencia descendente que se va acentuando moderadamente, así en agosto de 2012 recogía una variación tendencial de un -0,3% y en febrero de un -1%.

5. Contribución económica del sector turístico

La Balanza de pagos, en su rúbrica de turismo, está condicionada, tanto por la moderación en el crecimiento de los ingresos del turismo receptor, como por un descenso del gasto en el turismo emisor.

El empleo turístico no es ajeno a la situación económica y se está viendo afectado negativamente por la misma, aunque en menor intensidad que el conjunto de la economía.

5.1. Balanza de pagos

La Balanza de pagos, en su rúbrica de turismo, está condicionada, tanto por la moderación en el crecimiento de los ingresos del turismo receptor, como por un descenso del gasto en el turismo emisor.

La evolución de los **ingresos por turismo** en Balanza de Pagos comienza el año 2013 con la misma tendencia del año anterior, caracterizada por incrementos débiles, menores al 1% desde julio de 2012. En enero de 2013 (último dato disponible) la tasa interanual en ciclo-tendencia fue del 0,5%.

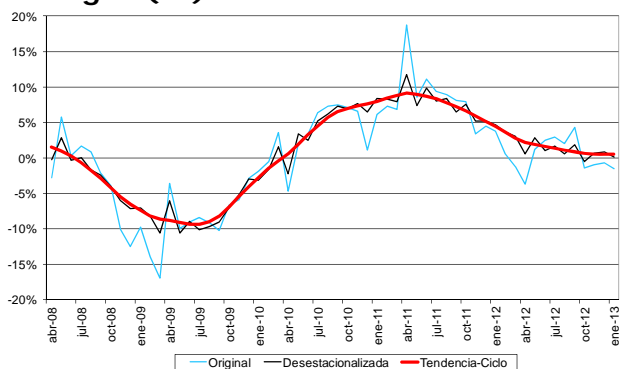
Los **pagos por turismo**, de forma estructural muy inferiores en niveles a los ingresos por turismo, suelen ofrecer tasas positivas, salvo en las crisis económicas que afectan a España, indicado ya en anteriores boletines. La evolución negativa en los pagos, iniciada a comienzos del 2011, consecuencia del contexto económico, se acentúa desde julio de 2012. En el presente año mantiene la misma tendencia, situándose la tasa de variación interanual en enero 2013 en el -5,9%.

El **saldo de la Balanza de Pagos** por turismo, obtenido como diferencia entre

ingresos y pagos, presenta un comportamiento similar a los ingresos, manteniendo, a principios del año 2013, su moderado crecimiento en ciclo-tendencia. El aumento tendencial del superávit turístico en enero de 2013 fue del 2,7%, siendo el crecimiento medio en el año 2012 del 3,8%.

El superávit turístico en enero de 2013 ha cubierto el 65,6% del déficit comercial español. En enero del pasado año cubría el 58,7%, este ratio se situó por encima del 100% en el periodo mayo a noviembre de 2012, siendo la media anual del 122,5%.

Evolución de la variación interanual de los Ingresos por Turismo de la Balanza de Pagos (%)



Fuente: Elaboración propia a partir de Banco de España

5.2. Empleo

El empleo en turismo, medido a través de los datos de Afiliación a la Seguridad Social, está siendo afectado por el contexto económico que incide en la demanda turística. El empleo turístico en ciclo-tendencia en marzo de 2012 finalizó una senda de dos años en positivo, registrando desde entonces tasas interanuales tendenciales negativas. En una primera etapa, comprendida entre marzo y septiembre, los descensos fueron débiles, pero ya desde octubre 2012, se situaron en torno al -2,0%, lo que puede indicar una mayor incidencia de la crisis económica sobre el empleo turístico. En el mes de febrero de 2013, último dato disponible, la variación interanual en tendencia fue del -2,1%.

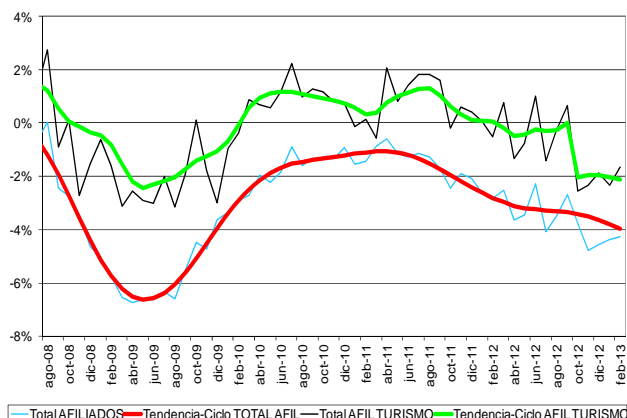
El sector turístico no es ajeno a la situación económica, aunque se está viendo menos afectado que el total de la economía cuyas

tasas son más pronunciadas, situándose, en febrero de 2013, en el -4,0% para el total afiliados en alta laboral en España.

La **hostelería**, rama turística por excelencia, presenta, a efectos de empleo, un mejor comportamiento que el sector turístico en su conjunto. Al analizar de forma desagregada la cifra de afiliados a la Seguridad Social por actividades, el ciclo-tendencia en hostelería presentó una evolución positiva hasta septiembre de 2012, registrando desde entonces descensos interanuales, aunque de menor magnitud que el total turismo. La variación interanual tendencial de los afiliados en esta rama revela en el último dato disponible (febrero de 2013) una caída del -1,9%.

La situación de deterioro del empleo turístico también se deduce de los ocupados en turismo en la **Encuesta de Población Activa (EPA)**, que desde el último trimestre de 2011 presenta tasas interanuales tendenciales negativas, siendo del -4,4% en el cuarto trimestre de 2012.

Variación interanual del total de afiliados y del total afiliados del sector turístico a la Seguridad Social (%)



Fuente: Elaboración propia a partir del Ministerio de Empleo y Seguridad Social

Desde el punto de vista regional, entre las comunidades autónomas con mayor peso del turismo en sus economías, Canarias está siendo la menos afectada por la pérdida de empleo turístico. En el lado opuesto, la Comunidad de Madrid, Andalucía y Cataluña son las que se vieron más perjudicadas.

Por último, el análisis de las cifras del paro registrado en la rama de hostelería, única

actividad turística con información disponible en el Servicio Público de Empleo Estatal (SEPE), refleja, a comienzos del año 2013, una estabilidad en el incremento tendencial del desempleo. El dato de febrero 2013, último disponible, indica un ascenso del 15,9% de los parados en hostelería, siendo la media del año 2012 del 15,8%. Esta intensidad en el aumento del número de desempleados es inferior a la producida en 2008 y 2009.

6. Previsiones para el segundo trimestre de 2013

Las previsiones para el segundo trimestre del año 2013 indican un descenso moderado en las llegadas internacionales, condicionado por el efecto de la Semana Santa, que este año ha sido en el primer trimestre y el 2012 se situó en el segundo.

Por el contrario el gasto asociado a los turistas internacionales se prevé que crezca un 2,9% en el segundo trimestre.

En el **segundo trimestre** del año 2013 se estima la entrada de casi 15,5 millones de **turistas internacionales**, experimentado una pequeña disminución interanual. Este descenso que se estima que sea inferior al 3%, está influido por el efecto Semana Santa, ya que en 2013 aconteció en marzo, mientras que en 2012 fue en abril.

Sin embargo, respecto al **gasto total asociado** a los turistas internacionales, las previsiones son positivas, se estima un aumento interanual del 2,9%, lo que supone alcanzar los 15 mil millones de euros, alrededor de 420 millones más que hace un año.

El **gasto total sin transporte** en este segundo trimestre crecería menos, en tasa interanual un 1,3%.

Estas previsiones hay que tomarlas con mucha cautela, debido al actual contexto económico de crisis financiera y económica, que están padeciendo gran parte de las economías europeas.

En relación a esto, las estimaciones de la Comisión Europea para el año 2013 respecto a los principales mercados turísticos para España (Reino Unido, Alemania, Francia e Italia) indican que ninguno tiene un crecimiento económico previsto superior al 1%, incluso Alemania con el 0,5% está debajo de dicho umbral y para Italia anuncia caída también en este año. La Comisión Europea considera que la situación económica mejorará en 2014, con crecimientos por encima del 1%.

En el caso de España parece que se incrementa la confianza internacional en su economía, y los mercados financieros están más relajados en relación a su deuda soberana, con una tendencia bajista de la prima de riesgo, es decir, pierde intensidad la crisis en España y posiblemente a finales de 2013, principios de 2014 la economía empujada por el sector exterior presente signos de recuperación.

En Europa es problemático el rescate de Chipre, los síntomas de debilidad de la economía francesa y la falta de gobierno estable en Italia, por ello las cautelas deben mantenerse.

Anexo

Tablas de resultados

1.	Entradas de turistas internacionales por país de residencia	19
2.	Entradas de turistas internacionales por comunidad autónoma de destino	19
3.	Pernoctaciones de turistas internacionales por país de residencia	20
4.	Pernoctaciones de turistas internacionales por comunidad autónoma de destino.....	20
5.	Gasto total de turistas internacionales por país de residencia.....	21
6.	Gasto total de turistas internacionales por comunidad autónoma de destino	21
7.	Viajes y pernoctaciones	22
8.	Viajes según comunidad autónoma de destino principal	22
9.	Pernoctaciones en las comunidades autónomas del turismo de residentes	23
10.	Viajeros y pernoctaciones en hoteles	23
11.	Actividad en el sector servicios	24
12.	Número de pasajeros y vuelos según tipo de compañía aérea.....	24
13.	Índices de precios	25
14.	Ingresos y pagos por turismo	25
15.	Ocupados	26
16.	Afiliación a la Seguridad Social.....	26
	(en miles)	26
17.	Demandas pendientes de empleo	27
18.	Evolución de las principales macromagnitudes.....	27
19.	Llegadas de turistas no residentes	28
20.	Ingresos por turismo de no residentes	28

MOVIMIENTOS TURÍSTICOS DE LOS ESPAÑOLES (FAMILITUR)

7. Viajes y pernoctaciones
(en miles)

	Viajes total		Viajes emisores		Viajes internos		Pernoctaciones total		Pernoctaciones v. emisores		Pernoctaciones v. internos	
	Datos originales	Datos desestacionalizados	Datos originales	Datos desestacionalizados	Datos originales	Datos desestacionalizados	Datos originales	Datos desestacionalizados	Datos originales	Datos desestacionalizados	Datos originales	Datos desestacionalizados
2010	157.856,5		12.379,1		145.477,4		750.337,2		113.922,6		636.414,5	
2011	160.754,4		13.346,7		147.407,6		767.961,7		118.482,4		649.479,3	
2012	158.806,2		12.134,4		146.671,8		751.517,4		108.712,9		642.804,6	
Acumulado enero-marzo 2013	32.831,9		2.606,0		30.153,8		126.231,1		20.705,2		107.273,7	
Porcentaje de variación acumulado 2013-2012 (enero-marzo)	1,7%		9,9%		0,8%		7,4%		11,2%		8,4%	
2011												
2º Trimestre	43.701,6	40.479,8	3.197,7	3.308,4	40.503,9	37.173,3	158.027,7	199.033,7	22.822,5	29.853,9	135.205,2	168.280,7
3º Trimestre	51.921,7	39.662,5	4.983,0	3.266,4	46.938,7	36.360,1	366.366,0	192.584,1	53.346,8	29.052,9	313.019,2	163.629,0
4º Trimestre	33.282,4	39.036,7	2.660,7	3.304,4	30.621,7	35.683,5	124.556,2	198.688,6	19.634,8	30.749,6	104.921,4	167.774,8
2012												
1º Trimestre	32.286,8	40.572,4	2.371,6	3.100,3	29.915,2	37.435,3	117.561,1	197.069,4	18.620,0	27.629,7	98.941,1	167.611,4
2º Trimestre	43.315,8	39.883,9	2.986,0	3.038,4	40.329,8	36.812,3	153.757,2	190.629,9	23.420,9	29.396,9	130.336,3	161.514,5
3º Trimestre	51.956,4	39.804,8	4.618,6	2.991,4	47.337,7	36.783,7	371.930,4	192.948,3	51.543,2	27.427,0	320.387,2	163.527,4
4º Trimestre	31.247,2	37.477,3	2.158,1	2.768,8	29.089,1	34.608,2	108.268,8	179.770,3	15.128,8	25.074,7	93.140,0	156.037,9
Acumulado 2013	32.831,9	37.287,4	2.606,0	2.988,6	30.153,8	34.194,1	126.231,1	183.337,1	20.705,2	27.375,4	107.273,7	156.592,9
Porcentajes de variación interanual (por trimestres)												
2011												
2º Trimestre	6,4%		14,4%		5,8%		11,6%		12,9%		11,4%	
3º Trimestre	2,4%		3,4%		2,3%		0,2%		-2,6%		0,7%	
4º Trimestre	-1,6%		6,6%		-2,3%		-1,0%		-2,2%		-0,8%	
2012												
1º Trimestre	1,4%		-5,3%		1,9%		-1,2%		-17,9%		2,7%	
2º Trimestre	-0,9%		-6,6%		-0,4%		-2,7%		2,6%		-3,6%	
3º Trimestre	0,1%		-7,3%		0,9%		1,5%		-3,4%		2,4%	
4º Trimestre	-6,1%		-18,9%		-5,0%		-13,1%		-22,9%		-11,2%	
Acumulado 2013	1,7%		9,9%		0,8%		7,4%		11,2%		8,4%	

Nota: dato en color azul significa dato estimado
Fuente: IET - FAMILITUR

8. Viajes según comunidad autónoma de destino principal
(en miles)

	Andalucía		Cataluña		Comunidad Valenciana		Castilla y León		Resto de CCAA	
	Datos originales	Datos desestacionalizados	Datos originales	Datos desestacionalizados	Datos originales	Datos desestacionalizados	Datos originales	Datos desestacionalizados	Datos originales	Datos desestacionalizados
2010	25.777,0		20.531,1		15.548,9		17.205,0		66.415,5	
2011	26.819,6		22.251,8		15.569,7		15.756,6		67.009,9	
2012	26.716,2		22.284,3		16.907,1		14.760,0		66.004,1	
Acumulado enero-marzo 2013	5.491,0		4.440,5		3.072,0		3.354,9		13.795,5	
Porcentaje de variación acumulado 2013-2012 (enero-marzo)	5,0%		-5,6%		15,5%		14,7%		-4,2%	
2011										
2º Trimestre	7.268,3	6.754,6	6.466,3	5.503,6	4.520,4	3.932,1	4.273,1	4.029,2	17.975,7	16.953,8
3º Trimestre	8.988,9	6.582,5	6.999,5	5.664,1	5.861,2	3.780,9	4.932,0	4.059,8	20.157,0	16.272,8
4º Trimestre	5.388,2	6.532,5	4.353,7	5.353,4	2.616,1	3.475,4	3.369,9	3.624,8	14.893,7	16.697,3
2012										
1º Trimestre	5.228,5	6.610,5	4.702,3	5.788,1	2.659,8	3.833,2	2.923,6	3.590,4	14.400,9	17.613,1
2º Trimestre	7.108,6	6.539,0	6.875,6	5.806,2	4.750,5	4.112,5	3.866,2	3.678,8	17.728,9	16.675,8
3º Trimestre	9.520,2	6.932,6	6.533,4	5.354,0	6.476,0	4.186,3	4.715,1	3.877,3	20.093,0	16.433,4
4º Trimestre	4.859,0	6.033,6	4.173,1	5.178,7	3.020,8	4.120,7	3.255,0	3.568,9	13.781,2	15.706,1
Acumulado 2013	5.491,0	6.233,2	4.440,5	4.952,6	3.072,0	4.020,3	3.354,9	3.517,4	13.795,5	15.470,7
Porcentajes de variación interanual (por trimestres)										
2011										
2º Trimestre	6,1%		11,6%		13,7%		-9,0%		7,3%	
3º Trimestre	9,0%		13,2%		-0,2%		-1,6%		-1,0%	
4º Trimestre	-0,2%		5,7%		-10,0%		-7,3%		-1,2%	
2012										
1º Trimestre	1,1%		6,1%		3,4%		-8,1%		1,7%	
2º Trimestre	-2,2%		6,3%		5,1%		-9,5%		-1,4%	
3º Trimestre	5,9%		-6,7%		10,5%		-4,4%		-0,3%	
4º Trimestre	-9,8%		-4,1%		15,5%		-3,4%		-7,5%	
Acumulado 2013	5,0%		-5,6%		15,5%		14,7%		-4,2%	

Nota: dato en color azul significa dato estimado
Fuente: IET - FAMILITUR

MOVIMIENTOS TURÍSTICOS DE LOS ESPAÑOLES (FAMILITUR)

9. Pernoctaciones en las comunidades autónomas del turismo de residentes (en miles)

	Andalucía		Cataluña		Comunidad Valenciana		Castilla y León		Resto de CCAA	
	Datos originales	Datos desestacionalizados	Datos originales	Datos desestacionalizados	Datos originales	Datos desestacionalizados	Datos originales	Datos desestacionalizados	Datos originales	Datos desestacionalizados
2010	118.661,7		74.953,9		84.209,4		71.539,7		287.049,9	
2011	126.867,4		83.823,7		85.351,4		64.971,2		288.465,7	
2012	126.290,2		84.567,7		90.722,3		62.750,1		278.474,2	
Acumulado enero-marzo 2013	20.618,2		13.847,2		11.656,1		9.827,8		51.324,5	
Porcentaje de variación acumulado 2013-2012 (enero-marzo)	11,7%		6,0%		23,9%		3,2%		5,8%	
2011										
2º Trimestre	25.308,2	31.382,8	17.974,2	20.847,5	16.750,2	23.032,2	13.244,7	16.802,4	61.927,9	76.215,8
3º Trimestre	65.286,4	31.717,5	40.532,8	21.123,4	49.654,0	20.772,7	30.980,7	16.137,7	126.565,3	73.877,7
4º Trimestre	18.290,2	31.607,9	12.770,7	20.765,3	9.954,4	20.646,6	10.759,3	15.673,4	53.146,9	79.081,6
2012										
1º Trimestre	18.450,4	31.671,0	13.066,0	22.093,5	9.406,7	21.905,2	9.524,5	15.497,4	48.493,4	76.444,2
2º Trimestre	25.497,0	31.005,4	18.935,5	21.730,1	16.398,9	22.387,8	11.472,3	15.039,3	58.032,6	71.351,9
3º Trimestre	66.103,2	30.992,6	40.151,5	21.159,4	54.099,3	23.682,6	30.580,8	15.842,7	129.452,4	71.850,2
4º Trimestre	16.239,6	30.013,1	12.414,7	20.580,7	10.817,4	23.044,4	11.172,5	15.409,5	42.495,8	66.990,2
2013										
1º Trimestre	20.618,2	30.075,1	13.847,2	19.926,9	11.656,1	23.503,7	9.827,8	13.215,7	51.324,5	69.871,6
Porcentajes de variación interanual (por trimestres)										
2011										
2º Trimestre	10,8%		15,7%		20,0%		-3,6%		12,2%	
3º Trimestre	11,2%		13,5%		-1,3%		-6,7%		-4,1%	
4º Trimestre	2,1%		4,4%		-6,0%		-10,3%		-0,5%	
2012										
1º Trimestre	2,6%		4,1%		4,6%		-4,6%		-3,4%	
2º Trimestre	0,7%		5,3%		-2,1%		-13,4%		-6,3%	
3º Trimestre	1,3%		-0,9%		9,0%		-1,3%		2,3%	
4º Trimestre	-11,2%		-2,8%		8,7%		3,8%		-20,0%	
2013										
1º Trimestre	11,7%		6,0%		23,9%		3,2%		5,8%	

Nota: dato en color azul significa dato estimado

Fuente: IET - FAMILITUR

ENCUESTA DE OCUPACIÓN HOTELERA (EOH)

10. Viajeros y pernoctaciones en hoteles (en miles)

	Viajeros total		Viajeros residentes		Viajeros no residentes		Pernoctaciones total		Pernoctaciones residentes		Pernoctaciones no residentes	
	Datos originales	Datos desestacionalizados	Datos originales	Datos desestacionalizados	Datos originales	Datos desestacionalizados	Datos originales	Datos desestacionalizados	Datos originales	Datos desestacionalizados	Datos originales	Datos desestacionalizados
2010	81.888,9		46.233,3		35.655,5		267.163,5		113.236,3		153.927,2	
2011	85.367,0		45.824,9		39.542,1		286.761,3		111.524,3		175.236,9	
2012	83.164,6		43.036,8		40.127,8		281.372,3		102.159,3		179.213,0	
Acumulado enero-marzo 2013	13.886,3		7.994,5		5.910,9		43.239,6		17.404,9		25.690,3	
Porcentaje de variación acumulado 2013-2012 (enero-marzo)	-4,8%		-7,3%		-0,9%		-2,2%		-7,3%		1,0%	
2011												
2º Trimestre	24.030,3	21.263,8	12.265,3	11.387,1	11.765,0	9.862,1	77.993,7	71.367,7	28.843,2	27.558,1	49.150,5	43.898,4
3º Trimestre	29.576,3	21.469,0	15.132,8	11.587,4	14.443,5	9.919,5	111.775,0	71.589,4	42.594,6	28.011,7	69.180,4	43.742,1
4º Trimestre	17.170,2	20.882,6	9.693,9	11.132,2	7.476,3	9.790,0	52.484,0	71.021,8	20.886,0	27.132,2	31.598,0	43.940,5
2012												
1º Trimestre	14.593,3	21.052,9	8.628,1	11.270,8	5.965,2	9.857,6	44.214,1	70.747,0	18.772,9	27.166,9	25.441,2	43.788,9
2º Trimestre	23.498,9	20.833,5	11.677,7	10.872,6	11.821,2	9.893,4	76.621,8	70.183,2	26.934,4	25.860,3	49.687,4	44.162,4
3º Trimestre	28.709,0	20.738,4	13.820,9	10.569,8	14.888,1	10.115,3	110.355,2	70.271,4	38.087,5	25.003,2	72.267,7	45.281,0
4º Trimestre	16.363,4	20.062,5	8.910,0	10.335,5	7.453,4	9.807,0	50.181,2	68.160,1	18.364,5	24.093,1	31.816,7	44.335,3
2013												
1º Trimestre	13.886,3	19.384,5	7.994,5	9.943,1	5.910,9	9.668,3	43.239,6	66.707,8	17.404,9	23.426,1	25.690,3	43.814,4
Porcentajes de variación interanual (por trimestres)												
2011												
2º Trimestre	5,9%		-0,3%		13,4%		9,6%		-1,9%		17,7%	
3º Trimestre	6,3%		1,5%		11,9%		7,8%		0,7%		12,7%	
4º Trimestre	-0,8%		-4,8%		4,9%		2,7%		-5,5%		8,9%	
2012												
1º Trimestre	0,0%		-1,2%		1,8%		-0,7%		-2,2%		0,5%	
2º Trimestre	-2,2%		-4,8%		0,5%		-1,8%		-6,6%		1,1%	
3º Trimestre	-2,9%		-8,7%		3,1%		-1,3%		-10,6%		4,5%	
4º Trimestre	-4,7%		-8,1%		-0,3%		-4,4%		-12,1%		0,7%	
2013												
1º Trimestre	-4,8%		-7,3%		-0,9%		-2,2%		-7,3%		1,0%	

Nota: dato en color azul significa dato estimado

Fuente: Elaboración propia a partir de datos del INE - EOH

INDICADOR DE ACTIVIDAD DEL SECTOR SERVICIOS (IASS)

11. Actividad en el sector servicios

	Índice general		Índice de servicios de turismo		Índice de servicios de alojamiento		Índice de servicios de comidas y bebidas		Índice de servicios de Agencias de viaje	
	Datos originales	Datos desestacionalizados	Datos originales	Datos desestacionalizados	Datos originales	Datos desestacionalizados	Datos originales	Datos desestacionalizados	Datos originales	Datos desestacionalizados
2010	100,0		100,0		100,0		100,0		100,0	
2011	98,6		100,4		107,5		97,8		99,6	
2012	92,8		94,4		102,6		91,7		92,8	
Valor medio enero-marzo 2013	85,9		73,7		70,6		81,1		58,9	
Porcentaje de variación medio 2013-2012 (enero-marzo)	-6,4%		-5,6%		-3,0%		-6,6%		-6,0%	
2011										
2º Trimestre	100,6	99,3	104,5	101,2	109,8	106,6	100,4	98,2	109,1	102,3
3º Trimestre	98,1	99,4	128,2	101,7	163,0	108,3	104,3	98,2	150,8	98,8
4º Trimestre	100,6	97,0	89,0	99,0	85,7	107,4	96,9	96,1	73,8	97,3
2012										
1º Trimestre	91,8	95,8	78,1	97,3	72,8	105,8	86,8	94,9	62,6	94,7
2º Trimestre	93,7	92,9	98,3	95,0	105,8	102,9	94,6	92,6	99,9	93,1
3º Trimestre	91,9	93,9	119,9	93,3	152,8	101,5	96,6	90,9	142,9	92,9
4º Trimestre	93,6	89,8	81,3	91,6	78,7	99,2	89,0	89,1	65,8	86,5
2013										
1º Trimestre	85,9	90,8	73,7	91,8	70,6	99,0	81,1	87,9	58,9	86,8
Porcentajes de variación interanual (por trimestres)										
2011										
2º Trimestre	-2,5%		1,2%		7,9%		-2,3%		2,8%	
3º Trimestre	0,0%		2,9%		8,8%		0,0%		1,8%	
4º Trimestre	-3,4%		-1,2%		6,3%		-2,9%		-3,6%	
2012										
1º Trimestre	-3,7%		-2,1%		1,9%		-3,0%		-3,3%	
2º Trimestre	-6,9%		-5,9%		-3,6%		-5,8%		-8,4%	
3º Trimestre	-6,3%		-6,5%		-6,2%		-7,4%		-5,2%	
4º Trimestre	-6,9%		-8,7%		-8,2%		-8,2%		-10,9%	
2013										
1º Trimestre	-6,4%		-5,6%		-3,0%		-6,6%		-6,0%	

Nota: dato en color azul significa dato estimado

*Los valores anuales corresponden al promedio del año; los semestrales al promedio del semestre y los trimestrales al promedio del trimestre

Fuente: Elaboración propia a partir de datos del INE-IASS

MOVIMIENTOS EN AEROPUERTOS (AENA)

12. Número de pasajeros y vuelos según tipo de compañía aérea (en miles)

	Viajeros de CBC		Viajeros tradicionales		Total de vuelos		Vuelos internacionales	
	Datos originales	Datos desestacionalizados	Datos originales	Datos desestacionalizados	Datos originales	Datos desestacionalizados	Datos originales	Datos desestacionalizados
2010	31.168,6		26.349,9		860,3		429,1	
2011	36.104,4		27.395,2		884,2		464,5	
2012	36.614,2		26.509,2		797,5		448,4	
Acumulado enero-marzo 2013	5.966,5		5.137,1		147,1		79,8	
Porcentaje de variación acumulado 2013-2012 (enero-marzo)	0,8%		-3,5%		-14,8%		-7,6%	
2011								
2º Trimestre	10.324,1	8.933,8	7.253,9	7.003,1	236,1	222,5	128,0	115,5
3º Trimestre	12.620,0	8.961,1	8.860,2	6.870,7	258,5	219,9	145,5	114,9
4º Trimestre	7.136,2	8.926,4	5.975,1	6.890,0	198,0	215,4	100,4	114,1
2012								
1º Trimestre	5.918,8	8.910,3	5.323,9	6.801,7	172,6	208,7	86,4	112,5
2º Trimestre	10.553,9	8.976,3	7.040,3	6.743,6	214,6	202,8	123,8	111,4
3º Trimestre	13.095,2	9.003,0	8.542,7	6.625,7	240,0	197,0	143,7	109,9
4º Trimestre	7.046,3	8.907,4	5.602,3	6.520,6	170,3	189,5	94,4	107,3
2013								
1º Trimestre	5.966,5	8.856,3	5.137,1	6.433,3	147,1	183,2	79,8	104,8
Porcentajes de variación interanual (por trimestres)								
2011								
2º Trimestre	23,8%		6,5%		5,5%		13,8%	
3º Trimestre	14,1%		3,5%		3,3%		7,4%	
4º Trimestre	6,5%		5,5%		-1,5%		3,4%	
2012								
1º Trimestre	-1,7%		0,3%		-9,9%		-4,7%	
2º Trimestre	2,2%		-2,9%		-9,1%		-3,2%	
3º Trimestre	3,8%		-3,6%		-7,1%		-1,2%	
4º Trimestre	-1,3%		-6,2%		-14,0%		-6,0%	
2013								
1º Trimestre	0,8%		-3,5%		-14,8%		-7,6%	

Nota: dato en color azul significa dato estimado

Fuente: Elaboración propia a partir de datos de AENA

ÍNDICE DE PRECIOS (INE)

13. Índices de precios

	IPC		IPC turismo		IPH		RevPAR	
	Datos originales	Datos desestacionalizados	Datos originales	Datos desestacionalizados	Datos originales	Datos desestacionalizados	Datos originales	Datos desestacionalizados
2010	96,9		98,3		92,1		36,8	
2011	100,0		100,0		92,0		39,0	
2012	102,4		101,4		91,7		38,6	
Valor medio enero-marzo 2013	103,3		101,0		88,5		32,0	
Porcentaje de variación medio 2013-2012 (enero-marzo)	2,8%		1,1%		-0,6%		1,2%	
2011								
2º Trimestre	100,3	99,8	99,7	99,8	92,2	92,0	37,9	38,8
3º Trimestre	99,9	100,1	101,9	100,3	94,3	92,1	52,4	39,0
4º Trimestre	101,2	100,8	100,1	100,6	92,5	92,1	33,2	38,8
2012								
1º Trimestre	100,6	101,3	99,9	101,0	89,0	92,0	31,6	38,5
2º Trimestre	102,3	101,7	101,2	101,3	92,1	91,9	37,6	38,5
3º Trimestre	102,6	102,8	103,3	101,6	94,8	91,8	52,7	38,6
4º Trimestre	104,3	103,8	101,3	101,8	91,1	91,4	32,6	38,3
2013								
1º Trimestre	103,3	104,1	101,0	102,0	88,5	91,1	32,0	38,5
Porcentajes de variación interanual (por trimestres)								
2011								
2º Trimestre	3,5%		1,9%		-0,1%		7,2%	
3º Trimestre	3,1%		1,9%		1,2%		7,6%	
4º Trimestre	2,8%		1,6%		-0,4%		1,3%	
2012								
1º Trimestre	2,0%		1,6%		-0,2%		-2,4%	
2º Trimestre	2,0%		1,6%		0,0%		-0,7%	
3º Trimestre	2,8%		1,3%		0,5%		0,7%	
4º Trimestre	3,1%		1,2%		-1,6%		-1,8%	
2013								
1º Trimestre	2,8%		1,1%		-0,6%		1,2%	

Nota: dato en color azul significa dato estimado

*Los valores anuales corresponden al promedio del año; los semestrales al promedio del semestre y los trimestrales al promedio del trimestre

Fuente: Elaboración propia a partir de datos del INE - IPC; IPH; IIH

BALANZA DE PAGOS (Banco de España)

14. Ingresos y pagos por turismo
(en millones de euros)

	Ingresos		Pagos		Saldo	
	Datos originales	Datos desestacionalizados	Datos originales	Datos desestacionalizados	Datos originales	Datos desestacionalizados
2010	39.620,7		12.662,9		26.957,8	
2011	43.026,1		12.349,2		30.676,9	
2012	43.521,1		11.911,1		31.609,9	
Acumulado enero-marzo 2013	7.706,2		2.369,3		5.345,3	
Porcentaje de variación acumulado 2013-2012 (enero-marzo)	0,8%		-4,2%		3,4%	
2011						
2º Trimestre	10.674,2	10.695,8	2.554,9	2.967,9	8.119,3	7.659,8
3º Trimestre	15.867,8	10.772,2	3.932,0	3.092,4	11.935,8	7.682,9
4º Trimestre	8.916,8	10.840,1	3.243,3	3.110,5	5.673,5	7.757,2
2012						
1º Trimestre	7.643,0	10.852,4	2.472,9	2.989,4	5.170,2	7.824,8
2º Trimestre	10.717,9	10.853,0	2.640,1	3.068,0	8.077,8	7.813,3
3º Trimestre	16.340,7	10.920,1	3.749,4	2.983,4	12.591,3	7.968,4
4º Trimestre	8.819,5	10.877,2	3.048,8	2.897,4	5.770,7	7.953,7
2013						
1º Trimestre	7.706,2	10.903,7	2.369,3	2.828,9	5.345,3	8.018,2
Porcentajes de variación interanual (por trimestres)						
2011						
2º Trimestre	12,2%		-6,3%		19,6%	
3º Trimestre	8,8%		-1,0%		12,5%	
4º Trimestre	5,7%		-1,0%		10,0%	
2012						
1º Trimestre	1,0%		-5,6%		4,5%	
2º Trimestre	0,4%		3,3%		-0,5%	
3º Trimestre	3,0%		-4,6%		5,5%	
4º Trimestre	-1,1%		-6,0%		1,7%	
2013						
1º Trimestre	0,8%		-4,2%		3,4%	

Nota: dato en color azul significa dato estimado

Fuente: Elaboración propia a partir de datos del Banco de España

EMPLEO EN EL SECTOR TURÍSTICO (EPA)

15. Ocupados
(en miles)

	Total		Turismo		Hostelería		Transportes *		Otros	
	Datos originales	Datos desestacionalizados	Datos originales	Datos desestacionalizados	Datos originales	Datos desestacionalizados	Datos originales	Datos desestacionalizados	Datos originales	Datos desestacionalizados
2010	18.456,5		2.120,4		1.370,3		276,3		473,9	
2011	18.104,6		2.132,0		1.391,9		269,5		470,6	
2012	17.282,0		2.039,3		1.322,1		249,8		467,3	
Valor medio enero-marzo 2013	16.572,1		1.885,7		1.185,4		243,9		473,4	
Porcentaje de variación medio 2013-2012 (enero-marzo)	-4,9%		-3,7%		-5,5%		-2,8%		4,4%	
2011										
2º Trimestre	18.303,0	18.297,8	2.185,3	2.149,3	1.435,7	1.399,6	271,1	274,5	478,6	478,2
3º Trimestre	18.156,3	18.049,6	2.234,9	2.126,7	1.485,0	1.394,8	261,0	262,6	488,8	468,3
4º Trimestre	17.807,5	17.808,3	2.049,0	2.097,7	1.331,5	1.381,0	268,3	259,7	449,1	461,2
2012										
1º Trimestre	17.433,2	17.580,4	1.958,3	2.052,1	1.254,1	1.340,8	251,0	254,5	453,2	466,2
2º Trimestre	17.417,3	17.409,1	2.100,7	2.063,1	1.384,5	1.346,6	252,0	254,8	464,2	463,8
3º Trimestre	17.320,3	17.209,0	2.155,6	2.046,4	1.429,7	1.328,9	246,0	247,4	479,9	458,7
4º Trimestre	16.957,1	16.957,8	1.942,4	1.990,8	1.220,2	1.275,6	250,1	245,3	472,1	486,1
2013										
1º Trimestre	16.572,1	16.716,8	1.885,7	1.978,4	1.185,4	1.263,2	243,9	244,2	473,4	486,4
Porcentajes de variación interanual (por trimestres)										
2011										
2º Trimestre	-0,9%		1,8%		2,6%		1,6%		-0,5%	
3º Trimestre	-2,1%		1,7%		3,7%		-4,3%		-0,7%	
4º Trimestre	-3,3%		-1,3%		0,6%		-8,2%		-2,4%	
2012										
1º Trimestre	-4,0%		-4,9%		-4,7%		-9,6%		-2,7%	
2º Trimestre	-4,8%		-3,9%		-3,6%		-7,0%		-3,0%	
3º Trimestre	-4,6%		-3,5%		-3,7%		-5,7%		-1,8%	
4º Trimestre	-4,8%		-5,2%		-8,4%		-6,8%		5,1%	
2013										
1º Trimestre	-4,9%		-3,7%		-5,5%		-2,8%		4,4%	

Nota: dato en color azul significa dato estimado

Fuente: Elaboración propia a partir de datos del INE - EPA

AFILIACIÓN A LA SEGURIDAD SOCIAL

16. Afiliación a la Seguridad Social
(en miles)

	Total		Turismo		Turismo asalariados		Turismo autónomos	
	Datos originales	Datos desestacionalizados	Datos originales	Datos desestacionalizados	Datos originales	Datos desestacionalizados	Datos originales	Datos desestacionalizados
2010	17.581,9		1.932,2		1.472,6		459,6	
2011	17.326,3		1.948,4		1.488,7		459,7	
2012	16.738,6		1.934,5		1.475,7		458,8	
Valor medio enero-marzo 2013	16.103,7		1.828,7		1.379,5		449,1	
Porcentaje de variación medio 2013-2012 (enero-marzo)	-4,4%		-1,8%		-2,3%		-0,4%	
2011								
2º Trimestre	17.452,9	17.393,8	1.996,5	1.953,6	1.533,5	1.492,0	463,0	460,8
3º Trimestre	17.378,0	17.292,1	2.036,9	1.958,1	1.569,9	1.496,3	466,9	460,5
4º Trimestre	17.174,1	17.133,7	1.899,6	1.942,0	1.443,5	1.482,7	456,1	460,3
2012								
1º Trimestre	16.838,4	16.981,8	1.862,5	1.942,8	1.411,5	1.482,5	451,0	459,6
2º Trimestre	16.907,9	16.842,3	1.989,5	1.944,8	1.527,2	1.483,9	462,3	460,1
3º Trimestre	16.783,8	16.704,6	2.029,6	1.950,6	1.562,2	1.489,1	467,3	460,4
4º Trimestre	16.424,1	16.421,5	1.856,7	1.906,8	1.402,1	1.447,8	454,6	459,0
2013								
1º Trimestre	16.103,7	16.228,4	1.828,7	1.900,5	1.379,5	1.443,1	449,1	457,9
Porcentajes de variación interanual (por trimestres)								
2011								
2º Trimestre	-1,0%		1,4%		1,8%		0,2%	
3º Trimestre	-1,4%		1,8%		2,3%		0,1%	
4º Trimestre	-2,2%		0,3%		0,4%		-0,2%	
2012								
1º Trimestre	-2,7%		0,1%		0,3%		-0,4%	
2º Trimestre	-3,1%		-0,4%		-0,4%		-0,2%	
3º Trimestre	-3,4%		-0,4%		-0,5%		0,1%	
4º Trimestre	-4,4%		-2,3%		-2,9%		-0,3%	
2013								
1º Trimestre	-4,4%		-1,8%		-2,3%		-0,4%	

Nota: dato en color azul significa dato estimado

Fuente: Elaboración propia a partir de datos de la Secretaría de Estado de la Seguridad Social

PARO REGISTRADO (INEM)

17. Demandas pendientes de empleo
(en miles)

	Total		Hostelería	
	Datos originales	Datos desestacionalizados	Datos originales	Datos desestacionalizados
2010	4.060,8		349,0	
2011	4.257,2		366,5	
2012	4.720,4		424,4	
Valor medio enero-marzo 2013	5.039,1		487,1	
Porcentaje de variación medio 2013-2012 (enero-marzo)	7,5%		14,9%	
2011				
2º Trimestre	4.193,6	4.187,3	353,8	363,9
3º Trimestre	4.145,8	4.282,0	341,6	370,9
4º Trimestre	4.401,3	4.411,7	399,3	382,0
2012				
1º Trimestre	4.687,6	4.535,9	423,9	397,8
2º Trimestre	4.691,2	4.683,6	401,4	414,4
3º Trimestre	4.639,5	4.789,9	397,8	431,8
4º Trimestre	4.863,3	4.867,2	474,3	449,4
2013				
1º Trimestre	5.039,1	4.900,0	487,1	461,2
Porcentajes de variación interanual (por trimestres)				
2011				
2º Trimestre	3,2%		4,0%	
3º Trimestre	4,5%		4,6%	
4º Trimestre	7,4%		7,9%	
2012				
1º Trimestre	9,3%		14,2%	
2º Trimestre	11,9%		13,5%	
3º Trimestre	11,9%		16,5%	
4º Trimestre	10,5%		18,8%	
2013				
1º Trimestre	7,5%		14,9%	

Nota: dato en color azul significa dato estimado

Fuente: Elaboración propia a partir de datos del SPEE

MERCADOS DE ORIGEN

18. Evolución de las principales macromagnitudes
Tasa de crecimiento interanual (Porcentajes)

	Reino Unido					Alemania					Francia					Italia				
	4º T	1º T	2º T	3º T	4º T	4º T	1º T	2º T	3º T	4º T	4º T	1º T	2º T	3º T	4º T	4º T	1º T	2º T	3º T	4º T
	2011	2012	2012	2012	2012	2011	2012	2012	2012	2012	2011	2012	2012	2012	2012	2011	2012	2012	2012	2012
PIB	0,9	0,3	-0,2	0,2	0,3	1,9	1,2	1,0	0,9	0,4	1,1	0,2	0,1	0,0	-0,3	-0,5	-1,6	-2,6	-2,6	-2,8
IPC	4,7	3,5	2,7	2,4	2,7	2,7	2,4	2,1	2,1	2,0	2,6	2,6	2,3	2,3	1,7	3,7	3,5	3,6	3,4	2,7
Tasa de paro	8,3	8,2	7,9	7,8	7,7	5,7	5,6	5,5	5,4	5,4	9,8	10,0	10,2	10,3	10,4	9,2	10,0	10,6	10,7	11,2

	Países Nórdicos																			
	Dinamarca					Finlandia					Suecia					Noruega				
	4º T	1º T	2º T	3º T	4º T	4º T	1º T	2º T	3º T	4º T	4º T	1º T	2º T	3º T	4º T	4º T	1º T	2º T	3º T	4º T
	2011	2012	2012	2012	2012	2011	2012	2012	2012	2012	2011	2012	2012	2012	2012	2011	2012	2012	2012	2012
PIB	0,3	0,2	-1,4	0,0	-1,0	1,3	1,5	-0,1	-0,8	-1,4	1,2	1,2	1,4	0,6	1,5	2,1	4,1	4,4	1,7	1,9
IPC	2,5	2,7	2,2	2,4	2,1	3,0	3,0	2,7	3,3	3,4	0,9	0,9	0,9	0,9	1,0	0,8	0,6	0,1	-0,1	0,9
Tasa de paro	7,9	7,5	7,9	7,4	7,4	7,6	7,6	7,7	7,8	7,7	7,7	7,8	7,9	8,0	8,1	3,3	3,2	3,1	3,1	3,4

Fuente: Elaboración propia a partir de datos de Eurostat y Oficinas estadísticas nacionales



El Instituto de Estudios Turísticos, en virtud de lo establecido en el Real Decreto 561/2009, de 8 de abril, es el órgano responsable de la investigación de los factores que inciden sobre el turismo, así como de la elaboración, recopilación, valoración y difusión de estadísticas, datos y documentación relativos al mismo.

Además, el Instituto tiene como competencia la creación y difusión del conocimiento y de la inteligencia turística y la coordinación de la información sobre el sector turístico generada por las distintas unidades administrativas dependientes de la Secretaría de Estado de Turismo y del organismo autónomo Instituto de Turismo de España (TURESPAÑA).

El trabajo de investigación que lleva a cabo el Instituto se centra en los aspectos económicos y socio-demográficos del turismo, para lo cual dispone de la información generada por las tres principales operaciones estadísticas que desarrolla: Movimientos turísticos de los españoles (Familitur), Movimientos turísticos en fronteras (Frontur) y Encuesta de gasto turístico (Egatur), todas ellas de periodicidad mensual.

El Instituto de Estudios Turísticos explota información estadística procedente de fuentes externas, como son la evolución de llegadas de pasajeros internacionales en compañías de bajo coste y el empleo en el sector turístico, información que difunde de manera periódica. Asimismo, difunde otra información estadística de interés procedente de otros organismos.

Estos contenidos, así como la documentación turística existente en el Centro de Documentación Turística de España (CDTE), se encuentra disponible en la página web: www.iet.tourspain.es.