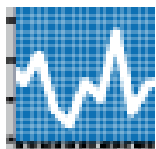


Instituto de Turismo de España



COYUNTUR

Boletín Trimestral de
Coyuntura Turística



Nº 14, II trimestre 2013

**Boletín trimestral de coyuntura
turística (COYUNTUR)**



MINISTERIO
DE INDUSTRIA, ENERGÍA
Y TURISMO



INSTITUTO
DE TURISMO
DE ESPAÑA



Instituto de Estudios
Turísticos

EQUIPO DE TRABAJO: Instituto de Estudios Turísticos



**MINISTERIO DE INDUSTRIA, ENERGIA Y TURISMO
INSTITUTO DE TURISMO DE ESPAÑA
INSTITUTO DE ESTUDIOS TURÍSTICOS**

Catálogo general de publicaciones oficiales
<http://www.O60.es>

NIPO: 072-13-003-1

Realizado por: Instituto de Estudios Turísticos (IET)

Esta publicación no puede ser reproducida, en ninguna forma y por ningún medio, sin permiso escrito del Instituto de Estudios Turísticos

ÍNDICE

	Página
1. Previsiones y rasgos tendenciales del turismo.....	5
2. Demanda	6
2.1 Llegada de turistas no residentes.....	6
2.2. Llegada de turistas por mercados de origen.....	7
2.3. Llegada de turistas por comunidad autónoma de destino.....	9
2.4. Llegada de turistas no residentes. Organización del viaje	10
2.5. Demanda de servicios turísticos de los residentes.....	11
2.6. Demanda sectorial de servicios turísticos	12
3. Oferta	13
4. Precios.....	14
5. Contribución económica del sector turístico	14
5.1. Balanza de pagos	14
5.2. Empleo	15
6. Previsiones para el tercer trimestre de 2013	16
Tablas de resultados.....	17

1. Previsiones y rasgos tendenciales del turismo¹

En el tercer **trimestre del año 2013**, se auguran buenos resultados para la demanda exterior de servicios turísticos, superando los máximos históricos vividos en 2012. Se prevé que la entrada de turistas crezca un 2,5% alcanzando 22,4 millones de llegadas. El *gasto total* previsto aumentará en torno a un 8% (23,2 mil millones de euros). El *empleo* en el sector turístico, medido por el número de afiliados a la Seguridad Social en turismo, se espera que retroceda aunque de forma menos acusada que para el conjunto de la economía, y en comparación al mismo trimestre del 2012.

En el segundo trimestre de 2013, parece haberse soslayado la corriente hacia la moderación o estancamiento del crecimiento de los principales mercados del turismo español, que se apreciaba en los primeros meses del año, y así volver a una senda de intensificación de la expansión de estos mercados, donde la moderación del crecimiento económico de los mismos no parece repercutir sobre el turismo con destino España. Dentro de este conjunto Italia tiene un comportamiento negativo diferencial en el cual la desfavorable coyuntura económica sí parece incidir negativamente en su mercado turístico emisor.

Por mercados de origen, el *mercado británico* evidencia un cambio de tendencia, y deja atrás un periodo recesivo en llegadas y pernoctaciones para dar paso a un periodo expansivo. El gasto reduce la intensidad de crecimiento y el gasto medio diario muestra subidas débiles. El *mercado alemán* sustituye el anterior ritmo de desaceleración hacia valores de equilibrio por un período expansivo en las llegadas, que no obstante, se matiza por la tendencia moderadamente negativa de las pernoctaciones. El gasto retoma una

corriente expansiva, junto con una subida del gasto medio diario. El *mercado francés* sigue estable en el crecimiento de las llegadas y pernoctaciones, mejora su gasto total y gasto medio diario. El *mercado italiano* no intensifica el ritmo de deterioro de meses anteriores. El *mercado nórdico* continúa su tendencia expansiva que solo se atenúa con la reducción del crecimiento del gasto medio diario. Entre los mercados emergentes, el *mercado ruso* sigue mostrando buenas expectativas.

Desde la perspectiva de las **comunidades autónomas**, la llegada de no residentes en la Comunidad Valenciana muestra una vigorosa tendencia creciente. Canarias abandona las variaciones negativas que presentaba desde el pasado agosto. Andalucía y Baleares marcan un ritmo moderado de expansión. La Comunidad de Madrid minorra sus valores negativos. Cataluña sigue mostrando un ritmo creciente ligeramente más atenuado que en meses anteriores. En términos del gasto Cataluña y Comunidad Valenciana muestran una tendencia de crecimiento superior al resto de CCAA. Les sigue Canarias con una buena perspectiva de expansión. A más distancia y con cifras similares se sitúan las variaciones de crecimiento de Baleares y Madrid. La menor subida la recoge Andalucía.

Las **pernoctaciones hoteleras** de los no residentes retoman una senda de aceleración desde marzo.

La **Balanza de pagos** apunta una tendencia de incrementos suaves y con cierta estabilidad.

El **turismo de los residentes** aunque continua con una tendencia de retroceso, es menos intensa que en meses previos. Los viajes internos caen en menor medida que los que se dirigen al extranjero, aunque el comportamiento del gasto asociado a ambos es el opuesto, es decir, cae más el gasto en desplazamientos dentro de España. Las pernoctaciones hoteleras por parte de los residentes atenúan su disminución.

¹ El Informe Coyuntur analiza la tendencia- ciclo de los principales indicadores del sector turístico, aplicando técnicas estadísticas similares a las utilizadas por el Banco de España y otros centros de estudio estadístico (programa Tramo-Seats). Esta metodología permite obtener predicciones.

2. Demanda

En el segundo trimestre de 2013 la demanda de servicios turísticos inyecta dinamismo y deja de lado la tendencia de desaceleración que se apreciaba en los últimos meses del año anterior y comienzos de este. Los indicadores de la demanda exterior muestran un crecimiento superior a los marcados en meses previos. Por su parte los indicadores de la demanda de los residentes aunque continúan con una tendencia con signo negativo es más atenuada que en meses anteriores.

En el segundo trimestre de 2013 la demanda exterior de servicios turísticos ha mostrado mejores cifras que las previstas, debido en gran medida al excelente comportamiento en las llegadas de turistas en el mes de abril. La demanda interna de los residentes continua su tendencia de descenso condicionada en gran medida por el parón en el consumo, si embargo se ha producido una minoración en la bajada.

2.1 Llegada de turistas no residentes

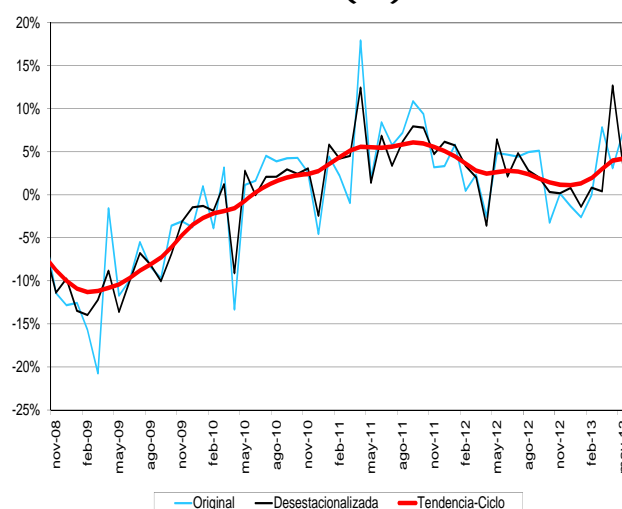
El ciclo-tendencia observado indica que a partir de marzo se produce una reactivación en el crecimiento, que se ha prolongado en abril y mayo, y se deja atrás por el momento la desaceleración de finales del ejercicio anterior y comienzos de este.

En abril, mes posterior a la Semana Santa este año, las tasa de ciclo-tendencia de llegada de turistas y pernoctaciones hoteleras, lejos de relajarse, han continuado la senda creciente iniciada en marzo. En mayo han reforzado su dinamismo. Por su parte el gasto continúa en una tendencia de subida estable. Por el contrario los indicadores de gasto medio por persona y por día recogen una ligera desaceleración.

La **llegada** a España de **turistas** ha experimentado desde marzo una aceleración que se ha afianzado en abril y mayo. A comienzos de año anotaba un crecimiento tendencial en torno al 1%, en marzo remontaba hasta un 3% y en mayo, último

mes disponible la cifra de subida se ha situado en un 4,2%.

Variación interanual de la entrada de turistas no residentes (%)



Fuente: Elaboración propia a partir de IET- Frontur

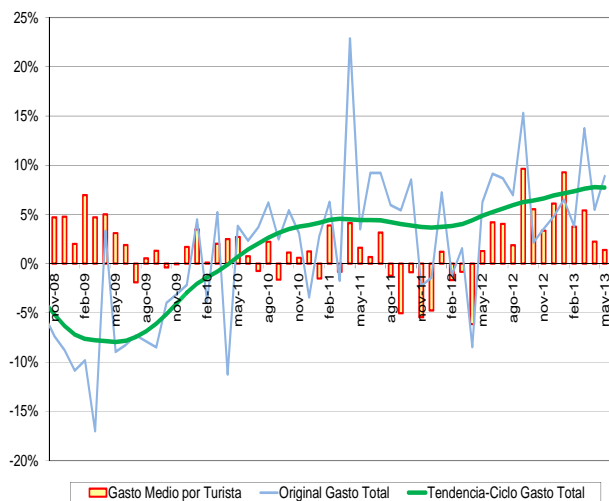
Por su parte el indicador de **pernoctaciones** de los turistas en alojamiento hotelero ha seguido un ritmo de mejoría similar al arrojado en la llegada total de no residentes. Abandonan la desaceleración en su crecimiento que en enero era de un 0,8% en ciclo-tendencia, y pasan en marzo a un 2,7%, y en mayo a un 4,7%.

Las pernoctaciones en alojamiento extra-hoteleros modifican su tendencia negativa y muestran un ligero crecimiento. Este avance proviene de los que optan por la vivienda en alquiler o por vivienda en propiedad.

El **gasto total** realizado por los turistas contemplando todos sus componentes (transporte, alojamiento, compras de otros bienes y servicios...) presenta a partir del pasado octubre una variación interanual de un 6,4%, con débil tendencia hacia una desaceleración, pero en marzo muestra un repunte de notable aceleración, con un 7,6% que mantiene en mayo.

El gasto medio por persona y por día aunque muestran subidas en mayo, son con cifras menores a las registradas a comienzos del año.

Variación interanual del gasto total-gasto medio por persona de los turistas no residentes (%)



Fuente: Elaboración propia a partir de IET- Egatur

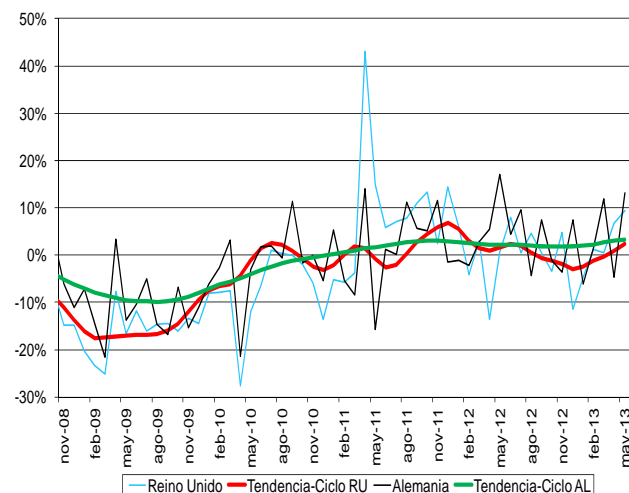
2.2. Llegada de turistas por mercados de origen

En estos últimos meses parece haberse soslayado la tendencia hacia la moderación o estancamiento del crecimiento de los principales mercados del turismo español, y parece que se retorna hacia una expansión de estos mercados, donde la moderación del crecimiento económico de los mismos no da signos de repercutir sobre el turismo con destino España. Dentro de este conjunto Italia tiene un comportamiento negativo diferencial en el cual la desfavorable coyuntura económica sí parece incidir negativamente en su mercado turístico emisor.

El turismo **británico** parece evidenciar un cambio de tendencia, dejando atrás un período recesivo para comenzar un período expansivo en los meses que componen el segundo trimestre de 2013. El ciclo-tendencia de los mismos abandona los descensos interanuales para presentar valores positivos que alcanzan el 2,3% en mayo. La serie de pernoctaciones evidencia un comportamiento similar, con un cambio de tendencia más brusco adelantándose la entrada en tasas de variación positivas, e intensificando el valor de las mismas, que en mayo se acercan al 6%. El ciclo-tendencia del gasto también es positivo, en este caso se constata una reducción de la intensidad de crecimiento que desde los máximos que

superaban el 10% del verano del año pasado se empieza a estabilizar esta primavera en valores ligeramente por encima del 5%. El comportamiento de estas series se traduce en una continuada expansión de los gastos medios, que los últimos meses se sitúa por debajo del 5%. Las variables macroeconómicas del Reino Unido han mostrado ciertos elementos de mejora en el mercado de trabajo con un leve descenso de la tasa de paro, mientras que por el contrario, el crecimiento del PIB parece volver a mostrar un signo negativo. Por otro lado las previsiones para todo el año retraen el crecimiento respecto de las realizadas en invierno.

Variación interanual de la entrada de turistas de turistas del Reino Unido y Alemania (%)



Fuente: Elaboración propia a partir de IET- FronTUR

El mercado **alemán** muestra un cambio tendencial en esta primavera, sustituyéndose el anterior ritmo de desaceleración hacia valores de equilibrio por un período expansivo, que no obstante, se matiza por la notoria estabilidad de unas tasas de variación moderadamente negativas en el caso de las pernoctaciones. En este esquema de comportamiento, el ciclo-tendencia del número de turistas pasaría de comenzar la primavera en torno a tasas estables de crecimiento cercanas al 2% para expandir moderadamente su crecimiento hasta el 3,2% en que se sitúa en mayo. El gasto también vuelve a encadenar un período expansivo y roza el 5% de crecimiento en mayo. Este comportamiento tiene su contrapeso en la atonía de evolución de las pernoctaciones que permanecen en una contracción estable en torno al -2% en su

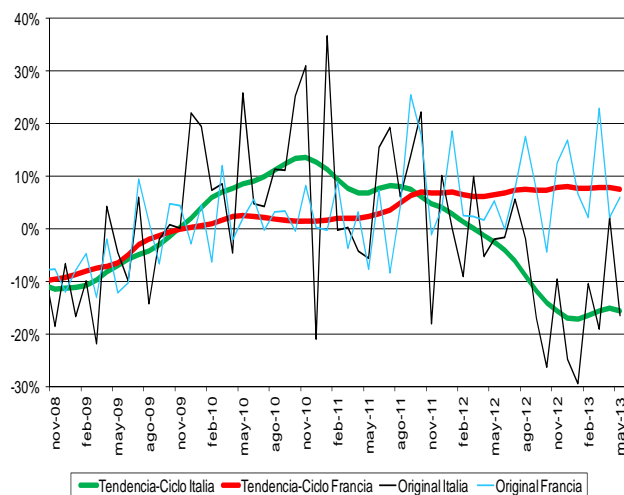
ciclo-tendencia. Consecuentemente con esta evolución general, los gastos medios en su variable diaria también muestran un crecimiento, que en mayo supera el 6%. El panorama económico alemán se mantiene con pequeñas variaciones que en el corto plazo no muestran cambios significativos, con una bajada de las expectativas del crecimiento para todo 2013 y 2014 y el mantenimiento de la tasa de paro.

El comportamiento de los turistas residentes en **Francia** que visitan nuestro país estabiliza su expansión, si bien, en el conjunto de variables también parece observarse una tendencia hacia la intensificación de dicha expansión con incrementos notables, especialmente en el gasto. La expansión del número de turistas parece estabilizarse por encima del 7,5%, después de cerrar el año con cotas de crecimiento interanual del ciclo-tendencia en torno al 8%. Este comportamiento de aumentos estables también se produce en las pernoctaciones, con valores de crecimiento ligeramente por encima del 3%, alcanzándose el 3,2% en mayo. Esta estabilidad se quiebra en cierta manera en el caso del gasto, donde el ciclo-tendencia de esta variable se amplifica hasta crecimientos de dos dígitos en primavera, después de una notable recuperación a principios de año. En este contexto el gasto medio diario también intensifica su crecimiento y parece estabilizar su ciclo-tendencia por encima de un incremento del 6%. El crecimiento económico francés, ha entrado en una dinámica negativa con dos trimestres de descenso, y un ligero repunte de la tasa de paro que se sitúa en el entorno del 11%, este comportamiento ha llevado a un empeoramiento de la previsión de crecimiento para 2013 que ya se muestra negativa para todo el año.

No parece observarse una mejora del mercado **italiano**, si bien tampoco intensifica su ritmo de deterioro tendencial en las principales variables. El descenso del ciclo-tendencia de estos turistas oscila en los últimos meses en torno al -15%, niveles en los que podría estar estabilizándose. La tendencia de las pernoctaciones es algo más estable en torno a descensos menos pronunciados, en este caso del -10%, mientras que el gasto tiene un comportamiento también estable pero en cotas inferiores, en torno al -17%. El

comportamiento de los gastos medios por su parte, también evidencia descensos con cierta intensificación en los últimos meses. El PIB italiano continúa en 2013 con una tendencia descendente acumulando retrocesos continuados desde el tercer trimestre de 2011, sólo parecen observarse perspectivas de vuelta al crecimiento en 2014, si bien, en unas previsiones de la comisión que empeoran respecto de las previsiones de invierno, esta tendencia se traduce dentro del mercado de trabajo en un empeoramiento de la tasa de paro por encima del 12%.

Variación interanual de la entrada de turistas de Italia y Francia (%)



Fuente: Elaboración propia a partir de IET- Frontur

El mercado de los **países nórdicos** sigue, en su conjunto, una dinámica muy positiva con expansión tendencial de los turistas, las pernoctaciones y el gasto, donde sólo los gastos medios muestran un menor dinamismo. La estabilidad que parecía estar mostrando el ciclo-tendencia del número de turistas de este mercado, en torno a cotas del 10% a finales del año pasado, parece haberse superado con una intensificación clara del crecimiento, que se ha acelerado con el comienzo de la primavera, situándolo en el 16,2% en mayo. La serie de pernoctaciones aparece más constante en su crecimiento tendencial, en torno a la cota del 10%, si bien, los dos últimos meses han visto un descenso de un punto en la misma. La tendencia del gasto aunque sigue siendo expansiva, mayo ha supuesto un notorio freno en la intensidad del mismo, descendiendo a un 8%, después de los crecimientos de dos dígitos donde estaba instalado desde verano del pasado año.

Consecuentemente con la evolución de estas variables, el gasto medio diario mantiene en estos últimos meses una evolución interanual negativa que se ha intensificado en mayo.

Entre los mercados emergentes, Rusia presenta una notable tendencia de crecimiento con expectativas de largo recorrido.

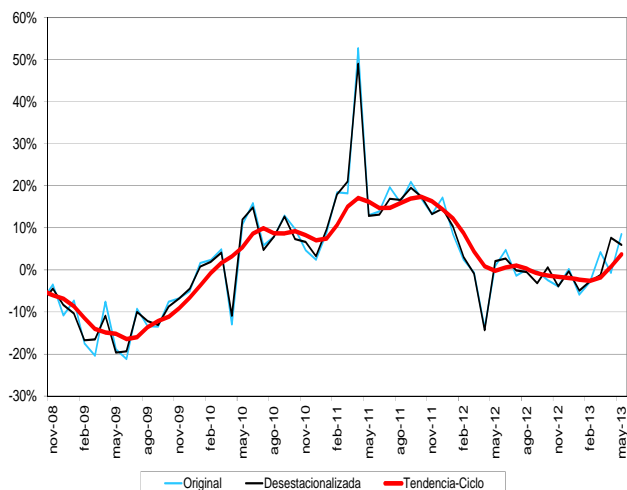
2.3. Llegada de turistas por comunidad autónoma de destino

En el segundo trimestre del año la llegada de no residentes en la Comunidad Valenciana muestra una vigorosa tendencia creciente de dos dígitos. Canarias abandona las variaciones negativas que presentaba desde el pasado agosto. Andalucía y Baleares marcan un ritmo moderado de expansión. La Comunidad de Madrid minor sus valores negativos. Cataluña sigue mostrando un ritmo creciente ligeramente más atenuado que en meses anteriores.

En términos del gasto Cataluña y Comunidad Valenciana muestran una tendencia de crecimiento, con dos dígitos, superior al resto de CCAA. Le sigue Canarias con una buena perspectiva de expansión. A más distancia y con cifras similares se sitúan las variaciones de crecimiento de Baleares y Madrid. La menor subida la recoge Andalucía.

La llegada de turistas a **Canarias** abandona la tendencia teñida de signos negativos desde el pasado agosto, y pasa a registrar desde marzo un nuevo ritmo creciente marcado por una variación de un 4,8% en mayo. Las pernoctaciones hoteleras mantienen y aceleran su ritmo tendencial positivo con un 6,1% de crecimiento en mayo frente al 2,3% del pasado diciembre. Aunque el gasto total anota una tasa en ciclo-tendencia de un 9,9% en mayo y proyecta dinamismo desde enero, el gasto medio diario recoge una tasa tendencial de minoraciones, un 5,4% en mayo frente al 7,8% de enero.

Variación interanual de la entrada de turistas que visitan Canarias (%)



Fuente: Elaboración propia a partir de IET- Frontur

Baleares, en los primeros meses del año presentaba en las llegadas de turistas y pernoctaciones hoteleras algunos signos negativos, sin embargo los deja atrás, para instalarse en variaciones positivas desde marzo. En mayo anota una subida en tendencia en torno al 2% en llegadas y 2,6% en pernoctaciones.

El ciclo-tendencia del gasto total, alcanza un 2,8% en mayo, y desde marzo el gasto medio diario muestra un ritmo de aceleración con variaciones crecientes.

En **Andalucía** la llegada de turistas abandona la tendencia negativa de comienzos del año y desde febrero retorna a variaciones positivas con ritmo ascendente, alcanzando una subida de un 1,3% en mayo. El comportamiento de las pernoctaciones en hoteles marca un ritmo más favorable que el de entradas y alcanza en mayo una variación de un 4% en ciclo-tendencia.

El gasto total está inmerso en una senda de desaceleración desde comienzos de año pues en enero se alcanzaba una tasa de variación de un 8,6% en ciclo-tendencia y en mayo se ha rebajado hasta un 0,7%. El gasto medio diario presenta similar comportamiento al gasto total, ritmo positivo pero con sucesivas minoraciones.

La **Comunidad Valenciana** presenta una senda de expansión en la llegada de turistas con paulatinos incrementos desde febrero y alcanzando una cota máxima en mayo, un 15,4%. En paralelo, las pernoctaciones

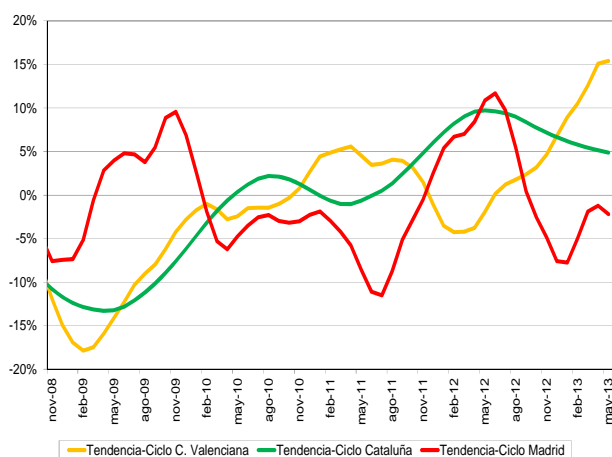
hoteleras marcan un mismo perfil de curva expansiva pero instalada en cifras más suaves, con una variación de un 7,3% en mayo.

Por su parte el gasto, aunque acompaña a las llegadas en el ritmo de incrementos, con cifras de dos dígitos desde comienzos de año, muestra una ligera desmejoría desde marzo y en mayo registra una subida de un 13,2%. El gasto medio diario presenta una tendencia positiva pero en desaceleración.

En **Cataluña** los ritmos en la llegada de turistas, e indicadores de gasto mantienen una evolución positiva, aunque más desacelerada en mayo que en meses previos. Por el contrario las pernoctaciones hoteleras muestran mejor comportamiento que las llegadas con una variación en ciclo-tendencia superior, un 7% frente a un 4,9%.

El gasto da signos de buena salud con variación en torno al 12% en mayo, aunque inferior a la registrada en enero con un 14%. Por el contrario el gasto medio diario pierde posiciones y pasa de registrar una variación de un 9,4% en enero a un 2,7% en mayo.

Variación interanual de la entrada de turistas que visitan las comunidades autónomas de Cataluña, Valencia y Madrid (%)



Fuente: Elaboración propia a partir de IET- Frontur

La **Comunidad de Madrid** comenzó a registrar tasas tendenciales negativas en sus llegadas el pasado octubre alcanzando la cota más alta en enero de 2013, un -7,7%. Desde entonces se ha venido relajando esta tendencia y en mayo roza la cifra de un -2,2%. Las pernoctaciones hoteleras

también instaladas en una senda negativa relajan su caída, desde un -9% en enero hasta un -6,3% en mayo.

Por su parte el gasto muestra un ritmo creciente con una variación de un 3,2% en mayo. El gasto medio diario registra una senda positiva pero con ligeras minoraciones desde enero.

2.4. Llegada de turistas no residentes. Organización del viaje

El reciente repunte en el ciclo tendencia del volumen general de turistas se matiza al observar las formas de organización del viaje. Mientras los visitantes con paquete turístico perseveran en un ciclo-tendencia negativo, los que no tienen esa organización completa se encuentran en un período de intensificación de su crecimiento.

Los turistas con **forma de organización completa** han visto reducir sus tasas de crecimiento desde mediados de 2012. El principio de 2013 ha propiciado valores negativos, que en la primavera se han intensificado, marcando en mayo de 2013 un -5,1%, mínimo de crecimiento en tres años. Se observa una misma tendencia en la evolución de las pernoctaciones de este colectivo, que en mayo arroja un descenso en torno al -5,5%. En contraste con estos descensos, el gasto de estos turistas se mantiene desde febrero en tasas de variación estables, próximas al equilibrio, 0,1% en mayo. Como consecuencia de este escenario el gasto medio diario continúa una fase expansiva con cierta desaceleración.

La tendencia, en cierto modo errática, con que la serie de turistas **sin paquete** turístico cerraba el año 2012, y posteriormente empezaba 2013, parece haberse concretado en primavera, decantándose por un crecimiento continuado que se intensifica notablemente en estos dos últimos meses, alcanzando una subida de dos dígitos en mayo (10,1%), máximo en los últimos años. La situación de las pernoctaciones es similar, ya que tras un período de aparente indefinición en torno a valores de equilibrio, se observa un crecimiento tendencial claro que se intensifica hasta abril, si bien mayo rebaja

en medio punto el crecimiento del mes precedente y se limita a un 5,9%. El gasto de este colectivo, también se muestra expansivo, marcando crecimientos por encima del 10% en los últimos meses, un 11,1% en mayo, con una tendencia más definida que las variables anteriores. Este comportamiento ha derivado en una fase expansiva del gasto medio diario nominal que se extiende más de dos años, con un proceso de ralentización de la misma desde mediados de 2012, proceso continuado en 2013.

2.5. Demanda de servicios turísticos de los residentes

En 2013, el **turismo de los residentes** continúa en senda negativa. Al analizar su ciclo-tendencia se observan retrocesos interanuales, tanto en el volumen de viajes como en su gasto asociado.

Los viajes totales realizados por los turistas nacionales en el año 2013 han seguido en retroceso respecto al año anterior, así, en mayo de 2013, último dato disponible, la tasa de variación interanual fue del -5,3%. Cabe señalar que, desde marzo de 2013, los descensos son de menor intensidad, marcando un mínimo en febrero.

La incertidumbre macroeconómica originada por la crisis ha hipotecado la recuperación del turismo nacional. El PIB de la economía española descendió un -2,0% en el primer trimestre de 2013. Además, el consumo final de los hogares cayó un -3,9%, en ese periodo respecto al mismo trimestre del año anterior.

El indicador de confianza del consumidor en España se ha deteriorado notablemente en estos dos últimos años, pasando del 70,5 en noviembre del 2011, al 50,8 en mayo de 2013. El mínimo se dio en julio de 2012 (37,6), estabilizándose en 2013 en torno al 50%, con dos máximos anuales en enero (55,7) y abril (56,7).

El desempleo es el mayor problema para los hogares españoles, según los datos de la Encuesta de Población Activa, en el primer trimestre de 2013, la tasa de paro se situó en el 27,2%, es decir, más de 6,2 millones de parados. Además, el 11,0% de los

hogares tenían a todos sus miembros desempleados, en total 1,9 millones de los casi 17,4 millones de hogares en España.

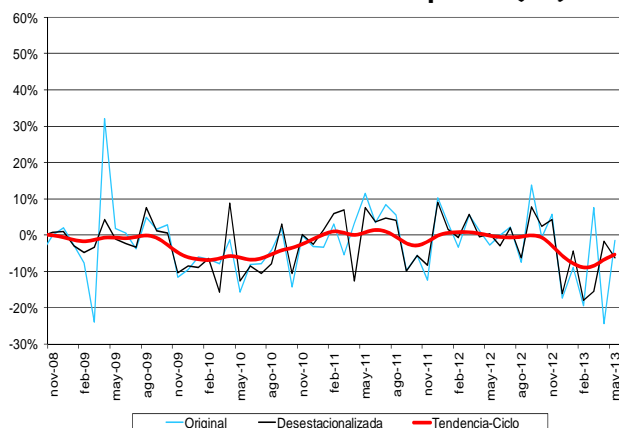
La coyuntura condiciona las decisiones de consumo, y la caída de éste incide negativamente en el empleo.

Asimismo, como se viene indicando en publicaciones anteriores, los efectos de la crisis se aprecian más en la evolución del gasto turístico nacional y en la consecuente caída de la demanda de servicios turísticos (hoteles, servicios de comidas y bebidas, vuelos, etc.), que disminuyen con mayor intensidad, que en el retroceso de los viajes.

El **gasto asociado** a los viajes totales de los residentes está en senda tendencial negativa desde 2009, con una caída interanual más intensa desde 2012. En mayo 2013, el retroceso del gasto total ha sido del -9,0%.

En el turismo nacional al analizar los destinos, se observa, para mayo de 2013, que los **viajes dentro de España** caen en menor medida (-5,3%) que los **viajes al extranjero** (-9,6%), aunque respecto al gasto sucedió al revés y disminuyó mucho más el gasto en el destino interno (-7,5%) que en el emisor (-2,5%). Esto podría deberse en parte a que en los viajes dentro de España es más fácil sustituir el alojamiento hotelero, por el gratuito de familiares/amigos o por el propio.

Variación interanual de los viajes internos de residentes en España (%)



Fuente: Elaboración propia a partir de IET- Familitur

2.6. Demanda sectorial de servicios turísticos

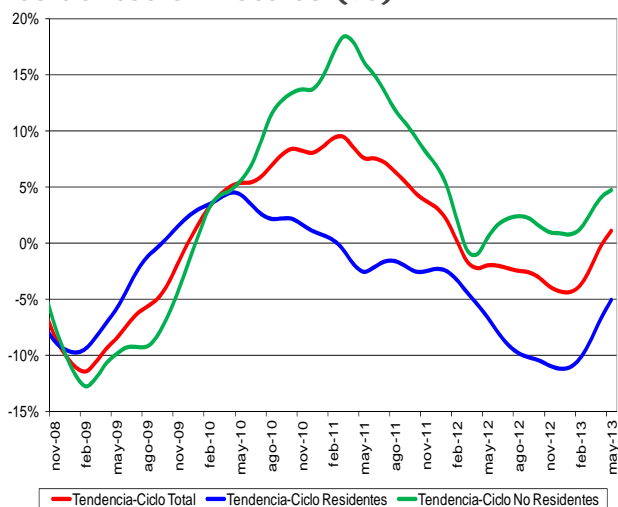
La demanda global de servicios turísticos en España continúa la tendencia negativa iniciada en 2012, aunque parece entrar en una fase de recuperación, al desacelerarse el ritmo de descenso de meses anteriores.

Al estudiar la demanda de servicios de alojamiento hotelero, las **pernoctaciones hoteleras totales en ciclo-tendencia** recuperan la senda positiva en mayo 2013 (+1,1%), tras catorce meses de evolución negativa, debido a un mayor crecimiento de la demanda externa y a una menor reducción de la demanda interna.

Las pernoctaciones hoteleras de **los residentes** reducen su descenso tendencial iniciado en febrero de 2011 y con mínimos entorno al -11% a finales de 2012 y comienzos de 2013, siendo la variación interanual, en mayo de 2013, del -5,1%.

Las pernoctaciones hoteleras realizadas por los **no residentes** recuperan intensidad desde abril 2013 en su evolución positiva iniciada en 2010, y caracterizada por una desaceleración del crecimiento en 2012 y principios de 2013 con menores incrementos interanuales. En mayo de 2013, la tasa tendencial interanual ha sido del 4,7% frente a la variación interanual de un 1,6% del primer trimestre.

Variación interanual de pernoctaciones totales, de residentes y de no residentes en hoteles (%)



Fuente: Elaboración propia a partir de INE- EOH

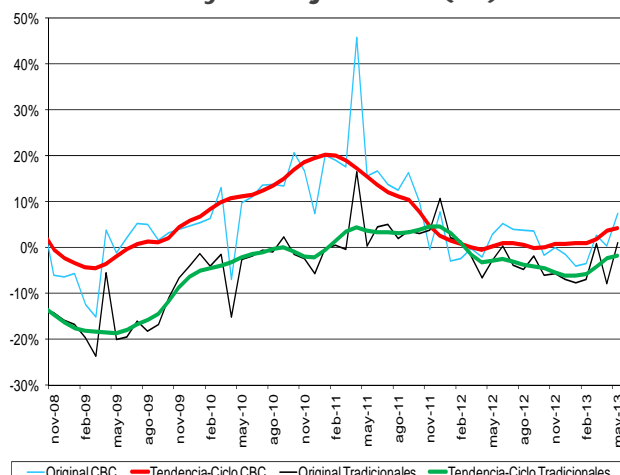
Los datos del **transporte aéreo**, indicador adelantado de la evolución turística, enuncian una mejora de la demanda exterior, al recuperarse la tendencia de vuelos y pasajeros internacionales totales desde abril de 2013.

El aumento en el volumen de **pasajeros en compañías aéreas de bajo coste** ha provocado que éstos vuelvan, desde abril, a la tendencia positiva interrumpida a comienzos del año 2012, siendo la variación interanual de su ciclo-tendencia en mayo 2013 del 4,2%.

Los **pasajeros** que utilizan las **compañías tradicionales** han registrado descensos menos intensos que en los meses anteriores, con la tasa interanual tendencial, en mayo de 2013, del -1,7%, después de comenzar el año retrocediendo un -6,2%. Se confirma así lo expuesto en el número anterior, puesto que las cifras de principios de 2013 apuntan a que ya se tocó fondo, y las reducciones son menores desde entonces.

Los vuelos totales, mantienen una evolución negativa desde octubre de 2011, intensificándose su descenso en 2012. En 2013, a pesar de la recuperación de los vuelos internacionales, persiste dicha tendencia, al seguir reduciéndose de forma notable los vuelos nacionales. En mayo 2013, decrecieron de forma tendencial los vuelos totales (-9,1%), debido a la reducción de los vuelos nacionales (-18,6%), mientras que los vuelos internacionales aumentaron un 2,5%.

Variación interanual del número de pasajeros internacionales de compañías tradicionales y de bajo coste (%)



Fuente: Elaboración propia a partir de AENA

Por otra parte, la llegada de turistas no residentes por carretera, que no presentaba una evolución tendencial positiva de forma sostenida desde 2006, a partir de junio de 2012 retoma la senda de crecimiento, manteniendo doce meses consecutivos en positivo, siendo la tasa de subida en mayo de 2013 del 4,8%.

3. Oferta

El agregado construido de turismo parece recuperarse hacia descensos más moderados, tendencia compartida por los servicios de alojamiento y restauración, pero no por las agencias de viaje, que instaladas en bajadas muy notables, sin embargo, podrían haber encontrado un freno a la intensidad de su deterioro en los últimos meses.

El índice de servicios también parece recuperarse, tanto en facturación como en empleo, permaneciendo en cotas de descenso tendencial de mayor intensidad que el agregado de turismo.

La evolución del ciclo tendencia del agregado construido de turismo (a partir del indicador de actividad del sector servicios) continúa con su senda de recuperación. Si bien sigue instalada en valores negativos, -4,0% en abril, su comportamiento es más positivo que el del conjunto de los servicios, y ha corregido notablemente su posición de mayor deterioro, que ahora es prácticamente la mitad del descenso que se observaba en verano de 2012. La mejoría de este agregado es todavía más notable en el indicador del empleo, que con un descenso tendencial del -1,0% está muy cerca de los valores de equilibrio, y es la mitad del descenso del total de los servicios.

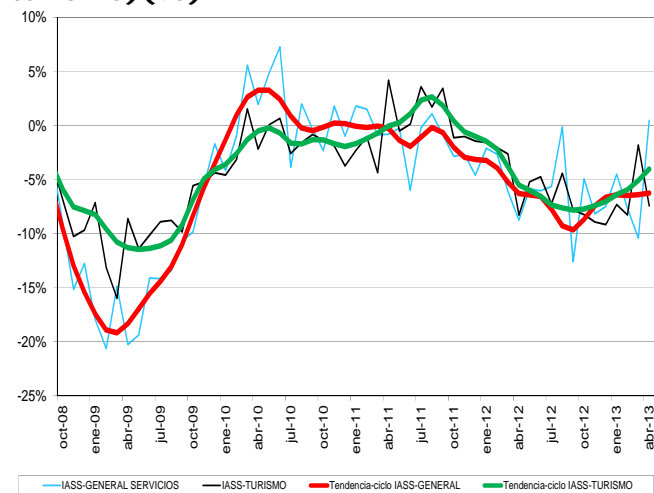
Los **servicios de alojamiento** presentan una mejoría en la tendencia de su facturación, que se intensifica desde enero para alcanzar en abril un descenso del -3,4%, con una clara mejoría en estas tasas que se extiende prácticamente un año, si bien sigue permaneciendo en valores negativos.

Los **servicios de restauración** también presentan los valores más moderados de descenso en un año, con una disminución tendencial del -4,3% en abril. En este caso el perfil de mejoría de estas tasas ha sido más constante en el tiempo.

Las **agencias de viaje** son los únicos servicios del agregado construido de turismo que están intensificando, en estos últimos meses, su tendencia negativa, que está instalada en descensos de dos dígitos desde finales de 2012. Abril de 2013 muestra una caída de un -13,3%, teniendo como único dato positivo la estabilización a valores de descenso de este entorno, pues esta cota mejora en una milésima el valor de marzo.

El **índice general de facturación de los servicios** continúa instalado en una dinámica descendente que dura desde la primavera de 2011. Los últimos meses no han puesto de manifiesto ninguna tendencia clara. El ciclo-tendencia de este índice parece moverse en torno a valores del -6%, en abril marca un -6,2% y mejora levemente los resultados del mes precedente. El índice de empleo de servicios también permanece en valores negativos desde las mismas fechas que la facturación, no obstante, este índice inició una dinámica de acercamiento a los valores de equilibrio desde el otoño pasado, que ha ido perdiendo fuerza en los últimos meses para estabilizarse en torno al -2%, prácticamente el valor del mes de abril (-2,1%).

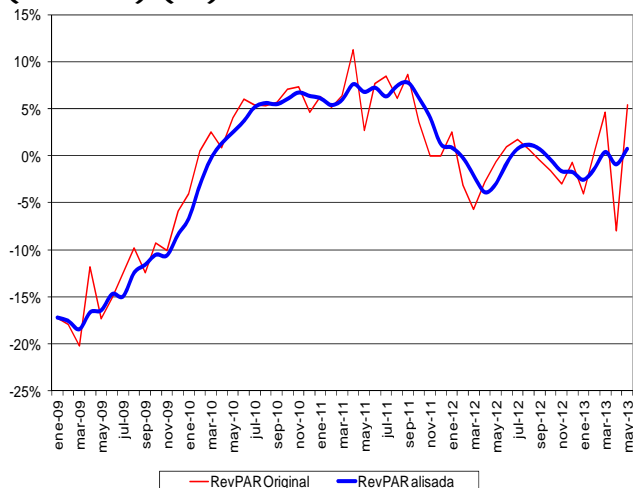
Variación interanual de los índices de actividad del sector servicios (IASS-general) y de la rúbrica de turismo (IASS-turismo) (%)



Fuente: Elaboración propia a partir de INE- IASS

Por otra parte, el índice RevPAR, que mide el ingreso por habitación disponible en el sector hotelero, mantiene un comportamiento estable en torno a valores de equilibrio, donde en mayo su ciclo tendencia se sitúa en un crecimiento del 0%.

Variación interanual del índice de rentabilidad por habitación hotelera (RevPAR) (%)



Fuente: Elaboración propia a partir de INE- RevPAR

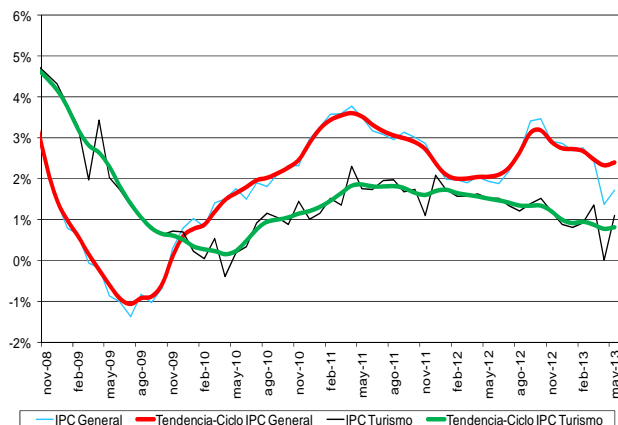
4. Precios

Los precios turísticos han mostrado una ligera desaceleración en relación a meses anteriores. Los precios hoteleros marcan una tendencia a la baja.

El componente turístico del IPC que durante 2012 mantuvo una senda de crecimiento en torno a valores del 1,4%, comenzó 2013 rebajando este cifra y situándose en una subida de un 0,9%. Los siguientes meses muestran valores estables con similares subidas, un 0,8% en mayo.

Por su parte el IPC general que mostró un ritmo de crecimiento acelerado en el segundo semestre de 2012, con valores en torno al 2,8%, comenzó el año con menos intensidad y con un paulatino descenso, en mayo recoge una variación tendencial de un 2,4%.

Variación interanual del IPC general y del IPC de turismo (%)



Fuente: Elaboración propia a partir de INE- IPC

El índice de precios hoteleros presenta una tendencia descendente que se va acentuando moderadamente, así en enero recogía una variación tendencial de un -1,1% y en mayo de un -1,4%.

5. Contribución económica del sector turístico

La Balanza de pagos, en su rúbrica de turismo, está influida, tanto por el ritmo moderado de crecimiento de los ingresos turísticos, como por la caída de los pagos por turismo. El resultado es un incremento del superávit turístico en tasas interanuales tendenciales en torno al 3%.

El empleo en turismo se ve afectado de forma negativa por la crisis, aunque en menor medida que en la economía general, tanto en su duración temporal como en su intensidad. Desde marzo se suaviza la reducción del empleo turístico, atisbándose una posible recuperación.

5.1. Balanza de pagos

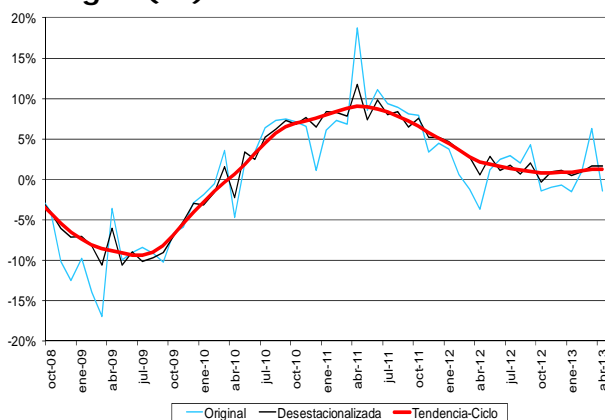
La evolución de los ingresos por turismo en Balanza de Pagos, que en 2012 se caracterizó por una minoración en los incrementos, parece en 2013 haber llegado a estabilizarse en tasas interanuales tendenciales alrededor del 1,0%. En abril de 2013 (último dato disponible) la tasa interanual en ciclo-tendencia fue del 1,3%.

Los **pagos por turismo**, siempre de nivel inferior a los ingresos, suelen tener tasas positivas, excepto en las crisis económicas que afectan a España, indicado en boletines anteriores. La senda negativa en los pagos, iniciada a comienzos del 2011, consecuencia del contexto económico, se agudizó desde julio de 2012 con un máximo descenso en abril de 2013 (-7,5%), es decir, crece en ciclo-tendencia la intensidad de la caída en los pagos.

El **saldo de la Balanza de Pagos** por turismo, diferencia entre ingresos y pagos, presenta en el año 2013, un moderado crecimiento. El aumento tendencial del superávit turístico en abril de 2013 fue del 3,4%, siendo el crecimiento medio en el año 2012 del 3,8%.

El superávit turístico presentó en abril de 2013 una tasa de cobertura del déficit comercial del 217,4%, muy superior al mismo mes de 2012 que fue del 64,9%.

Evolución de la variación interanual de los Ingresos por Turismo de la Balanza de Pagos (%)



Fuente: Elaboración propia a partir de Banco de España

5.2. Empleo

El **empleo turístico**, medido a través de los datos de **Afiliación a la Seguridad Social**, está sufriendo las consecuencias de la actual crisis que condiciona la demanda turística.

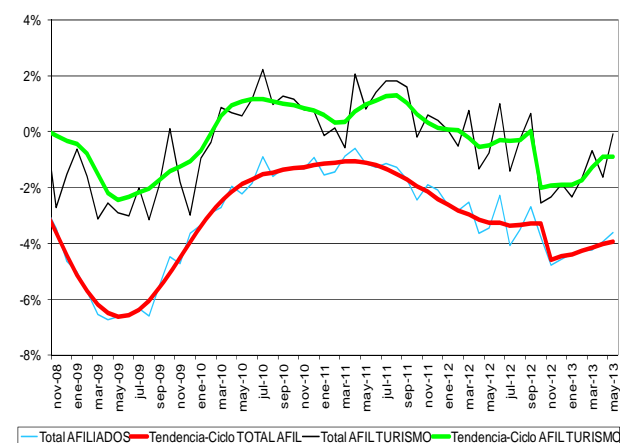
El turismo se ve afectado en menor medida que la economía general, tanto en su duración temporal como en su intensidad, pues mientras que el empleo total en España de forma tendencial está en senda negativa desde junio de 2008, en el sector turístico

las variaciones interanuales en ciclo-tendencia han ido oscilando, siendo negativas de noviembre de 2008 a febrero de 2010, retomando la senda positiva en marzo de 2010 a febrero de 2012, para volver a retroceder de nuevo desde marzo de 2012 a la actualidad.

El empleo en turismo a finales de 2012 y principios de 2013 presentó valores mínimos, con tasas del -2,0%, suavizándose desde marzo, lo que permite intuir una posible recuperación. En el mes de mayo de 2013, la variación interanual en ciclo-tendencia fue del -0,9%. En ese mismo mes, los afiliados en la economía nacional presentaban una variación tendencial peor, un -3,9%.

La **hostelería**, principal rama del turismo español, pues representa alrededor del 67% del empleo turístico en España, presenta un mejor comportamiento que el sector turístico en su conjunto. En mayo alcanza una variación de un -0,7%. El ciclo-tendencia de afiliados en hostelería se mantuvo en positivo hasta el último trimestre de 2012, mientras que los afiliados para el total del sector turístico refleja tasas negativas desde comienzos de 2012.

Variación interanual del total de afiliados y del total afiliados del sector turístico a la Seguridad Social (%)



Fuente: Elaboración propia a partir del Ministerio de Empleo y Seguridad Social

El empleo turístico analizado a través de los ocupados en turismo en la **Encuesta de Población Activa (EPA)**, desde el comienzo de la crisis en 2008 presenta una evolución tendencial negativa, a excepción de los dos trimestres centrales de 2011. En

el primer trimestre de 2013, atenuó la caída con un -3,1%, frente al -3,8% del trimestre anterior.

Desde la perspectiva geográfica, entre las comunidades autónomas con mayor peso del turismo en sus economías, Baleares y Canarias son las menos afectadas por la pérdida de empleo turístico, con tasas tendenciales positivas en mayo de 2013. En el lado opuesto, la Comunidad de Madrid y Cataluña son las más perjudicadas, y Andalucía y la Comunidad Valenciana, aunque en negativo, parece que ya tocaron fondo y empiezan a mejorar.

Finalmente, se observa una ralentización en el incremento tendencial de desempleo en el sector al analizar las cifras del paro registrado en la rama de hostelería, única actividad turística con información disponible en el Servicio Público de Empleo Estatal (SEPE). En mayo de 2013, la variación tendencial del desempleo en hostelería fue del 12,9%, quedando por tanto atrás las subidas cercanas al 18% de finales de 2012.

6. Previsiones para el tercer trimestre de 2013

Las previsiones para el tercer trimestre del año 2013, que coincide con los meses de verano, enuncian un crecimiento del 2,5% en la cifra de turistas no residentes.

El turismo receptor incrementará su gasto, según las estimaciones disponibles, en un entorno del 8% respecto al mismo trimestre del pasado año.

En el tercer trimestre del año 2013, que coincide con los meses de verano, se **prevé** la **entrada en España** de 22,3 millones de turistas internacionales, con un crecimiento interanual del 2,5%.

Además, según esta estimación, la cifra de llegadas de turistas internacionales en enero-septiembre de 2013 será de 47,4 millones, con un aumento estimado del 4,1% en relación al mismo periodo del año anterior.

Se confirma también en las previsiones un incremento en el gasto de mayor magnitud que el previsto para las llegadas internacionales.

El **gasto turístico total** previsto entre julio y septiembre será alrededor de 23.189 millones de euros, con un aumento interanual cercano al 8%. El gasto incluiría todas las partidas de coste por parte de los turistas en sus viajes. En cifras acumuladas, la previsión para el gasto total en el periodo enero-septiembre del 2013 ascenderá a 47.910 millones de euros y una subida interanual alrededor del 7,9%.

Este pronóstico se refuerza con las previsiones de asientos y vuelos para la temporada de verano 2013 que muestran una tendencia positiva, según datos de AENA. Además el estado actual de las reservas a través de GDS (Global Distribution Systems) realizadas para viajar a España entre el 1 de junio de 2012 y el 31 de septiembre de 2013 apuntan a un refuerzo de la demanda para el año 2013 (7,8%).

Por aéreas geográficas las previsiones son:

Norte de Europa: el mercado británico confía en los destinos españoles y destaca el gran dinamismo de los mercados nórdicos, excepto Finlandia.

Centroeuropa: se esperan buenas perspectivas para Alemania y Suiza, en el resto de mercados centroeuropeos se prevé estabilidad/incertidumbre.

Sur de Europa: fragilidad de la demanda, especialmente en el mercado italiano pero buenas perspectivas para el mercado francés.

Europa del Este: fortaleza del mercado ruso

Norte de América: empeora la demanda de Estados Unidos pero crece en Canadá.

Iberoamérica: buenas perspectivas para los mercados colombiano y mejicano e incertidumbre en los mercados argentino y brasileño.

Asia-Pacífico: se esperan crecimientos para el área en su conjunto.

Anexo

Tablas de resultados

1.	Entradas de turistas internacionales por país de residencia	18
2.	Entradas de turistas internacionales por comunidad autónoma de destino	18
3.	Pernoctaciones de turistas internacionales por país de residencia	19
4.	Pernoctaciones de turistas internacionales por comunidad autónoma de destino.....	19
5.	Gasto total de turistas internacionales por país de residencia.....	20
6.	Gasto total de turistas internacionales por comunidad autónoma de destino	20
7.	Viajes y pernoctaciones	21
8.	Viajes según comunidad autónoma de destino principal	21
9.	Pernoctaciones en las comunidades autónomas del turismo de residentes	22
10.	Viajeros y pernoctaciones en hoteles	22
11.	Actividad en el sector servicios	23
12.	Número de pasajeros y vuelos según tipo de compañía aérea.....	23
13.	Índices de precios	24
14.	Ingresos y pagos por turismo	24
15.	Ocupados	25
16.	Afiliación a la Seguridad Social.....	25
	(en miles)	25
17.	Demandas pendientes de empleo	26
18.	Evolución de las principales macromagnitudes.....	26
19.	Llegadas de turistas no residentes	27
20.	Ingresos por turismo de no residentes	27

1. Entradas de turistas internacionales por país de residencia (en miles)

	Total		Reino Unido		Francia		Alemania		Países Nórdicos		Italia		Resto países	
	Datos originales	Datos desestaciona- lizados	Datos originales	Datos desestaciona- lizados	Datos originales	Datos desestaciona- lizados	Datos originales	Datos desestaciona- lizados	Datos originales	Datos desestaciona- lizados	Datos originales	Datos desestaciona- lizados	Datos originales	Datos desestaciona- lizados
2010	52.677,0		12.440,2		8.125,4		8.814,1		3.574,2		3.490,4		16.232,8	
2011	56.176,9		13.615,4		8.375,0		8.975,2		3.898,0		3.764,8		17.548,4	
2012	57.635,6		13.638,0		8.999,8		9.326,7		4.166,2		3.535,5		17.969,4	
Acumulado enero-junio 2013	26.125,7		6.144,0		3.909,1		4.337,8		2.246,4		1.320,7		8.167,8	
Porcentaje de variación acumulado 2013-2012 (enero-junio)	4,1%		3,9%		7,9%		4,4%		14,5%		-14,2%		3,4%	
2011														
3º Trimestre	20.809,2	14.015,8	5.201,8	3.314,9	3.395,5	2.163,5	3.223,5	2.282,0	984,4	932,7	1.444,3	963,3	6.559,7	4.359,3
4º Trimestre	10.935,0	14.147,1	2.502,6	3.385,9	1.492,6	2.215,3	1.812,8	2.270,2	1.013,4	990,1	762,6	1.002,0	3.350,9	4.283,5
2012														
1º Trimestre	9.201,0	14.241,7	1.862,8	3.349,5	1.342,3	2.268,8	1.482,3	2.284,1	1.005,3	996,2	632,1	958,0	2.876,3	4.385,1
2º Trimestre	15.884,3	14.071,8	4.050,0	3.174,8	2.279,3	2.238,8	2.670,9	2.252,2	956,3	1.024,7	907,7	896,5	5.020,1	4.484,8
3º Trimestre	21.814,7	14.466,6	5.304,2	3.327,6	3.797,6	2.371,5	3.362,0	2.331,3	1.118,4	1.051,8	1.397,8	893,3	6.834,6	4.491,1
4º Trimestre	10.735,6	14.209,3	2.421,0	3.300,1	1.580,6	2.410,3	1.811,6	2.305,8	1.086,2	1.079,9	597,9	798,3	3.238,4	4.314,8
2013														
1º Trimestre	9.410,1	14.233,7	1.849,9	3.307,7	1.495,4	2.401,7	1.536,5	2.261,4	1.123,5	1.120,2	501,0	773,2	2.903,8	4.369,6
2º Trimestre	16.715,6	14.970,0	4.294,1	3.407,8	2.413,6	2.452,1	2.801,3	2.406,7	1.122,9	1.207,3	819,7	790,3	5.264,1	4.705,8
Porcentajes de variación interanual (por trimestres)														
2011														
3º Trimestre	7,7%		8,5%		3,2%		5,5%		-2,4%		11,9%		11,5%	
4º Trimestre	6,1%		10,7%		8,2%		5,3%		5,0%		5,8%		2,9%	
2012														
1º Trimestre	2,8%		1,6%		6,7%		0,2%		4,1%		1,3%		3,1%	
2º Trimestre	2,6%		-0,7%		2,3%		8,6%		2,3%		-2,8%		3,5%	
3º Trimestre	4,8%		2,0%		11,8%		4,3%		13,6%		-3,2%		4,2%	
4º Trimestre	-1,8%		-3,3%		5,9%		-0,1%		7,2%		-21,6%		-3,4%	
2013														
1º Trimestre	2,3%		-0,7%		11,4%		3,7%		11,8%		-20,7%		1,0%	
2º Trimestre	5,2%		6,0%		5,9%		4,9%		17,4%		-9,7%		4,9%	

Nota: dato en color azul significa dato estimado

Fuente: IET - FRONTUR

2. Entradas de turistas internacionales por comunidad autónoma de destino (en miles)

	Total		Andalucía		Cataluña		Baleares		Canarias		Comunidad valenciana		Madrid		Resto CCAA	
	Datos originales	Datos desestaciona- lizados	Datos originales	Datos desestaciona- lizados	Datos originales	Datos desestaciona- lizados	Datos originales	Datos desestaciona- lizados	Datos originales	Datos desestaciona- lizados	Datos originales	Datos desestaciona- lizados	Datos originales	Datos desestaciona- lizados	Datos originales	Datos desestaciona- lizados
2010	52.677,0		7.441,0		13.154,5		9.201,8		8.611,8		5.021,4		4.632,3		4.614,2	
2011	56.176,9		7.764,9		13.143,2		10.111,3		10.211,1		5.337,6		4.478,1		5.130,7	
2012	57.635,6		7.575,8		14.395,7		10.409,8		10.140,0		5.347,2		4.477,6		5.289,5	
Acumulado enero-junio 2013	26.125,7		3.440,4		6.671,3		4.268,3		5.021,4		2.526,2		2.176,0		2.022,1	
Porcentaje de variación acumulado 2013-2012 (enero-junio)	4,1%		2,5%		5,5%		10,4%		0,8%		15,4%		-2,8%		-5,2%	
2011																
3º Trimestre	20.809,2	14.015,8	2.771,6	1.868,2	5.001,4	3.363,9	5.243,1	2.278,7	2.408,2	2.564,9	2.055,0	1.302,3	1.288,9	1.229,9	2.040,9	1.407,9
4º Trimestre	10.935,0	14.147,1	1.415,7	1.881,2	2.466,9	3.464,1	1.047,0	2.131,0	2.823,5	2.556,3	996,5	1.302,7	1.200,0	1.158,9	985,6	1.652,8
2012																
1º Trimestre	9.201,0	14.241,7	1.092,2	1.801,8	2.164,4	3.573,4	494,3	2.032,6	2.863,4	2.565,3	757,9	1.256,3	958,6	1.166,6	870,2	1.845,7
2º Trimestre	15.884,3	14.071,8	2.263,5	1.823,5	4.156,7	3.636,0	3.372,9	2.172,1	2.116,7	2.494,3	1.431,4	1.243,5	1.280,3	1.170,4	1.262,8	1.532,0
3º Trimestre	21.814,7	14.466,6	2.876,1	1.880,1	5.538,7	3.688,6	5.483,6	2.276,8	2.394,8	2.532,1	2.165,3	1.342,1	1.144,5	1.115,3	2.211,7	1.631,5
4º Trimestre	10.735,6	14.209,3	1.344,0	1.819,6	2.535,8	3.707,2	1.059,1	2.274,5	2.765,2	2.525,2	992,7	1.336,6	1.094,1	1.077,5	944,7	1.468,6
2013																
1º Trimestre	9.410,1	14.233,7	1.120,3	1.811,2	2.329,8	3.743,0	548,0	2.273,7	2.823,7	2.488,7	816,5	1.350,5	930,2	1.112,9	841,6	1.453,5
2º Trimestre	16.715,6	14.970,0	2.320,0	1.886,1	4.341,5	3.817,0	3.720,4	2.346,4	2.197,6	2.630,1	1.709,7	1.512,2	1.245,8	1.138,5	1.180,5	1.639,7
Porcentajes de variación interanual (por trimestres)																
2011																
3º Trimestre	7,7%		2,4%		1,5%		10,9%		18,8%		7,6%		2,0%		16,5%	
4º Trimestre	6,1%		3,1%		2,8%		3,7%		15,7%		6,3%		-4,7%		11,3%	
2012																
1º Trimestre	2,8%		-11,0%		10,0%		-3,1%		3,2%		-7,0%		8,8%		12,4%	
2º Trimestre	2,6%		-3,7%		12,1%		1,9%		-4,0%		-2,7%		15,6%		-5,1%	
3º Trimestre	4,8%		3,8%		10,7%		4,6%		-0,6%		5,4%		-11,2%		8,4%	
4º Trimestre	-1,8%		-5,1%		2,8%		1,2%		-2,1%		-0,4%		-8,8%		-4,1%	
2013																
1º Trimestre	2,3%		2,6%		7,6%		10,9%		-1,4%		7,7%		-3,0%		-3,3%	
2º Trimestre	5,2%		2,5%		4,4%		10,3%		3,8%		19,4%		-2,7%		-6,5%	

Nota: dato en color azul significa dato estimado

Fuente: IET - FRONTUR

ENCUESTA DE GASTO TURÍSTICO (EGATUR)

3. Pernoctaciones de turistas internacionales por país de residencia
(en miles)

	Total		Reino Unido		Francia		Alemania		Países Nórdicos		Italia		Resto países	
	Datos originales	Datos desestacionados	Datos originales	Datos desestacionados	Datos originales	Datos desestacionados	Datos originales	Datos desestacionados	Datos originales	Datos desestacionados	Datos originales	Datos desestacionados	Datos originales	Datos desestacionados
2010	501.684,0		115.811,6		64.239,3		92.063,4		36.025,7		29.665,0		163.879,1	
2011	516.476,5		122.376,3		62.678,9		92.149,8		38.406,3		29.696,0		171.169,2	
2012	512.409,8		119.949,7		65.020,0		92.160,3		40.402,2		25.789,2		169.088,4	
Acumulado enero-junio 2013	218.533,8		51.696,7		24.442,0		39.673,9		21.148,4		8.873,5		72.699,3	
Porcentaje de variación acumulado 2013-2012 (enero-junio)	2,5%		3,4%		9,6%		-2,7%		9,7%		-12,7%		2,9%	
2011														
3º Trimestre	196.685,8	127.944,7	48.559,5	30.044,2	27.920,3	15.333,5	32.380,0	23.354,7	9.589,9	9.018,8	11.895,5	7.204,2	66.340,6	42.989,3
4º Trimestre	96.465,7	125.855,5	21.421,1	29.894,7	10.795,3	16.072,3	18.407,1	22.906,1	9.294,3	9.336,2	4.966,0	6.624,1	31.581,8	41.022,1
2012														
1º Trimestre	83.656,2	125.948,3	17.233,0	29.414,9	8.583,9	16.213,8	16.371,1	23.242,6	10.005,6	9.625,7	4.258,6	7.000,8	27.204,0	40.450,5
2º Trimestre	129.538,8	121.489,4	32.766,7	28.810,9	13.726,6	15.427,1	24.402,5	22.181,3	9.269,4	10.148,7	5.905,6	6.442,8	43.468,0	38.478,7
3º Trimestre	204.547,1	131.010,6	48.966,2	29.647,7	31.382,0	17.323,0	33.497,4	23.808,9	10.844,3	10.224,7	11.314,8	6.633,8	68.542,5	43.372,4
4º Trimestre	94.667,7	125.227,3	20.983,8	29.141,4	11.327,6	17.278,5	17.889,3	22.451,7	10.282,9	10.466,5	4.310,3	5.878,8	29.873,8	40.010,4
2013														
1º Trimestre	84.754,8	125.244,9	16.900,7	28.662,9	9.458,5	16.775,6	15.924,5	21.686,2	11.126,6	10.710,7	3.433,9	5.753,1	27.910,6	41.656,4
2º Trimestre	133.779,1	128.408,4	34.796,0	30.932,9	14.983,5	17.484,6	23.749,4	22.204,5	10.021,8	10.891,0	5.439,6	5.920,0	44.788,7	40.975,3
Porcentajes de variación interanual (por trimestres)														
2011														
3º Trimestre	4,0%		8,2%		-5,6%		3,4%		-3,3%		-1,7%		8,0%	
4º Trimestre	-3,8%		7,9%		-1,9%		-1,4%		-1,7%		-17,2%		-10,6%	
2012														
1º Trimestre	-6,2%		-3,3%		-10,0%		-3,0%		0,0%		-27,9%		-6,2%	
2º Trimestre	-3,5%		-5,2%		-4,8%		-0,3%		-2,6%		-14,7%		-1,8%	
3º Trimestre	4,0%		0,8%		12,4%		3,5%		13,1%		-4,9%		3,3%	
4º Trimestre	-1,9%		-2,0%		4,9%		-2,8%		10,6%		-13,2%		-5,4%	
2013														
1º Trimestre	1,3%		-1,9%		10,2%		-2,7%		11,2%		-19,4%		2,6%	
2º Trimestre	3,3%		6,2%		9,2%		-2,7%		8,1%		-7,9%		3,0%	

Nota: dato en color azul significa dato estimado

Fuente: IET - EGATUR

4. Pernoctaciones de turistas internacionales por comunidad autónoma de destino
(en miles)

	Total		Andalucía		Cataluña		Balears		Canarias		Comunidad valenciana		Madrid		Resto CCAA	
	Datos originales	Datos desestacionados	Datos originales	Datos desestacionados	Datos originales	Datos desestacionados	Datos originales	Datos desestacionados	Datos originales	Datos desestacionados	Datos originales	Datos desestacionados	Datos originales	Datos desestacionados	Datos originales	Datos desestacionados
2010	501.684,0		87.817,7		106.558,4		80.186,1		90.281,3		62.768,5		33.767,4		40.304,6	
2011	516.476,5		88.990,8		100.802,3		87.608,1		101.265,1		63.102,6		33.000,2		41.707,4	
2012	512.409,8		83.877,6		103.494,2		90.197,5		96.583,0		63.438,3		32.295,0		42.524,2	
Acumulado enero-junio 2013	218.533,8		36.735,6		42.963,2		33.005,3		48.158,1		26.758,5		15.311,6		15.601,5	
Porcentaje de variación acumulado 2013-2012 (enero-junio)	2,5%		0,3%		5,4%		5,9%		1,7%		8,3%		-1,3%		-8,6%	
2011																
3º Trimestre	196.685,8	127.944,7	31.283,2	21.401,0	43.310,6	25.173,7	47.541,5	20.389,4	23.173,6	24.076,8	24.629,9	15.135,2	10.533,9	8.969,4	16.213,1	12.799,3
4º Trimestre	96.465,7	125.855,5	15.318,9	20.394,2	16.159,9	23.997,8	9.676,9	19.911,4	26.702,5	24.837,5	11.485,6	15.232,7	8.947,0	9.105,1	8.174,8	12.377,0
2012																
1º Trimestre	83.656,2	125.948,3	13.191,4	20.214,4	14.077,9	25.173,1	4.911,4	20.170,3	28.353,2	24.941,0	8.887,4	14.485,2	6.932,5	8.939,9	7.302,4	12.024,3
2º Trimestre	129.538,8	121.489,4	23.420,7	20.761,3	26.694,6	25.544,5	26.260,7	19.617,9	19.002,6	22.919,5	15.811,5	14.555,3	8.585,9	8.161,8	9.762,8	9.929,2
3º Trimestre	204.547,1	131.010,6	31.788,2	21.579,9	45.067,4	26.038,2	49.725,9	20.400,8	23.521,4	24.407,2	28.009,5	16.718,7	8.609,9	7.403,5	17.824,9	14.462,2
4º Trimestre	94.667,7	125.227,3	15.477,3	20.862,8	17.654,3	26.558,8	9.299,5	19.322,9	25.705,8	23.919,8	10.730,0	14.639,1	8.166,7	8.295,7	7.634,1	11.628,2
2013																
1º Trimestre	84.754,8	125.244,9	14.035,2	20.521,1	14.482,8	25.791,0	4.840,4	19.672,7	28.220,6	24.176,4	9.668,3	15.276,9	6.657,2	8.490,1	6.850,3	11.316,7
2º Trimestre	133.779,1	128.408,4	22.700,4	20.767,7	28.480,4	27.415,6	28.165,0	20.653,3	19.937,5	24.646,8	17.090,2	16.238,6	8.654,4	8.271,6	8.751,2	10.414,7
Porcentajes de variación interanual (por trimestres)																
2011																
3º Trimestre	4,0%		-0,1%		-4,6%		12,9%		10,4%		1,8%		10,7%		3,8%	
4º Trimestre	-3,8%		-6,1%		-13,7%		3,8%		8,8%		-4,2%		-11,9%		-11,5%	
2012																
1º Trimestre	-6,2%		-21,2%		-5,9%		6,6%		-3,6%		-17,1%		16,6%		7,7%	
2º Trimestre	-3,5%		-8,7%		1,2%		1,9%		-13,6%		-2,8%		13,3%		-7,4%	
3º Trimestre	4,0%		1,6%		4,1%		4,6%		1,5%		13,7%		-18,3%		9,9%	
4º Trimestre	-1,9%		1,0%		9,2%		-3,9%		-3,7%		-6,6%		-8,7%		-6,6%	
2013																
1º Trimestre	1,3%		6,4%		2,9%		-1,4%		-0,5%		8,8%		-4,0%		-6,2%	
2º Trimestre	3,3%		-3,1%		6,7%		7,3%		4,9%		8,1%		0,8%		-10,4%	

Nota: dato en color azul significa dato estimado

Fuente: IET - EGATUR

ENCUESTA DE GASTO TURÍSTICO (EGATUR)

5. Gasto total de turistas internacionales por país de residencia
(en millones de euros)

	Total		Reino Unido		Francia		Alemania		Países Nórdicos		Italia		Resto países	
	Datos originales	Datos desestacionados	Datos originales	Datos desestacionados	Datos originales	Datos desestacionados	Datos originales	Datos desestacionados	Datos originales	Datos desestacionados	Datos originales	Datos desestacionados	Datos originales	Datos desestacionados
2010	48.925,6		10.229,3		4.906,3		8.523,3		4.084,1		2.900,2		18.282,4	
2011	52.001,9		10.414,9		5.198,9		8.626,0		4.482,0		2.979,5		20.300,7	
2012	54.866,0		11.138,2		5.172,0		9.066,8		4.911,4		2.694,0		21.883,6	
Acumulado enero-junio 2013	24.721,0		4.711,0		2.394,7		4.028,6		2.556,4		879,5		10.150,8	
Porcentaje de variación acumulado 2013-2012 (enero-junio)	7,9%		5,2%		25,5%		3,2%		13,0%		-17,5%		9,2%	
2011														
3º Trimestre	19.531,9	12.707,5	4.207,7	2.497,3	2.252,4	1.286,9	3.130,2	2.205,8	1.043,7	1.023,2	1.297,6	742,6	7.600,3	4.951,6
4º Trimestre	10.159,6	12.851,4	1.834,5	2.557,1	886,9	1.263,1	1.739,3	2.087,6	1.140,2	1.078,4	481,7	684,3	4.076,9	5.180,9
2012														
1º Trimestre	8.582,7	13.040,5	1.474,5	2.616,1	721,6	1.222,0	1.504,9	2.235,4	1.153,8	1.122,7	441,0	718,6	3.286,9	5.125,7
2º Trimestre	14.333,8	13.222,9	3.005,2	2.687,4	1.186,4	1.203,2	2.399,5	2.156,1	1.109,3	1.217,2	625,2	650,2	6.008,2	5.308,9
3º Trimestre	21.461,8	13.564,1	4.744,5	2.757,4	2.286,2	1.323,9	3.315,0	2.289,2	1.374,8	1.326,1	1.204,2	676,3	8.537,1	5.191,2
4º Trimestre	10.487,7	13.640,9	1.914,0	2.715,2	977,8	1.445,0	1.847,3	2.211,7	1.273,5	1.225,9	423,5	603,7	4.051,5	5.439,4
2013														
1º Trimestre	9.306,2	13.940,0	1.526,4	2.744,0	960,3	1.539,9	1.561,4	2.218,6	1.374,4	1.301,7	335,0	546,2	3.548,7	5.589,7
2º Trimestre	15.414,8	14.310,5	3.184,6	2.832,7	1.434,3	1.481,8	2.467,3	2.278,7	1.182,0	1.323,1	544,5	564,5	6.602,1	5.829,6
Porcentajes de variación interanual (por trimestres)														
2011														
3º Trimestre	6,9%		-1,1%		7,3%		6,4%		-6,8%		8,6%		14,2%	
4º Trimestre	2,6%		5,8%		3,8%		1,0%		4,5%		-14,0%		3,6%	
2012														
1º Trimestre	2,3%		4,8%		-4,8%		2,7%		1,4%		-11,5%		5,4%	
2º Trimestre	2,9%		1,3%		-8,9%		4,7%		-4,4%		-10,9%		9,2%	
3º Trimestre	9,9%		12,8%		1,5%		5,9%		31,7%		-7,2%		12,3%	
4º Trimestre	3,2%		4,3%		10,2%		6,2%		11,7%		-12,1%		-0,6%	
2013														
1º Trimestre	8,4%		3,5%		33,1%		3,8%		19,1%		-24,0%		8,0%	
2º Trimestre	7,5%		6,0%		20,9%		2,8%		6,6%		-12,9%		9,9%	

Nota: dato en color azul significa dato estimado

Fuente: IET - EGATUR

6. Gasto total de turistas internacionales por comunidad autónoma de destino
(en millones de euros)

	Total		Andalucía		Cataluña		Balears		Canarias		Comunidad valenciana		Madrid		Resto CCAA	
	Datos originales	Datos desestacionados	Datos originales	Datos desestacionados	Datos originales	Datos desestacionados	Datos originales	Datos desestacionados	Datos originales	Datos desestacionados	Datos originales	Datos desestacionados	Datos originales	Datos desestacionados	Datos originales	Datos desestacionados
2010	48.925,6		7.832,9		10.453,9		8.771,3		8.970,0		4.207,1		5.068,7		3.621,7	
2011	52.001,9		7.896,1		10.963,9		9.500,7		10.119,0		4.371,7		5.187,7		3.962,9	
2012	54.866,0		7.967,6		12.448,8		10.028,2		10.514,3		4.764,0		5.017,6		4.125,7	
Acumulado enero-junio 2013	24.721,0		3.570,4		5.824,3		3.594,4		5.351,1		2.164,2		2.495,8		1.720,7	
Porcentaje de variación acumulado 2013-2012 (enero-junio)	7,9%		4,0%		12,2%		8,8%		7,9%		14,6%		2,5%		0,9%	
2011																
3º Trimestre	19.531,9	12.707,5	2.712,4	1.879,6	4.425,2	2.709,1	5.327,8	2.242,8	2.336,2	2.442,5	1.634,6	1.014,9	1.595,3	1.319,4	1.500,3	1.099,1
4º Trimestre	10.159,6	12.851,4	1.391,9	1.800,2	1.947,8	2.737,3	932,7	2.150,7	2.836,4	2.507,4	810,9	1.066,7	1.403,5	1.378,2	836,4	1.210,9
2012																
1º Trimestre	8.582,7	13.040,5	1.131,3	1.805,3	1.737,6	2.904,1	466,1	2.193,7	2.957,4	2.626,1	643,1	1.060,6	922,8	1.287,4	724,5	1.163,3
2º Trimestre	14.333,8	13.222,9	2.303,2	1.965,0	3.454,2	2.981,5	2.836,5	2.187,6	2.001,0	2.533,9	1.245,3	1.104,7	1.512,9	1.350,6	980,8	1.099,8
3º Trimestre	21.461,8	13.564,1	3.042,8	2.040,9	5.036,3	3.074,8	5.736,6	2.370,5	2.580,2	2.679,1	2.018,1	1.230,5	1.394,0	1.223,0	1.653,7	945,4
4º Trimestre	10.487,7	13.640,9	1.490,2	1.992,4	2.220,7	3.175,5	989,0	2.042,6	2.975,7	2.648,5	857,4	1.179,4	1.187,9	1.207,7	766,6	1.394,7
2013																
1º Trimestre	9.306,2	13.940,0	1.250,3	1.955,8	1.985,0	3.249,6	476,1	2.137,8	3.163,3	2.757,1	763,2	1.229,5	956,3	1.289,8	712,0	1.320,3
2º Trimestre	15.414,8	14.310,5	2.320,1	1.983,0	3.839,4	3.333,2	3.118,3	2.426,5	2.187,8	2.815,4	1.401,0	1.284,3	1.539,5	1.369,8	1.008,7	1.098,3
Porcentajes de variación interanual (por trimestres)																
2011																
3º Trimestre	6,9%		-1,7%		7,8%		9,6%		11,5%		-3,3%		9,1%		15,8%	
4º Trimestre	2,6%		-3,7%		0,5%		3,6%		9,9%		3,0%		-3,8%		6,2%	
2012																
1º Trimestre	2,3%		-15,7%		17,0%		3,6%		1,9%		-6,1%		2,2%		16,6%	
2º Trimestre	2,9%		-6,0%		11,2%		1,7%		-2,2%		0,3%		17,6%		-2,4%	
3º Trimestre	9,9%		12,2%		13,8%		7,7%		10,4%		23,5%		-12,6%		10,2%	
4º Trimestre	3,2%		7,1%		14,0%		6,0%		4,9%		5,7%		-15,4%		-8,3%	
2013																
1º Trimestre	8,4%		10,5%		14,2%		2,2%		7,0%		18,7%		3,6%		-1,7%	
2º Trimestre	7,5%		0,7%		11,2%		9,9%		9,3%		12,5%		1,8%		2,8%	

Nota: dato en color azul significa dato estimado

Fuente: IET - FRONTUR

MOVIMIENTOS TURÍSTICOS DE LOS ESPAÑOLES (FAMILITUR)

7. Viajes y pernoctaciones
(en miles)

	Viajes total		Viajes emisores		Viajes internos		Pernoctaciones total		Pernoctaciones v. emisores		Pernoctaciones v. Internos	
	Datos originales	Datos desestacionalizados	Datos originales	Datos desestacionalizados	Datos originales	Datos desestacionalizados	Datos originales	Datos desestacionalizados	Datos originales	Datos desestacionalizados	Datos originales	Datos desestacionalizados
2010	157.856,5		12.379,1		145.477,4		750.337,2		113.922,6		636.414,5	
2011	160.754,4		13.346,7		147.407,6		767.961,7		118.482,4		649.479,3	
2012	158.739,3		12.185,2		146.554,2		751.480,8		109.144,1		642.336,8	
Acumulado enero-junio 2013	69.100,0		4.619,7		64.403,8		250.920,1		36.891,3		213.239,7	
Porcentaje de variación acumulado 2013-2012 (enero-junio)	-8,6%		-13,8%		-8,3%		-7,6%		-12,2%		-7,1%	
2011												
3º Trimestre	51.921,7	39.594,9	4.983,0	3.268,4	46.938,7	36.323,6	366.366,0	192.404,6	53.346,8	28.769,0	313.019,2	162.858,3
4º Trimestre	33.282,4	38.856,2	2.660,7	3.259,0	30.621,7	35.549,6	124.556,2	195.708,9	19.634,8	30.355,7	104.921,4	167.902,6
2012												
1º Trimestre	32.286,8	40.854,0	2.371,6	3.161,1	29.915,2	37.617,0	117.698,8	196.081,2	18.620,0	27.940,2	99.078,8	171.267,8
2º Trimestre	43.315,8	39.670,5	2.986,0	3.059,1	40.329,8	36.607,7	153.824,0	191.132,3	23.420,9	30.305,4	130.403,1	159.857,7
3º Trimestre	51.956,4	39.625,1	4.618,6	2.989,4	47.337,7	36.674,5	372.320,4	195.968,6	51.787,7	27.080,7	320.532,6	163.190,8
4º Trimestre	31.180,3	37.044,0	2.208,9	2.760,0	28.971,4	34.214,0	107.637,7	175.178,9	15.315,4	24.687,6	92.322,3	153.753,8
2013												
1º Trimestre	30.295,7	35.522,9	2.179,7	2.625,1	28.116,1	32.818,8	116.210,1	169.263,5	18.648,3	25.230,5	97.561,9	151.471,7
2º Trimestre	38.804,3	38.077,0	2.440,1	2.777,2	36.287,7	35.171,9	134.710,0	189.242,7	18.243,0	26.436,2	115.677,8	160.001,6
Porcentajes de variación interanual (por trimestres)												
2011												
3º Trimestre	2,4%		3,4%		2,3%		0,2%		-2,6%		0,7%	
4º Trimestre	-1,6%		6,6%		-2,3%		-1,0%		-2,2%		-0,8%	
2012												
1º Trimestre	1,4%		-5,3%		1,9%		-1,1%		-17,9%		2,8%	
2º Trimestre	-0,9%		-6,6%		-0,4%		-2,7%		2,6%		-3,6%	
3º Trimestre	0,1%		-7,3%		0,9%		1,6%		-2,9%		-2,4%	
4º Trimestre	-6,3%		-17,0%		-5,4%		-13,6%		-22,0%		-12,0%	
2013												
1º Trimestre	-6,2%		-8,1%		-6,0%		-1,3%		0,2%		-1,5%	
2º Trimestre	-10,4%		-18,3%		-10,0%		-12,4%		-22,1%		-11,3%	

Nota: dato en color azul significa dato estimado
Fuente: IET - FAMILITUR

8. Viajes según comunidad autónoma de destino principal
(en miles)

	Andalucía		Cataluña		Comunidad Valenciana		Castilla y León		Resto de CCAA	
	Datos originales	Datos desestacionalizados	Datos originales	Datos desestacionalizados	Datos originales	Datos desestacionalizados	Datos originales	Datos desestacionalizados	Datos originales	Datos desestacionalizados
2010	25.777,0		20.531,1		15.548,9		17.205,0		66.415,5	
2011	26.819,6		22.251,8		15.569,7		15.756,6		67.009,9	
2012	26.621,3		22.266,1		16.870,9		14.700,3		66.095,6	
Acumulado enero-junio 2013	11.645,0		8.594,7		7.697,2		6.359,8		30.107,1	
Porcentaje de variación acumulado 2013-2012 (enero-junio)	-5,6%		-25,8%		3,9%		-6,3%		-6,3%	
2011										
3º Trimestre	8.988,9	6.550,2	6.999,5	5.672,9	5.861,2	3.768,5	4.932,0	4.014,7	20.157,0	16.317,3
4º Trimestre	5.388,2	6.505,0	4.353,7	5.366,0	2.616,1	3.487,0	3.369,9	3.753,9	14.893,7	16.437,7
2012										
1º Trimestre	5.228,5	6.693,3	4.702,3	5.757,5	2.659,8	3.862,7	2.923,6	3.584,6	14.400,9	17.719,0
2º Trimestre	7.108,6	6.456,7	6.875,6	5.732,4	4.750,5	4.072,7	3.866,2	3.703,2	17.728,9	16.642,7
3º Trimestre	9.520,2	6.919,1	6.533,4	5.379,3	6.476,0	4.172,2	4.715,1	3.889,6	20.093,0	16.314,3
4º Trimestre	4.764,0	5.900,6	4.154,8	5.181,0	2.984,6	4.103,4	3.195,3	3.490,2	13.872,8	15.538,8
2013										
1º Trimestre	5.310,4	6.026,7	3.678,7	4.308,0	2.994,4	3.992,3	2.965,9	3.262,4	13.166,6	15.229,4
2º Trimestre	6.334,6	6.237,6	4.916,1	4.323,5	4.702,7	4.217,2	3.393,8	3.559,3	16.940,5	16.834,2
Porcentajes de variación interanual (por trimestres)										
2011										
3º Trimestre	9,0%		13,2%		-0,2%		-1,6%		-1,0%	
4º Trimestre	-0,2%		5,7%		-10,0%		-7,3%		-1,2%	
2012										
1º Trimestre	1,1%		6,1%		3,4%		-8,1%		1,7%	
2º Trimestre	-2,2%		6,3%		5,1%		-9,5%		-2,2%	
3º Trimestre	5,9%		-6,7%		10,5%		-4,4%		-0,3%	
4º Trimestre	-11,6%		-4,6%		14,1%		-5,2%		-6,9%	
2013										
1º Trimestre	1,6%		-21,8%		12,6%		1,4%		-8,6%	
2º Trimestre	-10,9%		-28,5%		-1,0%		-12,2%		-4,4%	

Nota: dato en color azul significa dato estimado
Fuente: IET - FAMILITUR

MOVIMIENTOS TURÍSTICOS DE LOS ESPAÑOLES (FAMILITUR)

9. Pernoctaciones en las comunidades autónomas del turismo de residentes (en miles)

	Andalucía		Cataluña		Comunidad Valenciana		Castilla y León		Resto de CCAA	
	Datos originales	Datos desestacionalizados	Datos originales	Datos desestacionalizados	Datos originales	Datos desestacionalizados	Datos originales	Datos desestacionalizados	Datos originales	Datos desestacionalizados
2010	118.661,7		74.953,9		84.209,4		71.539,7		287.049,9	
2011	126.867,4		83.823,7		85.351,4		64.971,2		288.465,7	
2012	126.011,6		84.316,0		90.507,5		62.661,6		278.840,1	
Acumulado enero-junio 2013	41.280,6		25.803,7		26.865,3		18.639,2		100.650,9	
Porcentaje de variación acumulado 2013-2012 (enero-junio)	-6,1%		-19,4%		4,1%		-11,2%		-5,7%	
2011										
3º Trimestre	65.286,4	32.310,8	40.532,8	20.997,6	49.654,0	20.754,3	30.980,7	16.146,1	126.565,3	72.649,4
4º Trimestre	18.290,2	32.112,6	12.770,7	20.664,5	9.954,4	20.772,6	10.759,3	15.749,6	53.146,9	78.603,4
2012										
1º Trimestre	18.450,4	32.500,3	13.066,0	22.729,4	9.406,7	22.488,5	9.524,5	15.597,2	48.631,2	77.952,4
2º Trimestre	25.497,0	31.671,7	18.935,5	21.538,2	16.398,9	21.556,2	11.472,3	14.785,1	58.099,4	70.306,5
3º Trimestre	66.103,2	31.649,5	40.152,2	20.943,3	54.099,3	23.602,7	30.580,8	15.860,6	129.597,1	71.134,7
4º Trimestre	15.961,1	30.161,5	12.162,2	19.965,2	10.602,6	22.792,3	11.084,0	15.391,6	42.512,4	65.443,2
2013										
1º Trimestre	20.426,2	29.901,7	10.845,4	17.333,9	10.516,4	22.147,5	9.197,5	13.240,3	46.576,4	68.848,3
2º Trimestre	20.854,4	29.910,7	14.958,3	18.704,8	16.348,9	23.961,3	9.441,7	13.863,5	54.074,6	73.561,3
Porcentajes de variación interanual (por trimestres)										
2011										
3º Trimestre	11,2%		13,5%		-1,3%		-6,7%		-4,1%	
4º Trimestre	2,1%		4,4%		-6,0%		-10,3%		-0,5%	
2012										
1º Trimestre	2,6%		4,1%		4,6%		-4,6%		-3,2%	
2º Trimestre	0,7%		5,3%		-2,1%		-13,4%		-3,8%	
3º Trimestre	1,3%		-0,9%		9,0%		-1,3%		2,4%	
4º Trimestre	-12,7%		-4,8%		6,5%		3,0%		-20,0%	
2013										
1º Trimestre	10,7%		-17,0%		11,8%		-3,4%		-4,2%	
2º Trimestre	-18,2%		-21,0%		-0,3%		-17,7%		-6,9%	

Nota: dato en color azul significa dato estimado

Fuente: IET - FAMILITUR

ENCUESTA DE OCUPACIÓN HOTELERA (EOH)

10. Viajeros y pernoctaciones en hoteles (en miles)

	Viajeros total		Viajeros residentes		Viajeros no residentes		Pernoctaciones total		Pernoctaciones residentes		Pernoctaciones no residentes	
	Datos originales	Datos desestacionalizados	Datos originales	Datos desestacionalizados	Datos originales	Datos desestacionalizados	Datos originales	Datos desestacionalizados	Datos originales	Datos desestacionalizados	Datos originales	Datos desestacionalizados
2010	81.888,9		46.233,3		35.655,5		267.163,5		113.236,3		153.927,2	
2011	85.367,0		45.824,9		39.542,1		286.761,3		111.524,3		175.236,9	
2012	82.962,5		43.025,8		39.936,7		280.659,5		102.101,2		178.558,3	
Acumulado enero-junio 2013	37.270,0		18.999,4		18.260,6		120.150,5		42.683,7		77.474,2	
Porcentaje de variación acumulado 2013-2012 (enero-junio)	-1,9%		-6,3%		3,2%		-0,3%		-6,5%		3,6%	
2011												
3º Trimestre	29.576,3	21.459,3	15.132,8	11.592,9	14.443,5	9.910,1	111.775,0	71.525,4	42.594,6	28.013,2	69.180,4	43.701,8
4º Trimestre	17.170,2	20.932,5	9.693,9	11.149,8	7.476,3	9.807,4	52.484,0	71.164,8	20.886,0	27.212,8	31.598,0	43.980,3
2012												
1º Trimestre	14.568,8	21.103,1	8.634,4	11.288,9	5.934,4	9.859,8	44.157,2	71.001,2	18.801,6	27.271,5	25.355,6	43.829,4
2º Trimestre	23.416,6	20.628,4	11.652,9	10.814,1	11.763,7	9.788,5	76.318,0	69.477,3	26.859,5	25.631,2	49.458,5	43.798,8
3º Trimestre	28.612,0	20.654,1	13.812,3	10.568,4	14.799,7	10.035,3	110.022,1	69.937,2	38.061,3	24.986,3	71.960,8	44.998,6
4º Trimestre	16.365,2	20.174,5	8.926,2	10.394,0	7.439,0	9.830,7	50.162,3	68.435,9	18.378,9	24.249,1	31.783,4	44.365,2
2013												
1º Trimestre	14.245,6	19.880,5	8.240,7	10.171,4	6.004,9	9.860,9	43.846,3	67.990,7	17.988,8	24.077,3	25.857,5	44.321,8
2º Trimestre	23.024,4	20.617,8	10.758,7	10.310,3	12.255,7	10.245,9	76.304,2	70.527,8	24.694,8	24.629,7	51.616,7	45.870,3
Porcentajes de variación interanual (por trimestres)												
2011												
3º Trimestre	6,3%		1,5%		11,9%		7,8%		0,7%		12,7%	
4º Trimestre	-0,8%		-4,8%		4,9%		2,7%		-5,5%		8,9%	
2012												
1º Trimestre	-0,1%		-1,1%		1,3%		-0,8%		-2,1%		0,2%	
2º Trimestre	-2,6%		-5,0%		0,0%		-2,1%		-6,9%		0,6%	
3º Trimestre	-3,3%		-8,7%		2,5%		-1,6%		-10,6%		4,0%	
4º Trimestre	-4,7%		-7,9%		-0,5%		-4,4%		-12,0%		0,6%	
2013												
1º Trimestre	-2,2%		-4,6%		1,2%		-0,7%		-4,3%		2,0%	
2º Trimestre	-1,7%		-7,7%		4,2%		0,0%		-8,1%		4,4%	

Nota: dato en color azul significa dato estimado

Fuente: Elaboración propia a partir de datos del INE - EOH

INDICADOR DE ACTIVIDAD DEL SECTOR SERVICIOS (IASS)

11. Actividad en el sector servicios

	Índice general		Índice de servicios de turismo		Índice de servicios de alojamiento		Índice de servicios de comidas y bebidas		Índice de servicios de Agencias de viaje	
	Datos originales	Datos desestacionalizados	Datos originales	Datos desestacionalizados	Datos originales	Datos desestacionalizados	Datos originales	Datos desestacionalizados	Datos originales	Datos desestacionalizados
2010	100,0		100,0		100,0		100,0		100,0	
2011	98,6		100,4		107,5		97,8		99,6	
2012	92,8		94,4		102,6		91,7		92,8	
Valor medio enero-junio 2013	87,0		83,8		85,9		86,6		72,1	
Porcentaje de variación medio 2013-2012 (enero-junio)	-6,2%		-5,0%		-3,9%		-4,6%		-11,2%	
2011										
3º Trimestre	98,1	99,5	128,2	101,6	163,0	108,4	104,3	98,2	150,8	98,9
4º Trimestre	100,6	97,0	89,0	99,0	85,7	107,6	96,9	96,2	73,8	97,7
2012										
1º Trimestre	91,8	95,7	78,1	97,9	72,8	105,7	86,8	94,5	62,6	96,6
2º Trimestre	93,7	93,0	98,3	94,9	105,8	102,7	94,6	92,3	99,6	91,0
3º Trimestre	92,0	94,0	120,0	93,3	152,8	101,5	96,6	90,9	143,4	93,0
4º Trimestre	93,7	89,8	81,2	91,6	78,7	99,4	89,0	89,5	65,6	86,7
2013										
1º Trimestre	84,8	89,5	73,7	92,1	71,2	99,8	82,3	89,2	56,1	84,2
2º Trimestre	89,2	87,5	93,8	91,6	100,5	99,5	90,9	88,7	88,1	82,8
Porcentajes de variación interanual (por trimestres)										
2011										
3º Trimestre	0,0%		2,9%		8,8%		0,0%		1,8%	
4º Trimestre	-3,4%		-1,2%		6,3%		-2,9%		-3,6%	
2012										
1º Trimestre	-3,7%		-2,1%		1,9%		-3,0%		-3,4%	
2º Trimestre	-6,8%		-6,0%		-3,6%		-5,8%		-8,7%	
3º Trimestre	-6,3%		-6,4%		-6,2%		-7,4%		-4,9%	
4º Trimestre	-6,9%		-8,7%		-8,2%		-8,2%		-11,1%	
2013										
1º Trimestre	-7,6%		-5,6%		-2,2%		-5,3%		-10,4%	
2º Trimestre	-4,8%		-4,5%		-5,0%		-3,9%		-11,6%	

Nota: dato en color azul significa dato estimado

*Los valores anuales corresponden al promedio del año; los semestrales al promedio del semestre y los trimestrales al promedio del trimestre

Fuente: Elaboración propia a partir de datos del INE-IASS

MOVIMIENTOS EN AEROPUERTOS (AENA)

12. Número de pasajeros y vuelos según tipo de compañía aérea (en miles)

	Viajeros de CBC		Viajeros tradicionales		Total de vuelos		Vuelos internacionales	
	Datos originales	Datos desestacionalizados	Datos originales	Datos desestacionalizados	Datos originales	Datos desestacionalizados	Datos originales	Datos desestacionalizados
2010	31.168,6		26.349,9		860,3		429,1	
2011	36.104,4		27.395,2		884,2		464,5	
2012	36.614,2		26.509,2		797,5		448,4	
Acumulado enero-junio 2013	16.951,8		11.974,9		347,4		205,3	
Porcentaje de variación acumulado 2013-2012 (enero-junio)	2,9%		-3,1%		-10,3%		-2,3%	
2011								
3º Trimestre	12.620,0	8.929,0	8.860,2	6.873,1	258,5	219,9	145,5	116,9
4º Trimestre	7.136,2	8.901,9	5.975,1	6.935,0	198,0	215,4	100,4	115,0
2012								
1º Trimestre	5.918,8	8.940,1	5.323,9	6.875,8	172,6	208,7	86,4	113,2
2º Trimestre	10.553,9	8.870,9	7.040,3	6.652,6	214,6	201,9	123,8	112,4
3º Trimestre	13.095,2	8.979,0	8.542,7	6.607,5	240,0	196,9	143,7	111,9
4º Trimestre	7.046,3	8.960,1	5.602,3	6.551,6	170,3	190,9	94,4	109,6
2013								
1º Trimestre	5.850,4	8.974,2	5.090,6	6.442,8	147,8	186,8	80,2	108,1
2º Trimestre	11.101,5	9.291,2	6.884,4	6.585,8	199,6	183,8	125,1	115,2
Porcentajes de variación interanual (por trimestres)								
2011								
3º Trimestre	14,1%		3,5%		3,3%		7,4%	
4º Trimestre	6,5%		5,5%		-1,5%		3,4%	
2012								
1º Trimestre	-1,7%		0,3%		-9,9%		-4,7%	
2º Trimestre	2,2%		-2,9%		-9,1%		-3,2%	
3º Trimestre	3,8%		-3,6%		-7,1%		-1,2%	
4º Trimestre	-1,3%		-6,2%		-14,0%		-6,0%	
2013								
1º Trimestre	-1,2%		-4,4%		-14,4%		-7,2%	
2º Trimestre	5,2%		-2,2%		-7,0%		1,0%	

Nota: dato en color azul significa dato estimado

Fuente: Elaboración propia a partir de datos de AENA

ÍNDICE DE PRECIOS (INE)

13. Índices de precios

	IPC		IPC turismo		IPH		RevPAR	
	Datos originales	Datos desestacionalizados	Datos originales	Datos desestacionalizados	Datos originales	Datos desestacionalizados	Datos originales	Datos desestacionalizados
2010	96,9		98,3		92,1		36,8	
2011	100,0		100,0		92,0		39,0	
2012	102,4		101,4		91,7		38,6	
Valor medio enero-junio 2013	103,7		101,4		89,3		34,8	
Porcentaje de variación medio 2013-2012 (enero-junio)	2,2%		0,9%		-1,4%		0,6%	
2011								
3º Trimestre	99,9	100,1	101,9	100,4	94,3	92,1	52,4	39,0
4º Trimestre	101,2	100,7	100,1	100,6	92,5	92,1	33,2	38,7
2012								
1º Trimestre	100,6	101,3	99,9	100,9	89,0	92,0	31,6	38,6
2º Trimestre	102,3	101,9	101,2	101,3	92,1	92,0	37,6	38,4
3º Trimestre	102,6	102,8	103,3	101,7	94,8	91,8	52,7	38,4
4º Trimestre	104,3	103,6	101,3	101,8	91,1	91,2	32,6	38,4
2013								
1º Trimestre	103,2	103,9	100,9	101,9	88,4	91,0	31,7	38,6
2º Trimestre	104,1	103,8	101,9	102,1	90,2	90,6	37,8	39,0
Porcentajes de variación interanual (por trimestres)								
2011								
3º Trimestre	3,1%		1,9%		1,2%		7,6%	
4º Trimestre	2,8%		1,6%		-0,4%		1,3%	
2012								
1º Trimestre	2,0%		1,6%		-0,2%		-2,5%	
2º Trimestre	2,0%		1,6%		-0,1%		-0,8%	
3º Trimestre	2,8%		1,3%		0,5%		0,7%	
4º Trimestre	3,1%		1,2%		-1,6%		-1,8%	
2013								
1º Trimestre	2,6%		1,0%		-0,7%		0,6%	
2º Trimestre	1,7%		0,7%		-2,0%		0,5%	

Nota: dato en color azul significa dato estimado

*Los valores anuales corresponden al promedio del año; los semestrales al promedio del semestre y los trimestrales al promedio del trimestre

Fuente: Elaboración propia a partir de datos del INE - IPC; IPH; IIH

BALANZA DE PAGOS (Banco de España)

14. Ingresos y pagos por turismo
(en millones de euros)

	Ingresos		Pagos		Saldo	
	Datos originales	Datos desestacionalizados	Datos originales	Datos desestacionalizados	Datos originales	Datos desestacionalizados
2010	39.620,7		12.662,9		26.957,8	
2011	43.026,1		12.349,2		30.676,9	
2012	43.521,1		11.911,1		31.609,9	
Acumulado enero-junio 2013	18.608,5		4.712,0		13.734,1	
Porcentaje de variación acumulado 2013-2012 (enero-junio)	1,3%		-7,8%		3,7%	
2011						
3º Trimestre	15.867,8	10.770,8	3.932,0	3.091,8	11.935,8	7.667,0
4º Trimestre	8.916,8	10.838,8	3.243,3	3.110,0	5.673,5	7.766,7
2012						
1º Trimestre	7.643,0	10.844,5	2.472,9	2.983,7	5.170,2	7.814,4
2º Trimestre	10.717,9	10.853,8	2.640,1	3.075,2	8.077,8	7.849,4
3º Trimestre	16.340,7	10.930,4	3.749,4	2.982,6	12.591,3	7.951,1
4º Trimestre	8.819,5	10.903,5	3.048,8	2.896,2	5.770,7	7.980,3
2013						
1º Trimestre	7.794,2	10.955,7	2.384,0	2.828,8	5.410,2	8.063,9
2º Trimestre	10.814,3	10.996,5	2.328,0	2.786,5	8.323,9	8.128,9
Porcentajes de variación interanual (por trimestres)						
2011						
3º Trimestre	8,8%		-1,0%		12,5%	
4º Trimestre	5,7%		-1,0%		10,0%	
2012						
1º Trimestre	1,0%		-5,6%		4,5%	
2º Trimestre	0,4%		3,3%		-0,5%	
3º Trimestre	3,0%		-4,6%		5,5%	
4º Trimestre	-1,1%		-6,0%		1,7%	
2013						
1º Trimestre	2,0%		-3,6%		4,6%	
2º Trimestre	0,9%		-11,8%		3,0%	

Nota: dato en color azul significa dato estimado

Fuente: Elaboración propia a partir de datos del Banco de España

EMPLEO EN EL SECTOR TURÍSTICO (EPA)

15. Ocupados
(en miles)

	Total		Turismo		Hostelería		Transportes *		Otros	
	Datos originales	Datos desestacionalizados	Datos originales	Datos desestacionalizados	Datos originales	Datos desestacionalizados	Datos originales	Datos desestacionalizados	Datos originales	Datos desestacionalizados
2010	18.456,5		2.120,4		1.370,3		276,3		473,9	
2011	18.104,6		2.132,0		1.391,9		269,5		470,6	
2012	17.282,0		2.039,3		1.322,1		249,8		467,3	
Valor medio enero-junio 2013	16.619,0		1.978,7		1.254,4		246,4		476,9	
Porcentaje de variación medio 2013-2012 (enero-junio)	-4,6%		-2,5%		-4,9%		-2,0%		4,0%	
2011										
3º Trimestre	18.156,3	18.049,7	2.234,9	2.127,5	1.485,0	1.395,2	261,0	262,5	488,8	466,1
4º Trimestre	17.807,5	17.814,3	2.049,0	2.101,6	1.331,5	1.383,3	268,3	260,3	449,1	460,8
2012										
1º Trimestre	17.433,2	17.577,2	1.958,3	2.048,5	1.254,1	1.337,2	251,0	253,7	453,2	468,4
2º Trimestre	17.417,3	17.404,4	2.100,7	2.061,0	1.384,5	1.345,6	252,0	254,7	464,2	464,7
3º Trimestre	17.320,3	17.209,0	2.155,6	2.047,2	1.429,7	1.330,7	246,0	247,4	479,9	456,2
4º Trimestre	16.957,1	16.967,6	1.942,4	1.997,2	1.220,2	1.278,8	250,1	246,1	472,1	485,9
2013										
1º Trimestre	16.634,7	16.776,7	1.921,6	2.010,2	1.204,9	1.278,3	249,9	249,0	466,8	482,0
2º Trimestre	16.603,2	16.590,2	2.035,7	1.996,3	1.303,8	1.267,3	243,0	247,1	486,9	487,5
Porcentajes de variación interanual (por trimestres)										
2011										
3º Trimestre	-2,1%		1,7%		3,7%		-4,3%		-0,7%	
4º Trimestre	-3,3%		-1,3%		0,6%		-8,2%		-2,4%	
2012										
1º Trimestre	-4,0%		-4,9%		-4,7%		-9,6%		-2,7%	
2º Trimestre	-4,8%		-3,9%		-3,6%		-7,0%		-3,0%	
3º Trimestre	-4,6%		-3,5%		-3,7%		-5,7%		-1,8%	
4º Trimestre	-4,8%		-5,2%		-8,4%		-6,8%		5,1%	
2013										
1º Trimestre	-4,6%		-1,9%		-3,9%		-0,5%		3,0%	
2º Trimestre	-4,7%		-3,1%		-5,8%		-3,6%		4,9%	

Nota: dato en color azul significa dato estimado

Fuente: Elaboración propia a partir de datos del INE - EPA

AFILIACIÓN A LA SEGURIDAD SOCIAL

16. Afiliación a la Seguridad Social
(en miles)

	Total		Turismo		Turismo asalariados		Turismo autónomos	
	Datos originales	Datos desestacionalizados	Datos originales	Datos desestacionalizados	Datos originales	Datos desestacionalizados	Datos originales	Datos desestacionalizados
2010	17.581,9		1.932,2		1.472,6		459,6	
2011	17.326,3		1.948,4		1.488,7		459,7	
2012	16.738,6		1.934,5		1.475,7		458,8	
Valor medio enero-junio 2013	16.180,5		1.902,2		1.446,5		456,0	
Porcentaje de variación medio 2013-2012 (enero-junio)	-4,1%		-1,2%		-1,6%		-0,1%	
2011								
3º Trimestre	17.378,0	17.292,7	2.036,9	1.957,8	1.569,9	1.496,0	466,9	460,4
4º Trimestre	17.174,1	17.140,6	1.899,6	1.943,1	1.443,5	1.483,8	456,1	460,4
2012								
1º Trimestre	16.838,4	16.983,4	1.862,5	1.943,8	1.411,5	1.483,8	451,0	459,8
2º Trimestre	16.907,9	16.838,7	1.989,5	1.942,1	1.527,2	1.481,3	462,3	460,0
3º Trimestre	16.783,8	16.705,1	2.029,6	1.950,0	1.562,2	1.488,5	467,3	460,2
4º Trimestre	16.424,1	16.431,9	1.856,7	1.908,6	1.402,1	1.449,8	454,6	459,1
2013								
1º Trimestre	16.116,1	16.245,7	1.833,7	1.908,3	1.383,9	1.450,2	449,9	459,0
2º Trimestre	16.244,8	16.176,7	1.970,6	1.925,0	1.509,2	1.465,3	462,1	459,8
Porcentajes de variación interanual (por trimestres)								
2011								
3º Trimestre	-1,4%		1,8%		2,3%		0,1%	
4º Trimestre	-2,2%		0,3%		0,4%		-0,2%	
2012								
1º Trimestre	-2,7%		0,1%		0,3%		-0,4%	
2º Trimestre	-3,1%		-0,4%		-0,4%		-0,2%	
3º Trimestre	-3,4%		-0,4%		-0,5%		0,1%	
4º Trimestre	-4,4%		-2,3%		-2,9%		-0,3%	
2013								
1º Trimestre	-4,3%		-1,5%		-2,0%		-0,3%	
2º Trimestre	-3,9%		-0,9%		-1,2%		0,0%	

Nota: dato en color azul significa dato estimado

Fuente: Elaboración propia a partir de datos de la Secretaría de Estado de la Seguridad Social

PARO REGISTRADO (INEM)

17. Demandas pendientes de empleo
(en miles)

	Total		Hostelería	
	Datos originales	Datos desestacionalizados	Datos originales	Datos desestacionalizados
2010	4.060,8		349,0	
2011	4.257,2		366,5	
2012	4.720,4		424,4	
Valor medio enero-junio 2013	4.947,4		470,3	
Porcentaje de variación medio 2013-2012 (enero-junio)				
	5,5%		14,0%	
2011				
3º Trimestre	4.145,8	4.282,9	341,6	370,6
4º Trimestre	4.401,3	4.409,7	399,3	382,3
2012				
1º Trimestre	4.687,6	4.534,4	423,9	397,9
2º Trimestre	4.691,2	4.688,9	401,4	415,0
3º Trimestre	4.639,5	4.792,2	397,8	432,8
4º Trimestre	4.863,3	4.863,2	474,3	449,7
2013				
1º Trimestre	5.018,7	4.873,2	487,7	459,7
2º Trimestre	4.876,0	4.870,8	453,0	468,2
Porcentajes de variación interanual (por trimestres)				
2011				
3º Trimestre	4,5%		4,6%	
4º Trimestre	7,4%		7,9%	
2012				
1º Trimestre	9,3%		14,2%	
2º Trimestre	11,9%		13,5%	
3º Trimestre	11,9%		16,5%	
4º Trimestre	10,5%		18,8%	
2013				
1º Trimestre	7,1%		15,1%	
2º Trimestre	3,9%		12,8%	

Nota: dato en color azul significa dato estimado

Fuente: Elaboración propia a partir de datos del SPEE

MERCADOS DE ORIGEN

18. Evolución de las principales macromagnitudes
Tasa de crecimiento interanual (Porcentajes)

	Reino Unido					Alemania					Francia					Italia						
	1º T	2º T	3º T	4º T	1º T	2º T	3º T	4º T	1º T	2º T	3º T	4º T	1º T	2º T	3º T	4º T	1º T	2º T	3º T	4º T	1º T	
	2012	2012	2012	2012	2013	2012	2012	2012	2012	2013	2012	2012	2012	2012	2013	2012	2012	2012	2012	2013	2012	2012
PIB	0,5	0,0	0,4	0,2	0,6	1,3	1,0	0,9	0,3	-0,3	0,3	0,1	0,0	-0,3	-0,4	-1,7	-2,5	-2,6	-2,8	-2,4		
IPC	3,5	2,7	2,4	2,7	2,8	2,4	2,1	2,1	2,0	1,8	2,6	2,3	2,3	1,7	1,2	3,5	3,6	3,4	2,7	2,1		
Tasa de paro	8,2	7,9	7,8	7,7	7,8	5,5	5,5	5,4	5,4	5,4	10,0	10,2	10,3	10,6	10,8	10,0	10,6	10,8	11,4	11,9		

	Países Nórdicos																					
	Dinamarca					Finlandia					Suecia					Noruega						
	1º T	2º T	3º T	4º T	1º T	2º T	3º T	4º T	1º T	2º T	3º T	4º T	1º T	2º T	3º T	4º T	1º T	2º T	3º T	4º T	1º T	
2012	2012	2012	2012	2013	2012	2012	2012	2012	2013	2012	2012	2012	2012	2013	2012	2012	2012	2012	2013	2012	2012	
PIB	0,1	-1,3	0,0	-0,7	-0,8	1,6	-0,1	-0,7	-1,6	-2,2	1,1	1,4	0,3	1,5	1,7	4,1	4,3	1,7	1,8	0,0		
IPC	2,7	2,2	2,4	2,1	0,9	3,0	2,7	3,3	3,4	2,5	0,9	0,9	0,9	1,0	0,6	0,6	0,1	-0,1	0,9	1,0		
Tasa de paro	7,5	7,9	7,4	7,3	7,1	7,6	7,7	7,8	7,9	8,2	7,7	7,9	8,0	8,1	8,2	3,1	3,1	3,1	3,4	3,6		

Fuente: Elaboración propia a partir de datos de Eurostat y Oficinas estadísticas nacionales

COYUNTURA DE MERCADOS COMPETIDORES

19. Llegadas de turistas no residentes
(en miles)

	España	Francia	Italia	Portugal	Grecia	Croacia	Chipre	Túnez	Marruecos	Turquía	Egipto	EEUU	Méjico	Cuba	Rep. Dominicana	China
AÑO 2012																
MES																
Abril	4.532,8	-	3.750,0	703,8	625,8	465,3	189,6	-	774,0	2.231,9	1.047,2	5.661,3	1.861,0	288,1	399,1	-
Mayo	5.432,3	-	4.597,0	809,4	1.179,7	763,6	276,8	-	661,0	3.194,5	845,6	5.338,7	1.734,3	196,9	316,4	-
Junio	6.003,4	-	4.669,0	791,6	2.043,7	1.425,4	329,9	596,1	953,0	3.896,9	849,5	5.202,6	1.919,8	188,4	382,5	-
Julio	7.713,7	-	5.888,0	911,8	2.863,1	2.674,5	371,5	742,5	-	4.982,4	1.013,7	7.249,1	2.156,9	215,9	453,8	-
Agosto	7.862,6	-	6.082,0	996,7	3.269,2	2.839,2	364,0	739,7	1.133,3	5.416,1	1.037,8	7.107,5	1.727,5	179,4	353,6	-
Septiembre	6.238,4	-	4.672,0	916,1	2.522,9	1.321,4	335,4	689,3	-	5.153,7	993,8	5.809,0	1.475,8	148,4	258,8	-
Octubre	5.088,2	-	3.993,0	760,5	1.311,0	421,1	262,0	494,8	821,0	3.896,3	1.163,0	5.562,3	1.622,6	169,5	268,9	-
Noviembre	3.009,1	-	2.790,0	413,1	392,8	111,4	84,0	272,9	569,0	2.217,3	1.102,7	5.117,4	1.925,4	217,8	328,8	-
Diciembre	2.638,3	-	2.352,0	311,7	330,8	85,3	54,8	508,8	-	1.568,3	978,3	5.819,7	2.544,3	281,0	445,0	-
AÑO 2013																
MES																
Enero	2.738,2	-	2.618,0	300,0	-	34,2	42,3	279,1	550,0	1.549,4	903,4	-	1.988,2	291,6	423,6	-
Febrero	2.797,1	-	2.484,0	353,8	-	68,6	42,3	248,4	551,0	1.485,7	844,8	-	1.898,0	300,6	422,7	-
Marzo	3.874,8	-	3.065,0	555,9	-	173,5	92,6	395,9	-	1.973,3	1.116,9	-	2.206,7	354,6	500,7	-
Abril	4.635,8	-	-	-	-	438,7	162,4	441,3	-	-	1.101,6	-	1.832,4	273,9	388,6	-
Mayo	5.781,9	-	-	-	-	-	-	551,3	-	-	-	-	-	-	329,4	-
Junio	-	-	-	-	-	-	-	-	-	-	-	-	-	-	-	-

Porcentajes de variación

	España	Francia	Italia	Portugal	Grecia	Croacia	Chipre	Túnez	Marruecos	Turquía	Egipto	EEUU	Méjico	Cuba	Rep. Dominicana	China
AÑO 2012																
MES																
Abril	-1,7	-0,4	3,1	3,4	-6,5	1,5	-5,1	49,9	-1,3	-2,1	30,8	2,1	-5,7	4,8	5,6	-1,6
Mayo	5,8	8,7	3,0	4,0	-12,2	21,5	3,5	39,5	2,6	-2,2	19,3	2,0	-6,4	7,2	6,2	-0,6
Junio	4,7	-1,4	-10,3	4,4	-6,4	0,5	9,7	23,4	1,0	2,7	16,1	6,3	2,6	8,2	10,3	-1,0
Julio	4,4	-1,0	-1,8	3,7	-4,1	0,4	3,4	13,5	-17,1	0,3	8,3	6,8	-5,7	3,0	4,8	-4,9
Agosto	5,0	-1,5	10,5	0,1	-2,5	2,5	7,9	44,1	42,2	5,4	14,4	5,9	-7,2	2,9	7,7	-1,3
Septiembre	5,1	3,8	-3,3	4,1	-2,5	11,6	10,2	5,4	1,7	5,5	7,7	7,8	0,2	4,3	7,9	-1,8
Octubre	-3,2	3,3	3,1	2,5	-8,3	8,7	0,8	0,1	10,0	1,0	8,0	4,0	0,2	4,9	1,1	-2,7
Noviembre	0,2	-	5,8	14,6	-7,2	6,5	-9,5	-26,7	-9,0	3,0	8,3	4,3	1,8	1,5	4,1	-1,8
Diciembre	-1,3	-	3,1	7,6	-4,2	3,8	-16,2	2,6	-	11,0	14,5	12,7	-3,4	1,7	0,1	-2,5
AÑO 2013																
MES																
Enero	-2,6	-1,8	1,9	3,4	3,8	-9,0	-11,2	-10,1	3,0	12,7	10,2	-	-0,1	-0,2	-1,5	3,0
Febrero	0,0	-	4,2	9,0	11,1	13,7	-23,6	-2,9	-3,0	22,9	12,1	-	0,0	-2,9	-5,3	-10,6
Marzo	7,9	-	1,7	18,0	-	20,2	-1,8	6,5	9,5	20,6	20,5	-	-3,3	1,3	4,5	2,8
Abril	3,1	-	-	-	-	-5,7	-14,3	-5,9	-	-	5,2	-	-2,6	-4,9	-2,7	-
Mayo	7,4	-	-	-	-	-	-	10,4	-	-	-	-	-	-	-	-
Junio	-	-	-	-	-	-	-	-	-	-	-	-	-	-	-	-

Fuente: Oficinas de estadística de los países competidores y OMT

Nota: "-" el dato absoluto no se encuentra publicado

COYUNTURA DE MERCADOS COMPETIDORES

20. Ingresos por turismo de no residentes
(porcentajes)

	España	Francia	Italia	Portugal	Grecia	Croacia	Chipre	Túnez	Marruecos	Turquía	Egipto	EEUU	Méjico	Cuba	Rep. Dominicana	China
Porcentajes de variación																
AÑO 2012																
MES *																
Enero	3,3	-	-	-	-	-	-	-	-	-	-	-	-	-	-	-
Febrero	1,8	-5,2	2,3	10,2	-17,5	-	-6,5	-	-	0,8	-	-	4,8	-	-	5,1
Marzo	0,5	-	-1,8	-	-	19,2	-6,4	32,8	-0,7	-	23,6	11,4	-	8,7	5,9	-
Abril	-0,7	6,8	-	5,9	-12,2	-	-	-	1,0	-7,0	-	12,4	5,3	-	-	-
Mayo	-0,4	-	-	-	-	-	-	-	-	-	18,9	-	-	-	-	2,9
Junio	0,2	-	1,3	5,4	-10,0	10,3	41,3	35,8	-2,0	-	-	-	-	9,7	6,3	-
Julio	0,7	2,8	1,1	-	-	-	-	-	-	-0,8	13,4	8,9	6,3	-	-	1,1
Agosto	0,8	5,2	-	5,9	-3,4	-	8,5	-	-4,8	0,5	-	8,4	5,9	-	-	-
Septiembre	1,2	-	-	-	-	3,3	-	32,5	-	-	13,3	-	-	7,7	5,6	0,2
Octubre	0,9	-	3,4	-	-	-	11,0	-	-	-	-	-	-	-	-	-
Noviembre	0,7	3,8	-	5,7	-4,6	-	-	-	-2,1	-1,8	-	10,0	7,2	-	-	-
Diciembre	0,7	-	-	-	-	-	-	-	-	-	15,0	-	-	-	-	-0,5
AÑO 2013																
MES *																
Enero	-1,5	-	-2,6	-	-	-	-	-	-	-	-	-	-	-	-	-
Febrero	-0,4	-	-	4,4	2,9	-	-	-	-	-	23,7	-	-	-	-	-
Marzo	2,0	0,0	-	-	-	-	-	-	-0,7	38,5	-	5,7	7,7	-	-	0,6
Abril	1,1	-	-	-	-	-	-	-	-	-	-	-	-	-	-	-
Mayo	-	-	-	-	-	-	-	-	-	-	-	-	-	-	-	-
Junio	-	-	-	-	-	-	-	-	-	-	-	-	-	-	-	-

* Variación del ingreso acumulado hasta el mes correspondiente

Fuente: Oficinas de estadística de los países competidores y OMT

Nota: "-" el dato no se encuentra publicado



El Instituto de Estudios Turísticos, en virtud de lo establecido en el Real Decreto 561/2009, de 8 de abril, es el órgano responsable de la investigación de los factores que inciden sobre el turismo, así como de la elaboración, recopilación, valoración y difusión de estadísticas, datos y documentación relativos al mismo.

Además, el Instituto tiene como competencia la creación y difusión del conocimiento y de la inteligencia turística y la coordinación de la información sobre el sector turístico generada por las distintas unidades administrativas dependientes de la Secretaría de Estado de Turismo y del organismo autónomo Instituto de Turismo de España (TURESPAÑA).

El trabajo de investigación que lleva a cabo el Instituto se centra en los aspectos económicos y socio-demográficos del turismo, para lo cual dispone de la información generada por las tres principales operaciones estadísticas que desarrolla: Movimientos turísticos de los españoles (Familitur), Movimientos turísticos en fronteras (Frontur) y Encuesta de gasto turístico (Egatur), todas ellas de periodicidad mensual.

El Instituto de Estudios Turísticos explota información estadística procedente de fuentes externas, como son la evolución de llegadas de pasajeros internacionales en compañías de bajo coste y el empleo en el sector turístico, información que difunde de manera periódica. Asimismo, difunde otra información estadística de interés procedente de otros organismos.

Estos contenidos, así como la documentación turística existente en el Centro de Documentación Turística de España (CDTE), se encuentra disponible en la página web: www.iet.tourspain.es.