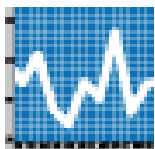


Instituto de Turismo de España



**COYUNTUR**

Boletín Trimestral de  
Coyuntura Turística



Nº 16, IV trimestre 2013

## Boletín trimestral de coyuntura turística (COYUNTUR)



MINISTERIO  
DE INDUSTRIA, ENERGÍA  
Y TURISMO



INSTITUTO  
DE TURISMO  
DE ESPAÑA



SUBDIRECCIÓN GENERAL  
DE CONOCIMIENTO Y  
ESTUDIOS TURÍSTICOS

**EQUIPO DE TRABAJO:** Subdirección General de Conocimiento y Estudios Turísticos. Turespaña.



**MINISTERIO DE INDUSTRIA, ENERGIA Y TURISMO  
INSTITUTO DE TURISMO DE ESPAÑA**

Subdirección General de Conocimiento y Estudios Turísticos

Catálogo general de publicaciones oficiales

<http://www.060.es>

NIPO: 072-14-002-0

Realizado por: INSTITUTO DE TURISMO DE ESPAÑA (TURESPAÑA)

Esta publicación no puede ser reproducida, en ninguna forma y por ningún medio, sin permiso escrito del Instituto de Turismo de España.

# ÍNDICE

	<b>Página</b>
<b>1. Previsiones y rasgos tendenciales del turismo .....</b>	<b>5</b>
<b>2. Demanda .....</b>	<b>6</b>
2.1 Llegada de turistas no residentes.....	6
2.2. Llegada de turistas por mercados de origen .....	7
2.3. Llegada de turistas por comunidad autónoma de destino .....	9
2.4. Llegada de turistas no residentes. Organización del viaje .....	11
2.5. Demanda de servicios turísticos de los residentes .....	12
2.6. Demanda sectorial de servicios turísticos .....	13
<b>3. Oferta .....</b>	<b>14</b>
<b>4. Precios.....</b>	<b>15</b>
<b>5. Contribución económica del sector turístico .....</b>	<b>16</b>
5.1. Balanza de pagos.....	16
5.2. Empleo.....	16
<b>6. Previsiones para el primer trimestre de 2014 .....</b>	<b>17</b>
<b>Tablas de resultados.....</b>	<b>19</b>



## 1. Previsiones y rasgos tendenciales del turismo<sup>1</sup>

En el contexto mundial las llegadas de turistas internacionales crecieron un 5% alcanzando un record histórico de 1.087 millones en 2013. España también registró un máximo histórico superando los 60,6 millones de llegadas de turistas, un 5,6% más que el año anterior.

En el **primer trimestre del año 2014** se espera que continúe la buena marcha de la demanda exterior de servicios turísticos. Se prevé que la *entrada de turistas* y gasto total crezcan con tasas similares a las de los últimos meses de 2013. El *empleo* en el sector turístico, medido por el número de afiliados a la Seguridad Social en turismo, se espera que continúe la mejoría iniciada el último semestre del año pasado.

El **cuarto trimestre** cierra el año 2013 mostrando una tendencia positiva en el conjunto de las variables y los **mercados turísticos**. Se observa que el ciclo-tendencia de los mismos intensifica su comportamiento con tasas de crecimiento mayores a los de los meses de trimestres anteriores. Se aprecian como rasgos novedosos, por un lado que *Italia* parece estar cerca de alcanzar valores de equilibrio, y volver al crecimiento, y por otro lado, la moderación del crecimiento de los *Países Nórdicos*, que después de meses de incrementos continuados muy notables, parecen reducir los mismos, dentro todavía de valores elevados. El *mercado británico* muestra una excelente dinámica de incrementos en llegadas de turistas, pernoctaciones y gasto total, pero el gasto medio diario solo se instala en valores de equilibrio. Los *mercados alemán y francés* muestran tendencias vigorosas en llegadas de no residentes, pernoctaciones y gasto total. La diferencia

la marca la evolución del gasto medio diario, para el primero aumenta y para Francia disminuye. Entre los mercados emergentes, el *mercado ruso* sigue con crecimientos muy notables.

En general el ritmo en la llegadas de turistas en las principales **comunidades autónomas** han mostrado líneas de tendencia crecientes que se han ido acelerando según avanzaba el año. Cataluña y Canarias dan el salto a los dos dígitos de incrementos en los últimos meses del año. Les siguen con cifras menos intensas las subidas de Andalucía y la C. Valenciana. Baleares registró un modesto crecimiento tendencial.

En términos del gasto todas las comunidades acaban los últimos meses del año con un buen ritmo en el crecimiento del gasto total. Los gastos medios diarios de Canarias y Cataluña tienden a la minoración, en Baleares y Andalucía aumentan, y en la C. de Madrid y Valenciana mantienen incrementos estables.

Las **pernoctaciones hoteleras** de los no residentes acentúan la senda de aceleración los últimos meses del año.

Los ingresos por turismo de la **Balanza de pagos** tienden hacia subidas mucho más dinámicas desde el segundo trimestre.

El **turismo de los residentes** muestra signos de recuperación, al confirmarse el cambio de tendencia en la serie de viajes realizados, registrado en agosto de 2013. La recuperación es debida al tirón de la demanda de viajes dentro de España, y no tiene todavía repercusión suficiente en el gasto realizado, que continua en negativo, aunque en tasas cada vez menores. Las pernoctaciones hoteleras de este colectivo, tras una larga temporada en negativo, inician una suave senda positiva desde agosto.

<sup>1</sup> El Informe Coyuntur analiza la tendencia- ciclo de los principales indicadores del sector turístico, aplicando técnicas estadísticas similares a las utilizadas por el Banco de España y otros centros de estudio estadístico (programa Tramo-Seats). Esta metodología permite obtener predicciones.

## 2. Demanda

En el cuarto trimestre de 2013 la demanda de servicios turísticos ha impulsado e intensificado la tendencia creciente recogida en el trimestre estival, y se aleja de la tendencia de desaceleración que se apreció a comienzos del año. Los indicadores de la demanda exterior arrojan las mejores tasas de crecimiento del año en los últimos meses. Por su parte, los indicadores de la demanda de los residentes transmiten cierta confianza en su mejoría, encadenando tres meses con cifras positivas.

### 2.1 Llegada de turistas no residentes

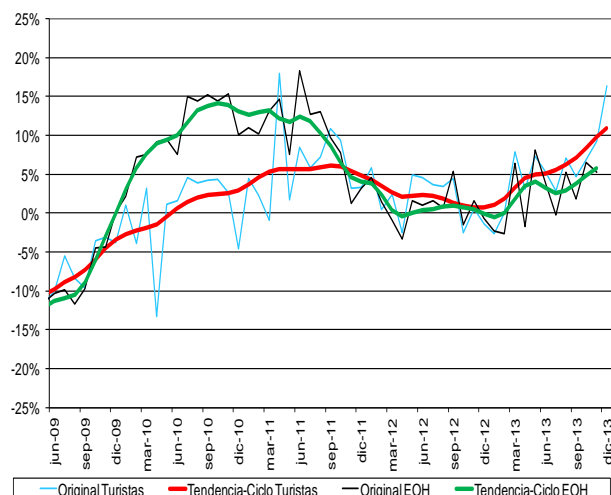
El año 2013 cierra con una cifra record en la llegada de turistas internacionales superando por primera vez en la historia los 60 millones. La línea de tendencia de las llegadas ha mostrado un comportamiento que se ha ido acelerando a lo largo del año, alcanzando en el último trimestre las cifras más altas. Así, noviembre y diciembre han mostrado unas cotas de crecimientos tendenciales del 9,7% y 10,9% respectivamente. A pesar de la positiva evolución en la llegada de no residentes, que se ha observado desde 2010, estos valores no se habían alcanzado. Solo habían sido superados hace catorce años, en abril del año 2000, que marcó una cota máxima de un 12,3% en tasa interanual en ciclo-tendencia.

Por su parte, el indicador de **pernoctaciones** de turistas en alojamiento hotelero ha presentado una pauta de comportamiento a lo largo del año similar al de llegadas, con un mismo ritmo de aceleración, aunque con cifras más atenuadas que las llegadas. Así, en noviembre y diciembre su ciclo-tendencia estuvo en torno al 6% de crecimiento. Esta cifra fue ampliamente superada en algunos meses de los años 2006, 2010 y 2011.

Las pernoctaciones en alojamiento extra-hotelerero apuntan hacia una tendencia ascendente impulsada en mayor medida por

el uso de la vivienda alquilada y la vivienda en propiedad.

### Variación interanual de la entrada de turistas y pernoctaciones hoteleras de no residentes (%)

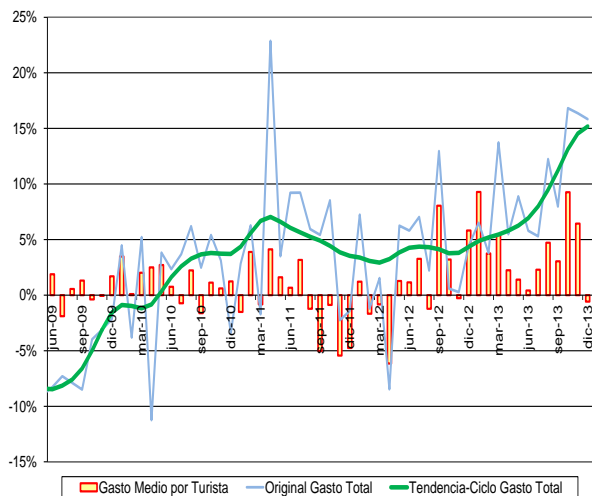


Fuente: Elaboración propia a partir de Turespaña-Frontur, INE- EOH

Por su parte, el gasto total presentó una tendencia con subida pronunciada, el gasto medio por persona recogió una tendencia suavemente creciente, y por el contrario, el indicador de gasto por día recoge una ligera desaceleración.

El **gasto total** realizado por los turistas, contemplando todos sus componentes (transporte, alojamiento, compras de otros bienes y servicios...), también ha presentado una pauta de comportamiento acelerada durante todo el año, que se ha intensificado en los últimos meses. Frente a la subida tendencial de un 4,3% que marcaba diciembre de 2012, noviembre y diciembre de 2013 triplican esta tasa para situarse en un 14,5% y 15,2% respectivamente. El contrapunto lo ponen las contenidas evoluciones de los gastos medios, con cifras inferiores al de los anteriores indicadores. El gasto medio por persona recogió una tendencia suavemente creciente, en diciembre del pasado 2012 se situó en un ciclo-tendencia de un 4,1%, y el pasado noviembre alcanzó el 4,7%. El gasto medio diario registra una tendencia con valores proclives a decrecer, en diciembre de 2012 marcó un 3,5%, frente al cierre del año 2013 con un 2,6% de incremento tendencial.

### Variación interanual del gasto total y del gasto medio por persona de los turistas no residentes (%)



Fuente: Elaboración propia a partir de Turespaña-Egatur

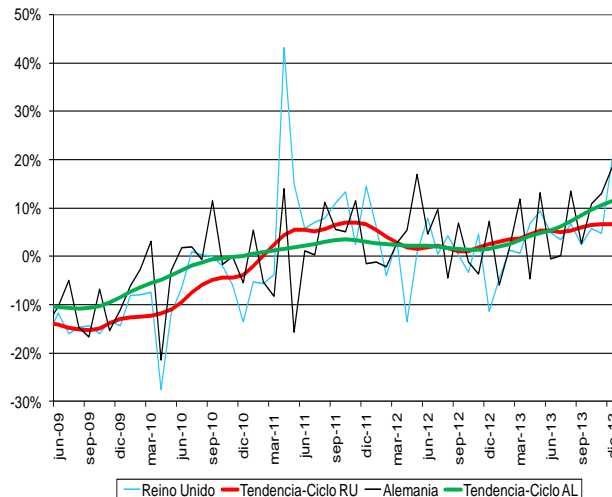
## 2.2. Llegada de turistas por mercados de origen

El cuarto trimestre muestra una tendencia positiva en el conjunto de las variables y los mercados turísticos. Se observa que el ciclo-tendencia de los mismos intensifica su comportamiento con tasas de crecimiento mayores a los de los meses de trimestres anteriores. Dentro de este comportamiento positivo se aprecian como rasgos novedosos, que Italia parece estar cerca de alcanzar valores de equilibrio y volver al crecimiento, y por otro lado, la moderación del crecimiento de los Países Nórdicos, que después de meses de incrementos continuados muy notables, parecen reducir los mismos, dentro todavía de valores elevados.

El ciclo-tendencia de los **turistas británicos** que acceden a nuestro país se perfila hacia un crecimiento suave, que en los meses de este último trimestre parece estabilizarse sobre el 6,5%, ofreciendo en diciembre un resultado de un 6,7%. Esta tasa de crecimiento se ve claramente sobrepasada en el crecimiento tendencial del gasto, donde, después de una expansión notable pero constante desde la primavera, parece expandirse más intensamente desde el final de verano, alcanzando crecimientos de dos dígitos, que en el último dato disponible, en diciembre, muestra un crecimiento del ciclo-

tendencia del 18%. Estas expansiones tendenciales de turistas y gasto son acompañadas por la tendencia de las pernoctaciones, cuyas tasas de crecimiento, también se aceleran después del verano, alcanzando con un 8,8% en noviembre un máximo de los últimos cinco años. Este comportamiento depara cierta estabilidad del ciclo-tendencia de los gastos medios en torno a valores de equilibrio, cuya tasa de crecimiento en términos diarios alcanza el -0,2% en diciembre. Los últimos datos macroeconómicos del Reino Unido parecen invitar al optimismo. Con un crecimiento que en los últimos trimestres disponibles ronda el 2%, y una tasa de paro en descenso, las últimas perspectivas de la Comisión europea muestran una mejora en estas variables en el corto plazo, y mejoran las perspectivas de las anteriores previsiones, por tanto, este contexto económico no debería influir negativamente en los flujos de turistas de este mercado hacia España.

### Variación interanual de la entrada de turistas de turistas del Reino Unido y Alemania (%)



Fuente: Elaboración propia a partir de Turespaña-Frontur

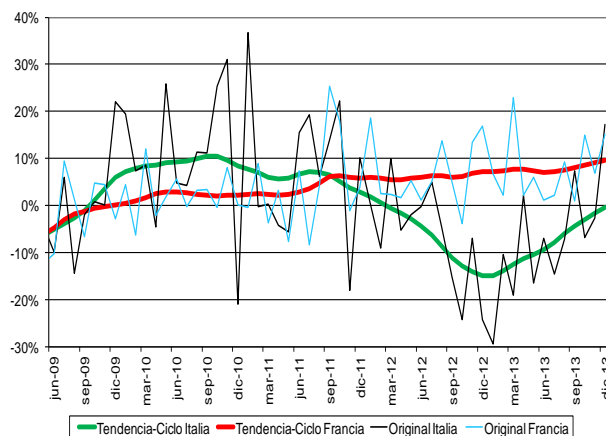
El **mercado alemán**, que parecía ser el más estable en su crecimiento, empieza a mostrar, con el verano, una dinamización de sus tasas tendenciales de crecimiento de turistas y gasto, que se elevan todavía más en el otoño. Los flujos de turistas de este mercado se sitúan en diciembre en un 11,5%, habiendo alcanzado crecimientos de dos dígitos en el mes anterior, cota de la que no se tenía constancia en los últimos cinco años. La evolución tendencial del gasto de este mercado guarda bastantes analogías

con la de los flujos de turistas. La elevada estabilidad que venía marcado esta serie desde 2010, donde estaba instalada en un moderado crecimiento positivo, se ve fracturada este verano con crecimientos tendenciales que también llegan a los dos dígitos en octubre, superando en noviembre el 12%, como en el caso de la tendencia de los turistas. Estos crecimientos era inéditos en esta serie en los últimos años. El comportamiento del ciclo-tendencia de las pernoctaciones de este mercado no se muestra muy diferente, pues, una vez recuperado el crecimiento en primavera, concatena incrementos sucesivos en el mismo, hasta llegar a máximos del 12,2% en noviembre. De este modo los gastos medios diarios también muestran una tendencia al alza, rozando el 5% de crecimiento en diciembre. La situación de la economía alemana aparece marcada por la estabilidad. Parece desterrada la pausa en el crecimiento de finales de 2012 y principios de 2013, que en cualquier caso, tampoco tuvo repercusiones negativas en el empleo. Las predicciones también apuntan a un afianzamiento de esa estabilidad en el crecimiento. Estos elementos parecen estar comportándose de manera positiva en los flujos turísticos hacia nuestro país.

El ciclo-tendencia de las variables relativas al **mercado francés** evidencian una aceleración en su crecimiento, y parecen dejar atrás la relativa estabilidad de unas tasas de variación constantes de mediados del año. Los turistas residentes en Francia que visitan España han intensificado notablemente su crecimiento tendencial desde finales del verano. Si a principios del mismo parecía que podría haber indicios de agotar esta intensificación, con tasas de crecimiento en algún caso menores a las de la primavera, el otoño marca otro período de expansión, que sitúa el incremento tendencial de esta variable cerca del 10%, 9,6% en diciembre. Esta evolución es todavía más positiva en el caso del gasto, que en ningún momento del año ha reducido su crecimiento y cierra el año con cierta estabilidad en torno al 15% de crecimiento tendencial en diciembre. Este notorio crecimiento en la tendencia de las variables anteriores se traduce, en el caso de las pernoctaciones, en torno a la cota de crecimiento del 10% desde la primavera, si bien, noviembre despunta ligeramente con una tasa del 10,4% en diciembre. Esta

situación conlleva una reducción de la tendencia del gasto medio diario, que alcanza en noviembre valores del 2,5% de crecimiento. La economía francesa ha tenido este año, hasta el tercer trimestre, un comportamiento parecido al de la alemana, si bien, con crecimientos más moderados. Después del retroceso de finales de 2012 y principios de 2013 se ha recuperado, y parece afianzar su crecimiento en los dos trimestres siguientes de 2013, donde también se ha visto una ligera caída de la tasa de paro desestacionalizada. En este contexto, las previsiones para los próximos años son positivas, con una senda continua de crecimiento que se expandirá en los dos años siguientes, si bien, la Comisión en sus previsiones indica una ligera subida de la tasa de desempleo. Este panorama económico interno francés por tanto no debería amenazar los flujos turísticos emisores de dicho país.

### Variación interanual de la entrada de turistas de Italia y Francia (%)



Fuente: Elaboración propia a partir de Turespaña-Frontur

Este trimestre parece marcar el final del negativo período que ha venido padeciendo el **mercado italiano** desde finales del verano de 2011. Los últimos meses de 2013 indican que el ciclo-tendencia de las principales variables, de ese mercado, están entrando en valores positivos en sus tasas de variación, o están próximas a umbrales de equilibrio. El ciclo-tendencia de los turistas residentes en Italia que nos visitan marca en diciembre de 2013 valores muy próximos a los de equilibrio (-0,4%). La mejoría ha sido muy notoria en estos últimos meses, ya que el verano comenzaba con descensos tendenciales de dos dígitos. Esta mejoría de



los flujos físicos de visitantes se ve superada por la del gasto turístico, cuyo ciclo-tendencia comenzaba el otoño en valores positivos, y se intensifica en noviembre hasta mostrar un crecimiento del 6,2% en diciembre. Estas tendencias aún no se trasladan a las pernoctaciones, cuya evolución todavía es negativa, si bien, con tendencia a la moderación, pues, con una tasa del -1,7% en diciembre marca el punto más cercano al equilibrio de los últimos dos años. Este contexto depara un gasto medio diario tendencial que también se suma al crecimiento después del verano, alcanzando su ciclo-tendencia un 6,3% en diciembre. Aunque se observan positivas predicciones macroeconómicas en el corto plazo, pues se prevé una inminente vuelta al crecimiento en 2014, la evolución del crecimiento en términos de empleo y PIB todavía es negativa. En el tercer trimestre la economía italiana todavía muestra una clara caída de actividad cercana al -2%, y la tasa de paro sigue creciendo desde el verano. Con estos indicadores, los flujos turísticos de Italia a España parecen adelantar en cierta medida una esperada recuperación que podría materializarse en 2014.

Aunque las variables relativas al **mercado nórdico** están todavía muy lejos de mostrar un agotamiento en su crecimiento, sí se observa la resistencia de las mismas a continuar con la importante expansión que venía caracterizando a este mercado en estos dos últimos años. Los flujos de turistas de este grupo de países reducen su crecimiento tendencial, de los valores en torno al 20% del verano, hasta un 15% en diciembre. En el caso de la ciclo tendencia de la serie de gasto, se amplifican las tasas de variación, tanto en los máximos del verano, claramente por encima del 20%, como en la reducción del crecimiento de final de año, con un 13,5% en diciembre. La serie de pernoctaciones, por su parte, es la que parece mostrar mayor estabilidad en torno a un crecimiento tendencial notable del 14% (13,4% en diciembre). Mismo comportamiento parece mostrar el gasto medio diario, pero en tasas más reducidas, sobre el 3%. El contexto económico de estos países continúa en una tendencia positiva, que se modula en función de cada país, no observando riesgos para el mismo en el corto plazo. Del mismo modo, todos ellos tienen una tendencia expansiva en su mercado turístico emisor,

siendo Noruega el país más dinámico en ese aspecto, en los datos provisionales de 2013.

El comportamiento de estos últimos meses evidencia bastantes similitudes con el que se observaba a finales de la primavera. Continúa una expansión generalizada de las principales variables turísticas en los principales mercados, cuya modulación difiere entre los mismos, con la excepción de Italia, que muestra retrocesos notables en el ciclo-tendencia de sus variables. Sin unas nuevas previsiones de crecimiento, por parte de la comisión, en los últimos meses las últimas variables económicas conocidas de estos mercados indican cierta mejoría en su contexto económico interno.

### 2.3. Llegada de turistas por comunidad autónoma de destino

Las principales comunidades autónomas turísticas han mostrado líneas de tendencia crecientes en la llegada de turistas, que se han ido acelerando según avanzaba el año. Cataluña y Canarias dan el salto a los dos dígitos de incrementos en los últimos meses del año. Le siguen, con cifras menos intensas, las subidas de Andalucía y la C. Valenciana. En comparación a las anteriores comunidades, Baleares registró un modesto crecimiento tendencial. La C. de Madrid ha arrastrado la mayor parte del año un comportamiento decreciente, aunque con algún signo de recuperación el último mes del año.

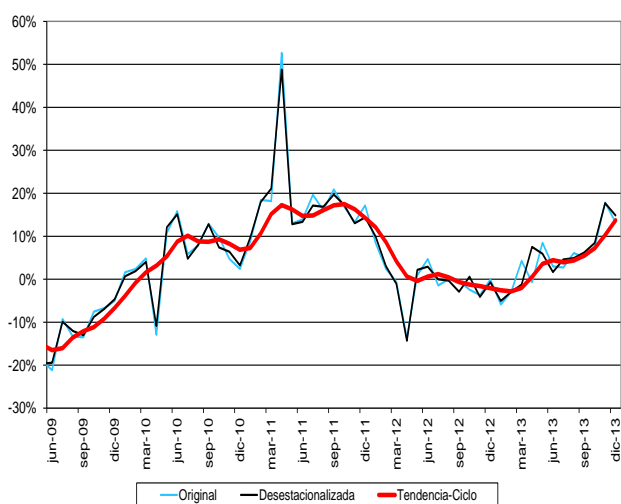
En términos del gasto, todas las comunidades acaban los últimos meses del año con un buen ritmo en el crecimiento del gasto total. Los gastos medios diarios de Canarias y Cataluña tienden a la minoración, en Baleares y Andalucía aumentan, y en la C. de Madrid y Valenciana mantienen incrementos estables.

La notable recuperación en la llegada de turistas a **Canarias** marcó, desde el pasado marzo, una vuelta a variaciones interanuales con signo positivo en ciclo-tendencia, que no se veían desde julio de 2012. Esta vuelta a valores positivos se ha ido afianzando progresivamente hasta diciembre, mes que ha alcanzado un 15,8% de crecimiento. Las pernoctaciones hoteleras han mantenido

subidas desde el año anterior, acelerando su ritmo desde marzo, y situándose alrededor de 9% en diciembre.

El gasto total también ha registrado un buen ritmo de crecimiento en todo el segundo semestre, cerrando diciembre con un 20,2%. El gasto medio por persona tiende a aumentar el ritmo de subida de septiembre, tras una ligera desaceleración. Por el contrario, el indicador de gasto medio diario apunta hacia un paulatino descenso desde agosto.

### Variación interanual de la entrada de turistas que visitan Canarias (%)



Fuente: Elaboración propia a partir de Turespaña- Frontur

**Baleares**, en los primeros meses del año presentaba en las llegadas de turistas un débil crecimiento tendencial, que se vio impulsado a partir de marzo. En julio se situó en un 2,1%, y en diciembre se ha mantenido en un 2,2%. Por su parte, las pernoctaciones hoteleras de no residentes, desde abril, han ido perdiendo dinamismo, y pasan de registrar una variación tendencial de un 4,3%, a un 0,8% en noviembre.

El ciclo-tendencia del gasto total mantuvo incrementos crecientes hasta el verano (1,7%), y a partir de septiembre las subidas han ido disminuyendo. Por el contrario, el gasto medio diario mantiene un ritmo de aceleración con variaciones crecientes. El gasto medio por turista mantiene subidas constantes en torno al 1%.

En **Andalucía** la llegada de turistas mostró una tendencia con variaciones negativas

desde finales de 2011 hasta comienzos de 2013, desde entonces comenzó a remontar registrando ya en abril una subida de un 2,9% y cierra diciembre con un 9,3% de incremento tendencial. En ese mismo periodo de tiempo, la dinámica de las pernoctaciones de no residentes en hoteles marcó una pauta más favorable que la de entradas, ya que mantuvo cifras positivas, aunque con ritmo desacelerado hasta febrero, mes en el que se vuelve a intensificar la subida, alcanzando en diciembre un 6,7% en ciclo-tendencia.

El gasto total, que permaneció con incrementos estables en la primera parte del año, en el segundo semestre aumenta el ritmo de subida, y pasa de registrar un 7,8% tendencial en julio, a un 9,4% en diciembre. El gasto medio diario presenta un ritmo estable con aumentos en torno al 2%, pero con ligeras minoraciones. El gasto medio por persona muestra un ritmo con modestos descensos.

La **Comunidad Valenciana**, desde los meses veraniegos presentó un ciclo-tendencia con sucesivas subidas en la llegada de no residentes, que ha finalizado con un cierre en diciembre de un 8,3%, en contraste al 1,9% de aumento que recogía en abril. Las pernoctaciones hoteleras de no residentes, que mantuvieron un ritmo de subida en torno a un 4,2% en los primeros ocho meses, han sufrido una modesta desaceleración en los últimos meses del año.

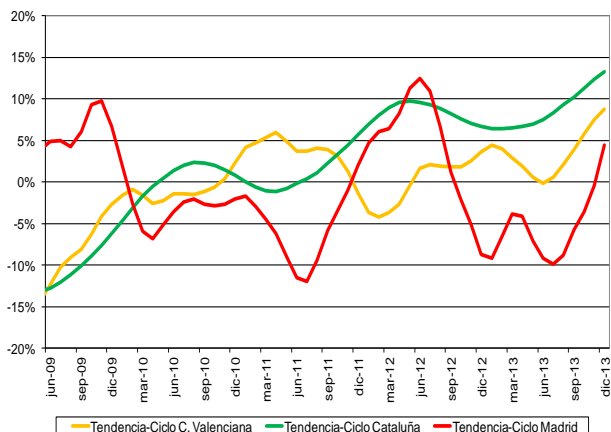
El gasto total ha tenido un comportamiento mejor al de las llegadas, registrando aumentos con cifras de dos dígitos la mayor parte del año, el último trimestre con una media de un 14% tendencial. El gasto medio diario presentó una senda con incrementos bastante estables alrededor del 2,1%.

En **Cataluña** el ritmo de llegadas de no residentes supera al de las pernoctaciones que estos realizan en establecimientos hoteleros desde finales de 2011. En los últimos meses del año las series alcanzaron subidas en ciclo-tendencia alrededor de un 13% y un 5% respectivamente.

El gasto, con signos de fortaleza, presenta una evolución acelerada en torno al 17% de incremento en los últimos meses del año. El gasto medio diario se mantiene estable pero tendente a la desaceleración. El gasto por

turista se mantiene con subidas estables en torno al 5,8%.

### Variación interanual de la entrada de turistas que visitan las comunidades autónomas de Cataluña, Valencia y Madrid (%)



Fuente: Elaboración propia a partir de Turespaña- Frontur

La **Comunidad de Madrid** comenzó a registrar tasas tendenciales negativas en sus llegadas en octubre de 2012, y en 2013 las ha mantenido, intensificando la caída en los meses estivales (-8,2%). Sin embargo, parece que diciembre da un respiro y un giro a la tendencia hacia tasas positivas con un incremento de un 4,5%. Las pernoctaciones hoteleras de no residentes comienzan a registrar una senda negativa en marzo de 2012, y continúan la tendencia, aunque con una cifra más suave que la que muestra la pérdida de turistas. Sin embargo en los tres últimos meses del año las tasas negativas se han desacelerado.

Por su parte, el gasto mantuvo en los primeros ocho meses del año una senda con signos negativos, combinado con algún signo positivo. A partir de septiembre la senda positiva se retoma, y da síntomas de mantenerse hasta diciembre, mes en el que se ha reforzado. El gasto medio por persona ha tenido un buen ritmo de crecimiento, y el gasto medio por día se mantuvo instalado en crecimientos tendenciales muy moderados y constantes en los últimos meses del año.

## 2.4. Llegada de turistas no residentes. Organización del viaje

La fase expansiva del crecimiento de estos últimos meses del año parece generalizada, y el elemento de la organización no parece discriminante a la hora de compartir este crecimiento, de modo que a finales de este año las tasas de crecimiento tendencial de los turistas que acceden a España con y sin paquete turístico proceden a asemejarse.

La pausa del crecimiento que se instaló, a mediados de año, en el ciclo-tendencia de los flujos de turistas, cuya organización era el **paquete turístico**, ha sido sustituida por una vuelta a la expansión de ese crecimiento tendencial desde comienzos de verano de 2013, y los meses de fin de año han vuelto a observar una clara expansión de la misma, que cierra el año, en diciembre, con un crecimiento tendencial, máximo anual, del 8,6%. El gasto de este colectivo ha seguido un camino análogo, si bien su evolución tendencial nunca ha sido negativa en estos dos últimos años, cerrando el año con crecimientos del orden del 16%. Por su parte, la tendencia de las pernoctaciones replica este comportamiento, si bien, su crecimiento tendencial del final de año es más moderado, con un crecimiento del 10,4% en diciembre. Esta expansión generalizada también se traduce al gasto medio, que comparte esta evolución positiva al fin de año con el resto de las variables.

La tendencia de las principales variables de los flujos de turistas del otro gran colectivo, aquellos que viajan a España **sin organización completa**, sigue tendencias similares a las del colectivo reseñado anteriormente. En este caso, estos meses son continuación de una fase tendencial más prolongada. La expansión con la que su ciclo-tendencia cierra el año 2013 es más elevada, un 12,4%, mientras el gasto tendencial se mueve en valores similares (13,1%), y las pernoctaciones, algo por debajo un 8,7% de crecimiento tendencial, por lo que los gastos medios se sitúan en el final de año en un crecimiento estable, en torno a valores del 5%.

## 2.5. Demanda de servicios turísticos de los residentes

El **turismo de los residentes** muestra signos de recuperación, al confirmarse el cambio de tendencia en la serie de viajes realizados, registrado en agosto de 2013. La recuperación es debida al tirón de la demanda de viajes dentro de España, y no tiene todavía repercusión suficiente en el gasto realizado, que continua en negativo, aunque en tasas cada vez menores.

Los **viajes de los residentes** en España han reflejado incrementos interanuales crecientes en su tasa tendencial desde agosto, pasando del +1% en dicho mes, al +6,6% en diciembre, último dato conocido.

El consumo final de los hogares disminuye a un menor ritmo, -2,2% en el tercer trimestre, frente al -3,3% del trimestre anterior, en línea con la evolución menos negativa de la remuneración a los asalariados, principal recurso de los hogares para enfrentarse al gasto en consumo. Dicha remuneración decrece al -3,6% en el tercer trimestre, frente al -5,2% registrado en el segundo.

El indicador de confianza del consumidor refleja también cierta mejoría de la situación socioeconómica española, pasando del 44,3 en diciembre de 2012, al 71,0 en diciembre de 2013. El mínimo se registró en julio de 2012 (37,6), desde entonces ha experimentado un crecimiento sostenido.

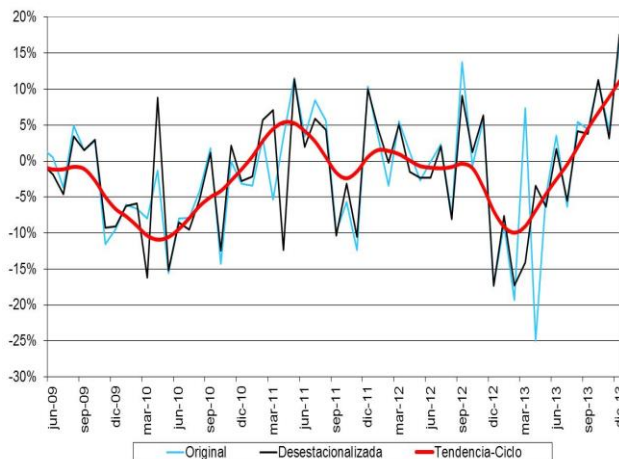
El desempleo es el principal problema económico para los hogares españoles. Según los datos de la Encuesta de Población Activa, en el tercer trimestre de 2013, la tasa de paro se situó en el 25,98%, es decir, 5,9 millones de parados. No obstante, el número de hogares con todos sus miembros activos en paro cae por segundo trimestre consecutivo, reduciéndose en 13 mil hogares, y situándose en 1,8 millones, del total de los 17,4 millones de hogares en España. A pesar de la difícil situación, cabe señalar que el paro alcanzó su máximo histórico en el primer trimestre de 2013, reduciéndose en los trimestres segundo y tercero.

Un trimestre más, se mantiene el rasgo, indicado en boletines anteriores, en los que se señalaba que los efectos de la crisis son

más intensos en la evolución del gasto turístico nacional, y por tanto, en la menor demanda de servicios turísticos (hoteles, servicios de comidas y bebidas, vuelos, etc.), que en el retroceso de los viajes realizados por los residentes.

El **gasto asociado** a los viajes totales de los residentes está en senda tendencial negativa desde 2009, con una caída interanual más intensa en 2012 (-7,6%), minorada en 2013, acorde con la recuperación de los viajes. En diciembre de 2013, el retroceso ha sido sólo de un -0,2%.

### Variación interanual de viajes internos de los residentes en España (%)



Fuente: Elaboración propia a partir de Turespaña- Familitur

La recuperación de los viajes de los residentes está basada, en un primer momento, sobre todo en el destino interno. Al analizar los destinos del turismo nacional, interno y emisor, desde agosto los **viajes dentro de España** recuperaron su senda positiva, siendo la tasa tendencia en diciembre del 11,1%. Mientras que los **viajes al extranjero**, aunque en positivo desde octubre (+0,3%), crecen a un ritmo menor, llegando al 3,1% en diciembre 2013. En relación al gasto, se mantiene su evolución negativa, aunque cada vez en tasas mucho menores. El gasto en los viajes con destino interno cayó un -0,2%, y con destino emisor un -1,0%, en diciembre de 2013.

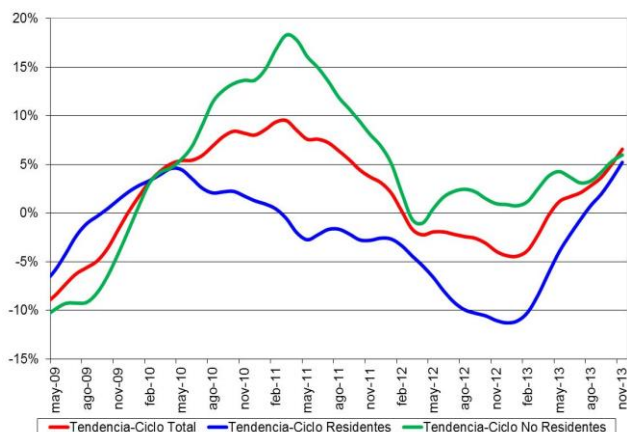
## 2.6. Demanda sectorial de servicios turísticos

La demanda de servicios turísticos se ha intensificado, al crecer a un mayor ritmo la demanda externa y evolucionar en positivo la demanda de los residentes.

Las **pernoctaciones hoteleras totales** aceleran su ciclo-tendencia positiva, iniciada en mayo, alcanzando un incremento interanual del +6,6% en noviembre de 2013. Confirmando así su recuperación, tras catorce meses de evolución negativa. La recuperación es consecuencia, tanto del mayor crecimiento de la demanda de los no residentes, como de la recuperación de la demanda nacional.

Las pernoctaciones hoteleras de **los residentes** consolidan el cambio de tendencia observado en agosto de 2013, y en noviembre reflejan un incremento tendencial del +3,5%, poniendo así fin a una larga senda negativa, que arrancaba en 2011, y con mínimos en torno al -11% a finales de 2012 y comienzos de 2013.

### Variación interanual de pernoctaciones totales, de residentes y de no residentes en hoteles (%)



Fuente: Elaboración propia a partir de INE- EOH

Las pernoctaciones hoteleras de los **no residentes** crecen en ciclo-tendencia a una tasa de variación interanual del +6,0% en noviembre de 2013, intensificando de esta manera, su positiva evolución. La senda positiva de la demanda hotelera de los no residentes se inicia en 2010, con notables incrementos en 2011, pasando después a desacelerarse en 2012 y primer trimestre de

2013, con incrementos interanuales más pequeños, para, desde el segundo trimestre de 2013, acelerar su ritmo de crecimiento.

Los datos del **transporte aéreo**, indicador adelantado de la evolución turística, también reflejan la aceleración de la demanda exterior.

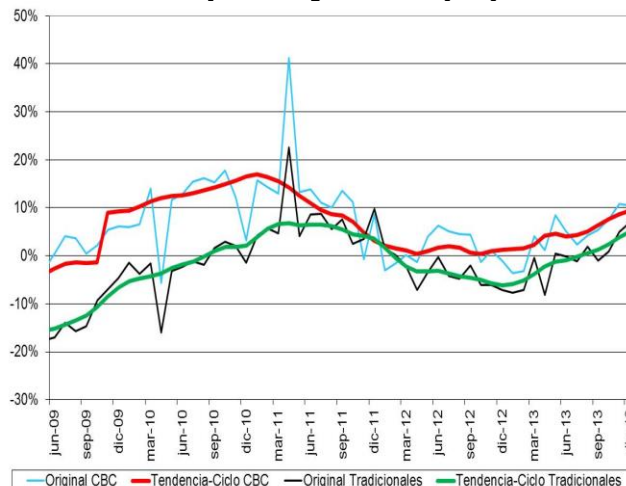
El volumen de **pasajeros en compañías aéreas de bajo coste** crece a un ritmo mayor desde marzo de 2013, con una tasa de variación tendencial del +9,4% en diciembre de 2013.

Los **pasajeros** que utilizan las **compañías tradicionales** han experimentado un cambio de tendencia desde el mes de agosto, con tasas positivas que no se daban desde enero de 2012. El último dato disponible ha sido de una subida del 5,1% en diciembre de 2013.

El ciclo-tendencia de los pasajeros totales, en positivo desde abril de 2013, crece un +8,0% en diciembre.

Los vuelos totales, en evolución negativa desde octubre de 2011, y con un descenso intensificado en 2012, se reducen en menor medida en 2013, al minorarse la caída de los vuelos nacionales. En diciembre de 2013 disminuyeron tendencialmente los vuelos totales (-1,7%), debido a la reducción de los vuelos nacionales (-6,9%), mientras que los vuelos internacionales aumentaron un +4,6% en ciclo-tendencia.

### Variación interanual del número de pasajeros internacionales de compañías tradicionales y de bajo coste (%)



Fuente: Elaboración propia a partir de AENA

Finalmente, y en otro orden de cosas, es reseñable el buen comportamiento de las entradas por carretera. Las llegadas de turistas no residentes por esta vía, desde julio de 2012, están en fase de crecimiento, siendo la subida en ciclo-tendencia del 11,1% en diciembre de 2013.

### 3. Oferta

En conjunto, las actividades de oferta más relacionadas con el turismo mejoran su comportamiento tendencial en los últimos meses. Aunque se sigue prolongando el descenso tendencial de la facturación de la restauración, la evolución del resto de actividades es positiva.

La positiva evolución de la facturación de las agencias de viaje, y sobre todo del alojamiento, propicia que el ciclo-tendencia del agregado construido de turismo sea positivo en estos tres últimos meses, y en octubre, incluso mayor que la del conjunto de los servicios.

Después de dos años de tasas de variación negativas, la ciclo tendencia de la facturación del agregado construido de turismo se sitúa en valores positivos desde agosto de este año, alcanzando en octubre una tasa del 3,6%, que adicionalmente se sitúa por encima de la del conjunto de los servicios, que en estos últimos meses era mayor que estos servicios turísticos. El comportamiento positivo de la tendencia de la facturación también se traduce en unas tasas positivas en la ciclo-tendencia del empleo, en este caso, desde principio del verano se produce este hecho, intensificándose levemente mes a mes, de modo que en octubre esta tasa roza el 1%, (0,9%). Este signo positivo no se producía desde el período de primavera-verano de 2011, único en el que se rompía la tendencia negativa iniciada en verano de 2008. Este resultado lleva a la tasa de estos servicios a situarse muy por encima de la del conjunto de los servicios que no es capaz de romper el mencionado ciclo negativo.

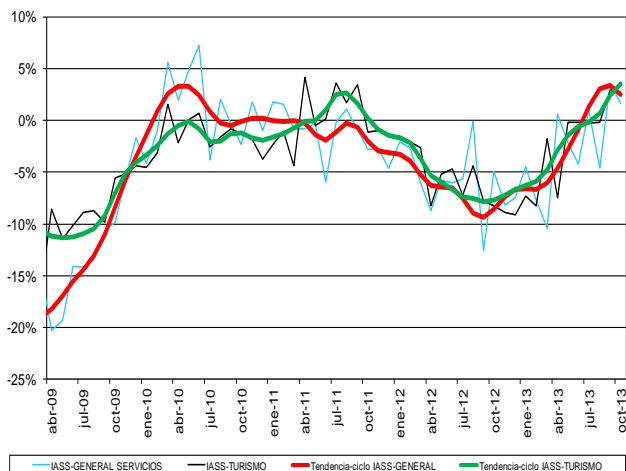
El dinamismo de estos servicios se puede ver más en detalle observando el comportamiento de sus componentes, en especial los **servicios de alojamiento**. La ciclo tendencia de la facturación de estos servicios abandona la atonía negativa que tenía todo el año 2013, para propiciar tasas de variación positivas desde mayo de este año, que se intensifican en verano, si bien, octubre modera el crecimiento hasta el 6,5%, más de un punto de reducción respecto del máximo de casi el 8% alcanzado en septiembre.

La actividad principal de estos servicios turísticos, la **restauración**, continua con valores negativos en la evolución de su ciclo tendencia. Este hecho se prolonga desde inicios de 2008, no obstante, el valor de octubre de 2013, un -0,3%, lo acerca a valores de equilibrio, siendo el valor más próximo a esta situación en los últimos cinco años.

La ciclo tendencia de la facturación de los servicios de **agencias de viaje**, al igual que el alojamiento, cambian al final del verano su dinámica negativa, y en octubre, con un crecimiento del 3,8%, marcan un máximo en los últimos 6 años. Las tasas de variación negativas en este caso también se arrastran desde 2008, con un breve paréntesis en primavera de 2010.

En lo que se refiere a la ciclo tendencia de la facturación del **conjunto de los servicios**, este verano se ha roto la senda negativa de crecimiento, con variaciones positivas desde julio. En octubre esta tasa se sitúa en el 2,5%, aunque parece haberse propiciado un período de crecimiento, el hecho de que esta tasa sea casi un punto menor a la del mes precedente arroja cierta incertidumbre sobre la fortaleza de esta tendencia. El dinamismo que en este período ha mostrado la ciclo tendencia de la facturación, que ha podido revertir el continuado período de descensos anterior, no se ha propagado al empleo. La ciclo tendencia de esta variable para el conjunto de los servicios continúa en valores negativos (-0,7%) en octubre. Aunque este descenso es el más moderado de los últimos dos años, todavía se ve cierto recorrido respecto de las posiciones de equilibrio.

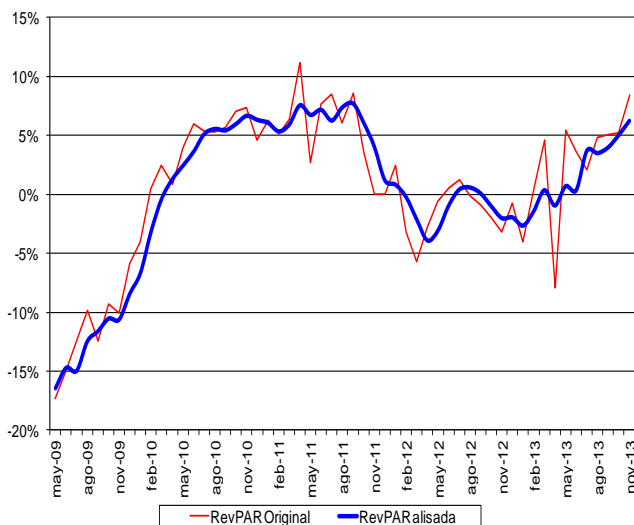
### Variación interanual de los índices de actividad del sector servicios (IASS-general) y de la rúbrica de turismo (IASS-turismo) (%)



Fuente: Elaboración propia a partir de INE- IASS

En lo que se refiere a la rentabilidad hotelera, en octubre el RevPar alcanza un valor del 7,3% en su ciclo tendencia, lo que lo sitúa en valores que no se alcanzaban desde principios de 2011. Esta expansión se mantiene desde marzo, donde volvió a valores positivos después de más de un año de descensos.

### Variación interanual del índice de rentabilidad por habitación hotelera (RevPAR) (%)



Fuente: Elaboración propia a partir de INE- RevPAR

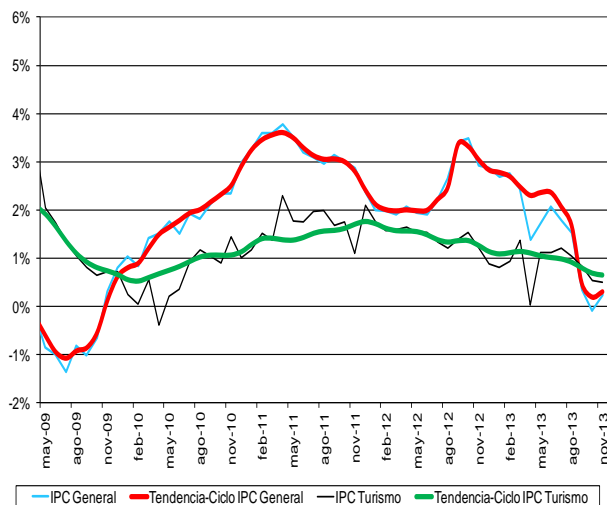
## 4. Precios

Los precios turísticos han mostrado una ligera deceleración en relación a meses precedentes. Los precios hoteleros, tras unos meses a la baja retoman las subidas.

El **componente turístico del IPC**, que durante 2012 mantuvo una senda de crecimiento en torno a valores del 1,4%, comenzó 2013 rebajando esta cifra, y manteniendo una tendencia con paulatinos descensos de un 1,1%, hasta descender a un 0,6%.

Por su parte el IPC general, que mostró un ritmo de crecimiento acelerado en el segundo semestre de 2012, con valores en torno al 2,8%, comenzó el año con menos intensidad, y con un continuo descenso en noviembre, recoge una variación tendencial de un 0,3%.

### Variación interanual del IPC general y del IPC de turismo (%)



Fuente: Elaboración propia a partir de INE- IPC

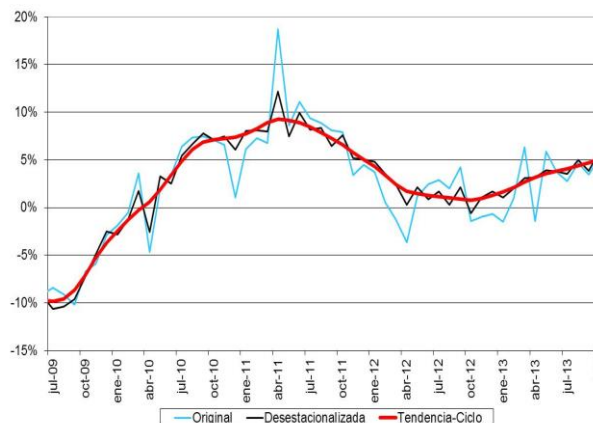
El **índice de precios hoteleros** comenzó el año con una corriente negativa más intensa (-0,9%) que ha ido rebajando hasta noviembre (-0,2%).

## 5. Contribución económica del sector turístico

La Balanza de pagos, en su rúbrica de turismo y viajes, en su ciclo-tendencia recoge incrementos, tanto en los ingresos como en los pagos. Los pagos por turismo en 2013 recuperan y consolidan su evolución positiva pérdida en 2011, y los ingresos crecen a un ritmo mayor. El resultado es un superávit turístico que se incrementa en tasa interanual tendencial en torno al 5%.

El empleo vinculado a las ramas del turismo ha mostrado una tendencia positiva todos los meses del segundo semestre del año 2013, confirmándose así una fase de recuperación y creación de empleo en las actividades turísticas.

### Evolución de la variación interanual de los Ingresos por Turismo de la Balanza de Pagos (%)



Fuente: Elaboración propia a partir de Banco de España

### 5.1. Balanza de pagos

Los **ingresos por turismo** en Balanza de Pagos, que en año 2012 se caracterizaron por un menor ritmo de incremento, desde el segundo trimestre de 2013, recobran dinamismo y crecen a mayor intensidad, con una tasa interanual en ciclo-tendencia del +5,1% en octubre de 2013 (último dato disponible). En octubre del año previo esta tasa era del 1,6%.

Los **pagos por turismo** se han recuperado desde junio de 2013, tras una larga senda negativa iniciada en 2011, e intensificada en 2012. La variación interanual de su ciclo-tendencia era de un +5,0% en octubre 2013.

El **saldo de la Balanza de Pagos** por turismo, diferencia entre ingresos y pagos, mantiene un crecimiento en 2013 superior al año previo. El aumento tendencial del superávit turístico en octubre de 2013 ha sido del 5,0%, siendo el crecimiento medio en el año 2012 del 3,7%.

El superávit turístico en octubre 2013 presenta una tasa de cobertura sobre el déficit comercial del 336%, hace un año era del 170%.

### 5.2. Empleo

El **empleo** en el conjunto de **actividades turísticas**, estudiado a partir de los datos de **Afiliación a la Seguridad Social**, se recupera desde julio de 2013, presentando una tendencia positiva todos los meses del segundo semestre del año, dándose así por finalizada una fase de pérdida de empleo, y consolidándose una nueva etapa de creación de puestos de trabajo en las actividades turísticas.

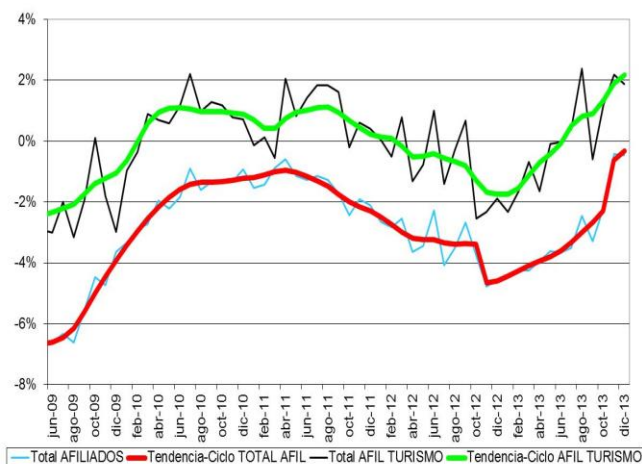
La variación tendencial del empleo en turismo durante las crisis ha sido siempre positiva excepto en dos etapas que fue negativa: de noviembre de 2008 a febrero de 2010, y de marzo de 2012 hasta junio 2013. Por otra parte, los afiliados para el total economía española reflejan una evolución tendencial negativa desde junio de 2008 en adelante. En diciembre de 2013 los afiliados en turismo aumentaron un 2,2% en tasa interanual de su ciclo-tendencia, mientras que los afiliados totales en la economía están todavía en negativo, con una tasa del -0,3% en dicho mes.

La **hostelería**, principal rama turística, con alrededor del 66% del empleo turístico en España, crece incluso en mayor proporción que el empleo en el total de actividades turísticas, un 2,7% en diciembre de 2013.



Al analizar la afiliación a la Seguridad Social por regiones en el conjunto de actividades turísticas, se observa en diciembre una evolución tendencial positiva en todas las comunidades autónomas con mayor peso del empleo turístico: Andalucía (+3,6%), Cataluña (+1,5%), Baleares (+3,2%), Canarias (+4,6%), Comunidad Valenciana (+4,2%) y la Comunidad de Madrid (+1,8%). Reseñable que la C. de Madrid, en evolución negativa si se considera sólo la hostelería y agencias de viajes, se recupera desde septiembre en el total del sector turístico.

### Variación interanual del total de afiliados y del total afiliados del sector turístico a la Seguridad Social (%)



Fuente: Elaboración propia a partir del Ministerio de Empleo y Seguridad Social

El empleo turístico, medido a través de los ocupados en turismo en la **Encuesta de Población Activa (EPA)**, en evolución negativa desde el tercer trimestre de 2011, se recupera y crece un +1,3% en el tercer trimestre de 2013 en tasa interanual de su ciclo-tendencia.

Finalmente, continúa minorándose el aumento tendencial del desempleo en turismo, al analizar las cifras del paro registrado en hostelería, única rama turística con información disponible en el Servicio Público de Empleo Estatal (SEPE). En diciembre de 2013 la variación tendencial del desempleo en hostelería fue del 1,1%, quedando atrás las variaciones cercanas al 18% de finales de 2012.

## 6. Previsiones para el primer trimestre de 2014

Las previsiones para el primer trimestre del año 2014 indican que continuará la buena marcha de la demanda exterior de servicios turísticos.

Se prevé que tanto la entrada de turistas como su gasto total crezcan con tasas similares a las de los últimos meses de 2013.

En el primer trimestre del año 2014 se prevé que se mantenga la senda de notable crecimiento del turismo internacional.

Las estimaciones reflejan que estos turistas gastarán más, siendo su incremento superior al de las llegadas internacionales.

El **gasto turístico total** previsto entre enero y marzo de 2014 mantendrá el buen ritmo de los meses anteriores.

Por **aéreas geográficas** las previsiones para el primer trimestre de 2014 serán:

**Norte de Europa:** Reino Unido mantiene una gran solidez en su positiva evolución y continúa el notable crecimiento de los mercados nórdicos.

**Centroeuropa:** positivas perspectivas para Alemania, Suiza y Bélgica, además se prevé la recuperación de los Países Bajos.

**Sur de Europa:** Francia mantiene un crecimiento moderado, el mercado italiano parece estabilizarse y mostrar síntomas de recuperación, mientras que Portugal sigue en negativo.

**Europa del Este:** se espera que continúe el gran dinamismo en el crecimiento del mercado ruso.

**Norte de América:** a pesar de la elevada volatilidad en las llegadas procedentes de Estados Unidos, se espera que sigan creciendo las pernoctaciones hoteleras realizadas por estos turistas.

Iberoamérica: buenas perspectivas para los mercados colombiano y peruano, por la inminente supresión del visado.

Asia-Pacífico: consolidación del turismo chino hacia España, y se prevén crecimientos para el área en su conjunto

# Anexo

## Tablas de resultados

1.	Entradas de turistas internacionales por país de residencia .....	20
2.	Entradas de turistas internacionales por comunidad autónoma de destino .....	20
3.	Pernoctaciones de turistas internacionales por país de residencia .....	21
4.	Pernoctaciones de turistas internacionales por comunidad autónoma de destino .....	21
5.	Gasto total de turistas internacionales por país de residencia .....	22
6.	Gasto total de turistas internacionales por comunidad autónoma de destino .....	22
7.	Viajes y pernoctaciones .....	23
8.	Viajes según comunidad autónoma de destino principal .....	23
9.	Pernoctaciones en las comunidades autónomas del turismo de residentes .....	24
10.	Viajeros y pernoctaciones en hoteles .....	24
11.	Actividad en el sector servicios .....	25
12.	Número de pasajeros y vuelos según tipo de compañía aérea .....	25
13.	Índices de precios .....	26
14.	Ingresos y pagos por turismo .....	26
15.	Ocupados .....	27
16.	Afiliación a la Seguridad Social .....	27
17.	Demandas pendientes de empleo .....	28
18.	Evolución de las principales macromagnitudes .....	28
19.	Llegadas de turistas no residentes .....	29
20.	Ingresos por turismo de no residentes .....	29

### 1. Entradas de turistas internacionales por país de residencia (en miles)

	Total		Reino Unido		Francia		Alemania		Países Nórdicos		Italia		Resto países	
	Datos originales	Datos desestacionados	Datos originales	Datos desestacionados	Datos originales	Datos desestacionados	Datos originales	Datos desestacionados	Datos originales	Datos desestacionados	Datos originales	Datos desestacionados	Datos originales	Datos desestacionados
<b>2010</b>	52.677,0		12.440,2		8.125,4		8.814,1		3.574,2		3.490,4		16.232,8	
<b>2011</b>	56.176,9		13.615,4		8.375,0		8.975,2		3.898,0		3.764,8		17.548,4	
<b>2012</b>	57.464,5		13.624,1		8.913,4		9.318,7		4.168,3		3.537,9		17.902,0	
<b>2013</b>	60.661,1		14.327,3		9.525,4		9.854,8		4.874,8		3.251,0		18.827,8	
<b>Porcentaje de variación 2013-2012</b>	5,6%		5,2%		6,9%		5,8%		16,9%		-8,1%		5,2%	
<b>2011</b>														
3º Trimestre	20.809,2	14.068,5	5.201,8	3.296,7	3.395,5	2.177,0	3.223,5	2.281,6	984,4	930,8	1.444,3	960,3	6.559,7	4.422,1
4º Trimestre	10.935,0	14.129,7	2.502,6	3.321,0	1.492,6	2.185,7	1.812,8	2.260,8	1.013,4	992,8	762,6	983,9	3.350,9	4.385,5
<b>2012</b>														
1º Trimestre	9.201,0	14.248,4	1.862,8	3.303,4	1.342,3	2.251,3	1.482,3	2.286,8	1.005,3	999,3	632,1	959,6	2.876,3	4.448,0
2º Trimestre	15.877,1	14.041,2	4.048,4	3.182,8	2.288,7	2.228,8	2.671,4	2.277,3	956,9	1.021,6	912,4	901,6	4.999,3	4.429,0
3º Trimestre	21.606,0	14.417,6	5.292,1	3.360,1	3.693,8	2.338,6	3.354,4	2.322,6	1.118,0	1.046,5	1.381,2	877,6	6.766,4	4.472,2
4º Trimestre	10.780,4	14.105,3	2.420,7	3.257,4	1.588,6	2.343,6	1.810,7	2.276,0	1.088,1	1.089,0	612,2	802,3	3.260,1	4.336,9
<b>2013</b>														
1º Trimestre	9.410,1	14.238,8	1.849,9	3.225,2	1.495,4	2.387,0	1.536,5	2.272,4	1.123,5	1.127,8	501,0	780,5	2.903,8	4.446,0
2º Trimestre	16.733,5	15.036,2	4.328,3	3.433,4	2.358,8	2.403,5	2.747,0	2.408,9	1.151,1	1.226,4	844,6	819,9	5.303,6	4.744,0
3º Trimestre	22.675,2	15.167,0	5.520,3	3.502,8	3.882,5	2.462,0	3.523,7	2.466,4	1.350,7	1.254,7	1.291,6	839,5	7.106,6	4.641,6
4º Trimestre	11.842,2	15.678,4	2.628,7	3.593,7	1.788,7	2.608,1	2.047,6	2.588,6	1.249,4	1.264,6	613,8	808,5	3.513,9	4.814,9
<b>Porcentajes de variación interanual (por trimestres)</b>														
<b>2011</b>														
3º Trimestre	7,7%		8,5%		3,2%		5,5%		-2,4%		11,9%		11,5%	
4º Trimestre	6,1%		10,7%		8,2%		5,3%		5,0%		5,8%		2,9%	
<b>2012</b>														
1º Trimestre	2,8%		1,6%		6,7%		0,2%		4,1%		1,3%		3,1%	
2º Trimestre	2,5%		-0,7%		2,7%		8,6%		2,4%		-2,3%		3,1%	
3º Trimestre	3,8%		1,7%		8,8%		4,1%		13,6%		-4,4%		3,2%	
4º Trimestre	-1,4%		-3,3%		6,4%		-0,1%		7,4%		-19,7%		-2,7%	
<b>2013</b>														
1º Trimestre	2,3%		-0,7%		11,4%		3,7%		11,8%		-20,7%		1,0%	
2º Trimestre	5,4%		6,9%		3,1%		2,8%		20,3%		-7,4%		6,1%	
3º Trimestre	4,9%		4,3%		5,1%		5,0%		20,8%		-6,5%		5,0%	
4º Trimestre	9,9%		8,6%		12,6%		13,1%		14,8%		0,3%		7,8%	

Fuente: ITE - FRONTUR

### 2. Entradas de turistas internacionales por comunidad autónoma de destino (en miles)

	Total		Andalucía		Cataluña		Balears		Canarias		Comunidad valenciana		Madrid		Resto CCAA	
	Datos originales	Datos desestacionados	Datos originales	Datos desestacionados	Datos originales	Datos desestacionados	Datos originales	Datos desestacionados	Datos originales	Datos desestacionados	Datos originales	Datos desestacionados	Datos originales	Datos desestacionados	Datos originales	Datos desestacionados
<b>2010</b>	52.677,0		7.441,0		13.154,5		9.201,8		8.611,8		5.021,4		4.632,3		4.614,2	
<b>2011</b>	56.176,9		7.764,9		13.143,2		10.111,3		10.211,1		5.337,6		4.478,1		5.130,7	
<b>2012</b>	57.464,5		7.528,9		14.439,8		10.365,7		10.138,5		5.359,0		4.463,5		5.169,0	
<b>2013</b>	60.661,1		7.880,1		15.588,2		11.111,3		10.632,7		5.971,5		4.225,0		5.252,3	
<b>Porcentaje de variación 2013-2012</b>	5,6%		4,7%		8,0%		7,2%		4,9%		11,4%		-5,3%		1,6%	
<b>2011</b>																
3º Trimestre	20.809,2	14.068,5	2.771,6	1.878,0	5.001,4	3.346,6	5.243,1	2.300,3	2.408,2	2.574,5	2.055,0	1.312,4	1.288,9	1.254,7	2.040,9	1.401,9
4º Trimestre	10.935,0	14.129,7	1.415,7	1.867,1	2.466,9	3.432,7	1.047,0	2.168,7	2.823,5	2.546,3	996,5	1.296,9	1.200,0	1.156,7	985,6	1.661,3
<b>2012</b>																
1º Trimestre	9.201,0	14.248,4	1.092,2	1.792,6	2.164,4	3.549,1	494,3	2.071,1	2.863,4	2.559,5	757,9	1.250,0	958,6	1.148,6	870,2	1.877,6
2º Trimestre	15.877,1	14.041,2	2.261,1	1.850,0	4.161,6	3.619,4	3.363,1	2.201,5	2.116,4	2.499,7	1.452,5	1.307,4	1.281,4	1.166,9	1.241,0	1.396,3
3º Trimestre	21.606,0	14.417,6	2.817,6	1.849,5	5.555,4	3.657,9	5.451,9	2.291,5	2.393,7	2.546,1	2.156,9	1.351,9	1.121,7	1.126,1	2.108,8	1.594,6
4º Trimestre	10.780,4	14.105,3	1.358,0	1.822,9	2.558,3	3.670,7	1.056,5	2.287,8	2.765,1	2.510,5	991,7	1.307,8	1.101,8	1.076,5	949,0	1.429,0
<b>2013</b>																
1º Trimestre	9.410,1	14.238,8	1.120,3	1.811,9	2.329,8	3.740,5	548,0	2.308,7	2.823,7	2.480,1	816,5	1.305,4	930,2	1.082,4	841,6	1.509,8
2º Trimestre	16.733,5	15.036,2	2.308,9	1.906,8	4.356,1	3.859,7	3.715,2	2.376,6	2.185,7	2.623,9	1.706,0	1.634,0	1.201,9	1.079,1	1.259,6	1.556,2
3º Trimestre	22.675,2	15.167,0	2.981,3	1.957,1	5.979,8	3.988,3	5.727,7	2.361,5	2.504,1	2.679,9	2.324,1	1.465,2	1.003,4	1.035,4	2.154,8	1.679,7
4º Trimestre	11.842,2	15.678,4	1.469,5	1.986,8	2.922,6	4.153,2	1.120,5	2.373,8	3.119,1	2.851,5	1.124,9	1.468,3	1.089,4	1.080,5	996,3	1.764,3
<b>Porcentajes de variación interanual (por trimestres)</b>																
<b>2011</b>																
3º Trimestre	7,7%		2,4%		1,5%		10,9%		18,8%		7,6%		2,0%		16,5%	
4º Trimestre	6,1%		3,1%		2,8%		3,7%		15,7%		6,3%		-4,7%		11,3%	
<b>2012</b>																
1º Trimestre	2,8%		-11,0%		10,0%		-3,1%		3,2%		-7,0%		8,8%		12,4%	
2º Trimestre	2,5%		-3,8%		12,3%		1,6%		-4,0%		-1,3%		15,7%		-6,7%	
3º Trimestre	3,8%		1,7%		11,1%		4,0%		-0,6%		5,0%		-13,0%		3,3%	
4º Trimestre	-1,4%		-4,1%		3,7%		0,9%		-2,1%		-0,5%		-8,2%		-3,7%	
<b>2013</b>																
1º Trimestre	2,3%		2,6%		7,6%		10,9%		-1,4%		7,7%		-3,0%		-3,3%	
2º Trimestre	5,4%		2,1%		4,7%		10,5%		3,3%		17,5%		-6,2%		1,5%	
3º Trimestre	4,9%		5,8%		7,6%		5,1%		4,6%		7,8%		-10,5%		2,2%	
4º Trimestre	9,9%		8,2%		14,2%		6,1%		12,8%		13,4%		-1,1%		5,0%	

Fuente: ITE - FRONTUR

**ENCUESTA DE GASTO TURÍSTICO (EGATUR)**
**3. Pernoctaciones de turistas internacionales por país de residencia (en miles)**

	Total		Reino Unido		Francia		Alemania		Países Nórdicos		Italia		Resto países	
	Datos originales	Datos desestacionados	Datos originales	Datos desestacionados	Datos originales	Datos desestacionados	Datos originales	Datos desestacionados	Datos originales	Datos desestacionados	Datos originales	Datos desestacionados	Datos originales	Datos desestacionados
<b>2010</b>	501.684,0		115.811,6		64.239,3		92.063,4		36.025,7		29.665,0		163.879,1	
<b>2011</b>	516.476,5		122.376,3		62.678,9		92.149,8		38.406,3		29.696,0		171.169,2	
<b>2012</b>	511.424,1		119.713,6		64.749,0		92.095,9		40.590,7		25.595,9		168.679,1	
<b>2013</b>	542.441,6		125.572,8		70.944,0		95.698,3		46.579,6		23.829,1		179.817,7	
<b>Porcentaje de variación 2013-2012</b>	6,1%		4,9%		9,6%		3,9%		14,8%		-6,9%		6,6%	
<b>2011</b>														
3º Trimestre	196.685,8	126.586,9	48.559,5	30.106,9	27.920,3	15.310,1	32.380,0	23.136,3	9.589,9	8.973,4	11.895,5	7.173,1	66.340,6	41.887,1
4º Trimestre	96.465,7	126.303,2	21.421,1	29.771,2	10.795,3	15.967,8	18.407,1	22.685,4	9.294,3	9.425,1	4.966,0	6.606,7	31.581,8	41.847,1
<b>2012</b>														
1º Trimestre	83.656,2	128.065,7	17.233,0	29.360,9	8.583,9	16.088,1	16.371,1	23.068,7	10.005,6	9.690,4	4.258,6	6.992,4	27.204,0	42.865,3
2º Trimestre	129.611,5	123.508,8	32.740,5	29.026,8	13.864,1	15.541,0	24.400,3	22.302,5	9.275,4	10.145,9	5.935,9	6.477,3	43.395,3	40.015,4
3º Trimestre	203.181,0	129.132,5	48.779,3	29.780,1	30.957,0	17.195,5	33.452,2	23.355,2	10.924,0	10.301,5	11.027,1	6.479,2	68.041,4	42.021,1
4º Trimestre	94.975,3	125.295,7	20.960,8	28.830,7	11.344,0	17.071,0	17.872,2	22.139,2	10.385,7	10.612,3	4.374,2	5.934,0	30.038,4	40.708,5
<b>2013</b>														
1º Trimestre	84.754,8	126.335,3	16.900,7	28.726,9	9.458,5	16.920,0	15.924,5	21.765,8	11.126,6	10.813,2	3.433,9	5.770,7	27.910,6	42.338,8
2º Trimestre	137.214,7	133.821,4	34.576,6	30.926,0	15.314,3	17.929,8	24.142,2	22.871,7	10.635,5	11.548,1	5.570,7	6.037,1	46.975,4	44.508,6
3º Trimestre	215.243,4	136.019,2	50.962,4	31.020,8	33.393,0	18.180,3	35.159,2	24.568,9	13.033,2	11.938,8	10.421,2	6.169,8	72.274,3	44.140,7
4º Trimestre	105.228,6	139.170,2	23.133,1	31.718,9	12.778,3	19.137,9	20.472,3	25.491,0	11.784,4	12.064,0	4.403,2	6.024,4	32.657,4	44.733,9
<b>Porcentajes de variación interanual (por trimestres)</b>														
<b>2011</b>														
3º Trimestre	4,0%		8,2%		-5,6%		3,4%		-3,3%		-1,7%		8,0%	
4º Trimestre	-3,8%		7,9%		-1,9%		-1,4%		-1,7%		-17,2%		-10,6%	
<b>2012</b>														
1º Trimestre	-6,2%		-3,3%		-10,0%		-3,0%		0,0%		-27,9%		-6,2%	
2º Trimestre	-3,4%		-5,3%		-3,9%		-0,3%		-2,6%		-14,3%		-1,9%	
3º Trimestre	3,3%		0,5%		10,9%		3,3%		13,9%		-7,3%		2,6%	
4º Trimestre	-1,5%		-2,1%		5,1%		-2,9%		11,7%		-11,9%		-4,9%	
<b>2013</b>														
1º Trimestre	1,3%		-1,9%		10,2%		-2,7%		11,2%		-19,4%		2,6%	
2º Trimestre	5,9%		5,6%		10,5%		-1,1%		14,7%		-6,2%		8,2%	
3º Trimestre	5,9%		4,5%		7,9%		5,1%		19,3%		-5,5%		6,2%	
4º Trimestre	10,8%		10,4%		12,6%		14,5%		13,5%		0,7%		8,7%	

Fuente: ITE - EGATUR

**4. Pernoctaciones de turistas internacionales por comunidad autónoma de destino (en miles)**

	Total		Andalucía		Cataluña		Balears		Canarias		Comunidad valenciana		Madrid		Resto CCAA	
	Datos originales	Datos desestacionados	Datos originales	Datos desestacionados	Datos originales	Datos desestacionados	Datos originales	Datos desestacionados	Datos originales	Datos desestacionados	Datos originales	Datos desestacionados	Datos originales	Datos desestacionados	Datos originales	Datos desestacionados
<b>2010</b>	501.684,0		87.817,7		106.558,4		80.186,1		90.281,3		62.768,5		33.767,4		40.304,6	
<b>2011</b>	516.476,5		88.990,8		100.802,3		87.608,1		101.265,1		63.102,6		33.000,2		41.707,4	
<b>2012</b>	511.424,1		83.711,2		104.101,5		89.649,3		96.574,3		63.096,3		32.242,7		42.048,8	
<b>2013</b>	542.441,6		87.057,6		116.394,6		93.469,1		103.114,6		68.401,0		30.676,0		43.328,7	
<b>Porcentaje de variación 2013-2012</b>	6,1%		4,0%		11,8%		4,3%		6,8%		8,4%		-4,9%		3,0%	
<b>2011</b>																
3º Trimestre	196.685,8	126.586,9	31.283,2	21.380,9	43.310,6	24.782,1	47.541,5	20.667,2	23.173,6	24.835,8	24.629,9	14.984,1	10.533,9	9.308,0	16.213,1	10.628,7
4º Trimestre	96.465,7	126.303,2	15.318,9	20.322,7	16.159,9	24.139,3	9.676,9	20.278,3	26.702,5	24.860,3	11.485,6	15.412,6	8.947,0	8.831,4	8.174,8	12.458,7
<b>2012</b>																
1º Trimestre	83.656,2	128.065,7	13.191,4	20.037,3	14.077,9	25.836,3	4.911,4	20.556,5	28.353,2	24.476,8	8.887,4	14.640,1	6.932,5	8.812,6	7.302,4	13.706,2
2º Trimestre	129.611,5	123.508,8	23.434,3	20.920,6	26.770,5	25.573,6	26.150,4	19.703,9	18.999,2	23.806,1	15.995,4	14.731,9	8.592,4	8.217,9	9.669,4	10.554,8
3º Trimestre	203.181,0	129.132,5	31.434,3	21.013,3	45.391,3	25.724,4	49.353,0	20.528,1	23.512,8	25.019,9	27.532,3	16.205,7	8.516,5	7.637,2	17.440,7	13.003,9
4º Trimestre	94.975,3	125.295,7	15.651,2	21.077,6	17.861,9	27.004,0	9.234,5	19.442,4	25.709,1	24.014,5	10.681,1	15.061,4	8.201,3	8.047,8	7.636,3	10.648,1
<b>2013</b>																
1º Trimestre	84.754,8	126.335,3	14.035,2	21.092,0	14.482,8	26.382,8	4.840,4	19.887,6	28.220,6	23.983,5	9.668,3	15.361,6	6.657,2	8.327,8	6.850,3	11.299,9
2º Trimestre	137.214,7	133.821,4	23.168,1	21.265,8	29.635,3	28.427,4	28.259,9	21.035,5	20.249,1	25.735,9	17.875,1	16.781,7	8.083,2	7.774,5	9.944,0	12.800,4
3º Trimestre	215.243,4	136.019,2	33.883,4	22.162,9	51.929,3	29.863,8	50.695,1	20.687,6	24.189,0	26.022,7	29.148,4	17.244,3	7.647,9	6.975,5	17.750,2	13.062,5
4º Trimestre	105.228,6	139.170,2	15.970,9	21.344,7	20.347,2	29.794,7	9.673,7	20.496,7	30.455,9	28.473,4	11.709,2	16.638,6	8.287,7	8.056,1	8.784,1	14.365,8
<b>Porcentajes de variación interanual (por trimestres)</b>																
<b>2011</b>																
3º Trimestre	4,0%		-0,1%		-4,6%		12,9%		10,4%		1,8%		10,7%		3,8%	
4º Trimestre	-3,8%		-6,1%		-13,7%		3,8%		8,8%		-4,2%		-11,9%		-11,5%	
<b>2012</b>																
1º Trimestre	-6,2%		-21,2%		-5,9%		6,6%		-3,6%		-17,1%		16,6%		7,7%	
2º Trimestre	-3,4%		-8,6%		1,5%		1,4%		-13,6%		-1,7%		13,4%		-8,3%	
3º Trimestre	3,3%		0,5%		4,8%		3,8%		1,5%		11,8%		-19,2%		7,6%	
4º Trimestre	-1,5%		2,2%		10,5%		-4,6%		-3,7%		-7,0%		-8,3%		-6,6%	
<b>2013</b>																
1º Trimestre	1,3%		6,4%		2,9%		-1,4%		-0,5%		8,8%		-4,0%		-6,2%	
2º Trimestre	5,9%		-1,1%		10,7%		8,1%		6,6%		11,8%		-5,9%		2,8%	
3º Trimestre	5,9%		7,8%		14,4%		2,7%		2,9%		5,9%		-10,2%		1,8%	
4º Trimestre	10,8%		2,0%		13,9%		4,8%		18,5%		9,6%		1,1%		15,0%	

Fuente: ITE - EGATUR

**ENCUESTA DE GASTO TURÍSTICO (EGATUR)****5. Gasto total de turistas internacionales por país de residencia  
(en millones de euros)**

	Total		Reino Unido		Francia		Alemania		Países Nórdicos		Italia		Resto países	
	Datos originales	Datos desestaciona- lizados	Datos originales	Datos desestaciona- lizados	Datos originales	Datos desestaciona- lizados	Datos originales	Datos desestaciona- lizados	Datos originales	Datos desestaciona- lizados	Datos originales	Datos desestaciona- lizados	Datos originales	Datos desestaciona- lizados
<b>2010</b>	48.925,6		10.229,3		4.906,3		8.523,3		4.084,1		2.900,2		18.282,4	
<b>2011</b>	52.001,9		10.414,9		5.198,9		8.626,0		4.482,0		2.979,5		20.300,7	
<b>2012</b>	53.930,5		11.152,9		5.026,3		9.011,5		4.795,6		2.633,3		21.311,0	
<b>2013</b>	59.082,3		12.021,1		5.926,0		9.722,1		5.724,9		2.426,2		23.262,0	
<b>Porcentaje de variación 2013-2012</b>	9,6%		7,8%		17,9%		7,9%		19,4%		-7,9%		9,2%	
<b>2011</b>														
3º Trimestre	19.531,9	12.844,4	4.207,7	2.513,1	2.252,4	1.294,7	3.130,2	2.196,7	1.043,7	1.013,3	1.297,6	739,0	7.600,3	5.087,6
4º Trimestre	10.159,6	12.923,4	1.834,5	2.532,0	886,9	1.269,8	1.739,3	2.103,2	1.140,2	1.100,7	481,7	689,5	4.076,9	5.228,2
<b>2012</b>														
1º Trimestre	8.582,7	13.059,4	1.474,5	2.687,6	721,6	1.242,5	1.504,9	2.199,4	1.153,8	1.132,5	441,0	710,3	3.286,9	5.087,2
2º Trimestre	14.156,3	12.838,4	3.003,4	2.696,9	1.187,0	1.222,5	2.398,1	2.199,6	1.099,5	1.194,3	627,4	654,3	5.841,0	4.870,8
3º Trimestre	20.879,6	13.512,4	4.762,2	2.807,3	2.147,3	1.257,0	3.301,8	2.281,8	1.288,0	1.222,1	1.167,2	651,8	8.213,0	5.292,3
4º Trimestre	10.311,9	13.313,4	1.912,7	2.647,0	970,3	1.442,0	1.806,7	2.182,6	1.254,4	1.235,0	397,7	572,0	3.970,1	5.234,8
<b>2013</b>														
1º Trimestre	9.306,2	13.756,8	1.526,4	2.724,4	960,3	1.570,9	1.561,4	2.213,0	1.374,4	1.313,4	335,0	551,6	3.548,7	5.383,6
2º Trimestre	15.109,5	14.137,8	3.204,4	2.908,2	1.313,2	1.415,8	2.453,2	2.334,6	1.238,5	1.371,7	558,5	584,1	6.341,8	5.523,4
3º Trimestre	22.660,0	14.682,9	5.016,8	2.946,8	2.540,7	1.480,5	3.464,9	2.423,8	1.653,4	1.539,4	1.103,3	618,5	8.880,8	5.673,9
4º Trimestre	12.006,6	15.414,4	2.273,6	3.127,3	1.111,7	1.571,4	2.242,6	2.683,3	1.458,6	1.450,8	429,5	620,3	4.490,7	5.961,4
<b>Porcentajes de variación interanual (por trimestres)</b>														
<b>2011</b>														
3º Trimestre	6,9%		-1,1%		7,3%		6,4%		-6,8%		8,6%		14,2%	
4º Trimestre	2,6%		5,8%		3,8%		1,0%		4,5%		-14,0%		3,6%	
<b>2012</b>														
1º Trimestre	2,3%		4,8%		-4,8%		2,7%		1,4%		-11,5%		5,4%	
2º Trimestre	1,7%		1,3%		-8,8%		4,7%		-5,2%		-10,6%		6,1%	
3º Trimestre	6,9%		13,2%		-4,7%		5,5%		23,4%		-10,1%		8,1%	
4º Trimestre	1,5%		4,3%		9,4%		3,9%		10,0%		-17,4%		-2,6%	
<b>2013</b>														
1º Trimestre	8,4%		3,5%		33,1%		3,8%		19,1%		-24,0%		8,0%	
2º Trimestre	6,7%		6,7%		10,6%		2,3%		12,6%		-11,0%		8,6%	
3º Trimestre	8,5%		5,3%		18,3%		4,9%		28,4%		-5,5%		8,1%	
4º Trimestre	16,4%		18,9%		14,6%		24,1%		16,3%		8,0%		13,1%	

Fuente: ITE - EGATUR

**6. Gasto total de turistas internacionales por comunidad autónoma de destino  
(en millones de euros)**

	Total		Andalucía		Cataluña		Balears		Canarias		Comunidad valenciana		Madrid		Resto CCAA	
	Datos originales	Datos desestaciona- lizados	Datos originales	Datos desestaciona- lizados	Datos originales	Datos desestaciona- lizados	Datos originales	Datos desestaciona- lizados	Datos originales	Datos desestaciona- lizados	Datos originales	Datos desestaciona- lizados	Datos originales	Datos desestaciona- lizados	Datos originales	Datos desestaciona- lizados
<b>2010</b>	48.925,6		7.832,9		10.453,9		8.771,3		8.970,0		4.207,1		5.068,7		3.621,7	
<b>2011</b>	52.001,9		7.896,1		10.963,9		9.500,7		10.119,0		4.371,7		5.187,7		3.962,9	
<b>2012</b>	53.930,5		7.744,8		12.363,6		9.858,6		10.471,4		4.604,7		4.893,0		3.994,4	
<b>2013</b>	59.082,3		8.389,8		14.022,2		10.683,0		11.683,9		5.203,3		4.980,6		4.119,6	
<b>Porcentaje de variación 2013-2012</b>	9,6%		8,3%		13,4%		8,4%		11,6%		13,0%		1,8%		3,1%	
<b>2011</b>																
3º Trimestre	19.531,9	12.844,4	2.712,4	1.845,7	4.425,2	2.725,8	5.327,8	2.238,6	2.336,2	2.458,9	1.634,6	1.023,9	1.595,3	1.450,2	1.500,3	1.101,1
4º Trimestre	10.159,6	12.923,4	1.391,9	1.856,8	1.947,8	2.740,3	932,7	2.243,7	2.836,4	2.507,0	810,9	1.066,3	1.403,5	1.341,3	836,4	1.168,0
<b>2012</b>																
1º Trimestre	8.582,7	13.059,4	1.131,3	1.830,0	1.737,6	2.928,7	466,1	2.236,8	2.957,4	2.634,2	643,1	1.053,7	922,8	1.233,9	724,5	1.142,1
2º Trimestre	14.156,3	12.838,4	2.270,3	1.935,7	3.418,4	2.993,1	2.805,8	2.153,6	1.990,9	2.545,5	1.226,3	1.093,9	1.487,2	1.319,9	957,4	796,7
3º Trimestre	20.879,6	13.512,4	2.897,6	1.942,1	5.004,8	3.057,7	5.633,2	2.265,5	2.576,3	2.686,8	1.907,3	1.174,4	1.308,4	1.213,3	1.552,1	1.172,6
4º Trimestre	10.311,9	13.313,4	1.445,6	1.951,4	2.202,8	3.157,2	953,6	2.136,3	2.946,8	2.611,1	828,0	1.134,2	1.174,7	1.150,2	760,4	1.173,0
<b>2013</b>																
1º Trimestre	9.306,2	13.756,8	1.250,3	1.973,9	1.985,0	3.257,8	476,1	2.218,4	3.163,3	2.722,9	763,2	1.223,6	956,3	1.245,0	712,0	1.115,2
2º Trimestre	15.109,5	14.137,8	2.290,8	2.018,3	3.744,6	3.349,7	3.142,3	2.381,1	2.165,4	2.800,5	1.362,0	1.262,1	1.452,9	1.273,7	951,6	1.052,3
3º Trimestre	22.660,0	14.682,9	3.235,2	2.148,4	5.695,7	3.528,1	5.967,4	2.334,3	2.767,8	2.911,4	2.117,5	1.293,1	1.282,0	1.206,7	1.594,3	1.260,9
4º Trimestre	12.006,6	15.414,4	1.613,6	2.151,2	2.597,0	3.615,8	1.097,2	2.314,8	3.587,4	3.196,6	960,5	1.293,8	1.289,4	1.273,4	861,6	1.568,9
<b>Porcentajes de variación interanual (por trimestres)</b>																
<b>2011</b>																
3º Trimestre	6,9%		-1,7%		7,8%		9,6%		11,5%		-3,3%		9,1%		15,8%	
4º Trimestre	2,6%		-3,7%		0,5%		3,6%		9,9%		3,0%		-3,8%		6,2%	
<b>2012</b>																
1º Trimestre	2,3%		-15,7%		17,0%		3,6%		1,9%		-6,1%		2,2%		16,6%	
2º Trimestre	1,7%		-7,3%		10,1%		0,6%		-2,7%		-1,2%		15,6%		-4,7%	
3º Trimestre	6,9%		6,8%		13,1%		5,7%		10,3%		16,7%		-18,0%		3,4%	
4º Trimestre	1,5%		3,9%		13,1%		2,2%		3,9%		2,1%		-16,3%		-9,1%	
<b>2013</b>																
1º Trimestre	8,4%		10,5%		14,2%		2,2%		7,0%		18,7%		3,6%		-1,7%	
2º Trimestre	6,7%		0,9%		9,5%		12,0%		8,8%		11,1%		-2,3%		-0,6%	
3º Trimestre	8,5%		11,7%		13,8%		5,9%		7,4%		11,0%		-2,0%		2,7%	
4º Trimestre	16,4%		11,6%		17,9%		15,1%		21,7%		16,0%		9,8%		13,3%	

Fuente: ITE - FRONTUR

## MOVIMIENTOS TURÍSTICOS DE LOS ESPAÑOLES (FAMILITUR)

7. Viajes y pernoctaciones  
(en miles)

	Viajes total		Viajes emisores		Viajes internos		Pernoctaciones total		Pernoctaciones v. emisores		Pernoctaciones v. internos	
	Datos originales	Datos desestacionalizados	Datos originales	Datos desestacionalizados	Datos originales	Datos desestacionalizados	Datos originales	Datos desestacionalizados	Datos originales	Datos desestacionalizados	Datos originales	Datos desestacionalizados
<b>2010</b>	157.856,5		12.379,1		145.477,4		750.337,2		113.922,6		636.414,5	
<b>2011</b>	160.754,4		13.346,7		147.407,6		767.961,7		118.482,4		649.479,3	
<b>2012</b>	158.739,3		12.185,2		146.554,2		751.480,8		109.144,1		642.336,8	
<b>2013</b>	155.796,1		11.304,5		144.491,6		767.382,2		107.523,3		659.858,9	
<b>Porcentaje de variación 2013-2012</b>	-1,9%		-7,2%		-1,4%		2,1%		-1,5%		2,7%	
<b>2011</b>												
3º Trimestre	51.921,7	39.416,5	4.983,0	3.284,0	46.938,7	36.364,9	366.366,0	192.829,4	53.346,8	29.077,2	313.019,2	163.795,8
4º Trimestre	33.282,4	38.968,7	2.660,7	3.203,5	30.621,7	35.716,5	124.556,2	199.985,4	19.634,8	29.653,0	104.921,4	168.316,4
<b>2012</b>												
1º Trimestre	32.286,8	40.976,9	2.371,6	3.071,0	29.915,2	38.018,8	117.698,8	198.352,2	18.620,0	28.659,7	99.078,8	170.693,7
2º Trimestre	43.315,8	40.032,1	2.986,0	3.051,2	40.329,8	36.855,7	153.824,0	193.419,3	23.420,9	30.005,5	130.403,1	162.312,2
3º Trimestre	51.956,4	39.464,1	4.618,6	3.004,9	47.337,7	36.600,5	372.320,4	193.323,8	51.787,7	27.935,1	320.532,6	161.515,1
4º Trimestre	31.180,3	36.851,2	2.208,9	2.701,9	28.971,4	34.295,2	107.637,7	178.949,3	15.315,4	25.883,4	92.322,3	151.324,1
<b>2013</b>												
1º Trimestre	30.270,7	35.752,5	2.178,2	2.646,7	28.092,6	33.058,0	116.600,7	180.358,9	18.731,4	26.267,5	97.869,3	154.697,3
2º Trimestre	38.857,1	38.666,5	2.433,9	2.784,4	36.423,2	35.842,0	128.277,6	184.211,0	17.174,6	26.165,7	111.103,0	162.220,5
3º Trimestre	52.102,9	39.558,1	4.185,9	2.742,1	47.917,0	36.849,5	392.899,0	205.633,6	52.991,3	27.692,9	339.907,7	167.235,9
4º Trimestre	34.565,3	40.047,7	2.506,5	3.042,0	32.058,9	37.876,0	129.604,9	211.631,6	18.626,0	29.426,6	110.978,9	172.029,1
<b>Porcentajes de variación interanual (por trimestres)</b>												
<b>2011</b>												
3º Trimestre	2,4%		3,4%		2,3%		0,2%		-2,6%		0,7%	
4º Trimestre	-1,6%		6,6%		-2,3%		-1,0%		-2,2%		-0,8%	
<b>2012</b>												
1º Trimestre	1,4%		-5,3%		1,9%		-1,1%		-17,9%		2,8%	
2º Trimestre	-0,9%		-6,6%		-0,4%		-2,7%		2,6%		-3,6%	
3º Trimestre	0,1%		-7,3%		0,9%		1,6%		-2,9%		2,4%	
4º Trimestre	-6,3%		-17,0%		-5,4%		-13,6%		-22,0%		-12,0%	
<b>2013</b>												
1º Trimestre	-6,2%		-8,2%		-6,1%		-0,9%		0,6%		-1,2%	
2º Trimestre	-10,3%		-18,5%		-9,7%		-16,6%		-26,7%		-14,8%	
3º Trimestre	0,3%		-9,4%		1,2%		5,5%		2,3%		6,0%	
4º Trimestre	10,9%		13,5%		10,7%		20,4%		21,6%		20,2%	

Fuente: ITE - FAMILITUR

8. Viajes según comunidad autónoma de destino principal  
(en miles)

	Andalucía		Cataluña		Comunidad Valenciana		Castilla y León		Resto de CCAA	
	Datos originales	Datos desestacionalizados	Datos originales	Datos desestacionalizados	Datos originales	Datos desestacionalizados	Datos originales	Datos desestacionalizados	Datos originales	Datos desestacionalizados
<b>2010</b>	25.777,0		20.531,1		15.548,9		17.205,0		66.415,5	
<b>2011</b>	26.819,6		22.251,8		15.569,7		15.756,6		67.009,9	
<b>2012</b>	26.621,3		22.266,1		16.870,9		14.700,3		66.095,6	
<b>2013</b>	26.265,5		20.258,4		17.107,7		15.588,3		65.271,7	
<b>Porcentaje de variación 2013-2012</b>	-1,3%		-9,0%		1,4%		6,0%		-1,2%	
<b>2011</b>										
3º Trimestre	8.988,9	6.495,0	6.999,5	5.605,3	5.861,2	3.864,5	4.932,0	4.012,3	20.157,0	16.387,9
4º Trimestre	5.388,2	6.498,2	4.353,7	5.388,9	2.616,1	3.494,4	3.369,9	3.640,1	14.893,7	16.694,9
<b>2012</b>										
1º Trimestre	5.228,5	6.816,4	4.702,3	5.762,9	2.659,8	3.844,5	2.923,6	3.592,8	14.400,9	18.002,2
2º Trimestre	7.108,6	6.587,9	6.875,6	5.736,2	4.750,5	4.181,6	3.866,2	3.651,8	17.728,9	16.698,1
3º Trimestre	9.520,2	6.822,5	6.533,4	5.293,9	6.476,0	4.291,5	4.715,1	3.874,6	20.093,0	16.317,9
4º Trimestre	4.764,0	5.902,3	4.154,8	5.228,9	2.984,6	4.096,9	3.195,3	3.461,1	13.872,8	15.605,9
<b>2013</b>										
1º Trimestre	5.180,5	6.010,9	3.685,2	4.261,8	3.063,6	4.024,8	2.970,3	3.223,6	13.193,0	15.536,8
2º Trimestre	6.110,8	6.227,1	5.515,9	4.884,9	4.412,5	4.138,8	3.697,5	3.893,4	16.686,5	16.697,8
3º Trimestre	9.466,5	6.736,2	6.799,2	5.473,1	6.253,1	4.156,4	5.161,8	4.223,5	20.236,3	16.260,2
4º Trimestre	5.507,7	6.877,2	4.258,1	5.342,6	3.378,4	4.474,8	3.758,7	4.053,0	15.155,9	17.128,4
<b>Porcentajes de variación interanual (por trimestres)</b>										
<b>2011</b>										
3º Trimestre	9,0%		13,2%		-0,2%		-1,6%		-1,0%	
4º Trimestre	-0,2%		5,7%		-10,0%		-7,3%		-1,2%	
<b>2012</b>										
1º Trimestre	1,1%		6,1%		3,4%		-8,1%		1,7%	
2º Trimestre	-2,2%		6,3%		5,1%		-9,5%		-2,2%	
3º Trimestre	5,9%		-6,7%		10,5%		-4,4%		-0,3%	
4º Trimestre	-11,6%		-4,6%		14,1%		-5,2%		-6,9%	
<b>2013</b>										
1º Trimestre	-0,9%		-21,6%		15,2%		1,6%		-8,4%	
2º Trimestre	-14,0%		-19,8%		-7,1%		-4,4%		-5,9%	
3º Trimestre	-0,6%		4,1%		-3,4%		9,5%		0,7%	
4º Trimestre	15,6%		2,5%		13,2%		17,6%		9,2%	

Fuente: ITE - FAMILITUR

## MOVIMIENTOS TURÍSTICOS DE LOS ESPAÑOLES (FAMILITUR)

## 9. Pernoctaciones en las comunidades autónomas del turismo de residentes (en miles)

	Andalucía		Cataluña		Comunidad Valenciana		Castilla y León		Resto de CCAA	
	Datos originales	Datos desestacionalizados	Datos originales	Datos desestacionalizados	Datos originales	Datos desestacionalizados	Datos originales	Datos desestacionalizados	Datos originales	Datos desestacionalizados
<b>2010</b>	118.661,7		74.953,9		84.209,4		71.539,7		287.049,9	
<b>2011</b>	126.867,4		83.823,7		85.351,4		64.971,2		288.465,7	
<b>2012</b>	126.011,6		84.316,0		90.507,5		62.661,6		278.840,1	
<b>2013</b>	127.510,5		79.941,6		97.604,7		69.606,6		285.195,4	
<b>Porcentaje de variación 2013-2012</b>	1,2%		-5,2%		7,8%		11,1%		2,3%	
<b>2011</b>										
3º Trimestre	65.286,4	31.677,9	40.532,8	20.622,8	49.654,0	20.856,1	30.980,7	16.396,7	126.565,3	74.242,3
4º Trimestre	18.290,2	31.582,1	12.770,7	20.781,6	9.954,4	21.093,2	10.759,3	15.826,8	53.146,9	79.032,6
<b>2012</b>										
1º Trimestre	18.450,4	31.727,8	13.066,0	22.967,2	9.406,7	22.472,6	9.524,5	16.424,4	48.631,2	77.101,7
2º Trimestre	25.497,0	31.634,9	18.935,5	21.823,5	16.398,9	22.185,6	11.472,3	15.033,2	58.099,4	71.634,9
3º Trimestre	66.103,2	30.584,4	40.152,2	20.241,2	54.099,3	23.735,9	30.580,8	15.324,6	129.597,1	71.628,9
4º Trimestre	15.961,1	28.814,6	12.162,2	20.170,0	10.602,6	22.916,3	11.084,0	15.729,9	42.512,4	63.693,3
<b>2013</b>										
1º Trimestre	19.784,8	30.063,8	11.022,2	17.759,4	10.701,2	22.116,5	9.912,6	14.873,3	46.448,5	69.884,3
2º Trimestre	20.310,8	30.262,0	15.250,9	19.611,0	14.774,0	23.053,1	10.352,5	16.348,9	50.414,8	72.945,6
3º Trimestre	68.024,0	31.887,7	41.661,5	21.643,3	59.478,4	26.881,2	34.370,5	17.419,5	136.373,2	69.404,3
4º Trimestre	19.390,9	32.825,6	12.007,0	19.747,5	12.651,2	27.663,0	14.971,0	22.796,3	51.958,9	68.996,7
<b>Porcentajes de variación interanual (por trimestres)</b>										
<b>2011</b>										
3º Trimestre	11,2%		13,5%		-1,3%		-6,7%		-4,1%	
4º Trimestre	2,1%		4,4%		-6,0%		-10,3%		-0,5%	
<b>2012</b>										
1º Trimestre	2,6%		4,1%		4,6%		-4,6%		-3,2%	
2º Trimestre	0,7%		5,3%		-2,1%		-13,4%		-3,8%	
3º Trimestre	1,3%		-0,9%		9,0%		-1,3%		2,4%	
4º Trimestre	-12,7%		-4,8%		6,5%		3,0%		-20,0%	
<b>2013</b>										
1º Trimestre	7,2%		-15,6%		13,8%		4,1%		-4,5%	
2º Trimestre	-20,3%		-19,5%		-9,9%		-9,8%		-13,2%	
3º Trimestre	2,9%		3,8%		9,9%		12,4%		5,2%	
4º Trimestre	21,5%		-1,3%		19,3%		35,1%		22,2%	

Fuente: ITE - FAMILITUR

## ENCUESTA DE OCUPACIÓN HOTELERA (EOH)

## 10. Viajeros y pernoctaciones en hoteles (en miles)

	Viajeros total		Viajeros residentes		Viajeros no residentes		Pernoctaciones total		Pernoctaciones residentes		Pernoctaciones no residentes	
	Datos originales	Datos desestacionalizados	Datos originales	Datos desestacionalizados	Datos originales	Datos desestacionalizados	Datos originales	Datos desestacionalizados	Datos originales	Datos desestacionalizados	Datos originales	Datos desestacionalizados
<b>2010</b>	81.888,9		46.233,3		35.655,5		267.163,5		113.236,3		153.927,2	
<b>2011</b>	85.367,0		45.824,9		39.542,1		286.761,3		111.524,3		175.236,9	
<b>2012</b>	82.962,5		43.025,8		39.936,7		280.659,5		102.101,2		178.558,3	
<b>2013</b>	83.826,4		42.484,5		41.257,6		285.827,1		100.439,4		185.134,0	
<b>Porcentaje de variación 2013-2012</b>	1,0%		-1,3%		3,3%		1,8%		-1,6%		3,7%	
<b>2011</b>												
3º Trimestre	29.576,3	21.451,1	15.132,8	11.566,5	14.443,5	9.926,4	111.775,0	71.556,4	42.594,6	28.006,0	69.180,4	43.746,1
4º Trimestre	17.170,2	20.907,9	9.693,9	11.124,6	7.476,3	9.800,5	52.484,0	71.077,3	20.886,0	27.090,1	31.598,0	43.965,1
<b>2012</b>												
1º Trimestre	14.568,8	21.101,8	8.634,4	11.303,9	5.934,4	9.848,5	44.157,2	70.969,5	18.801,6	27.269,7	25.355,6	43.805,4
2º Trimestre	23.416,6	20.651,2	11.652,9	10.836,1	11.763,7	9.782,0	76.318,0	69.564,9	26.859,5	25.736,4	49.458,5	43.767,3
3º Trimestre	28.612,0	20.635,9	13.812,3	10.527,9	14.799,7	10.068,2	110.022,1	70.002,1	38.061,3	24.953,9	71.960,8	45.099,6
4º Trimestre	16.365,2	20.157,4	8.926,2	10.380,2	7.439,0	9.819,2	50.162,3	68.289,3	18.378,9	24.130,8	31.783,4	44.335,3
<b>2013</b>												
1º Trimestre	14.245,6	19.880,3	8.240,7	10.195,8	6.004,9	9.840,6	43.846,3	67.923,6	17.988,8	24.090,4	25.857,5	44.272,1
2º Trimestre	23.120,7	20.742,0	10.901,9	10.473,8	12.218,8	10.206,3	76.212,3	70.629,2	24.679,1	24.782,9	51.533,1	45.753,1
3º Trimestre	29.224,4	21.118,7	14.086,4	10.754,6	15.138,1	10.285,0	112.268,8	71.711,5	38.331,5	25.243,8	73.937,3	46.309,5
4º Trimestre	17.235,6	21.274,9	9.255,5	10.791,1	7.895,9	10.424,7	53.499,7	72.897,9	19.439,9	25.585,6	33.806,1	47.085,1
<b>Porcentajes de variación interanual (por trimestres)</b>												
<b>2011</b>												
3º Trimestre	6,3%		1,5%		11,9%		7,8%		0,7%		12,7%	
4º Trimestre	-0,8%		-4,8%		4,9%		2,7%		-5,5%		8,9%	
<b>2012</b>												
1º Trimestre	-0,1%		-1,1%		1,3%		-0,8%		-2,1%		0,2%	
2º Trimestre	-2,6%		-5,0%		0,0%		-2,1%		-6,9%		0,6%	
3º Trimestre	-3,3%		-8,7%		2,5%		-1,6%		-10,6%		4,0%	
4º Trimestre	-4,7%		-7,9%		-0,5%		-4,4%		-12,0%		0,6%	
<b>2013</b>												
1º Trimestre	-2,2%		-4,6%		1,2%		-0,7%		-4,3%		2,0%	
2º Trimestre	-1,3%		-6,4%		3,9%		-0,1%		-8,1%		4,2%	
3º Trimestre	2,1%		2,0%		2,3%		2,0%		0,7%		2,7%	
4º Trimestre	5,3%		3,7%		6,1%		6,7%		5,8%		6,4%	

Nota: dato en color azul significa dato estimado

Fuente: Elaboración propia a partir de datos del INE - EOH



## INDICADOR DE ACTIVIDAD DEL SECTOR SERVICIOS (IAS)

## 11. Actividad en el sector servicios

	Índice general		Índice de servicios de turismo		Índice de servicios de alojamiento		Índice de servicios de comidas y bebidas		Índice de servicios de Agencias de viaje	
	Datos originales	Datos desestacionalizados	Datos originales	Datos desestacionalizados	Datos originales	Datos desestacionalizados	Datos originales	Datos desestacionalizados	Datos originales	Datos desestacionalizados
<b>2010</b>	100,0		100,0		100,0		100,0		100,0	
<b>2011</b>	98,6		100,4		107,5		97,8		99,6	
<b>2012</b>	92,8		94,4		102,6		91,7		92,8	
<b>2013</b>	91,0		93,8		105,9		90,3		90,0	
<b>Porcentaje de variación medio 2013-2012</b>	-1,9%		-0,6%		3,2%		-1,5%		-3,1%	
<b>2011</b>										
3º Trimestre	98,1	99,0	128,2	101,4	163,0	110,7	104,3	98,0	150,8	98,7
4º Trimestre	100,6	97,0	89,0	98,6	85,7	107,4	96,9	96,1	73,8	96,5
<b>2012</b>										
1º Trimestre	91,8	96,0	78,1	98,1	72,8	106,1	86,8	95,2	62,6	95,6
2º Trimestre	93,7	93,1	98,3	94,8	105,8	102,8	94,6	92,7	99,6	91,6
3º Trimestre	92,0	93,5	120,0	93,3	152,8	100,3	96,6	90,6	143,4	92,8
4º Trimestre	93,7	89,9	81,2	91,6	78,7	101,4	89,0	89,1	65,6	86,1
<b>2013</b>										
1º Trimestre	84,8	89,8	73,7	92,2	71,2	102,4	82,3	89,6	56,1	85,7
2º Trimestre	91,8	90,3	95,9	93,6	106,6	105,6	91,8	90,3	95,3	89,5
3º Trimestre	92,0	92,8	120,8	94,1	161,5	108,1	97,0	90,8	137,5	89,0
4º Trimestre	95,4	91,3	84,9	95,3	84,1	107,3	90,2	90,5	70,9	92,6
<b>Porcentajes de variación interanual (por trimestres)</b>										
<b>2011</b>										
3º Trimestre	0,0%		2,9%		8,8%		0,0%		1,8%	
4º Trimestre	-3,4%		-1,2%		6,3%		-2,9%		-3,6%	
<b>2012</b>										
1º Trimestre	-3,7%		-2,1%		1,9%		-3,0%		-3,4%	
2º Trimestre	-6,8%		-6,0%		-3,6%		-5,8%		-8,7%	
3º Trimestre	-6,3%		-6,4%		-6,2%		-7,4%		-4,9%	
4º Trimestre	-6,9%		-8,7%		-8,2%		-8,2%		-11,1%	
<b>2013</b>										
1º Trimestre	-7,6%		-5,6%		-2,3%		-5,2%		-10,4%	
2º Trimestre	-2,0%		-2,4%		0,7%		-3,0%		-4,3%	
3º Trimestre	0,0%		0,7%		5,7%		0,5%		-4,1%	
4º Trimestre	1,9%		4,4%		6,9%		1,4%		8,0%	

Nota: dato en color azul significa dato estimado

\*Los valores anuales corresponden al promedio del año; los semestrales al promedio del semestre y los trimestrales al promedio del trimestre

Fuente: Elaboración propia a partir de datos del INE-IASS

## MOVIMIENTOS EN AEROPUERTOS (AENA)

## 12. Número de pasajeros y vuelos según tipo de compañía aérea (en miles)

	Viajeros de CBC		Viajeros tradicionales		Total de vuelos		Vuelos internacionales	
	Datos originales	Datos desestacionalizados	Datos originales	Datos desestacionalizados	Datos originales	Datos desestacionalizados	Datos originales	Datos desestacionalizados
<b>2010</b>	28.785,4		28.733,1		860,3		429,1	
<b>2011</b>	32.687,9		30.811,8		884,2		464,5	
<b>2012</b>	33.411,8		29.711,6		797,5		448,4	
<b>2013</b>	34.953,1		29.478,9		740,1		448,8	
<b>Porcentaje de variación 2013-2012</b>	4,6%		-0,8%		-7,2%		0,1%	
<b>2011</b>								
3º Trimestre	11.451,1	8.068,4	10.029,1	7.736,7	258,5	219,9	145,5	114,9
4º Trimestre	6.462,1	8.096,6	6.649,2	7.727,2	198,0	215,3	100,4	114,1
<b>2012</b>								
1º Trimestre	5.345,9	8.133,7	5.896,7	7.639,9	172,6	208,7	86,4	112,5
2º Trimestre	9.658,4	8.080,5	7.935,9	7.430,3	214,6	202,0	123,8	111,5
3º Trimestre	11.985,7	8.201,7	9.652,1	7.403,9	240,0	196,8	143,7	109,9
4º Trimestre	6.421,8	8.159,7	6.226,9	7.280,6	170,3	189,9	94,4	107,3
<b>2013</b>								
1º Trimestre	5.327,6	8.201,2	5.613,4	7.197,0	147,8	186,4	80,2	105,2
2º Trimestre	10.151,2	8.496,6	7.753,8	7.378,7	199,0	185,1	123,9	113,6
3º Trimestre	12.459,9	8.617,6	9.642,1	7.435,2	225,6	184,1	146,0	112,4
4º Trimestre	7.014,4	8.868,1	6.469,6	7.574,9	167,8	185,0	98,8	111,5
<b>Porcentajes de variación interanual (por trimestres)</b>								
<b>2011</b>								
3º Trimestre	11,5%		7,3%		3,3%		7,4%	
4º Trimestre	7,3%		4,9%		-1,5%		3,4%	
<b>2012</b>								
1º Trimestre	-1,3%		-0,3%		-9,9%		-4,7%	
2º Trimestre	3,2%		-3,4%		-9,1%		-3,2%	
3º Trimestre	4,7%		-3,8%		-7,1%		-1,2%	
4º Trimestre	-0,6%		-6,4%		-14,0%		-6,0%	
<b>2013</b>								
1º Trimestre	-0,3%		-4,8%		-14,4%		-7,2%	
2º Trimestre	5,1%		-2,3%		-7,3%		0,1%	
3º Trimestre	4,0%		-0,1%		-6,0%		1,6%	
4º Trimestre	9,2%		3,9%		-1,5%		4,6%	

Fuente: Elaboración propia a partir de datos de AENA

## ÍNDICE DE PRECIOS (INE)

## 13. Índices de precios

	IPC		IPC turismo		IPH		RevPAR	
	Datos originales	Datos desestacionalizados	Datos originales	Datos desestacionalizados	Datos originales	Datos desestacionalizados	Datos originales	Datos desestacionalizados
<b>2010</b>	96,9		98,3		92,1		36,8	
<b>2011</b>	100,0		100,0		92,0		39,0	
<b>2012</b>	102,4		101,4		91,7		38,5	
<b>Valor medio 2013</b>	103,9		102,3		91,3		39,7	
<b>Porcentaje de variación medio 2013-2012</b>	1,4%		0,8%		-0,4%		3,0%	
<b>2011</b>								
3º Trimestre	99,9	100,1	101,9	100,2	94,3	92,1	52,4	39,0
4º Trimestre	101,2	100,8	100,1	100,6	92,5	92,1	33,2	38,6
<b>2012</b>								
1º Trimestre	100,6	101,2	99,9	100,9	89,0	92,0	31,6	38,4
2º Trimestre	102,3	101,8	101,2	101,2	92,1	91,9	37,5	38,3
3º Trimestre	102,6	102,8	103,3	101,5	94,6	91,5	52,4	38,4
4º Trimestre	104,3	103,9	101,3	101,9	90,9	91,3	32,6	38,1
<b>2013</b>								
1º Trimestre	103,2	103,9	100,9	102,1	88,4	91,2	31,7	38,2
2º Trimestre	104,1	103,5	102,0	101,9	90,5	91,1	37,7	39,0
3º Trimestre	103,9	104,0	104,3	102,4	95,6	91,3	54,5	39,8
4º Trimestre	104,5	104,1	101,8	102,5	90,6	91,1	34,8	40,7
<b>Porcentajes de variación interanual (por trimestres)</b>								
<b>2011</b>								
3º Trimestre	3,1%		1,9%		1,2%		7,6%	
4º Trimestre	2,8%		1,6%		-0,4%		1,3%	
<b>2012</b>								
1º Trimestre	2,0%		1,6%		-0,2%		-2,5%	
2º Trimestre	2,0%		1,6%		-0,1%		-0,9%	
3º Trimestre	2,8%		1,3%		0,3%		0,1%	
4º Trimestre	3,1%		1,2%		-1,7%		-2,0%	
<b>2013</b>								
1º Trimestre	2,6%		1,0%		-0,7%		0,6%	
2º Trimestre	1,7%		0,8%		-1,8%		0,4%	
3º Trimestre	1,2%		1,0%		1,1%		4,0%	
4º Trimestre	0,2%		0,5%		-0,4%		6,8%	

Nota: dato en color azul significa dato estimado

\*Los valores anuales corresponden al promedio del año; los semestrales al promedio del semestre y los trimestrales al promedio del trimestre

Fuente: Elaboración propia a partir de datos del INE - IPC; IPH; RevPAR

## BALANZA DE PAGOS (Banco de España)

## 14. Ingresos y pagos por turismo (en millones de euros)

	Ingresos		Pagos		Saldo	
	Datos originales	Datos desestacionalizados	Datos originales	Datos desestacionalizados	Datos originales	Datos desestacionalizados
<b>2010</b>	39.620,7		12.662,9		26.957,8	
<b>2011</b>	43.026,1		12.349,2		30.676,9	
<b>2012</b>	43.521,1		11.911,1		31.609,9	
<b>2013</b>	45.237,6		12.121,9		33.041,0	
<b>Porcentaje de variación 2013-2012</b>	3,9%		1,8%		4,5%	
<b>2011</b>						
3º Trimestre	15.867,8	10.778,6	3.932,0	3.084,7	11.935,8	7.692,7
4º Trimestre	8.916,8	10.838,4	3.243,3	3.114,0	5.673,5	7.752,9
<b>2012</b>						
1º Trimestre	7.643,0	10.835,3	2.472,9	3.007,9	5.170,2	7.808,1
2º Trimestre	10.717,9	10.827,7	2.640,1	3.051,3	8.077,8	7.794,5
3º Trimestre	16.340,7	10.925,7	3.749,4	2.963,7	12.591,3	7.993,0
4º Trimestre	8.819,5	10.915,5	3.048,8	2.904,8	5.770,7	7.982,6
<b>2013</b>						
1º Trimestre	7.794,2	11.058,9	2.384,0	2.878,0	5.410,2	8.095,8
2º Trimestre	11.052,9	11.219,4	2.550,8	2.991,8	8.502,1	8.217,0
3º Trimestre	16.943,3	11.375,1	3.941,5	3.046,3	13.001,8	8.326,8
4º Trimestre	9.447,2	11.514,3	3.245,6	3.074,3	6.126,9	8.387,1
<b>Porcentajes de variación interanual (por trimestres)</b>						
<b>2011</b>						
3º Trimestre	8,8%		-1,0%		12,5%	
4º Trimestre	5,7%		-1,0%		10,0%	
<b>2012</b>						
1º Trimestre	1,0%		-5,6%		4,5%	
2º Trimestre	0,4%		3,3%		-0,5%	
3º Trimestre	3,0%		-4,6%		5,5%	
4º Trimestre	-1,1%		-6,0%		1,7%	
<b>2013</b>						
1º Trimestre	2,0%		-3,6%		4,6%	
2º Trimestre	3,1%		-3,4%		5,3%	
3º Trimestre	3,7%		5,1%		3,3%	
4º Trimestre	7,1%		6,5%		6,2%	

Nota: dato en color azul significa dato estimado

Fuente: Elaboración propia a partir de datos del Banco de España

## EMPLEO EN EL SECTOR TURÍSTICO (EPA)

15. Ocupados  
(en miles)

	Total		Turismo		Hostelería		Transportes *		Otros	
	Datos originales	Datos desestacionalizados	Datos originales	Datos desestacionalizados	Datos originales	Datos desestacionalizados	Datos originales	Datos desestacionalizados	Datos originales	Datos desestacionalizados
<b>2010</b>	18.456,5		2.120,4		1.370,3		276,3		473,9	
<b>2011</b>	18.104,6		2.132,0		1.391,9		269,5		470,6	
<b>2012</b>	17.282,0		2.039,3		1.322,1		249,8		467,3	
<b>Valor medio 2013</b>	<b>16.707,0</b>		<b>2.047,9</b>		<b>1.311,8</b>		<b>251,5</b>		<b>478,2</b>	
<b>Porcentaje de variación medio 2013-2012</b>	<b>-3,3%</b>		<b>0,4%</b>		<b>-0,8%</b>		<b>0,7%</b>		<b>2,3%</b>	
<b>2011</b>										
3º Trimestre	18.156,3	18.018,1	2.234,9	2.126,6	1.485,0	1.391,4	261,0	261,0	488,8	467,3
4º Trimestre	17.807,5	17.811,5	2.049,0	2.094,7	1.331,5	1.383,1	268,3	268,3	449,1	460,7
<b>2012</b>										
1º Trimestre	17.433,2	17.599,8	1.958,3	2.058,9	1.254,1	1.342,4	251,0	251,0	453,2	467,7
2º Trimestre	17.417,3	17.382,6	2.100,7	2.066,5	1.384,5	1.347,3	252,0	252,0	464,2	464,5
3º Trimestre	17.320,3	17.174,3	2.155,6	2.037,6	1.429,7	1.322,9	246,0	246,0	479,9	457,7
4º Trimestre	16.957,1	16.964,9	1.942,4	2.003,4	1.220,2	1.278,6	250,1	250,1	472,1	485,6
<b>2013</b>										
1º Trimestre	16.634,7	16.812,7	1.921,6	2.011,6	1.204,9	1.287,3	249,9	249,9	466,8	480,4
2º Trimestre	16.783,8	16.745,9	2.062,1	2.033,0	1.335,1	1.301,0	249,7	249,7	477,3	477,7
3º Trimestre	16.823,2	16.668,2	2.182,1	2.073,8	1.429,1	1.330,5	253,9	253,9	499,1	477,6
4º Trimestre	16.586,1	16.591,6	2.025,7	2.073,7	1.278,2	1.328,8	252,4	252,4	469,7	483,1
<b>Porcentajes de variación interanual (por trimestres)</b>										
<b>2011</b>										
3º Trimestre	-2,1%		1,7%		3,7%		-4,3%		-0,7%	
4º Trimestre	-3,3%		-1,3%		0,6%		-8,2%		-2,4%	
<b>2012</b>										
1º Trimestre	-4,0%		-4,9%		-4,7%		-9,6%		-2,7%	
2º Trimestre	-4,8%		-3,9%		-3,6%		-7,0%		-3,0%	
3º Trimestre	-4,6%		-3,5%		-3,7%		-5,7%		-1,8%	
4º Trimestre	-4,8%		-5,2%		-8,4%		-6,8%		5,1%	
<b>2013</b>										
1º Trimestre	-4,6%		-1,9%		-3,9%		-0,5%		3,0%	
2º Trimestre	-3,6%		-1,8%		-3,6%		-0,9%		2,8%	
3º Trimestre	-2,9%		1,2%		0,0%		3,2%		4,0%	
4º Trimestre	-2,2%		4,3%		4,7%		0,9%		-0,5%	

Nota: dato en color azul significa dato estimado

Fuente: Elaboración propia a partir de datos del INE - EPA

## AFILIACIÓN A LA SEGURIDAD SOCIAL

16. Afiliación a la Seguridad Social  
(en miles)

	Total		Turismo		Turismo asalariados		Turismo autónomos	
	Datos originales	Datos desestacionalizados	Datos originales	Datos desestacionalizados	Datos originales	Datos desestacionalizados	Datos originales	Datos desestacionalizados
<b>2010</b>	17.581,9		1.932,2		1.472,6		459,6	
<b>2011</b>	17.326,3		1.948,4		1.488,7		459,7	
<b>2012</b>	16.738,6		1.934,5		1.475,7		458,8	
<b>Valor medio 2013</b>	<b>16.227,7</b>		<b>1.936,2</b>		<b>1.475,9</b>		<b>460,3</b>	
<b>Porcentaje de variación medio 2013-2012</b>	<b>-3,1%</b>		<b>0,1%</b>		<b>0,0%</b>		<b>0,3%</b>	
<b>2011</b>								
3º Trimestre	17.378,0	17.297,5	2.036,9	1.951,1	1.569,9	1.490,1	466,9	460,3
4º Trimestre	17.174,1	17.147,8	1.899,6	1.947,6	1.443,5	1.488,2	456,1	460,4
<b>2012</b>								
1º Trimestre	16.838,4	16.982,0	1.862,5	1.946,5	1.411,5	1.486,7	451,0	460,0
2º Trimestre	16.907,9	16.844,7	1.989,5	1.941,0	1.527,2	1.480,3	462,3	460,0
3º Trimestre	16.783,8	16.709,6	2.029,6	1.938,4	1.562,2	1.477,8	467,3	459,9
4º Trimestre	16.424,1	16.417,5	1.856,7	1.916,0	1.402,1	1.457,3	454,6	459,1
<b>2013</b>								
1º Trimestre	16.116,1	16.260,6	1.833,7	1.914,4	1.383,9	1.455,3	449,9	459,4
2º Trimestre	16.275,8	16.207,1	1.977,9	1.932,4	1.515,3	1.471,6	462,6	460,3
3º Trimestre	16.265,5	16.204,8	2.044,2	1.952,2	1.574,1	1.488,5	470,1	462,3
4º Trimestre	16.253,3	16.247,3	1.889,0	1.953,1	1.430,2	1.490,5	458,9	463,4
<b>Porcentajes de variación interanual (por trimestres)</b>								
<b>2011</b>								
3º Trimestre	-1,4%		1,8%		2,3%		0,1%	
4º Trimestre	-2,2%		0,3%		0,4%		-0,2%	
<b>2012</b>								
1º Trimestre	-2,7%		0,1%		0,3%		-0,4%	
2º Trimestre	-3,1%		-0,4%		-0,4%		-0,2%	
3º Trimestre	-3,4%		-0,4%		-0,5%		0,1%	
4º Trimestre	-4,4%		-2,3%		-2,9%		-0,3%	
<b>2013</b>								
1º Trimestre	-4,3%		-1,5%		-2,0%		-0,3%	
2º Trimestre	-3,7%		-0,6%		-0,8%		0,1%	
3º Trimestre	-3,1%		0,7%		0,8%		0,6%	
4º Trimestre	-1,0%		1,7%		2,0%		0,9%	

Fuente: Elaboración propia a partir de datos de la Secretaría de Estado de la Seguridad Social

**PARO REGISTRADO. Servicio Público de Empleo Estatal (SEPE)****17. Demandas pendientes de empleo  
(en miles)**

	Total		Hostelería	
	Datos originales	Datos desestacionalizados	Datos originales	Datos desestacionalizados
<b>2010</b>	4.060,8		349,0	
<b>2011</b>	4.257,2		366,5	
<b>2012</b>	4.720,4		424,4	
<b>Valor medio 2013</b>	4.845,3		462,2	
<b>Porcentaje de variación medio 2013-2012</b>	2,6%		8,9%	
<b>2011</b>				
3º Trimestre	4.145,8	4.279,1	341,6	370,8
4º Trimestre	4.401,3	4.404,1	399,3	382,4
<b>2012</b>				
1º Trimestre	4.687,6	4.541,2	423,9	397,7
2º Trimestre	4.691,2	4.682,6	401,4	414,8
3º Trimestre	4.639,5	4.780,5	397,8	433,8
4º Trimestre	4.863,3	4.856,1	474,3	449,8
<b>2013</b>				
1º Trimestre	5.018,7	4.874,6	487,7	459,1
2º Trimestre	4.881,3	4.878,3	450,5	464,3
3º Trimestre	4.707,3	4.845,7	423,2	463,9
4º Trimestre	4.773,9	4.757,3	487,3	460,9
<b>Porcentajes de variación interanual (por trimestres)</b>				
<b>2011</b>				
3º Trimestre	4,5%		4,6%	
4º Trimestre	7,4%		7,9%	
<b>2012</b>				
1º Trimestre	9,3%		14,2%	
2º Trimestre	11,9%		13,5%	
3º Trimestre	11,9%		16,5%	
4º Trimestre	10,5%		18,8%	
<b>2013</b>				
1º Trimestre	7,1%		15,1%	
2º Trimestre	4,1%		12,2%	
3º Trimestre	1,5%		6,4%	
4º Trimestre	-1,8%		2,8%	

Fuente: Elaboración propia a partir de datos del SEPE

**MERCADOS DE ORIGEN****18. Evolución de las principales macromagnitudes  
Tasa de crecimiento interanual (Porcentajes)**

	Reino Unido					Alemania					Francia					Italia				
	4º T 2012	1º T 2013	2º T 2013	3º T 2013	4º T 2013	4º T 2012	1º T 2013	2º T 2013	3º T 2013	4º T 2013	4º T 2012	1º T 2013	2º T 2013	3º T 2013	4º T 2013	4º T 2012	1º T 2013	2º T 2013	3º T 2013	4º T 2013
<b>PIB</b>	0,2	0,7	2,0	1,9	-	0,3	-0,3	0,5	0,6	-	-0,3	-0,4	0,5	0,2	-	-0,3	-2,5	-2,2	-1,8	-
<b>IPC</b>	2,7	2,8	2,7	2,7	2,1	2,0	1,8	1,5	1,7	1,3	1,7	1,2	0,9	1,1	0,8	2,7	2,1	1,3	1,1	0,7
<b>Tasa de paro</b>	7,7	7,8	7,7	7,5	-	5,4	5,4	5,3	5,3	-	10,6	10,8	10,8	10,9	-	11,4	11,9	12,1	12,3	-

	Países Nórdicos																			
	Dinamarca					Finlandia					Suecia					Noruega				
	4º T 2012	1º T 2013	2º T 2013	3º T 2013	4º T 2013	4º T 2012	1º T 2013	2º T 2013	3º T 2013	4º T 2013	4º T 2012	1º T 2013	2º T 2013	3º T 2013	4º T 2013	4º T 2012	1º T 2013	2º T 2013	3º T 2013	4º T 2013
<b>PIB</b>	-0,4	-0,7	0,5	0,5	-	-2,2	-2,8	-1,3	-1,0	-	1,8	1,6	0,6	0,3	-	1,8	-0,6	0,0	1,9	-
<b>IPC</b>	2,1	0,9	0,5	0,2	0,3	3,4	2,5	2,4	2,1	1,8	1,0	0,6	0,3	0,7	0,3	0,9	3,0	1,8	2,9	2,1
<b>Tasa de paro</b>	7,1	7,2	6,8	7,1	-	7,9	8,1	8,1	8,1	8,4	8,1	8,1	8,0	7,9	-	3,4	3,6	3,4	3,5	-

Nota: "-" el dato absoluto no se encuentra publicado

Fuente: Elaboración propia a partir de datos de Eurostat y Oficinas estadísticas nacionales

COYUNTURA DE MERCADOS COMPETIDORES

19. Llegadas de turistas no residentes (en miles)

	España	Francia	Italia	Portugal	Grecia	Croacia	Chipre	Túnez	Marruecos	Turquía	Egipto	EEUU	Méjico	Cuba	República Dominicana	China
<b>Porcentajes de variación</b>																
<b>AÑO 2012</b>																
<b>MES</b>																
Abril	-1,7	-0,4	3,1	3,4	-6,5	1,5	-5,1	49,9	-1,3	-2,1	30,8	2,1	-5,7	4,8	5,6	-1,6
Mayo	5,8	8,7	3,0	4,0	-12,2	21,5	3,5	39,5	2,6	-2,2	19,3	2,0	-6,4	7,2	6,2	-0,6
Junio	4,7	-1,4	-10,3	4,4	-6,4	0,5	9,7	23,4	1,0	2,7	16,1	6,3	2,6	8,2	10,3	-1,0
Julio	4,4	-1,0	-1,8	3,7	-4,1	0,4	3,4	13,5	-17,1	0,3	8,3	6,8	-5,7	3,0	4,8	-4,9
Agosto	5,0	-1,5	10,5	0,1	-2,5	2,5	7,9	44,1	42,2	5,4	14,4	5,9	-7,2	2,9	7,7	-1,3
Septiembre	5,1	3,8	-3,3	4,1	-2,5	11,6	10,2	5,4	1,7	5,5	7,7	7,8	0,2	4,3	7,9	-1,8
Octubre	-3,2	3,3	3,1	2,5	-8,3	8,7	0,8	0,1	10,0	1,0	8,0	4,0	0,2	4,9	1,1	-2,7
Noviembre	0,2	-	5,8	14,6	-7,2	6,5	-9,5	-26,7	-9,0	3,0	8,3	4,3	1,8	1,5	4,1	-1,8
Diciembre	-1,3	-	3,1	7,6	-4,2	3,8	-16,2	2,6	-	11,0	14,5	12,7	-3,4	1,7	0,1	-2,5
<b>AÑO 2013</b>																
<b>MES</b>																
Enero	-2,6	-1,4	1,9	3,9	3,8	-9,0	-11,2	-10,1	3,0	12,7	10,2	2,8	-0,1	-0,2	-1,5	2,8
Febrero	0,0	8,3	4,2	10,6	11,1	13,7	-23,6	-2,9	-3,0	22,9	12,1	5,6	0,0	-2,9	-5,3	-10,7
Marzo	7,9	12,3	1,7	15,5	0,5	20,2	-1,8	6,5	9,0	20,6	20,5	10,4	-3,3	1,3	4,5	2,8
Abril	3,1	-2,5	-2,3	-1,8	-10,9	-5,7	-14,3	-5,9	-3,0	12,7	5,2	-1,5	-2,6	-4,9	-2,7	-9,2
Mayo	7,4	13,7	2,0	11,2	24,4	16,2	-0,2	10,4	9,0	18,8	14,6	-	-2,6	-3,0	4,1	-5,8
Junio	5,3	9,1	5,1	9,6	16,1	5,1	-6,6	18,5	-5,0	7,9	16,4	-	4,0	-2,5	3,5	-4,3
Julio	2,9	-	2,8	5,1	-	1,2	-2,7	-37,9	0,0	-3,8	-24,5	-	-3,3	-1,5	3,6	-6,0
Agosto	7,1	-	0,2	9,2	-	10,0	-3,1	60,3	35,0	9,5	-45,6	-	14,7	3,8	6,5	-5,6
Septiembre	4,7	-	10,0	7,9	-	0,1	6,7	5,5	7,0	3,5	-69,7	-	9,5	-0,5	-3,6	-
Octubre	6,9	-	-1,4	9,9	-	11,3	4,4	13,2	5,0	-	-52,0	-	6,0	-0,9	5,5	-
Noviembre	9,3	-	-	-	-	7,9	-2,9	-3,7	-	-	-39,0	-	4,6	7,6	9,2	-
Diciembre	16,3	-	-	-	-	-	-	9,0	-	-	-	-	-	-	10,1	-

Fuente: Oficinas de estadística de los países competidores y OMT

Nota: "-" el dato absoluto no se encuentra publicado

COYUNTURA DE MERCADOS COMPETIDORES

20. Ingresos por turismo de no residentes (porcentajes)

	España	Francia	Italia	Portugal	Grecia	Croacia	Chipre	Túnez	Marruecos	Turquía	Egipto	EEUU	Méjico	Cuba	Rep. Dominicana	China
<b>Porcentajes de variación</b>																
<b>AÑO 2012</b>																
<b>MES *</b>																
Enero	3,3	-	-	-	-	-	-	-	-	-	-	-	-	-	-	-
Febrero	1,8	-5,2	2,3	10,2	-17,5	-	-6,5	-	-	0,8	-	-	4,8	-	-	5,1
Marzo	0,5	-	-1,8	-	-	19,2	-6,4	32,8	-0,7	-	23,6	11,4	-	8,7	-	5,9
Abril	-0,7	6,8	-	5,9	-12,2	-	-	-	1,0	-7,0	-	12,4	5,3	-	-	-
Mayo	-0,4	-	-	-	-	-	-	-	-	-	18,9	-	-	-	-	2,9
Junio	0,2	-	1,3	5,4	-10,0	10,3	41,3	35,8	-2,0	-	-	-	-	9,7	-	6,3
Julio	0,7	2,8	1,1	-	-	-	-	-	-	-0,8	13,4	8,9	6,3	-	-	1,1
Agosto	0,8	5,2	-	5,9	-3,4	-	8,5	-	-4,8	0,5	-	8,4	5,9	-	-	-
Septiembre	1,2	-	-	-	-	3,3	-	32,5	-	-	13,3	-	-	7,7	-	5,6
Octubre	0,9	-	3,4	-	-	-	11,0	-	-	-	-	-	-	-	-	-
Noviembre	0,7	3,8	-	5,7	-4,6	-	-	-	-2,1	-1,8	-	10,0	7,2	-	-	-
Diciembre	0,7	-	-	-	-	-	-	-	-	-	15,0	-	-	-	-	-0,5
<b>AÑO 2013</b>																
<b>MES *</b>																
Enero	-1,5	-	-2,6	-	-	-	-	-	-	-	-	-	-	-	-	-
Febrero	-0,4	-	-	4,4	2,9	-	-	-	-	-	23,7	-	-	-	-	-
Marzo	2,0	0,0	-	-	-	5,9	-	-	-0,7	38,5	-	5,7	7,7	0,1	-0,9	0,6
Abril	1,1	-	-1,8	5,2	-7,9	-	-	-	-	-	6,5	-	-	-	-	-
Mayo	2,3	-2,3	-	-	-	-	-	-	3,0	25,8	-	9,4	6,8	-	-	-5,5
Junio	2,6	-	-	-	-	4,9	-0,9	1,5	-	-	-4,4	-	0,0	-	3,3	-
Julio	2,7	-	2,2	7,8	15,5	-	-	-	-	-	-	10,8	-	-	-	-
Agosto	3,1	0,8	-	-	-	-	-	-	2,2	22,2	-	-	7,9	-	-	-5,8
Septiembre	3,1	-	-	-	-	-	-	-	-	-	-	-	-	-	-	-
Octubre	3,4	-	-	-	-	-	-	-	-	-	-	-	-	-	-	-
Noviembre	-	-	-	-	-	-	-	-	-	-	-	-	-	-	-	-
Diciembre	-	-	-	-	-	-	-	-	-	-	-	-	-	-	-	-

\* Variación del ingreso acumulado hasta el mes correspondiente

Fuente: Oficinas de estadística de los países competidores y OMT

Nota: "-" el dato no se encuentra publicado



El Real Decreto 425/2013, de 14 de junio, aprueba el Estatuto del Instituto de Turismo de España y crea dentro de dicho organismo la **Subdirección General de Conocimiento y Estudios Turísticos** (antes Instituto de Estudios Turísticos). Sus funciones principales son: Análisis de los mercados emisores de turistas, proyecciones y perspectivas sobre flujos turísticos, pernoctaciones e ingresos por turismo, análisis de los factores que inciden en la economía turística y la rentabilidad turística, recopilación y difusión del conocimiento turístico, coordinación de la información sobre el sector turístico generada en la SET y Turespaña.

El trabajo de investigación que lleva a cabo la Subdirección General de Conocimiento y Estudios Turísticos se centra en los aspectos económicos y socio-demográficos del turismo, para lo cual dispone de la información generada por las tres principales operaciones estadísticas que desarrolla: Movimientos turísticos de los españoles (Familitur), Movimientos turísticos en fronteras (Frontur) y Encuesta de gasto turístico (Egatur), todas ellas de periodicidad mensual. Además explota información estadística procedente de fuentes externas, como son la evolución de llegadas de pasajeros internacionales en compañías de bajo coste y el empleo en el sector turístico, información que difunde de manera periódica. Asimismo, difunde otra información estadística de interés procedente de otros organismos.

Estos contenidos, así como la documentación turística existente en el Centro de Documentación Turística de España (CDTE), se encuentra disponible en la página web: [www.iet.tourspain.es](http://www.iet.tourspain.es).

COYUNTUR  
Nº 16, IV trimestre 2013

Informe de  
**Boletín trimestral de coyuntura  
turística (COYUNTUR)**