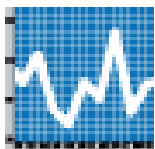


Instituto de Turismo de España



**COYUNTUR**

Boletín Trimestral de  
Coyuntura Turística



Nº 18, II trimestre 2014

## Boletín trimestral de coyuntura turística (COYUNTUR)



MINISTERIO  
DE INDUSTRIA, ENERGÍA  
Y TURISMO



INSTITUTO  
DE TURISMO  
DE ESPAÑA



SUBDIRECCIÓN GENERAL  
DE CONOCIMIENTO Y  
ESTUDIOS TURÍSTICOS

**EQUIPO DE TRABAJO:** Subdirección General de Conocimiento y Estudios Turísticos. Turespaña.



**MINISTERIO DE INDUSTRIA, ENERGIA Y TURISMO**  
**INSTITUTO DE TURISMO DE ESPAÑA**  
Subdirección General de Conocimiento y Estudios Turísticos

Catálogo general de publicaciones oficiales  
<http://www.060.es>

NIPO: 072-14-002-0

Realizado por: INSTITUTO DE TURISMO DE ESPAÑA (TURESPAÑA)

Esta publicación no puede ser reproducida, en ninguna forma y por ningún medio, sin permiso escrito del Instituto de Turismo de España.

# ÍNDICE

	<b>Página</b>
<b>1. Previsiones y rasgos tendenciales del turismo .....</b>	<b>5</b>
<b>2. Demanda .....</b>	<b>6</b>
2.1 Llegada de turistas no residentes.....	6
2.2. Llegada de turistas por mercados de origen .....	7
2.3. Llegada de turistas por comunidad autónoma de destino .....	9
2.4. Llegada de turistas no residentes. Organización del viaje .....	11
2.5. Demanda de servicios turísticos de los residentes .....	11
2.6. Demanda sectorial de servicios turísticos .....	12
<b>3. Oferta .....</b>	<b>13</b>
<b>4. Precios.....</b>	<b>14</b>
<b>5. Contribución económica del sector turístico .....</b>	<b>15</b>
5.1. Balanza de pagos.....	15
5.2. Empleo.....	15
<b>6. Previsiones para el tercer trimestre de 2014 .....</b>	<b>16</b>
<b>Tablas de resultados.....</b>	<b>18</b>



## 1. Previsiones y rasgos tendenciales del turismo<sup>1</sup>

En el **tercer trimestre** del año 2014, coincidente con los meses de verano, se prevé un crecimiento en la entrada de turistas internacionales, lo que supondrá que se superen los 22,7 millones de llegadas totales en este periodo. El gasto crecerá con más intensidad que las llegadas de no residentes. También se espera que continúe incrementándose el número de afiliados a la Seguridad Social vinculados al turismo, cuya mejoría se inició en el último semestre del año pasado.

El **segundo trimestre** del año 2014 continúa mostrando una tendencia positiva en las llegadas de flujos turísticos de los **principales mercados**, manteniéndose la senda de crecimiento en todos ellos. Es destacable el caso del mercado italiano, por consolidar e intensificar su recuperación. El crecimiento tendencial del gasto, por lo general, es mayor que el de los turistas y las pernoctaciones. Los gastos medios evolucionan, en la mayoría de los casos, con crecimientos relativamente estables.

El *mercado británico* muestra un perfil con notables crecimientos en sus pernoctaciones y gasto total, con cierta desaceleración en sus llegadas, y con un gasto medio diario que mantiene un suave crecimiento estable. El *mercado alemán* sigue mostrando un crecimiento tendencial relevante en todos sus indicadores turísticos, destaca el aumento del gasto total, ya que las pernoctaciones y las llegadas registran cierta ralentización. El gasto medio diario mantiene un crecimiento estable. El *mercado francés* sigue evidenciando un crecimiento notable en llegadas, pernoctaciones y gasto total, sin embargo el gasto medio diario se

resiente con modestas disminuciones. El *mercado italiano* parece consolidar su recuperación con progresivos aumentos, tanto en las llegadas como en el gasto y las pernoctaciones. Además el gasto medio diario tiende a expandirse. El *mercado nórdico* suaviza el intenso ritmo de crecimiento de dos dígitos que venía mostrando a principios de año para las principales variables.

Desde la perspectiva de las llegadas de turistas a las principales **comunidades autónomas**, Canarias y Cataluña son las que presentan una senda expansiva más favorable y con mayores aumentos. Les siguen Andalucía, C. de Madrid y C. Valenciana. Baleares, minora su ritmo de caída, iniciando su recuperación.

Además, todas las comunidades autónomas excepto Baleares continúan en abril y mayo con un buen ritmo de crecimiento del gasto total. Los gastos medios diarios realizados en Andalucía, C. de Madrid, C. Valenciana, Cataluña y Baleares muestran subidas modestas. Por el contrario, en Canarias el gasto medio diario presenta cierta minoración.

Las **pernoctaciones hoteleras** de los no residentes continúan con una tendencia creciente, aunque con aumentos algo inferiores a los observados en los primeros meses del año.

Los ingresos por turismo de la **Balanza de pagos** mantienen una subida dinámica desde el cuarto trimestre del año anterior.

El **turismo de los residentes** mantiene la mejoría iniciada el pasado agosto. Esta se apoya principalmente en el aumento del número de viajes realizados en el interior de España, que se dirigen a alojamiento hotelero, y en el aumento de los viajes al extranjero. Además, el gasto turístico de los residentes, tanto en viajes internos como al exterior, ha aumentado. Asimismo, las pernoctaciones hoteleras de los residentes continúan con los incrementos que comenzaron el pasado mes de agosto.

<sup>1</sup> El Informe Coyuntur analiza la tendencia- ciclo de los principales indicadores del sector turístico, aplicando técnicas estadísticas similares a las utilizadas por el Banco de España y otros centros de estudio estadístico (programa Tramo-Seats). Esta metodología permite obtener predicciones.

## 2. Demanda

En el segundo trimestre de 2014 la demanda de servicios turísticos sigue mostrando una tendencia creciente. Los indicadores de la demanda exterior registraron significativas subidas aunque algo inferiores a las de meses precedentes. Por su parte, los indicadores de la demanda de los residentes mantienen la mejoría iniciada en el segundo semestre del año anterior, encadenando varios meses con suaves cifras positivas.

### 2.1 Llegada de turistas no residentes

En el segundo trimestre, las llegadas, pernoctaciones hoteleras y gasto total de los turistas internacionales muestran una tendencia creciente, con una intensidad menor a la observada en los dos trimestres precedentes.

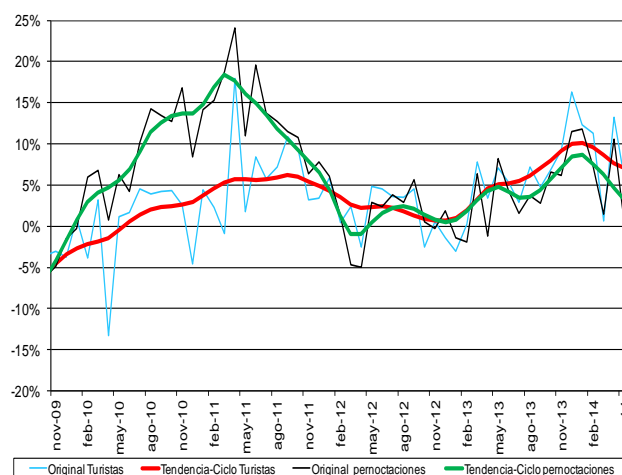
Por su parte entre nuestros países competidores de la cuenca mediterránea, destaca la buena marcha de Marruecos desde comienzos del año. Túnez que presentaba tasas notables de crecimiento en enero y febrero, parece abandonarlas en los siguientes meses. Egipto continúa en una pronunciada espiral negativa. También destaca la buena evolución de Portugal, Grecia y Croacia. Turquía registra suaves crecimientos, lejanos a las notables subidas que experimentaba hace un año.

La **llegada de turistas** continúa creciendo a buen ritmo en abril y mayo, aunque con tasas inferiores a las apreciadas en los últimos meses de 2013 y comienzos de 2014. No obstante, la senda expansiva registra en mayo, último mes disponible, un crecimiento tendencial del 7,1%, siendo dos puntos porcentuales superior a la cifra alcanzada en mayo de 2013.

Por su parte, las **pernoctaciones** que realizan los turistas internacionales en **alojamientos hoteleros** presentan una senda expansiva similar al de las llegadas, aunque con incrementos inferiores. El matiz diferencial respecto a las llegadas es que en mayo de 2014 el aumento tendencial fue del 3,2%, siendo el de hace un año ligeramente superior con un 4,8%.

Las pernoctaciones en alojamiento extra-hotelerero también apuntan hacia una tendencia creciente pero con menor intensidad que en meses anteriores. En abril y mayo ha destacado la senda evolutiva de las pernoctaciones de vivienda en propiedad.

### Variación interanual de la entrada de turistas y pernoctaciones hoteleras de los no residentes (%)

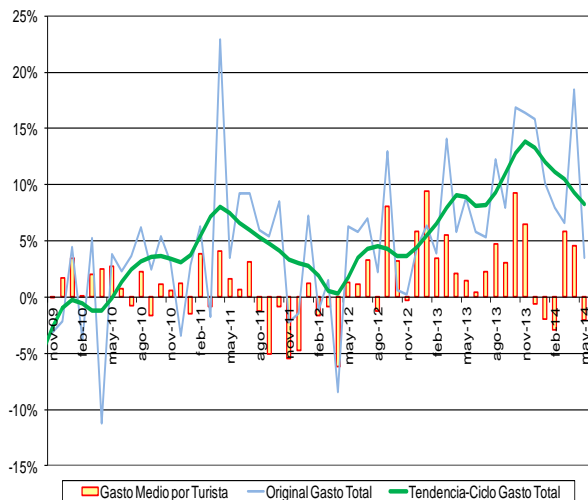


Fuente: Elaboración propia a partir de Turespaña-Frontur, INE- EOH

Por su parte, el **gasto total** realizado por los turistas, contemplando todos sus componentes (transporte, alojamiento, compras de otros bienes y servicios...), desacelera el ritmo de crecimiento de los primeros meses del 2014, cercano al 11%, y en abril y mayo se instala en tasas similares a las de hace un año con un crecimiento tendencial medio en torno a un 8,8%.

Los gastos medios, por persona y por día experimentaron en abril y mayo una tendencia positiva pero a ritmo desacelerado respecto a los meses precedentes. Con respecto al año pasado las dinámicas son dispares, ya que el gasto medio por persona registra un aumento en ciclo-tendencia en mayo de 2014 de 3,3%, superior al del mismo mes de 2013 (2,3%). Por su parte la tendencia del gasto medio se desacelera y registra una variación del 2% en mayo de 2014, frente al 3% de mayo y junio del año anterior.

### Variación interanual del gasto total y del gasto medio por persona de los turistas no residentes (%)



Fuente: Elaboración propia a partir de Turespaña-Egatur

## 2.2. Llegada de turistas por mercados de origen

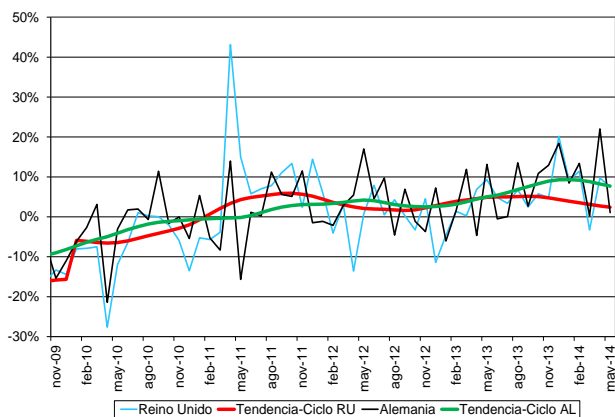
El segundo trimestre del año 2014 continúa mostrando una tendencia positiva en las llegadas de flujos turísticos provenientes de los principales mercados, dentro de la cual se mantiene una senda de crecimiento en todos ellos. El mercado italiano se intensifica, mientras que el resto frena en cierta medida su aceleración. El crecimiento tendencial del gasto, por lo general, es mayor que el de los turistas y las pernoctaciones. Consecuentemente con este hecho, los gastos medios evolucionan, en la mayoría de los casos, con crecimientos relativamente estables.

Los turistas residentes en **Reino Unido** que visitan España, encaminan su crecimiento tendencial con ligeras desaceleraciones, más acusadas en el caso del número de turistas que en las pernoctaciones o el gasto. El comienzo del segundo trimestre marca una corrección en el crecimiento tendencial del número de turistas, que se sitúa en marzo en un perfil claramente positivo, por encima del 3%, para finalizar en mayo con cierta estabilidad en torno al 2,4%. En el caso de las pernoctaciones la evolución es todavía más positiva. En el caso de las pernoctaciones, desde comienzo de año no parece observarse desaceleración, con valores por lo general por encima del 10%,

siendo la serie más inestable de este mercado. El mes de mayo parece estabilizarse en torno al 15%. La evolución tendencial de gasto por el contrario parece la más estable. Desde que a comienzos de otoño de 2013 alcanzara los dos dígitos de crecimiento, el mismo oscila en torno al 13%, con un 12,9% en mayo.

Este comportamiento depara un crecimiento tendencial del gasto medio diario estable, que todavía se sitúa un punto por encima de la situación de equilibrio, 0,9% en mayo. El contexto económico del Reino Unido, se está mostrando muy favorable al mantenimiento del crecimiento de estos flujos turísticos, con una moderada tasa de paro, estable en torno al 6,5%, que incluso tiene un recorrido a la baja. El crecimiento del PIB está en valores que, en el último trimestre se sitúa en los máximos de los últimos 6 años (más de un 3% en el primer trimestre), con perspectivas favorables en el corto plazo, que plantean incluso la intensificación del mismo.

### Variación interanual de la entrada de turistas del Reino Unido y Alemania (%)



Fuente: Elaboración propia a partir de Turespaña-Frontur

El conjunto del **mercado alemán** sigue mostrando un crecimiento tendencial relevante en todas sus variables. El aumento del número de turistas de este mercado, que a principios de año parecía mantenerse estable en torno al 9%, en los últimos meses desplaza dicha estabilidad a valores en torno al 7,7% en mayo. La evolución tendencial de la serie de pernoctaciones, por su parte, parece buscar una situación de equilibrio en niveles en torno al 5%, quebrando en parte la estabilidad del crecimiento en torno 10% que venía manteniendo desde finales del año pasado. En el otro extremo, el ciclo-

tendencia de la serie de gasto, continúa en cotas de crecimiento muy notables en torno al 10%. En mayo desciende ligeramente hasta el 9,1%.

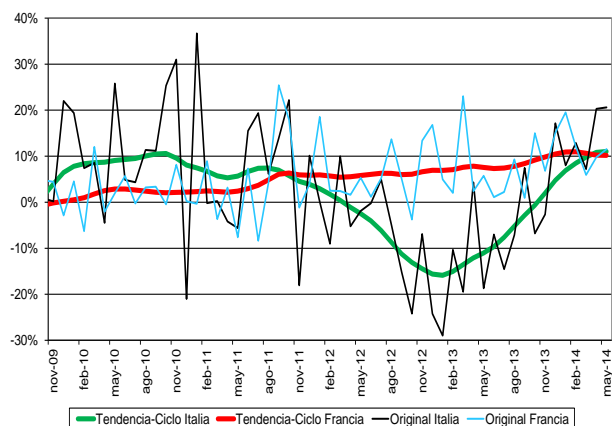
Este conjunto de resultados depara una estabilidad del gasto medio diario tendencial por debajo del 1% de crecimiento, un 0,7% en mayo. Las cifras macroeconómicas de la economía alemana están marcadas por la estabilidad, con perspectivas positivas en el corto plazo. Las estimaciones de la comisión ofrecerían un crecimiento del 2% para 2015, mientras los niveles de desempleo se mantienen muy moderados, ligeramente por encima del 5%.

El ciclo-tendencia de las principales variables relativas al **mercado francés** sigue evidenciando un crecimiento notable, oscilando su intensidad alrededor del 10%. En el caso de la serie de turistas, el mercado francés mantiene sus tasas por encima del 10% de crecimiento, con una gran estabilidad desde que a finales del año pasado se superara esta cota. Los últimos meses moderan muy ligeramente su subida para situarse en un 10,2%. Un comportamiento muy similar tiene la tendencia de la serie de pernoctaciones, en este caso por debajo del 10%. Los últimos meses constatan una ligera desaceleración alcanzando una subida en torno al 9%. En este mercado la tendencia de la serie del gasto es la que mantiene unas tasas de crecimiento de mayor entidad, esta serie ha tenido una pequeña corrección en los últimos meses y después de cerrar 2013 y comenzar 2014 por encima del 15%, ha desacelerado su crecimiento para marcar en mayo un 13,6%.

En este escenario los gastos medios tendenciales no evidencian subidas, sino que tienden a posiciones de equilibrio, en este caso con ligeros descensos. La economía francesa viene manteniendo una tasa de paro moderada y estable por encima del 10%, la cual no tiene tendencia a disminuir, mientras el crecimiento económico se mantiene en positivo desde el primer trimestre de 2013, con tasas que todavía no alcanzan el 1%, (0,7% en el primer trimestre de 2014). Dicho crecimiento se prevé del 1% para el conjunto de este año, mientras que subiría al 1,5% el año siguiente. Este contexto parece que refuerza el crecimiento

estable y relevante de los flujos turísticos hacia España de este mercado.

### Variación interanual de la entrada de turistas de Italia y Francia (%)



Fuente: Elaboración propia a partir de Turespaña-Frontur

Los últimos meses parecen confirmar la consolidación de la recuperación del **mercado italiano**, que se observa en la intensificación del ciclo-tendencia para sus principales variables. Del mismo modo se constata la mayor variabilidad de este mercado, dada la relativa cercanía temporal de un escenario opuesto que marcaba fuertes descensos. Los flujos de turistas superan al principio de este trimestre el 10% en su ciclo-tendencia (11% en mayo), la cual viene intensificándose desde que recuperó valores positivos a finales del año pasado. Para el gasto, la subida tendencial se eleva hasta el 13,6% en mayo. En este caso el proceso de intensificación se detiene en este mes, que marca valores estables, después de la notable aceleración pareja a la del flujo de turistas. En el caso de las pernoctaciones el perfil del ciclo-tendencia es más moderado y estable, ya desde febrero el crecimiento oscila en torno al 2,5%.

En este contexto el gasto medio diario dibuja un ciclo-tendencia expansivo que en mayo aparece cercano al 10%. Los últimos datos de crecimiento económico italiano no muestran que salga de la situación de recesión en la que se sume desde finales de 2011, pues de nuevo la evolución de PIB en el primer trimestre de 2014 ha sido negativa. No obstante dicho descenso es el menor de todo este período recesivo y las perspectivas de la Comisión Europea para el conjunto del 2014 ya muestran un crecimiento superior a medio punto. Desde la perspectiva del empleo, los últimos datos muestran una



contención en el aumento de la tasa de paro, que no obstante supera el 12,5%.

Después del notable proceso de aceleración que caracterizó el **mercado nórdico** en buena parte del año 2013, el final de este año y el comienzo de 2014 ha propiciado una desaceleración en su crecimiento, que sigue siendo notable y que, en función de la variable observada y el período, todavía puede alcanzar los dos dígitos de crecimiento. El crecimiento tendencial del número de turistas se ha reducido a la mitad en lo que va de 2014, pues en mayo alcanza menos del 5% (4,7%). Esta reducción del crecimiento también se observa de manera más acusada en el caso del ciclo-tendencia de las pernoctaciones y el gasto. En el caso de las pernoctaciones el nivel de crecimiento es del 8,7% en mayo. Desde principios de primavera el crecimiento tendencial de esta serie ha abandonado los dos dígitos. El ciclo-tendencia del gasto de este mercado también se reduce, y en mayo se sitúa en el 3,6%. En conjunto el gasto medio de este mercado aparece estable, con tendencia a reducir sus crecimientos que lo acercan a valores de equilibrio, en mayo crece un 0,2%.

Las previsiones de crecimiento para el conjunto de 2014 en estos países oscilan entre el 0,2% de Finlandia y el 2,8% de Suecia. En conjunto los mercados emisores de estos países se mantienen dinámicos.

### 2.3. Llegada de turistas por comunidad autónoma de destino

La llegada de turistas a las principales comunidades autónomas turísticas muestra, un trimestre más, variaciones tendenciales positivas, con algún síntoma de ligera desaceleración respecto a meses anteriores.

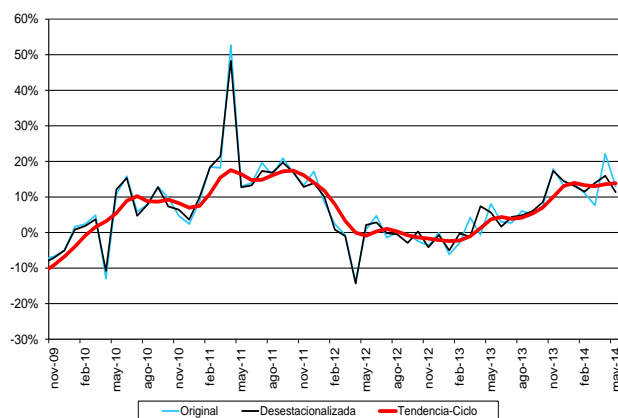
Canarias y Cataluña son las comunidades que presentan una senda expansiva más favorable con mayores aumentos. Les siguen Andalucía, C. de Madrid y C. Valenciana. Baleares, sometida a una gran estacionalidad, minora su ritmo de caída comenzando su recuperación.

Además, todas las comunidades, excepto Baleares, continúan en abril y mayo con un buen ritmo en el crecimiento del gasto total.

Los gastos medios diarios realizados en Andalucía, C. de Madrid, C. Valenciana Cataluña y Baleares apuntan subidas modestas. Por el contrario en Canarias, el gasto medio diario presenta cierta minoración.

El ciclo-tendencia de la llegada de turistas a **Canarias** mantuvo en abril y mayo un ritmo de crecimiento acelerado similar a los meses inmediatamente anteriores, cercano al 13,6%. Las variaciones interanuales de dos dígitos se registran desde el pasado noviembre. Por su parte, las pernoctaciones en establecimientos hoteleros realizadas por no residentes han mantenido una tendencia de subidas similar al de llegadas y con una variación en torno al 11,1% entre abril y mayo.

#### Variación interanual de la entrada de turistas que visitan Canarias (%)



Fuente: Elaboración propia a partir de Turespaña- Frontur

El gasto total también muestra un buen ritmo de crecimiento en abril y mayo, en torno al 13%, pero con cifras suavizadas respecto a meses previos. Los gastos medios, por turista y por día apuntan hacia un paulatino descenso y mantienen una posición tendencial con valores inferiores a los registrados hace doce meses.

**Baleares**, que está sujeta a una fuerte estacionalidad, relaja en abril y mayo en gran medida, la tendencia negativa en la que estaba a comienzos de año en la llegada de turistas. Por su parte, las pernoctaciones hoteleras de no residentes, también muestran un retroceso, alcanzando una variación de un -10,4% en mayo frente a -12,1% de enero.

El ciclo-tendencia del gasto total recoge cierta debilidad, con signo negativo desde enero, para situarse en mayo en un -1,1%. El gasto medio diario se resiente por la coyuntura y muestra una variación negativa, sin embargo el gasto medio por persona se mantiene con una tendencia de modesto crecimiento.

En **Andalucía** la llegada de turistas mostró una tendencia con variaciones positivas pero con incrementos de menor intensidad que en meses precedentes, un 3,2% en mayo frente al 4,3% registrado el pasado enero. El comportamiento de las pernoctaciones de no residentes en hoteles marcó una pauta más favorable que la de entradas en los primeros meses del año, invirtiendo esta posición en el mes de mayo, ya que mantuvo variaciones tendenciales del 5% y un 0,8% para enero y mayo respectivamente.

El volumen de gasto total mantiene un ciclo alcista con incrementos de dos dígitos desde septiembre, y anota una variación de un 15,2% en mayo. El gasto medio diario presenta un ritmo de aceleración respecto a hace un año. Sin embargo, el gasto medio por persona se mantiene en el mismo nivel de crecimiento que en el mismo trimestre del año anterior.

El ritmo de llegadas de no residentes a la **Comunidad Valenciana** se ha atenuado desde los primeros meses del año, situándose en mayo en un 5,5% frente al 11,9% de enero. Las pernoctaciones hoteleras de los turistas internacionales presentan valores más suaves que las llegadas, y marcan una desaceleración según ha ido transcurriendo el año.

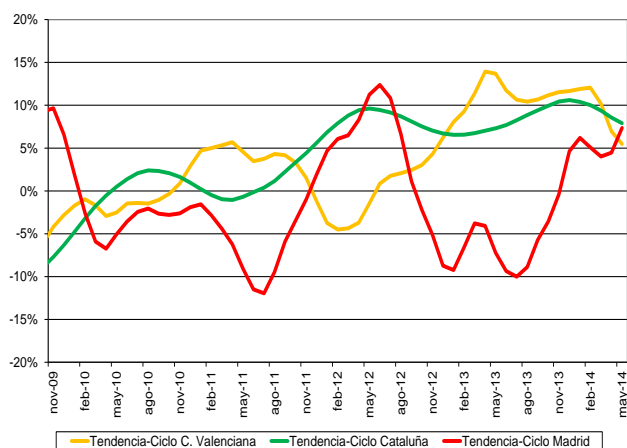
El volumen de gasto total muestra aumentos bastante inferiores a los de las llegadas, alcanzando un 1,2% en mayo. Este resultado lleva a que el gasto medio por persona en cada viaje esté disminuyendo. Por su parte, el gasto medio diario ha presentado variaciones interanuales bastante estables, alrededor del 2,4%.

En **Cataluña** el ritmo de llegadas de no residentes continúa superando el de las pernoctaciones en establecimientos hoteleros. Así, en mayo las tasas de variaciones tendenciales serían del 7,9% frente al 1,3%. Ambas series han sufrido

cierta desaceleración para los meses de abril y mayo.

El gasto presenta una atenuación en su crecimiento, ya que pasa de registrar una variación tendencial del 8,4% en enero al 6,9% en mayo (último dato disponible). El gasto medio diario sufrió una gran desaceleración entrando en una senda negativa en los primeros meses del año, pero ha dado síntomas de recuperación con una evolución ligeramente creciente en abril y mayo. El gasto por turista también mejoró respecto a los primeros meses de 2014.

### Variación interanual de la entrada de turistas que visitan las comunidades autónomas de Cataluña, Valencia y Madrid (%)



Fuente: Elaboración propia a partir de Turespaña- FronTUR

La llegada de turistas en la **Comunidad de Madrid** comenzó un ciclo expansivo en diciembre, que sigue manteniendo en mayo, con una subida del 7,4%. Parece dar por finalizados los retrocesos durante casi más de un año. Las pernoctaciones hoteleras de no residentes presentan un comportamiento tendencial con las mismas similitudes que las llegadas, aunque con cierta anticipación, ya que registraron variaciones positivas desde el pasado noviembre, y con incrementos superiores al de llegadas, alcanzando en mayo una variación interanual del 12,7%.

Por su parte, los indicadores de gasto total, gasto medio por persona y gasto medio diario, arrojan desde 2013 un comportamiento favorable que permanece en 2014, recogiendo incrementos moderados

del 4,4%, del 1,6% y del 1,8% respectivamente, para el mes de mayo.

## 2.4. Llegada de turistas no residentes. Organización del viaje

El número de turistas que disfrutan de su estancia mediante un **paquete turístico** presenta una tendencia claramente expansiva, que tras su fuerte aceleración a principios de año, se ha estabilizado por encima del 15% (15,6% en mayo). Esta tendencia es muy similar para el caso de su valoración monetaria. El gasto de este tipo de turistas, después de marcar mínimos en primavera de 2013, donde rozó posiciones de equilibrio, no ha dejado de intensificar su crecimiento desde entonces. Sólo en esta primavera, y después de superar el 20% en febrero, ha estabilizado su crecimiento en cotas algo inferiores, en torno al 18% en mayo. Este mismo perfil se observa en la ciclo-tendencia de las pernoctaciones, con una cierta estabilización en valores de crecimiento notables en primavera de 2014, 18,3% en mayo de este año.

El otro gran colectivo de turistas según su forma de organización, los que **no recurren al paquete turístico**, también mantienen su expansión, si bien en niveles más moderados que el colectivo anterior. El colectivo que no organiza su viaje en torno al paquete ha evidenciado una notable desaceleración en el ciclo-tendencia. Si terminaba el año pasado con valores por encima del 10%, de forma progresiva ha venido minorando sus tasas de crecimiento, hasta presentar un 2,2% en mayo. Este perfil se repite tanto en el caso del gasto, como de las pernoctaciones, observándose en este último caso un perfil más suave. En mayo el ciclo-tendencia del gasto marcaría un crecimiento de 2,2% y un 3,7% en las pernoctaciones.

## 2.5. Demanda de servicios turísticos de los residentes

Los **viajes de los residentes** y su **gasto asociado**, medidos a través de Familitur, iniciaron una tendencia positiva en agosto y octubre de 2013, respectivamente. Estas

sendas se han minorado desde febrero de este año. La desaceleración sobre todo se da en la demanda de alojamiento no hotelero (vivienda propia, de familiares y amigos,...)

Al analizar los destinos del turismo nacional, interno y emisor, los **viajes dentro de España** comenzaron 2014 en positivo, con una subida en ciclo-tendencia del 5,3% en enero, cifra que se ha ido ralentizando en meses posteriores. Por su parte, **los viajes al extranjero**, que presentan tasas positivas desde enero, confirman su recuperación y presentan en mayo su valor máximo hasta la fecha (+3,1%), dando por finalizada la tendencia negativa de los años 2012 y 2013.

En relación al **gasto realizado**, se dan evoluciones interanuales positivas en 2014 tanto en el gasto en viajes internos como en los efectuados al extranjero.

Según las cifras de Contabilidad Nacional Trimestral, el consumo final de los hogares aumentó interanualmente un 1,6% en el primer trimestre de 2014, cerrando así dos trimestres consecutivos en positivo, y dejando atrás los retrocesos desde 2011.

El indicador de confianza del consumidor (ICC) presenta una mejoría en la valoración de la situación socioeconómica, en relación al pasado año. Este indicador era del 50,8 en mayo de 2013, y del 84,9 en mayo de 2014. El ICC en 2014 vuelve a valores de 2007, previos a la crisis.

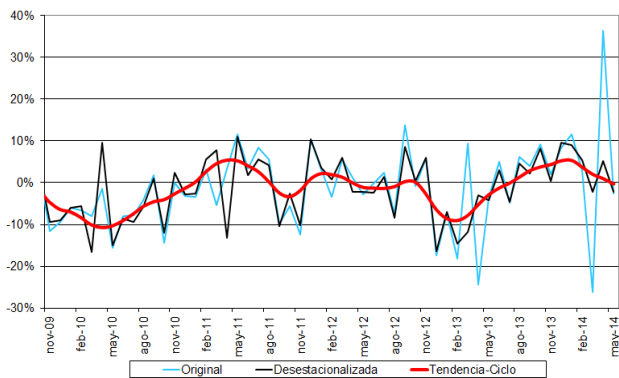
El principal problema para los hogares españoles sigue siendo la falta de empleo. Según los datos de la Encuesta de Población Activa, en el primer trimestre de 2014, la tasa de paro se situó en el 25,9%, es decir, 5,9 millones de parados. Hace un año este ratio era del 26,9%. La cifra total de desempleados se ha reducido en 345 mil personas en un año. Es el mayor descenso anual del paro desde el tercer trimestre de 2005.

La cifra total de hogares fue 18.266.500 en el primer trimestre de 2014. El número de hogares con todos sus miembros activos en paro era 1.978.900. En comparativa interanual, los hogares con todos sus activos en paro disminuyen en 34.000, mientras que los que tienen a todos sus activos ocupados aumentan en 121.200.

Todos estos datos permiten concluir que, aunque la situación sigue siendo delicada, se aprecian signos de mejoría económica.

La recuperación sostenida del turismo nacional se confirma también en los que eligen un hotel como forma de alojamiento. Según la Encuesta de Ocupación Hotelera, tanto los viajeros residentes como las pernoctaciones realizadas en hoteles españoles registran en mayo de 2014 unas tasas de variación interanuales en ciclo-tendencia del 4,1% y 2,8%, respectivamente.

### Variación interanual de viajes internos de los residentes en España (%)



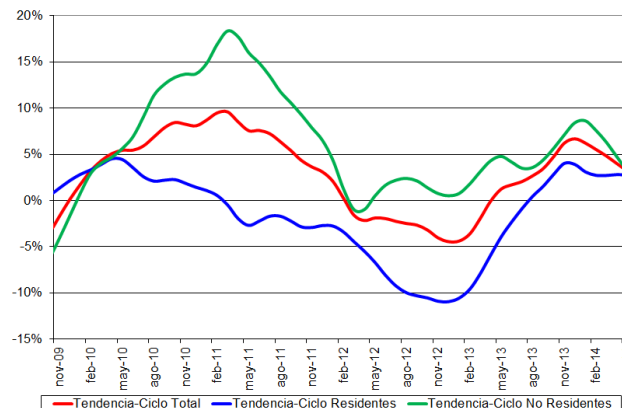
Fuente: Elaboración propia a partir de Turespaña- Familitur

## 2.6. Demanda sectorial de servicios turísticos

En la primera mitad del año 2014, se consolida la recuperación general de la demanda de servicios turísticos registrada el año anterior. La mejoría se notó tanto en el crecimiento de la demanda de los residentes, como en el buen ritmo de la demanda internacional.

Las **pernoctaciones hoteleras totales** mantienen su positiva ciclo-tendencia, iniciada hace doce meses, presentando un incremento interanual del 3,2% en mayo de 2014.

### Variación interanual de pernoctaciones totales, de residentes y de no residentes en hoteles (%)



Fuente: Elaboración propia a partir de INE- EOH

El ciclo-tendencia de las pernoctaciones hoteleras realizadas por **los residentes**, refleja un incremento del 2,8% en mayo continuando su evolución positiva desde agosto de 2013, después de estar en negativo desde marzo de 2011, hasta mediados de 2013.

Las pernoctaciones hoteleras efectuadas por los **no residentes** crecen en ciclo-tendencia un 3,2% en mayo de 2014, suavizando su incremento. La actual senda positiva de la demanda hotelera de los no residentes se inició en 2010, con elevados incrementos en 2011, pasando a minorarse en 2012 y comienzos de 2013. Desde la mitad de 2013, aceleró de nuevo su ritmo de crecimiento, desacelerándose desde marzo de 2014.

Las cifras del **transporte aéreo**, facilitadas por AENA, indicadores adelantados de la evolución turística, confirman el mantenimiento del notable ritmo de la demanda turística de los no residentes.

El ciclo-tendencia de los **pasajeros totales**, en positivo desde mayo de 2013, crece un 5,0% en mayo de 2014. A comienzos de año crecía en torno al 7%, desacelerándose algo desde abril.

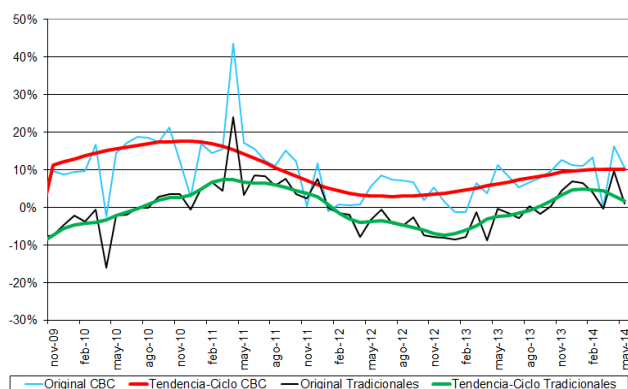
El número de **pasajeros en compañías aéreas de bajo coste**, en senda positiva desde finales de 2009, presenta una variación tendencial del 10,2% en mayo de 2014.

En tendencia positiva, desde septiembre de 2013, los **pasajeros en compañías aéreas tradicionales** registran un incremento del 1,7% en mayo de 2014.

Los **vuelos totales** confirman el cambio de tendencia registrado a comienzos de 2014, en evolución positiva después de la etapa negativa iniciada en octubre de 2011. En mayo de 2014 subió un 3,3% la tendencia de los vuelos totales, debido tanto a la recuperación de los vuelos nacionales, como al incremento en los vuelos internacionales.

Es destacable que desde abril de 2014 el ciclo-tendencia de los **vuelos nacionales** es positivo, después de tres años en senda negativa, creciendo en mayo un 3,7% en variación interanual tendencial.

### Variación interanual del número de pasajeros internacionales de compañías tradicionales y de bajo coste (%)



Fuente: Elaboración propia a partir de AENA

También es resaltable el excelente comportamiento de los dos últimos años en las entradas internacionales por carretera, con la subida en ciclo-tendencia del 7,5% en mayo de 2014, después de una larga trayectoria negativa entre 2007 y 2012.

## 3. Oferta

El agregado de turismo permanece en la senda de crecimiento, si bien no todas las actividades que lo forman comparten esta tendencia, la restauración vuelve a presentar descensos.

El crecimiento de la facturación del agregado de turismo es más débil que el del conjunto de actividades de servicios, sin embargo éste no es el caso de la tendencia del empleo. Mientras el agregado de turismo sigue creciendo, el conjunto de los servicios decrece.

La facturación del agregado construido de turismo continúa con una tendencia de valores positivos, no obstante el mes de abril marca un mínimo desde el pasado verano, con un 1,4% de subida. La senda de desaceleración del crecimiento se prolonga desde noviembre de 2013. En su comparativa con el conjunto de los servicios, el agregado de turismo marca menores tasas de crecimiento desde febrero de 2014, desfase que se va haciendo más pronunciado desde ese mes, hasta superar el punto y medio de diferencia en abril. Esta diferencia se invierte en el caso de la tendencia del empleo, pues en este caso el agregado de turismo, a pesar de mantener un crecimiento débil es estable, y se acelera ligeramente en los últimos meses. En abril esta serie marca un crecimiento del 0,9% que contrasta con el descenso del -0,5% del conjunto de los servicios.

Los **servicios de alojamiento** reducen la expansión de su facturación. El ciclo-tendencia de la misma, después de marcar un máximo en diciembre de 2013, con crecimientos por encima del 6%, pasa a reducir sus tasas de crecimiento de manera constante, marcando el abril un crecimiento del 3,4%.

Desde finales de verano de 2013 la **actividad de la restauración** había regresado a la senda del crecimiento, sin embargo, el pasado febrero vuelve a marcar un descenso que se mantiene y aumenta ligeramente en los meses posteriores, por lo

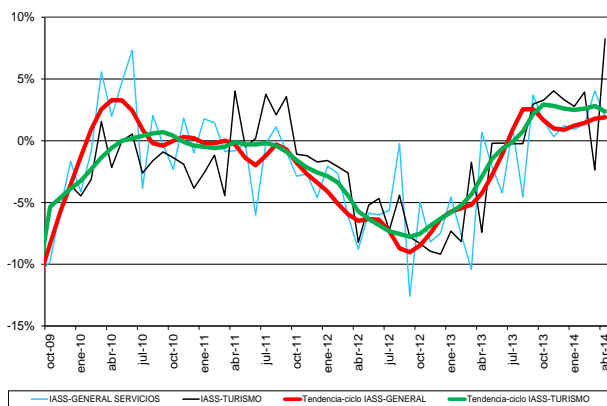


que abril arroja una minoración tendencial del -0,8%.

La **actividad de agencias** de viaje es la que presenta una mayor expansión tendencial de su facturación, la cual se ha venido intensificando desde otoño de 2013 hasta marzo de 2014, mientras en abril, tras una ligera desaceleración, se sitúa en el 6,8%.

El conjunto de las actividades de servicios parecen solventar positivamente las vacilaciones en su crecimiento tendencial, que se produjeron a final de 2013, y desde diciembre de ese año intensifican su crecimiento en facturación hasta estabilizarse en torno al 3% (3,0% en abril). Por el contrario, la tendencia del empleo de este conjunto de actividades sigue en variaciones negativas, hecho que se prolonga desde verano de 2008, no obstante los primeros meses del año 2014 parecen mostrar un acercamiento hacia posiciones de equilibrio, reduciendo la intensidad del descenso, el cual en abril todavía se situaba en el -0,5%.

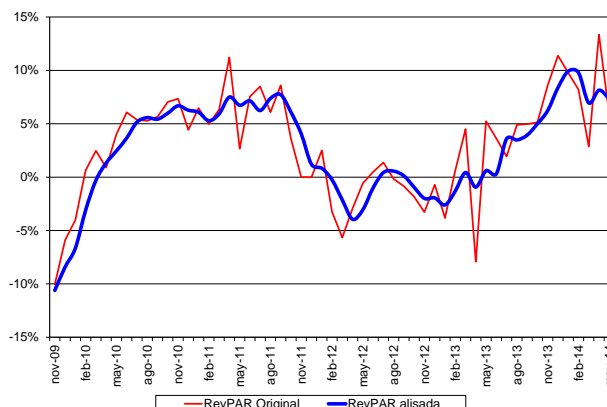
**Variación interanual de los índices de actividad del sector servicios (IASS-general) y de la rúbrica de turismo (IASS-turismo) (%)**



Fuente: Elaboración propia a partir de INE- IASS

En lo que se refiere, a la rentabilidad hotelera, en mayo el RevPar mantiene un notable crecimiento, alcanzando un aumento tendencial del 7,9%.

**Variación interanual del índice de rentabilidad por habitación hotelera (RevPAR) (%)**



Fuente: Elaboración propia a partir de INE- RevPAR

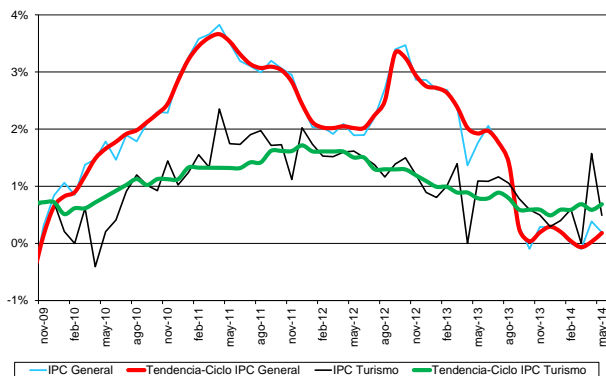
**4. Precios**

Los precios turísticos muestran una tendencia constante de modestísimos incrementos. Los precios hoteleros, aumentan tras varios meses de permanecer en valores de equilibrio.

El **componente turístico del IPC** durante 2013 fue relajando su ritmo de subidas. Así, comenzó en enero con una variación interanual tendencial del 1%, y cerró en diciembre con una subida del 0,5%, cifra que ha subido en dos décimas en mayo de 2014 (0,7%).

Por su parte el IPC general, siguió un patrón de comportamiento similar. Comenzó 2013 instalado en una variación del 2,7%, cerró el ejercicio con una desaceleración hasta alcanzar una subida del 0,3%, y en mayo de 2014 relaja el aumento tendencial a un 0,2%.

### Variación interanual del IPC general y del IPC de turismo (%)



Fuente: Elaboración propia a partir de INE- IPC

El **índice de precios hoteleros**, por el contrario, pasa de registrar una bajada del -0,9% en mayo de 2013 a un aumento del 1,3% un año después (mayo 2014). Desde comienzos de año ha comenzado una senda alcista.

## 5. Contribución económica del sector turístico

La Balanza de pagos, en la rúbrica de turismo y viajes, presenta una senda de crecimiento positiva en ciclo-tendencia, tanto en los ingresos como en los pagos. Los pagos por turismo crecen a una tasa de variación superior a la de los ingresos, a pesar de que estos últimos son muy superiores en volumen. La diferencia entre ingresos y pagos es un superávit turístico en tasa interanual tendencial en torno al 4,5%.

Las actividades turísticas crean empleo desde hace ya un año, contribuyendo así a la recuperación económica. Además, desde el segundo trimestre de 2014 se intensifica el incremento de los afiliados en turismo.

### 5.1. Balanza de pagos

Los **ingresos por turismo** en Balanza de Pagos, que mantienen tasas tendenciales superiores al 4% desde mediados del año pasado, en abril de 2014, último dato

disponible, presentan un incremento interanual tendencial del 4,6%.

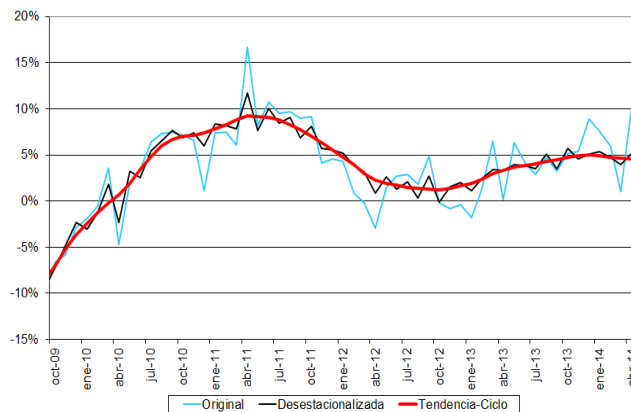
Los **pagos por turismo**, tras recuperar la tendencia positiva en mayo de 2013, intensificaron la misma desde septiembre, presentando su máximo en enero de 2014 (+7,5%), siendo su variación interanual en ciclo-tendencia del 5,8% en abril de 2014.

El **saldo de la Balanza de Pagos** por turismo, diferencia entre ingresos y pagos, creció en ciclo-tendencia un 4,6% en abril, en los últimos doce meses ha oscilado siempre en torno al 4,5%.

De continuar estas tendencias, se superarán este año las cifras record de 2013, que supusieron 45.505 millones en ingresos y 33.256 millones de superávit.

El superávit turístico presenta en abril de 2014 una tasa de cobertura sobre el déficit comercial español del 149%.

### Evolución de la variación interanual de los Ingresos por Turismo de la Balanza de Pagos (%)



Fuente: Elaboración propia a partir de Banco de España

### 5.2. Empleo

El **empleo** en el conjunto de las **actividades turísticas**, analizado a partir de los datos de **Afiliación a la Seguridad Social**, muestra una tendencia positiva desde julio de 2013, intensificada desde el segundo trimestre de 2014. En el sector turístico se están creando, en el último año, puestos de trabajo de forma sostenida.

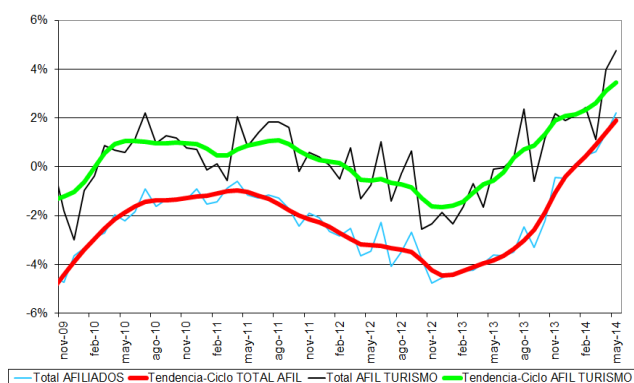
La evolución del empleo en turismo durante la actual crisis ha sido positiva en términos generales, excepto desde finales del año 2008 hasta principios de 2010 y desde comienzos del 2012 hasta mitad del año 2013.

En mayo de 2014 los afiliados en turismo aumentaron un 3,5% en tasa interanual tendencial, intensificando el ritmo de crecimiento de los meses anteriores. Cabe asimismo resaltar que, desde comienzos de 2014, crecen los afiliados a la seguridad social en el conjunto de la economía española, después de una larga evolución negativa iniciada en 2008.

En **hostelería**, principal rama turística, con cerca de dos de cada tres empleos turísticos, crece el empleo incluso a mayor ritmo que en el total del sector turístico, un 4,2% en mayo de 2014.

En mayo de 2014, si se analiza el empleo turístico geográficamente, se observa que todas las comunidades autónomas sin excepción presentan evoluciones positivas en ciclo-tendencia, destacando entre las de mayor peso en el volumen de empleo turístico los incrementos de la Comunidad Valenciana (+6,1%), Canarias (+5,9%) y Andalucía (+4,9%).

### Variación interanual del total de afiliados y del total afiliados del sector turístico a la Seguridad Social (%)



Fuente: Elaboración propia a partir del Ministerio de Empleo y Seguridad Social

El empleo turístico, medido a partir de los ocupados en turismo de la **Encuesta de Población Activa**, muestra un aumento interanual tendencial del 3,3% en el primer trimestre de 2013, último dato conocido. Al ser el tercer crecimiento trimestral de forma

consecutiva, se confirma también con este indicador la creación sostenida de empleo en las actividades turísticas.

Además, el porcentaje de parados sobre activos en turismo en el primer trimestre fue del 18,9%, mientras que hace un año se estableció en el 21,2%.

Finalmente se confirma el cambio de tendencia del indicador de paro registrado en turismo. De las cifras del paro en hostelería, única rama turística con información disponible en el Servicio Público de Empleo Estatal, se observa que el desempleo en hostelería se redujo, un 2,7% en mayo de 2014, quedando atrás los incrementos del paro, y las variaciones de dos dígitos registradas hasta mitad de 2013.

## 6. Previsiones para el tercer trimestre de 2014

Las previsiones para el tercer trimestre del año 2014, que coincide con los meses de verano, permiten esperar que se superen los 22,7 millones de llegadas que se recibieron en el mismo periodo del año anterior.

El turismo receptor incrementará su gasto, según las estimaciones disponibles, en mayor medida que las llegadas, superando los 23 mil millones de euros.

En el **tercer trimestre** del año 2014, que coincide con los meses de verano, se **prevé** recibir una cifra de llegadas de turistas internacionales superior a la alcanzada en el mismo trimestre del 2013, superando los 22,7 millones de no residentes.

**El gasto total** asociado a los turistas internacionales crecerá respecto a 2013 en mayor medida que las llegadas, lo que supondría superar los 23 mil millones de euros alcanzados en el tercer trimestre del año pasado.

Además, según esta estimación, la cifra de llegadas de turistas internacionales entre enero-septiembre de 2014 supondría superar los 49 millones que se recibieron para este mismo periodo en 2013.



En términos acumulados, la previsión para el gasto total en el periodo enero-septiembre sería superior a los 47 mil millones de euros que se gastaron en este mismo periodo de 2013. Se espera un aumento interanual superior a la llegada de turistas.

Estas previsiones, como siempre, hay que tomarlas con cautela, al estar influenciado el fenómeno turístico por el veloz dinamismo del entorno económico y social.

El pasado mes de junio el Banco Central Europeo anunció una serie de medidas expansivas en política monetaria con el objetivo de reactivar y consolidar el crecimiento económico en la Eurozona. Por tanto, es de esperar un incremento del consumo y, por derivación, de los flujos turísticos, creando un contexto favorable a las previsiones aquí reflejadas.

En relación con lo anterior, las previsiones de primavera de la Comisión Europea respecto al crecimiento económico estimado para 2014 de los principales mercados turísticos para España (Reino Unido, Alemania, Francia e Italia) son positivas. La economía británica será la que más crezca (+2,7%), seguida de la alemana (+1,8%). El PIB de Francia se espera que suba un 1% y que Italia salga de la crisis (+0,6%).

Por **aéreas geográficas**, las **previsiones de llegadas de turistas** a España en el tercer trimestre de 2014 serían:

Norte de Europa: Reino Unido mantiene su evolución positiva, y se espera un sostenido incremento en los mercados nórdicos.

Centroeuropa: positivas perspectivas para Alemania, Suiza, Bélgica y los Países Bajos.

Sur de Europa: se prevé que crezcan las llegadas internacionales procedentes de Francia e Italia en el tercer trimestre. Portugal refleja síntomas de recuperación.

Europa del Este: incertidumbre en el comportamiento de Rusia, debido en gran medida al factor desestabilizador de la depreciación del rublo frente al euro.

Norte de América: volatilidad del mercado estadounidense, aunque los indicadores de capacidad aérea prevista son positivos para el verano. Optimismo respecto a la evolución del mercado canadiense.

Iberoamérica: buenas previsiones de llegadas de turistas colombianos, ligero aumento de las llegadas desde México y Argentina y estancamiento en las procedentes de Brasil.

Asia-Pacífico: positiva perspectiva de los mercados asiáticos, con aumentos generalizados en las llegadas desde Japón, China e India.

# Anexo

## Tablas de resultados

1.	Entradas de turistas internacionales por país de residencia .....	19
2.	Entradas de turistas internacionales por comunidad autónoma de destino .....	19
3.	Pernoctaciones de turistas internacionales por país de residencia .....	20
4.	Pernoctaciones de turistas internacionales por comunidad autónoma de destino .....	20
5.	Gasto total de turistas internacionales por país de residencia .....	21
6.	Gasto total de turistas internacionales por comunidad autónoma de destino.....	21
7.	Viajes y pernoctaciones .....	22
8.	Viajes según comunidad autónoma de destino principal .....	22
9.	Pernoctaciones en las comunidades autónomas del turismo de residentes.....	23
10.	Viajeros y pernoctaciones en hoteles .....	23
11.	Actividad en el sector servicios .....	24
12.	Número de pasajeros y vuelos según tipo de compañía aérea.....	24
13.	Índices de precios .....	25
14.	Ingresos y pagos por turismo .....	25
15.	Ocupados .....	26
16.	Afiliación a la Seguridad Social .....	26
17.	Demandas pendientes de empleo.....	27
18.	Evolución de las principales macromagnitudes.....	27
19.	Llegadas de turistas no residentes .....	28
20.	Ingresos por turismo de no residentes.....	28

## 1. Entradas de turistas internacionales por país de residencia (en miles)

	Total		Reino Unido		Francia		Alemania		Países Nórdicos		Italia		Resto países	
	Datos originales	Datos desestaciona- lizados	Datos originales	Datos desestaciona- lizados	Datos originales	Datos desestaciona- lizados	Datos originales	Datos desestaciona- lizados	Datos originales	Datos desestaciona- lizados	Datos originales	Datos desestaciona- lizados	Datos originales	Datos desestaciona- lizados
<b>2011</b>	56.176,9		13.615,4		8.375,0		8.975,2		3.898,0		3.764,8		17.548,4	
<b>2012</b>	57.464,5		13.624,1		8.913,4		9.318,7		4.168,3		3.537,9		17.902,0	
<b>2013</b>	60.648,4		14.326,0		9.518,6		9.854,3		4.874,6		3.249,8		18.825,2	
<b>Acumulado enero-mayo 2014</b>	21.435,2		4.791,7		3.425,7		3.524,8		1.997,9		1.170,8		6.524,3	
<b>Porcentaje de variación acumulado 2014-2013 (enero-mayo)</b>	8,2%		6,9%		11,1%		8,1%		8,6%		14,8%		6,4%	
<b>2012</b>														
3º Trimestre	21.606,0	14.417,7	5.292,1	3.371,9	3.693,8	2.338,8	3.354,4	2.323,3	1.118,0	1.047,2	1.381,2	881,2	6.766,4	4.455,3
4º Trimestre	10.780,4	14.074,0	2.420,7	3.273,0	1.588,6	2.343,6	1.810,7	2.265,9	1.088,1	1.085,4	612,2	810,4	3.260,1	4.295,7
<b>2013</b>														
1º Trimestre	9.401,3	14.226,4	1.848,1	3.267,8	1.488,1	2.352,8	1.536,3	2.263,7	1.123,4	1.132,3	500,8	779,7	2.904,7	4.430,2
2º Trimestre (abril-mayo)	10.413,7	10.107,3	2.635,2	2.292,3	1.595,8	1.637,8	1.723,2	1.662,2	715,7	809,3	518,9	524,4	3.224,9	3.181,3
3º Trimestre	22.675,2	15.160,6	5.520,3	3.506,0	3.882,5	2.466,8	3.523,7	2.467,3	1.350,7	1.253,7	1.291,6	843,6	7.106,6	4.623,2
4º Trimestre	11.842,2	15.606,3	2.628,7	3.569,4	1.788,7	2.611,0	2.047,6	2.580,7	1.249,4	1.255,1	613,8	825,2	3.513,9	4.765,0
<b>2014</b>														
1º Trimestre	10.078,7	15.784,9	1.934,6	3.565,7	1.659,8	2.689,2	1.631,7	2.541,3	1.211,4	1.255,9	545,9	853,4	3.095,4	4.879,3
2º Trimestre (abril-mayo)	11.356,5	10.568,2	2.857,2	2.383,5	1.765,9	1.743,3	1.893,0	1.718,8	786,5	851,8	624,9	633,2	3.428,9	3.237,5
<b>Porcentajes de variación interanual (por trimestres)</b>														
<b>2012</b>														
3º Trimestre	3,8%		1,7%	8,8%	4,1%	13,6%	-4,4%	3,2%						
4º Trimestre	-1,4%		-3,3%	6,4%	-0,1%	7,4%	-19,7%	-2,7%						
<b>2013</b>														
1º Trimestre	2,2%		-0,8%	10,9%	3,6%	11,8%	-20,8%	1,0%						
2º Trimestre (abril-mayo)	5,4%		8,3%	4,1%	4,9%	17,0%	-7,9%	4,1%						
3º Trimestre	4,9%		4,3%	5,1%	5,0%	20,8%	-6,5%	5,0%						
4º Trimestre	9,9%		8,6%	12,6%	13,1%	14,8%	0,3%	7,8%						
<b>2014</b>														
1º Trimestre	7,2%		4,7%	11,5%	6,2%	7,8%	9,0%	6,6%						
2º Trimestre (abril-mayo)	9,1%		8,4%	10,7%	9,9%	9,9%	20,4%	6,3%						

Fuente: Turespaña - FRONTUR

## 2. Entradas de turistas internacionales por comunidad autónoma de destino (en miles)

	Total		Andalucía		Cataluña		Balears		Canarias		Comunidad valenciana		Madrid		Resto CCAA	
	Datos originales	Datos desestaciona- lizados	Datos originales	Datos desestaciona- lizados	Datos originales	Datos desestaciona- lizados	Datos originales	Datos desestaciona- lizados	Datos originales	Datos desestaciona- lizados	Datos originales	Datos desestaciona- lizados	Datos originales	Datos desestaciona- lizados	Datos originales	Datos desestaciona- lizados
<b>2011</b>	56.176,9		7.764,9		13.143,2		10.111,3		10.211,1		5.337,6		4.478,1		5.130,7	
<b>2012</b>	57.464,5		7.528,9		14.439,8		10.365,7		10.138,5		5.359,0		4.463,5		5.169,0	
<b>2013</b>	60.648,4		7.885,0		15.583,1		11.107,7		10.627,1		5.963,5		4.222,4		5.259,6	
<b>Acumulado enero-mayo 2014</b>	21.435,2		2.882,0		5.450,8		2.479,1		4.854,5		2.027,0		1.883,6		1.858,2	
<b>Porcentaje de variación acumulado 2014-2013 (enero-mayo)</b>	8,2%		10,1%		8,0%		-2,5%		13,1%		7,1%		6,7%		12,0%	
<b>2012</b>																
3º Trimestre	21.606,0	14.417,7	2.817,6	1.874,7	5.555,4	3.653,1	5.451,9	2.361,7	2.393,7	2.541,6	2.156,9	1.353,3	1.121,7	1.125,1	2.108,8	1.508,2
4º Trimestre	10.780,4	14.074,0	1.358,0	1.804,0	2.558,3	3.661,0	1.056,5	2.209,4	2.765,1	2.502,3	991,7	1.312,9	1.101,8	1.075,9	949,0	1.508,5
<b>2013</b>																
1º Trimestre	9.401,3	14.226,4	1.124,4	1.786,0	2.320,0	3.730,9	550,0	2.360,8	2.820,9	2.502,6	810,6	1.300,3	927,7	1.080,1	847,7	1.465,8
2º Trimestre (abril-mayo)	10.413,7	10.107,3	1.492,5	1.273,7	2.725,6	2.596,0	1.992,8	1.602,2	1.471,0	1.739,7	1.082,1	1.105,8	838,0	733,0	811,8	1.057,0
3º Trimestre	22.675,2	15.160,6	2.981,3	1.979,7	5.979,8	3.970,7	5.727,7	2.315,5	2.504,1	2.670,5	2.324,1	1.464,5	1.003,4	1.033,3	2.154,8	1.726,3
4º Trimestre	11.842,2	15.606,3	1.469,5	1.992,1	2.922,6	4.088,7	1.120,5	2.267,1	3.119,1	2.837,4	1.124,9	1.486,1	1.089,4	1.080,0	996,3	1.855,0
<b>2014</b>																
1º Trimestre	10.078,7	15.784,9	1.168,6	1.986,5	2.547,7	4.151,8	416,0	2.217,7	3.121,2	2.824,3	909,5	1.525,5	991,2	1.133,7	924,5	1.945,4
2º Trimestre (abril-mayo)	11.356,5	10.568,2	1.713,4	1.370,6	2.903,1	2.749,5	2.063,1	1.530,3	1.733,3	1.976,5	1.117,5	1.061,9	892,4	761,8	933,8	1.117,7
<b>Porcentajes de variación interanual (por trimestres)</b>																
<b>2012</b>																
3º Trimestre	3,8%		1,7%	11,1%	4,0%	-0,6%	5,0%	-13,0%	3,3%							
4º Trimestre	-1,4%		-4,1%	3,7%	0,9%	-2,1%	-0,5%	-8,2%	-3,7%							
<b>2013</b>																
1º Trimestre	2,2%		3,0%	7,2%	11,3%	-1,5%	7,0%	-3,2%	-2,6%							
2º Trimestre (abril-mayo)	5,4%		3,7%	11,4%	3,2%	22,1%	-3,4%	-1,1%								
3º Trimestre	4,9%		5,8%	7,6%	5,1%	4,6%	7,8%	-10,5%	2,2%							
4º Trimestre	9,9%		8,2%	14,2%	6,1%	12,8%	13,4%	-1,1%	5,0%							
<b>2014</b>																
1º Trimestre	7,2%		3,9%	9,8%	-24,4%	10,6%	12,2%	6,8%	9,1%							
2º Trimestre (abril-mayo)	9,1%		14,8%	6,5%	3,5%	17,8%	3,3%	6,5%	15,0%							

Fuente: Turespaña - FRONTUR

## ENCUESTA DE GASTO TURÍSTICO (EGATUR)

3. Pernoctaciones de turistas internacionales por país de residencia  
(en miles)

	Total		Reino Unido		Francia		Alemania		Países Nórdicos		Italia		Resto países	
	Datos originales	Datos desestaciona- lizados	Datos originales	Datos desestaciona- lizados	Datos originales	Datos desestaciona- lizados	Datos originales	Datos desestaciona- lizados	Datos originales	Datos desestaciona- lizados	Datos originales	Datos desestaciona- lizados	Datos originales	Datos desestaciona- lizados
<b>2011</b>	516.476,5		122.376,3		62.678,9		92.149,8		38.406,3		29.696,0		171.169,2	
<b>2012</b>	511.424,1		119.713,6		64.749,0		92.095,9		40.590,7		25.595,9		168.679,1	
<b>2013</b>	542.415,5		125.603,8		70.973,8		95.713,4		46.581,7		23.628,7		179.914,0	
<b>Acumulado enero-mayo 2014</b>	181.796,3		42.099,6		21.515,8		32.959,8		19.265,7		7.408,9		58.546,6	
<b>Porcentaje de variación acumulado 2014-2013 (enero-mayo)</b>	8,7%		12,8%		10,2%		7,8%		9,7%		10,5%		5,5%	
<b>2012</b>														
3º Trimestre	203.181,0	128.481,8	48.779,3	29.813,5	30.957,0	17.105,3	33.452,2	23.030,6	10.924,0	10.283,8	11.027,1	6.487,6	68.041,4	41.761,0
4º Trimestre	94.975,3	126.111,5	20.960,8	28.801,6	11.344,0	16.948,2	17.872,2	21.985,5	10.385,7	10.578,6	4.374,2	5.939,3	30.038,4	41.858,3
<b>2013</b>														
1º Trimestre	84.764,8	127.749,5	16.905,1	28.461,6	9.398,9	16.882,0	15.933,5	22.062,7	11.127,1	10.814,7	3.410,2	5.700,7	27.989,9	43.828,0
2º Trimestre (abril-mayo)	82.440,4	88.530,6	20.414,1	20.825,6	10.126,2	12.000,4	14.636,0	15.098,6	6.438,0	7.461,4	3.296,2	3.815,3	27.529,9	29.329,3
3º Trimestre	215.243,4	136.768,1	50.962,4	31.127,7	33.393,0	17.993,9	35.159,2	24.345,4	13.033,2	11.897,5	10.421,2	6.178,3	72.274,3	45.225,3
4º Trimestre	105.228,6	139.027,0	23.133,1	31.752,8	12.778,3	18.691,5	20.472,3	25.129,2	11.784,4	11.990,5	4.403,2	6.041,9	32.657,4	45.421,0
<b>2014</b>														
1º Trimestre	89.352,2	139.155,4	18.258,9	31.413,2	10.106,6	18.982,6	16.365,0	24.147,4	11.614,6	11.825,6	3.667,5	6.143,7	29.339,7	46.642,9
2º Trimestre (abril-mayo)	92.444,0	94.981,5	23.840,7	24.118,3	11.409,2	12.755,7	16.594,8	16.064,5	7.651,1	8.371,9	3.741,4	4.275,6	29.206,9	29.395,5
<b>Porcentajes de variación interanual (por trimestres)</b>														
<b>2012</b>														
3º Trimestre	3,3%		0,5%	10,9%	3,3%	13,9%	-7,3%	2,6%						
4º Trimestre	-1,5%		-2,1%	5,1%	-2,9%	11,7%	-11,9%	-4,9%						
<b>2013</b>														
1º Trimestre	1,3%		-1,9%	9,5%	-2,7%	11,2%	-19,9%	2,9%						
2º Trimestre (abril-mayo)	5,6%		8,1%	11,8%	-1,3%	8,7%	-12,0%	7,5%						
3º Trimestre	5,9%		4,5%	7,9%	5,1%	19,3%	-5,5%	6,2%						
4º Trimestre	10,8%		10,4%	12,6%	14,5%	13,5%	0,7%	8,7%						
<b>2014</b>														
1º Trimestre	5,4%		8,0%	7,5%	2,7%	4,4%	7,5%	4,8%						
2º Trimestre (abril-mayo)	12,1%		16,8%	12,7%	13,4%	18,8%	13,5%	6,1%						

Fuente: Turespaña - EGATUR

4. Pernoctaciones de turistas internacionales por comunidad autónoma de destino  
(en miles)

	Total		Andalucía		Cataluña		Balears		Canarias		Comunidad valenciana		Madrid		Resto CCAA	
	Datos originales	Datos desestaciona- lizados	Datos originales	Datos desestaciona- lizados	Datos originales	Datos desestaciona- lizados	Datos originales	Datos desestaciona- lizados	Datos originales	Datos desestaciona- lizados	Datos originales	Datos desestaciona- lizados	Datos originales	Datos desestaciona- lizados	Datos originales	Datos desestaciona- lizados
<b>2011</b>	516.476,5		88.990,8		100.802,3		87.608,1		101.265,1		63.102,6		33.000,2		41.707,4	
<b>2012</b>	511.424,1		83.711,2		104.101,5		89.649,3		96.574,2		63.096,3		32.242,7		42.048,8	
<b>2013</b>	542.415,5		87.091,6		116.390,3		93.386,6		103.089,3		68.356,8		30.735,0		43.365,8	
<b>Acumulado enero-mayo 2014</b>	181.796,3		30.032,6		34.162,7		19.266,7		49.333,0		20.678,0		13.202,8		15.120,5	
<b>Porcentaje de variación acumulado 2014-2013 (enero-mayo)</b>	8,7%		4,5%		7,6%		0,2%		18,3%		1,8%		6,8%		15,2%	
<b>2012</b>																
3º Trimestre	203.181,0	128.481,8	31.434,3	21.100,4	45.391,3	25.811,6	49.353,0	20.415,8	23.512,8	25.050,6	27.532,3	16.214,8	8.516,5	7.765,8	17.440,8	12.122,8
4º Trimestre	94.975,3	126.111,5	15.651,2	21.177,8	17.861,9	26.786,6	9.234,5	20.033,3	25.709,1	23.803,5	10.681,1	14.888,7	8.201,3	7.951,1	7.636,3	11.470,3
<b>2013</b>																
1º Trimestre	84.764,8	127.749,5	14.075,4	21.128,1	14.480,3	26.259,9	4.855,7	20.579,7	28.208,9	24.119,2	9.616,4	15.346,9	6.671,7	8.032,4	6.856,4	12.283,1
2º Trimestre (abril-mayo)	82.440,4	88.530,6	14.675,2	14.042,9	17.274,4	18.629,6	14.364,5	13.725,1	13.475,1	17.193,8	10.689,9	11.228,0	5.693,3	5.410,8	6.267,9	8.300,2
3º Trimestre	215.243,4	136.768,1	33.883,4	22.535,3	51.929,3	29.823,0	50.695,1	20.489,0	24.189,0	25.994,3	29.148,4	17.229,7	7.647,9	7.245,8	17.750,2	13.451,1
4º Trimestre	105.228,6	139.027,0	15.970,9	21.553,7	20.347,2	29.466,8	9.673,7	20.477,5	30.455,9	28.284,2	11.709,2	16.386,4	8.287,7	8.084,9	8.784,1	14.773,3
<b>2014</b>																
1º Trimestre	89.352,2	139.155,4	12.998,0	21.251,3	15.473,0	28.719,8	4.138,6	19.966,0	32.096,6	27.925,6	9.982,9	16.473,2	6.968,5	8.252,7	7.694,7	16.566,8
2º Trimestre (abril-mayo)	92.444,0	94.981,5	17.034,5	15.147,4	18.689,7	19.493,6	15.128,1	13.725,6	17.236,5	21.288,0	10.695,1	10.748,1	6.234,3	5.739,9	7.425,9	8.839,0
<b>Porcentajes de variación interanual (por trimestres)</b>																
<b>2012</b>																
3º Trimestre	3,3%		0,5%	4,8%	3,8%	1,5%	11,8%	-19,2%	7,6%							
4º Trimestre	-1,5%		2,2%	10,5%	-4,6%	-3,7%	-7,0%	-8,3%	-6,6%							
<b>2013</b>																
1º Trimestre	1,3%		6,7%	2,9%	-1,1%	-0,5%	8,2%	-3,8%	-6,1%							
2º Trimestre (abril-mayo)	5,6%		-1,4%	6,4%	9,9%	5,8%	11,6%	6,1%	1,2%							
3º Trimestre	5,9%		7,8%	14,4%	2,7%	2,9%	5,9%	-10,2%	1,8%							
4º Trimestre	10,8%		2,0%	13,9%	4,8%	18,5%	9,6%	1,1%	15,0%							
<b>2014</b>																
1º Trimestre	5,4%		-7,7%	6,9%	-14,8%	13,8%	3,8%	4,4%	12,2%							
2º Trimestre (abril-mayo)	12,1%		16,1%	8,2%	5,3%	27,9%	0,0%	9,5%	18,5%							

Fuente: Turespaña - EGATUR

## ENCUESTA DE GASTO TURÍSTICO (EGATUR)

5. Gasto total de turistas internacionales por país de residencia  
(en millones de euros)

	Total		Reino Unido		Francia		Alemania		Países Nórdicos		Italia		Resto países	
	Datos originales	Datos desestaciona- lizados	Datos originales	Datos desestaciona- lizados	Datos originales	Datos desestaciona- lizados	Datos originales	Datos desestaciona- lizados	Datos originales	Datos desestaciona- lizados	Datos originales	Datos desestaciona- lizados	Datos originales	Datos desestaciona- lizados
<b>2011</b>	52.001,9		10.414,9		5.198,9		8.626,0		4.482,0		2.979,5		20.300,7	
<b>2012</b>	53.930,5		11.152,9		5.026,3		9.011,5		4.795,6		2.633,3		21.311,0	
<b>2013</b>	59.102,5		12.021,9		5.936,2		9.724,0		5.725,6		2.412,6		23.282,2	
<b>Acumulado enero-mayo 2014</b>	20.129,2		3.806,4		1.911,1		3.374,0		2.340,1		781,7		7.915,9	
<b>Porcentaje de variación acumulado 2014-2013 (enero-mayo)</b>	9,1%		12,3%		2,6%		10,6%		10,8%		18,0%		7,3%	
<b>2012</b>														
3º Trimestre	20.879,6	13.558,0	4.762,2	2.802,9	2.147,3	1.254,6	3.301,8	2.298,9	1.288,0	1.223,5	1.167,2	649,7	8.213,0	5.328,4
4º Trimestre	10.311,9	13.182,2	1.912,7	2.642,0	970,3	1.436,4	1.806,7	2.136,9	1.254,4	1.229,6	397,7	573,5	3.970,1	5.163,7
<b>2013</b>														
1º Trimestre	9.315,1	13.765,2	1.525,6	2.755,6	961,1	1.570,7	1.562,8	2.211,8	1.374,8	1.326,9	334,2	557,9	3.556,6	5.342,2
2º Trimestre (abril-mayo)	9.137,6	9.597,1	1.865,0	1.938,9	901,5	993,9	1.487,7	1.586,3	736,8	898,7	328,2	366,7	3.818,4	3.812,7
3º Trimestre	22.660,0	14.665,4	5.016,8	2.934,5	2.540,7	1.477,9	3.464,9	2.426,9	1.653,4	1.528,1	1.103,3	615,5	8.880,8	5.682,4
4º Trimestre	12.006,6	15.236,1	2.273,6	3.108,7	1.111,7	1.561,5	2.242,6	2.637,3	1.458,6	1.463,0	429,5	623,7	4.490,7	5.841,9
<b>2014</b>														
1º Trimestre	10.066,2	15.306,5	1.643,9	3.094,1	940,6	1.553,5	1.743,7	2.548,3	1.515,4	1.470,7	366,3	614,7	3.856,4	6.025,3
2º Trimestre (abril-mayo)	10.062,9	10.253,3	2.162,5	2.172,4	970,5	1.018,5	1.630,4	1.664,0	824,7	987,6	415,4	456,2	4.059,5	3.954,5
<b>Porcentajes de variación interanual (por trimestres)</b>														
<b>2012</b>														
3º Trimestre	6,9%		13,2%		-4,7%		5,5%		23,4%		-10,1%		8,1%	
4º Trimestre	1,5%		4,3%		9,4%		3,9%		10,0%		-17,4%		-2,6%	
<b>2013</b>														
1º Trimestre	8,5%		3,5%		33,2%		3,8%		19,2%		-24,2%		8,2%	
2º Trimestre (abril-mayo)	7,5%		10,0%		17,0%		2,8%		11,1%		-14,6%		7,8%	
3º Trimestre	8,5%		5,3%		18,3%		4,9%		28,4%		-5,5%		8,1%	
4º Trimestre	16,4%		18,9%		14,6%		24,1%		16,3%		8,0%		13,1%	
<b>2014</b>														
1º Trimestre	8,1%		7,8%		-2,1%		11,6%		10,2%		9,6%		8,4%	
2º Trimestre (abril-mayo)	10,1%		16,0%		7,6%		9,6%		11,9%		26,6%		6,3%	

Fuente: Turespaña - EGATUR

6. Gasto total de turistas internacionales por comunidad autónoma de destino  
(en millones de euros)

	Total		Andalucía		Cataluña		Balears		Canarias		Comunidad valenciana		Madrid		Resto CCAA	
	Datos originales	Datos desestaciona- lizados	Datos originales	Datos desestaciona- lizados	Datos originales	Datos desestaciona- lizados	Datos originales	Datos desestaciona- lizados	Datos originales	Datos desestaciona- lizados	Datos originales	Datos desestaciona- lizados	Datos originales	Datos desestaciona- lizados	Datos originales	Datos desestaciona- lizados
<b>2011</b>	52.001,9		7.896,1		10.963,9		9.500,7		10.119,0		4.371,7		5.187,7		3.962,9	
<b>2012</b>	53.930,5		7.744,8		12.363,6		9.858,6		10.471,4		4.604,7		4.893,0		3.994,4	
<b>2013</b>	59.102,5		8.390,1		14.041,6		10.674,7		11.681,6		5.198,8		4.993,3		4.122,4	
<b>Acumulado enero-mayo 2014</b>	20.129,2		3.120,7		4.435,4		1.930,2		5.349,3		1.619,7		2.182,5		1.491,2	
<b>Porcentaje de variación acumulado 2014-2013 (enero-mayo)</b>	9,1%		16,3%		5,4%		-4,7%		15,2%		1,2%		11,0%		12,5%	
<b>2012</b>																
3º Trimestre	20.879,6	13.558,0	2.897,6	1.934,4	5.004,8	3.038,2	5.633,2	2.261,5	2.576,3	2.687,8	1.907,3	1.179,7	1.308,4	1.224,0	1.552,1	1.232,4
4º Trimestre	10.311,9	13.182,2	1.445,6	1.962,8	2.202,8	3.138,4	953,6	2.127,8	2.946,8	2.602,0	828,0	1.122,5	1.174,7	1.158,2	760,4	1.070,5
<b>2013</b>																
1º Trimestre	9.315,1	13.765,2	1.253,3	1.963,3	1.993,1	3.307,7	477,9	2.285,5	3.162,1	2.751,6	759,4	1.220,1	957,3	1.234,4	712,0	1.002,5
2º Trimestre (abril-mayo)	9.137,6	9.597,1	1.430,4	1.314,4	2.216,6	2.234,0	1.547,1	1.573,0	1.479,8	1.881,4	841,4	865,7	1.008,7	860,9	613,5	867,7
3º Trimestre	22.660,0	14.665,4	3.235,2	2.126,8	5.695,7	3.487,9	5.967,4	2.299,0	2.767,8	2.905,4	2.117,5	1.296,5	1.282,0	1.226,8	1.594,3	1.323,0
4º Trimestre	12.006,6	15.236,1	1.613,6	2.151,9	2.597,0	3.533,3	1.097,2	2.273,8	3.587,4	3.175,7	960,5	1.286,3	1.289,4	1.289,4	861,6	1.525,8
<b>2014</b>																
1º Trimestre	10.066,2	15.306,5	1.360,1	2.230,5	2.033,0	3.486,2	401,9	2.156,5	3.615,1	3.194,6	782,5	1.275,6	1.090,6	1.367,7	783,1	1.595,4
2º Trimestre (abril-mayo)	10.062,9	10.253,3	1.760,6	1.529,9	2.402,4	2.380,4	1.528,3	1.478,5	1.734,3	2.105,8	837,3	827,2	1.091,9	911,5	708,1	1.019,9
<b>Porcentajes de variación interanual (por trimestres)</b>																
<b>2012</b>																
3º Trimestre	6,9%		6,8%		13,1%		5,7%		10,3%		16,7%		-18,0%		3,4%	
4º Trimestre	1,5%		3,9%		13,1%		2,2%		3,9%		2,1%		-16,3%		-9,1%	
<b>2013</b>																
1º Trimestre	8,5%		10,8%		14,7%		2,5%		6,9%		18,1%		3,7%		-1,7%	
2º Trimestre (abril-mayo)	7,5%		1,5%		8,3%		13,8%		10,4%		15,2%		3,3%		-3,8%	
3º Trimestre	8,5%		11,7%		13,8%		5,9%		7,4%		11,0%		-2,0%		2,7%	
4º Trimestre	16,4%		11,6%		17,9%		15,1%		21,7%		16,0%		9,8%		13,3%	
<b>2014</b>																
1º Trimestre	8,1%		8,5%		2,0%		-15,9%		14,3%		3,0%		13,9%		10,0%	
2º Trimestre (abril-mayo)	10,1%		23,1%		8,4%		-1,2%		17,2%		-0,5%		8,2%		15,4%	

Fuente: Turespaña - EGATUR

## MOVIMIENTOS TURÍSTICOS DE LOS ESPAÑOLES (FAMILITUR)

7. Viajes y pernoctaciones  
(en miles)

	Viajes total		Viajes emisores		Viajes internos		Pernoctaciones total		Pernoctaciones v. emisores		Pernoctaciones v. Internos	
	Datos originales	Datos desestacionalizados	Datos originales	Datos desestacionalizados	Datos originales	Datos desestacionalizados	Datos originales	Datos desestacionalizados	Datos originales	Datos desestacionalizados	Datos originales	Datos desestacionalizados
<b>2011</b>	160.754,4		13.346,7		147.407,6		767.961,7		118.482,4		649.479,3	
<b>2012</b>	158.739,3		12.185,2		146.554,2		751.480,8		109.144,1		642.336,8	
<b>2013</b>	155.773,2		11.246,0		144.527,3		763.220,0		105.439,8		657.780,3	
<b>Acumulado enero-mayo 2014</b>	58.301,6		4.312,7		53.988,9		215.158,1		33.674,0		181.484,1	
<b>Porcentaje de variación acumulado 2014-2013 (enero-mayo)</b>	4,4%		13,2%		3,8%		6,1%		11,3%		5,2%	
<b>2012</b>												
3º Trimestre	51.956,4	39.307,8	4.618,6	2.967,4	47.337,7	36.586,8	372.320,4	189.359,6	51.787,7	27.338,5	320.532,6	161.212,3
4º Trimestre	31.180,3	37.286,1	2.208,9	2.823,3	28.971,4	34.696,0	107.637,7	176.051,2	15.315,4	24.919,4	92.322,3	153.569,7
<b>2013</b>												
1º Trimestre	30.781,6	36.482,8	2.229,0	2.667,2	28.552,7	34.159,4	118.174,6	178.866,2	19.090,6	24.625,0	99.084,0	155.980,2
2º Trimestre (abril-mayo)	25.052,0	25.487,9	1.580,7	1.816,4	23.471,4	23.859,3	84.533,1	125.672,5	11.154,1	18.263,1	73.379,1	107.521,3
3º Trimestre	52.491,6	39.577,3	4.223,3	2.798,0	48.268,3	36.823,2	393.978,9	196.356,6	52.202,6	27.011,9	341.776,4	166.120,7
4º Trimestre	33.191,0	38.984,5	2.325,6	2.819,0	30.865,3	36.749,5	121.467,1	196.030,6	16.759,1	27.154,2	104.708,0	167.822,7
<b>2014</b>												
1º Trimestre	28.997,2	37.722,8	2.290,5	2.935,7	26.706,7	35.511,9	109.286,1	191.300,1	20.801,7	29.837,5	88.484,4	164.508,0
2º Trimestre (abril-mayo)	29.304,4	25.684,1	2.022,2	1.942,9	27.282,2	24.213,6	105.872,0	126.790,5	12.872,3	17.386,8	92.999,7	109.933,7
<b>Porcentajes de variación interanual (por trimestres)</b>												
<b>2012</b>												
3º Trimestre	0,1%		-7,3%		0,9%		1,6%		-2,9%		2,4%	
4º Trimestre	-6,3%		-17,0%		-5,4%		-13,6%		-22,0%		-12,0%	
<b>2013</b>												
1º Trimestre	-4,7%		-6,0%		-4,6%		0,4%		2,5%		0,0%	
2º Trimestre (abril-mayo)	-15,7%		-25,3%		-14,9%		-21,1%		-27,1%		-20,0%	
3º Trimestre	1,0%		-8,6%		2,0%		5,8%		0,8%		6,6%	
4º Trimestre	6,4%		5,3%		6,5%		12,8%		9,4%		13,4%	
<b>2014</b>												
1º Trimestre	-5,8%		2,8%		-6,5%		-7,5%		9,0%		-10,7%	
2º Trimestre (abril-mayo)	17,0%		27,9%		16,2%		25,2%		15,4%		26,7%	

Fuente: Turespaña - FAMILITUR

8. Viajes según comunidad autónoma de destino principal  
(en miles)

	Andalucía		Cataluña		Comunidad Valenciana		Castilla y León		Resto de CCAA	
	Datos originales	Datos desestacionalizados	Datos originales	Datos desestacionalizados	Datos originales	Datos desestacionalizados	Datos originales	Datos desestacionalizados	Datos originales	Datos desestacionalizados
<b>2011</b>	26.819,6		22.251,8		15.569,7		15.756,6		67.009,9	
<b>2012</b>	26.621,3		22.266,1		16.870,9		14.700,3		66.095,6	
<b>2013</b>	26.066,2		20.796,0		16.821,4		15.573,8		65.269,8	
<b>Acumulado enero-mayo 2014</b>	9.248,8		8.001,6		6.240,9		5.624,4		24.873,1	
<b>Porcentaje de variación acumulado 2014-2013 (enero-mayo)</b>	1,3%		9,3%		4,1%		6,7%		2,3%	
<b>2012</b>										
3º Trimestre	9.520,2	6.767,9	6.533,4	5.225,8	6.476,0	4.308,9	4.715,1	3.861,1	20.093,0	16.423,1
4º Trimestre	4.764,0	5.917,0	4.154,8	5.108,6	2.984,6	4.113,6	3.195,3	3.458,9	13.872,8	16.097,9
<b>2013</b>										
1º Trimestre	5.237,3	6.267,1	3.829,3	4.537,0	3.076,8	4.005,2	3.010,8	3.348,2	13.398,5	16.001,8
2º Trimestre (abril-mayo)	3.892,6	4.059,5	3.491,9	3.347,8	2.917,8	2.786,9	2.261,5	2.419,1	10.907,5	11.246,0
3º Trimestre	9.506,1	6.657,2	7.021,0	5.558,3	6.293,9	4.179,7	5.101,4	4.143,8	20.345,9	16.284,3
4º Trimestre	5.157,5	6.442,3	4.275,8	5.218,2	3.032,6	4.197,9	3.721,7	4.011,9	14.677,7	16.879,2
<b>2014</b>										
1º Trimestre	4.405,5	5.910,0	4.108,8	5.238,6	2.839,5	4.203,7	2.766,7	3.507,7	12.586,2	16.651,8
2º Trimestre (abril-mayo)	4.843,3	4.300,3	3.892,9	3.291,9	3.401,4	2.822,4	2.857,7	2.558,9	12.286,9	11.240,1
<b>Porcentajes de variación interanual (por trimestres)</b>										
<b>2012</b>										
3º Trimestre	5,9%		-6,7%		10,5%		-4,4%		-20,1%	
4º Trimestre	-11,6%		-4,6%		14,1%		-5,2%		-21,0%	
<b>2013</b>										
1º Trimestre	0,2%		-18,6%		0,3%		3,0%		-20,1%	
2º Trimestre (abril-mayo)	-20,8%		-23,8%		-0,3%		-16,5%		-23,3%	
3º Trimestre	-0,1%		7,5%		-2,8%		8,2%		1,3%	
4º Trimestre	8,3%		2,9%		1,6%		16,5%		5,8%	
<b>2014</b>										
1º Trimestre	-15,9%		7,3%		-7,7%		-8,1%		-6,1%	
2º Trimestre (abril-mayo)	24,4%		11,5%		16,6%		26,4%		12,6%	

Fuente: Turespaña - FAMILITUR

## MOVIMIENTOS TURÍSTICOS DE LOS ESPAÑOLES (FAMILITUR)

## 9. Pernoctaciones en las comunidades autónomas del turismo de residentes (en miles)

	Andalucía		Cataluña		Comunidad Valenciana		Castilla y León		Resto de CCAA	
	Datos originales	Datos desestacionalizados	Datos originales	Datos desestacionalizados	Datos originales	Datos desestacionalizados	Datos originales	Datos desestacionalizados	Datos originales	Datos desestacionalizados
<b>2011</b>	126.867,4		83.823,7		85.351,4		64.971,2		288.465,7	
<b>2012</b>	126.011,7		84.316,0		90.507,5		62.661,6		278.840,1	
<b>2013</b>	126.494,9		80.594,5		95.758,6		70.415,0		284.517,2	
<b>Acumulado enero-mayo 2014</b>	34.244,6		23.893,0		20.757,1		18.023,1		84.566,3	
<b>Porcentaje de variación acumulado 2014-2013 (enero-mayo)</b>	3,7%		13,6%		-0,4%		8,3%		4,5%	
<b>2012</b>										
3º Trimestre	66.103,2	30.564,0	40.152,2	20.314,3	54.099,3	22.644,8	30.580,8	15.972,5	129.597,1	71.716,8
4º Trimestre	15.961,1	29.126,2	12.162,2	20.475,0	10.602,6	22.933,3	11.084,0	13.891,1	42.512,4	67.144,0
<b>2013</b>										
1º Trimestre	19.967,7	30.354,1	11.364,9	18.003,8	10.731,3	22.904,8	10.007,0	14.915,2	47.013,2	69.802,4
2º Trimestre (abril-mayo)	13.046,1	19.804,0	9.675,2	12.938,0	10.115,3	15.849,9	6.628,7	11.090,1	33.913,8	47.839,3
3º Trimestre	68.133,2	31.464,7	41.930,7	21.781,3	60.022,5	24.830,0	33.669,6	18.195,4	138.020,4	69.849,3
4º Trimestre	17.912,8	31.802,4	11.668,9	19.604,9	10.214,2	22.602,2	16.281,6	19.509,5	48.630,5	74.303,7
<b>2014</b>										
1º Trimestre	16.937,4	30.652,6	11.564,0	20.350,2	8.561,6	21.794,8	9.213,5	16.742,1	42.208,1	74.968,3
2º Trimestre (abril-mayo)	17.307,2	20.869,7	12.329,1	13.477,2	12.195,5	15.236,0	8.809,6	11.339,4	42.358,3	49.011,4
<b>Porcentajes de variación interanual (por trimestres)</b>										
<b>2012</b>										
3º Trimestre	1,3%		-0,9%		9,0%		-1,3%		-28,0%	
4º Trimestre	-12,7%		-4,8%		6,5%		3,0%		-41,6%	
<b>2013</b>										
1º Trimestre	8,2%		-13,0%		14,1%		5,1%		-30,1%	
2º Trimestre (abril-mayo)	-28,0%		-26,0%		-10,9%		-21,5%		-39,5%	
3º Trimestre	3,1%		4,4%		10,9%		10,1%		6,5%	
4º Trimestre	12,2%		-4,1%		-3,7%		46,9%		14,4%	
<b>2014</b>										
1º Trimestre	-15,2%		1,8%		-20,2%		-7,9%		-10,2%	
2º Trimestre (abril-mayo)	32,7%		27,4%		20,6%		32,9%		24,9%	

Fuente: Turespaña - FAMILITUR

## ENCUESTA DE OCUPACIÓN HOTELERA (EOH)

## 10. Viajeros y pernoctaciones en hoteles (en miles)

	Viajeros total		Viajeros residentes		Viajeros no residentes		Pernoctaciones total		Pernoctaciones residentes		Pernoctaciones no residentes	
	Datos originales	Datos desestacionalizados	Datos originales	Datos desestacionalizados	Datos originales	Datos desestacionalizados	Datos originales	Datos desestacionalizados	Datos originales	Datos desestacionalizados	Datos originales	Datos desestacionalizados
<b>2011</b>	85.367,0		45.824,9		39.542,1		286.761,3		111.524,3		175.236,9	
<b>2012</b>	82.962,5		43.025,8		39.936,7		280.659,5		102.101,2		178.558,3	
<b>2013</b>	83.820,9		42.569,4		41.251,5		286.030,2		100.633,9		185.396,2	
<b>Acumulado enero-mayo 2014</b>	30.029,6		15.750,0		14.279,6		93.130,5		34.399,4		58.731,0	
<b>Porcentaje de variación acumulado 2014-2013 (enero-mayo)</b>	5,0%		4,8%		5,2%		4,3%		2,8%		5,2%	
<b>2012</b>												
3º Trimestre	28.612,0	20.575,1	13.812,3	10.514,9	14.799,7	10.059,4	110.022,1	69.942,6	38.061,3	24.925,9	71.960,8	44.973,2
4º Trimestre	16.365,2	20.132,7	8.926,2	10.352,7	7.439,0	9.807,8	50.162,3	68.106,5	18.378,9	24.062,0	31.783,4	44.044,4
<b>2013</b>												
1º Trimestre	14.213,1	20.034,1	8.248,3	10.287,0	5.964,8	9.822,1	43.807,7	68.313,2	18.085,0	24.465,3	25.722,7	44.077,2
2º Trimestre (abril-mayo)	14.396,2	13.721,7	6.786,0	6.899,8	7.610,2	6.784,0	45.495,2	47.056,9	15.369,3	16.485,9	30.125,9	30.558,4
3º Trimestre	29.246,7	21.025,6	14.104,5	10.738,0	15.142,3	10.277,8	112.219,5	71.562,7	38.314,6	25.154,8	73.904,9	46.275,5
4º Trimestre	17.239,9	21.222,0	9.321,5	10.835,6	7.918,4	10.451,8	53.699,2	72.818,7	19.508,0	25.581,4	34.191,1	47.423,7
<b>2014</b>												
1º Trimestre	14.279,1	21.010,1	8.052,4	10.619,0	6.226,7	10.484,6	44.231,1	71.937,7	16.922,2	24.707,7	27.308,9	47.590,6
2º Trimestre (abril-mayo)	15.750,5	14.370,7	7.697,6	7.330,0	8.052,9	7.064,8	48.899,4	48.571,8	17.477,3	17.135,2	31.422,1	31.516,8
<b>Porcentajes de variación interanual (por trimestres)</b>												
<b>2012</b>												
3º Trimestre	-3,3%		-8,7%		2,5%		-1,6%		-10,6%		4,0%	
4º Trimestre	-4,7%		-7,9%		-0,5%		-4,4%		-12,0%		0,6%	
<b>2013</b>												
1º Trimestre	-2,4%		-4,5%		0,5%		-0,8%		-3,8%		1,4%	
2º Trimestre (abril-mayo)	-2,9%		-9,4%		3,7%		-1,3%		-10,6%		4,3%	
3º Trimestre	2,2%		2,1%		2,3%		2,0%		0,7%		2,7%	
4º Trimestre	5,3%		4,4%		6,4%		7,1%		6,1%		7,6%	
<b>2014</b>												
1º Trimestre	0,5%		-2,4%		4,4%		1,0%		-6,4%		6,2%	
2º Trimestre (abril-mayo)	9,4%		13,4%		5,8%		7,5%		13,7%		4,3%	

Fuente: Elaboración propia a partir de datos del INE - EOH

## INDICADOR DE ACTIVIDAD DEL SECTOR SERVICIOS (IAS)

## 11. Actividad en el sector servicios

	Índice general		Índice de servicios de turismo		Índice de servicios de alojamiento		Índice de servicios de comidas y bebidas		Índice de servicios de Agencias de viaje	
	Datos originales	Datos desestacionalizados	Datos originales	Datos desestacionalizados	Datos originales	Datos desestacionalizados	Datos originales	Datos desestacionalizados	Datos originales	Datos desestacionalizados
<b>2011</b>	98,6		100,4		107,5		97,8		99,6	
<b>2012</b>	92,8		94,4		102,6		91,7		92,8	
<b>2013</b>	90,8		93,6		105,6		90,4		89,8	
<b>Valor medio enero-abril 2014</b>	87,8		78,6		79,1		84,9		63,3	
<b>Porcentaje de variación medio 2014-2013 (enero-abril)</b>	2,0%		5,0%		9,2%		3,3%		5,3%	
<b>2012</b>										
3º Trimestre	92,0	93,2	120,0	93,1	152,8	100,9	96,6	90,6	143,4	92,9
4º Trimestre	93,7	90,1	81,3	92,0	78,7	99,9	89,0	89,4	65,6	86,1
<b>2013</b>										
1º Trimestre	84,8	90,0	73,7	92,3	71,2	101,1	82,3	89,7	56,1	85,5
2º Trimestre (abril)	89,8	89,4	83,7	92,8	85,0	101,5	86,7	89,4	75,2	89,7
3º Trimestre	92,0	92,5	120,8	93,9	161,5	106,2	97,1	90,8	137,4	89,1
4º Trimestre	94,7	91,0	84,1	94,8	82,9	105,9	90,4	91,1	70,5	91,9
<b>2014</b>										
1º Trimestre	86,6	91,3	74,6	94,8	72,9	106,7	82,6	91,0	57,6	91,0
2º Trimestre (abril)	91,5	91,8	90,6	95,1	97,6	107,2	92,0	92,2	80,6	88,7
<b>Porcentajes de variación interanual (por trimestres)</b>										
<b>2012</b>										
3º Trimestre	-6,3%		-6,4%		-6,2%		-7,4%		-4,9%	
4º Trimestre	-6,9%		-8,7%		-8,2%		-8,2%		-11,1%	
<b>2013</b>										
1º Trimestre	-7,6%		-5,6%		-2,3%		-5,2%		-10,4%	
2º Trimestre (abril)	0,6%		-7,5%		-11,0%		-6,1%		-6,9%	
3º Trimestre	0,0%		0,7%		5,7%		0,5%		-4,2%	
4º Trimestre	1,1%		3,5%		5,3%		1,6%		7,4%	
<b>2014</b>										
1º Trimestre	2,1%		1,2%		2,4%		0,4%		2,6%	
2º Trimestre (abril)	1,9%		8,3%		14,9%		6,1%		7,2%	

\*Los valores anuales corresponden al promedio del año; los semestrales al promedio del semestre y los trimestrales al promedio del trimestre  
Fuente: Elaboración propia a partir de datos del INE-IASS

## MOVIMIENTOS EN AEROPUERTOS (AENA)

## 12. Número de pasajeros y vuelos según tipo de compañía aérea (en miles)

	Viajeros de CBC		Viajeros tradicionales		Total de vuelos		Vuelos internacionales	
	Datos originales	Datos desestacionalizados	Datos originales	Datos desestacionalizados	Datos originales	Datos desestacionalizados	Datos originales	Datos desestacionalizados
<b>2011</b>	26.411,7		37.088,0		884,2		464,5	
<b>2012</b>	27.592,7		35.530,8		797,5		448,4	
<b>2013</b>	29.533,6		34.898,4		740,1		448,8	
<b>Acumulado enero-mayo 2014</b>	10.974,2		12.650,8		283,2		167,4	
<b>Porcentaje de variación acumulado 2014-2013 (enero-mayo)</b>	10,4%		3,9%		2,4%		5,1%	
<b>2012</b>								
3º Trimestre	9.774,0	6.756,5	11.863,9	8.852,4	240,0	196,8	143,7	112,3
4º Trimestre	5.465,0	6.823,1	7.183,7	8.576,8	170,3	189,9	94,4	110,2
<b>2013</b>								
1º Trimestre	4.504,9	6.938,3	6.436,1	8.482,0	147,8	186,5	80,2	109,9
2º Trimestre (abril-mayo)	5.435,4	4.720,6	5.740,5	5.817,5	128,8	123,1	79,0	74,1
3º Trimestre	10.411,7	7.271,6	11.690,2	8.759,6	225,6	184,2	146,0	112,7
4º Trimestre	6.058,7	7.463,7	7.425,2	8.905,3	167,8	186,0	98,8	114,0
<b>2014</b>								
1º Trimestre	4.822,9	7.641,3	6.626,0	8.935,7	148,6	187,7	83,9	115,4
2º Trimestre (abril-mayo)	6.151,2	5.196,7	6.024,8	5.896,9	134,6	126,9	83,4	77,7
<b>Porcentajes de variación interanual (por trimestres)</b>								
<b>2012</b>								
3º Trimestre	7,1%		-4,0%		-7,1%		-1,2%	
4º Trimestre	2,6%		-7,7%		-14,0%		-6,0%	
<b>2013</b>								
1º Trimestre	1,8%		-5,6%		-14,4%		-7,2%	
2º Trimestre (abril-mayo)	7,7%		-4,3%		-7,4%		0,1%	
3º Trimestre	6,5%		-1,5%		-6,0%		1,6%	
4º Trimestre	10,9%		3,4%		-1,5%		4,6%	
<b>2014</b>								
1º Trimestre	7,1%		3,0%		0,5%		4,7%	
2º Trimestre (abril-mayo)	13,2%		5,0%		4,5%		5,6%	

Fuente: Elaboración propia a partir de datos de AENA



## ÍNDICE DE PRECIOS (INE)

## 13. Índices de precios

	IPC		IPC turismo		IPH		RevPAR	
	Datos originales	Datos desestacionalizados	Datos originales	Datos desestacionalizados	Datos originales	Datos desestacionalizados	Datos originales	Datos desestacionalizados
<b>2011</b>	100,0		100,0		92,1		39,0	
<b>2012</b>	102,5		101,4		91,6		38,5	
<b>2013</b>	103,9		102,3		91,2		39,8	
<b>Valor medio enero-mayo 2014</b>	103,7		101,9		89,1		35,6	
<b>Porcentaje de variación medio 2014-2013 (enero-mayo)</b>	0,2%		0,7%		1,0%		8,1%	
<b>2012</b>								
3º Trimestre	102,6	102,8	103,3	101,5	94,6	91,4	52,4	38,3
4º Trimestre	104,3	103,8	101,3	101,8	90,9	91,2	32,6	38,1
<b>2013</b>								
1º Trimestre	103,2	103,9	100,9	102,2	88,1	91,1	31,8	38,5
2º Trimestre (abril-mayo)	104,0	103,6	101,8	101,8	89,0	90,9	35,0	39,1
3º Trimestre	103,8	104,0	104,3	102,4	95,6	91,3	54,5	39,9
4º Trimestre	104,5	103,9	101,8	102,4	90,6	91,3	35,2	40,7
<b>2014</b>								
1º Trimestre	103,2	103,9	101,3	102,6	87,7	91,6	33,9	41,5
2º Trimestre (abril-mayo)	104,3	104,0	102,8	102,8	91,1	92,1	38,3	42,0
<b>Porcentajes de variación interanual (por trimestres)</b>								
<b>2012</b>								
3º Trimestre	2,8%		1,3%		0,2%		0,1%	
4º Trimestre	3,1%		1,2%		-1,7%		-2,0%	
<b>2013</b>								
1º Trimestre	2,6%		1,1%		-1,0%		0,6%	
2º Trimestre (abril-mayo)	1,6%		0,5%		-2,7%		-1,5%	
3º Trimestre	1,2%		1,0%		1,1%		3,9%	
4º Trimestre	0,2%		0,5%		-0,3%		8,1%	
<b>2014</b>								
1º Trimestre	0,0%		0,3%		-0,5%		6,7%	
2º Trimestre (abril-mayo)	0,3%		1,0%		2,4%		9,4%	

\*Los valores anuales corresponden al promedio del año; los semestrales al promedio del semestre y los trimestrales al promedio del trimestre  
Fuente: Elaboración propia a partir de datos del INE - IPC; IPH; RevPAR

## BALANZA DE PAGOS (Banco de España)

## 14. Ingresos y pagos por turismo (en millones de euros)

	Ingresos		Pagos		Saldo	
	Datos originales	Datos desestacionalizados	Datos originales	Datos desestacionalizados	Datos originales	Datos desestacionalizados
<b>2011</b>	43.125,7		12.349,2		30.776,6	
<b>2012</b>	43.791,4		11.912,9		31.878,6	
<b>2013</b>	45.504,9		12.248,8		33.256,0	
<b>Acumulado enero-abril 2014</b>	11.239,0		3.396,8		7.842,2	
<b>Porcentaje de variación acumulado 2014-2013 (enero-abril)</b>	6,1%		7,3%		5,6%	
<b>2012</b>						
3º Trimestre	16.443,5	10.998,0	3.749,4	2.974,0	12.694,2	8.042,2
4º Trimestre	8.949,9	11.006,7	3.048,8	2.902,2	5.901,1	8.077,6
<b>2013</b>						
1º Trimestre	7.867,8	11.147,3	2.384,0	2.893,4	5.483,8	8.191,6
2º Trimestre (abril)	2.722,7	3.733,6	780,9	983,6	1.941,8	2.723,6
3º Trimestre	17.040,1	11.438,8	3.941,5	3.066,4	13.098,7	8.355,7
4º Trimestre	9.496,9	11.570,7	3.309,8	3.130,7	6.187,1	8.450,1
<b>2014</b>						
1º Trimestre	8.238,5	11.670,4	2.515,2	3.141,6	5.723,4	8.531,4
2º Trimestre (abril)	3.000,4	3.928,2	881,6	1.044,1	2.118,8	2.888,8
<b>Porcentajes de variación interanual (por trimestres)</b>						
<b>2012</b>						
3º Trimestre	3,1%		-4,6%		5,6%	
4º Trimestre	-0,4%		-6,0%		23,4%	
<b>2013</b>						
1º Trimestre	2,0%		-3,7%		4,7%	
2º Trimestre (abril)	0,2%		-6,8%		3,3%	
3º Trimestre	3,6%		5,1%		3,2%	
4º Trimestre	6,1%		8,6%		4,8%	
<b>2014</b>						
1º Trimestre	4,7%		5,5%		4,4%	
2º Trimestre (abril)	10,2%		12,9%		9,1%	

Fuente: Elaboración propia a partir de datos del Banco de España

## EMPLEO EN EL SECTOR TURÍSTICO (EPA)

15. Ocupados  
(en miles)

	Total		Turismo		Hostelería		Transportes		Otros	
	Datos originales	Datos desestacionalizados	Datos originales	Datos desestacionalizados	Datos originales	Datos desestacionalizados	Datos originales	Datos desestacionalizados	Datos originales	Datos desestacionalizados
<b>2011</b>	18.421,4		2.160,9		1.401,0		273,2		486,7	
<b>2012</b>	17.632,7		2.077,0		1.336,9		257,9		482,2	
<b>2013</b>	17.139,0		2.083,5		1.332,6		257,3		493,6	
<b>Valor medio enero-marzo 2014</b>	16.950,6		2.024,7		1.267,8		256,4		500,5	
<b>Porcentaje de variación medio 2014-2013 (enero-marzo)</b>	-0,5%		3,1%		3,5%		-0,9%		4,2%	
<b>2012</b>										
3º Trimestre	17.667,7	17.554,3	2.194,1	2.078,3	1.445,6	1.343,2	254,3	254,3	494,2	473,4
4º Trimestre	17.339,4	17.332,2	1.987,2	2.050,9	1.241,1	1.297,2	258,8	256,7	487,2	501,0
<b>2013</b>										
1º Trimestre	17.030,2	17.190,1	1.963,6	2.050,7	1.224,6	1.304,5	258,8	258,2	480,2	491,9
2º Trimestre	17.160,6	17.144,2	2.105,0	2.072,5	1.352,0	1.319,1	259,3	262,3	493,7	492,6
3º Trimestre	17.230,1	17.115,4	2.219,3	2.111,7	1.440,9	1.349,9	262,3	263,1	516,1	495,7
4º Trimestre	17.135,2	17.125,9	2.046,3	2.101,8	1.312,9	1.359,9	249,0	245,9	484,4	498,1
<b>2014</b>										
1º Trimestre	16.950,6	17.109,7	2.024,7	2.130,6	1.267,8	1.363,8	256,4	258,2	500,5	512,5
<b>Porcentajes de variación interanual (por trimestres)</b>										
<b>2012</b>										
3º Trimestre	-4,4%		-3,1%		-3,1%		-3,6%		-2,7%	
4º Trimestre	-4,5%		-4,5%		-7,4%		-5,5%		4,5%	
<b>2013</b>										
1º Trimestre	-4,1%		-1,4%		-3,1%		0,0%		2,5%	
2º Trimestre	-3,4%		-1,4%		-3,2%		-0,1%		3,1%	
3º Trimestre	-2,5%		1,1%		-0,3%		3,1%		4,4%	
4º Trimestre	-1,2%		3,0%		5,8%		-3,8%		-0,6%	
<b>2014</b>										
1º Trimestre	-0,5%		3,1%		3,5%		-0,9%		4,2%	

Fuente: Elaboración propia a partir de datos del INE - EPA

## AFILIACIÓN A LA SEGURIDAD SOCIAL

16. Afiliación a la Seguridad Social  
(en miles)

	Total		Turismo		Turismo asalariados		Turismo autónomos	
	Datos originales	Datos desestacionalizados	Datos originales	Datos desestacionalizados	Datos originales	Datos desestacionalizados	Datos originales	Datos desestacionalizados
<b>2011</b>	17.326,3		1.948,4		1.488,7		459,7	
<b>2012</b>	16.738,6		1.934,5		1.475,7		458,8	
<b>2013</b>	16.227,7		1.936,2		1.475,9		460,3	
<b>Valor medio enero-mayo 2014</b>	16.320,8		1.937,1		1.476,2		460,9	
<b>Porcentaje de variación medio 2014-2013 (enero-mayo)</b>	1,1%		3,2%		3,7%		1,6%	
<b>2012</b>								
3º Trimestre	16.783,8	16.694,8	2.029,6	1.936,5	1.562,2	1.476,0	467,3	459,8
4º Trimestre	16.424,1	16.424,5	1.856,7	1.917,2	1.402,1	1.458,1	454,6	459,1
<b>2013</b>								
1º Trimestre	16.116,1	16.275,7	1.833,7	1.919,6	1.383,9	1.460,5	449,9	459,1
2º Trimestre (abril-mayo)	16.240,3	16.200,8	1.954,7	1.923,5	1.494,9	1.464,1	459,7	460,0
3º Trimestre	16.265,5	16.183,2	2.044,2	1.948,3	1.574,1	1.484,8	470,1	462,3
4º Trimestre	16.253,3	16.255,3	1.889,0	1.955,5	1.430,2	1.492,2	458,9	463,4
<b>2014</b>								
1º Trimestre	16.179,9	16.340,2	1.868,2	1.961,9	1.412,7	1.497,2	455,5	464,9
2º Trimestre (abril-mayo)	16.532,1	16.479,4	2.040,4	1.992,8	1.571,4	1.523,7	469,0	469,2
<b>Porcentajes de variación interanual (por trimestres)</b>								
<b>2012</b>								
3º Trimestre	-3,4%		-0,4%		-0,5%		0,1%	
4º Trimestre	-4,4%		-2,3%		-2,9%		-0,3%	
<b>2013</b>								
1º Trimestre	-4,3%		-1,5%		-2,0%		-0,3%	
2º Trimestre (abril-mayo)	-3,8%		-0,9%		-1,1%		-0,1%	
3º Trimestre	-3,1%		0,7%		0,8%		0,6%	
4º Trimestre	-1,0%		1,7%		2,0%		0,9%	
<b>2014</b>								
1º Trimestre	0,4%		1,9%		2,1%		1,3%	
2º Trimestre (abril-mayo)	1,8%		4,4%		5,1%		2,0%	

Fuente: Elaboración propia a partir de datos de la Secretaría de Estado de la Seguridad Social

**PARO REGISTRADO. Servicio Público de Empleo Estatal (SEPE)****17. Demandas pendientes de empleo  
(en miles)**

	Total		Hostelería	
	Datos originales	Datos desestacionalizados	Datos originales	Datos desestacionalizados
<b>2011</b>	4.257,2		366,5	
<b>2012</b>	4.720,4		424,4	
<b>2013</b>	4.845,3		462,2	
<b>Valor medio enero-mayo 2014</b>	4.735,9		473,7	
<b>Porcentaje de variación medio 2014-2013 (enero-mayo)</b>				
	-5,3%		-1,1%	
<b>2012</b>				
3º Trimestre	4.639,5	4.780,2	397,8	433,9
4º Trimestre	4.863,3	4.859,8	474,3	450,2
<b>2013</b>				
1º Trimestre	5.018,7	4.872,6	487,7	458,6
2º Trimestre (abril-mayo)	4.940,1	4.879,2	461,2	464,0
3º Trimestre	4.707,3	4.843,3	423,2	463,9
4º Trimestre	4.773,9	4.766,2	487,3	462,5
<b>2014</b>				
1º Trimestre	4.807,6	4.669,5	491,8	458,8
2º Trimestre (abril-mayo)	4.628,3	4.578,3	446,5	452,6
<b>Porcentajes de variación interanual (por trimestres)</b>				
<b>2012</b>				
3º Trimestre	11,9%		16,5%	
4º Trimestre	10,5%		18,8%	
<b>2013</b>				
1º Trimestre	7,1%		15,1%	
2º Trimestre (abril-mayo)	4,5%		13,4%	
3º Trimestre	1,5%		6,4%	
4º Trimestre	-1,8%		2,8%	
<b>2014</b>				
1º Trimestre	-4,2%		0,8%	
2º Trimestre (abril-mayo)	-6,3%		-3,2%	

Fuente: Elaboración propia a partir de datos del SEPE

**MERCADOS DE ORIGEN****18. Evolución de las principales macromagnitudes  
Tasa de crecimiento interanual (Porcentajes)**

	Reino Unido					Alemania					Francia					Italia				
	2º T 2013	3º T 2013	4º T 2013	1º T 2014	2º T 2014	2º T 2013	3º T 2013	4º T 2013	1º T 2014	2º T 2014	2º T 2013	3º T 2013	4º T 2013	1º T 2014	2º T 2014	2º T 2013	3º T 2013	4º T 2013	1º T 2014	2º T 2014
<b>PIB</b>	1,7	1,8	2,7	3,1	-	0,5	0,6	1,4	2,3	-	0,7	0,3	0,7	0,7	-	-2,2	-1,9	-0,9	-0,5	-
<b>IPC</b>	2,7	2,7	2,1	1,7	-	1,5	1,7	1,3	1,0	-	0,9	1,1	0,8	0,9	-	1,3	1,1	0,7	0,4	-
<b>Tasa de paro</b>	7,7	7,5	7,1	6,7	-	5,3	5,3	5,2	5,2	-	10,3	10,3	10,2	10,2	-	12,1	12,3	12,5	12,7	-

	Países Nórdicos																			
	Dinamarca					Finlandia					Suecia					Noruega				
	2º T 2013	3º T 2013	4º T 2013	1º T 2014	2º T 2014	2º T 2013	3º T 2013	4º T 2013	1º T 2014	2º T 2014	2º T 2013	3º T 2013	4º T 2013	1º T 2014	2º T 2014	2º T 2013	3º T 2013	4º T 2013	1º T 2014	2º T 2014
<b>PIB</b>	0,8	0,7	0,7	1,5	-	-1,2	-0,8	-0,2	-0,5	-	1,0	0,6	3,0	1,8	-	0,1	2,0	1,2	1,8	-
<b>IPC</b>	0,5	0,2	0,3	0,4	-	2,4	2,1	1,8	1,6	-	0,3	0,7	0,3	0,0	-	1,8	2,9	2,1	1,9	-
<b>Tasa de paro</b>	6,9	7,2	6,8	6,8	-	8,1	8,1	8,3	8,4	-	8,0	7,9	8,0	8,1	-	3,5	3,5	3,5	3,4	-

Nota: "-" el dato absoluto no se encuentra publicado

Fuente: Elaboración propia a partir de datos de Eurostat

## COYUNTURA DE MERCADOS COMPETIDORES

19. Llegadas de turistas no residentes  
(en miles)

	España	Francia	Italia	Portugal	Grecia	Croacia	Chipre	Túnez	Marruecos	Turquía	Egipto	EEUU	Méjico	Cuba	República Dominicana	China
<b>AÑO 2013</b>																
<b>MES</b>																
Abril	4.635,8	-	3.663,8	688,8	557,5	438,7	162,4	441,3	754,0	2.514,9	1.101,6	5.602,5	1.859,9	273,9	388,6	-
Mayo	5.781,9	-	4.688,0	901,2	1.467,1	887,6	276,2	551,3	722,0	3.795,0	969,1	5.676,7	1.774,1	191,1	329,4	-
Junio	6.315,9	-	4.904,0	868,1	2.372,8	1.498,2	308,2	706,5	906,0	4.205,1	988,6	5.508,3	2.062,3	183,8	395,8	-
Julio	7.875,9	-	6.048,0	958,3	3.263,9	2.706,2	361,4	519,2	1.311,0	4.791,6	765,1	7.008,3	2.211,1	212,6	470,2	-
Agosto	8.303,2	-	5.922,0	1.087,1	3.885,7	3.123,3	352,2	1036,1	1.531,0	5.930,9	564,5	7.814,1	2.129,3	186,3	376,5	-
Septiembre	6.496,1	-	5.131,0	989,5	2.963,4	1.323,3	357,7	727,3	746,0	5.335,2	301,2	6.016,0	1.642,8	147,7	249,4	-
Octubre	5.474,9	-	3.950,0	833,9	1.547,6	468,6	273,6	560,4	860,0	4.294,6	558,7	5.879,2	1.738,1	168,0	283,8	-
Noviembre	3.300,5	-	2.805,0	448,9	435,3	120,2	81,5	371,4	622,0	2.234,3	673,0	5.378,2	2.033,4	234,3	359,0	-
Diciembre	3.066,8	-	2.556,0	344,1	402,7	96,3	54,8	431,7	790,0	1.598,1	678,0	5.895,3	2.518,3	305,8	490,0	-
<b>AÑO 2014</b>																
<b>MES</b>																
Enero	3.060,8	-	2.736,0	335,4	-	60,5	40,7	340,4	603,2	1.575,4	642,2	-	2.274,4	320,1	449,1	-
Febrero	3.117,7	-	2.316,0	393,0	-	78,0	45,2	306,4	625,3	1.523,2	616,9	-	2.237,9	316,1	446,5	-
Marzo	3.900,2	-	3.186,0	560,3	-	154,9	77,5	342,0	726,8	1.967,1	754,7	-	2.617,5	359,4	501,0	-
Abril	5.262,1	-	-	-	-	522,6	181,0	448,5	855,0	-	859,9	-	2.331,3	287,1	445,0	-
Mayo	6.094,4	-	-	-	-	-	-	535,1	-	-	-	-	-	-	385,9	-
Junio	-	-	-	-	-	-	-	-	-	-	-	-	-	-	-	-
<b>Porcentajes de variación</b>																
<b>AÑO 2013</b>																
<b>MES</b>																
Abril	3,1	-2,5	-2,3	-1,8	-10,9	-5,7	-14,3	-5,9	-3,0	12,7	5,2	-1,5	-2,6	-4,9	-2,7	-9,2
Mayo	7,4	13,7	2,0	11,2	24,4	16,2	-0,2	10,4	9,0	18,8	14,6	7,1	-2,6	-3,0	4,1	-5,8
Junio	5,3	9,1	5,1	9,6	16,1	5,1	-6,6	18,5	-5,0	7,9	16,4	7,1	4,0	-2,5	3,5	-4,3
Julio	2,9	-	2,8	5,1	14,0	1,2	-2,7	-37,9	0,0	-3,8	-24,5	-0,1	-3,3	-1,5	3,6	-6,0
Agosto	7,1	-	0,2	9,2	18,9	10,0	-3,1	60,3	35,0	9,5	-45,6	7,5	14,7	3,8	6,5	-5,6
Septiembre	4,7	4,3	10,0	8,2	17,5	0,1	6,7	5,5	7,0	7,6	-69,7	4,4	9,5	-0,5	-3,6	-3,8
Octubre	6,9	6,0	-1,4	9,9	18,1	11,3	4,4	13,2	5,0	10,2	-52,0	6,1	6,0	-0,9	5,5	1,4
Noviembre	9,3	7,4	0,7	9,4	10,8	7,9	-2,9	-3,7	9,0	0,8	-39,0	2,8	4,6	7,6	9,2	-1,1
Diciembre	16,3	8,8	7,8	12,9	21,7	12,9	0,1	9,0	12,0	1,9	-30,7	4,8	-4,7	8,8	10,1	-2,8
<b>AÑO 2014</b>																
<b>MES</b>																
Enero	12,3	7,6	4,2	11,8	10,6	19,7	-3,8	22,0	10,0	1,7	-28,9	-	12,9	9,3	6,0	-3,9
Febrero	11,2	-	-6,8	9,7	10,2	12,2	6,9	23,3	13,0	2,5	-27,0	-	15,5	5,2	5,6	-1,6
Marzo	0,7	-	3,9	2,7	-	-10,7	-16,3	-13,6	3,0	-0,3	-33,4	-	17,2	1,3	0,1	-10,4
Abril	13,2	-	-	-	-	19,1	11,4	1,6	13,0	-	-21,9	-	25,3	4,8	14,5	-
Mayo	5,7	-	-	-	-	-	-	-2,9	-	-	-	-	-	-	17,2	-
Junio	-	-	-	-	-	-	-	-	-	-	-	-	-	-	-	-

Fuente: Oficinas de estadística de los países competidores y OMT

Nota: "-" el dato absoluto no se encuentra publicado

## COYUNTURA DE MERCADOS COMPETIDORES

20. Ingresos por turismo de no residentes  
(porcentajes)

	España	Francia	Italia	Portugal	Grecia	Croacia	Chipre	Túnez	Marruecos	Turquía	Egipto	EEUU	Méjico	Cuba	República Dominicana	China
<b>Porcentajes de variación</b>																
<b>AÑO 2013</b>																
<b>MES *</b>																
Enero	-1,5	-	-2,6	-	-	-	-	-	-	-	-	-	-	-	-	-
Febrero	-0,4	-	-	4,4	2,9	-	-	-	-	-	23,7	-	-	-	-	-
Marzo	2,0	0,0	-	-	-	5,9	-	-	-0,7	38,5	-	5,7	7,7	0,1	-0,9	0,6
Abril	1,1	-	-1,8	5,2	-7,9	-	-	-	-	-	6,5	-	-	-	-	-
Mayo	2,3	-2,3	-	-	-	-	-	-	3,0	25,8	-	9,4	6,8	-	-	-5,5
Junio	2,6	-	-	-	-	4,9	-0,9	1,5	-	-	-4,4	-	-	0,0	3,3	-
Julio	2,7	-	2,2	7,8	15,5	-	-	-	-	-	-	10,8	-	-	-	-
Agosto	3,1	0,8	-	-	-	-	-	-	2,2	22,2	-	-	7,9	-	-	-5,8
Septiembre	3,1	-	-	-	-	4,7	8,7	1,5	-	-	-	-	-	-0,2	-	-
Octubre	3,4	-	3,1	-	-	-	-	-	-	-	-	-	-	-	-	-
Noviembre	3,5	2,0	-	7,2	14,9	-	-	-	0,0	12,0	-	10,5	8,8	-	-	-
Diciembre	3,7	1,3	3,1	7,5	14,9	4,9	8,6	3,3	-0,4	10,5	-39,2	10,6	8,5	-	8,1	3,3
<b>AÑO 2014</b>																
<b>MES *</b>																
Enero	7,6	-	-	-	-	-	-	-	-	-	-	-	-	-	-	-
Febrero	6,9	-	2,4	9,1	17,2	-	4,8	-	-1,5	-	-	-	-	-	-	-
Marzo	4,7	0,0	-	-	-	-	-	3,2	-	3,6	-	6,4	14,8	-	-	-4,6
Abril	6,1	-	-	-	-	-	-	-	-	-	-	-	-	-	-	-
Mayo	-	-	-	-	-	-	-	-	-	-	-	-	-	-	-	-
Junio	-	-	-	-	-	-	-	-	-	-	-	-	-	-	-	-

\* Variación del ingreso acumulado hasta el mes correspondiente

Fuente: Oficinas de estadística de los países competidores y OMT

Nota: "-" el dato no se encuentra publicado

## INSTITUTO DE TURISMO DE ESPAÑA

[www.iet.tourspain.es](http://www.iet.tourspain.es)

Capitán Haya 41 - 28020 Madrid  
Tel. +34 91 343 35 00 Fax +34 91 343 38 01



El Real Decreto 425/2013, de 14 de junio, aprueba el Estatuto del Instituto de Turismo de España y crea dentro de dicho organismo la **Subdirección General de Conocimiento y Estudios Turísticos** (antes Instituto de Estudios Turísticos). Sus funciones principales son: Análisis de los mercados emisores de turistas, proyecciones y perspectivas sobre flujos turísticos, pernoctaciones e ingresos por turismo, análisis de los factores que inciden en la economía turística y la rentabilidad turística, recopilación y difusión del conocimiento turístico, coordinación de la información sobre el sector turístico generada en la SET y Turespaña.

El trabajo de investigación que lleva a cabo la Subdirección General de Conocimiento y Estudios Turísticos se centra en los aspectos económicos y socio-demográficos del turismo, para lo cual dispone de la información generada por las tres principales operaciones estadísticas que desarrolla: Movimientos turísticos de los españoles (Familitur), Movimientos turísticos en fronteras (Frontur) y Encuesta de gasto turístico (Egatur), todas ellas de periodicidad mensual. Además explota información estadística procedente de fuentes externas, como son la evolución de llegadas de pasajeros internacionales en compañías de bajo coste y el empleo en el sector turístico, información que difunde de manera periódica. Asimismo, difunde otra información estadística de interés procedente de otros organismos.

Estos contenidos, así como la documentación turística existente en el Centro de Documentación Turística de España (CDTE), se encuentra disponible en la página web: [www.iet.tourspain.es](http://www.iet.tourspain.es).

COYUNTUR  
Nº 18, II trimestre 2014

Informe de  
**Boletín trimestral de coyuntura  
turística (COYUNTUR)**