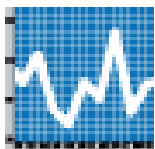


Instituto de Turismo de España



COYUNTUR

Boletín Trimestral de
Coyuntura Turística



Nº 19, III trimestre 2014

Boletín trimestral de coyuntura turística (COYUNTUR)



MINISTERIO
DE INDUSTRIA, ENERGÍA
Y TURISMO



INSTITUTO
DE TURISMO
DE ESPAÑA



SUBDIRECCIÓN GENERAL
DE CONOCIMIENTO Y
ESTUDIOS TURÍSTICOS

EQUIPO DE TRABAJO: Subdirección General de Conocimiento y Estudios Turísticos. Turespaña.



MINISTERIO DE INDUSTRIA, ENERGIA Y TURISMO
INSTITUTO DE TURISMO DE ESPAÑA
Subdirección General de Conocimiento y Estudios Turísticos

Catálogo general de publicaciones oficiales
<http://www.060.es>

NIPO: 072-14-002-0

Realizado por: INSTITUTO DE TURISMO DE ESPAÑA (TURESPAÑA)

Esta publicación no puede ser reproducida, en ninguna forma y por ningún medio, sin permiso escrito del Instituto de Turismo de España.

ÍNDICE

	Página
1. Previsiones y rasgos tendenciales del turismo	5
2. Demanda	6
2.1 Llegada de turistas no residentes.....	6
2.2. Llegada de turistas por mercados de origen	7
2.3. Llegada de turistas por comunidad autónoma de destino	9
2.4. Llegada de turistas no residentes. Organización del viaje.....	11
2.5. Demanda de servicios turísticos de los residentes	11
2.6. Demanda sectorial de servicios turísticos	12
3. Oferta	14
4. Precios.....	15
5. Contribución económica del sector turístico	15
5.1. Balanza de pagos.....	16
5.2. Empleo.....	16
6. Previsiones para el cuarto trimestre de 2014	17
Tablas de resultados.....	19

1. Previsiones y rasgos tendenciales del turismo¹

En el **cuarto trimestre** del año 2014 se prevé un crecimiento de la entrada de turistas internacionales y de su gasto total, superándose las cifras de 2013 de 11,8 millones de llegadas y 12 mil millones de euros respectivamente. También se espera que siga creciendo el número de afiliados a la Seguridad Social vinculados al turismo, hecho que se inició en el último semestre del año pasado.

La previsión de llegadas para el total del **año 2014** podría superar el récord marcado el año anterior.

El comportamiento de **los principales mercados emisores** en el **tercer trimestre del año 2014** sigue siendo dinámico, pero muestra cierta tendencia a la estabilización en su crecimiento.

Así, el *mercado británico* muestra una tendencia de crecimiento estable en sus llegadas, mientras que sus pernoctaciones y gasto total registran cierta pérdida de dinamismo. El gasto medio diario mantiene un suave crecimiento.

El *mercado alemán* sigue en expansión, si bien las llegadas, las pernoctaciones y el gasto moderan su crecimiento en los últimos meses. El gasto medio diario se mantiene en una posición de equilibrio.

El *mercado francés* modera ligeramente sus notables crecimientos en llegadas y gasto, mantiene el descenso del gasto medio mientras que las pernoctaciones crecen ligeramente.

El *mercado italiano* consolida su recuperación y continúa en una notable fase expansiva, aunque algo más moderada en los últimos meses. Sin embargo, el gasto medio diario se deteriora y comienza a registrar minoraciones.

El *mercado nórdico* presenta un perfil diferencial. En efecto, mantiene un

elevado crecimiento de las pernoctaciones, relaja la llegada de turistas, y disminuye el gasto, todo esto conduce a que el gasto medio diario se vea perjudicado.

En cuanto a las llegadas de turistas a las principales **comunidades autónomas**, Baleares y la Comunidad de Madrid muestran una tendencia expansiva más acentuada que en el primer semestre del año. Andalucía, Cataluña y Canarias mantienen su ciclo alcista aunque con menor intensidad que en los primeros meses del año. En la Comunidad Valenciana se desacelera el ritmo de llegadas.

El volumen de gasto total continúa su senda de crecimiento, algo minorada respecto a meses previos, en todas las comunidades excepto en Baleares. Por el contrario, el indicador de gasto medio diario presenta disparidades: en Andalucía, Comunidad de Madrid y Comunidad Valenciana los gastos medios diarios presentan aumentos constantes en julio y agosto; En Canarias y Baleares la tendencia es negativa, y en Cataluña se alternan los aumentos con las disminuciones.

Las **pernoctaciones hoteleras** de los **no residentes** relajan en verano el ritmo de crecimiento registrado en los meses previos.

Los ingresos por turismo de la **balanza de pagos siguen creciendo notablemente** desde el cuarto trimestre del año anterior.

Los **indicadores turísticos de los residentes** muestran que las pernoctaciones hoteleras de los residentes y los vuelos nacionales crecen, mientras que los viajes totales tienden a decrecer por la caída en los viajes por el interior de España. Por su parte, los viajes al extranjero se comportan positivamente. El gasto turístico de los residentes en viajes internos tiende a disminuir y su estancia media a aumentar.

¹ El Informe Coyuntur analiza la tendencia- ciclo de los principales indicadores del sector turístico, aplicando técnicas estadísticas similares a las utilizadas por el Banco de España y otros centros de estudio estadístico (programa Tramo-Seats). Esta metodología permite obtener predicciones.

2. Demanda

En el tercer trimestre de 2014, la demanda de servicios turísticos mantiene su tendencia creciente. En efecto, los indicadores de la demanda exterior registraron crecimientos, si bien, éstos fueron algo inferiores a los de meses precedentes. Por su parte, los indicadores de la demanda de los residentes siguen reflejando la mejoría iniciada en el segundo semestre del año anterior, especialmente en el segmento hotelero.

2.1 Llegada de turistas no residentes

En el tercer trimestre, las llegadas muestran una tendencia creciente aunque algo más suave que en los meses precedentes. Las pernoctaciones hoteleras registran una desaceleración frente al crecimiento observado a comienzos del año. El gasto total de los no residentes mantiene una senda mejora estable pero con una intensidad menor a la observada en los dos trimestres anteriores.

Por su parte, entre los países competidores de la cuenca mediterránea, Egipto mantiene una espiral de descensos desde julio del año pasado. Marruecos se perfila como un mercado potente y sólido, que va ganando terreno en la recepción de flujos turísticos, pues mantiene una senda con notables aumentos de las llegadas de turistas desde agosto de 2013. También destaca la buena evolución de Turquía, Grecia y Croacia.

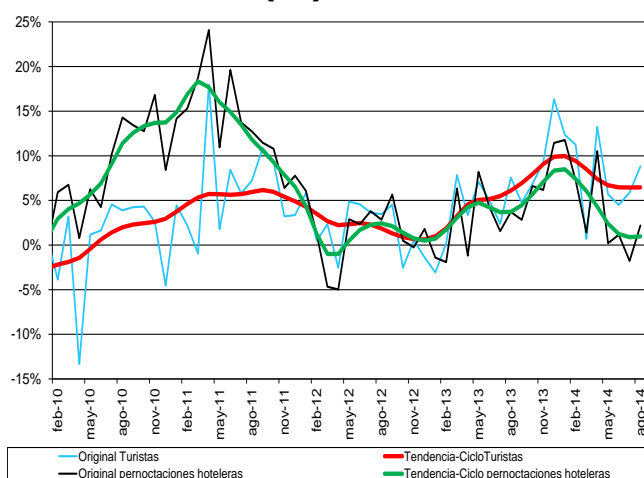
La **llegada de turistas** muestra una senda expansiva en los meses de julio y agosto, con un crecimiento próximo al 6,5% tendencial. Nótese que esta tasa de crecimiento es superior a la registrada en los meses de verano de 2013, cercana al 6% tendencial.

Por su parte, las **pernoctaciones** que realizan los turistas internacionales en **alojamientos hoteleros** presentan una senda positiva que ha ido perdiendo intensidad según avanzaba el año. Así, la variación interanual tendencial de las pernoctaciones de turistas extranjeros en alojamientos hoteleros en febrero era de un 7,4%, disminuyendo hasta el 1% en agosto. El ritmo de

crecimiento de los meses de verano es el más bajo observado en los últimos cuatro años.

Por el contrario, las pernoctaciones en alojamiento extra-hotelero refuerzan su tendencia creciente respecto a meses anteriores. Ello se debe al crecimiento de las pernoctaciones en vivienda de alquiler, ya que tanto las que se han realizado en vivienda de familiares y amigos o propia mantienen un perfil relativamente estable.

Variación interanual de la entrada de turistas y pernoctaciones hoteleras de los no residentes (%)

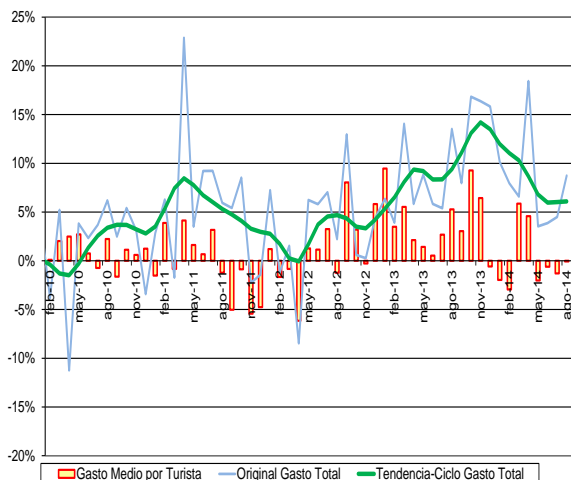


Fuente: Elaboración propia a partir de Turespaña-Frontur, INE- EOH

Por su parte, el **gasto total** realizado por los turistas, incluyendo todos sus componentes (transporte, alojamiento, compras de otros bienes y servicios...), se desacelera respecto a los primeros meses del 2014, pasando de tasas cercanas al 11% al 6% en julio y agosto.

Los gastos medios, por persona y por día evolucionan positivamente en julio y agosto pero a menor ritmo que en meses anteriores. Destacar que las sendas alcistas de estas series mostraban una intensidad más acusada el año pasado. Así, el gasto medio diario creció a una tasa del 1,6% en ciclo - tendencia en este trimestre frente al 2,3% del mismo trimestre de 2013. Lo mismo ocurre con el gasto medio por persona, que crece un 1,2% en ciclo - tendencia en julio y agosto de este año frente al 1,8% de hace un año.

Variación interanual del gasto total y del gasto medio por persona de los turistas no residentes (%)



Fuente: Elaboración propia a partir de Turespaña-Egatur

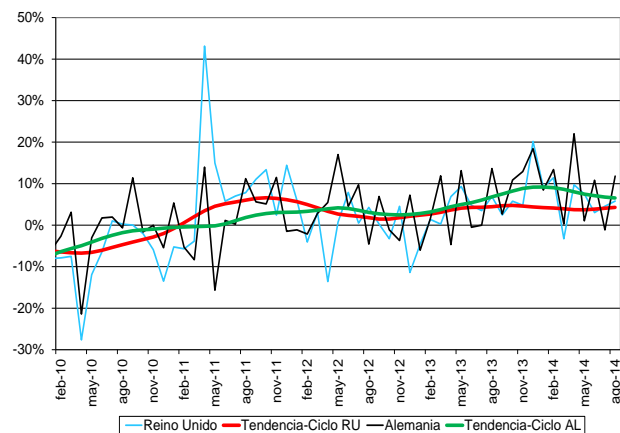
2.2. Llegada de turistas por mercados de origen

Los principales mercados siguen mostrando un buen comportamiento en general. La tendencia común es la de estabilidad en el crecimiento, si bien con cierta desaceleración que varía en intensidad en función de la variable y del mercado. Esta homogeneidad en la tendencia se evidencia también en los mercados que en períodos anteriores mostraban un comportamiento más diferencial, como el italiano, que en este trimestre presenta pautas de crecimiento similares a las del resto de mercados.

La estabilidad del crecimiento del mercado del **Reino Unido** se justifica principalmente por el crecimiento estable del número de turistas, por encima del 4%. Esta tasa se situó por debajo de este nivel en primavera, pero volvió a crecer en verano hasta alcanzar el 4,3%. Por su parte, las pernoctaciones, aunque siguen creciendo de forma relativamente estable en torno a al 3,5% en agosto, ralentizan su crecimiento desde el 10% alcanzado en primavera. La serie de gasto tiene un comportamiento tendencial análogo a las pernoctaciones aunque su ralentización ha sido más moderada. En efecto, esta serie pasa de crecimientos de 2 dígitos en primavera a valores en torno al 6,5% en agosto.

Con esta evolución el comportamiento tendencial del gasto medio diario muestra una notable estabilidad desde principio del año, con valores que varían en torno al 1%. Dicha estabilidad no se modifica en verano, situándose en agosto en el 1,1%. Los indicadores económicos más coyunturales de la economía británica siguen mostrando una tendencia positiva. La tasa de paro permanece estable ligeramente por encima de 6%, mejorando incluso en términos desestacionalizados. Este mismo comportamiento positivo se mantiene en la evolución del segundo trimestre del PIB, en valores máximos de los últimos cinco años, por encima de un 3% de crecimiento. Estos datos económicos indicarían un contexto favorable a los flujos turísticos emitidos por este mercado y de los que se beneficia España. Debe indicarse, no obstante lo anterior, que este mercado emisor ha experimentado una caída en los pagos por turismo en el primer trimestre de 2014. En cualquier caso, los flujos turísticos hacia España parecen mantenerse.

Variación interanual de la entrada de turistas del Reino Unido y Alemania (%)



Fuente: Elaboración propia a partir de Turespaña-Frontur

El **mercado alemán** sigue en expansión, si bien sus principales variables parecen moderar su crecimiento en los últimos meses. Así, el número de turistas alemanes parece estabilizar su crecimiento en torno al 6,5% de agosto en ciclo - tendencia, nivel relativamente menor al de meses anteriores. Las pernoctaciones se comportan de forma similar, dado que van reduciendo su crecimiento desde principios de año hasta situarse en el 2,4% de crecimiento en agosto. Esta desaceleración también se observa en la ciclo-tendencia de la serie de gasto, donde se atenúa el crecimiento hasta

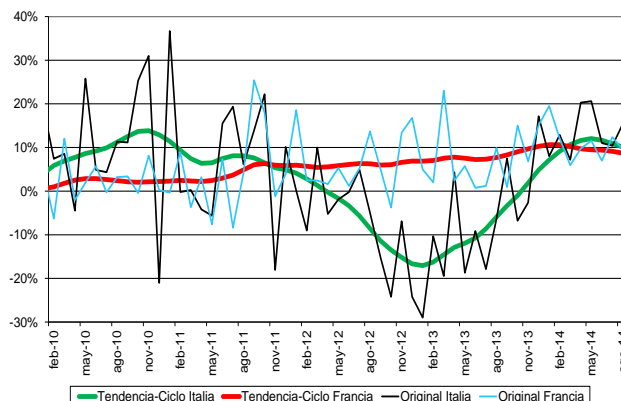
el 4,5% en agosto, después de crecimientos en primavera por encima del 10%.

Toda esta evolución incide en el gasto medio, cuyo ciclo-tendencia se muestra estable en torno a la situación de equilibrio. Desde enero se alternan reducidos valores de crecimiento y descenso que por lo general no superan el $\pm 1\%$. La economía alemana continúa con un crecimiento superior al 1% en términos interanuales, dentro de un contexto de estabilidad y crecimiento, aunque en términos intertrimestrales el segundo trimestre de este año no muestra crecimiento. Todo ellos podría justificar la relativa desaceleración de este mercado en su destino España, aunque sigue manteniendo crecimientos notables.

El **mercado francés** modera considerablemente el dinamismo que presentaban todas sus variables este año que parecen situarse en un crecimiento estable en torno al 10%. La ciclo-tendencia del número de turistas residentes en Francia mantiene una notable expansión en todo este año. Si en los meses iniciales se estabilizaba ligeramente por encima del 10%, en agosto el crecimiento se reducía al 8,7%. La ciclo-tendencia de la serie de pernoctaciones se mantiene muy estable y no muestra síntomas de desaceleración. Es más, en agosto se acelera ligeramente hasta el 10,1%. La serie de gasto presenta un comportamiento más parecido a la del número de turistas, con una desaceleración más acentuada. Su crecimiento se ha moderado desde valores en torno al 15% a principios de año, hasta el 9% del mes de agosto.

Como resultado, el gasto medio se modera y llega a tasas negativas de variación que en verano se estabilizan en torno al -5%. Las cifras macroeconómicas de Francia apuntan hacia un estancamiento en el corto plazo, con una tasa de paro estable en valores moderados en torno al 10%. El crecimiento del PIB se sitúa próximo a 0% en el segundo trimestre, situación que comparte su mercado turístico emisor, el cual no experimenta crecimiento en los pagos por turismo en lo que va de año.

Variación interanual de la entrada de turistas de Italia y Francia (%)



Fuente: Elaboración propia a partir de Turespaña-Frontur

El **mercado italiano**, que el año pasado se caracterizaba por un profundo período de contracción, se reactiva notablemente este año aunque de forma más moderada en los últimos meses. El ciclo-tendencia del volumen de turistas de este mercado permanece desde primavera por encima del 10%. Si bien en mayo superó 12% de crecimiento, en agosto se modera ligeramente hasta el 10%. La serie de pernoctaciones oscila desde primavera en torno al 7%. Después de una intensificación a primeros de año, en agosto la tasa de variación es del 7%. En agosto, la serie de gasto crece casi al 7%, desacelerándose con respecto a principios de año, cayendo por debajo del 10% desde el principio del verano.

El ciclo-tendencia del gasto medio diario de este mercado presenta valores positivos hasta el mes de julio, cuando empieza a experimentar descensos que en agosto lo sitúan por debajo de una caída del -5%. La economía italiana encadena un período de recesión desde el último trimestre de 2011, aunque a principios de 2014 la caída de su PIB se ha moderado. Ello se ha traducido en un crecimiento de la tasa de desempleo por encima del 12%, que se ha estabilizado en torno al 12,5%. Este contexto de atonía sigue contrastando con una expansión del total del turismo emisor italiano que tanto en 2013, como en el primer trimestre de 2014, sigue mostrando un incremento en los pagos italianos por turismo del 5%, que también benefician a España.

El **mercado nórdico** presenta uno de los perfiles más diferenciales dentro de los principales mercados, alternándose tendencias de estabilidad en las ciclo-tendencias de las series de turistas y especialmente pernoctaciones, con una notable desaceleración de la serie de gasto. La ciclo-tendencia del número de turistas de este mercado muestra en estos tres últimos meses una expansión constante del 4% (3,9% en agosto). Ahora bien, esta serie se ha desacelerado desde principios de año, y especialmente en los meses de primavera, pasando de tasas de crecimiento superiores al 15% a finales de 2013 a tasas del 10% en abril. Esta ralentización tan marcada no se evidencia en la ciclo-tendencia de la serie de pernoctaciones. En efecto, las pernoctaciones mantienen su crecimiento en el 9,3% en agosto, con un pequeño repunte. Ahora bien, el deterioro más notable se produce en la serie del gasto: su ciclo-tendencia pasa a ser negativa en julio, poniendo fin a la expansión continuada que se observaba en los dos últimos años.

Este comportamiento opuesto de las tasas de variación hace que la ciclo-tendencia del gasto medio diario experimente en los últimos meses una continua y suave reducción, que en agosto está cercana al -5%. Las economías de estos países evoluciona de forma distinta: mientras Dinamarca y Finlandia muestran desde principio de año resistencias al crecimiento, e incluso Finlandia tiene variaciones negativas de su PIB, Noruega y Suecia continúan con tasas de crecimiento interanuales próximas al 2%. Este panorama económico no afecta al conjunto del mercado emisor de estos países, pues en ninguno de ellos caen los pagos por turismo. En todos ellos crecen por encima del 5% en el primer trimestre, salvo en el caso de Dinamarca, que está próximo al equilibrio. En conjunto, este mercado no parece que penalice sus flujos turísticos en general, y con España en particular, a pesar de su desigual crecimiento, si bien la fuerte expansión que evidenció en 2013 ha dado paso a un crecimiento más estable y moderado.

2.3. Llegada de turistas por comunidad autónoma de destino

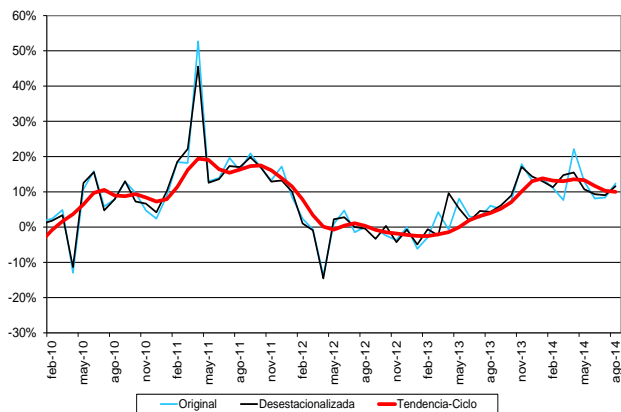
La llegada de turistas a las principales comunidades autónomas turísticas sigue mostrando en el tercer trimestre variaciones tendenciales positivas, aunque con algún síntoma de ligera desaceleración respecto a meses anteriores.

Baleares y la Comunidad de Madrid muestran una tendencia expansiva en las llegadas de no residentes más acentuada que en el primer semestre del año. Andalucía, Cataluña y Canarias mantienen su ciclo alcista aunque con menor intensidad que en los primeros meses del año. En la Comunidad Valenciana se desacelera el ritmo de llegadas.

El volumen de gasto total continua su senda de crecimiento en todas las comunidades, si bien algo minorada respecto a meses previos. En Baleares, sin embargo, sigue cayendo. Por el contrario, el indicador de gasto medio diario presenta disparidades, en Andalucía, C. de Madrid y C. Valenciana los gastos medios diarios presentan aumentos constantes en julio y agosto. En Canarias y Baleares la tendencia es negativa, y en Cataluña alterna aumentos con disminuciones.

Canarias mantiene una potente senda expansiva en llegadas y pernoctaciones de turistas internacionales, que aunque se han relajado en los meses de verano, siguen creciendo a tasas cercanas a los dos dígitos. La llegada de no residentes al archipiélago se sitúa en una variación tendencial del 10,2% en agosto. Por su parte las pernoctaciones hoteleras de los turistas crecen un 9,8% este mes.

Variación interanual de la entrada de turistas que visitan Canarias (%)



Fuente: Elaboración propia a partir de Turespaña- Frontur

El gasto total se modera respecto a meses previos, pero sigue teniendo un buen ritmo de crecimiento en julio y agosto en torno al 9%. Los gastos medios por turista y por día se resienten: el gasto medio por turista se estabiliza, y el gasto medio por día tiende a caer.

Baleares, que está sujeta a una fuerte estacionalidad, suaviza desde abril la tendencia negativa de sus llegadas de no residentes, y en julio incluso crece un 1,6% en ciclo-tendencia. Esta tendencia se mantiene en agosto. Por su parte, las pernoctaciones hoteleras de no residentes, en descenso desde enero, moderan su caída en agosto.

El ciclo-tendencia del gasto total muestra caídas constantes en torno al -1% desde primavera. El gasto medio diario se resiente y muestra una variación negativa. Sin embargo, el gasto medio por persona se mantiene en una posición cercana al equilibrio.

En **Andalucía**, la llegada de turistas mostró una tendencia positiva pero con incrementos de menor intensidad que en meses precedentes: un 6,5% en agosto frente al 8% registrado el pasado mayo. Las pernoctaciones de los no residentes en hoteles presentan un crecimiento pero inferior a las llegadas. Ahora bien, su desaceleración es más suave que la observada en las llegadas. Así, en mayo la variación tendencial interanual alcanzó el 4,4%, mientras que en agosto se quedó en un 3,7%.

El volumen de gasto total mantiene un ciclo alcista con incrementos de dos dígitos desde septiembre, y anota una variación del 10,9% en agosto. Los gastos medios por persona y día muestran respectivas sendas de moderados aumentos, pero con inclinación a la minoración.

El ritmo de llegadas de no residentes a la **Comunidad Valenciana** se ha atenuado desde los primeros meses del año, situándose en agosto en un 4,8% frente al 11,6% de enero. Las pernoctaciones hoteleras de los turistas internacionales crecen de forma más suave que las llegadas, y presentan una gran desaceleración según ha ido transcurriendo el año.

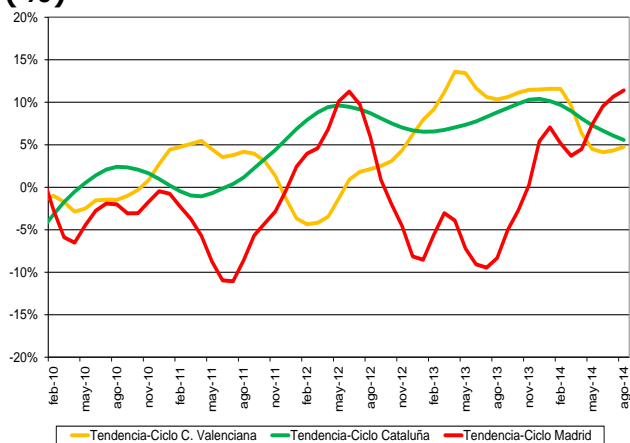
El volumen de gasto total muestra aumentos bastante inferiores a los de las llegadas, alcanzando un 3,6% en agosto. Por ello, el gasto medio por persona en cada viaje está disminuyendo. Por su parte, el gasto medio diario se sitúa en variaciones interanuales bastante estables, alrededor del 2,4%.

En **Cataluña**, el ritmo de llegadas de no residentes continúa superando al de las pernoctaciones en establecimientos hoteleros. Las llegadas muestran un buen ritmo de crecimiento, del 5,6% en agosto, aunque con indicios de desaceleración desde febrero. Las pernoctaciones de no residentes, que en el primer trimestre del año registraron una minoración frente al 2013, caen desde mayo hasta agosto.

El gasto modera su crecimiento, ya que pasa de registrar una variación tendencial del 6,1% en abril al 4,2% en agosto (último dato disponible). El gasto por turista también sufre una minoración respecto a los primeros meses de 2014. El gasto medio diario, que sufrió una gran desaceleración entrando en una senda negativa en los primeros meses del año, muestra signos de recuperación desde junio.

Variación interanual de la entrada de turistas que visitan las comunidades autónomas de Cataluña, Valencia y Madrid

(%)



Fuente: Elaboración propia a partir de Turespaña- Frontur

La llegada de turistas a la **Comunidad de Madrid** mantiene un ciclo expansivo desde comienzos del año, acentuándose en agosto con una subida del 11,4%. Las pernoctaciones hoteleras de no residentes presentan un comportamiento tendencial similar al de las llegadas, alcanzando este mes un aumento del 9,6%.

Por su parte, los indicadores de gasto total, gasto medio por persona y gasto medio diario, muestran desde 2013 un comportamiento positivo que se mantiene en 2014, marcando incrementos del 4,9%, del 1,5% y del 1,9% respectivamente, para el mes de agosto.

del 1,6% y del 1,8% respectivamente, para el mes de mayo.

2.4. Llegada de turistas no residentes. Organización del viaje

En este trimestre aparece un patrón de crecimiento distinto al ocurrido en los últimos meses en lo referente a los turistas que optan por la organización completa de su viaje y el resto. El mes de agosto de 2014 muestra, por primera vez en dos años un primer, aunque tímido, retroceso del ciclo-tendencia de las variables de los turistas que organizan completamente su viaje, frente al

crecimiento generalizado de las variables de los turistas sin organización completa.

Los turistas que organizan su viaje en torno al paquete turístico presentan una serie cuya ciclo-tendencia ha reducido notablemente su crecimiento, hasta reflejar en agosto una tasa de variación negativa, apenas un -0,8%. Este descenso aparece después de empezar el año muy por encima del 10%, e incluso intensificarse en primavera hasta superar el 15%. A comienzo del verano se produce una clara reducción de este crecimiento, hasta caer en agosto. La senda de la ciclo-tendencia de la serie de pernoctaciones es análoga a la del número de turistas, mostrando una mayor variabilidad que la llevan a máximos de casi el 18% en los mismos períodos y que la reducen al -2,5% en agosto. En contraste con estas series, el gasto no ha entrado en una fase recesiva, aunque guarda un perfil similar con máximos en primavera y un mínimo anual de crecimiento en agosto. Con todo, la cifra de crecimiento de 5,2% sigue suponiendo una expansión relevante.

El colectivo de turistas que no se acogen a la organización completa de su viaje presenta una dinámica diferente en el corto plazo. La ciclo-tendencia de estos turistas inicia, con el comienzo del verano, una aceleración de su crecimiento, después de registrar un mínimo en mayo con un 3,9%. En los meses siguientes se ha acelerado el crecimiento hasta el 9,2% en agosto. Similares comportamientos presentan las ciclo-tendencias de las pernoctaciones y del gasto. Ambas series tienen un mínimo anual en mayo, para luego intensificar su crecimiento hasta valores cercanos al 7% en agosto.

2.5. Demanda de servicios turísticos de los residentes

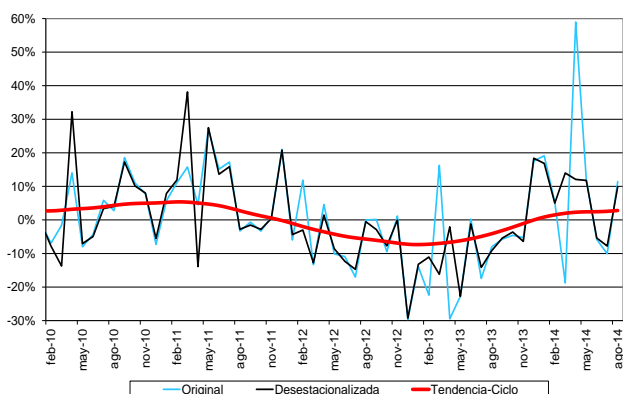
El buen momento de la demanda hotelera del turismo nacional se confirma con los datos de la Encuesta de Ocupación Hotelera. Tanto los viajeros residentes como las pernoctaciones realizadas en hoteles españoles registran en agosto de 2014 unas tasas de variación interanuales en ciclo-tendencia del 4,6% y 3,4%, respectivamente.

Los **viajes de los residentes** y su **gasto asociado**, medidos a través de Familitur,

reflejan en 2014 una tendencia plana en torno al 0%. Disminuyen los viajes de fin de semana con alojamiento en vivienda propia y de familiares y amigos. Sin embargo, se observa un incremento sostenido de los viajes con alojamiento hotelero.

Al analizar los destinos del turismo nacional, interno y emisor, los **viajes dentro de España** comenzaron en positivo el 2014, con subidas en ciclo-tendencia en enero y febrero, pero con variación interanual tendencial negativa, desde marzo, siendo ésta del -3,7% en agosto. Por otra parte, **los viajes al extranjero**, que registran tasas positivas desde enero, mantienen su senda positiva y presentan en agosto un crecimiento interanual en ciclo-tendencia del 2,8%. Se confirma así el fin de la fase negativa de los años 2012 y 2013.

Variación interanual de viajes emisores de los residentes en España (%)



Fuente: Elaboración propia a partir de Turespaña- Familitur

El entorno macroeconómico nacional presenta también signos de recuperación. Según datos de Contabilidad Nacional Trimestral, el consumo final de los hogares aumentó interanualmente un 2,5% en el segundo trimestre de 2014, cerrando así tres trimestres consecutivos en positivo, y dejando atrás los retrocesos de los años previos. Asimismo se produce un incremento de la remuneración a los asalariados (+1,6%), principal recurso de los hogares para enfrentarse al gasto en consumo.

El indicador de confianza del consumidor (ICC) crece, lo que indica una mejoría en la valoración de la situación socioeconómica con respecto al año pasado. Este indicador se situaba en 68,6 en agosto de 2013,

llegando a 87,7 en agosto de 2014. El ICC en 2014 regresa a valores de 2007, previos a la crisis.

La situación del mercado laboral mejora desde finales de 2013. Según los datos de la Encuesta de Población Activa, en el segundo trimestre de 2014 la tasa de paro se situó en el 24,5%. Hace un año, esta ratio era del 26,1%. La cifra total de desempleados se ha reducido en 424 mil personas en un año. Es el tercer descenso interanual consecutivo del paro, aunque el desempleo siga siendo el principal problema económico para los hogares.

Se aprecian, por tanto, síntomas de recuperación del empleo y del crecimiento económico, aunque existen amenazas externas, como la debilidad del entorno europeo, e internas como la falta de fluidez del crédito a los hogares y pymes, con una inversión en activos fijos todavía en tasas interanuales negativas.

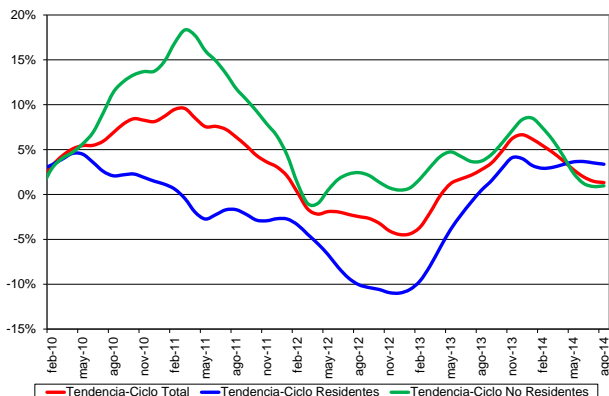
La evolución futura del turismo nacional va de la mano de las expectativas de recuperación económica europea y nacional.

2.6. Demanda sectorial de servicios turísticos

En lo que va de año, se confirma la recuperación general de la demanda de servicios turísticos registrada el año anterior.

Los no residentes incrementan la demanda de transporte aéreo y su gasto en destino, aunque se debilita el incremento de su demanda hotelera, mientras que por otro lado se consolida el buen ritmo de la demanda hotelera nacional y la recuperación de los vuelos nacionales.

Variación interanual de pernoctaciones totales, de residentes y de no residentes en hoteles (%)



Fuente: Elaboración propia a partir de INE- EOH

Las **pernoctaciones hoteleras totales** mantienen la evolución positiva de su ciclo-tendencia, iniciada en mayo de 2013, con un incremento interanual del 1,3% en agosto de 2014. Esta variable muestra síntomas de debilidad debido a la desaceleración del ritmo de crecimiento de la demanda externa.

La ciclo-tendencia de las pernoctaciones hoteleras realizadas por **los residentes** presenta un incremento del 3,4% en agosto, continuando la evolución positiva iniciada en agosto de 2013, después de estar en negativo desde marzo de 2011 hasta mediados de 2013.

Las pernoctaciones hoteleras efectuadas por **los no residentes** crecen en ciclo-tendencia un 1,0% en agosto de 2014, minorándose en los últimos meses su crecimiento tendencial interanual. La actual senda positiva de la demanda hotelera de los no residentes se inició en 2010, con elevados incrementos en 2011, pasando a ralentizarse en 2012 y comienzos de 2013. Desde la mitad de 2013 aceleró de nuevo su ritmo de crecimiento, desacelerándose desde marzo de 2014.

La evolución del **transporte aéreo**, según datos de AENA, indicador adelantado de la actividad turística, confirman el notable ritmo de la demanda turística exterior, y la recuperación de la demanda nacional de servicios aéreos.

La ciclo-tendencia de los **pasajeros totales**, en positivo desde mayo de 2013, crece un 5,8% en agosto de 2014. A comienzos de

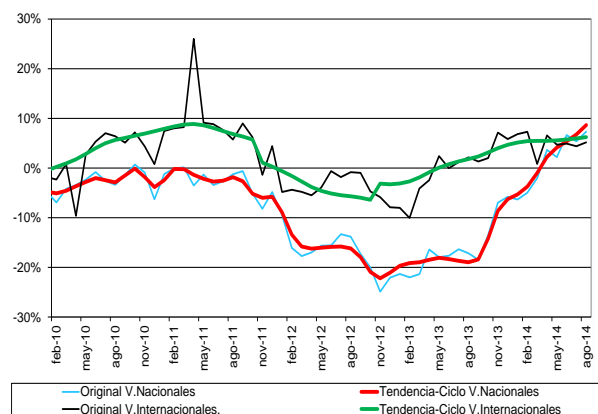
año crecía en torno al 7%, desacelerándose algo desde abril.

El número de **pasajeros en compañías aéreas de bajo coste**, en senda positiva desde 2009, presenta una variación tendencial del 11,4% en agosto de 2014.

En tendencia positiva desde septiembre de 2013, los **pasajeros en compañías aéreas tradicionales** registran un incremento del 1,0% en agosto de 2014, minorando los incrementos observados a comienzos de año.

Los **vuelos totales** confirman el cambio de tendencia registrado desde enero de 2014, retomando la evolución positiva después de la fase negativa de 2011, 2012 y 2013. La ciclo-tendencia de los vuelos totales creció un 6,4% en agosto de 2014, debido tanto a la recuperación de los vuelos nacionales, como al incremento en los vuelos internacionales (+6,2%). Se confirma la recuperación de los **vuelos nacionales**, en senda positiva desde abril de 2014, después de tres años en negativo, creciendo en agosto un 8,7% su ciclo-tendencia.

Variación interanual del número de vuelos nacionales e internacionales (%)



Fuente: Elaboración propia a partir de AENA

Por otra parte, se mantiene el excelente comportamiento de los últimos dos años en las entradas internacionales por carretera, con la subida en ciclo-tendencia del 8,2% en agosto de 2014, después de una larga trayectoria negativa entre 2007 y 2012.

3. Oferta

Tanto el agregado de turismo, como sus principales componentes, el alojamiento y la restauración aparecen en una fase expansiva e intensifican su crecimiento. La restauración vuelve a confirmar su fase de crecimiento después de unos meses de vacilación.

Los niveles de crecimiento de la facturación y el empleo del agregado de turismo se sitúan por encima de los que muestra el conjunto de las actividades de servicios.

El **agregado** construido de **turismo** parece confirmar su crecimiento a principios de verano y sus tasas de variación comienzan a crecer desde mayo. De este modo, supera en julio la cota del 3% y marca un máximo de crecimiento desde 2008, con un 3,1%. Estos resultados de su ciclo-tendencia suponen un cambio de signo del diferencial de este agregado respecto del conjunto de servicios, en tanto que desde junio este diferencial es positivo y en julio se sitúa cerca de los dos puntos. La evolución reciente del empleo de este agregado es igualmente satisfactoria. Se mantiene la expansión que comienza en verano de 2013 y, después de evidenciar una fase de estabilidad en niveles moderados de crecimiento a principios de año, desde mayo se intensifica su crecimiento hasta alcanzar el 3,1% en julio, máximo de los últimos cinco años, y superior en más de un punto el de la media de los servicios.

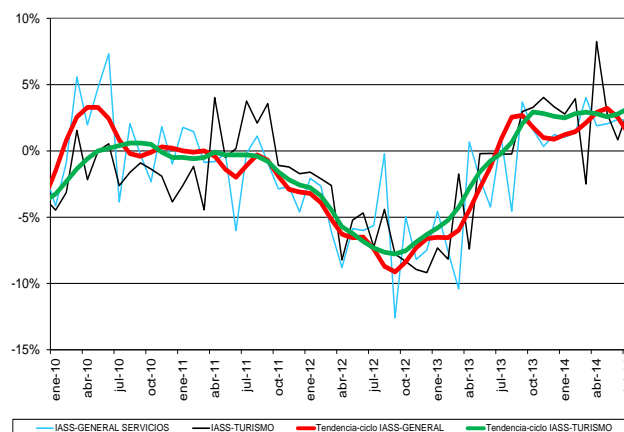
Los **servicios de alojamiento** continúan con tasas de crecimiento positivas desde mayo de 2013. La reducción de este crecimiento, que se venía observando desde finales del año pasado, no parece producirse en los primeros meses de verano de 2014, mostrando cierta estabilidad por encima del 3%, 3,4% en julio.

La **actividad de restauración** parece que vuelve claramente a la senda del crecimiento dejando atrás meses de pronunciados descensos. En efecto, los resultados de finales de la primavera marcan un crecimiento del 3,6% en ciclo-tendencia, el más elevado del agregado de estas actividades y máximo desde 2008.

Las agencias de viaje no siguen esta senda de crecimiento de las otras dos actividades, y tras una notable reducción de su crecimiento en los primeros meses del año, cae de nuevo su actividad en verano, si bien de forma más moderada en julio, hasta situarse en una caída del -0,8%.

Aunque el conjunto de la facturación de las **actividades de servicios** continúa en fase expansiva, tanto en junio como en julio se puede observar una reducción de las tasas de crecimiento, y por ende, un incremento más débil, del 1,3% en julio. La continua expansión de la facturación de estas actividades se refleja en el empleo. Así, las tasas de variación de esta serie comienzan a aumentar en primavera, llegando al 1,8% en julio, nivel de crecimiento no alcanzado desde 2007.

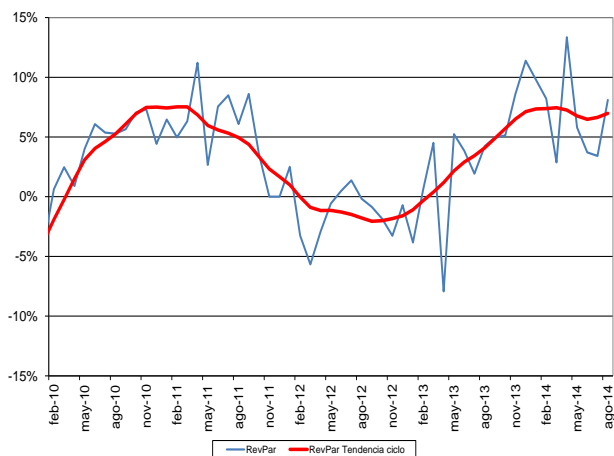
Variación interanual de los índices de actividad del sector servicios (IASS-general) y de la rúbrica de turismo (IASS-turismo) (%)



Fuente: Elaboración propia a partir de INE- IASS

En referencia, a la rentabilidad hotelera, en agosto el RevPar, continúa con un significativo nivel de crecimiento, el 7%, si bien ha reducido su intensidad respecto de los primeros meses del año.

Variación interanual del índice de rentabilidad por habitación hotelera (RevPAR) (%)



Fuente: Elaboración propia a partir de INE- RevPAR

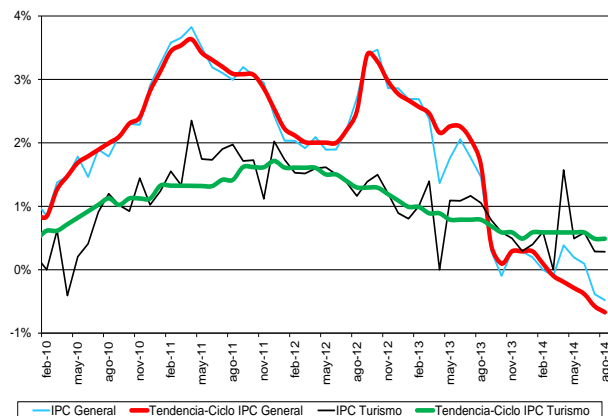
4. Precios

El IPC mantiene una tendencia decreciente, mientras que los precios turísticos muestran una senda de reducidos incrementos. El índice de precios hoteleros tiende a aumentar en los últimos meses.

El **componente turístico del IPC** fue relajando su ritmo de subidas en el transcurso del 2013. Así, en enero comenzó con una variación interanual tendencial del 1%, y cerró el mes de diciembre con una subida del 0,5%, nivel en el que se ha mantenido en los meses de verano de 2014.

Por su parte, el IPC general se ha desacelerado de forma mucho más pronunciada. En 2013, este índice se mantuvo en torno al 2,7%, cerrando el ejercicio con una desaceleración hasta el 0,3%. En 2014, el índice ha mantenido la tendencia de desaceleración, entrando a registrar variaciones negativas en marzo, y situándose en agosto en una variación interanual en ciclo-tendencia del -0,6%.

Variación interanual del IPC general y del IPC de turismo (%)



Fuente: Elaboración propia a partir de INE- IPC

El **índice de precios hoteleros** mantiene una senda de progresivos aumentos moderados desde comienzos de año, alcanzando una subida del 1,8% en agosto frente a la subida del 0,4% tendencial que registraba en enero.

5. Contribución económica del sector turístico

La balanza de pagos, en la rúbrica de turismo y viajes, presenta un crecimiento en ciclo-tendencia, tanto en los ingresos como en los pagos. Los pagos por turismo crecen a una tasa de variación muy superior a la de los ingresos, aunque estos últimos son muy superiores en volumen. La diferencia entre ingresos y pagos es un superávit turístico en tasa de variación interanual tendencial en torno al 2%, minorada en este año por el notable ascenso de los pagos.

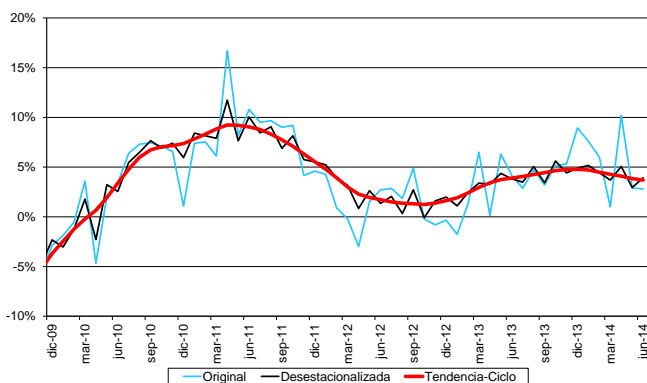
El mercado laboral en turismo ha sufrido en menor medida los efectos de la crisis. Las actividades turísticas crean empleo desde julio de 2013, contribuyendo así a la recuperación. Además, desde abril de 2014 se refuerza el incremento de los afiliados en el sector.

5.1. Balanza de pagos

Los **ingresos por turismo** en la balanza de pagos mantienen tasas tendenciales en torno al 4% desde mediados del año pasado. En junio de 2014, último dato disponible, su crecimiento interanual tendencial es del 3,7%.

Los **pagos por turismo**, muy inferiores en volumen a los ingresos, una vez recuperada la tendencia positiva en mayo de 2013, intensificaron la misma desde septiembre, presentando su máxima variación interanual en ciclo-tendencia en junio de 2014 (+8,6%), último dato disponible.

Evolución de la variación interanual de los Ingresos por Turismo de la Balanza de Pagos (%)



Fuente: Elaboración propia a partir de Banco de España

El **saldo de la balanza de pagos** por turismo, diferencia entre ingresos y pagos, creció en ciclo-tendencia un 2,3% en junio. En los últimos meses se ha minorado debido al superior incremento de los pagos que de los ingresos.

Estas tendencias vaticinan que podrían superarse en 2014 los máximos históricos registrados el año anterior, que supusieron 45.505 millones de euros en ingresos y 33.256 millones de superávit.

El superávit turístico presenta en junio 2014 una tasa de cobertura del déficit comercial español (1.414,2 millones €) del 244%.

5.2. Empleo

El **empleo** en el conjunto de **actividades turísticas**, analizado a través de los datos

de **afiliación a la Seguridad Social**, presenta una evolución positiva del ciclo-tendencia desde julio de 2013.

En agosto de 2014, los afiliados a la Seguridad Social del sector turismo aumentaron un 3,7% en tasa interanual tendencial. Se observa, pues, un incremento del ritmo de crecimiento desde abril de este año 2014.

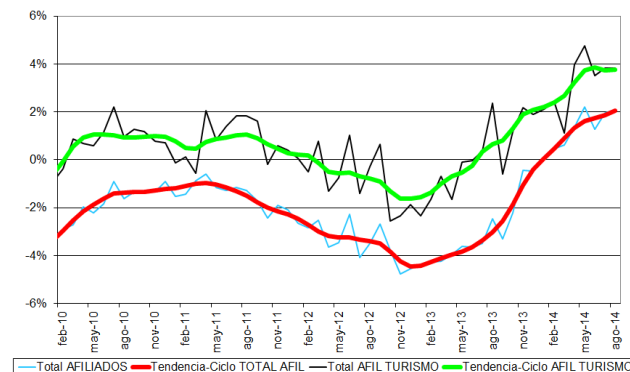
Asimismo, desde comienzos de 2014, hay que señalar que también se produce un crecimiento de los afiliados a la Seguridad Social en la economía española, después de una larga evolución negativa que comenzó en 2008.

En **hostelería**, principal rama turística ya que aglutina cerca de dos de cada tres empleos turísticos, crece el empleo a mayor ritmo que en el total del sector turístico, un 4,4% en agosto de 2014.

La evolución del empleo en turismo durante la actual crisis ha sido positiva en términos generales, excepto desde finales del año 2008 hasta principios de 2010, y desde comienzos del 2012 hasta mitad del año 2013.

En agosto de 2014, si se estudia el empleo turístico geográficamente, se observa que todas las comunidades autónomas presentan evoluciones positivas en su ciclo-tendencia, resaltando entre las de mayor peso en el volumen de empleo turístico los avances de la Comunidad Valenciana (+5,4%), Andalucía (+5,2%) y Canarias (+5,0%).

Variación interanual del total de afiliados y del total afiliados del sector turístico a la Seguridad Social (%)



Fuente: Elaboración propia a partir del Ministerio de Empleo y Seguridad Social

La explotación de datos de la **Encuesta de Población Activa (EPA)** también refleja un buen comportamiento del empleo turístico. Los ocupados en turismo se incrementan un 4,7% en tasa interanual tendencial en el segundo trimestre de 2014, último dato disponible. Al mantenerse la evolución positiva desde el tercer trimestre de 2013, se confirma con este dato la creación sostenida de empleo en turismo.

Además, el porcentaje de parados sobre activos en turismo en el segundo trimestre fue del 15,3%, mientras que hace un año se situó en el 17,7%.

Finalmente, también se mantiene el cambio de tendencia del indicador de paro registrado en turismo. De las cifras del paro en hostelería, única rama turística con información disponible en el Servicio Público de Empleo Estatal, se observa que el desempleo en hostelería se redujo en ciclo-tendencia un -1,0% en agosto de 2014, quedando lejos los incrementos del paro y las variaciones de dos dígitos registradas hasta mitad de 2013.

6. Previsiones para el cuarto trimestre de 2014

Las previsiones para el cuarto trimestre del año 2014 estiman un crecimiento de las llegadas internacionales, superando los 11,8 millones de turistas.

El turismo receptor incrementará su gasto, según las estimaciones disponibles, de forma similar a las llegadas, superándose los 12 mil millones de euros.

En el cuarto trimestre del año 2014 se **prevé** que la entrada a España de **turistas internacionales** supere los 11,8 millones recibidos en el mismo trimestre del 2013.

El **gasto turístico total** previsto entre octubre y diciembre será algo superior a los 12 mil millones de euros registrados el mismo periodo del año anterior.

Según esta previsión, el año 2014 volvería a marcar un máximo histórico superando las llegadas de no residentes los 60,7 millones.

La previsión para el gasto total en el año 2014 superaría los 59 mil millones de euros. El gasto engloba todas las partidas de coste por parte de los turistas en sus viajes.

Estas previsiones, como siempre, hay que tomarlas con cautela, al estar influido turismo por el dinamismo del entorno económico y social.

En septiembre pasado, el Banco Central Europeo anunció una nueva serie de medidas expansivas en política monetaria con el objetivo de reactivar la economía de la Eurozona, que han provocado una buena respuesta de los mercados financieros.

Las previsiones de crecimiento económico para 2014 de los principales mercados turísticos para España son positivas, según el último informe de mayo, de la Comisión Europea. La economía británica será la que más crezca (+2,7%), seguida de la alemana (+1,8%). Los precios del petróleo tienden a la baja, debido a unas inferiores expectativas de demanda y a la creciente producción en Estados Unidos. En los mercados cambiarios, el dólar se aprecia frente al euro; Además, la incertidumbre en torno al referéndum de Escocia creó tensiones en la cotización de la libra, que se diluyeron tras el resultado del mismo.

Por otra parte, es necesario hacer un seguimiento de la coyuntura macroeconómica europea, en especial de las economías alemana y francesa, así como de las incertidumbres geopolíticas de la escena internacional.

Por **aéreas geográficas**, las **previsiones de llegadas de turistas** a España en el cuarto trimestre de 2014 serían:

Norte de Europa: Reino Unido mantiene su fortaleza como nuestro principal mercado emisor, y se espera una ralentización del incremento en los mercados nórdicos.

Centroeuropa: positivas perspectivas para Alemania y los Países Bajos, notable incremento de Bélgica y debilitamiento de Suiza.

Sur de Europa: el mercado francés previsiblemente minore su buen ritmo de crecimiento, por otra parte se dará un notable incremento de las llegadas

procedentes de Italia. Se consolidará la recuperación del mercado portugués.

Europa del Este: se estima una caída de los turistas procedentes del mercado ruso, debido en gran medida a la tensión internacional por Ucrania y la consecuente depreciación del rublo frente al euro.

Norte de América: volatilidad del mercado estadounidense, aunque con optimismo respecto al cierre del año. Canadá, por el contrario, refleja síntomas de debilidad.

Iberoamérica: buenas previsiones de llegadas de turistas mejicanos y brasileños, continuando el retroceso del mercado argentino.

Asia-Pacífico: positiva perspectiva de los mercados asiáticos, con aumentos generalizados en las llegadas desde Japón y China.

Anexo

Tablas de resultados

1.	Entradas de turistas internacionales por país de residencia	20
2.	Entradas de turistas internacionales por comunidad autónoma de destino	20
3.	Pernoctaciones de turistas internacionales por país de residencia	21
4.	Pernoctaciones de turistas internacionales por comunidad autónoma de destino	21
5.	Gasto total de turistas internacionales por país de residencia	22
6.	Gasto total de turistas internacionales por comunidad autónoma de destino	22
7.	Viajes y pernoctaciones	23
8.	Viajes según comunidad autónoma de destino principal	23
9.	Pernoctaciones en las comunidades autónomas del turismo de residentes	24
10.	Viajeros y pernoctaciones en hoteles	24
11.	Actividad en el sector servicios	25
12.	Número de pasajeros y vuelos según tipo de compañía aérea	25
13.	Índices de precios	26
14.	Ingresos y pagos por turismo	26
15.	Ocupados	27
16.	Afiliación a la Seguridad Social	27
17.	Demandas pendientes de empleo	28
18.	Evolución de las principales macromagnitudes	28
19.	Llegadas de turistas no residentes	29
20.	Ingresos por turismo de no residentes	29

1. Entradas de turistas internacionales por país de residencia (en miles)

	Total		Reino Unido		Francia		Alemania		Países Nórdicos		Italia		Resto países	
	Datos originales	Datos desestaciona- lizados	Datos originales	Datos desestaciona- lizados	Datos originales	Datos desestaciona- lizados	Datos originales	Datos desestaciona- lizados	Datos originales	Datos desestaciona- lizados	Datos originales	Datos desestaciona- lizados	Datos originales	Datos desestaciona- lizados
2011	56.176,9		13.615,4		8.375,0		8.975,2		3.898,0		3.764,8		17.548,4	
2012	57.464,5		13.624,1		8.913,4		9.318,7		4.168,3		3.537,9		17.902,0	
2013	60.624,3		14.328,6		9.512,8		9.854,3		4.874,6		3.231,1		18.822,9	
Acumulado enero-agosto 2014	45.384,5		10.584,2		7.633,5		7.112,7		3.466,3		2.607,1		13.980,6	
Porcentaje de variación acumulado 2014-2013 (enero-agosto)	7,3%		5,6%		10,4%		7,5%		7,1%		13,7%		5,9%	
2012														
3º Trimestre (julio-agosto)	15.403,9	9.604,8	3.656,1	2.268,0	2.889,7	1.544,3	2.192,6	1.540,2	777,6	691,4	1.079,4	605,6	4.808,5	2.955,3
4º Trimestre	10.780,4	14.068,2	2.420,7	3.286,4	1.588,6	2.342,0	1.810,7	2.264,2	1.088,1	1.087,0	612,2	815,6	3.260,1	4.273,1
2013														
1º Trimestre	9.401,3	14.218,7	1.848,1	3.260,5	1.488,1	2.350,1	1.536,3	2.262,1	1.123,4	1.134,0	500,8	768,7	2.904,7	4.443,2
2º Trimestre	16.712,9	15.105,1	4.327,5	3.461,9	2.356,7	2.432,3	2.746,5	2.433,9	1.151,0	1.235,4	836,2	806,9	5.295,0	4.734,6
3º Trimestre (julio-agosto)	16.171,8	10.060,7	3.848,1	2.327,2	3.067,7	1.638,4	2.331,0	1.656,5	960,7	831,8	955,9	547,7	5.008,3	3.059,2
4º Trimestre	11.842,2	15.592,2	2.628,7	3.577,2	1.788,7	2.606,9	2.047,6	2.578,3	1.249,4	1.258,8	613,8	829,8	3.513,9	4.741,2
2014														
1º Trimestre	10.078,7	15.766,0	1.934,6	3.589,0	1.659,8	2.682,6	1.631,7	2.537,5	1.211,4	1.262,6	545,9	855,4	3.095,4	4.838,9
2º Trimestre	17.939,4	15.827,2	4.600,7	3.627,9	2.580,0	2.609,7	3.027,0	2.582,0	1.216,1	1.273,9	977,2	922,2	5.538,4	4.811,7
3º Trimestre (julio-agosto)	17.366,4	10.750,6	4.048,9	2.457,2	3.393,7	1.806,0	2.454,0	1.728,5	1.038,8	871,0	1.084,1	607,7	5.346,9	3.280,1
Porcentajes de variación interanual (por trimestres)														
2012														
3º Trimestre (julio-agosto)	3,6%		2,4%		9,9%		2,6%		12,8%		-0,8%		1,0%	
4º Trimestre	-1,4%		-3,3%		6,4%		-0,1%		7,4%		-19,7%		-2,7%	
2013														
1º Trimestre	2,2%		-0,8%		10,9%		3,6%		11,8%		-20,8%		1,0%	
2º Trimestre	5,3%		6,9%		3,0%		2,8%		20,3%		-8,4%		5,9%	
3º Trimestre (julio-agosto)	5,0%		5,2%		6,2%		6,3%		23,6%		-11,4%		4,2%	
4º Trimestre	9,9%		8,6%		12,6%		13,1%		14,8%		0,3%		7,8%	
2014														
1º Trimestre	7,2%		4,7%		11,5%		6,2%		7,8%		9,0%		6,6%	
2º Trimestre	7,3%		6,3%		9,5%		10,2%		5,7%		16,9%		4,6%	
3º Trimestre (julio-agosto)	7,4%		5,2%		10,6%		5,3%		8,1%		13,4%		6,8%	

Fuente: Turespaña - FRONTUR

2. Entradas de turistas internacionales por comunidad autónoma de destino (en miles)

	Total		Andalucía		Cataluña		Baleares		Canarias		Comunidad valenciana		Madrid		Resto CCAA	
	Datos originales	Datos desestacio- nalizados	Datos originales	Datos desestacio- nalizados	Datos originales	Datos desestacio- nalizados	Datos originales	Datos desestacio- nalizados	Datos originales	Datos desestacio- nalizados	Datos originales	Datos desestacio- nalizados	Datos originales	Datos desestacio- nalizados	Datos originales	Datos desestacio- nalizados
2011	56.176,9		7.764,9		13.143,2		10.111,3		10.211,1		5.337,6		4.478,1		5.130,7	
2012	57.464,5		7.528,9		14.439,8		10.365,7		10.138,5		5.359,0		4.463,5		5.169,0	
2013	60.624,3		7.890,3		15.573,9		11.081,1		10.626,6		5.960,8		4.226,2		5.265,4	
Acumulado enero-agosto 2014	45.384,5		5.979,9		11.693,1		8.482,5		7.517,6		4.414,2		3.005,6		4.291,6	
Porcentaje de variación acumulado 2014-2013 (enero-agosto)	7,3%		8,1%		6,1%		2,2%		11,9%		5,1%		8,8%		14,7%	
2012																
3º Trimestre (julio-agosto)	15.403,9	9.604,8	1.953,4	1.214,0	4.042,8	2.432,1	3.839,5	1.573,2	1.642,8	1.701,2	1.556,5	898,5	752,6	772,7	1.616,4	1.013,1
4º Trimestre	10.780,4	14.068,2	1.358,0	1.828,9	2.558,3	3.660,1	1.056,5	2.208,0	2.765,1	2.504,6	991,7	1.327,3	1.101,8	1.067,4	949,0	1.472,0
2013																
1º Trimestre	9.401,3	14.218,7	1.124,4	1.822,1	2.320,0	3.729,3	550,0	2.359,1	2.820,9	2.498,4	810,6	1.323,8	927,7	1.079,7	847,7	1.406,3
2º Trimestre	16.712,9	15.105,1	2.303,8	1.902,1	4.363,5	3.894,5	3.697,5	2.375,2	2.182,8	2.592,3	1.702,5	1.512,5	1.202,4	1.068,7	1.260,3	1.759,8
3º Trimestre (julio-agosto)	16.171,8	10.060,7	2.105,5	1.307,9	4.341,5	2.642,8	4.056,2	1.540,6	1.714,7	1.776,8	1.686,8	975,1	632,4	676,9	1.634,6	1.140,6
4º Trimestre	11.842,2	15.592,2	1.469,5	1.994,2	2.922,6	4.082,6	1.120,5	2.275,8	3.119,1	2.840,2	1.124,9	1.504,7	1.089,4	1.080,9	996,3	1.813,9
2014																
1º Trimestre	10.078,7	15.766,0	1.168,6	2.015,2	2.547,7	4.140,0	416,0	2.214,0	3.121,2	2.823,3	909,5	1.537,1	991,2	1.133,6	924,5	1.902,8
2º Trimestre	17.939,4	15.827,2	2.569,6	2.061,2	4.580,8	4.123,4	3.804,0	2.291,7	2.502,8	2.898,0	1.743,5	1.502,1	1.309,5	1.150,8	1.429,2	1.800,0
3º Trimestre (julio-agosto)	17.366,4	10.750,6	2.241,8	1.386,9	4.564,5	2.786,8	4.262,5	1.566,1	1.893,5	1.960,3	1.761,2	1.023,4	704,9	764,8	1.938,0	1.262,2
Porcentajes de variación interanual (por trimestres)																
2012																
3º Trimestre (julio-agosto)	3,6%		0,5%		12,3%		2,1%		-0,7%		4,0%		-16,2%		6,0%	
4º Trimestre	-1,4%		-4,1%		3,7%		0,9%		-2,1%		-0,5%		-8,2%		-3,7%	
2013																
1º Trimestre	2,2%		3,0%		7,2%		11,3%		-1,5%		7,0%		-3,2%		-2,6%	
2º Trimestre	5,3%		1,9%		4,9%		9,9%		3,1%		17,2%		-6,2%		1,6%	
3º Trimestre (julio-agosto)	5,0%		7,8%		7,4%		5,6%		4,4%		8,4%		-16,0%		1,1%	
4º Trimestre	9,9%		8,2%		14,2%		6,1%		12,8%		13,4%		-1,1%		5,0%	
2014																
1º Trimestre	7,2%		3,9%		9,8%		-24,4%		10,6%		12,2%		6,8%		9,1%	
2º Trimestre	7,3%		11,5%		5,0%		2,9%		14,7%		2,4%		8,9%		13,4%	
3º Trimestre (julio-agosto)	7,4%		6,5%		5,1%		5,1%		10,4%		4,4%		11,5%		18,6%	

Fuente: Turespaña - FRONTUR

ENCUESTA DE GASTO TURÍSTICO (EGATUR)

3. Pernoctaciones de turistas internacionales por país de residencia
(en miles)

	Total		Reino Unido		Francia		Alemania		Países Nórdicos		Italia		Resto países	
	Datos originales	Datos desestacionados	Datos originales	Datos desestacionados	Datos originales	Datos desestacionados	Datos originales	Datos desestacionados	Datos originales	Datos desestacionados	Datos originales	Datos desestacionados	Datos originales	Datos desestacionados
2011	516.476,5		122.376,3		62.678,9		92.149,8		38.406,3		29.696,0		171.169,2	
2012	511.424,1		119.713,6		64.749,0		92.095,9		40.590,7		25.595,9		168.679,1	
2013	542.253,8		125.635,1		71.155,1		95.726,4		46.582,6		23.153,0		180.001,6	
Acumulado enero-agosto 2014	405.742,7		94.121,1		57.714,2		67.808,8		34.325,7		18.281,3		133.491,6	
Porcentaje de variación acumulado 2014-2013 (enero-agosto)	7,1%		7,1%		11,3%		6,6%		8,3%		12,7%		4,7%	
2012														
3º Trimestre (julio-agosto)	147.927,4	85.515,8	34.911,7	19.844,0	24.145,8	10.948,8	22.240,2	15.283,5	7.849,0	6.575,8	8.698,0	4.510,5	50.082,7	28.353,2
4º Trimestre	94.975,3	125.974,4	20.960,8	28.981,9	11.344,0	16.964,2	17.872,2	22.000,3	10.385,7	10.589,4	4.374,2	5.929,4	30.038,4	41.509,2
2013														
1º Trimestre	84.764,8	127.462,2	16.905,1	28.676,5	9.398,9	16.923,3	15.933,5	22.145,4	11.127,1	10.839,9	3.410,2	5.678,3	27.989,9	43.198,9
2º Trimestre	136.970,2	132.500,5	34.584,5	30.592,6	15.428,7	17.999,3	24.150,9	22.883,8	10.635,8	11.631,7	5.233,4	5.681,6	46.936,9	43.711,5
3º Trimestre (julio-agosto)	157.052,4	90.739,2	36.386,1	20.624,4	27.032,2	12.003,3	23.508,0	16.041,0	9.938,5	8.055,4	7.571,0	3.870,4	52.616,6	30.144,7
4º Trimestre	105.228,6	139.084,2	23.133,1	32.144,2	12.778,3	18.716,2	20.472,3	25.126,2	11.784,4	12.005,7	4.403,2	6.015,0	32.657,4	45.077,0
2014														
1º Trimestre	89.352,2	139.037,4	18.258,9	32.271,0	10.106,6	19.059,4	16.365,0	24.274,8	11.614,6	11.873,1	3.667,5	6.141,7	29.339,7	45.417,5
2º Trimestre	148.524,7	140.865,7	37.935,6	32.892,4	17.050,9	19.250,7	26.836,1	24.263,7	11.791,0	12.508,9	6.141,0	6.571,1	48.770,2	45.378,9
3º Trimestre (julio-agosto)	167.865,7	96.047,4	37.926,6	21.515,6	30.556,7	13.470,2	24.607,7	16.519,8	10.920,1	8.638,0	8.472,9	4.264,6	55.381,7	31.639,2
Porcentajes de variación interanual (por trimestres)														
2012														
3º Trimestre (julio-agosto)	2,6%		1,4%	9,2%		2,4%		9,9%		-3,8%		0,6%		
4º Trimestre	-1,5%		-2,1%	5,1%		-2,9%		11,7%		-11,9%		-4,9%		
2013														
1º Trimestre	1,3%		-1,9%	9,5%		-2,7%		11,2%		-19,9%		2,9%		
2º Trimestre	5,7%		5,6%	11,3%		-1,0%		14,7%		-11,8%		8,2%		
3º Trimestre (julio-agosto)	6,2%		4,2%	12,0%		5,7%		26,6%		-13,0%		5,1%		
4º Trimestre	10,8%		10,4%	12,6%		14,5%		13,5%		0,7%		8,7%		
2014														
1º Trimestre	5,4%		8,0%	7,5%		2,7%		4,4%		7,5%		4,8%		
2º Trimestre	8,4%		9,7%	10,5%		11,1%		10,9%		17,3%		3,9%		
3º Trimestre (julio-agosto)	6,9%		4,2%	13,0%		4,7%		9,9%		11,9%		5,3%		

Fuente: Turespaña - EGATUR

4. Pernoctaciones de turistas internacionales por comunidad autónoma de destino
(en miles)

	Total		Andalucía		Cataluña		Balears		Canarias		Comunidad valenciana		Madrid		Resto CCAA	
	Datos originales	Datos desestacionados	Datos originales	Datos desestacionados	Datos originales	Datos desestacionados	Datos originales	Datos desestacionados	Datos originales	Datos desestacionados	Datos originales	Datos desestacionados	Datos originales	Datos desestacionados	Datos originales	Datos desestacionados
2011	516.476,5		88.990,8		100.802,3		87.608,1		101.265,1		63.102,6		33.000,2		41.707,4	
2012	511.424,1		83.711,2		104.101,5		89.649,3		96.574,2		63.096,3		32.242,7		42.048,8	
2013	542.253,8		87.101,8		116.335,8		93.109,7		103.086,1		68.349,3		30.809,0		43.462,2	
Acumulado enero-agosto 2014	405.742,7		65.326,4		88.975,7		69.938,8		75.402,4		49.065,0		21.889,6		35.144,8	
Porcentaje de variación acumulado 2014-2013 (enero-agosto)	7,1%		5,5%		7,1%		1,1%		15,9%		-0,7%		9,6%		16,5%	
2012																
3º Trimestre (julio-agosto)	147.927,4	85.515,8	22.207,7	13.609,1	33.688,7	16.886,9	35.243,7	13.492,2	16.399,0	16.387,1	20.859,0	10.905,6	6.265,4	5.651,2	13.264,0	8.583,7
4º Trimestre	94.975,3	125.974,4	15.651,2	21.223,4	17.861,9	26.913,6	9.234,5	19.440,0	25.709,1	23.880,3	10.681,1	14.887,1	8.201,3	7.812,3	7.636,3	11.817,7
2013																
1º Trimestre	84.764,8	127.462,2	14.075,4	21.162,2	14.480,3	26.603,6	4.855,7	20.398,0	28.208,9	24.332,2	9.616,4	15.354,6	6.671,7	7.893,9	6.856,4	11.717,6
2º Trimestre	136.970,2	132.500,5	23.112,7	21.248,5	29.603,3	28.579,2	28.020,9	20.617,0	20.235,6	24.913,2	17.869,0	16.908,4	8.154,6	7.603,6	9.974,1	12.630,6
3º Trimestre (julio-agosto)	157.052,4	90.739,2	24.724,7	14.784,4	38.981,8	19.812,3	36.325,2	13.599,7	16.622,7	16.637,0	21.910,2	11.502,8	5.145,2	4.769,0	13.342,5	9.634,1
4º Trimestre	105.228,6	139.084,2	15.970,9	21.636,1	20.347,2	29.508,9	9.673,7	20.371,0	30.455,9	28.250,0	11.709,2	16.377,2	8.287,7	8.164,9	8.784,1	14.776,1
2014																
1º Trimestre	89.352,2	139.037,4	12.998,0	21.385,7	15.473,0	29.107,2	4.138,6	19.710,6	32.096,6	28.452,1	9.982,9	16.474,9	6.968,5	8.224,2	7.694,7	15.682,7
2º Trimestre	148.524,7	140.865,7	25.577,5	22.528,4	30.953,9	29.677,6	28.792,8	20.486,5	24.370,0	28.961,9	17.458,8	16.244,4	9.621,5	8.847,6	11.750,2	14.119,4
3º Trimestre (julio-agosto)	167.865,7	96.047,4	26.750,9	15.625,4	42.548,7	20.497,5	37.007,5	13.571,0	18.935,8	18.948,5	21.623,3	11.207,7	5.299,6	5.258,9	15.699,9	10.938,4
Porcentajes de variación interanual (por trimestres)																
2012																
3º Trimestre (julio-agosto)	2,6%		-2,0%	4,6%		2,4%		2,3%		11,1%		-22,2%		9,9%		
4º Trimestre	-1,5%		2,2%	10,5%		-4,6%		-3,7%		-7,0%		-8,3%		-6,6%		
2013																
1º Trimestre	1,3%		6,7%	2,9%		-1,1%		-0,5%		8,2%		-3,8%		-6,1%		
2º Trimestre	5,7%		-1,4%	10,6%		7,2%		6,5%		11,7%		-5,1%		3,2%		
3º Trimestre (julio-agosto)	6,2%		11,3%	15,7%		3,1%		1,4%		5,0%		-17,9%		0,6%		
4º Trimestre	10,8%		2,0%	13,9%		4,8%		18,5%		9,6%		1,1%		15,0%		
2014																
1º Trimestre	5,4%		-7,7%	6,9%		-14,8%		13,8%		3,8%		4,4%		12,2%		
2º Trimestre	8,4%		10,7%	4,6%		2,8%		20,4%		-2,3%		18,0%		17,8%		
3º Trimestre (julio-agosto)	6,9%		8,2%	9,2%		1,9%		13,9%		-1,3%		3,0%		17,7%		

Fuente: Turespaña - EGATUR

ENCUESTA DE GASTO TURÍSTICO (EGATUR)

5. Gasto total de turistas internacionales por país de residencia
(en millones de euros)

	Total		Reino Unido		Francia		Alemania		Países Nórdicos		Italia		Resto países	
	Datos originales	Datos desestacionados	Datos originales	Datos desestacionados	Datos originales	Datos desestacionados	Datos originales	Datos desestacionados	Datos originales	Datos desestacionados	Datos originales	Datos desestacionados	Datos originales	Datos desestacionados
2011	52.001,9		10.414,9		5.198,9		8.626,0		4.482,0		2.979,5		20.300,7	
2012	53.930,5		11.152,9		5.026,3		9.011,5		4.795,6		2.633,3		21.311,0	
2013	59.205,1		12.029,7		5.952,0		9.727,0		5.727,5		2.447,1		23.321,9	
Acumulado enero-agosto 2014	43.584,1		8.896,1		4.538,9		6.737,8		4.052,0		1.939,8		17.419,5	
Porcentaje de variación acumulado 2014-2013 (enero-agosto)	7,4%		7,6%		5,5%		7,0%		4,4%		11,8%		8,1%	
2012														
3º Trimestre (julio-agosto)	14.763,9	8.935,5	3.316,0	1.853,0	1.664,6	829,0	2.137,8	1.509,3	913,8	763,9	925,6	450,5	5.806,2	3.529,8
4º Trimestre	10.311,9	13.172,9	1.912,7	2.640,0	970,3	1.436,1	1.806,7	2.143,2	1.254,4	1.245,7	397,7	574,6	3.970,1	5.133,4
2013														
1º Trimestre	9.315,1	13.758,9	1.525,6	2.745,6	961,1	1.593,5	1.562,8	2.211,2	1.374,8	1.310,3	334,2	558,8	3.556,6	5.339,5
2º Trimestre	15.122,7	14.407,5	3.205,0	2.891,4	1.325,8	1.407,3	2.454,5	2.351,6	1.238,9	1.393,4	543,1	557,2	6.355,5	5.806,6
3º Trimestre (julio-agosto)	16.157,8	9.739,5	3.535,2	1.980,6	2.015,7	996,1	2.282,1	1.626,4	1.265,9	1.025,9	858,0	405,9	6.200,9	3.704,7
4º Trimestre	12.006,6	15.214,2	2.273,6	3.100,5	1.111,7	1.571,6	2.242,6	2.648,6	1.458,6	1.460,6	429,5	625,5	4.490,7	5.807,3
2014														
1º Trimestre	10.066,2	15.273,5	1.643,9	3.064,2	940,6	1.540,8	1.743,7	2.543,5	1.515,4	1.483,5	366,3	615,5	3.856,4	6.026,1
2º Trimestre	16.279,2	15.304,0	3.568,6	3.165,7	1.450,2	1.542,8	2.649,3	2.468,1	1.282,6	1.410,1	676,2	684,7	6.652,3	6.032,6
3º Trimestre (julio-agosto)	17.238,7	10.409,2	3.683,6	2.081,1	2.148,1	1.046,6	2.344,8	1.665,3	1.254,0	967,4	897,3	425,1	6.910,8	4.223,6
Porcentajes de variación interanual (por trimestres)														
2012														
3º Trimestre (julio-agosto)	4,6%		12,1%		-5,3%		1,2%		25,2%		-8,8%		4,7%	
4º Trimestre	1,5%		4,3%		9,4%		3,9%		10,0%		-17,4%		-2,6%	
2013														
1º Trimestre	8,5%		3,5%		33,2%		3,8%		19,2%		-24,2%		8,2%	
2º Trimestre	6,8%		6,7%		11,7%		2,4%		12,7%		-13,4%		8,8%	
3º Trimestre (julio-agosto)	9,4%		6,6%		21,1%		6,8%		38,5%		-7,3%		6,8%	
4º Trimestre	16,4%		18,9%		14,6%		24,1%		16,3%		8,0%		13,1%	
2014														
1º Trimestre	8,1%		7,8%		-2,1%		11,6%		10,2%		9,6%		8,4%	
2º Trimestre	7,6%		11,3%		9,4%		7,9%		3,5%		24,5%		4,7%	
3º Trimestre (julio-agosto)	6,7%		4,2%		6,6%		2,8%		-0,9%		4,6%		11,4%	

Fuente: Turespaña - EGATUR

6. Gasto total de turistas internacionales por comunidad autónoma de destino
(en millones de euros)

	Total		Andalucía		Cataluña		Balears		Canarias		Comunidad valenciana		Madrid		Resto CCAA	
	Datos originales	Datos desestacionados	Datos originales	Datos desestacionados	Datos originales	Datos desestacionados	Datos originales	Datos desestacionados	Datos originales	Datos desestacionados	Datos originales	Datos desestacionados	Datos originales	Datos desestacionados	Datos originales	Datos desestacionados
2011	52.001,9		7.896,1		10.963,9		9.500,7		10.119,0		4.371,7		5.187,7		3.962,9	
2012	53.930,5		7.744,8		12.363,6		9.858,6		10.471,4		4.604,7		4.893,0		3.994,4	
2013	59.205,1		8.391,8		14.114,5		10.670,6		11.681,4		5.200,6		5.010,9		4.135,5	
Acumulado enero-agosto 2014	43.584,1		6.506,3		10.397,0		7.748,2		8.204,7		3.732,8		3.672,3		3.322,8	
Porcentaje de variación acumulado 2014-2013 (enero-agosto)	7,4%		11,8%		5,6%		-2,3%		13,3%		2,0%		12,3%		17,5%	
2012																
3º Trimestre (julio-agosto)	14.763,9	8.935,5	2.015,4	1.279,4	3.557,2	2.017,0	3.998,1	1.470,7	1.780,7	1.789,6	1.378,3	775,1	889,3	828,5	1.144,9	775,3
4º Trimestre	10.311,9	13.172,9	1.445,6	1.960,9	2.202,8	3.142,6	953,6	2.147,7	2.946,8	2.599,0	828,0	1.121,6	1.174,7	1.159,6	760,4	1.041,5
2013																
1º Trimestre	9.315,1	13.758,9	1.253,3	1.961,1	1.993,1	3.309,2	477,9	2.277,9	3.162,1	2.746,5	759,4	1.220,8	957,3	1.237,7	712,0	1.005,6
2º Trimestre	15.122,7	14.407,5	2.282,9	1.993,3	3.770,2	3.370,7	3.118,4	2.346,1	2.164,3	2.824,4	1.361,3	1.281,1	1.470,3	1.263,4	955,3	1.328,5
3º Trimestre (julio-agosto)	16.157,8	9.739,5	2.283,2	1.409,6	4.082,8	2.330,6	4.334,3	1.540,2	1.912,4	1.924,4	1.540,7	856,8	842,7	810,1	1.161,6	867,8
4º Trimestre	12.006,6	15.214,2	1.613,6	2.145,3	2.597,0	3.538,7	1.097,2	2.288,7	3.587,4	3.170,1	960,5	1.283,8	1.289,4	1.291,9	861,6	1.495,7
2014																
1º Trimestre	10.066,2	15.273,5	1.360,1	2.223,2	2.033,0	3.480,7	401,9	2.184,4	3.615,1	3.188,0	782,5	1.275,6	1.090,6	1.374,6	783,1	1.547,1
2º Trimestre	16.279,2	15.304,0	2.671,5	2.270,9	3.953,1	3.541,4	3.064,5	2.238,3	2.454,1	3.101,8	1.349,4	1.244,1	1.647,1	1.388,5	1.139,5	1.519,0
3º Trimestre (julio-agosto)	17.238,7	10.409,2	2.474,6	1.558,1	4.410,9	2.403,9	4.281,9	1.495,9	2.135,5	2.132,1	1.600,9	884,5	934,6	907,6	1.400,2	1.027,1
Porcentajes de variación interanual (por trimestres)																
2012																
3º Trimestre (julio-agosto)	4,6%		4,5%		11,7%		1,8%		9,2%		13,2%		-21,5%		4,5%	
4º Trimestre	1,5%		3,9%		13,1%		2,2%		3,9%		2,1%		-16,3%		-9,1%	
2013																
1º Trimestre	8,5%		10,8%		14,7%		2,5%		6,9%		18,1%		3,7%		-1,7%	
2º Trimestre	6,8%		0,6%		10,3%		11,1%		8,7%		11,0%		-1,1%		-0,2%	
3º Trimestre (julio-agosto)	9,4%		13,3%		14,8%		8,4%		7,4%		11,8%		-5,2%		1,5%	
4º Trimestre	16,4%		11,6%		17,9%		15,1%		21,7%		16,0%		9,8%		13,3%	
2014																
1º Trimestre	8,1%		8,5%		2,0%		-15,9%		14,3%		3,0%		13,9%		10,0%	
2º Trimestre	7,6%		17,0%		4,9%		-1,7%		13,4%		-0,9%		12,0%		19,3%	
3º Trimestre (julio-agosto)	6,7%		8,4%		8,0%		-1,2%		11,7%		3,9%		10,9%		20,5%	

Fuente: Turespaña - EGATUR

MOVIMIENTOS TURÍSTICOS DE LOS ESPAÑOLES (FAMILITUR)

7. Viajes y pernoctaciones
(en miles)

	Viajes total		Viajes emisores		Viajes internos		Pernoctaciones total		Pernoctaciones v. emisores		Pernoctaciones v. internos	
	Datos originales	Datos desestacionalizados	Datos originales	Datos desestacionalizados	Datos originales	Datos desestacionalizados	Datos originales	Datos desestacionalizados	Datos originales	Datos desestacionalizados	Datos originales	Datos desestacionalizados
2011	160.754,4		13.346,7		147.407,6		767.961,7		118.482,4		649.479,3	
2012	160.791,4		12.422,0		148.369,4		758.502,8		110.572,2		647.930,5	
2013	155.773,2		11.246,0		144.527,3		763.220,0		105.439,8		657.780,3	
Acumulado enero-agosto 2014	107.757,7		8.444,1		99.313,6		554.651,4		83.107,1		471.544,3	
Porcentaje de variación acumulado 2014-2013 (enero-agosto)	-0,3%		8,8%		-1,0%		3,9%		12,4%		2,5%	
2012												
3º Trimestre (julio-agosto)	38.379,6	26.572,3	3.471,9	2.076,2	34.907,7	24.505,8	285.331,2	128.056,6	37.894,4	18.392,8	247.436,9	109.023,5
4º Trimestre	31.595,3	37.594,1	2.265,5	2.820,2	29.329,8	34.709,8	108.475,6	177.199,5	15.465,5	25.473,2	93.010,1	154.550,9
2013												
1º Trimestre	30.781,6	36.390,9	2.229,0	2.668,3	28.552,7	33.636,4	118.174,6	179.127,0	19.090,6	25.064,1	99.084,0	156.181,3
2º Trimestre	39.309,0	39.491,8	2.468,0	2.815,6	36.841,0	36.242,0	129.599,4	188.867,8	17.387,5	26.271,7	112.211,9	162.426,0
3º Trimestre (julio-agosto)	37.972,4	25.944,0	3.064,0	1.833,3	34.908,4	24.129,9	286.000,8	126.851,9	37.466,5	18.158,3	248.534,3	108.492,3
4º Trimestre	33.191,0	39.132,8	2.325,6	2.872,1	30.865,3	36.006,0	121.467,1	194.882,0	16.759,1	27.284,3	104.708,0	166.602,6
2014												
1º Trimestre	28.905,9	37.962,5	2.263,3	2.982,8	26.642,6	34.440,3	108.265,6	189.355,7	20.160,7	29.026,2	88.104,9	163.026,6
2º Trimestre	41.071,4	37.729,5	3.011,4	2.979,3	38.060,1	34.320,3	147.182,7	186.828,7	20.499,3	27.039,4	126.683,4	161.948,4
3º Trimestre (julio-agosto)	37.780,4	25.755,0	3.169,5	1.853,6	34.610,9	23.573,4	299.203,1	125.770,6	42.447,1	18.176,6	256.756,1	108.356,8
Porcentajes de variación interanual (por trimestres)												
2012												
3º Trimestre (julio-agosto)	-2,6%		-7,5%		-2,1%		-1,0%		-5,7%		-0,2%	
4º Trimestre	-5,1%		-14,9%		-4,2%		-12,9%		-21,2%		-11,4%	
2013												
1º Trimestre	-5,9%		-7,8%		-5,7%		-0,7%		1,1%		-1,0%	
2º Trimestre	-10,4%		-18,7%		-9,8%		-16,6%		-26,7%		-14,8%	
3º Trimestre (julio-agosto)	-1,1%		-11,7%		0,0%		0,2%		-1,1%		0,4%	
4º Trimestre	5,1%		2,7%		5,2%		12,0%		8,4%		12,6%	
2014												
1º Trimestre	-6,1%		1,5%		-6,7%		-8,4%		5,6%		-11,1%	
2º Trimestre	4,5%		22,0%		3,3%		13,6%		17,9%		12,9%	
3º Trimestre (julio-agosto)	-0,5%		3,4%		-0,9%		4,6%		13,3%		3,3%	

Fuente: Turespaña - FAMILITUR

8. Viajes según comunidad autónoma de destino principal
(en miles)

	Andalucía		Cataluña		Comunidad Valenciana		Castilla y León		Resto de CCAA	
	Datos originales	Datos desestacionalizados	Datos originales	Datos desestacionalizados	Datos originales	Datos desestacionalizados	Datos originales	Datos desestacionalizados	Datos originales	Datos desestacionalizados
2011	26.819,6		22.251,8		15.569,7		15.756,6		67.009,9	
2012	26.882,6		22.808,5		16.902,9		14.932,7		66.842,6	
2013	26.066,2		20.796,0		16.821,4		15.573,8		65.269,8	
Acumulado enero-agosto 2014	16.898,7		15.060,0		12.440,1		10.802,1		44.112,7	
Porcentaje de variación acumulado 2014-2013 (enero-agosto)	-7,9%		3,4%		1,3%		3,8%		-1,3%	
2012										
3º Trimestre (julio-agosto)	7.179,4	4.573,9	4.837,4	3.484,7	4.941,3	2.796,4	3.376,9	2.551,5	14.572,6	11.099,4
4º Trimestre	4.819,4	5.946,2	4.248,5	5.236,0	2.977,4	4.067,3	3.299,3	3.580,1	13.985,2	15.880,1
2013										
1º Trimestre	5.237,3	6.204,0	3.829,3	4.557,5	3.076,8	3.954,3	3.010,8	3.365,9	13.398,5	15.554,7
2º Trimestre	6.165,3	6.340,9	5.670,1	5.174,4	4.418,1	4.175,4	3.739,9	3.883,4	16.847,7	16.667,9
3º Trimestre (julio-agosto)	6.955,5	4.323,5	5.064,5	3.618,3	4.781,6	2.682,4	3.660,5	2.732,4	14.446,3	10.773,3
4º Trimestre	5.157,5	6.373,9	4.275,8	5.239,6	3.032,6	4.099,2	3.721,7	4.022,0	14.677,7	16.271,3
2014										
1º Trimestre	4.419,4	5.814,2	4.120,2	5.277,9	2.846,0	4.105,3	2.803,4	3.563,9	12.453,7	15.679,0
2º Trimestre	6.144,0	5.720,8	5.937,4	5.045,8	4.519,0	3.917,1	4.292,7	3.976,4	17.167,0	15.660,2
3º Trimestre (julio-agosto)	6.335,3	3.901,3	5.002,4	3.560,4	5.075,1	2.749,7	3.706,0	2.804,9	14.492,0	10.557,0
Porcentajes de variación interanual (por trimestres)										
2012										
3º Trimestre (julio-agosto)	2,2%		-8,9%		4,4%		-6,5%		-22,2%	
4º Trimestre	-10,6%		-2,4%		13,8%		-2,1%		-20,3%	
2013										
1º Trimestre	-0,6%		-20,3%		0,3%		2,0%		-21,2%	
2º Trimestre	-14,1%		-19,5%		-0,2%		-4,4%		-19,7%	
3º Trimestre (julio-agosto)	-3,1%		4,7%		-3,2%		8,4%		-0,9%	
4º Trimestre	7,0%		0,6%		1,9%		12,8%		5,0%	
2014										
1º Trimestre	-15,6%		7,6%		-7,5%		-6,9%		-7,1%	
2º Trimestre	-0,3%		4,7%		2,3%		14,8%		1,9%	
3º Trimestre (julio-agosto)	-8,9%		-1,2%		6,1%		1,2%		0,3%	

Fuente: Turespaña - FAMILITUR

MOVIMIENTOS TURÍSTICOS DE LOS ESPAÑOLES (FAMILITUR)

9. Pernoctaciones en las comunidades autónomas del turismo de residentes (en miles)

	Andalucía		Cataluña		Comunidad Valenciana		Castilla y León		Resto de CCAA	
	Datos originales	Datos desestacionalizados	Datos originales	Datos desestacionalizados	Datos originales	Datos desestacionalizados	Datos originales	Datos desestacionalizados	Datos originales	Datos desestacionalizados
2011	126.867,4		83.823,7		85.351,4		64.971,2		288.465,7	
2012	126.720,4		86.028,5		90.630,2		63.541,0		281.010,4	
2013	126.494,9		80.594,5		95.758,6		70.415,0		284.517,2	
Acumulado enero-agosto 2014	89.206,9		63.166,7		71.313,7		47.025,4		200.831,5	
Porcentaje de variación acumulado 2014-2013 (enero-agosto)	-3,6%		10,4%		5,8%		4,1%		1,7%	
2012										
3º Trimestre (julio-agosto)	53.980,6	21.237,1	31.766,1	13.816,3	42.156,2	15.360,5	22.580,5	10.600,8	96.953,5	48.008,8
4º Trimestre	15.668,6	29.157,6	12.378,3	20.860,0	10.559,4	22.814,1	11.625,7	14.368,2	42.778,1	67.351,1
2013										
1º Trimestre	19.967,7	30.839,0	11.364,9	17.956,4	10.731,3	22.896,5	10.007,0	14.972,0	47.013,2	69.517,4
2º Trimestre	20.481,2	30.057,7	15.630,1	20.335,1	14.790,6	23.521,4	10.456,9	17.076,5	50.853,2	71.435,3
3º Trimestre (julio-agosto)	52.081,8	20.698,0	30.228,8	13.433,2	41.912,1	15.001,5	24.693,9	12.307,9	99.617,7	47.051,8
4º Trimestre	17.912,8	31.674,9	11.668,9	19.612,1	10.214,2	22.381,6	16.281,6	19.468,9	48.630,5	73.465,1
2014										
1º Trimestre	16.652,5	30.308,1	11.915,0	20.778,0	8.604,7	21.741,4	9.158,5	16.721,3	41.774,2	73.477,9
2º Trimestre	24.177,3	30.841,3	16.853,5	19.508,7	15.770,0	21.770,4	13.097,9	17.595,0	56.784,6	72.233,0
3º Trimestre (julio-agosto)	48.377,1	20.116,9	34.398,2	14.130,8	46.939,0	15.207,7	24.769,0	11.710,4	102.272,7	47.191,0
Porcentajes de variación interanual (por trimestres)										
2012										
3º Trimestre (julio-agosto)	2,5%		-3,0%		0,4%		-2,5%		-29,5%	
4º Trimestre	-14,3%		-3,1%		6,1%		8,1%		-41,2%	
2013										
1º Trimestre	7,5%		-14,6%		13,9%		4,2%		-30,9%	
2º Trimestre	-20,4%		-19,2%		-10,0%		-9,8%		-38,2%	
3º Trimestre (julio-agosto)	-3,5%		-4,8%		-0,6%		9,4%		2,7%	
4º Trimestre	14,3%		-5,7%		-3,3%		40,0%		13,7%	
2014										
1º Trimestre	-16,6%		4,8%		-19,8%		-8,5%		-11,1%	
2º Trimestre	18,0%		7,8%		6,6%		25,3%		11,7%	
3º Trimestre (julio-agosto)	-7,1%		13,8%		12,0%		0,3%		2,7%	

Fuente: Turespaña - FAMILITUR

ENCUESTA DE OCUPACIÓN HOTELERA (EOH)

10. Viajeros y pernoctaciones en hoteles (en miles)

	Viajeros total		Viajeros residentes		Viajeros no residentes		Pernoctaciones total		Pernoctaciones residentes		Pernoctaciones no residentes	
	Datos originales	Datos desestacionalizados	Datos originales	Datos desestacionalizados	Datos originales	Datos desestacionalizados	Datos originales	Datos desestacionalizados	Datos originales	Datos desestacionalizados	Datos originales	Datos desestacionalizados
2011	85.367,0		45.824,9		39.542,1		286.761,3		111.524,3		175.236,9	
2012	82.962,5		43.025,7		39.936,7		280.659,5		102.101,2		178.558,3	
2013	83.820,9		42.569,4		41.251,6		286.030,2		100.633,9		185.396,2	
Acumulado enero-agosto 2014	60.173,6		30.469,2		29.704,4		205.190,6		73.438,7		131.751,9	
Porcentaje de variación acumulado 2014-2013 (enero-agosto)	4,3%		4,4%		4,2%		2,8%		3,2%		2,5%	
2012												
3º Trimestre (julio-agosto)	19.855,8	13.689,6	9.791,8	7.012,8	10.064,0	6.688,1	77.976,8	46.623,4	28.099,1	16.643,4	49.877,7	29.971,6
4º Trimestre	16.365,1	20.128,4	8.926,2	10.353,6	7.439,0	9.804,0	50.162,3	68.085,2	18.378,9	24.066,6	31.783,4	44.034,3
2013												
1º Trimestre	14.213,1	20.044,1	8.248,3	10.301,6	5.964,9	9.818,5	43.807,7	68.257,3	18.085,0	24.494,1	25.722,7	44.034,6
2º Trimestre	23.121,2	20.666,9	10.895,2	10.443,2	12.226,0	10.202,8	76.303,8	70.595,9	24.726,3	24.717,9	51.577,5	45.880,2
3º Trimestre (julio-agosto)	20.360,2	14.020,5	10.049,1	7.170,2	10.311,1	6.849,7	79.571,7	47.795,5	28.375,5	16.811,5	51.196,2	30.895,8
4º Trimestre	17.239,9	21.208,2	9.321,4	10.831,2	7.918,4	10.442,7	53.699,1	72.809,5	19.508,0	25.580,4	34.191,1	47.399,8
2014												
1º Trimestre	14.279,1	21.023,3	8.052,4	10.641,3	6.226,7	10.472,2	44.231,1	71.832,5	16.922,2	24.751,7	27.308,9	47.471,3
2º Trimestre	24.764,7	21.628,9	11.945,4	11.052,2	12.819,3	10.591,0	80.333,3	72.732,2	27.210,3	25.845,3	53.123,0	47.007,5
3º Trimestre (julio-agosto)	21.129,7	14.498,6	10.471,4	7.455,1	10.658,3	7.078,1	80.626,3	48.195,1	29.306,2	17.305,9	51.320,1	31.100,9
Porcentajes de variación interanual (por trimestres)												
2012												
3º Trimestre (julio-agosto)	-3,9%		-8,6%		1,1%		-2,1%		-10,5%		3,3%	
4º Trimestre	-4,7%		-7,9%		-0,5%		-4,4%		-12,0%		0,6%	
2013												
1º Trimestre	-2,4%		-4,5%		0,5%		-0,8%		-3,8%		1,4%	
2º Trimestre	-1,3%		-6,5%		3,9%		0,0%		-7,9%		4,3%	
3º Trimestre (julio-agosto)	2,5%		2,6%		2,5%		2,0%		1,0%		2,6%	
4º Trimestre	5,3%		4,4%		6,4%		7,1%		6,1%		7,6%	
2014												
1º Trimestre	0,5%		-2,4%		4,4%		1,0%		-6,4%		6,2%	
2º Trimestre	7,1%		9,6%		4,9%		5,3%		10,0%		3,0%	
3º Trimestre (julio-agosto)	3,8%		4,2%		3,4%		1,3%		3,3%		0,2%	

Fuente: Elaboración propia a partir de datos del INE - EOH

INDICADOR DE ACTIVIDAD DEL SECTOR SERVICIOS (IAS)

11. Actividad en el sector servicios

	Índice general		Índice de servicios de turismo		Índice de servicios de alojamiento		Índice de servicios de comidas y bebidas		Índice de servicios de Agencias de viaje	
	Datos originales	Datos desestacionalizados	Datos originales	Datos desestacionalizados	Datos originales	Datos desestacionalizados	Datos originales	Datos desestacionalizados	Datos originales	Datos desestacionalizados
2011	98,6		100,4		107,5		97,8		99,6	
2012	92,8		94,4		102,6		91,7		92,8	
2013	90,8		93,6		105,6		90,4		89,8	
Valor medio enero-julio 2014	91,9		93,0		103,9		91,4		86,2	
Porcentaje de variación medio 2014-2013 (enero-julio)	2,2%		2,8%		4,1%		3,1%		0,7%	
2012										
3º Trimestre (julio)	98,8	91,2	125,4	93,2	154,9	101,7	100,8	91,1	154,9	92,9
4º Trimestre	93,7	90,1	81,2	92,0	78,7	100,0	89,0	89,4	65,6	86,0
2013										
1º Trimestre	84,8	90,0	73,8	92,4	71,2	101,2	82,3	89,8	56,1	85,4
2º Trimestre	91,8	90,1	95,9	93,5	106,6	104,2	91,8	89,8	95,3	90,4
3º Trimestre (julio)	99,8	92,0	125,1	92,9	162,4	106,0	100,7	90,4	146,7	87,1
4º Trimestre	94,7	91,0	84,1	94,8	82,9	106,0	90,4	91,1	70,5	91,8
2014										
1º Trimestre	86,6	91,2	74,6	94,9	72,9	107,0	82,6	91,2	57,5	90,8
2º Trimestre	93,8	93,1	99,4	95,7	113,6	108,6	95,8	93,0	94,2	88,0
3º Trimestre (julio)	102,1	93,2	129,0	96,6	167,8	109,4	104,8	93,8	148,6	88,8
Porcentajes de variación interanual (por trimestres)										
2012										
3º Trimestre (julio)	-5,6%		-7,2%		-5,2%		-7,4%		-8,8%	
4º Trimestre	-6,9%		-8,8%		-8,2%		-8,2%		-11,1%	
2013										
1º Trimestre	-7,6%		-5,5%		-2,3%		-5,2%		-10,4%	
2º Trimestre	-2,0%		-2,4%		0,7%		-3,0%		-4,3%	
3º Trimestre (julio)	1,0%		-0,2%		4,8%		-0,1%		-5,3%	
4º Trimestre	1,1%		3,5%		5,3%		1,6%		7,4%	
2014										
1º Trimestre	2,1%		1,1%		2,4%		0,3%		2,5%	
2º Trimestre	2,1%		3,6%		6,5%		4,4%		-1,2%	
3º Trimestre (julio)	2,3%		3,1%		3,3%		4,1%		1,3%	

*Los valores anuales corresponden al promedio del año; los semestrales al promedio del semestre y los trimestrales al promedio del trimestre
Fuente: Elaboración propia a partir de datos del INE-IASS

MOVIMIENTOS EN AEROPUERTOS (AENA)

12. Número de pasajeros y vuelos según tipo de compañía aérea (en miles)

	Viajeros de CBC		Viajeros tradicionales		Total de vuelos		Vuelos internacionales	
	Datos originales	Datos desestacionalizados	Datos originales	Datos desestacionalizados	Datos originales	Datos desestacionalizados	Datos originales	Datos desestacionalizados
2011	26.411,7		37.088,0		884,2		464,5	
2012	27.592,7		35.530,8		797,5		448,4	
2013	29.533,6		34.898,4		740,1		448,8	
Acumulado enero-agosto 2014	22.383,7		24.445,7		521,0		319,9	
Porcentaje de variación acumulado 2014-2013 (enero-agosto)	10,3%		2,6%		3,7%		5,0%	
2012								
3º Trimestre (julio-agosto)	6.825,6	4.494,6	8.160,0	5.907,3	164,8	132,0	99,0	75,0
4º Trimestre	5.465,0	6.823,8	7.183,7	8.572,7	170,3	189,7	94,4	110,2
2013								
1º Trimestre	4.504,9	6.937,6	6.436,1	8.462,0	147,8	186,4	80,2	109,9
2º Trimestre	8.558,2	7.105,1	9.346,8	8.741,2	199,0	184,3	123,9	111,4
3º Trimestre (julio-agosto)	7.234,5	4.824,0	8.049,0	5.827,6	155,4	122,7	100,7	74,9
4º Trimestre	6.058,7	7.460,0	7.425,2	8.899,8	167,8	186,1	98,8	114,0
2014								
1º Trimestre	4.822,9	7.653,7	6.626,0	8.924,9	148,6	188,3	83,9	115,6
2º Trimestre	9.557,4	7.867,7	9.637,0	8.838,0	208,7	192,5	130,5	117,5
3º Trimestre (julio-agosto)	8.003,4	5.370,5	8.182,7	5.901,8	163,7	130,0	105,5	79,4
Porcentajes de variación interanual (por trimestres)								
2012								
3º Trimestre (julio-agosto)	7,3%		-4,6%		-6,6%		-1,3%	
4º Trimestre	2,6%		-7,7%		-14,0%		-6,0%	
2013								
1º Trimestre	1,8%		-5,6%		-14,4%		-7,2%	
2º Trimestre	7,9%		-3,3%		-7,3%		0,1%	
3º Trimestre (julio-agosto)	6,0%		-1,4%		-5,7%		1,7%	
4º Trimestre	10,9%		3,4%		-1,5%		4,6%	
2014								
1º Trimestre	7,1%		3,0%		0,5%		4,7%	
2º Trimestre	11,7%		3,1%		4,9%		5,3%	
3º Trimestre (julio-agosto)	10,6%		1,7%		5,3%		4,8%	

Fuente: Elaboración propia a partir de datos de AENA

ÍNDICE DE PRECIOS (INE)

13. Índices de precios

	IPC		IPC turismo		IPH		RevPAR	
	Datos originales	Datos desestacionalizados	Datos originales	Datos desestacionalizados	Datos originales	Datos desestacionalizados	Datos originales	Datos desestacionalizados
2011	100,0		100,0		92,1		39,0	
2012	102,5		101,4		91,6		38,5	
2013	103,9		102,3		91,2		39,8	
Valor medio enero-agosto 2014	103,7		102,9		92,0		43,0	
Porcentaje de variación medio 2014-2013 (enero-agosto)	-0,1%		0,5%		1,0%		6,5%	
2012								
3º Trimestre (julio-agosto)	102,2	102,4	103,8	101,5	96,0	91,6	55,5	38,4
4º Trimestre	104,3	103,8	101,3	101,8	90,9	91,2	32,6	38,1
2013								
1º Trimestre	103,2	103,9	100,9	102,2	88,1	91,1	31,8	38,5
2º Trimestre	104,1	103,6	102,0	102,0	90,4	90,9	37,7	39,2
3º Trimestre (julio-agosto)	103,9	104,1	105,0	102,4	96,6	91,2	57,3	39,8
4º Trimestre	104,5	104,0	101,8	102,4	90,6	91,2	35,2	40,6
2014								
1º Trimestre	103,2	103,9	101,3	102,6	87,7	91,6	33,9	41,3
2º Trimestre	104,3	103,8	102,9	102,7	92,1	92,2	40,4	41,9
3º Trimestre (julio-agosto)	103,4	103,6	105,3	102,8	98,2	92,7	60,7	42,5
Porcentajes de variación interanual (por trimestres)								
2012								
3º Trimestre (julio-agosto)	2,5%		1,3%		0,7%		0,5%	
4º Trimestre	3,1%		1,2%		-1,7%		-2,0%	
2013								
1º Trimestre	2,6%		1,1%		-1,0%		0,6%	
2º Trimestre	1,7%		0,7%		-1,8%		0,4%	
3º Trimestre (julio-agosto)	1,6%		1,1%		0,7%		3,2%	
4º Trimestre	0,2%		0,5%		-0,3%		8,1%	
2014								
1º Trimestre	0,0%		0,3%		-0,5%		6,7%	
2º Trimestre	0,2%		0,9%		1,8%		7,3%	
3º Trimestre (julio-agosto)	-0,4%		0,3%		1,6%		5,9%	

*Los valores anuales corresponden al promedio del año; los semestrales al promedio del semestre y los trimestrales al promedio del trimestre
Fuente: Elaboración propia a partir de datos del INE - IPC; IPH; RevPAR

BALANZA DE PAGOS (Banco de España)

14. Ingresos y pagos por turismo
(en millones de euros)

	Ingresos		Pagos		Saldo	
	Datos originales	Datos desestacionalizados	Datos originales	Datos desestacionalizados	Datos originales	Datos desestacionalizados
2011	43.125,7		12.349,2		30.776,6	
2012	43.791,4		11.912,9		31.878,6	
2013	45.504,9		12.248,8		33.256,0	
Acumulado enero-junio 2014	19.854,6		5.403,8		14.450,8	
Porcentaje de variación acumulado 2014-2013 (enero-junio)	4,7%		8,1%		3,4%	
2012						
3º Trimestre	16.443,5	10.998,0	3.749,4	2.971,5	12.694,2	8.068,5
4º Trimestre	8.949,9	11.006,9	3.048,8	2.905,0	5.901,1	8.069,3
2013						
1º Trimestre	7.867,8	11.146,2	2.384,0	2.905,7	5.483,8	8.166,7
2º Trimestre	11.100,0	11.299,2	2.613,5	3.025,0	8.486,5	8.301,7
3º Trimestre	17.040,1	11.435,9	3.941,5	3.060,0	13.098,7	8.365,4
4º Trimestre	9.496,9	11.554,1	3.309,8	3.139,7	6.187,1	8.409,9
2014						
1º Trimestre	8.238,5	11.639,8	2.515,2	3.170,0	5.723,4	8.462,4
2º Trimestre	11.616,1	11.747,4	2.888,6	3.267,4	8.727,4	8.503,7
Porcentajes de variación interanual (por trimestres)						
2012						
3º Trimestre	3,1%		-4,6%		5,6%	
4º Trimestre	-0,4%		-6,0%		2,7%	
2013						
1º Trimestre	2,0%		-3,7%		4,7%	
2º Trimestre	3,9%		-1,0%		5,5%	
3º Trimestre	3,6%		5,1%		3,2%	
4º Trimestre	6,1%		8,6%		4,8%	
2014						
1º Trimestre	4,7%		5,5%		4,4%	
2º Trimestre	4,6%		10,5%		2,8%	

Fuente: Elaboración propia a partir de datos del Banco de España

EMPLEO EN EL SECTOR TURÍSTICO (EPA)

15. Ocupados
(en miles)

	Total		Turismo		Hostelería		Transportes		Otros	
	Datos originales	Datos desestacionalizados	Datos originales	Datos desestacionalizados	Datos originales	Datos desestacionalizados	Datos originales	Datos desestacionalizados	Datos originales	Datos desestacionalizados
2011	18.421,4		2.160,9		1.401,0		273,2		486,7	
2012	17.632,7		2.077,0		1.336,9		257,9		482,2	
2013	17.139,0		2.083,5		1.332,6		257,3		493,6	
Valor medio enero-junio 2014	17.151,8		2.126,4		1.344,5		264,8		517,1	
Porcentaje de variación medio 2014-2013 (enero-junio)	0,3%		4,5%		4,4%		2,2%		6,2%	
2012										
3º Trimestre	17.667,7	17.530,3	2.194,1	2.075,9	1.445,6	1.342,3	254,3	254,0	494,2	472,4
4º Trimestre	17.339,4	17.335,8	1.987,2	2.053,3	1.241,1	1.298,3	258,8	256,8	487,2	501,5
2013										
1º Trimestre	17.030,2	17.211,3	1.963,6	2.055,9	1.224,6	1.306,5	258,8	259,0	480,2	494,0
2º Trimestre	17.160,6	17.136,3	2.105,0	2.066,8	1.352,0	1.316,9	259,3	261,7	493,7	492,1
3º Trimestre	17.230,1	17.095,9	2.219,3	2.108,6	1.440,9	1.348,9	262,3	262,9	516,1	494,7
4º Trimestre	17.135,2	17.121,4	2.046,3	2.105,7	1.312,9	1.361,3	249,0	246,3	484,4	498,7
2014										
1º Trimestre	16.950,6	17.156,1	2.024,7	2.139,3	1.267,8	1.367,5	256,4	259,3	500,5	514,9
2º Trimestre	17.353,0	17.319,8	2.228,1	2.180,4	1.421,3	1.382,7	273,1	273,8	533,6	531,7
Porcentajes de variación interanual (por trimestres)										
2012										
3º Trimestre	-4,4%		-3,1%	-3,1%	-3,1%	-3,6%	-2,7%			
4º Trimestre	-4,5%		-4,5%	-7,4%	-5,5%					
2013										
1º Trimestre	-4,1%		-1,4%	-3,1%	0,0%					
2º Trimestre	-3,4%		-1,4%	-3,2%	-0,1%					
3º Trimestre	-2,5%		1,1%	-0,3%	3,1%					
4º Trimestre	-1,2%		3,0%	5,8%	-3,8%					
2014										
1º Trimestre	-0,5%		3,1%	3,5%	-0,9%					
2º Trimestre	1,1%		5,8%	5,1%	5,3%					

Fuente: Elaboración propia a partir de datos del INE - EPA

AFILIACIÓN A LA SEGURIDAD SOCIAL

16. Afiliación a la Seguridad Social
(en miles)

	Total		Turismo		Turismo asalariados		Turismo autónomos	
	Datos originales	Datos desestacionalizados	Datos originales	Datos desestacionalizados	Datos originales	Datos desestacionalizados	Datos originales	Datos desestacionalizados
2011	17.326,3		1.948,4		1.488,7		459,7	
2012	16.738,6		1.934,5		1.475,7		458,8	
2013	16.227,7		1.936,2		1.475,9		460,3	
Valor medio enero-agosto 2014	16.422,0		2.009,9		1.542,5		467,4	
Porcentaje de variación medio 2014-2013 (enero-agosto)	1,4%		3,3%		3,8%		1,6%	
2012								
3º Trimestre (julio-agosto)	16.778,9	16.719,2	2.042,0	1.931,5	1.573,5	1.471,3	468,5	459,9
4º Trimestre	16.424,1	16.427,6	1.856,7	1.917,4	1.402,1	1.458,3	454,6	459,1
2013								
1º Trimestre	16.116,1	16.271,2	1.833,7	1.920,9	1.383,9	1.461,6	449,9	459,0
2º Trimestre	16.275,8	16.197,2	1.977,9	1.927,7	1.515,3	1.467,4	462,6	460,3
3º Trimestre (julio-agosto)	16.278,1	16.193,6	2.070,0	1.949,0	1.598,5	1.485,6	471,5	462,3
4º Trimestre	16.253,3	16.259,3	1.889,0	1.955,3	1.430,2	1.492,0	458,9	463,4
2014								
1º Trimestre	16.179,9	16.337,1	1.868,2	1.964,3	1.412,7	1.499,5	455,5	464,7
2º Trimestre	16.540,0	16.455,9	2.058,8	2.000,8	1.587,4	1.531,5	471,4	469,1
3º Trimestre (julio-agosto)	16.608,1	16.504,7	2.149,1	2.017,3	1.669,9	1.546,1	479,3	469,7
Porcentajes de variación interanual (por trimestres)								
2012								
3º Trimestre (julio-agosto)	-3,8%		-0,9%	-1,1%	0,1%			
4º Trimestre	-4,4%		-2,3%	-2,9%	-0,3%			
2013								
1º Trimestre	-4,3%		-1,5%	-2,0%	-0,3%			
2º Trimestre	-3,7%		-0,6%	-0,8%	0,1%			
3º Trimestre (julio-agosto)	-3,0%		1,4%	1,6%	0,6%			
4º Trimestre	-1,0%		1,7%	2,0%	0,9%			
2014								
1º Trimestre	0,4%		1,9%	2,1%	1,3%			
2º Trimestre	1,6%		4,1%	4,8%	1,9%			
3º Trimestre (julio-agosto)	2,0%		3,8%	4,5%	1,6%			

Fuente: Elaboración propia a partir de datos de la Secretaría de Estado de la Seguridad Social

PARO REGISTRADO. Servicio Público de Empleo Estatal (SEPE)

17. Demandas pendientes de empleo
(en miles)

	Total		Hostelería	
	Datos originales	Datos desestacionalizados	Datos originales	Datos desestacionalizados
2011	4.257,2		366,5	
2012	4.720,4		424,4	
2013	4.845,3		462,2	
Valor medio enero-agosto 2014	4.622,1		450,9	
Porcentaje de variación medio 2014-2013 (enero-agosto)	-5,5%		-0,9%	
2012				
3º Trimestre (julio-agosto)	4.606,6	4.765,8	386,7	431,1
4º Trimestre	4.863,3	4.857,1	474,3	450,2
2013				
1º Trimestre	5.018,7	4.873,5	487,7	458,7
2º Trimestre	4.881,3	4.884,6	450,5	464,8
3º Trimestre (julio-agosto)	4.698,8	4.850,6	413,4	462,6
4º Trimestre	4.773,9	4.758,8	487,3	461,4
2014				
1º Trimestre	4.807,6	4.669,8	491,8	459,3
2º Trimestre	4.568,8	4.587,6	437,4	456,2
3º Trimestre (julio-agosto)	4.423,9	4.565,6	409,7	458,0
Porcentajes de variación interanual (por trimestres)				
2012				
3º Trimestre (julio-agosto)	12,2%		15,9%	
4º Trimestre	10,5%		18,8%	
2013				
1º Trimestre	7,1%		15,1%	
2º Trimestre	4,1%		12,2%	
3º Trimestre (julio-agosto)	2,0%		6,9%	
4º Trimestre	-1,8%		2,8%	
2014				
1º Trimestre	-4,2%		0,8%	
2º Trimestre	-6,4%		-2,9%	
3º Trimestre (julio-agosto)	-5,9%		-0,9%	

Fuente: Elaboración propia a partir de datos del SEPE

MERCADOS DE ORIGEN

18. Evolución de las principales macromagnitudes
Tasa de crecimiento interanual (Porcentajes)

	Reino Unido					Alemania					Francia					Italia				
	3ºT 2013	4ºT 2013	1ºT 2014	2ºT 2014	3ºT 2014	3ºT 2013	4ºT 2013	1ºT 2014	2ºT 2014	3ºT 2014	3ºT 2013	4ºT 2013	1ºT 2014	2ºT 2014	3ºT 2014	3ºT 2013	4ºT 2013	1ºT 2014	2ºT 2014	3ºT 2014
PIB	1,8	2,7	3,0	3,1	-	0,6	1,4	2,3	-	-	0,3	0,8	0,8	0,1	-	-1,9	-0,9	-0,4	-0,2	-
IPC	2,7	2,1	1,7	1,7	-	1,7	1,3	1,0	0,9	-	1,1	0,8	0,9	0,7	-	1,1	0,7	0,4	0,4	-
Tasa de paro	7,5	7,1	6,7	6,3	-	5,3	5,2	5,1	5,0	-	10,3	10,2	10,1	10,2	-	12,3	12,5	12,6	12,5	-

	Países Nórdicos																			
	Dinamarca					Finlandia					Suecia					Noruega				
	3ºT 2013	4ºT 2013	1ºT 2014	2ºT 2014	3ºT 2014	3ºT 2013	4ºT 2013	1ºT 2014	2ºT 2014	3ºT 2014	3ºT 2013	4ºT 2013	1ºT 2014	2ºT 2014	3ºT 2014	3ºT 2013	4ºT 2013	1ºT 2014	2ºT 2014	3ºT 2014
PIB	0,7	0,7	1,3	0,0	-	-0,8	-0,2	-0,5	-	-	0,6	3,0	1,8	1,9	-	2,1	1,2	1,8	1,8	-
IPC	0,2	0,3	0,4	0,4	-	2,1	1,8	1,6	1,1	-	0,7	0,3	0,0	0,3	-	2,9	2,1	1,9	1,6	-
Tasa de paro	7,2	6,7	6,8	6,5	-	8,1	8,3	8,4	8,6	-	7,9	8,0	8,1	8,0	-	3,5	3,5	3,4	3,3	-

Nota: "-" el dato absoluto no se encuentra publicado

Fuente: Elaboración propia a partir de datos de Eurostat

INSTITUTO DE TURISMO
DE ESPAÑA

www.iet.tourspain.es

Capitán Haya 41 - 28020 Madrid
Tel. +34 91 343 35 00 Fax +34 91 343 38 01



El Real Decreto 425/2013, de 14 de junio, aprueba el Estatuto del Instituto de Turismo de España y crea dentro de dicho organismo la **Subdirección General de Conocimiento y Estudios Turísticos** (antes Instituto de Estudios Turísticos). Sus funciones principales son: Análisis de los mercados emisores de turistas, proyecciones y perspectivas sobre flujos turísticos, pernoctaciones e ingresos por turismo, análisis de los factores que inciden en la economía turística y la rentabilidad turística, recopilación y difusión del conocimiento turístico, coordinación de la información sobre el sector turístico generada en la SET y Turespaña.

El trabajo de investigación que lleva a cabo la Subdirección General de Conocimiento y Estudios Turísticos se centra en los aspectos económicos y socio-demográficos del turismo, para lo cual dispone de la información generada por las tres principales operaciones estadísticas que desarrolla: Movimientos turísticos de los españoles (Familitur), Movimientos turísticos en fronteras (Frontur) y Encuesta de gasto turístico (Egatur), todas ellas de periodicidad mensual. Además explota información estadística procedente de fuentes externas, como son la evolución de llegadas de pasajeros internacionales en compañías de bajo coste y el empleo en el sector turístico, información que difunde de manera periódica. Asimismo, difunde otra información estadística de interés procedente de otros organismos.

Estos contenidos, así como la documentación turística existente en el Centro de Documentación Turística de España (CDTE), se encuentra disponible en la página web: www.iet.tourspain.es.

COYUNTUR
Nº 19, III trimestre 2014

Informe de
**Boletín trimestral de coyuntura
turística (COYUNTUR)**