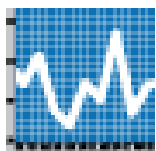


Instituto de Estudios Turísticos



COYUNTUR

Boletín Trimestral de
Coyuntura Turística



Nº 2, II trimestre 2010

Boletín trimestral de coyuntura turística (COYUNTUR)

EQUIPO DE TRABAJO:

Juan Muro, Universidad de Alcalá de Henares (Director)
Juan Laborda, Universidad Carlos III de Madrid
Ana Karina Alfaro, Universidad de Alcalá de Henares
Técnicos del IET



MINISTERIO DE INDUSTRIA, TURISMO Y COMERCIO
INSTITUTO DE TURISMO DE ESPAÑA
INSTITUTO DE ESTUDIOS TURÍSTICOS

Catálogo general de publicaciones oficiales
<http://www.O60.es>

NIPO: 701-11-010-5

Realizado por: Instituto de Estudios Turísticos (IET)
Impresión: Gabinete de Reprografía y Diseño de la Secretaría de Estado de Comercio

Esta publicación no puede ser reproducida, en ninguna forma y por ningún medio, sin permiso escrito del Instituto de Estudios Turísticos

ÍNDICE

	Página
1. Principales rasgos del trimestre turístico.....	5
2. Demanda	6
2.1 Llegada de turistas no residentes	6
2.2. Llegada de turistas por mercados de origen.....	7
2.3. Llegada de turistas por comunidad autónoma de destino.....	8
2.4. Llegada de turistas no residentes. Organización del viaje	9
2.5. Demanda de servicios turísticos de los residentes.....	9
2.6. Demanda sectorial de servicios turísticos	10
2.7. El impacto de la caída de la demanda exterior de servicios turísticos sobre las CCAA.....	11
3. Oferta	12
4. Precios.....	13
5. Contribución económica del sector turístico	13
5.1. Balanza de pagos	14
5.2. Empleo	14
6. Previsiones para el tercer trimestre de 2010	15
Tablas de resultados.....	17

1. Principales rasgos del trimestre turístico¹

Aunque las cifras de descenso de la demanda exterior de servicios turísticos en España en el segundo trimestre del año 2010 han sido superiores a las del primer trimestre, un -4,4%, su magnitud se debe en gran parte al efecto de la cancelación de vuelos y cierre de aeropuertos causados por la erupción del volcán islandés Eyjafjalla. Si se descuenta el impacto de este fenómeno natural sobre la tasa interanual de entrada de turistas en el trimestre, -1,4%, la entrada de turistas ha descendido un -3,0%, caída menos intensa pero todavía superior a la del primer trimestre. Aún no se detectan claros signos de recuperación de la demanda exterior de servicios turísticos en España en las vísperas del comienzo del periodo álgido de la temporada turística.

Dada la mayor volatilidad de las series de gasto, el efecto de la nube de cenizas volcánicas sobre el gasto total realizado por los turistas en el segundo trimestre del año 2010 es mucho más difícil de estimar de forma precisa. El gasto total efectuado por los turistas no residentes ha descendido a una tasa menor, un -2,3%, que la entrada de estos turistas, cifra que incluye un impacto del -1,4% debida a las cancelaciones de vuelos del mes de abril. Así, habría continuado en el segundo trimestre el aumento de los gastos medios por persona, a pesar de la reducción relativa de la llegada de turistas por vía aérea.

Tasas interanuales de crecimiento de la entrada total de turistas, el gasto total y el empleo en el sector turístico en el periodo considerado y previsiones (porcentajes)

	<i>Turistas Total</i>	<i>Gasto Total</i>	<i>Empleo</i>
2º trimestre 2010	-4,4	-2,3	0,8
3º trimestre 2010 (previsión)	-0,9	-0,1	1,3
Septiembre 2010 (previsión)	-0,2	0,6	1,4

Tras la disminución del número de ocupados y el fuerte aumento de la tasa de paro en el año 2009, la pérdida de empleo en el sector turístico ya fue mínima en el primer trimestre del año 2010, un -0,2%, y el segundo trimestre ha marcado el arranque de la creación de empleo en el sector, un 0,8% en tasa interanual en el número de afiliados a la Seguridad Social. Estas cifras confirman el aumento de confianza en el sector turístico y su papel importante en la recuperación del empleo.

Con todas las cautelas necesarias, que se derivan del previsible impacto negativo que provocará la implantación de fuertes ajustes fiscales en nuestros principales mercados de origen, las previsiones para el tercer trimestre del año 2010 señalan una notable mejora respecto a las cifras estimadas del segundo trimestre. La tasa interanual de crecimiento del tercer trimestre de la entrada de turistas tiene un pronóstico del -0,9 (-0,2% en el mes de septiembre); la del gasto total un -0,1% (0,6% en el mes de septiembre); y la del empleo en el sector turístico, medido por el número de afiliados a la Seguridad Social en turismo, un crecimiento positivo del 1,3% (1,4% en el mes de septiembre), en contraste con la previsión de una caída del empleo del -1,7% para el conjunto de la economía.

¹ Las tasas de variación que se comentan en Coyuntur se refieren a valores de ciclo-tendencia, obtenidos a través del programa Tramo-Seats que permite el análisis de series temporales.

2. Demanda

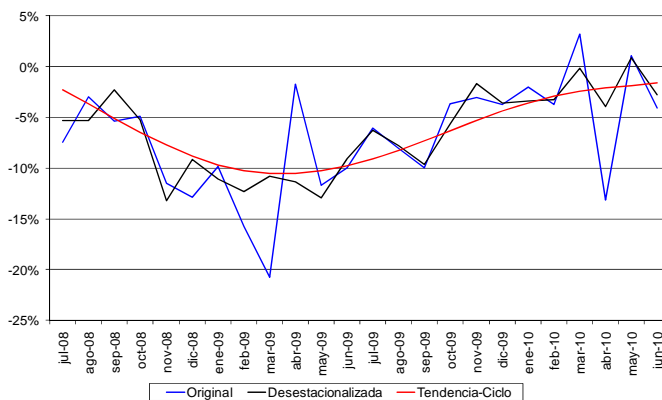
Si se descuentan los efectos negativos de la cancelación de vuelos provocada por el volcán Eyjafjalla, en el segundo trimestre del año 2010 se ha suavizado de forma notoria la caída de la demanda exterior de servicios turísticos, y se empiezan a detectar signos de recuperación, entendidos como tasas de crecimiento tendenciales positivas. Las caídas en los indicadores de la demanda exterior se ven acompañadas por un muy leve descenso en los indicadores de la demanda de los residentes, que se debilita en el segundo trimestre.

2.1 Llegada de turistas no residentes

El efecto de la cancelación de vuelos y el cierre de aeropuertos provocados por la erupción del volcán islandés Eyjafjalla ha marcado la llegada de turistas no residentes a España en el segundo trimestre de 2010. Su impacto negativo no sólo se ha reflejado en el gran descenso de las cifras del mes de abril sino que, de no descontarse de forma apropiada sus efectos, la repercusión sobre las cifras tendenciales y las previsiones haría aparecer en ellas un perdurable sesgo a la baja que teñiría de un pesimismo injustificado las perspectivas de evolución de la llegada de turistas no residentes en los próximos meses. En este boletín de *Coyuntur* se ha estimado el impacto de este fenómeno natural sobre la tasa de variación de la entrada de turistas en España en abril de 2010 en un -3,8%, y en el segundo trimestre en un -1,4%.

Una vez descontado el efecto de la nube de cenizas volcánicas, los indicadores de demanda exterior del sector turístico español, en el comportamiento de sus cifras tendenciales, que serán las analizadas en el texto de *Coyuntur*, han suavizado de manera notoria los descensos conforme avanzaba 2010, y se empiezan a detectar signos de recuperación, entendidos como tasas de crecimiento ciclo-tendencia positivos.

Variación interanual de la entrada de turistas no residentes (%)

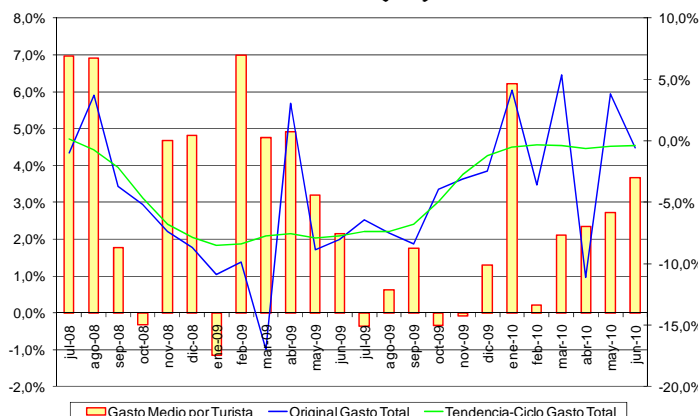


Fuente: Elaboración propia a partir de IET-Frontur

La llegada a España de turistas no residentes registra tasas de variación interanual negativas de alrededor del -1,8% en mayo de 2010, frente a mínimos de -10% en los peores momentos de la crisis y las pernотaciones de la encuesta de ocupación hotelera, que se estima han sido poco o nada afectadas por la erupción del volcán islandés, registran un repunte importante en abril de 2010, una tasa interanual de alrededor del 4% frente a mínimos del -10%. Este último dato se trata de un signo claro de mejoría del sector hotelero, que confirma su mejor comportamiento ante las caídas de la demanda que el de otros tipos de alojamiento alternativo como las viviendas propias o de familiares y amigos.

Desde el lado del gasto, dada la mayor volatilidad de las series de gasto, el efecto de la cancelación de vuelos sobre el gasto total realizado por los turistas en el segundo trimestre del año 2010 es mucho más difícil de estimar de forma precisa. El gasto total efectuado por los turistas no residentes ha descendido a una tasa menor, un -2,3%, que la entrada de estos turistas, cifra que incluye un impacto del -1,4% en el conjunto del trimestre debida a las cancelaciones de vuelos del mes de abril. Así, habría continuado en el segundo trimestre el aumento de los gastos medios por persona, a pesar de la reducción relativa de la llegada de turistas por vía aérea.

Variación interanual del gasto total y del gasto medio por persona de los turistas no residentes (%)



Fuente: Elaboración propia a partir de IET-Egatur

Finalmente, si en el número uno de *Coyuntur* se reseñaban signos tenues de recuperación en el número de pasajeros de compañías de bajo coste (CBC) en el primer trimestre del año, con ligeros incrementos interanuales del 0,5% a principios de 2010, en mayo se registran incrementos interanuales significativos próximos al 4,5%.

2.2. Llegada de turistas por mercados de origen

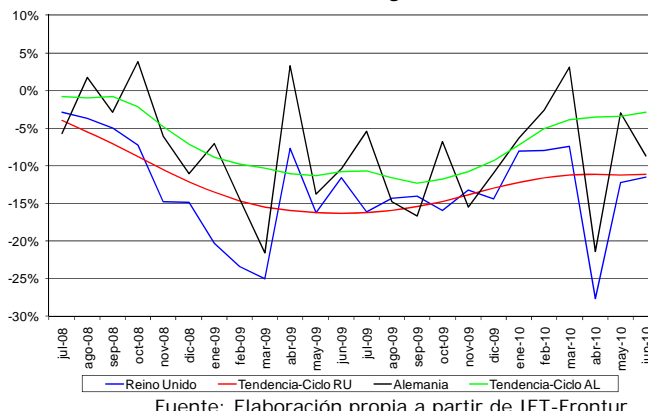
Aunque se pueda calificar la evolución de la llegada de turistas no residentes a España en el primer semestre de 2010 como una situación de práctica estabilidad, con tasas de variación en el entorno de cero, esto no debe ocultar el negativo comportamiento de nuestros principales mercados de origen: Reino Unido y Alemania.

En el segundo trimestre de 2010 continúa el importante descenso de la llegada de turistas y del número de pernoctaciones procedentes del Reino Unido, con tasas de variación interanuales tendenciales que se encuentran cerca de los mínimos de la serie, en torno al -11% y -13%, respectivamente. La intensidad de la crisis económica del Reino Unido, país donde las familias están altamente endeudadas, explica este comportamiento negativo, que previsiblemente se mantendrá, especialmente después del anunciado ajuste fiscal del nuevo gobierno, y sus implicaciones en salarios y empleo públicos, y el efecto arrastre sobre el sector privado, mucho más endeudado que el sector

público. No se descarta tampoco que los ataques especulativos que están sufriendo la deuda soberana periférica y el Euro se trasladen en la segunda mitad de año al Reino Unido, lo que, unido al ajuste fiscal, afectará de forma importante a la llegada de turistas británicos a España.

En el caso de Alemania, sin abandonar las cifras negativas, se observa una importante recuperación en la llegada de turistas alemanes, con tasas de variación interanuales de alrededor del -3,5%, muy alejadas de los mínimos próximos al -12% de septiembre de 2009, mientras que las pernoctaciones de estos turistas presentan tasas de variación negativas próximas al -2,9%. Esta mejora cabe asociarla con que el PIB de Alemania ha registrado incrementos intertrimestrales positivos del 0,2% en el último trimestre de 2009, y el primero de 2010, tras una caída del PIB en 2009 del -4,9%, superior al -3,6% de España. La única duda en el medio y largo plazo es el duro ajuste fiscal presentado por las autoridades alemanas, cuyos efectos se analizarán en números posteriores de *Coyuntur*.

Variación interanual de la entrada de turistas del Reino Unido y Alemania (%)

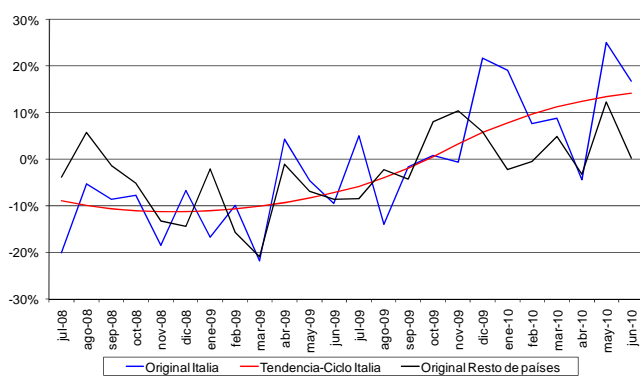


Fuente: Elaboración propia a partir de IET-Frontur

Pese al mal comportamiento de los dos principales mercados de origen, en el resto se registran tasas de crecimiento interanual ciclo-tendencia positivas. El esfuerzo en la diversificación de mercados se presenta así claramente como uno de los puntos fuertes en la estrategia del sector turístico frente a la crisis y se intuye que sea una herramienta poderosa ante el futuro del sector.

El número de turistas procedentes de Italia registra tasas de variación interanual positivas del 13%. Así mismo, tras la mejoría en la segunda mitad de 2009, se consolida la recuperación en el número de turistas franceses que visitan España, cuya tasa de crecimiento interanual se sitúa según los últimos datos alrededor del 2%, frente a cifras próximas al 1% a finales de 2009. La llegada de turistas procedentes de los Países nórdicos también se recupera de manera notoria, y se registran a partir de marzo de 2010; un 3,3% en mayo de 2010, las primeras tasas de crecimiento positivas desde octubre del año 2008.

Variación interanual de la entrada de turistas de Italia y Resto de países (%)



Fuente: Elaboración propia a partir de IET-Frontur

Por último, en el comportamiento del gasto total por mercados de origen se observan dinámicas semejantes, pero no tan positivas como las descritas para la entrada de turistas; se habría producido de esta manera, en el segundo trimestre, una disminución de los gastos medios por persona, asociada a la reducción relativa de la llegada de turistas por vía aérea en el segundo trimestre ya comentada. Destaca la fuerte contracción en el gasto de los turistas procedentes del Reino Unido, con una tasa de variación interanual en el mes de abril próxima al -11%, pero recuperándose desde los mínimos históricos. El gasto de los turistas procedentes de Alemania sufre una caída en la tasa de variación interanual próxima al -6%, superior a la del número de turistas. Por el contrario, para los turistas procedentes de Francia, se produce un incremento del gasto que se sitúa alrededor del 2,3% en su tasa de variación interanual, según las últimas cifras. También se recupera el gasto de los turistas procedentes

de Italia, cuya tasa de variación interanual registra cifras positivas cercanas al 10%, pero no con la misma intensidad que crece la llegada de turistas, donde la mejoría es más notoria. El gasto en los Países nórdicos experimenta una recuperación, al registrar un incremento interanual del 1,5%.

Destaca la persistencia de las tasas tendenciales de descenso del gasto medio por persona de los turistas procedentes del Reino Unido y Alemania, nuestros dos principales mercados de origen.

2.3. Llegada de turistas por comunidad autónoma de destino

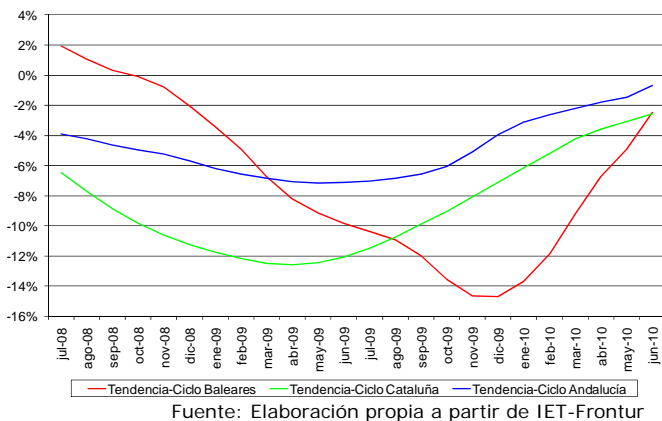
El fuerte impacto negativo de la nube de cenizas volcánicas en la tasa de variación de la llegada de turistas no residentes a España, en el segundo trimestre, ha afectado principalmente a las comunidades autónomas del litoral y a las insulares. Si descontamos estos efectos, la suave recuperación iniciada en el primer trimestre de 2010, tras los fuertes descensos en los meses del 2009 de mayor impacto de la crisis, se mantiene en el segundo trimestre pero no es uniforme por las comunidades autónomas de destino principal.

Mientras que en las comunidades de Andalucía y Cataluña ha continuado el proceso de suavización de las tasas de caída en la llegada de turistas, -1,8% y -3,1, respectivamente, en Baleares se han moderado los descensos que llegaron a ser del -14% en los peores meses de la crisis, con una caída interanual en mayo de 2010 en torno al -5%.

En la Comunidad de Madrid, que desde 2003 registra una tendencia creciente en el número de turistas que recibe, ya se comentó en el número uno de *Coyuntur* que los datos correspondientes al periodo diciembre 2009-febrero 2010, truncan dicha tendencia positiva. Aunque los nuevos datos del segundo trimestre no marcan aún la recuperación de la tendencia positiva de crecimiento, con una tasa interanual en mayo del -0,8%, si que ha habido una recuperación importante desde los mínimos próximos a -8% en marzo de 2010. Todo apunta a que la influencia negativa de la

fuerte reducción de los viajes de trabajo y negocios debida a la crisis económica está próxima a su final.

Variación interanual de la entrada de turistas que visitan las comunidades autónomas de Andalucía, Baleares y Cataluña (%)

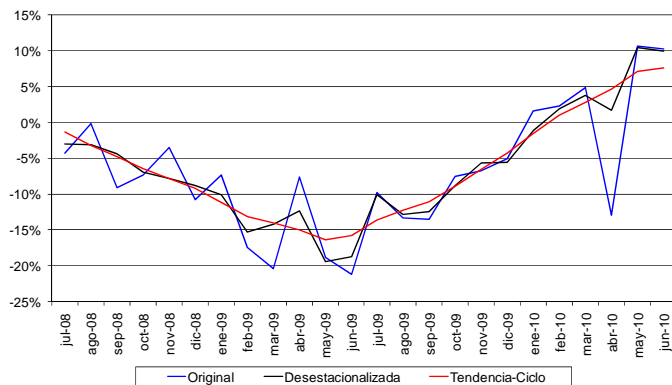


Fuente: Elaboración propia a partir de IET-Frontur

Llama la atención, con la revisión de los últimos datos, el deterioro significativo que ha experimentado la llegada de turistas a la Comunidad Valenciana donde se registran descensos interanuales del -1,4% frente a las tasas de evolución positiva de finales del año 2009.

Finalmente, en contraposición al comportamiento negativo de la tasa de llegada de turistas de otros destinos turísticos, sobresale la tendencia de Canarias que, después de presentar en el primer trimestre del año los primeros incrementos interanuales en la llegada de turistas no residentes de los últimos dos años, registra una mejoría notoria en el segundo trimestre, con un crecimiento interanual en mayo del 7,1%.

Variación interanual de la entrada de turistas que visitan Canarias (%)



Fuente: Elaboración propia a partir de IET-Frontur

2.4. Llegada de turistas no residentes. Organización del viaje

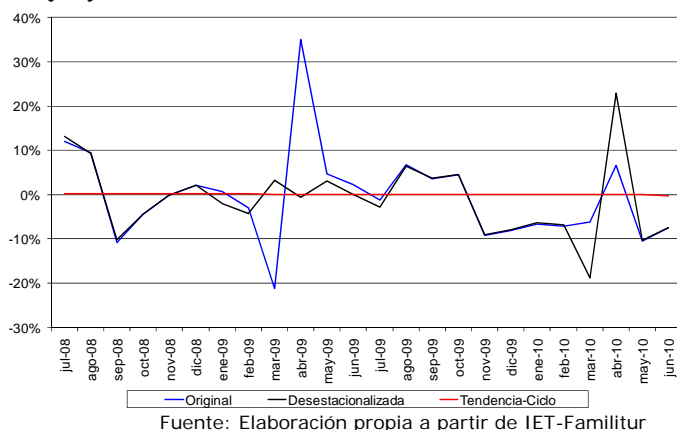
Se consolida en el segundo trimestre del año el descenso en la tendencia de la recepción de turistas que organizan su viaje por medio de paquetes turísticos, con una tasa interanual de caída constante próxima al -6% para todo el periodo considerado. Esta dinámica es paralela a la tendencia creciente de los turistas no residentes que acceden a España con compañías aéreas de bajo coste, si bien el impacto de la erupción del volcán islandés en el mes de abril ha sido fuertemente negativo sobre este modo de acceso.

La suavización de los efectos de la crisis desde inicios de año se traslada a la duración de la estancia media de los turistas no residentes; en el segundo trimestre se consolida la recuperación iniciada a principio de 2010, con una tasa de crecimiento alrededor del 2,5%, frente a mínimos próximos al -6%. Por el contrario, la estancia media en hoteles de los no residentes apenas mejora, con un descenso en la tasa de variación interanual en torno al -3%.

2.5. Demanda de servicios turísticos de los residentes

Los indicadores que implícitamente engloban la demanda de servicios turísticos de los residentes, que denotaban a principios de 2010 signos de recuperación, experimentan un ligero deterioro. El número de viajes internos de los residentes en España, que proporciona *Famillitur*, presenta a principios de 2010 una tasa de crecimiento tendencial constante próxima al 0%, ligeramente inferior a la tasa registrada en el año 2009, si bien las previsiones para los siguientes meses empeoran. Con los datos del segundo trimestre el gasto realizado en estos viajes internos sufre un deterioro notorio con descensos próximos a -15% en abril de 2010.

Variación interanual de los viajes internos de los residentes en España (%)



El único indicador que registra un signo de recuperación claro en la demanda de los residentes es el segmento de los que eligen un hotel como forma de alojamiento. Así, el número de viajeros residentes, según la EOH, registra en mayo de 2010 una tasa de variación interanual positiva próxima al 2%.

2.6. Demanda sectorial de servicios turísticos

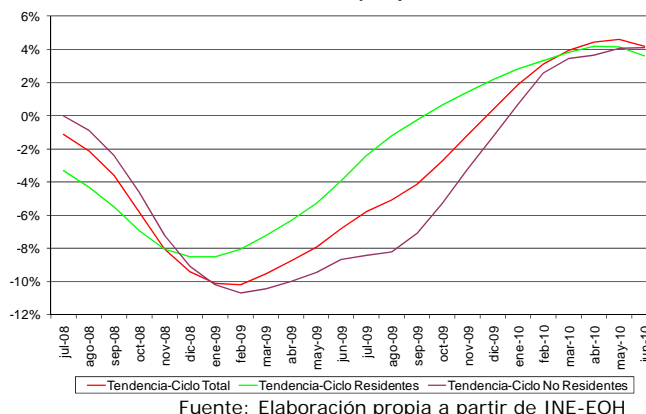
La suave y lenta recuperación de los efectos de la crisis económica y financiera global se manifiesta también en otros indicadores del sector turístico español (alojamiento Hotelero y transporte), aunque existen divergencias en el desarrollo de dicha dinámica.

En todos los indicadores de Alojamiento Hotelero, según *Egatur*, referentes a no residentes (Turistas en hoteles, Pernoctaciones en hoteles, Gastos en hoteles...) sigue la leve mejoría en el segundo trimestre, sin detectarse signos claros de recuperación, mientras que aquellos que implícitamente incluyen demanda de servicios turísticos de residentes (Pernoctaciones EOH) sí que muestran ciertos signos de recuperación.

El número de turistas no residentes que utilizan como alojamiento hoteles registra en los últimos datos caídas tendenciales interanuales próximas a -2,0%, frente a mínimos alrededor del -14%. Análogamente, las pernoctaciones de estos turistas no

residentes en hoteles registran descensos tendenciales interanuales mucho más altos, alrededor del -5% frente a -13%, en los mínimos. Esta situación de caída de la demanda exterior se ve corroborada por la dinámica de descensos, si bien en menor cuantía, de la partida de gastos de no residentes en hoteles, cuya tendencia cae en términos interanuales alrededor del -2% frente a mínimos del -15%, aunque en este último caso haya que establecer todas las precauciones posibles en la interpretación de las cifras. Por el contrario, las pernoctaciones en hoteles medidas por la EOH, debidas a las estancias tanto de residentes como no residentes, tras caídas interanuales próximas al -11% en el primer trimestre de 2009, registran en el momento actual incrementos tendenciales interanuales alrededor del 4%, de manera que aunque el repunte no sea excesivamente vigoroso lo peor ya habría pasado.

Variación interanual de pernoctaciones totales, de residentes y de no residentes en hoteles (%)

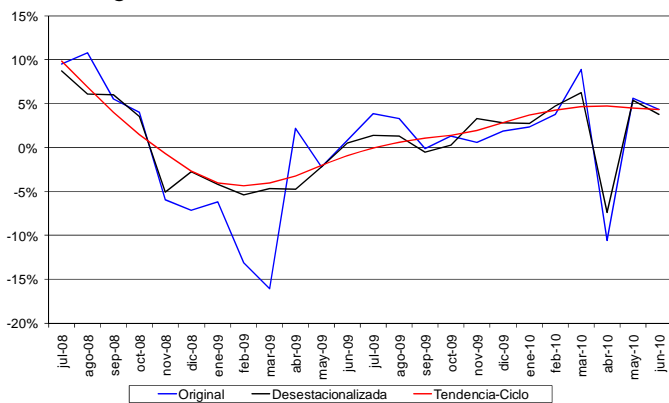


Desde la perspectiva del segmento del sector de transporte más asociado a los movimientos turísticos, ya se ha comentado la tendencia a medio plazo creciente de los turistas no residentes en el acceso a España con CBC; tendencia que manifiesta los profundos cambios estructurales ocurridos en los últimos años en el sector turístico vinculados a la introducción de las nuevas tecnologías de la información y las comunicaciones. Si en el número uno de *Coyuntur* se observaban signos tenues de recuperación en los pasajeros de CBC, con ligeros incrementos interanuales del 0,5% a principios de 2010, en el mes de mayo, tras

corregir el efecto del volcán islandés, se registran incrementos interanuales significativos próximos a 4,5%. Ya que la llegada de turistas no residentes vía transporte aéreo suele crecer a tasas tendenciales interanuales relativamente constantes (3%-5%), salvo los descensos que se producen en las crisis económicas, estas cifras indican que el segmento se ha recuperado de las caídas causadas por la recesión y muestra una tasa de crecimiento de la llegada de turistas por vía aérea del 2,6% en el mes de mayo.

La llegada de turistas por carretera muestra dinámicas distintas: mientras que entre octubre de 2001 y septiembre de 2002 cae la llegada de turistas vía aeropuertos, muy afectada por los atentados del 11 de septiembre, sube fuertemente la llegada vía carretera. Por el contrario, en la actual crisis, los turistas que llegan vía carretera también han registrado descensos importantes aunque en el segundo trimestre su volumen se recupera, de manera que frente a descensos de -14% en octubre del año 2008 su tasa de crecimiento se sitúa próxima al 0% en mayo de 2010.

Variación interanual del número de pasajeros internacionales de compañías de bajo coste (%)



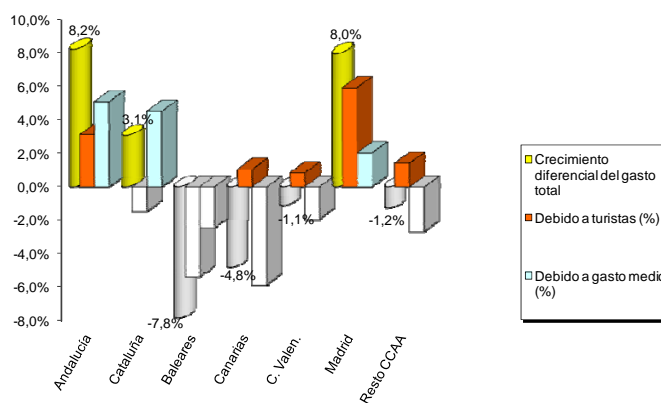
Fuente: Elaboración propia a partir de AENA

2.7. El impacto de la caída de la demanda exterior de servicios turísticos sobre las comunidades autónomas

A lo largo de los últimos doce meses las comunidades autónomas han sufrido de manera desigual el fuerte impacto de la caída de la demanda exterior de servicios

turísticos. El análisis de las tasas de variación del gasto total realizado en cada comunidad autónoma, su comparación con la tasa de variación del conjunto de España, y su descomposición en la contribución a dichas tasas de variación de las evoluciones del gasto medio y del número de turistas, proporciona una descripción atinada del impacto de la caída de la demanda exterior sobre las comunidades autónomas.

Impacto relativo de la caída de la demanda exterior sobre las comunidades autónomas (%)



Fuente: Elaboración propia a partir de IET: Frontur y Egatur

De las comunidades autónomas principales receptoras de turismo exterior, las comunidades de Andalucía, Madrid y Cataluña se han enfrentado a los efectos de la caída de la demanda exterior, en el periodo junio 2009-junio 2010, de mejor forma que el conjunto de la economía española, con tasas de crecimiento del gasto total efectuado por los turistas —4,1%, 3,9% y -1,1%, respectivamente— superiores a la tasa de caída del conjunto de la economía, un -4,1%. Mientras la Comunidad Valenciana se comporta de forma similar al conjunto, -5,2%, las comunidades de Baleares, Canarias y el resto de las comunidades autónomas presentan tasas de caída del gasto total superiores a la tasa de descenso del conjunto de la economía, -12%, -8,9% y -5,4%, en cada caso.

Un análisis de los componentes de las cifras del párrafo anterior aclara las debilidades y fortalezas de las distintas comunidades autónomas frente a la recesión. Únicamente las comunidades de Madrid y Andalucía aguantan mejor la caída de la demanda exterior que el conjunto de España, porque se comportan mejor tanto en la variación del gasto medio por turista como en la evolución

del número de turistas recibidos. Cataluña, sin embargo, supera al conjunto nacional exclusivamente por el buen comportamiento del gasto medio por persona, ya que la contribución de la entrada de turistas en Cataluña es negativa. Mientras la Comunidad Valenciana presenta un comportamiento similar al advertido para España en su conjunto por el efecto contrapuesto de la entrada de turistas, positivo, y la evolución del gasto medio, negativo, el mal comportamiento de las comunidades de Baleares, Canarias y el resto de las comunidades autónomas es debido a causas diferentes. Canarias y el resto de las comunidades autónomas reciben un impacto muy negativo porque sufren un desplome del gasto medio por persona que supera con mucho el comportamiento positivo de la entrada de turistas. Baleares, por su parte, soporta mal la caída de la demanda exterior por la profundidad de la disminución de la entrada de turistas, a la que se une el comportamiento negativo del gasto medio.

En los primeros seis meses del año 2010, los datos estimados muestran un panorama significativamente parecido al anterior, si descontamos los notables efectos estacionales que repercuten selectivamente sobre las comunidades autónomas. Sólo conviene destacar el notable impacto negativo de la caída de la demanda exterior en estos meses sobre la Comunidad de Madrid, provocado tanto por el descenso en la entrada de turistas, fundamentalmente franceses, como por la evolución de los gastos medios que también contribuyen de forma negativa.

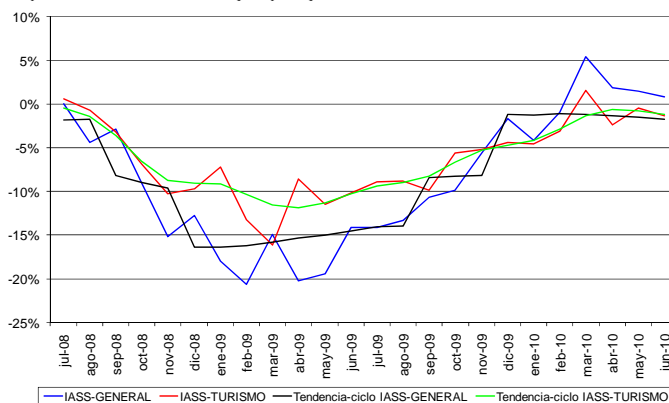
3. Oferta

La oferta de servicios turísticos ha continuado en el segundo trimestre afectada por la crisis, sin presentar signos de mejora evidente respecto al primer trimestre de 2010. Aunque las tasas de descenso son mucho menores que en el conjunto del año 2009, no se aprecian progresos sustanciales en los índices de actividad del sector. El índice de actividad de la cifra de negocios del conjunto del sector servicios (IASS-General) permanece estable cerca de tasas nulas de crecimiento, y el índice de actividad del sector turístico (IASS-Turismo) suaviza su caída pero se estanca en crecimientos negativos en torno al -0,7%.

La oferta de servicios turísticos ha continuado en el segundo trimestre afectada por la crisis, con indicios de estancamiento respecto al primer trimestre de 2010. Aunque los Índices de Actividad y Empleo (IASS-Turismo) del sector turismo suavizan las importantes caídas interanuales que se registraban a mitad de 2009, no se aprecian progresos sustanciales.

El índice de actividad del sector turismo ha registrado una leve mejora, aunque permanece en tasas negativas. El índice IASS-Turismo registra en abril de 2010 descensos tendenciales interanuales del -0,7%, frente a mínimos alrededor del -11%. Sus componentes, que miden la evolución de los servicios de alojamiento, de los de bebidas y comidas, y de las agencias de viajes y operadores turísticos, registran variaciones tendenciales en el mismo mes en sus tasas de variación interanuales del 1,3%, -2%, y 0,4%, respectivamente, frente a mínimos de -15%, -9% y -14%. La evolución del índice de empleo del sector turismo refleja cifras parecidas a la dinámica del número de ocupados del sector turismo con datos de la Encuesta de Población Activa (EPA), reflejando un descenso en la tasa interanual del -1% en el último dato conocido, abril 2010. Debe señalarse que el relativo estancamiento de la oferta se encuentra fuertemente influenciado por las perspectivas de negocio del sector que si bien eran muy positivas a comienzos de año, se encuentran llenas de incertidumbre para los meses siguientes, por los motivos que detallaremos en las previsiones.

Variación interanual de los índices de actividad del sector servicios (IASS-general) y de la rúbrica de turismo (IASS-turismo) (%)

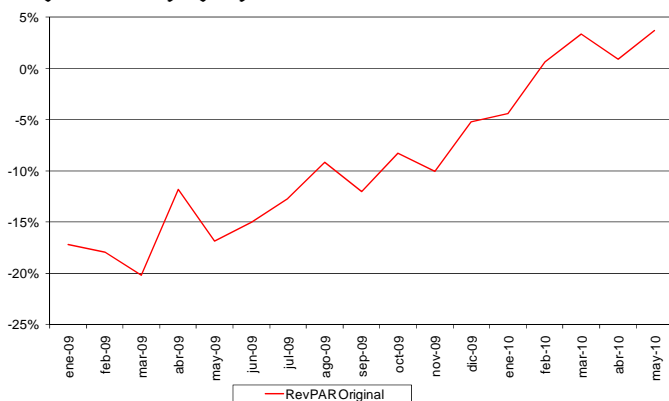


Fuente: Elaboración propia a partir de INE-IASS

El crecimiento interanual de la actividad del turismo presenta cifras similares, aunque levemente superiores, a las del índice de negocios del conjunto del sector servicios (IASS-General) que registra en el último dato conocido descensos interanuales del -1,4% frente a mínimos próximos a -17%, en tanto que el índice IASS de Empleo del conjunto del sector servicios, que es un indicador del personal ocupado, experimenta descensos en sus tasas interanuales del -1,6%, caída similar al dato del IASS de empleo del sector turismo.

A pesar del estancamiento de la actividad turística general, el sector hotelero comienza a recuperarse de la crisis. A partir del mes de febrero de 2010, el índice RevPAR, que mide la rentabilidad por habitación en el sector hotelero, entra por primera vez en cifras de crecimiento interanual positivas, en torno al 2,5% en el trimestre marzo-mayo, después de mantenerse en cifras negativas durante todo el tiempo de existencia de esta estadística (desde enero de 2008).

Variación interanual del índice de rentabilidad por habitación hotelera (RevPAR) (%)



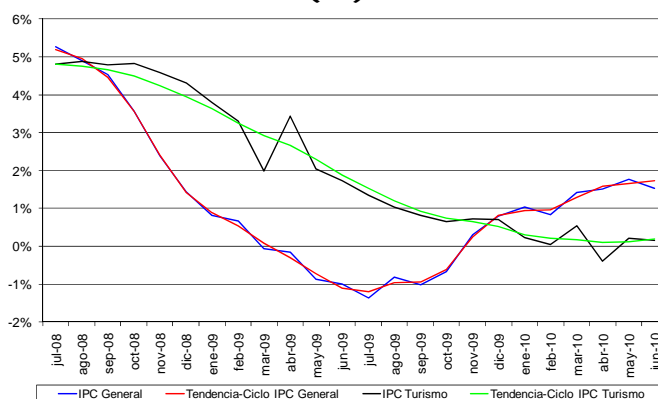
Fuente: Elaboración propia a partir de INE-RevPAR

4. Precios

En el segundo trimestre del año 2010 los precios turísticos parecen haber alcanzado un suelo en su caída, con una tasa de variación negativa pero cercana al valor cero, frente al repunte del IPC general que sube suavemente después de un año de caídas continuadas.

Los descensos de los precios de consumo en España, con tasas de inflación interanuales negativas, también se han trasladado al turismo durante el año 2009. El repunte de los precios de consumo a partir de comienzos del año 2010, sin embargo, no ha tenido su reflejo en los precios turísticos. El componente turístico del IPC registra en mayo de 2010 una tasa de crecimiento interanual tendencial del 0,1%, la cifra más baja de su historia, en un contexto de descensos en la demanda efectiva de los servicios turísticos, frente a máximos alrededor del 5% en los meses previos a la intensificación de la actual crisis económica y financiera.

Variación interanual del IPC general y del IPC de turismo (%)



Fuente: Elaboración propia a partir de INE-IPC

El índice de precios hoteleros se recupera parcialmente de los descensos espectaculares de los meses anteriores, con una tasa de variación en mayo de 2010 del -4%, frente a mínimos históricos próximos al -6.

5. Contribución económica del sector turístico

En el segundo trimestre del año 2010 continúa la recuperación del número de afiliados a la Seguridad Social del sector turismo, que crece a una tasa tendencial del 1,3%. Así mismo, en abril del año 2010 se suaviza la tasa de caída interanual del saldo de la Balanza de Pagos por turismo, un -3,1%, tras las caídas notables de principios del año 2009.

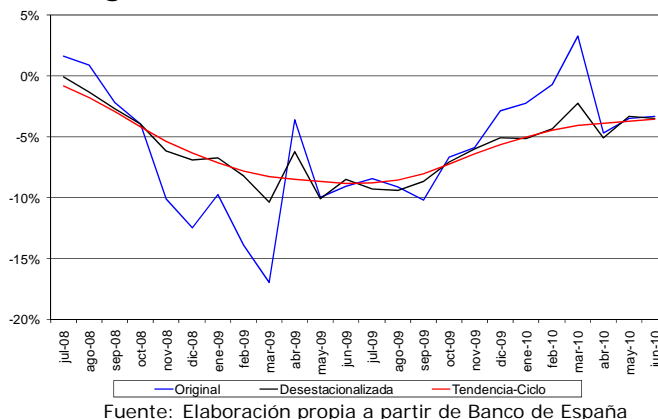
5.1. Balanza de pagos

En la Balanza de Pagos, los Ingresos por Turismo suelen presentar crecimientos interanuales positivos, salvo en las crisis económicas globales. Las mayores caídas en los ingresos por turismo se han producido en la actual crisis económica y financiera. Desde agosto del año 2008 la tasa de variación interanual tendencial de los ingresos por turismo entró en valores negativos, con mínimos alrededor del -9%. En el segundo trimestre de 2010 la tasa de caída de los ingresos continúa moderándose al igual que lo hizo en el primer trimestre y se sitúa en abril de 2010 en tasas interanuales próximas al -3,8%.

Los Pagos por Turismo, muy inferiores en volumen a los Ingresos por Turismo, suelen ofrecer crecimientos positivos, salvo en las crisis económicas que afectan a España (véase 1993-1994 y la actual crisis económica). En el momento presente la tasa de variación interanual de los pagos por turismo se ha recuperado de las cifras negativas que registraba desde marzo de 2008, y se sitúa en abril de 2010 próxima al 0,5% frente a mínimos de -13% en julio 2009.

El Saldo de la Balanza de Pagos por Turismo tiene un perfil muy similar a los ingresos: la tasa de variación interanual del saldo de turismo entra en niveles negativos en octubre de 2008, y en los últimos datos se encuentra próxima a -3,1%, alejado de mínimos. Si, por un lado, la crisis económica está afectando de manera intensa al sector privado, lo que está suponiendo una mejoría importante de nuestra balanza comercial, por las fuertes caídas de las importaciones, desde el lado del turismo, el saldo positivo disminuye por el efecto de la crisis económica global en la llegada de turistas no residentes.

Evolución de la variación interanual de los Ingresos por Turismo de la Balanza de Pagos (%)



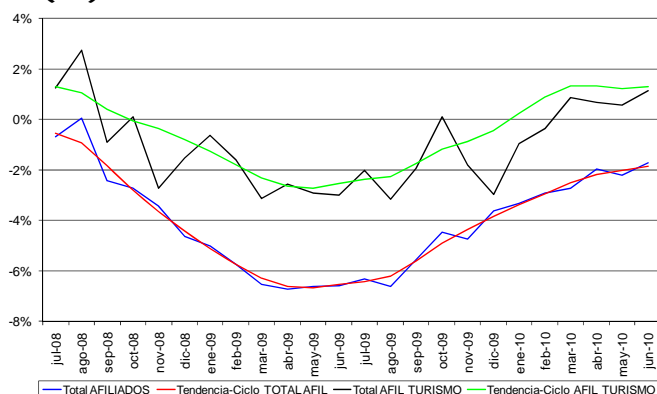
5.2. Empleo

Desde comienzos de 2010 se ha producido un crecimiento del empleo en el sector turismo que confirman tanto las cifras de afiliados a la Seguridad Social como las de ocupados en turismo de la EPA. Así, parece haber finalizado el proceso de disminución del número de ocupados y el fuerte aumento de la tasa de paro que se produjo en el sector turismo durante el año 2009.

Mientras que el número total de ocupados en la economía española registra en el momento actual tasas de variación interanuales tendenciales negativas de alrededor del -3,5%, con una sensible recuperación a partir del -7%, los ocupados en el sector turismo presentan tasas de crecimiento positivas en torno al 2,3%.

El crecimiento del empleo en el sector turismo que facilita la EPA lo confirma la tasa de variación del número de trabajadores afiliados a la Seguridad Social del sector turismo que, en términos tendenciales, registra incrementos en las tasas interanuales de alrededor del 1,5%. La evolución del total de los afiliados a la Seguridad Social en España es similar al del número total de ocupados y presenta en el mes de mayo tasas interanuales de descenso tendencial de alrededor del -2%.

Variación interanual del total de afiliados y del total de afiliados del sector turístico a la Seguridad Social (%)



Fuente: Elaboración propia a partir de Secretaría General de la Seguridad Social

Las cifras presentadas de la variación del IASS-Turismo y de la dinámica del empleo en el sector indican que la evolución de la ocupación en los dos primeros trimestres del año 2010 es apreciablemente mejor que la del índice de actividad del sector turismo. Una interpretación a esta falta de correspondencia puede encontrarse en la existencia de una sobre-reacción del sector en el año 2009, producida por una evaluación excesivamente negativa de las expectativas de negocio en dicho año, que produjo una reducción desproporcionada del empleo en el sector que ahora se trata de recuperar.

En cuanto al paro, en mayo del año 2010, el número de parados total tendencial crece a tasas interanuales del 12%, frente a crecimientos de alrededor del 52% en abril del año 2009, y el número de parados en hostelería repunta a tasas interanuales del 14% frente a crecimientos próximos al 48% a finales del primer trimestre del año 2009. Por lo tanto, se ha producido en el segundo trimestre una moderación muy similar en el crecimiento de la tasa del paro a nivel agregado y en el de la tasa de paro en la hostelería.

Con las reservas derivadas de las diferentes clasificaciones de actividades económicas utilizadas en las cifras de altas en la Seguridad Social y en el Instituto Nacional de Empleo para las actividades ligadas al sector turístico, cabe pensar que la presión sufrida durante el año 2009 por el sector hostelero y de otros servicios turísticos se ha

mitigado enormemente. La relajación de estas tensiones, motivadas por la consideración del sector turismo como sector refugio para trabajadores que han perdido su empleo, por ejemplo en actividades relacionadas con la construcción, ha hecho desaparecer prácticamente la aceleración de las tasas de paro del sector turismo en relación con las agregadas.

6. Previsiones para el tercer trimestre de 2010

Las previsiones para el tercer trimestre del año 2010 de la entrada de turistas señalan una notable mejora del pulso de la demanda exterior respecto a las cifras del segundo trimestre, aunque sea necesario introducir ciertas cautelas por el previsible impacto negativo de la implantación de fuertes ajustes fiscales en nuestros principales mercados de origen.

En el tercer trimestre del año 2010 se prevé la entrada de 18,4 millones de turistas, lo que supone una caída interanual del -0,9%. Esta previsión situaría la entrada de turistas no residentes a niveles similares a las cifras del tercer trimestre del año pasado. Este pronóstico significa que la entrada acumulada de turistas prevista entre los meses de enero y septiembre de 2010 será de 41,6 millones, con una caída interanual del -1,3%. Ambas caídas, la acumulada y la del tercer trimestre, significan una práctica estabilidad de la entrada de turistas en 2010 frente al notable descenso del año 2009, una tasa interanual del -8,7%.

Estos turistas realizarán en el tercer trimestre un gasto total previsto de 17.588 millones de euros, que significa una caída interanual del -0,1%, menos intensa que la del segundo trimestre. Los gastos totales previstos se situarían así en cifras análogas a las del tercer trimestre del año pasado. En cifras acumuladas, la previsión para el gasto total en los nueve primeros meses del año 2010 supone un aumento del 0,1% respecto a las cifras acumuladas del año 2009.

La evolución de la entrada de turistas y del gasto total realizado en los seis primeros meses del año no alteran de forma

significativa las previsiones a largo plazo, para los próximos dos años, ya presentadas en el número uno de *Coyuntur*. Estas previsiones sugieren un cambio estructural en la demanda exterior de servicios turísticos, con descensos en el número de turistas que visitan España, de forma que tendencialmente el volumen de llegadas se situaría en el entorno de los 50 millones tanto en 2010 como en 2011. Estas cifras, ya de por sí voluminosas, dejan la puerta abierta al cambio del modelo turístico español, donde la cantidad de turistas se pretende ir reorientando con la calidad de un turismo plasmado en mayores ingresos, fruto de un mayor gasto medio por turista.

Las medidas de ajuste fiscal, que se extienden por toda Europa, con su impacto negativo en salarios, gasto e infraestructuras, disminuirán el crecimiento real y nominal de la economía, vía descenso demanda efectiva, en un contexto de deflación por endeudamiento, lo cual afectará negativamente a las principales series de turismo de España. La cuantificación del impacto de tales medidas de ajuste sobre el turismo es una tarea compleja y podrá abordarse cuando dispongamos de mayor información sobre la magnitud de las medidas y sus primeros impactos sobre las variables económicas relevantes.

Anexo

Tablas de resultados

1. Entradas de turistas internacionales por país de residencia.....	18
2. Entradas de turistas internacionales por comunidad autónoma de destino	18
3. Pernoctaciones de turistas internacionales por país de residencia	19
4. Pernoctaciones de turistas internacionales por comunidad autónoma de destino	19
5. Gasto total de turistas internacionales por país de residencia.....	20
6. Gasto total de turistas internacionales por comunidad autónoma de destino	20
7. Viajes y pernoctaciones.....	21
8. Viajes según comunidad autónoma de destino principal	21
9. Pernoctaciones en las comunidades autónomas del turismo de residentes	22
10. Viajeros y pernoctaciones en hoteles.....	22
11. Actividad en el sector servicios.....	23
12. Número de pasajeros y vuelos según tipo de compañía aérea	23
13. Índices de precios	24
14. Ingresos y gastos por turismo.....	24
15. Ocupados.....	25
16. Afiliación a la Seguridad Social	25
17. Demandas pendientes de empleo	26
18. Evolución de las principales macromagnitudes.....	26
19. Llegadas de turistas no residentes	27
20. Ingresos por turismo de no residentes	27

1. Entradas de turistas internacionales por país de residencia (en miles)

	Total		Reino Unido		Alemania		Francia		Países Nórdicos		Resto países	
	Datos originales	Datos desestacionalizados	Datos originales	Datos desestacionalizados	Datos originales	Datos desestacionalizados	Datos originales	Datos desestacionalizados	Datos originales	Datos desestacionalizados	Datos originales	Datos desestacionalizados
2007	58.665,5		16.296,1		10.080,6		9.004,0		3.436,6		19.848,2	
2008	57.216,6		15.775,2		10.062,6		8.149,3		3.593,6		19.635,8	
2009	52.231,1		13.319,6		8.929,2		7.926,2		3.340,1		18.716,1	
Acumulado enero-junio 2010	22.758,2		5.312,3		3.937,1		3.417,0		1.590,0		8.501,9	
Porcentaje de variación acumulado 2010-2009 (enero-junio)	-3,4%		-13,4%		-7,2%		1,4%		-2,4%		-3,8%	
2008												
3º Trimestre	20.114,8	14.043,6	5.619,9	3.895,6	3.343,5	2.499,7	3.142,2	1.904,5	941,2	913,8	7.068,1	4.829,9
4º Trimestre	10.515,8	13.487,8	2.823,3	3.699,9	1.955,6	2.438,5	1.316,8	1.969,4	865,4	862,6	3.554,6	4.517,4
2009												
1º Trimestre	8.862,0	13.162,3	2.089,0	3.465,4	1.557,0	2.293,8	1.199,3	2.005,4	851,1	843,1	3.165,6	4.554,6
2º Trimestre	14.696,0	13.135,4	4.043,0	3.396,3	2.683,7	2.282,0	2.169,7	1.941,5	777,3	840,6	5.022,2	4.675,1
3º Trimestre	18.523,1	12.931,9	4.784,2	3.277,6	2.930,7	2.196,9	3.211,1	1.952,1	902,7	850,5	6.694,4	4.654,8
4º Trimestre	10.150,0	12.994,9	2.403,4	3.172,5	1.757,8	2.172,1	1.346,0	2.007,9	808,9	819,0	3.833,9	4.823,3
2010												
1º Trimestre	8.813,8	12.864,2	1.926,6	3.102,7	1.536,0	2.193,7	1.239,2	2.017,5	863,8	845,1	3.248,2	4.705,2
2º Trimestre	14.046,9	12.876,2	3.385,7	2.993,8	2.401,2	2.194,7	2.177,7	1.993,3	726,2	872,7	5.356,2	4.821,8
Porcentajes de variación interanual (por trimestre)												
2008												
3º Trimestre	-5,3%		-3,8%	-2,3%		-19,2%		9,1%		-2,0%		
4º Trimestre	-9,0%		-11,2%	-2,7%		-9,1%		-9,2%		-10,4%		
2009												
1º Trimestre	-16,2%		-23,3%	-15,7%		-8,9%		-13,5%		-14,5%		
2º Trimestre	-8,2%		-12,3%	-8,0%		-8,6%		-3,2%		-5,4%		
3º Trimestre	-7,9%		-14,9%	-12,3%		-2,2%		-4,1%		-5,3%		
4º Trimestre	-3,5%		-14,9%	-10,1%		2,2%		-6,5%		7,9%		
2010												
1º Trimestre	-0,5%		-7,8%	-1,3%		3,3%		1,5%		2,6%		
2º Trimestre	-4,4%		-16,3%	-10,5%		0,4%		-6,6%		6,6%		

Nota: dato en color azul significa dato estimado
Fuente: IET - FRONTUR

2. Entradas de turistas internacionales por comunidad autónoma de destino (en miles)

	Total		Andalucía		Cataluña		Balears		Canarias		Comunidad valenciana		Madrid		Resto CCAA	
	Datos originales	Datos desestacionalizados	Datos originales	Datos desestacionalizados	Datos originales	Datos desestacionalizados	Datos originales	Datos desestacionalizados	Datos originales	Datos desestacionalizados	Datos originales	Datos desestacionalizados	Datos originales	Datos desestacionalizados	Datos originales	Datos desestacionalizados
2007	58.665,5		8.429,6		15.233,7		9.956,4		9.455,0		5.713,2		4.426,8		5.450,8	
2008	57.216,6		7.975,2		14.344,3		10.020,8		9.356,6		5.713,3		4.615,6		5.190,7	
2009	52.231,1		7.365,0		12.757,5		9.037,0		8.203,7		5.111,2		4.825,9		4.930,9	
Acumulado enero-junio 2010	22.758,2		3.331,2		5.784,9		3.302,2		4.116,3		2.099,1		2.138,2		1.986,3	
Porcentaje de variación acumulado 2010-2009 (enero-junio)	-3,4%		1,5%		-1,8%		-11,6%		2,1%		-5,8%		-5,7%		-6,3%	
2008																
3º Trimestre	20.114,8	14.043,6	2.891,6	2.028,9	5.058,5	3.475,9	4.770,8	2.505,9	2.120,8	2.285,6	2.019,1	1.410,1	1.285,6	1.134,7	1.968,4	1.202,5
4º Trimestre	10.515,8	13.487,8	1.381,3	1.750,3	2.538,3	3.406,4	1.189,4	2.497,5	2.470,2	2.215,2	983,3	1.282,7	1.030,6	1.082,9	922,7	1.252,8
2009																
1º Trimestre	8.862,0	13.162,3	1.147,6	1.751,1	2.119,7	3.273,1	658,4	2.396,3	2.339,0	2.091,9	780,8	1.227,0	950,4	1.132,0	866,2	1.290,9
2º Trimestre	14.696,0	13.135,4	2.135,0	1.855,6	3.772,2	3.192,1	3.077,6	2.295,8	1.691,7	2.000,7	1.448,0	1.289,1	1.317,3	1.225,0	1.254,2	1.277,3
3º Trimestre	18.523,1	12.931,9	2.635,0	1.844,9	4.543,4	3.150,8	4.300,7	2.243,2	1.862,6	2.016,6	1.923,8	1.317,5	1.337,6	1.173,6	1.920,1	1.185,4
4º Trimestre	10.150,0	12.994,9	1.447,4	1.876,6	2.322,2	3.118,2	1.000,3	2.110,3	2.310,5	2.067,4	958,6	1.271,9	1.220,6	1.253,7	890,4	1.296,8
2010																
1º Trimestre	8.813,8	12.864,2	1.232,0	1.860,0	2.107,2	3.142,6	576,9	2.089,0	2.408,3	2.123,3	802,4	1.245,9	897,1	1.091,6	790,0	1.311,8
2º Trimestre	14.046,9	12.876,2	2.099,2	1.885,6	3.677,6	3.102,3	2.725,4	2.202,9	1.708,0	2.145,5	1.296,7	1.263,9	1.241,1	1.195,2	1.298,9	1.080,8
Porcentajes de variación interanual (por trimestre)																
2008																
3º Trimestre	-5,3%		-4,4%	-12,1%		-0,2%		-4,4%		-3,2%		4,0%		-7,6%		
4º Trimestre	-9,0%		-13,6%	-11,4%		0,3%		-7,2%		-10,4%		-5,5%		-12,8%		
2009																
1º Trimestre	-16,2%		-19,6%	-16,0%		-13,7%		-15,5%		-28,6%		-11,0%		-7,2%		
2º Trimestre	-8,2%		-6,5%	-10,7%		-6,7%		-15,4%		-10,4%		7,0%		-8,2%		
3º Trimestre	-7,9%		-8,9%	-10,2%		-9,9%		-12,2%		-4,7%		4,0%		-2,5%		
4º Trimestre	-3,5%		4,8%	-8,5%		-15,9%		-6,5%		-2,5%		18,4%		-3,5%		
2010																
1º Trimestre	-0,5%		7,4%	-0,6%		-12,4%		3,0%		2,8%		-5,6%		-8,8%		
2º Trimestre	-4,4%		-1,7%	-2,5%		-11,4%		1,0%		-10,4%		-5,8%		3,6%		

Nota: dato en color azul significa dato estimado
Fuente: IET - FRONTUR

ENCUESTA DE GASTO TURÍSTICO (EGATUR)

3. Pernoctaciones de turistas internacionales por país de residencia
(en miles)

	Total		Reino Unido		Alemania		Francia		Países Nórdicos		Resto países	
	Datos originales	Datos desestacionados	Datos originales	Datos desestacionados	Datos originales	Datos desestacionados	Datos originales	Datos desestacionados	Datos originales	Datos desestacionados	Datos originales	Datos desestacionados
2007	543.601,2		150.504,8		102.396,2		66.132,3		31.295,9		193.272,0	
2008	542.585,3		154.788,1		103.162,6		60.207,5		33.750,5		190.676,5	
2009	504.353,6		129.288,3		97.877,1		60.083,9		32.366,6		184.737,8	
Acumulado enero-junio 2010	212.039,3		50.958,9		41.737,4		23.027,0		16.218,2		80.097,8	
Porcentaje de variación acumulado 2010-2009 (enero-junio)	-3,5%		-13,9%		-9,4%		4,8%		2,2%		4,6%	
2008												
3º Trimestre	201.564,3	134.896,9	59.536,1	39.241,6	34.556,2	25.455,6	27.000,0	14.205,4	8.607,9	8.406,7	71.864,0	47.587,6
4º Trimestre	99.456,0	128.528,5	27.130,3	35.678,5	21.219,0	26.415,7	9.388,0	14.822,2	8.164,8	8.259,9	33.553,9	43.352,2
2009												
1º Trimestre	85.394,9	128.334,5	21.749,3	34.430,8	18.765,3	26.111,0	7.816,5	15.281,5	8.561,4	8.165,1	28.502,5	44.346,1
2º Trimestre	134.264,6	127.219,8	37.407,3	33.817,4	27.304,1	24.988,4	14.164,1	14.320,9	7.307,4	8.080,3	48.081,7	46.012,7
3º Trimestre	189.245,3	126.215,9	48.153,5	31.638,8	32.334,4	23.901,8	28.455,4	15.044,7	8.691,3	8.222,2	71.610,6	47.408,5
4º Trimestre	95.448,8	122.091,1	21.978,2	28.878,0	19.473,2	23.595,1	9.648,0	15.295,2	7.806,4	8.076,4	36.543,0	46.246,4
2010												
1º Trimestre	83.247,2	124.005,0	18.767,8	29.574,5	17.255,8	23.722,3	7.988,1	15.166,0	8.588,3	8.175,2	30.647,2	47.367,1
2º Trimestre	128.792,1	123.264,4	32.191,1	29.320,6	24.481,6	22.894,4	15.038,9	15.418,3	7.629,9	8.319,7	49.450,6	47.311,4
Porcentajes de variación interanual (por trimestre)												
2008												
3º Trimestre	-1,8%		5,9%	-1,9%	-15,0%		7,3%	-2,9%				
4º Trimestre	-6,4%		-6,0%	4,1%	-8,3%		-3,5%	-12,5%				
2009												
1º Trimestre	-0,123921		-0,144456	-0,01711	-0,090407		-0,110743	-0,179537				
2º Trimestre	-6,8%		-12,4%	-3,5%	-7,0%		-0,6%	-4,8%				
3º Trimestre	-6,1%		-19,1%	-6,4%	5,4%		1,0%	-0,4%				
4º Trimestre	-4,0%		-19,0%	-8,2%	2,8%		-4,4%	8,9%				
2010												
1º Trimestre	-0,025151		-0,137086	-0,080443	0,021958		0,003147	0,075246				
2º Trimestre	-4,1%		-13,9%	-10,3%	6,2%		4,4%	2,8%				

Nota: dato en color azul significa dato estimado

Fuente: IET - EGATUR

4. Pernoctaciones de turistas internacionales por comunidad autónoma de destino
(en miles)

	Total		Andalucía		Cataluña		Baleares		Canarias		Comunidad valenciana		Madrid		Resto CCAA	
	Datos originales	Datos desestacionados	Datos originales	Datos desestacionados	Datos originales	Datos desestacionados	Datos originales	Datos desestacionados	Datos originales	Datos desestacionados	Datos originales	Datos desestacionados	Datos originales	Datos desestacionados	Datos originales	Datos desestacionados
2007	543.601,2		99.040,4		109.732,8		87.198,4		98.757,2		70.506,5		32.456,8		45.909,2	
2008	542.585,3		93.789,9		104.714,5		90.296,8		99.211,1		73.060,3		35.957,2		45.555,5	
2009	504.353,6		89.488,7		98.057,8		85.928,3		86.790,3		62.145,8		36.737,7		45.205,0	
Acumulado enero-junio 2010	212.039,3		40.503,9		41.235,4		28.180,3		45.176,5		26.089,9		13.869,9		16.983,5	
Porcentaje de variación acumulado 2010-2009 (enero-junio)	-3,5%		0,1%		-1,3%		-14,4%		3,4%		-1,5%		-16,7%		-4,0%	
2008																
3º Trimestre	201.564,3	134.896,9	34.867,2	24.255,5	42.470,7	24.976,3	45.077,4	23.087,9	23.431,2	24.502,8	26.585,3	18.178,8	11.158,2	9.055,4	17.974,3	10.840,3
4º Trimestre	99.456,0	128.528,5	15.745,2	20.364,5	19.230,3	27.244,0	11.034,9	22.809,3	25.455,8	23.605,2	12.543,2	16.385,5	6.778,5	7.786,6	8.668,2	10.333,5
2009																
1º Trimestre	85.394,9	128.334,5	14.829,1	22.122,5	15.422,5	26.120,2	6.317,2	22.373,5	26.367,2	22.717,4	9.526,4	15.125,3	6.226,0	8.409,1	6.706,6	11.466,5
2º Trimestre	134.264,6	127.219,8	25.644,0	23.018,3	26.344,9	24.558,1	26.598,3	22.184,5	17.304,6	21.433,1	16.968,2	15.417,0	10.425,5	9.761,1	10.979,1	10.847,6
3º Trimestre	189.245,3	126.215,9	31.371,6	21.986,4	39.571,2	23.528,7	42.953,6	21.686,4	19.819,9	21.122,0	23.821,4	16.463,1	12.305,7	9.725,4	19.401,9	11.703,9
4º Trimestre	95.448,8	122.091,1	17.644,1	22.338,0	16.719,2	23.652,2	10.059,2	19.717,8	23.298,6	21.381,1	11.829,7	15.145,6	7.780,6	8.842,1	8.117,3	11.014,2
2010																
1º Trimestre	83.247,2	124.005,0	15.480,0	23.033,4	14.926,4	25.077,6	5.513,9	18.778,3	25.359,6	21.222,7	9.242,3	14.407,2	6.044,8	7.908,5	6.680,1	13.577,4
2º Trimestre	128.792,1	123.264,4	25.023,9	22.702,0	26.309,0	25.077,2	22.666,3	18.544,8	19.816,8	24.989,4	16.847,5	15.397,3	7.825,1	7.273,6	10.303,4	9.280,1
Porcentajes de variación interanual (por trimestre)																
2008																
3º Trimestre	-1,8%		-6,6%	-10,1%	7,6%	-4,4%	0,7%	14,5%								
4º Trimestre	-6,4%		-15,3%	4,4%	-0,4%	-4,3%	-9,7%	-17,7%								
2009																
1º Trimestre	-12,4%		-13,7%	-3,8%	1,7%	-10,9%	-26,3%	-18,7%								
2º Trimestre	-6,8%		-1,3%	-2,4%	-4,9%	-16,5%	-19,2%	0,6%								
3º Trimestre	-6,1%		-10,0%	-6,8%	-4,7%	-15,4%	-10,4%	10,3%								
4º Trimestre	-4,0%		12,1%	-13,1%	-8,5%	-5,7%	14,8%	-6,4%								
2010																
1º Trimestre	-2,5%		4,4%	-3,2%	-12,7%	-3,8%	-3,0%	-2,9%								
2º Trimestre	-4,1%		-2,4%	-0,1%	-14,8%	14,5%	-0,7%	-24,9%								

Nota: dato en color azul significa dato estimado

Fuente: IET - EGATUR

ENCUESTA DE GASTO TURÍSTICO (EGATUR)

5. Gasto total de turistas internacionales por país de residencia
(en millones de euros)

	Total		Reino Unido		Alemania		Francia		Países Nórdicos		Resto países	
	Datos originales	Datos desestaciona- lizados	Datos originales	Datos desestaciona- lizados	Datos originales	Datos desestaciona- lizados	Datos originales	Datos desestaciona- lizados	Datos originales	Datos desestaciona- lizados	Datos originales	Datos desestaciona- lizados
2007	51.297,6		13.404,2		9.230,0		4.952,3		3.768,9		19.942,3	
2008	51.697,1		13.263,4		9.358,0		5.101,4		3.994,0		19.980,3	
2009	48.056,0		10.904,3		8.728,8		4.783,4		3.719,7		19.919,8	
Acumulado enero-junio 2010	20.642,3		4.118,2		3.814,8		1.908,1		1.853,5		8.973,4	
Porcentaje de variación acumulado 2010-2009 (enero-junio)	-0,6%		-12,9%		-7,4%		-1,0%		3,1%		9,5%	
2008												
3º Trimestre	19.012,2	12.976,4	5.222,7	3.310,5	3.198,4	2.357,9	2.150,6	1.267,6	1.053,8	1.014,1	7.386,8	5.026,2
4º Trimestre	10.006,8	12.361,2	2.392,1	3.120,2	1.980,6	2.350,0	879,3	1.254,3	1.038,2	970,5	3.716,6	4.666,3
2009												
1º Trimestre	8.050,6	12.200,4	1.671,4	2.865,5	1.597,7	2.305,2	721,1	1.242,7	965,0	936,1	3.095,5	4.851,0
2º Trimestre	12.717,1	12.038,1	3.057,7	2.823,7	2.522,1	2.259,1	1.207,2	1.194,8	832,5	957,4	5.097,6	4.803,1
3º Trimestre	17.609,8	11.928,2	4.244,5	2.688,1	2.845,4	2.134,8	2.075,2	1.200,2	974,6	959,0	7.470,2	4.946,2
4º Trimestre	9.678,5	11.969,7	1.930,7	2.548,7	1.763,7	2.099,0	779,9	1.143,4	947,7	902,8	4.256,5	5.275,8
2010												
1º Trimestre	8.219,9	11.957,0	1.514,5	2.543,2	1.548,4	2.139,3	693,4	1.203,0	1.044,1	974,0	3.419,5	5.097,5
2º Trimestre	12.422,3	12.006,5	2.603,7	2.477,7	2.266,4	2.121,2	1.189,0	1.196,2	809,4	970,7	5.553,9	5.240,8
Porcentajes de variación interanual (por trimestre)												
2008												
3º Trimestre	-0,1%		-1,1%		1,1%		0,7%		11,1%		-1,6%	
4º Trimestre	-6,8%		-7,9%		-1,1%		-1,9%		-6,2%		-10,2%	
2009												
1º Trimestre	-13,0%		-19,5%		-4,8%		-4,6%		-9,8%		-15,8%	
2º Trimestre	-5,2%		-14,4%		0,8%		-8,3%		0,1%		-2,0%	
3º Trimestre	-7,4%		-18,7%		-11,0%		-3,5%		-7,5%		1,1%	
4º Trimestre	-3,3%		-19,3%		-11,0%		-11,3%		-8,7%		14,5%	
2010												
1º Trimestre	2,1%		-9,4%		-3,1%		-3,8%		8,2%		10,5%	
2º Trimestre	-2,3%		-14,8%		-10,1%		-1,5%		-2,8%		9,0%	

Nota: dato en color azul significa dato estimado

Fuente: IET - EGATUR

6. Gasto total de turistas internacionales por comunidad autónoma de destino
(en millones de euros)

	Total		Andalucía		Cataluña		Balears		Canarias		Comunidad valenciana		Madrid		Resto CCAA	
	Datos originales	Datos desestaciona- lizados	Datos originales	Datos desestaciona- lizados	Datos originales	Datos desestaciona- lizados	Datos originales	Datos desestaciona- lizados	Datos originales	Datos desestaciona- lizados	Datos originales	Datos desestaciona- lizados	Datos originales	Datos desestaciona- lizados	Datos originales	Datos desestaciona- lizados
2007	51.297,6		8.133,8		9.896,1		9.230,9		10.494,0		4.747,0		4.731,5		4.064,3	
2008	51.697,1		7.863,5		10.261,4		9.470,0		10.485,1		4.778,0		4.828,6		4.010,5	
2009	48.056,0		7.336,5		9.616,2		8.784,5		9.055,0		4.102,0		5.226,9		3.934,9	
Acumulado enero-junio 2010	20.642,3		3.739,0		4.357,3		2.981,3		4.328,7		1.654,4		2.128,8		1.452,8	
Porcentaje de variación acumulado 2010-2009 (enero-junio)	-0,6%		17,0%		4,8%		-12,8%		-1,3%		-1,7%		-10,1%		-6,7%	
2008																
3º Trimestre	19.012,2	12.976,4	2.949,1	2.019,5	3.808,2	2.503,2	5.027,7	2.443,4	2.551,0	2.608,8	1.772,1	1.177,2	1.443,2	1.208,4	1.461,0	1.015,9
4º Trimestre	10.006,8	12.361,2	1.443,1	1.837,3	1.996,1	2.553,1	1.012,8	2.373,8	2.918,7	2.553,2	843,9	1.068,6	994,0	1.063,5	798,2	911,8
2009																
1º Trimestre	8.050,6	12.200,4	1.154,0	1.799,5	1.547,2	2.489,2	595,7	2.357,8	2.623,4	2.435,7	589,0	987,7	1.007,4	1.237,2	534,0	893,3
2º Trimestre	12.717,1	12.038,1	2.041,7	1.794,0	2.609,8	2.418,4	2.824,8	2.245,5	1.761,1	2.221,9	1.094,2	1.036,0	1.361,7	1.321,1	1.023,7	1.001,1
3º Trimestre	17.609,8	11.928,2	2.632,1	1.782,1	3.612,5	2.415,7	4.509,6	2.125,7	2.032,6	2.095,0	1.630,2	1.060,7	1.566,2	1.320,2	1.626,5	1.128,8
4º Trimestre	9.678,5	11.969,7	1.508,7	1.961,8	1.846,7	2.365,9	854,4	2.053,7	2.637,8	2.304,6	788,6	1.012,5	1.291,6	1.349,3	750,7	922,0
2010																
1º Trimestre	8.219,9	11.957,0	1.362,2	2.101,5	1.605,2	2.489,9	520,5	2.072,1	2.554,6	2.318,8	613,2	993,0	909,4	1.153,2	655,0	828,5
2º Trimestre	12.422,3	12.006,5	2.376,8	2.237,5	2.752,1	2.519,0	2.460,8	2.137,7	1.774,1	2.340,8	1.041,2	976,9	1.219,5	1.226,3	797,8	568,4
Porcentajes de variación interanual (por trimestre)																
2008																
3º Trimestre	-0,1%		-3,1%		0,5%		5,7%		-5,7%		-0,9%		0,0%		-3,4%	
4º Trimestre	-6,8%		-11,5%		0,4%		-7,5%		-2,6%		-11,6%		-16,4%		-9,9%	
2009																
1º Trimestre	-13,0%		-14,7%		-7,8%		3,5%		-11,1%		-32,1%		-9,0%		-26,2%	
2º Trimestre	-5,2%		-3,6%		-6,1%		-1,0%		-14,6%		-15,5%		6,0%		-0,4%	
3º Trimestre	-7,4%		-10,7%		-5,1%		-10,3%		-20,3%		-8,0%		8,5%		11,3%	
4º Trimestre	-3,3%		4,5%		-7,5%		-15,6%		-9,6%		-6,6%		29,9%		-6,0%	
2010																
1º Trimestre	2,1%		18,0%		3,7%		-12,6%		-2,6%		4,1%		-9,7%		22,7%	
2º Trimestre	-2,3%		16,4%		5,5%		-12,9%		0,7%		-4,8%		-10,4%		-22,1%	

Nota: dato en color azul significa dato estimado

Fuente: IET - FRONTUR

MOVIMIENTOS TURÍSTICOS DE LOS ESPAÑOLES (FAMILITUR)

7. Viajes y pernoctaciones
(en miles)

	Viajes total		Viajes emisores		Viajes internos		Pernoctaciones total		Pernoctaciones v. emisores		Pernoctaciones v. internos	
	Datos originales	Datos desestacionados	Datos originales	Datos desestacionados	Datos originales	Datos desestacionados	Datos originales	Datos desestacionados	Datos originales	Datos desestacionados	Datos originales	Datos desestacionados
2007	158.057,3		11.275,6		146.781,7		765.863,0		105.676,1		660.186,9	
2008	168.843,8		11.229,3		157.614,5		780.948,9		99.254,9		681.694,0	
2009	171.719,6		12.843,5		158.876,1		791.351,7		107.416,5		683.935,2	
Acumulado enero-junio 2010	77.873,5		5.537,4		72.419,8		274.790,6		38.778,0		235.709,2	
Porcentaje de variación acumulado 2010-2009 (enero-junio)	-4,6%		1,3%		-4,9%		-3,7%		1,6%		-4,6%	
2008												
3º Trimestre	51.287,7	41.624,6	4.106,7	2.784,9	47.181,0	38.827,0	368.710,3	190.077,1	47.932,7	23.924,4	320.777,6	166.415,5
4º Trimestre	38.000,8	42.870,5	2.426,3	2.947,0	35.574,5	40.144,5	128.643,6	192.430,5	16.540,3	25.413,1	112.103,3	167.334,5
2009												
1º Trimestre	36.082,2	43.462,8	2.608,4	3.287,8	33.473,9	40.116,2	130.256,3	202.950,1	21.057,1	27.744,7	109.199,2	174.650,2
2º Trimestre	45.506,5	43.645,8	2.857,2	3.133,2	42.649,4	40.328,2	155.081,9	195.035,5	17.111,8	25.020,5	137.970,1	169.694,5
3º Trimestre	53333,4	42873,0	4.629,3	3.151,6	48.704,1	39.731,0	372.532,8	196.509,3	50.653,5	26.554,5	321.879,2	170.132,8
4º Trimestre	36.797,4	41.466,0	2.748,7	3.316,8	34.048,8	38.372,7	133.480,6	197.194,0	18.594,0	28.080,8	114.886,6	169.783,7
2010												
1º Trimestre	33.958,8	38.840,3	2.688,8	3.192,5	31.270,0	35.767,2	121.631,0	189.397,1	19.993,0	25.980,9	101.638,0	164.349,8
2º Trimestre	43.914,6	44.190,5	2.848,6	3.451,6	41.149,8	40.653,5	153.159,6	201.838,8	18.785,0	29.143,8	134.071,2	171.570,5
Porcentajes de variación interanual (por trimestre)												
2008												
3º Trimestre	3,6%		-2,5%		4,2%		-2,0%		-7,0%		-1,2%	
4º Trimestre	-0,9%		-1,6%		-0,9%		-4,3%		3,6%		-5,4%	
2009												
1º Trimestre	-9,1%		-2,4%		-9,6%		-14,6%		2,7%		-17,3%	
2º Trimestre	14,2%		41,1%		12,7%		18,4%		19,9%		18,2%	
3º Trimestre	4,0%		12,7%		3,2%		1,0%		5,7%		0,3%	
4º Trimestre	-3,2%		13,3%		-4,3%		3,8%		12,4%		2,5%	
2010												
1º Trimestre	-5,9%		3,1%		-6,6%		-6,6%		-5,1%		-6,9%	
2º Trimestre	-3,5%		-0,3%		-3,5%		-1,2%		9,8%		-2,8%	

Nota: dato en color azul significa dato estimado
Fuente: IET - FAMILITUR

8. Viajes según comunidad autónoma de destino principal
(en miles)

	Andalucía		Cataluña		Comunidad Valenciana		Castilla y León		Resto de CCAA	
	Datos originales	Datos desestacionados	Datos originales	Datos desestacionados	Datos originales	Datos desestacionados	Datos originales	Datos desestacionados	Datos originales	Datos desestacionados
2007	27.855,9		21.178,2		15.717,5		16.100,1		65.930,0	
2008	28.456,4		22.843,3		17.323,9		16.374,5		72.616,5	
2009	29.255,9		23.022,5		18.139,4		16.872,1		71.586,1	
Acumulado enero-junio 2010	13.088,1		10.723,4		7.657,9		8.173,4		32.722,3	
Porcentaje de variación acumulado 2010-2009 (enero-junio)	-5,9%		-3,5%		-14,1%		0,1%		-3,8%	
2008										
3º Trimestre	8.717,8	6.946,9	6.758,5	5.533,9	5.823,6	4.206,6	4.796,6	4.084,2	21.084,5	17.704,9
4º Trimestre	5.920,0	6.737,0	4.868,0	5.735,1	3.837,0	4.735,7	4.104,1	4.401,6	16.845,5	17.908,1
2009										
1º Trimestre	6.243,4	7.445,7	4.446,3	5.410,8	3.615,8	4.774,9	3.567,6	4.310,9	15.600,7	18.341,3
2º Trimestre	7.660,4	7.532,9	6.667,9	5.967,4	5.298,0	4.927,5	4.595,3	4.322,1	18.427,8	18.234,3
3º Trimestre	9.573,3	7.526,4	6.956,5	5.719,2	6.015,9	4.389,5	4.836,6	4.134,9	21.321,8	17.853,2
4º Trimestre	5.778,9	6.585,8	4.951,9	5.839,6	3.209,7	4.057,8	3.872,5	4.127,7	16.235,8	17.161,1
2010										
1º Trimestre	5.654,9	6.387,8	4.753,4	5.455,4	2.935,0	3.786,5	3.902,9	4.404,7	14.023,9	15.782,6
2º Trimestre	7.433,3	7.659,4	5.970,0	5.590,3	4.722,9	4.532,1	4.270,4	4.323,3	18.698,4	19.451,0
Porcentajes de variación interanual (por trimestre)										
2008										
3º Trimestre	-0,7%		9,9%		2,7%		5,0%		4,8%	
4º Trimestre	-12,3%		2,2%		14,1%		3,7%		-1,2%	
2009										
1º Trimestre	-9,4%		-11,7%		-7,8%		-10,6%		-9,2%	
2º Trimestre	10,6%		7,8%		41,7%		32,0%		5,3%	
3º Trimestre	9,8%		2,9%		3,3%		0,8%		1,1%	
4º Trimestre	-2,4%		1,7%		-16,3%		-5,6%		-3,6%	
2010										
1º Trimestre	-9,4%		6,9%		-18,8%		9,4%		-10,1%	
2º Trimestre	-3,0%		-10,5%		-10,9%		-7,1%		1,5%	

Nota: dato en color azul significa dato estimado
Fuente: IET - FAMILITUR

MOVIMIENTOS TURÍSTICOS DE LOS ESPAÑOLES (FAMILITUR)

9. Pernoctaciones en las comunidades autónomas del turismo de residentes
(en miles)

	Andalucía		Cataluña		Comunidad Valenciana		Castilla y León		Resto de CCAA	
	Datos originales	Datos desestaciona- lizados	Datos originales	Datos desestaciona- lizados	Datos originales	Datos desestaciona- lizados	Datos originales	Datos desestaciona- lizados	Datos originales	Datos desestaciona- lizados
2007	130.412,4		85.603,6		86.921,7		69.319,7		287.929,4	
2008	129.742,5		88.852,1		88.740,5		70.827,6		303.531,2	
2009	131.245,8		85.882,4		90.603,0		71.593,3		304.610,7	
Acumulado enero- junio 2010	46.470,6		28.474,5		25.899,4		25.337,6		108.768,1	
Porcentaje de variación acumulado 2010- 2009 (enero-junio)	0,3%		-13,3%		-9,5%		-4,8%		-3,6%	
2008										
3º Trimestre	62.996,8	31.348,5	42.264,8	22.194,3	50.664,4	20.848,7	32.880,9	17.779,2	131.970,8	72.045,9
4º Trimestre	19.031,0	31.258,1	13.463,9	21.176,4	11.377,4	22.336,1	13.877,0	18.639,8	54.354,1	73.851,3
2009										
1º Trimestre	20.969,3	33.586,0	13.613,8	22.539,4	11.113,3	22.028,3	12.297,1	18.282,3	51.205,7	78.235,0
2º Trimestre	25.355,3	31.999,1	19.233,3	21.687,2	17.502,4	25.068,3	14.306,6	18.126,3	61.572,5	74.805,8
3º Trimestre	65.349,2	33.089,6	39.155,2	20.437,2	50.914,3	21.685,2	31.143,0	16.910,3	135.317,4	75.525,9
4º Trimestre	19.571,9	32.667,7	13.880,1	21.193,6	11.073,0	21.821,2	13.846,5	18.168,4	56.515,0	76.075,9
2010										
1º Trimestre	20.215,9	32.011,6	12.066,6	19.431,3	9.611,7	19.890,9	12.810,6	17.929,6	46.933,3	71.166,8
2º Trimestre	26.254,7	34.246,0	16.407,9	20.516,8	16.287,6	23.463,3	12.527,1	17.814,2	61.834,8	78.035,2
Porcentajes de variación interanual (por trimestre)										
2008										
3º Trimestre	-3,5%		5,5%		-1,7%		1,8%		-2,6%	
4º Trimestre	-13,6%		-15,3%		-4,2%		15,8%		-4,1%	
2009										
1º Trimestre	-18,0%		-12,2%		-24,7%		-11,5%		-17,8%	
2º Trimestre	14,5%		9,2%		46,7%		40,7%		12,2%	
3º Trimestre	3,7%		-7,4%		0,5%		-5,3%		2,5%	
4º Trimestre	2,8%		3,1%		-2,7%		-0,2%		4,0%	
2010										
1º Trimestre	-3,6%		-11,4%		-13,5%		4,2%		-8,3%	
2º Trimestre	3,5%		-14,7%		-6,9%		-12,4%		0,4%	

Nota: dato en color azul significa dato estimado

Fuente: IET - FAMILITUR

ENCUESTA DE OCUPACIÓN HOTELERA (EOH)

10. Viajeros y pernoctaciones en hoteles
(en miles)

	Viajeros total		Viajeros residentes		Viajeros no residentes		Pernoctaciones total		Pernoctaciones residentes		Pernoctaciones no residentes	
	Datos originales	Datos desestaciona- lizados	Datos originales	Datos desestaciona- lizados	Datos originales	Datos desestaciona- lizados	Datos originales	Datos desestaciona- lizados	Datos originales	Datos desestaciona- lizados	Datos originales	Datos desestaciona- lizados
2007	84.423,4		48.640,7		35.782,7		271.689,5		116.596,7		155.092,8	
2008	82.998,9		47.241,2		35.757,7		268.551,8		113.188,3		155.363,5	
2009	77.640,1		45.324,9		32.315,2		251.904,5		109.839,8		142.064,6	
Acumulado enero-junio 2010	36.833,8		21.127,1		15.714,5		112.530,5		48.776,5		63.738,8	
Porcentaje de variación acumulado 2010-2009 (enero- junio)	4,4%		2,3%		7,3%		4,2%		4,4%		4,1%	
2008												
3º Trimestre	27.533,7	20.637,6	14.987,4	11.699,3	12.546,3	8.938,4	101.810,5	66.855,1	41.630,7	27.873,9	60.179,8	38.883,4
4º Trimestre	16.233,2	19.639,5	9.741,7	11.184,8	6.491,6	8.479,4	47.884,4	64.177,5	20.877,0	26.890,6	27.007,4	37.206,4
2009												
1º Trimestre	13.556,1	19.134,9	8.555,0	11.107,7	5.001,1	8.018,6	39.298,7	62.343,9	18.413,1	26.753,9	20.885,6	35.766,9
2º Trimestre	21.735,2	19.247,5	12.093,0	11.202,4	9.642,2	8.067,6	68.656,8	62.721,4	28.290,1	26.974,3	40.366,7	35.794,4
3º Trimestre	26.107,9	19.514,7	14.764,4	11.465,7	11.343,5	8.077,9	96.608,7	63.181,5	41.779,7	27.725,6	54.829,0	35.551,2
4º Trimestre	16.240,8	19.654,4	9.912,5	11.373,0	6.328,3	8.287,1	47.340,2	63.595,0	21.356,9	27.512,3	25.983,4	36.029,7
2010												
1º Trimestre	14.138,5	19.658,5	8.877,5	11.295,5	5.261,0	8.396,2	41.332,1	64.417,9	19.517,8	27.588,4	21.814,3	36.759,2
2º Trimestre	22.695,4	20.328,7	12.249,6	11.551,2	10.453,6	8.745,5	71.198,4	65.791,4	29.258,7	28.586,7	41.924,5	37.108,4
Porcentajes de variación interanual (por trimestre)												
2008												
3º Trimestre	-1,0%		-1,8%		-0,1%		-0,8%		-2,7%		0,6%	
4º Trimestre	-9,0%		-9,7%		-8,0%		-8,1%		-10,3%		-6,3%	
2009												
1º Trimestre	-16,2%		-15,3%		-17,8%		-16,0%		-17,3%		-14,8%	
2º Trimestre	-5,7%		-2,6%		-9,3%		-4,8%		-0,5%		-7,6%	
3º Trimestre	-5,2%		-1,5%		-9,6%		-5,1%		0,4%		-8,9%	
4º Trimestre	0,0%		1,8%		-2,5%		-1,1%		2,3%		-3,8%	
2010												
1º Trimestre	4,3%		3,8%		5,2%		5,2%		6,0%		4,4%	
2º Trimestre	4,4%		1,3%		8,4%		3,7%		3,4%		3,9%	

Nota: dato en color azul significa dato estimado

Fuente: Elaboración propia a partir de datos del INE - EOH

INDICADOR DE ACTIVIDAD DEL SECTOR SERVICIOS (IAS)

11. Actividad en el sector servicios

	Índice general		Índice de servicios de turismo		Índice de servicios de alojamiento		Índice de servicios de comidas y bebidas		Índice de servicios de Agencias de viaje	
	Datos originales	Datos desestacionalizados	Datos originales	Datos desestacionalizados	Datos originales	Datos desestacionalizados	Datos originales	Datos desestacionalizados	Datos originales	Datos desestacionalizados
2007	113,6		110,0		112,1		108,9		110,8	
2008	109,8		108,4		112,2		105,7		111,1	
2009	94,8		98,4		98,8		97,8		99,4	
Acumulado enero-junio 2010	92,9		89,1		84,8		92,9		84,5	
Porcentaje de variación acumulado 2010-2009 (enero-junio)	0,8%		-1,6%		-0,3%		-2,7%		0,4%	
2008										
3º Trimestre	108,6	110,0	135,9	107,7	162,8	111,1	110,9	105,1	168,4	110,2
4º Trimestre	106,1	101,2	93,8	102,8	85,9	105,9	102,1	101,6	81,9	102,8
2009										
1º Trimestre	90,2	94,6	80,6	100,5	70,0	99,8	91,2	100,3	65,8	100,5
2º Trimestre	94,1	93,3	100,5	98,4	100,0	98,0	99,8	97,5	102,6	99,7
3º Trimestre	94,7	95,9	123,5	97,8	146,6	99,4	102,3	97,1	150,7	98,7
4º Trimestre	100,1	95,3	89,0	97,5	78,7	97,1	97,8	97,1	78,4	99,1
2010										
1º Trimestre	90,4	95,1	79,0	97,7	68,7	96,9	87,9	96,2	68,3	100,5
2º Trimestre	95,4	94,2	99,1	97,7	100,9	99,7	97,9	95,9	100,7	99,3
Porcentajes de variación interanual (por trimestre)										
2008										
3º Trimestre	-2,3%		-1,0%		1,0%		-3,2%		0,8%	
4º Trimestre	-12,3%		-8,8%		-8,9%		-7,9%		-11,3%	
2009										
1º Trimestre	-17,8%		-12,5%		-18,2%		-9,0%		-17,4%	
2º Trimestre	-17,9%		-10,1%		-12,6%		-7,8%		-10,2%	
3º Trimestre	-12,8%		-9,1%		-10,0%		-4,2%		-10,5%	
4º Trimestre	-5,7%		-5,1%		-8,4%				-4,4%	
2010										
1º Trimestre	0,2%		-1,9%		-1,9%		-3,7%		3,9%	
2º Trimestre	1,4%		-1,4%		0,9%		-1,8%		-1,9%	

Nota: dato en color azul significa dato estimado

*Los valores anuales corresponden al promedio del año; los semestrales al promedio del semestre y los trimestrales al promedio del trimestre

Fuente: Elaboración propia a partir de datos del INE-IASS

MOVIMIENTOS EN AEROPUERTOS (AENA)

12. Número de pasajeros y vuelos según tipo de compañía aérea (en miles)

	Viajeros de CBC		Viajeros tradicionales		Total de vuelos		Vuelos internacionales	
	Datos originales	Datos desestacionalizados	Datos originales	Datos desestacionalizados	Datos originales	Datos desestacionalizados	Datos originales	Datos desestacionalizados
2007	27.219,1		32.628,1		990,2		468,9	
2008	30.381,7		29.763,8		964,3		463,0	
2009	30.002,3		25.207,5		862,5		418,1	
Acumulado enero-junio 2010	13.845,2		11.532,2		406,9		195,4	
Porcentaje de variación acumulado 2010-2009 (enero-junio)	2,2%		-1,9%		-2,7%		-1,1%	
2008								
3º Trimestre	10110,4	7542,5	9561,0	7329,2	270,9	240,2	139,5	115,8
4º Trimestre	6030,1	7421,9	5871,4	6917,6	212,0	227,0	98,0	108,6
2009								
1º Trimestre	5032,0	7334,9	5073,8	6635,0	191,7	218,4	84,8	104,4
2º Trimestre	8508,6	7459,3	6686,0	6238,3	226,5	217,9	112,7	104,4
3º Trimestre	10355,7	7596,4	7928,5	6087,1	245,2	213,4	127,6	104,6
4º Trimestre	6106,0	7579,2	5519,2	6473,8	199,1	212,8	93,0	103,8
2010								
1º Trimestre	5301,0	7671,5	5084,6	6458,4	185,3	212,4	84,0	104,0
2º Trimestre	8544,2	7504,0	6447,5	6102,3	221,7	212,9	111,5	102,6
Porcentajes de variación interanual (por trimestre)								
2008								
3º Trimestre	8,7%		-9,1%		-3,4%		-1,3%	
4º Trimestre	-2,1%		-14,9%		-10,4%		-9,6%	
2009								
1º Trimestre	-12,4%		-20,4%		-15,2%		-15,9%	
2º Trimestre	0,1%		-15,9%		-11,3%		-9,5%	
3º Trimestre	2,4%		-17,1%		-9,5%		-8,6%	
4º Trimestre	1,3%		-6,0%		-6,1%		-5,1%	
2010								
1º Trimestre	5,3%		0,2%		-3,4%		-1,0%	
2º Trimestre	0,4%		-3,6%		-2,1%		-1,1%	

Nota: dato en color azul significa dato estimado

Fuente: Elaboración propia a partir de datos de AENA

ÍNDICE DE PRECIOS (INE)

13. Índices de precios

	IPC		IPC turismo		IPH		RevPAR	
	Datos originales	Datos desestacionalizados	Datos originales	Datos desestacionalizados	Datos originales	Datos desestacionalizados	Datos originales	Datos desestacionalizados
2007	102,8		104,4		99,3		n.d.	
2008	107,0		109,3		100,0		40,9	
2009	106,7		111,2		94,5		35,5	
enero-junio 2010	107,7		110,8		90,8		31,92**	
Porcentaje de variación 2010-2009 (enero-junio)	1,3%		0,1%		-4,3%		-1,3%	
2008								
3º Trimestre	107,6	107,9	111,5	109,9	100,0	99,8	52,2	
4º Trimestre	107,4	107,1	110,1	110,6	100,0	98,5	33,7	
2009								
1º Trimestre	105,7	106,4	110,1	111,1	95,0	96,8	30,6	
2º Trimestre	106,9	106,3	111,2	111,2	94,8	95,1	34,1	
3º Trimestre	106,5	106,7	112,7	111,2	94,2	93,8	46,3	
4º Trimestre	107,6	107,3	110,9	111,3	93,9	92,7	31,0	
2010								
1º Trimestre	106,8	107,5	110,4	111,3	90,1	91,9	30,6	
2º Trimestre	108,7	107,9	111,2	111,4	91,5	91,3	33,85**	
Porcentajes de variación interanual (por trimestre)								
2008								
3º Trimestre	4,9%		4,8%		2,1%		n.d.	
4º Trimestre	2,5%		4,6%		-1,4%		n.d.	
2009								
1º Trimestre	0,5%		3,0%		-5,0%		-18,5%	
2º Trimestre	-0,7%		2,4%		-5,2%		-14,8%	
3º Trimestre	-1,1%		1,1%		-5,8%		-11,2%	
4º Trimestre	0,1%		0,7%		-6,1%		-8,0%	
2010								
1º Trimestre	1,1%		0,3%		-5,2%		0,1%	
2º Trimestre	1,6%		0,0%		-3,4%		-0,6%	

Nota: dato en color azul significa dato estimado

*Los valores anuales corresponden al promedio del año; los semestrales al promedio del semestre y los

**Dato de mayo

Fuente: Elaboración propia a partir de datos del INE - IPC; IPH; RevPAR

BALANZA DE PAGOS (Banco de España)

14. Ingresos y gastos por turismo
(en millones de euros)

	Ingresos		Pagos		Saldo	
	Datos originales	Datos desestacionalizados	Datos originales	Datos desestacionalizados	Datos originales	Datos desestacionalizados
2007	42.061,3		14.360,4		27.700,9	
2008	41.900,9		13.834,3		28.066,6	
2009	38.125,0		11.924,9		26.200,1	
Acumulado enero-junio 2010	16.160,6		5.321,9		10.925,0	
Porcentaje de variación acumulado 2010-2009 (enero-junio)	-2,1%		1,3%		-2,9%	
2008						
3º Trimestre	15.001,8	10.431,1	4.086,5	3.329,9	10.915,3	7.107,2
4º Trimestre	8.465,6	10.072,9	3.260,4	3.232,2	5.205,2	6.749,5
2009						
1º Trimestre	7.060,1	9.791,4	2.634,0	3.011,0	4.426,1	6.573,8
2º Trimestre	9.441,8	9.671,2	2.619,1	2.917,6	6.822,7	6.656,1
3º Trimestre	13.621,7	9.480,3	3.732,1	3.009,9	9.889,6	6.450,0
4º Trimestre	8.001,4	9.462,4	2.939,7	2.941,9	5.061,7	6.484,4
2010						
1º Trimestre	7.072,2	9.407,7	2.660,2	2.999,4	4.412,0	6.471,3
2º Trimestre	9.088,4	9.288,4	2.661,7	2.996,9	6.513,0	6.351,5
Porcentajes de variación interanual (por trimestre)						
2008						
3º Trimestre	0,2%		-5,8%		2,7%	
4º Trimestre	-8,0%		-10,8%		-6,2%	
2009						
1º Trimestre	-13,6%		-21,2%		-8,3%	
2º Trimestre	-8,0%		-16,7%		-4,1%	
3º Trimestre	-9,2%		-8,7%		-9,4%	
4º Trimestre	-5,5%		-9,8%		-2,8%	
2010						
1º Trimestre	0,2%		1,0%		-0,3%	
2º Trimestre	-3,7%		1,6%		-4,5%	

Nota: dato en color azul significa dato estimado

Fuente: Elaboración propia a partir de datos del Banco de España

EMPLEO EN EL SECTOR TURÍSTICO (EPA)

15. Ocupados
(en miles)

	Total		Turismo		Hostelería		Transportes *		Otros	
	Datos originales	Datos desestacionalizados	Datos originales	Datos desestacionalizados	Datos originales	Datos desestacionalizados	Datos originales	Datos desestacionalizados	Datos originales	Datos desestacionalizados
2007	20.356,0		2.575,8		1.450,5		672,5		452,7	
2008	20.257,6		2.193,5		1.452,5		269,6		471,4	
2009	18.888,0		2.143,1		1.421,2		274,4		447,6	
Acumulado enero-junio 2010	18.345,1		2.135,3		1.377,3		275,6		471,5	
Porcentaje de variación 2010-2009 (enero-junio)	-3,5%		1,6%		-2,0%		4,0%		9,5%	
2008										
3º Trimestre	20.346,3	20.268,6	2.314,9	2.216,8	1.530,5	1.451,9	276,0	274,8	508,4	480,8
4º Trimestre	19.856,8	19.854,6	2.161,2	2.208,0	1.409,9	1.442,3	278,8	276,0	472,5	483,6
2009										
1º Trimestre	19.090,8	19.175,2	2.044,9	2.119,4	1.360,1	1.432,3	261,0	262,7	423,8	439,0
2º Trimestre	18.945,0	18.938,9	2.157,9	2.133,1	1.451,6	1.425,2	269,2	271,2	437,2	437,0
3º Trimestre	18.870,2	18.798,5	2.256,6	2.157,3	1.497,6	1.419,7	282,7	281,5	476,3	450,4
4º Trimestre	18.645,9	18.641,7	2.113,1	2.157,9	1.375,4	1.406,9	284,6	281,8	453,1	463,8
2010										
1º Trimestre	18.394,2	18.473,6	2.061,7	2.141,0	1.326,5	1.397,8	273,3	275,1	461,9	478,5
2º Trimestre	18.296,1	18.290,0	2.208,9	2.183,0	1.428,0	1.402,0	278,0	280,1	481,0	480,8
Porcentajes de variación interanual (por trimestre)										
2008										
3º Trimestre	-0,8%		-13,0%		-0,7%		-58,2%		10,3%	
4º Trimestre	-3,0%		-15,7%		-2,3%		-58,7%		6,2%	
2009										
1º Trimestre	-6,4%		-2,7%		-2,6%		-1,6%		-3,7%	
2º Trimestre	-7,2%		-1,8%		-1,5%		4,1%		-5,9%	
3º Trimestre	-7,3%		-2,5%		-2,1%		2,4%		-6,3%	
4º Trimestre	-6,1%		-2,2%		-2,4%		2,1%		-4,1%	
2010										
1º Trimestre	-3,6%		0,8%		-2,5%		4,7%		9,0%	
2º Trimestre	-3,4%		2,4%		-1,6%		3,3%		10,0%	

* La serie de ocupados en transportes sufre una ruptura en el primer trimestre de 2008

Nota: dato en color azul significa dato estimado

Fuente: Elaboración propia a partir de datos del INE - EPA

AFILIACIÓN A LA SEGURIDAD SOCIAL

16. Afiliación a la Seguridad Social
(en miles)

	Total		Turismo		Turismo asalariados		Turismo autónomos	
	Datos originales	Datos desestacionalizados	Datos originales	Datos desestacionalizados	Datos originales	Datos desestacionalizados	Datos originales	Datos desestacionalizados
2007	19.152,3		1.937,2		1.478,2		459,0	
2008	19.005,6		1.959,6		1.500,2		459,3	
2009	17.916,8		1.917,4		1.457,4		460,0	
Acumulado enero-junio 2010	17.581,8		1.916,2		1.458,3		457,4	
Porcentaje de variación 2010-2009 (enero-junio)	-2,5%		0,3%		0,5%		-0,4%	
2008								
3º Trimestre	19.020,8	18.961,9	2.020,2	1.950,2	1.559,1	1.497,6	461,1	455,1
4º Trimestre	18.557,2	18.573,1	1.907,4	1.954,2	1.440,8	1.488,4	466,5	470,3
2009								
1º Trimestre	18.064,6	18.193,2	1.866,8	1.935,4	1.410,9	1.466,7	455,9	461,6
2º Trimestre	17.991,1	17.910,9	1.952,8	1.910,5	1.490,1	1.450,3	462,7	459,4
3º Trimestre	17.848,9	17.794,4	1.972,3	1.905,9	1.506,8	1.448,9	465,5	459,4
4º Trimestre	17.762,6	17.775,7	1.877,8	1.922,2	1.421,8	1.468,4	456,0	459,6
2010								
1º Trimestre	17.525,5	17.649,8	1.864,0	1.930,6	1.411,2	1.465,5	452,8	458,5
2º Trimestre	17.638,1	17.560,0	1.968,4	1.926,1	1.505,5	1.465,0	461,9	458,7
Porcentajes de variación interanual (por trimestre)								
2008								
3º Trimestre	-1,0%		1,0%		1,1%		0,6%	
4º Trimestre	-3,6%		-1,4%		-0,6%		-3,7%	
2009								
1º Trimestre	-5,8%		-1,8%		-2,7%		1,1%	
2º Trimestre	-6,7%		-2,8%		-3,9%		0,9%	
3º Trimestre	-6,2%		-2,4%		-3,4%		1,0%	
4º Trimestre	-4,3%		-1,6%		-1,3%		-2,3%	
2010								
1º Trimestre	-3,0%		-0,1%		0,0%		-0,7%	
2º Trimestre	-2,0%		0,8%		1,0%		-0,2%	

Nota: dato en color azul significa dato estimado

Fuente: Elaboración propia a partir de datos de La Secretaría General de la Seguridad Social

PARO REGISTRADO (INEM)

17. Demandas pendientes de empleo
(en miles)

	Total		Hostelería	
	Datos originales	Datos desestacionalizados	Datos originales	Datos desestacionalizados
2007	2.039,0		178,8	
2008	2.539,9		214,9	
2009	3.645,7		310,0	
Acumulado enero-junio 2010	4.090,7		350,0	
Porcentaje de variación 2010-2009 (enero-junio)	15,4%		15,6%	
2008				
3º Trimestre	2.527,4	2.623,7	201,5	221,3
4º Trimestre	2.978,8	2.985,9	254,3	245,9
2009				
1º Trimestre	3.471,7	3.329,9	306,9	282,1
2º Trimestre	3.616,6	3.610,7	298,4	307,1
3º Trimestre	3.627,5	3.767,9	293,6	321,0
4º Trimestre	3.867,0	3.884,4	341,0	330,1
2010				
1º Trimestre	4.115,2	3.962,0	359,1	333,9
2º Trimestre	4.066,2	4.063,6	340,8	350,1
Porcentajes de variación interanual (por trimestre)				
2008				
3º Trimestre	26,0%		22,5%	
4º Trimestre	42,5%		32,7%	
2009				
1º Trimestre	51,4%		48,5%	
2º Trimestre	53,2%		51,3%	
3º Trimestre	43,5%		45,7%	
4º Trimestre	29,8%		34,1%	
2010				
1º Trimestre	18,5%		17,0%	
2º Trimestre	12,4%		14,2%	

Nota: dato en color azul significa dato estimado

Fuente: Elaboración propia a partir de datos del INEM

MERCADOS DE ORIGEN

18. Evolución de las principales macromagnitudes
Tasa de crecimiento interanual (Porcentajes)

	Reino Unido		Alemania		Francia		Países Nórdicos								Italia									
	1º T	2º T	1º T	2º T	1º T	2º T	Dinamarca		Finlandia		Suecia		Noruega		1º T	2º T								
	2010	2010	2010	2010	2010	2010	1º T	2º T	1º T	2º T	1º T	2º T	1º T	2º T	2010	2010								
PIB	-0,2%	nd	1,5%	nd	1,2%	nd	-0,6%	nd	-0,6%	nd	2,9%	nd	-0,5%	nd	0,5%	nd								
IPC	0,7%	0,2%	**	0,3%	0,1%	**	0,5%	0,1%	**	1,1%	0,0%	**	0,6%	0,0%	**	0,0%	0,2%	**	1,4%	-0,5%	**	0,4%	0,1%	**
Tasa de paro*	7,9%	nd	7,4%	7,0%	**	9,9%	9,9%	**	7,1%	6,8%	**	8,9%	8,6%	**	8,8%	8,8%	**	3,5%	3,7%	***	8,5%	8,7%	**	

* Tasa anual o trimestral

** valor correspondiente a mayo; *** valor correspondiente a abril

e: estimación

Fuente: Elaboración propia a partir de datos de Eurostat y Oficinas estadísticas nacionales

COYUNTURA DE MERCADOS COMPETIDORES

19. Llegadas de turistas no residentes
(en miles)

	España	Francia	Italia	Portugal	Grecia	Croacia	Chipre	Túnez	Marruecos	Turquía	Egipto	EEUU	Méjico	Cuba	Rep. Dominicana	China
AÑO 2009																
MES																
Abril	4.503,2	-	3.444,0	-	-	402,0	181,4	562,3	674,2	-	-	4.198,6	-	-	342,4	-
Mayo	4.990,2	-	3.995,0	-	-	745,0	246,5	594,2	-	-	-	3.832,6	-	-	296,4	-
Junio	5.202,6	-	4.230,0	-	-	1.252,0	260,9	718,5	-	-	-	3.621,8	-	-	331,4	-
Julio	6.635,8	-	5.834,0	-	-	2.372,0	304,1	985,6	1.590,5	-	-	5.065,5	-	-	393,5	-
Agosto	6.745,8	-	5.669,0	-	-	2.789,0	291,6	938,2	-	-	-	5.402,5	-	-	325,9	-
Septiembre	5.141,4	-	4.717,0	-	-	1.033,0	276,2	631,8	525,8	-	-	4.096,6	-	-	229,4	-
Octubre	4.605,3	-	3.659,0	-	-	344,0	230,4	612,4	598,0	-	-	4.046,3	-	-	-	-
Noviembre	2.836,2	-	2.525,0	-	-	93,0	89,7	360,0	-	-	-	-	-	-	-	-
Diciembre	2.708,4	-	2.144,0	-	-	76,0	66,2	406,5	644,7	-	-	3.594,3	-	-	408,3	-
AÑO 2010																
MES																
Enero	2.545,6	-	2.269,0	-	-	45,0	46,0	333,1	-	-	-	3.385,2	-	-	404,3	-
Febrero	2.725,4	-	2.407,0	-	-	58,0	55,3	324,6	-	-	-	3.528,4	-	-	395,8	-
Marzo	3.542,8	-	-	-	-	127,0	103,8	440,9	-	-	-	-	-	-	421,8	-
Abril	3.911,0	-	-	-	-	-	139,7	494,9	-	-	-	-	-	-	-	-
Porcentaje de variación																
AÑO 2009																
MES																
Abril	-1,7	-2,7	5,2	7,5	-16,6	8,1	-0,4	9,2	24,0	4,5	-2,4	2,9	0,2	1,6	-3,2	-3,2
Mayo	-11,7	-	-8,2	-18,0	-22,5	-7,9	-9,2	-0,8	-	-1,9	-6,0	-11,8	-32,5	3,7	2,4	-8,2
Junio	-10,0	-	-6,1	-6,3	-22,1	-5,5	-15,1	-2,2	-	-3,1	-3,9	-10,5	-24,7	7,3	-0,2	-3,8
Julio	-6,1	-1,3	4,0	-6,8	-19,7	-0,5	-11,2	2,8	6,0	6,1	-2,1	-6,1	-10,9	6,1	1,7	-1,8
Agosto	-8,1	-0,9	9,1	-4,2	-15,1	4,9	-11,1	-14,3	-	-1,2	-4,7	-3,7	-5,9	-2,4	-1,1	5,0
Septiembre	-9,5	-4,4	4,1	-6,9	-	-0,5	-9,6	-0,5	13,0	4,9	10,8	-1,2	-6,3	15,2	5,3	-3,6
Octubre	-3,6	-	2,2	-1,6	-	-3,9	-14,0	-5,7	11,0	5,4	2,5	0,6	5,9	14,5	9,4	-1,6
Noviembre	-3,1	-	5,7	-	-	0,0	-8,4	-4,4	24,0	11,8	7,3	1,3	-9,4	1,2	6,1	-0,7
Diciembre	-3,8	-	8,0	-	-	-11,6	-8,2	5,9	-	-	-	5,1	-	-1,3	8,9	-5,4
AÑO 2010																
MES																
Enero	1,1	-	3,2	14,5	-	-27,4	-2,4	5,9	11,0	7,9	31,4	9,5	-5,2	-4,6	5,8	9,9
Febrero	-3,8	-	2,8	-	-	-13,4	-2,4	-5,7	-	5,4	26,6	21,6	-	-2,1	2,1	0,1
Marzo	3,2	-	-	-	-	23,3	14,8	1,8	-	4,0	28,9	-	-	6,4	3,8	14,0
Abril	-13,3	-	-	-	-	-	-23,0	-12,0	-	-	-	-	-	-	-	-

Fuente: Oficinas de estadística de los países competidores y OMT

Nota: "-" el dato absoluto no se encuentra publicado

COYUNTURA DE MERCADOS COMPETIDORES

20. Ingresos por turismo de no residentes
(porcentajes)

	España	Francia	Italia	Portugal	Grecia	Croacia	Chipre	Túnez	Marruecos	Turquía	Egipto	EEUU	Méjico	Cuba	Rep. Dominicana	China
AÑO 2009																
MES																
Abril	-3,6	0,8	-5,5	0,1	-2,2	-	-0,3	-	-	-3,0	-	-15,1	-4,1	-	-	-10,0
Mayo	-10,1	-19,2	-13,0	-16,5	-24,2	-	-17,3	-	-	-14,7	-	-23,0	-49,2	-	-	-11,2
Junio	-8,9	-9,9	-12,2	-8,2	-10,4	-	-23,6	-	-	-8,7	-	-20,8	-28,9	-	-	-6,2
Julio	-8,3	-4,1	-4,9	-5,8	-16,7	-	-14,8	-	-4,1	-4,8	-	-20,0	-20,9	-	-	-0,7
Agosto	-8,8	-0,6	-4,6	-2,0	-10,7	-	-15,6	-	-7,9	-4,5	-	-17,9	-22,0	-	-	5,4
Septiembre	-10,0	-8,6	-7,3	-5,6	-2,9	-	-19,1	-	14,1	-4,5	-	-13,3	-11,9	-	-	-3,0
Octubre	-6,5	0,0	-5,9	-7,0	-8,5	-	-21,3	-	8,9	10,8	-	-11,7	-10,0	-	-	24,4
Noviembre	-	0,0	-	-	-	-	-15,7	-	33,0	10,9	-	-5,7	-7,9	-	-	3,3
Diciembre	-	-	-	-	-	-	-	-	-	-	-	-	-	-	-	-11,8
AÑO 2010																
MES																
Enero	-	-	2,0	3,3	-	-	-	-	-	-	-	-	-	-2,2	-	-
Febrero	-	0,0	-	-	1,0	-	-5,7	-	10,5	-	3,9	-	-	-	-	14,2
Marzo	0,2	-	-	-	-	-	-	-	-	-	-	-	-	-	-	-

Fuente: Oficinas de estadística de los países competidores y OMT

Nota: "-" el dato no se encuentra publicado

INSTITUTO DE
ESTUDIOS
TURÍSTICOS

www.iet.tourspain.es

José Lázaro de Galdiano 6 - 28036 Madrid
Tel. +34 91 343 35 00 Fax +34 91 343 38 01



El Instituto de Estudios Turísticos, en virtud de lo establecido en el Real Decreto 561/2009, de 8 de abril, es el órgano responsable de la investigación de los factores que inciden sobre el turismo, así como de la elaboración, recopilación, valoración y difusión de estadísticas, datos y documentación relativos al mismo.

Además, el Instituto tiene como competencia la creación y difusión del conocimiento y de la inteligencia turística y la coordinación de la información sobre el sector turístico generada por las distintas unidades administrativas dependientes de la Secretaría de Estado de Turismo y del organismo autónomo Instituto de Turismo de España (TURESPAÑA).

El trabajo de investigación que lleva a cabo el Instituto se centra en los aspectos económicos y socio-demográficos del turismo, para lo cual dispone de la información generada por las tres principales operaciones estadísticas que desarrolla: Movimientos turísticos de los españoles (Familitur), Movimientos turísticos en fronteras (Frontur) y Encuesta de gasto turístico (Egatur), todas ellas de periodicidad mensual.

El Instituto de Estudios Turísticos explota información estadística procedente de fuentes externas, como son la evolución de llegadas de pasajeros internacionales en compañías de bajo coste y el empleo en el sector turístico, información que difunde de manera periódica. Asimismo, difunde otra información estadística de interés procedente de otros organismos.

Estos contenidos, así como la documentación turística existente en el Centro de Documentación Turística de España (CDTE), se encuentra disponible en la página web: www.iet.tourspain.es.

COYUNTUR
Nº 2, II trimestre 2010

Informe de
**Boletín trimestral de coyuntura
turística (COYUNTUR)**