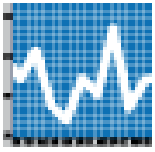


Instituto de Turismo de España



COYUNTUR

Boletín Trimestral de
Coyuntura Turística



Nº 21, I trimestre 2015

Boletín trimestral de coyuntura turística (COYUNTUR)



MINISTERIO
DE INDUSTRIA, ENERGÍA
Y TURISMO



INSTITUTO
DE TURISMO
DE ESPAÑA



SUBDIRECCIÓN GENERAL
DE CONOCIMIENTO Y
ESTUDIOS TURÍSTICOS

EQUIPO DE TRABAJO: Subdirección General de Conocimiento y Estudios Turísticos. Turespaña.



MINISTERIO DE INDUSTRIA, ENERGIA Y TURISMO
INSTITUTO DE TURISMO DE ESPAÑA
Subdirección General de Conocimiento y Estudios Turísticos

Catálogo general de publicaciones oficiales
<http://www.060.es>

NIPO: 072-15-007-2

Realizado por: INSTITUTO DE TURISMO DE ESPAÑA (TURESPAÑA)

Esta publicación no puede ser reproducida, en ninguna forma y por ningún medio, sin permiso escrito del Instituto de Turismo de España.

ÍNDICE

	Página
1. Previsiones y rasgos tendenciales del turismo	5
2. Demanda	6
2.1 Llegada de turistas no residentes.....	6
2.2. Llegada de turistas por mercados de origen	7
2.3. Llegada de turistas por comunidad autónoma de destino	9
2.4. Llegada de turistas no residentes. Organización del viaje.....	10
2.5. Demanda de servicios turísticos de los residentes	11
2.6. Demanda sectorial de servicios turísticos	12
3. Oferta	13
4. Precios.....	14
5. Contribución económica del sector turístico	15
5.1. Balanza de pagos.....	15
5.2. Empleo.....	16
6. Previsiones para el segundo trimestre de 2015	17
Tablas de resultados.....	19

1. Previsiones y rasgos tendenciales del turismo¹

Para el **segundo trimestre** del año **2015** se prevé un crecimiento de la entrada de turistas internacionales y de su gasto total, superándose las cifras de 2014 de 17,9 millones de llegadas y 16,3 millones de euros respectivamente. También se espera que siga creciendo el número de afiliados a la Seguridad Social vinculados al turismo como ocurrió a lo largo de todo el año 2014.

En los primeros meses del año, el **mercado británico** muestra un suave crecimiento en la llegada de turistas, el gasto total intensifica su expansión si bien las pernoctaciones totales evidencian ligeros descensos. Los gastos medios por persona y por día aceleran su crecimiento. El **mercado alemán** muestra un crecimiento moderado en la llegada de turistas, mientras que el gasto total y las pernoctaciones totales decrecen. Los gastos medios no presentan una tendencia clara; se alternan períodos de expansión con otros de retroceso. El **mercado francés** modera el notable crecimiento de llegadas de no residentes y pernoctaciones de meses anteriores. Sin embargo, el gasto total sigue creciendo notablemente. Este conjunto de factores implican un aumento de los gastos medios. El **mercado italiano** presenta elevados crecimientos tanto en llegadas de no residentes como en total de pernoctaciones y gasto global. La tendencia de los gastos medios no presenta crecimientos. El **mercado nórdico**, que evidenció signos de deterioro en los últimos meses de 2014 con descensos moderados en todas sus variables, empeora en los primeros meses de 2015. Los gastos medios también decrecen.

Los rasgos tendenciales de los primeros meses del año por **comunidades**

autónomas en relación a la demanda exterior de servicios turísticos indican que *Andalucía* registra una excelente senda alcista tanto en las llegadas de no residentes como en sus pernoctaciones hoteleras y en el gasto total. La *C. Valenciana* mantiene en las llegadas de turistas internacionales y en las pernoctaciones hoteleras sendas de crecimiento desaceleradas; sin embargo, el gasto total generado permanece estable. *Cataluña* tiende a suavizar la buena marcha en las llegadas de turistas. Por el contrario, las pernoctaciones hoteleras y el gasto refuerzan su tendencia positiva. La *C. de Madrid* relaja la senda expansiva de pernoctaciones hoteleras de no residentes, aunque las llegadas toman impulso. Por su parte, el gasto global mantiene una senda positiva. Canarias desacelera la notable senda expansiva en las llegadas de turistas internacionales, en el gasto total y en las pernoctaciones en establecimientos hoteleros, que registró en gran parte del año anterior. Baleares presenta una remarcable tendencia alcista en la entrada de turistas y en las pernoctaciones hoteleras, el gasto registra incrementos dejando atrás la debilidad que mostraba en meses anteriores.

Las **pernoctaciones hoteleras** de los **no residentes** comienzan el año con un ritmo de crecimiento similar al registrado en los últimos meses del 2014.

Los ingresos por turismo de la **balanza de pagos** mantienen una senda de incrementos estables.

Entre los **indicadores turísticos de los residentes**, el segmento hotelero continúa registrando aumentos en las pernoctaciones hoteleras de los residentes en los primeros meses del año. Por su parte, los viajes totales mantienen su desaceleración debido a la debilidad de los viajes que se dirigen a establecimientos extra hoteleros, frente a la fortaleza de los que eligen algún establecimiento hotelero. El gasto turístico de los residentes tiende a restringirse menos que en meses anteriores.

¹ El Informe Coyuntur analiza la tendencia-ciclo de los principales indicadores del sector turístico, aplicando técnicas estadísticas similares a las utilizadas por el Banco de España y otros centros de estudio estadístico (programa Tramo-Seats). Esta metodología permite obtener predicciones. Este informe se ha realizado con datos hasta febrero 2015.

2. Demanda

En el **primer trimestre** de 2015, la demanda de servicios turísticos registra una tendencia creciente. Los indicadores de la demanda exterior mostraron un buen ritmo de crecimiento.

Por su parte, los indicadores de la demanda de los residentes dan síntomas de cierta recuperación desde el segundo semestre del año 2013, siendo el segmento hotelero el que impulsa la recuperación en gran medida.

2.1 Llegada de turistas no residentes

En los primeros meses del año 2015 la llegada de turistas internacionales muestra una tendencia de crecimiento similar a la de los últimos meses del año.

Por su parte, las pernoctaciones de no residentes en alojamientos hoteleros dibuja una curva tendencial similar a la de las llegadas pero con un ritmo más suavizado.

El gasto total de los no residentes mantiene, a comienzos de año, una senda creciente con una intensidad ligeramente superior a la llegada de turistas. El gasto medio por viaje se mantiene en una senda cercana al equilibrio.

Por su parte, entre los países competidores de la cuenca mediterránea, Egipto consolida la recuperación de la llegada de turistas con notables crecimientos desde el verano. Marruecos y Túnez permanecen en una espiral negativa desde los últimos meses del año 2014. También destaca la buena evolución de los flujos turísticos con destino Turquía, Grecia, Portugal y Croacia hasta finales del año anterior (último dato disponible)

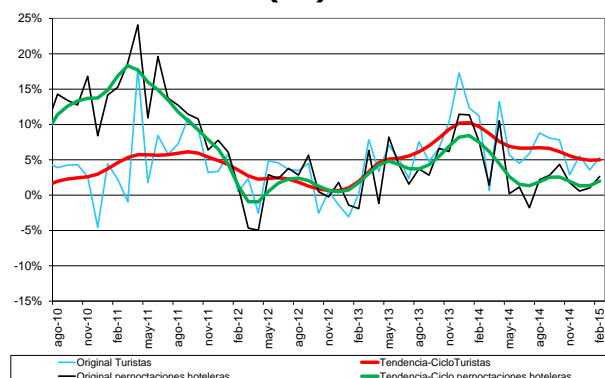
La **llegada de turistas** en los primeros meses del año ha mostrado una senda expansiva con un crecimiento en torno al 5% tendencial. Esta tasa de crecimiento es más relajada que la acontecida a lo largo de todos los meses de 2014. Así, los primeros meses de 2014 alcanzaban una variación tendencial cercana al 10%, que

paulatinamente perdió intensidad a medida que avanzaba el año.

Asimismo, las **pernoctaciones** que realizan los turistas internacionales en **alojamientos hoteleros** presentan una senda positiva que ha ido perdiendo intensidad según avanzaba el año 2014. Febrero de 2015 marca una intensidad en ciclo-tendencia del 2% frente al 7,5% de febrero de 2014.

Por el contrario, las pernoctaciones en alojamiento extra-hotelero han comenzado el año con una tendencia creciente y sin perder intensidad, impulsada principalmente por los no residentes alojados en viviendas de alquiler.

Variación interanual de la entrada de turistas y pernoctaciones hoteleras de los no residentes (%)



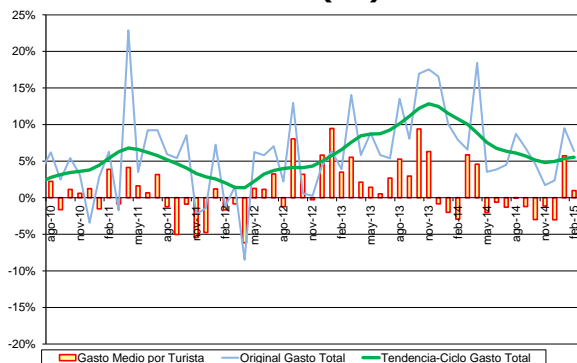
Fuente: Elaboración propia a partir de Turespaña-Frontur, INE- EOH

Por su parte, el gasto total realizado por los turistas, incluyendo todos sus componentes (transporte, alojamiento, compras de otros bienes y servicios...), comienza el año mostrando un ritmo creciente de intensidad tendencial del 5,5% en febrero, ligeramente superior al ritmo de las llegadas. Sin embargo, al igual que éstas, el gasto total ha perdido intensidad, ya que en enero y febrero de 2014 alcanzaba variaciones alrededor del 11%.

El gasto medio diario arranca el año con un ritmo de modestos aumentos y parece que con algún síntoma de aumento respecto a los últimos meses del periodo anterior.

Por su parte, el gasto medio por persona muestra un ritmo débil cercano al equilibrio, similar al acontecido en el segundo semestre del año 2014.

Variación interanual del gasto total y del gasto medio por persona de los turistas no residentes (%)



Fuente: Elaboración propia a partir de Turespaña-Egatur

2.2. Llegada de turistas por mercados de origen

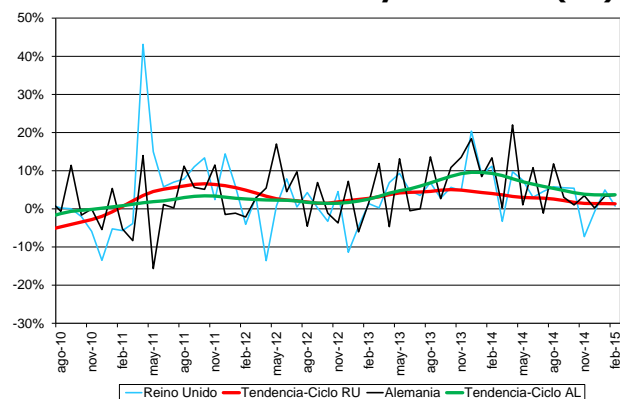
La senda expansiva que se observa en todas las variables del conjunto general de turistas también es compartida en gran medida por los principales mercados, donde destacarían por su dinamismo coyuntural el mercado francés, y especialmente, el italiano y el retroceso del mercado nórdico.

El mercado del **Reino Unido** continúa, en general, con su comportamiento expansivo matizado en función de cada una de sus principales variables. El ciclo-tendencia de la serie del número de turistas de este mercado denota, desde finales del año 2014, una gran estabilidad con un suave crecimiento, de modo que en todo el período noviembre 2014 a febrero 2015 ha replicado valores casi idénticos de crecimiento (1,3% en febrero). El crecimiento es más notable en el caso del gasto, el cual intensifica su expansión desde el comienzo del otoño hasta situar su ciclo-tendencia en un crecimiento del interanual del 7,7% en febrero. Este comportamiento no es compartido por la serie de pernoctaciones, que evidencia ligeros descensos desde primeros de año.

En esta dinámica de comportamiento, los gastos medios permanecen en tasas de crecimiento positivas e intensificando su expansión desde principio de año. La economía británica no evidencia signos de debilidad en el corto plazo, con un crecimiento notable del PIB, por encima de los 3 puntos basado en la demanda interna,

y una gran estabilidad de la tasa de paro en torno a niveles muy reducidos. Las previsiones apuntan a que esta coyuntura económica positiva se seguirá manteniendo. Este comportamiento no se traduce, por el contrario, en una expansión del mercado emisor británico global, que, en general, muestra posiciones de equilibrio o ligeros descensos.

Variación interanual de la entrada de turistas del Reino Unido y Alemania (%)



Fuente: Elaboración propia a partir de Turespaña-Frontur

El **mercado alemán** muestra en estos tres últimos meses una gran estabilidad en su crecimiento en torno a valores moderados de crecimiento, mientras las variables de gasto y pernoctaciones evidencian retrocesos más o menos moderados. El ciclo-tendencia del número de turistas de este mercado marca en los tres últimos meses el mismo nivel de crecimiento interanual, el 3,7%, nivel estable que se ha alcanzado después de una suave pero prolongada moderación del crecimiento desde niveles próximos al 10% de finales de 2013. Esta conducta expansiva no es compartida con la serie del gasto donde su ciclo-tendencia ha comenzado a mostrar ligeros descensos desde finales de 2014, situándose en febrero en un retroceso de alrededor de medio punto porcentual (-0,6%). Este perfil se intensifica en el caso de las pernoctaciones, donde el descenso del ciclo-tendencia alcanza en febrero casi el -5%, si bien en este mes el descenso se modera respecto a los niveles de principio de año.

En este contexto los gastos medios alternan, en el corto plazo, períodos de expansión con otros de retroceso. La economía alemana continúa con su crecimiento estable, si bien a niveles moderados. Así se comporta también su mercado laboral, marcado por una gran estabilidad en torno a valores de desempleo

muy reducidos. Las perspectivas económicas de este mercado son positivas e incluso prevén cierta intensificación de su crecimiento. El crecimiento del consumo, una baja tasa de paro y una baja inflación impulsan una expansión del gasto turístico emisor total, el cual retoma la senda expansiva desde la mitad de 2014 y se intensifica en los últimos datos disponibles de finales de 2014.

El **mercado francés** parece iniciar un período de moderación de su crecimiento en el número de turistas, pero no en el gasto, que no modera su intenso crecimiento. El ciclo-tendencia del flujo de turistas de este mercado desciende de las tasas de dos dígitos que mantenía en buena parte del año 2014 para situarse a principios del año 2015 en valores próximos al 6%, (6,3% en febrero). Este hecho también se produce en la serie de pernoctaciones, que pasa de tasas del 9% a principios de año a tasas de dos dígitos, para ralentizarse a finales de año. A diferencia de estas variables, el gasto se mantiene muy dinámico. Así, desde mediados del año pasado, el ciclo-tendencia de esta serie muestra crecimientos en torno al 17%. Contrariamente a las series de número de turistas y pernoctaciones, el gasto no presenta signos de ralentización para este mercado.

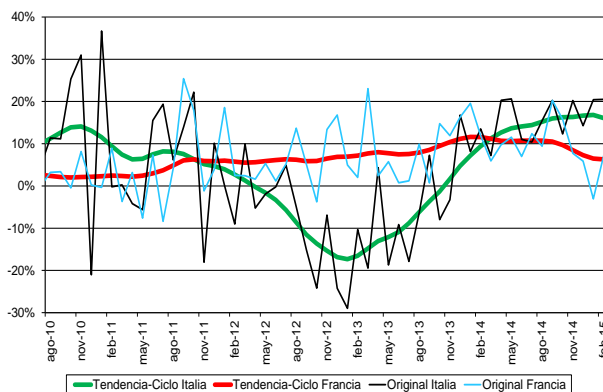
Por todo lo anterior, se espera un crecimiento de los gastos medios, que presentan un crecimiento de intensidad variable a lo largo del periodo. La economía francesa está atravesando una fase de atonía, con un crecimiento muy moderado o nulo. Su mercado de trabajo refleja esta coyuntura y se ha producido un leve aumento de la tasa de paro. Ahora bien, se prevé una recuperación económica gradual para el corto y medio plazo. Hasta entonces, parece que el mercado turístico emisor francés global podría estar viéndose afectado por la atonía económica, puesto que, aunque en conjunto en buena parte del año 2014 el crecimiento presentaba tasas de dos dígitos, las últimas cifras de finales de año moderan notablemente este crecimiento e incluso lo aproximan a valores de equilibrio.

Continúa la expansión del **mercado italiano**, que lejos de moderar su crecimiento lo acelera en los últimos meses. Este mercado presenta un ciclo-tendencia de los turistas creciente y superior al 10%

desde marzo de 2014. A partir de entonces, no sólo no se produce una caída en este ritmo, sino que el crecimiento se va acelerando progresivamente hasta valores superiores al 16% registrado en febrero de 2015. De igual modo se comporta la serie de pernoctaciones, siendo, en este caso, la intensificación aún mayor, alcanzándose variaciones positivas del ciclo-tendencia del 20% en febrero de 2015. Por su parte, la serie de gasto también se dinamiza, superando el 20% de crecimiento en febrero (23,6%).

La economía italiana permanece en una fase de recesión que se prolonga desde finales de 2011, lo que implica un deterioro de la tasa de paro, que se sitúa cerca del 13% a finales de 2014. Ante la atonía de la demanda interna, la reactivación podría producirse gracias a las aportaciones positivas al crecimiento de la demanda externa. Sin embargo, la adversa coyuntura económica no ha afectado al mercado emisor italiano global, que ha crecido a lo largo de todo el 2014, siendo este crecimiento mucho más intenso en el caso español.

Variación interanual de la entrada de turistas de Italia y Francia (%)



Fuente: Elaboración propia a partir de Turespaña-Frontur

Después de protagonizar una notable fase expansiva hasta mediados de 2014, el **mercado nórdico** evidencia signos de deterioro en los últimos meses con descensos más o menos moderados en todas sus variables. El otoño de 2014 marca la aparición de descensos en el ciclo-tendencia del número de turistas de este mercado, retroceso que se intensifica a principios de 2015 hasta situarse en un -6,5% en febrero. La serie de pernoctaciones también comienza el año con descensos en su ciclo-tendencia

que parecen estabilizarse en torno al valor de febrero (-2,4%). La serie de gasto es la que primero experimentó la desaceleración de este mercado, y ya en julio de 2014 cambiaba la tendencia a negativa, intensificándose con el tiempo, hasta situarse en un -9,3% en febrero.

Esta evolución implica una caída de los gastos medios, tendencia que parece intensificarse con el tiempo. Las economías de estos países no presentan un mismo perfil de crecimiento: mientras Finlandia y Dinamarca podrían estar volviendo a crecer en 2014 tras la recesión de 2013, Suecia y Noruega se habrían empezado a recuperar antes, si bien con cierta volatilidad en el caso noruego. En conjunto, los últimos datos disponibles indican que el mercado turístico emisor de estos países permanece en crecimiento salvo en el caso finés, tendencia que no afecta los flujos con destino a nuestro país.

2.3. Llegada de turistas por comunidad autónoma de destino

La llegada de turistas a las principales comunidades autónomas turísticas muestra en el primer trimestre, variaciones tendenciales positivas, pero menos aceleradas que en meses anteriores.

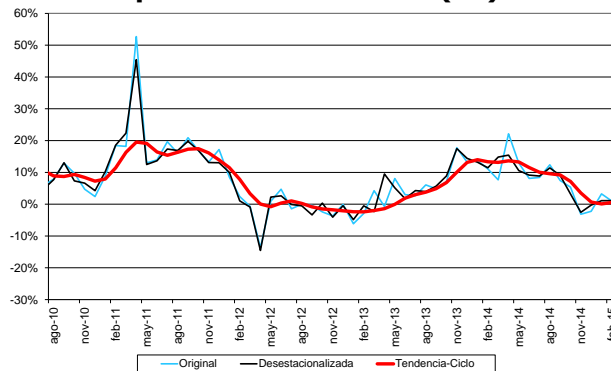
Cataluña tiende a suavizar la buena marcha en las llegadas de turistas. Por el contrario, las pernoctaciones hoteleras y el gasto refuerzan su tendencia positiva. La C. de Madrid relaja la senda expansiva de pernoctaciones hoteleras de no residentes frente al mayor impulso que toman las llegadas; el gasto global permanece con aumentos estables.

Andalucía registra una excelente senda alcista tanto en las llegadas de no residentes como en sus pernoctaciones hoteleras y en el gasto total. La C. Valenciana mantiene en las llegadas de turistas internacionales y las pernoctaciones una senda de crecimientos desacelerada. Sin embargo, el gasto total generado permanece estable.

Canarias comienza el año con un crecimiento positivo en la llegada de turistas, como indica la variación tendencial

del 0,7% en febrero. Por su parte, las pernoctaciones hoteleras dan síntomas de menor dinamismo, situándose en febrero en un -1% en ciclo-tendencia.

Variación interanual de la entrada de turistas que visitan Canarias (%)



Fuente: Elaboración propia a partir de Turespaña- FronTur

Debido a la ralentización en la llegada de turistas de los mercados ruso y nórdico, se produce una relajación en la evolución del gasto total, iniciada en noviembre y que se mantiene en febrero. Si bien, los gastos medios por turista y por día tienden a estabilizarse. A tenor de lo anterior, estas tendencias podrían ir retomando sendas más expansivas.

Baleares se encuentra en temporada baja, siendo entre las comunidades principales la que menos turistas recibe en términos absolutos. Ahora bien, las curvas tendenciales de llegadas y de pernoctaciones en alojamientos hoteleros muestran una senda expansiva con aumentos notables.

Las llegadas de no residentes registran desde el pasado noviembre una corriente expansiva que se prolonga hasta febrero con una variación tendencial del 7,9%, dejando atrás la senda negativa que se observó a principios de 2014. Por su parte, las pernoctaciones hoteleras de turistas internacionales dan síntomas de abandonar la senda negativa que vivieron en buena parte de 2014, y se colocan en valores de equilibrio alrededor del 0,1% el último febrero.

A su vez, la senda del gasto total inicia el año con crecimientos alrededor del 2,6% en ciclo-tendencia. En efecto, parece dejar atrás la debilidad del periodo anterior y comienza cierta aceleración a partir del pasado noviembre. El gasto medio diario comienza 2015 acelerándose con respecto a los últimos

meses de 2014. Por su parte, las caídas en el gasto medio se moderan.

En **Andalucía**, la llegada de turistas mostró una tendencia de crecimiento acelerado en los dos primeros meses del año, con una variación interanual tendencial cercana al 10%, en contraste con variaciones alrededor del 8,4% de los últimos meses del ejercicio anterior. Las pernoctaciones de los no residentes en hoteles presentan un crecimiento inferior a las llegadas, siguiendo una pauta también con cierta aceleración, con una variación del 6,7% en febrero frente a valores del 6,2% del último trimestre de 2014.

La senda del gasto total mantiene un excelente ciclo alcista con un aumento del 15,7% en febrero, que supera la cifra de los primeros meses del 2014 con incrementos tendenciales de 12,5%. El gasto medio por persona también acelera su aumento, aunque no el gasto diario que registra tendencia a la minoración.

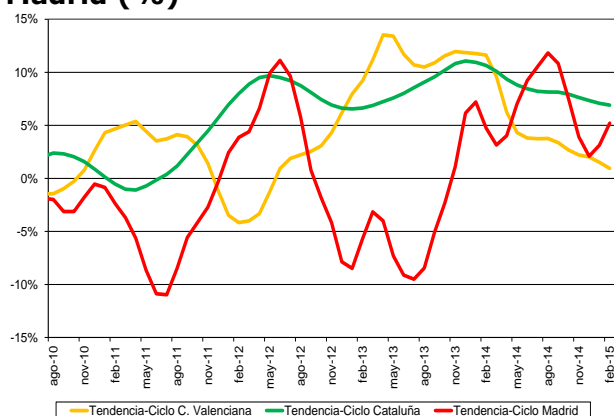
Las llegadas de turistas en la **Comunidad Valenciana** han iniciado el año con un ritmo creciente pero manteniendo la tendencia a la desaceleración que comenzó en el segundo trimestre del año anterior. Las pernoctaciones hoteleras de los turistas internacionales crecen de forma más suave que las llegadas, y mantienen en febrero, la gran ralentización iniciada el año anterior.

El gasto total mantiene una senda de crecimiento en torno al 5%, siendo esta cifra similar a la de los últimos meses de 2014. Por su parte, el gasto medio diario por persona y por día presentan ciertas variaciones interanuales con ligeros incrementos.

En **Cataluña**, el ritmo de llegadas de no residentes mantiene un buen ritmo de crecimiento pero con cierta relajación frente a meses anteriores. Así, para el último dato disponible (febrero), la variación interanual en ciclo-tendencia fue del 6,9% frente a valores alrededor del 7,6% de los últimos meses de 2014. Las pernoctaciones hoteleras de los turistas internacionales crecen de forma intensa, 5,3% en ciclo-tendencia en febrero, dejando atrás la ralentización de meses anteriores.

La senda de crecimiento del gasto total mantiene en febrero el ritmo acelerado iniciado en diciembre, con cifras en torno al 8,4%. Asimismo, tanto el gasto por turista como el diario presentan cierto dinamismo con ligeros aumentos.

Variación interanual de la entrada de turistas que visitan las comunidades de Cataluña, C. Valenciana y la C. de Madrid (%)



Fuente: Elaboración propia a partir de Turespaña- Frontur

La llegada de turistas a la **Comunidad de Madrid** da síntomas de recuperar el dinamismo perdido en los últimos meses de 2014, alcanzando en febrero una variación del 5,2%. Mejor comportamiento presentan las pernoctaciones hoteleras de no residentes, con aumentos tendenciales del 7,2% en los primeros meses de 2015.

Por su parte, el gasto total mantiene una dinámica de crecimiento tendencial estable del 5,1% en enero y febrero, siendo valores similares a los de los dos últimos trimestres del año anterior. El gasto medio por persona tiende a aumentar; por el contrario, el diario se contrae.

2.4. Llegada de turistas no residentes. Organización del viaje

Las series de los turistas que organizan su viaje con paquete turístico se comporta de forma distinta a la serie de turistas que gestionan los servicios relativos a su viaje de forma individualizada. En efecto, la primera de ellas presenta variaciones negativas en su ciclo-tendencia. La segunda intensifica su crecimiento.

Las tasas de variación interanual del ciclo-tendencia de la serie de los turistas que organizan su viaje a través de un **paquete turístico** caen por primera vez desde 2013, hasta situarse en torno al equilibrio. En febrero de 2015 se situaron en el -0,6%. La evolución de la serie de pernoctaciones presenta un retroceso más intenso y prolongado, pues las variaciones negativas del ciclo-tendencia se adelantaron al final de verano y desde entonces se han intensificado hasta el -6,6% de febrero. En sentido contrario se podría estar comportando el gasto, pues aunque esta serie ha venido reduciendo su intensidad de crecimiento, sólo ha entrado en valores negativos a finales del año pasado y siempre cerca de posiciones de equilibrio. El comportamiento ha sido mejor al principio del año, de tal forma que febrero registra una leve subida del ciclo-tendencia del 0,3%.

Por el contrario, todas las series de los turistas que viajan **sin organización completa muestran un crecimiento** tendencial de las mismas. Hasta diciembre, el ciclo-tendencia del número de turistas de este colectivo era positivo con crecimientos moderados de más del 5%, si bien con cierta tendencia a la desaceleración. A partir de los primeros meses de 20105, esta serie se acelera, de tal forma que en febrero la tasa de variación interanual se sitúa en el 7,5%. Las series pernoctaciones y el gasto se comportan de igual modo. En el caso de las pernoctaciones la intensificación es algo menor y se alcanza un incremento del 5,8% en febrero, mientras que el gasto alcanza la mayor cota de expansión en febrero, un 8,1% a la vez que ya había adelantado la recuperación al mes de diciembre.

2.5. Demanda de servicios turísticos de los residentes

Los residentes en España continúan incrementando su demanda de servicios turísticos en el comienzo del año 2015.

Entre los indicadores turísticos de los residentes, el segmento hotelero continúa registrando aumentos en las pernoctaciones hoteleras de los residentes en los primeros meses del año. Por su parte, los viajes totales, según los últimos datos disponibles de diciembre de Familitur, mantienen su

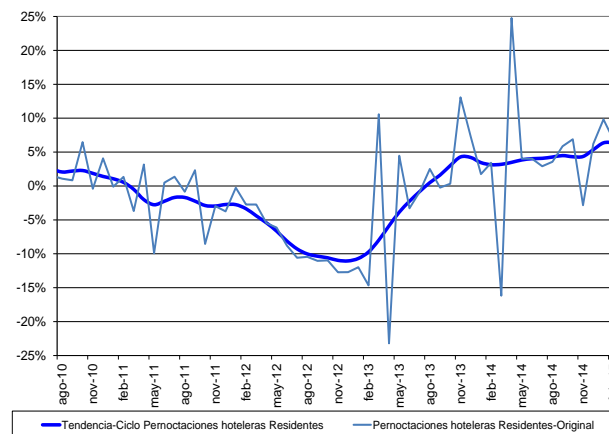
minoración debido a la caída de los viajes que se dirigen a establecimientos extra hoteleros. El gasto turístico de los residentes tiende a retroceder menos que en meses anteriores. También se produce un notable ascenso del excursionismo.

El incremento de la **demanda hotelera** por parte de los **nacionales** es confirmado por la Encuesta de Ocupación Hotelera (EOH), con una evolución positiva y creciente en el último año y medio. De hecho, en febrero de 2015 se registran máximos en la tasa de variación interanual tendencial tanto en viajeros residentes alojados en hoteles españoles como en sus pernoctaciones, 6,6% y 6,4%, respectivamente.

Además, los datos de Renfe referentes a los viajeros transportados en 2014 en alta velocidad y larga distancia reflejan un notable incremento interanual (+15,9%).

El entorno económico colabora en gran medida a este positivo comportamiento de la demanda turística nacional.

Variación interanual de pernoctaciones hoteleras de los residentes (%)



Fuente: Elaboración propia a partir de INE- EOH

En este sentido, la economía española confirma su recuperación. Según las últimas cifras de la Contabilidad Nacional Trimestral del INE, el PIB en tasa interanual con datos corregidos de efectos estacionales y de calendario, creció un 2,0% en el cuarto trimestre de 2014. Además, el consumo final de los hogares aumentó interanualmente un 3,4%, cerrando así cuatro trimestres consecutivos en positivo tras los descensos de los años anteriores.

En línea con lo anterior, en el último trimestre del 2014, en el PIB por componentes de renta se registra un incremento de la remuneración a los asalariados (+2,4%).

Además, el Banco de España en su [informe económico trimestral](#) de marzo de 2015 estima una incipiente aceleración del crecimiento económico español y en consecuencia, revisa al alza la previsión de crecimiento del PIB para 2015 hasta el 2,8%.

El indicador de confianza del consumidor (ICC) refleja una mejoría en la valoración de la situación socioeconómica de España al continuar en fase de crecimiento. El ICC se situó en 99,0 en febrero de 2015 mientras que hace un año se situaba en 71,5. Adicionalmente, entre sus componentes, el indicador de expectativas fue de 112,3 en febrero de 2015 frente a 88,0 del mismo mes del año anterior. Por su parte, el indicador de la situación actual pasó de 55,0 en febrero de 2014 a 85,7 en febrero de 2015.

El desempleo es el principal problema para los hogares, si bien la situación ha ido mejorando. El mercado laboral presenta continuas mejorías desde finales de 2013. Según los datos de la Encuesta de Población Activa, en el cuarto trimestre de 2014 la tasa de paro se situó en el 23,7%. En el mismo trimestre de 2013, esta ratio era del 25,7%. La cifra total de desempleados entre esos dos trimestres se ha reducido en 478 mil personas interanualmente. El del cuarto trimestre de 2014 es el quinto descenso interanual consecutivo del paro.

La mejora de la coyuntura económica española se ve reforzada por una serie de factores tales como los bajos tipos de interés que favorecen la financiación, el menor precio del petróleo y la mayor competitividad de las exportaciones, al depreciarse el euro frente al dólar. Esta situación incide positivamente en la renta de los hogares y, por ende, en la demanda de viajes de los mismos.

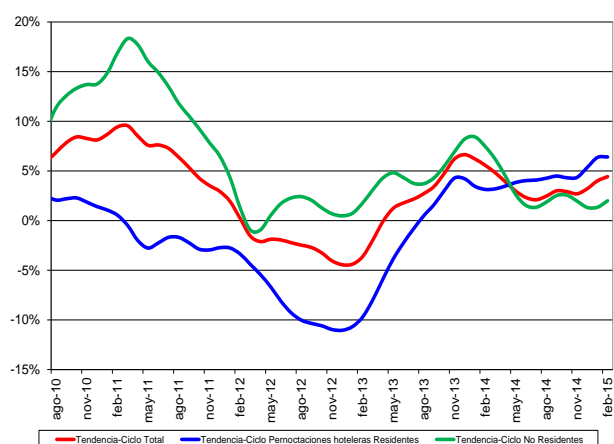
2.6. Demanda sectorial de servicios turísticos

La demanda de servicios turísticos mantiene su senda de crecimiento a comienzos del año 2015, debido tanto al buen comportamiento de la demanda nacional como internacional.

Sigue aumentando la demanda de transporte aéreo por parte de los no residentes, aunque de forma desacelerada, al tiempo que se acelera la demanda hotelera.

La demanda de los residentes se intensifica en los servicios hoteleros, mientras que se mantiene una evolución positiva en la demanda de transporte aéreo.

Variación interanual de pernoctaciones totales, de residentes y de no residentes en hoteles (%)



Fuente: Elaboración propia a partir de INE- EOH

Las **pernoctaciones hoteleras totales** mantienen el buen ritmo de avance de su ciclo-tendencia positivo iniciada en mayo de 2013, con un incremento interanual del 4,4% en febrero de 2015. Esta variable refleja cierta aceleración en su crecimiento, quedando atrás la debilidad mostrada en la segunda mitad del año anterior, gracias a la reactivación de la demanda interna desde finales de 2014 y de la externa desde comienzos de 2015.

Las pernoctaciones hoteleras realizadas por los **residentes** tienen un crecimiento tendencial en febrero de 2015 del 6,4%, incrementando su positiva evolución en

relación a los incrementos en torno al 4% de media en 2014.

Las pernoctaciones hoteleras de los **no residentes** aumentan en ciclo-tendencia un 2,0% en febrero de 2015, intensificando ligeramente su incremento después de finalizar el año anterior con tasas en torno al 1%. La actual senda positiva de la demanda hotelera de los no residentes se inició en 2010, con elevados incrementos en 2011, minorados en 2012 y comienzos de 2013. A mitad de 2013, su ritmo de crecimiento se volvió a acelerar, desacelerándose desde el segundo trimestre de 2014. En 2015 parece que se vuelve a intensificar el crecimiento, aunque quedaría por confirmarse en el próximo trimestre.

La evolución del **transporte aéreo**, según datos de AENA, indicador adelantado de la actividad turística, anuncia la continuidad del crecimiento de la demanda turística.

El ciclo-tendencia de los **pasajeros totales**, en positivo desde mayo de 2013, mantiene a comienzos de 2015 un ritmo de crecimiento por encima del 5%, llegando al 5,3% en febrero de 2015. En el año 2014, la tasa tendencial de variación interanual media fue del 6%, moviéndose desde el cuarto trimestre en tasas cercanas al 5%.

El número de **pasajeros en compañías aéreas de bajo coste**, en senda positiva desde 2009, presenta una variación tendencial del 11,5% en febrero de 2015, acelerando el ritmo de crecimiento de 2014, situado en torno al 10%.

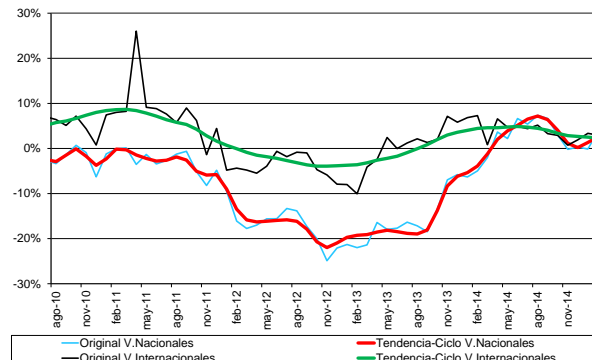
En tendencia positiva desde septiembre de 2013, los **pasajeros en compañías aéreas tradicionales** registran una subida del 1,0% en febrero de 2015, mejorándose los incrementos de alrededor del 0,5% de finales de 2014.

Los **vuelos totales** iniciaron en 2014 su actual evolución positiva después de una fase negativa de 2011 a 2013. El ciclo-tendencia de los vuelos totales creció un 2,1% en febrero de 2015. Este indicador cerró 2014 por debajo del 2%.

En los **vuelos internacionales** parece que pudiera darse una cierta minoración de su crecimiento tendencial, 2,3% en febrero de 2015, siendo del 3% en el último trimestre

de 2014. Mientras que los **vuelos nacionales** crecieron en febrero de forma tendencial un 2,6%.

Variación interanual del número de vuelos nacionales e internacionales (%)



Fuente: Elaboración propia a partir de AENA

Por otra parte, es destacable el notable y mantenido ritmo de incremento en las llegadas internacionales por carretera, con subida en ciclo-tendencia en torno al 10% desde finales de 2013, siendo del 9,1% en febrero de 2015, tras su negativa evolución entre 2007 y 2012.

3. Oferta

El agregado de turismo evoluciona en la misma línea que sus componentes y que el conjunto de las actividades de servicios.

El ciclo tendencia del empleo del agregado de turismo continúa en fase expansiva aunque evoluciona por debajo del conjunto de los servicios y de la facturación

El **agregado** construido de **turismo** permanece en estos tres últimos meses en una senda de crecimiento. No obstante, en este último período, las tasas del ciclo tendencia de la facturación de este agregado no se han intensificado y se ha reducido la diferencia positiva que venía observándose en verano con el conjunto de los servicios.

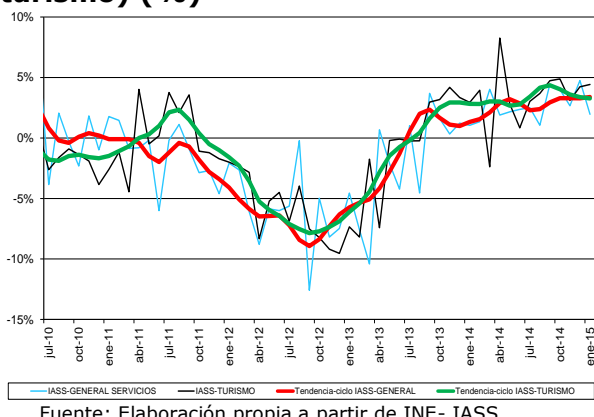
El ciclo tendencia de la facturación de los **servicios de alojamiento** permanece en un período expansivo que se ha ralentizado

después de los máximos de los últimos dos años. Así, desde el comienzo del otoño, se desacelera el crecimiento de esta serie por debajo del 5% (tasa registrada al final del verano). Esta desaceleración parece mantenerse.

La **actividad de restauración** permanece en una fase de crecimiento estable, que no se había producido en los últimos años. El ciclo tendencia de la serie de la facturación alcanzó a principios de verano la cota de crecimiento del 4% y desde entonces ha estado oscilando levemente en torno a la misma, conducta que se ha extendido al principio de año 2015, si bien con tasas por debajo de este nivel.

La **actividad de agencias de viaje** es la que sigue mostrando un perfil más inestable dentro del ciclo tendencia de la facturación. Esta actividad entraba en una recesión previa al último verano. Tras situarse unos meses en el equilibrio, presenta tasas de variación positivas, que en el mes de enero de 2015 se situaban en 4,5%, por encima del conjunto del agregado de turismo y del resto de las actividades que lo componen.

Variación interanual de los índices de actividad del sector servicios (IASS-general) y de la rúbrica de turismo (IASS-turismo) (%)



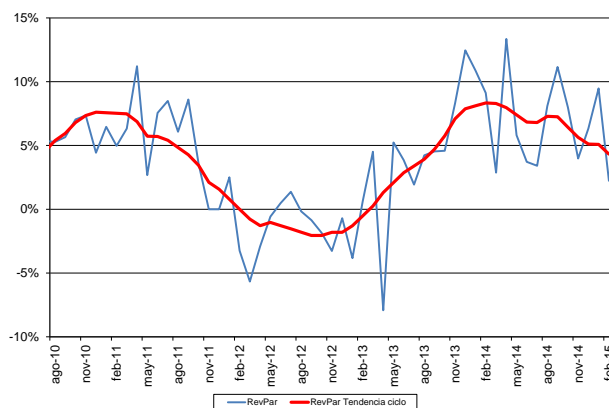
Fuente: Elaboración propia a partir de INE- IASS

La suave pero constante aceleración del crecimiento del índice general de la facturación de las **actividades de servicios a lo largo de 2014** hace que las tasas de variación interanuales de su ciclo-tendencia se sitúen por encima del 3,3% a finales de año frente a las tasas inferiores al 1% al principio. Desde el otoño, esta serie se sitúa de forma estable en esos niveles. Esta estabilidad en el crecimiento es todavía más

marcada en el ciclo tendencia del empleo, que oscila en torno a la cota de expansión del 1,8% desde verano de 2014 hasta el último período de enero de 2015.

En lo que se refiere a la rentabilidad hotelera medida por el índice RevPar continúa en expansión (un 4,4% en febrero) con una ligera reducción de sus tasas de crecimiento desde los máximos del año 2014, cuando se establecieron por encima del 8% a principios de ese año.

Variación interanual del índice de rentabilidad por habitación hotelera (RevPAR) (%)



Fuente: Elaboración propia a partir de INE- RevPAR

4. Precios

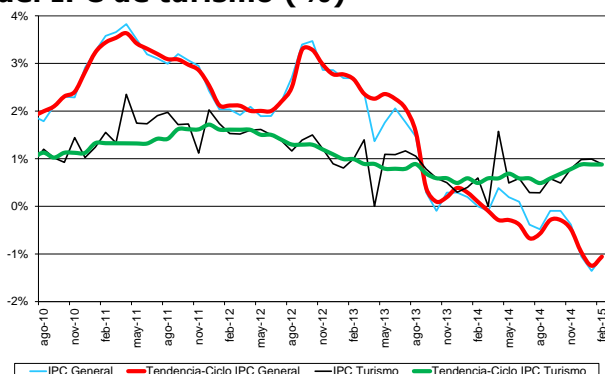
El IPC mantiene una tendencia decreciente, mientras que los precios turísticos muestran una senda de incrementos reducidos. El índice de precios hoteleros tiende a aumentar en los últimos meses.

El **componente turístico del IPC** se ha ido acelerando paulatinamente en su senda alcista a lo largo de 2014 con aumentos en torno al 0,5% en sus primeros meses pero de 0,8% a finales de año. Esta aceleración se consolida en febrero de 2015, alcanzando el 0,9%.

Por su parte, el IPC general se ha desacelerado de forma pronunciada. En 2013, este índice se mantuvo en tasas de variación positivas, pero a partir de marzo de 2014 pasó a registrar variaciones interanuales negativas, en las que se sigue

manteniendo en febrero de 2015 con un -1,1%.

Variación interanual del IPC general y del IPC de turismo (%)



Fuente: Elaboración propia a partir de INE- IPC

El **índice de precios hoteleros** mantiene una dinámica similar a la del componente turístico del IPC, con una senda de progresivos aumentos moderados desde comienzos del año 2014 (0,8%) y que persisten en febrero de 2015 con una subida del 1,5%.

5. Contribución económica del sector turístico

La rúbrica de turismo y viajes de la balanza de pagos presenta crecimientos interanuales tendenciales, tanto en los ingresos como en los pagos. Los pagos por turismo crecen a una tasa de variación muy superior a la de los ingresos, aunque estos últimos son muy superiores en volumen. El saldo entre ingresos y pagos es un superávit turístico que se reduce por el notable incremento de los pagos.

Las actividades turísticas continúan generando empleo en 2015, superando mes a mes las cifras de afiliados a la Seguridad Social en turismo. Desde un punto de vista regional, se registran incrementos interanuales tendenciales en todas las comunidades autónomas.

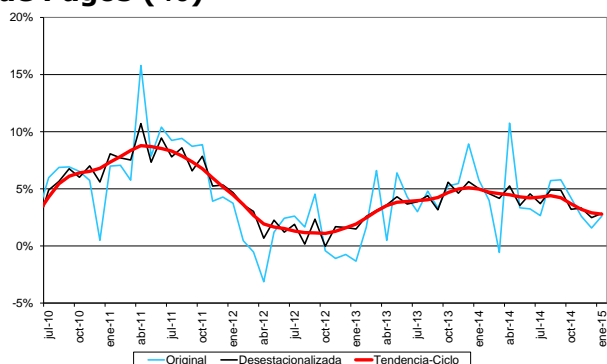
5.1. Balanza de pagos

Los **ingresos por turismo** en la balanza de pagos minoraron en 2014 su ritmo de crecimiento, pasando de tasas de crecimiento interanual tendenciales superiores al 5% a tasas en torno al 3%. En enero de 2015, último dato disponible, su crecimiento interanual tendencial fue del 2,8%.

Los **pagos por turismo**, como rasgo estructural muy inferiores en volumen a los ingresos, una vez recuperada la tendencia positiva en mayo de 2013, crecieron de forma notable hasta registrar tasas en torno al 10% desde mitad de 2014 en adelante. En enero de 2015, último dato disponible, su variación interanual en ciclo-tendencia fue del 11,3%.

El **saldo de la balanza de pagos** por turismo, diferencia entre ingresos y pagos, ha pasado en 2014 de registrar crecimientos del 5% a reducirse, como consecuencia del superior incremento en los pagos que en los ingresos. En enero de 2015, su tasa de variación interanual en ciclo-tendencia fue negativa (-0,4%).

Evolución de la variación interanual de los Ingresos por Turismo de la Balanza de Pagos (%)



Fuente: Elaboración propia a partir de Banco de España

Sin embargo, se deba destacar que el año 2014 cerró superando los máximos históricos del año 2013 en la rúbrica de turismo de la balanza de pagos, con 49.068 millones de euros en ingresos por turismo y un superávit de 35.402 millones de euros que cubrió el 165% del déficit comercial español.

5.2. Empleo

Se mantiene a comienzos del año 2015 la potente capacidad de creación de empleo de las **actividades turísticas**.

En febrero de 2015, los **afiliados** a la **Seguridad Social en turismo** aumentaron un 4,2% en tasa interanual tendencial, manteniendo el ritmo de crecimiento de los meses anteriores.

Se debe resaltar, respecto al dato mensual del total de afiliados en turismo, que todos los meses desde mayo de 2014 a febrero de 2015 se ha superado la cifra más alta para dicho mes de toda la serie histórica.

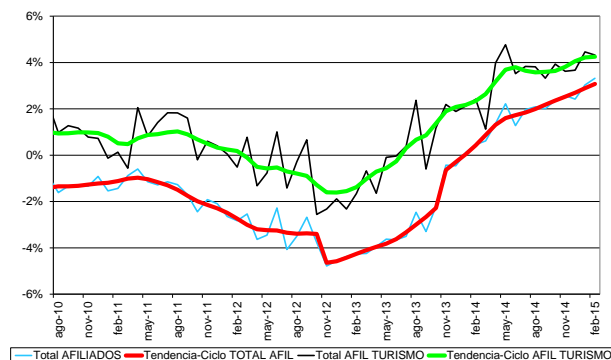
En términos absolutos, en febrero de 2015 el empleo en turismo contaba con 80.565 afiliados más que en el mismo mes del año anterior. En paralelo, la economía nacional cuenta con 537 mil empleos más que hace un año. Este dato obliga a destacar la creación de empleo de la economía española desde 2014, después de una larga evolución negativa de 2008 a 2013.

En **hostelería**, principal rama turística con dos de cada tres empleos turísticos en España, crece el empleo incluso en mayor proporción que en el total de actividades turísticas, un 4,9% en febrero de 2015.

La evolución del empleo en turismo durante las crisis ha sido positiva en términos generales, excepto desde finales del año 2008 hasta principios del 2010, y desde comienzos del 2012 a mitad del año 2013. El turismo es uno de los motores para la recuperación de la economía española.

Desde un punto de vista regional, analizando los afiliados a la Seguridad Social en turismo por comunidades autónomas, se observa que en todas ellas continúan los crecimientos interanuales en su ciclo-tendencia, destacando, con datos de febrero de 2015, los avances de la C. Valenciana (+5,8%), Extremadura (+5,8%), Baleares (+5,5%), Murcia (+5,4%), Andalucía (+5,0%) y Cataluña (+4,7%).

Variación interanual del total de afiliados y del total afiliados del sector turístico a la Seguridad Social (%)



Fuente: Elaboración propia a partir del Ministerio de Empleo y Seguridad Social

El análisis de datos de la **Encuesta de Población Activa (EPA)** también confirma el buen comportamiento del empleo en el sector turístico. Los ocupados en turismo se incrementan un 7,0% en tasa interanual tendencial en el cuarto trimestre de 2014, último dato disponible. El sector turístico genera empleo de forma sostenida desde mitad del año 2013.

Además, el porcentaje de parados sobre activos en turismo en el cuarto trimestre fue del 16,1%, mientras que hace un año era del 18,9%.

Por último, también se mantiene el cambio de tendencia del paro registrado en turismo. De las cifras de desempleo en hostelería, única rama turística con información disponible en el Servicio Público de Empleo Estatal, se observa que el número de parados registrados en hostelería se redujo en ciclo-tendencia en febrero de 2015 (-0,3%), quedando atrás los incrementos del paro y las variaciones de dos dígitos registradas hasta mitad de 2013.

6. Previsiones para el segundo trimestre de 2015

Las previsiones para el segundo trimestre del año 2015 estiman una continuidad en el ritmo de crecimiento de las llegadas internacionales, superando los 17,9 millones de turistas de hace un año.

El turismo receptor también incrementará su gasto, superándose los 16.279 millones de euros del mismo periodo del pasado año.

En el segundo trimestre del año 2015 se **prevé** que la entrada a España de **turistas internacionales** supere los 17,9 millones recibidos en el mismo trimestre del 2014.

El **gasto turístico total** previsto entre abril y junio será algo superior a los 16.279 millones de euros registrados el mismo periodo del año anterior.

Estas previsiones, como siempre, hay que tomarlas con cautela, al estar condicionado el mercado turístico por el dinamismo del entorno económico y social.

El **contexto económico** está caracterizado por una mejor coyuntura económica tanto a nivel nacional como internacional. Se han mejorado en la zona euro las condiciones de financiación con la puesta en marcha por parte del Banco Central Europeo del plan de compra masiva de deuda soberana a la banca comercial, "Quantitative Easing". Esto supone un aporte de recursos para prestar por parte de la banca y se mantienen bajos los tipos de interés. El precio del petróleo ha bajado notablemente. Esto ha provocado un aumento de la renta real y una disminución de precios generalizada. Tras alcanzar un mínimo a finales de enero de 2015, con el barril de Brent por debajo de los 50 dólares, los precios han repuntado posteriormente hacia los 60 dólares, siendo difícil predecir su evolución en el medio plazo. Ahora bien, se espera que el precio del crudo se mantenga por debajo de los niveles de años anteriores. Además, la depreciación del euro ha fomentado la competitividad de las exportaciones, contribuyendo así al crecimiento económico. Sin embargo, no hay que olvidar que existen ciertos obstáculos e incertidumbres amenazas como el elevado endeudamiento de ciertos Estados, la incertidumbre a corto plazo debido a citas

electorales en Europa, y la amenaza del terrorismo islamista.

En esta línea, las previsiones de crecimiento económico para 2015 de los principales mercados turísticos para España son positivas. Según el último informe de febrero de la Comisión Europea, la economía británica será la que más crezca (+2,6%), seguida de la alemana (+1,5%). En dicho informe se mejoran las perspectivas macroeconómicas de la UE, aunque limitadas debido la debilidad de la inversión y un elevado desempleo.

Las previsiones por **aéreas geográficas, de llegadas de turistas** a España en el segundo trimestre de 2015 son:

Norte de Europa: Reino Unido se mantendrá como el principal mercado emisor para España, respaldado por una libra fuerte. Los mercados nórdicos mantienen la caída de sus flujos turísticos hacia España.

Centroeuropa: crecimientos para Alemania, Bélgica, los Países Bajos y un notable incremento para Suiza.

Sur de Europa: se esperan elevados incrementos de las llegadas procedentes de Italia y Portugal. Francia continuará con su notable ritmo de crecimiento.

Europa del Este: continuará el fuerte descenso de los turistas rusos, debido en gran medida a la caída del precio del petróleo, su principal fuente de ingresos, y la notable depreciación del rublo.

Norte de América: a pesar de la gran volatilidad en los flujos turísticos procedentes de EEUU, se prevén incrementos en las llegadas de este mercado, gracias a la fuerte apreciación del dólar frente al euro, que hace más atractivos los destinos europeos para los estadounidenses. Se espera crecimiento también para Canadá.

Iberoamérica: podría darse una caída de las llegadas procedentes de Perú y Colombia en el segundo trimestre, a la espera de la decidida supresión de los visados Schengen para los nacionales de estos dos países a partir de la segunda mitad de 2015. Mientras que se estiman crecimientos para otros mercados como Brasil.

Asia-Pacífico: positiva tendencia de los mercados asiáticos, con aumentos generalizados en las llegadas desde Japón y China, India y Corea del Sur.

Anexo

Tablas de resultados

1.	Entradas de turistas internacionales por país de residencia	20
2.	Entradas de turistas internacionales por comunidad autónoma de destino	20
3.	Pernoctaciones de turistas internacionales por país de residencia	21
4.	Pernoctaciones de turistas internacionales por comunidad autónoma de destino	21
5.	Gasto total de turistas internacionales por país de residencia	22
6.	Gasto total de turistas internacionales por comunidad autónoma de destino	22
7.	Viajes y pernoctaciones	23
8.	Viajes según comunidad autónoma de destino principal	23
9.	Pernoctaciones en las comunidades autónomas del turismo de residentes	24
10.	Viajeros y pernoctaciones en hoteles	24
11.	Actividad en el sector servicios	25
12.	Número de pasajeros y vuelos según tipo de compañía aérea	25
13.	Índices de precios	26
14.	Ingresos y pagos por turismo	26
15.	Ocupados	27
16.	Afiliación a la Seguridad Social	27
17.	Demandas pendientes de empleo	28
18.	Evolución de las principales macromagnitudes	28
19.	Llegadas de turistas no residentes	29
20.	Ingresos por turismo de no residentes	29

1. Entradas de turistas internacionales por país de residencia (en miles)

	Total		Reino Unido		Francia		Alemania		Países Nórdicos		Italia		Resto países	
	Datos originales	Datos desestacionados	Datos originales	Datos desestacionados	Datos originales	Datos desestacionados	Datos originales	Datos desestacionados	Datos originales	Datos desestacionados	Datos originales	Datos desestacionados	Datos originales	Datos desestacionados
2012	57.464,5		13.624,1		8.913,4		9.318,7		4.168,3		3.537,9		17.902,0	
2013	60.675,5		14.333,8		9.539,0		9.856,7		4.874,9		3.225,4		18.845,8	
2014	64.994,0		15.004,9		10.615,3		10.422,0		5.044,5		3.698,8		20.208,5	
Acumulado enero-febrero 2015	6.452,1		1.219,5		1.015,4		972,5		706,0		400,0		2.138,8	
Porcentaje de variación acumulado 2015-2014 (enero-febrero)	4,5%		2,7%		2,1%		3,4%		-6,1%		20,4%		8,5%	
2013														
2º Trimestre	16.712,9	15.130,2	4.327,5	3.468,9	2.356,7	2.439,1	2.746,5	2.414,7	1.151,0	1.231,1	836,2	809,0	5.295,0	4.767,3
3º Trimestre	22.669,7	15.124,8	5.529,8	3.506,6	3.877,6	2.445,0	3.523,7	2.466,2	1.350,7	1.238,5	1.279,6	828,1	7.108,3	4.640,3
4º Trimestre	11.891,6	15.622,9	2.628,4	3.606,1	1.816,7	2.606,6	2.050,1	2.577,2	1.249,8	1.266,3	608,8	829,8	3.537,8	4.736,9
2014														
1º Trimestre	10.077,4	15.861,7	1.932,7	3.592,8	1.659,4	2.720,0	1.631,7	2.552,2	1.211,3	1.272,6	547,0	847,8	3.095,3	4.876,3
2º Trimestre	17.939,4	15.868,0	4.600,7	3.613,9	2.580,0	2.628,5	3.027,0	2.565,7	1.216,1	1.263,8	977,2	926,1	5.538,4	4.870,0
3º Trimestre	24.389,5	16.254,9	5.823,7	3.652,4	4.367,6	2.776,5	3.682,8	2.588,9	1.425,8	1.268,6	1.473,4	956,1	7.616,2	5.012,4
4º Trimestre	12.587,6	16.466,4	2.647,8	3.629,9	2.008,3	2.834,5	2.080,5	2.612,5	1.191,3	1.216,7	701,2	956,8	3.958,5	5.216,0
2015														
1º Trimestre (enero-febrero)	6.452,1	10.972,3	1.219,5	2.434,6	1.015,4	1.841,8	972,5	1.747,7	706,0	789,9	400,0	685,9	2.138,8	3.472,5
Porcentajes de variación interanual (por trimestres)														
2013														
2º Trimestre	5,3%		6,9%		3,0%		2,8%		20,3%		-8,4%		5,9%	
3º Trimestre	4,9%		4,5%		5,0%		5,0%		20,8%		-7,4%		5,1%	
4º Trimestre	10,3%		8,6%		14,4%		13,2%		14,9%		-0,6%		8,5%	
2014														
1º Trimestre	7,2%		4,6%		11,5%		6,2%		7,8%		9,2%		6,6%	
2º Trimestre	7,3%		6,3%		9,5%		10,2%		5,7%		16,9%		4,6%	
3º Trimestre	7,6%		5,3%		12,6%		4,5%		5,6%		15,1%		7,1%	
4º Trimestre	5,9%		0,7%		10,5%		1,5%		-4,7%		15,2%		11,9%	
2015														
1º Trimestre (enero-febrero)	4,5%		2,7%		2,1%		3,4%		-6,1%		20,4%		8,5%	

Fuente: Turespaña - FRONTUR

2. Entradas de turistas internacionales por comunidad autónoma de destino (en miles)

	Total		Andalucía		Cataluña		Balears		Canarias		Comunidad valenciana		Madrid		Resto CCAA	
	Datos originales	Datos desestacionados	Datos originales	Datos desestacionados	Datos originales	Datos desestacionados	Datos originales	Datos desestacionados	Datos originales	Datos desestacionados	Datos originales	Datos desestacionados	Datos originales	Datos desestacionados	Datos originales	Datos desestacionados
2012	57.464,5		7.528,9		14.439,8		10.365,7		10.138,5		5.359,0		4.463,5		5.169,0	
2013	60.675,5		7.887,7		15.631,5		11.057,5		10.621,0		5.969,6		4.227,5		5.280,7	
2014	64.994,0		8.502,7		16.814,4		11.367,2		11.475,0		6.233,3		4.546,7		6.054,6	
Acumulado enero-febrero 2015	6.452,1		787,1		1.594,7		229,9		2.044,0		534,7		663,1		598,7	
Porcentaje de variación acumulado 2015-2014 (enero-febrero)	4,5%		11,7%		3,3%		20,9%		2,1%		-0,7%		5,0%		5,5%	
2013																
2º Trimestre	16.712,9	15.130,2	2.303,8	1.905,2	4.363,5	3.906,5	3.697,5	2.370,7	2.182,8	2.587,8	1.702,5	1.515,2	1.202,4	1.066,4	1.260,3	1.778,5
3º Trimestre	22.669,7	15.124,8	2.997,8	1.963,8	5.970,3	3.974,5	5.701,3	2.312,9	2.501,8	2.660,9	2.323,2	1.465,9	1.008,0	1.032,6	2.167,3	1.714,1
4º Trimestre	11.891,6	15.622,9	1.461,7	1.996,9	2.977,8	4.084,6	1.108,7	2.271,9	3.115,4	2.850,7	1.133,2	1.511,1	1.089,3	1.099,0	1.005,4	1.808,6
2014																
1º Trimestre	10.077,4	15.861,7	1.169,3	2.001,8	2.548,0	4.188,4	416,0	2.250,1	3.121,0	2.831,6	908,9	1.545,8	991,4	1.125,3	922,8	1.918,8
2º Trimestre	17.939,4	15.868,0	2.569,6	2.065,0	4.580,8	4.183,5	3.804,0	2.340,9	2.502,8	2.889,4	1.743,5	1.503,0	1.309,5	1.144,2	1.429,2	1.742,1
3º Trimestre	24.389,5	16.254,9	3.200,9	2.106,6	6.366,3	4.297,4	5.959,2	2.398,0	2.739,3	2.920,5	2.416,0	1.529,3	1.138,0	1.159,9	2.570,0	1.843,3
4º Trimestre	12.587,6	16.466,4	1.563,0	2.147,9	3.319,4	4.409,1	1.188,1	2.461,0	3.111,9	2.853,2	1.164,8	1.548,0	1.107,9	1.134,2	1.132,6	1.913,0
2015																
1º Trimestre (enero-febrero)	6.452,1	10.972,3	787,1	1.493,7	1.594,7	2.941,1	229,9	1.663,5	2.044,0	1.900,1	534,7	1.018,7	663,1	787,5	598,7	1.167,6
Porcentajes de variación interanual (por trimestres)																
2013																
2º Trimestre	5,3%		1,9%		4,9%		9,9%		3,1%		17,2%		-6,2%		1,6%	
3º Trimestre	4,9%		6,4%		7,5%		4,6%		4,5%		7,7%		-10,1%		2,8%	
4º Trimestre	10,3%		7,6%		16,4%		4,9%		12,7%		14,3%		-1,1%		5,9%	
2014																
1º Trimestre	7,2%		4,0%		9,8%		-24,4%		10,6%		12,1%		6,9%		8,9%	
2º Trimestre	7,3%		11,5%		5,0%		2,9%		14,7%		2,4%		8,9%		13,4%	
3º Trimestre	7,6%		6,8%		6,6%		4,5%		9,5%		4,0%		12,9%		18,6%	
4º Trimestre	5,9%		6,9%		11,5%		7,2%		-0,1%		2,8%		1,7%		12,7%	
2015																
1º Trimestre (enero-febrero)	4,5%		11,7%		3,3%		20,9%		2,1%		-0,7%		5,0%		5,5%	

Fuente: Turespaña - FRONTUR

ENCUESTA DE GASTO TURÍSTICO (EGATUR)

3. Pernoctaciones de turistas internacionales por país de residencia (en miles)

	Total		Reino Unido		Francia		Alemania		Países Nórdicos		Italia		Resto países	
	Datos originales	Datos desestaciona- lizados	Datos originales	Datos desestaciona- lizados	Datos originales	Datos desestaciona- lizados	Datos originales	Datos desestaciona- lizados	Datos originales	Datos desestaciona- lizados	Datos originales	Datos desestaciona- lizados	Datos originales	Datos desestaciona- lizados
2012	511.424,1		119.713,6		64.749,0		92.095,9		40.590,7		25.595,9		168.679,1	
2013	542.631,3		125.749,7		71.428,5		95.814,0		46.593,9		22.834,4		180.210,8	
2014	576.069,1		133.368,4		80.224,1		99.074,6		48.569,7		26.007,9		188.824,2	
Acumulado enero-febrero 2015	57.945,9		11.200,1		6.795,2		9.335,3		7.008,7		3.092,3		20.514,2	
Porcentaje de variación acumulado 2015-2014 (enero-febrero)	2,4%		-3,0%		7,7%		-5,3%		-5,0%		32,8%		7,0%	
2013														
2º Trimestre	136.970,2	131.674,1	34.584,5	30.713,1	15.428,7	18.065,8	24.150,9	22.890,8	10.635,8	11.540,0	5.233,4	5.711,6	46.936,9	42.752,9
3º Trimestre	215.372,7	135.270,4	51.116,8	31.192,2	33.582,7	17.768,3	35.175,2	24.170,9	13.036,0	11.709,0	10.021,9	5.955,9	72.440,0	44.474,1
4º Trimestre	105.523,6	140.074,2	23.143,3	32.048,8	13.018,1	19.099,2	20.554,4	25.208,2	11.795,0	12.253,7	4.168,9	5.924,6	32.843,9	45.539,7
2014														
1º Trimestre	89.352,2	139.229,1	18.258,9	32.444,4	10.106,6	19.217,7	16.365,0	24.324,2	11.614,6	11.942,3	3.667,5	6.040,5	29.339,7	45.260,1
2º Trimestre	148.524,7	140.070,9	37.935,6	33.095,2	17.050,9	19.380,7	26.836,1	24.297,9	11.791,0	12.316,7	6.141,0	6.621,1	48.770,2	44.359,2
3º Trimestre	229.907,9	143.695,7	53.156,1	32.524,5	39.129,7	20.799,6	36.092,2	24.835,7	14.224,4	12.405,5	11.359,4	6.765,6	75.946,1	46.364,7
4º Trimestre	108.284,3	142.507,8	24.017,9	32.672,2	13.936,9	20.346,5	19.781,4	24.107,7	10.939,8	11.491,4	4.840,1	6.924,9	34.768,3	46.965,1
2015														
1º Trimestre (enero-febrero)	57.945,9	96.155,8	11.200,1	21.400,8	6.795,2	13.810,4	9.335,3	15.419,2	7.008,7	7.734,0	3.092,3	5.280,4	20.514,2	32.511,0
Porcentajes de variación interanual (por trimestres)														
2013														
2º Trimestre	5,7%		5,6%		11,3%		-1,0%		14,7%		-11,8%		8,2%	
3º Trimestre	6,0%		4,8%		8,5%		5,2%		19,3%		-9,1%		6,5%	
4º Trimestre	11,1%		10,4%		14,8%		15,0%		13,6%		-4,7%		9,3%	
2014														
1º Trimestre	5,4%		8,0%		7,5%		2,7%		4,4%		7,5%		4,8%	
2º Trimestre	8,4%		9,7%		10,5%		11,1%		10,9%		17,3%		3,9%	
3º Trimestre	6,7%		4,0%		16,5%		2,6%		9,1%		13,3%		4,8%	
4º Trimestre	2,6%		3,8%		7,1%		-3,8%		-7,3%		16,1%		5,9%	
2015														
1º Trimestre (enero-febrero)	2,4%		-3,0%		7,7%		-5,3%		-5,0%		32,8%		7,0%	

Fuente: Turespaña - EGATUR

4. Pernoctaciones de turistas internacionales por comunidad autónoma de destino (en miles)

	Total		Andalucía		Cataluña		Balears		Canarias		Comunidad valenciana		Madrid		Resto CCAA	
	Datos originales	Datos desestaciona- lizados	Datos originales	Datos desestaciona- lizados	Datos originales	Datos desestaciona- lizados	Datos originales	Datos desestaciona- lizados	Datos originales	Datos desestaciona- lizados	Datos originales	Datos desestaciona- lizados	Datos originales	Datos desestaciona- lizados	Datos originales	Datos desestaciona- lizados
2012	511.424,1		83.711,2		104.101,5		89.649,3		96.574,2		63.096,3		32.242,7		42.048,8	
2013	542.631,3		87.133,9		116.662,2		92.811,1		103.039,6		68.494,4		30.852,5		43.637,4	
2014	576.069,1		92.037,3		125.892,4		94.092,7		112.633,9		68.646,2		32.649,6		50.117,0	
Acumulado enero-febrero 2015	57.945,9		9.242,8		9.987,2		2.258,6		20.215,8		5.661,7		5.330,0		5.249,8	
Porcentaje de variación acumulado 2015-2014 (enero-febrero)	2,4%		15,4%		1,9%		4,6%		-3,7%		-4,2%		16,4%		2,1%	
2013																
2º Trimestre	136.970,2	131.674,1	23.112,7	21.299,7	29.603,3	28.724,5	28.020,9	20.749,3	20.235,6	25.055,9	17.869,0	17.026,9	8.154,6	7.582,8	9.974,1	11.235,0
3º Trimestre	215.372,7	135.270,4	34.007,5	22.240,3	51.888,2	29.472,3	50.455,9	20.706,1	24.174,8	25.251,6	29.178,3	17.202,4	7.713,0	7.509,6	17.955,1	12.888,0
4º Trimestre	105.523,6	140.074,2	15.938,4	21.930,8	20.690,4	29.785,4	9.478,6	20.032,2	30.420,3	28.465,1	11.830,8	16.214,4	8.313,2	8.350,2	8.851,8	15.296,1
2014																
1º Trimestre	89.352,2	139.229,1	12.998,0	20.604,7	15.473,0	29.654,5	4.138,6	19.676,4	32.096,6	28.316,7	9.982,9	16.856,0	6.968,5	8.170,0	7.694,7	15.950,8
2º Trimestre	148.524,7	140.070,9	25.577,5	22.826,4	30.953,9	29.937,3	28.792,8	20.858,7	24.370,0	29.226,8	17.458,8	16.233,5	9.621,5	8.925,7	11.750,2	12.062,4
3º Trimestre	229.907,9	143.695,7	36.561,9	23.694,3	57.339,5	31.670,7	51.130,7	20.790,1	27.231,7	28.399,1	28.462,7	16.651,5	8.006,1	8.011,0	21.175,3	14.479,0
4º Trimestre	108.284,3	142.507,8	16.899,8	23.275,2	22.126,0	31.976,0	10.030,7	21.299,2	28.935,6	27.108,5	12.741,8	17.194,3	8.053,5	8.048,2	9.496,9	13.606,3
2015																
1º Trimestre (enero-febrero)	57.945,9	96.155,8	9.242,8	16.544,6	9.987,2	20.977,6	2.258,6	14.158,2	20.215,8	18.313,8	5.661,7	10.611,9	5.330,0	6.378,9	5.249,8	9.170,8
Porcentajes de variación interanual (por trimestres)																
2013																
2º Trimestre	5,7%		-1,4%		10,6%		7,2%		6,5%		11,7%		-5,1%		3,2%	
3º Trimestre	6,0%		8,2%		14,3%		2,2%		2,8%		6,0%		-9,4%		2,9%	
4º Trimestre	11,1%		1,8%		15,8%		2,6%		18,3%		10,8%		1,4%		15,9%	
2014																
1º Trimestre	5,4%		-7,7%		6,9%		-14,8%		13,8%		3,8%		4,4%		12,2%	
2º Trimestre	8,4%		10,7%		4,6%		2,8%		20,4%		-2,3%		18,0%		17,8%	
3º Trimestre	6,7%		7,5%		10,5%		1,3%		12,6%		-2,5%		3,8%		17,9%	
4º Trimestre	2,6%		6,0%		6,9%		5,8%		-4,9%		7,7%		-3,1%		7,3%	
2015																
1º Trimestre (enero-febrero)	2,4%		15,4%		1,9%		4,6%		-3,7%		-4,2%		16,4%		2,1%	

Fuente: Turespaña - EGATUR

ENCUESTA DE GASTO TURÍSTICO (EGATUR)

5. Gasto total de turistas internacionales por país de residencia
(en millones de euros)

	Total		Reino Unido		Francia		Alemania		Países Nórdicos		Italia		Resto países	
	Datos originales	Datos desestacionados	Datos originales	Datos desestacionados	Datos originales	Datos desestacionados	Datos originales	Datos desestacionados	Datos originales	Datos desestacionados	Datos originales	Datos desestacionados	Datos originales	Datos desestacionados
2012	53.930,5		11.152,9		5.026,3		9.011,5		4.795,6		2.633,3		21.311,0	
2013	59.270,3		12.038,0		5.973,8		9.732,1		5.729,3		2.444,4		23.352,8	
2014	63.091,9		12.744,9		6.554,8		10.024,1		5.810,7		2.734,1		25.223,3	
Acumulado enero-febrero 2015	6.566,9		1.108,7		640,5		990,9		845,7		298,5		2.682,5	
Porcentaje de variación acumulado 2015-2014 (enero-febrero)	8,0%		10,6%		18,6%		0,8%		-9,8%		40,2%		11,5%	
2013														
2º Trimestre	15.122,7	14.484,1	3.205,0	2.893,7	1.325,8	1.446,5	2.454,5	2.350,3	1.238,9	1.394,3	543,1	559,7	6.355,5	5.839,6
3º Trimestre	22.766,7	14.782,5	5.034,7	2.980,8	2.554,6	1.469,0	3.467,4	2.437,2	1.655,9	1.465,1	1.132,8	630,1	8.921,4	5.800,3
4º Trimestre	12.065,8	15.417,7	2.272,7	3.150,8	1.132,2	1.577,3	2.247,5	2.657,2	1.459,7	1.472,2	434,3	634,5	4.519,3	5.925,7
2014														
1º Trimestre	10.064,5	15.340,2	1.642,3	3.037,0	940,7	1.560,9	1.743,6	2.551,2	1.515,4	1.498,0	366,8	603,7	3.855,7	6.089,3
2º Trimestre	16.279,2	15.371,8	3.568,6	3.165,6	1.450,2	1.567,2	2.649,3	2.462,7	1.282,6	1.410,1	676,2	690,4	6.652,3	6.075,8
3º Trimestre	24.295,4	15.760,7	5.226,8	3.118,3	2.872,6	1.698,7	3.507,7	2.477,9	1.676,0	1.446,4	1.203,3	675,9	9.809,0	6.343,6
4º Trimestre	12.452,8	15.887,7	2.307,2	3.191,7	1.291,3	1.758,3	2.123,5	2.523,4	1.336,7	1.360,0	487,8	716,7	4.906,3	6.337,6
2015														
1º Trimestre (enero-febrero)	6.566,9	10.812,9	1.108,7	2.232,1	640,5	1.221,0	990,9	1.659,7	845,7	888,2	298,5	535,9	2.682,5	4.276,0
Porcentajes de variación interanual (por trimestres)														
2013														
2º Trimestre	6,8%		6,7%	11,7%	2,4%	12,7%	-13,4%	8,8%						
3º Trimestre	9,0%		5,7%	19,0%	5,0%	28,6%	-2,9%	8,6%						
4º Trimestre	17,0%		18,8%	16,7%	24,4%	16,4%	9,2%	13,8%						
2014														
1º Trimestre	8,0%		7,6%	-2,1%	11,6%	10,2%	9,7%	8,4%						
2º Trimestre	7,6%		11,3%	9,4%	7,9%	3,5%	24,5%	4,7%						
3º Trimestre	6,7%		3,8%	12,4%	1,2%	1,2%	6,2%	10,0%						
4º Trimestre	3,2%		1,5%	14,1%	-5,5%	-8,4%	12,3%	8,6%						
2015														
1º Trimestre (enero-febrero)	8,0%		10,6%	18,6%	0,8%	-9,8%	40,2%	11,5%						

Fuente: Turespaña - EGATUR

6. Gasto total de turistas internacionales por comunidad autónoma de destino
(en millones de euros)

	Total		Andalucía		Cataluña		Baleares		Canarias		Comunidad valenciana		Madrid		Resto CCAA	
	Datos originales	Datos desestacionados	Datos originales	Datos desestacionados	Datos originales	Datos desestacionados	Datos originales	Datos desestacionados	Datos originales	Datos desestacionados	Datos originales	Datos desestacionados	Datos originales	Datos desestacionados	Datos originales	Datos desestacionados
2012	53.930,5		7.744,8		12.363,6		9.858,6		10.471,4		4.604,7		4.893,0		3.994,4	
2013	59.270,3		8.394,6		14.177,0		10.635,8		11.676,4		5.212,7		5.020,0		4.153,8	
2014	63.091,9		9.348,6		15.131,1		10.381,5		12.443,5		5.387,6		5.477,8		4.921,7	
Acumulado enero-febrero 2015	6.566,9		907,0		1.342,7		213,9		2.387,2		455,3		751,7		509,1	
Porcentaje de variación acumulado 2015-2014 (enero-febrero)	8,0%		18,9%		8,7%		13,4%		3,3%		5,1%		13,0%		4,9%	
2013																
2º Trimestre	15.122,7	14.484,1	2.282,9	2.014,8	3.770,2	3.396,2	3.118,4	2.396,0	2.164,3	2.827,0	1.361,3	1.287,7	1.470,3	1.264,3	955,3	1.298,1
3º Trimestre	22.766,7	14.782,5	3.248,5	2.162,5	5.758,9	3.471,5	5.957,4	2.350,3	2.766,1	2.896,5	2.120,7	1.289,4	1.297,9	1.239,3	1.617,1	1.373,1
4º Trimestre	12.065,8	15.417,7	1.610,0	2.168,0	2.654,7	3.561,7	1.082,1	2.253,9	3.583,9	3.194,8	971,2	1.289,2	1.294,5	1.319,1	869,4	1.631,1
2014																
1º Trimestre	10.064,5	15.340,2	1.360,0	2.217,4	2.032,6	3.543,1	402,9	2.160,2	3.614,8	3.159,6	782,0	1.294,3	1.090,6	1.348,6	781,6	1.617,1
2º Trimestre	16.279,2	15.371,8	2.671,5	2.290,8	3.953,1	3.587,7	3.064,5	2.302,6	2.454,1	3.097,4	1.349,4	1.252,0	1.647,1	1.390,9	1.139,5	1.450,4
3º Trimestre	24.295,4	15.760,7	3.523,5	2.349,8	6.232,9	3.725,4	5.866,6	2.331,7	3.034,6	3.163,3	2.219,2	1.340,5	1.433,7	1.379,3	1.985,0	1.470,6
4º Trimestre	12.452,8	15.887,7	1.793,6	2.446,8	2.912,5	3.831,3	1.047,5	2.435,8	3.340,1	3.003,8	1.037,0	1.360,3	1.306,5	1.357,0	1.015,6	1.452,7
2015																
1º Trimestre (enero-febrero)	6.566,9	10.812,9	907,0	1.722,5	1.342,7	2.555,6	213,9	1.624,8	2.387,2	2.104,3	455,3	878,2	751,7	981,3	509,1	946,1
Porcentajes de variación interanual (por trimestres)																
2013																
2º Trimestre	6,8%		0,6%	10,3%	11,1%	8,7%	11,0%	-1,1%	-0,2%							
3º Trimestre	9,0%		12,1%	15,1%	5,8%	7,4%	11,2%	-0,8%	4,2%							
4º Trimestre	17,0%		11,4%	20,5%	13,5%	21,6%	17,3%	10,2%	14,3%							
2014																
1º Trimestre	8,0%		8,5%	2,0%	-15,7%	14,3%	3,0%	13,9%	9,8%							
2º Trimestre	7,6%		17,0%	4,9%	-1,7%	13,4%	-0,9%	12,0%	19,3%							
3º Trimestre	6,7%		8,5%	8,2%	-1,5%	9,7%	4,6%	10,5%	22,7%							
4º Trimestre	3,2%		11,4%	9,7%	-3,2%	-6,8%	6,8%	0,9%	16,8%							
2015																
1º Trimestre (enero-febrero)	8,0%		18,9%	8,7%	13,4%	3,3%	5,1%	13,0%	4,9%							

Fuente: Turespaña - EGATUR

MOVIMIENTOS TURÍSTICOS DE LOS ESPAÑOLES (FAMILITUR)

7. Viajes y pernoctaciones (en miles)

	Viajes total		Viajes emisores		Viajes internos		Pernoctaciones total		Pernoctaciones v. emisores		Pernoctaciones v. Internos	
	Datos originales	Datos desestacionalizados	Datos originales	Datos desestacionalizados	Datos originales	Datos desestacionalizados	Datos originales	Datos desestacionalizados	Datos originales	Datos desestacionalizados	Datos originales	Datos desestacionalizados
2011	160.754,4		13.346,7		147.407,6		767.961,7		118.482,4		649.479,3	
2012	160.791,4		12.422,0		148.369,4		758.502,8		110.572,2		647.930,5	
2013	155.773,2		11.246,0		144.527,3		763.220,0		105.439,8		657.780,3	
2014	151.529,1		11.819,9		139.709,3		732.729,2		109.759,5		622.969,8	
Porcentaje de variación 2014-2013	-2,7%		5,1%		-3,3%		-4,0%		4,1%		-5,3%	
2012												
3º Trimestre	52.627,6	40.070,5	4.701,5	3.093,7	47.926,0	36.939,8	375.652,1	192.403,1	52.497,8	29.066,5	323.154,3	162.865,8
4º Trimestre	31.595,3	37.648,9	2.265,5	2.809,0	29.329,8	34.614,4	108.475,6	175.744,7	15.465,5	24.211,8	93.010,1	153.899,4
2013												
1º Trimestre	30.781,6	36.354,8	2.229,0	2.662,7	28.552,7	33.579,9	118.174,6	178.305,3	19.090,6	25.176,7	99.084,0	155.409,1
2º Trimestre	39.309,0	39.108,1	2.468,0	2.778,3	36.841,0	36.210,0	129.599,4	188.192,1	17.387,5	25.470,6	112.211,9	162.140,9
3º Trimestre	52.491,6	39.947,8	4.223,3	2.815,4	48.268,3	37.163,4	393.978,9	200.225,4	52.202,6	27.859,2	341.776,4	168.592,8
4º Trimestre	33.191,0	39.052,7	2.325,6	2.861,4	30.865,3	35.851,4	121.467,1	191.647,6	16.759,1	26.144,7	104.708,0	165.082,2
2014												
1º Trimestre	28.905,9	37.465,8	2.263,3	2.980,3	26.642,6	34.341,5	108.265,6	187.677,4	20.160,7	28.757,3	88.104,9	160.301,8
2º Trimestre	41.025,7	37.233,2	3.083,4	2.998,9	37.942,4	34.151,0	147.083,6	184.935,2	20.952,3	26.444,2	126.131,3	158.290,1
3º Trimestre	48.891,1	37.039,5	4.130,5	2.726,6	44.760,6	34.144,5	352.688,2	179.656,0	47.191,0	26.367,4	305.497,1	154.435,6
4º Trimestre	32.706,4	38.180,6	2.342,7	2.887,8	30.363,6	35.293,7	124.691,9	191.053,8	21.455,4	29.387,5	103.236,5	158.579,7
Porcentajes de variación interanual (por trimestres)												
2012												
3º Trimestre	1,4%		-5,6%		2,1%		2,5%		-1,6%		3,2%	
4º Trimestre	-5,1%		-14,9%		-4,2%		-12,9%		-21,2%		-11,4%	
2013												
1º Trimestre	-5,9%		-7,8%		-5,7%		-0,7%		1,1%		-1,0%	
2º Trimestre	-10,4%		-18,7%		-9,8%		-16,6%		-26,7%		-14,8%	
3º Trimestre	-0,3%		-10,2%		0,7%		4,9%		-0,6%		5,8%	
4º Trimestre	5,1%		2,7%		5,2%		12,0%		8,4%		12,6%	
2014												
1º Trimestre	-6,1%		1,5%		-6,7%		-8,4%		5,6%		-11,1%	
2º Trimestre	4,4%		24,9%		3,0%		13,5%		20,5%		12,4%	
3º Trimestre	-6,9%		-2,2%		-7,3%		-10,5%		-9,6%		-10,6%	
4º Trimestre	-1,5%		0,7%		-1,6%		2,7%		28,0%		-1,4%	

Nota: dato en color azul significa dato estimado

Fuente: Turespaña - FAMILITUR

8. Viajes según comunidad autónoma de destino principal (en miles)

	Andalucía		Cataluña		Comunidad Valenciana		Castilla y León		Resto de CCAA	
	Datos originales	Datos desestacionalizados	Datos originales	Datos desestacionalizados	Datos originales	Datos desestacionalizados	Datos originales	Datos desestacionalizados	Datos originales	Datos desestacionalizados
2011	26.819,6		22.251,8		15.569,7		15.756,6		67.009,9	
2012	26.882,6		22.808,5		16.902,9		14.932,7		66.842,6	
2013	26.066,2		20.796,0		16.821,4		15.573,8		65.269,8	
2014	23.388,9		20.601,9		16.561,9		15.602,2		63.554,5	
Porcentaje de variación 2014-2013	-10,3%		-0,9%		-1,5%		0,2%		-2,6%	
2012										
3º Trimestre	9.616,9	6.847,4	6.705,9	5.385,9	6.497,3	4.264,3	4.767,9	3.942,1	20.338,0	16.499,9
4º Trimestre	4.819,4	5.960,7	4.248,5	5.197,7	2.977,4	4.084,4	3.299,3	3.576,4	13.985,2	15.795,1
2013										
1º Trimestre	5.237,3	6.203,7	3.829,3	4.548,4	3.076,8	4.042,1	3.010,8	3.471,5	13.398,5	15.314,3
2º Trimestre	6.165,3	6.328,6	5.670,1	5.170,1	4.418,1	4.278,5	3.739,9	3.969,0	16.847,7	16.463,8
3º Trimestre	9.506,1	6.663,8	7.021,0	5.603,5	6.293,9	4.178,4	5.101,4	4.184,2	20.345,9	16.533,6
4º Trimestre	5.157,5	6.400,7	4.275,8	5.200,7	3.032,6	4.109,3	3.721,7	4.020,7	14.677,7	16.120,0
2014										
1º Trimestre	4.419,4	5.803,3	4.120,2	5.262,6	2.846,0	4.222,8	2.803,4	3.669,7	12.453,7	15.383,1
2º Trimestre	6.131,1	5.677,8	5.904,7	5.008,2	4.474,6	3.962,2	4.302,3	4.063,3	17.129,7	15.439,4
3º Trimestre	8.230,8	5.690,8	6.328,0	5.020,1	6.189,7	4.075,0	4.706,8	3.882,1	19.305,3	15.476,6
4º Trimestre	4.607,6	5.730,2	4.249,0	5.164,9	3.051,6	4.230,1	3.789,6	4.102,0	14.665,8	16.066,5
Porcentajes de variación interanual (por trimestres)										
2012										
3º Trimestre	7,0%		-4,2%		10,9%		-3,3%		0,9%	
4º Trimestre	-10,6%		-2,4%		13,8%		-2,1%		-6,1%	
2013										
1º Trimestre	-0,6%		-20,3%		15,4%		2,0%		-8,1%	
2º Trimestre	-14,1%		-19,5%		-7,2%		-4,4%		-6,0%	
3º Trimestre	-1,2%		4,7%		-3,1%		7,0%		0,0%	
4º Trimestre	7,0%		0,6%		1,9%		12,8%		5,0%	
2014										
1º Trimestre	-15,6%		7,6%		-7,5%		-6,9%		-7,1%	
2º Trimestre	-0,6%		4,1%		1,3%		15,0%		1,7%	
3º Trimestre	-13,4%		-9,9%		-1,7%		-7,7%		-5,1%	
4º Trimestre	-10,7%		-0,6%		0,6%		1,8%		-0,1%	

Nota: dato en color azul significa dato estimado

Fuente: Turespaña - FAMILITUR

MOVIMIENTOS TURÍSTICOS DE LOS ESPAÑOLES (FAMILITUR)

9. Pernoctaciones en las comunidades autónomas del turismo de residentes (en miles)

	Andalucía		Cataluña		Comunidad Valenciana		Castilla y León		Resto de CCAA	
	Datos originales	Datos desestacionalizados	Datos originales	Datos desestacionalizados	Datos originales	Datos desestacionalizados	Datos originales	Datos desestacionalizados	Datos originales	Datos desestacionalizados
2011	126.867,4		83.823,7		85.351,4		64.971,2		288.465,7	
2012	126.720,4		86.028,5		90.630,2		63.541,0		281.010,4	
2013	126.494,9		80.594,5		95.758,6		70.415,0		284.517,2	
2014	120.163,7		77.716,3		86.718,5		66.836,1		271.535,1	
Porcentaje de variación 2014-2013	-5,0%		-3,6%		-9,4%		-5,1%		-4,6%	
2012										
3º Trimestre	66.753,8	31.237,0	41.002,0	20.891,7	54.205,3	23.008,2	30.719,3	15.846,7	130.474,0	71.882,2
4º Trimestre	15.668,6	29.182,5	12.378,3	20.650,1	10.559,4	22.643,3	11.625,7	15.524,3	42.778,1	65.899,2
2013										
1º Trimestre	19.967,7	30.831,7	11.364,9	17.846,4	10.731,3	22.512,3	10.007,0	15.031,9	47.013,2	69.186,8
2º Trimestre	20.481,2	30.164,2	15.630,1	20.096,1	14.790,6	23.589,9	10.456,9	16.543,8	50.853,2	71.746,9
3º Trimestre	68.133,2	31.754,2	41.930,7	22.202,4	60.022,5	25.225,7	33.669,6	17.979,1	138.020,4	71.431,4
4º Trimestre	17.912,8	31.670,0	11.668,9	19.312,9	10.214,2	22.006,5	16.281,6	22.047,5	48.630,5	70.045,3
2014										
1º Trimestre	16.652,5	30.056,4	11.915,0	20.611,5	8.604,7	21.477,1	9.158,5	16.579,5	41.774,2	71.577,3
2º Trimestre	23.601,2	30.306,3	17.060,2	19.382,6	15.559,2	21.245,3	13.288,5	17.252,5	56.622,3	70.103,4
3º Trimestre	62.605,5	29.639,1	36.959,5	18.596,6	51.857,7	21.130,8	31.115,6	16.535,0	122.958,8	68.534,1
4º Trimestre	17.304,6	30.041,4	11.781,6	19.480,5	10.696,9	22.471,5	13.273,5	17.501,6	50.179,8	69.084,6
Porcentajes de variación interanual (por trimestres)										
2012										
3º Trimestre	2,2%		1,2%		9,2%		-0,8%		3,1%	
4º Trimestre	-14,3%		-3,1%		6,1%		8,1%		-19,5%	
2013										
1º Trimestre	7,5%		-14,6%		13,9%		4,2%		-4,4%	
2º Trimestre	-20,4%		-19,2%		-10,0%		-9,8%		-13,2%	
3º Trimestre	2,1%		2,3%		10,7%		9,6%		5,8%	
4º Trimestre	14,3%		-5,7%		-3,3%		40,0%		13,7%	
2014										
1º Trimestre	-16,6%		4,8%		-19,8%		-8,5%		-11,1%	
2º Trimestre	15,2%		9,2%		5,2%		27,1%		11,3%	
3º Trimestre	-8,1%		-11,9%		-13,6%		-7,6%		-10,9%	
4º Trimestre	-3,4%		1,0%		4,7%		-18,5%		3,2%	

Nota: dato en color azul significa dato estimado

Fuente: Turespaña - FAMILITUR

ENCUESTA DE OCUPACIÓN HOTELERA (EOH)

10. Viajeros y pernoctaciones en hoteles (en miles)

	Viajeros total		Viajeros residentes		Viajeros no residentes		Pernoctaciones total		Pernoctaciones residentes		Pernoctaciones no residentes	
	Datos originales	Datos desestacionalizados	Datos originales	Datos desestacionalizados	Datos originales	Datos desestacionalizados	Datos originales	Datos desestacionalizados	Datos originales	Datos desestacionalizados	Datos originales	Datos desestacionalizados
2012	82.962,5		43.025,7		39.936,7		280.659,5		102.101,2		178.558,3	
2013	83.820,9		42.569,4		41.251,6		286.030,2		100.633,9		185.396,2	
2014	87.630,2		44.569,1		43.061,1		294.481,4		104.242,5		190.238,9	
Acumulado enero-febrero 2015	9.157,8		5.271,2		3.886,5		27.805,0		10.818,3		16.986,7	
Porcentaje de variación acumulado 2015-2014 (enero-febrero)	6,5%		7,0%		5,9%		4,2%		8,1%		1,8%	
2013												
2º Trimestre	23.121,2	20.691,5	10.895,2	10.453,4	12.226,0	10.210,7	76.303,8	70.721,5	24.726,3	24.760,9	51.577,5	45.945,4
3º Trimestre	29.246,7	21.036,9	14.104,5	10.731,6	15.142,3	10.292,3	112.219,5	71.699,5	38.314,6	25.139,5	73.904,9	46.426,7
4º Trimestre	17.239,9	21.240,3	9.321,4	10.830,5	7.918,4	10.450,5	53.699,1	72.769,2	19.508,0	25.611,6	34.191,1	47.250,8
2014												
1º Trimestre	14.310,4	21.033,6	8.086,3	10.665,3	6.224,1	10.472,9	93.195,6	71.936,1	16.994,0	24.786,1	27.302,2	47.548,0
2º Trimestre	24.764,7	21.647,7	11.945,4	11.058,4	12.819,3	10.603,2	80.333,3	72.919,0	27.210,3	25.888,0	53.123,0	47.150,4
3º Trimestre	30.449,7	21.909,2	14.719,6	11.209,1	15.730,2	10.708,7	114.492,1	73.283,8	39.828,3	26.206,5	74.663,8	47.190,3
4º Trimestre	18.105,4	22.217,4	9.817,9	11.377,1	8.287,5	10.897,5	55.359,9	74.568,2	20.210,0	26.432,3	35.149,9	48.195,7
2015												
1º Trimestre (enero-febrero)	9.157,8	15.026,4	5.271,2	7.654,6	3.886,5	7.368,6	27.805,0	50.225,8	10.818,3	17.899,3	16.986,7	32.231,6
Porcentajes de variación interanual (por trimestres)												
2013												
2º Trimestre	-1,3%		-6,5%		3,9%		0,0%		-7,9%		4,3%	
3º Trimestre	2,2%		2,1%		2,3%		2,0%		0,7%		2,7%	
4º Trimestre	5,3%		4,4%		6,4%		7,1%		6,1%		7,6%	
2014												
1º Trimestre	0,7%		-2,0%		4,3%		1,1%		-6,0%		6,1%	
2º Trimestre	7,1%		9,6%		4,9%		5,3%		10,0%		3,0%	
3º Trimestre	4,1%		4,4%		3,9%		2,0%		4,0%		1,0%	
4º Trimestre	5,0%		5,3%		4,7%		3,1%		3,6%		2,8%	
2015												
1º Trimestre (enero-febrero)	6,5%		7,0%		5,9%		4,2%		8,1%		1,8%	

Fuente: Elaboración propia a partir de datos del INE - EOH

INDICADOR DE ACTIVIDAD DEL SECTOR SERVICIOS (IASS)

11. Actividad en el sector servicios

	Índice general		Índice de servicios de turismo		Índice de servicios de alojamiento		Índice de servicios de comidas y bebidas		Índice de servicios de Agencias de viaje	
	Datos originales	Datos desestacionalizados	Datos originales	Datos desestacionalizados	Datos originales	Datos desestacionalizados	Datos originales	Datos desestacionalizados	Datos originales	Datos desestacionalizados
2012	92,8		94,4		102,6		91,7		92,8	
2013	90,8		93,7		105,6		90,4		89,8	
2014	93,3		96,8		111,8		93,4		90,2	
Valor medio enero 2015	88,5		73,2		66,4		85,1		53,0	
Porcentaje de variación medio 2015-2014 (enero)	2,0%		4,5%		4,0%		4,7%		4,5%	
2013										
2º Trimestre	91,8	90,2	96,0	93,8	106,6	104,6	91,8	89,8	95,3	90,6
3º Trimestre	92,0	92,1	121,3	93,7	161,5	105,5	97,1	90,4	137,4	89,5
4º Trimestre	94,7	91,2	84,0	94,6	82,9	106,2	90,4	91,1	70,5	91,0
2014										
1º Trimestre	86,6	91,5	74,4	95,1	72,9	107,8	82,6	91,4	57,5	90,4
2º Trimestre	93,8	93,2	99,4	96,0	113,6	109,3	95,8	93,1	94,3	88,4
3º Trimestre	94,4	94,3	125,8	97,9	172,4	112,0	101,5	94,3	136,3	89,9
4º Trimestre	98,3	94,2	87,4	98,0	88,2	112,0	93,7	94,5	72,4	93,7
2015										
1º Trimestre (enero)	88,5	94,8	73,2	97,9	66,4	111,4	85,1	94,7	53,0	94,5
Porcentajes de variación interanual (por trimestres)										
2013										
2º Trimestre	-2,0%		-2,4%		0,7%		-3,0%		-4,3%	
3º Trimestre	0,0%		0,7%		5,7%		0,5%		-4,2%	
4º Trimestre	1,1%		3,5%		5,3%		1,6%		7,4%	
2014										
1º Trimestre	2,1%		1,2%		2,4%		0,3%		2,5%	
2º Trimestre	2,2%		3,6%		6,5%		4,4%		-1,1%	
3º Trimestre	2,7%		3,8%		6,7%		4,5%		-0,8%	
4º Trimestre	3,8%		4,1%		6,4%		3,7%		2,7%	
2015										
1º Trimestre (enero)	2,0%		4,5%		4,0%		4,7%		4,5%	

Nota: los valores anuales corresponden al promedio del año; los semestrales al promedio del semestre y los trimestrales al promedio del trimestre

Fuente: Elaboración propia a partir de datos del INE-IASS

MOVIMIENTOS EN AEROPUERTOS (AENA)

12. Número de pasajeros y vuelos según tipo de compañía aérea (en miles)

	Viajeros de CBC		Viajeros tradicionales		Total de vuelos		Vuelos internacionales	
	Datos originales	Datos desestacionalizados	Datos originales	Datos desestacionalizados	Datos originales	Datos desestacionalizados	Datos originales	Datos desestacionalizados
2012	27.533,7		35.589,7		797,5		448,4	
2013	29.549,4		34.882,6		740,1		448,8	
2014	32.600,3		35.488,7		764,8		467,4	
Acumulado enero-febrero 2015	3.371,1		4.132,0		96,7		54,7	
Porcentaje de variación acumulado 2015-2014 (enero-febrero)	14,4%		1,7%		2,5%		3,2%	
2013								
2º Trimestre	8.553,3	7.145,3	9.351,7	8.738,3	199,0	183,7	123,9	111,3
3º Trimestre	10.416,6	7.276,8	11.685,4	8.759,8	225,6	181,8	146,0	112,5
4º Trimestre	6.080,3	7.498,4	7.403,7	8.881,8	167,8	187,9	98,8	114,4
2014								
1º Trimestre	4.830,6	7.650,1	6.618,3	8.902,9	148,6	189,8	83,9	115,5
2º Trimestre	9.557,4	7.860,1	9.637,0	8.841,3	208,7	191,2	130,5	116,7
3º Trimestre	11.514,2	8.079,3	11.818,7	8.877,6	237,0	191,9	152,3	117,5
4º Trimestre	6.698,1	8.297,1	7.414,7	8.919,7	170,5	192,4	100,7	117,7
2015								
1º Trimestre (enero-febrero)	3.371,1	5.680,2	4.132,0	5.980,7	96,7	129,2	54,7	78,7
Porcentajes de variación interanual (por trimestres)								
2013								
2º Trimestre	8,1%		-3,4%		-7,3%		0,1%	
3º Trimestre	6,7%		-1,6%		-6,0%		1,6%	
4º Trimestre	11,4%		3,0%		-1,5%		4,6%	
2014								
1º Trimestre	7,4%		2,7%		0,5%		4,7%	
2º Trimestre	11,7%		3,0%		4,9%		5,3%	
3º Trimestre	10,5%		1,1%		5,1%		4,3%	
4º Trimestre	10,2%		0,1%		1,6%		2,0%	
2015								
1º Trimestre (enero-febrero)	14,4%		1,7%		2,5%		3,2%	

Fuente: Elaboración propia a partir de datos de AENA

ÍNDICE DE PRECIOS (INE)

13. Índices de precios

	IPC		IPC turismo		IPH		RevPAR	
	Datos originales	Datos desestacionalizados	Datos originales	Datos desestacionalizados	Datos originales	Datos desestacionalizados	Datos originales	Datos desestacionalizados
2012	102,5		101,4		91,6		38,5	
2013	103,9		102,3		91,2		39,7	
2014	103,7		102,9		92,3		42,6	
Valor medio enero-febrero 2015	101,9		102,0		90,2		35,1	
Porcentaje de variación medio 2015-2014 (enero-febrero)	-1,2%		0,9%		1,7%		5,6%	
2013								
2º Trimestre	104,1	103,6	102,0	102,0	90,4	90,9	37,7	39,2
3º Trimestre	103,8	104,0	104,3	102,4	95,4	91,3	54,3	39,8
4º Trimestre	104,5	104,0	101,8	102,4	90,7	91,4	35,2	40,8
2014								
1º Trimestre	103,2	104,1	101,3	102,5	87,9	91,6	34,1	41,6
2º Trimestre	104,3	103,8	102,9	102,8	92,1	92,1	40,4	42,1
3º Trimestre	103,5	103,6	104,7	102,9	97,1	92,5	58,4	42,7
4º Trimestre	103,9	103,4	102,6	103,2	91,9	92,7	37,4	43,1
2015								
1º Trimestre (enero-febrero)	101,9	102,9	102,0	103,4	90,2	93,1	35,1	43,4
Porcentajes de variación interanual (por trimestres)								
2013								
2º Trimestre	1,7%		0,7%		-1,8%		0,4%	
3º Trimestre	1,2%		1,0%		0,9%		3,6%	
4º Trimestre	0,2%		0,5%		-0,2%		8,1%	
2014								
1º Trimestre	0,0%		0,3%		-0,3%		7,3%	
2º Trimestre	0,2%		0,9%		1,8%		7,3%	
3º Trimestre	-0,3%		0,4%		1,8%		7,5%	
4º Trimestre	-0,5%		0,8%		1,3%		6,2%	
2015								
1º Trimestre (enero-febrero)	-1,2%		0,9%		1,7%		5,6%	

Nota: los valores anuales corresponden al promedio del año; los semestrales al promedio del semestre y los trimestrales al promedio del trimestre
Fuente: Elaboración propia a partir de datos del INE - IPC; IPH; RevPAR

BALANZA DE PAGOS (Banco de España)

14. Ingresos y pagos por turismo (en millones de euros)

	Ingresos		Pagos		Saldo	
	Datos originales	Datos desestacionalizados	Datos originales	Datos desestacionalizados	Datos originales	Datos desestacionalizados
2012	45.269,0		12.012,0		33.257,0	
2013	47.109,0		12.359,0		34.750,0	
2014	49.068,0		13.666,0		35.402,0	
Acumulado enero 2015	3.060,0		937,0		2.123,0	
Porcentaje de variación acumulado 2015-2014 (enero)	2,6%		13,2%		-1,4%	
2013						
2º Trimestre	11.501,0	11.689,2	2.641,0	3.026,0	8.860,0	8.511,8
3º Trimestre	17.441,0	11.797,8	3.969,0	3.060,3	13.472,0	8.520,2
4º Trimestre	9.898,0	11.988,5	3.338,0	3.203,7	6.560,0	8.637,7
2014						
1º Trimestre	8.512,0	12.074,7	2.551,0	3.218,7	5.961,0	8.664,1
2º Trimestre	12.092,0	12.209,1	3.011,0	3.351,2	9.081,0	8.659,9
3º Trimestre	18.261,0	12.328,2	4.543,0	3.462,0	13.718,0	8.669,7
4º Trimestre	10.203,0	12.348,5	3.561,0	3.461,1	6.642,0	8.640,9
2015						
1º Trimestre (enero)	3.060,0	4.131,1	937,0	1.212,1	2.123,0	2.869,7
Porcentajes de variación interanual (por trimestres)						
2013						
2º Trimestre	4,0%		-0,9%		5,6%	
3º Trimestre	3,7%		5,2%		3,3%	
4º Trimestre	6,2%		8,6%		5,0%	
2014						
1º Trimestre	2,9%		5,8%		1,8%	
2º Trimestre	5,1%		14,0%		2,5%	
3º Trimestre	4,7%		14,5%		1,8%	
4º Trimestre	3,1%		6,7%		1,3%	
2015						
1º Trimestre (enero)	2,6%		13,2%		-1,4%	

Fuente: Elaboración propia a partir de datos del Banco de España

EMPLEO EN EL SECTOR TURÍSTICO (EPA)

15. Ocupados
(en miles)

	Total		Turismo		Hostelería		Transportes		Otros	
	Datos originales	Datos desestacionalizados	Datos originales	Datos desestacionalizados	Datos originales	Datos desestacionalizados	Datos originales	Datos desestacionalizados	Datos originales	Datos desestacionalizados
2011	18.421,4		2.160,9		1.401,0		273,2		486,7	
2012	17.632,7		2.077,0		1.336,9		257,9		482,2	
2013	17.139,0		2.083,5		1.332,6		257,3		493,6	
Valor medio 2014	17.344,2		2.203,0		1.403,8		267,6		531,7	
Porcentaje de variación medio 2014-2013	1,2%		5,7%		5,3%		4,0%		7,7%	
2012										
3º Trimestre	17.667,7	17.538,3	2.194,1	2.074,9	1.445,6	1.341,6	254,3	253,1	494,2	473,1
4º Trimestre	17.339,4	17.327,3	1.987,2	2.050,7	1.241,1	1.296,0	258,8	260,3	487,2	502,0
2013										
1º Trimestre	17.030,2	17.201,2	1.963,6	2.055,5	1.224,6	1.307,3	258,8	256,3	480,2	493,9
2º Trimestre	17.160,6	17.146,4	2.105,0	2.070,0	1.352,0	1.319,8	259,3	261,4	493,7	492,3
3º Trimestre	17.230,1	17.101,4	2.219,3	2.107,9	1.440,9	1.348,4	262,3	263,8	516,1	495,9
4º Trimestre	17.135,2	17.117,4	2.046,3	2.101,3	1.312,9	1.356,7	249,0	249,9	484,4	499,2
2014										
1º Trimestre	16.950,6	17.124,1	2.024,7	2.138,3	1.267,8	1.367,9	256,4	257,8	500,5	514,8
2º Trimestre	17.353,0	17.341,9	2.228,1	2.186,8	1.421,3	1.389,0	273,1	271,7	533,6	532,0
3º Trimestre	17.504,0	17.374,0	2.354,6	2.222,4	1.525,8	1.415,4	266,7	267,8	562,0	539,9
4º Trimestre	17.569,1	17.547,4	2.204,8	2.264,4	1.400,2	1.446,0	273,9	274,2	530,7	547,0
Porcentajes de variación interanual (por trimestres)										
2012										
3º Trimestre	-4,4%		-3,1%		-3,1%		-3,6%		-2,7%	
4º Trimestre	-4,5%		-4,5%		-7,4%		-5,5%		4,5%	
2013										
1º Trimestre	-4,1%		-1,4%		-3,1%		0,0%		2,5%	
2º Trimestre	-3,4%		-1,4%		-3,2%		-0,1%		3,1%	
3º Trimestre	-2,5%		1,1%		-0,3%		3,1%		4,4%	
4º Trimestre	-1,2%		3,0%		5,8%		-3,8%		-0,6%	
2014										
1º Trimestre	-0,5%		3,1%		3,5%		-0,9%		4,2%	
2º Trimestre	1,1%		5,8%		5,1%		5,3%		8,1%	
3º Trimestre	1,6%		6,1%		5,9%		1,7%		8,9%	
4º Trimestre	2,5%		7,7%		6,6%		10,0%		9,6%	

Fuente: Elaboración propia a partir de datos del INE - EPA

AFILIACIÓN A LA SEGURIDAD SOCIAL

16. Afiliación a la Seguridad Social
(en miles)

	Total		Turismo		Turismo asalariados		Turismo autónomos	
	Datos originales	Datos desestacionalizados	Datos originales	Datos desestacionalizados	Datos originales	Datos desestacionalizados	Datos originales	Datos desestacionalizados
2012	16.738,6		1.934,5		1.475,7		458,8	
2013	16.227,7		1.936,2		1.475,9		460,3	
2014	16.491,7		2.001,4		1.533,7		467,8	
Valor medio enero-febrero 2015	16.647,5		1.927,7		1.466,4		461,3	
Porcentaje de variación medio 2015-2014 (enero-febrero)	3,2%		4,4%		5,3%		1,6%	
2013								
2º Trimestre	16.275,8	16.195,9	1.977,9	1.926,8	1.515,3	1.466,6	462,6	460,5
3º Trimestre	16.265,5	16.205,4	2.044,2	1.946,3	1.574,1	1.483,3	470,1	462,3
4º Trimestre	16.253,3	16.254,9	1.889,0	1.956,7	1.430,2	1.493,4	458,9	463,5
2014								
1º Trimestre	16.179,9	16.326,4	1.868,2	1.963,7	1.412,7	1.498,5	455,5	464,7
2º Trimestre	16.540,0	16.455,2	2.058,8	1.999,0	1.587,4	1.529,7	471,4	469,2
3º Trimestre	16.594,0	16.529,1	2.119,1	2.016,3	1.641,1	1.545,5	477,9	470,1
4º Trimestre	16.652,7	16.662,9	1.959,8	2.029,8	1.493,5	1.558,4	466,3	471,0
2015								
1º Trimestre (enero-febrero)	16.647,5	16.802,2	1.927,7	2.045,8	1.466,4	1.574,4	461,3	472,0
Porcentajes de variación interanual (por trimestres)								
2013								
2º Trimestre	-3,7%		-0,6%		-0,8%		0,1%	
3º Trimestre	-3,1%		0,7%		0,8%		0,6%	
4º Trimestre	-1,0%		1,7%		2,0%		0,9%	
2014								
1º Trimestre	0,4%		1,9%		2,1%		1,3%	
2º Trimestre	1,6%		4,1%		4,8%		1,9%	
3º Trimestre	2,0%		3,7%		4,3%		1,7%	
4º Trimestre	2,5%		3,7%		4,4%		1,6%	
2015								
1º Trimestre (enero-febrero)	3,2%		4,4%		5,3%		1,6%	

Fuente: Elaboración propia a partir de datos de la Secretaría de Estado de la Seguridad Social

PARO REGISTRADO. Servicio Público de Empleo Estatal (SEPE)

17. Demandas pendientes de empleo
(en miles)

	Total		Hostelería	
	Datos originales	Datos desestacionalizados	Datos originales	Datos desestacionalizados
2012	4.720,4		424,4	
2013	4.845,3		462,2	
2014	4.575,9		458,4	
Valor medio enero-febrero 2015	4.518,9		494,1	
Porcentaje de variación medio 2015-2014 (enero-febrero)	-6,1%		-0,4%	
2013				
2º Trimestre	4.881,3	4.885,8	450,5	464,8
3º Trimestre	4.707,3	4.836,5	423,2	462,6
4º Trimestre	4.773,9	4.758,8	487,3	461,8
2014				
1º Trimestre	4.807,6	4.671,5	491,8	459,3
2º Trimestre	4.568,8	4.590,0	437,4	456,2
3º Trimestre	4.431,8	4.548,6	419,2	457,6
4º Trimestre	4.495,5	4.472,0	485,0	457,3
2015				
1º Trimestre (enero-febrero)	4.518,9	4.395,0	494,1	457,9
Porcentajes de variación interanual (por trimestres)				
2013				
2º Trimestre	4,1%		12,2%	
3º Trimestre	1,5%		6,4%	
4º Trimestre	-1,8%		2,8%	
2014				
1º Trimestre	-4,2%		0,8%	
2º Trimestre	-6,4%		-2,9%	
3º Trimestre	-5,9%		-0,9%	
4º Trimestre	-5,8%		-0,5%	
2015				
1º Trimestre (enero-febrero)	-6,1%		-0,4%	

Fuente: Elaboración propia a partir de datos del SEPE

MERCADOS DE ORIGEN

18. Evolución de las principales macromagnitudes
Tasa de crecimiento interanual (Porcentajes)

	Reino Unido					Alemania					Francia					Italia				
	1º T	2º T	3º T	4º T	1º T	2º T	3º T	4º T	1º T	2º T	3º T	4º T	1º T	2º T	3º T	4º T	1º T	2º T	3º T	4º T
	2014	2014	2014	2014	2015	2014	2014	2014	2014	2015	2014	2014	2014	2014	2015	2014	2014	2014	2014	2015
PIB	2,5	2,6	2,5	2,7	-	2,3	1,4	1,2	1,5	-	0,8	0,0	0,4	0,2	-	-0,1	-0,3	-0,5	-0,5	-
IPC	1,7	1,7	1,4	0,9	-	1,0	0,9	0,8	0,4	-	0,9	0,7	0,5	0,3	-	0,4	0,4	-0,1	0,1	-
Tasa de paro	6,7	6,3	5,9	5,6	-	5,1	5,0	5,0	4,9	-	10,1	10,1	10,3	10,3	-	12,6	12,4	12,8	13,0	-

	Países Nórdicos																			
	Dinamarca					Finlandia					Suecia					Noruega				
	1º T	2º T	3º T	4º T	1º T	2º T	3º T	4º T	1º T	2º T	3º T	4º T	1º T	2º T	3º T	4º T	1º T	2º T	3º T	4º T
2014	2014	2014	2014	2015	2014	2014	2014	2014	2015	2014	2014	2014	2014	2015	2014	2014	2014	2014	2015	
PIB	0,4	1,3	1,0	1,3	-	-0,1	0,0	-0,2	-0,2	-	1,6	2,4	2,3	2,6	-	2,0	1,9	1,7	3,0	-
IPC	0,4	0,4	0,4	0,2	-	1,6	1,1	1,2	1,0	-	0,0	0,3	0,2	0,3	-	1,9	1,6	2,1	2,0	-
Tasa de paro	6,8	6,4	6,5	6,3	-	8,4	8,6	8,7	8,9	-	8,1	8,0	7,8	7,8	-	3,4	3,3	3,6	3,7	-

Nota: "-" el dato absoluto no se encuentra publicado

Fuente: Elaboración propia a partir de datos de Eurostat

COYUNTURA DE MERCADOS COMPETIDORES

19. Llegadas de turistas no residentes
(en miles)

	España	Francia	Italia	Portugal	Grecia	Croacia	Chipre	Túnez	Marruecos	Turquía	Egipto	EEUU	Méjico	Cuba	República Dominicana	China
AÑO 2014																
MES																
Enero	3.060,8	-	2.736,0	335,4	404,3	60,5	40,7	340,4	603,2	1.575,4	642,2	5.302,2	2.274,4	320,1	449,1	-
Febrero	3.117,7	-	2.316,0	395,3	326,0	77,0	45,2	306,4	625,3	1.523,2	616,9	4.601,0	2.237,9	316,2	446,5	-
Marzo	3.900,2	-	3.186,0	579,5	456,7	154,9	77,5	342,0	726,8	1.967,1	754,7	5.878,5	2.617,5	359,4	501,0	-
Abril	5.262,1	-	3.908,0	838,2	728,0	522,6	181,0	448,5	855,0	2.573,1	859,9	6.484,4	2.331,3	287,2	445,0	-
Mayo	6.094,4	-	4.568,0	1.023,8	1.651,7	876,7	293,2	535,1	760,3	3.863,9	768,2	6.298,3	2.239,0	195,9	385,9	-
Junio	6.582,9	-	5.092,0	966,2	2.697,5	1.672,0	342,2	683,5	871,1	4.530,1	785,7	6.027,2	2.504,0	181,3	442,0	-
Julio	8.296,4	-	6.045,0	1.040,0	4.222,9	2.744,7	382,0	653,2	1.495,8	4.952,4	885,8	7.342,7	2.667,5	211,6	514,6	-
Agosto	9.070,0	-	5.906,0	1.202,9	4.856,4	3.378,6	373,1	958,7	1.420,6	6.635,6	997,7	8.381,6	2.430,4	199,8	424,7	-
Septiembre	7.023,2	-	5.224,0	1.085,4	3.643,7	1.337,1	316,6	646,0	757,6	5.496,0	883,9	6.125,3	1.810,8	151,9	282,3	-
Octubre	5.894,3	-	4.262,0	957,4	-	539,8	251,5	488,8	394,6	4.293,3	1.002,9	6.264,9	2.135,6	187,4	323,5	-
Noviembre	3.429,7	-	2.951,0	504,1	-	134,0	81,4	315,4	613,3	2.264,4	898,2	5.809,6	2.554,7	259,7	392,3	-
Diciembre	3.263,7	-	2.555,0	394,8	-	117,8	56,9	350,6	759,5	1.740,5	781,6	6.213,0	3.287,8	332,2	534,3	-
AÑO 2015																
MES																
Enero	3.169,8	-	-	-	-	77,8	41,8	340,1	604,8	-	-	-	2.599,5	371,2	483,0	-
Febrero	3.282,3	-	-	-	-	-	-	-	-	-	-	-	-	360,0	478,8	-
Marzo	-	-	-	-	-	-	-	-	-	-	-	-	-	-	-	-
Porcentajes de variación																
AÑO 2014																
MES																
Enero	12,3	7,6	4,2	13,2	10,6	19,7	-3,8	22,0	10,0	1,7	-28,9	10,3	12,9	9,3	6,0	-3,9
Febrero	11,2	0,3	-6,8	11,2	10,2	12,2	6,9	23,3	13,0	2,5	-27,0	5,4	15,5	5,2	5,6	-1,6
Marzo	0,7	-8,9	3,9	6,8	26,1	-10,7	-16,3	-13,6	3,0	-0,3	-33,4	0,5	17,2	1,4	0,1	-10,4
Abril	13,2	17,0	6,7	22,7	30,6	19,1	11,4	1,6	13,0	6,4	-21,9	15,5	25,3	4,8	14,5	2,3
Mayo	5,7	-4,6	-2,6	13,8	12,6	-1,2	6,1	-2,9	5,0	3,9	-20,7	10,7	26,4	2,5	17,2	1,2
Junio	4,5	0,7	3,8	11,1	13,7	12,1	11,0	-3,2	-4,0	9,7	-20,5	9,3	21,4	-1,4	11,7	-1,2
Julio	5,9	-3,8	-0,2	7,9	29,4	1,4	5,7	-2,0	14,0	3,4	15,8	4,6	20,6	-0,4	9,4	0,3
Agosto	8,8	2,7	-0,2	10,9	25,0	8,2	5,9	7,9	-7,0	11,9	76,7	7,1	14,1	6,7	12,8	1,1
Septiembre	8,1	-	2,0	10,2	23,0	1,0	-11,5	-11,2	2,0	3,0	193,5	1,7	10,2	2,9	13,2	2,1
Octubre	7,8	2,7	7,6	15,0	18,9	15,2	-8,1	-12,8	-7,6	0,0	79,5	6,1	22,9	11,5	14,0	-0,7
Noviembre	2,9	-	5,3	13,8	53,9	11,5	-0,1	-15,1	-1,4	1,3	33,5	7,7	25,6	10,9	9,3	1,3
Diciembre	5,6	-	-0,6	14,4	-	22,3	3,7	-18,8	-3,9	8,9	15,3	4,8	28,7	8,6	9,0	8,9
AÑO 2015																
MES																
Enero	3,6	-	-	-	-	28,5	2,8	-16,3	0,3	-	5,5	-	14,3	16,0	7,5	-
Febrero	5,3	-	-	-	-	-	-	-	-	-	-	-	-	13,9	7,2	-
Marzo	-	-	-	-	-	-	-	-	-	-	-	-	-	-	-	-

Nota: "-" el dato absoluto no se encuentra publicado

Fuente: Oficinas de estadística de los países competidores y OMT

COYUNTURA DE MERCADOS COMPETIDORES

20. Ingresos por turismo de no residentes
(porcentajes)

	España	Francia	Italia	Portugal	Grecia	Croacia	Chipre	Túnez	Marruecos	Turquía	Egipto	EEUU	Méjico	Cuba	República Dominicana	China
Porcentajes de variación																
AÑO 2014																
MES *																
Enero	7,6	-	-	-	-	-	-	-	-	-	-	-	-	-	-	-
Febrero	6,9	-	2,4	9,1	17,2	-	4,8	-	-1,5	-	-	-	-	-	-	-
Marzo	4,7	0,0	-	-	-	-1,5	-	3,2	-	3,6	-37,0	6,4	14,8	6,2	9,0	-4,6
Abril	6,1	0,7	5,2	9,4	-	-	6,7	-	-	-	-	-	-	-	-	-
Mayo	5,3	-	3,0	-	10,6	-	-	-	3,5	4,2	-	-	16,7	-	-	-2,3
Junio	4,7	-	-	10,4	13,4	2,1	11,6	5,2	4,7	-	-23,4	-	-	4,0	11,8	-
Julio	3,8	2,8	3,9	-	-	-	6,1	-	-	4,9	-	5,6	18,2	-	-	-1,5
Agosto	3,8	1,7	-	10,9	12,6	-	-	-	3,5	6,3	-	5,3	18,1	-	-	-1,2
Septiembre	3,8	-	3,1	12,0	12,5	2,5	-2,4	12,2	-	-	-	-	-	4,9	11,5	-
Octubre	4,1	1,4	-	-	-	-	-3,6	-	1,1	7,0	-	3,7	16,7	-	-	-0,9
Noviembre	4,0	-0,7	4,4	12,2	10,8	-	-	-	-	6,6	-	-	16,5	-	-	-
Diciembre	-	-	-	-	-	-	-	-	-0,6	-	24,0	3,4	-	-	-	10,2
AÑO 2015																
MES *																
Enero	-	-	-	-	-	-	-	-	-	-	-	-	-	-	-	-
Febrero	-	-	-	-	-	-	-	-	-	-	-	-	-	-	-	-
Marzo	-	-	-	-	-	-	-	-	-	-	-	-	-	-	-	-

* Variación del ingreso acumulado hasta el mes correspondiente

Nota: "-" el dato no se encuentra publicado

Fuente: Oficinas de estadística de los países competidores y OMT

INSTITUTO DE TURISMO
DE ESPAÑA

www.iet.tourspain.es

Capitán Haya 41 - 28020 Madrid
Tel. +34 91 343 35 00 Fax +34 91 343 38 01



El Real Decreto 425/2013, de 14 de junio, aprueba el Estatuto del Instituto de Turismo de España y crea dentro de dicho organismo la **Subdirección General de Conocimiento y Estudios Turísticos** (antes Instituto de Estudios Turísticos). Sus funciones principales son: Análisis de los mercados emisores de turistas, proyecciones y perspectivas sobre flujos turísticos, pernoctaciones e ingresos por turismo, análisis de los factores que inciden en la economía turística y la rentabilidad turística, recopilación y difusión del conocimiento turístico, coordinación de la información sobre el sector turístico generada en la SET y Turespaña.

El trabajo de investigación que lleva a cabo la Subdirección General de Conocimiento y Estudios Turísticos se centra en los aspectos económicos y socio-demográficos del turismo, para lo cual dispone de la información generada por las tres principales operaciones estadísticas que desarrolla: Movimientos turísticos de los españoles (Familitur), Movimientos turísticos en fronteras (Frontur) y Encuesta de gasto turístico (Egatur), todas ellas de periodicidad mensual. Además explota información estadística procedente de fuentes externas, como son la evolución de llegadas de pasajeros internacionales en compañías de bajo coste y el empleo en el sector turístico, información que difunde de manera periódica. Asimismo, difunde otra información estadística de interés procedente de otros organismos.

Estos contenidos, así como la documentación turística existente en el Centro de Documentación Turística de España (CDTE), se encuentra disponible en la página web: www.iet.tourspain.es.

COYUNTUR
Nº 21, I trimestre 2015

Informe de
**Boletín trimestral de coyuntura
turística (COYUNTUR)**