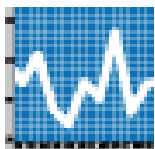


Instituto de Turismo de España



**COYUNTUR**

Boletín Trimestral de  
Coyuntura Turística



Nº 22, II trimestre 2015

## Boletín trimestral de coyuntura turística (COYUNTUR)



MINISTERIO  
DE INDUSTRIA, ENERGÍA  
Y TURISMO



INSTITUTO  
DE TURISMO  
DE ESPAÑA



SUBDIRECCIÓN GENERAL  
DE CONOCIMIENTO Y  
ESTUDIOS TURÍSTICOS

**EQUIPO DE TRABAJO:** Subdirección General de Conocimiento y Estudios Turísticos. Turespaña.



**MINISTERIO DE INDUSTRIA, ENERGIA Y TURISMO  
INSTITUTO DE TURISMO DE ESPAÑA**

Subdirección General de Conocimiento y Estudios Turísticos

Catálogo general de publicaciones oficiales

<http://www.060.es>

NIPO: 072-15-007-2

Realizado por: INSTITUTO DE TURISMO DE ESPAÑA (TURESPAÑA)

Esta publicación no puede ser reproducida, en ninguna forma y por ningún medio, sin permiso escrito del Instituto de Turismo de España.

## ÍNDICE

	<b>Página</b>
<b>1. Previsiones y rasgos tendenciales del turismo .....</b>	<b>5</b>
<b>2. Demanda .....</b>	<b>6</b>
2.1 Llegada de turistas no residentes.....	6
2.2. Llegada de turistas por mercados de origen .....	7
2.3. Llegada de turistas por comunidad autónoma de destino .....	9
2.4. Llegada de turistas no residentes. Organización del viaje.....	11
2.5. Demanda de servicios turísticos de los residentes .....	11
2.6. Demanda sectorial de servicios turísticos .....	12
<b>3. Oferta .....</b>	<b>13</b>
<b>4. Precios.....</b>	<b>14</b>
<b>5. Contribución económica del sector turístico .....</b>	<b>15</b>
5.1. Balanza de pagos.....	15
5.2. Empleo.....	16
<b>6. Previsiones para el tercer trimestre de 2015 .....</b>	<b>16</b>
<b>Tablas de resultados.....</b>	<b>18</b>



## 1. Previsiones y rasgos tendenciales del turismo<sup>1</sup>

Para el **tercer trimestre** del año **2015** se prevé un crecimiento de la entrada de turistas internacionales y de su gasto total, superándose las cifras de 2014 de 24 millones de llegadas y 24,3 mil millones de euros respectivamente. También se espera que el número de afiliados a la Seguridad Social vinculados al turismo mantenga la progresiva mejoría iniciada a comienzos del año 2014.

En los **meses primaverales** del año, el **mercado británico** se mantiene estable. Si bien se produce una cierta desaceleración en la llegada de turistas y en las pernoctaciones totales, el gasto total intensifica su expansión, al igual que el gasto medio diario. El **mercado alemán** presenta un crecimiento estable en la llegada de turistas. Del mismo modo, las pernoctaciones totales vuelven a crecer, el gasto total deja las posiciones de equilibrio y experimenta una expansión. Los gastos medios tienden a aumentar. El **mercado francés** sigue instalado en un notable ciclo expansivo que se refleja en las llegadas de no residentes, en las pernoctaciones y en el gasto total. Este conjunto de factores implica un aumento de los gastos medios. El **mercado italiano** modera ligeramente el notable dinamismo que viene registrando en meses pasados *con* elevados crecimientos tanto en llegadas de no residentes, pernoctaciones y gasto global. A su vez, la tendencia de los gastos medios es ligeramente creciente. El **mercado nórdico** mantiene su atonía aunque evidencia algún punto positivo. Si bien se produce una caída en el número de llegadas y en las pernoctaciones, el gasto total comienza a dar algún síntoma de recuperación, así como los gastos medios.

Los rasgos tendenciales de los meses de primavera por **comunidades autónomas** en relación a la demanda exterior de servicios turísticos revelan que *Andalucía* registra una excelente senda alcista tanto en las pernoctaciones hoteleras como en el gasto total; las llegadas de no residentes experimentan una leve moderación. En la *C. Valenciana*, si bien las pernoctaciones hoteleras se ralentizan, las llegadas se aceleran y el gasto tiende a aumentar. *Cataluña* mantiene la buena marcha de las llegadas de turistas y gasto total y acelera la tendencia de aumentos de las pernoctaciones hoteleras. La *C. de Madrid* acelera la senda expansiva de pernoctaciones hoteleras de no residentes, y de las llegadas. Por su parte, el gasto global mantiene una senda de crecimiento estable. Canarias recupera el dinamismo con un aumento de las llegadas de turistas internacionales, del gasto total y de las pernoctaciones en establecimientos hoteleros. Baleares relaja ligeramente la tendencia alcista de la entrada de turistas y del gasto total, pero se refuerzan las pernoctaciones hoteleras con respecto a meses anteriores.

En el **segmento hotelero** se acentúa la tendencia ascendente tanto de las llegadas como de las pernoctaciones por parte de los **no residentes** con respecto a los primeros meses del año.

Los ingresos por turismo de la **balanza de pagos** mantienen una senda de incrementos estables.

La mejoría del entorno económico fomenta el comportamiento positivo de la **demand** turística **nacional**. El segmento hotelero continúa registrando aumentos en las pernoctaciones hoteleras de los **residentes** en los meses primaverales. Los vuelos nacionales se han incrementado, al igual que los viajeros transportados en trenes de alta velocidad y larga distancia. Los pagos por turismo fuera de nuestras fronteras, según la balanza de pagos, mantienen un acelerado ritmo de crecimiento.

<sup>1</sup> El Informe Coyuntur analiza la tendencia-ciclo de los principales indicadores del sector turístico, aplicando técnicas estadísticas similares a las utilizadas por el Banco de España y otros centros de estudio estadístico (programa Tramo-Seats). Esta metodología permite obtener predicciones. Este informe se ha realizado con datos hasta mayo de 2015.

## 2. Demanda

En el **segundo trimestre** de 2015, la demanda de servicios turísticos registra una tendencia creciente y acelerada frente a meses previos. Los indicadores de la demanda exterior mostraron un buen ritmo de crecimiento, alcanzando un valor de ciclo-tendencia similar a los acontecidos en los mismos meses de 2014.

Por su parte, los indicadores de la demanda de los residentes en el segmento hotelero mantienen la recuperación iniciada a mediados de 2013, mostrando sucesivos aumentos que afianzan la recuperación. Por su parte, los indicadores de confianza y consumo de los hogares muestran evoluciones positivas.

### 2.1 Llegada de turistas no residentes

En los meses del segundo trimestre del año la tendencia de la llegada de turistas internacionales muestra un crecimiento ligeramente más pronunciado que en los primeros meses del año, y a su vez, de menor intensidad que en el segundo trimestre del 2014.

Por su parte, las pernoctaciones de no residentes en alojamientos hoteleros dibuja una curva tendencial más acelerada que en los primeros meses del año 2015 y que en abril y mayo de 2014.

La senda del gasto total de los no residentes continúa marcando una línea creciente con una intensidad ligeramente superior a la llegada de turistas. Los gastos medios, por persona y por día presentan ligeros aumentos.

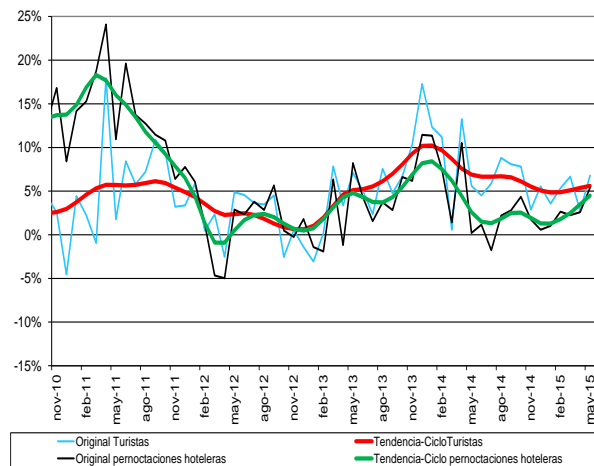
Por su parte, entre los países competidores de la cuenca mediterránea, destacar la buena evolución de los flujos turísticos con destino Grecia, Portugal, Croacia y Chipre, y la relajación de Turquía en febrero y marzo. Túnez y Egipto vuelven a la inestabilidad en de sus flujos turísticos: Túnez registra hasta mayo notables descensos y Egipto suaves crecimientos hasta febrero.

La **llegada de turistas** en los meses de abril y mayo mejora la senda expansiva de los primeros meses del año con un crecimiento en torno al 5,5% tendencial frente al 4,9% del primer trimestre de 2015. Esta tasa de crecimiento es menos intensa que la registrada a finales del 2013 y principios de 2014, cuando la senda de crecimiento alcanzó máximos.

Asimismo, las **pernoctaciones** que realizan los turistas internacionales en **alojamientos hoteleros** presentan una senda positiva que ha retomado intensidad lentamente según avanzaba el año 2015, alcanzando en mayo una variación del 4,5% en ciclo-tendencia, tasa que no se alcanzaba desde abril de 2014.

Las pernoctaciones en alojamiento extra-hotelero mantienen una tendencia creciente y sin perder intensidad, impulsada principalmente por los no residentes alojados en viviendas de alquiler.

### Variación interanual de la entrada de turistas y pernoctaciones hoteleras de los no residentes (%)



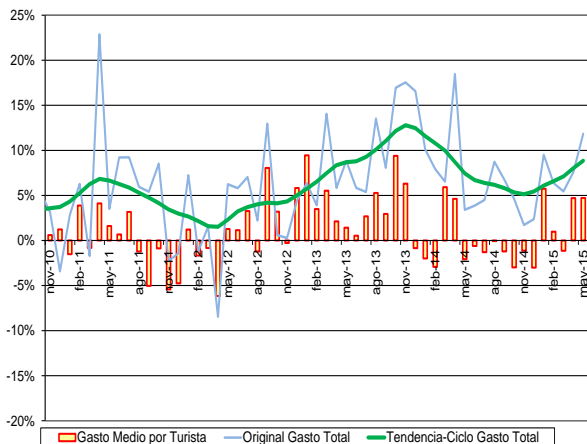
Fuente: Elaboración propia a partir de Turespaña-Frontur, INE- EOH

Por su parte, el **gasto total** realizado por los turistas, incluyendo todos sus componentes (transporte, alojamiento, compras de otros bienes y servicios...), muestra un ritmo que se ha ido acelerando en el transcurso del año, alcanzando en mayo una tasa de aumento del 8,9% tendencial, valor que no se registraba desde abril de 2014.

Las variaciones de los gastos medios se dinamizan en abril y mayo, y el gasto medio

por persona registra un aumento cercano al 1%, remontando desde el 0,5% que registraba en diciembre de 2014. Por su parte, el gasto medio diario también mejora su tendencia de aumentos frente a meses anteriores y se sitúa en una tasa del 3% en mayo.

**Variación interanual del gasto total y del gasto medio por persona de los turistas no residentes (%)**



Fuente: Elaboración propia a partir de Turespaña-Egatur

**2.2. Llegada de turistas por mercados de origen**

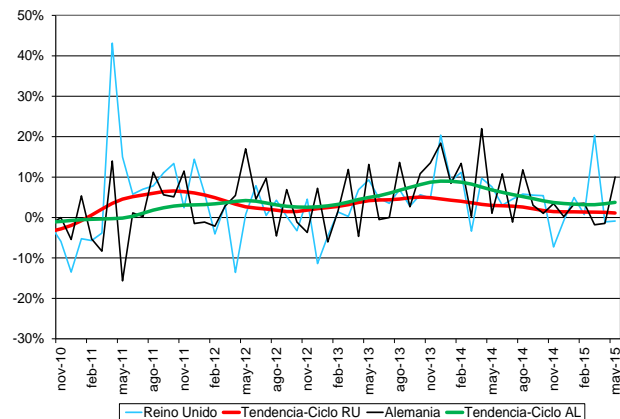
En los últimos meses se refuerza la senda de crecimiento del conjunto de las variables de los turistas y de los principales mercados. Ello se traduce en la aceleración del crecimiento tendencial de la mayoría de las variables, o en la minoración de los descensos en los pocos casos donde no se observa crecimiento. Así, sólo el mercado nórdico continúa sin retornar de forma clara al camino del crecimiento.

Los turistas residentes en el **Reino Unido** siguen mostrando un crecimiento estable, mejorando su comportamiento en todas las variables en los últimos tres meses. El ciclo-tendencia del número de turistas continúa en un crecimiento muy estable entre el 1% y 1,5% desde finales de 2014. En mayo muestra un ligero descenso respecto a los meses anteriores y se sitúa en el 1,1%. En términos de gasto, este mercado se comporta de una manera más dinámica. El ciclo-tendencia del gasto, que recuperó su

carácter expansivo a comienzos del otoño de 2014, sigue intensificando su crecimiento en los últimos meses, hasta situarse en 11,3% en mayo. Un comportamiento algo distinto es el que tiene el ciclo-tendencia de la serie de pernoctaciones, que ha estado oscilando en torno a valores de equilibrio desde principio del año para mostrar, en mayo, un leve descenso del -1,1%.

De este contexto se deriva una notable expansión en el ciclo-tendencia del gasto medio diario de este mercado, que ha aumentado su crecimiento de manera sostenida desde finales de 2014 alcanzando cifras de dos dígitos en los últimos meses. La economía británica no muestra señales perturbadoras en el ámbito macro en el corto plazo. La tasa de paro sigue contenida, sobre el 5,5%, incluso con una tendencia a su reducción, y el crecimiento del PIB, en lo que va de este año, se sitúa por encima del 3%. La demanda interna continúa siendo la base de este crecimiento, que en lo que se refiere a su mercado turístico emisor, se traduce en un avance.

**Variación interanual de la entrada de turistas del Reino Unido y Alemania (%)**



Fuente: Elaboración propia a partir de Turespaña-Frontur

El **mercado alemán** retoma la senda del crecimiento en todas sus variables, con una clara estabilidad del aumento del número de turistas. La tasa de crecimiento interanual en el ciclo-tendencia del número de turistas sigue marcando una notable estabilidad en torno al 4%. El ciclo-tendencia de la serie de pernoctaciones, que tenía un período de estabilidad en torno a un descenso del -5% a principios de año, recupera con la primavera las tasas positivas de evolución, y en mayo ya alcanza un 3,4%. Esta mejora también se produce en el gasto. El ciclo-tendencia de

esta serie venía oscilando cerca de posiciones de equilibrio desde finales del año pasado. Desde marzo, se encamina a una fase más expansiva mostrando en mayo un crecimiento del 3,4%.

Con este panorama, los gastos medios apuntan a una continuación en la tendencia expansiva. Las perspectivas macro para la economía alemana son buenas. El PIB crece y la tasa de paro es muy reducida (inferior al 5%). Con esta buena coyuntura, el mercado turístico emisor alemán presenta buenas señales, según las últimas cifras disponibles.

El **mercado francés** muestra bastante resistencia a abandonar los elevados crecimientos y prolonga el período de estabilidad en torno a los valores de crecimiento máximos de los últimos años. El ciclo-tendencia de los turistas de este mercado, después de una leve ralentización de su crecimiento en el último otoño-invierno, con tasas positivas en torno al 7%, vuelve con la primavera a una tendencia claramente expansiva, que en mayo roza el crecimiento de dos dígitos (9,6%). Igualmente intensa es la expansión del ciclo-tendencia de las pernoctaciones, que en el inicio de la primavera permanece estable en el 9,9%, mientras la expansión del gasto es todavía más intensa y constante, marcando en mayo un 15,9%, el mismo que abril, no siendo inferior al 10% desde hace dos años.

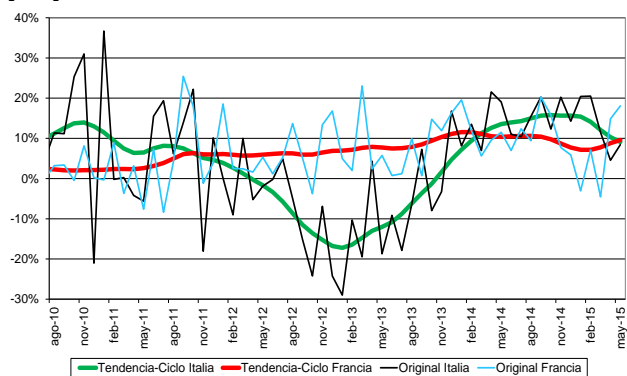
En este escenario, los gastos medios diarios también encadenan un crecimiento continuado de su ciclo-tendencia en todos los meses de este año, crecimiento que en mayo supera el 5%. La economía francesa todavía no muestra una sólida expansión, con una tasa de paro en torno al 10,5%. Las últimas cifras de su turismo emisor no muestran crecimiento, si bien esta tendencia no se observa en los viajes a España.

No parece que el **mercado italiano** ofrezca elementos para cuestionar su importante dinamismo, si bien en estos últimos meses no intensifica su expansión. El ciclo-tendencia del número de turistas residentes en Italia mantiene en mayo un más que notable incremento del 9,1%, si bien, es la primera vez en un año que dicho crecimiento no alcanza el 10%. Después de empezar el año en torno al 16%, esta serie se ha venido suavizando hasta los niveles actuales. Una

tendencia similar aparece en el ciclo-tendencia de las pernoctaciones, que no obstante, doblan en crecimiento a la serie anterior, marcando en mayo un incremento del 19,9%. En el caso del gasto, el crecimiento registrado en mayo es todavía más intenso, un 24,2%, experimentando la misma tendencia hacia un ligero descenso respecto a meses anteriores.

A pesar del poco dinámico entorno macro de Italia, con caídas del PIB y elevado paro, este mercado mantiene un comportamiento muy positivo que se evidencia en un ligero crecimiento de su gasto turístico emisor para el conjunto del 2014. Ahora bien, las últimas previsiones de la Comisión Europea dibujan un panorama macro más positivo en el medio plazo con una vuelta al crecimiento en 2015 y la consolidación del mismo en 2016.

### Variación interanual de la entrada de turistas de Italia y Francia (%)



Fuente: Elaboración propia a partir de Turespaña-Frontur

El comportamiento del **mercado nórdico** no ha mejorado sustancialmente en estos tres últimos meses, de forma que predominan los descensos en sus variables más significativas. El ciclo-tendencia del número de turistas de este mercado intensifica hasta marzo su deterioro, en niveles en torno al -6%. A partir del mes de abril este mercado modera ligeramente su caída, con descensos que en mayo se sitúan en el -4%. En el caso del ciclo-tendencia de las pernoctaciones, esta intensificación del descenso todavía no parece frenarse, marcándose el mínimo de los últimos años con un -6,1% en mayo. El comportamiento general del mercado se matiza con la evolución del ciclo-tendencia del gasto, que por el contrario, en mayo arroja un leve crecimiento del 0,6% después



de haber permanecido casi un año en valores negativos.

En este contexto, el comportamiento del gasto medio es el que se muestra más dinámico con un ciclo-tendencia con crecimiento positivo en los últimos meses. Las economías de estos países tienen previsiones de crecimiento más o menos moderado de su PIB para 2015, con un panorama más positivo en 2016. Este hecho justifica que no pierdan dinamismo como mercados emisores globalmente considerados en 2014, último año disponible. En algunos casos, como Suecia, el crecimiento del mercado como emisor supera el 10%. Ahora bien, a pesar del buen comportamiento del mercado turístico emisor de estos países, la mejora de los flujos turísticos hacia España no es generalizada. En cualquier caso, ha de tenerse en cuenta que estos mercados ha crecido continuamente en los últimos cinco años, alcanzando niveles muy considerables hasta 2014.

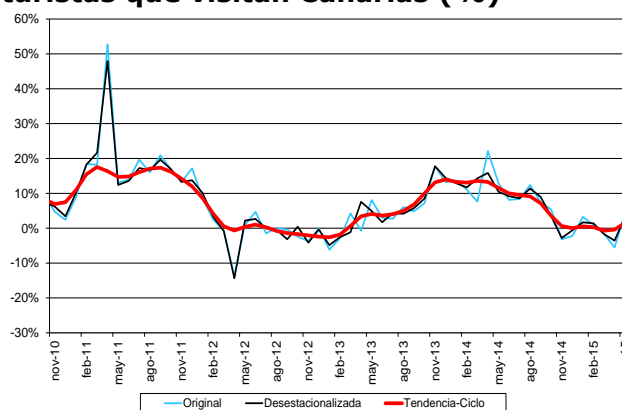
### 2.3. Llegada de turistas por comunidad autónoma de destino

La llegada de turistas a las principales comunidades autónomas turísticas muestra en el segundo trimestre variaciones tendenciales positivas más aceleradas que en meses anteriores.

La llegada de turistas a **Canarias** se ha acelerado desde mayo con un avance tendencial positivo del 1,6%. Asimismo, las pernoctaciones hoteleras en este mes recuperan el dinamismo registrando ya una subida del 1,9% en ciclo-tendencia.

La línea de tendencia del gasto se ha acelerado en mayo con una variación del 5,3%. A tenor de lo anterior, la senda del gasto medio por persona se reactiva y comienza una senda expansiva y el gasto medio diario ofrece una mayor fortaleza con sucesivos aumentos.

### Variación interanual de la entrada de turistas que visitan Canarias (%)



Fuente: Elaboración propia a partir de Turespaña- Frontur

La llegada de no residentes a **Baleares** se matiza en abril y mayo con respecto a los primeros meses del año, pasando del 4,2% en enero al 3,3% en mayo. Por su parte, las pernoctaciones hoteleras de turistas internacionales mantienen la senda positiva de crecimiento en torno al 1%, abandonando definitivamente las variaciones negativas vividas a lo largo de 2014.

Al igual que las llegadas, la senda del gasto total atenúa muy ligeramente sus valores de crecimiento tendencial, del 3,8% en enero al 3,5% en mayo. El gasto medio diario mantiene su aceleración respecto a los últimos meses de 2014. Por su parte, el gasto medio por persona abandona la tendencia negativa y alcanza valores de equilibrio.

En **Andalucía**, la llegada de turistas en abril y mayo muestra una tendencia más atenuada que en los primeros meses del año, pero más intensa que en los mismos meses de 2014, situándose los valores del ciclo-tendencia en una variación de 6,8% en mayo, frente al 7,3% de enero, y del 4,3% del segundo trimestre del 2014. Las pernoctaciones de los no residentes en hoteles presentan un ritmo de crecimiento continuo desde octubre de 2014, alcanzando una variación tendencial interanual del 7,8% en mayo, cifra que no se registraba desde los últimos meses de 2013.

La senda del gasto total mantiene un excelente ciclo alcista estable con valores en torno al 12% desde diciembre, alcanzando en mayo un 12,8%. Los gastos medios,

tanto por día como por persona, también mantienen una tendencia de crecimiento estable.

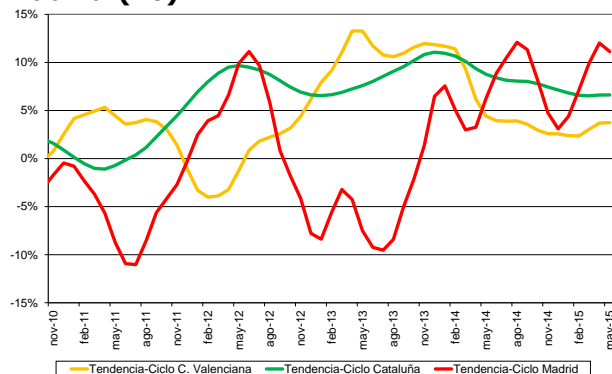
La llegada de turistas en la **Comunidad Valenciana** se recupera con respecto a los valores alcanzados el segundo trimestre del año anterior, situando la tendencia de crecimiento en un 3,7% en abril y mayo, frente a valores en torno al 2,6% de los dos últimos trimestres. Las pernoctaciones hoteleras de los turistas internacionales crecen de forma más suave que las llegadas, y marcan en mayo una variación interanual tendencial del 1,4%.

El gasto total intensifica el ritmo de crecimiento en estos dos últimos meses alcanzando en mayo una subida del 9,9%. El gasto medio por viaje también aumenta ligeramente su ritmo de crecimiento y el gasto medio diario permanece estable con subidas en torno al 2,8%.

En **Cataluña**, el ritmo de llegadas de no residentes mantiene un buen ritmo de crecimiento estable en torno al 6,6% en mayo, similar al resto de meses de 2015, aunque inferior al acontecido en 2014. Las pernoctaciones hoteleras de los turistas internacionales prosiguen en mayo (4,2%) la tendencia acelerada de aumentos iniciada a comienzos del año.

La senda de crecimiento del gasto total mantiene en mayo un buen ritmo de crecimiento, aunque ligeramente desacelerado frente a meses anteriores. Asimismo, tanto el gasto por turista como el diario presentan dinamismo pero con aumentos desacelerados

### Variación interanual de la entrada de turistas que visitan las comunidades de Cataluña, C. Valenciana y la C. de Madrid (%)



Fuente: Elaboración propia a partir de Turespaña- FronTUR

En la **Comunidad de Madrid** aumenta notablemente la senda de crecimiento de llegadas mostrando una variación tendencial del 11,1% en mayo, frente a valores del 4,4% de enero, o valores en torno al 6,1% en el segundo trimestre de 2014. Las pernoctaciones hoteleras de no residentes en esta comunidad presentan un perfil similar al de llegadas pero más acentuado, con aumentos tendenciales del 13,9% en mayo, frente al 8,4% registrado en enero, o del 10,9% en mayo de 2014.

Por su parte, el gasto total mantiene una dinámica de crecimiento tendencial estable alrededor del 6% en abril y mayo y que se mantiene desde mediados del año anterior. El gasto medio diario presenta una tendencia desacelerada desde hace un año. El gasto medio por persona también tiende a retroceder.

## 2.4. Llegada de turistas no residentes. Organización del viaje

Una vez más, el crecimiento general de las variables del conjunto de los turistas parece sustentado en el colectivo de turistas que organizan su viaje al margen del paquete turístico. Estos muestran un dinamismo que no es compartido por el colectivo que viaja con paquete.

El ciclo-tendencia de los turistas que viajan con **paquete turístico** continúa con el descenso iniciado al comienzo de año. Este retroceso se ha venido intensificando hasta abril, aunque se modera en mayo, con una caída del -0,9%. Dicho descenso tendencial también es observado en la serie de pernoctaciones. La intensificación del descenso se produjo hasta enero de 2014, momento en que se va moderando, hasta mayo, cuando dicho descenso se ha limitado al -2,2%. A pesar de estos retrocesos, el gasto turístico de los turistas que viajan sin paquete turístico crece en ciclo-tendencia un 6,1%, tras acelerarse a principios de año. Consecuentemente con la evolución de las variables observadas, los gastos medios de este colectivo continúan intensificando su crecimiento.

El colectivo que viaja sin paquete turístico presenta una variación positiva en todas sus variables. El ciclo-tendencia del número de turistas de este grupo prosigue la expansión que se observa desde el otoño de 2014 y que se ha venido acelerando hasta alcanzar el 9% en mayo. Un crecimiento más moderado tiene el ciclo-tendencia de las pernoctaciones. Así, esta variable empieza a acelerarse a finales de 2014 y alcanza en mayo un crecimiento del 6,3%, cifra muy similar a la de abril. El ciclo-tendencia del gasto es la serie que más ha intensificado su crecimiento y cuya tasa de variación en mayo es más elevada, el 11,6%. En este caso, la intensificación del crecimiento se produce desde el otoño de 2014. Como en el caso del colectivo con paquete turístico, el comportamiento más dinámico de las series de gasto propicia una expansión de los gastos medios a lo largo de todo 2015 en el colectivo sin paquete turístico.

## 2.5. Demanda de servicios turísticos de los residentes

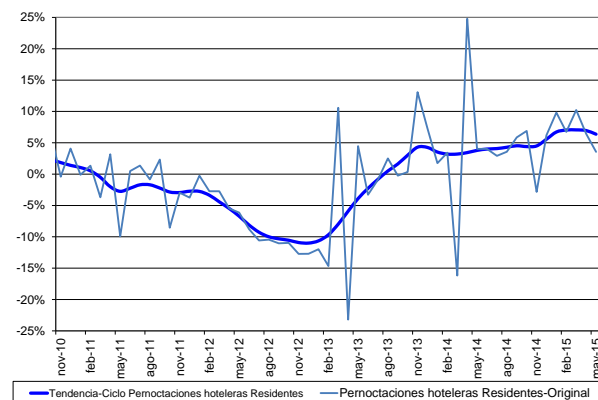
En el año 2015 se confirma el buen comportamiento de la demanda turística por parte de los turistas residentes, según reflejan indicadores como los relativos a demanda hotelera, pasajeros Renfe y tráfico aéreo.

El crecimiento de la **demanda hotelera** por parte de los **residentes** en España es registrado por la Encuesta de Ocupación Hotelera (EOH), y presenta una evolución positiva en el último año y medio. En mayo continúa el buen ritmo de crecimiento con el que se comenzó 2015, con tasas interanuales de ciclo-tendencia por encima del 6%. En concreto, en este mes, los viajeros residentes alojados en hoteles españoles crecieron un 6,9% y sus pernoctaciones un 6,4%.

En esta línea, los datos de Renfe referentes a los viajeros transportados en el primer trimestre de 2015 en alta velocidad y larga distancia indican un incremento interanual del 10,2%. Respecto al tráfico aéreo, los vuelos nacionales, en senda positiva desde hace un año, continúan en crecimiento, con variación interanual tendencial del 3,3% en mayo de 2015.

El favorable entorno económico fomenta este comportamiento positivo de la demanda turística nacional.

### Variación interanual de pernoctaciones hoteleras de los residentes (%)



Fuente: Elaboración propia a partir de INE- EOH

En relación al contexto económico nacional, destacar que en la primera mitad del año se ha afianzando el crecimiento de la economía

española. Según las últimas cifras de Contabilidad Nacional Trimestral del INE, el PIB en tasa interanual, con datos corregidos de efectos estacionales y de calendario, creció un 2,7% en el primer trimestre del año 2015, siendo el máximo de los últimos cinco trimestres en positivo. Además, el consumo final de los hogares aumentó interanualmente un 3,5%, siendo el quinto trimestre consecutivo en positivo tras los descensos de los años anteriores a 2014.

En consonancia con lo anterior, en el PIB por componentes de renta se registra un notable incremento de la remuneración a los asalariados (+4,1%), principal recurso para hacer frente a las decisiones de consumo por parte de los hogares.

Además, el Banco de España, en su [informe económico trimestral](#) de junio de 2015, indica que el crecimiento es acompañado por una rápida creación de empleo y un avance en la corrección de los desequilibrios y de mejora de las condiciones de financiación. Por ello, y en consecuencia, vuelve a revisar al alza la previsión de crecimiento del PIB para 2015 hasta el 3,1%.

El indicador de confianza del consumidor (ICC) continúa confirmando una mejoría en la valoración de la situación socioeconómica de España. El ICC se situó en 103,1 en mayo de 2015, mientras que hace un año se situaba en 84,9. Adicionalmente, entre sus componentes, el indicador de expectativas fue de 114,6 en mayo de 2015 frente a 97,6 del mismo mes del año anterior. Por su parte, el indicador de la situación actual pasó de 72,2 en mayo de 2014 a 91,6 en mayo de 2015.

El mayor dinamismo del gasto de los hogares en 2015 está sustentado en el dinamismo del empleo y en la mejora de la economía financiera.

El desempleo sigue siendo la principal preocupación de los hogares; no obstante la situación ha ido mejorando. Según los datos de la Encuesta de Población Activa, en el primer trimestre de 2015 la tasa de paro se situó en el 23,8%. En el mismo trimestre de 2014, esta ratio era del 25,9%. La cifra total de desempleados entre esos dos trimestres se ha reducido en alrededor de 500 mil personas interanualmente. El del primer

trimestre de 2015 es el sexto descenso interanual consecutivo del paro.

En conclusión, se confirma la recuperación de la demanda turística de los residentes gracias a una coyuntura económica favorable.

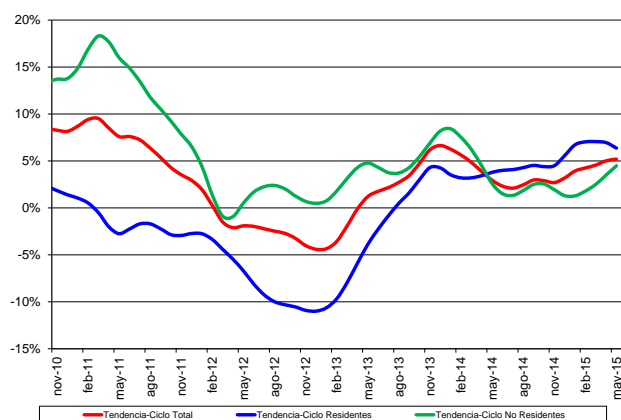
## 2.6. Demanda sectorial de servicios turísticos

En 2015 la demanda de servicios turísticos sigue registrando una evolución positiva y reforzada, debido al mayor ritmo de crecimiento tanto de la demanda interna como externa.

Se observa en los no residentes un mayor incremento de su demanda hotelera, mientras que se registra un crecimiento moderado en la demanda de transporte aéreo.

Los residentes intensifican su demanda de transporte aéreo, mientras que se mantiene un notable ritmo de crecimiento de demanda de servicios hoteleros.

### Variación interanual de pernoctaciones totales, de residentes y de no residentes en hoteles (%)



Fuente: Elaboración propia a partir de INE- EOH

Las **pernoctaciones hoteleras totales** intensifican la senda positiva de su ciclo-tendencia iniciada en mayo de 2013, con un incremento interanual del 5,2% en mayo de 2015. Esta variable ha acelerado su crecimiento gracias a la reactivación de la demanda interna desde 2014 y de la externa en 2015.

Las pernoctaciones hoteleras realizadas por los **residentes** tienen un crecimiento tendencial en mayo de 2015 del 6,4%. Esto supone una mejora relativa en relación a las tasas del 4% de media registradas en 2014.

Las pernoctaciones hoteleras de los **no residentes** aumentan en ciclo-tendencia un 4,5% en mayo de 2015, intensificando su crecimiento después de comenzar el año con tasas en torno al 1%. La actual senda positiva de la demanda hotelera de los no residentes se inició en 2010, con elevados incrementos en 2011, minorados en 2012 y comienzos de 2013. A mitad de 2013, su crecimiento se volvió a acelerar, desacelerándose su ritmo desde el segundo trimestre de 2014. En 2015 se produce un mayor crecimiento de las pernoctaciones realizadas por los extranjeros.

La evolución del **transporte aéreo**, según datos de AENA, indicador adelantado de la actividad turística, refleja en el análisis de su ciclo-tendencia el buen momento en el crecimiento de la demanda turística en España.

El ciclo-tendencia de los **pasajeros totales**, en positivo desde 2013, mantiene en 2015 un ritmo de crecimiento cercano al 5,5%, siendo del 5,4% en mayo.

El número de **pasajeros en compañías aéreas de bajo coste**, en senda positiva desde 2009, presenta una variación tendencial del 9,3% en mayo de 2015, desacelerando ligeramente el ritmo de crecimiento de 2014, situado por encima del 10%.

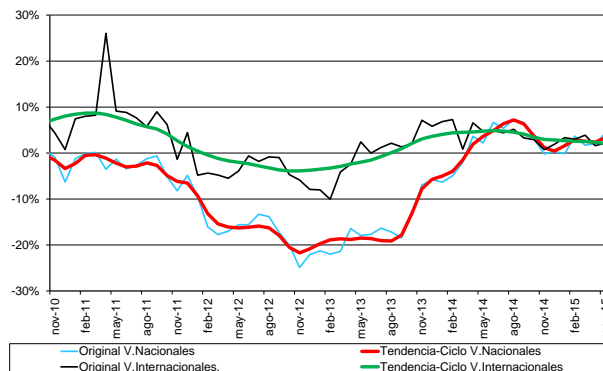
En tendencia positiva desde finales de 2013, los **pasajeros en compañías aéreas tradicionales** registran una subida del 1,9% en mayo de 2015, mejorándose los incrementos del 1% de comienzos de año.

Los **vuelos totales**, en senda positiva desde finales de 2013, aceleran su ritmo de subida. El ciclo-tendencia de los vuelos totales creció un 2,4% en mayo de 2015. Ésta variable empezó 2015 creciendo por debajo del 2%.

En los **vuelos internacionales** se registra cierta moderación en su crecimiento tendencial, 2,1% en mayo de 2015, siendo el incremento medio de 2014 del 4,1%.

Por su parte, los **vuelos nacionales** crecieron interanualmente en mayo de 2015 en tasa tendencial un 3,3%, acelerando así el crecimiento con el que comenzaron el año (+1,6% en enero).

### Variación interanual del número de vuelos nacionales e internacionales (%)



Fuente: Elaboración propia a partir de AENA

Por otro lado, un trimestre más, es destacable el notable y mantenido ritmo de incremento en las llegadas internacionales por carretera, con subida en ciclo-tendencia en torno al 10% desde finales de 2013, siendo del 8,8% en mayo de 2015.

## 3. Oferta

Como en períodos anteriores, tanto el agregado de turismo como todas las actividades que lo componen presentan crecimiento en su facturación.

El ciclo-tendencia del empleo del agregado de turismo continúa también en crecimiento, si bien por debajo del incremento de la facturación.

El **agregado** construido de **turismo** viene intensificando el ciclo-tendencia de su facturación desde principios de año. Así, este agregado presenta en abril un crecimiento del 4,6%, variación positiva superior a la del conjunto de los servicios. Este diferencial positivo con el crecimiento del agregado de servicios también se produce en el caso del empleo (2,5%), aunque de forma menos marcada.

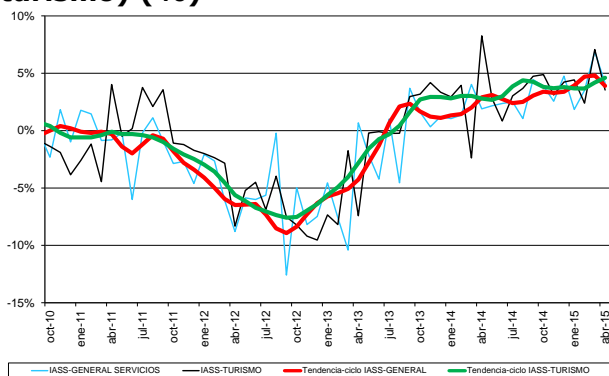


El ciclo-tendencia de los **servicios de alojamiento** se viene intensificando desde enero. Así, en los últimos dos meses este agregado se muestra muy dinámico y recupera valores de crecimiento que marcan un máximo en los últimos cuatro años con un incremento del 7,2% en abril.

La actividad de **restauración** es la que tiene un comportamiento más estable del ciclo-tendencia de su facturación. En 2015 no se ha moderado su crecimiento, y marca en abril un crecimiento del 3,8%.

La actividad de **agencias de viaje** presenta un perfil parecido a los servicios de alojamiento, pero más extremo. El ciclo-tendencia de la facturación de esta actividad viene acelerando su crecimiento desde los niveles de equilibrio que presentaba en verano de 2014. Esta continuada expansión ha llevado a crecimientos máximos en abril con un 7,6%, dinamismo que no se observaba desde 2007.

**Variación interanual de los índices de actividad del sector servicios (IASS-general) y de la rúbrica de turismo (IASS-turismo) (%)**

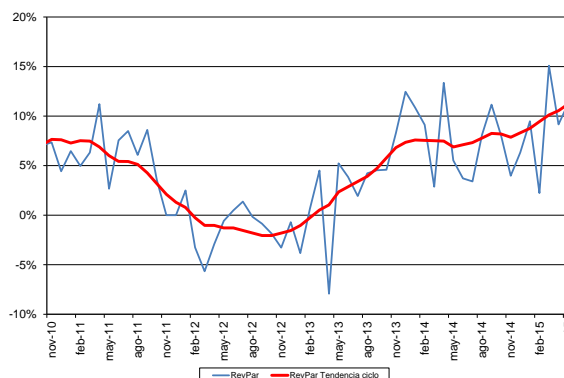


Fuente: Elaboración propia a partir de INE- IASS

El conjunto de las **actividades de servicios** venía mostrando desde finales de 2014 una expansión del ciclo-tendencia de su facturación, lo que se ha traducido en la obtención de un nivel máximo de crecimiento en los últimos cinco años en marzo, con un incremento del 4,8%. No obstante, en abril se produce cierta desaceleración, con un crecimiento del 4%. Esta reducción del crecimiento en abril no se produce en el ciclo-tendencia del empleo, que ese mes aumenta hasta el 2,1%, máximo en los últimos cinco años.

En lo que se refiere a la rentabilidad hotelera, medida por el índice RevPar, continúa en expansión (un 11,1% en mayo) con un notable crecimiento en los últimos meses.

**Variación interanual del índice de rentabilidad por habitación hotelera (RevPAR) (%)**



Fuente: Elaboración propia a partir de INE- RevPAR

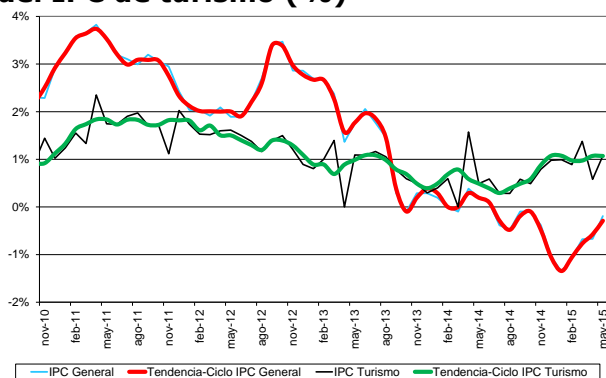
**4. Precios**

El IPC mantiene una tendencia decreciente cada mes más suave, mientras que los precios turísticos muestran una senda de incrementos reducidos. El índice de precios hoteleros tiende a aumentar notablemente en los últimos meses.

El **componente turístico del IPC** ha ido acelerando paulatinamente su senda ligeramente alcista a lo largo de 2014, alcanzando a primeros del 2015 una subida del 1%, tasa que ha mantenido estable hasta mayo.

Por su parte, el IPC general se ha desacelerado de forma pronunciada. En 2013, este índice se mantuvo en tasas de variación positivas, pero a mediados de 2014 pasó a registrar variaciones interanuales negativas, en las que se sigue manteniendo pero de menor intensidad en mayo de 2015 (-0,2%).

### Variación interanual del IPC general y del IPC de turismo (%)



Fuente: Elaboración propia a partir de INE- IPC

El **índice de precios hoteleros** mantenía una dinámica similar a la del componente turístico del IPC, con una senda de progresivos aumentos moderados desde comienzos del año 2014 (0,8%), enero de 2015 (1,3%). Sin embargo, desde marzo se ha acelerado notablemente situándose en una subida del 4,6%, que ha mantenido en mayo (4,3%).

## 5. Contribución económica del sector turístico

La rúbrica de turismo y viajes de la balanza de pagos registra incrementos interanuales tendenciales, tanto en los ingresos como en los pagos. Sin embargo, los pagos por turismo crecen a una tasa de variación notablemente superior a la de los ingresos, aunque estos últimos son muy superiores en volumen. El saldo entre ingresos y pagos es un superávit turístico que se reduce por el espectacular incremento de los pagos.

Las actividades turísticas, según reflejan todos los indicadores, continúan siendo un motor en la creación de empleo, superándose en 2015 las cifras de afiliados a la Seguridad Social en turismo de toda la serie histórica. El incremento en el volumen de empleo se registra en todas las comunidades autónomas, esto es un hecho a destacar pues el fenómeno turístico beneficia a todas las regiones.

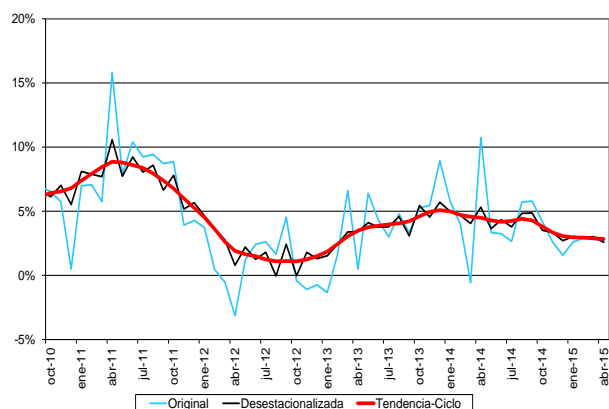
## 5.1. Balanza de pagos

Los **ingresos por turismo** en la balanza de pagos ralentizan su ritmo de crecimiento, pasando de tasas de crecimiento interanual tendenciales del 4,2% de media en 2014, a tasas inferiores al 3% en 2015. En abril de 2015, último dato disponible, su crecimiento interanual tendencial fue del 2,8%.

Los **pagos por turismo**, estructuralmente muy inferiores en volumen a los ingresos, con tendencia positiva desde mayo de 2013, crecen de forma notable con tasas superiores al 10% desde mitad de 2014. En abril de 2015, último dato disponible, su variación interanual en ciclo-tendencia fue del 13,1%.

En relación al **saldo de la balanza de pagos** por turismo, la diferencia entre ingresos y pagos, se confirma su estrechamiento del superávit iniciado a finales del pasado año como consecuencia del superior incremento en los pagos que en los ingresos. En el mes de abril de 2015, su variación interanual tendencial fue negativa por quinto mes consecutivo (-1,5%).

### Evolución de la variación interanual de los Ingresos por Turismo de la Balanza de Pagos (%)



Fuente: Elaboración propia a partir de Banco de España

No obstante, resaltar que en el primer trimestre de 2015 el superávit turístico en balanza de pagos, que ascendió a 5.847 millones de euros, cubrió el 146% del déficit comercial español.

## 5.2. Empleo

En el año 2015 las **actividades turísticas** continúan contribuyendo a la creación de empleo como lo vienen haciendo de forma ininterrumpida desde mediados de 2013, y aun si cabe, con mayor intensidad.

En mayo de 2015, la cifra de **afiliados a la Seguridad Social en alta laboral en turismo** creció un 4,4% en tasa interanual tendencial, un ritmo de crecimiento superior al de 2014 (3,4% de media).

Se debe destacar, respecto al dato mensual del total de afiliados en turismo, que todos los meses desde mayo de 2014 a abril de 2015 se ha superado la cifra más alta para dicho mes, y en mayo 2015, además, el dato es cifra récord en relación a la de cualquier mes de toda la serie histórica.

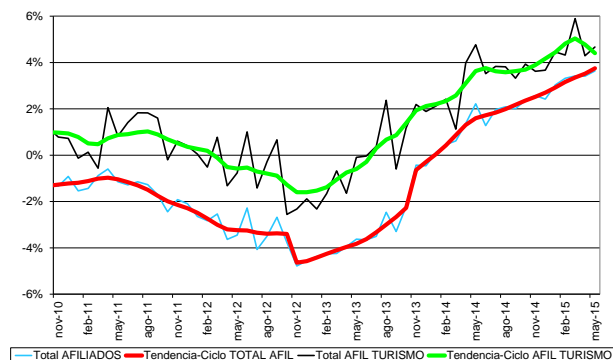
En términos reales, en mayo de 2015 el empleo en turismo contaba con cerca de 100.000 afiliados más que en el mismo mes del año anterior. En paralelo, la economía nacional cuenta con 605 mil empleos más que hace un año.

En **hostelería**, rama turística por excelencia con dos de cada tres empleos turísticos en España, crece el empleo incluso a mayor ritmo que en el total de actividades turísticas, un 5,0% en mayo de 2015.

La crisis ha incidido en menor medida sobre el empleo en turismo. La evolución del empleo en el sector durante la misma ha sido positiva en términos generales, excepto desde finales del año 2008 hasta principios del 2010, y desde comienzos del 2012 a mitad del año 2013. El turismo es un motor de arrastre de la economía española.

Un análisis territorial del empleo en turismo, estudiando los afiliados a la Seguridad Social en el sector turístico por comunidades autónomas, concluye que en todas ellas continúan los crecimientos interanuales en ciclo-tendencia, destacando, con datos de mayo de 2015, los incrementos de la C. Valenciana (+6,2%), Baleares (+5,4%), Andalucía (+5,3%), Cataluña (+4,9%), Murcia (+4,8%) y Navarra (+4,7%).

### Variación interanual del total de afiliados y del total afiliados del sector turístico a la Seguridad Social (%)



Fuente: Elaboración propia a partir del Ministerio de Empleo y Seguridad Social

El análisis de datos de la **Encuesta de Población Activa (EPA)** también refleja la positiva evolución del empleo en el sector turístico. Los ocupados en turismo se incrementan un 3,1% en tasa interanual tendencial en el primer trimestre de 2015, último dato disponible.

Además, el porcentaje de parados sobre activos en turismo en el primer trimestre de 2015 fue del 17,4%, mientras que hace un año era del 19,0%.

Finalmente, analizando la tendencia del paro registrado en hostelería, única rama turística con información disponible en el Servicio Público de Empleo Estatal, se observa que el número de parados registrados en hostelería disminuyó en ciclo-tendencia en mayo de 2015 con mayor intensidad que en meses anteriores (-2,4%).

## 6. Previsiones para el tercer trimestre de 2015

Las previsiones para el tercer trimestre del año 2015, que coincide con los meses de verano, indican que se superaran los 24 millones de llegadas que se recibieron en el mismo periodo del año anterior.

El turismo receptor incrementará su gasto, según las estimaciones realizadas, en mayor medida que las llegadas, superando los 24.300 millones de euros del verano anterior.



En el **tercer trimestre** del año 2015, que coincide con los meses de verano, se **prevé** recibir una cifra de **llegadas** de turistas internacionales superior a la alcanzada en el mismo trimestre del 2014, que fue de 24 millones de no residentes.

**Se estima que el gasto total** asociado a los turistas internacionales crezca en mayor medida que las llegadas, superando los 24.300 millones de euros del mismo trimestre del año anterior.

Además, según estas estimaciones, la cifra de llegadas de turistas internacionales entre enero-septiembre de 2015 permitiría superar los 52 millones logrados en 2014 en dicho periodo.

En términos acumulados, la previsión para el gasto total en el periodo enero-septiembre sería superior a los 50.600 millones de euros en este mismo periodo del pasado año.

Estas previsiones, como siempre se ha indicado, hay que tomarlas con cautela, al estar condicionado el fenómeno turístico por el dinamismo entorno económico y social, nacional e internacional.

El **panorama económico** en general es favorable a la mayor actividad económica, aunque persisten ciertas incertidumbres. En el primer semestre de 2015 se ha seguido consolidando la recuperación económica internacional y nacional. Factores como la depreciación del euro, los bajos precios del petróleo o la política monetaria expansiva del Banco Central Europeo han colaborado en este sentido. En la segunda parte del año se espera que tanto el precio del crudo como el tipo de cambio del euro moderen su impacto en la recuperación económica. Por otro lado, la inestabilidad derivada de la crisis griega podría afectar a la zona euro y a la estabilidad de los mercados financieros, afectando finalmente a la economía real.

En primavera de 2015, A nivel europeo, donde se encuentran los principales mercados emisores de turistas hacia España, la Comisión Europea previó para la Unión europea, zona donde se concentran los principales mercados emisores turísticos a España, crecimientos del PIB real del 1,8 % y del 1,5% en la zona euro para 2015. Para 2016, la Comisión prevé un crecimiento del 2,1 % en la UE y del 1,9 % en la eurozona.

Más concretamente, las previsiones de crecimiento económico de nuestros principales mercados turísticos son positivas: la economía del Reino Unido será la que más crezca (+2,6%), seguida de la alemana (+1,9%). Francia crecerá un 1,1% e Italia un 0,6%.

Las previsiones por **aéreas geográficas, de llegadas de turistas** a España en el tercer trimestre de 2015 son:

**Norte de Europa:** para Reino Unido se estima una probable ralentización, aunque se mantendrá como el principal mercado emisor para España. Los mercados nórdicos continuarán en retroceso, aunque de forma menos marcada.

**Centroeuropa:** crecimientos para Alemania, y los Países Bajos y notables incremento para Bélgica y Suiza.

**Sur de Europa:** se esperan elevados incrementos de las llegadas procedentes de Francia e Italia. Portugal tendrá un menor crecimiento que en trimestres anteriores.

**Europa del Este:** continuará la negativa evolución del mercado ruso, debido en gran medida a su desfavorable situación económica motivada por la caída del precio del petróleo y la depreciación del rublo.

**Norte de América:** sin olvidar la gran volatilidad en los flujos turísticos procedentes de EEUU, se prevén incrementos en este mercado, gracias a la apreciación del dólar frente al euro que hace más atractivos los destinos europeos para los estadounidenses. También se espera crecimiento para Canadá.

**Iberoamérica:** la caída del euro favorece una posible subida de las llegadas procedentes de esta zona, en especial de Perú, Brasil y Argentina.

**Asia-Pacífico:** positiva evolución de estos mercados, a pesar del debilitamiento económico de la zona, con aumentos generalizados en las llegadas desde Corea del Sur, India, Japón y China.

# Anexo

## Tablas de resultados

1.	Entradas de turistas internacionales por país de residencia .....	19
2.	Entradas de turistas internacionales por comunidad autónoma de destino .....	19
3.	Pernoctaciones de turistas internacionales por país de residencia .....	20
4.	Pernoctaciones de turistas internacionales por comunidad autónoma de destino .....	20
5.	Gasto total de turistas internacionales por país de residencia .....	21
6.	Gasto total de turistas internacionales por comunidad autónoma de destino .....	21
7.	Viajes y pernoctaciones .....	22
8.	Viajes según comunidad autónoma de destino principal .....	22
9.	Pernoctaciones en las comunidades autónomas del turismo de residentes .....	23
10.	Viajeros y pernoctaciones en hoteles .....	23
11.	Actividad en el sector servicios .....	24
12.	Número de pasajeros y vuelos según tipo de compañía aérea .....	24
13.	Índices de precios .....	25
14.	Ingresos y pagos por turismo .....	25
15.	Ocupados .....	26
16.	Afiliación a la Seguridad Social .....	26
17.	Demandas pendientes de empleo .....	27
18.	Evolución de las principales macromagnitudes .....	27
19.	Llegadas de turistas no residentes .....	28
20.	Ingresos por turismo de no residentes .....	28

## 1. Entradas de turistas internacionales por país de residencia (en miles)

	Total		Reino Unido		Francia		Alemania		Países Nórdicos		Italia		Resto países	
	Datos originales	Datos desestaciona- lizados	Datos originales	Datos desestaciona- lizados	Datos originales	Datos desestaciona- lizados	Datos originales	Datos desestaciona- lizados	Datos originales	Datos desestaciona- lizados	Datos originales	Datos desestaciona- lizados	Datos originales	Datos desestaciona- lizados
<b>2012</b>	57.464,5		13.624,1		8.913,4		9.318,7		4.168,3		3.537,9		17.902,0	
<b>2013</b>	60.675,5		14.333,8		9.539,0		9.856,7		4.874,9		3.225,4		18.845,8	
<b>2014</b>	64.986,6		15.004,6		10.611,7		10.421,8		5.044,3		3.698,2		20.206,0	
<b>Acumulado enero-mayo 2015</b>	22.520,3		4.945,5		3.703,1		3.632,9		1.883,8		1.303,6		7.051,4	
<b>Porcentaje de variación acumulado 2015-2014 (enero-mayo)</b>	5,1%		3,3%		8,2%		3,1%		-5,7%		11,3%		8,1%	
<b>2013</b>														
3º Trimestre	22.669,7	15.123,3	5.529,8	3.509,9	3.877,6	2.442,4	3.523,7	2.469,4	1.350,7	1.237,5	1.279,6	827,4	7.108,3	4.636,7
4º Trimestre	11.891,6	15.619,7	2.628,4	3.609,5	1.816,7	2.609,0	2.050,1	2.582,3	1.249,8	1.266,1	608,8	829,0	3.537,8	4.723,9
<b>2014</b>														
1º Trimestre	10.073,6	15.864,5	1.931,8	3.595,9	1.657,6	2.753,9	1.631,7	2.562,3	1.211,3	1.274,8	546,6	850,8	3.094,7	4.826,7
2º Trimestre	17.935,8	15.865,1	4.601,3	3.617,1	2.578,1	2.591,1	3.026,8	2.568,5	1.216,0	1.259,6	977,0	925,0	5.536,6	4.903,9
3º Trimestre	24.389,5	16.252,7	5.823,7	3.656,3	4.367,6	2.772,1	3.682,8	2.587,1	1.425,8	1.268,2	1.473,4	955,3	7.616,2	5.013,8
4º Trimestre	12.587,6	16.458,8	2.647,8	3.633,8	2.008,3	2.835,2	2.080,5	2.607,5	1.191,3	1.217,9	701,2	954,0	3.958,5	5.210,5
<b>2015</b>														
1º Trimestre	10.608,3	16.505,9	2.115,1	3.882,1	1.648,2	2.763,3	1.651,7	2.584,1	1.135,2	1.193,3	639,1	1.001,6	3.419,1	5.081,5
2º Trimestre (abril-mayo)	11.912,0	11.196,6	2.830,4	2.442,7	2.054,9	2.003,2	1.981,2	1.787,4	748,6	808,6	664,4	664,9	3.632,3	3.489,8
<b>Porcentajes de variación interanual (por trimestres)</b>														
<b>2013</b>														
3º Trimestre	4,9%		4,5%		5,0%		5,0%		20,8%		-7,4%		5,1%	
4º Trimestre	10,3%		8,6%		14,4%		13,2%		14,9%		-0,6%		8,5%	
<b>2014</b>														
1º Trimestre	7,2%		4,5%		11,4%		6,2%		7,8%		9,1%		6,5%	
2º Trimestre	7,3%		6,3%		9,4%		10,2%		5,6%		16,8%		4,6%	
3º Trimestre	7,6%		5,3%		12,6%		4,5%		5,6%		15,1%		7,1%	
4º Trimestre	5,9%		0,7%		10,5%		1,5%		-4,7%		15,2%		11,9%	
<b>2015</b>														
1º Trimestre	5,3%		9,5%		-0,6%		1,2%		-6,3%		16,9%		10,5%	
2º Trimestre (abril-mayo)	4,9%		-1,0%		16,5%		4,7%		-4,8%		6,4%		6,0%	

Fuente: Turespaña - FRONTUR

## 2. Entradas de turistas internacionales por comunidad autónoma de destino (en miles)

	Total		Andalucía		Cataluña		Balears		Canarias		Comunidad valenciana		Madrid		Resto CCAA	
	Datos originales	Datos desestaciona- lizados	Datos originales	Datos desestaciona- lizados	Datos originales	Datos desestaciona- lizados	Datos originales	Datos desestaciona- lizados	Datos originales	Datos desestaciona- lizados	Datos originales	Datos desestaciona- lizados	Datos originales	Datos desestaciona- lizados	Datos originales	Datos desestaciona- lizados
<b>2012</b>	57.464,5		7.528,9		14.439,8		10.365,7		10.138,5		5.359,0		4.463,5		5.169,0	
<b>2013</b>	60.675,5		7.887,7		15.631,5		11.057,5		10.621,0		5.969,6		4.227,5		5.280,7	
<b>2014</b>	64.986,6		8.505,5		16.810,5		11.362,4		11.475,0		6.232,7		4.546,4		6.054,1	
<b>Acumulado enero-mayo 2015</b>	22.520,3		3.107,3		5.732,4		2.663,5		4.859,4		2.080,4		2.103,1		1.974,2	
<b>Porcentaje de variación acumulado 2015-2014 (enero-mayo)</b>	5,1%		0,0%		0,0%		0,0%		0,0%		0,1%		0,1%		0,1%	
<b>2013</b>																
3º Trimestre	22.669,7	15.123,3	2.997,8	1.978,3	5.970,3	3.974,1	5.701,3	2.384,9	2.501,8	2.655,0	2.323,2	1.466,4	1.008,0	1.032,9	2.167,3	1.631,7
4º Trimestre	11.891,6	15.619,7	1.461,7	1.994,2	2.977,8	4.083,7	1.108,7	2.151,4	3.115,4	2.847,6	1.133,2	1.513,7	1.089,3	1.103,3	1.005,4	1.925,8
<b>2014</b>																
1º Trimestre	10.073,6	15.864,5	1.169,0	1.975,8	2.547,8	4.191,8	414,3	2.172,0	3.121,0	2.829,7	908,3	1.542,5	991,4	1.135,4	922,0	2.017,2
2º Trimestre	17.935,8	15.865,1	2.572,7	2.069,7	4.577,0	4.180,5	3.800,9	2.372,2	2.502,9	2.911,9	1.743,5	1.501,6	1.309,3	1.124,0	1.429,5	1.705,4
3º Trimestre	24.389,5	16.252,7	3.200,9	2.102,8	6.366,3	4.293,9	5.959,2	2.450,3	2.739,3	2.911,2	2.416,0	1.531,8	1.138,0	1.163,2	2.570,0	1.799,4
4º Trimestre	12.587,6	16.458,8	1.563,0	2.121,2	3.319,4	4.402,7	1.188,1	2.487,5	3.111,9	2.846,5	1.164,8	1.552,1	1.107,9	1.146,9	1.132,6	1.901,9
<b>2015</b>																
1º Trimestre	10.608,3	16.505,9	1.334,5	2.193,5	2.679,9	4.415,0	514,4	2.532,5	3.145,1	2.842,3	931,8	1.555,5	1.041,2	1.201,2	961,3	1.766,0
2º Trimestre (abril-mayo)	11.912,0	11.196,6	1.772,8	1.449,1	3.052,5	2.991,2	2.149,1	1.673,2	1.714,3	1.956,1	1.148,5	1.051,0	1.061,9	853,5	1.012,9	1.222,5
<b>Porcentajes de variación interanual (por trimestres)</b>																
<b>2013</b>																
3º Trimestre	4,9%		6,4%		7,5%		4,6%		4,5%		7,7%		-10,1%		2,8%	
4º Trimestre	10,3%		7,6%		16,4%		4,9%		12,7%		14,3%		-1,1%		5,9%	
<b>2014</b>																
1º Trimestre	7,2%		4,0%		9,8%		-24,7%		10,6%		12,0%		6,9%		8,8%	
2º Trimestre	7,3%		11,7%		4,9%		2,8%		14,7%		2,4%		8,9%		13,4%	
3º Trimestre	7,6%		6,8%		6,6%		4,5%		9,5%		4,0%		12,9%		18,6%	
4º Trimestre	5,9%		6,9%		11,5%		7,2%		-0,1%		2,8%		1,7%		12,7%	
<b>2015</b>																
1º Trimestre	5,3%		14,2%		5,2%		24,2%		0,8%		2,6%		5,0%		4,3%	
2º Trimestre (abril-mayo)	4,9%		3,3%		5,3%		4,3%		-1,1%		2,8%		19,0%		8,4%	

Fuente: Turespaña - FRONTUR

## ENCUESTA DE GASTO TURÍSTICO (EGATUR)

3. Pernoctaciones de turistas internacionales por país de residencia  
(en miles)

	Total		Reino Unido		Francia		Alemania		Países Nórdicos		Italia		Resto países	
	Datos originales	Datos desestacionados	Datos originales	Datos desestacionados	Datos originales	Datos desestacionados	Datos originales	Datos desestacionados	Datos originales	Datos desestacionados	Datos originales	Datos desestacionados	Datos originales	Datos desestacionados
<b>2012</b>	511.424,1		119.713,6		64.749,0		92.095,9		40.590,7		25.595,9		168.679,1	
<b>2013</b>	542.631,3		125.749,7		71.428,5		95.814,0		46.593,9		22.834,4		180.210,8	
<b>2014</b>	576.030,4		133.339,0		80.202,1		99.087,7		48.576,1		26.018,8		188.806,7	
<b>Acumulado enero-mayo 2015</b>	188.647,8		41.450,2		23.766,1		33.188,6		17.921,8		9.219,4		63.101,8	
<b>Porcentaje de variación acumulado 2015-2014 (enero-mayo)</b>	3,8%		-1,5%		10,6%		0,7%		-7,0%		24,3%		7,8%	
<b>2013</b>														
3º Trimestre	215.372,7	135.259,4	51.116,8	31.220,6	33.582,7	17.768,0	35.175,2	24.178,8	13.036,0	11.685,5	10.021,9	5.934,7	72.440,0	44.471,7
4º Trimestre	105.523,6	140.115,4	23.143,3	32.096,7	13.018,1	19.112,1	20.554,4	25.358,8	11.795,0	12.290,7	4.168,9	5.853,6	32.843,9	45.403,6
<b>2014</b>														
1º Trimestre	89.289,6	139.460,0	18.207,4	32.301,8	10.095,3	19.352,8	16.364,9	24.458,5	11.614,5	11.951,4	3.676,0	6.003,2	29.331,5	45.392,3
2º Trimestre	148.548,6	139.867,6	37.957,6	33.046,8	17.040,1	19.190,6	26.849,3	24.184,6	11.797,5	12.315,0	6.143,4	6.583,1	48.760,8	44.547,5
3º Trimestre	229.907,9	143.606,1	53.156,1	32.582,8	39.129,7	20.797,9	36.092,2	24.686,6	14.224,4	12.367,4	11.359,4	6.735,6	75.946,1	46.435,7
4º Trimestre	108.284,3	142.543,7	24.017,9	32.801,3	13.936,9	20.376,2	19.781,4	24.487,2	10.939,8	11.467,3	4.840,1	6.843,0	34.768,3	46.568,6
<b>2015</b>														
1º Trimestre	92.595,0	144.374,3	18.575,9	32.528,8	10.782,1	20.657,5	15.820,0	23.293,2	11.136,8	11.417,2	4.799,4	7.791,1	31.480,9	48.686,5
2º Trimestre (abril-mayo)	96.052,8	98.189,4	22.874,3	21.690,9	12.984,0	14.633,7	17.368,6	16.822,6	6.784,9	7.535,9	4.420,0	5.089,9	31.620,9	32.416,4
<b>Porcentajes de variación interanual (por trimestres)</b>														
<b>2013</b>														
3º Trimestre	6,0%		4,8%	8,5%	5,2%	19,3%	-9,1%	6,5%						
4º Trimestre	11,1%		10,4%	14,8%	15,0%	13,6%	-4,7%	9,3%						
<b>2014</b>														
1º Trimestre	5,3%		7,7%	7,4%	2,7%	4,4%	7,8%	4,8%						
2º Trimestre	8,5%		9,8%	10,4%	11,2%	10,9%	17,4%	3,9%						
3º Trimestre	6,7%		4,0%	16,5%	2,6%	9,1%	13,3%	4,8%						
4º Trimestre	2,6%		3,8%	7,1%	-3,8%	-7,3%	16,1%	5,9%						
<b>2015</b>														
1º Trimestre	3,7%		2,0%	6,8%	-3,3%	-4,1%	30,6%	7,3%						
2º Trimestre (abril-mayo)	3,9%		-4,1%	13,9%	4,6%	-11,4%	18,1%	8,3%						

Fuente: Turespaña - EGATUR

4. Pernoctaciones de turistas internacionales por comunidad autónoma de destino  
(en miles)

	Total		Andalucía		Cataluña		Balears		Canarias		Comunidad valenciana		Madrid		Resto CCAA	
	Datos originales	Datos desestacionados	Datos originales	Datos desestacionados	Datos originales	Datos desestacionados	Datos originales	Datos desestacionados	Datos originales	Datos desestacionados	Datos originales	Datos desestacionados	Datos originales	Datos desestacionados	Datos originales	Datos desestacionados
<b>2012</b>	511.424,1		83.711,2		104.101,5		89.649,3		96.574,2		63.096,3		32.242,7		42.048,8	
<b>2013</b>	542.631,3		87.133,9		116.662,2		92.811,1		103.039,6		68.494,4		30.852,5		43.637,4	
<b>2014</b>	576.030,4		92.036,0		125.890,0		94.068,5		112.629,9		68.647,5		32.648,9		50.109,5	
<b>Acumulado enero-mayo 2015</b>	188.647,8		32.592,0		35.315,0		19.941,0		46.920,0		21.172,9		15.688,9		17.018,0	
<b>Porcentaje de variación acumulado 2015-2014 (enero-mayo)</b>	3,8%		8,5%		3,4%		3,6%		-4,9%		2,4%		18,8%		12,6%	
<b>2013</b>																
3º Trimestre	215.372,7	135.259,4	34.007,5	22.041,9	51.888,2	29.421,9	50.455,9	20.705,2	24.174,8	25.272,6	29.178,3	17.210,2	7.713,0	7.520,5	17.955,1	13.087,2
4º Trimestre	105.523,6	140.115,4	15.938,4	21.642,4	20.690,4	29.708,7	9.478,6	20.127,7	30.420,3	28.445,2	11.830,8	16.251,7	8.313,2	8.419,7	8.851,8	15.520,0
<b>2014</b>																
1º Trimestre	89.289,6	139.460,0	12.988,6	20.875,8	15.472,1	29.651,7	4.128,8	19.755,6	32.093,4	28.385,4	9.976,3	16.852,7	6.969,8	8.202,8	7.660,5	15.736,0
2º Trimestre	148.548,6	139.867,6	25.585,7	22.759,9	30.952,4	30.157,3	28.778,3	20.904,8	24.369,1	29.105,7	17.466,7	16.174,3	9.619,5	8.780,2	11.776,9	11.985,4
3º Trimestre	229.907,9	143.606,1	36.561,9	23.749,4	57.339,5	31.615,4	51.130,7	20.978,4	27.231,7	28.418,1	28.462,7	16.664,5	8.006,1	8.021,3	21.175,3	14.158,9
4º Trimestre	108.284,3	142.543,7	16.899,8	22.893,8	22.126,0	31.760,2	10.030,7	21.522,6	28.935,6	27.096,3	12.741,8	17.257,1	8.053,5	8.143,9	9.496,9	13.869,7
<b>2015</b>																
1º Trimestre	92.595,0	144.374,3	15.281,4	23.899,0	16.083,2	31.115,1	4.642,2	21.406,6	30.455,5	26.781,3	9.861,8	16.417,6	8.177,9	9.841,3	8.092,9	14.913,4
2º Trimestre (abril-mayo)	96.052,8	98.189,4	17.310,6	15.985,3	19.231,8	20.727,8	15.298,8	14.205,2	16.464,5	19.109,9	11.311,1	11.499,0	7.511,0	6.863,0	8.925,1	9.799,1
<b>Porcentajes de variación interanual (por trimestres)</b>																
<b>2013</b>																
3º Trimestre	6,0%		8,2%	14,3%	2,2%	2,8%	6,0%	-9,4%	2,9%							
4º Trimestre	11,1%		1,8%	15,8%	2,6%	18,3%	10,8%	1,4%	15,9%							
<b>2014</b>																
1º Trimestre	5,3%		-7,7%	6,8%	-15,0%	13,8%	3,7%	4,5%	11,7%							
2º Trimestre	8,5%		10,7%	4,6%	2,7%	20,4%	-2,3%	18,0%	18,1%							
3º Trimestre	6,7%		7,5%	10,5%	1,3%	12,6%	-2,5%	3,8%	17,9%							
4º Trimestre	2,6%		6,0%	6,9%	5,8%	-4,9%	7,7%	-3,1%	7,3%							
<b>2015</b>																
1º Trimestre	3,7%		17,7%	3,9%	12,4%	-5,1%	-1,1%	17,3%	5,6%							
2º Trimestre (abril-mayo)	3,9%		1,6%	2,9%	1,2%	-4,5%	5,7%	20,5%	19,8%							

Fuente: Turespaña - EGATUR

## ENCUESTA DE GASTO TURÍSTICO (EGATUR)

5. Gasto total de turistas internacionales por país de residencia  
(en millones de euros)

	Total		Reino Unido		Francia		Alemania		Países Nórdicos		Italia		Resto países	
	Datos originales	Datos desestaciona- lizados	Datos originales	Datos desestaciona- lizados	Datos originales	Datos desestaciona- lizados	Datos originales	Datos desestaciona- lizados	Datos originales	Datos desestaciona- lizados	Datos originales	Datos desestaciona- lizados	Datos originales	Datos desestaciona- lizados
<b>2012</b>	53.930,5		11.152,9		5.026,3		9.011,5		4.795,6		2.633,3		21.311,0	
<b>2013</b>	59.270,3		12.038,0		5.973,8		9.732,1		5.729,3		2.444,4		23.352,8	
<b>2014</b>	63.085,5		12.745,2		6.552,6		10.024,8		5.811,0		2.730,9		25.221,0	
<b>Acumulado enero-mayo 2015</b>	21.809,2		4.216,8		2.224,2		3.427,3		2.202,0		994,9		8.743,9	
<b>Porcentaje de variación acumulado 2015-2014 (enero-mayo)</b>	8,4%		10,8%		16,5%		1,6%		-5,9%		27,7%		10,5%	
<b>2013</b>														
3º Trimestre	22.766,7	14.780,1	5.034,7	2.982,5	2.554,6	1.469,4	3.467,4	2.438,4	1.655,9	1.464,0	1.132,8	629,8	8.921,4	5.795,9
4º Trimestre	12.065,8	15.433,0	2.272,7	3.156,7	1.132,2	1.580,8	2.247,5	2.661,0	1.459,7	1.475,6	434,3	635,7	4.519,3	5.923,2
<b>2014</b>														
1º Trimestre	10.062,5	15.391,5	1.641,3	3.026,3	940,2	1.577,8	1.743,6	2.568,1	1.515,4	1.518,9	366,6	600,0	3.855,4	6.100,5
2º Trimestre	16.274,8	15.291,0	3.569,9	3.163,9	1.448,5	1.550,1	2.650,0	2.446,7	1.283,0	1.385,7	673,2	688,1	6.650,2	6.056,7
3º Trimestre	24.295,4	15.760,8	5.226,8	3.121,3	2.872,6	1.699,1	3.507,7	2.476,1	1.675,9	1.444,0	1.203,3	676,4	9.809,0	6.343,9
4º Trimestre	12.452,8	15.908,4	2.307,2	3.204,6	1.291,3	1.757,2	2.123,5	2.527,3	1.336,7	1.367,0	487,8	719,2	4.906,3	6.333,2
<b>2015</b>														
1º Trimestre	10.763,7	16.346,1	1.884,4	3.410,8	1.036,9	1.783,3	1.690,9	2.471,0	1.344,0	1.341,2	503,0	817,9	4.304,5	6.521,8
2º Trimestre (abril-mayo)	11.045,5	11.273,2	2.332,5	2.306,2	1.187,3	1.262,0	1.736,4	1.750,3	858,0	982,3	491,9	544,5	4.439,4	4.428,0
<b>Porcentajes de variación interanual (por trimestres)</b>														
<b>2013</b>														
3º Trimestre	9,0%		5,7%		19,0%		5,0%		28,6%		-2,9%		8,6%	
4º Trimestre	17,0%		18,8%		16,7%		24,4%		16,4%		9,2%		13,8%	
<b>2014</b>														
1º Trimestre	8,0%		7,6%		-2,2%		11,6%		10,2%		9,7%		8,4%	
2º Trimestre	7,6%		11,4%		9,3%		8,0%		3,6%		24,0%		4,6%	
3º Trimestre	6,7%		3,8%		12,4%		1,2%		1,2%		6,2%		10,0%	
4º Trimestre	3,2%		1,5%		14,1%		-5,5%		-8,4%		12,3%		8,6%	
<b>2015</b>														
1º Trimestre	7,0%		14,8%		10,3%		-3,0%		-11,3%		37,2%		11,6%	
2º Trimestre (abril-mayo)	9,8%		7,8%		22,6%		6,5%		4,0%		19,3%		9,4%	

Fuente: Turespaña - EGATUR

6. Gasto total de turistas internacionales por comunidad autónoma de destino  
(en millones de euros)

	Total		Andalucía		Cataluña		Balears		Canarias		Comunidad valenciana		Madrid		Resto CCAA	
	Datos originales	Datos desestaciona- lizados	Datos originales	Datos desestaciona- lizados	Datos originales	Datos desestaciona- lizados	Datos originales	Datos desestaciona- lizados	Datos originales	Datos desestaciona- lizados	Datos originales	Datos desestaciona- lizados	Datos originales	Datos desestaciona- lizados	Datos originales	Datos desestaciona- lizados
<b>2012</b>	53.930,5		7.744,8		12.363,6		9.858,6		10.471,4		4.604,7		4.893,0		3.994,4	
<b>2013</b>	59.270,3		8.394,6		14.177,0		10.635,8		11.676,4		5.212,7		5.020,0		4.153,8	
<b>2014</b>	63.085,5		9.348,6		15.128,9		10.376,1		12.442,9		5.386,8		5.477,1		4.925,1	
<b>Acumulado enero-mayo 2015</b>	21.809,2		3.440,5		4.795,6		2.170,7		5.419,2		1.757,1		2.505,3		1.720,7	
<b>Porcentaje de variación acumulado 2015-2014 (enero-mayo)</b>	8,4%		10,3%		8,2%		12,7%		1,3%		8,6%		14,8%		15,2%	
<b>2013</b>																
3º Trimestre	22.766,7	14.780,1	3.248,5	2.132,9	5.758,9	3.479,3	5.957,4	2.355,6	2.766,1	2.893,1	2.120,7	1.288,8	1.297,9	1.246,1	1.617,1	1.384,2
4º Trimestre	12.065,8	15.433,0	1.610,0	2.180,3	2.654,7	3.573,3	1.082,1	2.260,8	3.583,9	3.199,2	971,2	1.295,4	1.294,5	1.326,5	869,4	1.597,6
<b>2014</b>																
1º Trimestre	10.062,5	15.391,5	1.359,9	2.241,7	2.032,9	3.527,4	401,5	2.157,9	3.614,8	3.185,8	781,8	1.295,9	1.090,6	1.350,1	780,9	1.632,8
2º Trimestre	16.274,8	15.291,0	2.671,6	2.290,4	3.950,6	3.612,3	3.060,5	2.273,0	2.453,5	3.063,8	1.348,7	1.238,3	1.646,3	1.364,1	1.143,6	1.449,1
3º Trimestre	24.295,4	15.760,8	3.523,5	2.348,8	6.232,9	3.743,6	5.866,6	2.343,4	3.034,6	3.159,0	2.219,2	1.338,4	1.433,7	1.395,7	1.985,0	1.432,0
4º Trimestre	12.452,8	15.908,4	1.793,6	2.427,2	2.912,5	3.842,3	1.047,5	2.466,0	3.340,1	3.010,4	1.037,0	1.366,5	1.306,5	1.375,9	1.015,6	1.420,3
<b>2015</b>																
1º Trimestre	10.763,7	16.346,1	1.539,9	2.513,5	2.288,7	3.893,2	483,2	2.486,1	3.562,1	3.110,8	827,4	1.354,6	1.225,2	1.500,8	837,1	1.487,2
2º Trimestre (abril-mayo)	11.045,5	11.273,2	1.900,6	1.718,8	2.506,9	2.597,7	1.687,5	1.665,7	1.857,1	2.244,6	929,7	931,5	1.280,0	1.032,4	883,6	1.082,5
<b>Porcentajes de variación interanual (por trimestres)</b>																
<b>2013</b>																
3º Trimestre	9,0%		12,1%		15,1%		5,8%		7,4%		11,2%		-0,8%		4,2%	
4º Trimestre	17,0%		11,4%		20,5%		13,5%		21,6%		17,3%		10,2%		14,3%	
<b>2014</b>																
1º Trimestre	8,0%		8,5%		2,0%		-16,0%		14,3%		3,0%		13,9%		9,7%	
2º Trimestre	7,6%		17,0%		4,8%		-1,9%		13,4%		-0,9%		12,0%		19,7%	
3º Trimestre	6,7%		8,5%		8,2%		-1,5%		9,7%		4,6%		10,5%		22,7%	
4º Trimestre	3,2%		11,4%		9,7%		-3,2%		-6,8%		6,8%		0,9%		16,8%	
<b>2015</b>																
1º Trimestre	7,0%		13,2%		12,6%		20,3%		-1,5%		5,8%		12,3%		7,2%	
2º Trimestre (abril-mayo)	9,8%		7,9%		4,5%		10,7%		7,1%		11,1%		17,3%		24,1%	

Fuente: Turespaña - EGATUR

## MOVIMIENTOS TURÍSTICOS DE LOS ESPAÑOLES (FAMILITUR)

7. Viajes y pernoctaciones  
(en miles)

	Viajes total		Viajes emisores		Viajes internos		Pernoctaciones total		Pernoctaciones v. emisores		Pernoctaciones v. internos	
	Datos originales	Datos desestacionalizados	Datos originales	Datos desestacionalizados	Datos originales	Datos desestacionalizados	Datos originales	Datos desestacionalizados	Datos originales	Datos desestacionalizados	Datos originales	Datos desestacionalizados
2012	160.791,4		12.422,0		148.369,4		758.502,8		110.572,2		647.930,5	
2013	155.773,2		11.246,0		144.527,3		763.220,0		105.439,8		657.780,3	
2014	151.397,3		11.782,7		139.614,6		730.883,4		109.048,0		621.835,4	
Acumulado enero 2015	9.440,7		882,6		8.558,0		47.566,4		10.877,5		36.688,9	
Porcentaje de variación acumulado 2015-2014 (enero)	-15,9%		-9,5%		-16,5%		-3,8%		14,6%		-8,2%	
<b>2013</b>												
3º Trimestre	52.491,6	39.818,8	4.223,3	2.859,5	48.268,3	37.104,8	393.978,9	200.008,6	52.202,6	27.814,4	341.776,4	168.493,2
4º Trimestre	33.191,0	38.951,7	2.325,6	2.821,8	30.865,3	35.706,7	121.467,1	192.092,8	16.759,1	26.291,5	104.708,0	165.152,0
<b>2014</b>												
1º Trimestre	28.905,9	38.205,5	2.263,3	2.905,6	26.642,6	34.669,8	108.265,6	187.796,7	20.160,7	28.508,9	88.104,9	161.031,6
2º Trimestre	41.025,7	37.384,7	3.083,4	3.006,1	37.942,4	34.097,7	147.083,6	184.531,6	20.952,3	26.586,0	126.131,3	157.670,5
3º Trimestre	48.891,1	36.901,9	4.130,5	2.708,2	44.760,6	33.967,3	352.688,2	179.164,7	47.191,0	26.359,3	305.497,1	153.456,7
4º Trimestre	32.574,6	38.057,1	2.305,6	2.845,4	30.269,0	34.963,0	122.846,1	189.320,7	20.743,9	29.307,2	102.102,1	156.986,9
1º Trimestre (enero)	9.440,7	11.805,9	882,6	965,5	8.558,0	10.832,7	47.566,4	61.733,8	10.877,5	9.690,6	36.688,9	51.319,6
<b>Porcentajes de variación interanual (por trimestres)</b>												
<b>2013</b>												
3º Trimestre	-0,3%		-10,2%		0,7%		4,9%		-0,6%		5,8%	
4º Trimestre	5,1%		2,7%		5,2%		12,0%		8,4%		12,6%	
<b>2014</b>												
1º Trimestre	-6,1%		1,5%		-6,7%		-8,4%		5,6%		-11,1%	
2º Trimestre	4,4%		24,9%		3,0%		13,5%		20,5%		12,4%	
3º Trimestre	-6,9%		-2,2%		-7,3%		-10,5%		-9,6%		-10,6%	
4º Trimestre	-1,9%		-0,9%		-1,9%		1,1%		23,8%		-2,5%	
1º Trimestre (enero)	-15,9%		-9,5%		-16,5%		-3,8%		14,6%		-8,2%	

Fuente: Turespaña - FAMILITUR

8. Viajes según comunidad autónoma de destino principal  
(en miles)

	Andalucía		Cataluña		Comunidad Valenciana		Castilla y León		Resto de CCAA	
	Datos originales	Datos desestacionalizados	Datos originales	Datos desestacionalizados	Datos originales	Datos desestacionalizados	Datos originales	Datos desestacionalizados	Datos originales	Datos desestacionalizados
2012	26.882,6		22.808,5		16.902,9		14.932,7		66.842,6	
2013	26.066,2		20.796,0		16.821,4		15.573,8		65.269,8	
2014	23.379,6		20.624,0		16.630,3		15.615,2		63.365,5	
Acumulado enero 2015	1.292,4		1.177,6		861,3		1.159,1		4.067,7	
Porcentaje de variación acumulado 2015-2014 (enero)	-20,4%		-24,5%		-16,3%		1,6%		-16,8%	
<b>2013</b>										
3º Trimestre	9.506,1	6.656,3	7.021,0	5.594,0	6.293,9	4.168,3	5.101,4	4.194,3	20.345,9	16.491,8
4º Trimestre	5.157,5	6.338,2	4.275,8	5.182,7	3.032,6	4.113,5	3.721,7	3.994,1	14.677,7	16.078,2
<b>2014</b>										
1º Trimestre	4.419,4	5.894,6	4.120,2	5.308,8	2.846,0	4.225,8	2.803,4	3.570,3	12.453,7	15.670,4
2º Trimestre	6.131,1	5.690,5	5.904,7	4.999,8	4.474,6	3.939,0	4.302,3	4.063,8	17.129,7	15.404,7
3º Trimestre	8.230,8	5.669,0	6.328,0	5.007,5	6.189,7	4.053,1	4.706,8	3.891,0	19.305,3	15.346,7
4º Trimestre	4.598,4	5.622,9	4.271,1	5.167,0	3.120,0	4.209,3	3.802,7	4.090,1	14.476,8	15.873,6
1º Trimestre (enero)	1.292,4	1.670,2	1.177,6	1.535,5	861,3	1.277,0	1.159,1	1.389,3	4.067,7	4.960,7
<b>Porcentajes de variación interanual (por trimestres)</b>										
<b>2013</b>										
3º Trimestre	-1,2%		4,7%		-3,1%		7,0%		0,0%	
4º Trimestre	7,0%		0,6%		1,9%		12,8%		5,0%	
<b>2014</b>										
1º Trimestre	-15,6%		7,6%		-7,5%		-6,9%		-7,1%	
2º Trimestre	-0,6%		4,1%		1,3%		15,0%		1,7%	
3º Trimestre	-13,4%		-9,9%		-1,7%		-7,7%		-5,1%	
4º Trimestre	-10,8%		-0,1%		2,9%		2,2%		-1,4%	
1º Trimestre (enero)	-20,4%		-24,5%		-16,3%		1,6%		-16,8%	

Fuente: Turespaña - FAMILITUR

## MOVIMIENTOS TURÍSTICOS DE LOS ESPAÑOLES (FAMILITUR)

## 9. Pernoctaciones en las comunidades autónomas del turismo de residentes (en miles)

	Andalucía		Cataluña		Comunidad Valenciana		Castilla y León		Resto de CCAA	
	Datos originales	Datos desestacionalizados	Datos originales	Datos desestacionalizados	Datos originales	Datos desestacionalizados	Datos originales	Datos desestacionalizados	Datos originales	Datos desestacionalizados
<b>2012</b>	126.720,4		86.028,5		90.630,2		63.541,0		281.010,4	
<b>2013</b>	126.494,9		80.594,5		95.758,6		70.415,0		284.517,2	
<b>2014</b>	120.083,9		77.753,3		86.942,4		66.616,8		270.438,9	
<b>Acumulado enero 2015</b>	6.278,8		4.041,3		3.507,2		5.185,4		17.676,2	
<b>Porcentaje de variación acumulado 2015-2014 (enero)</b>	-13,4%		-20,4%		0,5%		14,1%		-9,8%	
<b>2013</b>										
3º Trimestre	68.133,2	31.718,1	41.930,7	22.168,8	60.022,5	25.073,7	33.669,6	18.480,5	138.020,4	71.052,1
4º Trimestre	17.912,8	31.632,3	11.668,9	19.430,1	10.214,2	21.864,5	16.281,6	20.446,4	48.630,5	71.778,8
<b>2014</b>										
1º Trimestre	16.652,5	30.323,6	11.915,0	20.634,1	8.604,7	21.705,0	9.158,5	16.213,4	41.774,2	72.155,5
2º Trimestre	23.601,2	30.136,6	17.060,2	19.240,8	15.559,2	21.426,7	13.288,5	17.361,7	56.622,3	69.504,6
3º Trimestre	62.605,5	29.388,4	36.959,5	18.587,6	51.857,7	21.133,9	31.115,6	16.541,0	122.958,8	67.805,9
4º Trimestre	17.224,8	29.690,8	11.818,6	19.684,3	10.920,9	22.611,5	13.054,2	16.756,8	49.083,6	68.243,4
<b>2015</b>										
1º Trimestre (enero)	6.278,8	9.548,5	4.041,3	6.181,4	3.507,2	7.224,0	5.185,4	6.594,4	17.676,2	21.771,2
<b>Porcentajes de variación interanual (por trimestres)</b>										
<b>2013</b>										
3º Trimestre	2,1%		2,3%		10,7%		9,6%		5,8%	
4º Trimestre	14,3%		-5,7%		-3,3%		40,0%		13,7%	
<b>2014</b>										
1º Trimestre	-16,6%		4,8%		-19,8%		-8,5%		-11,1%	
2º Trimestre	15,2%		9,2%		5,2%		27,1%		11,3%	
3º Trimestre	-8,1%		-11,9%		-13,6%		-7,6%		-10,9%	
4º Trimestre	-3,8%		1,3%		6,9%		-19,8%		0,9%	
<b>2015</b>										
1º Trimestre (enero)	-13,4%		-20,4%		0,5%		14,1%		-9,8%	

Fuente: Turespaña - FAMILITUR

## ENCUESTA DE OCUPACIÓN HOTELERA (EOH)

## 10. Viajeros y pernoctaciones en hoteles (en miles)

	Viajeros total		Viajeros residentes		Viajeros no residentes		Pernoctaciones total		Pernoctaciones residentes		Pernoctaciones no residentes	
	Datos originales	Datos desestacionalizados	Datos originales	Datos desestacionalizados	Datos originales	Datos desestacionalizados	Datos originales	Datos desestacionalizados	Datos originales	Datos desestacionalizados	Datos originales	Datos desestacionalizados
<b>2012</b>	82.962,5		43.025,7		39.936,7		280.659,5		102.101,2		178.558,3	
<b>2013</b>	83.820,9		42.569,4		41.251,6		286.030,2		100.633,9		185.396,2	
<b>2014</b>	87.630,2		44.569,1		43.061,1		294.481,4		104.242,5		190.238,9	
<b>Acumulado enero-mayo 2015</b>	32.017,3		16.881,8		15.135,5		97.476,9		36.880,7		60.596,2	
<b>Porcentaje de variación acumulado 2015-2014 (enero-mayo)</b>	6,5%		7,0%		6,0%		4,6%		7,0%		3,2%	
<b>2013</b>												
3º Trimestre	29.246,7	21.018,7	14.104,5	10.729,9	15.142,3	10.281,6	112.219,5	71.690,5	38.314,6	25.144,8	73.904,9	46.416,4
4º Trimestre	17.239,9	21.250,8	9.321,4	10.842,8	7.918,4	10.449,1	53.699,1	72.796,0	19.508,0	25.651,1	34.191,1	47.247,7
<b>2014</b>												
1º Trimestre	14.310,4	21.122,1	8.086,3	10.698,7	6.224,1	10.514,7	93.195,6	72.135,1	16.994,0	24.872,9	27.302,2	47.641,6
2º Trimestre	24.764,7	21.573,6	11.945,4	11.016,6	12.819,3	10.577,5	80.333,3	72.736,5	27.210,3	25.769,9	53.123,0	47.081,0
3º Trimestre	30.449,7	21.879,9	14.719,6	11.205,7	15.730,2	10.691,4	114.492,1	73.265,5	39.828,3	26.213,2	74.663,8	47.171,4
4º Trimestre	18.105,4	22.231,8	9.817,9	11.392,2	8.287,5	10.893,0	55.359,9	74.582,5	20.210,0	26.474,4	35.149,9	48.187,2
<b>2015</b>												
1º Trimestre	15.294,0	22.518,9	8.755,8	11.497,2	6.538,2	11.018,9	46.373,1	75.129,2	18.523,8	26.818,6	27.849,3	48.319,8
2º Trimestre (abril-mayo)	16.723,3	15.413,7	8.126,0	7.898,7	8.597,3	7.520,2	51.103,8	51.155,6	18.356,9	18.477,1	32.746,9	32.783,0
<b>Porcentajes de variación interanual (por trimestres)</b>												
<b>2013</b>												
3º Trimestre	2,2%		2,1%		2,3%		2,0%		0,7%		2,7%	
4º Trimestre	5,3%		4,4%		6,4%		7,1%		6,1%		7,6%	
<b>2014</b>												
1º Trimestre	0,7%		-2,0%		4,3%		1,1%		-6,0%		6,1%	
2º Trimestre	7,1%		9,6%		4,9%		5,3%		10,0%		3,0%	
3º Trimestre	4,1%		4,4%		3,9%		2,0%		4,0%		1,0%	
4º Trimestre	5,0%		5,3%		4,7%		3,1%		3,6%		2,8%	
<b>2015</b>												
1º Trimestre	6,9%		8,3%		5,0%		4,7%		9,0%		2,0%	
2º Trimestre (abril-mayo)	5,5%		5,6%		6,8%		4,5%		5,0%		4,2%	

Fuente: Elaboración propia a partir de datos del INE - EOH

## INDICADOR DE ACTIVIDAD DEL SECTOR SERVICIOS (IAS)

## 11. Actividad en el sector servicios

	Índice general		Índice de servicios de turismo		Índice de servicios de alojamiento		Índice de servicios de comidas y bebidas		Índice de servicios de Agencias de viaje	
	Datos originales	Datos desestacionalizados	Datos originales	Datos desestacionalizados	Datos originales	Datos desestacionalizados	Datos originales	Datos desestacionalizados	Datos originales	Datos desestacionalizados
<b>2012</b>	92,8		94,4		102,6		91,7		92,8	
<b>2013</b>	90,8		93,7		105,6		90,4		89,8	
<b>2014</b>	93,3		96,8		111,8		93,4		90,2	
<b>Valor medio enero-abril 2015</b>	91,5		81,9		82,8		88,0		67,5	
<b>Porcentaje de variación medio 2015-2014 (enero-abril)</b>	4,1%		4,4%		4,6%		3,6%		6,7%	
<b>2013</b>										
3º Trimestre	92,0	92,1	121,3	93,5	161,5	105,4	97,1	90,5	137,4	89,6
4º Trimestre	94,7	91,3	84,0	94,8	82,9	106,4	90,4	91,2	70,5	91,0
<b>2014</b>										
1º Trimestre	86,6	91,4	74,4	95,4	72,9	108,3	82,6	91,6	57,5	90,1
2º Trimestre	93,8	93,2	99,5	95,9	113,6	108,7	95,8	93,0	94,3	88,6
3º Trimestre	94,4	94,4	125,8	97,8	172,4	111,9	101,5	94,3	136,3	89,9
4º Trimestre	98,2	94,3	87,4	98,4	88,2	112,3	93,7	94,7	72,5	93,8
<b>2015</b>										
1º Trimestre	90,2	95,8	78,0	98,9	76,1	112,8	85,7	95,3	62,5	95,6
2º Trimestre (abril)	95,3	95,9	93,7	100,1	102,8	116,5	94,9	96,2	82,6	94,4
<b>Porcentajes de variación interanual (por trimestres)</b>										
<b>2013</b>										
3º Trimestre	0,0%		0,7%		5,7%		0,5%		-4,2%	
4º Trimestre	1,1%		3,5%		5,3%		1,6%		7,4%	
<b>2014</b>										
1º Trimestre	2,1%		1,2%		2,4%		0,3%		2,5%	
2º Trimestre	2,2%		3,6%		6,5%		4,4%		-1,1%	
3º Trimestre	2,7%		3,8%		6,7%		4,5%		-0,8%	
4º Trimestre	3,8%		4,1%		6,4%		3,7%		2,8%	
<b>2015</b>										
1º Trimestre	4,1%		4,7%		4,4%		3,7%		8,6%	
2º Trimestre (abril)	4,1%		3,5%		5,3%		3,2%		2,7%	

Nota: los valores anuales corresponden al promedio del año; los semestrales al promedio del semestre y los trimestrales al promedio del trimestre  
Fuente: Elaboración propia a partir de datos del INE-IASS

## MOVIMIENTOS EN AEROPUERTOS (AENA)

## 12. Número de pasajeros y vuelos según tipo de compañía aérea (en miles)

	Viajeros de CBC		Viajeros tradicionales		Total de vuelos		Vuelos internacionales	
	Datos originales	Datos desestacionalizados	Datos originales	Datos desestacionalizados	Datos originales	Datos desestacionalizados	Datos originales	Datos desestacionalizados
<b>2012</b>	27.533,7		35.589,7		797,5		448,4	
<b>2013</b>	29.549,4		34.882,6		740,1		448,8	
<b>2014</b>	32.600,3		35.488,7		764,8		467,4	
<b>Acumulado enero-mayo 2015</b>	12.159,1		12.868,0		290,4		171,9	
<b>Porcentaje de variación acumulado 2015-2014 (enero-mayo)</b>	10,7%		1,8%		2,6%		2,7%	
<b>2013</b>								
3º Trimestre	10.416,6	7.276,4	11.685,4	8.759,3	225,6	181,8	146,0	112,6
4º Trimestre	6.080,3	7.498,2	7.403,7	8.886,4	167,8	187,9	98,8	114,4
<b>2014</b>								
1º Trimestre	4.830,6	7.642,0	6.618,3	8.897,7	148,6	189,8	83,9	115,5
2º Trimestre	9.557,4	7.882,9	9.637,0	8.812,2	208,7	191,2	130,5	116,7
3º Trimestre	11.514,2	8.089,8	11.818,7	8.875,8	237,0	191,8	152,3	117,6
4º Trimestre	6.698,1	8.279,3	7.414,7	8.912,1	170,5	192,3	100,7	117,9
<b>2015</b>								
1º Trimestre	5.546,3	8.496,0	6.748,1	8.975,6	152,6	194,2	86,8	118,5
2º Trimestre (abril-mayo)	6.612,9	5.722,7	6.119,9	5.994,8	137,9	130,2	85,0	79,4
<b>Porcentajes de variación interanual (por trimestres)</b>								
<b>2013</b>								
3º Trimestre	6,7%		-1,6%		-6,0%		1,6%	
4º Trimestre	11,4%		3,0%		-1,5%		4,6%	
<b>2014</b>								
1º Trimestre	7,4%		2,7%		0,5%		4,7%	
2º Trimestre	11,7%		3,0%		4,9%		5,3%	
3º Trimestre	10,5%		1,1%		5,1%		4,3%	
4º Trimestre	10,2%		0,1%		1,6%		2,0%	
<b>2015</b>								
1º Trimestre	14,8%		2,0%		2,7%		3,4%	
2º Trimestre (abril-mayo)	7,5%		1,6%		2,4%		1,9%	

Fuente: Elaboración propia a partir de datos de AENA



## ÍNDICE DE PRECIOS (INE)

## 13. Índices de precios

	IPC		IPC turismo		IPH		RevPAR	
	Datos originales	Datos desestacionalizados	Datos originales	Datos desestacionalizados	Datos originales	Datos desestacionalizados	Datos originales	Datos desestacionalizados
2012	102,4		101,4		91,6		38,5	
2013	103,9		102,2		91,2		39,7	
2014	103,7		102,8		92,4		42,6	
Valor medio enero-mayo 2015	102,8		102,9		92,2		39,1	
<b>Porcentaje de variación medio 2015-2014 (enero-mayo)</b>	-0,8%		1,0%		3,2%		9,5%	
<b>2013</b>								
3º Trimestre	103,9	104,0	104,3	102,5	95,4	91,3	54,3	39,7
4º Trimestre	104,4	104,0	101,8	102,4	90,7	91,4	35,2	40,7
<b>2014</b>								
1º Trimestre	103,2	104,0	101,3	102,6	88,0	91,7	34,1	41,3
2º Trimestre	104,3	103,8	102,8	102,8	92,4	92,3	40,4	41,9
3º Trimestre	103,5	103,7	104,7	102,9	97,1	92,6	58,4	42,9
4º Trimestre	103,9	103,5	102,6	103,2	91,9	92,7	37,4	43,8
<b>2015</b>								
1º Trimestre	102,2	102,9	102,4	103,6	90,6	94,0	37,1	44,0
2º Trimestre (abril-mayo)	103,9	103,4	103,7	103,8	94,7	96,2	42,1	46,3
<b>Porcentajes de variación interanual (por trimestres)</b>								
<b>2013</b>								
3º Trimestre	1,2%		1,0%		0,9%		3,6%	
4º Trimestre	0,1%		0,4%		-0,2%		8,1%	
<b>2014</b>								
1º Trimestre	0,0%		0,3%		-0,2%		7,3%	
2º Trimestre	0,2%		0,8%		2,2%		7,2%	
3º Trimestre	-0,3%		0,3%		1,8%		7,5%	
4º Trimestre	-0,5%		0,8%		1,3%		6,2%	
<b>2015</b>								
1º Trimestre	-1,0%		1,1%		3,0%		8,9%	
2º Trimestre (abril-mayo)	-0,4%		0,9%		3,4%		10,2%	

Nota: los valores anuales corresponden al promedio del año; los semestrales al promedio del semestre y los trimestrales al promedio del trimestre  
Fuente: Elaboración propia a partir de datos del INE - IPC; IPH; RevPAR

## BALANZA DE PAGOS (Banco de España)

14. Ingresos y pagos por turismo  
(en millones de euros)

	Ingresos		Pagos		Saldo	
	Datos originales	Datos desestacionalizados	Datos originales	Datos desestacionalizados	Datos originales	Datos desestacionalizados
2012	45.269,0		12.012,0		33.257,0	
2013	47.109,0		12.359,0		34.750,0	
2014	49.068,0		13.666,0		35.402,0	
Acumulado enero-abril 2015	11.996,0		3.950,0		8.046,0	
<b>Porcentaje de variación acumulado 2015-2014 (enero-abril)</b>	2,7%		14,0%		-2,0%	
<b>2013</b>						
3º Trimestre	17.441,0	11.796,6	3.969,0	3.060,9	13.472,0	8.519,5
4º Trimestre	9.898,0	11.981,3	3.338,0	3.206,6	6.560,0	8.634,8
<b>2014</b>						
1º Trimestre	8.512,0	12.076,1	2.551,0	3.219,3	5.961,0	8.684,3
2º Trimestre	12.092,0	12.201,3	3.011,0	3.342,7	9.081,0	8.652,1
3º Trimestre	18.261,0	12.327,1	4.543,0	3.464,7	13.718,0	8.658,6
4º Trimestre	10.203,0	12.363,1	3.561,0	3.471,5	6.642,0	8.616,0
<b>2015</b>						
1º Trimestre	8.748,0	12.438,4	2.909,0	3.663,0	5.839,0	8.544,4
2º Trimestre (abril)	3.248,0	4.172,1	1.041,0	1.252,8	2.207,0	2.854,4
<b>Porcentajes de variación interanual (por trimestres)</b>						
<b>2013</b>						
3º Trimestre	3,7%		5,2%		3,3%	
4º Trimestre	6,2%		8,6%		5,0%	
<b>2014</b>						
1º Trimestre	2,9%		5,8%		1,8%	
2º Trimestre	5,1%		14,0%		2,5%	
3º Trimestre	4,7%		14,5%		1,8%	
4º Trimestre	3,1%		6,7%		1,3%	
<b>2015</b>						
1º Trimestre	2,8%		14,0%		-2,0%	
2º Trimestre (abril)	2,7%		14,0%		-1,9%	

Fuente: Elaboración propia a partir de datos del Banco de España

## EMPLEO EN EL SECTOR TURÍSTICO (EPA)

15. Ocupados  
(en miles)

	Total		Turismo		Hostelería		Transportes		Otros	
	Datos originales	Datos desestacionalizados	Datos originales	Datos desestacionalizados	Datos originales	Datos desestacionalizados	Datos originales	Datos desestacionalizados	Datos originales	Datos desestacionalizados
<b>2012</b>	17.632,7		2.077,0		1.336,9		257,9		482,2	
<b>2013</b>	17.139,0		2.083,5		1.332,6		257,3		493,6	
<b>2014</b>	17.344,2		2.203,0		1.403,8		267,6		531,7	
<b>Valor medio enero-marzo 2015</b>	17.454,8		2.115,2		1.354,9		265,9		494,4	
<b>Porcentaje de variación medio 2015-2014 (enero-marzo)</b>	3,0%		4,5%		6,9%		3,7%		-1,2%	
<b>2013</b>										
3º Trimestre	17.230,1	17.112,4	2.219,3	2.107,2	1.440,9	1.348,1	262,3	264,1	516,1	494,5
4º Trimestre	17.135,2	17.119,5	2.046,3	2.098,7	1.312,9	1.357,2	249,0	249,9	484,4	496,2
<b>2014</b>										
1º Trimestre	16.950,6	17.157,0	2.024,7	2.144,8	1.267,8	1.367,7	256,4	257,5	500,5	517,6
2º Trimestre	17.353,0	17.298,5	2.228,1	2.188,7	1.421,3	1.389,1	273,1	271,7	533,6	532,7
3º Trimestre	17.504,0	17.387,4	2.354,6	2.222,0	1.525,8	1.415,9	266,7	267,8	562,0	538,2
4º Trimestre	17.569,1	17.548,5	2.204,8	2.258,0	1.400,2	1.446,4	273,9	274,2	530,7	543,1
<b>2015</b>										
1º Trimestre	17.454,8	17.660,8	2.115,2	2.240,6	1.354,9	1.459,6	265,9	266,6	494,4	511,8
<b>Porcentajes de variación interanual (por trimestres)</b>										
<b>2013</b>										
3º Trimestre	-2,5%		1,1%		-0,3%		3,1%		4,4%	
4º Trimestre	-1,2%		3,0%		5,8%		-3,8%		-0,6%	
<b>2014</b>										
1º Trimestre	-0,5%		3,1%		3,5%		-0,9%		4,2%	
2º Trimestre	1,1%		5,8%		5,1%		5,3%		8,1%	
3º Trimestre	1,6%		6,1%		5,9%		1,7%		8,9%	
4º Trimestre	2,5%		7,7%		6,6%		10,0%		9,6%	
<b>2015</b>										
1º Trimestre	3,0%		4,5%		6,9%		3,7%		-1,2%	

Fuente: Elaboración propia a partir de datos del INE - EPA

## AFILIACIÓN A LA SEGURIDAD SOCIAL

16. Afiliación a la Seguridad Social  
(en miles)

	Total		Turismo		Turismo asalariados		Turismo autónomos	
	Datos originales	Datos desestacionalizados	Datos originales	Datos desestacionalizados	Datos originales	Datos desestacionalizados	Datos originales	Datos desestacionalizados
<b>2012</b>	16.738,6		1.934,5		1.475,7		458,8	
<b>2013</b>	16.227,7		1.936,2		1.475,9		460,3	
<b>2014</b>	16.491,7		2.001,4		1.533,7		467,8	
<b>Valor medio enero-mayo 2015</b>	16.870,1		2.028,6		1.560,5		468,1	
<b>Porcentaje de variación medio 2015-2014 (enero-mayo)</b>	3,4%		4,7%		5,7%		1,6%	
<b>2013</b>								
3º Trimestre	16.265,5	16.204,6	2.044,2	1.946,4	1.574,1	1.483,4	470,1	462,2
4º Trimestre	16.253,3	16.256,2	1.889,0	1.957,8	1.430,2	1.494,4	458,9	463,5
<b>2014</b>								
1º Trimestre	16.179,9	16.327,5	1.868,2	1.962,9	1.412,7	1.497,7	455,5	464,9
2º Trimestre	16.540,0	16.453,4	2.058,8	1.997,4	1.587,4	1.528,5	471,4	468,8
3º Trimestre	16.594,0	16.528,2	2.119,1	2.016,4	1.641,1	1.545,7	477,9	470,0
4º Trimestre	16.652,7	16.664,0	1.959,8	2.032,6	1.493,5	1.561,0	466,3	471,2
<b>2015</b>								
1º Trimestre	16.707,2	16.848,0	1.959,8	2.060,6	1.496,7	1.587,9	463,1	472,8
2º Trimestre (abril-mayo)	17.114,5	17.030,6	2.131,9	2.080,2	1.656,3	1.605,1	475,6	474,8
<b>Porcentajes de variación interanual (por trimestres)</b>								
<b>2013</b>								
3º Trimestre	-3,1%		0,7%		0,8%		0,6%	
4º Trimestre	-1,0%		1,7%		2,0%		0,9%	
<b>2014</b>								
1º Trimestre	0,4%		1,9%		2,1%		1,3%	
2º Trimestre	1,6%		4,1%		4,8%		1,9%	
3º Trimestre	2,0%		3,7%		4,3%		1,7%	
4º Trimestre	2,5%		3,7%		4,4%		1,6%	
<b>2015</b>								
1º Trimestre	3,3%		4,9%		5,9%		1,7%	
2º Trimestre (abril-mayo)	3,5%		4,5%		5,4%		1,4%	

Fuente: Elaboración propia a partir de datos de la Secretaría de Estado de la Seguridad Social

**PARO REGISTRADO. Servicio Público de Empleo Estatal (SEPE)****17. Demandas pendientes de empleo  
(en miles)**

	Total		Hostelería	
	Datos originales	Datos desestacionalizados	Datos originales	Datos desestacionalizados
<b>2012</b>	4.720,4		424,4	
<b>2013</b>	4.845,3		462,2	
<b>2014</b>	4.575,9		458,4	
<b>Valor medio enero-mayo 2015</b>	4.407,6		466,3	
<b>Porcentaje de variación medio 2015-2014 (enero-mayo)</b>	-6,9%		-1,6%	
<b>2013</b>				
3º Trimestre	4.707,3	4.836,1	423,2	462,8
4º Trimestre	4.773,9	4.757,7	487,3	461,6
<b>2014</b>				
1º Trimestre	4.807,6	4.671,6	491,8	459,3
2º Trimestre	4.568,8	4.593,3	437,4	456,9
3º Trimestre	4.431,8	4.547,4	419,2	458,2
4º Trimestre	4.495,5	4.469,5	485,0	456,5
<b>2015</b>				
1º Trimestre	4.496,6	4.368,5	485,3	453,0
2º Trimestre (abril-mayo)	4.274,0	4.260,8	437,9	447,2
<b>Porcentajes de variación interanual (por trimestres)</b>				
<b>2013</b>				
3º Trimestre	1,5%		6,4%	
4º Trimestre	-1,8%		2,8%	
<b>2014</b>				
1º Trimestre	-4,2%		0,8%	
2º Trimestre	-6,4%		-2,9%	
3º Trimestre	-5,9%		-0,9%	
4º Trimestre	-5,8%		-0,5%	
<b>2015</b>				
1º Trimestre	-6,5%		-1,3%	
2º Trimestre (abril-mayo)	-7,7%		-1,9%	

Fuente: Elaboración propia a partir de datos del SEPE

**MERCADOS DE ORIGEN****18. Evolución de las principales macromagnitudes  
Tasa de crecimiento interanual (Porcentajes)**

	Reino Unido					Alemania					Francia					Italia				
	2º T 2014	3º T 2014	4º T 2014	1º T 2015	2º T 2015	2º T 2014	3º T 2014	4º T 2014	1º T 2015	2º T 2015	2º T 2014	3º T 2014	4º T 2014	1º T 2015	2º T 2015	2º T 2014	3º T 2014	4º T 2014	1º T 2015	2º T 2015
<b>PIB</b>	3,0	3,0	3,4	2,9	-	1,4	1,2	1,5	1,0	-	-0,2	0,2	0,0	0,8	-	-0,3	-0,5	-0,4	0,1	-
<b>IPC</b>	1,7	1,4	0,9	0,1	-	0,9	0,8	0,4	-0,1	-	0,7	0,5	0,3	-0,2	-	0,4	-0,1	0,1	-0,1	-
<b>Tasa de paro</b>	6,3	5,9	5,6	5,5	-	5,0	5,0	4,9	4,8	-	10,1	10,3	10,4	10,3	-	12,5	12,7	12,7	12,4	-

	Países Nórdicos																			
	Dinamarca					Finlandia					Suecia					Noruega				
	2º T 2014	3º T 2014	4º T 2014	1º T 2015	2º T 2015	2º T 2014	3º T 2014	4º T 2014	1º T 2015	2º T 2015	2º T 2014	3º T 2014	4º T 2014	1º T 2015	2º T 2015	2º T 2014	3º T 2014	4º T 2014	1º T 2015	2º T 2015
<b>PIB</b>	1,3	1,2	1,4	1,7	-	0,2	-0,2	0,0	0,1	-	2,7	2,6	2,6	2,6	-	1,9	1,7	3,0	-	-
<b>IPC</b>	0,4	0,4	0,2	0,0	-	1,1	1,2	1,0	-0,1	-	0,3	0,2	0,3	0,6	-	1,6	2,1	2,0	1,8	-
<b>Tasa de paro</b>	6,4	6,6	6,3	6,2	-	8,6	8,8	9,0	9,2	-	8,0	7,8	7,8	7,8	-	3,3	3,6	3,8	4,1	-

Nota: "-" el dato absoluto no se encuentra publicado

Fuente: Elaboración propia a partir de datos de Eurostat

## COYUNTURA DE MERCADOS COMPETIDORES

19. Llegadas de turistas no residentes  
(en miles)

	España	Francia	Italia	Portugal	Grecia	Croacia	Chipre	Túnez	Marruecos	Turquía	Egipto	EEUU	Méjico	Cuba	República Dominicana	China
<b>AÑO 2014</b>																
<b>MES</b>																
Abril	5.262,1	-	3.908,0	838,2	728,0	522,6	181,0	448,5	855,0	2.573,1	859,9	6.484,4	2.331,3	287,2	445,0	-
Mayo	6.094,4	-	4.568,0	1.023,8	1.651,7	876,7	293,2	535,1	760,3	3.863,9	768,2	6.298,3	2.239,0	195,9	385,9	-
Junio	6.582,9	-	5.092,0	966,2	2.697,5	1.672,0	342,2	683,5	871,1	4.530,1	785,7	6.027,2	2.504,0	181,3	442,0	-
Julio	8.296,4	-	6.045,0	1.040,0	4.222,9	2.744,7	382,0	653,2	1.495,8	4.952,4	885,8	7.342,7	2.667,5	211,6	514,6	-
Agosto	9.070,0	-	5.906,0	1.202,9	4.856,4	3.378,6	373,1	958,7	1.420,6	6.635,6	997,7	8.381,6	2.430,4	199,8	424,7	-
Septiembre	7.023,2	-	5.224,0	1.085,4	3.643,7	1.337,1	316,6	646,0	757,6	5.496,0	883,9	6.125,3	1.810,8	151,9	282,3	-
Octubre	5.894,3	-	4.262,0	957,4	1.840,6	539,8	251,5	488,8	394,6	4.293,3	1.002,9	6.264,9	2.135,6	187,4	323,5	-
Noviembre	3.429,7	-	2.951,0	504,1	668,2	134,0	81,4	315,4	613,3	2.264,4	898,2	5.809,6	2.554,7	259,7	392,3	-
Diciembre	3.263,7	-	2.555,0	394,8	537,7	117,8	56,9	350,6	759,5	1.740,5	781,6	6.213,0	3.287,8	332,2	534,3	-
<b>AÑO 2015</b>																
<b>MES</b>																
Enero	3.169,8	-	2.837,0	379,8	-	77,8	41,8	340,1	604,8	1.762,0	677,5	-	2.599,5	370,9	483,0	-
Febrero	3.282,3	-	2.454,0	429,1	-	93,4	50,7	283,1	614,3	1.564,9	640,2	-	2.497,1	361,7	478,8	-
Marzo	4.156,2	-	3.265,0	621,3	-	193,8	97,5	400,7	727,0	2.017,6	-	-	2.848,9	404,4	537,6	-
Abril	5.407,1	-	-	893,4	-	539,7	201,5	404,1	821,2	-	-	-	2.536,9	330,5	462,0	-
Mayo	6.504,9	-	-	-	-	-	-	507,3	-	-	-	-	-	-	417,0	-
Junio	-	-	-	-	-	-	-	-	-	-	-	-	-	-	-	-
Porcentajes de variación																
<b>AÑO 2014</b>																
<b>MES</b>																
Abril	13,2	17,0	6,7	22,7	30,6	19,1	11,4	1,6	13,0	6,4	-21,9	15,5	25,3	4,8	14,5	2,3
Mayo	5,7	-4,6	-2,6	13,8	12,6	-1,2	6,1	-2,9	5,0	3,9	-20,7	10,7	26,4	2,5	17,2	1,2
Junio	4,5	0,7	3,8	11,1	13,7	12,1	11,0	-3,2	-4,0	9,7	-20,5	9,3	21,4	-1,4	11,7	-1,2
Julio	5,9	-3,8	-0,2	7,9	29,4	1,4	5,7	-2,0	14,0	3,4	15,8	4,6	20,6	-0,4	9,4	0,3
Agosto	8,8	2,7	-0,2	10,9	25,0	8,2	5,9	7,9	-7,0	11,9	76,7	7,1	14,1	6,7	12,8	1,1
Septiembre	8,1	-	2,0	10,2	23,0	1,0	-11,5	-11,2	2,0	3,0	193,5	1,7	10,2	2,9	13,2	2,1
Octubre	7,8	2,6	7,6	15,0	18,9	15,2	-8,1	-12,8	-7,6	0,0	79,5	6,1	22,9	11,5	14,0	-0,7
Noviembre	2,9	-2,2	5,3	13,8	53,5	11,5	-0,1	-15,1	-1,4	1,3	33,5	7,7	25,6	10,9	9,3	1,3
Diciembre	5,6	3,7	-0,6	14,4	33,5	22,3	3,7	-18,8	-3,9	8,9	15,3	4,8	30,6	8,6	9,0	8,9
<b>AÑO 2015</b>																
<b>MES</b>																
Enero	3,6	1,8	3,6	13,2	50,0	28,5	2,8	-16,3	0,3	11,8	5,5	-	14,3	15,9	7,5	5,1
Febrero	5,3	-	5,6	8,5	56,0	21,3	12,1	-23,1	-1,8	2,7	3,8	-	11,6	14,4	7,2	-3,8
Marzo	6,7	-	2,4	7,2	-	24,3	25,7	-4,4	0,0	2,6	-	-	8,8	12,5	7,3	-
Abril	2,8	-	-	6,6	-	3,0	11,3	-23,2	-4,0	-	-	-	8,8	15,1	3,8	-
Mayo	6,8	-	-	-	-	-	-	-16,2	-	-	-	-	-	-	8,1	-
Junio	-	-	-	-	-	-	-	-	-	-	-	-	-	-	-	-

Nota: "-" el dato absoluto no se encuentra publicado

Fuente: Oficinas de estadística de los países competidores y OMT

## COYUNTURA DE MERCADOS COMPETIDORES

20. Ingresos por turismo de no residentes  
(porcentajes)

	España	Francia	Italia	Portugal	Grecia	Croacia	Chipre	Túnez	Marruecos	Turquía	Egipto	EEUU	Méjico	Cuba	República Dominicana	China
Porcentajes de variación																
<b>AÑO 2014</b>																
<b>MES *</b>																
Enero	7,6	-	-	-	-	-	-	-	-	-	-	-	-	-	-	-
Febrero	6,9	-	2,4	9,1	17,2	-	4,8	-	-1,5	-	-	-	-	-	-	-
Marzo	4,7	0,0	-	-	-	-1,5	-	3,2	-	3,6	-37,0	6,4	14,8	6,2	9,0	-4,6
Abril	6,1	0,7	5,2	9,4	-	-	6,7	-	-	-	-	-	-	-	-	-
Mayo	5,3	-	3,0	-	10,6	-	-	-	3,5	4,2	-	-	16,7	-	-	-2,3
Junio	4,7	-	-	10,4	13,4	2,1	11,6	5,2	4,7	-	-23,4	-	-	4,0	11,8	-
Julio	3,8	2,8	3,9	-	-	-	6,1	-	-	4,9	-	5,6	18,2	-	-	-1,5
Agosto	3,8	1,7	-	10,9	12,6	-	-	-	3,5	6,3	-	5,3	18,1	-	-	-1,2
Septiembre	3,8	-	3,1	12,0	12,5	2,5	-2,4	12,2	-	-	-	-	-	4,9	11,5	-
Octubre	4,1	1,4	-	-	-	-	-3,6	-	1,1	7,0	-	3,7	16,7	-	-	-0,9
Noviembre	4,0	-0,7	4,4	12,2	10,8	-	-	-	-	6,6	-	-	16,5	-	-	-
Diciembre	3,9	-2,3	3,7	12,4	10,2	2,8	-2,6	11,7	2,9	5,6	19,2	2,2	16,6	-	11,3	10,2
<b>AÑO 2015</b>																
<b>MES *</b>																
Enero	2,6	-	-	-	-	-	-	-	-	-	-	-	-	-	-	-
Febrero	2,7	2,3	4,0	14,4	12,4	-	-4,4	-	-5,6	7,2	-	-	11,9	-	-	-2,3
Marzo	2,8	-	-	-	-	-	-	-	-	-	-	2,3	-	-	-	-
Abril	2,6	-	-	-	-	-	-	-	-	-	-	-	-	-	-	-
Mayo	-	-	-	-	-	-	-	-	-	-	-	-	-	-	-	-
Junio	-	-	-	-	-	-	-	-	-	-	-	-	-	-	-	-

\* Variación del ingreso acumulado hasta el mes correspondiente

Nota: "-" el dato no se encuentra publicado

Fuente: Oficinas de estadística de los países competidores y OMT

INSTITUTO DE TURISMO  
DE ESPAÑA[www.iet.tourspain.es](http://www.iet.tourspain.es)Capitán Haya 41 - 28020 Madrid  
Tel. +34 91 343 35 00 Fax +34 91 343 38 01

El Real Decreto 425/2013, de 14 de junio, aprueba el Estatuto del Instituto de Turismo de España y crea dentro de dicho organismo la **Subdirección General de Conocimiento y Estudios Turísticos** (antes Instituto de Estudios Turísticos). Sus funciones principales son: Análisis de los mercados emisores de turistas, proyecciones y perspectivas sobre flujos turísticos, pernoctaciones e ingresos por turismo, análisis de los factores que inciden en la economía turística y la rentabilidad turística, recopilación y difusión del conocimiento turístico, coordinación de la información sobre el sector turístico generada en la SET y Turespaña.

El trabajo de investigación que lleva a cabo la Subdirección General de Conocimiento y Estudios Turísticos se centra en los aspectos económicos y socio-demográficos del turismo, para lo cual dispone de la información generada por las tres principales operaciones estadísticas que desarrolla: Movimientos turísticos de los españoles (Familitur), Movimientos turísticos en fronteras (Frontur) y Encuesta de gasto turístico (Egatur), todas ellas de periodicidad mensual. Además explota información estadística procedente de fuentes externas, como son la evolución de llegadas de pasajeros internacionales en compañías de bajo coste y el empleo en el sector turístico, información que difunde de manera periódica. Asimismo, difunde otra información estadística de interés procedente de otros organismos.

Estos contenidos, así como la documentación turística existente en el Centro de Documentación Turística de España (CDTE), se encuentra disponible en la página web: [www.iet.tourspain.es](http://www.iet.tourspain.es).

COYUNTUR  
Nº 22, II trimestre 2015

Informe de  
**Boletín trimestral de coyuntura  
turística (COYUNTUR)**