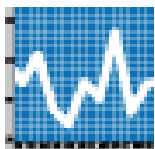


Instituto de Turismo de España



**COYUNTUR**

Boletín Trimestral de  
Coyuntura Turística



Nº 23, III trimestre 2015

## Boletín trimestral de coyuntura turística (COYUNTUR)



MINISTERIO  
DE INDUSTRIA, ENERGÍA  
Y TURISMO



INSTITUTO  
DE TURISMO  
DE ESPAÑA



SUBDIRECCIÓN GENERAL  
DE CONOCIMIENTO Y  
ESTUDIOS TURÍSTICOS

**EQUIPO DE TRABAJO:** Subdirección General de Conocimiento y Estudios Turísticos. Turespaña.



**MINISTERIO DE INDUSTRIA, ENERGIA Y TURISMO**  
**INSTITUTO DE TURISMO DE ESPAÑA**  
Subdirección General de Conocimiento y Estudios Turísticos

Catálogo general de publicaciones oficiales  
<http://www.060.es>

NIPO: 072-15-007-2

Realizado por: INSTITUTO DE TURISMO DE ESPAÑA (TURESPAÑA)

Esta publicación no puede ser reproducida, en ninguna forma y por ningún medio, sin permiso escrito del Instituto de Turismo de España.

## ÍNDICE

	<b>Página</b>
<b>1. Previsiones y rasgos tendenciales del turismo .....</b>	<b>5</b>
<b>2. Demanda .....</b>	<b>6</b>
2.1 Llegada de turistas no residentes.....	6
2.2. Llegada de turistas por mercados de origen .....	7
2.3. Llegada de turistas por comunidad autónoma de destino .....	9
2.4. Llegada de turistas no residentes. Organización del viaje.....	11
2.5. Demanda de servicios turísticos de los residentes .....	11
2.6. Demanda sectorial de servicios turísticos .....	12
<b>3. Oferta .....</b>	<b>14</b>
<b>4. Precios.....</b>	<b>15</b>
<b>5. Contribución económica del sector turístico .....</b>	<b>15</b>
5.1. Balanza de pagos.....	15
5.2. Empleo.....	16
<b>6. Previsiones para el cuarto trimestre de 2015 .....</b>	<b>17</b>
<b>Tablas de resultados.....</b>	<b>19</b>



## 1. Previsiones y rasgos tendenciales del turismo<sup>1</sup>

Para el **cuarto trimestre** del año **2015** se prevé un crecimiento de la entrada de turistas internacionales y de su gasto total, superándose las cifras de 2014 de 12,6 millones de llegadas y 12.500 millones de euros respectivamente. También se espera que el número de afiliados a la Seguridad Social vinculados al turismo mantenga una mejoría similar a la registrada en los trimestres anteriores del 2015.

Para el cierre del **año 2015** se espera que se supere el récord histórico de los 65 millones de turistas, los 63 mil millones de gasto total, y un aumento de los gastos medios, por persona y día.

En los **meses de verano**, la demanda de servicios turísticos mantiene una tendencia creciente y estable, similar a la de meses previos. Por **mercados**, el mayor dinamismo del *mercado británico* proviene de la serie de gasto turístico y de los gastos medios. Las llegadas y las pernoctaciones también experimentan mejorías pero con menor intensidad que el gasto. El *mercado alemán* se desacelera tendiendo tanto las llegadas como el gasto total a posiciones cercanas al equilibrio. Las pernoctaciones totales vuelven a sendas similares a las de principios de año. Ahora bien, si bien el gasto medio diario tiende a desacelerarse, el gasto por persona mejora ligeramente. El *mercado francés* mantiene una buena tónica, aunque se forma más moderada con respecto a los notables crecimientos experimentados en llegadas, en pernoctaciones y en gasto total realizados en España. Así, los gastos medios desaceleran su crecimiento con posiciones en torno al equilibrio. Después de protagonizar cerca de dos años una expansión muy dinámica, el *mercado italiano* reduce su crecimiento, conservando no obstante unas notables tasas positivas, tanto de llegadas como de pernoctaciones y, especialmente, de gasto total. Los gastos medios registran una

dinámica expansiva moderada. El *mercado nórdico* ha mejorado sustancialmente en estos últimos meses, atenuando las minoraciones de las llegadas, las pernoctaciones y el gasto.

Por **comunidades autónomas**, los rasgos tendenciales de las variables turísticas más destacadas revelan que las llegadas de turistas internacionales a Canarias, a la C. Valenciana y a la C. Madrid en el tercer trimestre seguirán variaciones tendenciales positivas más aceleradas que en meses anteriores. Por el contrario, en Baleares, Andalucía y Cataluña, los ritmos de llegadas se atenúan. Asimismo, las pernoctaciones en establecimientos hoteleros de los no residentes muestran mejorías en Andalucía, Canarias, Baleares y la C. Valenciana; empeoran en Cataluña, y mantienen la notable expansión experimentada en la C. de Madrid respecto a meses anteriores. Desde la perspectiva del gasto total realizado por los turistas extranjeros, se aprecia un aumento del dinamismo en Canarias, estabilidad en la C. de Madrid y cierta ralentización en el resto de comunidades.

En el **segmento hotelero** se acentúa la tendencia ascendente tanto de las llegadas como de las pernoctaciones por parte de los **no residentes** en los meses de verano.

Los ingresos por turismo de la **balanza de pagos**, que mantienen una senda de moderados aumentos desde comienzos del año, aceleran su ritmo de crecimiento desde mayo.

Continúa la mejora del entorno económico nacional que a su vez facilita la positiva evolución de la **demand** turística **nacional**. Entre los indicadores de turismo doméstico, el segmento hotelero continúa registrando hasta el verano un ritmo de notables aumentos en las pernoctaciones de los **residentes**. Los vuelos nacionales se han incrementado, al igual que los viajeros transportados en trenes de alta velocidad y larga distancia. Los pagos por turismo fuera de nuestras fronteras, según la balanza de pagos, mantienen un acelerado ritmo de crecimiento.

<sup>1</sup> El Informe Coyuntur analiza la tendencia-ciclo de los principales indicadores del sector turístico, aplicando técnicas estadísticas similares a las utilizadas por el Banco de España y otros centros de estudio estadístico (programa Tramo-Seats). Esta metodología permite obtener predicciones. Este informe se ha realizado con datos hasta agosto de 2015.

## 2. Demanda

En el **tercer trimestre** de 2015, la demanda de servicios turísticos mantiene una tendencia creciente y estable similar a la de meses previos. Los indicadores de la demanda exterior mantienen un buen ritmo de crecimiento, con curvas de tendencia donde han mejorado las pernoctaciones hoteleras y se ha mantenido el gasto total, si bien las llegadas pierden cierto dinamismo en comparación con los mismos meses de 2014.

Por su parte, los indicadores de la demanda de los residentes mantienen y afianzan la recuperación iniciada a mediados de 2013, mostrando sucesivos aumentos desde entonces. Asimismo, los indicadores de confianza y consumo de los hogares muestran evoluciones positivas.

### 2.1 Llegada de turistas no residentes

En el tercer trimestre, periodo pico del año, la llegada de turistas internacionales muestra una tendencia de crecimiento estable con cifras similares a las de meses previos y con un ritmo menos acelerado que el acontecido en los mismos meses del año 2014, donde la curva de crecimiento en ciclo-tendencia (eliminando el efecto estacional y de calendario) alcanzó una de las cotas máximas desde 2010.

Por su parte, las pernoctaciones de no residentes en establecimientos hoteleros, que han mantenido una curva de modestos aumentos tendenciales desde comienzos del año, han acelerado su ritmo de crecimiento desde mayo, alcanzando en agosto un valor similar al de las llegadas.

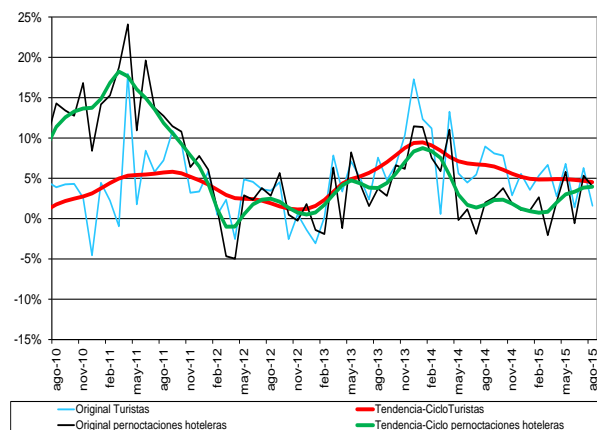
La senda del gasto total de los turistas internacionales continúa marcando una línea creciente con una intensidad superior a la llegada de turistas. Los gastos medios por persona y por día recogen ligeros aumentos.

Por su parte, las dinámicas de evolución de llegadas de turistas internacionales a nuestros países competidores de la cuenca mediterránea son dispares: Egipto presenta una senda con crecimientos desde

comienzos del año; Túnez, está inmersa en un espiral de minoraciones que se ha intensificado en agosto tras los atentados acontecidos a finales de junio. Marruecos alterna altibajos de subidas y bajadas. Portugal, Grecia, Croacia y Chipre registran notables subidas en lo que va de año. Turquía se recupera en julio de las disminuciones de mayo y junio.

La **llegada de turistas** en los meses de julio y agosto mantiene una senda expansiva similar a la del primer semestre del año, con un aumento tendencial en torno al 4,5%. La llegada de turistas ha mantenido una tendencia creciente hasta agosto de 2015, último dato disponible, alcanzando cifras máximas en diversos meses en el periodo comprendido entre agosto de 2013 y agosto de 2014, cuando los valores de aumento interanual de referencia fueron 6,3% y 6,7% respectivamente. La cota máxima se situó en un aumento del 9,4% a finales de 2013 y comienzos de 2014.

### Variación interanual de la entrada de turistas y pernoctaciones hoteleras de los no residentes (%)



Fuente: Elaboración propia a partir de Turespaña-Frontur, INE- EOH

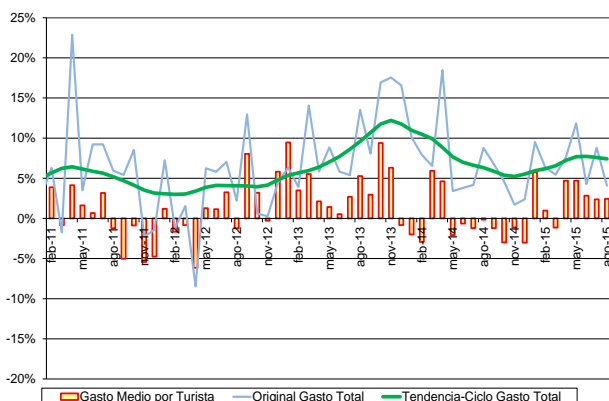
Las **pernoctaciones** que realizaron los turistas internacionales en **alojamientos hoteleros** presentaron una línea de crecimiento en ciclo-tendencia muy similar a la de las llegadas hasta febrero-marzo de 2014. Sin embargo, en los meses siguientes experimentaron una notable desaceleración de la que parecen comenzar a salir en abril de 2015. En agosto mantienen la buena tónica con un aumento del 4%.

Las pernoctaciones de los no residentes en viviendas de alquiler pierden cierto dinamismo en los meses de verano frente a meses anteriores.

Por su parte, el **gasto total** realizado por los turistas, incluyendo todos sus componentes (transporte, alojamiento, compras de otros bienes y servicios...), muestra un ritmo que se ha ido acelerando en el transcurso del año, alcanzando en agosto un aumento del 7,4% tendencial, valor que no se registraba desde los meses de primavera de 2014.

Los gastos medios por persona y día han registrado una paulatina mejora desde comienzos del año, alcanzando valores incrementales del 1,5% y del 2,9% respectivamente en agosto.

**Variación interanual del gasto total y del gasto medio por persona de los turistas no residentes (%)**



Fuente: Elaboración propia a partir de Turespaña-Egatur

**2.2. Llegada de turistas por mercados de origen**

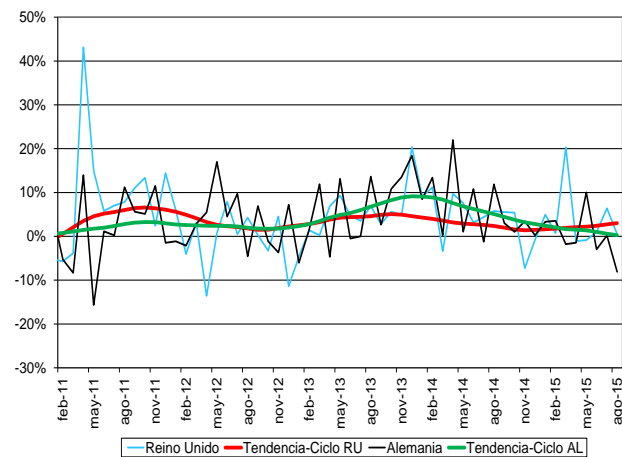
Dentro del tercer trimestre de 2015, no se observa un agotamiento del crecimiento tendencial que se ha instalado, con mayor o menor intensidad, desde principios de 2010. En estos últimos meses continúan produciéndose incrementos relativamente generalizados entre variables y mercados, si bien, no se prolonga la intensificación que se observaba en meses precedentes.

El **mercado británico** muestra una moderada intensificación, superando el crecimiento estable de principios de año. El ciclo-tendencia del número de turistas de

este mercado acelera su expansión hasta un crecimiento del 3% en agosto, aproximadamente el doble del crecimiento estable en el que se movía a principios de año. Esta acentuación es menor en el caso de la serie de pernoctaciones, donde se alcanza un crecimiento del ciclo-tendencia del 0,6% en agosto. El mayor dinamismo de este mercado proviene de la serie de gasto turístico. El ciclo-tendencia de la misma encara desde el inicio del año una intensificación de su crecimiento, el cual se sitúa en valores del 11% en agosto.

De esta conjunción del comportamiento de las series también se deriva la continua expansión del ciclo-tendencia de los gastos medios de este mercado, que se mantienen en un crecimiento notable en torno al 10%. La economía británica prosigue en una coyuntura de cifras muy favorables en el contexto macroeconómico, con un crecimiento superior al 3% y una muy moderada tasa de paro del 5,5%. A pesar de este entorno positivo en el corto plazo, el mercado emisor conjunto de este mercado se mantiene menos activo en comparación con los datos referidos al primer trimestre de este año.

**Variación interanual de la entrada de turistas del Reino Unido y Alemania (%)**



Fuente: Elaboración propia a partir de Turespaña-Frontur

El **mercado alemán** parece soslayar las situaciones de crecimiento estable y se aproxima a situaciones de equilibrio o incluso leves descensos. El ciclo-tendencia del número de turistas de este mercado ha mermado su crecimiento en los últimos meses hasta situarse en un leve crecimiento alrededor del punto de equilibrio, 0,3% en agosto. Este equilibrio se pierde por defecto en las series de gasto, que apunta un leve

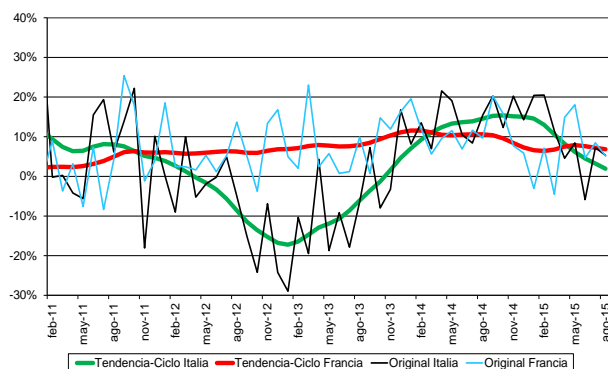
descenso -0,3% y especialmente en la de pernoctaciones, donde la caída del ciclo-tendencia se intensifica en agosto hasta el -2,9%.

Esta situación se traduce en una mejoría de los gastos medios, que presencian como su ciclo-tendencia se intensifica por encima del 1,5%. No se aprecia la aparición de elementos de incertidumbre en el plano macroeconómico de la economía alemana, persistiendo el reducido nivel de desempleo, un 4,6%, y un crecimiento en el PIB superior al 2%. El gasto turístico emisor de este mercado, por el contrario, ha ofrecido en los últimos meses tendencias contradictorias, alternando crecimientos superiores al 4% con caídas, como la que se ha producido a principios de este verano.

El **mercado francés** continúa con notables crecimientos, si bien evidencia una moderación de los mismos en todas sus variables. El ciclo-tendencia del número de turistas, después de la intensificación de la primavera, comienza a reducirse con el inicio del verano, marcando en agosto un crecimiento del 6,8%, todavía por encima del crecimiento con el que esta serie comenzó el año. La serie de pernoctaciones también reduce su crecimiento, y en este caso, el aumento de su ciclo-tendencia en agosto (+5%) constituye el menor crecimiento de este año. Este nivel de crecimiento es similar en el caso del gasto, 5,1% en agosto, produciéndose en este caso la minoración de crecimiento más intensa de este mercado, ya que el comienzo del año ofrecía valores positivos muy superiores al 10% en esta serie.

Con estas premisas, los gastos medios desaceleran su crecimiento y muestran en estos últimos meses posiciones en torno a la situación de equilibrio. La economía francesa no termina de mostrar una clara recuperación: en términos de empleo, la tasa de paro continúa con su tendencia a la baja desde finales de 2014, si bien todavía está cercana al 10%, mientras la evolución del PIB reduce su crecimiento hasta tasas cercanas al 0% en el segundo trimestre. El gasto turístico emisor global de este mercado guarda cierta relación con esta atonía económica en el corto plazo, y aunque su expansión en el primer trimestre fue de dos dígitos, en el segundo apenas llega al 1%.

### Variación interanual de la entrada de turistas de Italia y Francia (%)



Fuente: Elaboración propia a partir de Turespaña-Frontur

Después de protagonizar cerca de dos años de una expansión muy dinámica, el **mercado italiano** reduce su crecimiento, conservando no obstante unas notables tasas positivas, especialmente en el gasto. El ciclo-tendencia del número de turistas italianos, que estaba instalado desde la primavera de 2014 en tasas superiores al 10%, empieza a ralentizar su crecimiento a principios de año para evidenciar en el comienzo de la primavera su mayor reducción, que continúa hasta este último mes donde no alcanza el 2% (1,9% en agosto). Esta reducción es paralela en las otras series. Así, en las pernoctaciones, de crecimientos del ciclo-tendencia alrededor del 20% a principios de año, se llega a un todavía importante incremento del 7,7% en agosto. EL gasto, por su parte, registra una expansión por encima del 10% en este mes.

La relativa divergencia de las disminuciones del gasto respecto a las otras series, propician que el ciclo-tendencia del gasto medio diario permanezca en una expansión estable y moderada inferior al 5%. La economía italiana continúa en un prolongado período de recesión, donde los elementos más positivos son la minoración del descenso del PIB, ya próximo a valores de equilibrio, y la contención del desempleo, cuya tasa de paro se ha reducido en más de dos puntos desde principios de año, aunque todavía ronda el 10%. En una clara contradicción con este contexto, la emisión global de este mercado prosigue con un crecimiento estable, que incluso se intensifica en el segundo trimestre respecto al primero, y especialmente en junio donde llega al 8,1% de crecimiento interanual.



Aunque el **mercado nórdico** no presenta crecimiento en los últimos meses, los ciclos-tendencia de sus variables muestran en agosto posiciones prácticamente de equilibrio. El ciclo-tendencia del número de turistas de este mercado marca en agosto un -0,1%, siendo una franca mejoría respecto a los descensos más intensos del -5% que se estaban produciendo hace sólo 6 meses. Esta clara mejoría se acompaña con la variación interanual del ciclo-tendencia de la serie de pernoctaciones, un -1,8%, y especialmente en la serie de gasto, con una variación del 0% en agosto, ambas en franca mejora respecto a los descensos de todo el año.

El ciclo-tendencia del gasto medio se muestra positivo y adelanta la mejoría de este mercado, con tasas de variación positivas entre el 0% y 1%. Sin nuevas predicciones de la Comisión para estas economías, las últimas indicaban que éstas tendrían un crecimiento más o menos moderado de su PIB en el conjunto de 2015, con un panorama más positivo en 2016, mientras su mercado emisor global permanece con un crecimiento positivo, más o menos intenso según el país.

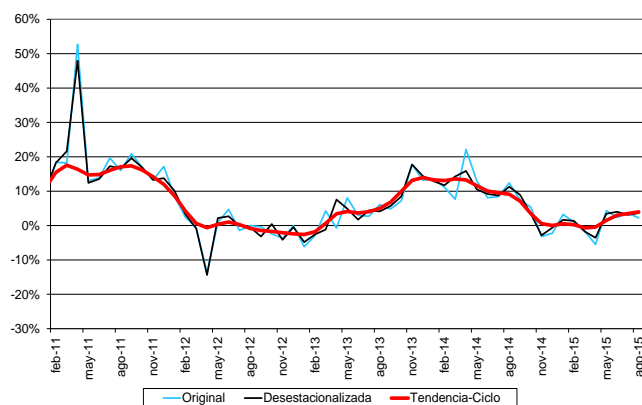
### 2.3. Llegada de turistas por comunidad autónoma de destino

La llegada de turistas internacionales a Canarias, a la C. Valenciana y a la C. Madrid muestra en el tercer trimestre variaciones tendenciales positivas, más aceleradas que en meses anteriores. Por el contrario, en Baleares, Andalucía y Cataluña, los ritmos de llegadas se atenúan. Asimismo, las pernoctaciones en establecimientos hoteleros de los no residentes muestran mejorías en Andalucía, Canarias, Baleares y la C. Valenciana; empeoran en Cataluña, y mantienen la notable expansión en la C. de Madrid, respecto a meses anteriores. Desde la perspectiva del gasto total realizado por los turistas extranjeros, se aprecia un aumento del dinamismo en Canarias, estabilidad en la C. de Madrid y cierta ralentización en el resto de comunidades.

La llegada de turistas a **Canarias**, que cerró y comenzó el año con un débil

crecimiento, empeoró en marzo y abril, para dar paso en mayo a un avance tendencial positivo del 1,5% que no ha decaído desde entonces y que en agosto ha alcanzado una aceleración del 4%. Por su parte, las pernoctaciones hoteleras, que mantenían una línea tendencial con retrocesos desde el pasado diciembre, han recuperado en mayo el dinamismo, registrando una subida del 1,4% en ciclo-tendencia, que se ha intensificado en agosto anotando un incremento del 5,7%.

### Variación interanual de la entrada de turistas que visitan Canarias (%)



Fuente: Elaboración propia a partir de Turespaña- Frontur

La línea de tendencia del gasto total mantiene un comportamiento similar al de las llegadas y las pernoctaciones, recuperándose del débil crecimiento acontecido en los primeros meses del año y mejorando en mayo, en gran medida, con una variación del 6,6%, seguida de paulatinas subidas hasta agosto (situándose en una variación positiva del 10,4%). A tenor de lo anterior, la senda del gasto medio por persona se ha reactivado en abril y mantiene una senda expansiva hasta agosto. El gasto medio diario ofrece una mayor fortaleza con sucesivos aumentos.

La llegada de no residentes a **Baleares** pierde en los meses veraniegos el gran dinamismo que presentaba a principios del año, cuando la variación en ciclo-tendencia se situaba en torno al 6,6%, para relajarse en agosto hasta un 3,2%. Por su parte, las pernoctaciones hoteleras de turistas internacionales han iniciado a comienzos del año una senda positiva que se mantiene hasta agosto.

Al igual que las llegadas, la senda del gasto total atenúa sus valores de crecimiento tendencial, del 3,8% en enero al 2,7% en agosto. Ahora bien, atrás queda el periodo de debilidad acontecido en gran parte del 2014. El gasto medio diario mantiene su aceleración respecto a los últimos meses de 2014. Por su parte, el gasto medio por persona abandona la tendencia negativa en febrero y supera ligeramente valores de equilibrio.

En **Andalucía**, la llegada de turistas en julio y agosto muestra una tendencia más atenuada que en los primeros meses del año, situándose los valores del ciclo-tendencia en una variación de 6,5% en agosto, frente al 8,7% de marzo, y del 7,9% del tercer trimestre del 2014. Las pernoctaciones de los no residentes en hoteles presentan una mejoría continua desde comienzos del año, alcanzando una variación tendencial interanual del 9,7% en agosto, siendo esta cifra superior a la observada a lo largo de todos los meses del 2014.

La senda del gasto total relaja el ritmo de aumentos de comienzos del año, pero mantiene una buena tendencia de subidas con valores en torno al 8,4% en agosto frente al 12,9% de enero. Los gastos medios, tanto por día como por persona, también mantienen una tendencia de crecimiento estable.

La llegada de turistas a la **Comunidad Valenciana** consolida los síntomas de aceleración que comenzaron en el segundo trimestre del año, dejando atrás crecimientos en tono al 2,7% para situarse en valores del 5,5% y 6% en julio y agosto. Las pernoctaciones hoteleras de los turistas internacionales aumentan el dinamismo en los meses del verano con un incremento alrededor del 7,4% frente al 3,3% de mayo.

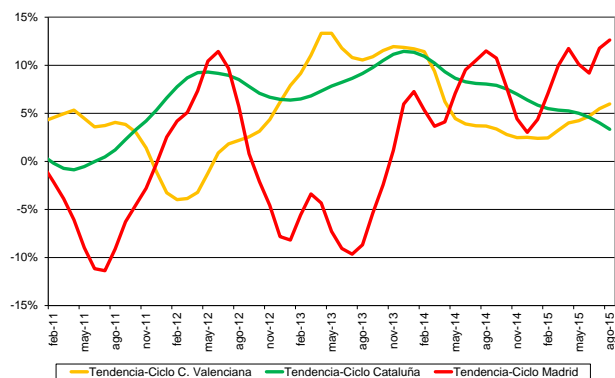
El crecimiento del gasto total asociado a los no residentes modera las subidas alcanzadas en los meses del segundo trimestre, del 8%, para trasladarse a un 5,6% en agosto. El gasto medio por viaje pierde en los meses de verano el dinamismo de meses anteriores, y el gasto medio por día disminuye ligeramente.

En **Cataluña**, el ritmo de llegadas de no residentes mantiene un ritmo de crecimiento en torno al 3,3% en agosto, con una desaceleración desde comienzos del año,

siendo en enero el incremento en ciclo-tendencia del 5,8%. Las pernoctaciones hoteleras de los turistas internacionales también registran una tendencia desacelerada en lo que va de año, con modestos aumentos en ciclo-tendencia, en agosto del 1,1%. Aunque en algún mes anterior se han dado síntomas de alguna aceleración, el efecto se ha diluido.

En la misma línea se han comportado el gasto total y los gastos medios por persona y día, manteniendo una senda con crecimientos continuos pero cada mes con menor intensidad, alcanzando una variación interanual en ciclo-tendencia de 3,2%, 0,6% y 2,1% respectivamente, en agosto.

### Variación interanual de la entrada de turistas que visitan las comunidades de Cataluña, C. Valenciana y la C. de Madrid (%)



Fuente: Elaboración propia a partir de Turespaña- Frontur

La **Comunidad de Madrid** mantiene una tendencia de crecimiento acelerada tanto en llegadas como en las pernoctaciones hoteleras realizadas por los turistas internacionales. Las llegadas registran una senda con aumentos de dos dígitos desde abril, siendo en agosto del 12,6%. Por su parte, las pernoctaciones hoteleras de no residentes en esta comunidad presentan un perfil similar al de llegadas, con aumentos tendenciales del 12,8% y 11,5% en julio y agosto.

Por su parte, el gasto total mantiene una dinámica de crecimiento estable alrededor del 6,8% desde comienzos del año, la cual se sostiene en agosto con un incremento del 6,6%. El gasto medio diario y por persona permanece en niveles de crecimiento estables en torno al 2%-2,3% respectivamente.

## 2.4. Llegada de turistas no residentes. Organización del viaje

Los últimos meses han deparado un cambio de comportamiento en la dicotomía de la evolución de los ciclos tendencia de las series de turistas con y sin organización completa, ya que se ha pasado de evoluciones contrapuestas a una convergencia en sus tasas de variación.

El colectivo de turistas que organizan su viaje mediante paquete turístico comenzaba el año con descensos interanuales del ciclo-tendencia del número de turistas. La intensificación de este descenso se prolonga hasta el mes de mayo, con caídas más intensas a dos puntos. Sin embargo, los meses de verano cambian este patrón de evolución, volviendo al crecimiento en julio e intensificándolo en agosto por encima del 4%. Esta evolución es similar a la que presenta el ciclo-tendencia de las pernoctaciones. En este caso, la caída se prolongaba desde el verano pasado y se había intensificado a principios de año, con un descenso del -4,1% en enero. A partir de este mes, las tasas de variación son superiores y retornan al crecimiento. Así, el número de turistas crece en julio y se intensifica en torno al 3% en agosto. El comportamiento del ciclo-tendencia del gasto es similar al de las pernoctaciones y marca un mínimo a finales de 2014, para iniciar 2015 en tasas de variación positivas que son las de mayor intensidad de estas series, con crecimientos alrededor del 7,5% en agosto.

El colectivo de turistas que viaja sin acudir al paquete turístico continúa en una senda de expansión que se prolonga en todas sus variables más de tres años. No obstante, en los últimos meses se está moderando su crecimiento, lo que ha incidido en la convergencia con el crecimiento del colectivo con paquete, situándose en valores medios del conjunto. El ciclo tendencia del número de turistas sin paquete turístico ha venido oscilando en tasas de crecimiento, más o menos estables, superiores al 5% desde principio de año. Esta pauta parece quebrarse en el verano de 2015, donde la reducción de crecimiento desciende claramente. El ciclo tendencia de las pernoctaciones de esta serie sigue un

comportamiento análogo, con lo que en agosto, el crecimiento se reduce, en este caso por debajo del 4%. La serie del gasto de este colectivo no es ajena a esta pérdida de intensidad, si bien en este caso el período de estabilidad de principios de año se situaba en crecimientos cercanos al 10% y la reducción del mismo no ha sido tan intensa con crecimientos que superan el 6% o 7% en los últimos meses.

## 2.5. Demanda de servicios turísticos de los residentes

La demanda turística nacional mantiene su excelente comportamiento en el tercer trimestre del año, como señalan los indicadores de demanda hotelera, pasajeros Renfe, tráfico aéreo y la nueva encuesta de Turismo de Residentes (ETR).

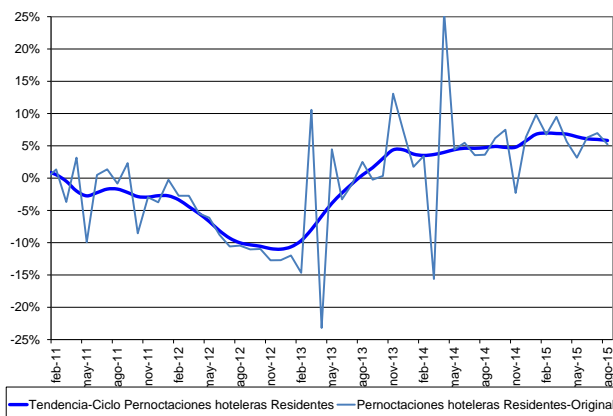
La **demanda hotelera** por parte de los **residentes** en España es medida por la Encuesta de Ocupación Hotelera (EOH), reflejando una positiva evolución desde hace dos años. En agosto de 2015 continúa el buen ritmo de crecimiento de los trimestres anteriores, con tasas interanuales de ciclo-tendencia cercanas al 6%. En concreto, en este mes, los viajeros residentes alojados en hoteles españoles crecieron un 5,7% y sus pernoctaciones un 5,8%.

En este sentido, los datos disponibles de Renfe referentes a viajeros transportados en alta velocidad y larga distancia indican un incremento interanual del 8,2% en el periodo enero-mayo 2015. Respecto al tráfico aéreo, los vuelos nacionales en senda positiva desde hace un año, continúan en crecimiento, con una variación interanual tendencial del 2,5% en agosto de 2015.

Además, la ETR, que ha iniciado su andadura en febrero de 2015 para medir el turismo de los residentes, registra un aumento del número de viajes realizados por los residentes en España del 6,1% en el segundo trimestre. Señalar que al tratarse de una nueva encuesta no se dispone de una serie estadística modelizable de cara a la obtención del ciclo-tendencia.

La recuperación económica facilita la positiva evolución de la demanda turística nacional.

### Variación interanual de pernoctaciones hoteleras de los residentes (%)



Fuente: Elaboración propia a partir de INE- EOH

La coyuntura económica nacional en 2015 ha mejorado notablemente. Según los últimos datos de Contabilidad Nacional Trimestral del INE, el PIB en tasa interanual creció un 3,1% en el segundo trimestre 2015, mejorándose así la cifra del primer trimestre, y situándose en el máximo incremento interanual en los últimos seis periodos en positivo. Además, el consumo final de los hogares aumentó interanualmente un 3,5%, sexto trimestre consecutivo en positivo tras los descensos de los años anteriores a 2014.

En línea con lo anterior, en el PIB por componentes de renta se registra un incremento de la remuneración a los asalariados (+3,3%), principal recurso para hacer frente a las decisiones de consumo por parte de los hogares.

Además, el Fondo Monetario Internacional (FMI) sitúa a España a la cabeza del crecimiento de los países desarrollados, y [en su informe sobre España](#) en agosto 2015 señalaba un mayor ritmo de incremento del PIB, con consecuencias positivas sobre el empleo y la competitividad.

El indicador de confianza del consumidor (ICC) refleja la positiva valoración de la situación socioeconómica de España. El ICC se situó en 105,9 en agosto de 2015 mientras que hace un año estaba en 87,7. Además, entre sus componentes, el indicador de expectativas fue de 113,7 en agosto de 2015 frente a 98,4 del mismo mes del año anterior. Por su parte, el indicador de la situación actual pasó de 77,0 en agosto de 2014 a 98,2 en agosto de 2015.

La situación en el mercado laboral ha mejorado sustancialmente, aunque el desempleo sigue siendo la principal preocupación de los hogares y se debe seguir en el proceso de creación de empleo. Según los últimos datos de la Encuesta de Población Activa, en el segundo trimestre de 2015 la tasa de paro se situó en el 22,4%. En el mismo trimestre de 2014, esta ratio era del 24,5%. La cifra total de desempleados entre esos dos trimestres se redujo en 475 mil personas. El del segundo trimestre de 2015 es el séptimo descenso interanual consecutivo del paro.

En resumen, catalizada por el favorable entorno económico la demanda turística de los residentes continúa creciendo a buen ritmo.

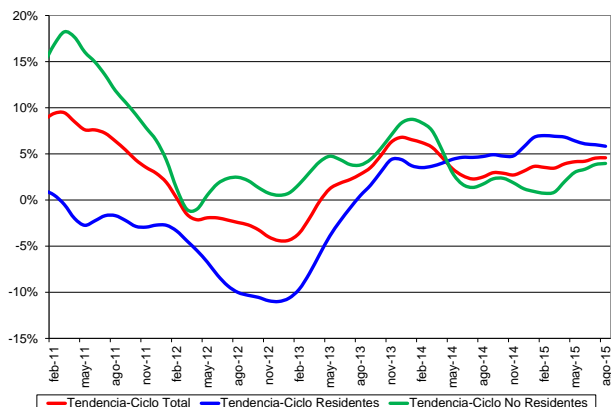
## 2.6. Demanda sectorial de servicios turísticos

En el segundo trimestre de 2015 la demanda de servicios turísticos mantiene su positiva evolución, con incrementos tanto en el componente nacional como extranjero. Se observa, incluso, en la demanda de los residentes un ritmo mayor de incremento que en los no residentes.

Se debe destacar el excelente momento de todos los servicios que satisfacen a la demanda turística, ya sean servicios de alojamiento hotelero y extrahoteleros, servicios de comidas y bebidas, transporte de viajeros y agencias de viajes.

En base al análisis de ciclo-tendencia de la demanda hotelera y de la demanda de transporte aéreo, se observa que tanto los residentes como los no residentes intensifican su demanda hotelera. Además, se mantiene el crecimiento de la demanda de transporte aéreo, aunque a un ritmo menor.

### Variación interanual de pernoctaciones totales, de residentes y de no residentes en hoteles (%)



Fuente: Elaboración propia a partir de INE- EOH

Las **pernoctaciones hoteleras totales** aceleran el crecimiento de su ciclo-tendencia iniciado en mayo de 2013, con un incremento interanual del 4,6 % en agosto de 2015. Esta variable ha acelerado su crecimiento gracias a la reactivación de la demanda interna desde 2014 y al mayor incremento reciente de la externa.

Las pernoctaciones hoteleras realizadas por los **residentes** tienen un crecimiento tendencial en agosto de 2015 del 5,8%, incrementando su positiva evolución en relación a los incrementos en torno al 4,5% de media en 2014.

Las pernoctaciones hoteleras de los **no residentes** aumentan en ciclo-tendencia un 4,0% en agosto de 2015, intensificando su crecimiento desde abril después de comenzar 2015 con tasas en torno al 1%. La actual senda positiva de la demanda hotelera de los no residentes se inició en 2010, con elevados incrementos en 2011, minorados en 2012 y comienzos de 2013. A mitad de 2013, su crecimiento se volvió a acelerar, desacelerándose su ritmo desde el segundo trimestre de 2014. Desde el segundo trimestre de 2015, se vuelve a dar un mayor crecimiento de las pernoctaciones realizadas por los foráneos.

La evolución del **transporte aéreo**, datos de AENA, indicador adelantado de la actividad turística, refleja en el estudio de su ciclo-tendencia la estable situación en el crecimiento de la demanda turística en España.

El ciclo-tendencia de los **pasajeros totales**, en positivo desde 2013, mantiene en 2015 un ritmo de crecimiento en torno al 5,0%, siendo del 5,1% en agosto.

La cifra de pasajeros en **compañías** aéreas de **bajo coste**, en senda positiva desde 2009, presenta una variación tendencial del 7,8% en agosto de 2015, desacelerándose así el ritmo de crecimiento de 2014, situado por encima del 10%, y de la primera mitad de 2015 en torno al 9,0%.

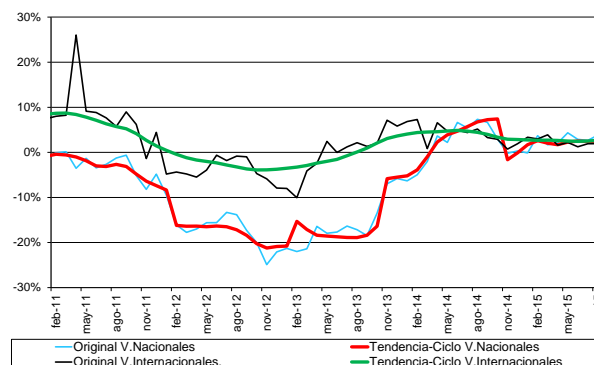
En tendencia positiva desde finales de 2013, los pasajeros en **compañías** aéreas **tradicionales** registran una subida del 1,6% en agosto de 2015, en línea con los incrementos del trimestre anterior, aunque mejorando la evolución del comienzo de año.

Los **vuelos totales** en crecimiento, también desde finales de 2013, mantienen su positiva evolución. El ciclo-tendencia de los vuelos totales creció un 2,8% en agosto de 2015, siendo la mayor tasa tendencial de esta variable en 2015.

En los **vuelos internacionales** se registra un crecimiento tendencial del 2,7% en agosto de 2015, después del incremento medio del 4,1% en el año 2014.

Mientras los **vuelos nacionales** crecieron interanualmente en agosto de 2015 en tasa tendencial un 2,5%, en 2014 el incremento medio fue del 2,0%.

### Variación interanual del número de vuelos nacionales e internacionales (%)



Fuente: Elaboración propia a partir de AENA

Por otra parte, un trimestre más es destacable el incremento en ciclo-tendencia en las llegadas internacionales por carretera, datos Frontur aunque con cierta

desaceleración en 2015. Decir, en este sentido, que se dieron subidas en torno al 10% de 2013 a finales de 2014, siendo del 4,4% en agosto de 2015.

### 3. Oferta

En conjunto, estos últimos meses se aprecia cierta estabilidad en la expansión tanto del conjunto construido de turismo como de las actividades que lo forman

El ciclo-tendencia del empleo del agregado de turismo mantiene su crecimiento, minorando su intensidad respecto al principio y mediados del año

El ciclo-tendencia del agregado construido de turismo parece entrar en una fase de crecimiento estable en torno a valores del 7%, con resistencia a dejar de intensificar esta expansión en los últimos meses, lo que propicia un diferencial positivo con el crecimiento del conjunto de los servicios, que supera los dos puntos. Esta intensificación no se reproduce en la serie del empleo de este agregado, dado que, aunque mantiene un crecimiento, abandona la estabilidad de incrementos en torno al 2,5% para reducirse en los últimos meses a valores cercanos al 1,5%.

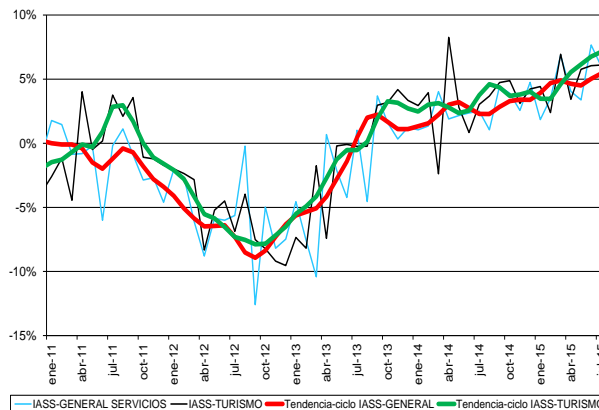
Desde la primavera, el ciclo-tendencia de los servicios de alojamiento mantiene una notable expansión en la banda del 6% al 7%. Los últimos meses propician cierta desaceleración que se traduce en una situación del crecimiento en los valores más reducidos de la citada banda.

La actividad de restauración sigue mostrando el crecimiento más moderado del conjunto de las actividades más vinculadas con el turismo. Desde verano de 2014 ha mostrado una gran estabilidad, con una expansión constante de su ciclo-tendencia, alrededor de un +4% en todos estos meses, en julio sigue esta tónica con un crecimiento del 3,9%.

La primavera cambia parcialmente el perfil de la serie de la actividad de las agencias de viaje, que pasa a mostrar una estabilidad poco frecuente en la misma. El ciclo-tendencia de esta actividad se estabiliza en torno a un crecimiento del 8% en este

período, en agosto se reduce ligeramente hasta un 7,8%.

#### Variación interanual de los índices de actividad del sector servicios (IASS-general) y de la rúbrica de turismo (IASS-turismo) (%)

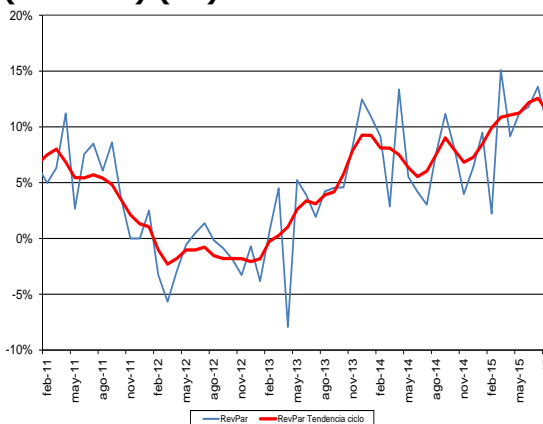


Fuente: Elaboración propia a partir de INE- IASS

Las actividades de servicios, en su conjunto, intensifican su expansión con la llegada del verano y marcan en julio un crecimiento de su ciclo-tendencia del 5,4%. Esta intensificación se produce después de una breve ralentización en primavera, que propició un descenso de las tasas positivas por debajo del 5% en esos meses. El empleo global de estas actividades se estabiliza de forma notable desde marzo, en torno al 2%, mostrando en julio el mismo valor que los últimos cuatro meses, un 2,1%.

En lo que se refiere a la rentabilidad hotelera medida por el índice RevPar, su expansión es muy notable con un crecimiento del 11,4% en agosto, un punto por debajo del mes anterior.

#### Variación interanual del índice de rentabilidad por habitación hotelera (RevPAR) (%)



Fuente: Elaboración propia a partir de INE- RevPAR

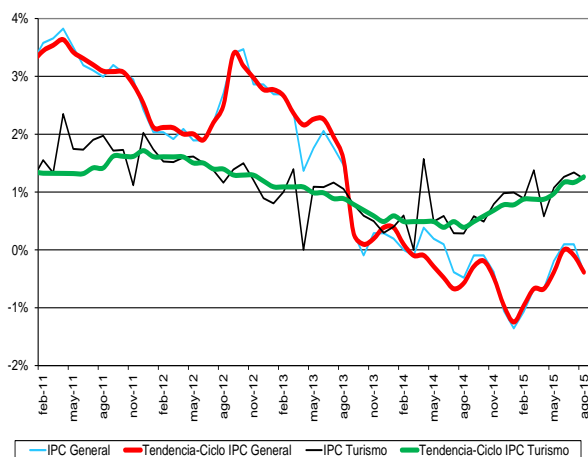
## 4. Precios

El IPC mantiene una suave tendencia decreciente, mientras que los precios turísticos muestran una senda de incrementos reducidos. El índice de precios hoteleros tiende a aumentar notablemente en los últimos meses.

El **componente turístico del IPC** ha ido acelerando paulatinamente su senda ligeramente alcista a lo largo de 2014, alcanzando a primeros del 2015 una subida del 0,9%, que ha mantenido y superado a lo largo del año hasta situarse en agosto en una subida del 1,2%.

Por su parte, el IPC general se ha desacelerado de forma pronunciada. En 2013, este índice se mantuvo en tasas de variación positivas, pero a mediados de 2014 pasó a registrar variaciones interanuales negativas, en las que se sigue manteniendo pero con menor intensidad en agosto de 2015 (-0,4%).

### Variación interanual del IPC general y del IPC de turismo (%)



Fuente: Elaboración propia a partir de INE- IPC

El **índice de precios hoteleros** mantenía una dinámica similar a la del componente turístico del IPC, con una senda de progresivos aumentos moderados desde comienzos del año 2014 (0,6%), enero de 2015 (2,4%), pero desde marzo se ha acelerado notablemente situándose en una subida del 3%, y posteriormente en agosto del 4,7%.

## 5. Contribución económica del sector turístico

La rúbrica de turismo y viajes de la balanza de pagos registra incrementos interanuales tendenciales, tanto en los ingresos como en los pagos. Sin embargo, los pagos por turismo crecen a una tasa de variación muy superior a la de los ingresos, aunque estos últimos son muy superiores en volumen. El saldo entre ingresos y pagos es un superávit turístico que se reduce ligeramente por el espectacular incremento de los pagos.

El sector turístico sigue generando empleo, contribuyendo así al crecimiento económico de la economía nacional. El incremento del empleo en actividades turísticas es generalizado en todas las comunidades autónomas, destacando así los positivos efectos directos del turismo sobre todas las regiones.

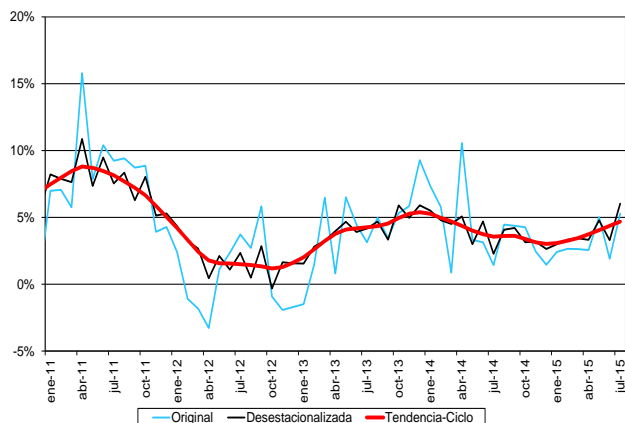
### 5.1. Balanza de pagos

Los **ingresos por turismo** en la balanza de pagos aceleran su ritmo de crecimiento, pasando de tasas de crecimiento interanual tendenciales del 3,1%, a comienzos de año a tasas superiores al 4,0% desde mayo. En julio de 2015, último dato disponible, su crecimiento interanual tendencial fue del 4,7%.

Los **pagos por turismo**, como rasgo estructural muy inferiores en volumen a los ingresos, con tendencia positiva desde mayo de 2013, crecen de forma notable con tasas superiores al 10% desde mitad de 2014. En julio de 2015, último dato disponible, su variación interanual en ciclo-tendencia fue del 16,1%.

En consecuencia el **saldo** de la **balanza de pagos** por turismo, diferencia entre ingresos y pagos, mantiene una evolución negativa, desde finales del pasado año, consecuencia de las mayores subidas en los pagos que en los ingresos. En el mes de julio de 2015, su variación interanual tendencial fue negativa por octavo mes consecutivo (-0,9%).

### Evolución de la variación interanual de los Ingresos por Turismo de la Balanza de Pagos (%)



Fuente: Elaboración propia a partir de Banco de España

No obstante, resaltar que en el primer semestre de 2015 el superávit turístico en Balanza de Pagos, que ascendió a 19.463 millones de euros, cubrió el 154% del déficit comercial español.

## 5.2. Empleo

Las **actividades turísticas** en el tercer trimestre de 2015 continúan generando empleo, como lo vienen haciendo de forma sostenida desde mediados de 2013, y en este año incluso con mayor intensidad.

En agosto de 2015, la cifra de **afiliados** a la **Seguridad Social** en alta laboral **en turismo** creció un 4,2% en tasa interanual tendencial, un ritmo de crecimiento superior al de 2014 (3,4% de media).

Se debe destacar, respecto al dato mensual del total de afiliados en turismo, que todos los meses desde mayo de 2014 a julio de 2015 se ha superado la cifra más alta para dicho mes, y en julio 2015 además el dato es cifra record en relación a la de cualquier mes de toda la serie histórica.

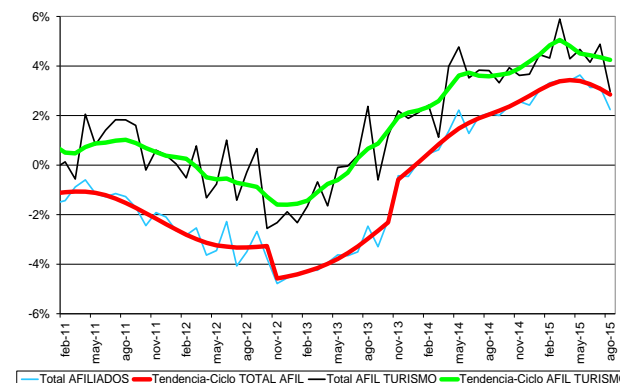
En términos reales, en agosto de 2015 el empleo en turismo contaba con 64.000 afiliados más que en el mismo mes del año anterior. En paralelo, la economía nacional disponía de 375 mil empleos más que hace un año.

En **hostelería**, rama turística principal con dos de cada tres empleos turísticos en España, crece el empleo incluso en mayor medida que en el total de actividades turísticas, un 4,6% en agosto de 2015.

El turismo es uno de los principales motores de la economía española, contribuyendo en gran medida a la recuperación económica; de hecho la crisis ha afectado menos al turismo que a otros sectores. La evolución del empleo en el sector durante la misma ha sido en general positiva, excepto desde finales del año 2008 hasta principios del 2010, y desde comienzos del 2012 a mitad del año 2013.

Un análisis territorial del empleo en turismo, en base a los afiliados a la Seguridad Social por comunidades autónomas en el sector turístico, determina que en todas ellas continúan los crecimientos interanuales en ciclo-tendencia, destacando, con datos de agosto de 2015, los incrementos de la C. Valenciana (+5,5%), Andalucía (+5,3%), Baleares (+4,7%), Murcia (+4,8%), Extremadura (+4,5%) y la Comunidad de Madrid (+4,4%).

### Variación interanual del total de afiliados y del total afiliados del sector turístico a la Seguridad Social (%)



Fuente: Elaboración propia a partir del Ministerio de Empleo y Seguridad Social

El análisis de los datos de la **Encuesta de Población Activa (EPA)** confirma la positiva evolución del empleo en el sector turístico. Los ocupados en turismo se incrementan un 5,3% en tasa interanual tendencial en el segundo trimestre de 2015, último dato disponible.



Además, el porcentaje de parados sobre activos en turismo en el segundo trimestre de 2015 fue del 13,7%, mientras que hace un año era del 15,3%.

Por último, analizando la tendencia del paro registrado en hostelería, única rama turística con información disponible en el Servicio Público de Empleo Estatal, se observa que el número de parados registrados en hostelería disminuyó en ciclo-tendencia en agosto de 2015 con mayor intensidad que en meses anteriores (-4,5%).

## 6. Previsiones para el cuarto trimestre de 2015

Las previsiones para el cuarto trimestre del año 2015 estiman un incremento de las llegadas internacionales, superándose así los 12,6 millones de turistas recibidos en el mismo periodo del año anterior.

En dicho trimestre, según las estimaciones disponibles, el gasto efectuado por el turismo receptor crecerá muy por encima que las llegadas, incrementándose así los gastos medios.

En el **cuarto trimestre** del año 2015, se **prevé** recibir una cifra de **llegadas** de turistas internacionales superior a la alcanzada en el cuarto trimestre de 2014, que fue de 12,6 millones de no residentes.

El **gasto total** asociado a los turistas internacionales (engloba todas las partidas de coste por parte de los turistas en sus viajes) se estima que crecerá a un ritmo superior al de las llegadas, superando los 12.450 millones de euros del mismo trimestre del año anterior. En consecuencia, se registrará un incremento de los gastos medios por turista y por día.

El **año 2015**, si se cumplen las previsiones, volvería a marcar un máximo histórico, por tercer año consecutivo, superando las llegadas de no residentes los 65 millones del pasado año 2014.

La previsión para el gasto total en el año 2015 superaría los 63 mil millones de euros del año anterior. Además, se debe destacar un mayor incremento del gasto, que de las

llegadas, con la consiguiente subida de los gastos medios.

Se debe recordar que las previsiones, como siempre, hay que tomarlas con cautela, al estar influido el fenómeno turístico por el dinamismo del entorno económico y social.

El **contexto económico internacional** está caracterizado por expectativas menos favorables, marcadas por las turbulencias en la economía china, con posible contagio al resto de países emergentes (que suman más del 50% del PIB mundial), la debilidad de algunos indicadores generales como el comercio internacional, los precios del petróleo a la baja y diversas oscilaciones cambiarias, factores que generan dudas sobre la buena marcha del crecimiento mundial. En este sentido el FMI reduce el crecimiento global en 2015 en sus últimos informes.

Aunque, por lo que respecta a los mercados europeos, principales emisores de turistas hacia España, la situación económica general seguirá siendo favorable. Según las actuales previsiones económicas de la Comisión Europea para 2015, se prevé que el PIB real aumente un 1,8 % en la UE y un 1,5% en la zona del euro en 2015. Para 2016, la Comisión prevé un crecimiento del 2,1 % en la UE y del 1,9 % en la zona del euro. Las previsiones de crecimiento económico de nuestros principales emisores son positivas: la economía británica será la que más crezca (+2,6%), seguida de la alemana (+1,9%). Francia crecerá un 1,1% e Italia un 0,6%. El crecimiento en Europa ha sido favorecido por factores como la depreciación del euro, los bajos precios del petróleo o la política monetaria expansiva del Banco Central, pero está lastrado por el problema del elevado endeudamiento de sus economías.

Las previsiones por **aéreas geográficas, de llegadas de turistas** a España en el cuarto trimestre de 2015 son:

**Norte de Europa:** para Reino Unido se estima un notable incremento; se consolida como el principal mercado emisor para España. Los mercados nórdicos se recuperarán después de una fase de retroceso, creciendo en el último trimestre.

**Centroeuropa:** crecimiento débil para Alemania; crecimiento sostenido en los Países Bajos y notable incremento para Bélgica y Suiza.

**Sur de Europa:** se esperan elevados incrementos de las llegadas procedentes de Francia y un incremento moderado de Italia. Mientras que para Portugal se espera un descenso.

**Europa del Este:** continuará la caída del mercado ruso, debido sobre todo a su desfavorable situación económica motivada por la caída del precio del petróleo y a la debilidad del rublo.

**Norte de América:** se estiman notables incrementos en este mercado, gracias a la apreciación del dólar frente al euro, que hace más atractivos los destinos europeos para los estadounidenses. Sin embargo, no se debe obviar la gran volatilidad en los flujos turísticos procedentes de EEUU. También se darán crecimientos en los flujos procedentes de Canadá.

**Iberoamérica:** se esperan crecimientos de los turistas procedentes de esta zona, además por la inminente supresión de visados para Perú y Colombia. Aunque la situación económica del área se está debilitando progresivamente.

**Asia-Pacífico:** positiva evolución de estos mercados, a pesar de los problemas económicos de la zona, con aumentos generalizados en las llegadas desde Corea del Sur, India, Japón y China.

# Anexo

## Tablas de resultados

1.	Entradas de turistas internacionales por país de residencia .....	20
2.	Entradas de turistas internacionales por comunidad autónoma de destino .....	20
3.	Pernoctaciones de turistas internacionales por país de residencia .....	21
4.	Pernoctaciones de turistas internacionales por comunidad autónoma de destino .....	21
5.	Gasto total de turistas internacionales por país de residencia .....	22
6.	Gasto total de turistas internacionales por comunidad autónoma de destino .....	22
7.	Viajes y pernoctaciones .....	23
8.	Viajes según comunidad autónoma de destino principal .....	23
9.	Pernoctaciones en las comunidades autónomas del turismo de residentes .....	24
10.	Viajeros y pernoctaciones en hoteles .....	24
11.	Actividad en el sector servicios .....	25
12.	Número de pasajeros y vuelos según tipo de compañía aérea .....	25
13.	Índices de precios .....	26
14.	Ingresos y pagos por turismo .....	26
15.	Ocupados .....	27
16.	Afiliación a la Seguridad Social .....	27
17.	Demandas pendientes de empleo .....	28
18.	Evolución de las principales macromagnitudes .....	28
19.	Llegadas de turistas no residentes .....	29
20.	Ingresos por turismo de no residentes .....	29

1. Entradas de turistas internacionales por país de residencia (en miles)

	Total		Reino Unido		Francia		Alemania		Países Nórdicos		Italia		Resto países	
	Datos originales	Datos desestaciona- lizados	Datos originales	Datos desestaciona- lizados	Datos originales	Datos desestaciona- lizados	Datos originales	Datos desestaciona- lizados	Datos originales	Datos desestaciona- lizados	Datos originales	Datos desestaciona- lizados	Datos originales	Datos desestaciona- lizados
<b>2012</b>	57.464,5		13.624,1		8.913,4		9.318,7		4.168,3		3.537,9		17.902,0	
<b>2013</b>	60.675,5		14.333,8		9.539,0		9.856,7		4.874,9		3.225,4		18.845,8	
<b>2014</b>	64.963,1		15.003,2		10.606,5		10.421,1		5.043,8		3.688,1		20.200,5	
<b>Acumulado enero-agosto 2015</b>	47.202,0		10.885,3		8.164,2		7.083,8		3.323,3		2.774,5		14.970,8	
<b>Porcentaje de variación acumulado 2015-2014 (enero-agosto)</b>	4,1%		2,9%		7,1%		-0,4%		-4,1%		6,8%		7,1%	
<b>2013</b>														
3º Trimestre	22.669,7	15.134,4	5.529,8	3.505,3	3.877,6	2.449,4	3.523,7	2.482,9	1.350,7	1.236,7	1.279,6	829,3	7.108,3	4.630,9
4º Trimestre	11.891,6	15.615,6	2.628,4	3.605,6	1.816,7	2.608,8	2.050,1	2.575,8	1.249,8	1.266,4	608,8	827,8	3.537,8	4.731,2
<b>2014</b>														
1º Trimestre	10.073,6	15.855,0	1.931,8	3.590,8	1.657,6	2.750,4	1.631,7	2.556,4	1.211,3	1.277,0	546,6	846,7	3.094,7	4.833,6
2º Trimestre	17.933,8	15.885,0	4.603,7	3.619,9	2.577,3	2.606,5	3.026,6	2.554,0	1.215,9	1.257,6	975,2	928,9	5.535,0	4.918,0
3º Trimestre	24.368,1	16.253,7	5.819,9	3.634,2	4.363,2	2.778,6	3.682,2	2.607,8	1.425,3	1.265,7	1.465,1	951,4	7.612,3	5.016,0
4º Trimestre	12.587,6	16.450,3	2.647,8	3.628,1	2.008,3	2.831,1	2.080,5	2.608,6	1.191,3	1.218,7	701,2	950,5	3.958,5	5.213,3
<b>2015</b>														
1º Trimestre	10.608,3	16.483,0	2.115,1	3.890,9	1.648,2	2.757,4	1.651,7	2.573,1	1.135,2	1.198,7	639,1	994,6	3.419,1	5.068,3
2º Trimestre	18.584,9	16.715,6	4.593,0	3.688,9	2.905,7	2.939,9	3.081,2	2.632,5	1.178,8	1.235,1	994,4	961,1	5.831,7	5.258,0
3º Trimestre (julio-agosto)	18.008,8	11.258,4	4.177,3	2.499,8	3.610,2	1.952,8	2.350,9	1.697,6	1.009,4	831,0	1.140,9	641,0	5.720,0	3.636,2
<b>Porcentajes de variación interanual (por trimestres)</b>														
<b>2013</b>														
3º Trimestre	4,9%		4,5%		5,0%		5,0%		20,8%		-7,4%		5,1%	
4º Trimestre	10,3%		8,6%		14,4%		13,2%		14,9%		-0,6%		8,5%	
<b>2014</b>														
1º Trimestre	7,2%		4,5%		11,4%		6,2%		7,8%		9,1%		6,5%	
2º Trimestre	7,3%		6,4%		9,4%		10,2%		5,6%		16,6%		4,5%	
3º Trimestre	7,5%		5,2%		12,5%		4,5%		5,5%		14,5%		7,1%	
4º Trimestre	5,9%		0,7%		10,5%		1,5%		-4,7%		15,2%		11,9%	
<b>2015</b>														
1º Trimestre	5,3%		9,5%		-0,6%		1,2%		-6,3%		16,9%		10,5%	
2º Trimestre	3,6%		-0,2%		12,7%		1,8%		-3,1%		2,0%		5,4%	
3º Trimestre (julio-agosto)	3,8%		3,3%		6,5%		-4,2%		-2,8%		6,1%		7,1%	

Fuente: Turespaña - FRONTUR

2. Entradas de turistas internacionales por comunidad autónoma de destino (en miles)

	Total		Andalucía		Cataluña		Balears		Canarias		Comunidad valenciana		Madrid		Resto CCAA	
	Datos originales	Datos desestaciona- lizados	Datos originales	Datos desestaciona- lizados	Datos originales	Datos desestaciona- lizados	Datos originales	Datos desestaciona- lizados	Datos originales	Datos desestaciona- lizados	Datos originales	Datos desestaciona- lizados	Datos originales	Datos desestaciona- lizados	Datos originales	Datos desestaciona- lizados
<b>2012</b>	57.464,5		7.528,9		14.439,8		10.365,7		10.138,5		5.359,0		4.463,5		5.169,0	
<b>2013</b>	60.675,5		7.887,7		15.631,5		11.057,5		10.621,0		5.969,6		4.227,5		5.280,7	
<b>2014</b>	64.963,1		8.506,5		16.801,1		11.352,1		11.475,0		6.228,5		4.546,1		6.053,8	
<b>Acumulado enero-agosto 2015</b>	47.202,0		6.385,3		12.119,5		8.726,8		7.595,7		4.605,1		3.341,1		4.428,6	
<b>Porcentaje de variación acumulado 2015-2014 (enero-agosto)</b>	4,1%		-8,0%		-10,1%		-14,1%		-9,2%		-9,1%		-2,8%		-10,0%	
<b>2013</b>																
3º Trimestre	22.669,7	15.134,4	2.997,8	1.965,0	5.970,3	3.962,8	5.701,3	2.336,3	2.501,8	2.655,1	2.323,2	1.463,0	1.008,0	1.018,7	2.167,3	1.733,5
4º Trimestre	11.891,6	15.615,6	1.461,7	1.993,3	2.977,8	4.085,7	1.108,7	2.286,0	3.115,4	2.846,5	1.133,2	1.513,3	1.089,3	1.100,1	1.005,4	1.790,8
<b>2014</b>																
1º Trimestre	10.073,6	15.855,0	1.169,0	1.993,9	2.547,8	4.205,1	414,3	2.202,1	3.121,0	2.829,8	908,3	1.543,7	991,4	1.140,1	922,0	1.940,2
2º Trimestre	17.933,8	15.885,0	2.571,2	2.076,0	4.576,2	4.174,5	3.799,9	2.367,5	2.502,9	2.912,9	1.742,8	1.509,9	1.309,2	1.148,1	1.431,6	1.696,1
3º Trimestre	24.368,1	16.253,7	3.203,4	2.108,2	6.357,8	4.296,1	5.949,8	2.432,7	2.739,2	2.911,3	2.412,7	1.520,8	1.137,6	1.140,0	2.567,5	1.844,6
4º Trimestre	12.587,6	16.450,3	1.563,0	2.140,7	3.319,4	4.393,7	1.188,1	2.532,3	3.111,9	2.845,0	1.164,8	1.549,6	1.107,9	1.134,7	1.132,6	1.854,4
<b>2015</b>																
1º Trimestre	10.608,3	16.483,0	1.334,5	2.224,6	2.679,9	4.372,3	514,4	2.561,5	3.145,1	2.842,2	931,8	1.557,7	1.041,2	1.204,6	961,3	1.720,0
2º Trimestre	18.584,9	16.715,6	2.688,4	2.205,4	4.759,3	4.425,8	3.881,3	2.510,3	2.502,2	2.949,2	1.782,6	1.575,1	1.448,1	1.254,9	1.523,0	1.794,9
3º Trimestre (julio-agosto)	18.008,8	11.258,4	2.362,4	1.488,9	4.680,3	2.957,4	4.331,0	1.675,1	1.948,4	2.004,0	1.890,6	1.087,8	851,8	880,7	1.944,3	1.164,5
<b>Porcentajes de variación interanual (por trimestres)</b>																
<b>2013</b>																
3º Trimestre	4,9%		6,4%		7,5%		4,6%		4,5%		7,7%		-10,1%		2,8%	
4º Trimestre	10,3%		7,6%		16,4%		4,9%		12,7%		14,3%		-1,1%		5,9%	
<b>2014</b>																
1º Trimestre	7,2%		4,0%		9,8%		-24,7%		10,6%		12,0%		6,9%		8,8%	
2º Trimestre	7,3%		11,6%		4,9%		2,8%		14,7%		2,4%		8,9%		13,6%	
3º Trimestre	7,5%		6,9%		6,5%		4,4%		9,5%		3,9%		12,9%		18,5%	
4º Trimestre	5,9%		6,9%		11,5%		7,2%		-0,1%		2,8%		1,7%		12,7%	
<b>2015</b>																
1º Trimestre	5,3%		14,2%		5,2%		24,2%		0,8%		2,6%		5,0%		4,3%	
2º Trimestre	3,6%		4,6%		4,0%		2,1%		0,0%		2,3%		10,6%		6,4%	
3º Trimestre (julio-agosto)	3,8%		5,3%		2,7%		1,8%		2,9%		7,6%		20,9%		0,5%	

Fuente: Turespaña - FRONTUR

## ENCUESTA DE GASTO TURÍSTICO (EGATUR)

### 3. Pernoctaciones de turistas internacionales por país de residencia (en miles)

	Total		Reino Unido		Francia		Alemania		Países Nórdicos		Italia		Resto países	
	Datos originales	Datos desestaciona- lizados	Datos originales	Datos desestaciona- lizados	Datos originales	Datos desestaciona- lizados	Datos originales	Datos desestaciona- lizados	Datos originales	Datos desestaciona- lizados	Datos originales	Datos desestaciona- lizados	Datos originales	Datos desestaciona- lizados
<b>2012</b>	511.424,1		119.713,6		64.749,0		92.095,9		40.590,7		25.595,9		168.679,1	
<b>2013</b>	542.631,3		125.749,7		71.428,5		95.814,0		46.593,9		22.834,4		180.210,8	
<b>2014</b>	575.963,0		133.333,4		80.169,3		99.079,3		48.573,4		26.007,9		188.799,6	
<b>Acumulado enero-agosto 2015</b>	417.131,1		94.357,3		61.178,9		66.766,3		32.380,5		20.447,4		142.000,7	
<b>Porcentaje de variación acumulado 2015-2014 (enero-agosto)</b>	2,8%		0,3%		6,1%		-1,5%		-5,7%		11,8%		6,4%	
<b>2013</b>														
3º Trimestre	215.372,7	135.324,7	51.116,8	31.164,7	33.582,7	17.767,6	35.175,2	24.179,9	13.036,0	11.658,3	10.021,9	5.993,1	72.440,0	44.561,2
4º Trimestre	105.523,6	140.163,3	23.143,3	32.111,4	13.018,1	19.085,7	20.554,4	25.315,3	11.795,0	12.223,0	4.168,9	5.904,8	32.843,9	45.523,1
<b>2014</b>														
1º Trimestre	89.289,6	139.334,4	18.207,4	32.342,3	10.095,3	19.365,0	16.364,9	24.646,7	11.614,5	11.973,4	3.676,0	5.999,6	29.331,5	45.007,4
2º Trimestre	148.566,7	140.116,2	38.002,9	33.165,1	17.034,4	19.208,7	26.849,0	24.026,9	11.797,3	12.438,3	6.139,1	6.656,9	48.744,0	44.620,2
3º Trimestre	229.822,4	143.572,0	53.105,2	32.403,0	39.102,7	20.707,3	36.084,0	24.849,2	14.221,9	12.292,7	11.352,8	6.815,5	75.955,8	46.504,3
4º Trimestre	108.284,3	142.510,2	24.017,9	32.829,5	13.936,9	20.406,5	19.781,4	24.304,2	10.939,8	11.429,9	4.840,1	6.888,5	34.768,3	46.651,6
<b>2015</b>														
1º Trimestre	92.595,0	144.104,7	18.575,9	32.617,8	10.782,1	20.578,5	15.820,0	23.450,1	11.136,8	11.452,4	4.799,4	7.754,1	31.480,9	48.251,9
2º Trimestre	152.590,9	146.234,8	37.051,0	32.533,2	18.780,7	21.233,0	27.268,4	24.896,8	10.697,6	11.477,6	6.611,8	7.260,7	52.181,4	48.833,6
3º Trimestre (julio-agosto)	171.945,2	98.515,0	38.730,4	21.980,5	31.616,1	14.001,3	23.677,9	16.079,0	10.546,1	7.971,3	9.036,3	4.774,0	58.338,4	33.709,0
<b>Porcentajes de variación interanual (por trimestres)</b>														
<b>2013</b>														
3º Trimestre	6,0%		4,8%		8,5%		5,2%		19,3%		-9,1%		6,5%	
4º Trimestre	11,1%		10,4%		14,8%		15,0%		13,6%		-4,7%		9,3%	
<b>2014</b>														
1º Trimestre	5,3%		7,7%		7,4%		2,7%		4,4%		7,8%		4,8%	
2º Trimestre	8,5%		9,9%		10,4%		11,2%		10,9%		17,3%		3,9%	
3º Trimestre	6,7%		3,9%		16,4%		2,6%		9,1%		13,3%		4,9%	
4º Trimestre	2,6%		3,8%		7,1%		-3,8%		-7,3%		16,1%		5,9%	
<b>2015</b>														
1º Trimestre	3,7%		2,0%		6,8%		-3,3%		-4,1%		30,6%		7,3%	
2º Trimestre	2,7%		-2,5%		10,3%		1,6%		-9,3%		7,7%		7,1%	
3º Trimestre (julio-agosto)	2,5%		2,3%		3,6%		-3,7%		-3,4%		6,7%		5,3%	

Fuente: Turespaña - EGATUR

### 4. Pernoctaciones de turistas internacionales por comunidad autónoma de destino (en miles)

	Total		Andalucía		Cataluña		Balears		Canarias		Comunidad valenciana		Madrid		Resto CCAA	
	Datos originales	Datos desestaciona- lizados	Datos originales	Datos desestaciona- lizados	Datos originales	Datos desestaciona- lizados	Datos originales	Datos desestaciona- lizados	Datos originales	Datos desestaciona- lizados	Datos originales	Datos desestaciona- lizados	Datos originales	Datos desestaciona- lizados	Datos originales	Datos desestaciona- lizados
<b>2012</b>	511.424,1		83.711,2		104.101,5		89.649,3		96.574,2		63.096,3		32.242,7		42.048,8	
<b>2013</b>	542.631,3		87.133,9		116.662,2		92.811,1		103.039,6		68.494,4		30.852,5		43.637,4	
<b>2014</b>	575.963,0		92.043,6		125.877,4		94.022,0		112.630,2		68.621,0		32.637,1		50.131,6	
<b>Acumulado enero-agosto 2015</b>	417.131,1		69.789,7		89.637,4		70.633,6		73.275,8		51.290,7		24.503,9		38.000,0	
<b>Porcentaje de variación acumulado 2015-2014 (enero-agosto)</b>	2,8%		6,8%		0,8%		1,1%		-2,8%		4,6%		12,0%		8,1%	
<b>2013</b>																
3º Trimestre	215.372,7	135.324,7	34.007,5	22.098,7	51.888,2	29.455,6	50.455,9	20.702,2	24.174,8	25.293,8	29.178,3	17.135,8	7.713,0	7.619,2	17.955,1	13.019,5
4º Trimestre	105.523,6	140.163,3	15.938,4	21.804,5	20.690,4	29.714,8	9.478,6	20.121,5	30.420,3	28.407,8	11.830,8	16.257,4	8.313,2	8.353,4	8.851,8	15.503,9
<b>2014</b>																
1º Trimestre	89.289,6	139.334,4	12.988,6	21.318,3	15.472,1	29.600,0	4.128,8	19.745,6	32.093,4	28.315,1	9.976,3	16.873,4	6.969,8	7.928,6	7.660,5	15.553,3
2º Trimestre	148.566,7	140.116,2	25.578,3	22.683,6	30.953,5	30.195,3	28.761,7	20.933,8	24.369,3	29.269,3	17.469,9	16.282,5	9.611,3	8.628,5	11.822,7	12.123,1
3º Trimestre	229.822,4	143.572,0	36.576,9	23.446,2	57.325,7	31.647,5	51.100,9	20.944,9	27.231,9	28.413,7	28.433,0	16.527,5	8.002,5	8.272,8	21.151,6	14.319,5
4º Trimestre	108.284,3	142.510,2	16.899,8	23.102,0	22.126,0	31.751,4	10.030,7	21.522,8	28.935,6	27.075,6	12.741,8	17.251,7	8.053,5	8.138,5	9.496,9	13.668,2
<b>2015</b>																
1º Trimestre	92.595,0	144.104,7	15.281,4	24.350,8	16.083,2	31.042,0	4.642,2	21.395,0	30.455,5	26.761,2	9.861,8	16.445,9	8.177,9	9.294,4	8.092,9	14.815,3
2º Trimestre	152.590,9	146.234,8	26.632,1	24.114,4	31.335,0	30.998,2	28.838,2	21.202,5	23.621,9	28.579,9	17.990,6	17.126,3	10.559,8	9.327,9	13.613,2	14.885,7
3º Trimestre (julio-agosto)	171.945,2	98.515,0	27.876,2	16.405,4	42.219,1	21.081,3	37.153,2	14.112,3	19.198,3	19.197,5	23.438,2	11.972,9	5.766,2	5.845,7	16.293,9	9.899,9
<b>Porcentajes de variación interanual (por trimestres)</b>																
<b>2013</b>																
3º Trimestre	6,0%		8,2%		14,3%		2,2%		2,8%		6,0%		-9,4%		2,9%	
4º Trimestre	11,1%		1,8%		15,8%		2,6%		18,3%		10,8%		1,4%		15,9%	
<b>2014</b>																
1º Trimestre	5,3%		-7,7%		6,8%		-15,0%		13,8%		3,7%		4,5%		11,7%	
2º Trimestre	8,5%		10,7%		4,6%		2,6%		20,4%		-2,2%		17,9%		18,5%	
3º Trimestre	6,7%		7,6%		10,5%		1,3%		12,6%		-2,6%		3,8%		17,8%	
4º Trimestre	2,6%		6,0%		6,9%		5,8%		-4,9%		7,7%		-3,1%		7,3%	
<b>2015</b>																
1º Trimestre	3,7%		17,7%		3,9%		12,4%		-5,1%		-1,1%		17,3%		5,6%	
2º Trimestre	2,7%		4,1%		1,2%		0,3%		-3,1%		3,0%		9,9%		15,1%	
3º Trimestre (julio-agosto)	2,5%		4,1%		-0,7%		0,5%		1,4%		8,5%		8,9%		3,9%	

Fuente: Turespaña - EGATUR

ENCUESTA DE GASTO TURÍSTICO (EGATUR)

5. Gasto total de turistas internacionales por país de residencia (en millones de euros)

	Total		Reino Unido		Francia		Alemania		Países Nórdicos		Italia		Resto países	
	Datos originales	Datos desestaciona lizados	Datos originales	Datos desestaciona lizados	Datos originales	Datos desestaciona lizados	Datos originales	Datos desestaciona lizados	Datos originales	Datos desestaciona lizados	Datos originales	Datos desestaciona lizados	Datos originales	Datos desestaciona lizados
<b>2012</b>	53.930,5		11.152,9		5.026,3		9.011,5		4.795,6		2.633,3		21.311,0	
<b>2013</b>	59.270,3		12.038,0		5.973,8		9.732,1		5.729,3		2.444,4		23.352,8	
<b>2014</b>	63.060,2		12.749,9		6.544,7		10.023,7		5.810,3		2.720,8		25.210,8	
<b>Acumulado enero-agosto 2015</b>	46.590,4		9.826,0		4.904,1		6.689,9		3.862,3		2.232,2		19.075,9	
<b>Porcentaje de variación acumulado 2015-2014 (enero-agosto)</b>	7,0%		10,4%		8,3%		-0,7%		-4,7%		15,8%		9,6%	
<b>2013</b>														
3º Trimestre	22.766,7	14.661,9	5.034,7	2.983,2	2.554,6	1.477,9	3.467,4	2.448,1	1.655,9	1.464,1	1.132,8	633,5	8.921,4	5.655,0
4º Trimestre	12.065,8	15.298,8	2.272,7	3.155,2	1.132,2	1.576,1	2.247,5	2.659,1	1.459,7	1.476,4	434,3	632,8	4.519,3	5.799,3
<b>2014</b>														
1º Trimestre	10.062,5	15.316,9	1.641,3	3.021,1	940,2	1.563,1	1.743,6	2.558,5	1.515,4	1.516,2	366,6	592,8	3.855,4	6.065,4
2º Trimestre	16.271,1	15.212,5	3.575,0	3.172,9	1.446,7	1.556,7	2.649,5	2.441,8	1.282,7	1.389,1	670,2	690,7	6.647,1	5.961,3
3º Trimestre	24.273,7	15.663,1	5.226,4	3.123,4	2.866,4	1.708,9	3.507,1	2.488,6	1.675,5	1.443,0	1.196,2	677,9	9.802,0	6.221,4
4º Trimestre	12.452,8	15.864,3	2.307,2	3.202,1	1.291,3	1.745,7	2.123,5	2.524,8	1.336,7	1.368,3	487,8	714,8	4.906,3	6.308,6
<b>2015</b>														
1º Trimestre	10.763,7	16.171,5	1.884,4	3.397,2	1.036,9	1.756,8	1.690,9	2.458,4	1.344,0	1.337,3	503,0	802,5	4.304,5	6.419,4
2º Trimestre	17.523,6	16.582,3	3.842,7	3.417,6	1.654,7	1.782,4	2.725,2	2.553,1	1.295,3	1.431,9	728,2	757,3	7.277,4	6.639,9
3º Trimestre (julio-agosto)	18.303,2	11.171,6	4.098,9	2.326,5	2.212,5	1.154,8	2.273,8	1.632,6	1.223,0	942,4	1.001,1	502,5	7.493,9	4.612,8
<b>Porcentajes de variación interanual (por trimestres)</b>														
<b>2013</b>														
3º Trimestre	9,0%		5,7%	19,0%		5,0%		28,6%		-2,9%		8,6%		
4º Trimestre	17,0%		18,8%	16,7%		24,4%		16,4%		9,2%		13,8%		
<b>2014</b>														
1º Trimestre	8,0%		7,6%	-2,2%		11,6%		10,2%		9,7%		8,4%		
2º Trimestre	7,6%		11,5%	9,1%		7,9%		3,5%		23,4%		4,6%		
3º Trimestre	6,6%		3,8%	12,2%		1,1%		1,2%		5,6%		9,9%		
4º Trimestre	3,2%		1,5%	14,1%		-5,5%		-8,4%		12,3%		8,6%		
<b>2015</b>														
1º Trimestre	7,0%		14,8%	10,3%		-3,0%		-11,3%		37,2%		11,6%		
2º Trimestre	7,7%		7,5%	14,4%		2,9%		1,0%		8,6%		9,5%		
3º Trimestre (julio-agosto)	6,3%		11,3%	3,3%		-3,0%		-2,4%		12,5%		8,5%		

Fuente: Turespaña - EGATUR

6. Gasto total de turistas internacionales por comunidad autónoma de destino (en millones de euros)

	Total		Andalucía		Cataluña		Balears		Canarias		Comunidad valenciana		Madrid		Resto CCAA	
	Datos originales	Datos desestaciona lizados	Datos originales	Datos desestaciona lizados	Datos originales	Datos desestaciona lizados	Datos originales	Datos desestaciona lizados	Datos originales	Datos desestaciona lizados	Datos originales	Datos desestaciona lizados	Datos originales	Datos desestaciona lizados	Datos originales	Datos desestaciona lizados
<b>2012</b>	53.930,5		7.744,8		12.363,6		9.858,6		10.471,4		4.604,7		4.893,0		3.994,4	
<b>2013</b>	59.270,3		8.394,6		14.177,0		10.635,8		11.676,4		5.212,7		5.020,0		4.153,8	
<b>2014</b>	63.060,2		9.344,9		15.120,8		10.361,5		12.442,7		5.382,8		5.477,0		4.930,5	
<b>Acumulado enero-agosto 2015</b>	46.590,4		7.082,3		10.828,6		8.318,2		8.539,8		3.973,8		4.171,1		3.676,6	
<b>Porcentaje de variación acumulado 2015-2014 (enero-agosto)</b>	7,0%		8,9%		4,3%		7,6%		4,1%		6,6%		13,6%		10,4%	
<b>2013</b>																
3º Trimestre	22.766,7	14.661,9	3.248,5	2.149,8	5.758,9	3.482,7	5.957,4	2.356,4	2.766,1	2.883,5	2.120,7	1.288,5	1.297,9	1.230,1	1.617,1	1.270,8
4º Trimestre	12.065,8	15.298,8	1.610,0	2.140,8	2.654,7	3.570,9	1.082,1	2.262,1	3.583,9	3.200,0	971,2	1.294,6	1.294,5	1.328,8	869,4	1.501,6
<b>2014</b>																
1º Trimestre	10.062,5	15.316,9	1.359,9	2.200,1	2.032,9	3.518,0	401,5	2.154,9	3.614,8	3.190,2	781,8	1.293,4	1.090,6	1.358,5	780,9	1.601,9
2º Trimestre	16.271,1	15.212,5	2.667,6	2.278,4	3.948,6	3.611,9	3.058,6	2.287,3	2.453,1	3.072,4	1.347,6	1.241,8	1.646,7	1.385,1	1.148,8	1.335,6
3º Trimestre	24.273,7	15.663,1	3.523,8	2.333,8	6.226,8	3.761,7	5.853,8	3.326,3	3.034,7	3.143,1	2.216,4	1.336,2	1.433,1	1.358,6	1.985,1	1.403,4
4º Trimestre	12.452,8	15.864,3	1.793,6	2.399,3	2.912,5	3.834,6	1.047,5	2.467,3	3.340,1	3.011,6	1.037,0	1.365,0	1.306,5	1.379,2	1.015,6	1.407,3
<b>2015</b>																
1º Trimestre	10.763,7	16.171,5	1.539,9	2.477,8	2.288,7	3.862,2	483,2	2.488,7	3.562,1	3.117,6	827,4	1.349,4	1.225,2	1.519,9	837,1	1.355,9
2º Trimestre	17.523,6	16.582,3	2.878,7	2.486,8	4.095,3	3.831,2	3.266,5	2.471,5	2.641,9	3.369,4	1.456,9	1.375,2	1.825,2	1.535,0	1.359,1	1.513,3
3º Trimestre (julio-agosto)	18.303,2	11.171,6	2.663,7	1.673,6	4.444,6	2.553,2	4.568,6	1.649,7	2.335,8	2.310,3	1.689,5	935,6	1.120,7	1.056,4	1.480,4	992,8
<b>Porcentajes de variación interanual (por trimestres)</b>																
<b>2013</b>																
3º Trimestre	9,0%		12,1%	15,1%		5,8%		7,4%		11,2%		-0,8%		4,2%		
4º Trimestre	17,0%		11,4%	20,5%		13,5%		21,6%		17,3%		10,2%		14,3%		
<b>2014</b>																
1º Trimestre	8,0%		8,5%	2,0%		-16,0%		14,3%		3,0%		13,9%		9,7%		
2º Trimestre	7,6%		16,9%	4,7%		-1,9%		13,3%		-1,0%		12,0%		20,3%		
3º Trimestre	6,6%		8,5%	8,1%		-1,7%		9,7%		4,5%		10,4%		22,8%		
4º Trimestre	3,2%		11,4%	9,7%		-3,2%		-6,8%		6,8%		0,9%		16,8%		
<b>2015</b>																
1º Trimestre	7,0%		13,2%	12,6%		20,3%		-1,5%		5,8%		12,3%		7,2%		
2º Trimestre	7,7%		7,9%	3,7%		6,8%		7,7%		8,1%		10,8%		18,3%		
3º Trimestre (julio-agosto)	6,3%		7,6%	0,9%		7,0%		9,4%		5,7%		20,0%		5,7%		

Fuente: Turespaña - EGATUR

## MOVIMIENTOS TURÍSTICOS DE LOS ESPAÑOLES (FAMILITUR)

7. Viajes y pernoctaciones  
(en miles)

	Viajes total		Viajes emisores		Viajes internos		Pernoctaciones total		Pernoctaciones v. emisores		Pernoctaciones v. internos	
	Datos originales	Datos desestacionalizados	Datos originales	Datos desestacionalizados	Datos originales	Datos desestacionalizados	Datos originales	Datos desestacionalizados	Datos originales	Datos desestacionalizados	Datos originales	Datos desestacionalizados
2012	160.791,4		12.422,0		148.369,4		758.502,8		110.572,2		647.930,5	
2013	155.773,2		11.246,0		144.527,3		763.220,0		105.439,8		657.780,3	
2014	151.397,3		11.782,7		139.614,6		730.883,4		109.048,0		621.835,4	
Acumulado enero 2015	9.440,7		882,6		8.558,0		47.566,4		10.877,5		36.688,9	
Porcentaje de variación acumulado 2015-2014 (enero)	-15,9%		-9,5%		-16,5%		-3,8%		14,6%		-8,2%	
<b>2013</b>												
3º Trimestre	52.491,6	39.818,8	4.223,3	2.859,5	48.268,3	37.104,8	393.978,9	200.008,6	52.202,6	27.814,4	341.776,4	168.493,2
4º Trimestre	33.191,0	38.951,7	2.325,6	2.821,8	30.865,3	35.706,7	121.467,1	192.092,8	16.759,1	26.291,5	104.708,0	165.152,0
<b>2014</b>												
1º Trimestre	28.905,9	38.205,5	2.263,3	2.905,6	26.642,6	34.669,8	108.265,6	187.796,7	20.160,7	28.508,9	88.104,9	161.031,6
2º Trimestre	41.025,7	37.384,7	3.083,4	3.006,1	37.942,4	34.097,7	147.083,6	184.531,6	20.952,3	26.586,0	126.131,3	157.670,5
3º Trimestre	48.891,1	36.901,9	4.130,5	2.708,2	44.760,6	33.967,3	352.688,2	179.164,7	47.191,0	26.359,3	305.497,1	153.456,7
4º Trimestre	32.574,6	38.057,1	2.305,6	2.845,4	30.269,0	34.963,0	122.846,1	189.320,7	20.743,9	29.307,2	102.102,1	156.986,9
1º Trimestre (enero)	9.440,7	11.805,9	882,6	965,5	8.558,0	10.832,7	47.566,4	61.733,8	10.877,5	9.690,6	36.688,9	51.319,6
<b>Porcentajes de variación interanual (por trimestres)</b>												
<b>2013</b>												
3º Trimestre	-0,3%		-10,2%		0,7%		4,9%		-0,6%		5,8%	
4º Trimestre	5,1%		2,7%		5,2%		12,0%		8,4%		12,6%	
<b>2014</b>												
1º Trimestre	-6,1%		1,5%		-6,7%		-8,4%		5,6%		-11,1%	
2º Trimestre	4,4%		24,9%		3,0%		13,5%		20,5%		12,4%	
3º Trimestre	-6,9%		-2,2%		-7,3%		-10,5%		-9,6%		-10,6%	
4º Trimestre	-1,9%		-0,9%		-1,9%		1,1%		23,8%		-2,5%	
1º Trimestre (enero)	-15,9%		-9,5%		-16,5%		-3,8%		14,6%		-8,2%	

Fuente: Turespaña - FAMILITUR

8. Viajes según comunidad autónoma de destino principal  
(en miles)

	Andalucía		Cataluña		Comunidad Valenciana		Castilla y León		Resto de CCAA	
	Datos originales	Datos desestacionalizados	Datos originales	Datos desestacionalizados	Datos originales	Datos desestacionalizados	Datos originales	Datos desestacionalizados	Datos originales	Datos desestacionalizados
2012	26.882,6		22.808,5		16.902,9		14.932,7		66.842,6	
2013	26.066,2		20.796,0		16.821,4		15.573,8		65.269,8	
2014	23.379,6		20.624,0		16.630,3		15.615,2		63.365,5	
Acumulado enero 2015	1.292,4		1.177,6		861,3		1.159,1		4.067,7	
Porcentaje de variación acumulado 2015-2014 (enero)	-20,4%		-24,5%		-16,3%		1,6%		-16,8%	
<b>2013</b>										
3º Trimestre	9.506,1	6.656,3	7.021,0	5.594,0	6.293,9	4.168,3	5.101,4	4.194,3	20.345,9	16.491,8
4º Trimestre	5.157,5	6.338,2	4.275,8	5.182,7	3.032,6	4.113,5	3.721,7	3.994,1	14.677,7	16.078,2
<b>2014</b>										
1º Trimestre	4.419,4	5.894,6	4.120,2	5.308,8	2.846,0	4.225,8	2.803,4	3.570,3	12.453,7	15.670,4
2º Trimestre	6.131,1	5.690,5	5.904,7	4.999,8	4.474,6	3.939,0	4.302,3	4.063,8	17.129,7	15.404,7
3º Trimestre	8.230,8	5.669,0	6.328,0	5.007,5	6.189,7	4.053,1	4.706,8	3.891,0	19.305,3	15.346,7
4º Trimestre	4.598,4	5.622,9	4.271,1	5.167,0	3.120,0	4.209,3	3.802,7	4.090,1	14.476,8	15.873,6
1º Trimestre (enero)	1.292,4	1.670,2	1.177,6	1.535,5	861,3	1.277,0	1.159,1	1.389,3	4.067,7	4.960,7
<b>Porcentajes de variación interanual (por trimestres)</b>										
<b>2013</b>										
3º Trimestre	-1,2%		4,7%		-3,1%		7,0%		0,0%	
4º Trimestre	7,0%		0,6%		1,9%		12,8%		5,0%	
<b>2014</b>										
1º Trimestre	-15,6%		7,6%		-7,5%		-6,9%		-7,1%	
2º Trimestre	-0,6%		4,1%		1,3%		15,0%		1,7%	
3º Trimestre	-13,4%		-9,9%		-1,7%		-7,7%		-5,1%	
4º Trimestre	-10,8%		-0,1%		2,9%		2,2%		-1,4%	
1º Trimestre (enero)	-20,4%		-24,5%		-16,3%		1,6%		-16,8%	

Fuente: Turespaña - FAMILITUR

## MOVIMIENTOS TURÍSTICOS DE LOS ESPAÑOLES (FAMILITUR)

## 9. Pernoctaciones en las comunidades autónomas del turismo de residentes (en miles)

	Andalucía		Cataluña		Comunidad Valenciana		Castilla y León		Resto de CCAA	
	Datos originales	Datos desestaciona- lizados	Datos originales	Datos desestaciona- lizados	Datos originales	Datos desestaciona- lizados	Datos originales	Datos desestaciona- lizados	Datos originales	Datos desestaciona- lizados
<b>2012</b>	126.720,4		86.028,5		90.630,2		63.541,0		281.010,4	
<b>2013</b>	126.494,9		80.594,5		95.758,6		70.415,0		284.517,2	
<b>2014</b>	120.083,9		77.753,3		86.942,4		66.616,8		270.438,9	
<b>Acumulado enero 2015</b>	6.278,8		4.041,3		3.507,2		5.185,4		17.676,2	
<b>Porcentaje de variación acumulado 2015-2014 (enero)</b>	-13,4%		-20,4%		0,5%		14,1%		-9,8%	
<b>2013</b>										
3º Trimestre	68.133,2	31.718,1	41.930,7	22.168,8	60.022,5	25.073,7	33.669,6	18.480,5	138.020,4	71.052,1
4º Trimestre	17.912,8	31.632,3	11.668,9	19.430,1	10.214,2	21.864,5	16.281,6	20.446,4	48.630,5	71.778,8
<b>2014</b>										
1º Trimestre	16.652,5	30.323,6	11.915,0	20.634,1	8.604,7	21.705,0	9.158,5	16.213,4	41.774,2	72.155,5
2º Trimestre	23.601,2	30.136,6	17.060,2	19.240,8	15.559,2	21.426,7	13.288,5	17.361,7	56.622,3	69.504,6
3º Trimestre	62.605,5	29.388,4	36.959,5	18.587,6	51.857,7	21.133,9	31.115,6	16.541,0	122.958,8	67.805,9
4º Trimestre	17.224,8	29.690,8	11.818,6	19.684,3	10.920,9	22.611,5	13.054,2	16.756,8	49.083,6	68.243,4
<b>2015</b>										
1º Trimestre (enero)	6.278,8	9.548,5	4.041,3	6.181,4	3.507,2	7.224,0	5.185,4	6.594,4	17.676,2	21.771,2
<b>Porcentajes de variación interanual (por trimestres)</b>										
<b>2013</b>										
3º Trimestre	2,1%		2,3%		10,7%		9,6%		5,8%	
4º Trimestre	14,3%		-5,7%		-3,3%		40,0%		13,7%	
<b>2014</b>										
1º Trimestre	-16,6%		4,8%		-19,8%		-8,5%		-11,1%	
2º Trimestre	15,2%		9,2%		5,2%		27,1%		11,3%	
3º Trimestre	-8,1%		-11,9%		-13,6%		-7,6%		-10,9%	
4º Trimestre	-3,8%		1,3%		6,9%		-19,8%		0,9%	
<b>2015</b>										
1º Trimestre (enero)	-13,4%		-20,4%		0,5%		14,1%		-9,8%	

Fuente: Turespaña - FAMILITUR

## ENCUESTA DE OCUPACIÓN HOTELERA (EOH)

## 10. Viajeros y pernoctaciones en hoteles (en miles)

	Viajeros total		Viajeros residentes		Viajeros no residentes		Pernoctaciones total		Pernoctaciones residentes		Pernoctaciones no residentes	
	Datos originales	Datos desestacionalizados	Datos originales	Datos desestacionalizados	Datos originales	Datos desestacionalizados	Datos originales	Datos desestacionalizados	Datos originales	Datos desestacionalizados	Datos originales	Datos desestacionalizados
<b>2012</b>	82.962,5		43.025,7		39.936,7		280.659,5		102.101,2		178.558,3	
<b>2013</b>	83.820,9		42.569,4		41.251,6		286.030,2		100.633,9		185.396,2	
<b>2014</b>	87.814,5		44.682,7		43.131,8		295.260,6		104.729,9		190.530,8	
<b>Acumulado enero-agosto 2015</b>	63.819,9		32.519,7		31.300,2		214.307,2		78.526,1		135.781,1	
<b>Porcentaje de variación acumulado 2015-2014 (enero-agosto)</b>	5,8%		6,3%		5,2%		4,0%		6,3%		2,8%	
<b>2013</b>												
3º Trimestre	29.246,7	21.037,9	14.104,5	10.723,3	15.142,3	10.297,5	112.219,5	71.786,0	38.314,6	25.135,5	73.904,9	46.497,6
4º Trimestre	17.239,9	21.250,9	9.321,4	10.846,7	7.918,4	10.443,8	53.699,1	72.835,6	19.508,0	25.657,4	34.191,1	47.285,0
<b>2014</b>												
1º Trimestre	14.367,1	21.166,8	8.089,2	10.712,5	6.277,9	10.557,8	93.802,5	72.611,1	17.041,3	24.969,1	27.770,9	48.062,5
2º Trimestre	24.859,1	21.667,5	12.013,1	11.073,8	12.846,1	10.616,5	80.558,1	73.064,5	27.444,9	25.954,3	53.113,3	47.237,0
3º Trimestre	30.456,7	21.910,4	14.754,3	11.225,0	15.702,4	10.700,3	114.491,9	73.347,2	39.947,1	26.282,1	74.544,7	47.172,9
4º Trimestre	18.131,6	22.258,5	9.826,2	11.406,3	8.305,4	10.913,6	55.398,5	74.683,2	20.296,6	26.588,1	35.101,9	48.215,8
<b>2015</b>												
1º Trimestre	15.294,0	22.484,8	8.755,8	11.510,3	6.538,2	10.979,5	46.373,1	74.887,7	18.523,8	26.873,5	27.849,3	48.026,9
2º Trimestre	26.157,6	23.005,7	12.671,7	11.838,5	13.485,9	11.197,9	83.166,2	76.277,7	28.846,9	27.760,7	54.319,3	48.690,6
3º Trimestre (julio-agosto)	22.368,2	15.461,2	11.092,2	7.943,7	11.276,0	7.542,0	84.767,9	51.219,0	31.155,4	18.533,1	53.612,5	32.782,0
<b>Porcentajes de variación interanual (por trimestres)</b>												
<b>2013</b>												
3º Trimestre	2,2%		2,1%		2,3%		2,0%		0,7%		2,7%	
4º Trimestre	5,3%		4,4%		6,4%		7,1%		6,1%		7,6%	
<b>2014</b>												
1º Trimestre	1,1%		-1,9%		5,2%		2,3%		-5,8%		8,0%	
2º Trimestre	7,5%		10,3%		5,1%		5,6%		11,0%		3,0%	
3º Trimestre	4,1%		4,6%		3,7%		2,0%		4,3%		0,9%	
4º Trimestre	5,2%		5,4%		4,9%		3,2%		4,0%		2,7%	
<b>2015</b>												
1º Trimestre	6,5%		8,2%		4,1%		3,5%		8,7%		0,3%	
2º Trimestre	5,2%		5,2%		5,0%		3,2%		5,1%		2,3%	
3º Trimestre (julio-agosto)	5,9%		5,8%		6,1%		5,1%		6,0%		4,6%	

Fuente: Elaboración propia a partir de datos del INE - EOH



## INDICADOR DE ACTIVIDAD DEL SECTOR SERVICIOS (IASS)

## 11. Actividad en el sector servicios

	Índice general		Índice de servicios de turismo		Índice de servicios de alojamiento		Índice de servicios de comidas y bebidas		Índice de servicios de Agencias de viaje	
	Datos originales	Datos desestacionalizados	Datos originales	Datos desestacionalizados	Datos originales	Datos desestacionalizados	Datos originales	Datos desestacionalizados	Datos originales	Datos desestacionalizados
2012	92,8		94,4		102,6		91,7		92,8	
2013	90,8		93,7		105,6		90,4		89,8	
2014	93,3		96,8		111,8		93,4		90,2	
Valor medio enero-julio 2015	96,4		97,8		109,8		95,0		93,0	
<b>Porcentaje de variación medio 2015-2014 (enero-julio)</b>	4,8%		5,2%		5,7%		3,9%		7,7%	
<b>2013</b>										
3º Trimestre	92,0	92,0	121,3	93,5	161,5	105,4	97,1	90,5	137,4	89,6
4º Trimestre	94,7	91,3	84,0	94,7	82,9	106,4	90,4	91,2	70,5	91,0
<b>2014</b>										
1º Trimestre	86,6	91,6	74,4	95,4	72,9	108,2	82,6	91,6	57,5	90,1
2º Trimestre	93,8	93,2	99,5	95,9	113,6	108,9	95,8	93,0	94,3	88,5
3º Trimestre	94,4	94,1	125,8	97,7	172,4	111,9	101,5	94,2	136,3	90,0
4º Trimestre	98,2	94,3	87,4	98,3	88,2	112,2	93,7	94,7	72,5	93,8
<b>2015</b>										
1º Trimestre	90,2	96,0	77,9	99,0	76,1	112,6	85,6	95,4	62,5	95,7
2º Trimestre	98,5	97,3	104,6	101,7	120,0	116,2	99,4	96,8	101,6	95,8
3º Trimestre (julio)	108,4	99,0	137,3	104,0	180,4	117,6	109,6	97,6	158,7	96,3
<b>Porcentajes de variación interanual (por trimestres)</b>										
<b>2013</b>										
3º Trimestre	0,0%		0,7%		5,7%		0,5%		-4,2%	
4º Trimestre	1,1%		3,5%		5,3%		1,6%		7,4%	
<b>2014</b>										
1º Trimestre	2,1%		1,2%		2,4%		0,3%		2,5%	
2º Trimestre	2,2%		3,6%		6,5%		4,4%		-1,1%	
3º Trimestre	2,7%		3,8%		6,7%		4,5%		-0,8%	
4º Trimestre	3,8%		4,1%		6,4%		3,7%		2,8%	
<b>2015</b>										
1º Trimestre	4,1%		4,7%		4,3%		3,7%		8,7%	
2º Trimestre	5,0%		5,2%		5,7%		3,8%		7,7%	
3º Trimestre (julio)	6,0%		6,1%		7,7%		4,6%		6,8%	

Nota: los valores anuales corresponden al promedio del año; los semestrales al promedio del semestre y los trimestrales al promedio del trimestre

Fuente: Elaboración propia a partir de datos del INE-IASS

## MOVIMIENTOS EN AEROPUERTOS (AENA)

## 12. Número de pasajeros y vuelos según tipo de compañía aérea (en miles)

	Viajeros de CBC		Viajeros tradicionales		Total de vuelos		Vuelos internacionales	
	Datos originales	Datos desestacionalizados	Datos originales	Datos desestacionalizados	Datos originales	Datos desestacionalizados	Datos originales	Datos desestacionalizados
2012	27.533,7		35.589,7		797,5		448,4	
2013	29.549,4		34.882,6		740,1		448,8	
2014	32.600,3		35.488,7		764,8		467,4	
Acumulado enero-agosto 2015	24.416,8		24.828,7		533,5		327,0	
<b>Porcentaje de variación acumulado 2015-2014 (enero-agosto)</b>	9,0%		1,6%		2,4%		2,2%	
<b>2013</b>								
3º Trimestre	10.416,6	7.276,2	11.685,4	8.745,4	225,6	181,8	146,0	112,6
4º Trimestre	6.080,3	7.498,1	7.403,7	8.880,4	167,8	187,9	98,8	114,4
<b>2014</b>								
1º Trimestre	4.830,6	7.642,0	6.618,3	8.917,3	148,6	189,7	83,9	115,5
2º Trimestre	9.557,4	7.876,1	9.637,0	8.864,9	208,7	191,3	130,5	116,7
3º Trimestre	11.514,2	8.099,1	11.818,7	8.884,8	237,0	191,8	152,3	117,5
4º Trimestre	6.698,1	8.289,7	7.414,7	8.910,3	170,5	192,2	100,7	117,8
<b>2015</b>								
1º Trimestre	5.546,3	8.499,8	6.748,1	8.984,4	152,6	194,1	86,8	118,7
2º Trimestre	10.318,6	8.608,5	9.713,9	9.004,5	213,3	195,5	132,7	119,6
3º Trimestre (julio-agosto)	8.551,9	5.806,0	8.366,6	6.032,9	167,6	131,3	107,5	80,3
<b>Porcentajes de variación interanual (por trimestres)</b>								
<b>2013</b>								
3º Trimestre	6,7%		-1,6%		-6,0%		1,6%	
4º Trimestre	11,4%		3,0%		-1,5%		4,6%	
<b>2014</b>								
1º Trimestre	7,4%		2,7%		0,5%		4,7%	
2º Trimestre	11,7%		3,0%		4,9%		5,3%	
3º Trimestre	10,5%		1,1%		5,1%		4,3%	
4º Trimestre	10,2%		0,1%		1,6%		2,0%	
<b>2015</b>								
1º Trimestre	14,8%		2,0%		2,7%		3,4%	
2º Trimestre	8,0%		0,8%		2,2%		1,7%	
3º Trimestre (julio-agosto)	6,9%		2,2%		2,4%		1,9%	

Fuente: Elaboración propia a partir de datos de AENA

## ÍNDICE DE PRECIOS (INE)

## 13. Índices de precios

	IPC		IPC turismo		IPH		RevPAR	
	Datos originales	Datos desestacionalizados	Datos originales	Datos desestacionalizados	Datos originales	Datos desestacionalizados	Datos originales	Datos desestacionalizados
2012	102,5		101,4		91,6		38,5	
2013	103,9		102,3		91,2		39,7	
2014	103,7		102,9		92,4		42,5	
Valor medio enero-agosto 2015	103,1		104,0		96,0		47,6	
<b>Porcentaje de variación medio 2015-2014 (enero-agosto)</b>	-0,5%		1,1%		4,0%		10,5%	
<b>2013</b>								
3º Trimestre	103,8	104,0	104,3	102,5	95,4	91,3	54,3	39,8
4º Trimestre	104,5	104,0	101,8	102,5	90,7	91,4	35,2	41,0
<b>2014</b>								
1º Trimestre	103,2	104,1	101,3	102,4	88,0	91,7	34,1	41,3
2º Trimestre	104,3	103,8	102,9	102,8	92,4	92,1	40,4	41,8
3º Trimestre	103,5	103,6	104,7	102,9	97,3	92,6	58,2	42,9
4º Trimestre	103,9	103,5	102,6	103,2	91,9	93,2	37,4	43,8
<b>2015</b>								
1º Trimestre	102,2	103,1	102,4	103,5	90,6	95,0	37,1	44,2
2º Trimestre	104,0	103,4	103,9	103,8	96,4	95,6	44,8	46,5
3º Trimestre (julio-agosto)	103,3	103,3	106,6	104,1	103,4	96,7	67,5	47,6
<b>Porcentajes de variación interanual (por trimestres)</b>								
<b>2013</b>								
3º Trimestre	1,2%		1,0%		0,9%		3,6%	
4º Trimestre	0,2%		0,5%		-0,2%		8,1%	
<b>2014</b>								
1º Trimestre	0,0%		0,3%		-0,2%		7,3%	
2º Trimestre	0,2%		0,9%		2,2%		7,3%	
3º Trimestre	-0,3%		0,4%		1,9%		7,2%	
4º Trimestre	-0,5%		0,8%		1,3%		6,2%	
<b>2015</b>								
1º Trimestre	-1,0%		1,1%		3,0%		8,9%	
2º Trimestre	-0,3%		1,0%		4,3%		10,8%	
3º Trimestre (julio-agosto)	-0,1%		1,3%		5,1%		11,7%	

Nota: los valores anuales corresponden al promedio del año; los semestrales al promedio del semestre y los trimestrales al promedio del trimestre

Fuente: Elaboración propia a partir de datos del INE - IPC; IPH; RevPAR

## BALANZA DE PAGOS (Banco de España)

## 14. Ingresos y pagos por turismo (en millones de euros)

	Ingresos		Pagos		Saldo	
	Datos originales	Datos desestacionalizados	Datos originales	Datos desestacionalizados	Datos originales	Datos desestacionalizados
2012	45.267,0		12.011,0		33.256,0	
2013	47.163,0		12.360,0		34.803,0	
2014	49.011,0		13.571,0		35.440,0	
Acumulado enero-julio 2015	27.618,0		8.155,0		19.463,0	
<b>Porcentaje de variación acumulado 2015-2014 (enero-julio)</b>	3,4%		15,6%		-0,9%	
<b>2013</b>						
3º Trimestre	17.660,0	11.845,7	3.976,0	3.067,6	13.684,0	8.531,6
4º Trimestre	9.847,0	12.010,0	3.340,0	3.203,0	6.507,0	8.618,8
<b>2014</b>						
1º Trimestre	8.512,0	12.107,0	2.551,0	3.215,5	5.961,0	8.714,3
2º Trimestre	12.092,0	12.207,1	3.011,0	3.325,1	9.081,0	8.658,6
3º Trimestre	18.261,0	12.262,9	4.504,0	3.417,3	13.757,0	8.629,6
4º Trimestre	10.146,0	12.368,6	3.505,0	3.447,8	6.641,0	8.646,4
<b>2015</b>						
1º Trimestre	8.730,0	12.501,3	2.879,0	3.654,4	5.851,0	8.577,5
2º Trimestre	12.470,0	12.670,1	3.508,0	3.825,0	8.962,0	8.586,0
3º Trimestre (julio)	6.418,0	4.286,1	1.768,0	1.318,1	4.650,0	2.870,5
<b>Porcentajes de variación interanual (por trimestres)</b>						
<b>2013</b>						
3º Trimestre	3,9%		5,2%		3,5%	
4º Trimestre	6,4%		8,7%		5,3%	
<b>2014</b>						
1º Trimestre	4,5%		6,0%		3,9%	
2º Trimestre	5,0%		14,1%		2,3%	
3º Trimestre	3,4%		13,3%		0,5%	
4º Trimestre	3,0%		4,9%		2,1%	
<b>2015</b>						
1º Trimestre	2,6%		12,9%		-1,8%	
2º Trimestre	3,1%		16,5%		-1,3%	
3º Trimestre (julio)	5,3%		18,5%		1,0%	

Fuente: Elaboración propia a partir de datos del Banco de España

## EMPLEO EN EL SECTOR TURÍSTICO (EPA)

15. Ocupados  
(en miles)

	Total		Turismo		Hostelería		Transportes		Otros	
	Datos originales	Datos desestacionalizados	Datos originales	Datos desestacionalizados	Datos originales	Datos desestacionalizados	Datos originales	Datos desestacionalizados	Datos originales	Datos desestacionalizados
<b>2012</b>	17.632,7		2.077,0		1.336,9		257,9		482,2	
<b>2013</b>	17.139,0		2.083,5		1.332,6		257,3		493,6	
<b>2014</b>	17.344,2		2.203,0		1.403,8		267,6		531,7	
<b>Valor medio enero-junio 2015</b>	17.660,7		2.236,3		1.436,0		274,8		525,5	
<b>Porcentaje de variación medio 2015-2014 (enero-junio)</b>	3,0%		5,2%		6,8%		3,8%		1,6%	
<b>2013</b>										
3º Trimestre	17.230,1	17.100,7	2.219,3	2.095,5	1.440,9	1.347,1	262,3	262,5	516,1	496,7
4º Trimestre	17.135,2	17.110,0	2.046,3	2.100,0	1.312,9	1.358,2	249,0	249,2	484,4	499,4
<b>2014</b>										
1º Trimestre	16.950,6	17.140,0	2.024,7	2.142,4	1.267,8	1.368,0	256,4	256,6	500,5	523,1
2º Trimestre	17.353,0	17.342,7	2.228,1	2.180,4	1.421,3	1.387,9	273,1	273,3	533,6	534,1
3º Trimestre	17.504,0	17.370,0	2.354,6	2.219,3	1.525,8	1.416,4	266,7	267,0	562,0	537,0
4º Trimestre	17.569,1	17.533,3	2.204,8	2.259,6	1.400,2	1.447,2	273,9	274,1	530,7	543,6
<b>2015</b>										
1º Trimestre	17.454,8	17.655,0	2.115,2	2.245,1	1.354,9	1.461,3	265,9	266,1	494,4	521,4
2º Trimestre	17.866,5	17.859,1	2.357,4	2.305,5	1.517,1	1.482,0	283,8	283,9	556,6	553,3
<b>Porcentajes de variación interanual (por trimestres)</b>										
<b>2013</b>										
3º Trimestre	-2,5%		1,1%		-0,3%		3,1%		4,4%	
4º Trimestre	-1,2%		3,0%		5,8%		-3,8%		-0,6%	
<b>2014</b>										
1º Trimestre	-0,5%		3,1%		3,5%		-0,9%		4,2%	
2º Trimestre	1,1%		5,8%		5,1%		5,3%		8,1%	
3º Trimestre	1,6%		6,1%		5,9%		1,7%		8,9%	
4º Trimestre	2,5%		7,7%		6,6%		10,0%		9,6%	
<b>2015</b>										
1º Trimestre	3,0%		4,5%		6,9%		3,7%		-1,2%	
2º Trimestre	3,0%		5,8%		6,7%		3,9%		4,3%	

Fuente: Elaboración propia a partir de datos del INE - EPA

## AFILIACIÓN A LA SEGURIDAD SOCIAL

16. Afiliación a la Seguridad Social  
(en miles)

	Total		Turismo		Turismo asalariados		Turismo autónomos	
	Datos originales	Datos desestacionalizados	Datos originales	Datos desestacionalizados	Datos originales	Datos desestacionalizados	Datos originales	Datos desestacionalizados
<b>2012</b>	16.738,6		1.934,5		1.475,7		458,8	
<b>2013</b>	16.227,7		1.936,2		1.475,9		460,3	
<b>2014</b>	16.491,7		2.001,4		1.533,7		467,8	
<b>Valor medio enero-agosto 2015</b>	16.942,1		2.099,1		1.625,5		473,6	
<b>Porcentaje de variación medio 2015-2014 (enero-agosto)</b>	3,2%		4,4%		5,4%		1,3%	
<b>2013</b>								
3º Trimestre	16.265,5	16.210,0	2.044,2	1.946,1	1.574,1	1.483,3	470,1	462,2
4º Trimestre	16.253,3	16.277,0	1.889,0	1.958,0	1.430,2	1.494,5	458,9	463,8
<b>2014</b>								
1º Trimestre	16.179,9	16.312,9	1.868,2	1.963,0	1.412,7	1.497,7	455,5	465,4
2º Trimestre	16.540,0	16.443,8	2.058,8	1.996,8	1.587,4	1.528,1	471,4	467,8
3º Trimestre	16.594,0	16.544,5	2.119,1	2.016,2	1.641,1	1.545,6	477,9	469,9
4º Trimestre	16.652,7	16.678,1	1.959,8	2.033,0	1.493,5	1.561,4	466,3	471,4
<b>2015</b>								
1º Trimestre	16.707,2	16.853,0	1.959,8	2.061,0	1.496,7	1.588,3	463,1	472,9
2º Trimestre	17.101,4	16.999,8	2.148,8	2.084,9	1.671,2	1.609,5	477,6	473,8
3º Trimestre (julio-agosto)	17.055,6	16.999,5	2.233,5	2.099,9	1.750,1	1.623,8	483,4	473,9
<b>Porcentajes de variación interanual (por trimestres)</b>								
<b>2013</b>								
3º Trimestre	-3,1%		0,7%		0,8%		0,6%	
4º Trimestre	-1,0%		1,7%		2,0%		0,9%	
<b>2014</b>								
1º Trimestre	0,4%		1,9%		2,1%		1,3%	
2º Trimestre	1,6%		4,1%		4,8%		1,9%	
3º Trimestre	2,0%		3,7%		4,3%		1,7%	
4º Trimestre	2,5%		3,7%		4,4%		1,6%	
<b>2015</b>								
1º Trimestre	3,3%		4,9%		5,9%		1,7%	
2º Trimestre	3,4%		4,4%		5,3%		1,3%	
3º Trimestre (julio-agosto)	2,7%		3,9%		4,8%		0,9%	

Fuente: Elaboración propia a partir de datos de la Secretaría de Estado de la Seguridad Social

## PARO REGISTRADO. Servicio Público de Empleo Estatal (SEPE)

17. Demandas pendientes de empleo  
(en miles)

	Total		Hostelería	
	Datos originales	Datos desestacionalizados	Datos originales	Datos desestacionalizados
<b>2012</b>	4.720,4		424,4	
<b>2013</b>	4.845,3		462,2	
<b>2014</b>	4.575,9		458,4	
<b>Valor medio enero-agosto 2015</b>	4.284,0		440,2	
<b>Porcentaje de variación medio 2015-2014 (enero-agosto)</b>	-7,3%		-2,4%	
<b>2013</b>				
3º Trimestre	4.707,3	4.837,1	423,2	462,8
4º Trimestre	4.773,9	4.755,6	487,3	461,6
<b>2014</b>				
1º Trimestre	4.807,6	4.670,7	491,8	459,3
2º Trimestre	4.568,8	4.596,8	437,4	456,6
3º Trimestre	4.431,8	4.549,3	419,2	458,6
4º Trimestre	4.495,5	4.464,0	485,0	456,5
<b>2015</b>				
1º Trimestre	4.496,6	4.366,5	485,3	452,8
2º Trimestre	4.222,8	4.255,7	427,9	446,2
3º Trimestre (julio-agosto)	4.057,1	4.190,2	390,8	439,0
<b>Porcentajes de variación interanual (por trimestres)</b>				
<b>2013</b>				
3º Trimestre	1,5%		6,4%	
4º Trimestre	-1,8%		2,8%	
<b>2014</b>				
1º Trimestre	-4,2%		0,8%	
2º Trimestre	-6,4%		-2,9%	
3º Trimestre	-5,9%		-0,9%	
4º Trimestre	-5,8%		-0,5%	
<b>2015</b>				
1º Trimestre	-6,5%		-1,3%	
2º Trimestre	-7,6%		-2,2%	
3º Trimestre (julio-agosto)	-8,3%		-4,6%	

Fuente: Elaboración propia a partir de datos del SEPE

## MERCADOS DE ORIGEN

18. Evolución de las principales macromagnitudes  
Tasa de crecimiento interanual (Porcentajes)

	Reino Unido					Alemania					Francia					Italia				
	3º T 2014	4º T 2014	1º T 2015	2º T 2015	3º T 2015	3º T 2014	4º T 2014	1º T 2015	2º T 2015	3º T 2015	3º T 2014	4º T 2014	1º T 2015	2º T 2015	3º T 2015	3º T 2014	4º T 2014	1º T 2015	2º T 2015	3º T 2015
<b>PIB</b>	3,0	3,4	2,9	2,6	-	1,2	1,5	1,1	0,9	-	0,2	0,1	0,9	1,1	-	-0,5	-0,4	0,2	0,7	-
<b>IPC</b>	1,4	0,9	0,1	0,0	-	0,8	0,4	-0,3	0,4	-	0,5	0,3	-0,2	0,2	-	-0,1	0,1	-0,1	0,3	-
<b>Tasa de paro</b>	5,9	5,6	5,5	-	-	5,0	4,9	4,8	4,7	-	10,4	10,5	10,3	10,3	-	12,8	12,8	12,3	-	-

	Países Nórdicos																			
	Dinamarca					Finlandia					Suecia					Noruega				
	3º T 2014	4º T 2014	1º T 2015	2º T 2015	3º T 2015	3º T 2014	4º T 2014	1º T 2015	2º T 2015	3º T 2015	3º T 2014	4º T 2014	1º T 2015	2º T 2015	3º T 2015	3º T 2014	4º T 2014	1º T 2015	2º T 2015	3º T 2015
<b>PIB</b>	1,2	1,4	1,7	1,8	-	-0,7	-0,5	0,0	0,0	-	2,4	2,7	2,8	3,3	-	1,8	3,0	2,5	1,2	-
<b>IPC</b>	0,4	0,2	0,0	0,4	-	1,2	1,0	-0,1	0,1	-	0,2	0,3	0,6	0,6	-	2,1	2,0	1,8	2,1	-
<b>Tasa de paro</b>	6,5	6,4	6,2	6,2	-	8,8	9,0	9,2	9,4	-	7,9	7,8	7,7	7,6	-	3,6	3,8	4,1	4,3	-

Nota: "-" el dato absoluto no se encuentra publicado

Fuente: Elaboración propia a partir de datos de Eurostat

## COYUNTURA DE MERCADOS COMPETIDORES

19. Llegadas de turistas no residentes  
(en miles)

	España	Francia	Italia	Portugal	Grecia	Croacia	Chipre	Túnez	Marruecos	Turquía	Egipto	EEUU	Méjico	Cuba	República Dominicana	China
<b>AÑO 2014</b>																
<b>MES</b>																
Abril	5.262,1	-	3.908,0	838,2	728,0	522,6	181,0	525,8	855,0	2.573,1	859,9	6.484,4	2.328,9	287,2	445,0	-
Mayo	6.094,4	-	4.568,0	1.023,8	1.651,7	876,7	293,2	605,4	760,3	3.863,9	768,2	6.298,3	2.386,9	195,9	385,9	-
Junio	6.582,9	-	5.092,0	966,2	2.697,5	1.672,0	342,2	798,7	871,1	4.530,1	785,7	6.027,2	2.501,0	181,3	442,0	-
Julio	8.296,4	-	6.045,0	1.040,0	4.222,9	2.744,7	382,0	245,0	1.495,8	4.952,4	885,8	7.342,7	2.635,2	211,6	514,6	-
Agosto	9.070,0	-	5.906,0	1.202,9	4.856,4	3.378,6	373,1	1696,5	1.420,6	6.635,6	997,7	8.381,6	2.374,1	199,8	424,7	-
Septiembre	7.023,2	-	5.224,0	1.085,4	3.643,7	1.337,1	316,6	646,0	757,6	5.496,0	883,9	6.125,3	1.790,8	151,9	282,3	-
Octubre	5.894,3	-	4.262,0	957,4	1.840,6	539,8	251,5	488,8	394,6	4.293,3	1.002,9	6.264,9	2.101,4	187,4	323,5	-
Noviembre	3.429,7	-	2.951,0	504,1	668,2	134,0	81,4	315,4	613,3	2.264,4	898,2	5.809,6	2.553,7	259,7	392,3	-
Diciembre	3.263,7	-	2.555,0	394,8	537,7	117,8	56,9	350,6	759,5	1.740,5	781,6	6.213,0	3.305,3	332,2	534,3	-
<b>AÑO 2015</b>																
<b>MES</b>																
Enero	3.169,8	-	2.837,0	379,8	606,1	77,8	41,8	340,1	604,8	1.762,0	677,5	5.453,5	2.571,3	370,8	483,0	-
Febrero	3.282,3	-	2.454,0	429,1	509,2	93,4	50,7	283,1	614,3	1.564,9	640,2	4.708,9	2.471,9	361,7	478,8	-
Marzo	4.156,2	-	3.265,0	622,3	613,1	193,8	97,5	400,7	727,0	2.017,6	-	5.870,7	2.843,4	404,4	537,6	-
Abril	5.407,1	-	3.863,0	898,2	-	539,7	201,5	404,1	821,2	2.626,7	-	-	2.528,8	330,5	462,0	-
Mayo	6.504,9	-	5.109,0	1.106,5	-	1.028,8	307,4	507,3	763,7	3.775,0	-	-	2.539,4	237,3	417,0	-
Junio	6.672,9	-	5.494,0	1.058,7	-	1.719,2	337,0	534,8	781,2	4.349,7	-	-	2.736,9	218,6	480,4	-
Julio	8.782,7	-	-	1.131,4	-	3.095,1	414,5	-	1.713,7	-	-	-	2.991,4	266,8	568,3	-
Agosto	9.226,0	-	-	-	-	-	-	771,7	-	-	-	-	-	-	465,8	-
Septiembre	-	-	-	-	-	-	-	-	-	-	-	-	-	-	-	-
<b>Porcentajes de variación</b>																
<b>AÑO 2014</b>																
<b>MES</b>																
Abril	13,2	17,0	6,7	22,7	30,6	19,1	11,4	1,6	13,0	6,4	<b>-21,9</b>	15,5	25,3	4,8	14,5	2,3
Mayo	5,7	<b>-4,6</b>	<b>-2,6</b>	13,8	12,6	<b>-1,2</b>	6,1	<b>-2,9</b>	5,0	3,9	<b>-20,7</b>	10,7	26,4	2,5	17,2	1,2
Junio	4,5	0,7	3,8	11,1	13,7	12,1	11,0	<b>-3,2</b>	<b>-4,0</b>	9,7	<b>-20,5</b>	9,3	21,4	<b>-1,4</b>	11,7	<b>-1,2</b>
Julio	5,9	<b>-3,8</b>	<b>-0,2</b>	7,9	29,4	1,4	5,7	<b>-2,0</b>	14,0	3,4	15,8	4,6	20,6	<b>-0,4</b>	9,4	0,3
Agosto	8,8	2,7	<b>-0,2</b>	10,9	25,0	8,2	5,9	7,9	<b>-7,0</b>	11,9	76,7	7,1	14,1	6,7	12,8	1,1
Septiembre	8,1	-	2,0	10,2	23,0	1,0	<b>-11,5</b>	<b>-11,2</b>	2,0	3,0	193,5	1,7	10,2	2,9	13,2	2,1
Octubre	7,8	2,6	7,6	15,0	18,9	15,2	<b>-8,1</b>	<b>-12,8</b>	<b>-7,6</b>	0,0	79,5	6,1	22,9	11,5	14,0	<b>-0,7</b>
Noviembre	2,9	<b>-2,2</b>	5,3	13,8	53,5	11,5	<b>-0,1</b>	<b>-15,1</b>	<b>-1,4</b>	1,3	33,5	7,7	25,6	10,9	9,3	1,3
Diciembre	5,6	3,7	<b>-0,6</b>	14,4	33,5	22,3	3,7	<b>-18,8</b>	<b>-3,9</b>	8,9	15,3	4,8	30,6	8,6	9,0	8,9
<b>AÑO 2015</b>																
<b>MES</b>																
Enero	3,6	1,8	3,6	13,6	49,9	28,5	2,8	<b>-16,3</b>	0,3	11,8	5,5	1,8	6,8	15,9	7,5	5,1
Febrero	5,3	3,6	5,6	9,1	56,2	21,3	12,1	<b>-23,1</b>	<b>-1,8</b>	2,7	3,8	1,6	9,2	14,4	7,2	<b>-3,7</b>
Marzo	6,7	3,8	2,4	8,8	34,3	24,3	25,7	<b>-4,4</b>	0,0	2,6	10,6	0,2	4,0	12,5	7,3	4,2
Abril	2,8	<b>-0,7</b>	<b>-1,2</b>	7,4	-	3,0	11,3	<b>-23,2</b>	<b>-4,0</b>	2,1	7,4	-	8,6	15,1	3,8	6,3
Mayo	6,8	9,6	11,8	8,4	-	16,7	4,9	<b>-16,2</b>	0,5	<b>-2,3</b>	16,5	-	6,4	21,1	8,1	4,3
Junio	1,4	-	7,9	10,1	-	2,8	<b>-1,5</b>	<b>-33,0</b>	<b>-10,3</b>	<b>-4,0</b>	4,4	-	9,4	20,6	8,7	1,8
Julio	6,3	-	-	8,9	-	12,8	8,5	<b>-28,0</b>	14,6	-	-	-	13,5	26,1	10,4	0,8
Agosto	1,6	-	-	-	-	-	-	<b>-54,5</b>	-	-	-	-	-	-	9,7	-
Septiembre	-	-	-	-	-	-	-	-	-	-	-	-	-	-	-	-

Nota: "-" el dato absoluto no se encuentra publicado

Fuente: Oficinas de estadística de los países competidores y OMT

## COYUNTURA DE MERCADOS COMPETIDORES

20. Ingresos por turismo de no residentes  
(porcentajes)

	España	Francia	Italia	Portugal	Grecia	Croacia	Chipre	Túnez	Marruecos	Turquía	Egipto	EEUU	Méjico	Cuba	República Dominicana	China
<b>Porcentajes de variación</b>																
<b>AÑO 2014</b>																
<b>MES *</b>																
Enero	7,6	-	-	-	-	-	-	-	-	-	-	-	-	-	-	-
Febrero	6,9	-	2,4	9,1	17,2	-	4,8	-	<b>-1,5</b>	-	-	-	-	-	-	-
Marzo	4,7	0,0	-	-	-	<b>-1,5</b>	-	3,2	-	3,6	<b>-37,0</b>	6,4	14,8	6,2	9,0	<b>-4,6</b>
Abril	6,1	0,7	5,2	9,4	-	-	6,7	-	-	-	-	-	-	-	-	-
Mayo	5,3	-	3,0	-	10,6	-	-	-	3,5	4,2	-	-	16,7	-	-	<b>-2,3</b>
Junio	4,7	-	-	10,4	13,4	2,1	11,6	5,2	4,7	-	<b>-23,4</b>	-	-	4,0	11,8	-
Julio	3,8	2,8	3,9	-	-	-	6,1	-	-	4,9	-	5,6	18,2	-	-	<b>-1,5</b>
Agosto	3,8	1,7	-	10,9	12,6	-	-	-	3,5	6,3	-	5,3	18,1	-	-	<b>-1,2</b>
Septiembre	3,8	-	3,1	12,0	12,5	2,5	<b>-2,4</b>	12,2	-	-	-	-	-	4,9	11,5	-
Octubre	4,1	1,4	-	-	-	-	<b>-3,6</b>	-	-	1,1	7,0	-	3,7	16,7	-	<b>-0,9</b>
Noviembre	4,0	<b>-0,7</b>	4,4	12,2	10,8	-	-	-	-	6,6	-	-	16,5	-	-	-
Diciembre	3,9	<b>-2,3</b>	3,7	12,4	10,2	2,8	<b>-2,6</b>	11,7	2,9	5,6	19,2	2,2	16,6	-	11,3	10,2
<b>AÑO 2015</b>																
<b>MES *</b>																
Enero	2,6	-	-	-	-	-	-	-	-	-	-	-	-	-	-	-
Febrero	2,7	2,3	4,0	14,4	12,4	-	<b>-4,4</b>	-	<b>-5,6</b>	7,2	-	-	11,9	-	-	<b>-2,3</b>
Marzo	2,8	-	-	-	-	13,8	-	<b>-7,5</b>	-	-	<b>-7,3</b>	2,3	-	<b>-3,9</b>	7,8	-
Abril	2,6	<b>-4,7</b>	4,3	13,6	14,4	-	1,3	-	<b>-5,3</b>	0,8	-	-	10,3	-	-	-
Mayo	3,2	-	-	-	-	-	-	-	<b>-6,4</b>	-	-	2,5	-	-	-	2,5
Junio	2,9	<b>-3,6</b>	4,1	12,2	8,6	-	-	<b>-14,5</b>	-	-	-	-	9,0	-	9,1	-
Julio	-	-	-	-	-	-	-	-	-	<b>-7,5</b>	-	0,6	-	-	-	0,8
Agosto	-	-	-	-	-	-	-	-	-	-	-	-	-	-	-	-
Septiembre	-	-	-	-	-	-	-	-	-	-	-	-	-	-	-	-

\* Variación del ingreso acumulado hasta el mes correspondiente

Nota: "-" el dato no se encuentra publicado

Fuente: Oficinas de estadística de los países competidores y OMT

## INSTITUTO DE TURISMO DE ESPAÑA

[www.iet.tourspain.es](http://www.iet.tourspain.es)

Capitán Haya 41 - 28020 Madrid  
Tel. +34 91 343 35 00 Fax +34 91 343 38 01



El Instituto de Estudios Turísticos, actualmente **Subdirección General de Conocimiento y Estudios Turísticos**, fue creado en 1962. En 2012 se celebró su 50ª aniversario.

Depende del Instituto de Turismo de España (en base al Real Decreto 425/2013, de 14 de junio, por el que se aprueba el Estatuto del Instituto de Turismo de España) y, tiene entre sus funciones, el análisis de los mercados emisores de turismo, la elaboración de proyecciones y prospectivas sobre flujos turísticos, pernoctaciones e ingresos por turismo, el análisis de los factores que inciden en la economía turística, la coordinación de la información sobre el sector turístico, y en general la difusión del conocimiento turístico.

Como productora de información, se encarga de las operaciones estadísticas Movimientos Turísticos en Fronteras (Frontur), Encuesta de Gasto Turístico (Egatur) y Movimientos Turísticos de los Españoles (Familitur), generando datos sobre las llegadas de visitantes extranjeros a nuestro país y sus peculiaridades, así como los viajes realizados por los españoles y sus características. También es responsable de la Encuesta de Ocupación Turística (Ocupatur), de la Encuesta de Hábitos Turísticos (Habitur) y del Índice de tendencia de competitividad turística (ITCT).

En virtud del Real Decreto 265/2015, de 10 de abril, por el que se modifica el Real Decreto 1658/2012, de 7 de diciembre, por el que se aprueba el Plan Estadístico Nacional 2013-2016, cuya entrada en vigor se produce el 1 de mayo de 2015, Turespaña a través de la Subdirección General de Conocimiento y Estudios Turísticos deja de tener la responsabilidad en la estadística "Estadística de Movimientos Turísticos de los Españoles (FAMILITUR)", con fecha 1 de mayo de 2015, siendo competencia del INE mediante la "Encuesta de Turismo de Residentes (ETR/FAMILITUR)". Del mismo modo, con fecha 1 de octubre de 2015, Turespaña también deja de tener la responsabilidad de las estadísticas "Estadística de Movimientos Turísticos en Fronteras (FRONTUR)" y "Encuesta de Gasto Turístico (EGATUR)", cuya competencia asume el INE.

De igual modo, explota información turística procedente de fuentes externas, como son la evolución de llegadas de pasajeros extranjeros en compañías aéreas de bajo coste y el empleo en el sector turístico, información que da a conocer de manera periódica. Asimismo difunde otra información de interés, procedente de otros organismos.

Se encarga por otra parte de la coordinación de los estudios de mercado elaborados por las oficinas de turismo en el exterior, así como de la elaboración de modelos de prospectiva y tendencia turística.

Tanto la información turística que difunde la Subdirección General de Conocimiento y Estudios Turísticos, así como la consulta de la documentación existente en el Centro de Documentación Turística de España (CDTE), la encontrará a través en esta página web: [www.iet.tourspain.es](http://www.iet.tourspain.es).

COYUNTUR  
Nº 23, III trimestre 2015

Informe de  
**Boletín trimestral de coyuntura  
turística (COYUNTUR)**