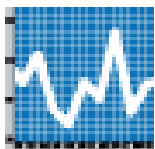


Instituto de Turismo de España



COYUNTUR

Boletín Trimestral de
Coyuntura Turística



Nº 24, I trimestre 2016

Boletín trimestral de coyuntura turística (COYUNTUR)



MINISTERIO
DE INDUSTRIA, ENERGÍA
Y TURISMO



INSTITUTO
DE TURISMO
DE ESPAÑA



SUBDIRECCIÓN GENERAL
DE CONOCIMIENTO Y
ESTUDIOS TURÍSTICOS

EQUIPO DE TRABAJO: Subdirección General de Conocimiento y Estudios Turísticos. Turespaña.



**MINISTERIO DE INDUSTRIA, ENERGIA Y TURISMO
INSTITUTO DE TURISMO DE ESPAÑA**

Subdirección General de Conocimiento y Estudios Turísticos

Catálogo general de publicaciones oficiales

<http://www.060.es>

NIPO: 072-15-007-2

Realizado por: INSTITUTO DE TURISMO DE ESPAÑA (TURESPAÑA)

Esta publicación no puede ser reproducida, en ninguna forma y por ningún medio, sin permiso escrito del Instituto de Turismo de España.

ÍNDICE

	Página
1. Previsiones y rasgos tendenciales del turismo	5
2. Demanda	6
2.1 Llegada de turistas no residentes.....	6
2.2. Llegada de turistas por mercados de origen	7
2.3. Llegada de turistas por comunidad autónoma de destino	9
2.4. Llegada de turistas no residentes. Organización del viaje.....	11
2.5. Demanda de servicios turísticos de los residentes	11
2.6. Demanda sectorial de servicios turísticos	13
3. Oferta	14
4. Precios.....	15
5. Contribución económica del sector turístico	15
5.1. Balanza de pagos.....	16
5.2. Empleo.....	16
6. Previsiones para el segundo trimestre de 2016	17

1. Previsiones y rasgos tendenciales del turismo¹

Para el **segundo trimestre** del año **2016** se prevé un crecimiento de la entrada de turistas internacionales y de su gasto total, que superan las cifras de 2015 de 18 millones de llegadas y de 17.000 millones de euros respectivamente. También se espera que el número de afiliados a la Seguridad Social vinculados al turismo sigan con la tónica de crecimiento iniciada en 2013 sin decaer desde ese año ningún mes.

En los **primeros meses del 2016** se observa una mayor intensidad de la demanda de servicios turísticos que la registrada a lo largo del año anterior.

Por **mercados**, el *mercado británico* comienza el año con una expansión acelerada de la llegada de turistas y de las pernoctaciones hoteleras. El gasto también mantiene un ciclo de notable intensidad, este comportamiento se traslada a un aumento del gasto diario, pero no del gasto medio por viaje, que se retrae. El *mercado alemán* comienza a recuperarse del retroceso registrado en las llegadas y en las pernoctaciones hoteleras en meses anteriores. El gasto total aunque muestra una mejoría todavía mantiene una tendencia de descenso, que hace que el gasto medio se contraiga y el gasto medio diario alcance una posición de equilibrio. El *mercado francés* continúa con los notables crecimientos que viene evidenciando a lo largo de los dos últimos años en llegadas, pernoctaciones hoteleras y gasto. El gasto medio diario presenta una dinámica expansiva, sin embargo el gasto medio por persona disminuye. El *mercado italiano* vuelve a intensificar la notable expansión que experimentó principalmente a comienzos de año anterior tanto en llegadas como en pernoctaciones hoteleras, el gasto a su vez frena su expansión moderando su incremento. El *mercado nórdico* ha mejorado sustancialmente en estos últimos meses, superando el descenso que experimentó en

el primer semestre del 2015, tanto en las llegadas como en las pernoctaciones y en el gasto. Los gastos medios mantienen todavía cierta contracción.

Por **comunidades autónomas**, los rasgos tendenciales de las variables turísticas, a comienzos de año, revelan que todas presentan crecimientos en las llegadas de turistas internacionales, pero modulando su intensidad, así Andalucía, la C. de Madrid y la C. Valenciana crecen a un ritmo acelerado de dos dígitos. Cataluña Baleares y Canarias lo hacen a un ritmo mucho más moderado. Asimismo, las pernoctaciones en establecimientos hoteleros muestran notables aumentos de dos dígitos en Andalucía, la C. de Madrid, Baleares y la C. Valenciana, en el resto el ritmo es bastante inferior. Desde la perspectiva del gasto total realizado por los turistas extranjeros, todas presentan crecimientos destacando el ritmo más intenso de Andalucía. A su vez el gasto medio diario presenta una dinámica de crecimientos estables en todas las comunidades excepto en Andalucía, que se contrae.

En los primeros meses del año, en el **segmento hotelero** se acentúa la tendencia creciente tanto de llegadas de turistas internacionales como de pernoctaciones realizadas.

Los ingresos por turismo de la **balanza de pagos**, mantienen una senda de crecimiento constante que se modera algo en 2016.

La mejora del entorno económico nacional donde ha aumentado el gasto en consumo final de los hogares y disminuido la tasa de paro, facilita la positiva evolución de la **demanda turística nacional**. Entre los indicadores de turismo doméstico, el número de viajes dentro de España y al extranjero han presentado una evolución positiva a lo largo del año anterior. Además los pagos por turismo fuera de nuestras fronteras, según la balanza de pagos, mantienen un acelerado ritmo de crecimiento. En el segmento hotelero, las pernoctaciones de los **residentes** continúan registrando un ritmo de notables aumentos. Asimismo, los vuelos nacionales se han incrementado, al igual que los viajeros transportados en trenes de alta velocidad y larga distancia.

¹ El Informe Coyuntur analiza la tendencia-ciclo de los principales indicadores del sector turístico, aplicando técnicas estadísticas similares a las utilizadas por el Banco de España y otros centros de estudio estadístico (programa Tramo-Seats). Esta metodología permite obtener predicciones. Este informe se ha realizado con datos hasta febrero de 2016.

2. Demanda

En el **primer trimestre** de 2016, la demanda de servicios turísticos mantiene un buen ritmo de crecimiento con cierta aceleración frente a los valores registrados a lo largo de 2015. Los indicadores de la demanda exterior recogen curvas de tendencia donde han mejorado las llegadas de turistas y las pernoctaciones hoteleras, el gasto también evoluciona favorablemente pero con una intensidad menor a las llegadas.

Es destacable la buena evolución de la demanda turística de los residentes en España apoyada en gran medida por la mejoría de la coyuntura económica a lo largo del ejercicio 2015.

2.1 Llegada de turistas no residentes

La llegada de turistas internacionales sostuvo un buen ritmo de crecimiento a lo largo de 2015 tras los aumentos experimentados a lo largo de 2014. En el último trimestre de 2015 comenzó cierta aceleración que se ha intensificado en los dos primeros meses de 2016.

Por su parte, la tendencia de las pernoctaciones de no residentes en establecimientos hoteleros presentó una senda similar al de las llegadas de turistas, pero con aumentos de menor intensidad, tanto a lo largo de 2014 como de 2015. Los dos primeros meses de 2016 experimentan un acelerón respecto a meses previos.

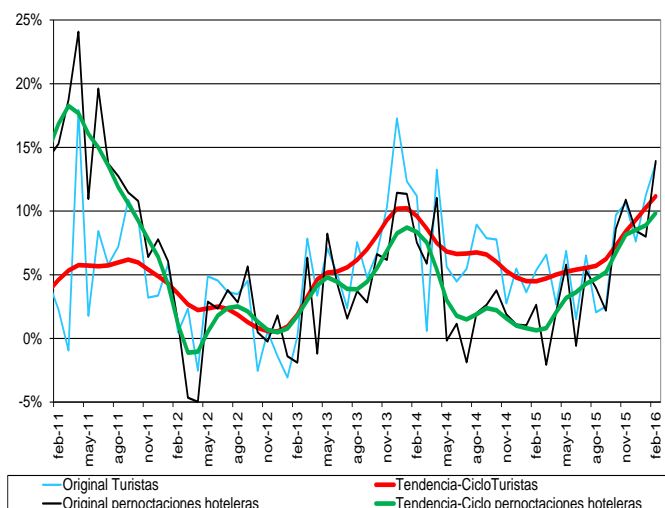
La tendencia del gasto total de los turistas internacionales en 2015 fue superior a la del 2014. En 2016 muestra un recorrido mínimamente superior al del año anterior. Sin embargo, el gasto medio por persona se contrajo, no así el gasto medio diario que mantiene un ritmo de crecimientos constantes.

Debido a la inestabilidad política y a los atentados acaecidos en 2015, las llegadas de turistas internacionales a países competidores como Egipto, Túnez y Marruecos han presentado una evolución muy negativa desde el pasado agosto. A su

vez desde el mes de septiembre Turquía presenta una disminución sucesiva en la recepción de turistas. Por el contrario Portugal, Croacia y Chipre han mantenido un ritmo de incrementos durante todo el año 2015 (últimos datos disponibles).

El año 2016 comienza con una aceleración en la **llegada de turistas internacionales**, marcando febrero una subida en ciclo-tendencia (eliminando el efecto estacional y de calendario) del 11,2%, en contraste con valores más suaves registrados a lo largo de 2015, que variaron desde el 4,6% en el primer trimestre hasta un valor máximo del 8,3% en el cuarto trimestre.

Variación interanual de la entrada de turistas y pernoctaciones hoteleras de los no residentes (%)



Fuente: Elaboración propia a partir de Turespaña-Frontur, INE- EOH

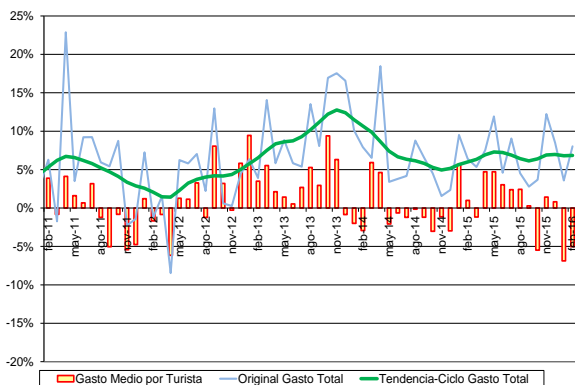
Por tipo de alojamiento, los **turistas** que se dirigieron a **hoteles** presentan una tendencia de crecimiento acelerada desde octubre del 2015 donde alcanzaron aumentos de dos dígitos (10%), manteniendo esta intensidad en febrero de 2016 con una variación del 11%. Por su parte la tendencia notablemente alista que recogían los **turistas** que se dirigían a **vivienda alquilada** se ha moderado desde el segundo semestre de 2015 comenzando a registrar tasas de variación negativas que se mantienen hasta febrero.

Por su parte, las **pernoctaciones** que realizaron los turistas internacionales en **alojamientos hoteleros** presentaron una línea de crecimiento en ciclo-tendencia muy

similar a la de las llegadas de no residentes a lo largo de 2015 y comienzos de 2016, pero con una intensidad mucho más moderada. Así en el primer trimestre de 2015 registraron una subida tendencial del 0,7% que aumentó hasta el 7,8% en el cuarto trimestre. En 2016 prosigue la subida con situándose en un 9,8% en febrero.

Por su parte, el **gasto total** realizado por los turistas internacionales, incluyendo todos sus componentes (transporte, alojamiento, compras de otros bienes y servicios...), mostró a lo largo de 2015 una senda de crecimiento en torno al 6,6% en ciclo-tendencia, algo inferior al registrado en 2014 del 7,4%. Los primeros meses del 2016 recogen una variación media del 6,8%. Desde comienzos de octubre del 2015 el ritmo de aumento del gasto total es inferior al aumento de llegadas, hecho que se refleja en que el gasto medio por turista presente una línea con disminuciones sucesivas. Por el contrario el gasto medio diario mantiene una tendencia de aumentos constantes. A su vez la estancia media se contrae.

Variación interanual del gasto total y del gasto medio por persona de los turistas no residentes (%)



Fuente: Elaboración propia a partir de Turespaña-Egatur

2.2. Llegada de turistas por mercados de origen

En los primeros meses del 2016 se observa una mayor intensidad de la demanda de servicios turísticos que la registrada a lo largo del año anterior.

El **mercado británico** comienza el año con una expansión acelerada en la llegada de

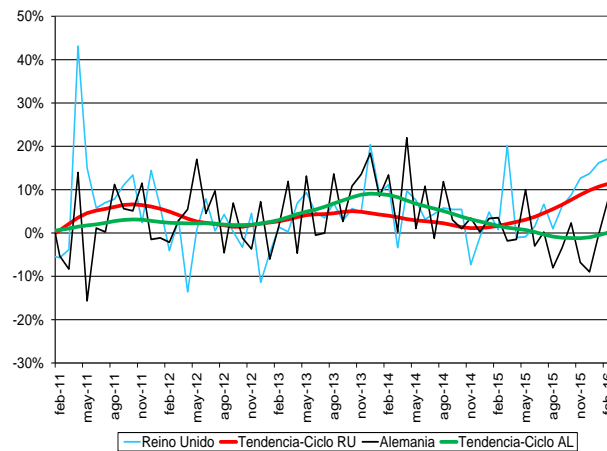
turistas. En 2014 el ciclo-tendencia experimentó una subida media del 2,6%. 2015 mostró un aumento más intenso, del 4,8%, sustentad en gran medida en la notable subida que se produjo en el segundo semestre y que continúa intensificándose en 2016 con una variación positiva del 11,3% en febrero.

El ciclo-tendencia de pernoctaciones hoteleras del mercado británico muestra una dinámica similar a la de las llegadas, acentuando el comportamiento expansivo desde el segundo semestre de 2015, cuando alcanzó una subida del 13,6%, que se prolonga hasta febrero con un 16,7%.

Por su parte el gasto también mantiene una tendencia de notable intensidad desde junio del 2015 y que persiste en febrero con una variación del 11,5%. Sin embargo, esta intensidad no se traduce en una expansión del gasto medio por turista, que muestra una tendencia contractiva. Por el contrario el gasto medio diario si muestra una tendencia moderada de aumentos.

La economía británica mantiene una coyuntura de cifras favorables en el contexto macroeconómico con una variación interanual del PIB en el cuarto trimestre del 1,8%, aunque con cierta desaceleración frente al trimestre anterior. El empleo ha crecido en los cuatro trimestres.

Variación interanual de la entrada de turistas del Reino Unido y Alemania (%)



Fuente: Elaboración propia a partir de Turespaña-Frontur

El **mercado alemán** que mostró en 2014 un ritmo de crecimiento de las llegadas del 5,9% en ciclo-tendencia, se desinfló en el en

el segundo semestre de 2015, pasando a registrar una tendencia negativa. En el comienzo del 2016 da signos de soslayar esta desaceleración pasando de registrar en enero una variación del -0,5% a un 0,1% en febrero. La serie de pernoctaciones hoteleras experimentó desde agosto retrocesos, cambiando en febrero el signo negativo por el positivo con una modesta subida del 0,5%. Esta recuperación no se aprecia en la serie de gasto total que mantiene una tendencia de retrocesos desde finales de 2014, intensificándose en cierta medida en 2015. En los primeros meses del 2016, con una disminución del -4,7%, muestra una cierta mejoría frente a meses previos. Esta situación se traduce en una contracción del gasto medio por turista y una posición de equilibrio del gasto medio diario.

No se aprecia la aparición de elementos de incertidumbre en el plano macroeconómico de la economía alemana, el empleo ha aumentado progresivamente en los cuatro trimestres. Además se ha registrado un crecimiento interanual en el PIB en el cuarto trimestre del 1,9%, superior al de trimestres previos.

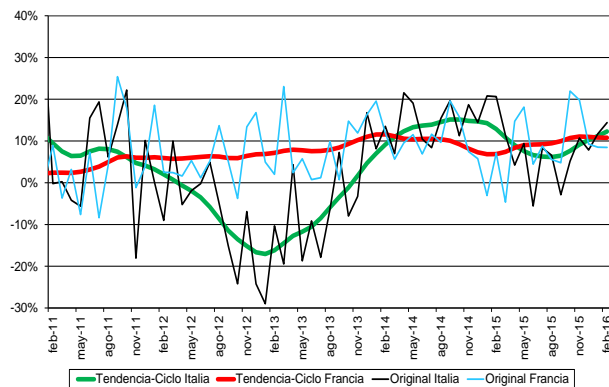
El **mercado francés** continúa en los primeros meses de 2016 con los notables crecimientos evidenciados en 2014 y 2015 en todas sus variables. El ciclo-tendencia del número de turistas en enero y febrero de 2016 recoge aumentos del 10,8%, dando continuidad a subidas anuales medias del 10,1% y 9,1% de los dos años anteriores.

La serie de pernoctaciones también mantiene su crecimiento, y en este caso, el aumento de su ciclo-tendencia en febrero (+11,9%) constituye una variación similar a la mantenida en 2015, en torno al 12%. El gasto marca una senda de crecimiento de menor intensidad, del 9,2% en febrero, pero con un valor algo mayor al registrado en el segundo semestre del 2015 cercano al 8,6%. Estas premisas conducen a una evolución creciente y estable en torno al 1,8% del gasto medio diario. Por el contrario el gasto medio por viaje se resiente registrando marcando una senda contractiva.

El PIB de la economía francesa muestra un aumento interanual del 1,4% en el cuarto trimestre de 2015, superior al registrado en los dos trimestres anteriores. También Ha

creado empleo a lo largo de los cuatro trimestres del año.

Variación interanual de la entrada de turistas de Italia y Francia (%)



Fuente: Elaboración propia a partir de Turespaña-Frontur

El ciclo-tendencia de la llegada de turistas del **mercado italiano** después de protagonizar un periodo con una expansión muy dinámica, desde marzo de 2014 a marzo de 2015, cercana al 14%, suavizó su crecimiento en meses posteriores, con tasas positivas del 9% en los últimos meses del año. A comienzos del 2016 vuelve a acelerar su ritmo registrando una variación del 12,3% en febrero. Por su parte el ciclo-tendencia de pernoctaciones en hoteles mantiene subidas de 2 dígitos desde el pasado junio (10,2%), alcanzando en febrero un valor del 17,9%.

El gasto ha registrado elevadas aumentos durante dos años, a partir de octubre de 2015 relaja su expansión, y se frena en gran medida desde comienzos del 2016 mostrando una tendencia del 3,9%. Estos comportamientos hacen que el gasto medio por viaje se retraiga, no así el gasto medio diario que mantiene leves incrementos.

La economía italiana crece a un ritmo del 1% en términos del PIB en el cuarto trimestre, cifra superior al de los dos trimestres previos. Además ha creado empleo en los cuatro trimestres.

El **mercado nórdico** presenta una clara mejoría frente a meses anteriores cercanos. El ciclo-tendencia de la llegada de turistas que había permanecido en una senda negativa desde septiembre de 2014,

comenzó a invertir esta tendencia a partir de agosto de 2015 con un 1,1% de subida, afianzando su evolución positiva y alcanzando en febrero de 2016 una variación interanual del 9,5%. Esta clara mejoría se acompaña con la variación interanual del ciclo-tendencia de la serie de pernoctaciones en establecimientos hoteleros, que ha pasado de dibujar una tendencia negativa desde los últimos meses de 2014, a dar síntomas de mejoría desde noviembre de 2015 con un 1,1% de subida, y afianzando su evolución positiva en febrero de 2016 con una variación interanual del 8,1%.

El gasto sigue la misma dinámica que las dos series anteriores produciéndose su punto de inflexión a partir de septiembre, alcanzando en febrero una subida del 4,1%. Los gastos medios aún permanecen en una senda contractiva.

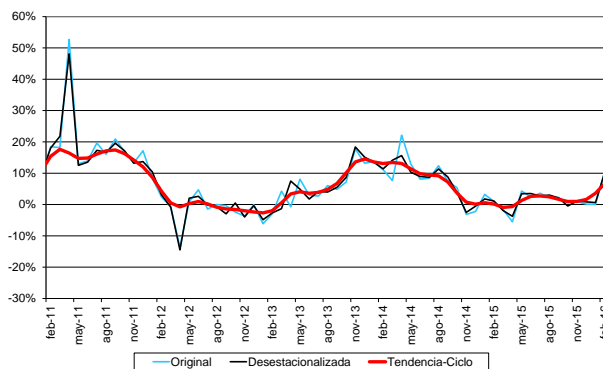
2.3. Llegada de turistas por comunidad autónoma de destino

El ciclo-tendencia de la llegada de turistas internacionales a lo largo del año 2015 presenta valores positivos al alza en Cataluña y Comunidad Valenciana, que se mantienen en los primeros meses de 2016. Por su parte, Baleares y la Comunidad de Madrid, muestran una oscilación en su línea tendencial con subidas y bajadas durante el año 2015, oscilación que se mantienen al comienzo de 2016. También cambiante es la tendencia de Canarias, diferenciándose de las dos anteriores en los bajos valores de las tasas de variación que presentan, llegando incluso a ser negativas en los meses de marzo y abril de 2015 y cambiando hacia una tendencia alcista al comienzo de 2016. El ciclo-tendencia de las pernoctaciones en establecimientos hoteleros de los no residentes es alcista, mostrando las mejoras más significativas en Baleares y Comunidad Valenciana. Por su parte, el ciclo-tendencia del gasto de los no residentes es estable, salvo en Cataluña que experimenta un descenso de más de seis puntos. El gasto por persona presenta una dinámica variada, con tendencia al aumento en la Comunidad de Madrid y al descenso en Andalucía, Baleares, Comunidad Valenciana y Canarias. Cambiante es también la tendencia del gasto

medio diario, destacando los valores tendenciales ascendentes de Cataluña y la Comunidad de Madrid y los descendentes de Andalucía.

La llegada de turistas internacionales a **Canarias**, tras el cambio experimentado en mayo de 2015 hacia la recuperación, con una tasa del 1,3%, mantiene la línea de crecimiento el resto del año y se intensifica en los primeros meses de 2016, con tasas del 3,6 y 6,7% en enero y febrero de 2016, respectivamente. Igual situación presentan las pernoctaciones hoteleras, cuyo ciclo-tendencia mejora progresivamente desde septiembre de 2015. La línea tendencial del gasto, tras alcanzar los máximos valores en el período estival de 2015, con una tasa de 5,2% en el mes de julio, experimenta una leve caída en los últimos meses del año, llegando al 1,9% en diciembre, para iniciar de nuevo la recuperación en los inicios de 2016. Diferente comportamiento muestra el gasto por persona, que, tras su reactivación en abril, vuelve a la línea tendencial negativa de los comienzos de 2015. El gasto medio diario ofrece más fortaleza, con tasas siempre positivas, alcanzando los máximos valores, por encima del 6% en los meses de mayo, junio, julio y agosto, mostrando a partir de septiembre un descenso progresivo.

Variación interanual de la entrada de turistas que visitan Canarias (%)



Fuente: Elaboración propia a partir de Turespaña- Frontur

La llegada de no residentes a **Baleares** frena la intensidad del crecimiento de los primeros meses de 2015, con tasas de variación por encima del 6%, hacia tasas más moderadas, cerrando el año 2015 e iniciando el 2016 con valores próximos al 3%. Las pernoctaciones hoteleras muestran la continuidad en el ciclo-

tendencia de crecimiento iniciado a comienzos de 2015, con valores por debajo del 3%, mostrando en los últimos meses de 2015 y primeros de 2016, valores por encima del 10%. Al igual que las llegadas, el gasto disminuye levemente en intensidad a lo largo del año 2015, estando el crecimiento en torno al 5% hasta julio, y por encima del 3%, en los últimos meses de 2015 y principios de 2016. En cuanto al gasto por persona, mantiene tasas negativas inferiores al 1% durante todo el año 2015 y los comienzos de 2016, mientras que el ciclo tendencia del gasto medio diario muestra tasas positivas estables, por encima del 1%.

En **Andalucía**, los valores del ciclo-tendencia de la llegada de turistas internacionales han ido aumentando progresivamente a lo largo del año 2015, hasta alcanzar tasas por encima del 16% en los últimos meses del año, con una tendencia hacia la estabilización que se mantiene en los comienzos del año 2016. Las pernoctaciones de los no residentes en hoteles presentan el mismo ciclo-tendencia que los turistas, aunque con valores ligeramente menos elevadas, mostrando los mayores porcentajes, por encima del 11%, en los últimos meses del año, tendencia que continúa al inicio del año 2016.

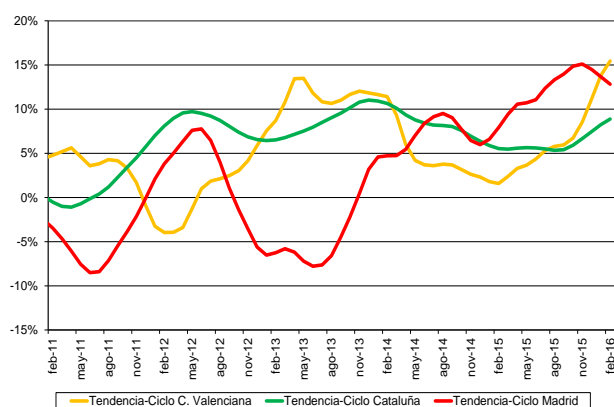
El gasto total de los no residentes en Andalucía muestra un ciclo-tendencia positivo, iniciando el año con valores por encima del 11%, que alcanzan el 12% en los meses de otoño, para iniciar un leve descenso en el último mes del año, que continúa en los inicios de 2016. Diferente comportamiento presentan el gasto por persona y el gasto medio diario, con un ciclo-tendencia hacia valores negativos. En el caso del gasto por persona los valores negativos se inician en el mes de agosto, con una tasas de -0,1%, que alcanza el -3,6% en febrero de 2016. Más intensidad en la pérdida de valores tendenciales experimenta el gasto medio diario, que desde tasas próximas al 5% en los meses de enero a septiembre de 2015, camina hacia tasas negativas por encima del 10% en los últimos meses de 2015 y primeros de 2016.

La llegada de turistas a la **Comunidad Valenciana** consolida el ciclo-tendencia de crecimiento que se venía produciendo, mejorando sustancialmente las tasas de variación, con porcentajes que oscilan entre

el 1,6% de febrero de 2015 y el 15,5% de febrero de 2016. En esta misma línea tendencial se encuentran las pernoctaciones hoteleras, que ofrecen valores inferiores al 5% en los primeros meses del año para finalizar 2015 con una tasa del 12,3% y, superando el 17% en los primeros meses de 2016. Por el contrario, el gasto de los turistas, que experimentó una tendencia al alza hasta junio de 2015, con una tasa superior al 6%, experimenta un progresivo descenso en los siguientes meses hasta alcanzar tasas negativas en los meses de septiembre y octubre, iniciando la recuperación en diciembre de 2015, alcanzando de nuevo tasas positivas en torno al 4% en los primeros meses de 2016. El gasto por persona muestra un ciclo-tendencia de decrecimiento, con pérdida de valores que van desde el 4% en enero de 2015 al -3% en agosto, que continúa creciendo en valores negativos hasta alcanzar el -8,5% en febrero de 2016. Diferente comportamiento presenta el gasto medio diario con un ciclo-tendencia de estabilidad en valores positivos que supera el 2%.

La llegada de turistas no residentes a **Cataluña** mantienen un ciclo-tendencia ascendente desde comienzos del año 2015, con tasas por encima del 5% que continúa por la misma senda, alcanzando el 8,9% en febrero de 2016. Esta es igualmente la tendencia que experimentan las pernoctaciones hoteleras, que experimentan un aumento de las tasas de variación, al presentar valores inferiores al 4% al comienzo de 2015 y cerrando el año e iniciando 2016 con valores por encima del 5%. No se mantiene la aceleración en la línea tendencial del gasto que funciona en sentido contrario, con una progresiva desaceleración, con valores en torno al 7% en los comienzos de 2015, para cerrar el año con valores inferiores al 1%, mostrando un repunte en febrero de 2016, con una tasa del 1%. Sin embargo, el gasto por persona y el gasto medio diario muestran un ciclo-tendencia de progresivo crecimiento, similar al de turistas y pernoctaciones, siendo más suave el crecimiento del gasto por persona, con dos puntos de variación, mientras que el gasto medio diario pasa de tasas en torno al 3% en los primeros meses del año, a valores por encima del 12% en los primeros meses de 2016.

Variación interanual de la entrada de turistas que visitan las comunidades de Cataluña, C. Valenciana y la C. de Madrid (%)



Fuente: Elaboración propia a partir de Turespaña- Frontur

La línea tendencial iniciada por la **Comunidad de Madrid** hacia el crecimiento en la llegada de turistas y pernoctaciones en enero de 2015, se mantiene a lo largo del todo el año, relajando la intensidad en los primeros meses de 2016. En relación con la llegada de turistas las tasas de variación alcanzan sus máximos valores en los últimos meses del año 2015, por porcentajes encima del 14%, frenándose ligeramente en los comienzos de 2016. Con respecto a las pernoctaciones, presentan una línea de crecimiento a lo largo de todo el año 2015, pasando del 9,4% en enero de 2015 al 13,6% en diciembre, para descender en torno a un punto en el año 2016. El gasto de los turistas no residentes muestra una tendencia hacia la estabilidad con valores positivos, siempre por encima del 6%. Parecida situación muestra el ciclo-tendencia del gasto por persona, con valores positivos por encima del 2%. El gasto medio diario presenta un ciclo-tendencia de crecimiento progresivo, pasando de una tasa de variación del 2,1% en enero de 2015 a valores por encima del 11% en los primeros meses del año 2016.

2.4. Llegada de turistas no residentes. Organización del viaje

Ambos colectivos convergen desde la segunda mitad del año anterior hacia una tendencia con crecimientos sucesivos.

El colectivo de turistas que organizan su viaje mediante **paquete turístico**, en el primer semestre de 2015 recogía una tendencia negativa con descensos, sin embargo en el segundo semestre cambia la tendencia hacia valores positivos que se van intensificando hasta febrero de 2016, alcanzando en este mes una variación positiva del 5,6%. Por su parte, el ciclo-tendencia del gasto muestra una línea tendencial similar a las llegadas a lo largo de 2015, con tasas en torno al 2% en los seis primeros meses, pasando a intensificarse hasta un 5% en la segunda parte del año. A comienzos de 2016 se relaja el crecimiento registrando una variación cercana al 3%.

El colectivo de turistas que viaja **sin** contratar un **paquete turístico** presenta un ciclo-tendencia de crecimiento más intenso que el anterior colectivo, así en los primeros seis meses del 2015 crecieron a una tasa media del 7,4%, incrementando este valor hasta un 7,9% en el siguiente semestre. En 2016 se refuerza la línea tendencial con una variación media del 12,5%. En el supuesto del gasto, el ciclo-tendencia presentó a lo largo de 2015 una dinámica estable con aumentos entorno al 8,9% casi todos los meses menos en los meses de verano de agosto y septiembre. En 2016 continúa la estabilidad en torno al 8,6%.

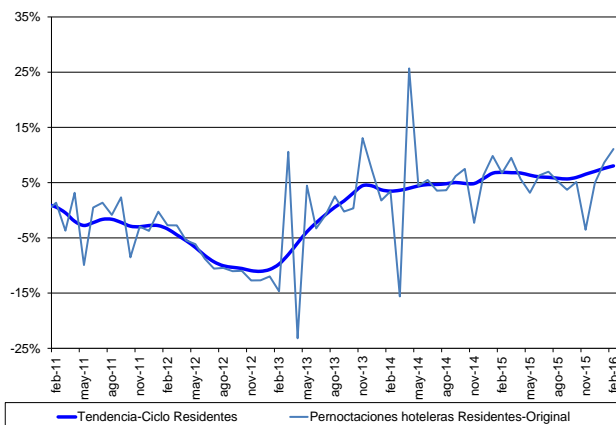
2.5. Demanda de servicios turísticos de los residentes

A lo largo de 2015 y comienzos del 2016 la demanda turística nacional experimenta un comportamiento positivo, como muestra la evolución de los indicadores de demanda hotelera, pasajeros de Renfe, tráfico aéreo y la encuesta de Turismo de Residentes (ETR).

La **demanda hotelera de los residentes en España**, medida con la Encuesta de Ocupación Hotelera (EOH) viene registrando un crecimiento paulatino desde agosto de 2013. Durante el ejercicio 2015, esta evolución positiva se ha intensificado, con tasas interanuales de ciclo-tendencia próximas o superiores al 6%. De hecho, en diciembre de 2015 se alcanzaba un incremento del 7% que ha sido superado en los primeros meses de 2016. En concreto, en febrero (último dato disponible), las pernoctaciones en hoteles españoles de los

viajeros residentes aumentaron un 8%, una tasa que no se lograba desde 2006.

Variación interanual de pernoctaciones hoteleras de los residentes (%)



Fuente: Elaboración propia a partir de INE- EOH

En línea con lo anterior, los datos de Renfe relativos a viajeros transportados en alta velocidad y larga distancia muestran un incremento interanual del 3,8 % en 2015. En enero de 2016 (último dato disponible), este aumento se ha repetido en relación con el total de viajeros de enero de 2015 (+ 3,1%). De igual modo, al tráfico aéreo continúa en la senda positiva que emprendió en la primavera de 2014, así, los vuelos nacionales han registrado en febrero de 2016 una tasa de variación tendencial del 8,4%, muy superior a la lograda en el mismo mes del año anterior (2,6%).

En cuanto a la **ETR**, que mide el turismo de los residentes, los datos publicados por el INE reflejan un crecimiento positivo del número de viajes realizados por los residentes a lo largo de 2015 (del 4,7%), pasando de una tasa de variación interanual negativa en el primer trimestre de 2015 (-2,5%) a una positiva en el último trimestre (6,9% último dato disponible). La tasa de variación de este último trimestre es del 11,2% para los viajes al extranjero y del 6,5% para los viajes internos.

Esta destacable evolución de la demanda turística nacional ha sido favorecida por la mejora de la coyuntura económica.

Según el último dato de Contabilidad Nacional Trimestral del INE, el **PIB** en tasa interanual creció un 3,5% en el último trimestre de 2015, mejorando la cifra del

tercer trimestre y alcanzando el máximo incremento interanual desde el primer trimestre de 2008. Asimismo, el gasto en consumo final de los hogares experimenta un crecimiento interanual del 3,5%, lo que se explica en cierta medida por el aumento de la remuneración de los asalariados (+ 4,3%), principal recurso para hacer frente a las decisiones de consumo de los hogares.

En este sentido, el Fondo Monetario Internacional (FMI) actualizaba sus perspectivas de la economía mundial en enero de 2016 y proyectaba un crecimiento para la economía española del 2,7%, lo que supone una corrección al alza del 0,2% de las previsiones elaboradas por este organismo el pasado octubre. Este optimismo ya había sido manifestado en agosto de 2015, cuando el FMI, en su informe sobre nuestro país, situaba a España a la cabeza del crecimiento de los países desarrollados.

No obstante lo anterior, el indicador de confianza del consumidor (ICC) se situó en febrero de 2016 en 95,2 puntos, lo que implica un descenso ya no sólo con respecto a enero de 2016 (99,1 puntos) sino un descenso de 3,8 puntos en comparación con febrero de 2015. Esto se debe al diferente comportamiento de sus componentes: el avance del indicador de la situación actual (87,7 puntos frente a 85,7) ha sido insuficiente para contrarrestar la caída experimentada por el índice de expectativas (102,7 puntos frente a 112,3). Ahora bien, puede repetirse el comportamiento de las series anteriores siendo los meses de enero y febrero los que obtienen las peores valoraciones de la situación socioeconómica.

En relación con el mercado laboral, los datos de la Encuesta de Población Activa muestran una disminución del paro durante el último trimestre de 2015 (último dato disponible): la tasa de paro se situó en el 20,90%, mientras que en el mismo período del año pasado alcanzaba el 23,70%. En total, la cifra de desempleados disminuyó en 678.200 personas en 2015, lo cual supuso la mayor reducción del número de parados de la serie histórica de la encuesta. Todo esto redundará en una mejora sustancial del mercado laboral, si bien la tasa de paro continúa siendo la mayor preocupación de los hogares españoles.

En resumen, los últimos resultados de la demanda turística de residentes, impulsados por un contexto económico favorable, confirman un buen ritmo de crecimiento.

2.6. Demanda sectorial de servicios turísticos

En el primer trimestre de 2016, la demanda de servicios turísticos mantiene su evolución positiva, con aumentos tanto en el componente nacional como en el extranjero. De ello se deriva el buen momento que viven todos los servicios que satisfacen la demanda turística, ya sean servicios de alojamiento hotelero y extrahoteleros, servicios de comidas y bebidas, transporte de viajeros o agencias de viajes.

A partir del análisis de ciclo-tendencia de la demanda hotelera y de la demanda de transporte aéreo, se observa que los residentes así como los no residentes durante el primer trimestre de 2016 intensificaron su demanda hotelera y superaron el crecimiento de la demanda de transporte aéreo alcanzada en 2015.

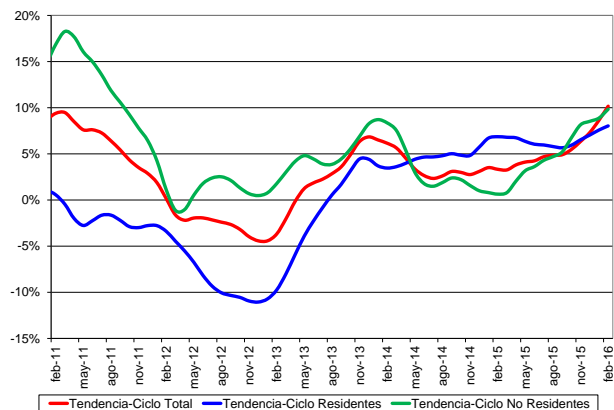
En el último trimestre de 2015, las **pernoctaciones hoteleras totales** aceleraron el crecimiento de su ciclo-tendencia iniciado en mayo de 2013, llegando a registrar un incremento del 7,3% en diciembre de 2015. Esta subida fue aún superior en los dos primeros meses de 2016, alcanzando un incremento tendencial del 10,2% en febrero de 2016 (último dato disponible). Esta mejoría ha sido posible gracias a la reactivación de la demanda interna y al excelente comportamiento de la demanda externa.

Desde agosto de 2013, las pernoctaciones hoteleras realizadas por los **residentes** crecen tendencialmente; en febrero de 2016, la tasa fue del 8%, superando el aumento en torno al 6,4% de media en 2015.

Las pernoctaciones hoteleras de los **no residentes**, por su parte, aumentan notablemente su ciclo-tendencia respecto al año anterior: en febrero de 2016, el crecimiento era del 9,8%, mientras que en febrero de 2015 fue de 0,6%. La intensificación del crecimiento tendencial se

viene dando desde el segundo trimestre de 2015, si bien los resultados positivos se remontan a 2010 (con la salvedad de marzo y abril de 2012).

Variación interanual de pernoctaciones totales, de residentes y de no residentes en hoteles (%)



Fuente: Elaboración propia a partir de INE- EOH

El estudio del ciclo-tendencia de la evolución del **transporte aéreo** de AENA confirma un crecimiento estable de la demanda turística en España.

El ciclo-tendencia de los **pasajeros totales**, positivo desde 2013, registra un ritmo de crecimiento del 13,2% en febrero de 2016 aumentando notablemente desde el valor medio experimentado en 2015, en torno al 7%. No obstante, los incrementos de dos cifras comenzaron poco antes de finalizar 2015 (en noviembre y diciembre con tasas del 10% y un 10,8% respectivamente).

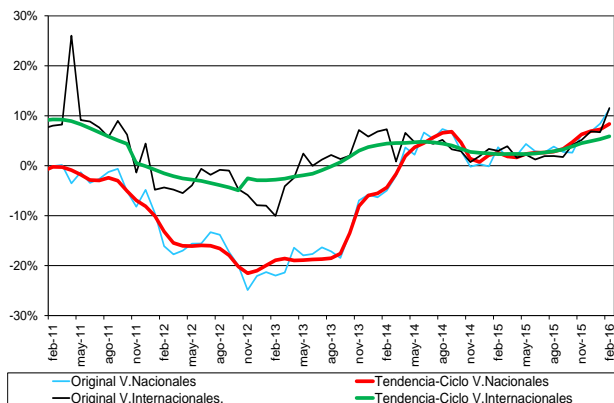
Los pasajeros en **compañías aéreas de bajo coste** presentan un ciclo-tendencia positivo desde 2009. El año 2015 se cerraba con una variación tendencial del 12,9% que ha sido superada en los dos primeros meses de 2016. En febrero del presente ejercicio, el incremento se situó en un 14,5%.

La evolución tendencial de los pasajeros en **compañías aéreas tradicionales** es también positiva desde finales de 2013, aunque inferior: en febrero de 2016, creció un 8,9% y mejoró el resultado del cuarto trimestre de 2015 (del 6,6%).

Los **vuelos totales** presentan un ciclo-tendencia de evolución positiva desde noviembre de 2013, logrando en febrero de 2016 un aumento del 6,8%, el cual supera

la mayor tasa tendencial de esta variable en 2015 (5,7% en diciembre de 2015).

Variación interanual del número de vuelos nacionales e internacionales (%)



Fuente: Elaboración propia a partir de AENA

Los **vuelos internacionales**, por un lado, registran un crecimiento tendencial del 5,9% en febrero de 2016 después del incremento medio del 3% en el año 2015.

Los **vuelos nacionales**, por el otro lado, sitúan en febrero de 2016 su crecimiento tendencial interanual en un 8,4%, superando el mejor resultado trimestral del año anterior (el cuarto trimestre de 2015, con una tasa del 6%).

3. Oferta

El agregado construido de turismo atraviesa una etapa expansiva desde 2013 no decayendo en 2016 y apoyado por una tendencia creciente de todos sus componentes.

El ciclo-tendencia referido a la evolución del empleo asociado al agregado del turismo mantiene su crecimiento, minorando modestamente su intensidad a comienzos del año.

El ciclo-tendencia del agregado -construido de turismo- entró en una fase expansiva desde los últimos meses del 2013, fecha desde la que ha ido mejorando a lo largo de todos estos meses. En enero de 2016 se encuentra con una subida del 6,2%, estando

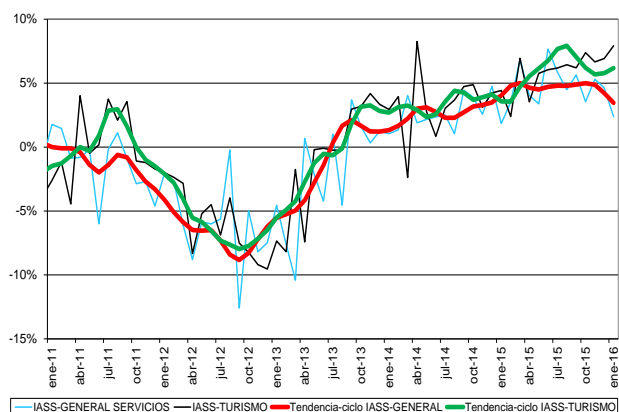
todos sus componentes en tendencia creciente. Esta intensificación no se reproduce en la serie del empleo asociado a este agregado, dado que, aunque mantiene un crecimiento, en torno al 1,9% en los últimos meses del 2015, se rebaja a un 1,2% en enero.

El ciclo-tendencia de los **servicios de alojamiento** mantuvo una notable expansión en la banda del 4,4% al 8% a lo largo de 2015. Esta cifra se ha intensificado en enero de 2016 con una subida del 10,1%.

La **actividad de restauración** sigue mostrando el crecimiento más moderado del conjunto de las actividades más vinculadas con el turismo. En el primer semestre del 2015 creció en torno a un 4% y en el segundo intensificó la subida hasta un 5%. En enero de 2016 sigue la corriente alcista situándose en un 6,8%.

La **actividad de las agencias de viaje** muestra una notable aceleración desde de la primavera del 2015, que no cesa en el primer mes del año 2016, así el pasado marzo mostraba una subida tendencial del 7,5% que no ha dejado de incrementarse hasta enero alcanzando una variación positiva del 8,8%.

Variación interanual de los índices de actividad del sector servicios (IASS-general) y de la rúbrica de turismo (IASS-turismo) (%)

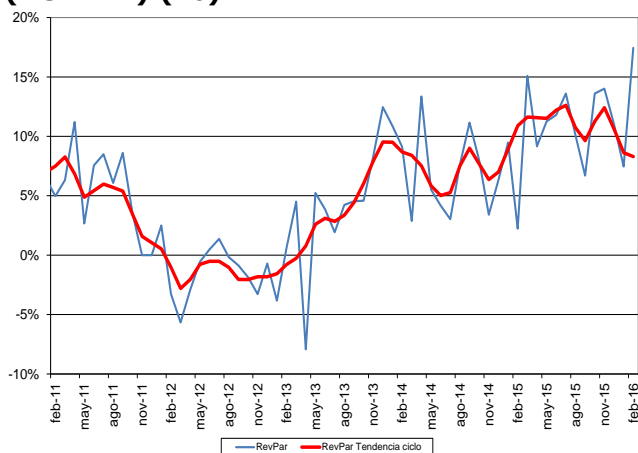


Fuente: Elaboración propia a partir de INE- IASS

Las actividades de servicios, en su conjunto, han mantenido a lo largo de 2015 una expansión estable en torno al 4,7%. En enero se produce cierta desaceleración siendo la variación interanual del 3,5%. El empleo global de estas actividades se estabiliza en torno al 2%, mostrando en enero un valor algo más elevado (un 2,3%).

En lo que se refiere a la rentabilidad hotelera medida por el índice RevPar, su variabilidad en 2015 ha sido notablemente positiva en torno al 11% en 2015, en los primeros meses de 2016 da síntomas de desaceleración mostrando un aumento del 8,5%.

Variación interanual del índice de rentabilidad por habitación hotelera (RevPAR) (%)



Fuente: Elaboración propia a partir de INE- RevPAR

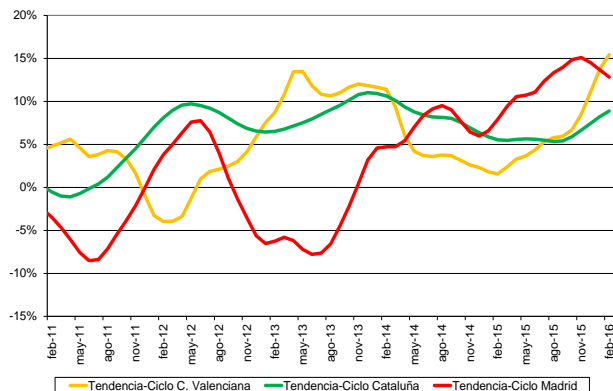
4. Precios

El IPC mantiene una suave tendencia decreciente, mientras que los precios turísticos muestran una senda de incrementos estables. El índice de precios hoteleros mantiene una senda de incrementos con cierta estabilidad.

El **componente turístico del IPC** ha mantenido una senda estable de paulatino crecimiento a lo largo de 2015, hasta mayo creció en torno a un 0,9%, posteriormente elevó la cifras a más del 1%, manteniendo esta dinámica hasta febrero de 2016 donde se ha instalado en una variación tendencial del 1,4%.

Por su parte, el IPC general se encuentra en una fase de desaceleración con una senda negativa que ha perdurado todo el año 2015 y en la que sigue instalado en los dos primeros meses del año siendo en febrero del -0,7%.

Variación interanual del IPC general y del IPC de turismo (%)



Fuente: Elaboración propia a partir de INE- IPC

El **índice de precios hoteleros** ha mantenido una dinámica de crecimiento a lo largo de 2015 en torno al 4,3%. En los últimos meses superó este valor medio pero en enero y febrero de 2016 vuelve a instalarse en torno al 4,3%.

5. Contribución económica del sector turístico

La rúbrica de turismo y viajes de la balanza de pagos experimenta incrementos interanuales tendenciales, tanto en los ingresos como en los pagos. Sin embargo, las tasas de variación de los pagos por turismo son superiores a las tasas de los ingresos, de manera que, aunque estos últimos son mayores en volumen, el saldo entre ingresos y pagos arroja un superávit que registra cifras negativas de crecimiento tendencial. Esta evolución negativa del saldo está provocada por el espectacular incremento de los pagos.

En relación con el empleo, las actividades turísticas continúan generando puestos de trabajo y contribuyendo a la recuperación de la economía española. El incremento del empleo se aprecia en todas las comunidades autónomas, evidenciando los efectos positivos del turismo sobre todas las regiones.

5.1. Balanza de pagos

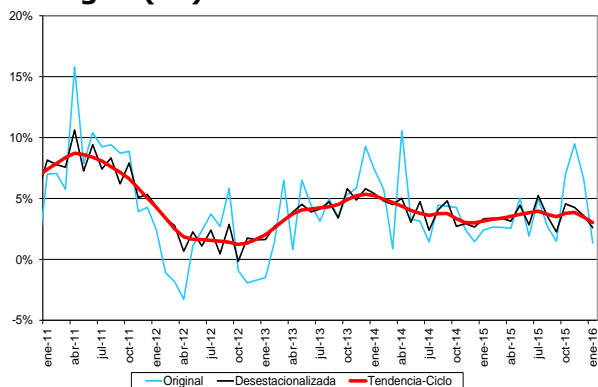
Durante el año 2015, los **ingresos por turismo** en la balanza de pagos ralentizaron su crecimiento tendencial, pasando del 4% medio de 2014 a una tasa media del 3,6%. El 2016 se inicia confirmando esta tendencia y en enero de 2016 (último dato disponible) se registró una tasa del 3%, inferior a las tasas de ciclo-tendencia de todos los meses de 2015.

Los **pagos por turismo**, por su parte, son estructuralmente inferiores en volumen a los ingresos; sin embargo, su crecimiento tendencial es notablemente superior al de los ingresos desde 2013, alcanzando tasas de dos dígitos. Así, en el cuarto trimestre de 2015, la variación interanual de ciclo-tendencia fue del 18%, más de siete puntos superior a la tasa del mismo período de 2014 (+ 11,1%). En enero de 2016, último dato disponible, se alcanzó una tasa del 17,1%, superior en cuatro puntos a la lograda en enero de 2015.

En consecuencia, el **saldo de la balanza de pagos por turismo**, diferencia entre ingresos y pagos, registra unas tasas de ciclo-tendencia negativas; en diciembre de 2015 y en enero de 2016, se cifraba en un -1,1%. Esta evolución negativa, iniciada en noviembre de 2014, es consecuencia de las mayores subidas en los pagos que en los ingresos.

Se debe resaltar que superávit turístico del 2015 de la balanza de pagos fue de 34.947 millones de euros, y cubrió el 156,6% del déficit comercial español.

Evolución de la variación interanual de los Ingresos por Turismo de la Balanza de Pagos (%)



Fuente: Elaboración propia a partir de Banco de España

5.2. Empleo

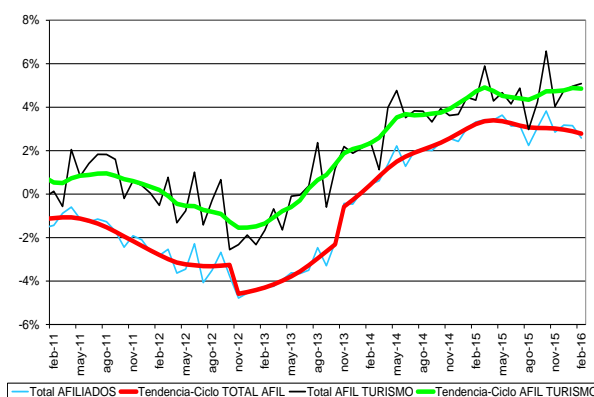
Las actividades turísticas continúan en una senda de generación sostenida de empleo, senda que se inició a mediados de 2013.

En febrero de 2016, la cifra de **afiliados a la Seguridad Social** en alta laboral en turismo confirma el crecimiento tendencial iniciado en julio de 2013, registrando un aumento del 4,9% en tasa interanual tendencial, y superando la tasa de crecimiento tendencial media de 2015 (+4,6%). De hecho, en los dos primeros meses de 2016 (últimos datos disponibles) ya se ha igualado la tasa más alta del ejercicio anterior, lograda en abril.

En términos reales, en febrero de 2016 el empleo en turismo contaba con 98.930 afiliados más que en el mismo mes del año anterior. En paralelo, la economía nacional disponía de 431.293 empleos más que en febrero de 2015.

En **hostelería**, rama turística principal con dos de cada tres empleos turísticos en España, crece el empleo incluso en mayor medida que en el total de actividades turísticas, con una tasa de crecimiento real interanual del 5,8% en febrero de 2016.

Variación interanual del total de afiliados y del total afiliados del sector turístico a la Seguridad Social (%)



Fuente: Elaboración propia a partir del Ministerio de Empleo y Seguridad Social

La crisis ha tenido un impacto menor en el turismo que en el resto de sectores. La evolución del empleo en esta rama de la actividad económica durante los años de

crisis ha sido en general positiva, salvo desde finales de 2008 hasta enero de 2010, y desde abril de 2012 hasta junio de 2013. El turismo ha sido uno de los motores de arranque de la economía española ayudando a la recuperación económica.

Un **análisis territorial del empleo en turismo**, a partir de los afiliados a la Seguridad Social por comunidades autónomas en hostelería y agencias de viajes, muestra que en todas ellas se dan crecimientos interanuales destacando en febrero de 2016 (último dato disponible) los incrementos de Andalucía (+9,6%), C. Valenciana (+8,2%), Baleares (+6,7%), Madrid (+5,7%), Ceuta y Melilla (+5,5%) y Cataluña (+5,3%).

El análisis de los datos de la **Encuesta en Población Activa (EPA)** confirma el crecimiento tendencial del empleo en el sector turístico. Los ocupados en turismo aumentan un 7% en tasa interanual tendencial en el cuarto trimestre de 2015, último dato disponible. Esta cifra se acerca a los mejores resultados de la serie histórica, previos a la crisis económica. El ciclo-tendencia de los ocupados en hostelería presenta el mismo comportamiento, logrando el cuarto trimestre de 2015 un incremento del 9,3%.

Además, el porcentaje de parados sobre activos en turismo en el cuarto trimestre de 2015 fue del 14,9%, mientras que en el mismo trimestre de 2014 era de 16,1%.

Para finalizar, analizando la tendencia del paro registrado en hostelería, única rama turística con información disponible en el **Servicio Público de Empleo Estatal**, se observa que el número de parados registrado en esta rama disminuyó en ciclo-tendencia un 4,1% en el último trimestre de 2015 (último dato disponible), con mayor intensidad que en el trimestre inmediatamente anterior (-3,7%).

6. Previsiones para el segundo trimestre de 2016

Las previsiones para el segundo trimestre de 2016 son positivas estimándose un crecimiento que supondrá superar los 18 millones de llegadas de turistas internacionales.

En dicho trimestre, se espera que el gasto efectuado por el turismo receptor crezca a un ritmo inferior a las llegadas.

En el **segundo trimestre** del año 2016, se **prevé** recibir una cifra de **llegadas** de turistas internacionales superior a la alcanzada en el segundo trimestre de 2015, superándose los 18 millones.

El **gasto total** asociado a los turistas internacionales (engloba todas las partidas de coste por parte de los turistas en sus viajes) se estima que crecerá a un ritmo inferior al de las llegadas, superando los 17 mil millones de euros que se registraron en el mismo periodo de 2015.

Se debe recordar que las previsiones, como siempre, hay que tomarlas con cautela, al estar influido el fenómeno turístico por el dinamismo del entorno económico y social.

Las previsiones por **aéreas geográficas**, de **llegadas de turistas** a España en el segundo trimestre de 2016 son:

Norte de Europa: se estima que Reino Unido prolongue su crecimiento, manteniéndose como el principal mercado emisor para España. Los mercados nórdicos parecen abandonar definitivamente la anterior fase recesiva, consolidando el crecimiento ya mostrado en los últimos meses.

Centroeuropa: crecimiento débil para Alemania y sostenido en los Países Bajos y Suiza. Respecto a Bélgica se prevé que mantenga su buena marcha.

Sur de Europa: se esperan elevados incrementos de las llegadas procedentes de Francia e Italia y Portugal.

Europa del Este: se estima una recuperación del mercado ruso que

previsiblemente desviará gran parte de su flujo de turistas hacia España.

Norte de América: la favorable situación económica, la fortaleza del dólar frente al euro, la buena marcha del mercado laboral y la tendencia positiva de la renta disponible apuntan a que se mantenga el crecimiento de este mercado.

Iberoamérica: se esperan crecimientos de los turistas procedentes de Perú y Colombia tras la supresión de visados, en cambio la situación económica de Brasil y Argentina posiblemente influya en el debilitamiento de estos mercados.

Asia-Pacífico: se prevé que se mantenga la positiva evolución de estos mercados, a pesar de los problemas económicos de la zona, con aumentos generalizados en las llegadas desde Corea del Sur, India, Japón y China.

INSTITUTO DE TURISMO
DE ESPAÑA

www.iet.tourspain.es

Capitán Haya 41 - 28020 Madrid
Tel. +34 91 343 35 00 Fax +34 91 343 38 01



El Instituto de Estudios Turísticos, actualmente **Subdirección General de Conocimiento y Estudios Turísticos**, fue creado en 1962. En 2012 se celebró su 50ª aniversario.

Depende del Instituto de Turismo de España (en base al Real Decreto 425/2013, de 14 de junio, por el que se aprueba el Estatuto del Instituto de Turismo de España) y, tiene entre sus funciones, el análisis de los mercados emisores de turismo, la elaboración de proyecciones y prospectivas sobre flujos turísticos, pernoctaciones e ingresos por turismo, el análisis de los factores que inciden en la economía turística, la coordinación de la información sobre el sector turístico, y en general la difusión del conocimiento turístico.

Como productora de información, fue responsable hasta 2015 de las operaciones estadísticas Movimientos Turísticos en Fronteras (Frontur), Encuesta de Gasto Turístico (Egatur) y Movimientos Turísticos de los Españoles (Familitur), generando datos sobre las llegadas de visitantes extranjeros a nuestro país y sus peculiaridades, así como los viajes realizados por los españoles y sus características.

En virtud del Real Decreto 265/2015, de 10 de abril, por el que se modifica el Real Decreto 1658/2012, de 7 de diciembre, por el que se aprueba el Plan Estadístico Nacional 2013-2016, cuya entrada en vigor se produce el 1 de mayo de 2015, Turespaña a través de la Subdirección General de Conocimiento y Estudios Turísticos deja de tener la responsabilidad en la estadística "Estadística de Movimientos Turísticos de los Españoles (FAMILITUR)", con fecha 1 de febrero de 2015, siendo competencia del INE mediante la "Encuesta de Turismo de Residentes (ETR/FAMILITUR)". Del mismo modo, con fecha 1 de octubre de 2015, Turespaña también deja de tener la responsabilidad de las estadísticas "Estadística de Movimientos Turísticos en Fronteras (FRONTUR)" y "Encuesta de Gasto Turístico (EGATUR)", cuya competencia asume el INE.

De igual modo, explota información turística procedente de fuentes externas, como son la evolución de llegadas de pasajeros extranjeros en compañías aéreas de bajo coste y el empleo en el sector turístico, información que da a conocer de manera periódica. Asimismo difunde otra información de interés, procedente de otros organismos.

Se encarga por otra parte de la coordinación de los estudios de mercado elaborados por las oficinas de turismo en el exterior, así como de la elaboración de modelos de prospectiva y tendencia turística.

Es responsable de la Encuesta de Ocupación Turística (Ocupatur), de la Encuesta de Hábitos Turísticos (Habitur) y del Índice de tendencia de competitividad turística (ITCT).

Tanto la información turística que difunde la Subdirección General de Conocimiento y Estudios Turísticos, así como la consulta de la documentación existente en el Centro de Documentación Turística de España (CDTE), la encontrará a través en esta página web: www.iet.tourspain.es.

COYUNTUR
Nº 24, I trimestre 2016

Informe de
**Boletín trimestral de coyuntura
turística (COYUNTUR)**