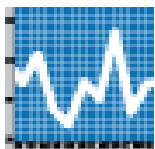


Instituto de Turismo de España



**COYUNTUR**

Boletín Trimestral de  
Coyuntura Turística



Nº 25, II trimestre 2016

## Boletín trimestral de coyuntura turística (COYUNTUR)



MINISTERIO  
DE INDUSTRIA, ENERGÍA  
Y TURISMO



INSTITUTO  
DE TURISMO  
DE ESPAÑA



SUBDIRECCIÓN GENERAL  
DE CONOCIMIENTO Y  
ESTUDIOS TURÍSTICOS

**EQUIPO DE TRABAJO:** Subdirección General de Conocimiento y Estudios Turísticos. Turespaña.



**MINISTERIO DE INDUSTRIA, ENERGIA Y TURISMO  
INSTITUTO DE TURISMO DE ESPAÑA**

Subdirección General de Conocimiento y Estudios Turísticos

Catálogo general de publicaciones oficiales

<http://www.060.es>

NIPO: : 072-15-007-2

Realizado por: INSTITUTO DE TURISMO DE ESPAÑA (TURESPAÑA)

Esta publicación no puede ser reproducida, en ninguna forma y por ningún medio, sin permiso escrito del Instituto de Turismo de España.

## ÍNDICE

	<b>Página</b>
<b>1. Previsiones y rasgos tendenciales del turismo .....</b>	<b>5</b>
<b>2. Demanda .....</b>	<b>6</b>
2.1 Llegada de turistas no residentes.....	6
2.2. Llegada de turistas por mercados de origen .....	7
2.3. Llegada de turistas por comunidad autónoma de destino .....	9
2.4. Llegada de turistas no residentes. Organización del viaje.....	12
2.5. Demanda de servicios turísticos de los residentes .....	12
2.6. Demanda sectorial de servicios turísticos .....	14
<b>3. Oferta .....</b>	<b>15</b>
<b>4. Precios.....</b>	<b>16</b>
<b>5. Contribución económica del sector turístico .....</b>	<b>17</b>
5.1. Balanza de pagos.....	17
5.2. Empleo.....	18
<b>6. Previsiones para el tercer trimestre de 2016 .....</b>	<b>19</b>



## 1. Previsiones y rasgos tendenciales del turismo<sup>1</sup>

Para el tercer **trimestre** del año **2016** se prevé un notable crecimiento de la entrada de turistas internacionales y de su gasto total, que superarán las cifras de 2015 de 25 millones de llegadas y de 25.603 millones de euros respectivamente. También se espera que el número de afiliados a la Seguridad Social vinculados al turismo siga una dinámica de crecimiento similar a la de los primeros meses del 2016.

En los meses del **segundo trimestre del 2016** se observa cierta aceleración en el aumento de la demanda de servicios turísticos en relación a meses previos.

Por **mercados**, el *mercado británico* acentúa el comportamiento expansivo que registra respecto a meses previos tanto de las llegadas de turistas como de las pernoctaciones hoteleras. El gasto también mantiene un ciclo de notable intensidad. Este comportamiento se traslada a un aumento del gasto diario, pero no del gasto medio por viaje, que se retrae. El *mercado alemán* se recupera del retroceso acontecido a finales del 2015 y afianza su crecimiento en llegadas de turistas y en pernoctaciones hoteleras. El gasto total, aunque muestra una mejoría solo se mantiene en valores de equilibrio. Esta dinámica hace que el gasto medio se contraiga y el gasto medio diario alcance un aumento moderado. El *mercado francés*, aunque continúa con los notables crecimientos que viene registrando a lo largo de los dos últimos años en llegadas, pernoctaciones hoteleras y gasto, evidencia cierta desaceleración en estos últimos meses. El *mercado italiano* vuelve a intensificar la notable expansión que experimentó principalmente a comienzos de año anterior tanto en llegadas como en pernoctaciones hoteleras, el gasto a su vez crece a un ritmo mucho más moderado, como consecuencia de la contracción del gasto medio por persona. El *mercado nórdico* supera la ralentización

experimentada en 2015 y registra una subida acelerada de llegadas de turistas, de pernoctaciones hoteleras y de gasto, este último con más moderación debido a que los gastos medios mantienen cierta contracción.

Por **comunidades autónomas**, los rasgos tendenciales de las variables turísticas, revelan que todas presentan crecimientos en las llegadas de turistas internacionales, pero modulando su intensidad, así Andalucía, Canarias y la C. Valenciana crecen a un ritmo acelerado de dos dígitos. Cataluña Baleares y la C. de Madrid lo hacen a un ritmo mucho más moderado. Asimismo, las pernoctaciones en establecimientos hoteleros muestran notables aumentos de dos dígitos en Andalucía, Baleares y Canarias, en el resto el ritmo es bastante inferior. Desde la perspectiva del gasto total realizado por los turistas extranjeros, todas presentan crecimientos, excepto Cataluña, destacando el ritmo más intenso de Andalucía y de la C. Valenciana. A su vez el gasto medio diario presenta una dinámica de crecimientos estables en todas las comunidades excepto en Andalucía, que se contrae.

En los meses del segundo trimestre se acentúa la tendencia creciente de las pernoctaciones de los turistas internacionales en el **segmento hotelero**, respecto a meses anteriores.

Los ingresos por turismo de la **balanza de pagos**, mantienen una senda de crecimiento constante que se modera en 2016.

Continúa mejorando el entorno económico nacional donde ha aumentado el gasto en consumo final de los hogares y disminuido la tasa de paro, lo que facilita la evolución positiva de la **demand** turística **nacional**. Entre los indicadores de turismo doméstico, los viajes dentro de España y al extranjero, volumen de gasto total y gastos medios realizados, han presentado una trayectoria positiva en los primeros meses del año. Las pernoctaciones de los **residentes** en el **segmento hotelero** continúan registrando un buen ritmo de aumento, aunque algo inferior a los registrados a finales del 2015. Asimismo, los vuelos nacionales se han incrementado, al igual que los viajeros transportados en trenes de alta velocidad y larga distancia.

<sup>1</sup> El Informe Coyuntur analiza la tendencia-ciclo de los principales indicadores del sector turístico, aplicando técnicas estadísticas similares a las utilizadas por el Banco de España y otros centros de estudio estadístico (programa Tramo-Seats). Esta metodología permite obtener predicciones. Este informe se ha realizado con datos hasta mayo de 2016.

## 2. Demanda

En el segundo **trimestre** de 2016, la demanda de servicios turísticos continúa registrando un buen ritmo de crecimiento manteniendo la aceleración con la que comenzó el año 2016, frente a los valores registrados a lo largo de 2015. Los indicadores de la demanda exterior recogen curvas de tendencia donde han mejorado las llegadas de turistas y las pernoctaciones hoteleras. El gasto también evoluciona favorablemente, pero con una intensidad menor a las llegadas.

Se consolida la recuperación de la demanda turística de los residentes en España tanto en la evolución positiva del número de viajes realizados como en el aumento del gasto asociado. Esta notable mejoría se apoya en gran medida en la favorable evolución de la coyuntura económica.

### 2.1 Llegada de turistas no residentes

La llegada de turistas internacionales mantuvo un buen ritmo de crecimiento a lo largo de 2015, tras los aumentos experimentados a lo largo de 2014. 2016 comenzó acelerando el ritmo de crecimiento, que incluso ha mejorado en abril y mayo.

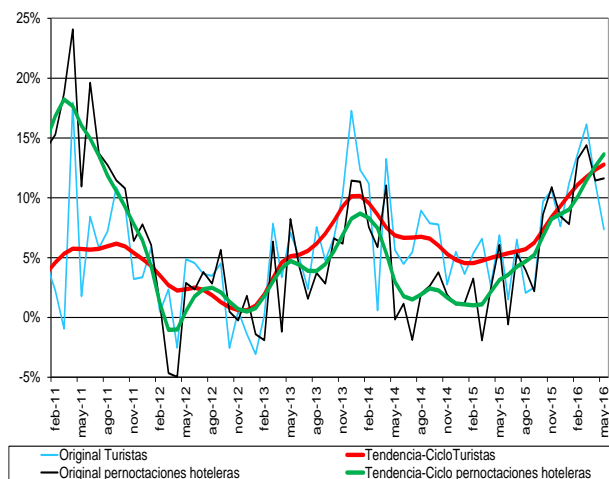
La tendencia de las pernoctaciones de no residentes en establecimientos hoteleros presentó una senda similar al de las llegadas de turistas, pero con aumentos de menor intensidad, tanto a lo largo de 2014 como de 2015. En los primeros meses de 2016 esta tendencia ha experimentado una notable aceleración creciente que mantiene en abril y mayo.

La tendencia del gasto total de los turistas internacionales hasta mayo de 2016 es moderadamente superior a la observada en los meses del segundo semestre de 2015. El gasto medio diario se mantiene en un ritmo de crecimientos constantes, sin embargo, el gasto medio por persona se está reduciendo progresivamente, condicionado en cierta medida por la tendencia decreciente de la estancia media.

Por su parte los países de la cuenca mediterránea como Egipto, Túnez y Turquía presentan una contracción acelerada en la llegada de turistas. En Marruecos también disminuyen las llegadas, pero muy moderadamente. Por el contrario, Portugal, Croacia y Chipre mantienen un buen ritmo de crecimiento en lo que va de año.

El año 2016 ha comenzado con una aceleración en la **llegada de turistas internacionales, marcando** enero una subida en ciclo-tendencia (eliminando el efecto estacional y de calendario) del 10,3%, pronunciándose esta subida hasta un 12,8% en mayo. Estos valores contrastan con las subidas notables, aunque más suaves del 2015, que variaron desde el 4,6% en el primer trimestre hasta un valor máximo del 8,4% en el cuarto trimestre.

### Variación interanual de la entrada de turistas y pernoctaciones hoteleras de los no residentes (%)



Fuente: Elaboración propia a partir de Turespaña-Frontur, INE- EOH

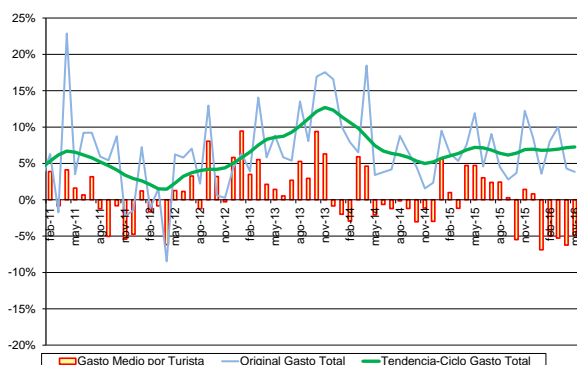
Por tipo de alojamiento, los **turistas** que se dirigieron a **hoteles** presentan una tendencia de crecimiento acelerada desde los últimos meses del 2015 donde alcanzaron aumentos de dos dígitos (10%), manteniendo esta intensidad en mayo de 2016 con una variación alrededor del 13%. Por su parte la tendencia notablemente alcista que recogían los **turistas** que se dirigían a **vivienda alquilada** en la primera parte de 2015, se

moderó en el segundo semestre de 2015 donde registró tasas de variación negativas, pero vuelve a dar síntomas de recuperación desde marzo de 2016 donde la tendencia vuelve a ser positiva.

Por su parte, las **pernoctaciones** que realizaron los turistas internacionales en **alojamientos hoteleros** presentaron una línea de crecimiento en ciclo-tendencia acelerada, muy similar a la de las llegadas de no residentes a lo largo de 2015, pero con una intensidad mucho más moderada. En lo que llevamos de 2016 la evolución positiva de este indicador ha mejorado con más intensidad que las llegadas, situándose el aumento acelerado de mayo en un 13,6%.

Por su parte, el **gasto total** realizado por los turistas internacionales, incluyendo todos sus componentes (transporte, alojamiento, compras de otros bienes y servicios...), mostró a lo largo de 2015 una senda de crecimiento en torno al 6,6% en ciclo-tendencia, algo inferior al registrado en 2014 del 7,4%. Los primeros meses del 2016 recogen una variación media del 6,8% similar a los últimos meses de 2015, pero desde marzo se produce una ligera mejoría superando un crecimiento tendencial del 7%.

### Variación interanual del gasto total y del gasto medio por persona de los turistas no residentes (%)



Fuente: Elaboración propia a partir de Turespaña-Egatur  
Desde comienzos de octubre del 2015 el ritmo de aumento del gasto total es inferior

al aumento de llegadas, hecho que se refleja en que el gasto medio por turista presente una línea con disminuciones sucesivas. Por el contrario el gasto medio diario mantiene una tendencia de aumentos constantes. A su vez la estancia media se contrae.

## 2.2. Llegada de turistas por mercados de origen

En lo que llevamos de 2016 se observa una mayor intensidad de la demanda de servicios turísticos que la registrada a lo largo del año anterior.

El **mercado británico** marca un ritmo acelerado desde comienzos del año en la llegada de turistas. Si bien en 2015 el crecimiento tendencial medio fue en torno al 6,3%, en noviembre se instaló en un crecimiento de dos dígitos en torno al 11%. En los meses transcurridos de 2016 hasta mayo no ha dejado de aumentar la tendencia hasta rozar una variación interanual del 17%.

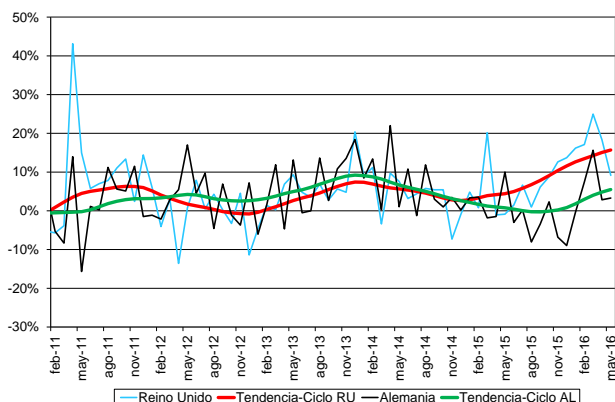
El ciclo-tendencia de pernoctaciones hoteleras del mercado británico muestra una dinámica similar a la de las llegadas, acentuando el comportamiento expansivo desde el segundo semestre de 2015, cuando alcanzó una subida del 14,5%, que se prolonga hasta mayo con un 15,5%.

Por su parte el gasto también mantiene una tendencia de notable intensidad desde junio del 2015 y que persiste en mayo con una variación en torno al 17%. Sin embargo, esta intensidad no se traduce en una expansión del gasto medio por turista, que muestra una ligera tendencia contractiva. Por el contrario, el gasto medio diario si muestra una tendencia con modestos aumentos.

La economía británica mantiene una coyuntura de cifras favorables en el contexto macroeconómico con una variación del PIB

en el primer trimestre del 2016 respecto al anterior del 0,4%, aunque muestra cierta desaceleración frente al trimestre anterior. El empleo del primer trimestre del año también ha crecido respecto a 2015, aunque con menor intensidad que en los 2 trimestres anteriores.

### Variación interanual de la entrada de turistas del Reino Unido y Alemania (%)



Fuente: Elaboración propia a partir de Turespaña-Frontur

El **mercado alemán** que mostró en 2014 un ritmo de crecimiento de las llegadas del 5,9% en ciclo-tendencia, se desinfló en el en el segundo semestre de 2015, pasando a registrar una tendencia negativa. En el comienzo del 2016 da signos de soslayar esta desaceleración y ya en mayo parece consolidar el crecimiento con una variación tendencial en torno al 4%.

La serie de pernoctaciones hoteleras que experimentó en gran parte del año 2015 retrocesos, comenzó su escalada de recuperación desde el pasado octubre, acelerando el ritmo desde comienzos de 2016 y llegando a registrar en mayo una variación interanual tendencial del 9,4%.

Esta recuperación que no se trasladaba a la serie de gasto total que ha mantenido una tendencia de retrocesos desde finales de 2014, se ha intensificado en cierta medida en 2015, comienza a ver la luz en marzo de 2016, invirtiendo esta tendencia hacia una evolución de signo positivo. Estos factores se traducen en una contracción del gasto medio

por turista y un ligero aumento del gasto medio diario.

La economía alemana en el primer trimestre del 2016 mejora, con variaciones inter-trimestrales mayores que las registradas en los trimestres anteriores, tanto en términos de PIB como de empleo.

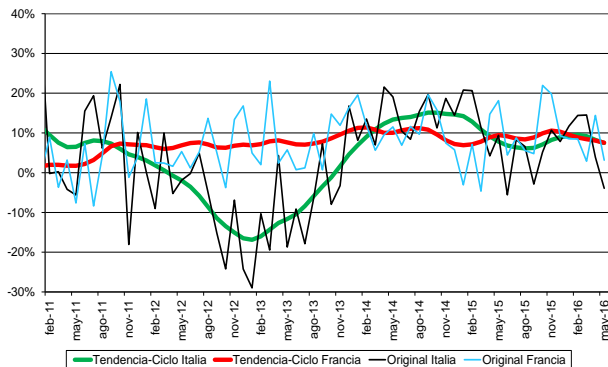
El **mercado francés** continúa en los meses del segundo trimestre con notables aumentos, pero con un ritmo más atenuado que en meses previos. El ciclo-tendencia del número de turistas en abril y mayo de 2016 recoge aumentos del 9,2% interanual, cifra menos dinámica que la registrada en los últimos meses del 2015 (+10,2%) y primeros meses del 2016 del 9,5%.

La serie de pernoctaciones mantiene una línea tendencial con cierta desaceleración similar a la de llegadas de turistas internacionales. Así pasa de aumentos en torno al 10,6% a finales del 2015, a un 9,7% a comienzos del 2016, y rebaja el aumento hasta un 8,9% entre abril y mayo. El gasto marca una senda de crecimiento cercano al 8% en abril y mayo, cifra algo superior a la registrada en meses previos de 2016, del 7,5%, pero similar a la acontecida en los últimos meses del 2015. Estas premisas conducen a una evolución decreciente de los gastos medios, por persona y diario.

El PIB de la economía francesa muestra un aumento inter-trimestral del 0,6% en el primer trimestre de 2016, superior al registrado en los dos trimestres anteriores. Por su parte el empleo mantiene un ritmo de crecimiento constante en los últimos trimestres.



## Variación interanual de la entrada de turistas de Italia y Francia (%)



Fuente: Elaboración propia a partir de Turespaña-Frontur

El ciclo-tendencia de la llegada de turistas del **mercado italiano** después de protagonizar un periodo con una expansión muy dinámica, desde marzo de 2014 a marzo de 2015, cercana al 14%, suavizó su crecimiento en meses posteriores, con tasas positivas en torno al 10% en los últimos meses del año. A comienzos del 2016 vuelve a acelerar su ritmo registrando una variación del 11,3%, y entre abril y mayo se sitúa en un 12%. Por su parte el ciclo-tendencia de pernoctaciones en hoteles mantiene subidas de 2 dígitos desde comienzos del 2015 (+10,3% en enero) aumentando mes tras mes desde entonces. En los meses de abril y mayo de 2016 se aprecia una ligera desaceleración, aunque manteniendo una senda muy positiva con un aumento alrededor del 12,6%.

El gasto ha registrado elevados aumentos durante dos años, a partir de octubre de 2015 relaja su expansión, y se frena en gran medida desde comienzos del 2016 mostrando una tendencia en torno al 4% en la que se mantiene. Esta confluencia de factores hace que el gasto medio por viaje se retraiga, no así el gasto medio diario que mantiene leves incrementos.

La economía italiana crece a un ritmo del 0,3% en términos del PIB en el primer trimestre, cifra superior al de los dos

trimestres previos. Además, ha creado empleo en los cuatro últimos trimestres.

La llegada de turistas del **mercado nórdico** consolida su mejoría dejando atrás la etapa de descensos registrada desde septiembre de 2014 hasta mediados de 2015. En agosto comenzó a invertir su tendencia con tasas positivas, y a partir de 2016 presenta aumentos vigorosos que en mayo alcanza un valor en torno al 9%.

Esta clara mejoría se produce también en la serie de pernoctaciones en establecimientos hoteleros, que ha pasado de dibujar una tendencia negativa desde los últimos meses de 2014, a dar signos positivos desde noviembre de 2015 con un 0,7% de subida, y ha acelerado su evolución de aumentos desde comienzos de 2016 alcanzando en mayo una variación del 15,5%.

El gasto sigue la misma dinámica que las dos series anteriores produciéndose su punto de inflexión a partir del pasado septiembre, y alcanzando en mayo una subida en torno al 4,7%. Los gastos medios aún permanecen en una senda contractiva.

Los países nórdicos muestran una evolución positiva en términos reales del PIB en el primer trimestre del 2016, al igual que en términos de empleo. Noruega es la que mejora más, ya que abandona el descenso del PIB del último trimestre para pasar a valores positivos en el primer trimestre de 2016.

## 2.3. Llegada de turistas por comunidad autónoma de destino

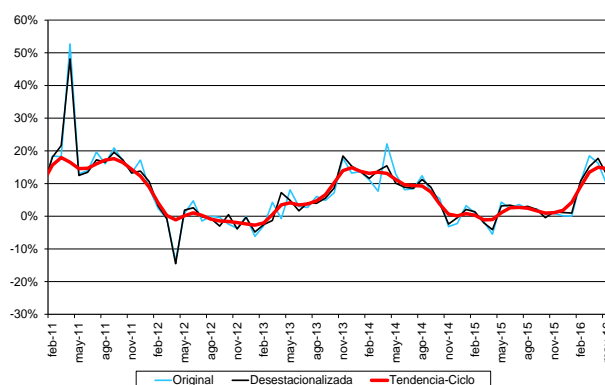
La llegada de turistas internacionales en el segundo trimestre de 2016 continúa el ciclo-tendencia alcista que se viene produciendo desde comienzos del año 2015 y, en esta misma situación se encuentran Andalucía y Comunidad Valenciana, con valores porcentuales de crecimiento en torno al

20%. Canarias y la Comunidad de Madrid muestran también una tendencia de crecimiento en el segundo trimestre de 2016, con porcentajes en torno al 10%, pero su línea tendencial es más irregular, con subidas y bajadas. Un crecimiento sostenido presenta Cataluña, con valores porcentuales en el segundo trimestre de 2016 muy similares a los del primero, que se sitúan por encima del 5%. Diferente comportamiento presenta Baleares, con un ciclo-tendencia de leve descenso, pero manteniendo valores positivos en torno al 2%. Igualmente, alista es el ciclo-tendencia de las pernoctaciones en establecimientos hoteleros, pero con diferentes intensidades, así, experimentan las variaciones tendenciales más acusadas Andalucía y Canarias, que ofrecen en el segundo trimestre de 2016, valores de dos dígitos, aunque la tendencia es más estable y regular en Andalucía, mientras que Canarias presenta oscilaciones en sus valores porcentuales. Cataluña, Comunidad Valenciana, Baleares y Comunidad de Madrid, presentan una desaceleración en el segundo trimestre de 2016, en comparación con el trimestre anterior, siendo más acusado en la Comunidad Valenciana y la Comunidad de Madrid, con pérdidas de dos puntos porcentuales. El ciclo-tendencia del gasto de los no residentes en el segundo trimestre de 2016, ofrece una moderada tendencia al alza, en relación con el primer trimestre, tendencia que se manifiesta en Andalucía, Canarias, Comunidad Valenciana y Comunidad de Madrid, mientras que Baleares y Cataluña presentan un moderado descenso, manteniendo los valores en positivo y negativo respectivamente. El gasto por persona presenta un ciclo-tendencia de descenso sostenido, con valores porcentuales en negativo en todas comunidades, excepto Cataluña. Distinto comportamiento experimenta el gasto medio diario en el segundo trimestre de 2016, con una tendencia hacia la estabilidad en Andalucía, Baleares, Cataluña, Comunidad Valenciana y Comunidad de Madrid, en relación con el primer trimestre, mientras que Canarias, tiende al descenso.

La llegada de turistas internacionales a **Canarias** continúa el ciclo-tendencia ascendente experimentado en el primer trimestre de 2016, alcanzando una tasa de variación del 14,5% en mayo de 2016. Situación similar presentan las pernoctaciones en establecimientos hoteleros, con la mejora progresiva del ciclo-tendencia, alcanzando el 16,3% en su tasa de variación del mes de mayo de 2016, que equivale a más del doble de las existentes en enero y febrero de 2016, con porcentajes del 6.0% y 7,5%, respectivamente.

La línea tendencial del gasto continúa en el segundo trimestre de 2016 el crecimiento iniciado en los primeros meses del año, alcanzando una tasa de variación del 6,9% en abril de 2016. Distinto comportamiento presenta el ciclo-tendencia del gasto por persona que continúa el progresivo descenso mostrado en el primer trimestre de 2016. Igualmente, el gasto medio diario mantiene la desaceleración mostrada en el primer trimestre de 2016, llegando a presentar una tasa de variación del -0,6% en abril de 2016.

### Variación interanual de la entrada de turistas que visitan Canarias (%)



Fuente: Elaboración propia a partir de Turespaña- Frontur

La llegada de no residentes a **Baleares** en el segundo trimestre de 2016 mantiene la desaceleración iniciada en el primer trimestre del año, con tasas de variación en torno al 2%, que suponen un significativo descenso con respecto a los mismos meses del año anterior, cuyas tasas se situaban por encima del 6%. Las pernoctaciones hoteleras, tras

un período de ascenso, que alcanza una tasa de variación más elevada en marzo de 2016 (15,1%), experimentan en el segundo trimestre cierta desaceleración, con tasas de variación cercanas al 13%. Esta misma tendencia se manifiesta en el gasto, que, tras un período de estabilidad, presenta un moderado descenso en el segundo trimestre de 2016. El ciclo-tendencia a la baja, con tasas de variación en negativo, inferiores al 1%, presentado por el gasto medio por persona en los últimos meses, se mantiene en los mismos términos en el segundo trimestre de 2016. Igualmente se mantiene en el segundo trimestre de 2016, el ciclo-tendencia del gasto medio diario, pero en este caso, con valores positivos, por encima del 2 3%.

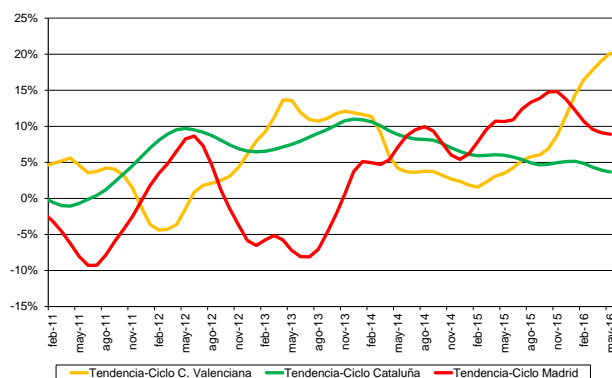
En **Andalucía**, la llegada de turistas internacionales continúa en el segundo trimestre de 2016, con un notable ciclo-tendencia de crecimiento, alcanzando en mayo una tasa de variación del 19,4%. Las pernoctaciones de los no residentes en establecimientos hoteleros, con valores porcentuales alcistas de dos dígitos, que alcanzan el 14% en marzo de 2016, presentan una suave moderación en el segundo trimestre del año 2016, con valores inferiores, en torno al 13%.

El gasto total de los no residentes en Andalucía, mantiene la tendencia de leve descenso de los primeros meses del año, con tasas de variación que oscilan en torno al 12%. También se mantiene el descenso en el ciclo-tendencia del gasto por persona, pero en este caso, más acusado, con pérdidas superiores a un punto y siempre en valores negativos. Igualmente, el gasto medio diario presenta una pérdida en los valores tendenciales, si bien, en el segundo trimestre parece iniciar una tímida recuperación.

La llegada de turistas extranjeros a la **Comunidad Valenciana** continúa en el segundo trimestre el ciclo-tendencia de consolidación del crecimiento experimentado en meses anteriores, alcanzando valores

porcentuales próximos al 20%. Diferente comportamiento se observa en las pernoctaciones en establecimientos hoteleros, que tras un ciclo-tendencia alcista, con valores porcentuales de dos dígitos, muestra en mayo una variación interanual del 8,6%. El gasto de los turistas no residentes continúa la línea tendencial de crecimiento de los primeros meses del año. Igualmente se mantiene la línea tendencial del gasto por persona, pero en este caso de descenso y en valores negativos. Se mantiene también la tendencia de estabilidad del gasto medio diario del primer trimestre, continuando los valores interanuales en torno al 2%.

### Variación interanual de la entrada de turistas que visitan las comunidades de Cataluña, C. Valenciana y la C. de Madrid (%)



Fuente: Elaboración propia a partir de Turespaña- FronTUR

En **Cataluña** las llegadas de turistas no residentes presentan en el segundo trimestre un ciclo-tendencia de crecimiento algo inferior al del primero. Las pernoctaciones hoteleras, registran una tendencia al alza similar a la del primer trimestre, manteniendo valores porcentuales en torno al 5%. El gasto de los turistas no residentes continúa el ciclo-tendencia de moderada desaceleración que se había producido en el primer trimestre. El gasto por persona mantiene asimismo la tendencia de suave desaceleración rozando valores negativos y, por su parte, el gasto medio diario continúa

el ritmo de crecimiento del primer trimestre, con valores porcentuales superiores al 12%.

El ciclo-tendencia de la llegada de turistas internacionales a la **Comunidad de Madrid** parece relajar en el segundo trimestre de 2016 la línea tendencial de crecimiento experimentada en los últimos meses de 2015 del 15,6%, para situarse en valores porcentuales en torno al 10%. Las pernoctaciones hoteleras pierden el dinamismo registrado con crecimientos de dos dígitos a lo largo del 2015, para situarse a comienzos de marzo del 2016 en valores por debajo del 10%.

El gasto de los turistas no residentes no parece intensificar el notable crecimiento experimentados en 2015, manteniéndose en valores entre el 4,6%-4,8%. El gasto por persona mantiene en el segundo trimestre una tendencia contractiva, y por el contrario el gasto medio diario presenta una tendencia de notable expansión.

## 2.4. Llegada de turistas no residentes. Organización del viaje

Ambos colectivos convergen desde la segunda mitad del año anterior hacia una tendencia con crecimientos sucesivos.

El colectivo de turistas que organizan su viaje mediante **paquete turístico**, si bien en el primer semestre de 2015 recogía una tendencia desacelerada, a partir del tercer trimestre comienza a intensificar su aumento alcanzando una variación del 4,4%, y en los siguientes meses ha superado esta cifra progresivamente hasta situarse en un valor cercano al 9% en abril y mayo de 2016. Por su parte, el ciclo-tendencia del gasto muestra una línea tendencial similar a las llegadas a lo largo de 2015, con tasas en torno al 2% en los seis primeros meses, pasando a intensificarse hasta un 5,6% en la segunda parte del año. En los meses de 2016 continúa la línea alcista alcanzando un aumento medio en torno al 6%.

El colectivo de turistas que viaja **sin** contratar un **paquete turístico** presenta un ciclo-tendencia de crecimiento más intenso que el anterior colectivo, así en los primeros seis meses del 2015 crecieron a una tasa media del 7,4%, incrementando este valor hasta un 7,9% en el siguiente semestre. En 2016 se refuerza la línea tendencial con una variación media del 13%. En el supuesto del gasto, el ciclo-tendencia presentó una subida media en torno al 8,1% en 2015, y en los meses de 2016 mantiene esta tendencia de aumento.

## 2.5. Demanda de servicios turísticos de los residentes

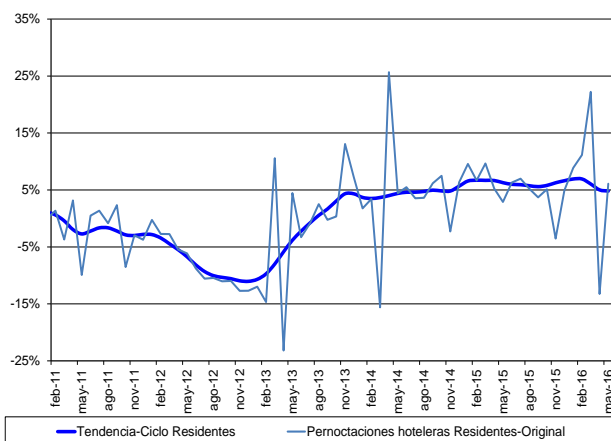
En lo que llevamos del año 2016, se afianza el comportamiento positivo de la demanda turística por parte de los turistas residentes, tal y como reflejan los indicadores relativos a viajes de los residentes, demanda hotelera, pasajeros Renfe y tráfico aéreo.

Los viajes efectuados por los residentes se registran en la Encuesta de Turismo de Residentes (**ETR/ Familitur**), cuyo primer análisis de ciclo-tendencia permite apreciar un crecimiento del 10% durante el primer trimestre de 2016 (último dato disponible) del total de viajes. Dentro de este incremento, debe destacarse el espectacular comportamiento de los viajes internos, los cuales se hacen eco del arranque de la economía española: en el primer trimestre de 2016, la tasa fue del 10,1%, revirtiendo con ello la situación que se daba en el mismo período del año anterior, cuando la tasa del ciclo-tendencia registraba valores negativos (- 1,6%). Los viajes al extranjero realizados por los residentes también registran tasas positivas (+ 3,7% en el primer trimestre de 2016); ahora bien, estos resultados no destacan tanto como las cifras de los viajes internos dado que los resultados positivos para el turismo emisor se vienen logrando desde finales de 2013.

La **demanda hotelera de los residentes en España**, medida por la Encuesta de

Ocupación Hotelera (EOH), muestra un crecimiento progresivo desde agosto de 2013. Esta evolución positiva se intensificó durante 2015 y en el primer trimestre de 2016; sin embargo, en abril y mayo el incremento se ha moderado, registrándose en este último mes una tasa interanual de ciclo-tendencia del 4,8%, inferior a la alcanzada en abril de 2015 (+ 6,3%).

### Variación interanual de pernoctaciones hoteleras de los residentes (%)



Fuente: Elaboración propia a partir de INE- EOH

En línea con la evolución positiva de la demanda turística nacional, los datos publicados por Renfe sobre viajeros transportados en alta velocidad y larga distancia revelaron, para el primer trimestre de 2016, un aumento interanual del 5,9%. De forma paralela, el tráfico aéreo continúa en la senda positiva iniciada en la primavera de 2014; en concreto, los vuelos nacionales han registrado en mayo de 2016 (último dato disponible) una tasa de ciclo-tendencia del 1,8%.

Según el último dato de Contabilidad Nacional Trimestral del INE, el **PIB** en tasa interanual incrementó en tasa interanual un 3,4% el primer trimestre de 2016, la cual, aunque es inferior en una décima a la tasa del trimestre precedente (+ 3,5%), supone una mejoría respecto a la cifra del primer trimestre del 2015 (+ 2,7%). A su vez, el gasto en consumo final de los hogares registra un aumento del 3,7% en este mismo

período, superando en más de un punto el gasto logrado el primer trimestre de 2015 (+ 2,6%).

En línea con lo anterior, el Fondo Monetario Internacional actualizaba su pronóstico de la economía mundial en abril de 2016 con su informe Perspectivas de Crecimiento Mundial y, si bien rectificaba a la baja las previsiones de crecimiento para España, mantenía su optimismo al reconocer que la economía española, con un incremento estimado del 2,6% para 2016, será la que más crezca de entre todas las economías desarrolladas.

No obstante, el indicador de confianza del consumidor (ICC) se situó en mayo de 2016 (último dato disponible) en 90,7 puntos, lo que implica un retroceso respecto a los anteriores meses de 2016 y respecto a mayo de 2015. Tal descenso se explica porque el incremento del índice de expectativas (el primer aumento en los últimos cinco meses) no es suficiente para encarar la caída de la valoración de la situación actual (que encadena el quinto mes de bajada).

En cuanto al mercado laboral, el desempleo continúa siendo la principal preocupación de los hogares; ahora bien, en este ámbito también se puede apreciar cierta mejora de la situación puesto que los datos de la Encuesta de Población Activa para el primer trimestre de 2016, registran una disminución del paro situando la tasa de paro en el 21%, mientras que en el primer trimestre de 2015 esta tasa era del 23,78%. En términos reales, esto se traduce en 653,2 miles de parados menos en el primer trimestre de 2016 respecto al mismo período de 2015.

Se confirma, pues, el buen ritmo de crecimiento de la demanda turística de los residentes como consecuencia de una coyuntura económica más favorable que en trimestres anteriores.

## 2.6. Demanda sectorial de servicios turísticos

En el segundo trimestre de 2016, la demanda de servicios turísticos confirma su evolución positiva, con aumentos tanto en el componente nacional como en el extranjero. Como consecuencia, todos los servicios que satisfacen la demanda turística se encuentran en un buen momento, ya se trate de servicios de alojamiento hotelero y extrahoteleros, de servicios de comidas y bebidas, de transporte de viajeros o de agencias de viajes.

Un análisis del ciclo-tendencia de la demanda hotelera y de la demanda de transporte aéreo nos permite apreciar un incremento en la demanda hotelera, así como en la demanda de transporte aéreo de los no residentes. Los residentes, por su parte, aunque también registran tasas interanuales positivas en la demanda de servicios hoteleros y en la demanda de transporte aéreo, cuentan con un ritmo de crecimiento inferior.

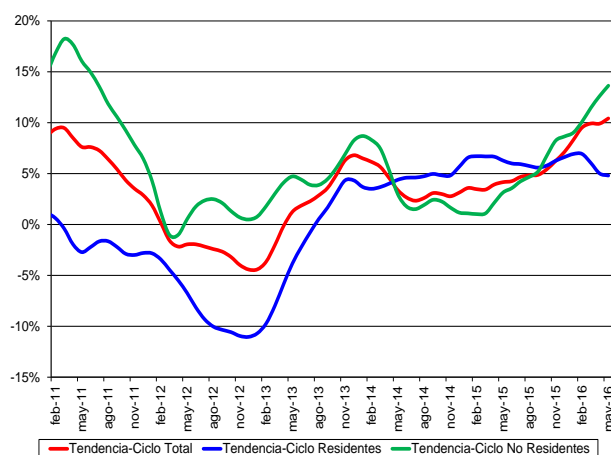
Las **pernoctaciones hoteleras totales** intensificaron el crecimiento de su ciclo-tendencia durante todo el año 2016 hasta alcanzar en mayo (último dato disponible) una tasa del 10,4%, igualando el mejor dato de la serie histórica (abril de 2006). Este logro ha sido posible gracias por la confluencia de un moderado crecimiento de la demanda interna y de un comportamiento excelente de la demanda externa.

Las pernoctaciones hoteleras realizadas por los **residentes** han registrado un incremento tendencial durante el segundo trimestre de 2016, logrando en mayo de 2016 una tasa de ciclo-tendencia del 4,8%. No obstante, este aumento resulta moderado si se compara con el 6,3% experimentado en el mismo mes del ejercicio anterior.

El comportamiento del ciclo-tendencia de las pernoctaciones hoteleras de los **no residentes** durante el segundo trimestre de

2016, en cambio, presenta un crecimiento acelerado respecto al año anterior: en mayo de 2016, el aumento era del 13,6%, mientras que en mayo de 2015 fue de 3,1%. Las tasas de variación tendencial de dos cifras se vienen dando desde febrero de 2016 y reafirman la senda positiva de la demanda hotelera de los no residentes iniciada en 2010 (con la salvedad de las cifras negativas de marzo y abril de 2012).

### Variación interanual de pernoctaciones totales, de residentes y de no residentes en hoteles (%)



Fuente: Elaboración propia a partir de INE- EOH

Según datos de AENA, el **transporte aéreo**, indicador adelantado de la actividad turística, ratifica en el análisis de su ciclo-tendencia la evolución positiva de la demanda turística en España.

Desde 2013, el ciclo-tendencia de los **pasajeros totales** experimenta un crecimiento positivo; en concreto, la variación tendencial durante 2016 se mantiene en torno al 12%, siendo en mayo de 2016, último dato disponible, del 12,7%.

El número de pasajeros en **compañías aéreas de bajo coste**, en senda positiva desde 2009, registra un incremento tendencial superior: en mayo de 2016, la subida fue del 13,5%, lo que supone una aceleración respecto al ritmo de crecimiento de 2015, situado por encima del 10%.

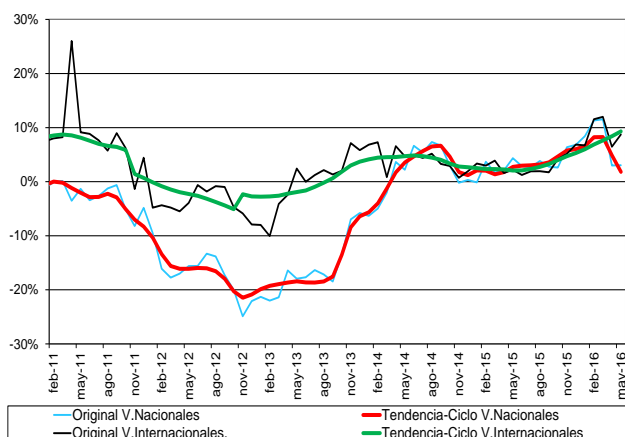
Los pasajeros en **compañías aéreas tradicionales** intensifican a su vez el crecimiento tendencial que vienen experimentando desde finales de 2013 y registran una subida del 12,2% en mayo de 2016. Este resultado contrasta en gran medida con el logrado en mayo del ejercicio anterior (+ 2%) y con el crecimiento medio de todo 2015 (en torno al 3,3%).

También los **vuelos totales** presentan un ciclo-tendencia de evolución positiva desde finales de 2013, alcanzando en mayo de 2016 un incremento del 7% y superando con ello la tasa media de crecimiento tendencial de 2015 (+ 3,2%).

Los **vuelos internacionales**, por un lado, experimentan un incremento tendencial extraordinario del 9,3% en mayo de 2016, el cual implica un aumento sobre la tasa registrada en mayo de 2015 (+ 2,1%).

Los **vuelos nacionales**, del otro lado, presentan cierta moderación en su crecimiento, siendo la tasa interanual de crecimiento tendencial del 1,8% en mayo de 2016, muy inferior al incremento medio de 2015 (+ 3,3%) y al del primer trimestre de 2016 (+ 7,7%).

### Variación interanual del número de vuelos nacionales e internacionales (%)



Fuente: Elaboración propia a partir de AENA

Por último, se deben señalar las **llegadas internacionales por carretera** (datos Frontur) ya que, después de haber experimentado cierta desaceleración en las

tasas del ciclo-tendencia durante 2015, en 2016 recuperan el ritmo de incremento hasta alcanzar, en abril una tasa del 6,9%, superior a la lograda en el mismo mes de 2015 (+ 6,3%).

## 3. Oferta

El agregado construido de turismo mantiene una etapa expansiva desde 2013 que no ha decaído en 2016 y se apoya en una tendencia creciente de todos sus componentes.

El ciclo-tendencia referido a la evolución del empleo asociado al agregado del turismo mantiene su crecimiento, minorando modestamente su intensidad desde comienzos del año.

El ciclo-tendencia del agregado -construido de turismo- entró en una fase expansiva desde los últimos meses del 2013, fecha desde la que ha ido mejorando a lo largo de todos estos meses. En abril de 2016 se encuentra con una subida del 5,4%, estando todos sus componentes en tendencia creciente.

La serie del empleo asociado a este agregado mantiene un crecimiento menos intenso que el anterior y con tendencia a la minoración, así pasa de un aumento en torno al 1,9% en los últimos meses del 2015, a un 1,7% en los primeros meses del año 2016, para situarse en abril en un 1,8%.

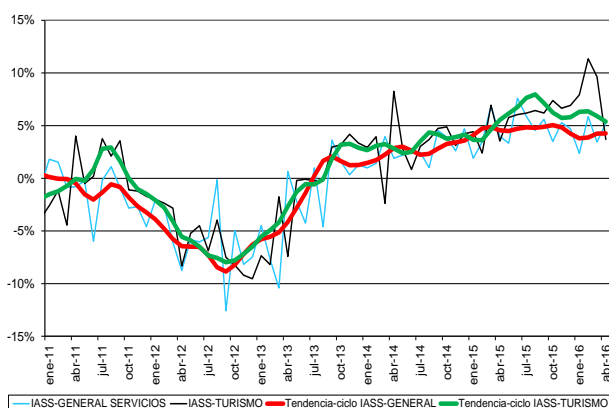
El ciclo-tendencia de los **servicios de alojamiento** mantuvo una notable expansión en la banda del 4,4% al 8% a lo largo de 2015. Esta cifra se ha intensificado en los primeros meses del 2016 con una subida en torno al 11%, en abril este valor se ha relajado hasta un 8%.

La **actividad de restauración** sigue mostrando el crecimiento más moderado del

conjunto de las actividades más vinculadas con el turismo. En el primer semestre del 2015 creció en torno a un 4% y en el segundo intensificó la subida hasta un 5%. En 2016 sigue la corriente alcista situándose en un 6% los primeros meses, y en abril se produce cierta desaceleración registrando una variación interanual en ciclo-tendencia del 4,9%.

La **actividad** de las **agencias de viaje** mostraba una notable aceleración desde la primavera del 2015, que no cesa hasta finales del año en que registraba un aumento cercano al 8,5%. En 2016 mantiene un buen ritmo de aumentos, pero algo más moderados, siendo en abril del 6,9%.

**Variación interanual de los índices de actividad del sector servicios (IASS-general) y de la rúbrica de turismo (IASS-turismo) (%)**



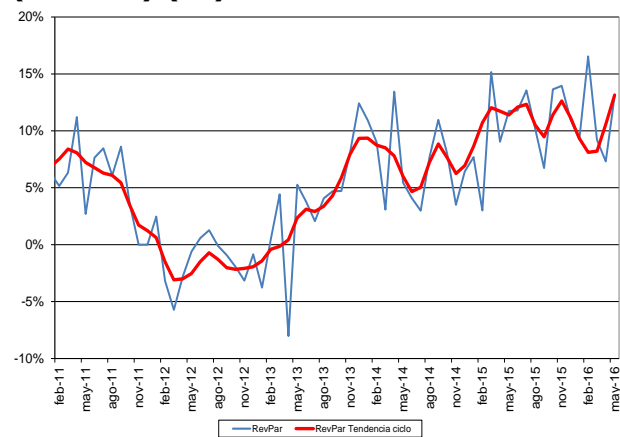
Fuente: Elaboración propia a partir de INE- IASS

Las actividades de servicios, en su conjunto, han mantenido a lo largo de 2015 una expansión estable en torno al 4,7%. En lo que llevamos se produce cierta desaceleración siendo la variación interanual media alrededor del 4%. El empleo global de estas actividades se estabiliza en torno al 2%, mostrando en abril un valor algo más elevado (un 2,1%).

En lo que se refiere a la rentabilidad hotelera medida por el índice RevPar, su variabilidad en 2015 ha sido notablemente positiva en torno al 11% en 2015, en los primeros

meses de 2016 da síntomas de desaceleración, pero en abril se recupera alcanzando en mayo una subida del 13,2%.

**Variación interanual del índice de rentabilidad por habitación hotelera (RevPAR) (%)**



Fuente: Elaboración propia a partir de INE- RevPAR

**4. Precios**

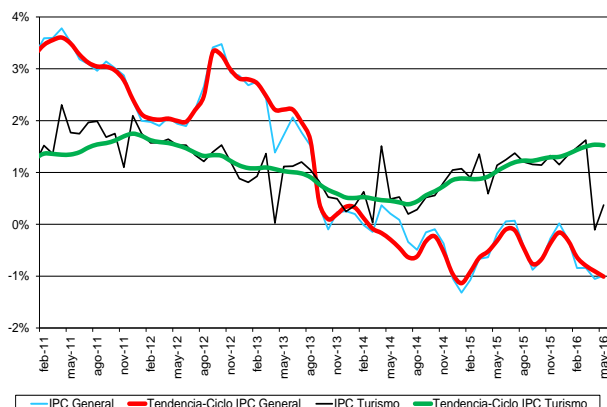
El IPC mantiene una suave tendencia decreciente, mientras que los precios turísticos muestran una senda de incrementos estables. El índice de precios hoteleros mantiene una senda de incrementos con cierta estabilidad.

El **componente turístico del IPC** ha mantenido una senda estable de paulatino crecimiento a lo largo de 2015, hasta mayo creció en torno a un 0,9%, posteriormente elevó las cifras a más del 1%, manteniendo esta dinámica de subida desde comienzos del 2016 para registrar una subida del 1,5% en mayo.

Por su parte, el IPC general se encuentra en una fase de desaceleración con una senda negativa que ha perdurado todo el año 2015 y en la que sigue instalado en los dos primeros meses del año siendo en mayo del -1%.



### Variación interanual del IPC general y del IPC de turismo (%)



Fuente: Elaboración propia a partir de INE- IPC

El **índice de precios hoteleros ha** mantenido una dinámica de crecimiento a lo largo de 2015 que en media se sitúa en el 4,2%. En 2016 continua la tendencia alcista y en mayo roza el 4,8%.

## 5. Contribución económica del sector turístico

La rúbrica de turismo y viajes en la balanza de pagos registra incrementos interanuales tendenciales, tanto en ingresos como en pagos. Ahora bien, los pagos por turismo cuentan con tasas de variación superiores a las tasas de los ingresos, de modo que, si bien estos últimos son mayores en volumen, la diferencia entre ingresos y pagos arroja un superávit que experimenta tasas negativas de crecimiento tendencial. En consecuencia, se confirma el estrechamiento del superávit turístico iniciado a finales de 2014.

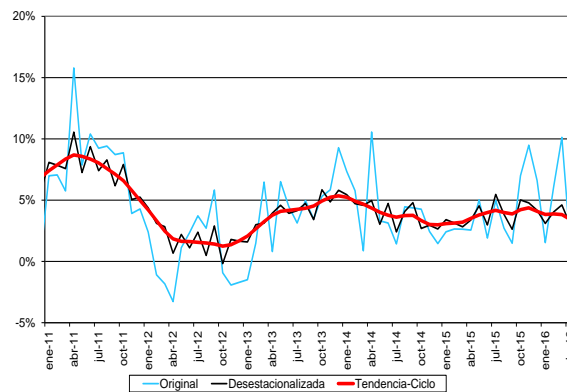
En cuanto al empleo, según reflejan todos los indicadores analizados, las actividades turísticas continúan siendo un motor para la creación de empleo y contribuyendo a la recuperación de la economía española.

## 5.1. Balanza de pagos

Durante el segundo trimestre de 2016, el ciclo-tendencia de los **ingresos por turismo** continúa creciendo a un ritmo superior al 3%, manteniéndose próximo a la tasa media alcanzada en 2015 (+ 3,8%). En abril de 2016, último dato disponible, se registró una tasa del 3,4%, la cual es inferior a las tasas de los meses previos de 2016 pero similar a la de abril de 2015 (+ 3,5%).

Los **pagos por turismo**, aunque estructuralmente son inferiores en volumen a los ingresos, vienen presentando un crecimiento tendencial sustancialmente mayor al de los ingresos desde 2013, con tasas de dos dígitos. En abril de 2016, la tasa de ciclo-tendencia fue del 18,5%, más de dos puntos superior a la tasa del mismo mes de 2015 (+ 16,2%). No obstante, esta variación tendencial supone una disminución respecto a los anteriores meses de 2016.

### Evolución de la variación interanual de los Ingresos por Turismo de la Balanza de Pagos (%)



Fuente: Elaboración propia a partir de Banco de España

Como resultado de lo anterior, el saldo de la balanza de pagos por turismo, diferencia entre ingresos y pagos, registra unas tasas de ciclo-tendencia negativas, en la senda de evolución negativa iniciada en noviembre de 2014. En concreto, en abril de 2016 la tasa se cifraba en un -1,8%.

Con todo, se debe resaltar que, en el primer trimestre de 2016, el superávit turístico en balanza de pagos, que fue de 5.547 millones de euros, cubrió el 117% del déficit comercial español.

## 5.2. Empleo

Las **actividades turísticas** en el segundo trimestre de 2016 continúan la tendencia de generación sostenida de empleo iniciada en julio de 2013.

En mayo de 2016, último dato disponible, la **cifra de afiliados a la Seguridad Social** en alta laboral en **turismo** registró un aumento tendencial del 4,9%, manteniendo la tasa de crecimiento tendencial de los anteriores meses de 2016 y superando la tasa media lograda en el año anterior (+ 4,8%).

En términos reales, en mayo de 2016, el empleo en turismo contaba con 73.924 afiliados más que en el mismo mes del ejercicio anterior. En paralelo, la economía nacional disponía de 350.634 empleos más que en mayo de 2015.

En **hostelería**, en la medida en que el sector turístico viene generando puestos de trabajo desde mediados de 2013 hasta la actualidad, se puede afirmar que esta rama de la actividad económica constituye uno de los motores de arranque de la economía española y de la recuperación económica.

Si se efectúa un análisis territorial del empleo en turismo, a partir de los afiliados a la Seguridad Social por comunidades autónomas en hostelería y agencias de viajes, se aprecia que, con datos de mayo de 2016, excepto en Extremadura y Cantabria, en todas las regiones se dan crecimientos interanuales. En particular, destacan los incrementos de Baleares (+ 8,4%), Canarias (+ 7,3%), C. Valenciana (+ 4,7%), Madrid (+ 4,4%) y Andalucía (+ 4,3%).

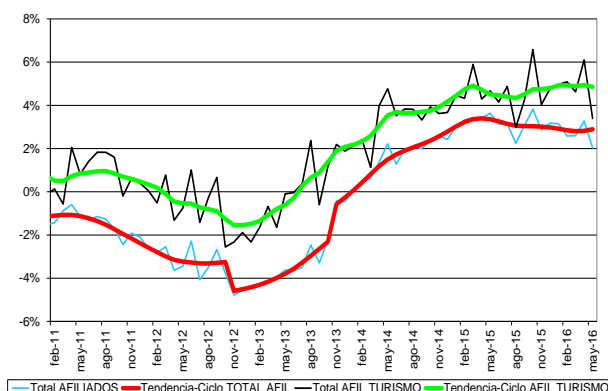
En cuanto a los datos de la **Encuesta de Población Activa (EPA)**, éstos reafirman el

crecimiento tendencial del empleo en el sector turístico. En concreto, los ocupados en turismo se incrementan en un 8,5% en el primer trimestre de 2016, último dato disponible, alcanzando una cota máxima de aumento en la línea tendencial de toda la serie histórica. El ciclo-tendencia de los ocupados en hostelería, por su parte, confirma esta tendencia al registrar incluso un mayor aumento (+ 11,1%) en los tres primeros meses de 2016.

Asimismo, el porcentaje de parados sobre activos ha pasado de un 17,4% en el primer trimestre de 2015 a un 15,5% en el mismo período de 2016.

Por último, según la tendencia de paro registrada en hostelería, única rama turística con información disponible en el **Servicio de Empleo Público Estatal**, se afirma un descenso en el número de parados en esta actividad, disminuyendo el ciclo-tendencia un 5,2% en mayo de 2016 (último dato disponible). Este dato, registrado también en febrero de 2016, constituye el mayor descenso de la serie histórica.

### Variación interanual del total de afiliados y del total afiliados del sector turístico a la Seguridad Social (%)



Fuente: Elaboración propia a partir del Ministerio de Empleo y Seguridad Social

## 6. Previsiones para el tercer trimestre de 2016

Las previsiones para el tercer trimestre de 2016 son de crecimiento notable, estimándose un aumento que supondrá superar los 25 millones de llegadas de turistas internacionales.

En dicho trimestre, se espera que el gasto efectuado por el turismo receptor crezca a un ritmo inferior a las llegadas.

En el tercer **trimestre** del año 2016, se **prevé** recibir una cifra de **llegadas** de turistas internacionales superior a la alcanzada en el segundo trimestre de 2015, superándose los 25 millones.

El **gasto total** asociado a los turistas internacionales (engloba todas las partidas de coste por parte de los turistas en sus viajes) se estima que crecerá a un ritmo inferior al de las llegadas, superando los 25,6 mil millones de euros que se registraron en el mismo periodo de 2015.

Se debe recordar que las previsiones, como siempre, hay que tomarlas con cautela, al estar influido el fenómeno turístico por el dinamismo del entorno económico y social.

Por **aéreas geográficas** las previsiones de **llegadas de turistas** a España en el tercer trimestre de 2016 son:

**Norte de Europa:** no se prevé que el efecto del Brexit afecte sustancialmente al flujo turístico del Reino Unido en los próximos meses, por lo que se espera que prolongue su crecimiento a corto plazo, manteniéndose como el principal mercado emisor para España. Los mercados nórdicos parecen abandonar definitivamente la anterior fase recesiva, consolidando el crecimiento ya mostrado en los últimos meses.

**Centroeuropa:** se prevé que se mantenga el crecimiento en Alemania, Bélgica y Suiza,

frente a los Países Bajos, que se desmarcan con mayores incrementos.

**Sur de Europa:** se esperan elevados incrementos de las llegadas procedentes de Francia e Italia y Portugal.

**Europa del Este:** se prevé una aceleración en la ya constatada recuperación del mercado ruso, que previsiblemente desviará gran parte de su flujo de turistas hacia España.

**Norte de América:** la favorable situación económica, la fortaleza del dólar frente al euro, la buena marcha del mercado laboral y la tendencia positiva de la renta disponible apuntan a que se mantenga el crecimiento de este mercado.

**Iberoamérica:** se esperan crecimientos de los turistas procedentes de Perú y Colombia tras la supresión de visados, en cambio la situación económica de Brasil y Argentina posiblemente influya en el debilitamiento de estos mercados.

**Asia-Pacífico:** se prevé que se mantenga la positiva evolución de estos mercados, a pesar de los problemas económicos de la zona, con aumentos generalizados en las llegadas desde Corea del Sur, India, Japón y China.

INSTITUTO DE TURISMO  
DE ESPAÑA

[www.iet.tourspain.es](http://www.iet.tourspain.es)

Capitán Haya 41 - 28020 Madrid  
Tel. +34 91 343 35 00 Fax +34 91 343 38 01



El Instituto de Estudios Turísticos, actualmente **Subdirección General de Conocimiento y Estudios Turísticos**, fue creado en 1962. En 2012 se celebró su 50ª aniversario.

Depende del Instituto de Turismo de España (en base al Real Decreto 425/2013, de 14 de junio, por el que se aprueba el Estatuto del Instituto de Turismo de España) y, tiene entre sus funciones, el análisis de los mercados emisores de turismo, la elaboración de proyecciones y perspectivas sobre flujos turísticos, pernoctaciones e ingresos por turismo, el análisis de los factores que inciden en la economía turística, la coordinación de la información sobre el sector turístico, y en general la difusión del conocimiento turístico.

Como productora de información, fue responsable hasta 2015 de las operaciones estadísticas Movimientos Turísticos en Fronteras (Frontur), Encuesta de Gasto Turístico (Egatur) y Movimientos Turísticos de los Españoles (Familitur), generando datos sobre las llegadas de visitantes extranjeros a nuestro país y sus peculiaridades, así como los viajes realizados por los españoles y sus características.

En virtud del Real Decreto 265/2015, de 10 de abril, por el que se modifica el Real Decreto 1658/2012, de 7 de diciembre, por el que se aprueba el Plan Estadístico Nacional 2013-2016, cuya entrada en vigor se produce el 1 de mayo de 2015, Turespaña a través de la Subdirección General de Conocimiento y Estudios Turísticos deja de tener la responsabilidad en la estadística "Estadística de Movimientos Turísticos de los Españoles (FAMILITUR)", con fecha 1 de febrero de 2015, siendo competencia del INE mediante la "Encuesta de Turismo de Residentes (ETR/FAMILITUR)". Del mismo modo, con fecha 1 de octubre de 2015, Turespaña también deja de tener la responsabilidad de las estadísticas "Estadística de Movimientos Turísticos en Fronteras (FRONTUR)" y "Encuesta de Gasto Turístico (EGATUR)", cuya competencia asume el INE.

De igual modo, explota información turística procedente de fuentes externas, como son la evolución de llegadas de pasajeros extranjeros en compañías aéreas de bajo coste y el empleo en el sector turístico, información que da a conocer de manera periódica. Asimismo, difunde otra información de interés, procedente de otros organismos.

Se encarga por otra parte de la coordinación de los estudios de mercado elaborados por las oficinas de turismo en el exterior, así como de la elaboración de modelos de prospectiva y tendencia turística.

Es responsable de la Encuesta de Ocupación Turística (Ocupatur), de la Encuesta de Hábitos Turísticos (Habitur) y del Índice de tendencia de competitividad turística (ITCT).

Tanto la información turística que difunde la Subdirección General de Conocimiento y Estudios Turísticos, así como la consulta de la documentación existente en el Centro de Documentación Turística de España (CDTE), la encontrará a través de la página web: [www.iet.tourspain.es](http://www.iet.tourspain.es).

COYUNTUR  
Nº 25, II trimestre 2016

Informe de  
**Boletín trimestral de coyuntura  
turística (COYUNTUR)**