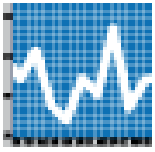


Instituto de Turismo de España



COYUNTUR

Boletín Trimestral de
Coyuntura Turística



Nº 26, III trimestre 2016

Boletín trimestral de coyuntura turística (COYUNTUR)



MINISTERIO
DE INDUSTRIA, ENERGÍA
Y TURISMO



INSTITUTO
DE TURISMO
DE ESPAÑA



SUBDIRECCIÓN GENERAL
DE CONOCIMIENTO Y
ESTUDIOS TURÍSTICOS

EQUIPO DE TRABAJO: Subdirección General de Conocimiento y Estudios Turísticos. Turespaña.



MINISTERIO DE INDUSTRIA, ENERGIA Y TURISMO
INSTITUTO DE TURISMO DE ESPAÑA
Subdirección General de Conocimiento y Estudios Turísticos

Catálogo general de publicaciones oficiales
<http://www.060.es>

NIPO: : 072-15-007-2

Realizado por: INSTITUTO DE TURISMO DE ESPAÑA (TURESPAÑA)

Esta publicación no puede ser reproducida, en ninguna forma y por ningún medio, sin permiso escrito del Instituto de Turismo de España.

ÍNDICE

	Página
1. Previsiones y rasgos tendenciales del turismo	5
2. Demanda	6
2.1 Llegada de turistas no residentes.....	6
2.2. Llegada de turistas por mercados de origen	7
2.3. Llegada de turistas por comunidad autónoma de destino	9
2.4. Llegada de turistas no residentes. Organización del viaje.....	12
2.5. Demanda de servicios turísticos de los residentes	13
2.6. Demanda sectorial de servicios turísticos	14
3. Oferta	16
4. Precios.....	17
5. Contribución económica del sector turístico	17
5.1. Balanza de pagos.....	18
5.2. Empleo.....	18
6. Previsiones para el cuarto trimestre de 2016	19

1. Previsiones y rasgos tendenciales del turismo¹

Para el **cuarto trimestre** del año **2016** se prevé que continúe el crecimiento de la entrada de turistas internacionales y del gasto total asociado, y que se superen las cifras de 2015 de 13 millones de llegadas y de 14 mil millones de euros respectivamente. También se espera que el número de afiliados a la Seguridad Social vinculados al turismo siga una dinámica de crecimiento similar a la de los primeros meses del año. Se prevé que el **año 2016** vuelva a cerrar con un récord histórico que supere la cifra alcanzada el año pasado.

En el **tercer trimestre del 2016** continúa la buena marcha de la demanda de servicios turísticos aunque con un ritmo algo inferior a meses previos. Las actividades turísticas continúan siendo un motor para la creación de empleo y están contribuyendo a la recuperación de la economía española.

Por **mercados**, Reino Unido, Francia y los países nórdicos muestran un ritmo acelerado en sus llegadas con crecimientos en torno al 10%. Alemania e Italia recogen unas subidas mucho más moderadas. El *mercado británico* prolonga el buen comportamiento expansivo que registra respecto a meses previos tanto de las llegadas de turistas como de las pernoctaciones hoteleras y gasto total. Los gastos medios, diario y por persona también se expanden. El *mercado francés*, continúa con los notables crecimientos que viene registrando a lo largo de los dos últimos años en llegadas, pernoctaciones hoteleras y gasto, aunque evidencia cierta desaceleración en estos últimos meses. El *mercado nórdico* continúa con una subida acelerada de llegadas de turistas, de pernoctaciones hoteleras y de gasto, este último con más moderación debido a que los gastos medios mantienen cierta contracción. El *mercado alemán prosigue afianzando* su crecimiento en llegadas de turistas, en pernoctaciones hoteleras y gasto total, así como en una

mejoría de sus gastos medios, y deja atrás el retroceso acontecido a finales del 2015. El *mercado italiano* desacelerara la notable expansión que experimentó en los primeros meses del año tanto en llegadas como en pernoctaciones hoteleras y gasto.

Por **comunidades autónomas**, los rasgos tendenciales de las variables turísticas, revelan que todas presentan crecimientos en las llegadas de turistas internacionales, pero modulando su intensidad, así Andalucía, Canarias, la C. Valenciana y la C. de Madrid crecen a un ritmo acelerado de dos dígitos. Cataluña y Baleares lo hacen a un ritmo mucho más moderado. Asimismo, las pernoctaciones en establecimientos hoteleros muestran notables aumentos de dos dígitos en Andalucía, Canarias, y la C. Valenciana, Baleares desacelera el ritmo y Cataluña y la C. de Madrid muestran aumentos más modestos. Desde la perspectiva del gasto total realizado por los turistas extranjeros, todas presentan crecimientos, destacando el ritmo más intenso de Canarias y de la C. de Madrid. A su vez el gasto medio diario presenta una dinámica de crecimientos estables en todas las comunidades excepto la C. Valenciana que se contrae.

Las pernoctaciones de los turistas internacionales en el **segmento hotelero**, siguen mostrando un buen ritmo de crecimiento, pero algo menos intensa que en los dos trimestres anteriores.

Los ingresos por turismo de la **balanza de pagos**, acelera ligeramente la senda de crecimiento según avanza el año.

La **demanda** turística **nacional** continúa aumentando pero a un ritmo mucho más lento que en el primer trimestre del año. Tanto los viajes en el interior de España como al extranjero han perdido dinamismo respecto al comienzo del año, así como el volumen de gasto que se ha contraído. Las pernoctaciones de los **residentes** en el **segmento hotelero** crecen en verano pero con menor intensidad que en meses anteriores. Los vuelos nacionales crecen con moderación y con tasas similares a meses previos.

¹ El Informe Coyuntur analiza la tendencia-ciclo de los principales indicadores del sector turístico, aplicando técnicas estadísticas similares a las utilizadas por el Banco de España y otros centros de estudio estadístico (programa Tramo-Seats). Esta metodología permite obtener predicciones. Este informe se ha realizado con los últimos datos disponibles, agosto de 2016.

2. Demanda

En el tercer **trimestre** de 2016, la demanda de servicios turísticos mantiene el ritmo de crecimiento acelerado con el que comenzó el año 2016 en relación al año anterior, sin bien se aprecia una ligera pérdida de intensidad en esta senda crecimiento.

Los indicadores de la demanda exterior registran curvas de tendencia con una evolución positiva superior al del mismo trimestre del año anterior. Las llegadas de turistas y las pernoctaciones hoteleras mantienen un buen ritmo de crecimiento. El gasto también evoluciona favorablemente, pero con una intensidad menor a las llegadas. La demanda turística de los residentes en España mantiene una evolución positiva pero con síntomas de desaceleración en comparación con el primer trimestre del año.

2.1 Llegada de turistas no residentes

La llegada de turistas internacionales comenzó el año con una tendencia de crecimiento acelerada en relación a 2015, que se ha mantenido a lo largo de los meses del 2016 hasta agosto, aunque se aprecia una mínima pérdida de intensidad desde mayo.

La tendencia de las pernoctaciones de no residentes en establecimientos hoteleros presenta una senda similar al de las llegadas de turistas, pero con aumentos de menor intensidad, tanto a lo largo de 2014, de 2015 y de 2016. Así mismo desde junio se ha atenuado la intensidad de los aumentos interanuales.

La tendencia del gasto total de los turistas internacionales hasta julio de 2016 es moderadamente superior a la observada en los meses del tercer trimestre de 2015. El gasto medio diario mantiene un ritmo de crecimientos constantes, sin embargo, el gasto medio por persona registra una senda de decrecimiento desde los últimos meses del 2015, que parece apaciguarse desde el pasado mayo. Esta disminución viene

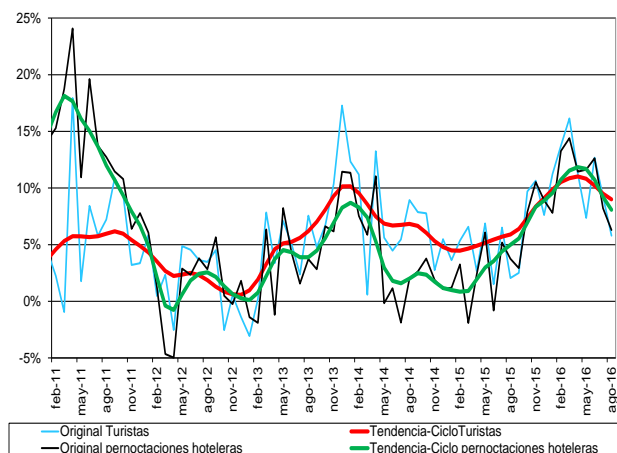
condicionada en cierta medida por la tendencia decreciente de la estancia media.

Por su parte los mercados receptores de turistas de Egipto, Túnez y Turquía continúan en una espiral de retroceso sin atisbarse una mínima recuperación. En Marruecos también disminuyen las llegadas, pero moderadamente. Por el contrario, Portugal, Croacia y Chipre mantienen un buen ritmo de crecimiento en lo que va de año.

El año 2016 comenzó con una aceleración en la **llegada de turistas internacionales**, marcando enero una subida en ciclo-tendencia (eliminando el efecto estacional y de calendario) en torno al 10%, pronunciándose esta subida gradualmente hasta abril donde se situó en un 11%. A partir de mayo la intensidad es algo menor situándose en agosto en un 10,1%.

Estos valores contrastan con las subidas notables, aunque más suaves del 2015, que variaron desde el 4,1% en el primer trimestre, y 5,6% en el tercer trimestre, hasta un valor máximo del 8,4% en el cuarto trimestre.

Variación interanual de la entrada de turistas y pernoctaciones hoteleras de los no residentes (%)



Fuente: Elaboración propia a partir de Turespaña/INE-Frontur, INE- EOH

Por tipo de alojamiento, los **turistas** que se dirigieron a **hoteles** presentan una tendencia

de crecimiento acelerada desde los últimos meses del 2015 donde alcanzaron aumentos de dos dígitos (10,4%), manteniendo esta intensidad en agosto de 2016 con una variación alrededor del 10%. Por su parte la tendencia notablemente alcista que recogían los **turistas** que se dirigían a **vivienda alquilada** en la primera parte de 2015, se moderó en el segundo semestre de 2015 donde registró tasas de variación negativas, pero vuelve a dar síntomas de recuperación desde marzo de 2016 donde la tendencia vuelve a ser positiva situándose en agosto en una subida del 4,3%.

Por su parte, las **pernoctaciones** que realizaron los turistas internacionales en **alojamientos hoteleros** presentan una línea de crecimiento en ciclo-tendencia, en el primer semestre de 2016, acelerada respecto al año anterior, y con tasas de variación interanuales superiores a las de las llegadas; sin embargo desde julio han vuelto a registrar aumentos inferiores a las llegadas siendo en agosto del 8,1%.

Por su parte, el **gasto total** realizado por los turistas internacionales, incluyendo todos sus componentes (transporte, alojamiento, compras de otros bienes y servicios...), muestra desde principios del año una tendencia creciente con una subida en ciclo-tendencia del 7% en enero y del 8,6% en julio, estos valores son superiores a la media del 2015 que se situaba en el 6,6%. Las llegadas suben a un ritmo superior al del gasto lo que implica que el gasto medio por persona está en una línea de contracción, que se mantiene desde los últimos meses del 2015. Esta contracción pierde fuerza desde el pasado mayo, dando síntomas de cierta recuperación lentamente. Por el contrario, el gasto medio diario si muestra una tendencia con modestos aumentos.

2.2. Llegada de turistas por mercados de origen

En general los principales mercados emisores registran una tendencia de crecimiento superior a la del año pasado, done Reino Unido Francia y los países nórdicos muestran un ritmo acelerado en torno al 10% de crecimientos, Alemania e Italia recogen unas subidas mucho más moderadas.

El **mercado británico** marca un ritmo acelerado desde comienzos del año en la llegada de turistas. Si bien en 2015 el crecimiento tendencial medio fue en torno al 6,5%, en diciembre se instaló en un crecimiento de dos dígitos en torno al 11%. En los meses transcurridos de 2016 hasta julio ha mantenido esta cifra incluso superándola, en agosto ha alcanzado una subida algo inferior, del 9,7%.

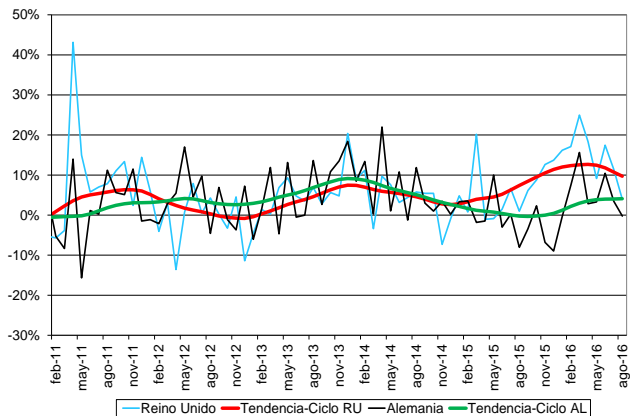
El ciclo-tendencia de pernoctaciones hoteleras del mercado británico muestra una dinámica similar a la de las llegadas, acentuando el comportamiento expansivo desde el segundo semestre de 2015, cuando alcanzó una subida del 13,5%, que se mantiene hasta agosto (10,8%) aunque con cierta pérdida de intensidad.

Por su parte el gasto también mantiene una tendencia de notable intensidad desde junio del 2015 y que se mantiene hasta julio y se supera con una subida en torno al 15%. Esta intensidad viene impulsada por la dinámica del gasto medio por turista, que mostraba una moderada contracción desde comienzos del año y a partir de mayo recupera un valor estable para pasar a crecer en los meses siguientes. El gasto medio diario muestra una tendencia con modestos aumentos desde 2011.

La economía británica mantiene una coyuntura de cifras favorables en el contexto macroeconómico con una variación del PIB en el segundo trimestre del 2016 respecto al anterior del 0,7%, con cierta aceleración

respecto al trimestre anterior. El empleo del segundo trimestre del año también ha crecido respecto a 2015.

Variación interanual de la entrada de turistas del Reino Unido y Alemania (%)



Fuente: Elaboración propia a partir de Turespaña/INE-Frontur

El **mercado alemán** que registraba en 2014 un ritmo de crecimiento de las llegadas del 5,9% en ciclo-tendencia, se debilitó en el en el segundo semestre de 2015, pasando a registrar una tendencia negativa. Desde comienzos del 2016 ha dado signos de soslayar esta desaceleración y en los meses de verano, julio y agosto parece consolidar el crecimiento con una variación tendencial en torno al 4%.

La serie de pernoctaciones hoteleras que experimentó en gran parte del año 2015 retrocesos, comenzó su escalada de recuperación desde el pasado octubre, acelerando el ritmo desde comienzos de 2016 y llegando a registrar en mayo una variación interanual tendencial del 7,4%, sin embargo desde entonces ha relajado este ritmo instalándose en agosto en una variación del 4,6%.

La serie gasto total ha mantenido un periodo de debilidad registrando una tendencia de retrocesos desde finales de 2014 hasta comienzos del 2016, comenzando a ver la luz el pasado marzo, e intensificando desde entonces la corriente positiva alcanzando en julio una subida del 4,4%. Estos factores se traducen en una recuperación del gasto

medio por turista que pasa a registrar variaciones positivas y en una notoria subida del gasto medio diario.

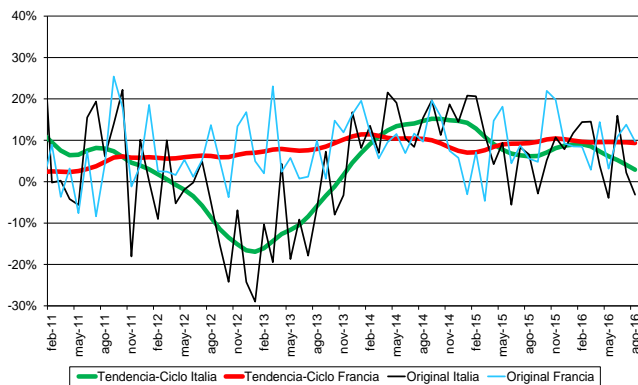
La economía alemana en el segundo trimestre del 2016 es positiva pero con una variación inter-trimestral (+0,4) de menor intensidad que el trimestre anterior (+0,7%) en términos de PIB. Además, el mercado de trabajo evoluciona positivamente.

El **mercado francés** continúa en los meses del tercer trimestre con notables aumentos, pero con un ritmo ligeramente más atenuado que en meses previos. El ciclo-tendencia del número de turistas en julio y agosto de 2016 recoge aumentos alrededor del 9,4% interanual, cifra menos dinámica que la registrada en los últimos meses del 2015 (+10,3%) y primeros meses del 2016 del 9,7%.

La serie de pernoctaciones mantiene una línea tendencial con cierta pérdida de dinamismo pero superior a la de llegadas de turistas internacionales. Así pasa de aumentos en torno al 10,7% a finales del 2015, a un 9,7% a comienzos del 2016, y rebaja el aumento hasta un 7,6% entre julio y agosto. El gasto marca una senda de crecimiento cercano al 10% en julio, cifra moderadamente superior a la registrada en meses previos de 2016, del 9%, y de la acontecida en los últimos meses del 2015. Estas premisas conducen a una evolución positiva del gasto medio por persona desde junio, y a una posición de equilibrio del gasto medio diario.

El PIB de la economía francesa muestra un descenso inter-trimestral del -0,1% en el segundo trimestre de 2016, claramente inferior al registrado en los dos trimestres anteriores. Por su parte el empleo mantiene un ritmo creciente en el segundo trimestre.

Variación interanual de la entrada de turistas de Italia y Francia (%)



Fuente: Elaboración propia a partir de Turespaña/INE-Frontur

El ciclo-tendencia de la llegada de turistas del **mercado italiano** después de protagonizar un periodo con una expansión muy dinámica, desde marzo de 2014 a marzo de 2015, cercana al 14%, suavizó su crecimiento en meses posteriores, con tasas positivas en torno al 8% en los últimos meses del año. A comienzos del 2016 vuelve a acelerar su ritmo registrando una variación del 8,8%, pero desde entonces ha ido perdiendo intensidad progresivamente hasta situar la variación interanual tendencial en un 2,9% en agosto.

Por su parte el ciclo-tendencia de pernoctaciones en hoteles que experimentaba subidas de 2 dígitos desde comienzos del 2015 (+10,3% en enero) y que ha mantenido hasta el pasado abril (10,8%), muestra desde entonces una pérdida de intensidad que sitúa la subida de agosto en el 5,1%.

El gasto total que había registrado elevados aumentos durante dos años, relaja su expansión a partir de octubre de 2015, y desde comienzos del 2016 intensifica la contracción pasando a registrar una tendencia de aumento en torno al 4% en el primer trimestre que rebaja hasta un 1,4% en los meses siguientes. Esta confluencia de factores hace que el gasto medio por viaje se retraiga, no así el gasto medio diario que mantiene leves incrementos.

La economía italiana pasa a una posición de equilibrio en el segundo trimestre del año frente al crecimiento inter-trimestral del 0,3% del primer trimestre, en términos del PIB. Además, ha creado empleo en el último trimestre.

La llegada de turistas del **mercado nórdico** deja atrás la etapa de descensos registrada desde septiembre de 2014 hasta mediados de 2015, desde entonces comenzó a invertir su tendencia con tasas positivas, y a partir de 2016 presenta aumentos vigorosos de dos dígitos que se encuentran entre el 10 % y el 11%, siendo en agosto del 9,5%.

Esta mejoría se produce también en la serie de pernoctaciones en establecimientos hoteleros, que ha pasado de dibujar una tendencia negativa desde los últimos meses de 2014, a dar signos positivos desde noviembre de 2015 con un 1% de subida, y ha acelerado su evolución de aumentos desde comienzos de 2016 alcanzando en agosto una variación del 15%.

El gasto sigue la misma dinámica que las dos series anteriores produciéndose su punto de inflexión a partir en el segundo semestre del 2015, y alcanzando en julio una subida en torno al 6%. Los gastos medios aún permanecen en una senda contractiva, pero mas suave que en meses previos.

Los países nórdicos muestran una evolución positiva en términos reales del PIB en el segundo trimestre del 2016, al igual que en términos de empleo.

2.3. Llegada de turistas por comunidad autónoma de destino

La característica principal de la llegada de turistas internacionales en el tercer trimestre de 2016 es la moderación en el ciclo-tendencia al alza que se viene produciendo desde el primer trimestre. No obstante, se mantienen valores porcentuales significativos, próximos al 10%, que casi

duplican a los registrados en el mismo trimestre del año anterior. En esta misma dinámica se encuentran Andalucía y Comunidad Valenciana, siendo esta última comunidad la que ofrece valores porcentuales más elevados con respecto al tercer trimestre del año anterior, llegando casi a triplicarlos. Moderado es igualmente el decrecimiento del ciclo-tendencia en Baleares y Cataluña, pero mostrando ambas comunidades porcentajes en positivo, que se sitúan en torno al 2% y al 4%, respectivamente. El ciclo-tendencia alcista en este tercer trimestre de 2016 se evidencia en Canarias (en torno al 15%) y Comunidad de Madrid (en torno al 13%), estando los valores porcentuales de Canarias diez puntos por encima de los mostrados en el mismo trimestre del año anterior. Las pernoctaciones en establecimientos hoteleros muestran una leve desaceleración en el tercer trimestre de 2016, con respecto al segundo trimestre, pero sus valores porcentuales superan en dos puntos a los del mismo período del año anterior. Esta situación se traduce en un distinto comportamiento de las comunidades autónomas, estando en consonancia con la tendencia general, Cataluña y Baleares, mostrando porcentajes por encima del 5%, superior en ambos casos a los presentados en el tercer trimestre de 2015. Mantienen la estabilidad en el ciclo-tendencia al alza Andalucía, Canarias y Comunidad Valenciana, con porcentajes superiores al 10%, que proporcionan mejoras sustanciales en relación con el mismo trimestre del año anterior. La Comunidad de Madrid experimenta una leve recuperación con respecto al trimestre anterior, con valores próximos al 8%, que permiten disminuir la distancia con los correspondientes al mismo trimestre del año anterior, situado en torno al 10%. El gasto de los no residentes en el tercer trimestre de 2016 continúa el ciclo-tendencia al alza que se viene produciendo desde los trimestres anteriores. En esta dinámica se encuentran Canarias y la Comunidad Valenciana, con valores porcentuales por encima del 10%. Moderación en el ciclo-tendencia al alza

presentan Andalucía y Baleares, con valores superiores al 5%, mientras que la Comunidad de Madrid intensifica su línea tendencial de crecimiento, aproximándose al 20% y Cataluña continúa con valores negativos, a pesar de la tenue mejora con respecto al trimestre anterior.

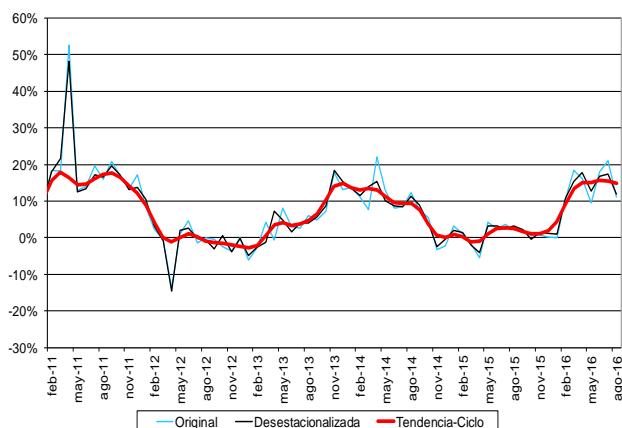
En el tercer trimestre de 2016 se observa una ligera mejoría en la línea tendencial de descenso del gasto por persona del total de los turistas internacionales, destacando dentro de esta misma dinámica Andalucía y Comunidad Valenciana. El gasto medio diario de los no residentes mantiene la estabilidad del trimestre anterior en el ciclo-tendencia al alza. En esta misma situación se encuentran Andalucía, Baleares, Canarias, Comunidad Valenciana y Comunidad de Madrid, con valores que oscilan entre el 1% y el 3%. Cataluña presenta igualmente un ciclo-tendencia estable de crecimiento, pero los valores porcentuales alcanzan los dos dígitos, situándose en torno al 12%.

La llegada de turistas internacionales a **Canarias** mantiene el ciclo-tendencia ascendente de los dos trimestres anteriores, con valores porcentuales en torno al 15%, que suponen una diferencia en positivo de más de 10 puntos con respecto al mismo trimestre del año anterior. Las pernoctaciones en establecimientos hoteleros presentan una situación menos nítida en el ciclo-tendencia alcista, debido a oscilaciones en los valores porcentuales, que se sitúan en torno al 12%, suponiendo casi el triple de los valores del mismo trimestre del año anterior.

Se mantiene en el tercer trimestre el ciclo-tendencia al alza del gasto, dando continuidad a la dinámica de los dos trimestres anteriores y alcanzando tasas de variación de dos dígitos, por encima del 12%, que mejoran en más de 4 puntos los correspondientes al tercer trimestre de 2016. Igualmente se mantiene el ciclo-tendencia del gasto por persona, pero en este caso a la baja, si bien se observa que una tendencia

hacia la estabilización. El gasto medio diario presenta síntomas de mejora en su ciclo-tendencia, con tasas de variación en positivo, en torno al 1%.

Variación interanual de la entrada de turistas que visitan Canarias (%)



Fuente: Elaboración propia a partir de Turespaña/INE- Frontur

El ciclo-tendencia de la llegada de turistas internacionales a **Baleares** en el tercer trimestre mantiene el progresivo descenso que se viene produciendo desde hace meses, con tasas de variación en torno al 1%, suponiendo una pérdida de casi cuatro puntos con respecto al mismo trimestre del año anterior. También se mantiene la desaceleración iniciada en el trimestre anterior en las pernoctaciones en establecimientos hoteleros, con pérdidas en los valores porcentuales que se sitúan por debajo del 10%. El ciclo tendencia del gasto continúa igualmente el suave descenso experimentado en el trimestre anterior. La misma tendencia se observa en el gasto medio por persona, continuidad en el ciclo-tendencia a la baja, con valores negativos que no difieren mucho de la situación que ofrecía el mismo trimestre del año anterior. Cierta mejoría presenta el ciclo-tendencia del gasto medio diario, que parece entrar en una dinámica de tenue recuperación, con valores en positivo, en torno al 1%.

En **Andalucía**, la llegada de turistas internacionales en el tercer trimestre de 2016 se inscribe dentro de la moderación

del ciclo-tendencia alcista, con porcentajes en torno al 10%, si se compara con los elevados crecimientos de los dos trimestres anteriores, por encima del 15%. Las pernoctaciones en establecimientos hoteleros presentan igualmente moderación en su ciclo-tendencia, dando continuidad a la dinámica del trimestre anterior, permaneciendo los valores porcentuales en torno al 13%, que suponen una mejora con respecto al mismo trimestre del año anterior (entorno al 11%).

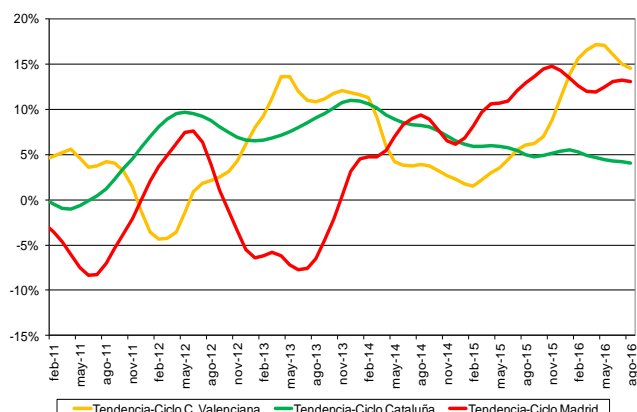
El gasto de los turistas no residentes en Andalucía continúa la tendencia de descenso de los dos primeros trimestres del año 2016, con tasas de variación que no alcanzan el 10%. El gasto por persona parece conseguir la contención del descenso experimentada en los meses anteriores y presenta valores positivos, en torno al 1%. También parece continuar la tenue recuperación del gasto medio diario observada en el segundo trimestre, mostrando valores porcentuales próximos al 1%.

En el tercer trimestre de 2016 la llegada de turistas extranjeros a la **Comunidad Valenciana** se muestra estable, tras un período de intenso crecimiento en los dos trimestres anteriores, pero con valores porcentuales de casi 10 puntos superiores al mismo trimestre del año anterior. Estabilidad es también la característica de las pernoctaciones en establecimientos hoteleros, manteniendo valores de dos dígitos, en torno al 11%. El gasto de los turistas no residentes continúa el ciclo-tendencia de crecimiento, pero de forma más moderada que en trimestres anteriores, con valores porcentuales en torno al 11%, superando en siete puntos los porcentajes del mismo trimestre del año anterior. El gasto por persona muestra una cierta contención en el descenso que se venía produciendo en trimestres anteriores. El gasto medio diario tiende a minorarse.

Las llegadas de turistas internacionales en **Cataluña** en el tercer trimestre de 2016 muestran una cierta mejora en la senda de contención del ciclo-tendencia de crecimiento

iniciada en el trimestre anterior. El ciclo-tendencia de crecimiento de las pernoctaciones hoteleras aparece estable y mantienen sus valores porcentuales en torno al 5%. El gasto de los turistas no residentes muestra de nuevo una moderada desaceleración en el ciclo-tendencia a la baja que se viene produciendo desde comienzos de 2016. El gasto por persona se mantiene igualmente en su tendencia de moderado descenso con valores negativos en torno al 0,5%. Por el contrario, el gasto medio continúa el ciclo-alcista de crecimiento que se observa desde el primer trimestre de 2016, con valores porcentuales por encima del 12%, que suponen una mejora de más de 8 puntos con respecto al mismo período del año anterior.

Variación interanual de la entrada de turistas que visitan las comunidades de Cataluña, C. Valenciana y la C. de Madrid (%)



Fuente: Elaboración propia a partir de Turespaña/INE- Frontur

En la **Comunidad de Madrid** el ciclo-tendencia de la llegada de turistas internacionales en el tercer trimestre de 2016 presenta valores porcentuales en torno al 13%, que suponen una ligera mejoría con respecto al trimestre anterior y, por consiguiente, cierta recuperación. Las pernoctaciones hoteleras en el segundo trimestre muestran igualmente una cierta mejoría con respecto al trimestre anterior, proporcionando porcentajes de variación que se aproximan al 8%.

El gasto de los turistas no residentes vuelve a intensificarse en el tercer trimestre, recuperando los valores porcentuales de dos dígitos, por encima del 10%. El gasto por persona continúa el ciclo-tendencia de desaceleración, situándose en torno al 1% los valores porcentuales, similares a los del mismo trimestre del año anterior. El gasto medio diario muestra una tendencia de estabilidad en el ciclo-tendencia alcista que se había producido en el trimestre anterior., con valores en torno al 3%.

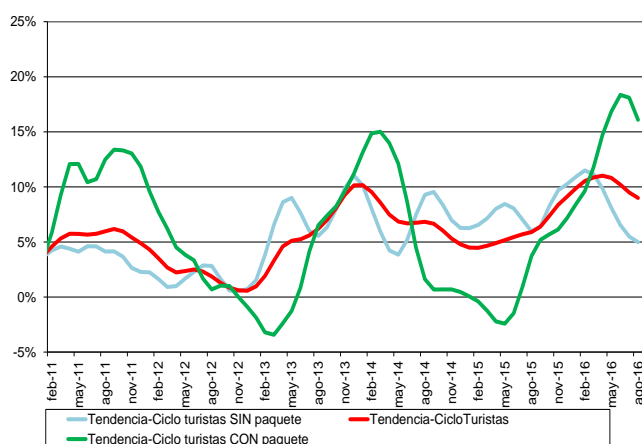
2.4. Llegada de turistas no residentes. Organización del viaje

La llegada de turistas atendiendo a la organización del viaje - turistas con paquete y turistas sin paquete- convergen hacia una tendencia con crecimientos sucesivos pero con diferentes intensidades y peculiaridades.

El colectivo de turistas que organizan su viaje mediante **paquete turístico**, recoge una tendencia notablemente acelerada desde comienzos del año, con subidas entre el 8-18%. Observada la curva tendencial de los turistas llegados a España con paquete turístico desde 2011, esta revela que se han producido elevados incrementos interanuales en periodos concretos, que coinciden con los grandes retrocesos acontecidos en los mercados de la cuenca mediterránea: Túnez, Egipto y Turquía, como consecuencia de la inestabilidad política o atentados sufridos en los mismos. Atendiendo al siguiente gráfico, se produce una notoria subida en 2011 coincidiendo con el inicio de la primavera árabe, alcanzando tasas de subida entre el 10-13%. A mediados del año 2013 se produce otra notable escalada de llegadas de turistas con paquete a España, con tasas entre el 11-15% coincidiendo con el golpe militar contra el presidente islamista egipcio que desembocó en grandes revueltas en el país y un descenso notable de turistas en Egipto, que perduró hasta mediados de

2014. La última notable subida se registra desde comienzos del año en curso alcanzando agosto una subida tendencial del 16% y coincidiendo con las notables bajadas de llegadas en Túnez, Egipto y Turquía.

Variación interanual de la entrada de turistas totales, con paquete turístico, y sin paquete turístico (%)



Fuente: Elaboración propia a partir de Turespaña-INE Frontur

Por su parte, el ciclo-tendencia del gasto de este colectivo muestra una línea tendencial similar a las llegadas, comienza a intensificarse progresivamente, desde julio del 2015 con una tasa de 4,4% hasta situarse a partir de abril en variaciones de dos dígitos que mantiene en julio con una variación del 16,7%.

Por su parte el colectivo de turistas que viaja **sin** contratar un **paquete turístico** presenta un ciclo-tendencia de crecimiento más homogéneo y similar a la curva de tendencia de total de llegadas. A lo largo de 2015 se registraron crecimientos en torno al 7,5%, desde diciembre se intensificó la subida hasta marzo con incrementos en torno al 11% y desde mayo se ha producido cierta relajación hasta el 5% de subida de agosto. En el supuesto del gasto, el ciclo-tendencia presentó una subida media en torno al 8,1% en 2015, y en los primeros meses de 2016 mantiene esta tendencia de aumento.

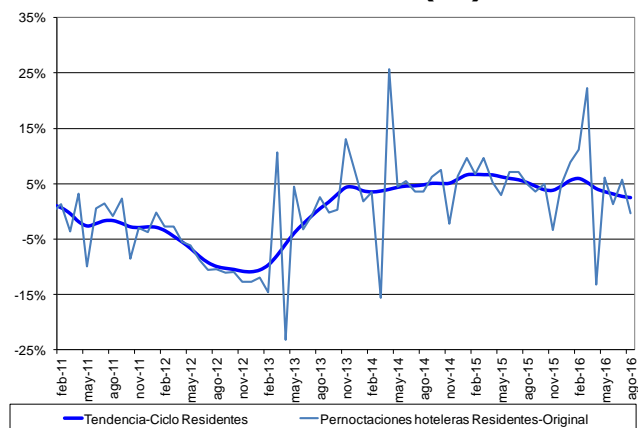
2.5. Demanda de servicios turísticos de los residentes

El comportamiento de la demanda turística nacional mantiene un ritmo de crecimiento sostenido en 2016, aunque algo desacelerado en relación a los primeros meses del año como muestra el análisis de los indicadores relativos a viajes de los residentes, demanda hotelera, pasajeros Renfe y tráfico aéreo.

Los viajes efectuados por los residentes que se registran en la Encuesta de Turismo de Residentes (**ETR/ Familiar**), muestran un crecimiento del total de viajes del 0,8% durante el segundo trimestre de 2016 (último dato disponible). Este incremento es inferior al logrado en el primer trimestre (+6,9%), lo que se explica por las bajas tasas de variación tendencial que se dan tanto en los viajes internos como en los viajes al extranjero realizados por los residentes. En concreto, los viajes internos presentan una variación del 0,1% en el segundo trimestre de 2016, que contrasta en gran medida con la tasa del 7,7% del trimestre previo y con la tasa del 5,2% del segundo trimestre de 2015. Los viajes al extranjero también sufren una desaceleración del ritmo de crecimiento en el segundo trimestre de 2016, con una tasa de variación interanual del 1,4%, relativamente más baja en comparación con el 7,9% alcanzado en el primer trimestre de 2016 y con el 9,9% del segundo trimestre de 2015.

La **demanda hotelera** por parte de los **residentes** en España medida por la Encuesta de Ocupación Hotelera (EOH), en senda positiva desde agosto de 2013, también desacelera desde el segundo trimestre de 2016 su ritmo de crecimiento, en comparación con 2015. En concreto, en agosto de 2016, último dato disponible, los viajeros residentes alojados en hoteles españoles crecieron en un 2,7% y sus pernoctaciones en un 2,4%, lo que contrasta en gran medida con las tasas de agosto de 2015 (6,4% y 5,1%, respectivamente).

Variación interanual de pernoctaciones hoteleras de los residentes (%)



Fuente: Elaboración propia a partir de INE- EOH

Por otra parte, los datos disponibles de Renfe relativos a viajeros transportados en alta velocidad y larga distancia indican un incremento interanual del 3,7% en el período enero-julio 2016. Respecto al tráfico aéreo, los vuelos nacionales registran una variación interanual tendencial del 3,2% en julio de 2016.

Según el último dato de Contabilidad Nacional Trimestral del INE, el **PIB** en tasa interanual aumentó un 3,2% en el segundo trimestre de 2016. Aunque esta variación resulta inferior en dos décimas a la tasa del trimestre precedente (+3,4%), iguala el resultado del segundo trimestre del 2015. En cuanto al gasto en consumo final de los hogares, éste registra un ascenso del 3,6% en este mismo período, que, aunque también resulta inferior a la tasa del trimestre anterior (+3,7%), supera el gasto logrado en el primer trimestre de 2015 (+2,9%).

El Fondo Monetario Internacional al actualizar su pronóstico de la economía mundial en octubre de 2016 con su informe *Perspectivas de Crecimiento Mundial*, proyecta que en España el crecimiento se mantenga estable en términos generales en 2016 y se modere del 3,1% a 2,2% en 2017.

No obstante esta moderación de la economía española va en línea con la ralentización general que la institución estima para las economías

europeas. Además afirma que España es el país que más crecerá entre las grandes economías desarrolladas.

A pesar de lo anterior, el indicador de confianza del consumidor (ICC) se situó en agosto de 2016 (último dato disponible) en 97,3 puntos, lo que supone una dilatación respecto al mes anterior (aunque no en comparación con agosto de 2015, cuando el ICC se cifraba en 105,9 puntos). Este ascenso encuentra su justificación en la mejora del índice de expectativas sobre los meses previos y la estabilidad que se da en la valoración de la situación actual. La mejora señalada es influenciada parcialmente por el dinamismo del mercado laboral puesto que, si bien el desempleo continúa siendo la principal preocupación de los hogares, los datos de la Encuesta de Población Activa para el segundo trimestre de 2016 registra una disminución del mismo, situando la tasa de paro en el 20%, inferior a la tasa del trimestre previo (21%) y del segundo trimestre de 2015 (22,4%). En términos reales, esto se traduce en 574,3 miles de parados menos en el segundo trimestre de 2016 en comparación con el mismo período de 2015.

2.6. Demanda sectorial de servicios turísticos

En el año 2016 la demanda de servicios turísticos continúa en senda positiva, con tasas de crecimiento tendencial en el componente nacional y en el extranjero. Como consecuencia, todos los servicios que satisfacen la demanda turística atraviesan un buen momento, ya sean servicios de alojamiento hotelero y extrahoteleros, servicios de comidas y bebidas, transporte de viajeros o agencias de viajes.

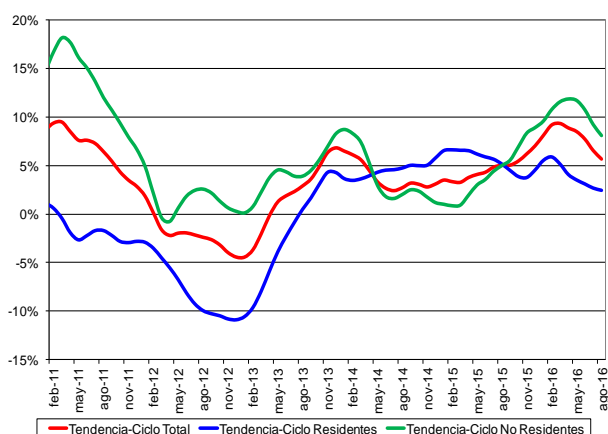
El análisis del ciclo-tendencia de la demanda hotelera y de la demanda de transporte aéreo nos lleva a afirmar que la demanda de ambos servicios por parte de los no

residentes crece a un ritmo más intenso que la demanda de los residentes.

Las **pernoctaciones hoteleras totales** continúan creciendo, aunque con cierta ralentización en su ciclo-tendencia al registrar en agosto de 2016 una tasa de variación tendencial del 5,7%, menor a las tasas de los meses anteriores de 2016. No obstante, esta cifra es superior a la tasa lograda en el mismo mes de 2015 (+5%). La desaceleración de su crecimiento se debe principalmente a las menores variaciones tendenciales que presenta la demanda domestica en 2016 en comparación con los resultados de 2015.

Las pernoctaciones hoteleras realizadas por los **residentes** tienen un crecimiento tendencial en agosto de 2016 del 2,4%, el cual es notablemente inferior a la variación tendencial de agosto de 2015 (+5,1%). Las pernoctaciones hoteleras de los **no residentes** en agosto de 2016 registraron una tasa de variación tendencial del 8,1%, que, si bien es inferior a la lograda en los meses previos de 2016, resulta mucho mayor que la de agosto de 2015 (+5%).

Variación interanual de pernoctaciones totales, de residentes y de no residentes en hoteles (%)



Fuente: Elaboración propia a partir de INE- EOH

Por otra parte, y según datos de AENA, la evolución del **transporte aéreo**, indicador adelantado de la actividad turística, refleja en el estudio de su ciclo-tendencia la buena

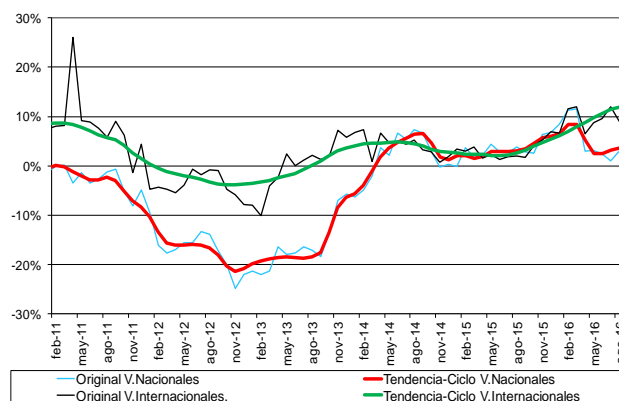
situación y crecimiento de la demanda turística en España.

El ciclo-tendencia de los **pasajeros totales** viene registrando desde 2013 un crecimiento positivo, el cual durante 2016 ha alcanzado cifras de dos dígitos. Así, en agosto de 2016 la tasa de variación tendencial es cercana al 11%, muy superior al 6,6% logrado en agosto de 2015.

El número de **pasajeros en compañías aéreas de bajo coste**, en senda positiva desde 2009, presenta un incremento tendencial del 11,7% en agosto de 2016. Aunque éste es superior al de agosto de 2015 (+10,2%), no supera la variación tendencial media de los primeros meses de 2016 que fueron algo más intensos (+12,5%).

Los pasajeros en **compañías aéreas tradicionales**, por su parte, intensifican el crecimiento tendencial que experimentan desde finales de 2013 y registran una subida del 10,5% en agosto de 2016. Este resultado es significativo en comparación con la variación tendencial de agosto del año anterior (+3,5%).

Variación interanual del número de vuelos nacionales e internacionales (%)



Fuente: Elaboración propia a partir de AENA

Los **vuelos internacionales** alcanzan una tasa de incremento tendencial del 11,8% en agosto de 2016, que supera el crecimiento tendencial medio de 2015 (en torno al 3%).

Los **vuelos nacionales**, por otro lado, presentan en cambio cierta moderación en su crecimiento, con una tasa interanual de crecimiento tendencial del 3,6% en agosto de 2016, que, aunque en línea con la variación media del segundo trimestre de 2016 (+3,3%), resulta inferior frente al 7,8% alcanzado en el primer trimestre.

Por último, en cuanto a las **llegadas** internacionales por **carretera**, se confirma la ralentización de su ritmo de crecimiento que dio comienzo en 2015, después de dos años con tasas de variación tendencial próximas al 10%. En agosto de 2016, se estabiliza el incremento en torno al 6%.

3. Oferta

El agregado construido de turismo mantiene una etapa expansiva desde 2013 que no ha decaído en 2016 y se apoya en una tendencia creciente de todos sus componentes.

El ciclo-tendencia referido a la evolución del empleo asociado al agregado del turismo mantiene su crecimiento, aumentando modestamente su intensidad desde comienzos del año.

El ciclo-tendencia del agregado -construido de turismo- entró en una fase expansiva desde los últimos meses del 2013, fecha desde la que ha ido mejorando a lo largo de todos estos meses. En julio de 2016 mantiene una subida del 6,6%, similar a la de meses previos, estando todos sus componentes en tendencia creciente.

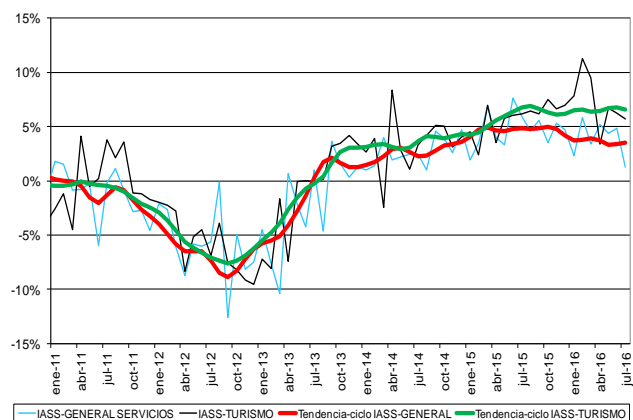
La serie del empleo asociado a este agregado mantiene un crecimiento pero menos intenso que la anterior serie, así pasa de un aumento en torno al 1,9% en los últimos meses del 2015, que ha mantenido hasta el pasado mayo, para situarse en julio en un incremento del 2,8%.

El ciclo-tendencia de los **servicios de alojamiento** mantuvo una notable expansión en la banda del 4,3% al 8% a lo largo de 2015. Esta cifra se ha intensificado en los primeros meses del 2016 con una subida en torno al 11%, en julio este valor se ha relajado hasta un 8,2%.

La **actividad de restauración** sigue mostrando el crecimiento más moderado del conjunto de las actividades más vinculadas con el turismo. En el primer semestre del 2015 creció en torno a un 4% y en el segundo intensificó la subida hasta un 5%. En 2016 sigue la corriente alcista situándose en un 6% los primeros meses, y en julio se produce cierta aceleración registrando una variación interanual en ciclo-tendencia del 6,6%.

La **actividad de las agencias de viaje** mostraba una notable aceleración desde la primavera del 2015, que no cesa hasta finales del año en que registraba un aumento cercano al 8,5%. Desde comienzos de 2016 ha relajado el ritmo de aumentos, hasta situarse en julio en una tasa más moderada en torno al 3,1%.

Variación interanual de los índices de actividad del sector servicios (IASS-general) y de la rúbrica de turismo (IASS-turismo) (%)



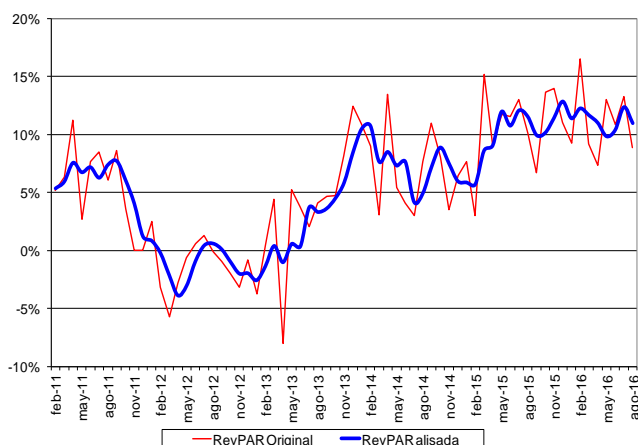
Fuente: Elaboración propia a partir de INE- IASS

Las actividades de servicios, en su conjunto, han mantenido a lo largo de 2015 una expansión estable en torno al 4,7%. En lo

que llevamos de 2016 se produce cierta desaceleración siendo la variación interanual media alrededor del 3,6%. El empleo global de estas actividades se estabiliza en torno al 2%, mostrando en julio un valor algo más elevado (un 2,4%).

En lo que se refiere a la rentabilidad hotelera medida por el índice RevPar, su variabilidad en 2015 ha sido notablemente positiva en torno al 11% en 2015, en los primeros meses de 2016 da síntomas de desaceleración con subidas hasta el 9%, pero desde abril se recupera, superando incrementos del 10%, en agosto del 10,7%.

Variación interanual del índice de rentabilidad por habitación hotelera (RevPAR) (%)



Fuente: Elaboración propia a partir de INE- RevPAR

4. Precios

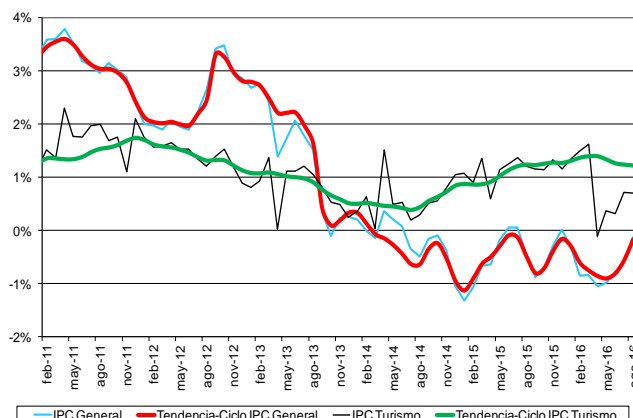
El IPC mantiene una suave tendencia decreciente, mientras que los precios turísticos muestran una senda de incrementos estables. El índice de precios hoteleros mantiene una senda de incrementos alcista.

El **componente turístico del IPC** ha mantenido una senda estable de paulatino crecimiento a lo largo de 2015, hasta mayo

creció en torno a un 0,9%, posteriormente elevó las cifras a más del 1%, manteniendo esta dinámica de subida desde comienzos del 2016 para registrar una subida del 1,2% en agosto.

Por su parte, el IPC general se encuentra en una fase de desaceleración con una senda negativa que ha perdurado todo el año 2015 y en la que sigue instalado en lo que llevamos del 2016, aunque desde junio parece disminuir la negatividad, inclinándose en agosto hacia la estabilidad -0,2%.

Variación interanual del IPC general y del IPC de turismo (%)



Fuente: Elaboración propia a partir de INE- IPC

El **índice de precios hoteleros** ha mantenido una dinámica de crecimiento a lo largo de 2015 que en media se sitúa en el 4,2%. En 2016 continua la tendencia alcista y en agosto se sitúa en un 6,4%.

5. Contribución económica del sector turístico

La rúbrica de turismo y viajes en la balanza de pagos registra incrementos interanuales, tanto en ingresos como en pagos. Aunque los pagos por turismo cuentan con tasas de variación superiores a las tasas de los ingresos, desde finales de 2015 dichas tasas se están reduciendo paulatinamente. Así, la diferencia entre ingresos y pagos

experimenta desde marzo de 2016 variaciones positivas tendenciales, lo que permite apreciar un moderado incremento del superávit turístico.

En cuanto al empleo, según reflejan todos los indicadores analizados, las actividades turísticas continúan siendo un motor para la creación de empleo y están contribuyendo a la recuperación de la economía española.

Fuente: Elaboración propia a partir de Banco de España

Como resultado de lo anterior, el saldo de la balanza de pagos por turismo, diferencia entre ingresos y pagos, presenta un moderado crecimiento tendencial del superávit turístico, revirtiendo la evolución negativa que venía dándose en su ciclo-tendencia desde finales de 2014. En junio de 2016, la tasa de variación interanual tendencial fue del 2,2%, la cual contrasta en gran medida con el -2% de mayo de 2015.

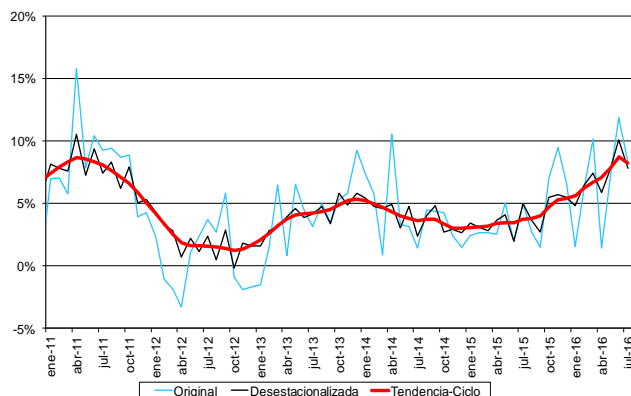
Con todo, en el primer semestre de 2016, el superávit turístico ascendió a 15.274 millones de euros y cubrió el 210% del déficit comercial español.

5.1. Balanza de pagos

El ciclo-tendencia de los **ingresos por turismo** en 2016 acentúa su ritmo de crecimiento, con tasas de variación interanual tendencial superiores a las alcanzadas en el año anterior. En concreto, en los meses de verano de 2016 el crecimiento interanual tendencial fue cercano al 8%, significativo en comparación con el incremento del mismo periodo de 2015 (+3,8%).

Los **pagos por turismo**, estructuralmente inferiores en volumen a los ingresos, vienen registrando desde 2013 tasas de crecimiento superiores a las de los ingresos. Sin embargo, desde noviembre de 2015 dichas tasas están disminuyendo paulatinamente; así, en junio de 2016, último dato disponible, la variación interanual en ciclo-tendencia fue del 15,4%, inferior en más de un punto a la tasa del 16,8% de junio de 2015.

Evolución de la variación interanual de los Ingresos por Turismo de la Balanza de Pagos (%)



5.2. Empleo

Las **actividades turísticas** en el tercer trimestre de 2016 se mantienen en la senda positiva de generación sostenida de empleo iniciada en julio de 2013.

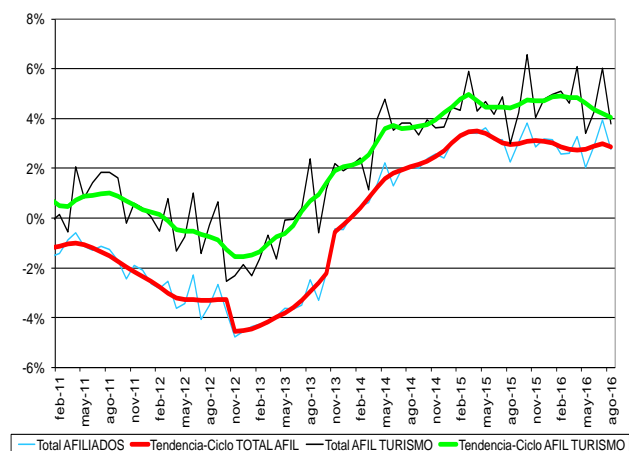
En agosto de 2016, último dato disponible, la cifra de **afiliados a la Seguridad Social** en **turismo** registró una tasa interanual tendencial del 4%. Este dato, aunque positivo, supone cierta ralentización del ritmo de crecimiento en comparación con 2015 y con los meses previos de 2016.

Dentro de esta partida, conviene señalar que la cifra de asalariados en turismo afiliados a la Seguridad Social se incrementa a una tasa sustancialmente mayor que la de los autónomos: en agosto de 2016, los asalariados presentaron un incremento tendencial del 5,1% frente a un 0,4% de los autónomos.

En términos reales, en agosto de 2016, el empleo en turismo contaba con 83.779 afiliados más que en el mismo mes del ejercicio anterior. En paralelo, la economía nacional disponía de 469.142 empleos más que en agosto de 2015.

Así, otro trimestre más se puede afirmar la creación de puestos de trabajo en el sector turístico, continuando así la tendencia que viene dándose desde mediados de 2013. Se ratifica, pues, que esta rama de la actividad económica supone uno de los motores de arranque de la economía española y de la recuperación económica.

Variación interanual del total de afiliados y del total afiliados del sector turístico a la Seguridad Social (%)



Fuente: Elaboración propia a partir del Ministerio de Empleo y Seguridad Social

Respecto a los datos de la **Encuesta de Población Activa (EPA)**, éstos confirman el crecimiento del empleo en el sector turístico. Los ocupados en turismo aumentan en un 6,6% en el segundo trimestre de 2016, último dato disponible, superando en más de un punto la tasa interanual tendencial lograda en el segundo trimestre de 2015 (+5,3%).

El ciclo-tendencia de los ocupados en hostelería, por su parte, presenta el mismo comportamiento positivo y registra incluso un mayor incremento en el segundo trimestre de 2016 (+9,3%).

En cuanto el porcentaje de parados sobre activos, en el segundo trimestre de 2016 éste fue del 13,3%, inferior al del mismo trimestre de 2015 (13,7%).

Si se analiza la tendencia del paro registrado en hostelería, única rama turística con

información disponible en el Servicio Público de Empleo Estatal, se observa que el número de parados registró una disminución del ciclo-tendencia del -4,6%% en agosto de 2016. Este descenso es superior no sólo al de agosto del año anterior (-4%) sino también al de la tasa de variación tendencial media de todo 2015 (-2,9%).

6. Previsiones para el cuarto trimestre de 2016

Las previsiones para el cuarto trimestre de 2016 son de crecimiento notable, estimándose un aumento que supondrá superar los 13 millones de llegadas de turistas internacionales.

En dicho trimestre, se espera que el gasto efectuado por el turismo receptor crezca a un ritmo similar a las llegadas.

En el **cuarto trimestre** del año 2016, se prevé recibir una cifra de **llegadas** de turistas internacionales superior a la alcanzada en el cuarto trimestre de 2015, superándose los 13 millones.

El **gasto total** asociado a los turistas internacionales (engloba todas las partidas de coste por parte de los turistas en sus viajes) se estima que crecerá a un ritmo similar al de las llegadas, superando los 14 mil millones de euros que se registraron en el mismo periodo de 2015.

Se espera **cerrar el año 2016** marcando un nuevo récord de llegadas de turistas internacionales.

Se debe recordar que las previsiones, como siempre, hay que tomarlas con cautela, al estar influido el fenómeno turístico por el dinamismo del entorno económico y social.

Por **aéreas geográficas** las previsiones de **llegadas de turistas** a España en el cuarto trimestre de 2016 son muy positivas:

Norte de Europa: se esperan importantes crecimientos para Irlanda y Reino Unido, de forma que no se prevé que el efecto del Brexit afecte al flujo turístico del Reino Unido en los próximos meses. Los países nórdicos y Países Bajos también muestran considerables avances, siendo algo más moderado el incremento en las llegadas de Bélgica.

Centroeuropa: se prevé que se mantenga el crecimiento en Alemania, y Suiza, siendo mayor el avance en este último.

Sur de Europa: se esperan elevados incrementos de las llegadas procedentes de Francia y Portugal, y algo más moderados en las llegadas procedentes de Italia.

Europa del Este: la recuperación del mercado ruso parece consolidarse, al tiempo que se ralentiza el ritmo de crecimiento.

Norte de América: la favorable situación económica, la fortaleza del dólar frente al euro, la buena marcha del mercado laboral y la tendencia positiva de la renta disponible apuntan a que se mantenga el crecimiento de este mercado, no obstante, las incertidumbre provocada por las elecciones presidenciales podría influir de alguna forma en el comportamiento del mercado.

Iberoamérica: se esperan crecimientos de los turistas procedentes de Perú y Colombia tras la supresión de visados, en cambio la situación económica de Brasil y Argentina posiblemente influya en el debilitamiento de estos mercados.

Asia-Pacífico: se prevé que se mantenga la positiva evolución de estos mercados.

INSTITUTO DE TURISMO
DE ESPAÑA

www.iet.tourspain.es

Capitán Haya 41 - 28020 Madrid
Tel. +34 91 343 35 00 Fax +34 91 343 38 01



El Instituto de Estudios Turísticos, actualmente **Subdirección General de Conocimiento y Estudios Turísticos**, fue creado en 1962. En 2012 se celebró su 50ª aniversario.

Depende del Instituto de Turismo de España (en base al Real Decreto 425/2013, de 14 de junio, por el que se aprueba el Estatuto del Instituto de Turismo de España) y, tiene entre sus funciones, el análisis de los mercados emisores de turismo, la elaboración de proyecciones y perspectivas sobre flujos turísticos, pernoctaciones e ingresos por turismo, el análisis de los factores que inciden en la economía turística, la coordinación de la información sobre el sector turístico, y en general la difusión del conocimiento turístico.

Como productora de información, fue responsable hasta 2015 de las operaciones estadísticas Movimientos Turísticos en Fronteras (Frontur), Encuesta de Gasto Turístico (Egatur) y Movimientos Turísticos de los Españoles (Familitur), generando datos sobre las llegadas de visitantes extranjeros a nuestro país y sus peculiaridades, así como los viajes realizados por los españoles y sus características.

En virtud del Real Decreto 265/2015, de 10 de abril, por el que se modifica el Real Decreto 1658/2012, de 7 de diciembre, por el que se aprueba el Plan Estadístico Nacional 2013-2016, cuya entrada en vigor se produce el 1 de mayo de 2015, Turespaña a través de la Subdirección General de Conocimiento y Estudios Turísticos deja de tener la responsabilidad en la estadística "Estadística de Movimientos Turísticos de los Españoles (FAMILITUR)", con fecha 1 de febrero de 2015, siendo competencia del INE mediante la "Encuesta de Turismo de Residentes (ETR/FAMILITUR)". Del mismo modo, con fecha 1 de octubre de 2015, Turespaña también deja de tener la responsabilidad de las estadísticas "Estadística de Movimientos Turísticos en Fronteras (FRONTUR)" y "Encuesta de Gasto Turístico (EGATUR)", cuya competencia asume el INE.

De igual modo, explota información turística procedente de fuentes externas, como son la evolución de llegadas de pasajeros extranjeros en compañías aéreas de bajo coste y el empleo en el sector turístico, información que da a conocer de manera periódica. Asimismo, difunde otra información de interés, procedente de otros organismos.

Se encarga por otra parte de la coordinación de los estudios de mercado elaborados por las oficinas de turismo en el exterior, así como de la elaboración de modelos de prospectiva y tendencia turística.

Es responsable de la Encuesta de Ocupación Turística (Ocupatur), de la Encuesta de Hábitos Turísticos (Habitur) y del Índice de tendencia de competitividad turística (ITCT).

Tanto la información turística que difunde la Subdirección General de Conocimiento y Estudios Turísticos, así como la consulta de la documentación existente en el Centro de Documentación Turística de España (CDTE), la encontrará a través de la página web: www.iet.tourspain.es.

COYUNTUR
Nº 26 III trimestre 2016

Informe de
**Boletín trimestral de coyuntura
turística (COYUNTUR)**