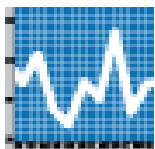


Instituto de Turismo de España



COYUNTUR

Boletín Trimestral de
Coyuntura Turística



No 27, I trimestre 2017

Boletín trimestral de coyuntura turística (COYUNTUR)



MINISTERIO
DE ENERGÍA, TURISMO
Y AGENDA DIGITAL



INSTITUTO
DE TURISMO
DE ESPAÑA

SUBDIRECCIÓN GENERAL
DE CONOCIMIENTO Y
ESTUDIOS TURÍSTICOS

EQUIPO DE TRABAJO: Subdirección General de Conocimiento y Estudios Turísticos. Turespaña.



MINISTERIO DE INDUSTRIA, ENERGIA Y TURISMO
INSTITUTO DE TURISMO DE ESPAÑA
Subdirección General de Conocimiento y Estudios Turísticos

Catálogo general de publicaciones oficiales

<http://www.060.es>

NIPO: 086-17-017-6

Realizado por: INSTITUTO DE TURISMO DE ESPAÑA (TURESPAÑA)

Esta publicación no puede ser reproducida, en ninguna forma y por ningún medio, sin permiso escrito del Instituto de Turismo de España.

ÍNDICE

	Página
1. Previsiones y rasgos tendenciales del turismo	5
2. Demanda	6
2.1 Llegada de turistas no residentes.....	6
2.2. Llegada de turistas por mercados de origen	7
2.3. Llegada de turistas por comunidad autónoma de destino	9
2.4. Llegada de turistas no residentes. Organización del viaje	12
2.5. Demanda de servicios turísticos de los residentes	13
2.6. Demanda sectorial de servicios turísticos	14
3. Contribución económica del sector turístico	16
3.1. Balanza de pagos.....	16
3.2. Empleo.....	16
4. Previsiones para el segundo trimestre de 2017	17

1. Previsiones y rasgos tendenciales del turismo¹

Para el **segundo trimestre** del año **2017** se prevé que continúe el crecimiento de la entrada de turistas internacionales y del gasto total asociado, y que se alcancen las cifras de 23 millones de llegadas y de 23,1 mil millones de euros respectivamente, lo que supondría incrementos en torno al 13% y 14% respectivamente. También se espera que el número de afiliados a la Seguridad Social vinculados al turismo siga una dinámica de crecimiento similar a la del año anterior.

En el **primer trimestre del 2017** continúa la buena marcha de la demanda de servicios turísticos aunque con un ritmo algo inferior a meses previos. Las actividades turísticas continúan siendo un motor para la creación de empleo y siguen contribuyendo a la recuperación de la economía española.

En general los principales **mercados emisores** comienzan el año con una tendencia creciente pero con distintas intensidades en relación al 2016. Las llegadas de turistas del mercado *británico* marcan un ritmo de crecimiento acelerado, a su vez los mercados, *francés, italiano y nórdico* también marcan una senda creciente pero con pérdida de intensidad en relación a meses previos. El mercado *alemán* presenta un ritmo modestamente más atenuado que en 2016. En cuanto a pernoctaciones hoteleras todos los principales mercados emisores presentan subidas pero de menor intensidad que en los últimos meses del 2016, a excepción de Reino Unido que muestra un ritmo similar.

En relación al gasto, tanto Reino Unido, como Alemania, Francia, Italia y países nórdicos registran una evolución creciente con gastos medios, por persona y día en aumento, con la salvedad en la contracción del gasto por persona de los nórdicos y del gasto medio diario de Francia.

Los rasgos tendenciales de las variables turísticas, por **comunidades autónomas**, a comienzos del año, revelan que todas presentan crecimientos en las llegadas de turistas internacionales, pero modulando su intensidad, así Andalucía, la C. Valenciana y la C. de Madrid crecen a un ritmo acelerado de dos dígitos. Cataluña y Baleares lo hacen a un ritmo mucho más moderado de un dígito. Canarias lleva un buen ritmo intermedio entre los dos anteriores sin llegar a los dos dígitos. Asimismo, las pernoctaciones en establecimientos hoteleros muestran notables aumentos de dos dígitos en la C. de Madrid; en Andalucía, Canarias, la C. Valenciana y en Cataluña, desaceleran el ritmo; y en Baleares muestran modestos aumentos. Desde la perspectiva del gasto total realizado por los turistas extranjeros, todas presentan crecimientos, destacando el ritmo más intenso de la C. Valenciana, la C. de Madrid y Andalucía. A su vez el gasto medio diario presenta una dinámica de crecimientos estables en todas las comunidades.

Las pernoctaciones de los turistas internacionales en el **segmento hotelero**, muestran una evolución creciente a comienzos del año, pero con una intensidad inferior a la de los meses del ejercicio anterior.

Los ingresos por turismo de la **balanza de pagos**, que aceleró la senda de crecimiento según avanza el año anterior, comienza 2017 con un buen ritmo, similar al de meses previos.

La **demanda** turística **nacional** muestra dos tendencias opuestas, mientras los viajes en el interior de España registran una clara desaceleración según ha avanzado el año 2016, los viajes al extranjero lejos de disminuir, han experimentado una evolución creciente que se ha intensificado al cierre del 2016. Sin embargo los gastos medios por viaje, y por día, registran una evolución favorable y creciente tanto en los viajes internos como al extranjero. Por su parte las pernoctaciones de los **residentes** en el **segmento hotelero español** muestran una notable desaceleración. Por su parte, los vuelos nacionales disminuyen en gran medida, y dan algún síntoma de debilidad.

¹ El Informe Coyuntur analiza la tendencia-ciclo de los principales indicadores del sector turístico, aplicando técnicas estadísticas similares a las utilizadas por el Banco de España y otros centros de estudio estadístico (programa Tramo-Seats). Esta metodología permite obtener predicciones. Este informe se ha realizado con los últimos datos disponibles de 2017.

2. Demanda

En el **primer trimestre** de 2017, la demanda de servicios turísticos mantiene un notable ritmo de crecimiento, similar al acontecido a lo largo de 2016.

Los indicadores de la demanda exterior registran curvas de tendencia con una evolución positiva y con una intensidad similar al del último trimestre de 2016. Las llegadas de turistas y el gasto total mantienen un buen ritmo de crecimiento. Las pernoctaciones hoteleras de no residentes también evolucionan favorablemente, pero con una intensidad menor a las llegadas. La demanda turística de los residentes en España registra un ritmo desacelerado con cierto síntoma de debilidad.

2.1 Llegada de turistas no residentes

La llegada de turistas internacionales cerró el año 2016 con la cifra récord de 75,6 millones, y mostrando a lo largo de todo el año una tendencia de crecimiento acelerada en relación a años anteriores, con tasas de aumento dos dígitos. En los primeros meses de 2017 los no residentes mantienen un comportamiento similar al año anterior y no abandonan el notable crecimiento.

La tendencia de las pernoctaciones de no residentes en establecimientos hoteleros presenta una senda con aumentos de menor intensidad que la de la llegada de turistas, tanto a lo largo de 2016, como en lo que llevamos de 2017.

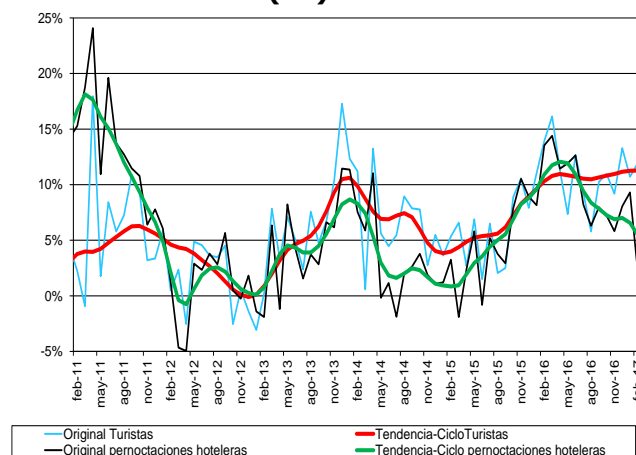
La tendencia del gasto total de los turistas internacionales fue intensificándose a lo largo del 2016 hasta alcanzar su máxima cota en el último trimestre, que se mantiene en los primeros meses del 2017. Los gastos medios, diario y por persona proyectan una tendencia creciente en lo que va de año.

La estancia media tras un periodo de retroceso da síntomas de crecimiento desde febrero de 2017.

Por su parte los mercados receptores de turistas de Marruecos y Túnez dan síntomas de recuperación desde el segundo semestre del año pasado. Por su parte en Egipto también se aprecia una recuperación en diciembre después de un largo periodo en gran retroceso. En Turquía no se aprecia ningún signo de crecimiento por el momento, pero sí de moderación en la tendencia negativa que experimenta.

El año 2017 comenzó con una aceleración en la **llegada de turistas internacionales**, marcando febrero una subida en ciclo-tendencia (eliminando el efecto estacional y de calendario) en torno al 11,3%. Esta variación interanual es superior a la observada en los primeros meses de 2016 (10,2%) y similar a la alcanzada en el último trimestre de 2016. Además, constituye un máximo de toda la serie en ciclo-tendencia analizada desde 1999.

Variación interanual de la entrada de turistas y pernoctaciones hoteleras de los no residentes (%)



Fuente: Elaboración propia a partir de Turespaña/INE-Frontur, INE- EOH

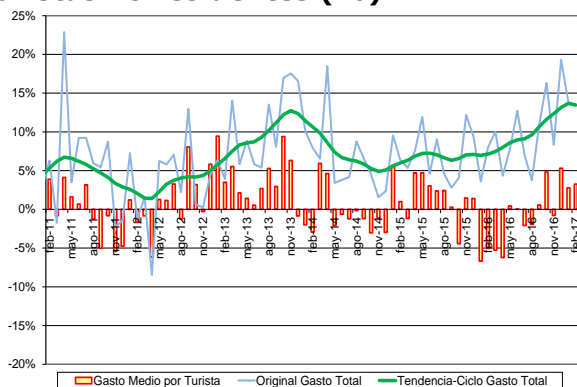
Por tipo de alojamiento, los **turistas** que se dirigieron a **hoteles** presentan una tendencia de crecimiento del 10,1% en febrero. Esta cifra mantiene una evolución muy positiva, pero algo inferior a la observada en los primeros meses del año anterior, cercana al 11%. Por su parte la tendencia de los **turistas** que se dirigen a **vivienda alquilada** es notablemente alcista desde el último trimestre de 2016 donde registró una

subida del 26%, en contraste con la subida en torno al 8% de meses anteriores. En los primeros meses del 2017 el ciclo alcista se ha intensificado más, alcanzándose variaciones interanuales superiores al 30%.

Por su parte, las **pernoctaciones** que realizaron los turistas internacionales en **alojamientos hoteleros** presentan una línea en ciclo-tendencia de crecimiento desacelerado a lo largo de 2016 y que se prolonga en los primeros meses del 2017. Así en el primer trimestre del 2016 se registraba un aumento del 10,8% que se ha moderado hasta un 7% en el cierre del año, y que para 2017 se sitúa en torno al 6%.

Por su parte, el **gasto total** realizado por los turistas internacionales, incluyendo todos sus componentes (transporte, alojamiento, compras de otros bienes y servicios...), marca una tendencia creciente que se ha ido intensificando según avanzaba el año anterior. En 2017 mantiene esta intensidad con un aumento en torno al 13,5%. Esta cifra es superior a la del cierre del año anterior del 12,4%.

Variación interanual del gasto total y del gasto medio por persona de los turistas no residentes (%)



Fuente: Elaboración propia a partir de Turespaña-Egatur

Los gastos medios muestran una tendencia positiva. El gasto medio mantuvo una senda decreciente hasta el pasado agosto, en septiembre comenzó a crecer y mantiene esta evolución positiva hasta febrero. El gasto medio diario recoge una tendencia de crecimiento sostenido en torno al 2,7%.

2.2. Llegada de turistas por mercados de origen

En general los principales mercados emisores comienzan el año con una tendencia creciente pero con distintas intensidades en relación al 2016. Las llegadas de turistas del mercado británico marcan un ritmo de crecimiento acelerado, a su vez los mercados, francés, italiano y nórdico también marcan una senda creciente pero con pérdida de intensidad en relación a meses previos. El mercado alemán presenta un ritmo modestamente más atenuado que en 2016.

En cuanto a pernoctaciones hoteleras todos los principales mercados emisores presentan subidas pero de menor intensidad que en los últimos meses del 2016, a excepción de Reino Unido que muestra un ritmo similar.

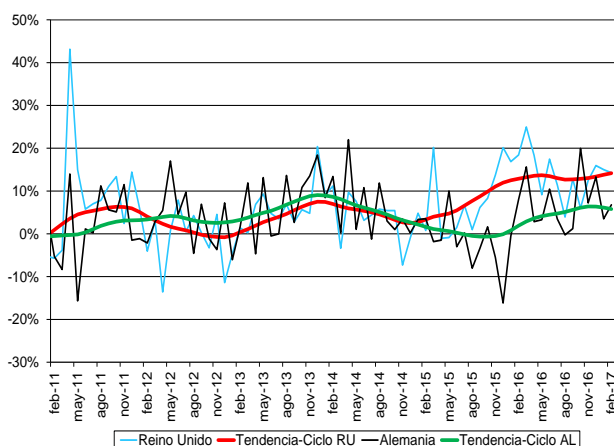
En relación al gasto, tanto Reino Unido, como Alemania, Francia, Italia y países nórdicos registran una evolución creciente, con gastos medios, por persona y día crecientes, con la salvedad en la contracción del gasto por persona de los nórdicos y del gasto medio diario de Francia.

El **mercado británico** registró a lo largo de 2016 un ritmo de crecimiento acelerado instalado en variaciones de dos dígitos, que si cabe se ha intensificado ligeramente en los primeros meses del 2017. Así el ritmo medio de crecimiento en ciclo-tendencia en 2016 fue del 13%. En febrero de 2017 se eleva hasta un 14,2%.

El ciclo-tendencia de pernoctaciones hoteleras del mercado británico mostraba una dinámica acelerada similar a la de las llegadas, hasta julio de 2016, con una tasa de crecimiento medio del 15%, pero desde el pasado agosto relajó este ritmo instalándose en un valor en torno al 7%, y en febrero de 2017 mantiene esta línea con un aumento del 7,1%.

Por su parte el gasto también mantuvo una tendencia de notable subida en 2016 intensificándose más en el último trimestre de 2016 y primeros meses de 2017 con un aumento en torno al 18%. Esta intensidad viene impulsada por la dinámica de los gastos medios, ya que el gasto medio por turista, que mostraba una moderada contracción los primeros meses del 2016, comenzó a crecer en los últimos meses del año, y en 2017 mantiene un buen ritmo de aumento. El gasto medio diario muestra una buena tendencia con un aumento sostenido del 5,9%.

Variación interanual de la entrada de turistas del Reino Unido y Alemania (%)



Fuente: Elaboración propia a partir de Turespaña/INE-Frontur

El **mercado alemán** que mostró un ritmo de crecimientos moderados a comienzos del 2016, con un aumento de llegadas del 1,9% en ciclo-tendencia, pisó el acelerador elevando la tendencia hasta un 6,3% para el cierre del año. Desde comienzos de 2017 parece disminuir el ritmo hasta un 5,8% en febrero.

La serie de pernoctaciones hoteleras que experimentó en gran parte del año 2015 retrocesos, comenzó a primeros del 2016, su escalada de recuperación, cerrando el año con una variación del 5,1%. En los primeros meses de 2017 atenúa este incremento situándose en un 2,1% de subida media.

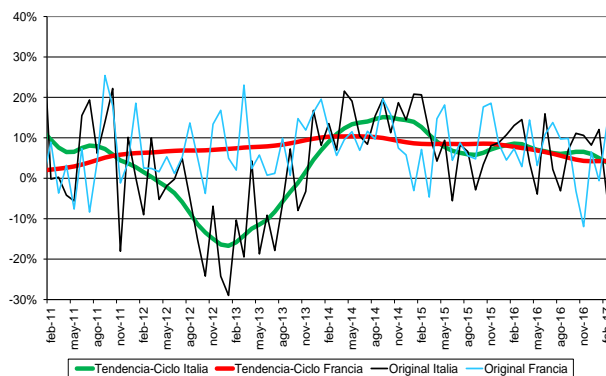
La serie gasto total ha mantenido una senda similar a la de las llegadas, esto es, con cierta debilidad a comienzos del 2016 y con una rápida recuperación para el resto del año con un aumento del 8,4% en diciembre. A comienzos de 2017 mantiene este valor. En 2017 la evolución de los gastos medios es favorable, siendo 2,3% para el gasto medio diario, y algo superior para el gasto medio por persona, del 3,7%.

La serie de llegadas de turistas del **mercado francés** muestra un ritmo creciente pero con pérdida de dinamismo desde comienzos del 2016, momento en el registraba una subida del 7,8%, pero en 2017 el ritmo se ha aligerado hasta un 4,2%.

La serie de pernoctaciones mantiene una línea tendencial similar al de llegadas, así pasa de aumentos en torno al 9,4% a comienzos del 2016, a rebajar el incremento hasta un 6,1 % en febrero del 2017 (último dato disponible).

El gasto sigue la misma pauta que las series anteriores y marca una senda de crecimiento desacelerado que se sitúa 2017 en una subida del 7,2%. Estas premisas conducen a una evolución positiva del gasto medio por persona y por el contrario a una contracción del gasto medio diario.

Variación interanual de la entrada de turistas de Italia y Francia (%)



Fuente: Elaboración propia a partir de Turespaña/INE-Frontur
El ciclo-tendencia de la llegada de turistas del **mercado italiano** comenzó el año 2016 con una intensidad del 8,4%, que ha ido

atenuando progresivamente hasta un 6,4% en el último trimestre. Los primeros meses del año 2017 prolongan el crecimiento desacelerado con una variación del 3,9% en febrero.

Por su parte el ciclo-tendencia de pernoctaciones en hoteles muestra una tendencia similar al de llegadas, con una intensidad cercana al 13% en los primeros meses del 2016, del 8,6% en el cierre del año y con un comienzo del año 2017 instalado en una variación del 8,4%.

Por el contrario el gasto total experimenta una senda acelerada desde comienzos del año 2016 hasta febrero de 2017, alcanzando un crecimiento del 3,5% en febrero del 2016 y del 13,5% en el mismo mes del 2017. Esto es debido en gran medida al incremento que ha experimentado el gasto medio por persona, y diario.

La llegada de turistas del **mercado nórdico** comenzó 2016 con una tendencia de crecimiento del 12% que ha ido perdiendo intensidad hasta diciembre con una variación del 5,8%. Los primeros meses de 2017 continúan esta tendencia hasta rebajar la subida al 4% en febrero.

Por su parte la serie de pernoctaciones en establecimientos hoteleros, presentaba una tendencia de crecimiento progresivo y acelerado hasta octubre de 2016, del 10,4% en ese mes, pero en los meses siguientes minoró este ritmo instalándose en febrero de 2017 en un aumento del 4,7%.

El gasto siguió en 2016 una tendencia de crecimiento estable cercana al 6%; desde el pasado octubre ha ido perdiendo intensidad situándose en torno al 5% en 2017. El gasto medio diario registra una tendencia de incrementos constantes del 3,2%, por el contrario el gasto medio por persona presenta un ritmo débil con posiciones cercanas al equilibrio (+0%).

2.3. Llegada de turistas por comunidad autónoma de destino

Moderado es el ciclo tendencia al alza en Andalucía, Comunidad Valenciana y Comunidad de Madrid, mientras que la situación en Cataluña ofrece una dinámica de estabilidad. Por el contrario, Baleares y Canarias continúan mostrando al cierre del año y los inicios de 2017, una tenue tendencia a la baja. Las pernoctaciones en establecimientos hoteleros presentan variaciones a la baja en torno a un punto porcentual al cerrar el año 2016 e iniciar el 2017, continuando con el ciclo tendencia de leve desaceleración experimentado en 2016. Andalucía, Cataluña, Canarias y Comunidad Valenciana muestran también un ciclo tendencia de suave descenso, con algunas diferencias en las variaciones, inferiores a medio punto porcentual en Cataluña y, en torno a un punto en las restantes. El descenso en el ciclo tendencia de las pernoctaciones hoteleras es más acusado en Baleares, con variaciones por encima de dos puntos porcentuales. Frente a este comportamiento generalizado de desaceleración, la Comunidad de Madrid finaliza el año 2016 y comienza el año 2017 con un ciclo tendencia alcista, mostrando variaciones en torno a dos puntos porcentuales. La continuidad en el ciclo tendencia al alza es la nota más destacada del gasto de los no residentes al cierre del año 2016 y la apertura del 2017, presentando valores porcentuales superiores al 13% al comenzar el año 2017, que suponen una variación del 6 puntos porcentuales con respecto a los comienzos de 2016. En este mismo ciclo tendencia alcista se inscriben todas las comunidades autónomas analizadas, si bien existen diferencias en las variaciones, siendo elevadas en los casos de Comunidad Valenciana (20 puntos porcentuales) y Comunidad de Madrid (10 puntos porcentuales), más moderadas en Andalucía y Canarias (3 puntos porcentuales), y discretas en Cataluña (1

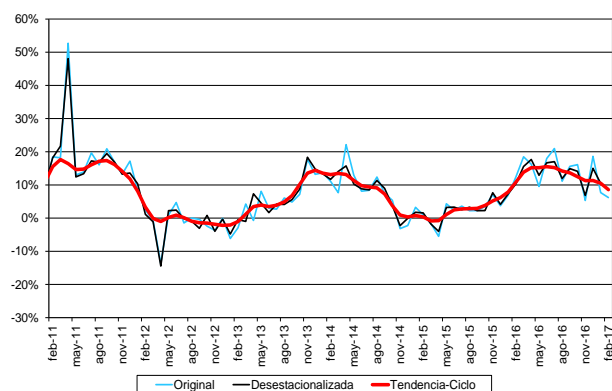
punto porcentual) y Baleares (medio punto porcentual). El gasto por persona de los no residentes experimenta una mejora al finalizar el año 2016 e iniciar el año 2017, que deja entrever un posible cambio de tendencia, pasando de valores porcentuales negativos a positivos, que se sitúan por encima del 2%. Cataluña, Andalucía Canarias, Comunidad Valenciana y Comunidad de Madrid presentan también mejoras en los valores porcentuales de cierre de 2016 e inicio de 2017, pero con distinta intensidad, siendo más notoria la mejoría en Cataluña, con una variación por encima de medio punto y, más suave, en Andalucía, Canarias, Comunidad Valenciana y Comunidad de Madrid, con variaciones inferiores a medio punto porcentual, mientras que Baleares muestra una leve tendencia a la baja.

Un ciclo tendencia estable es la situación que presenta el gasto medio diario de los turistas internacionales en el cierre de 2016 y la apertura de 2017, situación que se viene manifestando desde el año 2015, con valores porcentuales próximos al 3%. También estable es la tendencia del gasto medio diario en Andalucía, Baleares, Canarias y Comunidad Valenciana, dando continuidad a la dinámica experimentada a lo largo del año 2016. Diferente situación presentan Cataluña y la Comunidad de Madrid, con un cambio de tendencia; a la baja al comienzo de 2017 en el caso de la primera, y un repunte, también significativo, al inicio de 2017, en el caso de la segunda.

Tras un período alcista a comienzos de 2016, **Canarias** inicia un moderado descenso del ciclo-tendencia en la llegada de turistas internacionales en la segunda mitad del año, tendencia con la que cierra 2016 y abre el 2017, mostrando, no obstante, valores porcentuales en torno al 10%. Igualmente moderada es la desaceleración del ciclo-tendencia de las pernoctaciones en establecimientos hoteleros, que con una disminución de un punto porcentual, ofrecen valores porcentuales en torno al 6%. El gasto de los turistas internacionales presenta un moderado crecimiento al finalizar el año

2016, con tendencia a la estabilización, que es el comportamiento experimentado a lo largo de todo el año 2016, suponiendo las tasas de variación entre el inicio de 2017 y 2016, de cuatro puntos porcentuales de diferencia. Una cierta mejora en el gasto por persona aparece en el período de cierre de 2016 e inicio de 2017, que podría derivar en un cambio del ciclo-tendencia, al pasar de valores negativos a positivos, en torno al 1%. Estabilidad es la característica del gasto medio diario al final del año 2016 y los comienzos de 2017, con valores en torno al 2%, que suponen una mejora con respecto a los existentes a comienzos de 2016.

Variación interanual de la entrada de turistas que visitan Canarias (%)



Fuente: Elaboración propia a partir de Turespaña/INE- Frontur

La llegada de turistas internacionales a **Baleares** cierra el año 2016 y abre el 2017 con un tenue descenso del ciclo-tendencia, situación que se venía produciendo desde los primeros meses del 2016. El ciclo-tendencia de las pernoctaciones en establecimientos hoteleros es también de descenso, con dos puntos porcentuales menos, que dan continuidad igualmente a la tónica general experimentada desde comienzos del año 2016. Leve es también el descenso en el gasto de los no residentes al finalizar el año 2016 y comenzar el 2017, que se produce tras un recorrido moderadamente alcista a lo largo de todo el año 2016. Una mejora en el descenso del gasto por persona de los no residentes se observa al cierre del año 2016, si bien sigue presentando valores negativos.

Estable es la dinámica del gasto medio diario de los no residentes al final de 2016 e inicio de 2017, situación que se viene produciendo desde el año 2015.

La tendencia en la llegada de turistas internacionales con la que **Andalucía** finaliza el año 2016 e inicia el 2017, es de moderado crecimiento, tras algunas oscilaciones a lo largo de 2016, que tienden a desaparecer para afianzar los valores de dos dígitos y variaciones en torno a un punto porcentual. Las pernoctaciones en establecimientos hoteleros presentan un ciclo-tendencia de desaceleración suave, pasando a valores porcentuales por debajo de dos dígitos, en torno al 9% al final de 2016 y comienzos de 2017, tras haber mostrado a lo largo del año 2016, cifras por encima del 10%. Suavemente alcista es el ciclo-tendencia del gasto de los turistas internacionales al finalizar el año 2016 y comenzar el 2017, con crecimientos en torno a un punto porcentual, dinámica que se viene produciendo desde hace más de un año y aporta variaciones de tres puntos porcentuales entre los comienzos de 2017 y los correspondientes al 2016. Una mejora en la disminución del gasto por persona y un cambio de valores negativos a positivos ofrece el gasto por persona de los turistas extranjeros que, de continuar, podría llevar a un cambio de tendencia. El gasto medio diario presenta una dinámica estable, dando continuidad el cierre de 2016 y el inicio de 2017 a la situación experimentada a lo largo del año 2016.

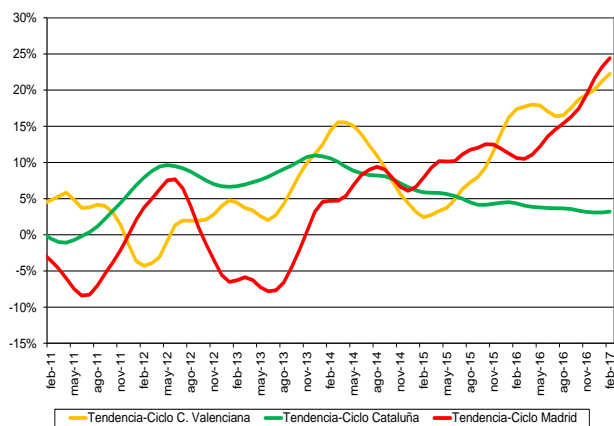
La **Comunidad Valenciana** intensifica el ciclo-tendencia al alza en la llegada de turistas internacionales al finalizar el año 2016 e iniciar el 2017, con variaciones porcentuales superiores a un punto, afianzando el ritmo de crecimiento que viene presentando desde finales de 2015. Un suave descenso presentan las pernoctaciones hoteleras al cierre de 2016 y comienzos de 2017, con pérdidas en torno a un punto porcentual, tras una cierta estabilidad mostrada a lo largo del año 2016. El gasto de los no residentes presenta un

ciclo-tendencia alcista al finalizar 2016 y comenzar 2017, alcanzando valores porcentuales próximos al 30%, que dan continuidad a la tendencia presentada desde comienzos del año 2016, experimentando entre ese período y los comienzos de 2017 una variación por encima 20 puntos porcentuales. El gasto por persona de los no residentes experimenta una leve mejoría al final del año 2016 que continúa al comienzo de 2017 y podría llevar a un cambio de tendencia si esta mejoría se afianza, ya que el inicio de 2017, supone un cambio de más de cuatro puntos porcentuales con respecto al inicio de 2016, al pasar de valores negativos por encima del 4% a valores positivos próximos al 1%. El gasto medio diario de los no residentes se mantiene al cierre de 2016 e inicio de 2017, con los mismos valores que a lo largo del año, en torno al 2%, mostrando por tanto un ciclo-tendencia estable.

Con valores porcentuales en torno al 3%, **Cataluña** finaliza el año 2016 e inicia el 2017 con unas mínimas variaciones en la llegada de turistas internacionales, que permiten caracterizar de estable su ciclo-tendencia. Estable es igualmente el ciclo-tendencia de las pernoctaciones en establecimientos hoteleros, manteniendo los valores porcentuales en torno al 5%, los mismos que se han venido produciendo a lo largo del año 2016. La estabilidad es también la característica del gasto de los no residentes en el último período de 2016 y el comienzo de 2017, siguiendo el recorrido presentado a lo largo del año 2016, con valores porcentuales próximos al 6%. Una mejora en el gasto por persona al finalizar el año 2016 y el inicio de 2017 permite apreciar un cambio de tendencia, que se viene produciendo progresivamente a lo largo del año 2016, experimentando un cambio de valores negativos en torno al 1% a comienzos de 2016 hacia valores positivos por encima del 2% al inicio de 2017. El gasto medio diario presenta un moderado ascenso al final de 2016, con valores por encima del 15%, iniciando el año 2017 con una bajada intensa de los valores porcentuales,

situándose en torno al 1%, que de continuar podrían llevar a un cambio de tendencia.

Variación interanual de la entrada de turistas que visitan las comunidades de Cataluña, C. Valenciana y la C. de Madrid (%)



Fuente: Elaboración propia a partir de Turespaña/INE- Frontur

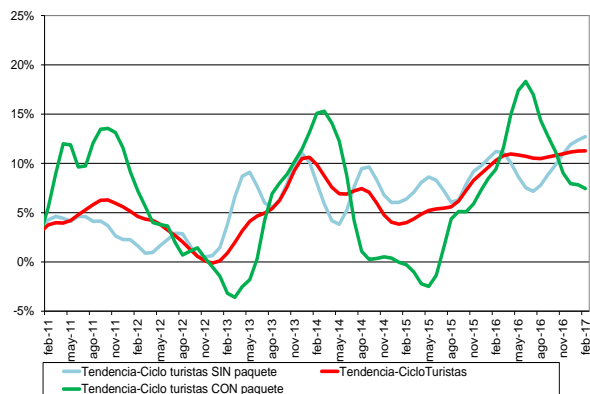
La **Comunidad de Madrid** cierra el año 2016 y abre el 2017 con el ciclo-tendencia al alza que viene presentando desde 2015, con variaciones porcentuales superiores a un punto. En la misma dinámica alcista se encuentra el ciclo-tendencia de las pernoctaciones hoteleras al finalizar el año e iniciar el siguiente, alcanzando valores porcentuales de dos dígitos, hasta presentar cifras en torno al 12% al comenzar el año 2017. La situación del gasto de los no residentes al cierre del año 2016 y el inicio de 2017 es un poco irregular, con oscilaciones en las tasas de variación que no permiten definir claramente el ciclo-tendencia de esta variable, si bien los valores de principios de 2017, se sitúan más de 10 puntos por encima de los correspondientes al comienzo de 2016. Estable es la tendencia del gasto por persona al finalizar el año 2016 y comenzar el 2017, mejorando la situación con respecto a los comienzos de 2016, que presentaban tasas negativas. El gasto medio diario de los no residentes cierra con el año 2016 un período de desaceleración para entrar en uno de crecimiento, que parece afianzarse al comienzo de 2017, al pasar de valores negativos a valores positivos en torno al 4%.

2.4. Llegada de turistas no residentes. Organización del viaje

La llegada de turistas atendiendo a la organización del viaje - turistas con paquete y turistas sin paquete- convergen hacia una tendencia con crecimientos sucesivos pero con diferentes intensidades y peculiaridades.

El colectivo de turistas que organizan su viaje mediante **paquete turístico**, recogía una tendencia notablemente acelerada en el primer semestre de 2016. Desde el pasado agosto registra una ralentización, que prosigue en los primeros meses de 2017. Observada la curva tendencial de los turistas llegados a España con paquete turístico desde 2011, esta revela que se han producido elevados incrementos interanuales en periodos concretos, que coinciden con los grandes retrocesos acontecidos en los mercados de la cuenca mediterránea: Túnez, Egipto y Turquía, como consecuencia de la inestabilidad política o atentados sufridos en los mismos. Atendiendo al siguiente gráfico, se produce una notoria subida en 2011 coincidiendo con el inicio de la primavera árabe, alcanzando tasas de subida entre el 10-13%. A mediados del año 2013 se produce otra notable escalada de llegadas de turistas con paquete a España, con tasas entre el 11-15% coincidiendo con el golpe militar contra el presidente islamista egipcio que desembocó en grandes revueltas en el país y un descenso notable de turistas en Egipto, que perduró hasta mediados de 2014. La última notable subida se registra en el primer semestre de 2016, alcanzando agosto una subida tendencial del 14% y coincidiendo con las notables bajadas de llegadas en Túnez, Egipto y Turquía.

Variación interanual de la entrada de turistas totales, con paquete turístico, y sin paquete turístico (%)



Fuente: Elaboración propia a partir de Turespaña-INE Frontur

Por su parte, el ciclo-tendencia del gasto de este colectivo muestra una línea tendencial similar a las llegadas, comienza a intensificarse progresivamente, desde julio del 2015 hasta septiembre de 2016, a partir del octubre relaja en gran medida la tendencia creciente.

Por su parte el colectivo de turistas que viaja **sin** contratar un **paquete turístico** presenta un ciclo-tendencia de crecimiento más homogéneo y similar a la curva de tendencia de total de llegadas. A lo largo de 2015 se registraron crecimientos en torno al 7,6%, en 2016, en torno al 9,6% y en 2017 asciende hasta un 12% de subida en ciclo-tendencia. En el supuesto del gasto, el ciclo-tendencia presentó una subida media en torno al 8,5% en 2015, un punto más en el 2016(+9,5%), y en 2017 se acelera superando el 15% de aumento.

2.5. Demanda de servicios turísticos de los residentes

La evolución de la demanda de servicios turísticos nacionales durante el 2016 mantuvo una senda de crecimiento similar a la del año anterior, y ha comenzado el año 2017 con unas cifras más desaceleradas, tal y como muestran los indicadores de

demanda hotelera, pasajeros de Renfe, tráfico aéreo.

La **demanda hotelera de los residentes en España**, medida con la Encuesta de Ocupación Hotelera (EOH), ha venido registrando desde 2013 una senda positiva que durante el 2016 ha mantenido, pero en una línea desacelerada, registrando una tasa de variación de 6,1% en el mes de febrero y cerrando el año con -1,3% (+6,7% y +4,6%, en los mismos meses del año anterior, respectivamente). En 2017, comienza una ralentización en la misma línea de finales del año anterior.

En cuanto a los viajes efectuados por los residentes que se registran en la **Encuesta de Turismo de Residentes (ETR)**, se observa que durante el período de 2016 ha habido un crecimiento más ralentizado (+2,9%) que el que se registró en el año anterior (4,4%). Esta pérdida de intensidad es debida al comportamiento de los viajes internos que comenzaron el año con una buena tasa de crecimiento en torno al 10% en el primer trimestre, y finalizaron el último trimestre (último dato disponible) con una tasas negativa (-0,7%). Por el contrario los viajes al extranjero, reflejan una evolución positiva a lo largo de año, intensificándose en los últimos meses del 2016.

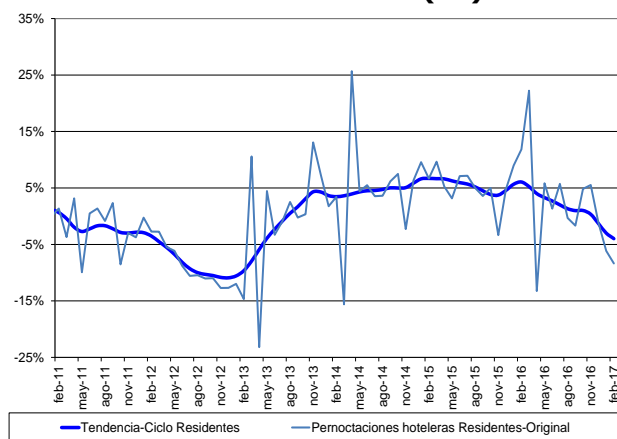
Por otra parte, los datos disponibles de **Renfe** relativos a viajeros transportados en alta velocidad y larga distancia indican un incremento interanual del 3,3% en el período enero-diciembre 2016, algo inferior a la registrada el año anterior (+3,8%).

Respecto al tráfico aéreo, los vuelos nacionales registraron una variación interanual tendencial del 4,7% en 2016. A comienzos del año estos han experimentado una pérdida de intensidad hacia valores de equilibrio.

Según el último dato de Contabilidad Nacional Trimestral del INE, el **PIB** aumentó un 3% en términos reales en el cuarto trimestre de 2016. Esta variación resulta inferior en dos décimas a la tasa del trimestre precedente (+3,2%), y en cuatro

décimas a la de los dos primeros trimestres. En cuanto al gasto en consumo final de los hogares, éste registra un ascenso del 3% en el último trimestre del 2016, y resulta similar a la tasa del trimestre anterior e inferior a la de los dos primeros del 3,4% para ambos.

Variación interanual de pernoctaciones hoteleras de los residentes (%)



Fuente: Elaboración propia a partir de INE- EOH

El Fondo Monetario Internacional (FMI) que presentó sus perspectivas de crecimiento mundial el 16 de enero de 2017, indica que tras el crecimiento mundial estimado de 3,1% para 2016, se prevé que la actividad económica se acelerare tanto en las economías avanzadas como en las emergentes y en desarrollo, para 2017 y 2018. El crecimiento mundial tiene una proyección de aumento del 3,4% y 3,6%, respectivamente. Para España se prevé que sea del 2,3% para 2017 y del 2,1% para 2018, habiendo tenido un desempeño mejor de lo esperado durante el período de 2016.

Por su parte, el **Indicador de Confianza del Consumidor (ICC)**, se ha situado en marzo en 99,7 puntos, 4,6 puntos, por encima del dato del mes anterior y ha alcanzado un máximo en lo que llevamos de año 2017, pero todavía está lejos de los máximos históricos registrados en el 2015. Esta mejora se produce tanto por una mejora de la valoración de la situación actual, como de las expectativas. Así el ICC recupera en marzo gran parte de los

descensos experimentados los pasados meses de enero y febrero, y termina el primer trimestre del año en valores ligeramente superiores a los obtenidos en el trimestre anterior. En relación al mes de marzo del año pasado el avance es significativo, ya que crece 7,1 puntos. Además el índice mejora las expectativas respecto a la situación futura de la economía y de los hogares en 4,3 y 4,2 puntos respectivamente; mientras las expectativas respecto al mercado de trabajo limitan su crecimiento 1,1 puntos. La mejora señalada es influenciada parcialmente por el dinamismo del mercado laboral puesto que, si bien el desempleo continúa siendo una gran preocupación de los hogares, los datos de la Encuesta de Población Activa para el cuarto trimestre de 2016 registra una disminución del mismo, situando la tasa de paro en el 18,6%, siendo el valor más bajo desde finales de 2009.

2.6. Demanda sectorial de servicios turísticos

Durante el año 2016, la demanda de servicios turísticos se ha mantenido en la senda del año anterior con aumentos destacables en el componente extranjero. La actual situación de algunos países europeos provoca que muchos turistas prefieran nuestro país como destino vacacional.

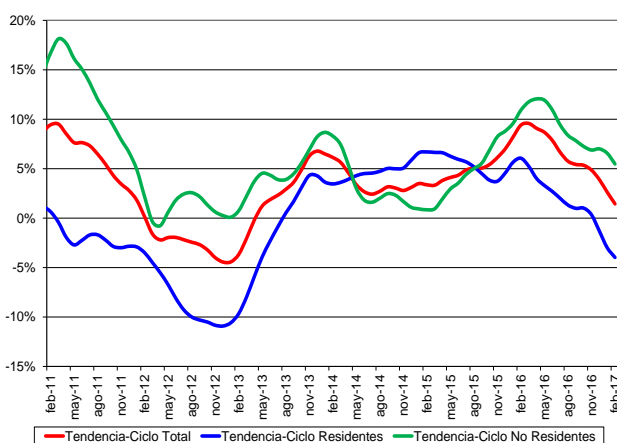
A partir del análisis de ciclo-tendencia de la demanda hotelera y de la demanda de transporte aéreo, se observa que los residentes mantuvieron su demanda estable y los no residentes aumentaron a lo largo del año 2016. A comienzos del 2017, se aprecia que esta tendencia se ha desacelerado ligeramente, en cuanto a las pernoctaciones de los turistas domésticos, en cambio los no residentes siguen aumentando.

Las **pernoctaciones hoteleras totales** registraron un ritmo de crecimiento intenso en los primeros trimestres del año 2016 que

se ha ido atenuando según avanzaba el año, así el ciclo-tendencia, registró una tasa de variación de 9,6% en el mes de marzo y cerró el año con 1,4% (+3,3% y +7%, en los mismos meses del año anterior, respectivamente). 2017 ha comenzado con variaciones en la misma línea de finales del año anterior. Esta ralentización es debida, a la desaceleración experimentada por la demanda doméstica durante el año pasado y comienzos de este.

Las pernoctaciones hoteleras realizadas por los **residentes** tuvieron un crecimiento que ha ido perdiendo intensidad según avanzaba el ejercicio 2016, y prosigue a comienzos 2017 registrando tasas de variación negativas. Las pernoctaciones hoteleras de los **no residentes** por el contrario muestran una aceleración del ciclo-tendencia con un crecimiento del 9,5% de media durante el 2016, siendo este valor más acentuado que el del año anterior, que se situó en el 4,2%. Por su parte el 2017 mantiene unos incrementos interanuales de menor intensidad que en los primeros meses del año anterior.

Variación interanual de pernoctaciones totales, de residentes y de no residentes en hoteles (%)



Fuente: Elaboración propia a partir de INE- EOH

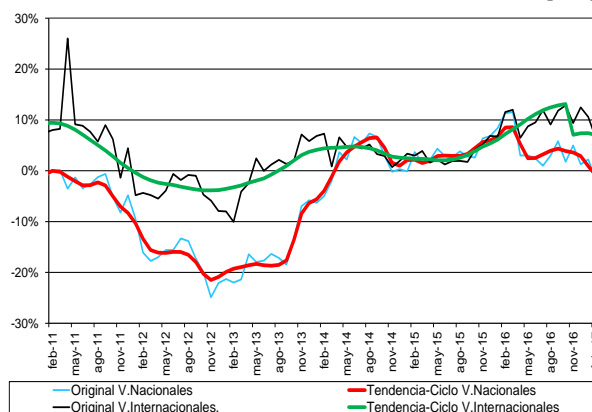
Por otra parte, el ciclo-tendencia de la evolución del **transporte aéreo de AENA**, indicador adelantado de la actividad turística, refleja la buena situación y crecimiento de la demanda turística en España.

El ciclo-tendencia de los **pasajeros totales**, que lleva registrando un crecimiento positivo desde 2013, a lo largo de 2016, ha intensificado este crecimiento, que no ha bajado del 11%, y que refleja una evolución superior a la del año anterior que situaba el crecimiento en torno al 6,6%, lo que evidencia el buen estado de la demanda turística. El comienzo del año registra una tendencia de positiva con un aumento interanual del 12,2% en enero y del 11,4% en febrero (último dato disponible).

Los pasajeros en **compañías aéreas de bajo coste** presentan un ciclo-tendencia con senda de crecimiento positivo, que viene dándose desde 2009. A lo largo del 2016 reflejan una aceleración de crecimiento, acabando el año con tasas tendenciales del 17% y comenzando en la misma línea positiva este año 2017.

La evolución del ciclo-tendencia de pasajeros en **compañías aéreas tradicionales**, presenta un comportamiento positivo similar al anterior. Durante el 2016 crecieron de media un 9,7%, superando el aumento medio del 3,2% de 2015. El año 2017 comienza con una tasa tendencial del 7,8 similar a la de los primeros meses del año anterior.

Variación interanual del número de vuelos nacionales e internacionales (%)



Fuente: Elaboración propia a partir de AENA

Los **vuelos internacionales** alcanzan una tasa de incremento tendencial del 7,2% en los primeros meses de 2017, que supera el

crecimiento tendencial para los mismos meses del año anterior, del 6,7%.

Los **vuelos nacionales**, por otro lado, presentan una desaceleración en su crecimiento, con una posición de equilibrio en 2017, que contrasta con la variación media del último trimestre de 2016 (+3,5%), y frente al 7,8% alcanzado en el primer trimestre del año anterior.

3. Contribución económica del sector turístico

La rúbrica de turismo y viajes en la balanza de pagos registra incrementos interanuales, tanto en ingresos como en pagos. Aunque los pagos por turismo cuentan con tasas de variación superiores a las tasas de los ingresos, desde finales de 2015 dichas tasas se están reduciendo paulatinamente. Así, la diferencia entre ingresos y pagos experimenta desde marzo de 2016 variaciones positivas tendenciales, lo que permite apreciar un moderado incremento del superávit turístico.

En cuanto al empleo, según reflejan todos los indicadores analizados, las actividades turísticas continúan siendo un motor para la creación de empleo y están contribuyendo a la recuperación de la economía española.

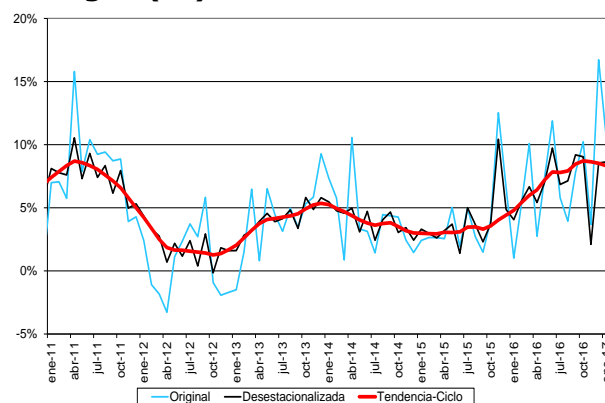
3.1. Balanza de pagos

Durante el año 2016, los **ingresos por turismo** en la balanza de pagos aumentaron su crecimiento tendencial, pasando del 3,4% a lo largo del 2015 a una tasa media del 7,3%. El 2017 se inicia confirmando esta tendencia y en enero (último dato disponible) se registró una tasa del 8,3%, superior a las tasas de ciclo-tendencia de todos los meses de 2016.

Los **pagos por turismo**, por su parte, son estructuralmente inferiores en volumen a los ingresos; sin embargo, su crecimiento

tendencial es notablemente superior al de los ingresos desde 2013, alcanzando tasas de dos dígitos. Así, en el cuarto trimestre de 2016, la variación interanual de ciclo-tendencia fue del 19,3%, tres puntos más que la tasa del mismo período del 2015 (+16,4%). En enero de 2017 (último dato disponible), se alcanzó una tasa del 20%, superior en tres puntos a la lograda en enero de 2016.

Evolución de la variación interanual de los Ingresos por Turismo de la Balanza de Pagos (%)



Fuente: Elaboración propia a partir de Banco de España

En consecuencia, el **saldo de la balanza de pagos por turismo**, diferencia entre ingresos y pagos, registra unas tasas de ciclo-tendencia positivas; comenzaba el año en enero de 2016 con una tasa negativa, pero a lo largo del año ha ido evolucionando positivamente hasta alcanzar el 6,8% en diciembre y en enero de 2017 (último dato disponible) una tasa del 6,9%.

Se debe resaltar que el superávit turístico del 2016 de la balanza de pagos ascendió a 36.270 millones de euros, y cubrió el 203,8 del déficit comercial español.

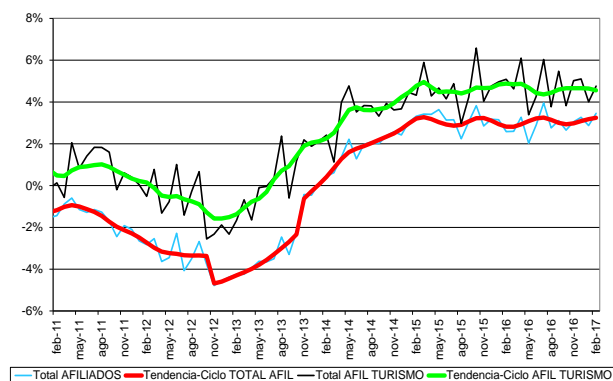
3.2. Empleo

El empleo generado por las actividades vinculadas al turismo mantiene una senda de crecimiento sostenido desde el segundo semestre del 2013.

A lo largo del 2016, los **afiliados a la Seguridad Social** han mantenido una

tendencia de crecimiento superior al 4 %, situándose la tasa de crecimiento del último trimestre en un 4,7%, cifra similar a la registrada en el último trimestre del 2015. El año 2017 comienza con un crecimiento algo inferior, registrándose en febrero una variación interanual del 4,6%. Así mismo, en febrero se produjo un aumento de 97.219 afiliados más en relación al mismo mes del año anterior, lo que confirma la senda positiva ya mencionada. En paralelo, los afiliados de la economía nacional mostraron un ritmo de crecimiento constante alrededor del 3% en ciclo-tendencia a lo largo del 2016, y en febrero se sitúa en una variación del 3,2%. En términos de efectivos se produjo un aumento de 592.242 afiliados más que en febrero de 2016.

Variación interanual del total de afiliados y del total afiliados del sector turístico a la Seguridad Social (%)



Fuente: Elaboración propia a partir del Ministerio de Empleo y Seguridad Social

En cuanto a asalariados se refiere, aunque mostraron un buen ritmo de crecimiento a lo largo de 2016, este fue perdiendo cierta intensidad ya que en el primer trimestre la variación interanual fue del 6,3% y en el último del 5,8%. En 2017, en febrero la tendencia se sitúa en una subida del 5,7%. Respecto a los autónomos en turismo, el ritmo de crecimiento es mucho más suave, apreciándose oscilaciones entre el 0,4% y el 0,7% a lo largo del año 2016. En febrero de 2017 se registra un aumento tendencial del 0,7%.

Estas cifras se mantienen positivas, lo que supone que un año más el sector turístico

sigue generando puestos de trabajo y siendo uno de los motores de arranque de la economía española en su recuperación económica.

Respecto al análisis de la **Encuesta en Población Activa (EPA)**, se observa una desaceleración de ocupados en turismo con una tasa interanual del 7,7% en el primer trimestre del año 2016 que se relaja hasta un 2,7% en el último trimestre del año (último dato disponible). Esta desaceleración contrasta con el año 2015 que mantuvo una senda de crecimiento constante durante todos los trimestres.

El ciclo-tendencia de los ocupados en hostelería, dentro de este análisis, presenta una evidencia similar a la anterior, registrando una tasa de variación de 2,4% en el último trimestre de 2016, frente al 9,7% del primer trimestre del 2016.

Analizando el ciclo-tendencia del paro registrado, en febrero de 2017, (último dato disponible), ha descendido un -9,4%, dato positivo. Dentro de esta dinámica, el paro en hostelería, única rama turística con información disponible en el Servicio Público de Empleo Estatal, también desciende con una tasa de variación del -4,1%, ambos datos han descendido alrededor de un punto porcentual. Estas cifras señalan que, poco a poco se va superando la crisis que nos venía siguiendo años atrás.

4. Previsiones para el segundo trimestre de 2017

Las previsiones para el segundo trimestre de 2017 son de crecimiento notable, estimándose un aumento que supondrá alcanzar los 23 millones de llegadas de turistas internacionales.

En dicho trimestre, se espera que el gasto efectuado por el turismo receptor crezca a un ritmo algo superior a las llegadas.

En el **segundo trimestre** del año 2017, se prevé recibir una cifra de **llegadas** de turistas internacionales superior a la alcanzada en el segundo trimestre de 2016, alcanzándose los 23 millones.

El **gasto total** asociado a los turistas internacionales (engloba todas las partidas de coste por parte de los turistas en sus viajes) se estima que crecerá a un ritmo algo superior al de las llegadas, alcanzando los 23,1 mil millones de euros.

Se debe recordar que las previsiones, como siempre, hay que tomarlas con cautela, al estar influido el fenómeno turístico por el dinamismo del entorno económico y social.

Por **aéreas geográficas** las previsiones de **llegadas de turistas** a España en el segundo trimestre de 2017 son muy positivas:

Norte de Europa: se esperan importantes crecimientos para Irlanda y Reino Unido, de forma que no se prevé que el efecto del Brexit afecte al flujo turístico del Reino Unido en los próximos meses. Los países nórdicos también muestran considerables avances.

Centroeuropa: también se prevé un crecimiento, aunque algo más moderado,

destacando los avances de Países Bajos y Suiza.

Sur de Europa: se esperan elevados incrementos de las llegadas procedentes de Portugal, y algo más moderados en las llegadas procedentes de Italia y Francia.

Europa del Este: se prevé un importante avance en esta zona al tiempo que el mercado ruso consolida su recuperación aunque ralentiza su ritmo de crecimiento.

Norte de América: mantiene un crecimiento sostenido.

Iberoamérica: se espera una muy favorable evolución de estos mercados, destacando Colombia, Argentina y Perú.

Asia-Pacífico: se prevé que se mantenga la positiva evolución de estos mercados.

INSTITUTO DE TURISMO
DE ESPAÑA

www.iet.tourspain.es

Capitán Haya 41 - 28020 Madrid
Tel. +34 91 343 35 00 Fax +34 91 343 38 01



El Instituto de Estudios Turísticos, actualmente **Subdirección General de Conocimiento y Estudios Turísticos**, fue creado en 1962. En 2012 se celebró su 50ª aniversario.

Depende del Instituto de Turismo de España (en base al Real Decreto 425/2013, de 14 de junio, por el que se aprueba el Estatuto del Instituto de Turismo de España) y, tiene entre sus funciones, el análisis de los mercados emisores de turismo, la elaboración de proyecciones y perspectivas sobre flujos turísticos, pernoctaciones e ingresos por turismo, el análisis de los factores que inciden en la economía turística, la coordinación de la información sobre el sector turístico, y en general la difusión del conocimiento turístico.

Como productora de información, fue responsable hasta 2015 de las operaciones estadísticas Movimientos Turísticos en Fronteras (Frontur), Encuesta de Gasto Turístico (Egatur) y Movimientos Turísticos de los Españoles (Familitur), generando datos sobre las llegadas de visitantes extranjeros a nuestro país y sus peculiaridades, así como los viajes realizados por los españoles y sus características.

En virtud del Real Decreto 265/2015, de 10 de abril, por el que se modifica el Real Decreto 1658/2012, de 7 de diciembre, por el que se aprueba el Plan Estadístico Nacional 2013-2016, cuya entrada en vigor se produce el 1 de mayo de 2015, Turespaña a través de la Subdirección General de Conocimiento y Estudios Turísticos deja de tener la responsabilidad en la estadística "Estadística de Movimientos Turísticos de los Españoles (FAMILITUR)", con fecha 1 de febrero de 2015, siendo competencia del INE mediante la "Encuesta de Turismo de Residentes (ETR/FAMILITUR)". Del mismo modo, con fecha 1 de octubre de 2015, Turespaña también deja de tener la responsabilidad de las estadísticas "Estadística de Movimientos Turísticos en Fronteras (FRONTUR)" y "Encuesta de Gasto Turístico (EGATUR)", cuya competencia asume el INE.

De igual modo, explota información turística procedente de fuentes externas, como son la evolución de llegadas de pasajeros extranjeros en compañías aéreas de bajo coste y el empleo en el sector turístico, información que da a conocer de manera periódica. Asimismo, difunde otra información de interés, procedente de otros organismos.

Se encarga por otra parte de la coordinación de los estudios de mercado elaborados por las oficinas de turismo en el exterior, así como de la elaboración de modelos de prospectiva y tendencia turística.

Es responsable de la Encuesta de Ocupación Turística (Ocupatur), de la Encuesta de Hábitos Turísticos (Habitur) y del Índice de tendencia de competitividad turística (ITCT).

Tanto la información turística que difunde la Subdirección General de Conocimiento y Estudios Turísticos, así como la consulta de la documentación existente en el Centro de Documentación Turística de España (CDTE), la encontrará a través de la página web: www.iet.tourspain.es.

COYUNTUR
Nº 27 I trimestre 2017

Informe de
**Boletín trimestral de coyuntura
turística (COYUNTUR)**