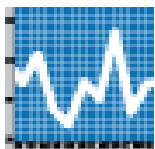


Instituto de Turismo de España



COYUNTUR

Boletín Trimestral de
Coyuntura Turística



Nº 28, II trimestre 2017

Boletín trimestral de coyuntura turística (COYUNTUR)



MINISTERIO
DE ENERGÍA, TURISMO
Y AGENDA DIGITAL



INSTITUTO
DE TURISMO
DE ESPAÑA

SUBDIRECCIÓN GENERAL
DE CONOCIMIENTO Y
ESTUDIOS TURÍSTICOS

EQUIPO DE TRABAJO: Subdirección General de Conocimiento y Estudios Turísticos. Turespaña.



MINISTERIO DE ENERGIA, TURISMO Y AGENDA DIGITAL
INSTITUTO DE TURISMO DE ESPAÑA
Subdirección General de Conocimiento y Estudios Turísticos

Catálogo general de publicaciones oficiales

<http://www.060.es>

NIPO: 086-17-017-6

Realizado por: INSTITUTO DE TURISMO DE ESPAÑA (TURESPAÑA)

Esta publicación no puede ser reproducida, en ninguna forma y por ningún medio, sin permiso escrito del Instituto de Turismo de España.

ÍNDICE

	Página
1. Previsiones y rasgos tendenciales del turismo	5
2. Demanda	6
2.1 Llegada de turistas no residentes.....	6
2.2. Llegada de turistas por mercados de origen	7
2.3. Llegada de turistas por comunidad autónoma de destino	9
2.4. Llegada de turistas no residentes. Organización del viaje	12
2.5. Demanda de servicios turísticos de los residentes	13
2.6. Demanda sectorial de servicios turísticos	14
3. Contribución económica del sector turístico	15
3.1. Balanza de pagos.....	15
3.2. Empleo.....	16
4. Previsiones para el tercer trimestre de 2017	17

1. Previsiones y rasgos tendenciales del turismo¹

Para el tercer **trimestre** del año **2017** se prevé que continúe el crecimiento de la entrada de turistas internacionales y del gasto total asociado. Se estima que las llegadas crecerán en torno al 8,9% y el gasto total en torno al 10%. También se espera que el número de afiliados a la Seguridad Social vinculados al turismo siga una dinámica de crecimiento similar a la de meses previos.

En el **segundo trimestre del 2017** continúa la buena marcha de la demanda de servicios turísticos. El gasto total y gastos medios de los turistas internacionales proyectan una dinámica creciente. Las actividades turísticas siguen siendo un motor para la creación de empleo y contribuyen al fortalecimiento de la economía española.

Los principales **mercados emisores** mantienen un buen ritmo de crecimiento pero con distintas intensidades. Las llegadas de turistas y gasto total asociado del *mercado británico* marcan un ritmo de crecimiento acelerado más intenso que en el resto de mercados, los gastos medios también crecen, solo las pernoctaciones hoteleras rebajan su ritmo de incrementos. El *mercado alemán* presenta un ritmo similar al de los últimos meses del año anterior, las pernoctaciones hoteleras pierden intensidad y el gasto total y medios mantienen un ritmo creciente con cierta aceleración. El *mercado francés* presenta crecimiento pero con pérdida de intensidad frente a meses anteriores tanto en las llegadas como en las pernoctaciones hoteleras. Por el contrario el gasto total se acelera apoyado en una notable evolución del gasto medio por persona, y mejoría del gasto medio diario. Las llegadas y pernoctaciones del *mercado italiano* muestran buen ritmo de aumentos pero algo ralentizados, el gasto total recoge una senda expansiva apoyada por una notoria mejoría del gasto medio por persona. El *mercado nórdico* experimenta un

crecimiento más moderado que el año anterior, el gasto mejora notablemente.

Los rasgos tendenciales de las variables turísticas, por **comunidades autónomas**, revelan que todas presentan crecimientos en las llegadas de turistas internacionales, pero modulando su intensidad, así la C. Valenciana y la C. de Madrid crecen a un ritmo acelerado de dos dígitos. Andalucía, Cataluña y Canarias a un ritmo mucho más moderado de un dígito. Baleares lo hace suavemente. Las pernoctaciones en establecimientos hoteleros muestran un comportamiento similar pero con ritmos más relajados, en la C. de Madrid y en la C. Valenciana rozan subidas de dos dígitos; en Andalucía, Cataluña y Canarias desaceleran el ritmo; y en Baleares muestran modestos aumentos. Desde la perspectiva del gasto total realizado por los turistas extranjeros, todas presentan crecimientos, destacando el ritmo más intenso de la C. Valenciana, la C. de Madrid y Andalucía. A su vez el gasto medio diario presenta una dinámica de crecimientos estables en todas las comunidades.

Las pernoctaciones de los turistas internacionales en el **segmento hotelero**, muestran una evolución creciente pero desacelerada según avanza el año. Su intensidad es inferior a la acontecida el año anterior.

En los meses de 2017 hasta abril, los ingresos por turismo de la **balanza de pagos** marcan una notable senda de crecimiento estable, confirmando una mejoría respecto a las tasas de crecimiento acontecidas en años previos.

La **demanda turística nacional** apunta a que los viajes realizados por los residentes tanto en el interior como al extranjero muestran una tendencia positiva en los primeros meses de 2017, sin embargo, esta evolución positiva no se traslada al segmento de la **demanda hotelera** hasta abril. Así mismo, los indicadores de pasajeros de Renfe, y de tráfico aéreo muestran una dinámica de crecimiento. El gasto medio diario de los residentes experimenta un aumento tanto en viajes internos como al extranjero, pero el gasto medio por viaje se contrae.

¹ El Informe Coyuntur analiza la tendencia-ciclo de los principales indicadores del sector turístico, aplicando técnicas estadísticas similares a las utilizadas por el Banco de España y otros centros de estudio estadístico (programa Tramo-Seats). Esta metodología permite obtener predicciones. Este informe se ha realizado con los últimos datos disponibles de 2017.

2. Demanda

En el **segundo trimestre** de 2017, la demanda de servicios turísticos mantiene un notable ritmo de crecimiento, similar al acontecido a lo largo de 2016 y primeros meses de 2017

Los indicadores de la demanda exterior registran curvas de tendencia con una evolución positiva y con una intensidad de crecimiento acelerada. Las llegadas de turistas, el gasto total y gastos medios mantienen un buen ritmo de crecimiento. Las pernoctaciones hoteleras de no residentes también evolucionan favorablemente, pero con una intensidad menor a las llegadas. La demanda turística de los residentes en España parece superar el ritmo desacelerado y de debilidad acontecido a principios del 2017.

2.1 Llegada de turistas no residentes

Si la llegada de turistas internacionales cerró el año 2016 con una cifra récord y mostrando a lo largo de todo el año una tendencia de crecimiento acelerada, los primeros meses del 2017 hasta mayo apuntan a que se alcanzará nuevamente un máximo histórico pues la línea de incrementos mantiene un ritmo similar al del año anterior.

Por su parte, la línea tendencial de las pernoctaciones de no residentes en establecimientos hoteleros dibuja una senda también con aumentos, pero de menor intensidad que la de la llegada de turistas, en lo que llevamos de 2017.

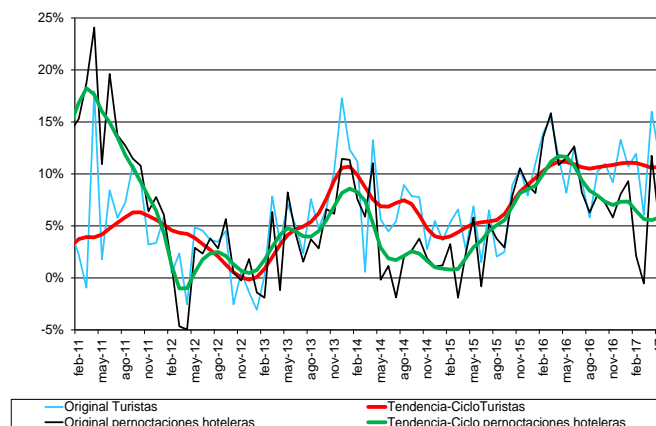
La tendencia del gasto total de los turistas internacionales fue intensificándose a lo largo del 2016 alcanzando una cota máxima en el último trimestre, cota que ha superado en los primeros meses del 2017. Los gastos medios, diario y por persona proyectan una tendencia creciente en lo que va de año.

La estancia media continúa presentando una tendencia de descenso, en mayo más moderada que en meses previos, y fijándose en 6,8 noches.

Por su parte los mercados receptores de turistas de la cuenca del Mediterráneo, Marruecos y Túnez mantienen la recuperación iniciada en el segundo semestre del año pasado. Por su parte en Egipto también se aprecia una recuperación desde el pasado diciembre, después de un largo periodo en gran retroceso. En Turquía no se aprecia ningún signo de crecimiento por el momento, pero sí de moderación en la notable tendencia negativa acontecida en 2016.

Los primeros meses del año 2017 marcan una aceleración en la **llegada de turistas internacionales**, alcanzándose en mayo una subida en ciclo-tendencia (eliminando el efecto estacional y de calendario) en torno al 10,7%. Esta variación interanual es similar a la observada en 2016, que en promedio fue en torno al 10,6%. Sin embargo, es modestamente inferior a la acontecida en el primer trimestre del 2017 (11%).

Variación interanual de la entrada de turistas y pernoctaciones hoteleras de los no residentes (%)



Fuente: Elaboración propia de Turespaña/INE-Frontur, INE- EOH

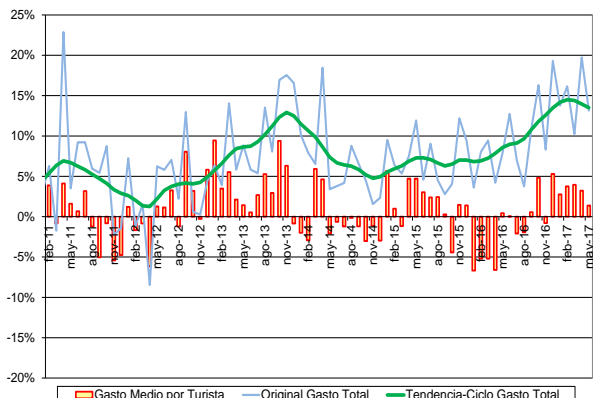
Por tipo de alojamiento, los **turistas** que se dirigieron a **hoteles** presentan una tendencia de crecimiento del 7,2% en mayo. Esta cifra mantiene una evolución positiva, pero de menor intensidad que la observada en los últimos meses del año anterior, cercana al 10%. Por su parte la tendencia de los **turistas** que se dirigen a **vivienda alquilada** es notablemente alcista desde el

último trimestre de 2016 donde registró una subida del 26%, intensificándose en los primeros meses del 2017 hasta subidas en torno al 40%, y con cierta desaceleración desde abril y mayo donde la tendencia alista baja al 32,4%. Cabe puntualizar que a pesar de estas dos velocidades de crecimiento, los turistas alojados en hoteles hasta mayo representan el 62% del total, frente al 11% que se dirige a vivienda alquilada.

Por su parte, las **pernoctaciones** que realizaron los turistas internacionales en **alojamientos hoteleros** presentan una línea en ciclo-tendencia de crecimiento desacelerado a lo largo de 2016, y que se prolonga hasta mayo de 2017. Así en el segundo trimestre del 2016 se registraba un aumento del 11,4% que se ha moderado hasta un 7% en el cierre del año, y que para mayo de 2017 se sitúa en torno al 6%.

Por su parte, el **gasto total** realizado por los turistas internacionales, incluyendo todos sus componentes (transporte, alojamiento, compras de otros bienes y servicios...), cerró el año 2016 con una tendencia creciente en los últimos meses en torno al 12,6%. En los meses transcurridos en 2017 esta intensidad se ha superado alcanzando en mayo un valor de subida tendencial del 13,5%.

Variación interanual del gasto total y del gasto medio por persona de los turistas no residentes (%)



Fuente: Elaboración propia de Turespaña- INE.Egatur

Los gastos medios muestran una tendencia sostenida de crecimiento desde comienzos

del 2017. El gasto medio por persona que mantuvo una senda decreciente en el primer semestre del 2016 muestra síntomas de fortalecimiento con crecimientos desde el pasado octubre hasta mayo del 2017.El gasto medio diario recoge una tendencia de crecimiento sostenido en torno al 3% hasta mayo.

2.2. Llegada de turistas por mercados de origen

Los principales mercados emisores marcan una tendencia con notables crecimientos, algo más moderadas que en el primer trimestre y alcanzando distintas intensidades entre ellos.

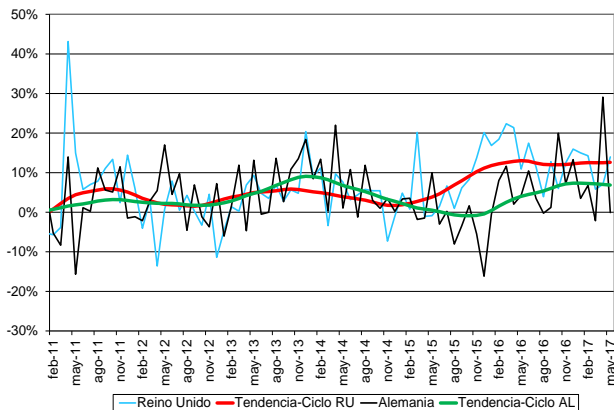
El **mercado británico** registró a lo largo de 2016 un ritmo de crecimiento acelerado instalado en variaciones de dos dígitos, que si cabe se ha intensificado ligeramente en los primeros meses del 2017. Así el ritmo medio de crecimiento en ciclo-tendencia en 2016 fue del 12,4%. En mayo de 2017 se eleva hasta un 12,6%.

El ciclo-tendencia de pernoctaciones hoteleras del mercado británico mostraba una dinámica acelerada similar a la de las llegadas, hasta julio de 2016, con una tasa de crecimiento medio del 15%, pero desde el pasado agosto relajó este ritmo instalándose en un valor en torno al 7%, y en mayo de 2017 mantiene esta línea con un aumento del 5,2%.

Por su parte el gasto ha mantenido una tendencia de notable subida en 2016 intensificándose más en el último trimestre de 2016 y primeros meses de 2017 con un aumento en torno al 16%. En mayo pierde cierta intensidad relajando la subida hasta el 14%. Esta intensidad viene impulsada por la dinámica de los gastos medios, ya que el gasto medio por turista, que mostraba una moderada contracción los primeros meses del 2016, comenzó a crecer en los últimos meses del año, y en 2017 consolida un buen ritmo de aumento. El gasto medio diario

muestra una buena tendencia con un aumento sostenido del 5,3%.

Variación interanual de la entrada de turistas del Reino Unido y Alemania (%)



Fuente: Elaboración propia de Turespaña/INE-Frontur

El **mercado alemán** que mostraba un ritmo de crecimientos moderados a comienzos del 2016, con un aumento de llegadas del 1,5% en ciclo-tendencia, aceleró su subida a lo largo del año hasta alcanzar una tendencia de aumento en torno al 7% para el cierre del año. En 2017, hasta mayo parece sostener este ritmo cercano al 7%.

La serie de pernoctaciones hoteleras que experimentó en gran parte del año 2015 retrocesos, se recuperó a lo largo del 2016, mostrando una variación media interanual del 5,4%. En los primeros meses de 2017 hasta mayo atenúa este incremento situándose en un 2,4% de subida media.

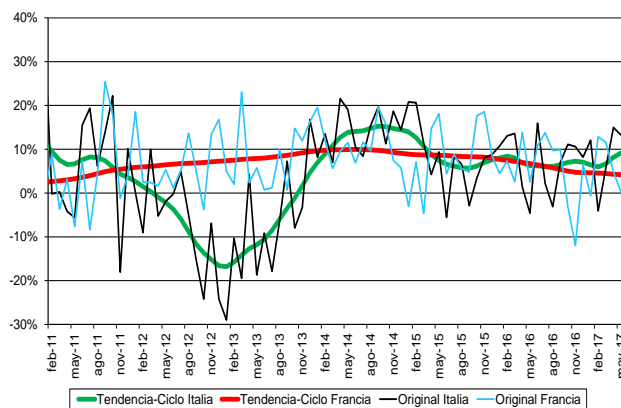
La serie gasto total ha mantenido una senda similar a la de las llegadas, esto es, con cierta debilidad a comienzos del 2016 y con una rápida recuperación para el resto del año, con un aumento del 9,9% en el último trimestre. En 2017 supera este valor situándose su crecimiento en torno al 12%. Esta evolución es el resultado de la buena tendencia de crecimiento de los gastos medios, tanto por persona como diario que mantienen subidas en tono al 3% respectivamente, en lo que llevamos de año.

La serie de llegadas de turistas del **mercado francés** muestra un ritmo creciente, pero con pérdida de dinamismo desde comienzos del 2016, momento en el que registraba una subida del 7,4%, pero desde los primeros meses de 2017 se ha instalado en tasas en torno al 4,6%.

La serie de pernoctaciones en el segmento hotelero mantiene una línea tendencial similar al de llegadas, así pasa de aumentos en torno al 9,1% a comienzos del 2016, a rebajar el incremento hasta un 3,6% a principios de 2017, y en mayo desciende hasta un 2,6% (último dato disponible).

El gasto, por el contrario, marca una senda de crecimiento progresivo a lo largo 2016 que se ha acelerado en los meses de 2017 hasta una subida en torno a un valor medio del 10%. Esta premisa es consecuencia de una evolución notablemente positiva del gasto medio por persona y a pesar de la lenta mejoría del gasto medio diario.

Variación interanual de la entrada de turistas de Italia y Francia (%)



Fuente: Elaboración propia de Turespaña/INE-Frontur

La curva de tendencia de la llegada de turistas del **mercado italiano** comenzó el año 2016 con una subida de intensidad del 8,1%, tasa que ha ido rebajando hasta comienzos del 2017 donde recogía una subida del 6,4% en el primer trimestre, sin embargo, desde abril acelera la marcha y en mayo se ha instalado en una variación interanual del 9,1% en ciclo-tendencia.

Por su parte el ciclo-tendencia de pernoctaciones en hoteles muestra una tendencia similar al de llegadas, con una intensidad cercana al 13% en los primeros meses del 2016, y del 5,6% en marzo de 2017, sin embargo, se aprecian síntomas de una modesta mejoría con una suida hasta un 6,1% en mayo.

Por el contrario, el gasto total experimenta una senda acelerada desde el segundo semestre del año 2016 donde marcaba una subida media entorno al 8,1% y que continúa en ascenso en 2017 situándose en una variación interanual del 9,3%. Esto es debido en gran medida a la expansión que ha experimentado el gasto medio diario desde los primeros meses del año, ya que el gasto medio por persona mejora pero lentamente.

La llegada de turistas del **mercado nórdico** comenzaba 2016 con una tendencia de crecimiento cercana 12% que fue rebajando según avanzaba el año y que ha prolongado hasta los primeros meses de 2017, registrando una subida cercana al 5,6%, sin embargo, desde el pasado abril aumenta la intensidad alcanzando en mayo una tasa de incremento interanual del 6,4%.

Por su parte la serie de pernoctaciones en establecimientos hoteleros, presentaba una tendencia de crecimiento progresivo y acelerado hasta octubre de 2016, del 10,4% en ese mes, sin embargo en los meses siguientes hasta febrero (6,9%) de 2017 minoró este ritmo, pero desde abril remonta y acelera nuevamente el ritmo registrando una subida tendencial del 15,4% en mayo.

El gasto siguió en 2016 una tendencia de crecimiento estable cercana al 6%; en 2017 mejora esta cifra, pero es desde marzo donde presenta una notable subida tendencial del 10,3% que mantiene. El gasto medio diario registra una tendencia de incremento alrededor del 2%, y el gasto medio por persona mejora y mantiene la posición de equilibrio (+0%).

2.3. Llegada de turistas por comunidad autónoma de destino

Tanto las llegadas con las pernoctaciones muestran un buen ritmo de crecimiento pero algo más moderada que en el primer trimestre anterior.

El gasto de los turistas no residentes pasa de una tendencia alcista, con la que inicia el año 2017, a la estabilidad. En esta situación se encuentran Andalucía, Comunidad de Madrid y Cataluña, siendo elevadas sus variaciones interanuales, especialmente en la Comunidad de Madrid y Andalucía. Distinto comportamiento presentan Comunidad Valenciana, Canarias y Baleares, con descensos, siendo el más acusado el de la Comunidad Valenciana.

El gasto por persona de los turistas internacionales mantiene estable la mejoría que se había producido a comienzos del año 2017, con valores porcentuales positivos por encima del 2%. Las comunidades autónomas presentan una situación muy diversa, ya que mientras Andalucía y Canarias se inscriben en la tónica general de estabilidad, la Comunidad de Madrid presenta un descenso que lleva a variaciones negativos, la Comunidad Valenciana desciende pero se mantiene en valores porcentuales positivos y, Cataluña, aporta una leve mejoría que viene presentándose desde los primeros meses del año 2017.

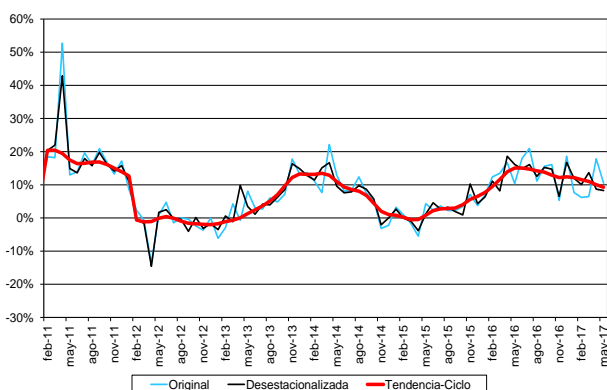
La nota más destacada del gasto medio diario de los turistas no residentes es una ligera mejoría, dentro del ciclo-tendencia estable que viene caracterizando esta variable desde hace más de un año. Ligera mejoría con la que sintonizan Baleares y Cataluña, que presentan valores porcentuales en torno al 6% y el 3%, respectivamente. Por su parte, Andalucía, Comunidad Valenciana y Comunidad de Madrid mantienen la estabilidad en el ciclo-tendencia, mientras que Canarias, presenta un crecimiento de dos puntos porcentuales.

La llegada de turistas internacionales a **Canarias** continúa en el segundo trimestre de 2017 un ciclo-tendencia de moderado descenso que viene mostrando desde mediados del año 2016, aunque los valores porcentuales siguen siendo elevados, próximos al 10%.

Continúa igualmente el ciclo-tendencia a la baja en las pernoctaciones hoteleras, con pérdida de dos puntos porcentuales, situándose los valores en torno al 4%.

Tras un continuado crecimiento suave y se alcanza una situación de estabilidad a comienzos del año 2017, el gasto de los turistas extranjeros tiende a caer, pasando los valores porcentuales de dos a un dígito, con pérdidas de casi dos puntos porcentuales. El gasto por persona de los no residentes presenta una tendencia a la estabilidad en la mejoría que viene presentando desde comienzos del año 2017, con valores porcentuales por encima del 1%. De la estabilidad que venía presentando el gasto medio diario a comienzos del año 2017, se pasa a una mejoría de dos puntos porcentuales, que aportan valores en torno al 4%.

Variación interanual de la entrada de turistas que visitan Canarias (%)



Fuente: Elaboración propia de Turespaña/INE- Frontur

El tenue descenso que ha caracterizado la llegada de turistas internacionales a **Baleares** a principios del año 2017, se suaviza en los meses siguientes, pasando de valores porcentuales negativos a positivos.

La tendencia de las pernoctaciones en establecimientos hoteleros es de descenso, con valores porcentuales negativos que se aproximan al 0%.

Continúa igualmente el suave descenso del gasto de los turistas extranjeros experimentado a comienzos del año 2017, ofreciendo valores porcentuales positivos, por encima del 1%. El gasto por persona de los no residentes ofrece una mínima mejoría con respecto a los valores porcentuales de los primeros meses del año 2017, manteniendo una tasa negativa, inferior al 1%. Ligera mejoría dentro del ciclo-tendencia estable es la nota característica del gasto medio por persona, situación que se viene produciendo desde hace más de un año y ofreciendo los valores porcentuales más recientes, tasas de variación por encima del 6%.

La tendencia de moderado crecimiento en la llegada de turistas internacionales con la que **Andalucía** había iniciado el año 2017, parece no afianzarse, observándose un tenue descenso, con valores porcentuales por encima del 9%, que pueden significar más una oscilación que una tendencia futura.

Las pernoctaciones en establecimientos hoteleros continúan el ciclo-tendencia de suave desaceleración que vienen experimentando desde finales del año 2016, mostrando valores porcentuales en torno al 7%.

El suave ciclo-tendencia alcista del gasto de los turistas internacionales a comienzos del año 2017, se transforma en una situación de estabilidad en el segundo trimestre del año, manteniendo valores porcentuales de dos dígitos, en torno al 17%. La característica principal del gasto medio por persona es la continuidad en la mejora de los valores que se vienen produciendo desde comienzos de 2017, con tasas de variación positivas que se sitúan en torno al 2%. El gasto medio diario continúa la dinámica estable que viene experimentando desde hace más de un año,

con valores porcentuales que se sitúan en torno al 2%.

La llegada de turistas extranjeros a la **Comunidad Valenciana** continúa el ciclo-tendencia alcista que viene experimentando desde hace más de un año, con valores porcentuales de dos dígitos durante un largo período de tiempo.

Las pernoctaciones en establecimientos hoteleros presentan una mejoría con respecto a los comienzos del año, con valores porcentuales en torno al 10%, retomando la estabilidad experimentada a lo largo del año 2016.

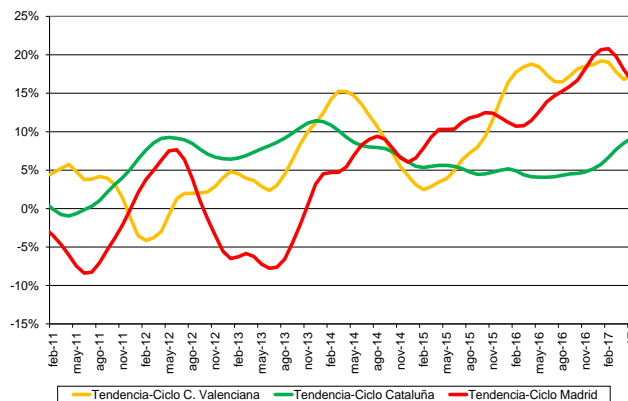
El gasto de los turistas no residentes experimenta un cambio con respecto al ciclo-tendencia alcista que se venía produciendo desde hace más de un año, con pérdida de más de 10 puntos porcentuales, para situarse en valores por debajo de los dos dígitos. Tras la leve mejoría experimentada en los valores del gasto por persona de los turistas extranjeros a comienzos del año 2017, se produce una caída, que puede ser más una oscilación que un cambio de tendencia, manteniendo los valores porcentuales en positivo. Continuidad en el ciclo-tendencia estable es la nota característica del gasto medio diario de los turistas extranjeros en 2017, siguiendo con la dinámica que se viene produciendo desde hace más de un año y ofreciendo valores porcentuales en torno al 2%.

La estabilidad en la llegada de turistas internacionales a **Cataluña** a comienzos del año 2017, se transforma hacia un ciclo tendencia alcista en el segundo trimestre del año, con valores porcentuales por encima del 9%.

Las pernoctaciones hoteleras por su parte, siguen presentando un ciclo-tendencia estable, que viene siendo su característica desde el año 2016, mostrando valores porcentuales por encima del 5%.

La continuidad del ciclo-tendencia estable es también la característica del gasto de los turistas internacionales en el segundo trimestre de 2017, con valores porcentuales similares, que se sitúan por encima del 6%. La mejoría continuada en el gasto medio de los turistas no residentes que se viene produciendo desde finales de 2016 y se extiende a los primeros meses del año 2017, permite constatar un cambio de tendencia, hacia un crecimiento sostenido, con aumento de más de un punto porcentual, alcanzando valores por encima del 3%. El gasto medio diario presenta una mejoría con respecto a la caída experimentada en los primeros meses del año 2017, dando síntomas de un posible cambio de tendencia hacia un crecimiento sostenido, con tasas de variación en torno al 3%.

Variación interanual de la entrada de turistas que visitan las comunidades de Cataluña, C. Valenciana y la C. de Madrid (%)



Fuente: Elaboración propia de Turespaña/INE- Frontur

La **Comunidad de Madrid** presenta un suave descenso en el número de llegadas de turistas internacionales en el segundo trimestre de 2017, que supone más una oscilación en los valores porcentuales que un cambio de tendencia, ya que el valor de crecimiento se relaja hasta un 16,7%.

En la misma dinámica se inscriben las pernoctaciones hoteleras en el segundo trimestre de 2017, con valores porcentuales

en torno al 10%, que supone igualmente una oscilación temporal más que un cambio de tendencia.

La inestabilidad con que se inicia en el año 2017 el gasto de los turistas extranjeros se va transformando, para dar paso a una tendencia de estabilidad, con valores porcentuales por encima del 25%. Por el contrario, de la estabilidad que presenta el gasto de los no residentes a comienzos del año 2017, se pasa a una caída, que lleva a tasas de variación en negativo, por encima del 3%. El gasto medio diario de los turistas internacionales comienza el año 2017 con una tendencia alcista que se estabiliza en los meses siguientes, presentando valores porcentuales en torno al 4%.

2.4. Llegada de turistas no residentes. Organización del viaje

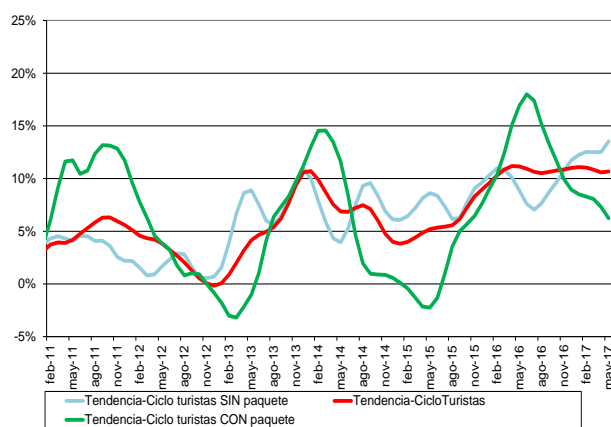
La llegada de turistas atendiendo a la organización del viaje - turistas con paquete y turistas sin paquete- convergen hacia una tendencia con crecimientos sucesivos pero con diferentes intensidades y peculiaridades.

El colectivo de turistas que organizan su viaje mediante **paquete turístico**, ecogía una tendencia notablemente acelerada en el primer semestre de 2016. Desde el pasado agosto registra una ralentización, que prosigue en los meses de 2017 hasta el último dato disponible de mayo.

Observada la curva tendencial de los turistas llegados a España con paquete turístico desde 2011, esta revela que se han producido elevados incrementos interanuales en periodos concretos, que coinciden con los grandes retrocesos acontecidos en los mercados de la cuenca mediterránea: Túnez, Egipto y Turquía, como consecuencia de la inestabilidad política o atentados sufridos en los mismos.

La última notable subida se registra en el primer semestre de 2016, alcanzando julio una subida tendencial del 17% y coincidiendo con las notables bajadas de llegadas en Túnez, Egipto y Turquía. A partir del pasado septiembre hasta mayo de 2017 se produce una pérdida de intensidad en el crecimiento de llegadas de este colectivo, coincidiendo con la mejoría en las llegadas a los mencionados mercados de la cuenca mediterránea.

Variación interanual de la entrada de turistas totales, con paquete turístico, y sin paquete turístico (%)



Fuente: Elaboración propia de Turespaña-INE Frontur

Por su parte, el ciclo-tendencia del gasto de este colectivo muestra una línea tendencial similar a las llegadas, comienza a intensificarse progresivamente, desde julio del 2015 hasta septiembre de 2016, a partir del octubre relaja en gran medida la tendencia creciente.

Por su parte el colectivo de turistas que viaja **sin** contratar un **paquete turístico** presenta un ciclo-tendencia de crecimiento más homogéneo y similar a la curva de tendencia de total de llegadas. A lo largo de 2016 se registraron crecimientos en torno al 9,6%, y en 2017 asciende hasta un 13,5% de subida en ciclo- tendencia en mayo. En el supuesto del gasto, el ciclo-tendencia presentó una subida media en torno al 9,5% en 2016, y en 2017 se acelera superando el 15% de aumento.

2.5. Demanda de servicios turísticos de los residentes

Los viajes realizados por los residentes tanto en el interior como al extranjero han comenzado el año 2017 con una tendencia positiva, sin embargo, esta evolución positiva no se traslada al segmento de la demanda hotelera hasta abril. Así mismo los indicadores de pasajeros de Renfe, y de tráfico aéreo muestran una dinámica de crecimiento.

La **demanda hotelera de los residentes en España**, medida con la Encuesta de Ocupación Hotelera (EOH), que mantenía una senda positiva desde 2013, comenzó 2016 con una subida del 5,3% que lejos de mantenerse, se ha ido desacelerando hasta alcanzar una posición de equilibrio en marzo de 2017 (+0%), pero a partir de abril abandona la atonía y muestra crecimiento, que en mayo es del 1,9%.

En cuanto a los viajes efectuados por los residentes que se registran en la **Encuesta de Turismo de Residentes (ETR)**, se observa que a lo largo del año 2016 hubo una paulatina pérdida de intensidad en el crecimiento registrado, no obstante, el valor medio de incremento fue del 4,6%. Esta pérdida de intensidad vino motivada por la progresiva desaceleración de los viajes domésticos, ya que por el contrario los viajes al extranjero, reflejaron una evolución positiva a lo largo de año, intensificándose en los últimos meses del 2016. El primer trimestre (último dato disponible) de 2017 comienza con un buen ritmo de crecimiento en enero y febrero, a excepción del mes de marzo (debido a que la Semana Santa ha coincidido en abril), en torno al 6,5% que se apoya tanto en los viajes internos como al extranjero. Los viajes domésticos en los dos primeros meses del año crecen cerca del 7,9% y los viajes al exterior suben un 12,6%.

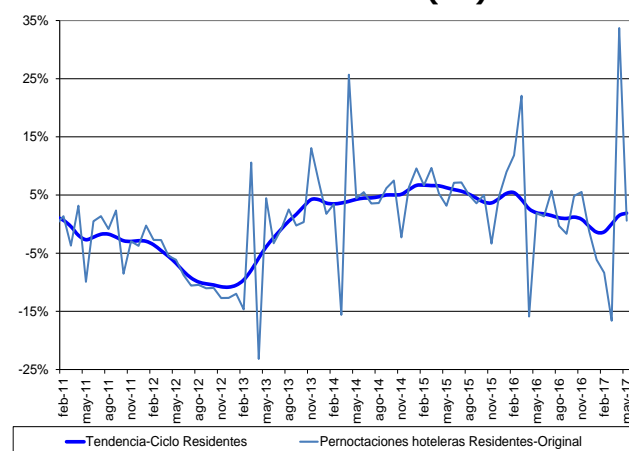
Por otra parte, los datos disponibles de **Renfe** relativos a viajeros transportados en alta velocidad y larga distancia indican un,

aumento del 4,3% en el primer cuatrimestre en relación con el mismo período del año anterior. El incremento interanual en el período enero-diciembre 2016 fue del 3,3%.

Respecto al tráfico aéreo, los vuelos nacionales comenzaron el 2017 con una tendencia pausada, pero ha ido evolucionando positivamente hasta alcanzar una variación del 4,4% en el mes de mayo.

Según el último dato de Contabilidad Nacional Trimestral del INE, el **PIB** aumentó interanualmente un 3% en términos reales en el primer trimestre de 2017. Respecto al trimestre anterior la tasa de crecimiento intertrimestral fue de 0,8 (una décima más que en el IV trimestre del 2016). En cuanto al gasto en consumo final de los hogares, éste registra un ascenso interanual de del 1,9% y un crecimiento intertrimestral de 0,4%, inferior en 3 décimas al del trimestre precedente.

Variación interanual de pernoctaciones hoteleras de los residentes (%)



Fuente: Elaboración propia de Turespaña a partir de INE- EOH

El **Fondo Monetario Internacional (FMI)** que presentó sus perspectivas de crecimiento mundial (informe WEO) en abril de 2017, eleva las proyecciones de crecimiento mundial para 2017 a 3,5%, frente al 3,4% de la última previsión. Ambas mejoras pronosticadas para 2017 y 2018 son generalizadas, aunque el crecimiento sigue siendo débil en muchas economías avanzadas. La actividad sorprendió al alza, destacando en la zona euro Alemania y

España, como resultado de la fuerte demanda interna.

Por otro lado, el **Indicador de Confianza del Consumidor** (ICC) del mes de junio se sitúa en 105,8 puntos, 0,4 puntos por encima del dato del mes anterior. Este ligero avance del ICC se debe estrictamente a una mejor valoración de la situación actual, que crece 2 puntos en este mes, mientras las expectativas presentan un descenso de 1,1 puntos. Además, el índice de situación actual supera en este mes su máximo histórico del pasado mes de abril y la diferencia entre la valoración de la situación actual y las expectativas, se sitúa cerca de los valores más bajos de la serie. En relación al mes de junio del pasado año el avance es significativo: el ICC crece 9,5 puntos, con un crecimiento superior en términos absolutos para la valoración de la situación actual, +13,2 puntos, frente a las expectativas que aumentan 5,9 puntos.

La mejora señalada es influenciada parcialmente por el dinamismo del mercado laboral puesto que, si bien el desempleo continúa siendo una gran preocupación de los hogares, los datos de la Encuesta de Población Activa para el primer trimestre de 2017 registran una tasa de paro 18,8%. En el último año esta tasa ha descendido en 2,25 puntos.

2.6. Demanda sectorial de servicios turísticos

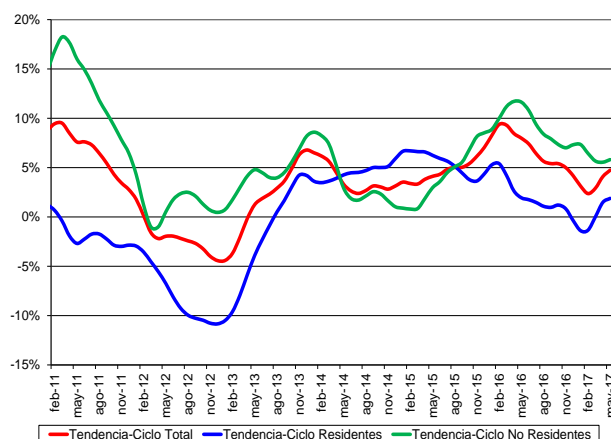
En el segundo trimestre de 2017, la demanda de servicios turísticos mantiene una saludable senda de crecimiento. La demanda por parte de los turistas internacionales es más dinámica que la de los residentes en España. En el segundo trimestre se aprecia cierta pérdida de dinamismo por parte de los turistas internacionales, frente a los valores recogidos en el primer trimestre. Por su parte la demanda de los residentes recobra

dinamismo frente a la atonía del primer trimestre.

Las **pernoctaciones hoteleras totales** cerraron el año 2016 y comenzaron 2017 con un ritmo de crecimiento menor al acontecido en meses previos, sin embargo, desde abril recuperan intensidad marcando un ritmo de crecimiento en mayo del 4,7%. Esta ralentización es debida, a la desaceleración experimentada por la demanda doméstica durante el año pasado y comienzos de este.

Las pernoctaciones hoteleras realizadas por los **residentes** mantuvieron un buen ritmo de crecimiento en 2016, pero perdió intensidad en los últimos meses, prolongando la atonía con tasas negativas hasta entrada marzo de 2017. En abril y mayo vuelven a la senda de crecimiento. Por su parte, las pernoctaciones hoteleras de los **no residentes** mantuvieron en 2016 un ritmo de crecimiento medio cercano al 9,6% más acentuado que el que se experimenta en 2017, que viene marcado por un buen ritmo, pero desacelerado según avanza el año con tasas tendenciales en enero del 7,3% y en mayo del 5,8%.

Variación interanual de pernoctaciones totales, de residentes y de no residentes en hoteles (%)



Fuente: Elaboración propia a partir de INE- EOH

Por otra parte, el ciclo-tendencia de la evolución del **transporte aéreo de AENA**, indicador adelantado de la actividad turística,

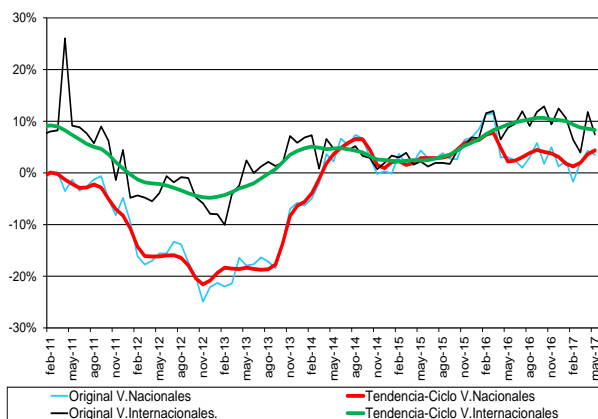
refleja la buena situación y crecimiento de la demanda turística en España.

El ciclo-tendencia de las llegadas de **pasajeros totales**, que registra un continuo crecimiento positivo desde 2013, a lo largo de 2016, alcanzó una subida media del 11,6%. En los primeros meses de 2017 mantiene este crecimiento, pero desde marzo se modera en cierta medida, registrando mayo una subida del 9,5%.

Los pasajeros en **compañías aéreas de bajo coste** presentan un ciclo-tendencia con senda de crecimiento positivo, que viene dándose desde 2009. A lo largo del 2016 reflejan una aceleración de crecimiento, acabando el año con tasas tendenciales del 15% y siguiendo los meses de 2017 con esta misma dinámica de fortaleza, en mayo del 15,1%.

La evolución del ciclo-tendencia de pasajeros de **compañías aéreas tradicionales**, presentó un crecimiento en torno al 11% en los meses centrales del 2016, desde el pasado octubre ha ido perdiendo dinamismo sucesivamente hasta mayo de 2017, que recoge una subida tendencial del 4%.

Variación interanual del número de vuelos nacionales e internacionales (%)



Fuente: Elaboración propia a partir de AENA

Los **vuelos internacionales** alcanzan una tasa de incremento tendencial del 9% de media hasta mayo de 2017, que supera el crecimiento tendencial para los mismos meses del año anterior, del 8,1%.

Los **vuelos nacionales**, por otro lado, que presentaban una desaceleración en los primeros meses del 2017, recuperan dinamismo desde abril y pasan de registrar una subida en torno al 1,7% en el primer trimestre, al 4,4% en mayo.

3. Contribución económica del sector turístico

En 2017, la rúbrica de turismo y viajes, en la balanza de pagos, registra incrementos interanuales superiores a los del 2016, tanto en ingresos como en pagos. Los pagos por turismo cuentan con tasas de variación superiores a las tasas de los ingresos, desde finales de 2015. El superávit turístico muestra variaciones interanuales crecientes desde marzo de 2016.

En cuanto al empleo, según reflejan todos los indicadores analizados, las actividades turísticas continúan siendo un motor para la creación de empleo y están contribuyendo al fortalecimiento de la economía española.

3.1. Balanza de pagos

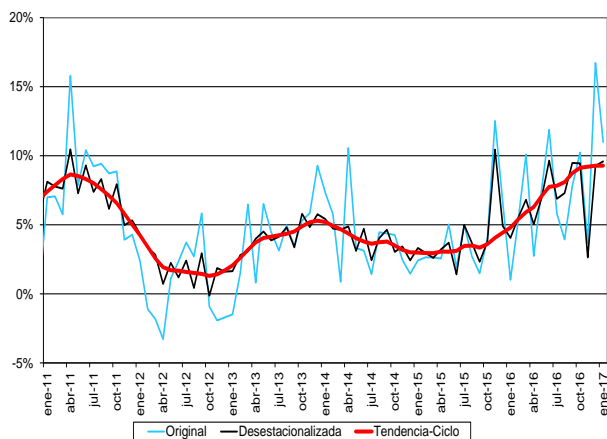
En los meses de 2017 hasta abril (último mes disponible) los **ingresos por turismo** en la balanza de pagos marcan una senda de crecimiento sostenido en torno al 9,1% en ciclo-tendencia, confirmando una mejoría respecto a las tasas de crecimiento acontecidas en años previos, que en media fueron del 3,4% en 2015 y del 7,5% en 2016.

Los **pagos por turismo**, por su parte, son estructuralmente inferiores en volumen a los ingresos; sin embargo, su crecimiento tendencial es notablemente superior al de los ingresos desde 2013, alcanzando tasas de dos dígitos desde 2015.

Así, en los meses de 2017, hasta abril, la variación interanual en ciclo-tendencia alcanzó una notable subida del 20,8%. Desde el tercer trimestre del 2015 los pagos

que hacen los residentes en España en sus viajes al extranjero se han disparado, marcando crecimientos progresivos de dos dígitos desde entonces. En el tercer trimestre del 2015 el referente fue un incremento del 12%, siguiendo el año 2016 con una subida media cercana al 19%.

Evolución de la variación interanual de los Ingresos por Turismo de la Balanza de Pagos (%)



Fuente: Elaboración propia a partir de Banco de España

En consecuencia, el **saldo de la balanza de pagos por turismo**, diferencia entre ingresos y pagos, registra unas tasas de ciclo-tendencia positivas; comenzaba el año en enero de 2016 con una tasa negativa, pero a lo largo del año ha ido evolucionando positivamente hasta alcanzar el 7,6% en diciembre y en abril de 2017 (último dato disponible) una tasa del 7,7%.

Cabe mencionar que el superávit turístico del primer trimestre del 2017 de la balanza de pagos ascendió a 6.131 millones de euros, y cubrió el 86,2 del déficit comercial español.

3.2. Empleo

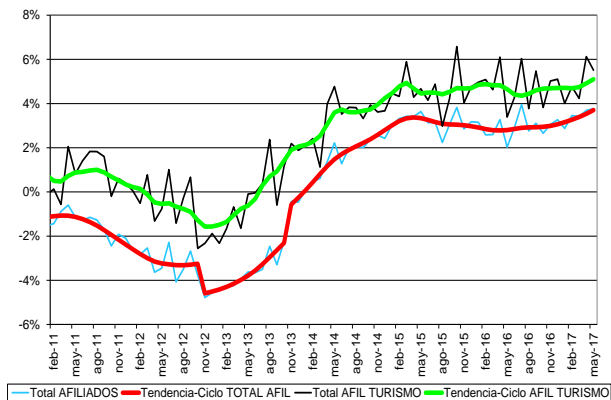
El empleo generado por las actividades vinculadas al turismo mantiene una senda de crecimiento continuo desde el segundo semestre del 2013.

A lo largo del 2016, los **afiliados a la Seguridad Social** mantuvieron una tendencia de crecimiento superior al 4%,

situándose la tasa de crecimiento del último trimestre en un 4,7%, cifra similar a la registrada en el último trimestre del 2015. El año 2017 mantiene un ritmo de crecimiento sostenido con tasas similares, que incluso se supera en mayo con una subida del 5,1%.

Así mismo, en mayo se produjo un aumento de en torno a 124 mil afiliados más en relación al mismo mes del año anterior, lo que confirma la senda positiva ya mencionada. En paralelo, los afiliados de la economía nacional mostraron un ritmo de crecimiento constante alrededor del 3% en ciclo-tendencia a lo largo del 2016. En 2017 mejora esta tasa de crecimiento alcanzando en mayo una variación tendencial de 3,7%. En términos de efectivos se produjo un aumento de 663 mil afiliados más en relación a mayo de 2016.

Variación interanual del total de afiliados y del total afiliados del sector turístico a la Seguridad Social (%)



Fuente: Elaboración propia a partir del Ministerio de Empleo y Seguridad Social

En cuanto a los asalariados vinculados a actividades turísticas, aunque mostraron un buen ritmo de crecimiento a lo largo de 2016, este fue perdiendo cierta intensidad ya que en el primer trimestre la variación interanual fue del 6,2% y en el último del 5,9%. En 2017, en mayo recuperan la intensidad perdida alcanzando una subida del 6,3%. Respecto a los autónomos en turismo, el ritmo de crecimiento es mucho más suave, apreciándose oscilaciones entre el 0,4% y el

0,7% a lo largo del año 2016. En mayo de 2017 se registra un aumento tendencial del 0,8%.

Estas cifras se mantienen positivas, lo que supone que un año más el sector turístico sigue generando puestos de trabajo, y siendo uno de los motores de recuperación de la economía española.

Respecto al análisis de la **Encuesta en Población Activa (EPA)**, se observa una desaceleración de ocupados en turismo con una tasa interanual del 7,9% en el primer trimestre del año 2016 que se relaja hasta un 2,6% en el último trimestre del año. En el primer trimestre de 2017 se prolonga la desaceleración con una senda de crecimiento que se queda en el 2% interanual.

El ciclo-tendencia de los ocupados en hostelería, dentro de este análisis, presenta una evidencia similar a la anterior, registrando una tasa de variación en torno al 2% en el último trimestre de 2016, frente al 10% del primer trimestre del 2016. En el primer trimestre de 2017 mantiene la dinámica de desaceleración del cierre del año y se acerca a una posición cercana al equilibrio.

4. Previsiones para el tercer trimestre de 2017

Las previsiones para el tercer trimestre de 2017 son de crecimiento notable superándose las cifras del mismo trimestre del año anterior.

En dicho trimestre, se espera que el gasto efectuado por el turismo receptor crezca a un ritmo superior al de las llegadas.

En el **tercer trimestre** del año 2017, se prevé superar las cifras del mismo trimestre del año anterior. Se estima que las llegadas de turistas internacionales crezcan en torno al 8,9%.

Para el **gasto total** asociado a los turistas internacionales (engloba todas las partidas de coste por parte de los turistas en sus viajes) se prevé una tasa de crecimiento en torno al 10%.

Se debe recordar que las previsiones, como siempre, hay que tomarlas con cautela, al estar influido el fenómeno turístico por el dinamismo del entorno económico y social.

Por **aéreas geográficas** las previsiones de **llegadas de turistas** a España en el tercer trimestre de 2017 son muy positivas:

Norte de Europa: se espera que se mantenga el crecimiento en Irlanda y sobre todo en Reino Unido, de forma que no se prevé que el efecto del Brexit afecte al flujo turístico del Reino Unido en los próximos meses. Los países nórdicos también mantienen unos considerables avances.

Centroeuropa: se prevé un moderado crecimiento. Austria retrocede ligeramente frente a los destacables avances de Suiza y Países Bajos.

Sur de Europa: se esperan incrementos de las llegadas en todos los mercados a excepción de Turquía, destacando los avances de Portugal, Italia y Francia.

Europa del Este: se prevé un importante avance en esta zona con Polonia a la cabeza, mientras que el mercado ruso consolida su recuperación al tiempo que ralentiza su ritmo de crecimiento.

Norte de América: tanto EE.UU. como Canadá mantienen en una tendencia expansiva.

Iberoamérica: se espera una continuidad en la favorable evolución de estos mercados, destacando México, Colombia y Argentina.

Asia-Pacífico: se mantiene la positiva evolución de estos mercados, encabezada por Japón, Corea y China.

INSTITUTO DE TURISMO
DE ESPAÑA

www.iet.tourspain.es

Capitán Haya 41 - 28020 Madrid
Tel. +34 91 343 35 00 Fax +34 91 343 38 01



El Instituto de Estudios Turísticos, actualmente **Subdirección General de Conocimiento y Estudios Turísticos**, fue creado en 1962. En 2012 se celebró su 50ª aniversario.

Depende del Instituto de Turismo de España (en base al Real Decreto 425/2013, de 14 de junio, por el que se aprueba el Estatuto del Instituto de Turismo de España) y, tiene entre sus funciones, el análisis de los mercados emisores de turismo, la elaboración de proyecciones y perspectivas sobre flujos turísticos, pernoctaciones e ingresos por turismo, el análisis de los factores que inciden en la economía turística, la coordinación de la información sobre el sector turístico, y en general la difusión del conocimiento turístico.

Como productora de información, fue responsable hasta 2015 de las operaciones estadísticas Movimientos Turísticos en Fronteras (Frontur), Encuesta de Gasto Turístico (Egatur) y Movimientos Turísticos de los Españoles (Familitur), generando datos sobre las llegadas de visitantes extranjeros a nuestro país y sus peculiaridades, así como los viajes realizados por los españoles y sus características.

En virtud del Real Decreto 265/2015, de 10 de abril, por el que se modifica el Real Decreto 1658/2012, de 7 de diciembre, por el que se aprueba el Plan Estadístico Nacional 2013-2016, cuya entrada en vigor se produce el 1 de mayo de 2015, Turespaña a través de la Subdirección General de Conocimiento y Estudios Turísticos deja de tener la responsabilidad en la estadística "Estadística de Movimientos Turísticos de los Españoles (FAMILITUR)", con fecha 1 de febrero de 2015, siendo competencia del INE mediante la "Encuesta de Turismo de Residentes (ETR/FAMILITUR)". Del mismo modo, con fecha 1 de octubre de 2015, Turespaña también deja de tener la responsabilidad de las estadísticas "Estadística de Movimientos Turísticos en Fronteras (FRONTUR)" y "Encuesta de Gasto Turístico (EGATUR)", cuya competencia asume el INE.

De igual modo, explota información turística procedente de fuentes externas, como son la evolución de llegadas de pasajeros extranjeros en compañías aéreas de bajo coste y el empleo en el sector turístico, información que da a conocer de manera periódica. Asimismo, difunde otra información de interés, procedente de otros organismos.

Se encarga por otra parte de la coordinación de los estudios de mercado elaborados por las oficinas de turismo en el exterior, así como de la elaboración de modelos de prospectiva y tendencia turística.

Es responsable de la Encuesta de Ocupación Turística (Ocupatur), de la Encuesta de Hábitos Turísticos (Habitur) y del Índice de tendencia de competitividad turística (ITCT).

Tanto la información turística que difunde la Subdirección General de Conocimiento y Estudios Turísticos, así como la consulta de la documentación existente en el Centro de Documentación Turística de España (CDTE), la encontrará a través de la página web: www.estadisticas.tourspain.es.

COYUNTUR
Nº 28,II trimestre 2017

Informe de
**Boletín trimestral de coyuntura
turística (COYUNTUR)**