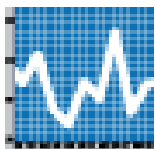


Instituto de Turismo de España



COYUNTUR

Boletín Trimestral de
Coyuntura Turística



Nº 29 III trimestre 2017

Boletín trimestral de coyuntura turística (COYUNTUR)



SECRETARÍA DE ESTADO
DE TURISMO

TUR ESPAÑA

SUBDIRECCIÓN GENERAL
DE CONOCIMIENTO Y
ESTUDIOS TURÍSTICOS

EQUIPO DE TRABAJO: Subdirección General de Conocimiento y Estudios Turísticos. Turespaña.



**MINISTERIO DE ENERGIA, TURISMO Y AGENDA DIGITAL
INSTITUTO DE TURISMO DE ESPAÑA**

Subdirección General de Conocimiento y Estudios Turísticos

Catálogo general de publicaciones oficiales
<http://www.060.es>

NIPO: 086-17-017-6

Realizado por: INSTITUTO DE TURISMO DE ESPAÑA (TURESPAÑA)

Esta publicación no puede ser reproducida, en ninguna forma y por ningún medio, sin permiso escrito del Instituto de Turismo de España.

ÍNDICE

	Página
1. Previsiones y rasgos tendenciales del turismo	5
2. Demanda	6
2.1 Llegada de turistas no residentes.....	6
2.2. Llegada de turistas por mercados de origen	7
2.3. Llegada de turistas por comunidad autónoma de destino	9
2.4. Llegada de turistas no residentes. Organización del viaje.....	12
2.5. Demanda de servicios turísticos de los residentes	12
2.6. Demanda sectorial de servicios turísticos	14
3. Contribución económica del sector turístico	15
3.1. Balanza de pagos.....	15
3.2. Empleo.....	16
4. Previsiones para el cuarto trimestre de 2017	17

1. Previsiones y rasgos tendenciales del turismo¹

Para el cuarto **trimestre** del año **2017** se prevé que continúe el crecimiento de la entrada de turistas internacionales y del gasto total asociado. Se estima que las llegadas crecerán en torno al 7% y el gasto total en torno al 10%. También se espera que el número de afiliados a la Seguridad Social vinculados al turismo siga una dinámica de crecimiento similar a la de meses previos.

El **año 2017** cerrará con una nueva cifra récord de llegada de turistas que superará los 80 millones de llegadas. El gasto total superará los 84 mil millones de euros.

Los rasgos tendenciales del **tercer trimestre** de **2017** concluyen que la demanda de servicios turísticos prosigue su buena marcha. Si bien las llegadas y pernoctaciones moderan su crecimiento, el gasto total se fortalece apoyado en una expansión de los gastos medios, diario y por persona.

Los principales **mercados emisores** mantienen sendas de crecimiento con distintas intensidades. El *mercado británico* mantiene un buen ritmo de llegadas de turistas y de gasto total asociado, pero de menor intensidad que en meses previos. Los gastos medios mantienen una buena dinámica de expansión. Sin embargo, las pernoctaciones hoteleras registran una notable desaceleración. El *mercado alemán* registra un buen ritmo de crecimiento de llegadas y pernoctaciones hoteleras, pero de menor intensidad que en meses anteriores. El gasto total se fortalece debido a la buena tendencia creciente de los gastos medios. El *mercado francés* mantiene una evolución positiva, pero con pérdida de dinamismo tanto en llegadas como en pernoctaciones hoteleras y gasto total. Los gastos medios muestran una contenida evolución creciente. La llegada de turistas del *mercado italiano* muestra buen ritmo de aumentos similar al

de meses previos, el gasto total recoge una buena senda expansiva, y las pernoctaciones experimentan una desaceleración. El *mercado nórdico* experimenta un crecimiento acelerado en todas sus variables turísticas, aunque manteniendo el gasto medio por persona estable.

Las variables turísticas, por **comunidades autónomas**, revelan que todas presentan crecimientos en las llegadas de turistas internacionales, pero con una ligera desaceleración, que se aprecia especialmente Canarias, Cataluña, C. Valenciana y C. de Madrid. Baleares y Andalucía presentan un crecimiento similar a meses previos. Las pernoctaciones en establecimientos hoteleros muestran un comportamiento similar, pero con ritmos más relajados y subidas de un dígito para todas ellas, excepto, en la C. de Madrid, donde aceleran su crecimiento. Desde la perspectiva del gasto total realizado por los turistas extranjeros, todas presentan crecimientos, destacando el ritmo más intenso de Andalucía, Canarias y la C. Valenciana. A su vez el gasto medio diario presenta una dinámica de crecimientos estables en todas las comunidades.

Las pernoctaciones de los turistas internacionales en el **segmento hotelero**, muestran una evolución creciente pero desacelerada según avanza el año. Su intensidad es inferior a la acontecida el año anterior.

Desde los primeros meses de 2017 hasta julio, los ingresos por turismo de la **balanza de pagos** marcan una notable senda de crecimiento, confirmando una mejoría respecto a las tasas de crecimiento acontecidas en años previos.

La **demanda** turística **nacional** muestra una evolución creciente tanto de los viajes en el interior de España como al extranjero, así como del gasto total realizado, pero con la disparidad de que el gasto medio por viaje se incrementa en los viajes internos y disminuye en los realizados al extranjero. Esta evolución positiva no se traslada al segmento de la **demanda hotelera** que muestra debilidad. Así mismo la valoración actual de la situación y las expectativas a futuro por parte de los consumidores es positiva y ha aumentado notablemente respecto a hace un año.

¹ El Informe Coyuntur analiza la tendencia-ciclo de los principales indicadores del sector turístico, aplicando técnicas estadísticas similares a las utilizadas por el Banco de España y otros centros de estudio estadístico (programa Tramo-Seats). Esta metodología permite obtener predicciones. Este informe se ha realizado con los últimos datos disponibles de 2017.

2. Demanda

En el **tercer trimestre de 2017** la demanda de servicios turísticos prosigue su buena marcha. Si bien las llegadas y pernoctaciones moderan su crecimiento, el gasto total se fortalece apoyado en una expansión de los gastos medios, diario y por persona.

La demanda turística de los residentes proyecta una evolución positiva, aunque esta no se traslada al segmento hotelero, que muestra debilidad.

2.1 Llegada de turistas no residentes

En el tercer trimestre de 2017, periodo álgido del año, la llegada de turistas internacionales muestra una notable tendencia de crecimiento, pero más atenuada que en meses anteriores. El año 2016 marcó una senda alcista con crecimientos de dos dígitos que se ha relajado a uno desde mayo del presente año.

Así mismo, el comportamiento tendencial de las pernoctaciones de no residentes en establecimientos hoteleros es similar al de llegadas, pero con crecimientos mucho más moderados, tanto en 2016 como en lo que llevamos de 2017.

Por el contrario, el gasto total mantiene su tendencia creciente sin debilitarse e incluso incrementa su fortaleza, como consecuencia de una expansión continuada del gasto medio por turista.

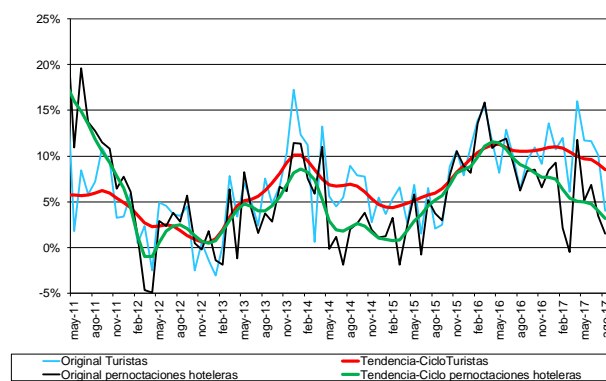
La estancia media continúa presentando una tendencia de moderado descenso, fijándose en julio en 8,2 noches. A su vez el gasto medio diario registra un notable crecimiento que mantiene a lo largo de 2017.

A su vez, los mercados receptores de turistas de la cuenca del Mediterráneo, registran una clara mejoría, Marruecos y Túnez mantienen tasas de crecimiento que se iniciaron en el segundo semestre del año

pasado. En Egipto también se aprecia una notable recuperación desde el pasado diciembre que se mantiene hasta julio de este año, tras un largo periodo de gran retroceso. Turquía comienza a dar síntomas de recuperación desde el reciente mes de abril.

Los primeros meses del año 2017 marcaron una aceleración en la **llegada de turistas internacionales**, alcanzándose una subida en ciclo-tendencia (eliminando el efecto estacional y de calendario) en torno al 10,8%. Esta variación interanual se ha ido relajando según avanzaba el año situándose en agosto en una subida del 8,5%.

Variación interanual de la entrada de turistas y pernoctaciones hoteleras de los no residentes (%)



Fuente: Elaboración propia de Turespaña/INE-Frontur, INE- EOH

Por tipo de alojamiento, los **turistas** que se dirigieron a **hoteles** presentan una tendencia de crecimiento desacelerada desde comienzos del año, donde enero recogía una subida del 8,2% frente al 4,8% de agosto.

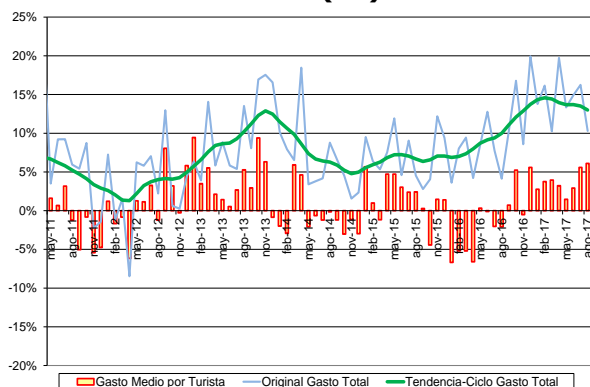
Por su parte la tendencia de los **turistas** que se dirigen a **vivienda alquilada** es notablemente alcista, aunque ha ido perdiendo cierta intensidad, así en enero registraba una subida tendencial del 36,2% y en agosto se sitúa en el 19,8%.

Cabe puntualizar que, a pesar de estas dos velocidades de crecimiento, los turistas alojados en hoteles hasta agosto representaban el 62% del total, frente al 12% que se dirige a vivienda alquilada.

En paralelo, las **pernoctaciones** que han realizado los turistas internacionales en **alojamientos hoteleros** presentan una línea en ciclo-tendencia de crecimiento desacelerado desde comienzos de 2017. Así en el primer trimestre del 2017 se registraba un aumento del 6,4% que se ha moderado hasta un 3,1% en agosto.

Por su parte, el **gasto total** realizado por los turistas internacionales, incluyendo todos sus componentes (transporte, alojamiento, compras de otros bienes y servicios...), mantiene una tendencia creciente sin debilitarse e incluso incrementa su fortaleza, como consecuencia de una expansión continuada del gasto medio por turista. En los primeros meses de 2017, el gasto total reflejaba una intensidad de crecimiento del 14,7% y en julio mejora hasta el 15,4%.

Variación interanual del gasto total y del gasto medio por persona de los turistas no residentes (%)



Fuente: Elaboración propia de Turespaña- INE.Egatur

Los gastos medios muestran una tendencia de crecimiento desde comienzos del 2017. El gasto medio por persona que mantuvo una senda decreciente en el primer semestre del 2016 muestra síntomas de fortalecimiento con crecimientos desde el pasado octubre hasta julio donde se instala en una tasa de crecimiento del 3,4%. El gasto medio diario recoge una tendencia de crecimiento sostenido en torno al 6% hasta julio.

2.2. Llegada de turistas por mercados de origen

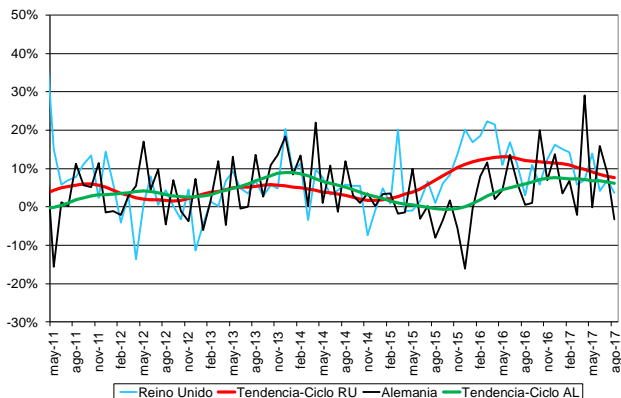
Los principales mercados emisores marcan una tendencia de crecimiento con pérdida de intensidad respecto a comienzos de año, y con distintas intensidades entre ellos.

La llegada de turistas del **mercado británico** registró a lo largo de 2016 un ritmo de crecimiento acelerado instalado en variaciones de dos dígitos, que ha mantenido en el inicio de 2017, si bien a partir de abril este ritmo ha comenzado a desacelerarse lentamente. Así, mientras que el ritmo medio de crecimiento en ciclo-tendencia en 2016 fue del 12,2%, en agosto de 2017 se relaja hasta el 7,6%.

El ciclo-tendencia de pernoctaciones hoteleras del mercado británico mostraba una dinámica acelerada similar a la de las llegadas hasta julio de 2016, con una tasa de crecimiento medio del 15%. En el segundo semestre de 2016 comenzó una desaceleración paulatina que persiste a lo largo de 2017, pasando a registrar valores negativos en julio y agosto, último dato disponible) del -2,7%.

Por su parte el gasto total mantuvo una tendencia de notable subida a lo largo de 2016, que de media fue del 14,2%. En los primeros meses de 2017 se intensificó hasta el 15,2%, pero en el tercer trimestre se ha diluido moderadamente hasta el 11,7%. Las evoluciones de los gastos medios muestran una positiva dinámica, con aceleración del gasto medio diario registrando una subida del 6,9% en los meses de verano, y un ritmo más pausado del gasto medio por turista que pierde cierta intensidad y se sitúa en un 2,6% de subida.

Variación interanual de la entrada de turistas del Reino Unido y Alemania (%)



Fuente: Elaboración propia de Turespaña/INE-Frontur

El **mercado alemán** que mostraba un ritmo de crecimientos moderados a comienzos del 2016, con un aumento de llegadas del 1,5% en ciclo-tendencia, aceleró su subida a lo largo del año hasta alcanzar una tendencia de aumento en torno al 7,3% para el cierre del año. A comienzos de 2017 mantenía la tónica precedente, pero desde mayo se ha producido cierta contracción que sitúa la línea de crecimiento tendencial en un 6,1% en agosto.

La serie de pernoctaciones hoteleras que experimentó en gran parte del año 2015 retrocesos, se recuperó a lo largo del 2016, mostrando una variación media interanual del 5,9%. En 2017 mantiene una senda creciente, pero de menor intensidad que el año anterior con un aumento del 1,8% en ciclo-tendencia en agosto.

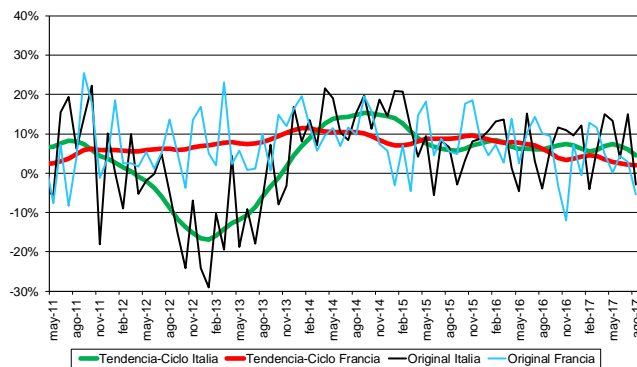
La serie gasto total ha mantenido una senda similar a la de las llegadas, esto es, con cierta debilidad a comienzos del 2016 y con una rápida recuperación para el resto del año, con un aumento del 10,2% en el último trimestre. En lo que llevamos de 2017 supera este valor situándose su crecimiento en torno al 12%. Esta evolución es el resultado de la buena tendencia de crecimiento de los gastos medios, tanto por persona, como diario, que mantienen subidas en ciclo-tendencia en torno al 3% y 5% respectivamente, en lo que llevamos de año.

La serie de llegadas de turistas del **mercado francés** que en 2015 mostraba un ritmo acelerado de crecimiento en torno al 8,4%, en 2016 mantuvo buen ritmo de avance, pero menos acelerado con una subida media del 6,4%. En 2017 el ritmo continúa relajándose situándose en un promedio del 3,3% hasta agosto.

La serie de pernoctaciones en el segmento hotelero mantiene una línea tendencial similar al de llegadas, con gran aceleración en 2015, que le sigue un comienzo de 2016 con un aumento en torno al 9,4%, con pérdida paulatina de intensidad hasta 2017, registrándose en los primeros meses un incremento del 3,6%, y que a partir de junio ha comenzado una senda negativa que perdura en agosto con una caída del -2,2%.

El gasto, por el contrario, marca una senda de crecimiento progresivo a lo largo 2016 que se ha acelerado en los primeros meses de 2017 hasta una subida en torno a un valor medio del 8,4%, sin embargo, a partir de abril pierde fuelle y registra una subida media en ciclo-tendencia hasta julio del 6,8%. Esta premisa es consecuencia de una evolución positiva del gasto medio por persona, aunque con pérdida de intensidad, y a una lenta y contenida mejoría del gasto medio diario.

Variación interanual de la entrada de turistas de Italia y Francia (%)



Fuente: Elaboración propia de Turespaña/INE-Frontur

La curva de tendencia de la llegada de turistas del **mercado italiano** recogió en 2016 una subida media del 6,9%, en 2017

hasta agosto la subida promedio mantiene este ritmo, pero algo minorada, situándose en una variación interanual del 6,2%.

Por su parte el ciclo-tendencia de pernoctaciones en hoteles muestra una línea desacelerada ya que en 2016 registraba una variación media del 10,3%, y en lo que llevamos de año hasta agosto la variación se quedaría en un 3,5%.

A su vez, el gasto total experimenta una senda acelerada desde el segundo semestre del año 2016 donde marcaba una subida media entorno al 8,7% y que continúa en ascenso en el primer semestre de 2017 situándose en una variación interanual del 11,1%. Esto es debido en gran medida a la expansión que ha experimentado el gasto medio diario, ya que el gasto medio por persona avanza, pero lentamente.

La llegada de turistas del **mercado nórdico** que creció a un ritmo medio del 9,2% en 2016 minoró esta cifra en los primeros meses de 2017, pero desde abril ha comenzado nuevamente un crecimiento acelerado que sitúa la variación en ciclo-tendencia en los meses de verano en una cifra similar del 9,6%.

Por su parte la serie de pernoctaciones en establecimientos hoteleros, con una pauta de comportamiento similar, en 2016 presentó una variación del 10,6%, seguidamente el comienzo de 2017 daba algún síntoma de moderación, pero desde marzo hasta agosto dibuja una senda de aceleración alcanzando una variación media de crecimiento del 15%.

El gasto siguió en 2016 una tendencia de crecimiento estable cercana al 6,7%; en 2017 mejora esta cifra, pero es desde marzo donde presenta una notable subida tendencial que mantiene en julio y se sitúa en una variación media del 18,3%. El gasto medio diario registra una tendencia de incremento alrededor del 3,3%, y el gasto medio por persona mantiene una posición de equilibrio (+0%).

2.3. Llegada de turistas por comunidad autónoma de destino

Continúa el crecimiento en la llegada de turistas internacionales en el tercer trimestre, aunque con una ligera desaceleración que se aprecia especialmente en Canarias, Cataluña, Comunidad Valenciana y Comunidad de Madrid, bajadas que no han sido compensadas con importantes crecimientos en otras comunidades, ya que Baleares y Andalucía presenta un crecimiento sostenido.

Las pernoctaciones de los turistas no residentes en establecimientos hoteleros presentan una moderada desaceleración, que puede ser una oscilación, más que un cambio de tendencia, ya que desde comienzos del año vienen mostrando esta dinámica oscilante. Esta situación se deriva del comportamiento experimentado por prácticamente todas las principales comunidades autónomas receptoras de flujos turísticos, a excepción de la Comunidad de Madrid.

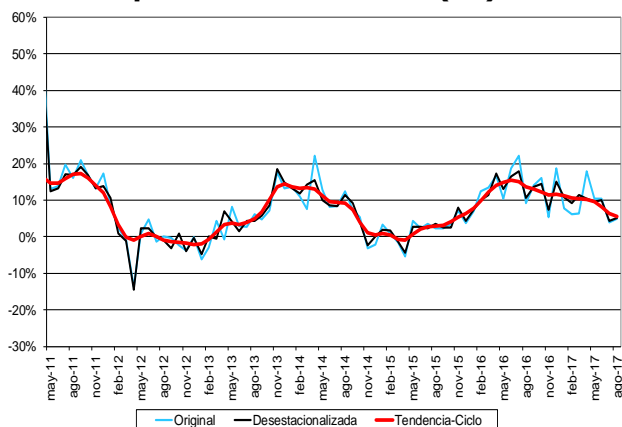
El gasto de los turistas presenta una moderada tendencia alcista, que supone una mejoría con respecto a meses anteriores, siendo sus tasas de variación elevadas, en torno al 15%. La moderación viene determinada por la dinámica experimentada en Andalucía, Cataluña, Canarias, Baleares y Comunidad Valenciana, ya que la Comunidad de Madrid presentan una leve desaceleración.

El gasto por persona de los turistas internacionales permanece estable, dando continuidad a la dinámica que se viene experimentando desde comienzos del año 2017, con tasas de variación por encima del 3%, contribuyendo a esta situación la estabilidad en el crecimiento de Andalucía, Baleares, Canarias, Cataluña y Comunidad Valenciana, que compensan la situación de descenso en la Comunidad de Madrid.

El gasto medio diario de los turistas no residentes mantiene estable el ciclo-tendencia de crecimiento que se viene produciendo desde hace más de un año, con tasas de variación por encima del 6%. La estabilidad en el crecimiento es también la tónica dominante en Andalucía, Baleares, Canarias, Cataluña y Comunidad Valenciana y destacando la mejoría en el crecimiento de la Comunidad de Madrid.

La llegada de turistas internacionales a **Canarias** presenta en el tercer trimestre una pérdida de dinamismo más acusada que en los meses anteriores, con tasas de variación en torno al 6%, lo que supone una pérdida de más de tres puntos porcentuales.

Variación interanual de la entrada de turistas que visitan Canarias (%)



Fuente: Elaboración propia de Turespaña/INE- Frontur

Las pernoctaciones en establecimientos hoteleros continúan el ciclo-tendencia a la baja que se viene produciendo desde comienzo del año, aunque mantiene valores de subida positivos, por encima del 1%.

El gasto de los turistas no residentes presenta un crecimiento sostenido en el tercer trimestre, con variaciones interanuales de dos dígitos, por encima del 12%. El gasto por persona mantiene la estabilidad en el crecimiento que viene experimentando desde comienzos del año 2017, mejorando notablemente la situación con respecto al mismo período del año anterior, que se situaba en valores porcentuales negativos. El gasto medio diario mantiene el ciclo-

tendencia al alza iniciado en el período anterior, aportando tasas de variación por encima del 5%.

La suave tendencia de crecimiento mostrada en **Baleares** por la llegada de turistas internacionales mostrada a comienzos de año, se mantiene en el tercer trimestre, con variaciones interanuales que oscilan en torno al 1%.

Las pernoctaciones en establecimientos hoteleros mantienen la suave tendencia de descenso de meses anteriores, con valores porcentuales en torno al 0 %.

En el tercer trimestre del año se observa una tenue mejoría del gasto de los turistas no residentes, que se inscribe en las oscilaciones que viene mostrando desde comienzos del año, y que se sitúa en torno un crecimiento del 8%. El gasto por persona continúa con la leve mejoría experimentada en meses anteriores que permiten alcanzar tasas de variación por encima del 1%. El gasto medio diario mantiene la estabilidad en el ciclo-tendencia de crecimiento que presenta desde hace más de un año, con tasas de variación por encima del 6%.

En **Andalucía**, la llegada de turistas internacionales presenta una situación de mejora con respecto a la desaceleración experimentada en meses anteriores y continúa mostrando importantes tasas de variación, que se sitúan en torno al 9%.

Las pernoctaciones en establecimientos hoteleros mantienen la suave desaceleración que vienen presentando desde finales del año 2016, mostrando valores porcentuales por encima del 6%.

El gasto de los turistas no residentes experimenta un tenue crecimiento en el tercer trimestre, presentando valores porcentuales en torno al 15%. El gasto medio diario sigue ofreciendo la dinámica estable de crecimiento que presenta desde hace más de un año, con valores porcentuales que se sitúan en torno al 2%.

El gasto medio por persona mejora progresivamente.

La llegada de turistas internacionales a la **Comunidad Valenciana** experimenta una notable desaceleración en su línea de crecimiento, en el tercer trimestre, aunque las tasas de variación mantienen los dos dígitos y se sitúan en torno al 13%.

Las pernoctaciones en establecimientos hoteleros crecen con menor intensidad que en meses anteriores y con una pérdida de casi dos puntos porcentuales. Sin embargo, el nivel de crecimiento es alto, situándose por encima del 8%.

El gasto de los turistas no residentes presenta una situación estable en su línea de crecimiento, con valores porcentuales próximos al 18%. El gasto por persona experimenta una cierta mejoría con respecto al período anterior, volviendo a una senda positiva. El gasto medio diario sigue manteniendo la tendencia de crecimiento estable que experimenta desde hace más de un año, con tasas de variación que ofrecen variaciones en torno al 2%.

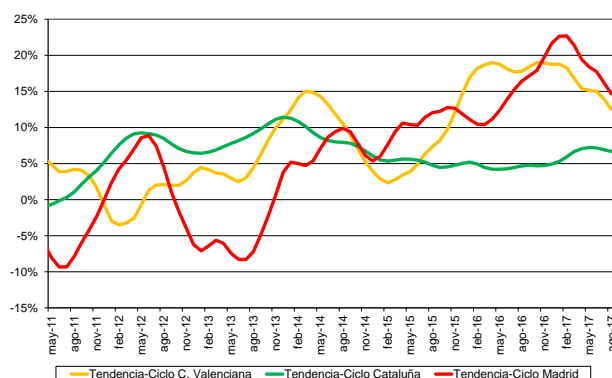
En **Cataluña**, la llegada de turistas no residentes en el tercer trimestre presenta un leve descenso, aunque sigue mostrando cifras de crecimiento positivas en torno al 7%.

Las pernoctaciones en establecimientos hoteleros presentan idéntico comportamiento con un suave descenso, permaneciendo con subidas en torno al 5%.

El gasto de los no residentes presenta estabilidad en el ciclo-tendencia creciente que viene experimentando desde hace más de un año, suponiendo una mejora de casi tres puntos porcentuales con respecto al mismo período del año anterior, y situándose en una subida del 9%. El gasto medio por persona continúa con el crecimiento sostenido de meses anteriores, que permiten alcanzar valores porcentuales por encima del 4%. El gasto medio diario

ralentiza la mejoría de meses anteriores, pero sigue manteniendo tasas de variación positivas en torno al 4%.

Variación interanual de la entrada de turistas que visitan las comunidades de Cataluña, C. Valenciana y la C. de Madrid (%)



Fuente: Elaboración propia de Turespaña/INE- Frontur

La llegada de turistas internacionales en la **Comunidad de Madrid** mantiene en el tercer trimestre el suave descenso iniciado en meses anteriores, mostrando, no obstante, tasas de variación de dos dígitos, con un valor en torno al 15%.

Las pernoctaciones en establecimientos hoteleros presentan una dinámica de crecimiento alcista, incrementándose en casi cuatro puntos porcentuales hasta situarse en un valor del 18%.

Tras una cierta estabilidad, el gasto de los turistas internacionales presenta una tendencia hacia la desaceleración, aunque mantiene valores porcentuales positivos por encima del 10%. El gasto medio por persona mantiene el ritmo de desaceleración de meses anteriores, que presenta tasas de variación en negativo, en torno al -3%. Por el contrario, el gasto medio diario de los no residentes recupera la tendencia alcista de los primeros meses del año, presentando un valor próximo al 5%.

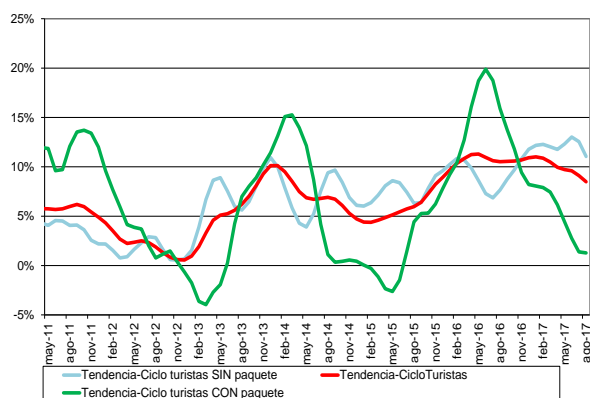
2.4. Llegada de turistas no residentes. Organización del viaje

La llegada de turistas atendiendo a la organización del viaje - turistas con paquete y turistas sin paquete- convergen hacia una tendencia con crecimientos sucesivos, pero con diferentes intensidades y peculiaridades.

Observada la curva tendencial de los **turistas** llegados a España **con paquete turístico** desde 2011, esta revela que se han producido elevados incrementos interanuales en periodos concretos, que coinciden con los grandes retrocesos acontecidos en los mercados de la cuenca mediterránea: Túnez, Egipto y Turquía, como consecuencia de la inestabilidad política o atentados sufridos en los mismos.

La última subida notable se registró en el primer semestre de 2016, alcanzando julio una subida tendencial del 18,8% y coincidiendo con las notables bajadas de llegadas en Túnez, Egipto y Turquía. A partir del pasado septiembre hasta agosto de 2017 se produce una pérdida de intensidad en el crecimiento de llegadas de este colectivo, coincidiendo con la mejoría en las llegadas a los mencionados mercados de la cuenca mediterránea.

Variación interanual de la entrada de turistas totales, con paquete turístico, y sin paquete turístico (%)



Fuente: Elaboración propia de Turespaña-INE Frontur

Por su parte, el ciclo-tendencia del gasto de este colectivo muestra una línea tendencial similar a las llegadas, comienza a intensificarse progresivamente, desde julio del 2015 hasta septiembre de 2016, a partir del octubre relaja en gran medida la tendencia creciente hasta el reciente mes de julio.

Así mismo, el colectivo de **turistas** que viaja **sin** contratar un **paquete turístico** presenta un ciclo-tendencia de crecimiento más homogéneo y similar a la curva de tendencia de total de llegadas. A lo largo de 2016 se registraron crecimientos en torno al 9,4%, y en 2017 este ritmo se ha acelerado hasta una variación tendencial en torno al 12%.

En el supuesto del gasto, el ciclo-tendencia presentó una subida media en torno al 9,4% en 2016, y en 2017 se acelera superando el 18% de aumento.

2.5. Demanda de servicios turísticos de los residentes

Los viajes realizados por los residentes tanto en el interior como al extranjero registran una tendencia positiva en lo que llevamos de año. Así mismo los indicadores de pasajeros de Renfe, y de tráfico aéreo muestran una dinámica de crecimiento. Sin embargo, esta evolución positiva no se traslada al segmento hotelero que apunta cierta debilidad.

La **demanda hotelera de los residentes en España**, medida con la Encuesta de Ocupación Hotelera (EOH), que mantenía una senda positiva desde 2013, y que mantuvo en 2016 un crecimiento medio en torno al 3,1%, comenzó 2017 con cierta desaceleración que se ha ido incrementando hasta el pasado agosto, así mientras que enero recogía una subida tendencial del 0,1%, en agosto decencia el valor hasta un -0,1%.

Sin embargo, los viajes efectuados por los residentes de enero a junio de 2017 (último dato disponible) que se publican en la

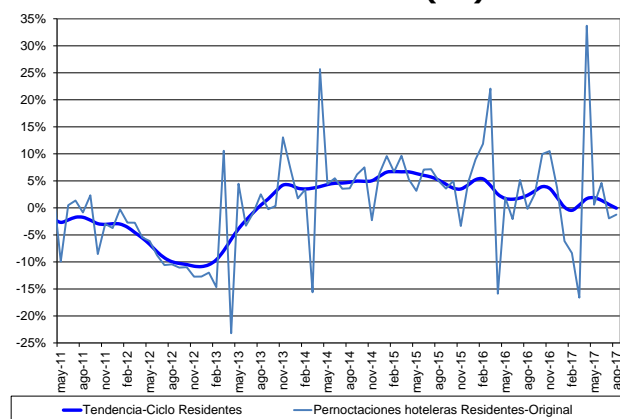
Encuesta de Turismo de Residentes (ETR), muestran una dinámica mucho más positiva. Los viajes de los residentes al extranjero registran una tendencia de crecimiento más intensa que los viajes en el interior de España, así los viajes emisores registraron en los primeros meses del año un crecimiento en ciclo-tendencia del 8,5% relajándose en la primavera, y situándose en junio en una subida del 6,1%. En paralelo el comportamiento de los viajes en el interior de España también fue positivo, pero más moderado, registrando en los primeros meses una subida tendencial del 4,9% y en el segundo trimestre un aumento del 4%.

Por otra parte, los datos disponibles de **Renfe** relativos a viajeros transportados en alta velocidad y larga distancia indican un aumento del 4,3% en los primeros siete meses del año. Esta subida es superior que la acontecida en el mismo periodo, enero-julio de 2016, del 3,7%.

Respecto al tráfico aéreo, los vuelos nacionales comenzaron el 2017 con una tendencia pausada, pero ha ido evolucionando positivamente hasta alcanzar una variación del 3,5% entre julio y agosto.

Según el último dato de Contabilidad Nacional Trimestral del INE, el **PIB** generado por la economía española aumentó interanualmente un 3,1% en términos reales en el segundo trimestre de 2017. Respecto al trimestre anterior la tasa de crecimiento intertrimestral fue de 0,9% (una décima más que en el primer trimestre del 2017). En cuanto al gasto en consumo final de los hogares, éste registra un ascenso interanual de del 2,5%, inferior al del mismo trimestre del año anterior que fue del 3,4%. A su vez el crecimiento intertrimestral se situó en un 0,7%, superior en tres décimas al del trimestre precedente.

Variación interanual de pernoctaciones hoteleras de los residentes (%)



Fuente: Elaboración propia de Turespaña a partir de INE- EOH

El **Fondo Monetario Internacional (FMI)** en su informe de perspectivas de crecimiento mundial (informe WEO) de julio de 2017, afirma que la recuperación se está afianzando y hace unas proyecciones de crecimiento mundial para 2017 del 3,5%, y del 3,6% para 2018, similares a las que estimó en abril. Para España proyecta un crecimiento del 3,1% y 2,4% para sendos años, siendo estos valores superiores a los de la zona euro que se situarían en crecimientos del 1,9% y del 1,7% respectivamente.

Por otro lado, el **Indicador de Confianza del Consumidor (ICC)** del mes de agosto se sitúa en 108,8 puntos, 0,5 puntos por encima del dato del mes anterior. En relación al mes de agosto del pasado año el avance es muy significativo, ya que aumenta 11,5 puntos, como resultado de una mejor valoración de la situación actual, de +15,3 puntos, y de una mejora de las expectativas de +7,7 puntos.

Cabe recordar que cuando el ICC toma valores por encima de 100, indica una percepción positiva de los consumidores.

La mejora señalada es influenciada parcialmente por el dinamismo del mercado laboral puesto que, si bien el desempleo continúa siendo una preocupación de los hogares, los datos de la Encuesta de

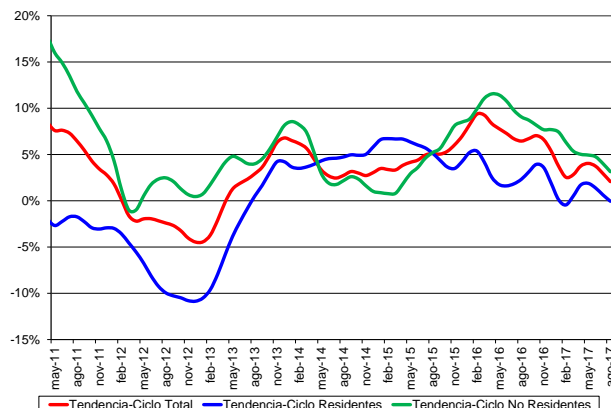
Población Activa para el segundo trimestre de 2017 registran una tasa de paro de 17,2%. En el último año esta tasa ha descendido en 2,78 puntos, y respecto al trimestre anterior 1,55 puntos.

2.6. Demanda sectorial de servicios turísticos

En el tercer trimestre de 2017, la demanda de servicios turísticos mantiene una saludable senda de crecimiento. La demanda por parte de los turistas internacionales es más dinámica que la de los residentes en España. En el tercer trimestre se aprecia cierta pérdida de dinamismo por parte de los turistas internacionales, frente a los valores recogidos en meses anteriores. Por su parte la demanda de los residentes mantiene una evolución creciente, aunque este dinamismo no se traslada al segmento hotelero.

Las **pernoctaciones hoteleras totales** cerraron el año 2016 y comenzaron 2017 con un ritmo de crecimiento menor al acontecido en meses previos, sin embargo, en abril recuperaron intensidad marcando un ritmo de crecimiento en torno al 3,8%, que han perdido desde julio donde el ritmo de crecimiento se ha relajado hasta el 2,1% en agosto. Esta ralentización es debida en gran medida a la desaceleración experimentada por la demanda doméstica. Las pernoctaciones hoteleras realizadas por los **residentes** mantuvieron un buen ritmo de crecimiento en 2016, pero perdió intensidad en los últimos meses, prolongando la atonía con tasas negativas hasta entrado marzo de 2017. En abril, mayo y junio volvieron a la senda de crecimiento que no ha perdurado en julio y agosto. Por su parte, las pernoctaciones hoteleras de los **no residentes** mantuvieron en 2016 un ritmo de crecimiento medio cercano al 9,6% más acentuado que el que se experimenta en 2017, que viene marcado por un buen ritmo, pero desacelerado según avanza el año con tasas tendenciales en enero del 7,4% y en agosto del 3,1%.

Variación interanual de pernoctaciones totales, de residentes y de no residentes en hoteles (%)



Fuente: Elaboración propia a partir de INE- EOH

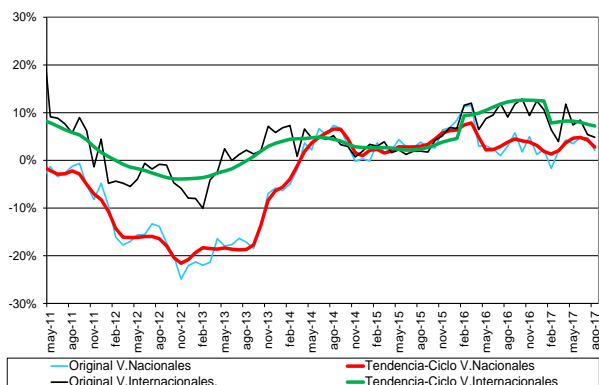
Por otra parte, el ciclo-tendencia de la evolución del **transporte aéreo de AENA**, indicador adelantado de la actividad turística, refleja la buena situación y crecimiento de la demanda turística en España.

El ciclo-tendencia de las llegadas de **pasajeros totales**, que registra un continuo crecimiento positivo desde 2013, a lo largo de 2016, alcanzó una subida media del 11,6%. En los primeros meses de 2017 mantiene este crecimiento, pero desde marzo modera esta intensidad, registrando agosto una subida del 8,3%.

Los pasajeros en **compañías aéreas de bajo coste** presentan un ciclo-tendencia de crecimiento positivo, que viene dándose desde 2009. A lo largo del 2016 reflejan una aceleración de crecimiento, acabando el año con tasas tendenciales del 15% y siguiendo los meses de 2017 con esta misma dinámica de fortaleza, aunque algo más atenuado, en agosto del 13,4%.

La evolución del ciclo-tendencia de pasajeros de **compañías aéreas tradicionales**, presentó un crecimiento en torno al 11% en los meses centrales del 2016, desde el pasado octubre ha ido perdiendo dinamismo sucesivamente hasta agosto de 2017, que recoge una subida tendencial del 1,7%.

Variación interanual del número de vuelos nacionales e internacionales (%)



Fuente: Elaboración propia a partir de AENA

Los **vuelos internacionales** alcanzan una tasa de incremento tendencial del 8,4% de media hasta agosto de 2017, algo inferior al crecimiento tendencial para los mismos meses del año anterior, del 9,9%.

Los **vuelos nacionales**, por otro lado, que presentaban una desaceleración en los primeros meses del 2017, recuperan dinamismo desde abril y pasan de registrar una subida en torno al 1,7% en el primer trimestre, al 3,5% entre julio y agosto.

3. Contribución económica del sector turístico

En 2017, la rúbrica de turismo y viajes, en la balanza de pagos, registra una senda de crecimiento acelerado, con tasas superiores a las acontecidas el año anterior. Los pagos por turismo que registran notables crecimientos contraen ligeramente esta tendencia. El superávit turístico muestra variaciones interanuales crecientes desde marzo de 2016.

En cuanto al empleo, según reflejan todos los indicadores analizados, las actividades turísticas continúan siendo un motor para la creación de empleo y están contribuyendo al fortalecimiento de la economía española.

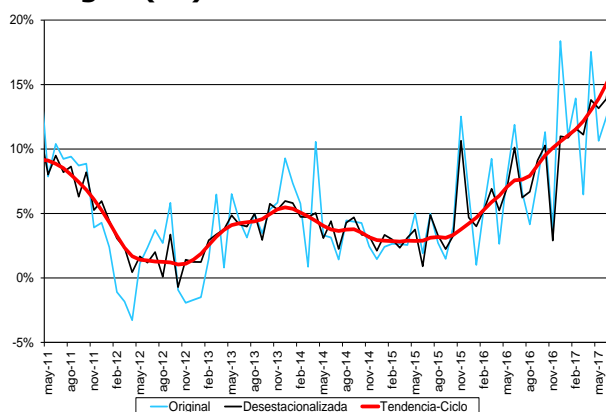
3.1. Balanza de pagos

En los meses transcurridos de 2017 hasta julio (último mes disponible) los **ingresos por turismo** en la balanza de pagos marcan una senda de crecimiento acelerado con tasas en ciclo-tendencia desde un 11% en enero a un 16,4% en julio, confirmando una mejoría respecto a las tasas de crecimiento acontecidas en años previos, que en media fueron del 3,2% en 2015 y del 7,6% en 2016.

Los **pagos por turismo**, por su parte, son estructuralmente inferiores en volumen a los ingresos; sin embargo, su crecimiento tendencial es notablemente superior al de los ingresos desde 2013, alcanzando tasas de dos dígitos desde 2015.

Desde el tercer trimestre del 2015 los pagos que hacen los residentes en España en sus viajes al extranjero se han disparado, marcando crecimientos progresivos de dos dígitos desde entonces. A finales de 2015 se alcanzaron cotas máximas con incrementos superiores al 15%. En 2016 la tendencia se situaría en incrementos en torno al 13% y en julio de 2017 se ha rebajado modestamente hasta un 11,4%.

Evolución de la variación interanual de los Ingresos por Turismo de la Balanza de Pagos (%)



Fuente: Elaboración propia a partir de Banco de España

En consecuencia, el **saldo** de la **balanza de pagos por turismo**, diferencia entre ingresos y pagos, registra unas tasas de ciclo-tendencia positivas; enero de 2016 comenzó en una posición de equilibrio, pero

a lo largo del año fue evolucionando positivamente hasta alcanzar un 11,5% en diciembre, y en julio de 2017 (último dato disponible) la tasa de ciclo-tendencia se sitúa en un 13%.

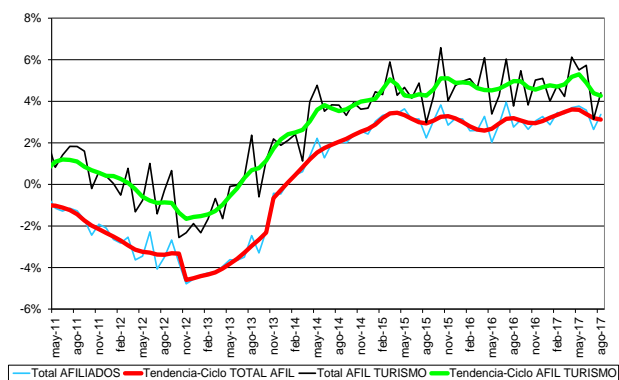
Cabe mencionar que el superávit turístico del segundo trimestre del 2017 de la balanza de pagos ascendió a 11.010 millones de euros, y cubrió el 247,9 del déficit comercial español.

3.2. Empleo

El empleo generado por las actividades vinculadas al turismo mantiene una senda de crecimiento continuo desde el segundo semestre del 2013.

A lo largo del 2016, los **afiliados a la Seguridad Social** mantuvieron una tendencia de crecimiento superior al 4%, situándose la tasa de crecimiento del último trimestre en un 4,6%. El año 2017 mantiene un ritmo de crecimiento sostenido con tasas similares, situándose la subida en los primeros meses en torno al 4,8%, aunque en agosto se relaja hasta el 4,3%.

Variación interanual del total de afiliados y del total afiliados del sector turístico a la Seguridad Social (%)



Fuente: Elaboración propia a partir del Ministerio de Empleo y Seguridad Social

Así mismo, en agosto se produjo un aumento de afiliados en torno a 102 mil más en relación al mismo mes del año anterior, lo que confirma la senda positiva ya mencionada. En paralelo, los afiliados de la

economía nacional mostraron un ritmo de crecimiento constante alrededor del 3% en ciclo-tendencia a lo largo del 2016. En los primeros meses de 2017 ha mejorado esta tasa de crecimiento, aunque en agosto se sitúa en un crecimiento similar, del 3,1%. En términos de efectivos se produjo un aumento cercano a 588 mil afiliados más en relación a agosto de 2016.

En cuanto a los asalariados vinculados a actividades turísticas, aunque mostraron un buen ritmo de crecimiento a lo largo de 2016, este fue perdiendo cierta intensidad ya que en el primer trimestre la variación interanual fue del 6,2% y en el último del 5,9%. En el primer semestre de 2017, se recuperaba la intensidad perdida alcanzando una subida del 6,1%, pero en agosto se contrae modestamente, siendo la subida del 5,3%. Respecto a los autónomos en turismo, el ritmo de crecimiento es mucho más suave, apreciándose oscilaciones entre el 0,4% y el 0,7% a lo largo del año 2016. En agosto de 2017 se registra un aumento tendencial del 0,5%.

Estas cifras se mantienen positivas, lo que supone que un año más el sector turístico sigue generando puestos de trabajo, y siendo uno de los motores de fortalecimiento de la economía española.

Respecto al análisis de la **Encuesta en Población Activa (EPA)**, se observa una desaceleración de ocupados en turismo con una tasa interanual del 7,8% en el primer trimestre del año 2016 que se relaja hasta un 2,5% en el último trimestre del año. En los dos primeros trimestres de 2017 se prolonga la desaceleración con una senda de crecimiento que se queda en el 1,6% interanual, en el segundo trimestre.

El ciclo-tendencia de los ocupados en hostelería, dentro de este análisis, presenta una evidencia similar a la anterior, registrando una tasa de variación en torno al 2% en el último trimestre de 2016, frente al 10% del primer trimestre del 2016. En 2017 mantiene la dinámica de desaceleración del

cierre del año y se sitúa en una senda de crecimiento del 0,4% en el segundo trimestre.

4. Previsiones para el cuarto trimestre de 2017

Las previsiones para el cuarto trimestre de 2017 son de crecimiento notable superándose las cifras del mismo trimestre del año anterior.

En dicho trimestre, se espera que el gasto efectuado por el turismo receptor crezca a un ritmo superior al de las llegadas.

En el **cuarto trimestre** del año 2017, se prevé superar las cifras del mismo trimestre del año anterior. Se estima que las llegadas de turistas internacionales crezcan en torno al 7%.

Para el **gasto total** asociado a los turistas internacionales (engloba todas las partidas de coste por parte de los turistas en sus viajes) se prevé una tasa de crecimiento en torno al 10%.

El **año 2017** volverá a marcar una cifra récord en la llegada de turistas que se prevé que supere los 80 millones de llegadas.

Así mismo se estima que el gasto total supere los 84 mil millones de euros, marcando también una cota máxima en toda la serie histórica.

Se debe recordar que las previsiones, como siempre, hay que tomarlas con cautela, al estar influido el fenómeno turístico por el dinamismo del entorno económico y social.

Por **aéreas geográficas** las previsiones de **llegadas de turistas** a España en el cuarto trimestre de 2017 son muy positivas:

Norte de Europa: se espera un destacado crecimiento de los países nórdicos. Irlanda y

Reino Unido también muestran avances de forma que, de momento, el efecto del Brexit parece que va a seguir sin afectar al flujo turístico del Reino Unido.

Centroeuropa: se prevé que se mantenga la tendencia expansiva, despuntando el avance de Suiza.

Sur de Europa: se esperan crecimientos moderados en las llegadas en todos los mercados.

Europa del Este: se espera que ésta sea una de las zonas de mayor crecimiento, encabezado por Polonia y Rusia.

Norte de América: las llegadas tanto de tanto EE.UU. como Canadá mantienen un notorio avance.

Iberoamérica: se espera una continuidad en la favorable evolución de estos mercados, destacando Colombia y Argentina.

Asia-Pacífico: se mantiene una muy positiva evolución de estos mercados, especialmente en China.

**INSTITUTO DE TURISMO
DE ESPAÑA****www.iet.tourspain.es**Poeta Joan Maragall 41 - 28020 Madrid
Tel. +34 91 343 35 00 Fax +34 91 343 38 01

El Instituto de Estudios Turísticos, actualmente **Subdirección General de Conocimiento y Estudios Turísticos**, fue creado en 1962. En 2012 se celebró su 50ª aniversario.

Depende del Instituto de Turismo de España (en base al Real Decreto 425/2013, de 14 de junio, por el que se aprueba el Estatuto del Instituto de Turismo de España) y, tiene entre sus funciones, el análisis de los mercados emisores de turismo, la elaboración de proyecciones y perspectivas sobre flujos turísticos, pernoctaciones e ingresos por turismo, el análisis de los factores que inciden en la economía turística, la coordinación de la información sobre el sector turístico, y en general la difusión del conocimiento turístico.

Como productora de información, fue responsable hasta 2015 de las operaciones estadísticas Movimientos Turísticos en Fronteras (Frontur), Encuesta de Gasto Turístico (Egatur) y Movimientos Turísticos de los Españoles (Familitur), generando datos sobre las llegadas de visitantes extranjeros a nuestro país y sus peculiaridades, así como los viajes realizados por los españoles y sus características.

En virtud del Real Decreto 265/2015, de 10 de abril, por el que se modifica el Real Decreto 1658/2012, de 7 de diciembre, por el que se aprueba el Plan Estadístico Nacional 2013-2016, cuya entrada en vigor se produce el 1 de mayo de 2015, Turespaña a través de la Subdirección General de Conocimiento y Estudios Turísticos deja de tener la responsabilidad en la estadística "Estadística de Movimientos Turísticos de los Españoles (FAMILITUR)", con fecha 1 de febrero de 2015, siendo competencia del INE mediante la "Encuesta de Turismo de Residentes (ETR/FAMILITUR)". Del mismo modo, con fecha 1 de octubre de 2015, Turespaña también deja de tener la responsabilidad de las estadísticas "Estadística de Movimientos Turísticos en Fronteras (FRONTUR)" y "Encuesta de Gasto Turístico (EGATUR)", cuya competencia asume el INE.

De igual modo, explota información turística procedente de fuentes externas, como son la evolución de llegadas de pasajeros extranjeros en compañías aéreas de bajo coste y el empleo en el sector turístico, información que da a conocer de manera periódica. Asimismo, difunde otra información de interés, procedente de otros organismos.

Se encarga por otra parte de la coordinación de los estudios de mercado elaborados por las oficinas de turismo en el exterior, así como de la elaboración de modelos de prospectiva y tendencia turística.

Es responsable de la Encuesta de Ocupación Turística (Ocupatur), de la Encuesta de Hábitos Turísticos (Habitur) y del Índice de tendencia de competitividad turística (ITCT).

Tanto la información turística que difunde la Subdirección General de Conocimiento y Estudios Turísticos, así como la consulta de la documentación existente en el Centro de Documentación Turística de España (CDTE), la encontrará a través de la página web: www.estadisticas.tourspain.es.

COYUNTUR
Nº 29, III trimestre 2017

Informe de
**Boletín trimestral de coyuntura
turística (COYUNTUR)**