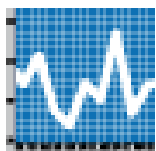


Instituto de Estudios Turísticos



**COYUNTUR**

Boletín Trimestral de  
Coyuntura Turística



Nº 3, III trimestre 2010

## Boletín trimestral de coyuntura turística (COYUNTUR)

**EQUIPO DE TRABAJO:**

Juan Muro, Universidad de Alcalá de Henares (Director)  
Juan Laborda, Universidad Carlos III de Madrid  
Ana Karina Alfaro, Universidad de Alcalá de Henares  
Técnicos del IET



**MINISTERIO DE INDUSTRIA, TURISMO Y COMERCIO**  
**INSTITUTO DE TURISMO DE ESPAÑA**  
**INSTITUTO DE ESTUDIOS TURÍSTICOS**

Catálogo general de publicaciones oficiales  
<http://www.O60.es>

NIPO: 701-11-010-5

Realizado por: Instituto de Estudios Turísticos (IET)  
Impresión: Gabinete de Reprografía y Diseño de la Secretaría de Estado de Comercio

Esta publicación no puede ser reproducida, en ninguna forma y por ningún medio, sin permiso escrito del Instituto de Estudios Turísticos

## ÍNDICE

	<b>Página</b>
<b>1. Principales rasgos del trimestre turístico.....</b>	<b>5</b>
<b>2. Demanda .....</b>	<b>6</b>
2.1 Llegada de turistas no residentes.....	6
2.2. Llegada de turistas por mercados de origen.....	7
2.3. Llegada de turistas por comunidad autónoma de destino.....	8
2.4. Llegada de turistas no residentes. Organización del viaje .....	9
2.5. Demanda de servicios turísticos de los residentes.....	9
2.6. Demanda sectorial de servicios turísticos .....	10
<b>3. Oferta .....</b>	<b>11</b>
<b>4. Precios.....</b>	<b>12</b>
<b>5. Contribución económica del sector turístico .....</b>	<b>12</b>
5.1. Balanza de pagos .....	12
5.2. Empleo .....	13
<b>6. Previsiones para el cuarto trimestre de 2010 .....</b>	<b>14</b>
<b>Tablas de resultados.....</b>	<b>15</b>



## 1. Principales rasgos del trimestre turístico<sup>1</sup>

El tercer trimestre del año 2010, periodo álgido de la campaña turística, ha registrado un crecimiento vigoroso de la demanda exterior de servicios turísticos, un 4,1%, muy superior al esperado, un -0,9%. La diversificación de los mercados de origen, animada por la relativa debilidad del euro, y una política de moderación de precios en el sector turístico, que ha acompañado a la incipiente recuperación de nuestros principales mercados de origen europeos, son factores que se encuentran detrás de este notable crecimiento de la demanda exterior. Esta evidente recuperación no debe hacer olvidar que el incremento se produce sobre el bajo nivel de la demanda exterior de servicios turísticos en el tercer trimestre del año 2009.

El gasto total efectuado por los turistas no residentes ha crecido en el tercer trimestre a una tasa superior, un 5,0%, a la de la entrada de estos turistas. Así, se ha producido en el tercer trimestre un aumento de los gastos medios por persona, a un ritmo inferior, sin embargo, al incremento registrado de forma casi general en los gastos medios por persona durante los meses de mayor impacto de la crisis.

La creación de empleo en el sector turístico, ya iniciada en el segundo trimestre del año 2010, ha continuado en el tercer trimestre a un ritmo del 1,6% en tasa interanual en el número de afiliados a la Seguridad Social. Tras dos trimestres consecutivos de incremento se confirma el aumento de

*Tasas interanuales de crecimiento de la entrada total de turistas, el gasto total y el empleo en el sector turístico en el periodo considerado y previsiones (porcentajes)*

	<i>Turistas Total</i>	<i>Gasto Total</i>	<i>Empleo</i>
3º trimestre 2010	4,1	5,0	1,6
4º trimestre 2010 (previsión)	1,9	4,3	0,8
Diciembre 2010 (previsión)	2,5	3,0	0,7

confianza en el sector turístico y su papel adelantado en relación al conjunto de la economía española, que aún registra tasas negativas de crecimiento en el número de afiliados a la Seguridad Social.

Con todas las cautelas necesarias que se derivan del posible impacto negativo que provocará la implantación de fuertes ajustes fiscales en nuestros principales mercados de origen, las previsiones para el cuarto trimestre del año 2010 siguen siendo positivas. La tasa interanual de crecimiento del cuarto trimestre de la entrada de turistas tiene un pronóstico del 1,9% (2,5% en el mes de diciembre); la del gasto total un 4,3% (3,0% en el mes de diciembre); y la del empleo en el sector turístico, medido por el número de afiliados a la Seguridad Social en turismo, un crecimiento positivo del 0,8% (0,7% en el mes de diciembre), en contraste con la previsión de una caída del empleo del -1,7% para el conjunto de la economía.

<sup>1</sup> Las tasas de variación que se comentan en Coyuntur se refieren a valores de ciclo-tendencia, obtenidos a través del programa Tramo-Seats que permite el análisis de series temporales.

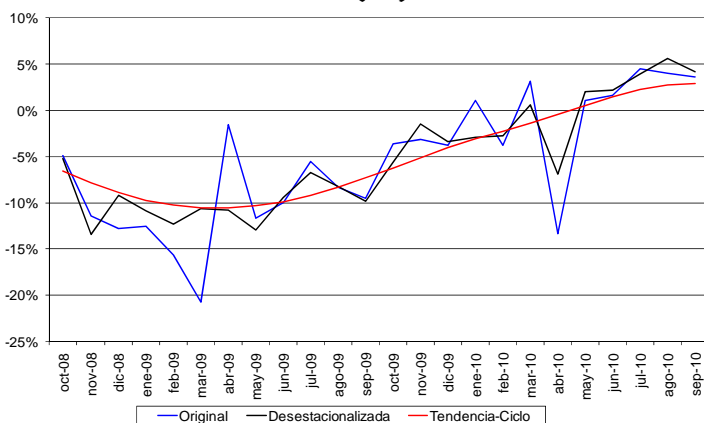
## 2. Demanda

En el tercer trimestre del año 2010 se ha producido un fuerte crecimiento de la demanda exterior de servicios turísticos, con tasas de crecimiento interanual positivas superiores a las esperadas. Los notables incrementos de los indicadores de la demanda de los no residentes se ven acompañados por ligeros descensos en los indicadores de la demanda de los residentes, que continúa débil en el tercer trimestre.

### 2.1 Llegada de turistas no residentes

Los indicadores de demanda exterior del sector turístico español han mejorado de forma clara en el tercer trimestre del año 2010. Los indicadores más relevantes de demanda —Entrada de turistas no residentes, Gasto total, Pernoctaciones, Pernoctaciones en hoteles, Pasajeros de Compañías de bajo coste— presentan en su mayoría, en el comportamiento de sus cifras tendenciales, que serán las analizadas en el texto de Coyuntur, tasas de variación interanual positivas, frente a los constantes valores negativos que se registraban desde mediados de 2008.

#### Variación interanual de la entrada de turistas no residentes (%)

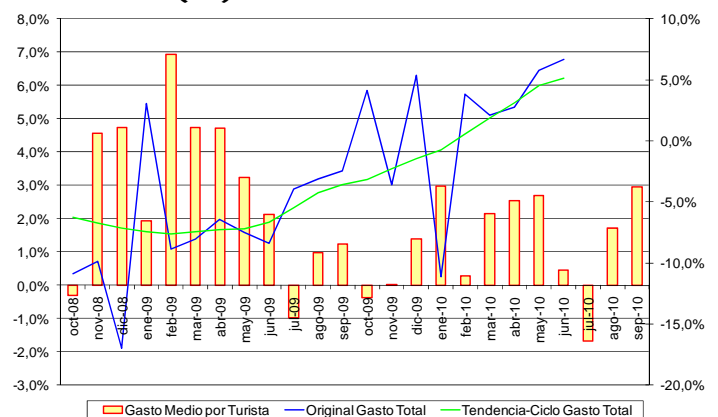


La llegada a España de turistas no residentes registra tasas de variación interanual positivas en torno al 2,8% en agosto de 2010. Este fuerte crecimiento es muy superior al esperado, ya que la previsión a finales de junio era de una tasa interanual del -1,6%. El esfuerzo en la diversificación de mercados de origen, con efectos ya apreciables desde el segundo trimestre de 2010, la debilidad relativa del euro, y la

incipiente recuperación de la economía en nuestros principales mercados de origen, son factores que se encuentran detrás de esta subida no esperada de la llegada de turistas no residentes. Las pernoctaciones de la encuesta de ocupación hotelera confirman este notable repunte y registran una tasa interanual de alrededor del 7,9% en agosto de 2010. La política de moderación de precios del sector hotelero, con la finalidad de garantizar la ocupación, ha permitido aprovechar así la tímida recuperación de nuestros principales mercados de origen. Los datos de pernoctaciones hoteleras del tercer trimestre ratifican el mejor comportamiento del sector hotelero que el de otros tipos de alojamiento alternativo, como las viviendas propias o de familiares y amigos, ante situaciones de debilidad de la demanda.

Desde el lado del gasto, también se ha producido una notable mejoría respecto a las previsiones de finales de junio. El gasto total efectuado por los turistas no residentes ha crecido a una tasa del 4,5% en agosto de 2010, frente a una previsión del -0,3%, ritmo incluso superior a la variación tendencial en la entrada de estos turistas. De esta forma, se ha producido en el tercer trimestre un incremento de los gastos medios por persona, aunque este aumento no llega a alcanzar los niveles de crecimiento del gasto medio por persona registrados en los meses de mayor impacto de la crisis.

#### Variación interanual del gasto total y del gasto medio por persona de los turistas no residentes (%)



Finalmente, la recuperación en el número de pasajeros de compañías de bajo coste (CBC), producida durante los primeros meses de 2010, se ha acelerado en el tercer trimestre con tasas de variación interanual próximas al 10,0%, frente a mínimos de caída del -11,0%.

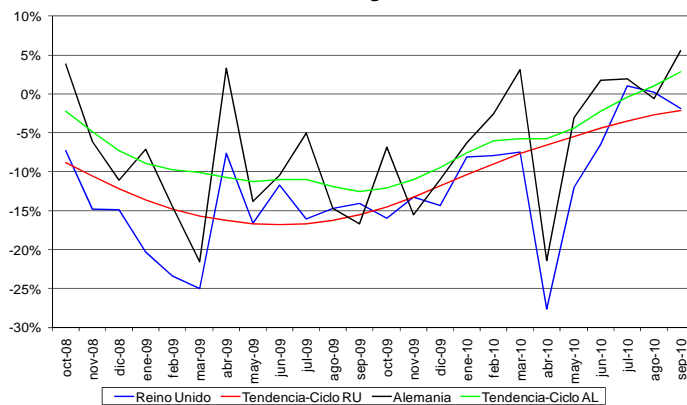
## 2.2. Llegada de turistas por mercados de origen

Los buenos datos del tercer trimestre han hecho que las cifras acumuladas de la llegada de turistas no residentes a España hasta el mes de septiembre de 2010 muestren un crecimiento positivo en torno al 1,0%. Esta subida está vinculada a una mejoría notoria en el comportamiento de casi todos los mercados de origen, incluso en el de nuestros dos principales mercados de origen: Reino Unido y Alemania.

En el tercer trimestre de 2010 se ha amortiguado de manera notoria, aunque continúa el descenso, la caída de la llegada de turistas y del número de pernoctaciones de los turistas procedentes del Reino Unido, con tasas de variación interanual tendencial que se encuentran alrededor del -3,0% y -7,0%, respectivamente, lejos de los mínimos del -17,0% y -18,0%. La intensidad de la crisis económica del Reino Unido, país donde las familias están altamente endeudadas, explica la persistencia de este comportamiento negativo del mercado británico, que en el momento actual es la única excepción entre nuestros principales mercados de origen.

En el caso de Alemania, se observa una importante recuperación en la llegada de turistas alemanes, con tasas de crecimiento interanuales positivas de alrededor del 1,2%, muy alejadas de los mínimos próximos al -12,0% de septiembre de 2009, mientras que las pernoctaciones presentan aún tasas de variación negativas próximas al -7,0%. El PIB de Alemania registró en el segundo trimestre de 2010 un espectacular incremento intertrimestral no anualizado del 2,2%, más intenso de lo esperado. La subida de la inversión, a una tasa intertrimestral del 4,7%, y el sector exterior, que contribuyó con un 0,8% al crecimiento del PIB, explican casi el 80% de este crecimiento.

### Variación interanual de la entrada de turistas del Reino Unido y Alemania (%)



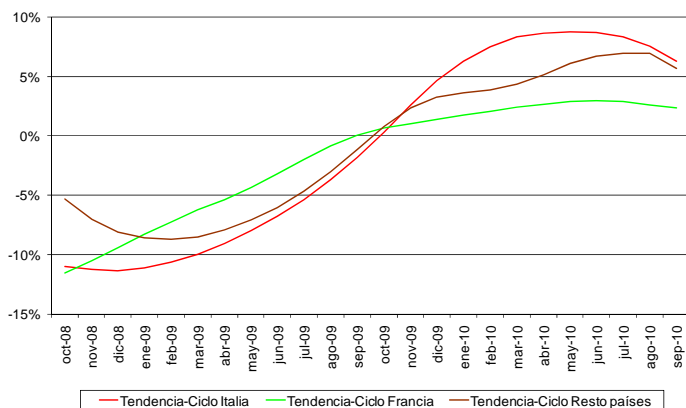
Fuente: Elaboración propia a partir de IET- Frontur

En el resto de los principales mercados de origen se registran tasas de crecimiento interanual ciclo-tendencia positivas, si bien estas tasas positivas se van aminorando en el tercer trimestre en alguno de ellos que actuaron como indicadores adelantados de la recuperación.

El número de turistas procedentes de Italia registra una tasa de variación interanual positiva del 7,5% en agosto de 2010, frente a cifras próximas al 9,0% en mayo. Tasa positiva similar presenta el flujo de no residentes procedente del resto de los países. Así mismo, tras la mejoría en la segunda mitad de 2009, se consolida la recuperación en el número de turistas franceses que visitan España, cuya tasa de crecimiento interanual se sitúa según los últimos datos alrededor del 2,6%, frente a cifras próximas al 1,0% a finales de 2009. La llegada de turistas procedentes de los Países nórdicos también se recupera de manera notoria. Las primeras tasas de crecimiento positivas desde octubre del año 2008 se registran a partir de marzo de 2010 y en agosto de 2010 alcanzan el 5,6%.

Las tasas de variación tendenciales del Resto de países, en torno al 6,0% en agosto, reafirman que el esfuerzo en la diversificación de mercados continúa, y supone uno de los puntos fuertes en la estrategia del sector turístico frente a la crisis.

## Variación interanual de la entrada de turistas de Italia, Francia y Resto de países (%)



Fuente: Elaboración propia a partir de IET- Frontur

Por último, en el gasto total por mercados de origen se observan dinámicas semejantes a las presentadas por la entrada de turistas. Se aminora la contracción en el gasto de los turistas procedentes del Reino Unido, con una tasa de variación interanual en el mes de agosto próxima al -0,3%, ya alejada de los mínimos históricos próximos al -19,0%. El gasto de los turistas procedentes de Alemania evoluciona de forma similar con una leve caída en la tasa de variación interanual próxima al -0,9%, mientras, como antes se ha comentado, se produce un alza en la del número de turistas. El ritmo de crecimiento del gasto total continúa incrementándose de forma paulatina para los turistas procedentes de Francia, donde la subida del gasto se sitúa alrededor del 5,0% en su tasa de variación interanual, según las últimas cifras del mes de agosto. Se recupera el gasto de los turistas procedentes de Italia, cuya tasa de variación interanual registra tasas de variación interanual positivas cercanas al 2,8%, pero no con la misma intensidad que crece la llegada de turistas, donde la mejoría es más notoria. El gasto en los Países nórdicos también experimenta una notable recuperación, al registrar un incremento interanual del 13,0% en el mes de agosto.

Aunque la mejoría de los datos de gasto ha sido superior a las previsiones de finales de junio, su intensidad no ha sido uniforme, si la comparamos con las subidas registradas en la llegada de turistas, en todos nuestros principales mercados de origen. Mientras que en el Reino Unido, Francia y Países nórdicos se ha producido un incremento de las tasas tendenciales del gasto medio por persona, en Alemania y Francia, por el contrario, el gasto medio por persona ha descendido en el tercer trimestre.

## 2.3. Llegada de turistas por comunidad autónoma de destino

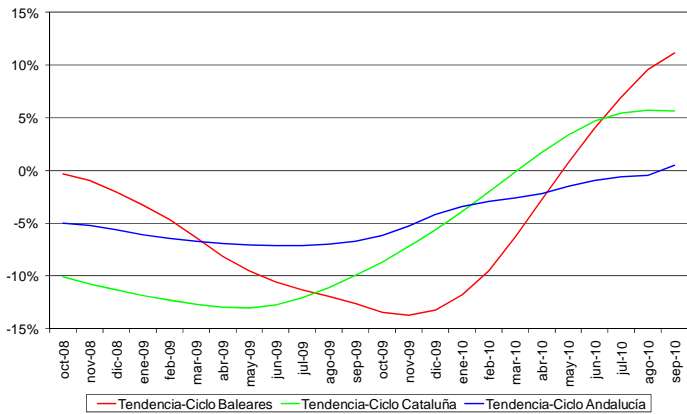
La fuerte recuperación de la demanda en el tercer trimestre de 2010 ha estado muy ligada al turismo de ocio, principalmente el vinculado al ocio de campo y playa, y no es uniforme por las CCAA de destino principal. Mientras que en Madrid, Comunidad Valenciana y Andalucía apenas hay una clara recuperación en la entrada de turistas no residentes, Cataluña, Baleares y Canarias registran una recuperación vigorosa.

En Andalucía se ha estabilizado prácticamente la entrada de turistas, con una tasa interanual levemente negativa próxima al -0,4% en el mes de agosto de 2010. Por el contrario, en la Comunidad Valenciana, tras las cifras ligeramente positivas del primer semestre de 2010, la entrada de turistas no residentes presentaba descensos interanuales del -1,1% en agosto.

En la Comunidad de Madrid, que desde 2003 hasta finales de 2009 registra una tendencia creciente en el número de turistas que recibe, ya se comentó en los números anteriores de Coyuntur que los datos a partir de diciembre 2009 truncaron dicha tendencia positiva. Los nuevos datos del tercer trimestre mantienen la tendencia negativa en la entrada de turistas no residentes, aunque su intensidad se mitiga con una tasa de caída del -2,0% en el mes de agosto, lejos de mínimos de -10,0% en el mes de marzo de este año. Todo apunta a que, además de la persistencia de la influencia negativa de la fuerte reducción de los viajes de trabajo y negocios debida a la crisis económica, el carácter del turismo ligado al ocio de campo y playa, que está en el núcleo de la fuerte recuperación de la demanda en el tercer trimestre, ha impedido que sus efectos positivos se hayan trasladado a la Comunidad de Madrid.



### Variación interanual de la entrada de turistas que visitan las comunidades autónomas de Andalucía, Baleares y Cataluña (%)

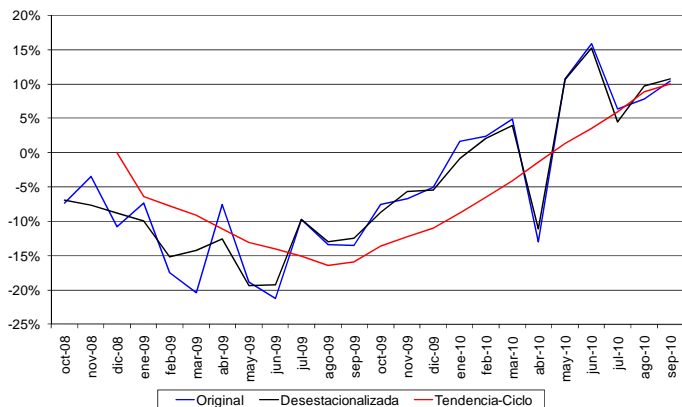


Fuente: Elaboración propia a partir de IET- FronTUR

Las Comunidades de Cataluña, Baleares y Canarias, vinculadas al turismo de ocio, sin embargo, han experimentado una importante recuperación. En Cataluña, el número de turistas creció en agosto en torno al 6,0%, en tasa interanual. En Baleares la recuperación fue aún más fuerte con una tasa interanual de crecimiento del 9,5%, después de los meses de crecimiento negativo que se iniciaron en octubre del año 2008 y acabaron en abril de 2010.

Finalmente, en Canarias, después de presentar en el primer trimestre del año los primeros incrementos interanuales en la llegada de turistas no residentes de los últimos dos años, y la mejoría notoria del segundo trimestre, un 7,1%, en el tercer trimestre el crecimiento interanual continúa con fuerza y se sitúa en agosto en el 9,0%.

### Variación interanual de la entrada de turistas que visitan Canarias (%)



Fuente: Elaboración propia a partir de IET- FronTUR

## 2.4. Llegada de turistas no residentes. Organización del viaje

En el tercer trimestre del año se ha producido una quiebra en la tendencia al descenso de la recepción de turistas que organizan su viaje por medio de paquetes turísticos, con una tasa interanual positiva próxima al 1,0% en el mes de agosto. Esta subida inesperada de la contratación de paquetes turísticos está en sintonía con la ya mencionada política de mantenimiento de la ocupación hotelera, vía precios, gestionada de forma importante por los operadores turísticos internacionales. No obstante, la recuperación es mucho más intensa en la llegada de turistas no residentes que viajan sin paquete turístico que, en agosto, crece en tasa interanual cercana al 5,0%.

La suavización de los efectos de la crisis desde inicios de año y el fuerte crecimiento del tercer trimestre, se trasladan a la duración de la estancia media de los turistas no residentes. En el tercer trimestre se consolida la recuperación iniciada a principio de 2010, con una tasa ligera de crecimiento de alrededor del 0,3%, frente a mínimos próximos al -6,0%. Con mayor intensidad se ha producido una mejora de la estancia media en hoteles de los no residentes, que crece en tasa de variación interanual alrededor del 1,6% en el mes de agosto.

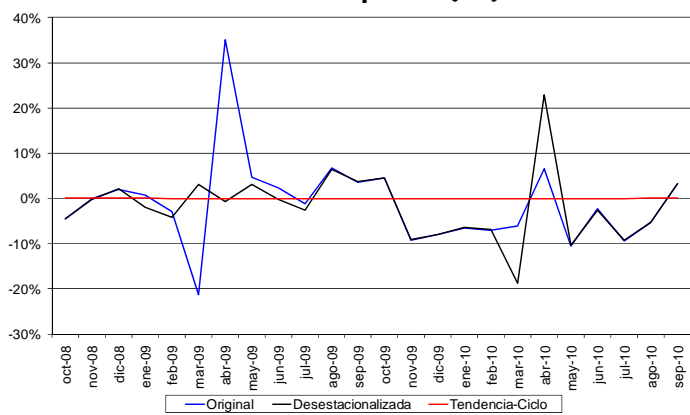
## 2.5. Demanda de servicios turísticos de los residentes

Los indicadores que implícitamente engloban la demanda de servicios turísticos de los residentes, que denotaban a principios de 2010 signos de recuperación, experimentan en el tercer trimestre un ligero deterioro, que ya se apreciaba en el segundo trimestre. El número de viajes internos de los residentes en España, que proporciona Familitur, presenta una tasa de crecimiento tendencial constante próxima al 0,0%, ligeramente inferior a la tasa registrada en el año 2009. Con los datos del tercer trimestre el gasto realizado en estos viajes internos sufre un deterioro notorio con descensos próximos a -15,0% en abril de 2010.

El único indicador de la demanda de servicios turísticos de los residentes que registra un signo claro de recuperación es el segmento de los que eligen un hotel como forma de alojamiento. El número de viajeros residentes en hoteles registra

en agosto de 2010 una tasa de variación interanual positiva próxima al 3,0%.

### Variación interanual de los viajes internos de los residentes en España (%)



Fuente: Elaboración propia a partir de IET- Familitur

## 2.6. Demanda sectorial de servicios turísticos

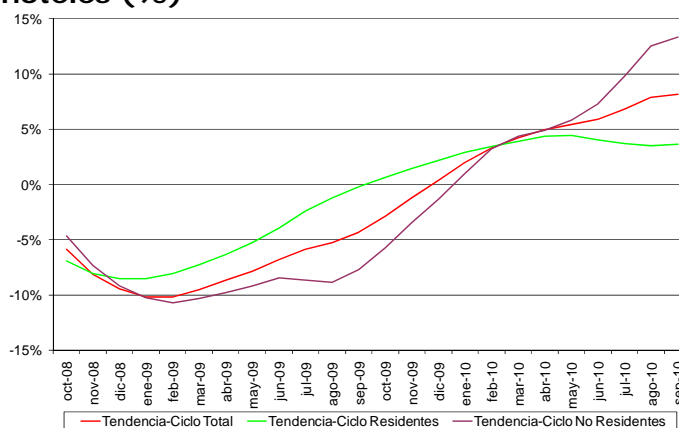
La recuperación de los efectos de la crisis económica y financiera global se manifiesta también, en el tercer trimestre, en otros indicadores del sector turístico español (alojamiento Hotelero y transporte), aunque haya diferencias de ritmo en el desarrollo de dicha dinámica.

En todos los indicadores de Alojamiento Hotelero, según EGATUR, referentes a no residentes (Turistas en hoteles, Pernoctaciones en hoteles, Gastos en hoteles...) se produce una importante mejoría en el tercer trimestre, que denota signos claros de recuperación, mientras que aquellos que implícitamente incluyen demanda de servicios turísticos de residentes (Pernoctaciones EOH) muestran signos de recuperación más moderados.

El número de turistas no residentes que utilizan como alojamiento hoteles, según la EOH, registra en los últimos datos incrementos tendenciales interanuales próximos al 13,0%, frente a mínimos de alrededor de un -14,0%. Análogamente, las pernoctaciones de estos turistas no residentes en hoteles registran aumentos tendenciales interanuales del mismo orden de magnitud, alrededor del 12,5%, frente a -11,0%, en mínimos. Esta situación de mejora de la demanda exterior se ve corroborada por la dinámica de aumentos de la partida de gastos de no residentes en hoteles, cuya tendencia crece en términos interanuales alrededor del 10,0% frente

a mínimos del -14,0%, según EGATUR, aunque en este último caso haya que establecer todas las precauciones posibles en la interpretación de las cifras. Del mismo modo, las pernoctaciones en hoteles medidas por la EOH, debidas a las estancias tanto de residentes como no residentes, tras caídas interanuales próximas al -10,0% en el primer trimestre de 2009, registran en el momento actual incrementos tendenciales interanuales de alrededor del 7,9%.

### Variación interanual de pernoctaciones totales, de residentes y de no residentes en hoteles (%)



Fuente: Elaboración propia a partir de INE- EOH

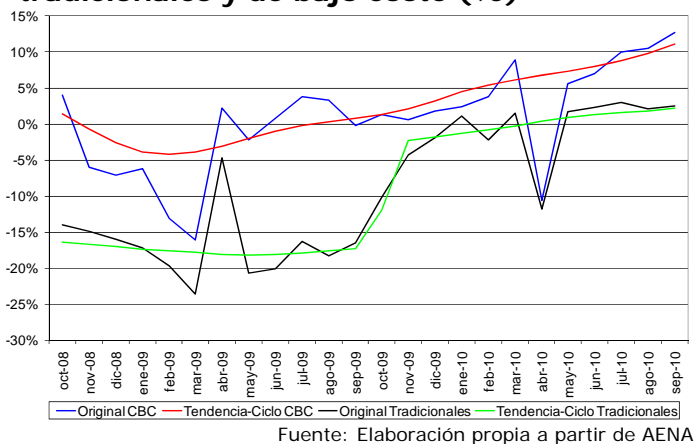
Desde la perspectiva del segmento del sector de transporte más asociado a los movimientos turísticos, ya se ha comentado la tendencia a medio plazo creciente de los turistas no residentes en el acceso a España con CBC; tendencia que manifiesta los profundos cambios estructurales ocurridos en los últimos años en el sector turístico vinculados a la introducción de las nuevas tecnologías de la información y las comunicaciones. La recuperación del número de pasajeros que utilizan CBC, iniciada con ligeros incrementos interanuales del 0,5% a principios de 2010, se ha acelerado en el tercer trimestre, con importantes incrementos interanuales cercanos al 10,0% en agosto de 2010.

Ya que la llegada de turistas no residentes vía transporte aéreo suele crecer a tasas tendenciales interanuales relativamente constantes (3,0%-5,0%), salvo los descensos que se producen en las crisis económicas, las cifras del tercer trimestre indican que el segmento se ha recuperado de las caídas causadas por la recesión y muestra una tasa de crecimiento de la llegada de turistas por vía aérea del 4,0% en el mes de agosto.

La llegada de turistas por carretera muestra una dinámica distinta a la de turistas por vía aérea.

Mientras que entre octubre de 2001 y septiembre de 2002 cae la llegada de turistas vía aeropuertos, muy afectada por los atentados del 11 de septiembre, sube fuertemente la llegada vía carretera. Por el contrario, en la actual crisis, los turistas que llegan vía carretera también han registrado descensos importantes aunque en el tercer trimestre su volumen se recupera de forma clara, de manera que, frente a descensos de -14,0% en octubre del año 2008, su tasa de crecimiento se sitúa próxima al 2,0% en agosto de 2010.

**Variación interanual del número de pasajeros internacionales de compañías tradicionales y de bajo coste (%)**



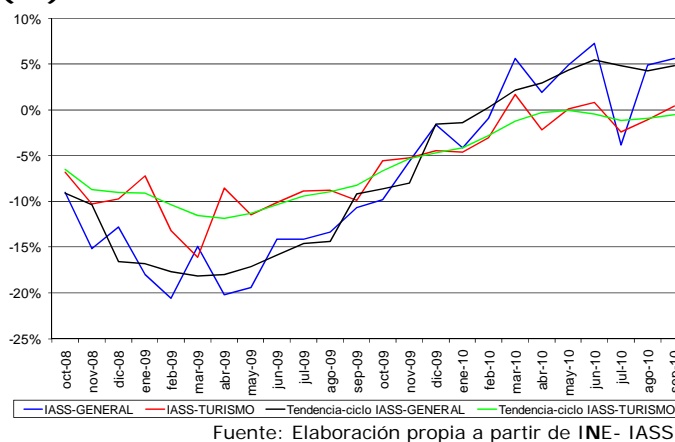
**3. Oferta**

La oferta de servicios turísticos ha continuado en el tercer trimestre afectada por la crisis, sin presentar signos de mejora evidente respecto a los dos primeros trimestres de 2010. Aunque las tasas de variación interanual tendenciales se sitúan en el entorno de cero, no se observan progresos sustanciales en los índices de actividad del sector. Mientras el índice de actividad de la cifra de negocios del conjunto del sector servicios (IASS-general) presenta tasas positivas de crecimiento del 4,8%, el índice de actividad del sector turístico (IASS-turismo) se estanca en un ligero descenso en torno al -1,0%.

Los índices de actividad de la cifra de negocios y del empleo del sector turismo suavizan en el tercer trimestre las importantes caídas interanuales que se registraban a la mitad del año 2009. El índice de actividad del sector turismo (IASS-turismo) y sus componentes (servicios de alojamiento, servicios de bebidas y comidas, agencias de viajes y operadores turísticos), tras

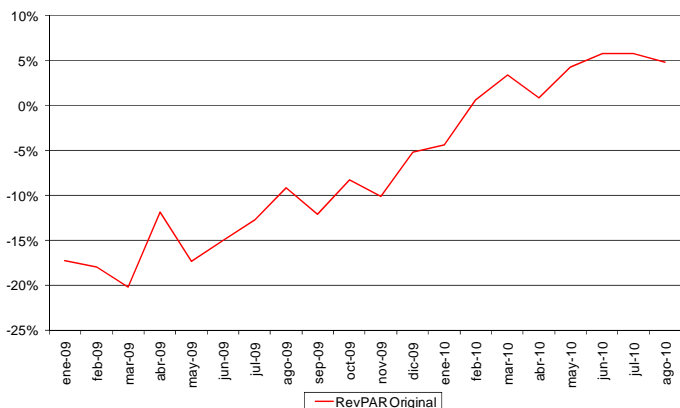
fuertes caídas en las tasas de variación interanuales, han registrado una leve mejora, con tasas en general ligeramente positivas. El índice IASS-turismo arroja en el último dato conocido (julio del año 2010) incrementos tendenciales interanuales del -1,2%, frente a mínimos de alrededor del -11,0%. Los componentes del IASS de la rúbrica de turismo (servicios de alojamiento, bebidas y comidas, y agencias de viajes y operadores turísticos) muestran variaciones tendenciales en el mismo mes en sus tasas de variación interanuales del 3,1%, -3,6%, y -0,7% respectivamente, frente a mínimos de -15,0%, -9,0%, y -14,0%. Son cifras muy inferiores a las de los principales indicadores de demanda del sector turístico asociados a turistas no residentes. Si se recurre a la evolución del índice de empleo como una aproximación complementaria a la oferta del sector, el índice IASS-turismo de empleo refleja cifras parecidas al número de ocupados del sector turismo, con un descenso en la tasa interanual del -1,0% en el último dato conocido, julio del 2010.

**Variación interanual de los índices de actividad del sector servicios (IASS-general) y de la rúbrica de turismo (IASS-turismo) (%)**



El crecimiento interanual de la actividad del turismo anota cifras peores en el tercer trimestre de 2010 que el índice IASS del conjunto del sector servicios, que registra en el último dato conocido aumentos interanuales del 4,8%, frente a mínimos próximos a -17,0%, en tanto que el índice IASS de Empleo del conjunto del sector servicios, que es un indicador del personal ocupado, experimenta descensos en sus tasas interanuales del -1,1%, dato similar al del IASS de empleo del sector turismo.

### Variación interanual del índice de rentabilidad por habitación hotelera (RevPAR) (%)



Fuente: Elaboración propia a partir de INE- RevPAR

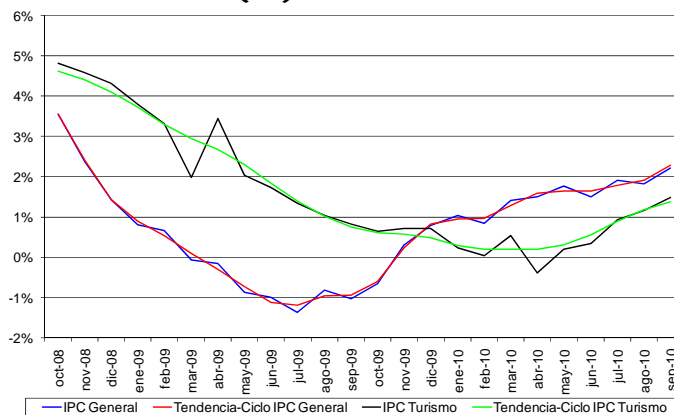
En sintonía con el vigoroso crecimiento de la demanda, el sector hotelero continúa recuperándose en el tercer trimestre. El índice RevPAR, que mide la rentabilidad por habitación en el sector hotelero, cuyo crecimiento entró en tasas positivas por primera vez en febrero de 2010, crece en torno a un 5,3% en el trimestre mayo-julio.

## 4. Precios

En el tercer trimestre del año 2010 los precios turísticos han iniciado una ligera subida, con una tasa de variación positiva pero bastante inferior al repunte del IPC general, que sube suavemente después de un año de caídas continuadas.

Los descensos de los precios de consumo en España, con tasas de inflación interanuales negativas, también se han trasladado al turismo durante el año 2009. El repunte de los precios de consumo a partir de comienzos del año 2010, sin embargo, no se ha reflejado de forma paralela a los precios turísticos. El componente turístico del IPC muestra en agosto de 2010 una tasa de crecimiento interanual tendencial del 1,1%, frente a mínimos de alrededor del 0,0%, a principios de 2010, y máximos próximos al 5,0% en los meses previos a la intensificación de la actual crisis económica y financiera.

### Variación interanual del IPC general y del IPC de turismo (%)



Fuente: Elaboración propia a partir de INE- IPC

El índice de precios hoteleros sigue su recuperación, aunque lenta, de los descensos espectaculares de los meses anteriores, con una tasa de variación en julio de 2010 del -1,9%, frente a mínimos históricos próximos al -6,0%.

## 5. Contribución económica del sector turístico

En el tercer trimestre del año 2010 continúa la lenta recuperación del número de afiliados a la Seguridad Social del sector turismo, que crece a una tasa tendencial del 1,6%. Así mismo, en junio de 2010 se modera la tasa de caída interanual del saldo de la Balanza de Pagos por turismo, un -0,4%, tras las caídas notables de principios del año 2009.

### 5.1. Balanza de pagos

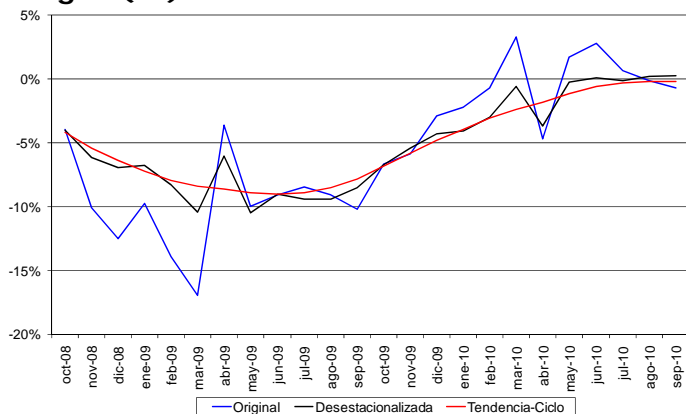
En la Balanza de Pagos, los ingresos por turismo suelen presentar crecimientos interanuales positivos, salvo en las crisis económicas globales. Las mayores caídas en los ingresos por turismo se han producido en la actual crisis económica y financiera. Desde agosto del año 2008 la tasa de variación interanual tendencial de los ingresos por turismo entró en valores negativos, con mínimos alrededor del -9,0%. En el tercer trimestre de 2010 la tasa de caída de los ingresos continúa moderándose al igual que lo hizo en los dos primeros trimestres del año y se sitúa en junio de 2010 en tasas interanuales próximas al -0,6%.

Los Pagos por Turismo, muy inferiores en volumen a los Ingresos por Turismo, suelen

ofrecer crecimientos positivos, salvo en las crisis económicas que afectan a España (véase 1993-1994 y la actual crisis económica). En la actualidad la tasa de variación interanual de los pagos por turismo se ha recuperado de forma notoria de las cifras negativas que registraba desde marzo de 2008, y se sitúa en junio de 2010 próxima al 3,0% frente a mínimos de -13,0% en julio 2009.

El Saldo de la balanza de pagos por Turismo tiene un perfil muy similar a los ingresos: la tasa de variación interanual del saldo de turismo entra en niveles negativos en octubre de 2008, y en los últimos datos se encuentra próxima a -0,4%, alejado de mínimos. Si, por un lado, la crisis económica está afectando de manera intensa al sector privado, lo que supuso una mejoría muy importante de nuestra balanza comercial en 2009, por una fuerte caída de las importaciones, desde el lado del turismo, el saldo positivo disminuye por el efecto de la crisis económica global en la llegada de turistas no residentes.

### Evolución de la variación interanual de los Ingresos por Turismo de la Balanza de Pagos (%)



Fuente: Elaboración propia a partir de Banco de España

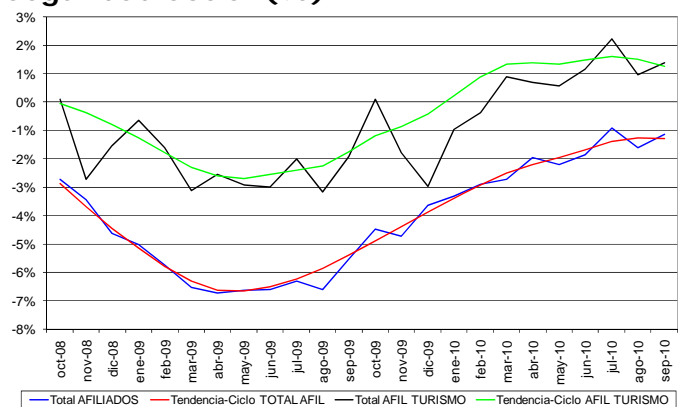
## 5.2. Empleo

Desde comienzos de 2010 se ha producido un crecimiento del empleo en el sector turismo conforme a las cifras de afiliados a la Seguridad Social. Los datos de ocupados en turismo de la EPA no manifiestan tasas tendenciales positivas pero sus tasas negativas son muy próximas a cero. Así parece haber finalizado el proceso de disminución del número de ocupados y el fuerte aumento de la tasa de paro que se produjo en el sector turismo durante el año 2009.

Mientras que el número total de ocupados en la economía española registra en el momento actual tasas de variación interanuales tendenciales negativas de alrededor del -3,0%, con una sensible recuperación a partir del -7,0%, los ocupados en el sector turismo presentan tasas de variación interanual próximas a 0,0%, tras registrar descensos del -16,0%, mínimos que no se alcanzaron en las tasas de destrucción de empleo agregadas.

La tasa de variación del número de trabajadores afiliados a la Seguridad Social del sector turismo, en términos tendenciales, registra en agosto incrementos en las tasas interanuales de alrededor del 1,5%. La evolución del total de los afiliados a la Seguridad Social en España es similar al del número total de ocupados que facilita la EPA y ostenta en agosto tasas interanuales de descenso tendencial de alrededor del -1,2%.

### Variación interanual del total de afiliados y del total de afiliados del sector turístico a la Seguridad Social (%)



Fuente: Elaboración propia a partir de Secretaría General de la Seguridad Social

En cuanto al paro, en julio de 2010, el número de parados total tendencial crece a tasas interanuales del 10,0%, frente a crecimientos de alrededor del 52,0% en abril del año 2009, y el número de parados en hostelería repunta a tasas interanuales del 11,0% frente a crecimientos próximos al 48,0% a finales del primer trimestre del año 2009. Por lo tanto, se produce una moderación muy similar en el crecimiento de la tasa del paro a nivel agregado y de la tasa de paro en la hostelería.

Con las reservas derivadas de las diferentes clasificaciones de actividades económicas utilizadas en las cifras de altas en la Seguridad Social y en el Instituto Nacional de Empleo para las actividades ligadas al sector turístico, cabe



pensar que la presión sufrida durante el año 2009 en el mercado de trabajo del sector hostelero y de otros servicios turísticos ha desaparecido prácticamente. La relajación de estas tensiones en el mercado de trabajo, motivadas por la consideración del sector turismo como sector refugio para trabajadores que han perdido su empleo, por ejemplo en actividades relacionadas con la construcción, ha hecho desaparecer la aceleración de las tasas de paro del sector turismo en relación con las agregadas.

## 6. Previsiones para el cuarto trimestre de 2010

Las previsiones para el cuarto trimestre del año 2010 de la llegada de turistas no residentes señalan un mantenimiento de la notable mejora del pulso de la demanda exterior del tercer trimestre, aunque sea necesario introducir ciertas cautelas por el posible impacto negativo de la implantación de fuertes ajustes fiscales en nuestros principales mercados de origen.

En el cuarto trimestre del año 2010 se prevé la llegada de 10,3 millones de turistas no residentes, lo que supone un crecimiento interanual del 1,9%. Este pronóstico significa que el total de la llegada de turistas prevista para el año 2010 será de 52,7 millones, con un incremento interanual del 1,0%. Se produciría así en el año 2010, después de dos años de crisis, el primer crecimiento de la llegada de turistas a España.

Estos turistas realizarán en el cuarto trimestre un gasto total previsto de 10.096 millones de euros, que significa un aumento interanual del 4,3%, ligeramente inferior al del tercer trimestre. En cifras acumuladas, la previsión para el gasto total realizado en el año 2010 es de 49.314 millones de euros, que suponen un aumento del 2,8% respecto a las cifras del año 2009.

La evolución de la entrada de turistas y del gasto total realizado en los tres primeros trimestres del año no alteran de forma significativa las previsiones a largo plazo, para los próximos dos años, ya presentadas en el número uno de Coyuntur. Estas previsiones sugieren un cambio estructural en la demanda exterior de servicios turísticos, con un ajuste a la baja en el número de turistas que visitan España, de forma que tendencialmente el volumen de llegadas se

situaría en el entorno de los 53 millones tanto en 2010 como en 2011.

Las medidas de ajuste fiscal, que se extienden por toda Europa, con su impacto negativo en salarios, gasto e infraestructuras, disminuirán el crecimiento real y nominal de la economía, vía descenso demanda efectiva, en un contexto de deflación por endeudamiento, lo cual afectará negativamente a las principales series de turismo de España. La cuantificación del impacto de tales medidas de ajuste sobre el turismo es una tarea compleja y podrá abordarse cuando se disponga de mayor información sobre la magnitud de las medidas y sus primeros impactos sobre las variables económicas relevantes.

# Anexo

## Tablas de resultados

1. Entradas de turistas internacionales por país de residencia.....	16
2. Entradas de turistas internacionales por comunidad autónoma de destino .....	16
3. Pernoctaciones de turistas internacionales por país de residencia .....	17
4. Pernoctaciones de turistas internacionales por comunidad autónoma de destino .....	17
5. Gasto total de turistas internacionales por país de residencia.....	18
6. Gasto total de turistas internacionales por comunidad autónoma de destino .....	18
7. Viajes y pernoctaciones.....	19
8. Viajes según comunidad autónoma de destino principal .....	19
9. Pernoctaciones en las comunidades autónomas del turismo de residentes .....	20
10. Viajeros y pernoctaciones en hoteles.....	20
11. Actividad en el sector servicios.....	21
12. Número de pasajeros y vuelos según tipo de compañía aérea .....	21
13. Índices de precios .....	22
14. Ingresos y gastos por turismo.....	22
15. Ocupados.....	23
16. Afiliación a la Seguridad Social .....	23
17. Demandas pendientes de empleo .....	24
18. Evolución de las principales macromagnitudes.....	24
19. Llegadas de turistas no residentes .....	25
20. Ingresos por turismo de no residentes .....	25

## 1. Entradas de turistas internacionales por país de residencia (en miles)

	Total		Reino Unido		Alemania		Francia		Países Nórdicos		Resto países	
	Datos originales	Datos desestaciona- lizados	Datos originales	Datos desestaciona- lizados	Datos originales	Datos desestaciona- lizados	Datos originales	Datos desestaciona- lizados	Datos originales	Datos desestaciona- lizados	Datos originales	Datos desestaciona- lizados
2007	58.665,5		16.296,1		10.080,6		9.004,0		3.436,6		19.848,2	
2008	57.192,0		15.775,2		10.062,6		8.149,3		3.593,6		19.611,2	
2009	52.181,7		13.306,3		8.935,4		7.955,4		3.333,5		18.651,0	
Acumulado enero-septiembre 2010	42.358,0		10.158,0		7.038,8		6.772,1		2.592,0		15.797,1	
Porcentaje de variación acumulado 2010-2009 (enero-septiembre)	0,8%		-6,8%		-1,9%		2,5%		2,7%		6,6%	
<b>2008</b>												
4º Trimestre	10.520,2	13.481,6	2.823,3	3.701,5	1.955,6	2.439,6	1.316,8	1.972,5	865,4	861,5	3.559,1	4.506,4
<b>2009</b>												
1º Trimestre	8.785,6	13.209,8	2.089,0	3.464,7	1.557,0	2.300,7	1.199,3	2.012,4	851,1	841,5	3.089,2	4.590,5
2º Trimestre	14.703,3	13.200,6	4.035,9	3.393,8	2.684,0	2.295,8	2.177,5	1.946,8	776,9	858,3	5.028,9	4.706,0
3º Trimestre	18.542,8	12.819,8	4.778,1	3.245,2	2.936,6	2.188,5	3.232,6	1.960,8	896,5	829,8	6.699,0	4.595,5
4º Trimestre	10.150,0	13.007,9	2.403,4	3.197,2	1.757,8	2.159,2	1.346,0	2.017,1	808,9	815,1	3.833,9	4.819,3
<b>2010</b>												
1º Trimestre	8.813,8	12.985,9	1.926,6	3.191,7	1.536,0	2.183,1	1.239,2	2.035,7	863,8	840,1	3.248,2	4.735,3
2º Trimestre	14.244,6	13.070,9	3.460,4	2.978,0	2.500,4	2.174,3	2.214,7	2.029,6	736,0	833,9	5.333,0	5.055,1
3º Trimestre	19.299,6	13.406,6	4.771,0	3.185,1	3.002,4	2.232,1	3.318,1	2.032,0	992,2	890,0	7.215,8	5.067,3
Porcentajes de variación interanual (por trimestre)												
<b>2008</b>												
4º Trimestre	-9,0%		-11,2%		-2,7%		-9,1%		-9,2%		-10,3%	
<b>2009</b>												
1º Trimestre	-16,9%		-23,3%		-15,7%		-8,9%		-13,5%		-16,6%	
2º Trimestre	-8,2%		-12,4%		-8,0%		-8,3%		-3,2%		-5,3%	
3º Trimestre	-7,7%		-15,0%		-12,2%		2,9%		-4,7%		-4,8%	
4º Trimestre	-3,5%		-14,9%		-10,1%		2,2%		-6,5%		7,7%	
<b>2010</b>												
1º Trimestre	0,3%		-7,8%		-1,3%		3,3%		1,5%		5,1%	
2º Trimestre	-3,1%		-14,3%		-6,8%		1,7%		-5,3%		6,0%	
3º Trimestre	4,1%		-0,1%		2,2%		2,6%		10,7%		7,7%	

Nota: dato en color azul significa dato estimado

Fuente: IET - FRONTUR

## 2. Entradas de turistas internacionales por comunidad autónoma de destino (en miles)

	Total		Andalucía		Cataluña		Balears		Canarias		Comunidad		Madrid		Resto CCAA	
	Datos originales	Datos desestaciona- lizados	Datos originales	Datos desestaciona- lizados	Datos originales	Datos desestaciona- lizados	Datos originales	Datos desestaciona- lizados	Datos originales	Datos desestaciona- lizados	Datos originales	Datos desestaciona- lizados	Datos originales	Datos desestaciona- lizados	Datos originales	Datos desestaciona- lizados
2007	58.665,5		8.429,6		15.233,7		9.956,4		9.455,0		5.713,2		4.426,8		5.450,8	
2008	57.192,0		7.975,2		14.344,3		10.020,8		9.356,6		5.713,3		4.615,6		5.166,1	
2009	52.181,7		7.365,0		12.757,5		9.037,0		8.203,7		5.111,2		4.825,9		4.881,4	
Acumulado enero-septiembre 2010	42.358,0		6.057,7		10.730,1		8.182,2		6.157,6		4.087,9		3.402,3		3.740,1	
Porcentaje de variación acumulado 2010-2009 (enero-septiembre)	0,8%		2,4%		2,8%		1,8%		4,5%		-1,6%		-5,6%		-6,3%	
<b>2008</b>																
4º Trimestre	10.520,2	13.481,6	1.381,3	1.749,7	2.538,3	3.414,7	1.189,4	2.496,5	2.470,2	2.217,5	983,3	1.305,8	1.030,6	1.077,2	927,1	1.220,1
<b>2009</b>																
1º Trimestre	8.785,6	13.209,8	1.147,6	1.750,7	2.119,7	3.297,4	658,4	2.419,8	2.339,0	2.095,4	780,8	1.245,7	950,4	1.120,0	789,7	1.280,8
2º Trimestre	14.703,3	13.200,6	2.135,0	1.867,0	3.772,2	3.192,0	3.077,6	2.304,0	1.691,7	1.991,3	1.448,0	1.293,7	1.317,3	1.231,1	1.261,5	1.321,5
3º Trimestre	18.542,8	12.819,8	2.635,0	1.833,5	4.543,4	3.106,0	4.300,7	2.213,6	1.862,6	2.018,2	1.923,8	1.292,9	1.337,6	1.187,5	1.939,8	1.168,1
4º Trimestre	10.150,0	13.007,9	1.447,4	1.874,8	2.322,2	3.141,4	1.000,3	2.120,3	2.310,5	2.071,1	958,6	1.273,9	1.220,6	1.248,8	890,4	1.277,6
<b>2010</b>																
1º Trimestre	8.813,8	12.985,9	1.232,0	1.859,1	2.107,2	3.238,9	576,9	2.169,6	2.408,3	2.130,5	802,4	1.259,4	897,1	1.072,6	790,0	1.256,0
2º Trimestre	14.244,6	13.070,9	2.118,3	1.869,3	3.733,5	3.268,5	2.880,5	2.298,1	1.736,0	2.082,8	1.370,2	1.252,1	1.216,6	1.136,2	1.189,5	1.163,8
3º Trimestre	19.299,6	13.406,6	2.707,4	1.884,5	4.889,3	3.339,3	4.724,9	2.452,5	2.013,3	2.185,1	1.915,3	1.273,0	1.288,6	1.150,7	1.760,7	1.121,5
Porcentajes de variación interanual (por trimestre)																
<b>2008</b>																
4º Trimestre	-9,0%		-13,6%		-11,4%		0,3%		-7,2%		-10,4%		-5,5%		-12,4%	
<b>2009</b>																
1º Trimestre	-16,9%		-19,6%		-16,0%		-13,7%		-15,5%		-28,6%		-11,0%		-15,4%	
2º Trimestre	-8,2%		-6,2%		-10,7%		-6,7%		-15,4%		-10,4%		7,0%		-7,7%	
3º Trimestre	-7,7%		-8,9%		-10,2%		-9,9%		-12,2%		-4,7%		4,0%		0,0%	
4º Trimestre	-3,5%		4,8%		-8,5%		-15,9%		-6,5%		-2,5%		18,4%		-4,0%	
<b>2010</b>																
1º Trimestre	0,3%		7,4%		-0,6%		-12,4%		3,0%		2,8%		-5,6%		0,0%	
2º Trimestre	-3,1%		-0,8%		-1,0%		-6,4%		2,6%		-5,4%		-7,6%		-5,7%	
3º Trimestre	4,1%		2,7%		7,6%		9,9%		8,1%		-0,4%		-3,7%		-9,2%	

Nota: dato en color azul significa dato estimado

Fuente: IET - FRONTUR



## ENCUESTA DE GASTO TURÍSTICO (EGATUR)

3. Pernoctaciones de turistas internacionales por país de residencia  
(en miles)

	Total		Reino Unido		Alemania		Francia		Países Nórdicos		Resto países	
	Datos originales	Datos desestaciona- lizados	Datos originales	Datos desestaciona- lizados	Datos originales	Datos desestaciona- lizados	Datos originales	Datos desestaciona- lizados	Datos originales	Datos desestaciona- lizados	Datos originales	Datos desestaciona- lizados
2007	543.601,2		150.504,8		102.396,2		66.132,3		31.295,9		193.272,0	
2008	542.585,3		154.788,1		103.162,6		60.207,5		33.750,5		190.676,5	
2009	504.353,6		129.288,3		97.877,1		60.083,9		32.366,6		184.737,8	
Acumulado enero-septiembre 2010	402.091,4		96.102,0		72.615,6		52.972,6		26.516,8		153.884,4	
Porcentaje de variación acumulado 2010-2009 (enero-septiembre)	-1,7%		-10,4%		-7,4%		5,0%		8,0%		3,8%	
<b>2008</b>												
4º Trimestre	99.456,0	129.096,0	27.130,3	35.585,7	21.219,0	26.480,8	9.388,0	14.876,7	8.164,8	8.275,2	33.553,9	43.877,5
<b>2009</b>												
1º Trimestre	85.394,9	128.949,0	21.749,3	34.475,2	18.765,3	26.087,8	7.816,5	15.260,9	8.561,4	8.202,6	28.502,5	44.922,5
2º Trimestre	134.264,6	128.026,5	37.407,3	33.992,2	27.304,1	24.811,4	14.164,1	14.254,1	7.307,4	8.029,0	48.081,7	46.939,9
3º Trimestre	189.245,3	125.108,1	48.153,5	31.586,6	32.334,4	24.020,3	28.455,4	15.058,0	8.691,3	8.157,5	71.610,6	46.285,6
4º Trimestre	95.448,8	122.627,7	21.978,2	28.768,6	19.473,2	23.682,0	9.648,0	15.443,2	7.806,4	8.132,7	36.543,0	46.601,2
<b>2010</b>												
1º Trimestre	83.247,2	124.576,6	18.767,8	29.616,8	17.255,8	23.646,6	7.988,1	15.426,8	8.588,3	8.340,6	30.647,2	47.545,8
2º Trimestre	128.069,3	123.436,6	32.066,3	29.405,0	24.721,7	22.790,3	15.628,9	15.960,9	8.166,8	8.773,0	47.485,6	46.507,4
3º Trimestre	190.774,9	126.369,0	45.268,0	29.717,1	30.638,1	22.720,8	29.355,6	15.724,3	9.761,8	8.911,7	75.751,5	49.295,0
Porcentajes de variación interanual (por trimestre)												
<b>2008</b>												
4º Trimestre	-6,4%		-6,0%		4,1%		-8,3%		-3,5%		-12,5%	
<b>2009</b>												
1º Trimestre	-12,4%		-14,4%		-1,7%		-9,0%		-11,1%		-18,0%	
2º Trimestre	-6,8%		-12,4%		-3,5%		-7,0%		-0,6%		-4,8%	
3º Trimestre	-6,1%		-19,1%		-6,4%		5,4%		1,0%		-0,4%	
4º Trimestre	-4,0%		-19,0%		-8,2%		2,8%		-4,4%		8,9%	
<b>2010</b>												
1º Trimestre	-2,5%		-13,7%		-8,0%		2,2%		0,3%		7,5%	
2º Trimestre	-4,6%		-14,3%		-9,5%		10,3%		11,8%		-1,2%	
3º Trimestre	0,8%		-6,0%		-5,2%		3,2%		12,3%		5,8%	

Nota: dato en color azul significa dato estimado

Fuente: IET - EGATUR

4. Pernoctaciones de turistas internacionales por comunidad autónoma de destino  
(en miles)

	Total		Andalucía		Cataluña		Balears		Canarias		Comunidad		Madrid		Resto CCAA	
	Datos originales	Datos desestaciona- lizados	Datos originales	Datos desestaciona- lizados	Datos originales	Datos desestaciona- lizados	Datos originales	Datos desestaciona- lizados	Datos originales	Datos desestaciona- lizados	Datos originales	Datos desestaciona- lizados	Datos originales	Datos desestaciona- lizados	Datos originales	Datos desestaciona- lizados
2007	543.601,2		99.040,4		109.732,8		87.198,4		98.757,2		70.506,5		32.456,8		45.909,2	
2008	542.585,3		93.789,9		104.714,5		90.296,8		99.211,1		73.060,3		35.957,2		45.555,5	
2009	504.353,6		89.488,7		98.057,8		85.928,3		86.790,3		62.145,8		36.737,7		45.205,0	
Acumulado enero-septiembre 2010	402.091,4		71.124,5		87.102,8		70.976,1		65.802,9		51.395,6		24.203,1		31.486,4	
Porcentaje de variación acumulado 2010-2009 (enero-septiembre)	-1,7%		-1,0%		7,1%		-6,4%		3,6%		2,1%		-16,4%		-15,1%	
<b>2008</b>																
4º Trimestre	99.456,0	129.096,0	15.745,2	20.764,7	19.230,3	27.391,5	11.034,9	22.814,2	25.455,8	23.624,9	12.543,2	16.453,4	6.778,5	7.792,3	8.668,2	10.254,8
<b>2009</b>																
1º Trimestre	85.394,9	128.949,0	14.829,1	21.884,1	15.422,5	27.028,4	6.317,2	22.159,2	26.367,2	22.871,8	9.526,4	15.341,6	6.226,0	8.446,8	6.706,6	11.217,2
2º Trimestre	134.264,6	128.026,5	25.644,0	22.909,4	26.344,9	24.550,2	26.598,3	22.165,0	17.304,6	21.353,7	16.968,2	15.428,1	10.425,5	9.725,0	10.979,1	11.895,2
3º Trimestre	189.245,3	125.108,1	31.371,6	21.965,2	39.571,2	22.688,2	42.953,6	21.614,8	19.819,9	20.916,1	23.821,4	16.192,3	12.305,7	9.702,3	19.401,9	12.029,2
4º Trimestre	95.448,8	122.627,7	17.644,1	22.556,6	16.719,2	23.729,6	10.059,2	20.028,9	23.298,6	21.453,2	11.829,7	15.265,7	7.780,6	8.863,7	8.117,3	10.729,9
<b>2010</b>																
1º Trimestre	83.247,2	124.576,6	15.480,0	22.744,0	14.926,4	26.384,2	5.513,9	19.734,9	25.359,6	21.564,0	9.242,3	14.798,1	6.044,8	7.950,5	6.680,1	11.400,9
2º Trimestre	128.069,3	123.436,6	23.994,3	21.856,8	27.341,9	26.563,1	23.137,6	19.582,3	19.385,4	24.306,7	17.306,3	16.137,8	8.083,7	7.475,5	8.819,9	7.514,3
3º Trimestre	190.774,9	126.369,0	31.650,2	22.052,0	44.834,4	26.162,3	42.324,6	21.103,6	21.057,9	22.203,7	24.847,0	16.864,6	10.074,6	7.890,5	15.986,3	10.092,4
Porcentajes de variación interanual (por trimestre)																
<b>2008</b>																
4º Trimestre	-6,4%		-15,3%		4,4%		-0,4%		-4,3%		-9,7%		-17,7%		-8,6%	
<b>2009</b>																
1º Trimestre	-12,4%		-13,7%		-3,8%		1,7%		-10,9%		-26,3%		-18,7%		-14,6%	
2º Trimestre	-6,8%		-1,3%		-2,4%		-4,9%		-16,5%		-19,2%		0,6%		-0,7%	
3º Trimestre	-6,1%		-10,0%		-6,8%		-4,7%		-15,4%		-10,4%		10,3%		7,9%	
4º Trimestre	-4,0%		12,1%		-13,1%		-8,8%		-8,5%		-5,7%		14,8%		-6,4%	
<b>2010</b>																
1º Trimestre	-2,5%		4,4%		-3,2%		-12,7%		-3,8%		-3,0%		-2,9%		-0,4%	
2º Trimestre	-4,6%		-6,4%		3,8%		-13,0%		12,0%		2,0%		-22,5%		-19,7%	
3º Trimestre	0,8%		0,9%		13,3%		-1,5%		6,2%		4,3%		-18,1%		-17,6%	

Nota: dato en color azul significa dato estimado

Fuente: IET - EGATUR

## ENCUESTA DE GASTO TURÍSTICO (EGATUR)

5. Gasto total de turistas internacionales por país de residencia  
(en millones de euros)

	Total		Reino Unido		Alemania		Francia		Países Nórdicos		Resto países	
	Datos originales	Datos desestaciona- lizados	Datos originales	Datos desestaciona- lizados	Datos originales	Datos desestaciona- lizados	Datos originales	Datos desestaciona- lizados	Datos originales	Datos desestaciona- lizados	Datos originales	Datos desestaciona- lizados
2007	51.297,6		13.404,2		9.230,0		4.952,3		3.768,9		19.942,3	
2008	51.697,1		13.263,4		9.358,0		5.101,4		3.994,0		19.980,3	
2009	48.056,0		10.904,3		8.728,8		4.783,4		3.719,7		19.919,8	
Acumulado enero-septiembre 2010	39.258,3		8.438,4		6.758,7		4.068,0		3.001,2		16.992,1	
Porcentaje de variación acumulado 2010-2009 (enero-septiembre)	2,3%		-6,0%		-3,0%		1,6%		8,3%		8,5%	
<b>2008</b>												
4º Trimestre	10.006,8	12.271,7	2.392,1	3.125,1	1.980,6	2.350,3	879,3	1.259,8	1.038,2	971,3	3.716,6	4.565,2
<b>2009</b>												
1º Trimestre	8.050,6	12.237,1	1.671,4	2.862,6	1.597,7	2.309,2	721,1	1.239,9	965,0	941,2	3.095,5	4.884,1
2º Trimestre	12.717,1	12.235,7	3.057,7	2.857,5	2.522,1	2.289,5	1.207,2	1.186,3	832,5	968,0	5.097,6	4.934,5
3º Trimestre	17.609,8	11.924,6	4.244,5	2.661,1	2.845,4	2.113,9	2.075,2	1.202,5	974,6	939,7	7.470,2	5.007,4
4º Trimestre	9.678,5	11.888,3	1.930,7	2.554,4	1.763,7	2.089,6	779,9	1.152,3	947,7	904,0	4.256,5	5.188,0
<b>2010</b>												
1º Trimestre	8.219,9	11.996,6	1.514,5	2.588,1	1.548,4	2.148,1	693,4	1.207,0	1.044,1	981,5	3.419,5	5.071,9
2º Trimestre	12.551,9	12.166,2	2.699,6	2.568,6	2.301,0	2.108,9	1.259,0	1.233,3	834,1	985,8	5.458,1	5.269,6
3º Trimestre	18.486,5	12.509,0	4.224,2	2.664,4	2.909,2	2.151,6	2.115,6	1.237,1	1.123,0	1.069,8	8.114,5	5.386,2
<b>Porcentajes de variación interanual (por trimestre)</b>												
<b>2008</b>												
4º Trimestre	-6,8%		-7,9%		-1,1%		-1,9%		-6,2%		-10,2%	
<b>2009</b>												
1º Trimestre	-13,0%		-19,5%		-4,8%		-4,6%		-9,8%		-15,8%	
2º Trimestre	-5,2%		-14,4%		0,8%		-8,3%		0,1%		-2,0%	
3º Trimestre	-7,4%		-18,7%		-11,0%		-3,5%		-7,5%		1,1%	
4º Trimestre	-3,3%		-19,3%		-11,0%		-11,3%		-8,7%		14,5%	
<b>2010</b>												
1º Trimestre	2,1%		-9,4%		-3,1%		-3,8%		8,2%		10,5%	
2º Trimestre	-1,3%		-11,7%		-8,8%		4,3%		0,2%		7,1%	
3º Trimestre	5,0%		-0,5%		2,2%		1,9%		15,2%		8,6%	

Nota: dato en color azul significa dato estimado

Fuente: IET - EGATUR

6. Gasto total de turistas internacionales por comunidad autónoma de destino  
(en millones de euros)

	Total		Andalucía		Cataluña		Balears		Canarias		Comunidad		Madrid		Resto CCAA	
	Datos originales	Datos desestaciona- lizados	Datos originales	Datos desestaciona- lizados	Datos originales	Datos desestaciona- lizados	Datos originales	Datos desestaciona- lizados	Datos originales	Datos desestaciona- lizados	Datos originales	Datos desestaciona- lizados	Datos originales	Datos desestaciona- lizados	Datos originales	Datos desestaciona- lizados
2007	51.297,6		8.133,8		9.896,1		9.230,9		10.494,0		4.747,0		4.731,5		4.064,3	
2008	51.697,1		7.863,5		10.261,4		9.470,0		10.485,1		4.778,0		4.828,6		4.010,5	
2009	48.056,0		7.336,5		9.616,2		8.784,5		9.055,0		4.102,0		5.226,9		3.934,9	
Acumulado enero-septiembre 2010	39.258,3		6.408,9		8.469,5		7.917,8		6.447,9		3.437,7		3.663,2		2.913,3	
Porcentaje de variación acumulado 2010-2009 (enero-septiembre)	2,3%		10,0%		9,0%		-0,2%		0,5%		3,8%		-6,9%		-8,5%	
<b>2008</b>																
4º Trimestre	10.006,8	12.271,7	1.443,1	1.798,7	1.996,1	2.558,4	1.012,8	2.371,2	2.918,7	2.559,0	843,9	1.071,0	994,0	1.052,6	798,2	860,8
<b>2009</b>																
1º Trimestre	8.050,6	12.237,1	1.154,0	1.756,1	1.547,2	2.499,9	595,7	2.379,0	2.623,4	2.439,2	589,0	999,6	1.007,4	1.223,1	534,0	940,2
2º Trimestre	12.717,1	12.235,7	2.041,7	1.867,7	2.609,8	2.401,5	2.824,8	2.276,2	1.761,1	2.220,9	1.094,2	1.030,4	1.361,7	1.327,9	1.023,7	1.111,2
3º Trimestre	17.609,8	11.924,6	2.632,1	1.795,6	3.612,5	2.413,1	4.509,6	2.098,7	2.032,6	2.084,1	1.630,2	1.050,3	1.566,2	1.338,7	1.626,5	1.144,1
4º Trimestre	9.678,5	11.888,3	1.508,7	1.908,8	1.846,7	2.370,7	854,4	2.057,0	2.637,8	2.314,9	788,6	1.020,0	1.291,6	1.345,2	750,7	871,6
<b>2010</b>																
1º Trimestre	8.219,9	11.996,6	1.362,2	1.977,3	1.605,2	2.512,0	520,5	2.134,1	2.554,6	2.324,3	613,2	1.028,4	909,4	1.130,4	655,0	890,2
2º Trimestre	12.551,9	12.166,2	2.243,5	2.085,6	2.868,5	2.646,2	2.467,8	2.180,2	1.732,0	2.217,7	1.112,3	1.066,0	1.239,1	1.206,7	888,6	763,8
3º Trimestre	18.486,5	12.509,0	2.803,3	1.929,1	3.995,8	2.658,7	4.929,5	2.349,0	2.161,3	2.215,7	1.712,2	1.099,6	1.514,8	1.286,6	1.369,7	970,3
<b>Porcentajes de variación interanual (por trimestre)</b>																
<b>2008</b>																
4º Trimestre	-6,8%		-11,5%		0,4%		-7,5%		-2,6%		-11,6%		-16,4%		-9,9%	
<b>2009</b>																
1º Trimestre	-13,0%		-14,7%		-7,8%		3,5%		-11,1%		-32,1%		-9,0%		-26,2%	
2º Trimestre	-5,2%		-3,6%		-6,1%		-1,0%		-14,6%		-15,5%		6,0%		-0,4%	
3º Trimestre	-7,4%		-10,7%		-5,1%		-10,3%		-20,3%		-8,0%		8,5%		11,3%	
4º Trimestre	-3,3%		4,5%		-7,5%		-15,6%		-9,6%		-6,6%		29,9%		-6,0%	
<b>2010</b>																
1º Trimestre	2,1%		18,0%		3,7%		-12,6%		-2,6%		4,1%		-9,7%		22,7%	
2º Trimestre	-1,3%		9,9%		9,9%		-12,6%		-1,7%		1,7%		-9,0%		-13,2%	
3º Trimestre	5,0%		6,5%		10,6%		9,3%		6,3%		5,0%		-3,3%		-15,8%	

Nota: dato en color azul significa dato estimado

Fuente: IET - FRONTUR

## MOVIMIENTOS TURÍSTICOS DE LOS ESPAÑOLES (FAMILITUR)

7. Viajes y pernoctaciones  
(en miles)

	Viajes total		Viajes emisores		Viajes internos		Pernoctaciones total		Pernoctaciones v. emisores		Pernoctaciones v. internos	
	Datos originales	Datos desestacionalizados	Datos originales	Datos desestacionalizados	Datos originales	Datos desestacionalizados	Datos originales	Datos desestacionalizados	Datos originales	Datos desestacionalizados	Datos originales	Datos desestacionalizados
2007	158.057,3		11.275,6		146.781,7		765.863,0		105.676,1		660.186,9	
2008	168.843,8		11.229,3		157.614,5		780.948,9		99.254,9		681.694,0	
2009	171.719,6		12.843,5		158.876,1		791.351,7		107.416,5		683.935,2	
Acumulado enero-septiembre 2010	130.305,9		10.281,3		119.688,6		638.542,8		89.977,3		547.115,5	
Porcentaje de variación acumulado 2010-2009 (enero-septiembre)	-3,4%		1,8%		-4,1%		-2,9%		1,3%		-3,9%	
<b>2008</b>												
4º Trimestre	38.000,8	43.110,2	2.426,3	2.948,7	35.574,5	40.131,5	128.643,6	192.100,0	16.540,3	25.330,2	112.103,3	167.117,9
<b>2009</b>												
1º Trimestre	36.082,2	43.310,4	2.608,4	3.288,7	33.473,9	40.108,1	130.256,3	202.968,6	21.057,1	27.688,1	109.199,2	174.794,7
2º Trimestre	45.506,5	43.312,1	2.857,2	3.123,2	42.649,4	40.172,5	155.081,9	195.153,6	17.111,8	25.101,6	137.970,1	169.783,3
3º Trimestre	53.333,4	43.108,3	4.629,3	3.161,4	48.704,1	39.884,8	372.532,8	197.651,7	50.653,5	26.705,8	321.879,2	170.932,4
4º Trimestre	36.797,4	41.681,4	2.748,7	3.316,5	34.048,8	38.360,7	133.480,6	195.837,0	18.594,0	27.904,5	114.886,6	168.696,4
<b>2010</b>												
1º Trimestre	33.958,8	38.775,3	2.688,8	3.178,4	31.270,0	35.758,6	121.631,0	186.880,4	19.993,0	25.591,7	101.638,0	162.240,9
2º Trimestre	44.746,4	44.652,7	2.888,3	3.482,4	41.858,1	41.195,8	151.143,2	198.145,3	18.126,2	28.299,6	133.017,0	169.200,1
3º Trimestre	51.600,7	41.905,0	4.704,3	3.215,7	46.560,4	38.312,4	365.768,6	193.227,6	51.858,0	26.722,8	312.460,5	165.489,1
Porcentajes de variación interanual (por trimestre)												
<b>2008</b>												
4º Trimestre	-0,9%		-1,6%		-0,9%		-4,3%		3,6%		-5,4%	
<b>2009</b>												
1º Trimestre	-9,1%		-2,4%		-9,6%		-14,6%		2,7%		-17,3%	
2º Trimestre	14,2%		41,1%		12,7%		18,4%		19,9%		18,2%	
3º Trimestre	4,0%		12,7%		3,2%		1,0%		5,7%		0,3%	
4º Trimestre	-3,2%		13,3%		-4,3%		3,8%		12,4%		2,5%	
<b>2010</b>												
1º Trimestre	-5,9%		3,1%		-6,6%		-6,6%		-5,1%		-6,9%	
2º Trimestre	-1,7%		1,1%		-1,9%		-2,5%		5,9%		-3,6%	
3º Trimestre	-3,2%		1,6%		-4,4%		-1,8%		2,4%		-2,9%	

Nota: dato en color azul significa dato estimado

Fuente: IET - FAMILITUR

8. Viajes según comunidad autónoma de destino principal  
(en miles)

	Andalucía		Cataluña		Comunidad Valenciana		Castilla y León		Resto de CCAA	
	Datos originales	Datos desestacionalizados	Datos originales	Datos desestacionalizados	Datos originales	Datos desestacionalizados	Datos originales	Datos desestacionalizados	Datos originales	Datos desestacionalizados
2007	27.855,9		21.178,2		15.717,5		16.100,1		65.930,0	
2008	28.456,4		22.843,3		17.323,9		16.374,5		72.616,5	
2009	29.255,9		23.022,5		18.139,4		16.872,1		71.586,1	
Acumulado enero-septiembre 2010	22.421,2		17.259,1		14.022,9		13.413,8		51.722,9	
Porcentaje de variación acumulado 2010-2009 (enero-septiembre)	-4,5%		-4,5%		-6,1%		3,2%		-6,6%	
<b>2008</b>										
4º Trimestre	5.920,0	6.725,1	4.868,0	5.694,6	3.837,0	4.748,9	4.104,1	4.408,8	16.845,5	17.943,3
<b>2009</b>										
1º Trimestre	6.243,4	7.443,2	4.446,3	5.492,5	3.615,8	4.778,8	3.567,6	4.354,9	15.600,7	18.448,7
2º Trimestre	7.660,4	7.544,2	6.667,9	5.798,1	5.298,0	4.962,8	4.595,3	4.281,5	18.427,8	17.847,3
3º Trimestre	9.573,3	7.536,3	6.956,5	5.838,0	6.015,9	4.323,4	4.836,6	4.135,7	21.321,8	18.016,8
4º Trimestre	5.778,9	6.570,7	4.951,9	5.785,2	3.209,7	4.096,5	3.872,5	4.134,4	16.235,8	17.215,4
<b>2010</b>										
1º Trimestre	5.654,9	6.382,7	4.641,6	5.434,1	2.935,0	3.863,0	3.902,9	4.461,9	14.023,9	15.949,9
2º Trimestre	7.465,5	7.710,3	6.440,4	5.805,9	4.631,3	4.556,8	4.419,5	4.440,6	18.834,3	19.077,3
3º Trimestre	9.300,9	7.405,5	6.177,2	5.217,4	6.456,6	4.665,7	5.091,4	3.912,9	18.864,6	16.131,0
Porcentajes de variación interanual (por trimestre)										
<b>2008</b>										
4º Trimestre	-12,3%		2,2%		14,1%		3,7%		-1,2%	
<b>2009</b>										
1º Trimestre	-9,4%		-11,7%		-7,8%		-10,6%		-9,2%	
2º Trimestre	10,6%		7,8%		41,7%		32,0%		5,3%	
3º Trimestre	9,8%		2,9%		3,3%		0,8%		1,1%	
4º Trimestre	-2,4%		1,7%		-16,3%		-5,6%		-3,6%	
<b>2010</b>										
1º Trimestre	-9,4%		4,4%		-18,8%		9,4%		-10,1%	
2º Trimestre	-2,5%		-3,4%		-12,6%		-3,8%		2,2%	
3º Trimestre	-2,8%		-11,2%		7,3%		5,3%		-11,5%	

Nota: dato en color azul significa dato estimado

Fuente: IET - FAMILITUR

## MOVIMIENTOS TURÍSTICOS DE LOS ESPAÑOLES (FAMILITUR)

9. Pernoctaciones en las comunidades autónomas del turismo de residentes  
(en miles)

	Andalucía		Cataluña		Comunidad Valenciana		Castilla y León		Resto de CCAA	
	Datos originales	Datos desestaciona- lizados	Datos originales	Datos desestaciona- lizados	Datos originales	Datos desestaciona- lizados	Datos originales	Datos desestaciona- lizados	Datos originales	Datos desestaciona- lizados
2007	130.412,4		85.603,6		86.921,7		69.319,7		287.929,4	
2008	129.742,5		88.852,1		88.740,5		70.827,6		303.531,2	
2009	131.245,8		85.882,4		90.603,0		71.593,3		304.610,7	
Acumulado enero- septiembre 2010	111.104,9		66.583,9		76.282,2		57.556,0		238.256,6	
Porcentaje de variación acumulado 2010-2009 (enero-septiembre)	-0,5%		-7,5%		-4,1%		-0,3%		-4,0%	
2008										
4º Trimestre	19.031,0	31.172,5	13.463,9	21.104,9	11.377,4	22.177,0	13.877,0	18.644,4	54.354,1	73.693,1
2009										
1º Trimestre	20.969,3	33.556,9	13.613,8	22.422,2	11.113,3	23.227,7	12.297,1	18.232,2	51.205,7	78.128,9
2º Trimestre	25.355,3	32.113,2	19.233,3	21.531,0	17.502,4	23.309,0	14.306,6	17.874,3	61.572,5	74.873,3
3º Trimestre	65.349,2	33.205,1	39.155,2	20.812,4	50.914,3	22.096,4	31.143,0	17.186,9	135.317,4	76.017,4
4º Trimestre	19.571,9	32.437,2	13.880,1	21.033,2	11.073,0	21.633,7	13.846,5	18.151,9	56.515,0	75.600,8
2010										
1º Trimestre	20.215,9	31.655,3	12.066,6	19.171,9	9.611,7	20.587,1	12.810,6	17.765,6	46.933,3	70.292,8
2º Trimestre	25.806,3	33.756,8	16.821,3	20.417,2	15.892,8	22.651,5	13.316,7	18.333,2	61.179,9	76.950,4
3º Trimestre	65.082,7	32.886,0	37.696,1	19.396,9	50.777,6	22.232,7	31.428,7	17.158,5	130.143,4	73.049,6
Porcentajes de variación interanual (por trimestre)										
2008										
4º Trimestre	-13,6%		-15,3%		-4,2%		15,8%		-4,1%	
2009										
1º Trimestre	-18,0%		-12,2%		-24,7%		-11,5%		-17,8%	
2º Trimestre	14,5%		9,2%		46,7%		40,7%		12,2%	
3º Trimestre	3,7%		-7,4%		0,5%		-5,3%		2,5%	
4º Trimestre	2,8%		3,1%		-2,7%		-0,2%		4,0%	
2010										
1º Trimestre	-3,6%		-11,4%		-13,5%		4,2%		-8,3%	
2º Trimestre	1,8%		-12,5%		-9,2%		-6,9%		-0,6%	
3º Trimestre	-0,4%		-3,7%		-0,3%		0,9%		-3,8%	

Nota: dato en color azul significa dato estimado

Fuente: IET - FAMILITUR

## ENCUESTA DE OCUPACIÓN HOTELERA (EOH)

10. Viajeros y pernoctaciones en hoteles  
(en miles)

	Viajeros total		Viajeros residentes		Viajeros no residentes		Pernoctaciones total		Pernoctaciones residentes		Pernoctaciones no residentes	
	Datos originales	Datos desestaciona- lizados	Datos originales	Datos desestaciona- lizados	Datos originales	Datos desestaciona- lizados	Datos originales	Datos desestaciona- lizados	Datos originales	Datos desestaciona- lizados	Datos originales	Datos desestaciona- lizados
2007	84.423,4		48.640,7		35.782,7		271.689,5		116.596,7		155.092,8	
2008	82.998,9		47.241,2		35.757,7		268.551,8		113.188,3		155.363,5	
2009	77.640,1		45.324,9		32.315,2		251.904,5		109.839,8		142.064,6	
Acumulado enero- septiembre 2010	64.965,2		36.347,4		28.620,1		217.455,0		91.793,1		126.081,9	
Porcentaje de variación acumulado 2010-2009 (enero-septiembre)	5,8%		2,6%		10,1%		6,3%		3,7%		8,6%	
2008												
4º Trimestre	16.233,2	19.640,7	9.741,7	11.194,8	6.491,6	8.459,6	47.884,4	64.156,2	20.877,0	26.893,4	27.007,4	37.188,5
2009												
1º Trimestre	13.556,1	19.166,0	8.555,0	11.129,9	5.001,1	8.044,3	39.298,7	62.427,4	18.413,1	26.761,8	20.885,6	35.813,5
2º Trimestre	21.735,2	19.285,2	12.093,0	11.204,2	9.642,2	8.111,6	68.656,8	62.898,3	28.290,1	26.958,8	40.366,7	35.970,4
3º Trimestre	26.107,9	19.441,0	14.764,4	11.432,2	11.343,5	8.030,2	96.608,7	62.935,6	41.779,7	27.728,5	54.829,0	35.276,2
4º Trimestre	16.240,8	19.653,1	9.912,5	11.380,2	6.328,3	8.268,5	47.340,2	63.536,6	21.356,9	27.517,7	25.983,4	35.915,6
2010												
1º Trimestre	14.138,5	19.711,2	8.877,5	11.335,3	5.261,0	8.429,8	41.332,1	64.584,9	19.517,8	27.601,6	21.814,3	37.004,9
2º Trimestre	22.769,6	20.449,5	12.339,9	11.631,8	10.429,7	8.810,4	71.434,1	66.349,7	29.405,2	28.696,4	42.029,0	37.879,4
3º Trimestre	28.057,1	20.860,4	15.129,9	11.710,6	12.929,5	9.116,5	104.688,8	67.997,6	42.870,2	28.483,3	62.238,6	39.720,9
Porcentajes de variación interanual (por trimestre)												
2008												
4º Trimestre	-9,0%		-9,7%		-8,0%		-8,1%		-10,3%		-6,3%	
2009												
1º Trimestre	-16,2%		-15,3%		-17,8%		-16,0%		-17,3%		-14,8%	
2º Trimestre	-5,7%		-2,6%		-9,3%		-4,8%		-0,5%		-7,6%	
3º Trimestre	-5,2%		-1,5%		-9,6%		-5,1%		0,4%		-8,9%	
4º Trimestre	0,0%		1,8%		-2,5%		-1,1%		2,3%		-3,8%	
2010												
1º Trimestre	4,3%		3,8%		5,2%		5,2%		6,0%		4,4%	
2º Trimestre	4,8%		2,0%		8,2%		4,0%		3,9%		4,1%	
3º Trimestre	7,5%		2,5%		14,0%		8,4%		2,6%		13,5%	

Nota: dato en color azul significa dato estimado

Fuente: Elaboración propia a partir de datos del INE - EOH

## INDICADOR DE ACTIVIDAD DEL SECTOR SERVICIOS (IAS)

## 11. Actividad en el sector servicios

	Índice general		Índice de servicios de turismo		Índice de servicios de alojamiento		Índice de servicios de comidas y bebidas		Índice de servicios de Agencias de viaje	
	Datos originales	Datos desestacionalizados	Datos originales	Datos desestacionalizados	Datos originales	Datos desestacionalizados	Datos originales	Datos desestacionalizados	Datos originales	Datos desestacionalizados
2007	113,6		110,0		112,1		108,9		110,8	
2008	109,8		108,4		112,2		105,7		111,1	
2009	94,8		98,4		98,8		97,8		99,4	
Acumulado enero-septiembre 2010	95,2		100,4		107,9		94,4		106,7	
Porcentaje de variación acumulado 2010-2009 (enero-septiembre)	2,4%		-1,1%		2,3%		-3,4%		0,3%	
<b>2008</b>										
4º Trimestre	106,1	101,0	93,8	102,8	85,9	105,9	102,1	101,6	81,9	103,6
<b>2009</b>										
1º Trimestre	90,2	94,9	80,6	100,6	70,0	100,0	91,2	100,1	65,8	101,2
2º Trimestre	94,1	93,4	100,5	98,1	100,0	97,9	99,8	97,5	102,6	98,3
3º Trimestre	94,7	95,7	123,5	97,9	146,6	99,1	102,3	97,2	150,7	99,3
4º Trimestre	100,1	95,1	89,0	97,6	78,7	97,1	97,8	97,1	78,4	99,8
<b>2010</b>										
1º Trimestre	90,4	95,5	79,1	97,7	68,9	97,4	87,9	96,0	68,2	100,5
2º Trimestre	98,5	97,3	100,1	98,3	103,2	101,7	97,0	95,0	104,6	100,4
3º Trimestre	96,5	97,8	122,1	96,9	151,7	102,6	98,4	93,6	147,2	98,0
Porcentajes de variación interanual (por trimestre)										
<b>2008</b>										
4º Trimestre	-12,3%		-8,8%		-8,9%		-7,9%		-11,3%	
<b>2009</b>										
1º Trimestre	-17,8%		-12,5%		-18,2%		-8,9%		-17,4%	
2º Trimestre	-17,9%		-10,1%		-12,6%		-9,0%		-10,2%	
3º Trimestre	-12,8%		-9,1%		-10,0%		-7,8%		-10,5%	
4º Trimestre	-5,7%		-5,1%		-8,4%		-4,2%		-4,4%	
<b>2010</b>										
1º Trimestre	0,3%		-1,9%		-1,7%		-3,7%		3,8%	
2º Trimestre	4,7%		-0,3%		3,2%		-2,8%		1,9%	
3º Trimestre	1,9%		-1,1%		3,5%		-3,8%		-2,4%	

Nota: dato en color azul significa dato estimado

\*Los valores anuales corresponden al promedio del año; los semestrales al promedio del semestre y los trimestrales al promedio del trimestre

Fuente: Elaboración propia a partir de datos del INE-IASS

## MOVIMIENTOS EN AEROPUERTOS (AENA)

## 12. Número de pasajeros y vuelos según tipo de compañía aérea (en miles)

	Viajeros de CBC		Viajeros tradicionales		Total de vuelos		Vuelos internacionales	
	Datos originales	Datos desestacionalizados	Datos originales	Datos desestacionalizados	Datos originales	Datos desestacionalizados	Datos originales	Datos desestacionalizados
2007	27.219,1		32.628,1		990,2		468,9	
2008	30.381,7		29.763,8		964,3		463,0	
2009	30.002,3		25.207,5		862,5		418,1	
Acumulado enero-septiembre 2010	25.424,3		19.737,5		659,2		332,9	
Porcentaje de variación acumulado 2010-2009 (enero-septiembre)	6,4%		0,2%		-0,6%		2,4%	
<b>2008</b>								
4º Trimestre	6030,1	7423,5	5871,4	6783,6	212,0	227,0	98,0	108,6
<b>2009</b>								
1º Trimestre	5032,0	7344,0	5073,8	6528,8	191,7	218,3	84,8	104,6
2º Trimestre	8508,6	7481,6	6686,0	6478,2	226,5	217,9	112,7	104,5
3º Trimestre	10355,7	7559,4	7928,5	6130,1	245,2	213,1	127,6	104,1
4º Trimestre	6106,0	7587,0	5519,2	6397,5	199,1	213,0	93,0	103,8
<b>2010</b>								
1º Trimestre	5301,0	7764,4	5084,6	6474,7	185,3	213,3	84,0	104,5
2º Trimestre	8626,5	7694,4	6523,9	6361,0	223,8	214,8	112,5	104,3
3º Trimestre	11496,8	8312,7	8129,0	6243,2	250,2	216,2	136,4	110,1
Porcentajes de variación interanual (por trimestre)								
<b>2008</b>								
4º Trimestre	-2,1%		-14,9%		-10,4%		-9,6%	
<b>2009</b>								
1º Trimestre	-12,4%		-20,4%		-15,2%		-15,9%	
2º Trimestre	0,1%		-15,9%		-11,3%		-9,5%	
3º Trimestre	2,4%		-17,1%		-9,5%		-8,6%	
4º Trimestre	1,3%		-6,0%		-6,1%		-5,1%	
<b>2010</b>								
1º Trimestre	5,3%		0,2%		-3,4%		-1,0%	
2º Trimestre	1,4%		-2,4%		-1,2%		-0,2%	
3º Trimestre	11,0%		2,5%		2,0%		7,0%	

Nota: dato en color azul significa dato estimado

Fuente: Elaboración propia a partir de datos de AENA

## ÍNDICE DE PRECIOS (INE)

## 13. Índices de precios

	IPC		IPC turismo		IPH		RevPAR	
	Datos originales	Datos desestacionalizados	Datos originales	Datos desestacionalizados	Datos originales	Datos desestacionalizados	Datos originales	Datos desestacionalizados
2007	102,8		104,4		99,3		n.d.	
2008	107,0		109,3		100,0		40,9	
2009	106,7		111,2		94,5		35,5	
enero-septiembre 2010	108,0		111,9		91,9		37,7	
<b>Porcentaje de variación 2010-2009 (enero-septiembre)</b>	<b>1,6%</b>		<b>0,5%</b>		<b>-2,9%</b>		<b>1,8%</b>	
<b>2008</b>								
4º Trimestre	107,4	107,1	110,1	110,7	100,0	98,5	33,7	
<b>2009</b>								
1º Trimestre	105,7	106,4	110,1	111,1	95,0	96,8	30,6	
2º Trimestre	106,9	106,3	111,2	111,3	94,8	95,0	34,1	
3º Trimestre	106,5	106,7	112,7	111,1	94,2	93,7	46,3	
4º Trimestre	107,6	107,3	110,9	111,3	93,9	92,7	31,0	
<b>2010</b>								
1º Trimestre	106,8	107,5	110,4	111,3	90,1	92,2	30,6	
2º Trimestre	108,6	108,0	111,3	111,6	92,1	92,2	35,3	
3º Trimestre	108,6	108,4	114,0	112,4	93,5	92,1	51,7	
<b>Porcentajes de variación interanual (por trimestre)</b>								
<b>2008</b>								
4º Trimestre	2,5%		4,6%		-1,4%		n.d.	
<b>2009</b>								
1º Trimestre	0,5%		3,0%		-5,0%		-18,5%	
2º Trimestre	-0,7%		2,4%		-5,2%		-14,8%	
3º Trimestre	-1,1%		1,1%		-5,8%		-11,2%	
4º Trimestre	0,1%		0,7%		-6,1%		-8,0%	
<b>2010</b>								
1º Trimestre	1,1%		0,3%		-5,2%		0,1%	
2º Trimestre	1,6%		0,1%		-2,9%		3,7%	
3º Trimestre	2,0%		1,2%		-0,8%		11,5%	

Nota: dato en color azul significa dato estimado

\*Los valores anuales corresponden al promedio del año; los semestrales al promedio del semestre y los trimestrales al promedio del trimestre

Fuente: Elaboración propia a partir de datos del INE - IPC; IPH; RevPAR

## BALANZA DE PAGOS (Banco de España)

14. Ingresos y gastos por turismo  
(en millones de euros)

	Ingresos		Pagos		Saldo	
	Datos originales	Datos desestacionalizados	Datos originales	Datos desestacionalizados	Datos originales	Datos desestacionalizados
2007	42.061,3		14.360,4		27.700,9	
2008	41.900,9		13.834,3		28.066,6	
2009	38.125,0		11.924,9		26.200,1	
Acumulado enero-septiembre 2010	30.173,5		9.242,1		20.802,4	
<b>Porcentaje de variación acumulado 2010-2009 (enero-septiembre)</b>	<b>0,2%</b>		<b>2,9%</b>		<b>-1,6%</b>	
<b>2008</b>						
4º Trimestre	8.465,6	10.069,5	3.260,4	3.228,5	5.205,2	6.754,3
<b>2009</b>						
1º Trimestre	7.060,1	9.785,2	2.634,0	3.022,0	4.426,1	6.587,2
2º Trimestre	9.441,8	9.643,7	2.619,1	2.935,4	6.822,7	6.622,7
3º Trimestre	13.621,7	9.481,3	3.732,1	2.987,4	9.889,6	6.446,1
4º Trimestre	8.001,4	9.517,1	2.939,7	2.951,0	5.061,7	6.509,6
<b>2010</b>						
1º Trimestre	7.072,2	9.532,7	2.660,2	3.018,0	4.412,0	6.534,3
2º Trimestre	9.482,3	9.518,3	2.727,9	3.052,2	6.754,4	6.500,6
3º Trimestre	13.619,0	9.491,0	3.854,0	3.063,0	9.636,0	6.314,0
<b>Porcentajes de variación interanual (por trimestre)</b>						
<b>2008</b>						
4º Trimestre	-8,0%		-10,8%		-6,2%	
<b>2009</b>						
1º Trimestre	-13,6%		-21,2%		-8,3%	
2º Trimestre	-8,0%		-16,7%		-4,1%	
3º Trimestre	-9,2%		-8,7%		-9,4%	
4º Trimestre	-5,5%		-9,8%		-2,8%	
<b>2010</b>						
1º Trimestre	0,2%		1,0%		-0,3%	
2º Trimestre	0,4%		4,2%		-1,0%	
3º Trimestre	0,0%		3,3%		-2,6%	

Nota: dato en color azul significa dato estimado

Fuente: Elaboración propia a partir de datos del Banco de España

## EMPLEO EN EL SECTOR TURÍSTICO (EPA)

15. Ocupados  
(en miles)

	Total		Turismo		Hostelería		Transportes *		Otros	
	Datos originales	Datos desestacionalizados	Datos originales	Datos desestacionalizados	Datos originales	Datos desestacionalizados	Datos originales	Datos desestacionalizados	Datos originales	Datos desestacionalizados
2007	20.356,0		2.575,8		1.450,5		672,5		452,7	
2008	20.257,6		2.193,5		1.452,5		269,6		471,4	
2009	18.888,0		2.143,1		1.421,2		274,4		447,6	
Acumulado enero-septiembre 2010	18.461,4		2.151,6		1.394,2		272,4		484,4	
Porcentaje de variación 2010-2009 (enero-septiembre)	-2,7%		-0,1%		-2,9%		0,6%		8,7%	
<b>2008</b>										
4º Trimestre 2009	19.856,8	19.863,1	2.161,2	2.191,4	1.409,9	1.441,3	278,8	275,9	472,5	484,2
1º Trimestre 2009	19.090,8	19.206,9	2.044,9	2.130,7	1.360,1	1.430,2	261,0	262,5	423,8	438,7
2º Trimestre 2009	18.945,0	18.928,9	2.157,9	2.144,4	1.451,6	1.428,5	269,2	271,6	437,2	436,9
3º Trimestre 2009	18.870,2	18.768,7	2.256,6	2.153,4	1.497,6	1.419,9	282,7	281,4	476,3	450,3
4º Trimestre 2009	18.645,9	18.649,2	2.113,1	2.141,7	1.375,4	1.405,5	284,6	281,6	453,1	464,3
<b>2010</b>										
1º Trimestre 2010	18.394,2	18.507,7	2.061,7	2.148,1	1.326,5	1.394,7	273,3	274,9	461,9	478,2
2º Trimestre 2010	18.476,9	18.461,9	2.147,5	2.135,5	1.399,7	1.378,5	266,9	269,4	481,0	480,7
3º Trimestre 2010	18.513,3	18.410,0	2.245,6	2.143,0	1.456,4	1.381,0	277,1	275,9	510,3	482,4
Porcentajes de variación interanual (por trimestre)										
<b>2008</b>										
4º Trimestre 2008	-3,0%		-15,7%		-2,3%		-58,7%		6,2%	
<b>2009</b>										
1º Trimestre 2009	-6,4%		-2,7%		-2,6%		-1,6%		-3,7%	
2º Trimestre 2009	-7,2%		-1,8%		-1,5%		4,1%		-5,9%	
3º Trimestre 2009	-7,3%		-2,5%		-2,1%		2,4%		-6,3%	
4º Trimestre 2009	-6,1%		-2,2%		-2,4%		2,1%		-4,1%	
<b>2010</b>										
1º Trimestre 2010	-3,6%		0,8%		-2,5%		4,7%		9,0%	
2º Trimestre 2010	-2,5%		-0,5%		-3,6%		-0,8%		10,0%	
3º Trimestre 2010	-1,9%		-0,5%		-2,8%		-2,0%		7,1%	

\* La serie de ocupados en transportes sufre una ruptura en el primer trimestre de 2008

Nota: dato en color azul significa dato estimado

Fuente: Elaboración propia a partir de datos del INE - EPA

## AFILIACIÓN A LA SEGURIDAD SOCIAL

16. Afiliación a la Seguridad Social  
(en miles)

	Total		Turismo		Turismo asalariados		Turismo autónomos	
	Datos originales	Datos desestacionalizados	Datos originales	Datos desestacionalizados	Datos originales	Datos desestacionalizados	Datos originales	Datos desestacionalizados
2007	19.152,3		1.937,2		1.478,2		459,0	
2008	19.005,6		1.959,6		1.500,2		459,3	
2009	17.916,8		1.917,4		1.457,4		460,0	
Acumulado enero-septiembre 2010	17.595,9		1.945,0		1.484,3		460,5	
Porcentaje de variación 2010-2009 (enero-septiembre)	-2,1%		0,7%		1,0%		-0,2%	
<b>2008</b>								
4º Trimestre 2009	18.557,2	18.558,2	1.907,4	1.954,0	1.440,8	1.488,3	466,5	470,0
1º Trimestre 2009	18.064,6	18.191,4	1.866,8	1.935,7	1.410,9	1.467,0	455,9	462,0
2º Trimestre 2009	17.991,1	17.926,8	1.952,8	1.911,3	1.490,1	1.451,3	462,7	459,6
3º Trimestre 2009	17.848,9	17.798,1	1.972,3	1.905,1	1.506,8	1.447,6	465,5	459,1
4º Trimestre 2009	17.762,6	17.755,4	1.877,8	1.922,0	1.421,8	1.468,3	456,0	459,3
<b>2010</b>								
1º Trimestre 2010	17.525,5	17.648,2	1.864,0	1.931,0	1.411,2	1.466,1	452,8	458,9
2º Trimestre 2010	17.630,3	17.572,5	1.968,5	1.927,2	1.506,3	1.467,2	462,2	459,2
3º Trimestre 2010	17.631,8	17.579,7	2.002,5	1.934,1	1.535,4	1.474,5	466,5	460,0
Porcentajes de variación interanual (por trimestre)								
<b>2008</b>								
4º Trimestre 2008	-3,6%		-1,4%		-0,6%		-3,7%	
<b>2009</b>								
1º Trimestre 2009	-5,8%		-1,8%		-2,7%		1,1%	
2º Trimestre 2009	-6,7%		-2,8%		-3,9%		0,9%	
3º Trimestre 2009	-6,2%		-2,4%		-3,4%		1,0%	
4º Trimestre 2009	-4,3%		-1,6%		-1,3%		-2,3%	
<b>2010</b>								
1º Trimestre 2010	-3,0%		-0,1%		0,0%		-0,7%	
2º Trimestre 2010	-2,0%		0,8%		1,1%		-0,1%	
3º Trimestre 2010	-1,2%		1,5%		1,9%		0,2%	

Nota: dato en color azul significa dato estimado

Fuente: Elaboración propia a partir de datos de La Secretaría General de la Seguridad Social

## PARO REGISTRADO (INEM)

17. Demandas pendientes de empleo  
(en miles)

	Total		Hostelería	
	Datos originales	Datos desestacionalizados	Datos originales	Datos desestacionalizados
2007	2.039,0		178,8	
2008	2.539,9		214,9	
2009	3.645,7		310,0	
Acumulado enero-septiembre 2010	4.039,2		341,3	
<b>Porcentaje de variación 2010-2009 (enero-septiembre)</b>	13,1%		13,9%	
<b>2008</b>				
4º Trimestre	2.978,8	2.987,0	254,3	245,1
<b>2009</b>				
1º Trimestre	3.471,7	3.329,1	306,9	282,8
2º Trimestre	3.616,6	3.605,8	298,4	304,5
3º Trimestre	3.627,5	3.770,2	293,6	320,3
4º Trimestre	3.867,0	3.889,1	341,0	331,2
<b>2010</b>				
1º Trimestre	4.115,2	3.963,0	359,1	338,3
2º Trimestre	4.063,7	4.047,6	340,3	346,3
3º Trimestre	3.938,6	4.098,1	324,5	351,3
<b>Porcentajes de variación interanual (por trimestre)</b>				
<b>2008</b>				
4º Trimestre	42,5%		32,7%	
<b>2009</b>				
1º Trimestre	51,4%		48,5%	
2º Trimestre	53,2%		51,3%	
3º Trimestre	43,5%		45,7%	
4º Trimestre	29,8%		34,1%	
<b>2010</b>				
1º Trimestre	18,5%		17,0%	
2º Trimestre	12,4%		14,1%	
3º Trimestre	8,6%		10,5%	

Nota: dato en color azul significa dato estimado

Fuente: Elaboración propia a partir de datos del INEM

## MERCADOS DE ORIGEN

18. Evolución de las principales macromagnitudes  
Tasa de crecimiento interanual (Porcentajes)

	Reino Unido				Alemania				Francia				Italia							
	Año 2009	1º T 2010	2º T 2010	3º T 2010	Año 2009	1º T 2010	2º T 2010	3º T 2010	Año 2009	1º T 2010	2º T 2010	3º T 2010	Año 2009	1º T 2010	2º T 2010	3º T 2010				
PIB	-1,5%	-0,3%	1,7%	nd	-2,0%	2,0%	3,7%	nd	-2,2%	1,2%	1,7%	nd	-1,8%	0,5%	1,3%	nd				
IPC	2,2%	0,7%	1,3%	0,5%	****	0,4%	0,3%	0,4%	0,0%	****	0,1%	0,5%	0,8%	0,2%	****	0,8%	0,4%	0,6%	0,2%	****
Tasa de paro*	7,6	7,9	7,8	**	nd	7,5	7,3	7,0	6,9	***	9,4	9,9	9,9	10,0	***	7,8	8,4	8,6	8,4	***

\* Tasa anual o trimestral

\*\* valor correspondiente a mayo, \*\*\* valor correspondiente a julio; \*\*\*\* valor correspondiente a agosto

Fuente: Elaboración propia a partir de datos de la OCDE y Oficinas estadísticas nacionales

	Países nórdicos																			
	Dinamarca				Finlandia				Suecia				Noruega							
	Año 2009	1º T 2010	2º T 2010	3º T 2010	Año 2009	1º T 2010	2º T 2010	3º T 2010	Año 2009	1º T 2010	2º T 2010	3º T 2010	Año 2009	1º T 2010	2º T 2010	3º T 2010				
PIB	-3,9%	-0,4%	3,8%	nd	-7,3%	0,6%	3,4%	nd	-3,0%	2,8%	4,5%	nd	-8,0%	-0,4%	0,9%	nd				
IPC	1,3%	1,1%	0,9%	0,3%	****	0,0%	0,7%	0,7%	0,4%	****	-0,3%	0,0%	0,5%	0,0%	****	2,2%	1,4%	0,6%	-0,2%	****
Tasa de paro*	6,0	7,2	7,3	6,9	***	8,2	8,9	8,6	8,5	***	8,3	8,7	8,6	8,5	***	3,2	3,5	3,6	nd	

\* Tasa anual o trimestral

\*\* valor correspondiente a mayo, \*\*\* valor correspondiente a julio; \*\*\*\* valor correspondiente a agosto

Fuente: Elaboración propia a partir de datos de la OCDE y Oficinas estadísticas nacionales



## COYUNTURA DE MERCADOS COMPETIDORES

19. Llegadas de turistas no residentes  
(en miles)

	España	Francia	Italia	Portugal	Grecia	Croacia	Chipre	Túnez	Marruecos	Turquía	Egipto	EEUU	Méjico	Cuba	Rep. Dominicana	China
<b>AÑO 2009</b>																
<b>MES</b>																
Abril	4.503,2	-	3.444,0	-	-	402,0	181,4	562,3	674,2	-	-	4.198,6	-	-	342,4	-
Mayo	4.990,2	-	3.995,0	-	-	745,0	246,5	594,2	-	-	-	3.832,6	-	-	296,4	-
Junio	5.202,6	-	4.230,0	-	-	1.252,0	260,9	718,5	-	-	-	3.621,8	-	-	331,4	-
Julio	6.635,8	-	5.834,0	-	-	2.372,0	304,1	985,6	1.590,5	-	-	5.065,5	-	-	393,5	-
Agosto	6.745,8	-	5.669,0	-	-	2.789,0	291,6	938,2	-	-	-	5.402,5	-	-	325,9	-
Septiembre	5.141,4	-	4.717,0	-	-	1.033,0	276,2	631,8	525,8	-	-	4.096,6	-	-	229,4	-
Octubre	4.605,3	-	3.659,0	-	-	344,0	230,4	612,4	598,0	-	-	4.046,3	-	-	-	-
Noviembre	2.836,2	-	2.525,0	-	-	93,0	89,7	360,0	-	-	-	-	-	-	-	-
Diciembre	2.708,4	-	2.144,0	-	-	76,0	66,2	406,5	644,7	-	-	3.594,3	-	-	408,3	-
<b>AÑO 2010</b>																
<b>MES</b>																
Enero	2.545,6	-	2.269,0	-	-	45,0	46,0	333,1	-	-	-	3.385,2	-	-	404,3	-
Febrero	2.725,4	-	2.407,0	-	-	58,0	55,3	324,6	-	-	-	3.528,4	-	-	395,8	-
Marzo	3.542,8	-	3.073,0	-	-	127,0	104,0	440,9	-	-	-	-	-	-	421,8	-
Abril	3.911,0	-	3.454,0	-	-	357,0	140,0	494,9	-	-	-	-	-	-	331,5	-
Mayo	5.043,6	-	4.384,0	-	-	690,0	258,0	612,1	-	-	-	-	-	-	297,0	-
Junio	5.290,0	-	4.631,0	-	-	1.159,7	275,3	702,7	-	-	-	-	-	-	348,4	-
Julio	6.979,9	-	-	-	-	2.516,9	306,1	1.064,0	-	-	-	-	-	-	417,7	-
Agosto	6.991,7	-	-	-	-	-	304,3	-	-	-	-	-	-	-	333,1	-
<b>Porcentaje de variación</b>																
<b>AÑO 2009</b>																
<b>MES</b>																
Abril	-1,7	-2,7	5,2	7,5	-16,6	8,1	-0,4	9,2	24,0	4,5	-2,4	2,9	0,2	1,6	-3,2	-3,2
Mayo	-11,7	-	-8,2	-18,0	-22,5	-7,9	-9,2	-0,8	-	-1,9	-6,0	-11,8	-32,5	3,7	2,4	-8,2
Junio	-10,0	-	-6,1	-6,3	-22,1	-5,5	-15,1	-2,2	-	-3,1	-3,9	-10,5	-24,7	7,3	-0,2	-3,8
Julio	-6,1	-1,3	4,0	-6,8	-19,7	-0,5	-11,2	2,8	6,0	6,1	-2,1	-6,1	-10,9	6,1	1,7	-1,8
Agosto	-8,1	-0,9	9,1	-4,2	-15,1	4,9	-11,1	-14,3	-	-1,2	-4,7	-3,7	-5,9	-2,4	-1,1	5,0
Septiembre	-9,5	-4,4	4,1	-6,9	-	-0,5	-9,6	-0,5	13,0	4,9	10,8	-1,2	-6,3	15,2	5,3	-3,6
Octubre	-3,6	-	2,2	-1,6	-	-3,9	-14,0	-5,7	11,0	5,4	2,5	0,6	5,9	14,5	9,4	-1,6
Noviembre	-3,1	-	5,7	-	-	0,0	-8,4	-4,4	24,0	11,8	7,3	1,3	-9,4	1,2	6,1	-0,7
Diciembre	-3,8	-	8,0	-	-	-11,6	-8,2	5,9	-	-	-	5,1	-	-1,3	8,9	-5,4
<b>AÑO 2010</b>																
<b>MES</b>																
Enero	1,1	-8,5	3,8	6,1	-15,2	-24,3	-2,4	5,9	15,1	7,9	31,4	9,5	-5,2	-4,7	5,8	9,9
Febrero	-3,8	-2,9	3,0	2,6	-6,0	-5,6	-2,4	-5,7	12,5	5,4	26,6	21,6	-5,9	-2,1	2,1	0,1
Marzo	3,2	4,8	8,6	6,2	3,3	22,9	14,8	1,9	18,4	4,0	28,9	-	2,6	6,9	3,8	14,0
Abril	-13,3	-0,5	0,4	-5,1	-	-5,1	-23,0	-12,0	0,0	-1,3	5,0	-	-4,8	2,8	-3,2	7,4
Mayo	1,1	7,5	9,8	5,0	-	1,2	4,7	3,0	14,6	15,7	25,1	-	39,8	4,1	0,2	16,1
Junio	1,7	3,7	9,4	6,7	-	0,6	5,5	-2,1	20,2	6,3	-	-	19,2	0,0	5,1	15,9
Julio	4,5	-	-	-	-	13,1	0,7	7,9	-	1,1	-	-	-	4,7	6,2	-
Agosto	4,0	-	-	-	-	-	4,3	-	-	-	-	-	-	2,2	-	-

Fuente: Oficinas de estadística de los países competidores y OMT

Nota: "-" el dato absoluto no se encuentra publicado

## COYUNTURA DE MERCADOS COMPETIDORES

20. Ingresos por turismo de no residentes  
(porcentajes)

	España	Francia	Italia	Portugal	Grecia	Croacia	Chipre	Túnez	Marruecos	Turquía	Egipto	EEUU	Méjico	Cuba	Rep. Dominicana	China
<b>Porcentaje de variación</b>																
<b>AÑO 2009</b>																
<b>MES</b>																
Julio	-8,3	-4,1	-4,9	-5,8	-16,7	-	-14,8	-	-4,1	-4,8	-	-20,0	-20,9	-	-	-0,7
Agosto	-8,8	-0,6	-4,6	-2,0	-10,7	-	-15,6	-	-7,9	-4,5	-	-17,9	-22,0	-	-	5,4
Septiembre	-10,0	-8,6	-7,3	-5,6	-2,9	-	-19,1	-	14,1	-4,5	-	-13,3	-11,9	-	-	-3,0
Octubre	-6,5	0,0	-5,9	-7,0	-8,5	-	-21,3	-	8,9	10,8	-	-11,7	-10,0	-	-	24,4
Noviembre	-	0,0	-	-	-	-	-15,7	-	33,0	10,9	-	-5,7	-7,9	-	-	3,3
Diciembre	-	-	-	-	-	-	-	-	-	-	-	-	-	-	-	-11,8
<b>AÑO 2010</b>																
<b>MES *</b>																
Enero	-	-	2,0	3,3	-	-	-	-	-	-	-	-	-	-2,2	-	-
Febrero	-	0,0	-	-	1,0	-	-5,7	-	10,5	-	3,9	-	-	-	-	14,2
Marzo	0,2	-	1,4	-	-	-	-	-4,4	-	-	24,2	-	-	4,1	4,0	-
Abril	-	-7,7	-	5,3	-8,0	-	-	-	10,8	-1,1	-	6,8	-0,3	-	-	14,7
Mayo	-	-	-	-	-	-	-	-	-	-	-	-	-	-	-	-
Junio	2,8	-	-	-	-	-	-	-	-	-	-	-	-	-	-	-

\* Variación del ingreso acumulado hasta el mes correspondiente

Fuente: Oficinas de estadística de los países competidores y OMT

Nota: "-" el dato no se encuentra publicado

INSTITUTO DE  
ESTUDIOS  
TURÍSTICOS

[www.iet.tourspain.es](http://www.iet.tourspain.es)

José Lázaro de Galdiano 6 - 28036 Madrid  
Tel. +34 91 343 35 00 Fax +34 91 343 38 01



El Instituto de Estudios Turísticos, en virtud de lo establecido en el Real Decreto 561/2009, de 8 de abril, es el órgano responsable de la investigación de los factores que inciden sobre el turismo, así como de la elaboración, recopilación, valoración y difusión de estadísticas, datos y documentación relativos al mismo.

Además, el Instituto tiene como competencia la creación y difusión del conocimiento y de la inteligencia turística y la coordinación de la información sobre el sector turístico generada por las distintas unidades administrativas dependientes de la Secretaría de Estado de Turismo y del organismo autónomo Instituto de Turismo de España (TURESPAÑA).

El trabajo de investigación que lleva a cabo el Instituto se centra en los aspectos económicos y socio-demográficos del turismo, para lo cual dispone de la información generada por las tres principales operaciones estadísticas que desarrolla: Movimientos turísticos de los españoles (Familitur), Movimientos turísticos en fronteras (Frontur) y Encuesta de gasto turístico (Egatur), todas ellas de periodicidad mensual.

El Instituto de Estudios Turísticos explota información estadística procedente de fuentes externas, como son la evolución de llegadas de pasajeros internacionales en compañías de bajo coste y el empleo en el sector turístico, información que difunde de manera periódica. Asimismo, difunde otra información estadística de interés procedente de otros organismos.

Estos contenidos, así como la documentación turística existente en el Centro de Documentación Turística de España (CDTE), se encuentra disponible en la página web: [www.iet.tourspain.es](http://www.iet.tourspain.es).

COYUNTUR  
Nº 3, III trimestre 2010

Informe de  
**Boletín trimestral de coyuntura  
turística (COYUNTUR)**