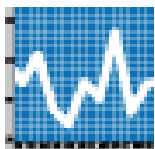


Instituto de Turismo de España



COYUNTUR

Boletín Trimestral de
Coyuntura Turística



Nº 30 I trimestre 2018

Boletín trimestral de coyuntura turística (COYUNTUR)



GOBIERNO
DE ESPAÑA

MINISTERIO
DE ENERGÍA, TURISMO
Y AGENDA DIGITAL

SECRETARÍA DE ESTADO
DE TURISMO

TURESPAÑA



EQUIPO DE TRABAJO: Subdirección General de Conocimiento y Estudios Turísticos. Turespaña.



**MINISTERIO DE ENERGIA, TURISMO Y AGENDA DIGITAL
INSTITUTO DE TURISMO DE ESPAÑA**

Subdirección General de Conocimiento y Estudios Turísticos

Catálogo general de publicaciones oficiales
<http://www.060.es>

NIPO: 086-17-017-6

Realizado por: INSTITUTO DE TURISMO DE ESPAÑA (TURESPAÑA)

Esta publicación no puede ser reproducida, en ninguna forma y por ningún medio, sin permiso escrito del Instituto de Turismo de España.

ÍNDICE

	Página
1. Previsiones y rasgos tendenciales del turismo	5
2. Demanda	6
2.1 Llegada de turistas no residentes.....	6
2.2. Llegada de turistas por mercados de origen	7
2.3. Llegada de turistas por comunidad autónoma de destino	9
2.4. Llegada de turistas no residentes. Organización del viaje.....	12
2.5. Demanda de servicios turísticos de los residentes	13
2.6. Demanda sectorial de servicios turísticos	14
3. Contribución económica del sector turístico	15
3.1. Balanza de pagos.....	15
3.2. Empleo.....	16
4. Previsiones para el segundo trimestre de 2018	17

1. Previsiones y rasgos tendenciales del turismo¹

Para el **segundo trimestre** del año **2018** se prevé que continúe el crecimiento de la entrada de turistas internacionales y del gasto total asociado. Se estima que las llegadas crecerán en torno al 2,2% y el gasto total en torno al 4,4%, superando las cifras de 23 millones de turistas, y 23,5 mil millones de gasto. También se espera que el número de afiliados a la Seguridad Social vinculados al turismo mantenga una dinámica de crecimiento similar a la de meses previos.

La demanda de servicios turísticos muestra en los primeros meses del año 2018 un crecimiento mucho más moderado que el experimentado a lo largo de 2016 y 2017, años en los que se han alcanzado altas tasas de crecimiento. Los principales **mercados emisores inician 2018** con una tendencia de menor intensidad que el año anterior, y con distintas modulaciones entre ellos. Mientras que Alemania, Italia y países nórdicos muestran una tendencia positiva de crecimiento desacelerado, Reino Unido y Francia registran una tendencia con descensos.

El *mercado británico* vislumbra una desaceleración con minoraciones tanto en llegadas como en pernoctaciones hoteleras y gasto total, sin embargo, los gastos medios mantienen una senda de crecimiento. El *mercado francés* muestra una dinámica de retrocesos en llegadas y pernoctaciones hoteleras, el gasto total se acerca a una posición de equilibrio, y los gastos medios mantienen su crecimiento. El *mercado alemán* mantiene una evolución positiva, tanto en llegadas como en gasto total y gastos medios por persona y diario; por el contrario, las pernoctaciones hoteleras tienden a disminuir. La llegada de turistas y gasto total del *mercado italiano* muestran un ritmo positivo, aunque el gasto medio por persona se debilita, y el gasto medio diario desciende; a su vez, las pernoctaciones

hoteleras entran en una dinámica negativa. El *mercado nórdico* es el que presenta mayor dinamismo positivo, con crecimiento en todos los indicadores analizados, de llegadas, pernoctaciones y gastos.

Las variables turísticas revelan que las llegadas de turistas por **comunidades autónomas** presentan una evolución con crecimientos, pero con una notable pérdida de intensidad en Canarias, Comunidad de Madrid, Andalucía y Comunidad Valenciana, y con un tono más pausado en Baleares y Cataluña. El gasto total también presenta una dinámica de crecimiento, pero con ritmo desacelerado en todas las comunidades; sin embargo, en Cataluña y Comunidad Valenciana se aprecian ciertos repuntes. El gasto medio diario mantiene una senda positiva en todas las comunidades.

Las pernoctaciones de los turistas internacionales en el **segmento hotelero**, que mantenían una tendencia con crecimiento, pero con pérdida de intensidad, dan síntomas de una mínima aceleración en los primeros meses del año.

Los ingresos por turismo de la **balanza de pagos** marcan una notable senda de crecimiento, pero con valores inferiores a los acontecidos el año anterior. La rúbrica de pagos por turismo minorará algo el ritmo acelerado registrado a lo largo de 2017.

La **demanda turística nacional** muestra una evolución creciente de los viajes y del gasto total realizado por los residentes en el territorio español a lo largo de 2017, tanto en los desplazamientos en el interior de España como al extranjero, aunque acusa cierta desaceleración en los últimos meses. La capacidad de gasto medio diario aumenta para ambos tipos de viaje, y la estancia media se resiente acortándose.

La **demanda hotelera** de los residentes señala hacia una mejoría en los últimos meses de 2017 e inicio de 2018, abandonando la debilidad que mostraba anteriormente. Así mismo, la valoración que hacen los consumidores de la situación actual y de las expectativas a futuro en el primer trimestre del año es positiva y ha aumentado respecto al mismo periodo del año anterior.

¹ Coyuntur analiza el ciclo-tendencia, con series desestacionalizadas, de los principales indicadores del sector turístico, aplicando técnicas estadísticas similares a las utilizadas por el Banco de España y otros centros de estudio estadístico (programa Tramo-Seats). Esta metodología permite obtener predicciones. Se ha realizado con los últimos datos disponibles de 2018.

2. Demanda

En el **primer trimestre de 2018** la demanda de servicios turísticos por parte de los no residentes continúa registrando una tendencia positiva tras dos años de notables subidas. Si bien las llegadas, pernoctaciones, gasto y gastos medios moderan en gran medida su intensidad. La estancia media tiende a acortarse.

La demanda turística de los residentes proyecta una evolución positiva, aunque esta no se traslada al segmento hotelero, que muestra debilidad.

2.1 Llegada de turistas no residentes

En los primeros meses del año 2018 la demanda de servicios turísticos muestra un crecimiento mucho más moderado que el acontecido a lo largo de 2017 y 2016, años en los que se han alcanzado altas tasas de crecimiento.

En los dos primeros meses del año la llegada de turistas internacionales experimenta una tendencia de crecimiento positiva pero desacelerada, con cifras de incrementos más suaves que las registradas a lo largo del año anterior.

El comportamiento tendencial de las pernoctaciones de no residentes en establecimientos hoteleros muestra también un ritmo desacelerado, y con una senda de crecimiento con cifras inferiores al de llegadas, tanto en 2016, como en 2017, y en lo que llevamos de 2018.

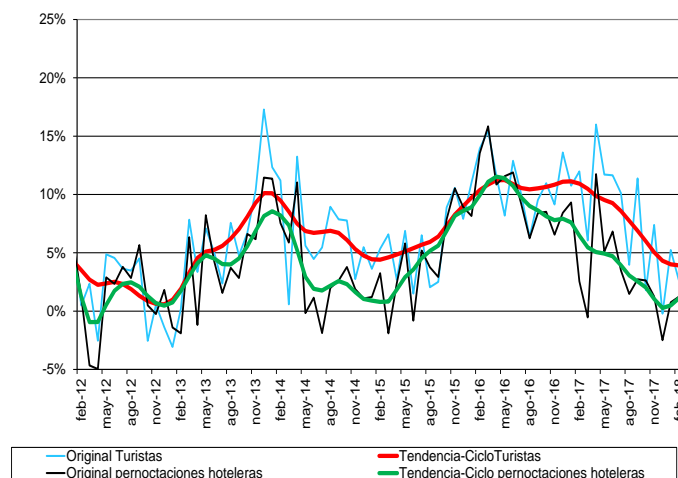
Así mismo, las variables de gasto total, gasto medio por persona y gasto medio diario mantienen sendas con buenos ritmos de crecimiento, pero de menor intensidad que las experimentadas a lo largo del año anterior.

La estancia media continúa presentando una tendencia de moderado descenso, fijándose en febrero (último dato disponible) en 7,5 noches frente a las 7,9 noches de febrero del año anterior.

A su vez, los mercados receptores de turistas de la cuenca del Mediterráneo, Turquía, Túnez y Egipto, continúan su notoria recuperación, iniciada a lo largo de 2017.

En los primeros meses del año 2018 la **llegada de turistas internacionales** mantiene un crecimiento en ciclo-tendencia (eliminando el efecto estacional y de calendario) en torno al 4%. Esta cifra positiva muestra un tono desacelerado en relación a los altos valores registrados en 2016 y 2017, que en media fueron alrededor del 11% y 8,5% consecutivamente. Tras dos años de intensas subidas y alcanzando cotas anuales récord de llegadas, 2018 prosigue una senda alcista.

Variación interanual de la entrada de turistas y pernoctaciones hoteleras de los no residentes (%)



Fuente: Elaboración propia de Turespaña/INE-Frontur, INE- EOH

Por tipo de alojamiento, los **turistas** que se dirigieron a **hoteles** presentan una tendencia de crecimiento positiva en torno al 4,9% en los primeros meses de 2018, pero de menor intensidad que la registrada en 2017, cercana al 6,5% de media.

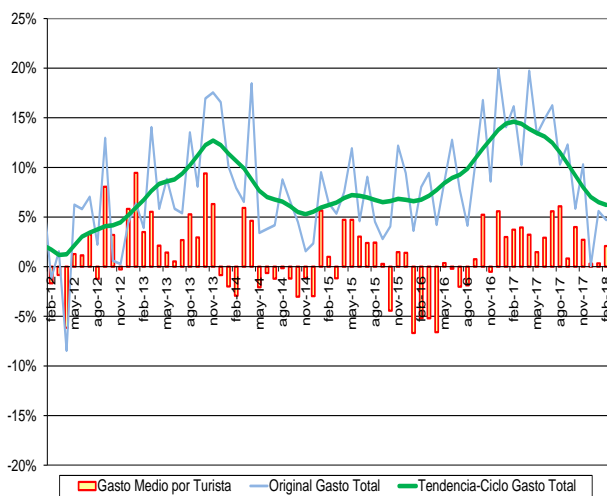
Por su parte, los **turistas** que se dirigen a **vivienda alquilada** comienzan el año con una cifra de subida muy atenuada (+0,3%) en relación a las altas tasas de variación interanual de dos dígitos que se registraron en casi todos los meses de 2017.

Es conveniente mantener presente que los turistas alojados en hoteles en los dos primeros meses representan el 60% del total, frente al 10% que se dirige a vivienda alquilada.

En paralelo, las **pernoctaciones** que han realizado los turistas internacionales en **alojamientos hoteleros** presentan una línea de crecimiento positivo desacelerado hasta el pasado diciembre; sin embargo, parece que repuntan con el comienzo de 2018. Así, el crecimiento medio de esta serie en 2017 fue del 4%, a pesar de que diciembre marcara su cota más baja (+0,3%). Enero y febrero remontan este mínimo situando la subida tendencial de febrero con un 1,1%.

Por su parte, el **gasto total** realizado por los turistas internacionales, incluyendo todos sus componentes (transporte, alojamiento, compras de otros bienes y servicios...), a la par que las llegadas, mantienen un ritmo creciente pero desacelerado desde el pasado octubre, mes en el que se abandonaron los dos dígitos de crecimiento. Si bien en 2017 el ritmo medio de subida fue del 11,9%, a comienzos de 2018 se relaja hasta un 6,4%.

Variación interanual del gasto total y del gasto medio por persona de los turistas no residentes (%)



Fuente: Elaboración propia de Turespaña - INE. Egatur

Los gastos medios mantienen un ritmo sostenido de aumentos: desde el segundo

semestre de 2016 se incrementa el gasto medio por persona, y durante todo el año 2016 y 2017, el gasto medio diario. En febrero de 2018 el gasto medio por turista presenta un aumento en ciclo-tendencia del 1,9%, siguiendo una línea tendencial con cierta desaceleración desde 2017. El gasto medio diario crece a un ritmo del 3,3% en febrero y también muestra cierta ralentización.

2.2. Llegada de turistas por mercados de origen

Los principales mercados emisores inician 2018 con una tendencia desacelerada en relación al año anterior, y con distintas intensidades entre ellos. Mientras que Alemania, Italia y países nórdicos muestran una tendencia positiva de crecimiento desacelerado, Reino Unido y Francia registran una tendencia con descensos.

El **mercado británico** abandona los buenos resultados del 2017 en cuanto a llegadas de turistas, pernoctaciones hoteleras y gasto, aunque los gastos medios mantienen una senda positiva.

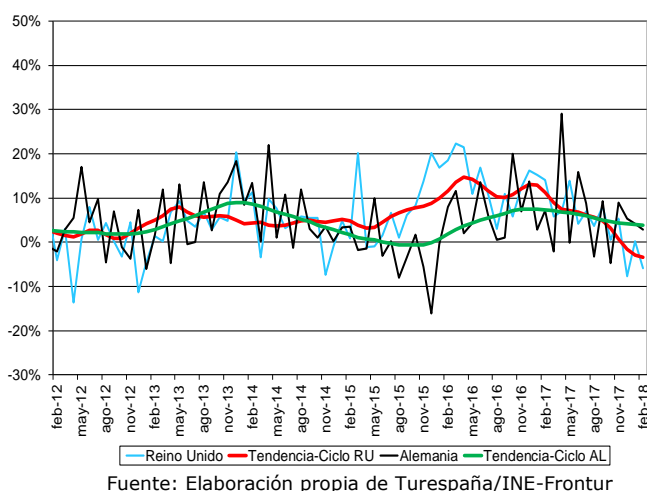
La llegada de turistas, que acumula casi dos años de notables subidas interanuales, ha ido perdiendo dinamismo desde el segundo semestre de 2017, entrando en diciembre a registrar una variación negativa que se mantiene en los dos primeros meses de 2018. En 2017 hasta octubre registraba un crecimiento medio del 7,4% en ciclo-tendencia, debilitándose este ritmo a partir de noviembre y llegando en febrero de 2018 a recoger una variación del -3,3%.

El ciclo-tendencia de pernoctaciones hoteleras del mercado británico mostraba una dinámica acelerada similar al de las llegadas hasta julio de 2016, con una tasa de crecimiento medio del 15%. En el segundo semestre de 2016 comenzó una desaceleración paulatina que ha persistido a lo largo de 2017, pasando a registrar valores

negativos desde el pasado mes en julio, que se mantienen en los primeros meses de 2018, febrero (-2,9%).

Por su parte el gasto total mantuvo una tendencia similar al de las llegadas con notables aumentos durante 2016 y 2017 que se han diluido desde el pasado octubre y que en febrero de 2018 está en una posición cercana al equilibrio (-0,1%). El gasto medio por persona mantiene una senda de crecimiento desacelerado, registrando en febrero una subida del 1,9%. El gasto medio diario también pierde cierta intensidad siendo en febrero de 3,3%.

Variación interanual de la entrada de turistas del Reino Unido y Alemania (%)



Las llegadas de turistas del **mercado alemán**, que mostraban en 2015 un ritmo débil de crecimiento en torno al 0,3%, se aceleraron a lo largo de 2016 hasta mediados del 2017, llegando a una variación interanual de ciclo-tendencia en torno al 6%. A partir del segundo semestre este ritmo se atenúa hasta 2018, en el que febrero mantuvo una subida del 3,9%.

La serie de pernoctaciones hoteleras, que experimentó en gran parte del año 2015 retrocesos, se recuperó a lo largo del 2016, mostrando una variación media interanual del 5,5%. En 2017 mantiene una senda creciente pero de menor intensidad que el

año anterior, con un aumento promedio en ciclo-tendencia del 2,8% hasta julio. En los últimos meses del año anterior comienza una senda negativa que perdura hasta febrero de 2018, situándose en una minoración del -2,6%.

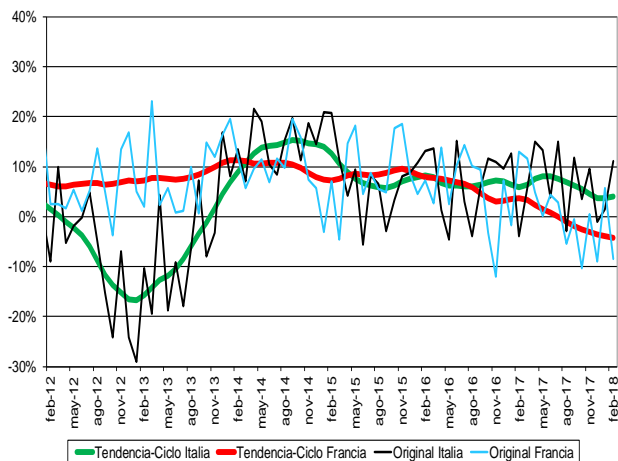
La serie gasto total mantiene una senda positiva en los primeros meses de 2018 con una subida en torno al 4,4%, más moderada que la acontecida en el primer y segundo semestre del año anterior, del 11% y 7,6% respectivamente. El gasto medio por persona experimenta una notable desaceleración, y el diario mantiene un ritmo sostenible de crecimiento cercano al 4,6%.

La llegada de turistas del **mercado francés**, que mostraba una buena tendencia de crecimiento con un ritmo acelerado en torno al 8,4% en 2015 y al 6,1% en 2016, comenzó el año 2017 con cierta desaceleración que ha llevado a alcanzar tasas de variación interanual negativas desde el pasado mes de agosto, situándose la minoración en febrero en un -4,3%.

La serie de pernoctaciones en el segmento hotelero mantiene una línea tendencial similar al de llegadas, con notable aceleración del 13% de promedio, en 2015, seguido de un crecimiento medio en torno al 7% hasta octubre de 2016, y con paulatina desaceleración desde noviembre hasta abril de 2017 mes en el que comienza una tendencia negativa que perdura hasta febrero de 2018 con una variación interanual en ciclo-tendencia del -1%.

Los gastos mantienen una tendencia similar al de las llegadas; tras un periodo acelerado, en 2017 el gasto total relaja su crecimiento motivado por el descenso de las llegadas y la ralentización del gasto medio por persona, situándose el crecimiento total en febrero de 2018 en un 0,2% y el gasto medio por persona en un 2,5%. Por su parte, el gasto medio diario mantiene un ritmo de crecimiento en torno al 1,2%.

Variación interanual de la entrada de turistas de Italia y Francia (%)



Fuente: Elaboración propia de Turespaña/INE-Frontur

La curva de tendencia de la llegada de turistas del **mercado italiano** recogió en 2016 una subida media del 6,9%, en 2017 hasta agosto mantuvo en promedio ese ritmo (+7,1%), pasando a atenuarlo seguidamente hasta situarse en febrero de 2018 en una variación del 4%.

Por su parte, el ciclo-tendencia de pernoctaciones en hoteles muestra una línea desacelerada ya que en 2016 registraba una variación media del 9,5%, y en 2017 hasta agosto del 3,5%; desde septiembre se precipita hacia valores negativos que en febrero de 2018 alcanzan un -2,1%.

A su vez, el gasto total pierde cierta intensidad desde 2018 en relación al ritmo acelerado registrado en el segundo semestre del año 2016 donde marcaba una subida media en torno al 8,7% y que continuó en gran parte de 2017 hasta agosto, marcando una subida del 9,8% de media; sin embargo, desde septiembre modera estas cifras relajándose hasta el 6,6% del presente año. El gasto medio por persona presenta un ritmo de crecimiento débil, mientras que el gasto medio diario se precipita hacia una tendencia de descensos desde el pasado enero, tras meses con notables crecimientos.

La llegada de turistas del **mercado nórdico**, modera tras un periodo de notable expansión su crecimiento; así, si en 2016 mostraba una

subida media del 9,6% y en 2017 hasta octubre del 7,6%, a partir de noviembre relaja esta cifra situándose en 5,6% en los primeros meses de 2018.

Por su parte, la serie de pernoctaciones en establecimientos hoteleros, con un comportamiento acelerado en 2016 y 2017 que han alcanzado tasas de crecimiento en ciclo-tendencia en torno al 10 y 12% respectivamente, modera drásticamente estos valores desde el pasado noviembre, quedándose en una subida del 4,4% en los primeros meses del año.

El gasto total también modera su crecimiento situándose en un 9,3% en febrero frente a valores del 16,7% de media para 2017. Aunque el gasto medio diario muestra un ritmo de crecimiento del 2,7% en el inicio del año, el gasto medio por persona presenta un comportamiento más débil con subida en torno al 0,2%.

2.3. Llegada de turistas por comunidad autónoma de destino

La llegada de turistas internacionales mantiene a lo largo de 2017 tasas de variación por encima del 5%, a pesar de la desaceleración progresiva que se produce a lo largo del año y que continua en los comienzos del 2018, este hecho se traslada a todas las comunidades, que experimentan una pérdida de intensidad generalizada en el ritmo de crecimiento, siendo más acusada en Canarias, Comunidad de Madrid, Andalucía y Comunidad Valenciana y, menos notables, en Baleares y Cataluña.

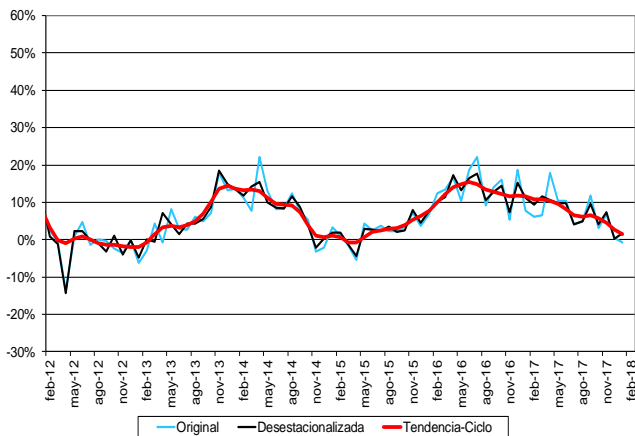
Las pernoctaciones de los turistas no residentes en establecimientos hoteleros presentan una tendencia positiva y desacelerada para todas las comunidades menos para Canarias, que muestra signos negativos; Baleares que se acerca a una posición de equilibrio, y Valencia que despunta con un ritmo positivo y estable.

El gasto total también presenta una dinámica de crecimiento, pero con ritmo desacelerado en todas las comunidades, sin embargo, en Cataluña y Comunidad Valenciana se aprecian ciertos repuntes. El gasto medio diario mantiene una senda positiva en todas las comunidades.

La llegada de turistas internacionales a **Canarias** experimenta una desaceleración progresiva en el conjunto del año 2017 que perdura al inicio de 2018, con pérdidas de casi 10 puntos porcentuales, si bien mantiene tasas de variación positivas en torno al 1%.

Las pernoctaciones en establecimientos hoteleros mantienen al comenzar el año 2018 la tendencia a la baja que se venía produciendo a lo largo del año 2017, con progresiva pérdida de intensidad que llega a alcanzar tasas de variación en negativo.

Variación interanual de la entrada de turistas que visitan Canarias (%)



Fuente: Elaboración propia de Turespaña/INE- Frontur

El gasto de los turistas no residentes presenta un moderado ritmo de desaceleración a lo largo de 2017 que se intensifica al comenzar el año 2018, mostrando, no obstante, tasas de variación positivas en torno al 4%. El gasto por persona mantiene un moderado crecimiento a lo largo de 2017, mostrando una leve caída a finales del año que se mantiene a comienzos de 2018, con tasas de variación en torno al 3%. El gasto medio diario

presenta un ciclo-tendencia de crecimiento moderado a lo largo del año 2017 que se mantiene a comienzos de 2018, alcanzando tasas variación por encima del 6%.

Las oscilaciones en la llegada de turistas internacionales a **Baleares** en los últimos meses de 2017 se manifiestan igualmente al comenzar el año 2018, con una tendencia decreciente, si bien los valores porcentuales se sitúan entre el 3 y el 4%.

Las pernoctaciones en establecimientos hoteleros experimentan una progresiva disminución a lo largo del año 2017 con tendencia negativa, que parece mejorar al inicio de 2018, mostrando cifras en positivo.

La tendencia del gasto de los turistas no residentes experimenta un crecimiento acelerado sostenido hasta los meses de verano de 2017, mostrando posteriormente una atenuación hasta finalizar el año que se mantiene en los comienzos de 2018, aunque los valores porcentuales son elevados, situándose entre el 5 y el 7%. El gasto por persona muestra un moderado crecimiento a lo largo del año 2017, cerrando el año con un leve descenso que tiene continuidad a comienzos de 2018, pero mostrando tasas de variación positivas en torno al 3%. El gasto medio diario experimenta una dinámica decreciente a lo largo del año 2017 que continua en el inicio de 2018, si bien sus valores porcentuales se mantienen por encima del 2%.

Tras dos años de intensas subidas con cifras de dos dígitos, la llegada de turistas internacionales a **Andalucía** presenta una pérdida paulatina de intensidad a lo largo del año 2017 que parece llevar a una cierta estabilidad en los comienzos de 2018. A pesar de este ajuste, con una pérdida de más de 6 puntos en los valores porcentuales, los datos de cierre del año 2017 y apertura de 2018 ofrecen tasas de variación en torno al 4%.

Las pernoctaciones en establecimientos hoteleros presentan una tenue desaceleración a lo largo de 2017 y parecen mostrar una tendencia hacia la estabilidad al inicio de 2018, con tasas de variación por encima del 5%.

El gasto de los turistas no residentes experimenta crecimientos de dos dígitos hasta los meses de verano de 2017, presentando posteriormente cierta desaceleración hasta finales de año, de la que parece recuperarse a comienzos de 2018, con tasas de variación en torno al 7%. El gasto por persona mantiene a comienzos del año 2018 la dinámica estable de crecimiento del conjunto del año 2017, con tasas de variación en torno al 1%. El gasto medio diario presenta un ciclo-tendencia estable, sin oscilaciones, tanto en el conjunto del año 2017 como al comienzo de 2018, ofreciendo tasas de variación por encima del 2%.

El comportamiento de la llegada de turistas a la **Comunidad Valenciana** en el año 2017 presenta un progresivo ritmo de desaceleración que se mantiene al comenzar el año 2018, aunque las tasas de variación mantienen valores positivos de dos dígitos y se sitúan por encima del 10%.

Las pernoctaciones en establecimientos hoteleros ofrecen una dinámica estable a lo largo del año 2017, dinámica que manifiesta su continuidad al iniciarse el año 2018, con tasas de variación altas, que se sitúan en torno al 9%.

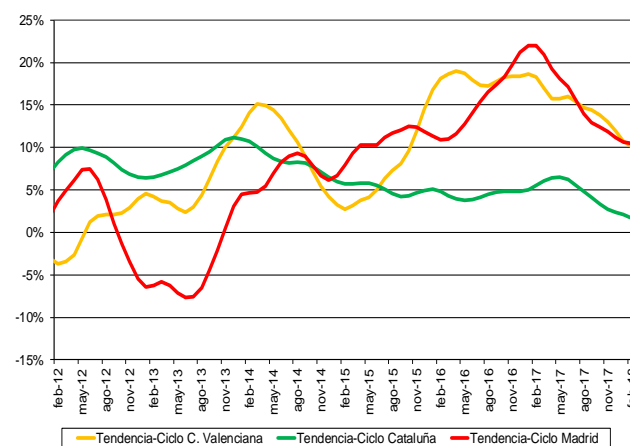
Al igual que las llegadas, el gasto de los turistas no residentes experimenta un progresivo descenso en las tasas de variación a lo largo del año 2017, pero presenta indicios de recuperación a comienzos de 2018, con valores porcentuales superiores al 5%. El gasto por persona muestra una suave desaceleración a lo largo del año 2017 que se mantiene al inicio de 2018. Dinámica de crecimiento estable es el comportamiento que caracteriza el gasto medio diario, mostrando esta tendencia tanto a lo largo de 2017 como a comienzos de 2018, con tasas de variación en torno al 2%.

En **Cataluña** la llegada de turistas internacionales experimenta una tendencia con pérdida de intensidad a lo largo del año 2017, que se iniciaba con subidas del 5,5% en el primer trimestre y ha cerrado con variaciones del 2,8%. La pérdida de intensidad se mantiene al comenzar el año 2018, situándose en incrementos en torno al 2%, cifra que no se observaba desde 2011.

Las pernoctaciones en establecimientos hoteleros muestran un comportamiento similar al de las llegadas, pero con una desaceleración más tenue a lo largo del año 2017, que perdura al comenzar 2018, con valores positivos en torno al 2,4%.

El gasto de los turistas no residentes también presenta un ritmo de progresivo descenso en el año 2017, tendencia que no tiene continuidad a comienzos de 2018, ya que parece iniciarse una cierta recuperación, con tasas de variación por encima del 5%. La tendencia de crecimiento sostenido iniciada en el gasto por persona a comienzos de 2017, se mantiene a lo largo de todo el año y perdura a comienzos de 2018, alcanzando tasas de variación por encima del 6%. El gasto medio diario muestra a lo largo de 2017 y al inicio de 2018 una dinámica de crecimiento, llegando a alcanzar valores porcentuales por encima del 7%.

Variación interanual de la entrada de turistas que visitan las comunidades de Cataluña, C. Valenciana y la C. de Madrid (%)



Fuente: Elaboración propia de Turespaña/INE- Frontur

La **Comunidad de Madrid** experimenta una desaceleración en la notable tendencia de la llegada de turistas internacionales a lo largo del año 2017, con pérdida de más de 10 puntos porcentuales. Esta tendencia parece tender a estabilizarse al inicio de 2018, manteniendo tasas de variación de dos dígitos, por encima del 10%.

Las pernoctaciones en establecimientos hoteleros experimentan una dinámica de

crecimiento alcista de dos dígitos durante la primera mitad del año 2017, produciéndose un frenazo en los últimos meses del año que continua en los inicios de 2018, si bien las tasas de variación que presentan son positivas y se sitúan en torno al 5%.

El gasto de los turistas no residentes experimenta un descenso paulatino en las tasas de variación a lo largo del año 2017, tendencia que se mantiene al comenzar el año 2018, aunque sus valores siguen siendo muy positivos y se sitúan por encima del 6%. Desaceleración es la nota que caracteriza la evolución del gasto por persona en el año 2017, aunque con un repunte en los últimos meses que se mantiene al inicio de 2018, con valores de incremento que se aproximan al 1%. Por el contrario, el gasto medio diario muestra una dinámica de crecimiento estable, tanto en el conjunto del año 2017 como al comienzo de 2018, que se traduce en tasas de variación próximas al 2%.

2.4. Llegada de turistas no residentes. Organización del viaje

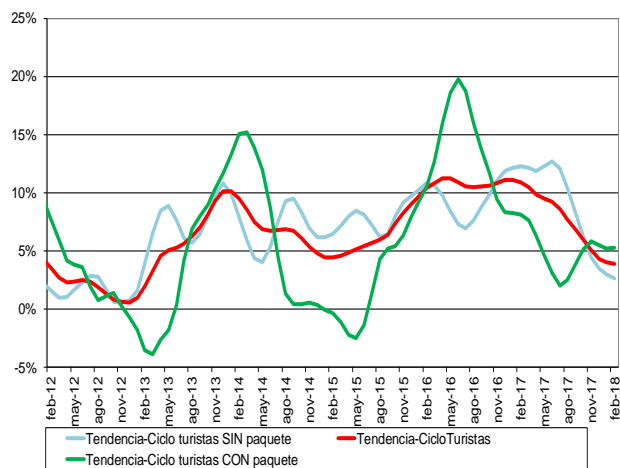
La llegada de turistas atendiendo a la organización del viaje -turistas con paquete y turistas sin paquete- converge hacia una tendencia con crecimientos sucesivos, pero con diferentes intensidades.

Observada la curva tendencial de los **turistas** llegados a España **con paquete turístico** desde 2011, esta revela que se han producido elevados incrementos interanuales en periodos concretos, que coinciden con los grandes retrocesos acontecidos en los mercados de la cuenca mediterránea: Túnez, Egipto y Turquía, como consecuencia de la inestabilidad política o atentados sufridos en los mismos.

La última subida notable se registró en gran parte del año 2016 con un incremento medio del 14,7% y coincidiendo con las notables bajadas de llegadas en Túnez, Egipto y Turquía. A lo largo de 2017 se vislumbra una pérdida de intensidad, aunque con algún

repunte, de este colectivo, que coincide con la mejoría de las llegadas a los mercados mencionados de la cuenca mediterránea.

Variación interanual de la entrada de turistas totales, con paquete turístico, y sin paquete turístico (%)



Fuente: Elaboración propia de Turespaña-INE Frontur

Por su parte, el ciclo-tendencia del gasto de este colectivo muestra una línea tendencial similar a las llegadas. Comienza a intensificarse progresivamente desde mediados de 2015 hasta octubre de 2016, a partir de noviembre y hasta principios de 2018 comienza a relajar la intensidad de los incrementos moderadamente.

Así mismo, el colectivo de **turistas** que viaja **sin** contratar un **paquete turístico** presenta un ciclo-tendencia de crecimiento más homogéneo y similar a la curva de tendencia de total de llegadas. A lo largo de 2016 se registraron crecimientos en torno al 9,4%, y hasta agosto de 2017 este ritmo se ha acelerado hasta una variación tendencial en torno al 12%. A partir del septiembre se observa una desaceleración que perdura hasta el pasado febrero situando el valor en un 2,6%.

La línea de tendencia del gasto sigue una trayectoria similar, con una subida media en torno al 9,3% en 2016, y se acelera en gran parte del 2017 con un incremento medio del 16%; desde octubre pierde fuerza para situarse la subida en febrero en un 4%.

2.5. Demanda de servicios turísticos de los residentes

Los viajes realizados por los residentes tanto en el interior como al extranjero registran una tendencia positiva a lo largo de 2017, pero con pérdida de intensidad después del verano. Así mismo los indicadores de pasajeros de Renfe, y de tráfico aéreo también muestran una dinámica de crecimiento. Esta evolución positiva no se traslada al segmento hotelero, que evidencia cierta debilidad.

La **demanda hotelera de los residentes en España**, medida por la Encuesta de Ocupación Hotelera (EOH), mantiene una senda positiva desde mediados 2013, apuntando en 2016 hacia un crecimiento medio en torno al 3,4%, que ha minorado en 2017 con una tasa media de crecimiento del 1,5%, y que mantiene en los primeros meses de 2018, situándose febrero en un valor similar.

Sin embargo, los viajes efectuados por los residentes de enero a diciembre de 2017 (último dato disponible) que se publican en la **Encuesta de Turismo de Residentes (ETR)**, muestran una dinámica mucho más positiva. En términos medios, en 2017 tuvieron un comportamiento más positivo que en 2016, con crecimiento del 4,5% frente al 4%. Esta mejoría supone que en 2017 los viajes al extranjero mantuvieron un ritmo de crecimiento superior al del año anterior, y simultáneamente los viajes de los residentes en el interior de España han señalado hacia un ritmo similar al de 2016.

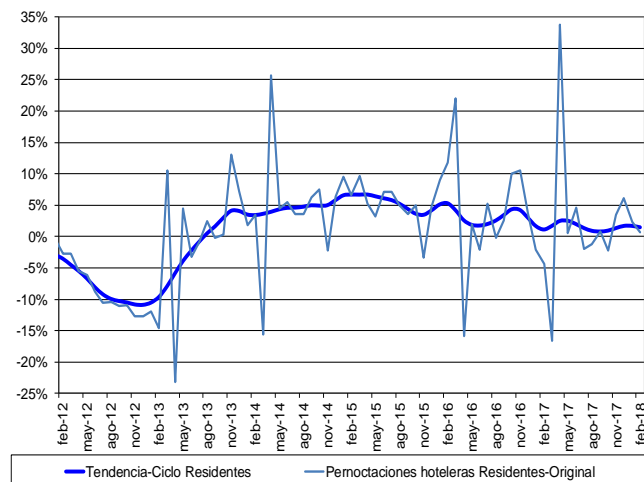
Los viajes emisores registraron en los tres primeros trimestres de 2017 un crecimiento medio del 9,1%, relajando esta intensidad hasta un 6,7% en el último trimestre. En paralelo el comportamiento de los viajes en el interior de España también ha sido positivo, pero con una intensidad más moderada, registrando hasta después del verano un aumento medio del 4,4% en ciclo-tendencia, que se amortigua en los últimos meses con una subida del 1,9%.

Por otra parte, los datos disponibles de **Renfe** relativos a viajeros transportados en alta velocidad y larga distancia muestran un crecimiento continuo sostenido del 3,3% y del 3,4% para 2016 y 2017, valores que se superan en enero de 2018 hasta alcanzar una subida del 4,7%.

Respecto al tráfico aéreo, los vuelos nacionales comenzaron 2017 con una tendencia pausada, que ha ido cogiendo intensidad hasta el pasado octubre, mes en el que pasa a tener subidas de 2 dígitos, que se prolongan en los primeros meses de 2018 con subidas en torno al 12%.

El último dato de Contabilidad Nacional Trimestral del INE recoge que el **PIB** generado por la economía española aumentó interanualmente un 3,1% en términos reales en el cuarto trimestre de 2017, manteniendo subidas similares los dos trimestres anteriores. Respecto al trimestre anterior la tasa de crecimiento intertrimestral fue de 0,7%. Así mismo, el gasto en consumo final de los hogares mejora, con un ascenso interanual del 2,5%, cifra superior en una décima a la de los dos trimestres anteriores. A su vez el crecimiento intertrimestral se situó en un 0,6%, inferior en una décima a la del tercer trimestre (+0,7%).

Variación interanual de pernoctaciones hoteleras de los residentes (%)



Fuente: Elaboración propia de Turespaña a partir de INE- EOH

El **Fondo Monetario Internacional** (FMI) en su informe de perspectivas de crecimiento mundial (informe WEO) de enero de 2018 afirma que la actividad económica mundial sigue fortaleciéndose. Estima que el producto mundial aumentó 3,7% en 2017; es decir, 0,1 puntos porcentuales más rápido que las proyecciones publicadas en otoño. Este repunte del crecimiento es generalizado, y fue más marcado en Europa y Asia. Las proyecciones del crecimiento mundial para 2018 y 2019 han sido revisadas al alza en 0,2 puntos porcentuales, hasta un 3,9%. Esta revisión refleja la intensificación del ímpetu mundial y el impacto que se prevé que tengan los cambios de la política tributaria en Estados Unidos recientemente aprobados. Para **España** proyecta un crecimiento del 2,4% y 2,1% para sendos años, siendo estos valores superiores a los de la zona euro que se situarían en crecimientos del 2,3% y del 2,2% respectivamente.

Por otro lado, el **Indicador de Confianza del Consumidor** (ICC) del primer trimestre de 2018 se sitúa en un valor medio de 100,2 y apunta hacia una mejoría respecto al mismo periodo del año anterior del 2,6% en tasa trimestral interanual, como resultado de los incrementos del 3,1% en la situación actual y del 2,1% en las expectativas.

Cabe recordar que cuando el ICC toma valores por encima de 100, indica una percepción positiva de los consumidores.

El desempleo continúa siendo una preocupación para los hogares españoles, pero los datos de la Encuesta de Población Activa para el cuarto trimestre de 2017 registran una mejoría, con una tasa de paro de 16,5%. En el último año esta tasa ha descendido en 2,09 puntos.

2.6. Demanda sectorial de servicios turísticos

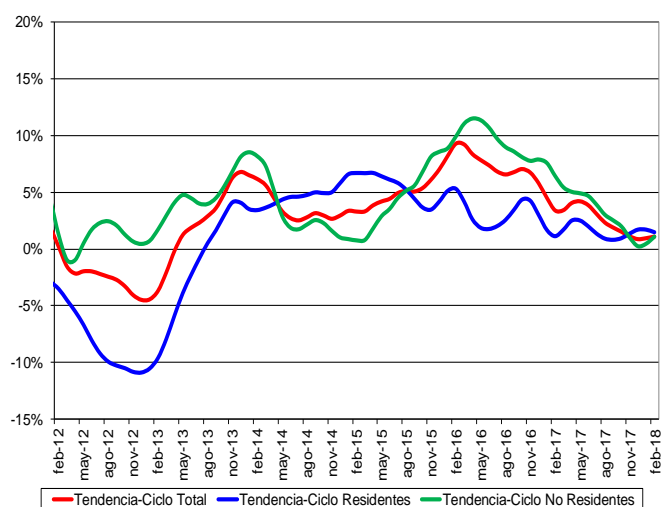
En el primer trimestre de 2018, la demanda de servicios turísticos mantiene una

tendencia de crecimiento con pérdida de dinamismo frente a valores recogidos en meses anteriores.

Las **pernoctaciones hoteleras totales** experimentaron en 2016 un notable incremento medio anual del 7,5%, y a lo largo de 2017 perdieron esta intensidad instalándose en los últimos meses en un aumento medio en ciclo-tendencia torno al 1,2%, valor que mantiene en el inicio de 2018.

Esta ralentización es debida tanto a la demanda doméstica como a la extranjera. Las pernoctaciones hoteleras realizadas por los **residentes** mantuvieron un buen ritmo de crecimiento en 2016 del 3,4%, que se debilitó en 2017 con tasas interanuales cercanas al 1% en los últimos meses, pero a partir de diciembre se produce un repunte que se mantiene hasta febrero de 2018 con un incremento medio en torno al 1,6%. Por su parte, las pernoctaciones hoteleras de los **no residentes** mantuvieron en 2016 un ritmo de crecimiento medio cercano al 9,6%, siguiéndole un inicio de 2017 con aumentos del 6,5%, y un cierre del 1,1%, valor este último, que se mantiene en febrero de 2018.

Variación interanual de pernoctaciones totales, de residentes y de no residentes en hoteles (%)



Fuente: Elaboración propia a partir de INE- EOH

Por otra parte, el ciclo-tendencia de la evolución del **transporte aéreo de AENA**, indicador adelantado de la actividad turística, refleja la buena situación y crecimiento de la demanda turística en España. El ciclo-tendencia de las llegadas de **pasajeros totales**, que registra un continuo crecimiento positivo desde 2013, a lo largo de 2016, alcanzó una subida media del 11,6%, en 2017 ha experimentado una desaceleración progresiva cerrando diciembre con una subida del 5,9%, cifra que se mantiene en los primeros meses de 2018.

Los pasajeros en **compañías aéreas de bajo coste** presentan un ciclo-tendencia de crecimiento acelerado, si bien en 2016 mostraron una subida media del 14%, en 2017 fue del 13,4%. En 2018 aunque pierde algo de intensidad se mantiene en un 11,4%.

La evolución del ciclo-tendencia de pasajeros de **compañías aéreas tradicionales**, es mucho más pausado con un aumento cercano al 10% en 2016, para pasar al 3,7% debido a la notable desaceleración de los últimos meses del año. En 2018 pasa a valores prácticamente de equilibrio (+0,2%).

meses de 2018 con un incremento en torno al 4,2%.

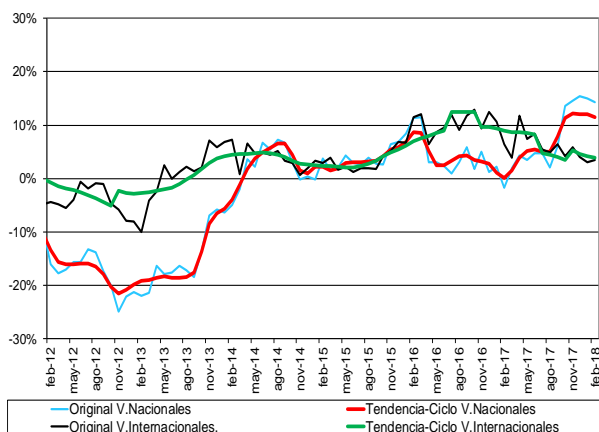
Los **vuelos nacionales**, han experimentado a lo largo de 2017 una notable aceleración progresiva, con un crecimiento medio del 12% los últimos meses. En 2018 se prolonga este valor en los primeros meses.

3. Contribución económica del sector turístico

El año 2018 comienza con un buen ritmo de crecimiento en la rúbrica de turismo y viajes, en la balanza de pagos, pero con cierta desaceleración en relación a los notables avances acontecidos el año anterior. Los pagos por turismo que registran notables crecimientos contraen ligeramente esta tendencia. El superávit turístico muestra variaciones interanuales crecientes desde comienzos de 2016.

A su vez, los indicadores de empleo analizados reflejan que las actividades turísticas continúan siendo un motor de creación de empleo y están contribuyendo al fortalecimiento de la economía española.

Variación interanual del número de vuelos nacionales e internacionales (%)



Fuente: Elaboración propia a partir de AENA

Los **vuelos internacionales** proyectan una desaceleración a lo largo de 2017, estabilizándose en diciembre y primeros

3.1. Balanza de pagos

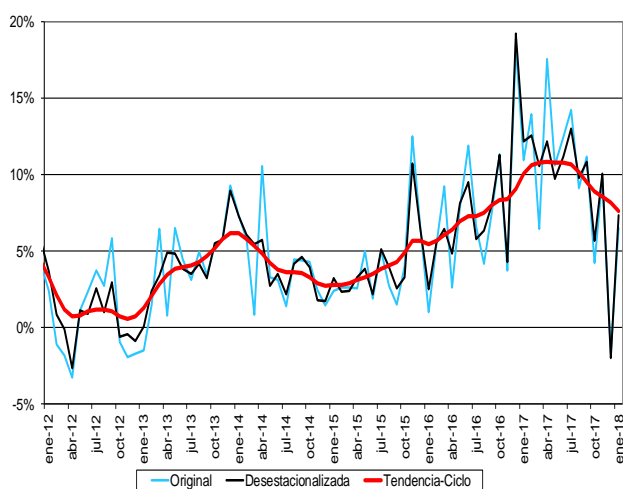
A lo largo de 2017 hasta agosto, la rúbrica de **ingresos por turismo** de la balanza de pagos registraba una senda de crecimiento acelerado con incrementos en ciclo-tendencia del 10,5%, que comienza a vislumbrar una minoración desde el cuarto trimestre hasta enero de 2018 (último mes disponible) con cifras del 8,5% y 7,6% respectivamente. Este último valor de enero supone volver a un nivel cercano al experimentado en el año 2016.

Por su parte, los **pagos por turismo** son estructuralmente inferiores en volumen a los ingresos; sin embargo, su crecimiento tendencial es notablemente superior al de los ingresos desde 2013, alcanzando tasas de

dos dígitos desde 2014 que no ha abandonado hasta finales de 2017.

Desde el mediados de 2014 los pagos que hacen los residentes en España en sus viajes al extranjero marcan una tendencia notablemente acelerada con crecimiento de dos dígitos entre un 12%/15%, que a parir del pasado noviembre hasta enero de 2018 se ha amortiguado manteniendo un aumento constante del 9,8%.

Evolución de la variación interanual de los Ingresos por Turismo de la Balanza de Pagos (%)



Fuente: Elaboración propia a partir de Banco de España

En consecuencia, el **saldo de la balanza de pagos por turismo** -diferencia entre ingresos y pagos- registra unas tasas de ciclo-tendencia con crecimiento progresivo desde el 2,3% del primer trimestre de 2016 hasta el 7,4% del último trimestre de 2017, y se sitúa en enero en una subida más atenuada del 5,8%.

Cabe mencionar que el superávit turístico del año 2017 de la balanza de pagos ascendió a 40.560 millones de euros, y cubrió el 176,1% del déficit comercial español.

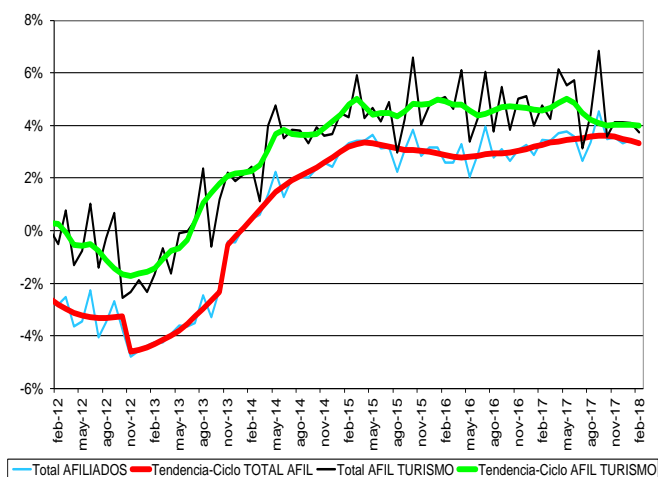
3.2. Empleo

Los datos positivos de la demanda de servicios turísticos se trasladan al empleo vinculado al turismo, que desde el segundo

semestre del 2013 mantiene una trayectoria de crecimiento.

A lo largo del 2016, los **afiliados a la Seguridad Social** mantuvieron una tendencia de crecimiento que superó el 4% en todos los trimestres, con un incremento medio del 4,7%; en 2017 la subida media del año se situó en torno a un 4,4%; y en los primeros meses de 2018 se mantienen estos valores, aunque algo más moderados, con incrementos del 4%.

Variación interanual del total de afiliados y del total afiliados del sector turístico a la Seguridad Social (%)



Fuente: Elaboración propia a partir del Ministerio de Empleo y Seguridad Social

En paralelo, los afiliados de la economía nacional mostraron un ritmo de crecimiento constante alrededor del 3% en ciclo-tendencia a lo largo del 2016. En 2017 mejoró esta tasa de crecimiento hasta el 3,5%, y en los primeros meses de 2018 se mantiene con valores en torno al 3,4%.

El colectivo de asalariados vinculados a actividades turísticas mostró un buen ritmo de crecimiento a lo largo de 2016, con un incremento medio del 5,9%. En 2017 se relajó ligeramente esta tendencia fijándose el incremento medio en el 5,6%. En los primeros meses del 2018 la subida estaría en torno al 5%. El ritmo de los autónomos es mucho más suave, situándose la subida media de 2016 en un 0,5%. En 2017 se

aprecian oscilaciones entre el 0,5% y el 0,3%, que se mantienen en los primeros meses del año.

Estas cifras continúan con un ritmo muy positivo, lo que supone que un año más el sector turístico sigue generando puestos de trabajo, y siendo uno de los motores de fortalecimiento de la economía española.

Respecto al análisis de la **Encuesta en Población Activa (EPA)**, se observa una desaceleración de ocupados en turismo con una tasa interanual del 7,8% en el primer trimestre del año 2016 que se relaja hasta un 2,4% en el último trimestre del año. En los dos primeros trimestres de 2017 se prolonga la desaceleración con una senda de crecimiento que se queda en el 1,6%, pero para el tercer y cuarto trimestre se produce un repunte, siendo el crecimiento interanual medio del 3,2%.

El ciclo-tendencia de los ocupados en hostelería, dentro de este análisis, presenta una evidencia similar a la anterior, con un 2016 que comienza con una variación del 10% en el primer trimestre, y del 1,9% en el último. Le sigue un 2017 con los dos primeros trimestres registrando tasas de crecimiento débiles que repuntan a partir del tercero, para cerrar el año con un crecimiento del 4,5%.

4. Previsiones para el segundo trimestre de 2018

Las previsiones para el segundo trimestre de 2018 son de moderado crecimiento superándose las cifras del mismo trimestre del año anterior.

En dicho trimestre, se espera que el gasto efectuado por el turismo receptor crezca a un ritmo superior al de las llegadas.

En el **segundo trimestre** del año 2018 se prevé superar las cifras del mismo trimestre

del año anterior. Se estima que las llegadas de turistas internacionales crezcan en torno al 2,2%, superando la cifra de 23 millones.

Para el **gasto total** asociado a los turistas internacionales (engloba todas las partidas de coste por parte de los turistas en sus viajes) se prevé una tasa de crecimiento en torno al 4,4%, superando los 23,5 mil millones de euros.

Se debe recordar que las previsiones, como siempre, deben ser tomadas con cautela al estar influido el fenómeno turístico por el dinamismo del entorno económico y social.

Por **aéreas geográficas** las previsiones de llegadas de turistas a España en función de previsiones de vuelos y asientos para el segundo trimestre de 2018 son positivas:

Norte de Europa: se espera un ligero retroceso del Reino Unido, mientras que Irlanda y los países nórdicos crecen moderadamente.

Centroeuropa: se prevé que se mantenga la tendencia positiva, impulsada por los avances de Alemania, Bélgica y Países Bajos.

Sur de Europa: se esperan destacables crecimientos en las llegadas de la mayoría de los mercados.

Europa del Este: se prevé que ésta sea una de las zonas de mayor crecimiento, encabezado por Rusia.

Norte de América: las llegadas de esta zona muestran un notorio incremento, promovido fundamentalmente por el avance de EE.UU.

Iberoamérica: se espera una continuidad en la favorable evolución de estos mercados.

Asia-Pacífico: se mantiene una muy positiva evolución de estos mercados, especialmente en China.

INSTITUTO DE TURISMO DE ESPAÑA

www.estadisticas.tourspain.es

Poeta Joan Maragall 41 - 28020 Madrid
Tel. +34 91 343 35 00 Fax +34 91 343 38 01



El Instituto de Estudios Turísticos, actualmente **Subdirección General de Conocimiento y Estudios Turísticos**, fue creado en 1962.

Depende del Instituto de Turismo de España (en base al Real Decreto 425/2013, de 14 de junio, por el que se aprueba el Estatuto del Instituto de Turismo de España) y, tiene entre sus funciones, el análisis de los mercados emisores de turismo, la elaboración de proyecciones y perspectivas sobre flujos turísticos, pernoctaciones e ingresos por turismo, el análisis de los factores que inciden en la economía turística, la coordinación de la información sobre el sector turístico, y en general la difusión del conocimiento turístico.

Como productora de información, fue responsable hasta 2015 de las operaciones estadísticas Movimientos Turísticos en Fronteras (Frontur), Encuesta de Gasto Turístico (Egatur) y Movimientos Turísticos de los Españoles (Familitur), generando datos sobre las llegadas de visitantes extranjeros a nuestro país y sus peculiaridades, así como los viajes realizados por los españoles y sus características.

En virtud del Real Decreto 265/2015, de 10 de abril, por el que se modifica el Real Decreto 1658/2012, de 7 de diciembre, por el que se aprueba el Plan Estadístico Nacional 2013-2016, cuya entrada en vigor se produce el 1 de mayo de 2015, Turespaña a través de la Subdirección General de Conocimiento y Estudios Turísticos deja de tener la responsabilidad en la estadística "Estadística de Movimientos Turísticos de los Españoles (FAMILITUR)", con fecha 1 de febrero de 2015, siendo competencia del INE mediante la "Encuesta de Turismo de Residentes (ETR/FAMILITUR)". Del mismo modo, con fecha 1 de octubre de 2015, Turespaña también deja de tener la responsabilidad de las estadísticas "Estadística de Movimientos Turísticos en Fronteras (FRONTUR)" y "Encuesta de Gasto Turístico (EGATUR)", cuya competencia asume el INE.

De igual modo, explota información turística procedente de fuentes externas, como son la evolución de llegadas de pasajeros extranjeros en compañías aéreas de bajo coste y el empleo en el sector turístico, información que da a conocer de manera periódica. Asimismo, difunde otra información de interés, procedente de otros organismos.

Se encarga por otra parte de la coordinación de los estudios de mercado elaborados por las oficinas de turismo en el exterior, así como de la elaboración de modelos de prospectiva y tendencia turística.

Es responsable de la Encuesta de Ocupación Turística (Ocupatur), de la Encuesta de Hábitos Turísticos (Habitur) y del Índice de tendencia de competitividad turística (ITCT).

Tanto la información turística que difunde la Subdirección General de Conocimiento y Estudios Turísticos, así como la consulta de la documentación existente en el Centro de Documentación Turística de España (CDTE), la encontrará a través de la página web: www.estadisticas.tourspain.es.

COYUNTUR
Nº 30, I trimestre 2018

Informe de
**Boletín trimestral de coyuntura
turística (COYUNTUR)**