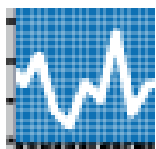


Instituto de Estudios Turísticos



COYUNTUR

Boletín Trimestral de
Coyuntura Turística



Nº 4, IV trimestre 2010

Boletín trimestral de coyuntura turística (COYUNTUR)

EQUIPO DE TRABAJO:

Juan Muro, Universidad de Alcalá de Henares (Director)
Juan Laborda, Universidad Carlos III de Madrid
Ana Karina Alfaro, Universidad de Alcalá de Henares
Técnicos del IET



MINISTERIO DE INDUSTRIA, TURISMO Y COMERCIO
INSTITUTO DE TURISMO DE ESPAÑA
INSTITUTO DE ESTUDIOS TURÍSTICOS

Catálogo general de publicaciones oficiales
<http://www.O60.es>

NIPO: 701-11-010-5

Realizado por: Instituto de Estudios Turísticos (IET)
Impresión: Gabinete de Reprografía y Diseño de la Secretaría de Estado de Comercio

Esta publicación no puede ser reproducida, en ninguna forma y por ningún medio, sin permiso escrito del Instituto de Estudios Turísticos

ÍNDICE

	Página
1. Principales rasgos del trimestre turístico.....	5
2. Demanda	6
2.1 Llegada de turistas no residentes.....	6
2.2. Llegada de turistas por mercados de origen.....	7
2.3. Llegada de turistas por comunidad autónoma de destino.....	9
2.4. Llegada de turistas no residentes. Organización del viaje	10
2.5. Demanda de servicios turísticos de los residentes.....	10
2.6. Demanda sectorial de servicios turísticos	10
3. Oferta	12
4. Precios.....	13
5. Contribución económica del sector turístico	13
5.1. Balanza de pagos	13
5.2. Empleo	14
6. Previsiones para el primer trimestre de 2011	15
Tablas de resultados.....	16

1. Principales rasgos del trimestre turístico¹

La evolución favorable de la demanda de servicios turísticos en la segunda mitad del año 2010 ha supuesto, quizás, la única sorpresa positiva de la economía española. El notable crecimiento de la llegada de turistas no residentes en el tercer trimestre, un 4,2%, se ha prolongado en el cuarto trimestre del año 2010, en el que se registró una tasa positiva de crecimiento del 1,4%. Este rebote de la demanda exterior de servicios turísticos, con una fuerza superior a la esperada, ha hecho que la entrada de turistas no residentes haya crecido un 1,0% en el conjunto del año 2010, cifra muy superior a la prevista a comienzos de año. A pesar de los efectos negativos en el segundo trimestre de las cenizas del volcán islandés, la diversificación de los mercados de origen, la relativa debilidad del euro, y una política de moderación de precios en el sector turístico, han sido los principales factores que explican esta evidente recuperación después de dos años de caídas continuadas. Conviene no olvidar, sin embargo, que el incremento se produce sobre el bajo nivel de la demanda exterior de servicios turísticos del año 2009.

El gasto total efectuado por los turistas no residentes ha crecido en el cuarto trimestre a una tasa ligeramente superior, un 4,4%, a la de la entrada de estos turistas. Así, los gastos medios por persona han permanecido prácticamente estables en el cuarto trimestre, frente al incremento registrado de forma casi general en los gastos medios por persona durante los meses de mayor impacto de la crisis.

Tasas interanuales de crecimiento de la entrada total de turistas, el gasto total y el empleo en el sector turístico en el periodo considerado y previsiones (porcentajes)

	<i>Turistas Total</i>	<i>Gasto Total</i>	<i>Empleo</i>
4º trimestre 2010	1,4	4,4	0,9
1º trimestre 2011 (previsión)	1,5	1,6	0,6
Marzo 2011 (previsión)	-2,3	-1,4	0,4

La creación de empleo en el sector turístico, ya iniciada en el segundo trimestre del año 2010, ha continuado en el cuarto trimestre a un ritmo del 0,9% en tasa interanual en el número de afiliados a la Seguridad Social. Tras tres trimestres consecutivos de incremento, el empleo en el sector turístico ha crecido en el conjunto del año a una tasa positiva del 0,8%. Estas cifras confirman una vez más el aumento de la confianza en el sector turístico y su situación adelantada en relación al conjunto de la economía española, que mantiene en el año 2010 tasas negativas de crecimiento en el número de afiliados a la Seguridad Social.

Las previsiones para el primer trimestre del año 2011 siguen siendo suavemente positivas, en un contexto de crecimiento lento y gradual de la demanda. La tasa interanual de crecimiento del primer trimestre de la entrada de turistas tiene un pronóstico del 1,5% (-2,3% en el mes de marzo); la del gasto total un 1,6% (-1,4% en el mes de marzo); y la del empleo en el sector turístico, medido por el número de afiliados a la Seguridad Social en turismo, un crecimiento positivo del 0,6% (0,4% en el mes de marzo), en contraste con la previsión de una caída del empleo del -1,3% para el conjunto de la economía.

¹ Las tasas de variación que se comentan en Coyuntur se refieren a valores de ciclo-tendencia, obtenidos a través del programa Tramo-Seats que permite el análisis de series temporales.

2. Demanda

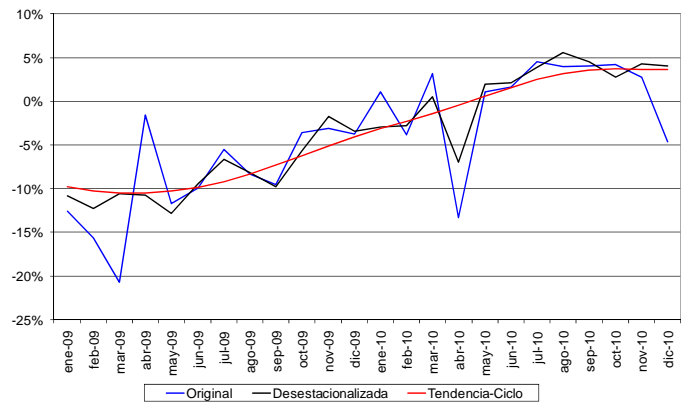
En el cuarto trimestre del año 2010 se ha producido un notable crecimiento de la demanda exterior de servicios turísticos, en continuidad con las tasas de crecimiento interanual positivas superiores a las esperadas del tercer trimestre. Los notables incrementos de los indicadores de la demanda de los no residentes, sin embargo, se ven acompañados por ligeros descensos en los indicadores de la demanda de los residentes, que continúa débil en el cuarto trimestre.

2.1 Llegada de turistas no residentes

La evolución del sector turístico en la segunda mitad de 2010 ha supuesto, quizás, la única sorpresa positiva de la economía española. Mientras que los indicadores relacionados con turistas no residentes continúan las mejoras detectadas desde finales del segundo trimestre de 2010, aquellos relacionados con residentes, son bastante más débiles. El fuerte endeudamiento del sector privado español, unido al aumento del desempleo, descenso de rentas, y pérdidas de riqueza, especialmente inmobiliaria, se refleja en un crecimiento negativo de la demanda interna, y en un peor comportamiento relativo de todos los indicadores turísticos de los residentes versus no residentes.

La demanda exterior del sector turístico español ha mejorado de forma notoria en el cuarto trimestre del año 2010. Los indicadores más relevantes de demanda —entrada de turistas no residentes, gasto total, pernoctaciones, pernoctaciones en hoteles, pasajeros de compañías de bajo coste— presentan en su totalidad, en el comportamiento de sus cifras tendenciales, que serán las analizadas en el texto de Coyuntur, tasas de variación interanual positivas, frente a los constantes valores negativos que se dieron desde mediados de 2008 hasta bien entrado el año 2010.

Variación interanual de la entrada de turistas no residentes (%)



Fuente: Elaboración propia a partir de IET- Frontur

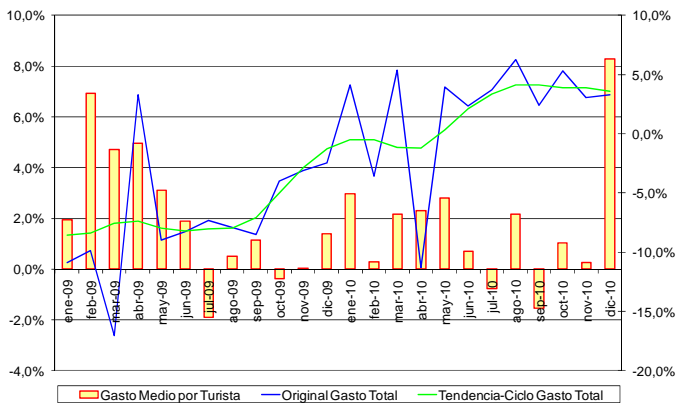
La llegada a España de turistas no residentes registra tasas de variación interanual positivas en torno al 3,7% en noviembre de 2010. Este fuerte crecimiento es muy superior al esperado, ya que la previsión a finales de junio era de una tasa interanual del -1,8%. El esfuerzo en la diversificación de mercados de origen, con efectos ya apreciables desde el segundo trimestre de 2010, la debilidad relativa del euro, y la incipiente recuperación de la economía en nuestros principales mercados de origen, son factores que se encuentran detrás de esta subida no esperada de la llegada de turistas no residentes.

Las pernoctaciones realizadas por estos turistas confirman el notable repunte de la demanda exterior. Según los datos de la encuesta de ocupación hotelera (EOH), las pernoctaciones registran una tasa interanual de crecimiento de alrededor del 8,0% en noviembre de 2010 y, conforme a las cifras de EGATUR, en este cuarto trimestre aparecen por primera vez desde mediados de 2008 tasas de variación positivas en el número de pernoctaciones realizadas por los turistas no residentes, con valores próximos al 3,6%. Las diferencias cuantitativas en las cifras de crecimiento indican que la política de moderación de precios del sector hotelero, con la finalidad de garantizar la ocupación, ha permitido que dicho sector presente un comportamiento mejor que el de otros tipos de alojamiento alternativo, como las viviendas propias o de familiares y amigos, ante la situación de debilidad de la demanda.

Desde el lado del gasto, si bien continúan tasas de crecimiento positivo similares a las de la llegada de turistas, se ha producido un leve empeoramiento respecto a nuestras previsiones de finales de septiembre. El gasto total efectuado

por los turistas no residentes ha crecido a una tasa de alrededor del 3,9% a cierre de noviembre, frente a una previsión del 5,4%. Esta evolución ha significado que el gasto medio por persona en el mes de noviembre apenas haya variado en relación con el del año anterior.

Variación interanual del gasto total y del gasto medio por persona de los turistas no residentes (%)



Fuente: Elaboración propia a partir de IET- Egatur

Por último, se observan signos evidentes de recuperación en los viajes y pasajeros que acceden a España por vía aérea. Mientras se mantiene la aceleración de la recuperación en el número de pasajeros de compañías de bajo coste (CBC), que crece a tasas de alrededor del 7,5%, frente a mínimos de caída del -11,0%, se recupera de forma notoria, en la segunda mitad del año, el número de pasajeros de las compañías aéreas tradicionales, que crece en el mes de noviembre a una tasa interanual del 8,0%, frente a mínimos del -11,9%.

2.2. Llegada de turistas por mercados de origen

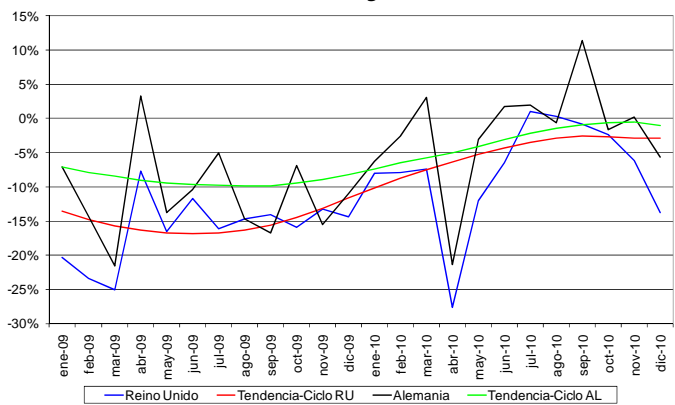
Los buenos datos del cuarto trimestre, que prolongan la tendencia iniciada en el tercer trimestre, han hecho que las cifras acumuladas de la llegada de turistas no residentes a España en el año de 2010 muestren un crecimiento positivo en torno al 1,4%. Este aumento se produce a pesar de la persistencia de las tasas de variación negativas en la llegada de turistas procedentes de nuestros dos principales mercados de origen, Reino Unido y Alemania. Este hecho no debe ocultar que en el último semestre se observa una mejoría notoria en todas las series, incluso en las de los turistas procedentes del Reino Unido y Alemania. De la evolución de las llegadas de turistas procedentes

de nuestros principales mercados de origen destacan por su magnitud las mejoras espectaculares de los turistas procedentes de Países nórdicos e Italia, con tasas de variación positivas próximas al 17,0% y 15,0%, respectivamente.

En el cuarto trimestre de 2010 ha continuado la moderación del ritmo de descenso de las pernoctaciones y de la llegada de turistas procedentes del Reino Unido con tasas de variación interanuales ciclo-tendencia que se encuentran alrededor del -9,0% y -3,0%, respectivamente, muy alejadas de los mínimos del -18,0% y -17,0%. Estas cifras muestran que la importante caída de la llegada de turistas y del número de pernoctaciones se ha amortiguado de manera notoria en el segundo semestre del año. No obstante, la persistencia del comportamiento negativo del mercado británico, que es excepcional entre nuestros principales mercados de origen, debe imputarse a la intensidad de la crisis económica del Reino Unido, país donde las familias están altamente endeudadas.

En el caso de Alemania, se observa una notable recuperación en la llegada de turistas alemanes, con tasas de crecimiento interanuales próximas al -0,5%, muy alejadas de los mínimos próximos al -12,0% de septiembre de 2009, mientras que las pernoctaciones presentan aún tasas de variación negativas próximas al -2,5%. El PIB de Alemania se estima que ha crecido con fuerza inesperada en el año 2010, alrededor del 3,6%, y en el tercer trimestre ha registrado un crecimiento en la actividad económica del 0,7% intertrimestral, nada desdeñable. Sin embargo, las bases de este repunte han sido la inversión o formación bruta de capital fijo, no residencial, a una tasa intertrimestral del 3,7%, y el sector exterior, mientras que el consumo privado sigue creciendo a tasas muy moderadas, 0,4% intertrimestral en el tercer trimestre, a causa de la caída de las rentas salariales.

Variación interanual de la entrada de turistas del Reino Unido y Alemania (%)

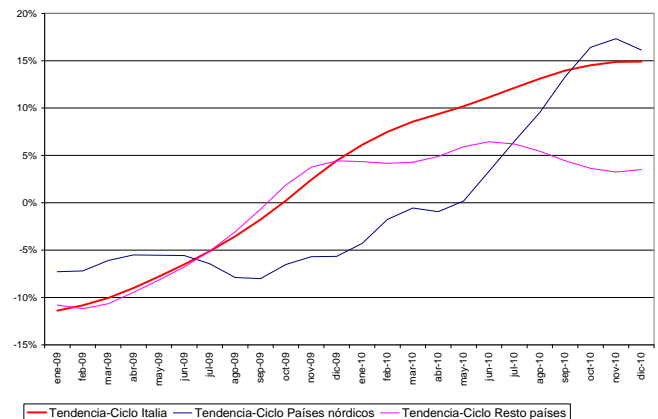


Fuente: Elaboración propia a partir de IET- FronTUR

En el resto de los principales mercados de origen se registran tasas de variación interanual ciclo-tendencia positivas, sin que la aparente disminución de estas tasas positivas apreciada en el tercer trimestre, como se comentó en el número 3 de Coyuntura, se confirme. En el cuarto trimestre, por el contrario, el crecimiento positivo continúa acelerándose.

El número de turistas procedentes de Italia registra una tasa de variación interanual positiva del 14,9% en noviembre de 2010, en máximos desde el comienzo de las tasas positivas de crecimiento en octubre del año 2009. Tasa positiva menor presenta el flujo de no residentes procedente del resto de los países, un 3,2%. Así mismo, tras la mejoría en la segunda mitad de 2009, se consolida la recuperación en el número de turistas franceses que visitan España, cuya tasa de crecimiento interanual se sitúa según los últimos datos alrededor del 3,9%, frente a cifras próximas al 2,8% en junio. La llegada de turistas procedentes de los Países nórdicos también se recupera de manera espectacular. En noviembre, la tasa interanual de crecimiento se sitúa próxima al 17,3%, frente al 3,3% del mes de junio de 2010.

Variación interanual de la entrada de turistas de Italia, Países nórdicos y Resto de países (%)



Fuente: Elaboración propia a partir de IET- FronTUR

Finalmente, en el gasto total por mercados de origen se observan dinámicas semejantes a las presentadas por la entrada de turistas. Se aminora la contracción en el gasto de los turistas procedentes del Reino Unido, con una tasa de variación interanual en el mes de noviembre próxima al -4,8%, ya alejada de los mínimos históricos próximos al -19,0%, aunque ligeramente peor que a finales de agosto. El gasto de los turistas procedentes de Alemania experimenta una leve caída en la tasa de variación interanual próxima al -0,3%. El ritmo de crecimiento del gasto total se acelera para los turistas procedentes de Francia, donde la subida del gasto se sitúa alrededor del 9,6% en su tasa de variación interanual, según las últimas cifras del mes de noviembre. Se estimula la recuperación del gasto de los turistas procedentes de Italia, cuya tasa de variación interanual registra un ritmo positivo cercano al 13,1%, con intensidad similar a la de la llegada de turistas. El gasto en los Países nórdicos también experimenta una expansión espectacular, al registrar un incremento interanual del 17,1% en el mes de noviembre, similar al de la llegada de turistas.

Se pueden observar, por lo tanto, dinámicas heterogéneas respecto a los principales mercados de origen de los turistas no residentes que llegan a España. Esta heterogeneidad está muy relacionada con la situación económica interna de los mismos. Países con sectores privados poco endeudados, mucha economía productiva, y crecimiento económico importante, mejoran sus indicadores de llegada de turistas y gasto (como es el caso de los Países nórdicos). Por el contrario, aquellos con mucha deuda privada y

poca economía productiva reflejan dinámicas mucho más modestas (como ejemplo el Reino Unido).

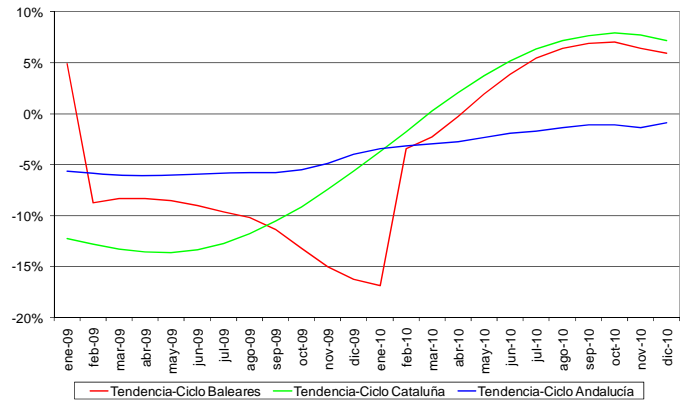
2.3. Llegada de turistas por comunidad autónoma de destino

En el cuarto trimestre de 2010, la notable subida de la demanda no sólo ha estado ligada al turismo de ocio, principalmente el vinculado al ocio de campo y playa, sino que el turismo por motivos de trabajo y negocios se ha también recuperado en este trimestre y ofrece en la última información disponible tasas tendenciales de crecimiento positivo similares al de ocio, en torno al 6,5%. Este ascenso ha sido dispar en relación con las CCAA de destino principal. Mientras que en la Comunidad de Madrid, la Comunidad Valenciana y Andalucía apenas hay una clara recuperación en la entrada de turistas no residentes, Cataluña, Baleares y Canarias han registrado una recuperación vigorosa.

En Andalucía se ha amortiguado el descenso de turistas, con una tasa interanual levemente negativa próxima al -1,3% en el mes de noviembre de 2010. En la Comunidad Valenciana, tras las cifras ligeramente positivas del primer semestre de 2010, y el descenso posterior, la entrada de turistas no residentes presenta en noviembre un suave aumento interanual del 1,9%.

En la Comunidad de Madrid, que, como se ha comentado en entregas previas de Coyuntur, desde 2003 hasta finales de 2009 registra una tendencia creciente en el número de turistas que recibe, los datos a partir de diciembre 2009 truncaron dicha tendencia positiva. Los nuevos datos del cuarto trimestre no presentan aún signos claros de recuperación, en noviembre registra tasas de variación interanuales próximas al 0,3%. Por el contrario, sí que aumenta el gasto medio por persona un 5,7%. El nuevo repunte del turismo de negocios, apreciable desde el mes de abril de 2010, así como la llegada de turistas procedentes de nuevos mercados de origen, Latinoamérica y Asia fundamentalmente, permite vislumbrar tímidos efectos positivos en las tasas de variación interanuales de llegada de turistas no residentes a la Comunidad de Madrid.

Variación interanual de la entrada de turistas que visitan las comunidades autónomas de Andalucía, Baleares y Cataluña (%)

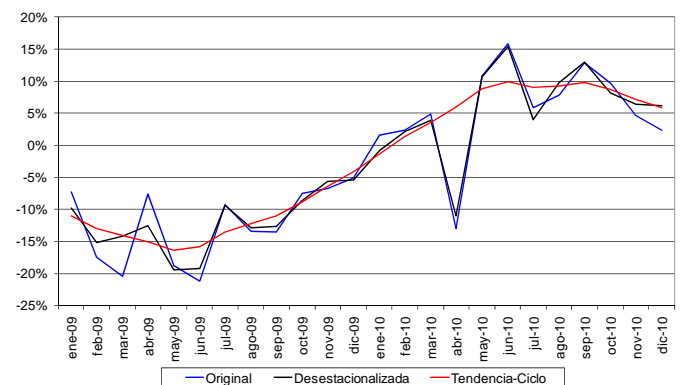


Fuente: Elaboración propia a partir de IET- Frontur

Las Comunidades de Cataluña, Baleares y Canarias, vinculadas al turismo de ocio, sin embargo, han experimentado una importante recuperación. En Cataluña, el número de turistas creció en noviembre en torno al 7,7%, en tasa interanual. En Baleares la recuperación fue similar con una tasa interanual de crecimiento del 6,4%.

Finalmente, en Canarias, después de presentar en el primer trimestre del año los primeros incrementos interanuales en la llegada de turistas no residentes de los últimos dos años, y la mejoría notoria del segundo y tercer trimestre, en el cuarto trimestre el crecimiento interanual continúa con fuerza y se sitúa en noviembre en el 7,2%.

Variación interanual de la entrada de turistas que visitan Canarias (%)



Fuente: Elaboración propia a partir de IET- Frontur

Estas dinámicas heterogéneas en la llegada de turistas presentadas hasta ahora, se ven reforzadas por la evolución del gasto: crecimientos del 3,3% en Andalucía, 11,8% en Cataluña, 4,1% en Baleares, en paralelo a la

evolución de la llegada de turistas. Por el contrario, en la Comunidad Valenciana y Canarias se registran comportamientos dispares en relación a dicha llegada de turistas, al crecer en la Comunidad Valenciana el gasto en términos interanuales 5,2%, aumentando el gasto medio por persona, y descender, con tasas próximas al -1,0%, en Canarias, con una disminución consecuente del gasto medio por turista.

2.4. Llegada de turistas no residentes. Organización del viaje

En el cuarto trimestre del año se vuelve a la tendencia pluriennial que marca un descenso estructural en la recepción de turistas que organizan su viaje por medio de paquetes turísticos, en el mes de noviembre, la tasa interanual negativa de evolución se sitúa alrededor del -4,2%. Esto se produce después de lo que ahora parece un muy corto paréntesis, que sólo ha durado el tercer trimestre de 2010, en el que la tendencia pareció truncarse, como se comentó en el número 3 de Coyuntur. Por el contrario, la recuperación es mucho más intensa en este trimestre en la llegada de turistas no residentes que viajan sin paquete turístico, que, en noviembre, crece en tasa interanual cercana al 6,1%. Esta dinámica es paralela a la intensificación de la tendencia de los turistas no residentes de viajar a España en una CBC.

La suavización de los efectos de la crisis desde inicios de año y el notable crecimiento del cuarto trimestre, se trasladan también a una ligera mejora en la variación de la duración de la estancia media de los turistas no residentes, según la EOH. En el mes de noviembre se registra una reducida tasa de descenso de alrededor del -0,6%, frente a mínimos próximos al -3,2%.

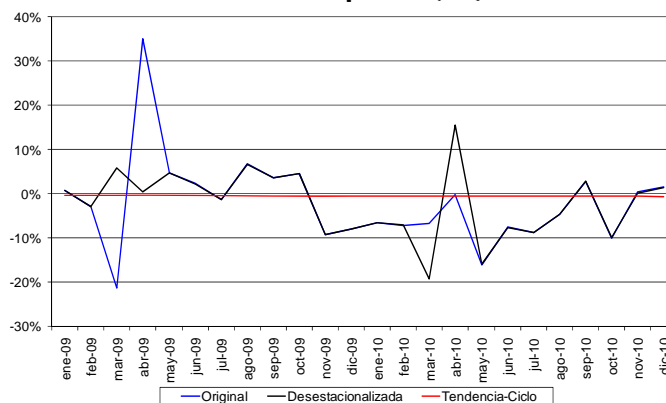
2.5. Demanda de servicios turísticos de los residentes

Los indicadores que implícitamente engloban la demanda de servicios turísticos de los residentes, que denotaban a principios de 2010 signos de recuperación, experimentan en el cuarto trimestre un ligero deterioro, que ya se apreciaba desde el segundo trimestre del año. El número de viajes internos de los residentes en España, que proporciona Familitur, presenta en noviembre una tasa de crecimiento tendencial próxima al

-0,5%, ligeramente inferior a la tasa registrada en el año 2009. Con los últimos datos del gasto realizado en estos viajes internos, éste sufre un deterioro notorio con descensos próximos al -5,2% en septiembre, si bien con una cierta recuperación sobre los mínimos de alrededor del -9,0% en marzo de 2010.

El único indicador de la demanda de servicios turísticos de los residentes que registra un signo claro de recuperación es, al igual que en el tercer trimestre, el segmento de los que eligen un hotel como forma de alojamiento. El número de viajeros residentes en hoteles registra en noviembre de 2010 una tasa de variación interanual positiva próxima al 1,6%, similar a la del número de pernoctaciones de residentes, un 1,7%.

Variación interanual de los viajes internos de los residentes en España (%)



Fuente: Elaboración propia a partir de IET- Familitur

2.6. Demanda sectorial de servicios turísticos

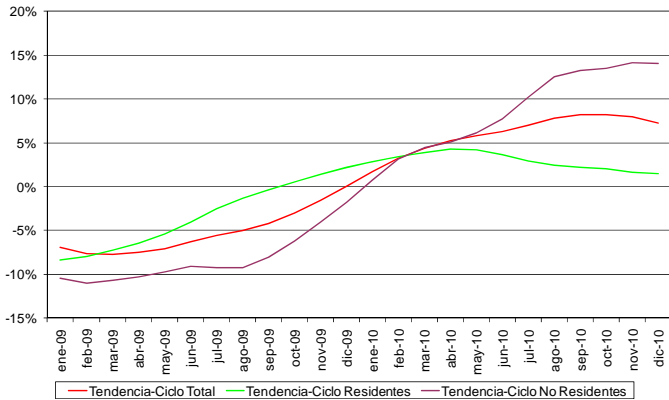
El rebote con fuerza no esperada de la demanda se manifiesta también, en el cuarto trimestre, en otros indicadores del sector turístico español (alojamiento hotelero y transporte), aunque haya diferencias de ritmo en el desarrollo de dicha dinámica.

En todos los indicadores de alojamiento hotelero, según EGATUR, referentes a no residentes (turistas en hoteles, pernoctaciones en hoteles, gastos en hoteles...) continúa en el cuarto trimestre la importante mejoría del tercer trimestre, con signos claros de recuperación, mientras que aquellos que implícitamente incluyen demanda de servicios turísticos de residentes (pernoctaciones EOH) muestran signos de recuperación más moderados.

El número de turistas no residentes que utilizan como alojamiento hoteles, según la EOH, registra en los últimos datos del mes de noviembre incrementos tendenciales interanuales próximos al 14,0%, frente a mínimos de alrededor de un -15,0%. Análogamente, las pernoctaciones de estos turistas no residentes en hoteles registran aumentos tendenciales interanuales del mismo orden de magnitud, alrededor del 14,2%, frente a -11,0%, en mínimos. Esta situación de mejora de la demanda exterior se ve corroborada por la dinámica de aumentos de la partida de gastos de no residentes en hoteles, cuya tendencia crece en términos interanuales alrededor del 7,0% frente a mínimos del -14,0%, según EGATUR.

Del mismo modo, las pernoctaciones en hoteles medidas por la EOH, debidas a las estancias tanto de residentes como no residentes, tras caídas interanuales próximas al -7,7% en el primer trimestre de 2009, registran en el momento actual incrementos tendenciales interanuales de alrededor del 7,9%.

Variación interanual de pernoctaciones totales, de residentes y de no residentes en hoteles (%)



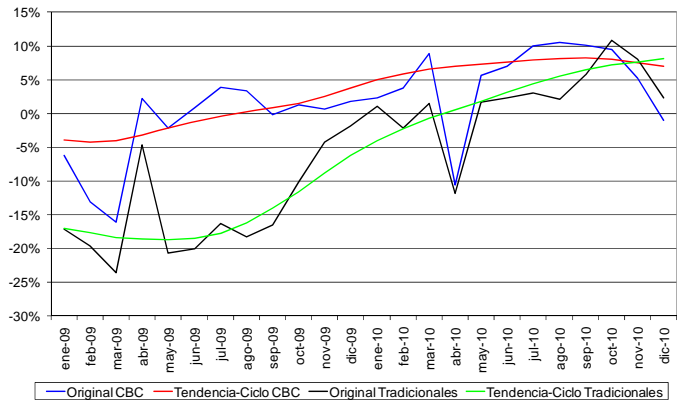
Fuente: Elaboración propia a partir de INE- EOH

Desde la perspectiva del segmento del sector de transporte más asociado a los movimientos turísticos, ya se ha comentado la tendencia a medio plazo creciente de los turistas no residentes en el acceso a España con CBC; tendencia que manifiesta los profundos cambios estructurales ocurridos en los últimos años en el sector turístico vinculados a la introducción de las nuevas tecnologías de la información y las comunicaciones. La recuperación del número de pasajeros que utilizan CBC, iniciada con ligeros incrementos interanuales del 0,5% a principios de 2010, se ha acelerado en los dos últimos trimestres, con importantes incrementos interanuales cercanos al 7,5% en noviembre de 2010.

Si importante es la tendencia descrita en el párrafo anterior, resulta interesante destacar el espectacular crecimiento del uso de compañías aéreas tradicionales desde el mes de mayo de este año, que en el mes de noviembre presenta una tasa de crecimiento interanual tendencial del número de pasajeros de alrededor del 7,7%. La relevancia radica en que el número de pasajeros de estas compañías tradicionales presentaba continuas tasas negativas de crecimiento desde mayo del año 2006. Tanto la diversificación de los mercados de origen como la reducción relativa de los turistas europeos, principalmente británicos, usuarios principales de CBC, se encuentran sin duda entre las causas de este fenómeno.

Ya que la llegada de turistas no residentes vía transporte aéreo suele crecer a tasas tendenciales interanuales relativamente constantes (3,0%-5,0%), salvo los descensos que se producen en las crisis económicas, las cifras del cuarto trimestre confirman que el segmento se ha recuperado de las caídas causadas por la recesión y muestra una tasa de crecimiento de la llegada de turistas por vía aérea del 3,9% en el mes de noviembre.

Variación interanual del número de pasajeros internacionales de compañías tradicionales y de bajo coste (%)



Fuente: Elaboración propia a partir de AENA

La llegada de turistas por carretera indica una dinámica distinta a la de turistas por vía aérea. Mientras que entre octubre de 2001 y septiembre de 2002 cae la llegada de turistas vía aeropuertos, muy afectada por los atentados del 11 de septiembre, sube fuertemente la llegada vía carretera. Por el contrario, en la actual crisis, los turistas que llegan vía carretera también han registrado descensos importantes aunque en el cuarto trimestre ha seguido de forma clara la recuperación de su volumen, de manera que, frente a descensos de -14,0% en octubre del año

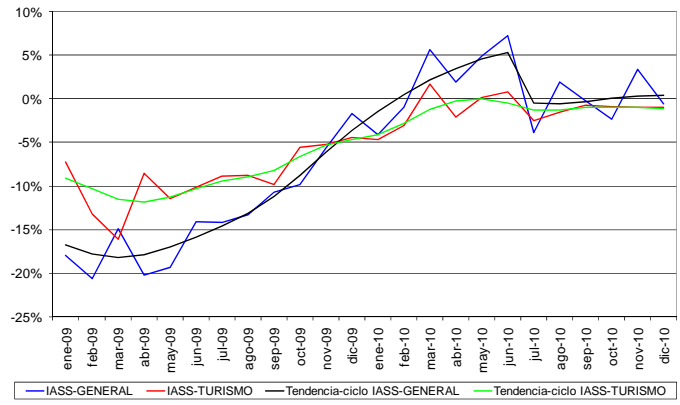
2008, su tasa de crecimiento se sitúa próxima al 2,9% en noviembre de 2010.

3. Oferta

La oferta de servicios turísticos ha continuado en el cuarto trimestre afectada por la crisis, con signos de estancamiento en la segunda mitad de 2010. Mientras el índice de actividad de la cifra de negocios del conjunto del sector servicios (IASS-general) se estabiliza desde el mes de julio en tasas prácticamente nulas de crecimiento del 0,1%, el índice de actividad del sector turístico (IASS-turismo) se estanca en un ligero descenso en torno al -1,0%.

Los índices de actividad de la cifra de negocios y del empleo del sector turismo han suavizado a lo largo del año 2010 las importantes caídas interanuales que se registraban a la mitad del año 2009, si bien han empeorado en los últimos meses. El índice de actividad del sector turismo (IASS-turismo) y sus componentes (servicios de alojamiento, servicios de bebidas y comidas, agencias de viajes y operadores turísticos), tras fuertes caídas en las tasas de variación interanuales, registraron una leve mejoría, con tasas próximas al 0,0% en el mes de mayo, para volver a caer de nuevo. El índice IASS-turismo arroja en el último dato conocido (octubre del año 2010) incrementos tendenciales interanuales del -1,0%, frente a mínimos de alrededor del -11,0%. Los componentes del IASS de la rúbrica de turismo (servicios de alojamiento, bebidas y comidas, y agencias de viajes y operadores turísticos) muestran variaciones tendenciales en el mismo mes en sus tasas de variación interanuales del 5,1%, -3,7%, y 0,1% respectivamente, frente a mínimos de -14,0%, -9,0%, y -13,0%. Se trata de un comportamiento excesivamente heterogéneo. Si se recurre a la evolución del índice de empleo como una aproximación complementaria a la oferta del sector, el índice IASS-turismo de empleo refleja cifras parecidas al número de ocupados del sector turismo, con un descenso en la tasa interanual del -1,0% en el último dato conocido, octubre del 2010.

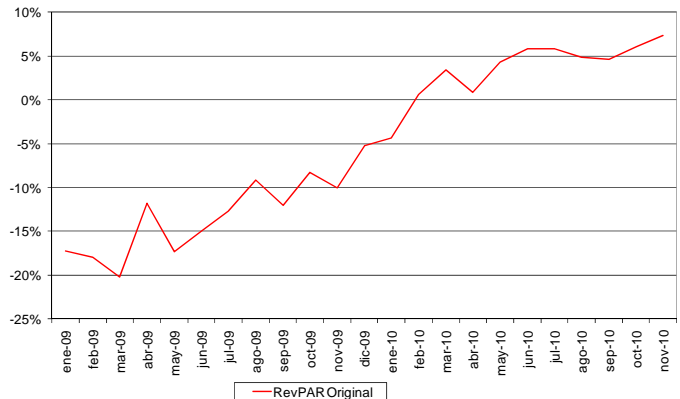
Variación interanual de los índices de actividad del sector servicios (IASS-general) y de la rúbrica de turismo (IASS-turismo) (%)



Fuente: Elaboración propia a partir de INE- IASS

En términos comparativos con el conjunto del sector servicios, el crecimiento interanual de la actividad del turismo anota cifras ligeramente inferiores en el cuarto trimestre de 2010 que el índice IASS del conjunto del sector servicios, que registra en el último dato conocido aumentos interanuales del 0,1%, frente a mínimos próximos a -18,0%. Sin embargo, el índice IASS de Empleo del conjunto del sector servicios, que es un indicador del personal ocupado, experimenta descensos en sus tasas interanuales en torno al -0,6%, dato similar al del IASS de empleo del sector turismo.

Variación interanual del índice de rentabilidad por habitación hotelera (RevPAR) (%)



Fuente: Elaboración propia a partir de INE- RevPAR

En sintonía con el notable crecimiento de la demanda, el sector hotelero continúa recuperándose en el tercer trimestre. El índice RevPAR, que mide la rentabilidad por habitación en el sector hotelero, cuya tasa de variación interanual entró en valores positivos por primera vez en febrero de 2010, reanuda su ascenso y lo

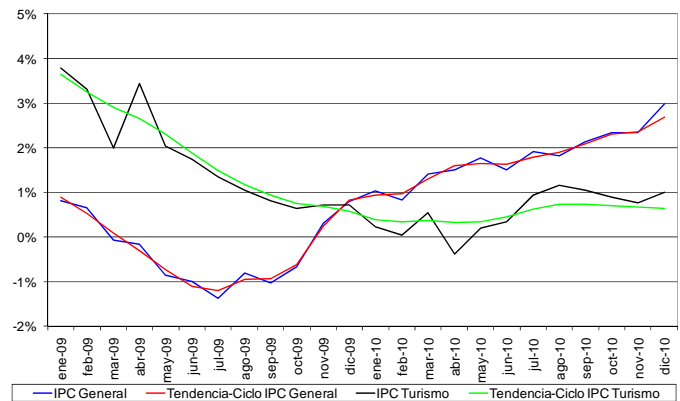
hace en torno a un 6,0% en el trimestre septiembre-noviembre.

4. Precios

En el cuarto trimestre del año 2010 los precios turísticos han continuado con la ligera subida iniciada en el tercer trimestre, con una tasa de variación positiva pero bastante inferior al repunte del IPC general, que sube más firmemente después de un año de caídas continuadas.

Los descensos de los precios de consumo en España, con tasas de inflación interanuales negativas, también se trasladaron al turismo durante el año 2009. El repunte de los precios de consumo a partir de comienzos del año 2010, sin embargo, no se ha reflejado de forma paralela a los precios turísticos. El componente turístico del IPC muestra en noviembre de 2010 una tasa de crecimiento interanual tendencial del 0,7%, frente a mínimos de alrededor del 0,0%, a principios de 2010, y máximos próximos al 5,0% en los meses previos a la intensificación de la actual crisis económica y financiera. Su evolución es bastante parecida a la inflación subyacente, y se sitúa en tasas interanuales por debajo del IPC general, que crece a tasas interanuales del 2,4%. Desde el lado de precios, y ya no sólo en la economía española, sino también la estadounidense, o la de la Zona Euro, se está dando lo que en términos económicos se conoce como *biflación*: mientras que hay inflación en una parte de la economía, por lo general en las materias primas, al mismo tiempo hay una situación próxima a la deflación en aquella parte vinculada al consumo, artículos de producción nacional y los adquiridos con el crédito. Cabe interpretar que si desde el lado de la actividad económica no hay ninguna presión de precios, las expansiones de balances de la Reserva Federal (FED) o del Banco Central Europeo (BCE), están alimentando perspectivas de inflación futuras y/o generando desconfianza en el sistema monetario internacional por lo que los inversores internacionales demandan materias primas como cobertura, provocando evoluciones divergentes en los componentes del IPC.

Variación interanual del IPC general y del IPC de turismo (%)



Fuente: Elaboración propia a partir de INE- IPC

El índice de precios hoteleros sigue su recuperación, aunque lenta, de los descensos espectaculares de los meses anteriores, con una tasa de variación en noviembre de 2010 del -1,1%, frente a mínimos históricos próximos al -6,0%.

5. Contribución económica del sector turístico

En el cuarto trimestre del año 2010 continúa la lenta recuperación del número de afiliados a la Seguridad Social del sector turismo, que crece a una tasa tendencial del 0,9%. Así mismo, en agosto de 2010 se registra un crecimiento positivo notable de la tasa interanual del saldo de la Balanza de Pagos por turismo, un 4,4%, saldo que invierte su signo después de un largo periodo de caídas coincidente con los meses más agudos de la crisis económica.

5.1. Balanza de pagos

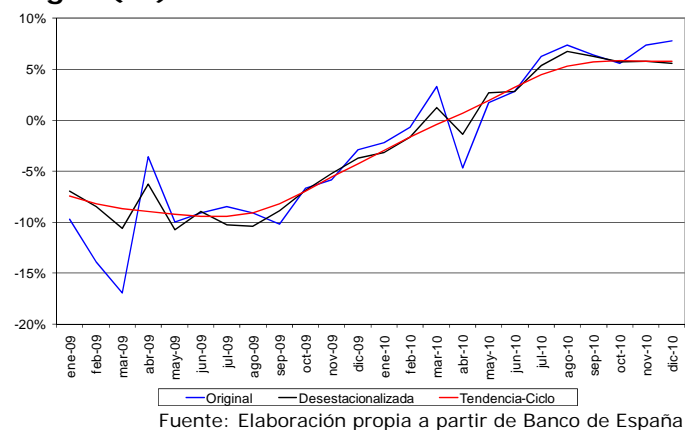
En la Balanza de Pagos, los ingresos por turismo suelen presentar crecimientos interanuales positivos, salvo en las crisis económicas globales. Las mayores caídas en los ingresos por turismo se han producido en la actual crisis económica y financiera, pero en el rebote, con fuerza no esperada, de la demanda exterior se han vuelto a registrar tasas de expansión positivas. Desde agosto del año 2008 la tasa de variación interanual tendencial de los ingresos por turismo entró en valores negativos, hasta marzo de 2010, con mínimos alrededor del -9,0%. Con las sorpresas positivas en la llegada de turistas no residentes, la evolución de los ingresos ha

regresado a la normalidad, con tasas positivas del 5,4% en el mes de agosto de 2010, frente a mínimos de alrededor del -9%.

Los Pagos por Turismo, muy inferiores en volumen a los Ingresos por Turismo, suelen ofrecer crecimientos positivos, salvo en las crisis económicas que afectan a España (véase 1993-1994 y la actual crisis económica). En la actualidad la tasa de variación interanual de los pagos por turismo se ha recuperado de forma notoria de las cifras negativas que registraba desde marzo de 2008, y se sitúa en agosto de 2010 próxima al 3,0% frente a mínimos de -13,0% en julio de 2009.

El Saldo de la Balanza de Pagos por Turismo tiene un perfil muy similar a los ingresos: la tasa de variación interanual del saldo de turismo entra en niveles negativos en octubre de 2008, y en los últimos datos se encuentra próxima al 4,4%. Si, por un lado, la crisis económica está afectando de manera intensa al sector privado, lo que supone una mejoría muy importante de nuestra balanza comercial, por una fuerte caída de las importaciones, desde el lado del turismo, el saldo positivo mejora por la mejor evolución de los indicadores relacionados con los turistas no residentes frente a los que describen el comportamiento de los residentes.

Evolución de la variación interanual de los Ingresos por Turismo de la Balanza de Pagos (%)



5.2. Empleo

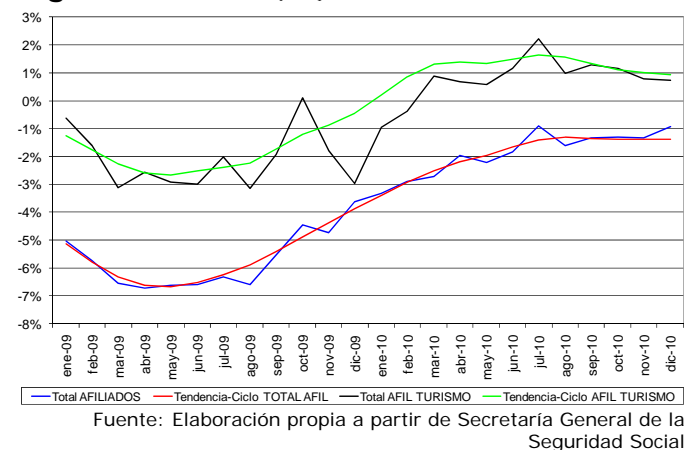
Desde comienzos de 2010 se ha producido un crecimiento moderado y continuo del empleo en el sector turismo conforme a las cifras de afiliados a la Seguridad Social. Los datos de ocupados en turismo de la EPA no manifiestan

tasas tendenciales positivas pero sus tasas negativas han mejorado y son muy próximas a cero. Así parece haber finalizado el proceso de disminución del número de ocupados y el fuerte aumento de la tasa de paro que se produjo en el sector turismo durante el año 2009.

Mientras que el número total de ocupados en la economía española registra en septiembre de 2010, según la EPA, tasas de variación interanuales tendenciales negativas de alrededor del -1,7%, con una sensible recuperación a partir del -7,0%, los ocupados en el sector turismo presentan tasas de variación interanual próximas al -1,3%, tras experimentar descensos del -16,0%, mínimos que no se alcanzaron en las tasas de destrucción de empleo agregadas.

La tasa de variación del número de trabajadores afiliados a la Seguridad Social del sector turismo, en términos tendenciales, registra en noviembre aumentos en las tasas interanuales de alrededor del 0,9%. La evolución del total de los afiliados a la Seguridad Social en España es similar al del número total de ocupados que facilita la EPA y ostenta en noviembre tasas interanuales de descenso tendencial de alrededor del -1,4%.

Variación interanual del total de afiliados y del total de afiliados del sector turístico a la Seguridad Social (%)



En cuanto al paro, en noviembre de 2010, el número de parados total tendencial crece a tasas interanuales del 6,1%, ante crecimientos de alrededor del 52,0% en abril del año 2009, y el número de parados en hostelería repunta a tasas interanuales del 8,1% frente a crecimientos próximos al 48,0% a finales del primer trimestre del año 2009. Por lo tanto, se produce una moderación muy similar en el crecimiento de la tasa de paro a nivel agregado y de la tasa de paro en la hostelería.

Con las reservas derivadas de las diferentes clasificaciones de actividades económicas utilizadas en las cifras de altas en la Seguridad Social y en el Instituto Nacional de Empleo para las actividades ligadas al sector turístico, cabe pensar que la presión sufrida durante el año 2009 en el mercado de trabajo del sector hostelero y de otros servicios turísticos, comentadas en números previos de Coyuntur, ha desaparecido prácticamente.

medidas y sus primeros impactos sobre las variables económicas relevantes.

6. Previsiones para el primer trimestre de 2011

Las previsiones para el primer trimestre del año 2011 de la llegada de turistas no residentes son suavemente positivas, en un contexto de crecimiento lento y pausado de la demanda exterior de servicios turísticos.

En el primer trimestre del año 2011 se prevé la entrada de 8,95 millones de turistas, lo que supone un aumento interanual del 1,5%. Estos turistas realizarán en el primer trimestre un gasto total previsto de 8.347 millones de euros, que significa un aumento interanual del 1,6%. Por lo tanto, la previsión es que se mantenga el gasto medio por turista.

A pesar del fuerte repunte de la demanda exterior de servicios turísticos producido en la segunda mitad del año 2010, las previsiones a largo plazo, para el conjunto del año 2011, sobre la evolución de la entrada de turistas no suponen una alteración significativa de las ya presentadas en el número uno de Coyuntur. Estas previsiones sugieren un cambio estructural en la demanda exterior de servicios turísticos, con un ajuste a la baja en el número de turistas que visitan España, de forma que tendencialmente el volumen de llegadas se situaría en el entorno de los 53 millones en 2011.

Las medidas de ajuste fiscal, que se extienden por toda Europa, con su impacto negativo en salarios, gasto e infraestructuras, disminuirán el crecimiento real y nominal de las economías, vía descenso de la demanda efectiva, en un contexto de deflación por endeudamiento, lo cual afectará negativamente a las principales series de turismo de España. La cuantificación del impacto de tales medidas de ajuste sobre el turismo es una tarea compleja y podrá abordarse cuando se disponga de mayor información sobre la magnitud de las

Anexo

Tablas de resultados

1. Entradas de turistas internacionales por país de residencia.....	17
2. Entradas de turistas internacionales por comunidad autónoma de destino	17
3. Pernoctaciones de turistas internacionales por país de residencia	18
4. Pernoctaciones de turistas internacionales por comunidad autónoma de destino	18
5. Gasto total de turistas internacionales por país de residencia.....	19
6. Gasto total de turistas internacionales por comunidad autónoma de destino	19
7. Viajes y pernoctaciones.....	20
8. Viajes según comunidad autónoma de destino principal	20
9. Pernoctaciones en las comunidades autónomas del turismo de residentes	21
10. Viajeros y pernoctaciones en hoteles.....	21
11. Actividad en el sector servicios.....	22
12. Número de pasajeros y vuelos según tipo de compañía aérea	22
13. Índices de precios	23
14. Ingresos y gastos por turismo.....	23
15. Ocupados.....	24
16. Afiliación a la Seguridad Social	24
17. Demandas pendientes de empleo	25
18. Evolución de las principales macromagnitudes.....	25
19. Llegadas de turistas no residentes	26
20. Ingresos por turismo de no residentes	26

1. Entradas de turistas internacionales por país de residencia (en miles)

	Total		Reino Unido		Alemania		Francia		Países Nórdicos		Resto países	
	Datos originales	Datos desestacionalizados	Datos originales	Datos desestacionalizados	Datos originales	Datos desestacionalizados	Datos originales	Datos desestacionalizados	Datos originales	Datos desestacionalizados	Datos originales	Datos desestacionalizados
2007	58.665,5		16.296,1		10.080,6		9.004,0		3.436,6		19.848,2	
2008	57.192,0		15.775,2		10.062,6		8.149,3		3.593,6		19.611,2	
2009	52.176,5		13.297,0		8.935,4		7.955,5		3.334,0		18.654,7	
2010	52.677,2		12.430,0		8.813,7		8.135,9		3.573,6		19.724,1	
Porcentaje de variación 2010-2009	1,0%		-6,5%		-1,4%		2,3%		7,2%		5,7%	
2009												
1º Trimestre	8.785,6	13.207,2	2.089,0	3.465,6	1.557,0	2.296,1	1.199,3	2.006,9	851,1	842,9	3.089,2	4.595,7
2º Trimestre	14.703,3	13.210,4	4.035,9	3.391,1	2.684,0	2.302,1	2.177,5	1.948,6	776,9	861,5	5.028,9	4.707,2
3º Trimestre	18.534,5	12.839,1	4.771,1	3.238,5	2.936,6	2.174,2	3.232,6	1.981,3	896,8	833,6	6.697,4	4.611,5
4º Trimestre	10.153,2	12.977,4	2.401,0	3.206,5	1.757,8	2.177,3	1.346,0	1.996,7	809,1	804,2	3.839,3	4.792,7
2010												
1º Trimestre	8.813,8	12.977,9	1.926,6	3.200,2	1.536,0	2.193,6	1.239,2	2.013,3	863,8	842,8	3.248,2	4.728,0
2º Trimestre	14.244,6	13.070,7	3.460,4	2.982,3	2.500,4	2.174,0	2.214,7	2.022,7	736,0	848,1	5.333,0	5.043,7
3º Trimestre	19.319,9	13.434,7	4.787,3	3.181,0	3.055,9	2.243,8	3.293,7	2.029,8	1.009,1	917,0	7.173,8	5.063,0
4º Trimestre	10.298,9	13.457,5	2.255,6	3.115,3	1.721,3	2.174,6	1.388,2	2.087,6	964,7	951,7	3.969,1	5.128,4
Porcentajes de variación interanual (por trimestre)												
2009												
1º Trimestre	-16,9%		-23,3%		-15,7%		-8,9%		-13,5%		-16,6%	
2º Trimestre	-8,2%		-12,4%		-8,0%		-8,3%		-3,2%		-5,3%	
3º Trimestre	-7,7%		-15,0%		-12,2%		2,9%		-4,7%		-4,8%	
4º Trimestre	-3,5%		-14,9%		-10,1%		2,2%		-6,5%		7,7%	
2010												
1º Trimestre	0,3%		-7,8%		-1,3%		3,3%		1,5%		5,1%	
2º Trimestre	-3,1%		-14,3%		-6,8%		1,7%		-5,3%		6,0%	
3º Trimestre	4,2%		0,3%		4,1%		1,9%		12,5%		7,1%	
4º Trimestre	1,4%		-6,1%		-2,1%		3,1%		19,2%		3,4%	

Nota: dato en color azul significa dato estimado

Fuente: IET - FRONTUR

2. Entradas de turistas internacionales por comunidad autónoma de destino (en miles)

	Total		Andalucía		Cataluña		Balears		Canarias		Comunidad valenciana		Madrid		Resto CCAA	
	Datos originales	Datos desestacionalizados	Datos originales	Datos desestacionalizados	Datos originales	Datos desestacionalizados	Datos originales	Datos desestacionalizados	Datos originales	Datos desestacionalizados	Datos originales	Datos desestacionalizados	Datos originales	Datos desestacionalizados	Datos originales	Datos desestacionalizados
2007	58.665,5		8.429,6		15.233,7		9.956,4		9.455,0		5.713,2		4.426,8		5.450,8	
2008	57.192,0		7.975,2		14.344,3		10.020,8		9.356,6		5.713,3		4.615,6		5.166,1	
2009	52.176,5		7.462,9		12.706,2		9.023,3		8.207,3		5.095,8		4.820,5		4.860,5	
2010	52.677,2		7.437,4		13.176,6		9.177,8		8.610,6		5.023,9		4.634,3		4.616,5	
Porcentaje de variación 2010-2009	1,0%		-0,3%		3,7%		1,7%		4,9%		-1,4%		-3,9%		-5,0%	
2009																
1º Trimestre	8.785,6	13.207,2	1.147,6	1.756,8	2.119,7	3.278,7	658,4	2.423,0	2.339,0	2.096,2	780,8	1.220,9	950,4	1.125,9	789,7	1.305,7
2º Trimestre	14.703,3	13.210,4	2.157,4	1.887,2	3.756,7	3.158,9	3.071,4	2.299,6	1.691,5	1.991,7	1.447,3	1.292,5	1.317,1	1.222,3	1.261,9	1.358,3
3º Trimestre	18.534,5	12.839,1	2.701,4	1.867,6	4.514,0	3.105,0	4.295,3	2.235,5	1.866,2	2.018,7	1.909,0	1.308,8	1.331,1	1.189,5	1.917,5	1.114,0
4º Trimestre	10.153,2	12.977,4	1.456,5	1.885,5	2.315,9	3.133,1	998,2	2.181,2	2.310,7	2.072,4	958,6	1.270,1	1.222,0	1.233,0	891,4	1.202,1
2010																
1º Trimestre	8.813,8	12.977,9	1.232,0	1.866,6	2.107,2	3.219,5	576,9	2.195,5	2.408,3	2.131,6	802,4	1.237,2	897,1	1.087,3	790,0	1.240,3
2º Trimestre	14.244,6	13.070,7	2.118,3	1.872,2	3.733,5	3.272,4	2.880,5	2.308,7	1.736,0	2.084,8	1.370,2	1.246,9	1.216,6	1.131,1	1.189,5	1.154,6
3º Trimestre	19.319,9	13.434,7	2.711,2	1.880,3	4.936,2	3.352,2	4.718,4	2.431,6	2.027,1	2.197,0	1.913,1	1.286,7	1.264,8	1.141,2	1.749,1	1.145,7
4º Trimestre	10.298,9	13.457,5	1.375,9	1.864,2	2.399,7	3.389,9	1.002,0	2.143,3	2.439,1	2.215,6	938,4	1.288,4	1.255,8	1.230,9	888,0	1.325,1
Porcentajes de variación interanual (por trimestre)																
2009																
1º Trimestre	-16,9%		-19,6%		-16,0%		-13,7%		-15,5%		-28,6%		-11,0%		-15,4%	
2º Trimestre	-8,2%		-5,2%		-11,1%		-6,9%		-15,4%		-10,5%		6,9%		-7,7%	
3º Trimestre	-7,7%		-6,6%		-10,8%		-10,0%		-12,0%		-5,5%		3,5%		-0,7%	
4º Trimestre	-3,5%		5,4%		-8,8%		-16,1%		-6,5%		-2,5%		18,6%		-4,2%	
2010																
1º Trimestre	0,3%		7,4%		-0,6%		-12,4%		3,0%		2,8%		-5,6%		0,0%	
2º Trimestre	-3,1%		-1,8%		-0,6%		-6,2%		2,6%		-5,3%		-7,6%		-5,7%	
3º Trimestre	4,2%		0,4%		9,4%		9,8%		8,6%		0,2%		-5,0%		-8,8%	
4º Trimestre	1,4%		-5,5%		3,6%		0,4%		5,6%		-2,1%		2,8%		-0,4%	

Nota: dato en color azul significa dato estimado

Fuente: IET - FRONTUR

ENCUESTA DE GASTO TURÍSTICO (EGATUR)

3. Pernoctaciones de turistas internacionales por país de residencia
(en miles)

	Total		Reino Unido		Alemania		Francia		Países Nórdicos		Resto países	
	Datos originales	Datos desestaciona- lizados	Datos originales	Datos desestaciona- lizados	Datos originales	Datos desestaciona- lizados	Datos originales	Datos desestaciona- lizados	Datos originales	Datos desestaciona- lizados	Datos originales	Datos desestaciona- lizados
2007	542.993,2		150.661,9		102.360,5		66.561,5		31.246,8		192.162,5	
2008	542.146,0		154.686,4		103.366,4		60.521,7		33.921,0		189.650,6	
2009	504.802,2		129.000,4		97.508,9		59.610,9		33.202,4		185.479,7	
2010	500.319,9		115.423,6		92.207,2		63.363,7		36.171,3		193.154,2	
Porcentaje de variación 2010-2009	-0,9%		-10,5%		-5,4%		6,3%		8,9%		4,1%	
2009												
1º Trimestre	86.087,9	129.981,6	21.799,8	34.535,0	18.822,6	26.174,0	7.944,7	15.275,9	8.574,9	8.284,3	28.946,0	45.712,4
2º Trimestre	134.316,5	127.994,3	37.329,4	33.554,9	27.327,6	24.853,0	14.241,6	14.257,4	7.301,9	8.190,4	48.116,1	47.138,7
3º Trimestre	188.745,5	125.209,0	47.924,2	31.298,1	31.897,0	23.722,6	27.757,3	14.863,8	9.523,6	8.718,7	71.643,4	46.605,8
4º Trimestre	95.652,3	122.500,3	21.947,1	29.727,9	19.461,7	23.542,4	9.667,4	15.110,4	7.802,1	7.928,0	36.774,1	46.191,5
2010												
1º Trimestre	83.247,2	124.420,0	18.767,8	30.027,3	17.255,8	23.655,5	7.988,1	15.370,2	8.588,3	8.445,0	30.647,2	46.922,1
2º Trimestre	128.069,3	123.340,1	32.066,3	29.329,5	24.721,7	22.845,1	15.628,9	16.002,3	8.166,8	9.029,3	47.485,6	46.133,9
3º Trimestre	188.672,4	125.003,5	44.554,5	29.007,9	31.258,9	23.251,5	29.416,1	15.910,7	9.834,7	9.053,0	73.608,2	47.780,5
4º Trimestre	100.331,1	128.792,2	20.035,0	27.211,6	18.970,7	23.109,3	10.330,6	16.108,2	9.581,5	9.557,8	41.413,2	52.805,2
Porcentajes de variación interanual (por trimestre)												
2009												
1º Trimestre	-11,5%		-13,8%		-1,1%		-8,9%		-8,9%		-17,0%	
2º Trimestre	-7,3%		-12,9%		-3,7%		-7,7%		-2,3%		-5,1%	
3º Trimestre	-5,9%		-19,3%		-7,8%		3,0%		7,6%		1,3%	
4º Trimestre	-3,8%		-19,2%		-8,8%		2,5%		-4,6%		10,4%	
2010												
1º Trimestre	-3,3%		-13,9%		-8,3%		0,5%		0,2%		5,9%	
2º Trimestre	-4,7%		-14,1%		-9,5%		9,7%		11,8%		-1,3%	
3º Trimestre	0,0%		-7,0%		-2,0%		6,0%		3,3%		2,7%	
4º Trimestre	4,9%		-8,7%		-2,5%		6,9%		22,8%		12,6%	

Nota: dato en color azul significa dato estimado

Fuente: IET - EGATUR

4. Pernoctaciones de turistas internacionales por comunidad autónoma de destino
(en miles)

	Total		Andalucía		Cataluña		Balears		Canarias		Comunidad valenciana		Madrid		Resto CCAA	
	Datos originales	Datos desestaciona- lizados	Datos originales	Datos desestaciona- lizados	Datos originales	Datos desestaciona- lizados	Datos originales	Datos desestaciona- lizados	Datos originales	Datos desestaciona- lizados	Datos originales	Datos desestaciona- lizados	Datos originales	Datos desestaciona- lizados	Datos originales	Datos desestaciona- lizados
2007	542.993,2		99.708,9		108.535,4		87.085,2		98.757,9		71.276,3		32.480,4		45.149,1	
2008	542.146,0		93.677,5		105.163,2		90.092,7		99.254,7		73.013,6		35.809,8		45.134,4	
2009	504.802,2		90.659,5		98.580,3		84.816,5		87.658,0		61.929,8		36.415,2		44.742,9	
2010	500.319,9		86.792,8		107.770,3		80.047,3		90.548,5		63.365,2		31.564,6		40.231,3	
Porcentaje de variación 2010-2009	-0,9%		-4,3%		9,3%		-5,6%		3,3%		2,3%		-13,3%		-10,1%	
2009																
1º Trimestre	86.087,9	129.981,6	15.081,8	22.273,1	15.613,2	28.182,5	6.353,1	21.942,1	26.387,9	23.448,6	9.543,2	15.283,2	6.241,3	8.154,1	6.867,4	10.697,9
2º Trimestre	134.316,5	127.994,3	26.040,0	23.037,4	26.306,3	25.246,6	26.326,4	21.817,9	17.295,3	20.852,0	16.960,3	15.400,8	10.417,3	9.475,5	10.970,9	12.164,1
3º Trimestre	188.745,5	125.209,0	31.674,1	22.048,5	39.959,3	23.856,0	41.990,4	21.187,9	20.674,2	21.487,9	23.613,8	16.150,9	11.975,0	9.553,2	18.858,7	10.924,7
4º Trimestre	95.652,3	122.500,3	17.863,6	22.997,5	16.701,5	23.995,7	10.146,6	20.160,5	23.300,5	21.737,3	11.812,6	15.187,1	7.781,6	8.566,3	8.045,9	9.855,8
2010																
1º Trimestre	83.247,2	124.420,0	15.480,0	22.726,0	14.926,4	25.878,0	5.513,9	19.696,8	25.359,6	22.370,1	9.242,3	14.683,5	6.044,8	7.976,9	6.680,1	11.088,8
2º Trimestre	128.069,3	123.340,1	23.994,3	21.547,8	27.341,9	26.059,1	23.137,6	20.022,8	19.385,4	23.549,4	17.306,3	16.144,7	8.083,7	7.455,9	8.819,9	8.560,3
3º Trimestre	188.672,4	125.003,5	31.358,4	21.600,8	45.015,4	26.788,9	41.975,2	21.458,2	20.985,8	21.728,8	24.230,2	16.496,2	9.512,8	7.545,8	15.594,6	9.384,7
4º Trimestre	100.331,1	128.792,2	15.960,2	21.528,3	20.486,5	28.920,0	9.420,5	19.258,7	24.817,6	23.162,9	12.586,4	16.240,5	7.923,3	8.511,8	9.136,6	11.170,0
Porcentajes de variación interanual (por trimestre)																
2009																
1º Trimestre	-11,5%		-10,7%		-2,9%		2,9%		-10,9%		-27,5%		-17,8%		-12,0%	
2º Trimestre	-7,3%		-0,9%		-4,8%		-5,9%		-16,5%		-19,1%		1,5%		-0,3%	
3º Trimestre	-5,9%		-8,7%		-5,5%		-6,7%		-11,9%		-10,1%		7,6%		6,5%	
4º Trimestre	-3,8%		12,8%		-12,8%		-7,2%		-8,5%		-6,4%		14,0%		-6,6%	
2010																
1º Trimestre	-3,3%		2,6%		-4,4%		-13,2%		-3,9%		-3,2%		-3,1%		-2,7%	
2º Trimestre	-4,7%		-7,9%		3,9%		-12,1%		12,1%		2,0%		-22,4%		-19,6%	
3º Trimestre	0,0%		-1,0%		12,7%		0,0%		1,5%		2,6%		-20,6%		-17,3%	
4º Trimestre	4,9%		-10,7%		22,7%		-7,2%		6,5%		6,6%		1,8%		13,6%	

Nota: dato en color azul significa dato estimado

Fuente: IET - EGATUR

ENCUESTA DE GASTO TURÍSTICO (EGATUR)

5. Gasto total de turistas internacionales por país de residencia
(en millones de euros)

	Total		Reino Unido		Alemania		Francia		Países Nórdicos		Resto países	
	Datos originales	Datos desestaciona- lizados	Datos originales	Datos desestaciona- lizados	Datos originales	Datos desestaciona- lizados	Datos originales	Datos desestaciona- lizados	Datos originales	Datos desestaciona- lizados	Datos originales	Datos desestaciona- lizados
2007	51.297,6		13.404,2		9.230,0		4.952,3		3.768,9		19.942,3	
2008	51.697,1		13.263,4		9.358,0		5.101,4		3.994,0		19.980,3	
2009	47.956,4		10.855,9		8.718,3		4.752,5		3.727,6		19.902,1	
2010	49.112,2		10.183,6		8.547,4		4.911,3		4.133,6		21.336,4	
Porcentaje de variación 2010-2009	2,4%		-6,2%		-2,0%		3,3%		10,9%		7,2%	
2009												
1º Trimestre	8.050,2	12.012,6	1.669,7	2.854,9	1.597,8	2.299,3	721,7	1.241,1	964,9	935,3	3.096,1	4.682,0
2º Trimestre	12.709,1	12.107,8	3.039,1	2.815,9	2.522,6	2.288,4	1.214,7	1.169,9	831,9	970,7	5.100,9	4.863,0
3º Trimestre	17.519,2	11.859,2	4.222,1	2.615,9	2.834,6	2.097,9	2.034,0	1.181,9	983,1	943,0	7.445,5	5.020,5
4º Trimestre	9.677,9	11.902,7	1.925,0	2.592,9	1.763,4	2.097,3	782,2	1.147,4	947,7	898,7	4.259,6	5.166,4
2010												
1º Trimestre	8.219,9	11.999,0	1.514,5	2.601,3	1.548,4	2.152,0	693,4	1.178,5	1.044,1	986,8	3.419,5	5.080,4
2º Trimestre	12.551,9	12.095,4	2.699,6	2.558,2	2.301,0	2.106,8	1.259,0	1.224,6	834,1	986,6	5.458,1	5.219,2
3º Trimestre	18.267,8	12.343,0	4.214,5	2.615,5	2.950,6	2.165,8	2.102,0	1.232,7	1.113,6	1.061,0	7.887,1	5.268,0
4º Trimestre	10.072,6	12.350,1	1.754,9	2.434,5	1.747,3	2.096,1	856,9	1.267,2	1.141,8	1.085,8	4.571,7	5.466,5
Porcentajes de variación interanual (por trimestre)												
2009												
1º Trimestre	-13,0%		-19,6%		-4,7%		-4,5%		-9,8%		-15,8%	
2º Trimestre	-5,3%		-14,9%		0,8%		-7,7%		0,0%		-1,9%	
3º Trimestre	-7,9%		-19,2%		-11,4%		-5,4%		-6,7%		0,8%	
4º Trimestre	-3,3%		-19,5%		-11,0%		-11,0%		-8,7%		14,6%	
2010												
1º Trimestre	2,1%		-9,3%		-3,1%		-3,9%		8,2%		10,4%	
2º Trimestre	-1,2%		-11,2%		-8,8%		3,6%		0,3%		7,0%	
3º Trimestre	4,3%		-0,2%		4,1%		3,3%		13,3%		5,9%	
4º Trimestre	4,1%		-8,8%		-0,9%		9,5%		20,5%		7,3%	

Nota: dato en color azul significa dato estimado

Fuente: IET - EGATUR

6. Gasto total de turistas internacionales por comunidad autónoma de destino
(en millones de euros)

	Total		Andalucía		Cataluña		Balears		Canarias		Comunidad valenciana		Madrid		Resto CCAA	
	Datos originales	Datos desestaciona- lizados	Datos originales	Datos desestaciona- lizados	Datos originales	Datos desestaciona- lizados	Datos originales	Datos desestaciona- lizados	Datos originales	Datos desestaciona- lizados	Datos originales	Datos desestaciona- lizados	Datos originales	Datos desestaciona- lizados	Datos originales	Datos desestaciona- lizados
2007	51.297,6		8.133,8		9.896,1		9.230,9		10.494,0		4.747,0		4.693,4		4.102,4	
2008	51.697,1		7.863,5		10.261,4		9.470,0		10.485,1		4.778,0		4.770,3		4.068,8	
2009	47.956,4		7.407,9		9.579,6		8.712,1		9.100,4		4.071,1		5.085,9		3.999,3	
2010	49.112,2		7.889,2		10.594,3		8.762,9		8.996,1		4.234,4		4.999,4		3.636,0	
Porcentaje de variación 2010-2009	2,4%		6,5%		10,6%		0,6%		-1,1%		4,0%		-1,7%		-9,1%	
2009																
1º Trimestre	8.050,2	12.012,6	1.152,2	1.768,4	1.549,5	2.459,6	596,7	2.358,0	2.622,9	2.403,3	588,5	992,5	878,5	1.095,2	661,9	935,7
2º Trimestre	12.709,1	12.107,8	2.076,5	1.839,5	2.595,6	2.387,6	2.805,6	2.244,0	1.760,3	2.227,7	1.090,6	1.021,8	1.360,5	1.322,1	1.020,0	1.065,2
3º Trimestre	17.519,2	11.859,2	2.661,2	1.843,4	3.590,2	2.397,9	4.456,6	2.063,4	2.079,3	2.149,7	1.604,1	1.033,8	1.555,2	1.314,2	1.572,7	1.056,9
4º Trimestre	9.677,9	11.902,7	1.518,0	1.921,0	1.844,4	2.364,1	853,2	2.088,2	2.637,9	2.299,9	788,0	1.022,4	1.291,8	1.329,5	744,7	877,6
2010																
1º Trimestre	8.219,9	11.999,0	1.362,2	1.992,1	1.605,2	2.522,7	520,5	2.156,0	2.554,6	2.310,6	613,2	1.026,9	909,4	1.135,4	655,0	855,3
2º Trimestre	12.551,9	12.095,4	2.243,5	1.990,8	2.868,5	2.646,8	2.467,8	2.189,1	1.732,0	2.226,6	1.112,3	1.062,3	1.239,1	1.204,2	888,6	775,6
3º Trimestre	18.267,8	12.343,0	2.783,4	1.943,8	4.021,5	2.679,1	4.879,7	2.341,4	2.109,0	2.174,6	1.702,4	1.089,6	1.471,7	1.248,6	1.300,1	866,0
4º Trimestre	10.072,6	12.350,1	1.500,1	1.970,6	2.099,1	2.703,6	895,0	2.135,2	2.600,5	2.266,1	806,5	1.060,9	1.379,2	1.416,9	792,3	796,8
Porcentajes de variación interanual (por trimestre)																
2009																
1º Trimestre	-13,0%		-14,8%		-7,7%		3,7%		-11,2%		-32,1%		-20,3%		-9,2%	
2º Trimestre	-5,3%		-2,0%		-6,6%		-1,7%		-14,7%		-15,8%		7,6%		-2,6%	
3º Trimestre	-7,9%		-9,8%		-5,7%		-11,4%		-18,5%		-9,5%		10,0%		5,5%	
4º Trimestre	-3,3%		5,2%		-7,6%		-15,8%		-9,6%		-6,6%		30,5%		-7,2%	
2010																
1º Trimestre	2,1%		18,2%		3,6%		-12,8%		-2,6%		4,2%		3,5%		-1,0%	
2º Trimestre	-1,2%		8,0%		10,5%		-12,0%		-1,6%		2,0%		-8,9%		-12,9%	
3º Trimestre	4,3%		4,6%		12,0%		9,5%		1,4%		6,1%		-5,4%		-17,3%	
4º Trimestre	4,1%		-1,2%		13,8%		4,9%		-1,4%		2,4%		6,8%		6,4%	

Nota: dato en color azul significa dato estimado

Fuente: IET - FRONTUR

MOVIMIENTOS TURÍSTICOS DE LOS ESPAÑOLES (FAMILITUR)

7. Viajes y pernoctaciones
(en miles)

	Viajes total		Viajes emisores		Viajes internos		Pernoctaciones total		Pernoctaciones v. emisores		Pernoctaciones v. Internos	
	Datos originales	Datos desestacionalizados	Datos originales	Datos desestacionalizados	Datos originales	Datos desestacionalizados	Datos originales	Datos desestacionalizados	Datos originales	Datos desestacionalizados	Datos originales	Datos desestacionalizados
2007	158.057,3		11.275,6		146.781,7		765.863,0		105.676,1		660.186,9	
2008	168.843,8		11.229,3		157.614,5		780.948,9		99.254,9		681.694,0	
2009	171.719,6		12.843,5		158.876,1		791.351,7		107.416,5		683.935,2	
2010	164.081,2		13.610,7		150.312,8		768.909,4		115.558,0		652.577,4	
Porcentaje de variación 2010-2009	-4,4%		6,0%		-5,4%		-2,8%		7,6%		-4,6%	
2009												
1º Trimestre	36.082,2	43.334,0	2.608,4	3.312,7	33.473,9	39.895,2	130.256,3	203.681,0	21.057,1	27.831,1	109.199,2	175.330,0
2º Trimestre	45.506,5	43.814,0	2.857,2	3.106,0	42.649,4	40.666,4	155.081,9	196.487,0	17.111,8	24.571,6	137.970,1	171.659,4
3º Trimestre	53.333,4	42.777,5	4.629,3	3.134,7	48.704,1	39.662,4	372.532,8	194.875,7	50.653,5	26.556,3	321.879,2	168.720,9
4º Trimestre	36.797,4	41.540,1	2.748,7	3.333,5	34.048,8	38.351,6	133.480,6	196.476,5	18.594,0	28.261,5	114.886,6	168.419,9
2010												
1º Trimestre	33.893,2	38.607,3	2.683,8	3.155,3	31.209,4	35.435,5	121.098,2	185.201,3	20.308,5	26.461,2	100.789,7	159.728,0
2º Trimestre	42.444,1	42.980,6	3.115,4	3.659,4	39.328,7	39.277,0	145.546,2	195.780,2	21.329,4	31.356,3	124.216,8	164.803,2
3º Trimestre	51.763,4	41.669,7	5.043,3	3.469,9	46.720,1	38.173,1	371.234,2	195.592,0	55.144,5	28.799,1	316.089,7	165.645,4
4º Trimestre	35.980,5	40.660,4	2.768,3	3.367,9	33.054,6	37.217,9	131.030,8	194.546,9	18.775,7	28.696,9	111.481,2	164.338,9
Porcentajes de variación interanual (por trimestre)												
2009												
1º Trimestre	-9,1%		-2,4%		-9,6%		-14,6%		2,7%		-17,3%	
2º Trimestre	14,2%		41,1%		12,7%		18,4%		19,9%		18,2%	
3º Trimestre	4,0%		12,7%		3,2%		1,0%		5,7%		0,3%	
4º Trimestre	-3,2%		13,3%		-4,3%		3,8%		12,4%		2,5%	
2010												
1º Trimestre	-6,1%		2,9%		-6,8%		-7,0%		-3,6%		-7,7%	
2º Trimestre	-6,7%		9,0%		-7,8%		-6,1%		24,6%		-10,0%	
3º Trimestre	-2,9%		8,9%		-4,1%		-0,3%		8,9%		-1,8%	
4º Trimestre	-2,2%		0,7%		-2,9%		-1,8%		1,0%		-3,0%	

Nota: dato en color azul significa dato estimado

Fuente: IET - FAMILITUR

8. Viajes según comunidad autónoma de destino principal
(en miles)

	Andalucía		Cataluña		Comunidad Valenciana		Castilla y León		Resto de CCAA	
	Datos originales	Datos desestacionalizados	Datos originales	Datos desestacionalizados	Datos originales	Datos desestacionalizados	Datos originales	Datos desestacionalizados	Datos originales	Datos desestacionalizados
2007	27.855,9		21.178,2		15.717,5		16.100,1		65.930,0	
2008	28.456,4		22.843,3		17.323,9		16.374,5		72.616,5	
2009	29.255,9		23.022,5		18.139,4		16.872,1		71.586,1	
2010	26.832,7		21.549,3		16.158,4		17.492,4		67.965,9	
Porcentaje de variación 2010-2009	-8,3%		-6,4%		-10,9%		3,7%		-5,1%	
2009										
1º Trimestre	6.243,4	7.421,8	4.446,3	5.478,3	3.615,8	4.750,0	3.567,6	4.382,6	15.600,7	18.388,3
2º Trimestre	7.660,4	7.439,8	6.667,9	5.866,1	5.298,0	5.028,2	4.595,3	4.270,1	18.427,8	18.041,0
3º Trimestre	9.573,3	7.521,3	6.956,5	5.790,7	6.015,9	4.318,1	4.836,6	4.115,8	21.321,8	17.733,1
4º Trimestre	5.778,9	6.677,3	4.951,9	5.779,6	3.209,7	4.068,7	3.872,5	4.154,7	16.235,8	17.489,3
2010										
1º Trimestre	5.717,3	6.424,1	4.641,6	5.414,8	2.901,6	3.692,1	3.917,1	4.506,4	14.031,9	15.915,3
2º Trimestre	7.068,6	7.196,1	6.030,9	5.543,4	4.082,7	4.114,3	4.749,7	4.753,0	17.396,8	17.734,0
3º Trimestre	8.362,3	6.652,4	6.261,5	5.206,1	5.990,5	4.325,7	5.108,8	4.306,4	20.997,0	17.476,7
4º Trimestre	5.684,5	6.564,3	4.615,3	5.380,6	3.183,6	4.056,7	3.716,8	3.988,9	15.540,3	16.563,3
Porcentajes de variación interanual (por trimestre)										
2009										
1º Trimestre	-9,4%		-11,7%		-7,8%		-10,6%		-9,2%	
2º Trimestre	10,6%		7,8%		41,7%		32,0%		5,3%	
3º Trimestre	9,8%		2,9%		3,3%		0,8%		1,1%	
4º Trimestre	-2,4%		1,7%		-16,3%		-5,6%		-3,6%	
2010										
1º Trimestre	-8,4%		4,4%		-19,8%		9,8%		-10,1%	
2º Trimestre	-7,7%		-9,6%		-22,9%		3,4%		-5,6%	
3º Trimestre	-12,6%		-10,0%		-0,4%		5,6%		-1,5%	
4º Trimestre	-1,6%		-6,8%		-0,8%		-4,0%		-4,3%	

Nota: dato en color azul significa dato estimado

Fuente: IET - FAMILITUR

MOVIMIENTOS TURÍSTICOS DE LOS ESPAÑOLES (FAMILITUR)

9. Pernoctaciones en las comunidades autónomas del turismo de residentes
(en miles)

	Andalucía		Cataluña		Comunidad Valenciana		Castilla y León		Resto de CCAA	
	Datos originales	Datos desestacionalizados	Datos originales	Datos desestacionalizados	Datos originales	Datos desestacionalizados	Datos originales	Datos desestacionalizados	Datos originales	Datos desestacionalizados
2007	130.412,4		85.603,6		86.921,7		69.319,7		287.929,4	
2008	129.742,5		88.852,1		88.740,5		70.827,6		303.531,2	
2009	131.245,8		85.882,4		90.603,0		71.593,3		304.610,7	
2010	121.453,3		78.702,2		87.382,9		73.593,7		291.654,3	
Porcentaje de variación 2010-2009	-7,5%		-8,4%		-3,6%		2,8%		-4,3%	
2009										
1º Trimestre	20.969,3	33.679,1	13.613,8	22.441,3	11.113,3	23.326,2	12.297,1	18.439,9	51.205,7	78.114,8
2º Trimestre	25.355,3	32.395,1	19.233,3	21.711,8	17.502,4	23.743,5	14.306,6	17.687,0	61.572,5	76.167,6
3º Trimestre	65.349,2	33.302,9	39.155,2	20.682,8	50.914,3	21.737,1	31.143,0	16.622,2	135.317,4	74.771,4
4º Trimestre	19.571,9	31.953,3	13.880,1	20.914,7	11.073,0	21.427,4	13.846,5	18.827,3	56.515,0	75.636,5
2010										
1º Trimestre	20.204,7	29.895,1	11.816,2	18.722,4	9.560,5	20.358,9	12.702,0	18.142,0	46.506,3	69.320,8
2º Trimestre	23.497,5	31.416,5	16.098,2	19.696,6	14.264,4	21.974,6	13.960,9	19.405,6	56.395,7	74.419,8
3º Trimestre	59.181,9	30.249,1	37.051,0	19.739,5	51.893,0	22.798,8	34.425,2	18.660,2	133.538,7	74.319,8
4º Trimestre	18.569,2	30.154,9	13.736,8	20.283,9	11.665,0	22.223,3	12.505,7	17.646,1	55.213,5	73.814,5
Porcentajes de variación interanual (por trimestre)										
2009										
1º Trimestre	-18,0%		-12,2%		-24,7%		-11,5%		-17,8%	
2º Trimestre	14,5%		9,2%		46,7%		40,7%		12,2%	
3º Trimestre	3,7%		-7,4%		0,5%		-5,3%		2,5%	
4º Trimestre	2,8%		3,1%		-2,7%		-0,2%		4,0%	
2010										
1º Trimestre	-3,6%		-13,2%		-14,0%		3,3%		-9,2%	
2º Trimestre	-7,3%		-16,3%		-18,5%		-2,4%		-8,4%	
3º Trimestre	-9,4%		-5,4%		1,9%		10,5%		-1,3%	
4º Trimestre	-5,1%		-1,0%		5,3%		-9,7%		-2,3%	

Nota: dato en color azul significa dato estimado

Fuente: IET - FAMILITUR

ENCUESTA DE OCUPACIÓN HOTELERA (EOH)

10. Viajeros y pernoctaciones en hoteles
(en miles)

	Viajeros total		Viajeros residentes		Viajeros no residentes		Pernoctaciones total		Pernoctaciones residentes		Pernoctaciones no residentes	
	Datos originales	Datos desestacionalizados	Datos originales	Datos desestacionalizados	Datos originales	Datos desestacionalizados	Datos originales	Datos desestacionalizados	Datos originales	Datos desestacionalizados	Datos originales	Datos desestacionalizados
2007	84.423,4		48.640,7		35.782,7		271.689,5		116.596,7		155.092,8	
2008	82.998,9		47.241,2		35.757,7		268.551,8		113.188,3		155.363,5	
2009	77.140,3		45.138,1		32.002,2		250.984,8		109.756,9		141.227,9	
2010	82.078,9		46.281,2		35.830,7		268.060,3		113.148,9		155.036,4	
Porcentaje de variación 2010-2009	6,4%		2,5%		12,0%		6,8%		3,1%		9,8%	
2009												
1º Trimestre	13.467,0	19.083,6	8.516,0	11.091,3	4.950,9	7.960,3	39.268,1	62.458,4	18.430,5	26.785,7	20.837,7	35.673,5
2º Trimestre	21.551,7	19.102,6	12.006,5	11.121,2	9.545,2	8.037,0	68.334,9	62.533,7	28.191,1	26.842,0	40.143,8	35.772,7
3º Trimestre	25.964,2	19.288,9	14.729,4	11.399,7	11.234,9	7.961,2	96.343,8	62.660,6	41.811,3	27.759,3	54.532,5	35.101,7
4º Trimestre	16.157,5	19.618,9	9.886,2	11.351,9	6.271,3	8.194,2	47.037,9	63.471,1	21.323,9	27.522,6	25.714,0	35.722,5
2010												
1º Trimestre	14.138,5	19.761,1	8.877,5	11.359,1	5.261,0	8.421,7	41.332,1	64.589,0	19.517,8	27.609,0	21.814,3	36.871,0
2º Trimestre	22.769,6	20.419,3	12.339,9	11.613,7	10.429,7	8.812,6	71.434,1	66.261,9	29.405,2	28.629,1	42.029,0	37.755,8
3º Trimestre	27.945,9	20.722,4	14.964,4	11.561,3	12.981,5	9.165,9	104.342,9	67.692,3	42.377,4	28.095,7	61.965,6	39.576,9
4º Trimestre	17.225,0	20.802,4	10.099,4	11.547,6	7.158,6	9.337,4	50.951,1	68.461,7	21.848,6	28.097,4	29.227,5	40.678,3
Porcentajes de variación interanual (por trimestre)												
2009												
1º Trimestre	-16,8%		-15,7%		-18,7%		-16,0%		-17,2%		-15,0%	
2º Trimestre	-6,5%		-3,3%		-10,2%		-5,2%		-0,8%		-8,1%	
3º Trimestre	-5,7%		-1,7%		-10,5%		-5,4%		0,4%		-9,4%	
4º Trimestre	-0,5%		1,5%		-3,4%		-1,8%		2,1%		-4,8%	
2010												
1º Trimestre	5,0%		4,2%		6,3%		5,3%		5,9%		4,7%	
2º Trimestre	5,7%		2,8%		9,3%		4,5%		4,3%		4,7%	
3º Trimestre	7,6%		1,6%		15,5%		8,3%		1,4%		13,6%	
4º Trimestre	6,6%		2,2%		14,1%		8,3%		2,5%		13,7%	

Nota: dato en color azul significa dato estimado

Fuente: Elaboración propia a partir de datos del INE - EOH

INDICADOR DE ACTIVIDAD DEL SECTOR SERVICIOS (IASS)

11. Actividad en el sector servicios

	Índice general		Índice de servicios de turismo		Índice de servicios de alojamiento		Índice de servicios de comidas y bebidas		Índice de servicios de Agencias de viaje	
	Datos originales	Datos desestacionalizados	Datos originales	Datos desestacionalizados	Datos originales	Datos desestacionalizados	Datos originales	Datos desestacionalizados	Datos originales	Datos desestacionalizados
2007	113,6		110,0		112,1		108,9		110,8	
2008	109,8		108,4		112,2		105,7		111,1	
2009	94,8		98,4		98,8		97,8		99,4	
2010	95,7		97,2		101,7		94,4		99,2	
Porcentaje de variación 2010-2009	1,0%		-1,2%		2,9%		-3,5%		-0,1%	
2009										
1º Trimestre	90,2	95,6	80,6	100,6	70,0	101,6	91,2	100,1	65,8	101,6
2º Trimestre	94,1	93,5	100,5	98,1	100,0	98,1	99,8	97,5	102,6	98,9
3º Trimestre	94,7	94,7	123,5	98,0	146,6	97,2	102,3	97,2	150,7	99,4
4º Trimestre	100,1	95,2	89,0	97,6	78,7	98,7	97,8	97,0	78,4	99,4
2010										
1º Trimestre	90,4	96,1	79,1	97,7	68,9	99,6	87,9	96,0	68,2	99,8
2º Trimestre	98,5	97,6	100,2	98,3	103,2	102,0	97,1	95,1	104,5	100,2
3º Trimestre	93,8	94,0	121,5	96,5	152,1	102,6	98,5	93,8	145,9	99,1
4º Trimestre	100,2	95,3	88,2	96,6	82,5	102,6	94,1	93,2	78,3	99,5
Porcentajes de variación interanual (por trimestre)										
2009										
1º Trimestre	-17,8%		-12,5%		-18,2%		-8,9%		-17,4%	
2º Trimestre	-17,9%		-10,1%		-12,6%		-9,0%		-10,2%	
3º Trimestre	-12,8%		-9,1%		-10,0%		-7,8%		-10,5%	
4º Trimestre	-5,7%		-5,1%		-8,4%		-4,2%		-4,4%	
2010										
1º Trimestre	0,3%		-1,9%		-1,7%		-3,7%		3,8%	
2º Trimestre	4,7%		-0,3%		3,2%		-2,7%		1,9%	
3º Trimestre	-0,9%		-1,6%		3,8%		-3,8%		-3,2%	
4º Trimestre	0,1%		-1,0%		4,9%		-3,8%		-0,1%	

Nota: dato en color azul significa dato estimado

*Los valores anuales corresponden al promedio del año; los semestrales al promedio del semestre y los trimestrales al promedio del trimestre

Fuente: Elaboración propia a partir de datos del INE-IASS

MOVIMIENTOS EN AEROPUERTOS (AENA)

12. Número de pasajeros y vuelos según tipo de compañía aérea (en miles)

	Viajeros de CBC		Viajeros tradicionales		Total de vuelos		Vuelos internacionales	
	Datos originales	Datos desestacionalizados	Datos originales	Datos desestacionalizados	Datos originales	Datos desestacionalizados	Datos originales	Datos desestacionalizados
2007	27.219,1		32.628,1		990,2		468,9	
2008	30.381,7		29.763,8		964,3		463,0	
2009	30.002,3		25.207,5		862,5		418,1	
2010	31.778,2		25.740,3		860,3		429,1	
Porcentaje de variación 2010-2009	5,9%		2,1%		-0,3%		2,6%	
2009								
1º Trimestre	5032,0	7338,5	5073,8	6439,1	191,7	218,3	84,8	104,6
2º Trimestre	8508,6	7465,0	6686,0	6415,8	226,5	217,9	112,7	104,4
3º Trimestre	10355,7	7541,8	7928,5	6161,9	245,2	213,1	127,6	104,1
4º Trimestre	6106,0	7628,9	5519,2	6238,0	199,1	212,9	93,0	104,0
2010								
1º Trimestre	5301,0	7801,6	5084,6	6305,0	185,3	213,5	84,0	104,8
2º Trimestre	8626,5	7675,2	6523,9	6365,4	223,8	215,0	112,5	103,9
3º Trimestre	11415,9	8193,0	8206,1	6476,2	250,2	216,4	135,5	108,9
4º Trimestre	6434,8	8199,1	5925,6	6732,1	201,0	217,4	97,1	109,5
Porcentajes de variación interanual (por trimestre)								
2009								
1º Trimestre	-12,4%		-20,4%		-15,2%		-15,9%	
2º Trimestre	0,1%		-15,9%		-11,3%		-9,5%	
3º Trimestre	2,4%		-17,1%		-9,5%		-8,6%	
4º Trimestre	1,3%		-6,0%		-6,1%		-5,1%	
2010								
1º Trimestre	5,3%		0,2%		-3,4%		-1,0%	
2º Trimestre	1,4%		-2,4%		-1,2%		-0,2%	
3º Trimestre	10,2%		3,5%		2,1%		6,2%	
4º Trimestre	5,4%		7,4%		1,0%		4,4%	

Nota: dato en color azul significa dato estimado

Fuente: Elaboración propia a partir de datos de AENA

ÍNDICE DE PRECIOS (INE)

13. Índices de precios

	IPC		IPC turismo		IPH		RevPAR	
	Datos originales	Datos desestacionalizados	Datos originales	Datos desestacionalizados	Datos originales	Datos desestacionalizados	Datos originales	Datos desestacionalizados
2007	102.8		104.4		99.3		n.d.	
2008	107.0		109.3		100.0		40.9	
2009	106.7		111.2		94.5		35.5	
2010	108.6		111.8		92.0		37.7	
Porcentaje de variación 2010-2009	1,8%		0,6%		-2,6%		6,0%	
2009								
1º Trimestre	105.7	106.4	110.1	111.0	95.0	96.8	30.6	
2º Trimestre	106.9	106.3	111.2	111.2	94.8	95.0	34.1	
3º Trimestre	106.5	106.8	112.7	111.2	94.2	93.7	46.3	
4º Trimestre	107.6	107.3	110.9	111.3	93.9	92.8	31.0	
2010								
1º Trimestre	106.8	107.5	110.4	111.4	90.1	92.1	30.6	
2º Trimestre	108.6	108.0	111.3	111.6	92.1	92.0	35.3	
3º Trimestre	108.6	108.8	113.9	112.0	93.1	91.9	48.7	
4º Trimestre	110.3	109.6	111.9	112.1	92.8	91.7	35.1	
Porcentajes de variación interanual (por trimestre)								
2009								
1º Trimestre	0,5%		3,0%		-5,0%		-18,5%	
2º Trimestre	-0,7%		2,4%		-5,2%		-14,8%	
3º Trimestre	-1,1%		1,1%		-5,8%		-11,2%	
4º Trimestre	0,1%		0,7%		-6,1%		-8,0%	
2010								
1º Trimestre	1,1%		0,3%		-5,2%		0,1%	
2º Trimestre	1,6%		0,1%		-2,9%		3,7%	
3º Trimestre	2,0%		1,0%		-1,2%		5,1%	
4º Trimestre	2,5%		0,9%		-1,2%		13,1%	

Nota: dato en color azul significa dato estimado

*Los valores anuales corresponden al promedio del año; los semestrales al promedio del semestre y los trimestrales al promedio del trimestre

Fuente: Elaboración propia a partir de datos del INE - IPC; IPH; RevPAR

BALANZA DE PAGOS (Banco de España)

14. Ingresos y gastos por turismo
(en millones de euros)

	Ingresos		Pagos		Saldo	
	Datos originales	Datos desestacionalizados	Datos originales	Datos desestacionalizados	Datos originales	Datos desestacionalizados
2007	42.061,3		14.360,4		27.700,9	
2008	41.900,9		13.834,3		28.066,6	
2009	38.125,0		12.086,2		26.038,8	
2010	39.629,7		12.464,8		26.686,5	
Porcentaje de variación 2010-2009	3,9%		3,1%		2,5%	
2009						
1º Trimestre	7.060,1	9.772,2	2.634,0	3.028,4	4.426,1	6.610,4
2º Trimestre	9.441,8	9.637,8	2.619,1	2.937,5	6.822,7	6.615,8
3º Trimestre	13.621,7	9.407,5	3.732,1	3.019,1	9.889,6	6.349,5
4º Trimestre	8.001,4	9.531,7	3.101,1	3.044,1	4.900,3	6.433,1
2010						
1º Trimestre	7.072,2	9.653,9	2.685,8	3.066,4	4.386,4	6.607,9
2º Trimestre	9.482,3	9.769,4	2.727,9	3.095,3	6.754,4	6.616,6
3º Trimestre	14.538,2	9.984,6	3.882,5	3.123,7	10.533,7	6.748,6
4º Trimestre	8.537,0	10.074,0	3.168,6	3.114,0	5.012,0	6.678,0
Porcentajes de variación interanual (por trimestre)						
2009						
1º Trimestre	-13,6%		-21,2%		-8,3%	
2º Trimestre	-8,0%		-16,7%		-4,1%	
3º Trimestre	-9,2%		-8,7%		-9,4%	
4º Trimestre	-5,5%		-4,9%		-5,9%	
2010						
1º Trimestre	0,2%		2,0%		-0,9%	
2º Trimestre	0,4%		4,2%		-1,0%	
3º Trimestre	6,7%		4,0%		6,5%	
4º Trimestre	6,7%		2,2%		2,3%	

Nota: dato en color azul significa dato estimado

Fuente: Elaboración propia a partir de datos del Banco de España

EMPLEO EN EL SECTOR TURÍSTICO (EPA)

15. Ocupados
(en miles)

	Total		Turismo		Hostelería		Transportes *		Otros	
	Datos originales	Datos desestacionalizados	Datos originales	Datos desestacionalizados	Datos originales	Datos desestacionalizados	Datos originales	Datos desestacionalizados	Datos originales	Datos desestacionalizados
2007	20.356,0		2.575,8		1.450,5		672,5		452,7	
2008	20.257,6		2.193,5		1.452,5		269,6		471,4	
2009	18.888,0		2.143,1		1.421,2		274,4		447,6	
2010	18.461,9		2.122,0		1.372,2		272,7		475,1	
Porcentaje de variación 2010-2009	-2,3%		-1,0%		-3,4%		-0,6%		6,1%	
2009										
1º Trimestre	19.090,8	19.207,4	2.044,9	2.128,7	1.360,1	1.429,4	261,0	262,5	423,8	438,9
2º Trimestre	18.945,0	18.931,5	2.157,9	2.140,6	1.451,6	1.426,6	269,2	271,5	437,2	436,5
3º Trimestre	18.870,2	18.767,3	2.256,6	2.159,5	1.497,6	1.422,6	282,7	281,6	476,3	450,9
4º Trimestre	18.645,9	18.647,3	2.113,1	2.142,1	1.375,4	1.405,9	284,6	281,6	453,1	464,0
2010										
1º Trimestre	18.394,2	18.508,1	2.061,7	2.145,3	1.326,5	1.393,5	273,3	274,9	461,9	478,4
2º Trimestre	18.476,9	18.465,1	2.147,5	2.129,7	1.399,7	1.375,7	266,9	269,3	481,0	480,2
3º Trimestre	18.546,8	18.445,1	2.196,8	2.104,2	1.431,8	1.360,8	272,7	271,7	492,3	466,2
4º Trimestre	18.430,0	18.430,0	2.082,0	2.111,0	1.331,0	1.360,0	277,8	274,8	465,0	476,1
Porcentajes de variación interanual (por trimestre)										
2009										
1º Trimestre	-6,4%		-2,5%		-2,6%		-1,6%		-3,7%	
2º Trimestre	-7,2%		-1,7%		-1,5%		4,1%		-5,9%	
3º Trimestre	-7,3%		-2,5%		-2,1%		2,4%		-6,3%	
4º Trimestre	-6,1%		-2,3%		-2,4%		2,1%		-4,1%	
2010										
1º Trimestre	-3,6%		0,8%		-2,5%		4,7%		9,0%	
2º Trimestre	-2,5%		-0,5%		-3,6%		-0,8%		10,0%	
3º Trimestre	-1,7%		-2,6%		-4,4%		-3,5%		3,4%	
4º Trimestre	-1,2%		-1,5%		-3,2%		-2,4%		2,6%	

* La serie de ocupados en transportes sufre una ruptura en el primer trimestre de 2008

Nota: dato en color azul significa dato estimado

Fuente: Elaboración propia a partir de datos del INE - EPA

AFILIACIÓN A LA SEGURIDAD SOCIAL

16. Afiliación a la Seguridad Social
(en miles)

	Total		Turismo		Turismo asalariados		Turismo autónomos	
	Datos originales	Datos desestacionalizados	Datos originales	Datos desestacionalizados	Datos originales	Datos desestacionalizados	Datos originales	Datos desestacionalizados
2007	19.152,3		1.937,2		1.478,2		459,0	
2008	19.005,6		1.959,6		1.500,2		459,3	
2009	17.916,8		1.917,4		1.457,4		460,0	
2010	17.581,9		1.932,2		1.472,6		459,6	
Porcentaje de variación 2010-2009	-1,9%		0,8%		1,0%		-0,1%	
2009								
1º Trimestre	18.064,6	18.191,9	1.866,8	1.935,7	1.410,9	1.467,2	455,9	462,0
2º Trimestre	17.991,1	17.925,8	1.952,8	1.911,6	1.490,1	1.454,4	462,7	459,6
3º Trimestre	17.848,9	17.797,5	1.972,3	1.905,9	1.506,8	1.451,3	465,5	459,1
4º Trimestre	17.762,6	17.756,6	1.877,8	1.920,8	1.421,8	1.461,7	456,0	459,3
2010								
1º Trimestre	17.525,5	17.648,9	1.864,0	1.930,8	1.411,2	1.466,3	452,8	458,9
2º Trimestre	17.630,3	17.571,2	1.968,5	1.927,8	1.506,3	1.470,6	462,2	459,3
3º Trimestre	17.620,0	17.568,0	2.001,8	1.934,7	1.535,3	1.477,5	466,5	460,1
4º Trimestre	17.551,6	17.506,4	1.894,6	1.938,4	1.437,7	1.478,2	456,9	460,1
Porcentajes de variación interanual (por trimestre)								
2009								
1º Trimestre	-5,8%		-1,8%		-2,7%		1,1%	
2º Trimestre	-6,7%		-2,8%		-3,9%		0,9%	
3º Trimestre	-6,2%		-2,4%		-3,4%		1,0%	
4º Trimestre	-4,3%		-1,6%		-1,3%		-2,3%	
2010								
1º Trimestre	-3,0%		-0,1%		0,0%		-0,7%	
2º Trimestre	-2,0%		0,8%		1,1%		-0,1%	
3º Trimestre	-1,3%		1,5%		1,9%		0,2%	
4º Trimestre	-1,2%		0,9%		1,1%		0,2%	

Nota: dato en color azul significa dato estimado

Fuente: Elaboración propia a partir de datos de La Secretaría General de la Seguridad Social

PARO REGISTRADO (INEM)

17. Demandas pendientes de empleo
(en miles)

	Total		Hostelería	
	Datos originales	Datos desestacionalizados	Datos originales	Datos desestacionalizados
2007	2.039,0		178,8	
2008	2.539,9		214,9	
2009	3.645,7		310,0	
2010	4.060,8		349,0	
Porcentaje de variación 2010-2009	11,4%		12,6%	
2009				
1º Trimestre	3.471,7	3.337,3	306,9	282,8
2º Trimestre	3.616,6	3.598,4	298,4	304,6
3º Trimestre	3.627,5	3.756,8	293,6	320,2
4º Trimestre	3.867,0	3.889,2	341,0	330,9
2010				
1º Trimestre	4.115,2	3.982,5	359,1	338,3
2º Trimestre	4.063,7	4.047,2	340,3	346,9
3º Trimestre	3.965,4	4.097,9	326,5	353,4
4º Trimestre	4.098,8	4.124,9	370,1	357,6
Porcentajes de variación interanual (por trimestre)				
2009				
1º Trimestre	51,4%		48,5%	
2º Trimestre	53,2%		51,3%	
3º Trimestre	43,5%		45,7%	
4º Trimestre	29,8%		34,1%	
2010				
1º Trimestre	18,5%		17,0%	
2º Trimestre	12,4%		14,1%	
3º Trimestre	9,3%		11,2%	
4º Trimestre	6,0%		8,5%	

Nota: dato en color azul significa dato estimado

Fuente: Elaboración propia a partir de datos del INEM

MERCADOS DE ORIGEN

18. Evolución de las principales macromagnitudes
Tasa de crecimiento interanual (Porcentajes)

	Reino Unido				Alemania				Francia				Italia			
	1º T 2010	2º T 2010	3º T 2010	4º T 2010	1º T 2010	2º T 2010	3º T 2010	4º T 2010	1º T 2010	2º T 2010	3º T 2010	4º T 2010	1º T 2010	2º T 2010	3º T 2010	4º T 2010
PIB	-0,3%	1,6%	2,7%	nd	2,1%	3,9%	3,9%	nd	1,2%	1,6%	1,7%	nd	0,5%	1,3%	1,1%	nd
IPC	3,3%	3,4%	3,1%	3,2% **	0,8%	1,1%	1,2%	1,5% **	1,3%	1,6%	1,5%	1,6% **	1,3%	1,4%	1,6%	1,7% **
Tasa de paro*	8,0%	7,8%	7,7%	nd	7,7%	7,0%	6,5%	6,3% ***	9,5%	9,3%	9,3%	10,0% ***	8,4%	9,0%	7,5%	9,3% ***

* Tasa anual o trimestral

** valor correspondiente a noviembre; *** valor correspondiente a octubre

Fuente: Elaboración propia a partir de datos de la OCDE y Oficinas estadísticas nacionales

	Países nórdicos															
	Dinamarca				Finlandia				Suecia				Noruega			
	1º T 2010	2º T 2010	3º T 2010	4º T 2010	1º T 2010	2º T 2010	3º T 2010	4º T 2010	1º T 2010	2º T 2010	3º T 2010	4º T 2010	1º T 2010	2º T 2010	3º T 2010	4º T 2010
PIB	-0,9%	2,8%	3,4%	nd	-0,6%	4,4%	3,5%	nd	2,8%	4,5%	6,8%	nd	-0,1%	0,8%	-1,4%	nd
IPC	2,0%	2,1%	2,4%	2,6% **	0,2%	-0,9%	1,2%	2,5% **	1,0%	1,0%	1,1%	1,8% **	2,9%	2,6%	1,9%	1,9% **
Tasa de paro*	7,1%	7,5%	nd	nd	8,8%	8,4%	8,2%	nd	8,7%	9,0%	8,3%	7,9% **	3,6%	4,0%	3,4%	nd

* Tasa anual o trimestral

** valor correspondiente a noviembre; *** valor correspondiente a octubre

Fuente: Elaboración propia a partir de datos de la OCDE y Oficinas estadísticas nacionales

COYUNTURA DE MERCADOS COMPETIDORES

19. Llegadas de turistas no residentes
(en miles)

	España	Francia	Italia	Portugal	Grecia	Croacia	Chipre	Túnez	Marruecos	Turquía	Egipto	EEUU	Méjico	Cuba	Rep. Dominicana	China
AÑO 2009																
MES																
Octubre	4.605,3	-	3.659,0	-	-	344,0	230,4	612,4	598,0	-	-	4.046,3	-	-	-	-
Noviembre	2.836,2	-	2.525,0	-	-	93,0	89,7	360,0	-	-	-	-	-	-	-	-
Diciembre	2.708,4	-	2.144,0	-	-	76,0	66,2	406,5	644,7	-	-	3.594,3	-	-	408,3	-
AÑO 2010																
MES																
Enero	2.545,6	-	2.269,0	-	-	45,0	46,0	333,1	-	-	-	4.122,7	-	-	404,3	-
Febrero	2.725,4	-	2.407,0	-	-	58,0	55,3	324,6	-	-	-	3.757,2	-	-	395,8	-
Marzo	3.542,8	-	3.073,0	-	-	127,0	104,0	440,9	-	-	-	4.834,4	-	-	421,8	-
Abril	3.911,0	-	3.454,0	-	-	357,0	140,0	494,9	-	-	-	4.930,7	-	-	331,5	-
Mayo	5.043,6	-	4.384,0	-	-	690,0	258,0	612,1	-	-	-	5.114,0	-	-	297,0	-
Junio	5.290,0	-	4.631,0	-	-	1.159,7	275,3	702,7	-	-	-	4.729,2	-	-	348,4	-
Julio	6.979,9	-	5.467,0	-	-	2.516,9	306,1	1.064,0	-	-	-	6.301,2	-	-	417,7	-
Agosto	6.991,7	-	5.103,0	-	-	2.639,8	304,3	810,1	-	-	-	6.419,5	-	-	333,1	-
Septiembre	5.348,3	-	4.578,0	-	-	997,1	289,1	690,3	-	-	-	5.081,8	-	-	219,3	-
Octubre	4.800,0	-	-	-	-	340,7	241,7	-	-	-	-	-	-	-	247,3	-
Noviembre	2.915,0	-	-	-	-	-	92,6	-	-	-	-	-	-	-	297,0	-
Diciembre	-	-	-	-	-	-	-	-	-	-	-	-	-	-	-	-
Porcentaje de variación																
AÑO 2009																
MES																
Octubre	-3,6	-	2,2	-1,6	-	-3,9	-14,0	-5,7	11,0	5,4	2,5	0,6	5,9	14,5	9,4	-1,6
Noviembre	-3,1	-	5,7	-	-	0,0	-8,4	-4,4	24,0	11,8	7,3	1,3	-9,4	1,2	6,1	-0,7
Diciembre	-3,8	-	8,0	-	-	-11,6	-8,2	5,9	-	-	-	5,1	-	-1,3	8,9	-5,4
AÑO 2010																
MES																
Enero	1,1	-8,5	3,8	6,1	-15,2	-24,3	-2,4	5,9	15,1	7,9	31,4	9,8	-5,2	-4,7	5,8	9,9
Febrero	-3,8	-2,9	3,0	2,6	-6,0	-5,6	-2,4	-5,7	12,5	5,4	26,6	6,0	-5,9	-2,1	2,1	0,1
Marzo	3,2	4,8	8,6	6,2	3,3	22,9	14,8	1,9	18,4	4,0	28,9	13,0	2,6	6,9	3,8	14,0
Abril	-13,3	-0,5	0,4	-5,1	-17,3	-5,1	-23,0	-12,0	0,0	-1,3	5,0	3,2	-4,8	2,8	-3,2	7,4
Mayo	1,1	7,5	9,8	5,0	-4,8	1,2	4,7	3,0	14,6	15,7	25,1	18,7	39,8	4,1	0,2	16,1
Junio	1,7	3,7	9,4	6,7	-1,5	0,6	5,5	-2,1	20,2	6,3	16,4	15,9	19,2	0,0	5,1	15,9
Julio	4,5	2,3	-6,4	9,8	-	13,1	0,7	7,9	3,7	1,1	19,0	14,6	7,9	4,7	6,2	11,0
Agosto	4,0	2,5	-9,9	9,1	-	1,2	4,3	-13,7	1,5	-0,8	4,4	11,1	16,2	5,4	2,2	8,6
Septiembre	4,2	-	-2,8	-	-	5,6	4,7	9,2	27,4	12,4	-	7,6	-	12,3	7,2	13,5
Octubre	4,2	-	-	-	-	8,5	4,9	-	-	-	-	-	-	-	7,8	-
Noviembre	2,7	-	-	-	-	-	3,3	-	-	-	-	-	-	-	4,3	-
Diciembre	-	-	-	-	-	-	-	-	-	-	-	-	-	-	-	-

Fuente: Oficinas de estadística de los países competidores y OMT

Nota: "-" el dato absoluto no se encuentra publicado

COYUNTURA DE MERCADOS COMPETIDORES

20. Ingresos por turismo de no residentes
(porcentajes)

	España	Francia	Italia	Portugal	Grecia	Croacia	Chipre	Túnez	Marruecos	Turquía	Egipto	EEUU	Méjico	Cuba	Rep. Dominicana	China
Porcentaje de variación																
AÑO 2009																
MES																
Octubre	-6,5	0,0	-5,9	-7,0	-8,5	-	-21,3	-	8,9	10,8	-	-11,7	-10,0	-	-	24,4
Noviembre	-	0,0	-	-	-	-	-15,7	-	33,0	10,9	-	-5,7	-7,9	-	-	3,3
Diciembre	-	-	-	-	-	-	-	-	-	-	-	-	-	-	-	-11,8
AÑO 2010																
MES *																
Enero	-	-	2,0	3,3	-	-	-	-	-	-	-	-	-	-2,2	-	-
Febrero	-	0,0	-	-	1,0	-	-5,7	-	10,5	-	3,9	-	-	-	-	14,2
Marzo	0,2	-	1,4	-	-	-	-	-4,4	-	-	24,2	-	-	4,1	4,0	-
Abril	-	-7,7	-	5,3	-8,0	-	-	-	10,8	-1,1	-	6,8	-0,3	-	-	14,7
Mayo	-	-	-	-	-	-	-	-	-	-	-	-	-	-	-	-
Junio	2,8	-	-	-	-	-4,9	-	0,4	-	-	17,6	-	-	3,9	1,8	-
Julio	-	-	3,3	-	-	-	-	-	-	-	-	-	-	-	-	-
Agosto	2,7	-2,5	-	9,6	-7,3	-	-	-	-	1,4	-	9,5	8,1	-	-	-
Septiembre	-	-	-	-	-	-	3,1	-	6,4	-	-	-	-	-	-	15,8

* Variación del ingreso acumulado hasta el mes correspondiente

Fuente: Oficinas de estadística de los países competidores y OMT

Nota: "-" el dato no se encuentra publicado

INSTITUTO DE
ESTUDIOS
TURÍSTICOS

www.iet.tourspain.es

José Lázaro de Galdiano 6 - 28036 Madrid
Tel. +34 91 343 35 00 Fax +34 91 343 38 01



El Instituto de Estudios Turísticos, en virtud de lo establecido en el Real Decreto 561/2009, de 8 de abril, es el órgano responsable de la investigación de los factores que inciden sobre el turismo, así como de la elaboración, recopilación, valoración y difusión de estadísticas, datos y documentación relativos al mismo.

Además, el Instituto tiene como competencia la creación y difusión del conocimiento y de la inteligencia turística y la coordinación de la información sobre el sector turístico generada por las distintas unidades administrativas dependientes de la Secretaría de Estado de Turismo y del organismo autónomo Instituto de Turismo de España (TURESPAÑA).

El trabajo de investigación que lleva a cabo el Instituto se centra en los aspectos económicos y socio-demográficos del turismo, para lo cual dispone de la información generada por las tres principales operaciones estadísticas que desarrolla: Movimientos turísticos de los españoles (Familitur), Movimientos turísticos en fronteras (Frontur) y Encuesta de gasto turístico (Egatur), todas ellas de periodicidad mensual.

El Instituto de Estudios Turísticos explota información estadística procedente de fuentes externas, como son la evolución de llegadas de pasajeros internacionales en compañías de bajo coste y el empleo en el sector turístico, información que difunde de manera periódica. Asimismo, difunde otra información estadística de interés procedente de otros organismos.

Estos contenidos, así como la documentación turística existente en el Centro de Documentación Turística de España (CDTE), se encuentra disponible en la página web: www.iet.tourspain.es.

COYUNTUR
Nº 4, IV trimestre 2010

Informe de
**Boletín trimestral de coyuntura
turística (COYUNTUR)**