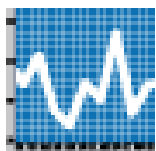


Instituto de Estudios Turísticos



COYUNTUR

Boletín Trimestral de
Coyuntura Turística



Nº 5, I trimestre 2011

Boletín trimestral de coyuntura turística (COYUNTUR)

EQUIPO DE TRABAJO:

Juan Muro, Universidad de Alcalá de Henares (Director)
Juan Laborda, Universidad Carlos III de Madrid
Ana Karina Alfaro, Universidad de Alcalá de Henares
Técnicos del IET



MINISTERIO DE INDUSTRIA, TURISMO Y COMERCIO
INSTITUTO DE TURISMO DE ESPAÑA
INSTITUTO DE ESTUDIOS TURÍSTICOS

Catálogo general de publicaciones oficiales
<http://www.O60.es>

NIPO: 701-11-010-5

Realizado por: Instituto de Estudios Turísticos (IET)
Impresión: Gabinete de Reprografía y Diseño de la Secretaría de Estado de Comercio

Esta publicación no puede ser reproducida, en ninguna forma y por ningún medio, sin permiso escrito del Instituto de Estudios Turísticos

ÍNDICE

	Página
1. Principales rasgos del trimestre turístico.....	5
2. Demanda	6
2.1 Llegada de turistas no residentes	6
2.2. Llegada de turistas por mercados de origen.....	7
2.3. Llegada de turistas por comunidad autónoma de destino.....	8
2.4. Llegada de turistas no residentes. Organización del viaje	10
2.5. Demanda de servicios turísticos de los residentes.....	10
2.6. Demanda sectorial de servicios turísticos	10
3. Oferta	12
4. Precios.....	13
5. Contribución económica del sector turístico	13
5.1. Balanza de pagos	13
5.2. Empleo	14
6. Previsiones para el segundo trimestre de 2011	15
Tablas de resultados.....	16

1. Principales rasgos del trimestre turístico¹

La demanda exterior de servicios turísticos en España ha crecido en el primer trimestre del año 2011 a un ritmo similar al observado en la segunda mitad del año 2010. La llegada de turistas no residentes registra una subida superior, un 2,7%, a la experimentada en el último trimestre del año 2010, un 1,4%. Este progreso no debe ocultar dos aspectos subyacentes de notable importancia. De un lado, que la disminución de la tasa de crecimiento de la llegada de turistas no residentes en el último trimestre de 2010 se debió en gran parte a la conjunción de fenómenos negativos para el turismo de no residentes, como las adversas condiciones meteorológicas y la huelga de controladores aéreos, que ocurrieron en el mes de diciembre de 2010. De otro lado, que el efecto Semana Santa produce en el año 2011 una disminución de las cifras positivas de crecimiento del turismo receptor en el primer trimestre, pese a la influencia positiva que para la llegada de turistas no residentes a España tiene la inestabilidad política en los países de la cuenca sur del mediterráneo.

En el primer trimestre del año 2011, se mantiene estable el gasto medio por persona. El mantenimiento del gasto medio en los dos últimos trimestres interrumpe la tendencia general de crecimiento de los gastos medios por persona apreciable en los peores momentos de la crisis. El gasto total efectuado por los turistas no residentes ha crecido a una tasa similar, un 2,8%, a la de la entrada de no residentes.

Tasas interanuales de crecimiento de la entrada total de turistas, el gasto total y el empleo en el sector turístico en el periodo considerado y previsiones (porcentajes)

	<i>Turistas Total</i>	<i>Gasto Total</i>	<i>Empleo</i>
1º trimestre 2011	2,7	2,8	-0,1
2º trimestre 2011 (previsión)	4,5	5,2	0,4
Junio 2011 (previsión)	1,1	2,9	0,4

El ligero crecimiento positivo del empleo en el sector turístico en el año 2010 se ha visto estancado en el primer trimestre del año 2011, en el que se registra una tasa negativa de crecimiento del -0,1% en el número de afiliados a la Seguridad Social. No obstante, este estancamiento del empleo en el sector turístico contrasta con la persistencia de la destrucción de empleo, un -1,4%, en la economía española en el trimestre.

Las previsiones para el segundo trimestre del año 2011 señalan una notable mejora respecto a las cifras estimadas del primer trimestre. La tasa interanual de crecimiento de la entrada de turistas tiene un pronóstico del 4,5% (1,1% en el mes de junio); la del gasto total un 5,2 (2,9% en el mes de junio); y la del empleo en el sector turístico, medido por el número de afiliados a la Seguridad Social en turismo, un crecimiento positivo del 0,4% (0,4% en el mes de junio); esta última cifra, aunque reducida, es superior a la previsión de una caída del empleo del -1,8% para el conjunto de la economía.

¹ Las tasas de variación que se comentan en Coyuntur se refieren a valores de ciclo-tendencia, obtenidos a través del programa Tramo-Seats que permite el análisis de series temporales.

2. Demanda

En el primer trimestre del año 2011 ha continuado el ascenso de la demanda de servicios turísticos, a un ritmo similar al ya observado en el segundo semestre del año 2010. Los indicadores de la demanda exterior continúan las mejorías detectadas desde finales del segundo trimestre de 2010, si bien estabilizan sus tasas de crecimiento. Por el contrario, los indicadores de la demanda de los residentes siguen mostrando mayor debilidad.

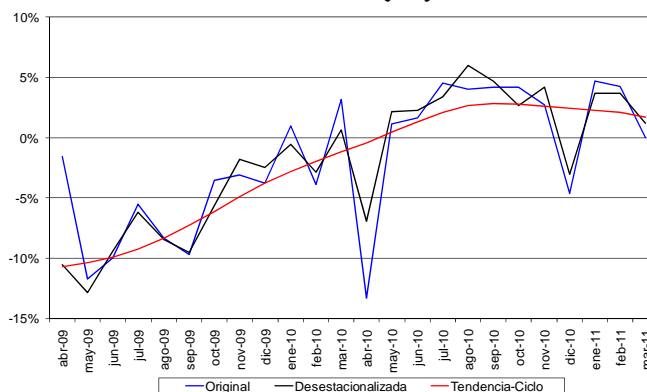
2.1 Llegada de turistas no residentes

La mayor parte de los indicadores de la demanda de servicios turísticos mantienen, y en ciertos casos moderan, la sorpresa positiva que supuso la evolución de los mismos en la segunda mitad del año 2010. Los indicadores relacionados con turistas no residentes continúan las mejoras apreciables desde finales del segundo trimestre de 2010, aunque estabilizan sus tasas de crecimiento, mientras que, por el contrario, aquellos relacionados con residentes continúan con signos de debilidad. La recuperación económica está siendo en España más débil que en la mayoría de nuestros principales mercados de origen. El fuerte endeudamiento del sector privado español, unido al aumento del desempleo, descenso de rentas, y pérdidas de riqueza, especialmente inmobiliaria, sigue suponiendo un lastre para la recuperación de la demanda interna, y se manifiesta en un peor comportamiento relativo de todos los indicadores turísticos de los residentes frente a los de los no residentes.

La demanda exterior del sector turístico español ha mantenido su notable mejora en el primer trimestre del año 2011. Los indicadores más relevantes de demanda —entrada de turistas no residentes, gasto total, pernoctaciones, pernoctaciones en hoteles, pasajeros de compañías de bajo coste— registran en su totalidad, en el comportamiento de sus cifras tendenciales, que serán las analizadas en el texto de Coyuntur, tasas de variación interanual positivas, en contraste con los constantes valores negativos que se dieron desde

mediados de 2008 hasta bien entrado el año 2010. Estas tasas, sin embargo, presentan en su mayoría una desaceleración.

Variación interanual de la entrada de turistas no residentes (%)



Fuente: Elaboración propia a partir de IET- Frontur

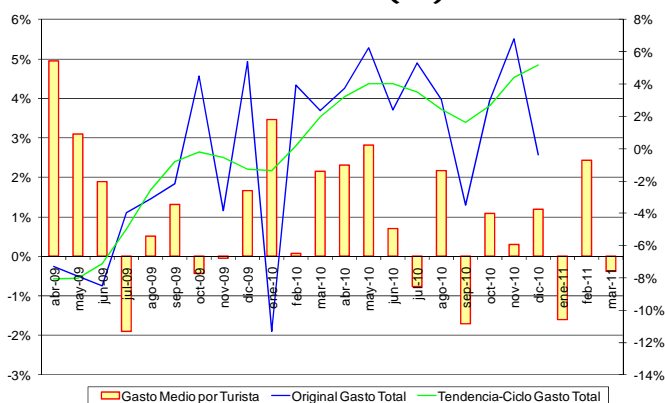
La llegada a España de turistas no residentes creció en febrero de 2011, último dato disponible, un 4,1% en tasa interanual ciclo-tendencia. Este ritmo es similar al registrado en el último trimestre de 2010, un 3,7% en noviembre. A los elementos ya conocidos que impulsan nuestra demanda exterior —una mayor diversificación de nuestros mercados de origen y la recuperación económica de los principales mercados tradicionales— se debe añadir en estos momentos la inestabilidad política de los países de la cuenca sur del mediterráneo que juega un papel notable en el desvío de turistas con aversión al riesgo hacia España.

Las pernoctaciones totales de los turistas no residentes, que suelen recoger con cierto retraso la mejoría de otros indicadores de demanda, presentan un crecimiento vigoroso, una tasa positiva interanual del 9,6% en febrero de 2011, conforme a las cifras de EGATUR. La encuesta de ocupación hotelera (EOH) por su parte proporciona en el mismo mes un crecimiento de las pernoctaciones en hoteles del 14,3%. Las tasas anteriores abundan una vez más en la idea de un mejor comportamiento del sector hotelero español ante la situación de debilidad de la demanda.

Desde el lado del gasto, las tasas de crecimiento son semejantes a las de llegada de turistas y se sitúan levemente por encima de las previsiones de finales de diciembre. El gasto total a cierre de febrero repuntó alrededor del 4,4% interanual frente a una previsión del 3,5%. De esta forma, en el

primer trimestre se ha mantenido estable el gasto medio por turista.

Variación interanual del gasto total y del gasto medio por persona de los turistas no residentes (%)



Fuente: Elaboración propia a partir de IET- Egatur

Finalmente, ya en el último trimestre de 2010 se observaban claros signos de recuperación en los indicadores de vuelos y pasajeros que acceden a España por vía aérea. En el primer trimestre, el número de pasajeros de compañías de bajo coste (CBC), que es un indicador adelantado de la coyuntura, ha acelerado sus incrementos interanuales hasta tasas próximas al 12,3% en febrero de 2011, tasas de expansión ciclo-tendencia que no se observaban desde mediados de 2008, fechas previas al inicio de la crisis económica y financiera global. La tasa de crecimiento del número de pasajeros que acceden a España a través de las compañías aéreas tradicionales, sin embargo, se modera en el primer trimestre, con una tasa de alrededor de un 3,9% en febrero.

2.2. Llegada de turistas por mercados de origen

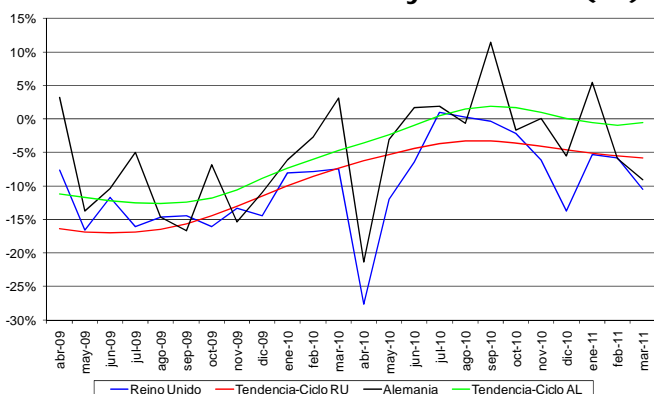
El ritmo de crecimiento positivo de la demanda exterior de servicios turísticos, en el primer trimestre de 2011, se debe a un comportamiento dual en la llegada de turistas procedentes de nuestros mercados de origen. De un lado, la llegada de turistas de nuestros dos principales mercados de origen, Reino Unido y Alemania, no solamente registra tasas de variación negativas sino que se observa un empeoramiento de las mismas. De otro, se produce una mejoría casi general en la llegada de turistas procedentes de los demás mercados de origen. Entre estos últimos, los

turistas procedentes de Francia mantienen las tasas positivas de crecimiento, y sobresalen las mejoras espectaculares de los turistas procedentes de los Países nórdicos e Italia, con tasas de variación próximas al 13,0% y 11,0%, respectivamente.

El importante descenso de la llegada de turistas, y de las pernoctaciones, del Reino Unido, que se había amortiguado de forma notoria desde mediados del año 2010, vuelve de nuevo a empeorar. La llegada de turistas británicos presenta en febrero de 2011 tasas de variación interanuales del -5,5%, mientras que las pernoctaciones descienden en el mismo mes un -6,5%. La permanencia de la crisis en el Reino Unido, y el alto nivel de endeudamiento de sus familias, explica que el mercado británico continúe siendo en el momento actual una excepción negativa al comportamiento general de nuestros principales mercados de origen.

Se observa en el primer trimestre una ralentización en la llegada de turistas procedentes de Alemania, con tasas de crecimiento interanuales ligeramente negativas a principios de 2011, un -0,9% en febrero. Esto ocurre después de que durante toda la segunda mitad de 2010 se registraran tasas de crecimiento positivas. Las pernoctaciones también ofrecen todavía en febrero de 2011 tasas de variación negativas próximas al -2,4%. El producto interior bruto (PIB) de Alemania creció en 2010 a una tasa promedio interanual del 3,5% frente a una caída del -4,7% en 2009. Este crecimiento ha ido acompañado por un crecimiento en la productividad, y un descenso en los costes unitarios laborales. Las bases de este repunte han sido la inversión o formación bruta de capital fijo, que creció un 12,7% interanual, y el consumo público, que repuntó un 3,0% interanual. El consumo privado, no obstante, creció de manera muy moderada debido a la caída de las rentas salariales, un 1,3% interanual.

Variación interanual de la entrada de turistas del Reino Unido y Alemania (%)

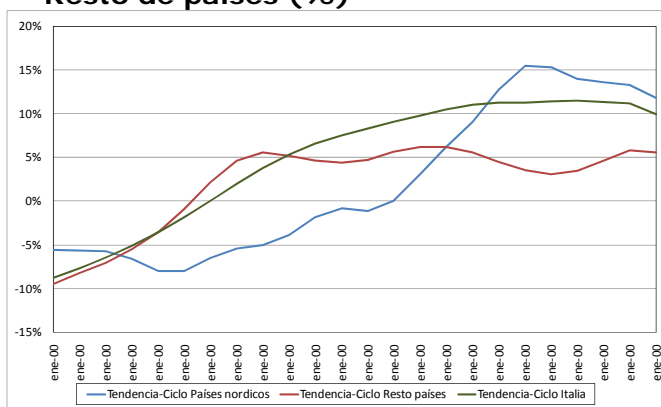


Fuente: Elaboración propia a partir de IET- Frontur

En el resto de los principales mercados de origen, el primer trimestre de 2011 marca una consolidación de las tasas de variación interanual ciclo-tendencia positivas del cuarto trimestre del 2010.

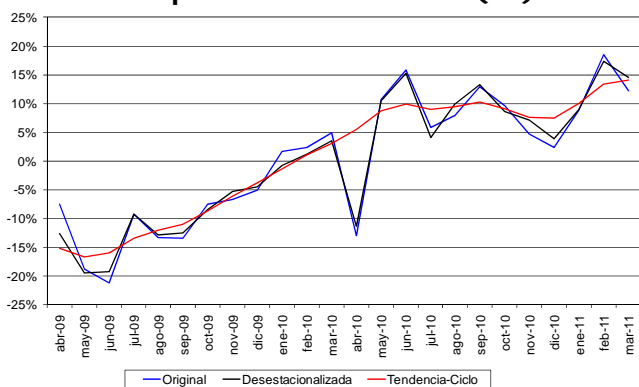
El número de turistas procedentes de Italia registra en febrero de 2011 tasas interanuales positivas del 11,2%. Tras la mejoría observada en la segunda mitad del 2010, se consolida la recuperación en el número de turistas franceses que visitan España, al situarse las tasas interanuales de crecimiento alrededor del 2,7% en febrero de 2011. Los turistas procedentes de los Países nórdicos continúan creciendo de manera espectacular, un 13,3% en febrero, frente al 3,1% de junio del 2010. Así mismo, el flujo de no residentes procedente del Resto de países acelera su tasa de crecimiento, alrededor del 5,8% en febrero de 2011, frente al 3,1% de noviembre de 2010.

Variación interanual de la entrada de turistas de Italia, Países nórdicos y Resto de países (%)



En Canarias, el ascenso de la llegada de turistas no residentes ha sido espectacular. La tasa tendencial de variación interanual en febrero de 2011 es de aproximadamente un 13,4%, frente a tasas de alrededor del 9,0% en agosto de 2010. Aunque esta mejoría de la demanda exterior de servicios turísticos en Canarias ya era apreciable a partir de comienzos de 2010, los efectos de la inestabilidad política en los países del arco sur del mediterráneo, países competidores del sector turístico español, se encuentran indudablemente detrás de la magnitud extraordinaria del ritmo de crecimiento de la llegada de turistas a Canarias.

Variación interanual de la entrada de turistas que visitan Canarias (%)



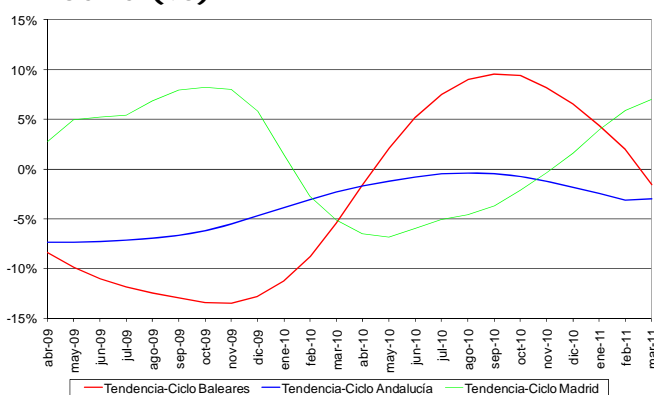
Fuente: Elaboración propia a partir de IET- Frontur

La llegada de turistas a la Comunidad de Madrid se acelera en el primer trimestre de 2011. En el mes de febrero de 2011 se registra una tasa positiva en torno al 5,9%, después de que la tasa de variación interanual entrara de nuevo en cifras positivas en el mes de diciembre de 2010. Parece así haber finalizado un periodo de aproximadamente diez meses en que las tasas negativas de crecimiento fueron la regla. Esta inflexión en el sentido de la demanda exterior está ligada tanto a la recuperación del turismo de trabajo y negocios tras los meses más duros de la crisis, como a la diversificación de mercados. En coherencia con este comportamiento, la subida del gasto realizado por los turistas no residentes que llegan a la Comunidad de Madrid crece en enero de 2011 a una notable tasa interanual del 6,0%.

En Andalucía se ha acelerado el descenso en la llegada de turistas, con una tasa interanual negativa cercana al -3,1% en febrero de 2011. Por el contrario, la llegada de turistas a las CCAA de Baleares, Cataluña

y Comunidad Valenciana ofrece tasas interanuales de crecimiento de distinta magnitud. En la Comunidad Valenciana, la llegada de turistas no residentes alcanzaba en febrero un leve incremento del 1,7%. En Cataluña, el número de turistas creció en febrero a una tasa interanual del 0,5%, frente a tasas próximas al 7,0% en agosto de 2010. Finalmente, en Baleares, la desaceleración fue similar con tasas interanuales de crecimiento del 2,0% frente a tasas del 9,0% en agosto de 2010.

Variación interanual de la entrada de turistas que visitan las comunidades autónomas de Andalucía, Baleares y Madrid (%)



Fuente: Elaboración propia a partir de IET- Frontur

La evolución del gasto realizado por los turistas no residentes que llegan a cada CCAA refleja una dinámica tan heterogénea como la comentada para la llegada de dichos turistas. En las Comunidades de Cataluña y la Comunidad Valenciana el gasto crece en febrero de 2011 a tasas cercanas al 3,9% y 9,1%, respectivamente, por encima de la tasa de subida de la llegada de turistas, con el consiguiente aumento del gasto medio por turista. En las Comunidades de Canarias, un 11,0%, y la de Baleares, que registra una tasa negativa del -3,6%, el gasto crece con tasa positiva inferior, o negativa superior, a la de llegada de turistas, lo que produce un descenso del gasto medio por turista. Por último, en Andalucía el gasto experimenta un descenso similar a la caída de turistas, alrededor de un -2,8%.

2.4. Llegada de turistas no residentes. Organización del viaje

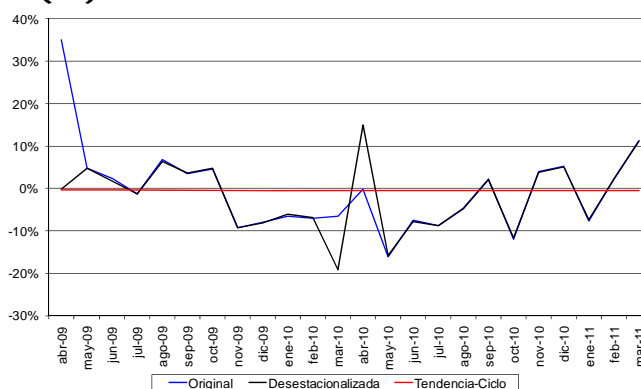
En el primer trimestre de 2011 se observa el descenso estructural en la recepción de turistas que organizan su viaje por medio de paquetes turísticos, con una tasa de caída interanual en febrero de 2011 de alrededor del -4,0%. Esta dinámica responde a una tendencia natural por parte de los turistas a organizar el viaje por sus propios medios, especialmente desde la adopción de la moneda única. Por el contrario, se mantiene la recuperación en este trimestre de la llegada de turistas no residentes que viajan sin paquete turístico, que crece en el mes de febrero a una tasa interanual del 4,6%. Esta dinámica es paralela a la tendencia creciente de los turistas no residentes que acceden a España con una CBC.

Respecto a la estancia media de los no residentes, su evolución conforme a los datos de la EOH ha mejorado algo en relación con el último trimestre de 2010, con una reducción del ritmo de su descenso, y registra en febrero de 2011 una tasa de variación anual del -0,2%, frente a mínimos en torno al -2,8%.

2.5. Demanda de servicios turísticos de los residentes

Tras el ligero deterioro de los indicadores que implícitamente engloban la demanda de servicios turísticos de los residentes en España, producido desde el segundo trimestre del año 2010, los resultados obtenidos en el primer trimestre de 2011 son heterogéneos. El número de viajes internos de los residentes, que proporciona FAMILITUR, presenta en febrero de 2011 una tasa interanual tendencial negativa del -0,5%, igual a la de noviembre de 2010 y ligeramente inferior a la registrada en el año 2009. Los últimos datos sobre el gasto realizado en estos viajes, sin embargo, reflejan un crecimiento notorio con aumentos del 4,2% en enero, con clara recuperación desde los mínimos próximos al -9,0% en marzo de 2010.

Variación interanual de los viajes internos de los residentes en España (%)



Fuente: Elaboración propia a partir de IET- Familitur

El único indicador de la demanda de servicios turísticos de los residentes que continúa con su recuperación, aunque se desacelera ligeramente en el primer trimestre, es el del segmento de los que eligen un hotel como forma de alojamiento. Según la EOH, el número de viajeros residentes en hoteles registra en febrero de 2011 una tasa de variación interanual positiva cercana al 0,8%, idéntica a la del número de pernoctaciones de los residentes.

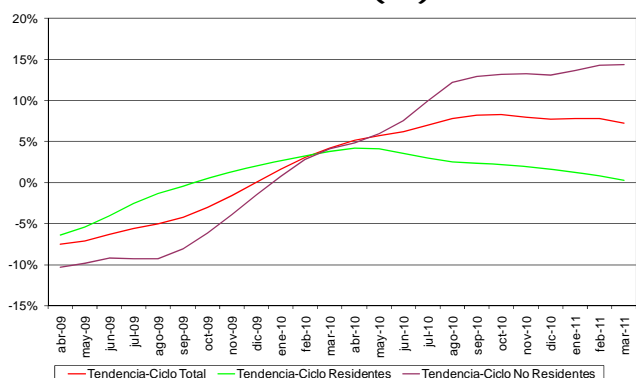
2.6. Demanda sectorial de servicios turísticos

En el primer trimestre de 2011 se produce una mejoría importante en la generalidad de los indicadores de alojamiento hotelero, según EGATUR, referentes a no residentes (turistas en hoteles, pernoctaciones en hoteles...), salvo en los representativos del gasto, que se deterioran. Aquellos que implícitamente incluyen demanda de servicios turísticos de residentes (pernoctaciones EOH) muestran signos de recuperación mucho más moderados.

El número de turistas no residentes que utilizan como alojamiento hoteles, según la EOH, registra en los últimos datos de febrero de 2011 incrementos tendenciales anuales próximos al 10,8%. Las pernoctaciones de estos turistas no residentes en hoteles crecen más vivamente, un 14,3%. Ambas cifras muy lejos de los mínimos de mediados del año 2009. Esta situación se ve corroborada por la evolución de la partida de gastos en hoteles de los no residentes, que refleja tasas positivas de alrededor del 12,8% en febrero de 2011, según EGATUR.

Si consideramos las pernoctaciones en hoteles medidas por la EOH, debidas a las estancias tanto de residentes como no residentes, su crecimiento se consolida en el primer trimestre, con una tasa tendencial interanual próxima al 7,8%.

Variación interanual de pernoctaciones totales, de residentes y de no residentes en hoteles (%)

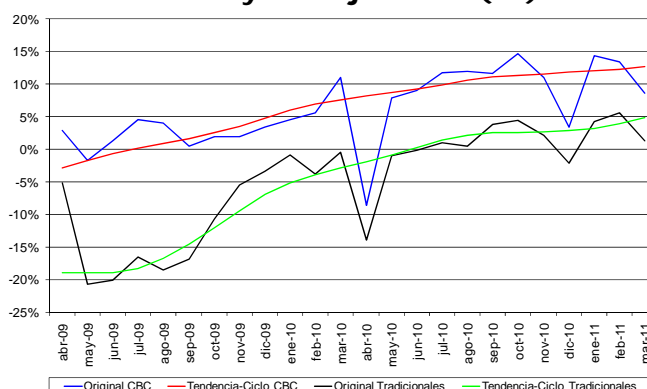


Fuente: Elaboración propia a partir de INE- EOH

En relación con el segmento del sector de transporte más asociado a los movimientos turísticos, ya se ha reseñado la tendencia creciente a medio plazo de los turistas no residentes en el acceso a España con CBC; trayectoria que manifiesta los profundos cambios estructurales ocurridos en los últimos años en el sector turístico vinculados a la introducción de las nuevas tecnologías de la información y las comunicaciones. La evolución del número de turistas que utilizan una CBC se acelera en el primer trimestre, con importantes incrementos interanuales de alrededor del 12,2% en febrero de 2011.

La aceleración del ritmo de llegada de turistas en CBC, no se ve acompañada en el primer trimestre por una tendencia similar en el uso de compañías tradicionales. Después del espectacular crecimiento del uso de estas últimas en la segunda mitad del año 2010, la tasa de ascenso del número de turistas que utilizan compañías tradicionales para viajar a España se ha moderado notablemente, aunque aún mantiene una tasa positiva interanual del 3,9% en febrero de 2011.

Variación interanual del número de pasajeros internacionales de compañías tradicionales y de bajo coste (%)



Fuente: Elaboración propia a partir de AENA

Por último, la tasa de crecimiento de la llegada de no residentes vía transporte aéreo continúa su progreso y se sitúa en febrero en torno al 9,2%, cifra que confirma que el segmento ya superó las caídas causadas por la recesión.

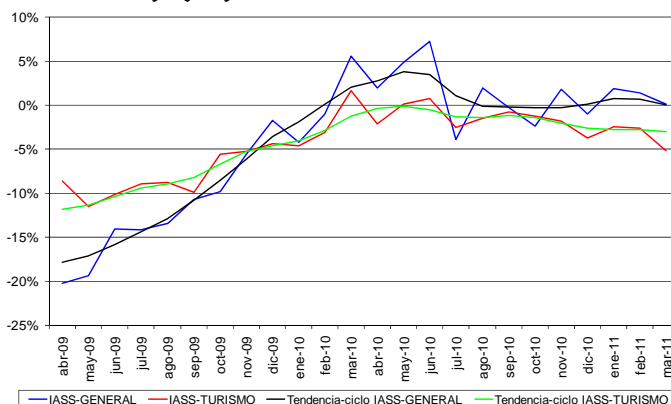
En un sentido opuesto, la llegada de turistas por carretera a España sufre una pequeña desaceleración en relación con las cifras del último trimestre de 2010. En febrero de 2011 presenta una tasa de crecimiento interanual del 0,8%, frente al 2,9% de noviembre, cifra muy alejada no obstante de los mínimos del -14,0% en octubre del año 2008.

3. Oferta

La oferta de servicios turísticos ha continuado lastrada por la crisis, con un ligero empeoramiento en los últimos meses, a pesar del arrastre de la demanda. El índice de actividad del sector turístico (IASS-turismo) aumenta el ritmo de su descenso hasta tasas próximas al -3,0% y el índice de actividad de la cifra de negocios del conjunto del sector servicios (IASS-general), aunque presenta un mejor comportamiento, se estanca en tasas prácticamente nulas de crecimiento.

Los índices de actividad de la cifra de negocios y del empleo del sector turismo suavizan a comienzos del año 2011 las importantes caídas interanuales que se registraban a mitad del año 2009. El arrastre de la demanda, sin embargo, no se traslada a estos índices, que han empeorado algo en los últimos meses. El índice de actividad del sector turismo (IASS-turismo) tras fuertes caídas en las tasas de variación interanuales, registró una leve mejora, con tasas cercanas al 0,0% en el mes de mayo de 2010, para comenzar de nuevo una senda descendente. El índice IASS-turismo registra en el último dato conocido (enero del año 2011) un descenso tendencial interanual del -2,8%, frente a mínimos alrededor del -11,8% en abril de 2009. Los componentes del IASS de la rúbrica de turismo —servicios de alojamiento, servicios de bebidas y comidas, y agencias de viajes y operadores turísticos— registran variaciones tendenciales interanuales en el mes de enero del 3,9%, -3,8%, y -5,7%, respectivamente, frente a mínimos de -15,1%, -9,4%, y -13,9% en abril de 2009. Son cifras heterogéneas pero que comparten en todos los casos un mensaje semejante: la ligera desaceleración de la actividad en relación con el último trimestre del año 2010. Si utilizamos la evolución del índice de empleo como una aproximación complementaria a la oferta del sector, el índice IASS-turismo de empleo refleja cifras parecidas al número de ocupados del sector turismo, y se estanca en un ligero descenso de la tasa interanual del -0,7% en el último dato conocido, enero de 2011.

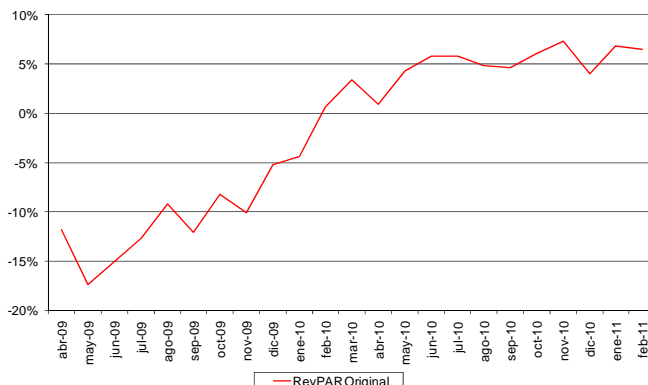
Variación interanual de los índices de actividad del sector servicios (IASS-general) y de la rúbrica de turismo (IASS-turismo) (%)



Fuente: Elaboración propia a partir de INE- IASS

El leve empeoramiento de las cifras negativas de evolución de la actividad del sector turístico ocurre en un contexto de evolución similar de la actividad del sector servicios, que también se deteriora ligeramente. La magnitud de las tasas negativas del IASS-turismo, sin embargo, son superiores a las del IASS-general. El índice IASS del conjunto del sector servicios registra en el último dato conocido, enero de 2011, un crecimiento interanual del 0,8%, frente a mínimos próximos a -18%. El índice IASS de empleo del conjunto del sector servicios, que es un indicador del personal ocupado, sin embargo, experimenta descensos en sus tasas interanuales en torno al -0,3%, dato similar al del IASS de empleo del sector turismo.

Variación interanual del índice de rentabilidad por habitación hotelera (RevPAR) (%)



Fuente: Elaboración propia a partir de INE- RevPAR

En el único segmento de la oferta en el que se aprecia el tirón de la demanda es en el sector hotelero, que sigue su recuperación

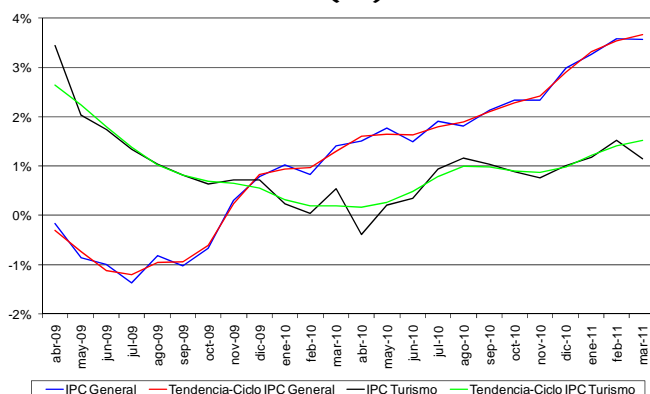
en el primer trimestre de 2011. El índice RevPAR, que mide la rentabilidad por habitación en el sector hotelero, cuya tasa de variación interanual registra valores positivos desde febrero de 2010, mantiene su evolución positiva y lo hace a una tasa de alrededor del 5,9% en el trimestre diciembre de 2010-febrero de 2011.

4. Precios

En el primer trimestre del año 2011 los precios turísticos han continuado con la suave subida iniciada en el tercer trimestre de 2010. Su tasa positiva de variación está en línea con la de la inflación subyacente, pero es inferior al repunte del IPC general, que sube con mayor firmeza.

El componente turístico del IPC muestra en febrero del año 2011 una tasa de crecimiento interanual tendencial del 1,4%, frente a mínimos del 0,4% a principios de 2010 y a máximos de alrededor del 5,0% en los meses previos a la intensificación de la crisis económica y financiera. Su evolución es semejante a la de la inflación subyacente, y se sitúa en tasas tendenciales interanuales por debajo de las del IPC general, que crece alrededor del 3,5%. Ya se describió en el número cuatro de Coyuntur el fenómeno de *biflación* que se produce en los mercados y que ayuda a comprender la evolución observada de los precios.

Variación interanual del IPC general y del IPC de turismo (%)



Fuente: Elaboración propia a partir de INE- IPC

El índice de precios hoteleros sigue en el primer trimestre de 2011 su lenta recuperación de los descensos espectaculares registrados en los meses del

año 2009 y hasta bien entrado 2010, con una tasa de variación en enero de 2011 del -0,7% muy alejada de los mínimos históricos de alrededor del -6,0%.

5. Contribución económica del sector turístico

En el primer trimestre del año 2011 se produce un práctico estancamiento del aumento del número de afiliados a la Seguridad Social del sector turismo, que crece a una tasa tendencial del 0,1%. Así mismo, en diciembre del año 2010 se registra un crecimiento positivo notable de la tasa interanual del saldo de la Balanza de Pagos por turismo, un 4,0%, que señala una fase de progresión sostenida después del largo periodo de caídas coincidente con el periodo más agudo de la crisis.

5.1. Balanza de pagos

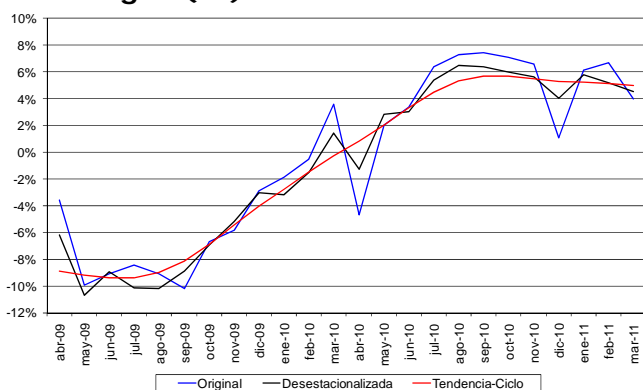
Ya se expuso en números anteriores de Coyuntur que los Ingresos por Turismo de la Balanza de Pagos suelen presentar crecimientos interanuales positivos, salvo en las crisis económicas globales como la actual. El rebote de la demanda exterior, que comenzó a apreciarse a partir del mes de mayo de 2010, condujo a una nueva fase de tasas positivas de expansión de los ingresos por turismo en España. En el primer trimestre de 2011, el crecimiento de los ingresos por turismo se ha mantenido en tasas semejantes a las del último trimestre de 2010, con una subida en el mes de enero en torno al 5,2%.

Los Pagos por Turismo, muy inferiores en volumen a los Ingresos por Turismo, suelen ofrecer crecimientos positivos, salvo en las crisis económicas que afectan a España, como ya se ha reseñado en entregas anteriores de Coyuntur. En la actualidad, la tasa de variación interanual de los pagos por turismo continúa su firme recuperación de las cifras negativas registradas desde marzo de 2008 hasta comienzos del año 2010, y muestra en enero de 2011 una tasa positiva en torno al 4,0%.

El Saldo de la balanza de pagos por Turismo, la diferencia entre ingresos y pagos, tiene un

perfil muy similar a los ingresos por turismo. La tasa de variación tendencial interanual del saldo por turismo entró en cifras negativas en octubre de 2008, y en enero de 2011 se sitúa próxima al 5,0%. Si, por un lado, la crisis económica está afectando de manera intensa al sector privado, lo que está suponiendo una mejoría importante de nuestra balanza comercial, por una fuerte caída de las importaciones, desde el lado del turismo, el saldo positivo crece por la mejor evolución de los indicadores relacionados con los turistas no residentes respecto a los que describen el comportamiento de los residentes.

Evolución de la variación interanual de los Ingresos por Turismo de la Balanza de Pagos (%)



Fuente: Elaboración propia a partir de Banco de España

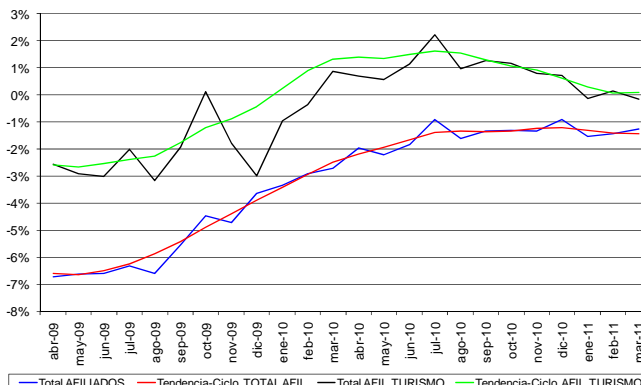
5.2. Empleo

Desde principios de 2010 se ha producido un crecimiento moderado y continuo del empleo en el sector turístico conforme a las cifras de afiliados a la Seguridad Social. La fuerza de esta subida del empleo, sin embargo, se ha ido agotando a lo largo del año 2010 y en febrero de 2011 la tasa de variación interanual se encuentra en torno al 0,1%. El estancamiento en la creación de empleo en el sector turístico se ve corroborado por las cifras de ocupados en turismo de la EPA, cuya tasa de variación interanual se mantiene ligeramente negativa.

Mientras que el número total de ocupados en la economía española registra en diciembre de 2010, según la EPA, tasas de variación interanuales negativas de alrededor del -1,2%, con una sensible recuperación desde el -7,0%, los ocupados en el sector turismo muestran tasas de variación interanual próximas al -1,8%, tras experimentar descensos del -16,0%,

mínimos que no se alcanzaron en las tasas de destrucción de empleo agregadas.

Variación interanual del total de afiliados y del total de afiliados del sector turístico a la Seguridad Social (%)



Fuente: Elaboración propia a partir de Secretaría General de la Seguridad Social

La tasa de variación tendencial del número de trabajadores afiliados a la Seguridad Social del sector turismo presenta en febrero de 2011 un crecimiento de alrededor del 0,1%, frente a un 0,9% en noviembre, cifras que confirman la desaceleración sufrida en la creación de empleo del sector. No obstante, la cifra es superior a la de la evolución del total de afiliados a la Seguridad Social en España que registra en febrero de 2011 un descenso del -1,4%, tasa similar a la de noviembre.

En cuanto al paro, conforme a los datos de demandantes de empleo del Servicio Público de Empleo Estatal (SPEE), se produce en el primer trimestre de 2011 una nueva desaceleración de las tasas de crecimiento, aunque éstas permanecen aún en valores importantes. El número de parados total tendencial crece, en febrero de 2011, a tasas interanuales del 4,5%, frente a crecimientos del 6,1% en noviembre de 2010 y de alrededor del 52% en abril del año 2009. El número de parados en hostelería repunta con mayor fuerza, una tasa interanual en febrero del 6,3%, frente a un crecimiento cercano al 8,1% en noviembre de 2010 y tasas próximas al 48% a finales del primer trimestre del año 2009. En consecuencia, se produce una moderación muy similar en el crecimiento de la tasa del paro a nivel agregado y de la tasa de paro en la hostelería.

6. Previsiones para el segundo trimestre de 2011

Las previsiones de la llegada de turistas no residentes y del gasto realizado por los mismos, para el segundo trimestre del año 2011, señalan una notable mejora respecto a las cifras estimadas del primer trimestre.

En el segundo trimestre del año 2011 se prevé la entrada de 14,9 millones de turistas, lo que supone un crecimiento interanual del 4,5%. Esta previsión situaría la entrada de turistas no residentes a niveles superiores a las cifras registradas en el segundo trimestre de los años 2005 y 2009, pero todavía inferiores a las del periodo 2006-2008, años en los que no se apreciaban los efectos de la crisis económica y financiera. Conforme a esta previsión, la entrada acumulada de turistas en el mes de junio de 2011 será de 23,9 millones, con un ascenso interanual del 3,6%. Ambas subidas, la acumulada y la del segundo trimestre son superiores a la tasa interanual de crecimiento del año 2010, un 1,0%, y a la experimentada en la llegada de turistas en el primer trimestre del año 2011, un 2,0%.

Estos turistas realizarán en el segundo trimestre un gasto total previsto de 13.205 millones de euros, que significa un 5,2% de aumento interanual, tasa notablemente superior al 2,1% de crecimiento del gasto en el año 2010. Los gastos totales previstos se situarían así en cifras levemente inferiores a las del segundo trimestre del año 2008. En cifras acumuladas, la previsión para el gasto total en los seis primeros meses del año 2011 supone una subida del 4,3% respecto a las cifras acumuladas del año 2010.

La evolución de la entrada de turistas y del gasto total en los primeros meses del año 2011 no altera de forma significativa las previsiones a largo plazo ya presentadas en el número cuatro de Coyuntur.

Anexo

Tablas de resultados

1. Entradas de turistas internacionales por país de residencia.....	17
2. Entradas de turistas internacionales por comunidad autónoma de destino	17
3. Pernoctaciones de turistas internacionales por país de residencia	18
4. Pernoctaciones de turistas internacionales por comunidad autónoma de destino	18
5. Gasto total de turistas internacionales por país de residencia.....	19
6. Gasto total de turistas internacionales por comunidad autónoma de destino	19
7. Viajes y pernoctaciones.....	20
8. Viajes según comunidad autónoma de destino principal	20
9. Pernoctaciones en las comunidades autónomas del turismo de residentes	21
10. Viajeros y pernoctaciones en hoteles.....	21
11. Actividad en el sector servicios.....	22
12. Número de pasajeros y vuelos según tipo de compañía aérea	22
13. Índices de precios	23
14. Ingresos y gastos por turismo	23
15. Ocupados.....	24
16. Afiliación a la Seguridad Social	24
17. Demandas pendientes de empleo	25
18. Evolución de las principales macromagnitudes.....	25
19. Llegadas de turistas no residentes	26
20. Ingresos por turismo de no residentes.....	26

1. Entradas de turistas internacionales por país de residencia (en miles)

	Total		Reino Unido		Alemania		Francia		Países Nórdicos		Resto países	
	Datos originales	Datos desestaciona lizados	Datos originales	Datos desestaciona lizados	Datos originales	Datos desestaciona lizados	Datos originales	Datos desestaciona lizados	Datos originales	Datos desestaciona lizados	Datos originales	Datos desestaciona lizados
2008	57.192,0		15.775,2		10.062,6		8.149,3		3.593,6		19.611,2	
2009	52.177,6		13.296,8		8.935,1		7.955,1		3.334,0		18.656,6	
2010	52.672,4		12.430,6		8.814,1		8.134,7		3.573,4		19.719,6	
Acumulado enero-marzo 2011	9.044,0		1.782,1		1.472,3		1.243,8		952,1		3.593,8	
Porcentaje de variación acumulado 2011-2010 (enero-marzo)	2,7%		-7,5%		-4,2%		0,5%		10,2%		10,8%	
2009												
2º Trimestre	14.703,3	13.193,1	4.035,9	3.383,0	2.684,0	2.288,9	2.177,5	1.946,8	776,9	860,3	5.028,9	4.714,1
3º Trimestre	18.534,5	12.826,1	4.771,1	3.227,1	2.936,2	2.167,1	3.229,2	1.977,2	896,8	832,2	6.701,1	4.622,4
4º Trimestre	10.154,3	13.048,9	2.400,8	3.217,9	1.757,9	2.191,0	1.349,1	2.005,5	809,1	809,7	3.837,4	4.824,8
2010												
1º Trimestre	8.809,0	12.971,7	1.927,2	3.200,2	1.536,4	2.207,7	1.238,1	2.013,9	863,6	842,5	3.243,7	4.707,4
2º Trimestre	14.244,6	13.070,5	3.460,4	2.982,1	2.500,4	2.189,3	2.214,7	2.023,8	736,0	845,9	5.333,0	5.029,5
3º Trimestre	19.319,9	13.425,1	4.787,3	3.170,1	3.055,9	2.254,4	3.293,7	2.028,8	1.009,1	912,0	7.173,8	5.059,8
4º Trimestre	10.298,9	13.213,8	2.255,6	3.067,2	1.721,3	2.164,9	1.388,2	2.063,6	964,7	941,3	3.969,1	4.976,9
1º Trimestre	9.044,0	13.341,1	1.782,1	3.023,1	1.472,3	2.177,6	1.243,8	2.069,6	952,1	943,3	3.593,8	5.127,5
Porcentajes de variación trimestral												
2009												
2º Trimestre	-8,2%		-12,4%		-8,0%		-8,3%		-3,2%		-5,3%	
3º Trimestre	-7,7%		-15,1%		-12,2%		2,8%		-4,7%		-4,8%	
4º Trimestre	-3,5%		-15,0%		-10,1%		2,4%		-6,5%		7,8%	
2010												
1º Trimestre	0,3%		-7,7%		-1,3%		3,2%		1,5%		5,0%	
2º Trimestre	-3,1%		-14,3%		-6,8%		1,7%		-5,3%		6,0%	
3º Trimestre	4,2%		0,3%		4,1%		2,0%		12,5%		7,1%	
4º Trimestre	1,4%		-6,0%		-2,1%		2,9%		19,2%		3,4%	
1º Trimestre	2,7%		-7,5%		-4,2%		0,5%		10,2%		10,8%	

Nota: dato en color azul significa dato estimado

Fuente: IET - FRONTUR

2. Entradas de turistas internacionales por comunidad autónoma de destino (en miles)

	Total		Andalucía		Cataluña		Balears		Canarias		Comunidad valenciana		Madrid		Resto CCAA	
	Datos originales	Datos desestaciona lizados	Datos originales	Datos desestaciona lizados	Datos originales	Datos desestaciona lizados	Datos originales	Datos desestaciona lizados	Datos originales	Datos desestaciona lizados	Datos originales	Datos desestaciona lizados	Datos originales	Datos desestaciona lizados	Datos originales	Datos desestaciona lizados
2008	57.192,0		7.975,2		14.344,3		10.020,8		9.356,6		5.713,3		4.615,6		5.166,1	
2009	52.177,6		7.465,4		12.704,6		9.024,4		8.207,5		5.096,3		4.819,4		4.860,0	
2010	52.672,4		7.442,7		13.169,2		9.179,3		8.611,0		5.024,6		4.632,0		4.613,6	
Acumulado enero-marzo 2011	9.044,0		1.177,7		2.055,7		590,1		2.723,4		818,0		934,1		744,9	
Porcentaje de variación acumulado 2011-2010 (enero-marzo)	2,7%		-4,8%		-2,1%		2,0%		13,1%		1,9%		4,4%		-5,4%	
2009																
2º Trimestre	14.703,3	13.193,1	2.157,4	1.877,3	3.756,7	3.171,8	3.071,4	2.288,6	1.691,5	1.986,0	1.447,3	1.289,9	1.317,1	1.234,7	1.261,9	1.344,7
3º Trimestre	18.534,5	12.826,1	2.701,4	1.860,9	4.514,0	3.076,7	4.295,3	2.190,1	1.866,2	2.021,1	1.909,0	1.285,8	1.331,1	1.206,1	1.917,5	1.185,5
4º Trimestre	10.154,3	13.048,9	1.459,0	1.975,4	2.314,2	3.134,4	999,3	2.128,8	2.310,9	2.093,6	959,2	1.279,8	1.220,8	1.223,4	891,0	1.213,4
2010																
1º Trimestre	8.809,0	12.971,7	1.237,2	1.872,3	2.099,8	3.240,1	578,4	2.175,7	2.408,7	2.110,9	803,0	1.243,6	894,8	1.127,2	787,1	1.201,8
2º Trimestre	14.244,6	13.070,5	2.118,3	1.866,7	3.733,5	3.281,6	2.880,5	2.322,4	1.736,0	2.073,8	1.370,2	1.251,2	1.216,6	1.137,7	1.189,5	1.137,1
3º Trimestre	19.319,9	13.425,1	2.711,2	1.870,9	4.936,2	3.359,6	4.718,4	2.454,2	2.027,1	2.203,0	1.913,1	1.277,8	1.264,8	1.144,4	1.749,1	1.115,4
4º Trimestre	10.298,9	13.213,8	1.375,9	1.829,8	2.399,7	3.282,8	1.002,0	1.908,2	2.439,1	2.230,1	938,4	1.252,2	1.255,8	1.222,7	888,0	1.488,2
1º Trimestre	9.044,0	13.341,1	1.177,7	1.815,0	2.055,7	3.252,2	590,1	1.963,4	2.723,4	2.397,3	818,0	1.283,3	934,1	1.194,3	744,9	1.435,6
Porcentajes de variación trimestral																
2009																
2º Trimestre	-8,2%		-5,2%		-11,1%		-6,9%		-15,4%		-10,5%		6,9%		-7,7%	
3º Trimestre	-7,7%		-6,6%		-10,8%		-10,0%		-12,0%		-5,5%		3,5%		-1,1%	
4º Trimestre	-3,5%		5,6%		-8,8%		-16,0%		-6,5%		-2,5%		18,5%		-3,9%	
2010																
1º Trimestre	0,3%		7,8%		-0,9%		-12,1%		3,0%		2,8%		-5,8%		-0,3%	
2º Trimestre	-3,1%		-1,8%		-0,6%		-6,2%		2,6%		-5,3%		-7,6%		-5,7%	
3º Trimestre	4,2%		0,4%		9,4%		9,8%		8,6%		0,2%		-5,0%		-8,8%	
4º Trimestre	1,4%		-5,7%		3,7%		0,3%		5,6%		-2,2%		2,9%		-0,3%	
1º Trimestre	2,7%		-4,8%		-2,1%		2,0%		13,1%		1,9%		4,4%		-5,4%	

Nota: dato en color azul significa dato estimado

Fuente: IET - FRONTUR

ENCUESTA DE GASTO TURÍSTICO (EGATUR)

3. Pernoctaciones de turistas internacionales por país de residencia
(en miles)

	Total		Reino Unido		Alemania		Francia		Países Nórdicos		Resto países	
	Datos originales	Datos desestaciona- lizados	Datos originales	Datos desestaciona- lizados	Datos originales	Datos desestaciona- lizados	Datos originales	Datos desestaciona- lizados	Datos originales	Datos desestaciona- lizados	Datos originales	Datos desestaciona- lizados
2008	542.275,9		154.709,2		103.408,4		60.601,5		33.925,7		189.631,1	
2009	505.070,9		129.030,6		97.504,8		59.630,2		33.202,9		185.702,4	
2010	501.530,9		115.521,3		91.923,4		64.334,5		36.076,1		193.675,6	
Acumulado enero-marzo 2011	90.097,7		17.582,9		16.614,0		9.309,8		9.810,7		36.780,3	
Porcentaje de variación acumulado 2011-2010 (enero-marzo)	8,0%		-6,5%		-3,7%		16,1%		14,2%		19,6%	
2009												
2º Trimestre	134.316,5	127.618,3	37.329,4	33.503,0	27.327,6	24.742,2	14.241,6	14.305,4	7.301,9	8.176,1	48.116,1	46.891,7
3º Trimestre	188.745,5	125.502,7	47.924,2	31.328,3	31.897,0	23.604,7	27.757,3	14.978,0	9.523,6	8.669,8	71.643,4	46.922,0
4º Trimestre	95.921,0	123.456,4	21.977,2	29.884,0	19.457,6	23.905,1	9.686,7	14.919,2	7.802,6	8.008,0	36.996,8	46.740,0
2010												
1º Trimestre	83.419,2	123.357,4	18.803,4	29.739,2	17.256,2	23.611,0	8.019,8	14.867,5	8.588,5	8.392,4	30.751,3	46.747,3
2º Trimestre	128.069,3	123.129,6	32.066,3	29.256,2	24.721,7	22.732,7	15.628,9	16.153,0	8.166,8	8.986,3	47.485,6	46.001,4
3º Trimestre	188.672,4	125.551,1	44.554,5	29.077,1	31.258,9	23.147,8	29.416,1	16.195,1	9.834,7	9.033,5	73.608,2	48.097,7
4º Trimestre	101.370,0	130.516,8	20.097,1	27.510,8	18.686,5	23.023,5	11.269,8	16.954,8	9.486,1	9.581,3	41.830,5	53.446,4
1º Trimestre	90.097,7	135.172,6	17.582,9	27.905,2	16.614,0	23.123,9	9.309,8	16.838,3	9.810,7	9.602,5	36.780,3	57.702,8
Porcentajes de variación trimestral												
2009												
2º Trimestre	-7,3%		-12,9%		-3,7%		-7,7%		-2,3%		-5,1%	
3º Trimestre	-5,9%		-19,3%		-7,8%		3,0%		7,6%		1,3%	
4º Trimestre	-3,7%		-19,2%		-9,0%		1,9%		-4,6%		11,1%	
2010												
1º Trimestre	-3,1%		-13,7%		-8,3%		0,9%		0,2%		6,2%	
2º Trimestre	-4,7%		-14,1%		-9,5%		9,7%		11,8%		-1,3%	
3º Trimestre	0,0%		-7,0%		-2,0%		6,0%		3,3%		2,7%	
4º Trimestre	5,7%		-8,6%		-4,0%		16,3%		21,6%		13,1%	
1º Trimestre	8,0%		-6,5%		-3,7%		16,1%		14,2%		19,6%	

Nota: dato en color azul significa dato estimado

Fuente: IET - EGATUR

4. Pernoctaciones de turistas internacionales por comunidad autónoma de destino
(en miles)

	Total		Andalucía		Cataluña		Balears		Canarias		Comunidad valenciana		Madrid		Resto CCAA	
	Datos originales	Datos desestaciona- lizados	Datos originales	Datos desestaciona- lizados	Datos originales	Datos desestaciona- lizados	Datos originales	Datos desestaciona- lizados	Datos originales	Datos desestaciona- lizados	Datos originales	Datos desestaciona- lizados	Datos originales	Datos desestaciona- lizados	Datos originales	Datos desestaciona- lizados
2008	542.275,9		93.830,8		105.197,6		90.085,8		99.251,2		72.944,4		35.878,9		45.087,4	
2009	505.070,9		90.877,3		98.606,4		84.803,0		87.659,7		61.927,7		36.450,1		44.746,8	
2010	501.530,9		87.336,8		107.192,5		79.855,0		90.272,7		62.810,8		33.781,1		40.282,0	
Acumulado enero-marzo 2011	90.097,7		17.723,3		15.453,1		4.989,4		29.154,7		10.760,4		6.458,9		5.557,8	
Porcentaje de variación acumulado 2011-2010 (enero-marzo)	8,0%		13,3%		3,5%		-10,0%		14,9%		16,2%		6,9%		-19,4%	
2009																
2º Trimestre	134.316,5	127.618,3	26.040,0	23.071,1	26.306,3	25.242,8	26.326,4	21.614,2	17.295,3	20.797,3	16.960,3	15.317,3	10.417,3	9.717,6	10.970,9	11.858,1
3º Trimestre	188.745,5	125.502,7	31.674,1	22.207,6	39.959,3	23.770,1	41.990,4	20.891,9	20.674,2	21.511,4	23.613,8	15.995,6	11.975,0	9.875,8	18.858,7	11.250,3
4º Trimestre	95.921,0	123.456,4	18.081,3	23.456,6	16.727,6	24.087,6	10.133,2	20.251,3	23.302,2	21.909,3	11.810,5	15.412,9	7.816,5	8.359,7	8.049,8	9.979,2
2010																
1º Trimestre	83.419,2	123.357,4	15.644,4	22.374,3	14.928,3	26.259,9	5.543,6	20.136,9	25.363,1	22.193,2	9.261,3	14.769,5	6.044,4	7.933,3	6.634,0	9.690,2
2º Trimestre	128.069,3	123.129,6	23.994,3	21.575,4	27.341,9	26.213,7	23.137,6	19.969,9	19.385,4	23.502,1	17.306,3	16.009,6	8.083,7	7.557,0	8.819,9	8.302,1
3º Trimestre	188.672,4	125.551,1	31.358,4	21.976,2	45.015,4	26.678,0	41.975,2	21.237,2	20.985,8	21.748,4	24.230,2	16.301,8	9.512,8	7.750,0	15.594,6	9.859,5
4º Trimestre	101.370,0	130.516,8	16.339,7	22.319,2	19.906,9	28.033,3	9.198,5	18.666,4	24.538,4	23.084,6	12.013,0	15.851,2	10.140,1	10.547,4	9.233,4	12.014,7
1º Trimestre	90.097,7	135.172,6	17.723,3	24.822,3	15.453,1	27.831,7	4.989,4	18.192,0	29.154,7	25.686,7	10.760,4	17.356,7	6.458,9	8.417,3	5.557,8	12.865,9
Porcentajes de variación trimestral																
2009																
2º Trimestre	-7,3%		-0,9%		-4,8%		-5,9%		-16,5%		-19,1%		1,5%		-0,3%	
3º Trimestre	-5,9%		-8,7%		-5,5%		-6,7%		-11,9%		-10,1%		7,6%		6,5%	
4º Trimestre	-3,7%		13,1%		-12,9%		-7,3%		-8,4%		-5,9%		13,4%		-6,0%	
2010																
1º Trimestre	-3,1%		3,7%		-4,4%		-12,7%		-3,9%		-3,0%		-3,2%		-3,4%	
2º Trimestre	-4,7%		-7,9%		3,9%		-12,1%		12,1%		2,0%		-22,4%		-19,6%	
3º Trimestre	0,0%		-1,0%		12,7%		0,0%		1,5%		2,6%		-20,6%		-17,3%	
4º Trimestre	5,7%		-9,6%		19,0%		-9,2%		5,3%		1,7%		29,7%		14,7%	
1º Trimestre	8,0%		13,3%		3,5%		-10,0%		14,9%		16,2%		6,9%		-16,2%	

Nota: dato en color azul significa dato estimado

Fuente: IET - EGATUR

ENCUESTA DE GASTO TURÍSTICO (EGATUR)

5. Gasto total de turistas internacionales por país de residencia
(en millones de euros)

	Total		Reino Unido		Alemania		Francia		Países Nórdicos		Resto países	
	Datos originales	Datos desestaciona- lizados	Datos originales	Datos desestaciona- lizados	Datos originales	Datos desestaciona- lizados	Datos originales	Datos desestaciona- lizados	Datos originales	Datos desestaciona- lizados	Datos originales	Datos desestaciona- lizados
2008	51.694,3		13.265,6		9.357,7		5.098,7		3.994,3		19.978,0	
2009	47.961,6		10.855,0		8.717,8		4.751,8		3.727,6		19.909,4	
2010	48.930,4		10.151,6		8.490,3		4.910,0		4.073,3		21.305,2	
Acumulado enero-marzo 2011	8.453,0		1.369,3		1.455,1		747,3		1.094,3		3.786,9	
Porcentaje de variación acumulado 2011-2010 (enero-marzo)	2,8%		-9,6%		-6,0%		7,9%		4,8%		10,7%	
2009												
2º Trimestre	12.709,1	12.101,0	3.039,1	2.808,0	2.522,6	2.290,0	1.214,7	1.169,2	831,9	968,5	5.100,9	4.865,3
3º Trimestre	17.519,2	11.857,5	4.222,1	2.607,5	2.834,6	2.092,1	2.034,0	1.180,4	983,1	936,7	7.445,5	5.040,8
4º Trimestre	9.683,1	11.976,6	1.924,1	2.600,1	1.762,9	2.112,7	781,4	1.143,0	947,7	908,3	4.266,9	5.212,5
2010												
1º Trimestre	8.221,2	11.980,1	1.514,6	2.595,7	1.547,9	2.144,5	692,5	1.182,0	1.043,9	985,9	3.422,3	5.072,2
2º Trimestre	12.551,9	12.071,6	2.699,6	2.555,6	2.301,0	2.105,8	1.259,0	1.226,8	834,1	983,1	5.458,1	5.200,4
3º Trimestre	18.267,8	12.329,6	4.214,5	2.610,2	2.950,6	2.157,2	2.102,0	1.230,9	1.113,6	1.050,5	7.887,1	5.280,9
4º Trimestre	9.889,5	12.218,9	1.722,8	2.402,9	1.690,8	2.029,1	856,5	1.260,9	1.081,6	1.037,2	4.537,8	5.488,8
2011												
1º Trimestre	8.453,0	12.501,7	1.369,3	2.369,6	1.455,1	2.066,9	747,3	1.285,4	1.094,3	1.053,8	3.786,9	5.726,0
Porcentajes de variación trimestral												
2009												
2º Trimestre	-5,3%		-14,9%		0,8%		-7,7%		0,0%		-1,9%	
3º Trimestre	-7,9%		-19,2%		-11,4%		-5,4%		-6,7%		0,8%	
4º Trimestre	-3,2%		-19,6%		-11,0%		-10,9%		-8,7%		14,9%	
2010												
1º Trimestre	2,1%		-9,3%		-3,1%		-4,0%		8,2%		10,5%	
2º Trimestre	-1,2%		-11,2%		-8,8%		3,6%		0,3%		7,0%	
3º Trimestre	4,3%		-0,2%		4,1%		3,3%		13,3%		5,9%	
4º Trimestre	2,1%		-10,5%		-4,1%		9,6%		14,1%		6,3%	
2011												
1º Trimestre	2,8%		-9,6%		-6,0%		7,9%		4,8%		10,7%	

Nota: dato en color azul significa dato estimado

Fuente: IET - EGATUR

6. Gasto total de turistas internacionales por comunidad autónoma de destino
(en millones de euros)

	Total		Andalucía		Cataluña		Balears		Canarias		Comunidad valenciana		Madrid		Resto CCAA	
	Datos originales	Datos desestaciona- lizados	Datos originales	Datos desestaciona- lizados	Datos originales	Datos desestaciona- lizados	Datos originales	Datos desestaciona- lizados	Datos originales	Datos desestaciona- lizados	Datos originales	Datos desestaciona- lizados	Datos originales	Datos desestaciona- lizados	Datos originales	Datos desestaciona- lizados
2008	51.694,3		7.868,8		10.265,1		9.470,0		10.485,0		4.778,2		4.770,2		4.056,9	
2009	47.961,6		7.415,9		9.579,5		8.710,2		9.100,6		4.070,5		5.086,0		3.998,8	
2010	48.930,4		7.829,7		10.512,8		8.752,6		8.948,1		4.207,8		5.059,8		3.619,6	
Acumulado enero-marzo 2011	8.453,0		1.325,2		1.622,8		472,0		2.810,3		674,2		956,5		592,0	
Porcentaje de variación acumulado 2011-2010 (enero-marzo)	2,8%		-3,4%		1,3%		-9,8%		10,0%		10,1%		5,4%		-9,0%	
2009																
2º Trimestre	12.709,1	12.101,0	2.076,5	1.841,3	2.595,6	2.364,2	2.805,6	2.228,1	1.760,3	2.211,9	1.090,6	1.015,3	1.360,5	1.321,3	1.020,0	1.118,7
3º Trimestre	17.519,2	11.857,5	2.661,2	1.841,6	3.590,2	2.369,1	4.456,6	2.043,3	2.079,3	2.136,3	1.604,1	1.029,2	1.555,2	1.309,4	1.572,7	1.128,6
4º Trimestre	9.683,1	11.976,6	1.526,0	1.948,7	1.844,2	2.377,8	851,3	2.083,5	2.638,1	2.333,0	787,4	1.034,6	1.291,9	1.316,4	744,2	882,7
2010																
1º Trimestre	8.221,2	11.980,1	1.371,6	2.002,9	1.601,3	2.555,6	523,3	2.183,3	2.554,8	2.309,6	612,4	1.012,6	907,6	1.152,5	650,3	763,6
2º Trimestre	12.551,9	12.071,6	2.243,5	1.989,7	2.868,5	2.659,6	2.467,8	2.180,8	1.732,0	2.210,3	1.112,3	1.055,0	1.239,1	1.204,8	888,6	771,4
3º Trimestre	18.267,8	12.329,6	2.783,4	1.925,5	4.021,5	2.678,5	4.879,7	2.321,1	2.109,0	2.157,1	1.702,4	1.086,1	1.471,7	1.243,5	1.300,1	917,8
4º Trimestre	9.889,5	12.218,9	1.431,2	1.900,1	2.021,5	2.620,4	881,9	2.086,5	2.552,2	2.255,2	780,7	1.053,1	1.441,5	1.471,4	780,6	832,1
2011																
1º Trimestre	8.453,0	12.501,7	1.325,2	1.948,3	1.622,8	2.622,5	472,0	2.075,5	2.810,3	2.563,5	674,2	1.129,4	956,5	1.211,6	592,0	950,8
Porcentajes de variación trimestral																
2009																
2º Trimestre	-5,3%		-2,0%		-6,6%		-1,7%		-14,7%		-15,8%		7,6%		-2,6%	
3º Trimestre	-7,9%		-9,8%		-5,7%		-11,4%		-18,5%		-9,5%		10,0%		5,5%	
4º Trimestre	-3,2%		5,4%		-7,8%		-15,9%		-9,6%		-6,7%		30,5%		-5,9%	
2010																
1º Trimestre	2,1%		19,0%		3,3%		-12,3%		-2,6%		4,1%		3,3%		-1,8%	
2º Trimestre	-1,2%		8,0%		10,5%		-12,0%		-1,6%		2,0%		-8,9%		-12,9%	
3º Trimestre	4,3%		4,6%		12,0%		9,5%		1,4%		6,1%		-5,4%		-17,3%	
4º Trimestre	2,1%		-6,2%		9,6%		3,6%		-3,3%		-0,9%		11,6%		4,9%	
2011																
1º Trimestre	2,8%		-3,4%		1,3%		-9,8%		10,0%		10,1%		5,4%		-9,0%	

Nota: dato en color azul significa dato estimado

Fuente: IET - FRONTUR

MOVIMIENTOS TURÍSTICOS DE LOS ESPAÑOLES (FAMILITUR)

7. Viajes y pernoctaciones
(en miles)

	Viajes total		Viajes emisores		Viajes internos		Pernoctaciones total		Pernoctaciones v. emisores		Pernoctaciones v. Internos	
	Datos originales	Datos desestacionalizados	Datos originales	Datos desestacionalizados	Datos originales	Datos desestacionalizados	Datos originales	Datos desestacionalizados	Datos originales	Datos desestacionalizados	Datos originales	Datos desestacionalizados
2008	168.843,8		11.229,3		157.614,5		780.948,9		99.254,9		681.694,0	
2009	171.719,6		12.843,5		158.876,1		791.351,7		107.416,5		683.935,2	
2010	164.384,5		13.585,6		150.798,8		771.904,7		117.902,4		654.002,3	
Acumulado enero-marzo 2011	32.741,3		2.734,7		31.913,2		122.837,1		27.041,9		104.696,3	
Porcentaje de variación acumulado 2011-2010 (enero-marzo)	-3,4%		1,9%		2,3%		1,4%		33,2%		3,9%	
2009												
2º Trimestre	45.506,5	43.751,1	2.857,2	3.105,2	42.649,4	40.445,3	155.081,9	196.899,8	17.111,8	24.668,8	137.970,1	171.873,7
3º Trimestre	53.333,4	42.670,1	4.629,3	3.132,2	48.704,1	39.576,6	372.532,8	195.614,8	50.653,5	26.775,6	321.879,2	169.287,4
4º Trimestre	36.797,4	41.343,4	2.748,7	3.342,1	34.048,8	38.199,6	133.480,6	194.778,3	18.594,0	28.266,0	114.886,6	166.951,8
2010												
1º Trimestre	33.893,2	39.054,6	2.683,8	3.137,9	31.209,4	35.956,0	121.098,2	183.503,1	20.308,5	25.721,9	100.789,7	159.248,4
2º Trimestre	42.444,1	42.809,8	3.115,4	3.647,5	39.328,7	38.985,9	145.546,2	196.062,5	21.329,4	31.485,2	124.216,8	164.634,4
3º Trimestre	51.717,7	41.501,7	5.066,6	3.478,9	46.651,0	37.996,8	368.441,6	195.259,7	55.754,6	29.301,2	312.687,0	164.906,1
4º Trimestre	36.329,5	40.856,6	2.719,8	3.358,5	33.609,7	37.724,7	136.818,7	198.409,5	20.509,9	31.313,6	116.308,8	166.656,9
1º Trimestre 2011	32.741,3	39.910,8	2.734,7	3.497,9	31.913,2	36.577,9	122.837,1	198.826,5	27.041,9	34.278,3	104.696,3	165.412,5
Porcentajes de variación trimestral												
2009												
2º Trimestre	14,2%		41,1%		12,7%		18,4%		19,9%		18,2%	
3º Trimestre	4,0%		12,7%		3,2%		1,0%		5,7%		0,3%	
4º Trimestre	-3,2%		13,3%		-4,3%		3,8%		12,4%		2,5%	
2010												
1º Trimestre	-6,1%		2,9%		-6,8%		-7,0%		-3,6%		-7,7%	
2º Trimestre	-6,7%		9,0%		-7,8%		-6,1%		24,6%		-10,0%	
3º Trimestre	-3,0%		9,4%		-4,2%		-1,1%		10,1%		-2,9%	
4º Trimestre	-1,3%		-1,0%		-1,3%		2,5%		10,3%		1,2%	
1º Trimestre 2011	-3,4%		1,9%		2,3%		1,4%		33,2%		3,9%	

Nota: dato en color azul significa dato estimado
Fuente: IET - FAMILITUR

8. Viajes según comunidad autónoma de destino principal
(en miles)

	Andalucía		Cataluña		Comunidad Valenciana		Castilla y León		Resto de CCAA	
	Datos originales	Datos desestacionalizados	Datos originales	Datos desestacionalizados	Datos originales	Datos desestacionalizados	Datos originales	Datos desestacionalizados	Datos originales	Datos desestacionalizados
2008	28.456,4		22.843,3		17.323,9		16.374,5		72.616,5	
2009	29.255,9		23.022,5		18.139,4		16.872,1		71.586,1	
2010	26.878,4		21.225,6		15.894,5		17.892,9		68.907,5	
Acumulado enero-marzo 2011	5.744,5		4.265,0		2.636,7		3.831,5		14.306,6	
Porcentaje de variación acumulado 2011-2010 (enero-marzo)	0,5%		-8,1%		-9,1%		-2,2%		2,0%	
2009										
2º Trimestre	7.660,4	7.445,9	6.667,9	5.884,2	5.298,0	5.004,9	4.595,3	4.289,8	18.427,8	18.030,5
3º Trimestre	9.573,3	7.510,4	6.956,5	5.752,0	6.015,9	4.279,7	4.836,6	4.157,3	21.321,8	17.721,0
4º Trimestre	5.778,9	6.661,2	4.951,9	5.842,9	3.209,7	4.039,1	3.872,5	4.133,8	16.235,8	17.268,7
2010										
1º Trimestre	5.717,3	6.480,9	4.641,6	5.385,8	2.901,6	3.802,6	3.917,1	4.420,0	14.031,9	16.080,0
2º Trimestre	7.068,6	7.184,9	6.030,9	5.551,1	4.082,7	4.100,7	4.749,7	4.768,7	17.396,8	17.706,4
3º Trimestre	8.381,3	6.663,0	6.285,3	5.184,6	5.900,6	4.195,5	5.140,6	4.383,1	20.943,2	17.416,3
4º Trimestre	5.711,1	6.571,3	4.267,9	5.049,2	3.009,6	3.816,1	4.085,4	4.375,3	16.535,7	17.577,9
1º Trimestre 2011	5.744,5	6.508,1	4.265,0	5.235,7	2.636,7	3.418,7	3.831,5	4.305,9	14.306,6	16.387,0
Porcentajes de variación trimestral										
2009										
2º Trimestre	10,6%		7,8%		41,7%		32,0%		5,3%	
3º Trimestre	9,8%		2,9%		3,3%		0,8%		1,1%	
4º Trimestre	-2,4%		1,7%		-16,3%		-5,6%		-3,6%	
2010										
1º Trimestre	-8,4%		4,4%		-19,8%		9,8%		-10,1%	
2º Trimestre	-7,7%		-9,6%		-22,9%		3,4%		-5,6%	
3º Trimestre	-12,5%		-9,6%		-1,9%		6,3%		-1,8%	
4º Trimestre	-1,2%		-13,8%		-6,2%		5,5%		1,8%	
1º Trimestre 2011	0,5%		-8,1%		-9,1%		-2,2%		2,0%	

Nota: dato en color azul significa dato estimado
Fuente: IET - FAMILITUR

MOVIMIENTOS TURÍSTICOS DE LOS ESPAÑOLES (FAMILITUR)

9. Pernoctaciones en las comunidades autónomas del turismo de residentes
(en miles)

	Andalucía		Cataluña		Comunidad Valenciana		Castilla y León		Resto de CCAA	
	Datos originales	Datos desestacionalizados	Datos originales	Datos desestacionalizados	Datos originales	Datos desestacionalizados	Datos originales	Datos desestacionalizados	Datos originales	Datos desestacionalizados
2008	129.742,5		88.852,1		88.740,5		70.827,6		303.531,2	
2009	131.245,8		85.882,4		90.603,0		71.593,3		304.610,7	
2010	122.368,1		77.495,1		85.286,6		73.328,1		295.524,4	
Acumulado enero-marzo 2011	18.967,8		12.762,6		8.153,0		11.459,1		50.560,8	
Porcentaje de variación acumulado 2011-2010 (enero-marzo)	-6,1%		8,0%		-14,7%		-9,8%		8,7%	
2009										
2º Trimestre	25.355,3	32.667,0	19.233,3	21.678,6	17.502,4	23.594,2	14.306,6	17.690,7	61.572,5	76.388,1
3º Trimestre	65.349,2	33.411,1	39.155,2	20.789,2	50.914,3	21.710,3	31.143,0	16.915,6	135.317,4	74.989,1
4º Trimestre	19.571,9	31.856,4	13.880,1	20.918,6	11.073,0	21.314,0	13.846,5	18.398,5	56.515,0	74.617,9
2010										
1º Trimestre	20.204,7	30.253,6	11.816,2	18.425,3	9.560,5	20.636,8	12.702,0	18.125,6	46.506,3	69.453,6
2º Trimestre	23.497,5	31.042,8	16.098,2	19.531,3	14.264,4	21.360,4	13.960,9	19.062,0	56.395,7	74.607,1
3º Trimestre	59.064,5	30.319,7	36.024,1	19.137,9	50.373,9	21.775,9	33.526,5	18.330,9	133.698,0	74.712,8
4º Trimestre	19.601,4	30.992,9	13.556,6	20.440,8	11.087,8	21.622,5	13.138,7	17.942,0	58.924,3	77.118,5
2011										
1º Trimestre	18.967,8	31.032,4	12.762,6	20.914,0	8.153,0	20.378,6	11.459,1	18.008,8	50.560,8	74.957,8
Porcentajes de variación trimestral										
2009										
2º Trimestre	14,5%		9,2%		46,7%		40,7%		12,2%	
3º Trimestre	3,7%		-7,4%		0,5%		-5,3%		2,5%	
4º Trimestre	2,8%		3,1%		-2,7%		-0,2%		4,0%	
2010										
1º Trimestre	-3,6%		-13,2%		-14,0%		3,3%		-9,2%	
2º Trimestre	-7,3%		-16,3%		-18,5%		-2,4%		-8,4%	
3º Trimestre	-9,6%		-8,0%		-1,1%		7,7%		-1,2%	
4º Trimestre	0,2%		-2,3%		0,1%		-5,1%		4,3%	
2011										
1º Trimestre	-6,1%		8,0%		-14,7%		-9,8%		8,7%	

Nota: dato en color azul significa dato estimado

Fuente: IET - FAMILITUR

ENCUESTA DE OCUPACIÓN HOTELERA (EOH)

10. Viajeros y pernoctaciones en hoteles
(en miles)

	Viajeros total		Viajeros residentes		Viajeros no residentes		Pernoctaciones total		Pernoctaciones residentes		Pernoctaciones no residentes	
	Datos originales	Datos desestacionalizados	Datos originales	Datos desestacionalizados	Datos originales	Datos desestacionalizados	Datos originales	Datos desestacionalizados	Datos originales	Datos desestacionalizados	Datos originales	Datos desestacionalizados
2008	82.998,9		47.241,2		35.757,7		268.551,8		113.188,3		155.363,5	
2009	77.140,3		45.138,1		32.002,2		250.984,8		109.756,9		141.227,9	
2010	82.115,2		46.316,4		35.798,7		267.922,5		113.279,2		154.643,3	
Acumulado enero-marzo 2011	14.481,8		8.700,9		5.761,8		43.650,0		18.987,9		24.769,2	
Porcentaje de variación acumulado 2011-2010 (enero-marzo)	2,8%		-1,6%		9,8%		5,9%		-2,4%		13,7%	
2009												
2º Trimestre	21.551,7	19.100,9	12.006,5	11.112,5	9.545,2	8.035,4	68.334,9	62.503,6	28.191,1	26.839,1	40.143,8	35.740,0
3º Trimestre	25.964,2	19.271,1	14.729,4	11.392,7	11.234,9	7.951,6	96.343,8	62.647,1	41.811,3	27.758,8	54.532,5	35.067,5
4º Trimestre	16.157,5	19.573,9	9.886,2	11.334,4	6.271,3	8.183,9	47.037,9	63.524,0	21.323,9	27.460,3	25.714,0	35.860,1
2010												
1º Trimestre	14.092,7	19.784,0	8.845,7	11.353,9	5.246,9	8.425,0	41.233,6	64.439,6	19.458,1	27.636,6	21.775,5	36.744,5
2º Trimestre	22.769,6	20.412,3	12.339,9	11.608,0	10.429,7	8.810,3	71.434,1	66.198,1	29.405,2	28.616,5	42.029,0	37.643,1
3º Trimestre	27.945,9	20.693,3	14.964,35	11.553,4607	12.981,52	9.145,2606	104.342,9	67.672,4	42.377,4	28.099,1	61.965,6	39.467,3
4º Trimestre	17.307,0	20.848,2	10.166,4	11.603,0	7.140,6	9.281,7	50.911,8	68.514,8	22.038,6	28.272,6	28.873,3	40.383,3
2011												
1º Trimestre	14.481,8	20.722,9	8.700,9	11.453,0	5.761,8	9.347,7	43.650,0	69.628,8	18.987,9	27.949,4	24.769,2	42.029,8
Porcentajes de variación trimestral												
2009												
2º Trimestre	-6,6		-3,4		-10,4		-5,5		-0,9		-8,4	
3º Trimestre	-6,0		-1,9		-10,8		-5,9		0,1		-10,0	
4º Trimestre	-0,8		1,3		-3,9		-2,5		1,9		-5,8	
2010												
1º Trimestre	4,3		3,8		5,2		4,2		5,4		3,1	
2º Trimestre	5,5		2,7		9,0		4,2		4,2		4,3	
3º Trimestre	7,2		1,3		14,9		7,4		0,9		12,4	
4º Trimestre	6,3		2,6		12,2		6,2		2,9		8,9	
2011												
1º Trimestre	2,5		-1,7		9,4		4,4		-2,7		11,4	

Nota: dato en color azul significa dato estimado

Fuente: Elaboración propia a partir de datos del INE - EOH

INDICADOR DE ACTIVIDAD DEL SECTOR SERVICIOS (IASS)

11. Actividad en el sector servicios

	Índice general		Índice de servicios de turismo		Índice de servicios de alojamiento		Índice de servicios de comidas y bebidas		Índice de servicios de Agencias de viaje	
	Datos originales	Datos desestacionalizados	Datos originales	Datos desestacionalizados	Datos originales	Datos desestacionalizados	Datos originales	Datos desestacionalizados	Datos originales	Datos desestacionalizados
2008	109,8		108,4		112,2		105,7		111,1	
2009	94,8		98,4		98,8		97,8		99,4	
2010	95,6		96,9		101,5		94,4		98,5	
Enero-marzo 2011	91,4		76,3		70,7		84,4		62,5	
Porcentaje de variación 2011-2010 (enero-marzo)	1,1%		-3,5%		2,6%		-4,0%		-8,5%	
2009										
2º Trimestre	94,1	93,0	100,5	98,1	100,0	97,9	99,8	97,5	102,6	98,7
3º Trimestre	94,7	95,5	123,5	98,0	146,6	99,1	102,3	97,3	150,7	99,4
4º Trimestre	100,1	95,5	89,0	97,7	78,7	97,4	97,8	97,0	78,4	99,5
2010										
1º Trimestre	90,4	95,6	79,1	97,7	68,9	97,4	87,9	96,0	68,2	100,6
2º Trimestre	98,5	96,8	100,2	98,2	103,2	101,7	97,0	95,1	104,6	100,8
3º Trimestre	93,8	94,9	121,5	96,5	152,1	102,6	98,4	93,8	145,9	97,0
4º Trimestre	99,5	95,1	87,1	95,6	81,8	101,3	94,2	93,3	75,5	95,8
2011										
1º Trimestre	91,4	96,2	76,3	95,1	70,7	101,3	84,4	92,4	62,5	94,4
Porcentajes de variación trimestral										
2009										
2º Trimestre	-17,9%		-10,1%		-12,6%		-9,0%		-10,2%	
3º Trimestre	-12,8%		-9,1%		-10,0%		-7,8%		-10,5%	
4º Trimestre	-5,7%		-5,1%		-8,4%		-4,2%		-4,4%	
2010										
1º Trimestre	0,3%		-1,9%		-1,6%		-3,7%		3,8%	
2º Trimestre	4,7%		-0,3%		3,2%		-2,7%		1,9%	
3º Trimestre	-0,9%		-1,6%		3,8%		-3,8%		-3,2%	
4º Trimestre	-0,6%		-2,2%		4,0%		-3,7%		-3,7%	
2011										
1º Trimestre	1,1%		-3,5%		2,6%		-4,0%		-8,5%	

Nota: dato en color azul significa dato estimado

*Los valores anuales corresponden al promedio del año; los semestrales al promedio del semestre y los trimestrales al promedio del trimestre

Fuente: Elaboración propia a partir de datos del INE-IASS

MOVIMIENTOS EN AEROPUERTOS (AENA)

12. Número de pasajeros y vuelos según tipo de compañía aérea (en miles)

	Viajeros de CBC		Viajeros tradicionales		Total de vuelos		Vuelos internacionales	
	Datos originales	Datos desestacionalizados	Datos originales	Datos desestacionalizados	Datos originales	Datos desestacionalizados	Datos originales	Datos desestacionalizados
2008	29.768,8		30.376,7		964,3		463,0	
2009	29.588,9		25.620,9		862,5		418,1	
2010	32.086,2		25.432,3		860,3		429,1	
Acumulado enero-marzo 2011	5.946,6		5.245,2		190,8		89,9	
Porcentaje de variación acumulado 2011-2010 (enero-marzo)	11,8%		3,5%		3,0%		7,1%	
2009								
2º Trimestre	8356,1	7336,3	6838,6	6521,5	226,5	217,9	112,7	104,4
3º Trimestre	10218,1	7458,5	8066,1	6226,5	245,2	213,1	127,6	104,2
4º Trimestre	6059,3	7575,5	5565,9	6360,2	199,1	212,9	93,0	104,1
2010								
1º Trimestre	5319,9	7713,2	5065,8	6309,2	185,3	213,3	84,0	104,5
2º Trimestre	8644,8	7669,6	6505,7	6300,2	223,8	214,9	112,5	103,8
3º Trimestre	11423,8	8261,2	8198,2	6384,5	250,2	216,7	135,5	109,3
4º Trimestre	6697,8	8398,7	5662,6	6467,7	201,0	214,3	97,1	108,7
2011								
1º Trimestre	5946,6	8715,9	5245,2	6596,6	190,8	219,7	89,9	112,6
Porcentajes de variación trimestral								
2009								
2º Trimestre	0,7%		-16,1%		-11,3%		-9,5%	
3º Trimestre	3,1%		-17,3%		-9,5%		-8,6%	
4º Trimestre	2,4%		-7,0%		-6,1%		-5,1%	
2010								
1º Trimestre	7,4%		-1,6%		-3,4%		-1,0%	
2º Trimestre	3,5%		-4,9%		-1,2%		-0,2%	
3º Trimestre	11,8%		1,6%		2,1%		6,2%	
4º Trimestre	10,5%		1,7%		1,0%		4,4%	
2011								
1º Trimestre	11,8%		3,5%		3,0%		7,1%	

Nota: dato en color azul significa dato estimado

Fuente: Elaboración propia a partir de datos de AENA

ÍNDICE DE PRECIOS (INE)

13. Índices de precios

	IPC		IPC turismo		IPH		RevPAR	
	Datos originales	Datos desestacionalizados	Datos originales	Datos desestacionalizados	Datos originales	Datos desestacionalizados	Datos originales	Datos desestacionalizados
2008	107,0		109,3		100,0		40,9	
2009	106,7		111,2		94,5		35,5	
2010	108,6		111,8		92,0		37,7	
Enero-marzo 2011	110,5		111,8		89,1		31,2	
Porcentaje de variación 2011-2010 (enero-marzo)	3,5%		1,3%		-1,1%		1,7%	
2009								
2º Trimestre	106,9	106,3	111,2	111,2	94,8	95,0	34,1	34,1
3º Trimestre	106,5	106,8	112,7	111,1	94,2	93,7	46,3	46,3
4º Trimestre	107,6	107,3	110,9	111,4	93,9	92,8	31,0	31,0
2010								
1º Trimestre	106,8	107,5	110,4	111,3	90,1	92,2	30,6	30,6
2º Trimestre	108,6	108,0	111,3	111,5	92,1	92,0	35,3	35,3
3º Trimestre	108,6	108,8	113,9	112,2	93,1	91,9	48,7	48,7
4º Trimestre	110,3	110,0	111,9	112,4	92,8	91,7	32,9	32,9
2011								
1º Trimestre	110,5	110,8	111,8	112,8	89,1	91,5	31,2	31,2
Porcentajes de variación trimestral								
2009								
2º Trimestre	-0,7%		2,4%		-5,2%		-14,8%	
3º Trimestre	-1,1%		1,1%		-5,8%		-11,2%	
4º Trimestre	0,1%		0,7%		-6,1%		-8,0%	
2010								
1º Trimestre	1,1%		0,3%		-5,2%		0,1%	
2º Trimestre	1,6%		0,1%		-2,9%		3,7%	
3º Trimestre	2,0%		1,0%		-1,2%		5,1%	
4º Trimestre	2,6%		0,9%		-1,2%		5,9%	
2011								
1º Trimestre	3,5%		1,3%		-1,1%		1,7%	

Nota: dato en color azul significa dato estimado

*Los valores anuales corresponden al promedio del año; los semestrales al promedio del semestre y los trimestrales al promedio del trimestre

Fuente: Elaboración propia a partir de datos del INE - IPC; IPH; IIH

BALANZA DE PAGOS (Banco de España)

14. Ingresos y gastos por turismo
(en millones de euros)

	Ingresos		Pagos		Saldo	
	Datos originales	Datos desestacionalizados	Datos originales	Datos desestacionalizados	Datos originales	Datos desestacionalizados
2008	41.900,9		13.834,3		28.066,6	
2009	38.125,0		12.086,2		26.038,8	
2010	39.620,7		12.662,9		26.957,8	
Acumulado enero-marzo 2011	7.483,1		2.772,8		4.638,7	
Porcentaje de variación acumulado 2011-2010 (enero-marzo)	5,5%		3,2%		5,3%	
2009						
2º Trimestre	9.441,8	9.639,3	2.619,1	2.942,1	6.822,7	6.623,4
3º Trimestre	13.621,7	9.415,4	3.732,1	3.017,1	9.889,6	6.346,0
4º Trimestre	8.001,4	9.555,2	3.101,1	3.040,5	4.900,3	6.433,1
2010						
1º Trimestre	7.090,5	9.663,6	2.685,8	3.067,4	4.404,7	6.609,6
2º Trimestre	9516,5	9784,2	2727,9	3106,1	6788,6	6660,7
3º Trimestre	14.579,6	9.988,5	3.973,7	3.193,0	10.605,9	6.835,1
4º Trimestre	8.434,1	10.052,4	3.275,5	3.199,5	5.158,5	6.811,2
2011						
1º Trimestre	7.483,1	10.163,6	2.772,8	3.198,6	4.638,7	6.905,3
Porcentajes de variación trimestral						
2009						
2º Trimestre	-8,0%		-16,7%		-4,1%	
3º Trimestre	-9,2%		-8,7%		-9,4%	
4º Trimestre	-5,5%		-4,9%		-5,9%	
2010						
1º Trimestre	0,4%		2,0%		-0,5%	
2º Trimestre	0,8%		4,2%		-0,5%	
3º Trimestre	7,0%		6,5%		7,2%	
4º Trimestre	5,4%		5,6%		5,3%	
2011						
1º Trimestre	5,5%		3,2%		5,3%	

Nota: dato en color azul significa dato estimado

Fuente: Elaboración propia a partir de datos del Banco de España

EMPLEO EN EL SECTOR TURÍSTICO (EPA)

15. Ocupados
(en miles)

	Total		Turismo		Hostelería		Transportes *		Otros	
	Datos originales	Datos desestacionalizados	Datos originales	Datos desestacionalizados	Datos originales	Datos desestacionalizados	Datos originales	Datos desestacionalizados	Datos originales	Datos desestacionalizados
2008	20.257,6		2.193,5		1.452,5		269,6		471,4	
2009	18.888,0		2.143,1		1.421,2		274,4		447,6	
2010	18.456,5		2.120,4		1.370,3		276,3		473,9	
Enero-marzo 2011	18.260,0		2.025,0		1.286,0		284,6		464,5	
Porcentaje de variación 2011-2010 (enero-marzo)	-0,7%		-1,8%		-3,1%		4,1%		0,6%	
2009										
2º Trimestre	18.945,0	18.931,7	2.157,9	2.140,3	1.451,6	1.426,3	269,2	271,5	437,2	436,5
3º Trimestre	18.870,2	18.765,9	2.256,6	2.159,1	1.497,6	1.421,9	282,7	281,6	476,3	450,9
4º Trimestre	18.645,9	18.647,6	2.113,1	2.143,0	1.375,4	1.406,8	284,6	281,6	453,1	464,0
2010										
1º Trimestre	18.394,2	18.509,1	2.061,7	2.145,2	1.326,5	1.393,7	273,3	274,9	461,9	478,3
2º Trimestre	18.476,9	18.465,4	2.147,5	2.129,4	1.399,7	1.375,3	266,9	269,3	481,0	480,2
3º Trimestre	18.546,8	18.443,5	2.196,8	2.103,5	1.431,8	1.359,8	272,7	271,7	492,3	466,2
4º Trimestre	18.408,2	18.408,5	2.075,5	2.105,4	1.323,1	1.353,6	292,2	272,0	460,2	471,3
2011										
1º Trimestre	18.260,0	18.370,0	2.025,0	2.106,0	1.286,0	1.351,0	284,6	284,6	464,5	481,0
Porcentajes de variación trimestral										
2009										
2º Trimestre	-7,2%		-1,7%		-1,5%		4,1%		-5,9%	
3º Trimestre	-7,3%		-2,6%		-2,1%		2,4%		-6,3%	
4º Trimestre	-6,1%		-2,2%		-2,4%		2,1%		-4,1%	
2010										
1º Trimestre	-3,6%		0,8%		-2,5%		4,7%		9,0%	
2º Trimestre	-2,5%		-0,5%		-3,6%		-0,8%		10,0%	
3º Trimestre	-1,7%		-2,6%		-4,4%		-3,5%		3,4%	
4º Trimestre	-1,3%		-1,8%		-3,8%		2,7%		1,6%	
2011										
1º Trimestre	-0,7%		-1,8%		-3,1%		4,1%		0,6%	

* La serie de ocupados en transportes sufre una ruptura en el primer trimestre de 2008

Nota: dato en color azul significa dato estimado

Fuente: Elaboración propia a partir de datos del INE - EPA

AFILIACIÓN A LA SEGURIDAD SOCIAL

16. Afiliación a la Seguridad Social
(en miles)

	Total		Turismo		Turismo asalariados		Turismo autónomos	
	Datos originales	Datos desestacionalizados	Datos originales	Datos desestacionalizados	Datos originales	Datos desestacionalizados	Datos originales	Datos desestacionalizados
2008	19.005,6		1.959,6		1.500,2		459,3	
2009	17.916,8		1.917,4		1.457,4		460,0	
2010	17.581,9		1.932,2		1.472,6		459,6	
Enero-marzo 2011	17.278,4		1.863,1		1.408,9		452,7	
Porcentaje de variación 2011-2010 (enero-marzo)	-1,4%		-0,1%		-0,2%		0,0%	
2009								
2º Trimestre	17.991,1	17.931,3	1.952,8	1.911,7	1.490,1	1.454,1	462,7	459,6
3º Trimestre	17.848,9	17.800,4	1.972,3	1.905,6	1.506,8	1.450,6	465,5	459,1
4º Trimestre	17.762,6	17.744,7	1.877,8	1.920,1	1.421,8	1.461,1	456,0	459,2
2010								
1º Trimestre	17.525,5	17.651,2	1.864,0	1.931,9	1.411,2	1.468,4	452,8	459,0
2º Trimestre	17.630,3	17.579,2	1.968,5	1.927,9	1.506,3	1.470,5	462,2	459,3
3º Trimestre	17.620,0	17.571,5	2.001,8	1.934,1	1.535,3	1.476,4	466,5	460,0
4º Trimestre	17.551,6	17.527,7	1.894,6	1.936,4	1.437,7	1.475,5	456,8	460,0
2011								
1º Trimestre	17.278,4	17.404,6	1.863,1	1.931,4	1.408,9	1.468,0	452,7	458,9
Porcentajes de variación trimestral								
2009								
2º Trimestre	-6,7%		-2,8%		-3,9%		0,9%	
3º Trimestre	-6,2%		-2,4%		-3,4%		1,0%	
4º Trimestre	-4,3%		-1,6%		-1,3%		-2,3%	
2010								
1º Trimestre	-3,0%		-0,1%		0,0%		-0,7%	
2º Trimestre	-2,0%		0,8%		1,1%		-0,1%	
3º Trimestre	-1,3%		1,5%		1,9%		0,2%	
4º Trimestre	-1,2%		0,9%		1,1%		0,2%	
2011								
1º Trimestre	-1,4%		-0,1%		-0,2%		0,0%	

Nota: dato en color azul significa dato estimado

Fuente: Elaboración propia a partir de datos de La Secretaría General de la Seguridad Social

PARO REGISTRADO (SPEE)

17. Demandas pendientes de empleo
(en miles)

	Total		Hostelería	
	Datos originales	Datos desestacionalizados	Datos originales	Datos desestacionalizados
2008	2.539,9		214,9	
2009	3.645,7		310,0	
2010	4.060,8		349,0	
Enero-marzo 2011	4.285,1		367,1	
Porcentaje de variación 2011-2010 (enero-marzo)				
	4,1%		2,2%	
2009				
2º Trimestre	3.616,6	3.597,7	298,4	303,4
3º Trimestre	3.627,5	3.754,7	293,6	320,7
4º Trimestre	3.867,0	3.893,5	341,0	332,0
2010				
1º Trimestre	4.115,2	3.983,1	359,1	337,5
2º Trimestre	4.063,7	4.041,6	340,3	351,3
3º Trimestre	3.965,4	4.093,3	326,5	354,6
4º Trimestre	4.098,8	4.126,7	370,1	349,2
2011				
1º Trimestre	4.285,1	4.153,5	367,1	341,4
Porcentajes de variación trimestral				
2009				
2º Trimestre	53,2%		51,3%	
3º Trimestre	43,5%		45,7%	
4º Trimestre	29,8%		34,1%	
2010				
1º Trimestre	18,5%		17,0%	
2º Trimestre	12,4%		14,1%	
3º Trimestre	9,3%		11,2%	
4º Trimestre	6,0%		8,5%	
2011				
1º Trimestre	4,1%		2,2%	

Nota: dato en color azul significa dato estimado

Fuente: Elaboración propia a partir de datos del SPEE

MERCADOS DE ORIGEN

18. Evolución de las principales macromagnitudes
Tasa de crecimiento interanual (Porcentajes)

	Reino Unido					Alemania					Francia					Italia				
	1º T 2010	2º T 2010	3º T 2010	4º T 2010	1º T 2011	1º T 2010	2º T 2010	3º T 2010	4º T 2010	1º T 2011	1º T 2010	2º T 2010	3º T 2010	4º T 2010	1º T 2011	1º T 2010	2º T 2010	3º T 2010	4º T 2010	1º T 2011
PIB	-0,4	1,5	2,5	1,5	nd	2,1	3,9	3,9	4,0	nd	1,2	1,6	1,7	1,5	nd	0,6	1,5	1,4	1,5	nd
IPC	3,3	3,4	3,1	3,4	4,4 **	0,8	1,1	1,2	1,5	2,1 **	1,3	1,6	1,5	1,6	1,7 **	1,3	1,4	1,6	1,8	2,4 **
Tasa de paro*	8,0	7,8	8,0	7,8	nd	7,7	7,0	6,7	6,5	nd	9,5	8,9	9,1	9,4	nd	8,4	8,3	7,6	nd	nd

* Tasa anual o trimestral

** valor correspondiente a febrero

e: estimación

Fuente: Elaboración propia a partir de datos de la OCDE y Oficinas estadísticas nacionales

	Países nórdicos																			
	Dinamarca					Finlandia					Suecia					Noruega				
	1º T 2010	2º T 2010	3º T 2010	4º T 2010	1º T 2011	1º T 2010	2º T 2010	3º T 2010	4º T 2010	1º T 2011	1º T 2010	2º T 2010	3º T 2010	4º T 2010	1º T 2011	1º T 2010	2º T 2010	3º T 2010	4º T 2010	1º T 2011
PIB	-0,8	2,6	3,7	2,9	nd	0,1	4,1	3,0	5,0	nd	2,6	4,4	6,8	7,2	nd	0,1	1,1	-1,1	1,5	nd
IPC	2,0	2,1	2,4	2,6	2,7 **	0,2	0,9	1,0	2,5	3,3 **	0,7	0,9	1,1	1,9	2,5 **	2,9	2,6	1,9	2,2	1,2 **
Tasa de paro*	7,1	7,3	7,3	7,3	nd	8,8	9,5	7,3	7,5	nd	8,7	9,4	7,7	7,3	7,9 **	3,6	3,9	3,5	3,3	nd

* Tasa anual o trimestral

** valor correspondiente a febrero

e: estimación

Fuente: Elaboración propia a partir de datos de la OCDE y Oficinas estadísticas nacionales

COYUNTURA DE MERCADOS COMPETIDORES

19. Llegadas de turistas no residentes
(en miles)

	España	Francia	Italia	Portugal	Grecia	Croacia	Chipre	Túnez	Marruecos	Turquía	Egipto	EEUU	Méjico	Cuba	Rep. Dominicana	China
AÑO 2010																
MES																
Enero	2.545,6	-	2.269,0	-	-	45,0	46,0	333,1	-	-	-	4.122,7	-	-	404,3	-
Febrero	2.725,4	-	2.407,0	-	-	58,0	55,3	324,6	-	-	-	3.757,2	-	-	395,8	-
Marzo	3.542,8	-	3.073,0	-	-	127,0	104,0	440,9	-	-	-	4.834,4	-	-	421,8	-
Abril	3.911,0	-	3.454,0	-	-	357,0	140,0	494,9	-	-	-	4.930,7	-	-	331,5	-
Mayo	5.043,6	-	4.384,0	-	-	690,0	258,0	612,1	-	-	-	5.114,0	-	-	297,0	-
Junio	5.290,0	-	4.631,0	-	-	1.159,7	275,3	702,7	-	-	-	4.729,2	-	-	348,4	-
Julio	6.979,9	-	5.467,0	-	-	2.516,9	306,1	1.064,0	-	-	-	6.301,2	-	-	417,7	-
Agosto	6.991,7	-	5.103,0	-	-	2.639,8	304,3	810,1	-	-	-	6.419,5	-	-	333,1	-
Septiembre	5.348,3	-	4.578,0	-	-	997,1	289,1	690,3	-	-	-	5.081,8	-	-	219,3	-
Octubre	4.800,0	-	3.596,0	-	-	340,7	241,7	-	-	-	-	5.128,8	-	-	247,3	-
Noviembre	2.915,0	-	2.715,0	-	-	101,2	92,6	-	-	-	-	4.601,9	-	-	297,0	-
Diciembre	2.583,9	-	2.339,0	-	-	77,1	61,2	-	-	-	-	-	-	-	411,4	-
AÑO 2011																
MES																
Enero	2.661,6	-	-	-	-	49,0	-	-	-	-	-	-	-	-	-	-
Febrero	2.839,6	-	-	-	-	-	-	-	-	-	-	-	-	-	407,6	-
Marzo	-	-	-	-	-	-	-	-	-	-	-	-	-	-	-	-
Porcentaje de variación																
AÑO 2010																
MES																
Enero	1,1	-8,5	3,8	6,1	-15,2	-24,3	-2,4	5,9	15,1	7,9	31,4	9,8	-5,2	-4,7	5,8	9,9
Febrero	-3,8	-2,9	3,0	2,6	-6,0	-5,6	-2,4	-5,7	12,5	5,4	26,6	6,0	-5,9	-2,1	2,1	0,1
Marzo	3,2	4,8	8,6	6,2	3,3	22,9	14,8	1,9	18,4	4,0	28,9	13,0	2,6	6,9	3,8	14,0
Abril	-13,3	-0,5	0,4	-5,1	-17,3	-5,1	-23,0	-12,0	0,0	-1,3	5,0	3,2	-4,8	2,8	-3,2	7,4
Mayo	1,1	7,5	9,8	5,0	-4,8	1,2	4,7	3,0	14,6	15,7	25,1	18,7	39,8	4,1	0,2	16,1
Junio	1,7	3,7	9,4	6,7	-1,5	0,6	5,5	-2,1	20,2	6,3	16,4	15,9	19,2	0,0	5,1	15,9
Julio	4,5	2,3	-6,4	9,8	-	13,1	0,7	7,9	3,7	1,1	19,0	14,6	7,9	4,7	6,2	11,0
Agosto	4,0	2,5	-9,9	9,1	-	1,2	4,3	-13,7	1,5	-0,8	4,4	11,1	16,2	5,4	2,2	8,6
Septiembre	4,2	5,8	-2,8	10,8	1,3	5,6	4,7	9,2	27,4	12,4	14,4	7,6	8,0	12,3	7,2	13,5
Octubre	4,2	5,1	-2,0	9,0	-	8,5	4,9	4,5	23,8	9,8	14,5	9,0	10,0	15,5	7,8	7,7
Noviembre	2,7	-	7,4	3,0	-	10,0	3,3	3,7	7,8	4,6	15,5	2,5	5,5	9,6	4,3	6,0
Diciembre	-4,6	-	8,0	6,0	-	1,8	-7,6	2,2	9,9	-4,8	17,7	-	-7,3	6,3	0,8	3,3
AÑO 2011																
MES																
Enero	4,7	-	-	-	-	0,3	-	-	-	-	-	-	-	-	-	-
Febrero	4,3	-	-	-	-	-	-	-	-	-	-	-	-	-	3,0	-
Marzo	-	-	-	-	-	-	-	-	-	-	-	-	-	-	-	-

Fuente: Oficinas de estadística de los países competidores y OMT

Nota: "-" el dato absoluto no se encuentra publicado

COYUNTURA DE MERCADOS COMPETIDORES

20. Ingresos por turismo de no residentes
(porcentajes)

	España	Francia	Italia	Portugal	Grecia	Croacia	Chipre	Túnez	Marruecos	Turquía	Egipto	EEUU	Méjico	Cuba	Rep. Dominicana	China
Porcentaje de variación																
AÑO 2010																
MES *																
Enero	-	-	2,0	3,3	-	-	-	-	-	-	-	-	-	-2,2	-	-
Febrero	-	0,0	-	-	1,0	-	-5,7	-	10,5	-	3,9	-	-	-	-	14,2
Marzo	0,2	-	1,4	-	-	-	-	-4,4	-	-	24,2	-	-	4,1	4,0	-
Abril	-	-7,7	-	5,3	-8,0	-	-	-	10,8	-1,1	-	6,8	-0,3	-	-	14,7
Mayo	-	-	-	-	-	-	-	-	-	-	-	-	-	-	-	-
Junio	2,8	-	-	-	-	-4,9	-	0,4	-	-	17,6	-	-	3,9	1,8	-
Julio	-	-	3,3	-	-	-	-	-	-	-	-	-	-	-	-	-
Agosto	2,7	-2,5	-	9,6	-7,3	-	-	-	-	1,4	-	9,5	8,1	-	-	-
Septiembre	-	-	-	-	-	-	3,1	-	6,4	-	-	-	-	-	-	15,8
Octubre	-	-	-	-	-	-	-	-	-	-	-	-	-	-	-	-
Noviembre	-	-	-	-	-	-	-	-	-	-	-	-	-	-	-	-
Diciembre	2,0	-0,8	1,0	10,2	-7,6	-2,3	3,8	1,5	6,3	-2,1	16,5	9,9	5,3	4,5	4,7	15,5

* Variación del ingreso acumulado hasta el mes correspondiente

Fuente: Oficinas de estadística de los países competidores y OMT

Nota: "-" el dato no se encuentra publicado

INSTITUTO DE
ESTUDIOS
TURÍSTICOS

www.iet.tourspain.es

José Lázaro de Galdiano 6 - 28036 Madrid
Tel. +34 91 343 35 00 Fax +34 91 343 38 01



El Instituto de Estudios Turísticos, en virtud de lo establecido en el Real Decreto 561/2009, de 8 de abril, es el órgano responsable de la investigación de los factores que inciden sobre el turismo, así como de la elaboración, recopilación, valoración y difusión de estadísticas, datos y documentación relativos al mismo.

Además, el Instituto tiene como competencia la creación y difusión del conocimiento y de la inteligencia turística y la coordinación de la información sobre el sector turístico generada por las distintas unidades administrativas dependientes de la Secretaría de Estado de Turismo y del organismo autónomo Instituto de Turismo de España (TURESPAÑA).

El trabajo de investigación que lleva a cabo el Instituto se centra en los aspectos económicos y socio-demográficos del turismo, para lo cual dispone de la información generada por las tres principales operaciones estadísticas que desarrolla: Movimientos turísticos de los españoles (Familitur), Movimientos turísticos en fronteras (Frontur) y Encuesta de gasto turístico (Egatur), todas ellas de periodicidad mensual.

El Instituto de Estudios Turísticos explota información estadística procedente de fuentes externas, como son la evolución de llegadas de pasajeros internacionales en compañías de bajo coste y el empleo en el sector turístico, información que difunde de manera periódica. Asimismo, difunde otra información estadística de interés procedente de otros organismos.

Estos contenidos, así como la documentación turística existente en el Centro de Documentación Turística de España (CDTE), se encuentra disponible en la página web: www.iet.tourspain.es.

COYUNTUR
Nº 5, I trimestre 2011

Informe de
**Boletín trimestral de coyuntura
turística (COYUNTUR)**