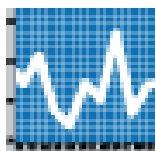


Instituto de Estudios Turísticos



COYUNTUR

Boletín Trimestral de
Coyuntura Turística



Nº 6, II trimestre 2011

Boletín trimestral de coyuntura turística (COYUNTUR)

EQUIPO DE TRABAJO:

Juan Muro, Universidad de Alcalá de Henares (Director)
Juan Laborda, Universidad Carlos III de Madrid
Ana Karina Alfaro, Universidad de Alcalá de Henares
Técnicos del IET



MINISTERIO DE INDUSTRIA, TURISMO Y COMERCIO
INSTITUTO DE TURISMO DE ESPAÑA
INSTITUTO DE ESTUDIOS TURÍSTICOS

Catálogo general de publicaciones oficiales
<http://www.O60.es>

NIPO: 701-11-010-5

Realizado por: Instituto de Estudios Turísticos (IET)
Impresión: Gabinete de Reprografía y Diseño de la Secretaría de Estado de Comercio

Esta publicación no puede ser reproducida, en ninguna forma y por ningún medio, sin permiso escrito del Instituto de Estudios Turísticos

ÍNDICE

	Página
1. Principales rasgos del trimestre turístico.....	5
2. Demanda	6
2.1 Llegada de turistas no residentes.....	6
2.2. Llegada de turistas por mercados de origen.....	7
2.3. Llegada de turistas por comunidad autónoma de destino.....	9
2.4. Llegada de turistas no residentes. Organización del viaje	10
2.5. Demanda de servicios turísticos de los residentes.....	10
2.6. Demanda sectorial de servicios turísticos	11
2.7. La distribución de la recuperación de la demanda exterior de servicios turísticos entre las CCAA.....	12
3. Oferta	13
4. Precios.....	14
5. Contribución económica del sector turístico	15
5.1. Balanza de Pagos	15
5.2. Empleo	15
6. Previsiones para el tercer trimestre de 2011	16
Tablas de resultados.....	18

1. Principales rasgos del trimestre turístico¹

El vivo ritmo de subida de la demanda exterior de servicios turísticos en España en el segundo trimestre del año 2011 confirma la consistente recuperación del sector turístico, que registra ya cuatro trimestres consecutivos con tasas positivas de crecimiento, en un contexto de atonía del conjunto de la economía española. La magnitud del incremento de la tasa interanual de entrada de turistas internacionales, un 8,7%, superior a las previsiones del número 5 de Coyuntur, un 4,5%, recoge el impacto conjunto de al menos tres factores que han acelerado la marcha de la recuperación en este trimestre: el efecto de la Semana Santa; la reducción de las cifras de entrada de turistas no residentes en el segundo trimestre del año 2010, debida a la cancelación de vuelos y cierre de aeropuertos causados por la erupción del volcán islandés Eyjafjalla; y la inestabilidad política en los países competidores del norte de África, especialmente Egipto y Túnez. Conviene destacar que la repercusión del último factor explica en este trimestre un diferencial de hasta el 2% de la tasa interanual de incremento sobre los resultados positivos ya apreciables en la tasa del primer trimestre de 2011.

El tirón de la demanda exterior se ha trasladado al gasto total realizado por los no residentes que crece a una tasa superior a la de llegada de estos turistas, un 12,6%. Sin embargo, la correspondiente subida del gasto medio por persona, un 4,0% en tasa interanual, no se refleja en un incremento de los gastos medios por persona y día, que permanecen estables en el segundo trimestre.

Tasas interanuales de crecimiento de la entrada total de turistas, el gasto total y el empleo en el sector turístico en el periodo considerado y previsiones (porcentajes)

	Turistas Total	Gasto Total	Empleo
2º trimestre 2011	8,7	12,6	1,3
3º trimestre 2011 (previsión)	4,1	8,9	0,7
Septiembre 2011 (previsión)	4,7	10,3	0,8

Tras el estancamiento sufrido en el primer trimestre, el empleo en el sector turístico ha recuperado la senda de ligero crecimiento positivo que caracterizó el año 2010, un 1,3% en tasa interanual en el número de afiliados a la Seguridad Social. Esta cifra refleja la notable mejoría de las expectativas de negocio en el sector turístico, principalmente el sector hotelero, y contrasta con la ligera caída, un -0,8%, en el conjunto de la economía española.

Las previsiones para el tercer trimestre del año mantienen las perspectivas de un notable crecimiento de la demanda turística. La tasa interanual de variación del tercer trimestre de la entrada de turistas internacionales tiene un pronóstico del 4,1% (4,7% en el mes de septiembre); la del gasto total un 8,9% (10,3% en el mes de septiembre); y la del empleo en el sector turístico, medido por el número de afiliados a la Seguridad Social en turismo, una subida del 0,7% (0,8% en el mes de septiembre), en contraste con la previsión de una caída del empleo del -1,2% para el conjunto de la economía.

¹ Las tasas de variación que se comentan en Coyuntur se refieren a valores de ciclo-tendencia, obtenidos a través del programa Tramo-Seats que permite el análisis de series temporales.

2. Demanda

La consistente recuperación de la demanda de servicios turísticos, iniciada en el tercer trimestre de 2010, se ha visto fuertemente animada en el segundo trimestre del año 2011 por la llegada de turistas no residentes que buscan seguridad ante las turbulencias políticas de los países competidores del norte de África, en especial Egipto y Túnez. Los indicadores de la demanda exterior muestran notables ascensos, mientras que los indicadores de la demanda de los residentes reflejan la situación de debilidad de la economía española y continúan registrando ligeros descensos.

La evolución de la demanda de servicios turísticos en el segundo trimestre de 2011, en el comportamiento de sus cifras tendenciales, que serán las analizadas en el texto de Coyuntur, confirma la recuperación del sector turístico que se registra desde la segunda mitad del 2010. La mejoría continua de los indicadores de la demanda exterior se ve parcialmente lastrada por la ligera evolución negativa de los indicadores de la demanda de servicios turísticos de los residentes, que reflejan la debilidad de la economía española.

La aceleración del ritmo de la recuperación de la demanda de los no residentes en el trimestre ha sido superior a las previsiones del número 5 de Coyuntur. Este hecho puede explicarse por la conjunción de tres factores que han tirado con fuerza de la demanda hasta situar su crecimiento en cifras cercanas a dos dígitos: el conocido como efecto Semana Santa; las tensiones políticas en diversos países competidores, Egipto y Túnez principalmente; y la baja cifra de entrada de no residentes en el segundo trimestre del año anterior, debida a la cancelación de vuelos y el cierre de aeropuertos provocada por la erupción del volcán islandés Eyjafjalla en el mes de abril de 2010.

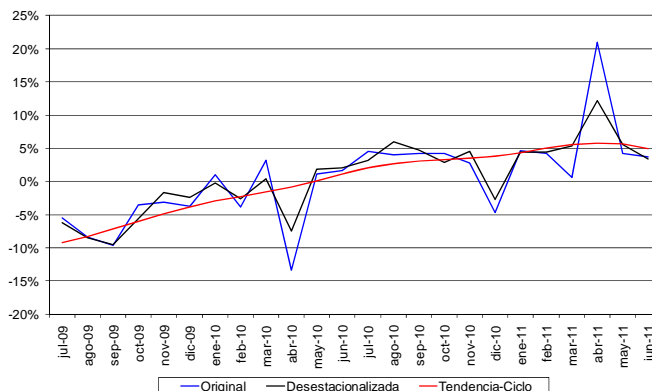
El trasvase de turistas internacionales a España, que en condiciones de seguridad viajarían con gran verosimilitud a alguno de los países competidores, está formado por colectivos con rasgos bien definidos. Son turistas procedentes del Reino Unido, principalmente, y del Resto de países, que viajan por motivos de ocio, con paquete

turístico, que residen en hoteles, que llegan a España por vía aérea y que tienen como destino principal Canarias y Baleares. La estimación del efecto cuantitativo de la llegada de estos turistas sobre la tasa de crecimiento de la demanda exterior, sin embargo, no es fácil en estos momentos. En una primera aproximación se estima que, en el segundo trimestre de 2011, la repercusión de la situación explica hasta 2 puntos porcentuales de la cifra total estimada.

2.1 Llegada de turistas no residentes

El ascenso de la llegada a España de turistas no residentes presenta en mayo de 2011, último dato disponible, una tasa interanual ciclo-tendencia del 5,7%. Este incremento es superior al registrado en el primer trimestre, un 4,1% en febrero, y muy superior a las previsiones realizadas para el número 5 de Coyuntur. Dado que las cifras tendenciales están depuradas del efecto Semana Santa, el diferencial entre el dato actual y el previsto debe asignarse a los dos elementos ya mencionados anteriormente, el comportamiento atípico de la entrada de turistas en el segundo trimestre de 2010, debida al efecto del volcán islandés, y el efecto coyuntural del desvío de turistas internacionales con aversión al riesgo hacia España. Aunque con carácter provisional, se evalúa que la contribución de la llegada de los colectivos de turistas que han cambiado sus destinos de viaje por España llega hasta 2 puntos porcentuales de la tasa tendencial estimada del mes de mayo.

Variación interanual de la entrada de turistas no residentes (%)



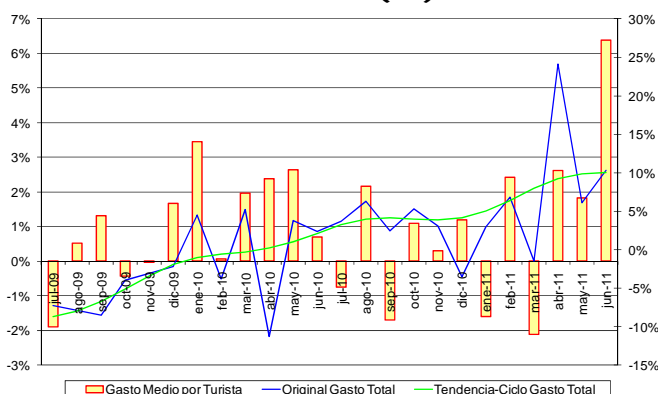
Fuente: Elaboración propia a partir de IET- Frontur

Las pernoctaciones totales de los turistas no residentes, que como se ha comentado en entregas anteriores de Coyuntur suelen

recoger con cierto retraso la mejoría de otros indicadores de la demanda, ofrecen un crecimiento menos vigoroso al del primer trimestre, con una tasa interanual en mayo de 2011, último dato conocido, del 4,2%. Conforme con las características ya descritas de los colectivos de turistas desplazados de los mercados competidores del norte de África, la cifra anterior, que incluye la evolución del número de pernoctaciones cualquiera que sea el tipo de alojamiento utilizado, se queda muy corta si se compara con la de ascenso de las pernoctaciones de los no residentes en hoteles que facilita la encuesta de ocupación hotelera (EOH). La tasa interanual tendencial del mes de mayo de la EOH para no residentes es del 15,0%. En las vísperas de la campaña de verano, no parece difícil pronosticar que las perspectivas para el tercer trimestre del sector hotelero sean magníficas.

Desde la perspectiva del gasto, el gasto total efectuado por los turistas internacionales ha crecido a una tasa superior a la de llegada de éstos, con un repunte en el mes de mayo de un 9,9% interanual, frente a una previsión a finales de marzo del 4,4%. El consecuente aumento tendencial del gasto medio por turista, en torno al 4,0%, se ve acompañado, sin embargo, por una práctica estabilidad del gasto medio por persona y día, que ofrece un crecimiento casi nulo. Así, el nuevo impulso de la demanda exterior de servicios turísticos, derivada de la inquietud política que viven nuestros competidores, se muestra asociado a colectivos que, en términos relativos, alargan su estancia en España. Esto se traduce en una subida tendencial de la estancia media de los no residentes de alrededor del 3,2% en mayo.

Variación interanual del gasto total y del gasto medio por persona de los turistas no residentes (%)



Fuente: Elaboración propia a partir de IET- Egatur

Por último, se ha prolongado y acelerado en el segundo trimestre de 2011 la recuperación de los indicadores de vuelos y pasajeros que acceden a España por vía aérea, iniciada en el último trimestre de 2010. El volumen de pasajeros que acceden a España en compañías de bajo coste (CBC), un indicador adelantado, ha estimulado su incremento interanual hasta tasas próximas al 13,7% en el mes de mayo de 2011, cifras tendenciales que no se registraban desde mediados del año 2008, fechas anteriores a la crisis económica. El aumento del ritmo de crecimiento también se nota en el de los pasajeros de compañías tradicionales, que presenta en mayo una tasa del 8,4%.

2.2. Llegada de turistas por mercados de origen

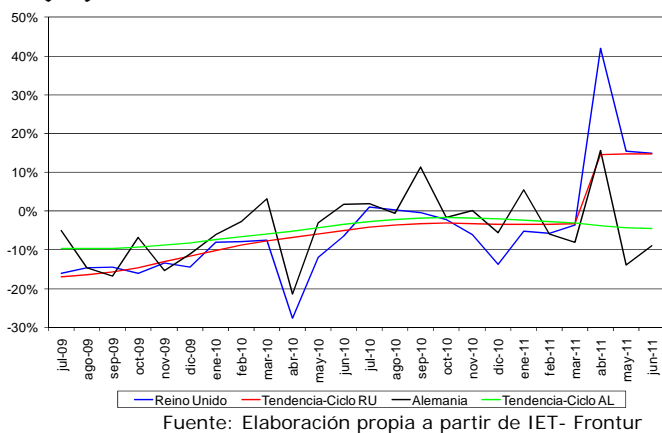
Como antes se ha comentado, la recuperación de la demanda exterior de servicios turísticos en España es consistente dado que registra ya cuatro trimestres consecutivos con tasas positivas de crecimiento. El hundimiento de los mercados competidores del norte de África, que en ciertos casos como Egipto son destinos tradicionales de los turistas británicos y muestran caídas interanuales en la llegada de turistas cercanas al 80% en estos momentos, explica en gran parte, aunque no en su totalidad, la aceleración del ritmo de la demanda exterior desde principios de 2011. Es este factor el que subyace en la pauta de comportamiento de la llegada de turistas procedentes de nuestros principales mercados de origen, con la notable excepción de Alemania.

En el segundo trimestre de 2011 se ha producido un importante punto de inflexión en la evolución de la llegada de turistas procedentes del Reino Unido. Frente a datos tendenciales previstos para mayo de 2011 de una caída del -6,4%, el dato estimado ha sido de un ascenso del 14,8%. Este hecho, que marca un drástico cambio de tendencia, no cabe explicarlo por una mejora permanente de las condiciones de renta y riqueza de la economía británica, que no ha tenido lugar en estos meses, sino por los problemas políticos existentes en lugares de destino tradicionales de estos turistas. El punto de inflexión está vinculado, por tanto, a decisiones importantes tomadas por los grandes operadores turísticos británicos,

fenómeno al que se hará nuevamente referencia en el análisis de la organización del viaje. El cambio de tendencia en el volumen de llegadas no se aprecia aún en la evolución de las pernoctaciones que, aunque abandonan sus cifras negativas de crecimiento, permanecen prácticamente estables, un 1,7% en mayo de 2011.

El mercado alemán representa en el segundo trimestre de 2011 la excepción en el comportamiento de nuestros principales mercados de origen, y en su evolución no se aprecian ni los efectos positivos de los aspectos económicos fundamentales de la economía alemana, ni la repercusión de la agitación política en mercados competidores. Se observa un empeoramiento en la llegada de turistas procedentes de Alemania, con tasas interanuales tendenciales del -4,4% en mayo, si bien esta cifra está alejada de los mínimos próximos al -12,0% de septiembre de 2009. Análogamente, las pernoctaciones totales de estos turistas permanecen en tasas de variación ligeramente negativas próximas al -1,5%. Aunque Alemania continúa con el crecimiento del año 2010, basado en el sector exterior y en la inversión en capital fijo, con un aumento en la actividad económica del 1,5% intertrimestral en el primer trimestre de 2011, el avance muy moderado del consumo privado a pesar de la subida de las rentas salariales, un 0,4%, cabe pensar que está pesando sobre el comportamiento de los turistas alemanes.

Variación interanual de la entrada de turistas del Reino Unido y Alemania (%)

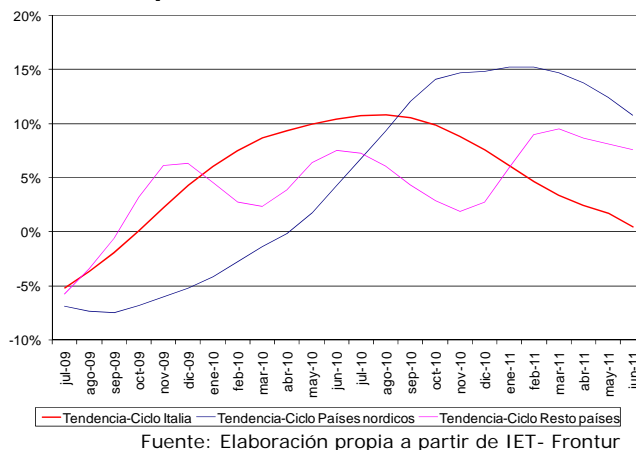


En el resto de los principales mercados de origen se mantienen en el segundo trimestre las tasas de crecimiento interanual ciclo-tendencia positivas de los dos trimestres anteriores, pero con dinámicas distintas.

La llegada de turistas procedentes de Italia registra en mayo de 2011 una tasa de variación interanual positiva del 1,7%, alejada de las cifras próximas al 10,0% de junio de 2010 o incluso de las previsiones a finales de marzo de un 9,5%. Esta desaceleración es acorde con la realidad económica italiana, próxima de nuevo a la recesión. En el caso de Francia, se mantiene la recuperación en el número de turistas franceses que visitan España a un ritmo semejante al del primer trimestre, con una tasa de variación en mayo de alrededor del 2,4%, frente al 2,6% en junio de 2010.

La llegada de turistas procedentes de los Países nórdicos mantiene su recuperación espectacular del primer trimestre y registra tasas de crecimiento del 12,0% en mayo de 2011, frente al 3,5% en junio de 2010. Por último, la llegada de no residentes procedentes del Resto de los países, que se ve bastante afectada por el ya comentado desplazamiento hacia España de nuevos colectivos de turistas, sostiene la aceleración del primer trimestre, una tasa interanual cercana al 8,1% en mayo, frente al 1,9% de noviembre de 2010.

Variación interanual de la entrada de turistas de Italia, Países nórdicos y Resto de países (%)



Finalmente, se observan en el segundo trimestre de 2011 dinámicas heterogéneas e incluso divergentes en el gasto total por mercados de origen respecto a las de la entrada de turistas. Se acelera la contracción en el gasto de los turistas procedentes del Reino Unido, con una tasa de variación interanual a cierre de mayo próxima al -10,2%, pero alejada de los mínimos históricos cercanos al -19,0%. El

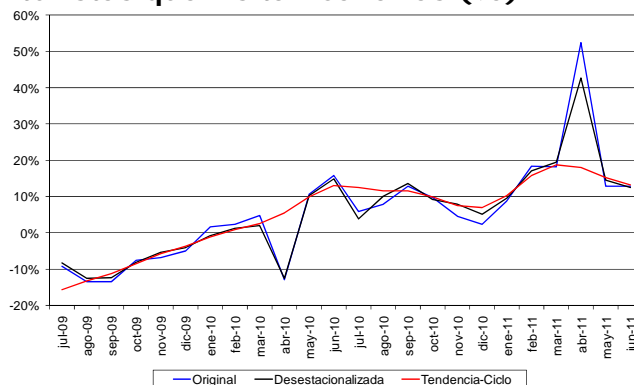
gasto de los turistas procedentes de Alemania continúa con tasas de variación negativas del -4,8%. Para los turistas procedentes de Francia, se acelera el ritmo del incremento del gasto, que se sitúa en mayo alrededor del 7,6% en su tasa tendencial, muy superior a la tasa de llegada de los turistas franceses. Por el contrario, se modera fuertemente el gasto de los turistas procedentes de Italia, cuya tasa interanual registra cifras cercanas al 1,2%, similares a la desaceleración registrada por la llegada de turistas. El gasto en los Países nórdicos experimenta una expansión espectacular muy superior a la de la entrada de turistas, una tasa de aumento en mayo del 29,6%.

2.3. Llegada de turistas por comunidad autónoma de destino

En las cifras tendenciales, la evolución en el segundo trimestre de 2011 de la llegada de turistas internacionales a España, según las CCAA de destino, está marcada por las características de los colectivos de turistas que han escogido España como destino turístico para evitar la inseguridad asociada con las revueltas políticas de la llamada *primavera árabe*. Aunque, en general, las tasas de variación son positivas, las consecuencias del trasvase de turistas son mucho más evidentes en las CCAA insulares, especialmente Canarias, y en menor medida en las CCAA de Andalucía y la Comunidad Valenciana.

En Canarias, el ascenso de la llegada de turistas no residentes ha mantenido, e incluso avivado, el ritmo espectacular del primer trimestre de 2011. La tasa interanual ciclo-tendencia alcanza en mayo el 15,3%, un 13,4% en febrero. En una primera aproximación, cabe cuantificar el efecto de la inestabilidad política en países competidores del sector turístico español sobre la llegada de turistas internacionales a Canarias, fenómeno que comienza a apreciarse a principios de 2011, en torno a 5 puntos porcentuales de la cifra total estimada de crecimiento interanual. La evolución del gasto es si cabe más positiva que la de la llegada de turistas. En el último dato conocido, mayo de 2011, la tasa de variación del gasto se sitúa en un 17,8%, con el consecuente aumento del gasto medio por persona.

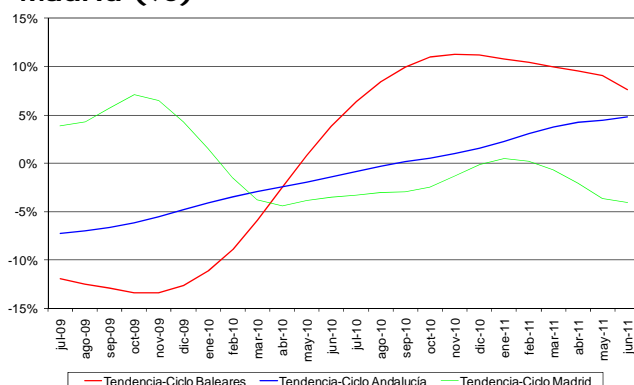
Variación interanual de la entrada de turistas que visitan Canarias (%)



Fuente: Elaboración propia a partir de IET- Frontur

Baleares también se ha beneficiado notablemente de la inestabilidad política en el norte de África, aunque es muy verosímil que los principales efectos positivos se aprecien en la temporada estival. La tasa de crecimiento de la llegada de turistas internacionales se sitúa en mayo de 2011 en torno al 9,1%, frente a tasas próximas al 4,0% en junio de 2010. Conviene señalar que el comportamiento de las cifras tendenciales excluye la componente estacional, por lo que el análisis es compatible con que las cifras observadas en la próxima campaña de verano superen en sus tasas de variación el valor tendencial estimado. La tasa de variación del gasto, sin embargo, es inferior a la de entrada de turistas, un 0,2% en el mes de mayo.

Variación interanual de la entrada de turistas que visitan las comunidades autónomas de Andalucía, Baleares y Madrid (%)



Fuente: Elaboración propia a partir de IET- Frontur

En las comunidades de Andalucía y la Comunidad Valenciana se ha avivado el ascenso de la llegada de turistas, con tasas en mayo de 2011 del 4,5% y 6,2%, respectivamente. En ambas CCAA estas

tasas positivas comienzan a registrarse a finales del año 2010, después de los casi continuos descensos experimentados durante los meses de la crisis económica. Las tasas de crecimiento del gasto en el mes de mayo evolucionan en sentido opuesto y son del -6,2% y 12,6%, respectivamente.

En Cataluña se ha reducido la tasa tendencial de llegada de turistas en el segundo trimestre, un 2,9% en el mes de mayo de 2011 frente a una variación positiva en torno al 7,0% en agosto de 2010. Desde la perspectiva del gasto, el comportamiento es más positivo, aunque también se desacelera, con una tasa de incremento en mayo de alrededor del 5.2%.

La Comunidad de Madrid, según los últimos datos disponibles, experimenta de nuevo una desaceleración en la llegada de turistas que trunca la mejoría iniciada a comienzos de año. En mayo de 2011 la tasa de variación tendencial es de alrededor del -3,6%. La incipiente recuperación del turismo de trabajo y negocios, producida durante la segunda mitad del año 2010, que se encontraba detrás de la mejoría registrada en dichos meses, se ha visto paralizada en estos primeros meses de 2011 por la insuficiente recuperación de la economía española. No obstante, el gasto crece en el mes de mayo a una tasa tendencial del 5,6%.

2.4. Llegada de turistas no residentes. Organización del viaje

Un rasgo interesante y distintivo de los datos del segundo trimestre de 2011 es que muestran que en él se produce una ruptura de la caída estructural en la recepción de turistas internacionales que organizan su viaje mediante un paquete turístico, que se registra en el sector turístico español especialmente desde la adopción de la moneda única. El número de turistas que viajan con paquete turístico experimenta un crecimiento positivo, a una tasa interanual que se acelera en los últimos tres meses y se sitúa en mayo de 2011 en el 2,4%.

El fuerte impacto del trasvase de turistas de nuestros mercados competidores hacia España está también detrás del cambio de tendencia ocurrido. Las decisiones

adoptadas por los grandes operadores turísticos internacionales, principalmente británicos, de sustituir sus destinos del norte de África por destinos españoles han producido un notable cambio coyuntural en la evolución de la manera de organizar el viaje en los dos primeros trimestres de 2011, giro que previsiblemente se mantendrá al menos hasta final de año.

Esta quiebra de la tendencia en la evolución de los viajeros con paquete turístico no ocurre en detrimento de la tasa de aumento del número de turistas que acceden a España sin paquete turístico que se mantiene, aunque disminuye ligeramente, en el segundo trimestre, un 2,4% en mayo frente a cifras próximas al 4,0% en septiembre de 2010.

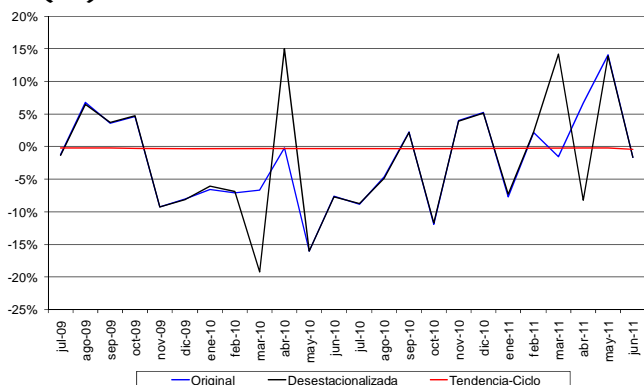
Respecto a la estancia media de los no residentes, los datos de la EOH muestran una variación positiva en el segundo trimestre que continúa la mejoría ya apreciable en el primer trimestre. La estancia media en hoteles de los no residentes crece en tasa interanual tendencial en mayo un 3,2% frente a mínimos cercanos al -3,2%.

2.5. Demanda de servicios turísticos de los residentes

En el segundo trimestre de 2011, los indicadores que implícitamente engloban la demanda de servicios turísticos de los residentes reflejan la debilidad de la economía española. El ligero deterioro producido desde el segundo trimestre de 2010 continúa sin recuperarse. El número de viajes internos de los residentes en España, que proporciona Familitur, ofrece en mayo de 2011 una tasa de variación interanual tendencial del -0,4%, un -0,5% en febrero.

Con los datos del segundo trimestre el gasto realizado en estos viajes internos sufre además un deterioro notorio con descensos próximos al -15.0% en abril de 2011.

Variación interanual de los viajes internos de los residentes en España (%)



Fuente: Elaboración propia a partir de IET- Familitur

El ligero empeoramiento de la demanda de los residentes se confirma con las cifras del segmento de los que eligen un hotel como forma de alojamiento, que sigue con la desaceleración del primer trimestre de 2011, ya comentada en el número anterior de Coyuntur. El número de viajeros residentes, según la EOH, registra en mayo de 2011 una tasa de variación interanual negativa próxima al -3,8%, semejante a la de la variación del número de pernoctaciones en hoteles, un -4,0%.

2.6. Demanda sectorial de servicios turísticos

El fuerte impulso de la demanda exterior también se manifiesta en el segundo trimestre en la mejoría de los indicadores de alojamiento hotelero y el transporte, que siguen la tendencia ya iniciada en el primer trimestre de 2011.

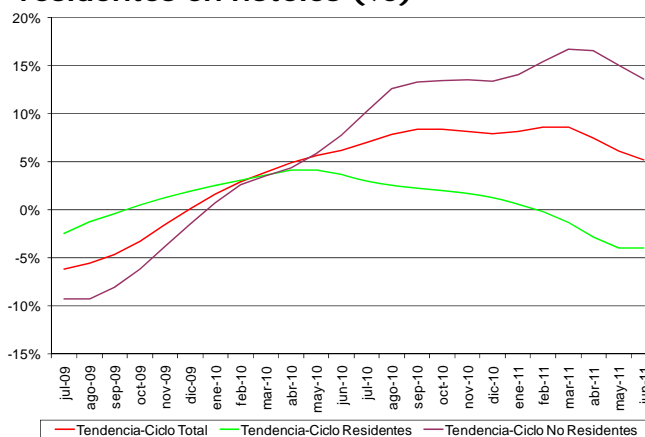
En todos los indicadores de alojamiento hotelero, según Egatur, referentes a los no residentes (turistas en hoteles, pernoctaciones en hoteles...) se produce una importante mejoría, mientras que aquellos que implícitamente incluyen demanda de servicios turísticos de los residentes (pernoctaciones EOH) muestran signos de recuperación más moderados.

El número de turistas no residentes que utilizan como alojamiento hoteles, conforme a la información de la EOH, registra en el último dato conocido, mayo de 2011, crecimientos tendenciales interanuales próximos al 10,0%. Las pernoctaciones de estos turistas aumentan en mayo a un ritmo ligeramente superior del 15,0%. Estas cifras

significan un nuevo impacto positivo del impulso de la demanda exterior sobre los datos ya buenos del primer trimestre. Así mismo se acelera la tasa de variación de la partida de gastos en hoteles de los turistas no residentes que, según Egatur, alcanza en mayo un 17,6%.

La bondad de las cifras sectoriales es corroborada por la tasa de variación tendencial interanual de las pernoctaciones totales en hoteles. Conforme a los datos de la EOH, el aumento de las pernoctaciones en hoteles, de residentes y no residentes, acelera su ritmo en el segundo trimestre con una tasa en mayo cercana al 6,1%.

Variación interanual de pernoctaciones totales, de residentes y de no residentes en hoteles (%)

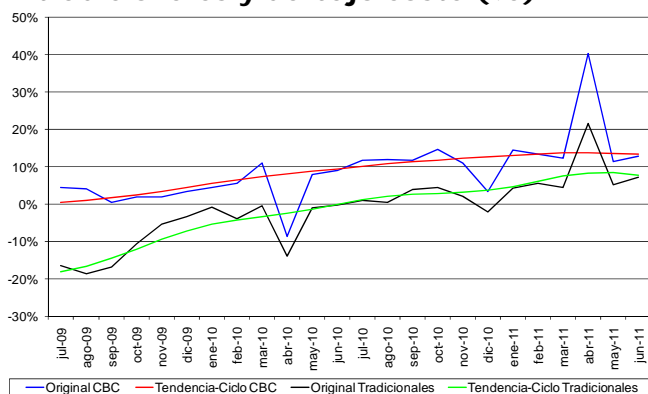


Fuente: Elaboración propia a partir de INE- EOH

El segmento del sector de transporte más asociado a los movimientos turísticos también se beneficia en el segundo trimestre del tirón de la demanda, lo que se refleja en una notable mejoría de sus indicadores.

Continúa en el segundo trimestre el crecimiento del ritmo de evolución del número de turistas internacionales que acceden a España con una CBC. La tasa interanual tendencial se sitúa en el mes de mayo de 2011 en un 13,6%, frente al 12,2% de febrero.

Variación interanual del número de pasajeros internacionales de compañías tradicionales y de bajo coste (%)



Fuente: Elaboración propia a partir de AENA

Al contrario de los resultados del primer trimestre, presentados en el número 5 de Coyuntur, en el segundo trimestre la aceleración de la tasa de llegada de pasajeros de CBC se ve acompañada por una evolución similar de la tasa tendencial de entrada de turistas en compañías aéreas tradicionales, que presenta ya once meses seguidos de crecimiento positivo y aumenta en mayo un 8,4%.

Sin embargo, la llegada de turistas por carretera muestra una cara más negativa, ya que continúa y profundiza en el trimestre la desaceleración registrada a partir de la segunda mitad del 2010. En mayo de 2011 la tasa interanual tendencial es del -0,3%, inferior a la del primer trimestre, un 1,1% en febrero, y alejada de los máximos del 2,4% del mes de julio de 2010. Esta desaceleración coyuntural, sin embargo, se encuentra muy lejana de las tasas negativas del -14,0% experimentadas en los peores momentos de la crisis.

2.7. La distribución de la recuperación de la demanda exterior de servicios turísticos entre las CCAA

En el número 2 de Coyuntur se incluyó un análisis del impacto de la caída de la demanda exterior de servicios turísticos sobre las CCAA españolas. Tras cuatro trimestres consecutivos de crecimiento de la demanda exterior, en este apartado se evalúa cómo están aprovechando la consistente recuperación de la demanda exterior aquellas CCAA que se caracterizan

por ser los principales destinos del turismo internacional.

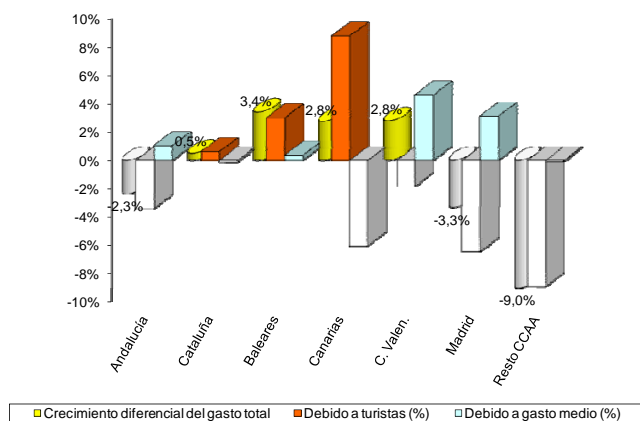
Desde una perspectiva coyuntural, el aspecto relevante que se analizará es la tasa de variación del gasto total realizado por los no residentes en cada CCAA y su interpretación en términos de la descomposición de la tasa agregada en las tasas de variación de sus componentes: el gasto medio por turista y el número de turistas que toman la CCAA como destino principal de su viaje.

Entre las CCAA que reciben más turistas internacionales, sólo las de Andalucía y la Comunidad de Madrid no han sabido aprovechar el tirón de la demanda exterior de mejor forma que el conjunto del sector turístico español, en el periodo junio 2010-junio 2011, ya que experimentan tasas de aumento del gasto total efectuado en las CCAA del 3,1% y 2,1%, respectivamente, inferiores a la tasa de incremento del conjunto de la economía turística nacional, un 5,4%. Cabe recordar, no obstante, que Andalucía y la Comunidad de Madrid estuvieron entre las CCAA que capearon con más acierto la caída de la demanda exterior, como se reflejó en el número 2 de Coyuntur.

El resto de las CCAA que reciben porcentajes importantes del turismo internacional, Cataluña, Baleares, Canarias y la Comunidad Valenciana, han explotado mejor que el conjunto de la economía turística el nuevo tirón de la demanda exterior de servicios turísticos de los últimos meses, con tasas de aumento del gasto superiores a la agregada del 5,9%, 8,8%, 8,2% y 8,2%, respectivamente, en el periodo considerado.

No es de extrañar, por último, el negativo comportamiento del Resto de las CCAA con respecto al conjunto de la economía turística española debido a su relativo aislamiento de las oscilaciones de la demanda exterior.

Distribución de la recuperación de la demanda exterior entre las CCAA (%)



Fuente: Elaboración propia a partir de IET: Frontur y Egatur

El análisis de los componentes de las cifras de los párrafos anteriores permite comprender las debilidades y fortalezas de las distintas CCAA para conseguir utilizar en su favor la recuperación. Únicamente Baleares se comporta mejor que el conjunto de España en este periodo de fuerte empuje de la demanda internacional porque experimenta tasas de crecimiento superiores a las agregadas tanto del gasto medio por turista como del número de turistas recibidos. Los notables resultados de Canarias, sin embargo, se fundamentan en el empuje espectacular de la entrada de turistas, mientras que los gastos medios decrecen. Idéntico comportamiento se observa en Cataluña, aunque en este caso las diferencias entre sus resultados y el del conjunto del sector turístico de la economía española son cuantitativamente muy reducidas. La situación en la Comunidad Valenciana es la opuesta a la de Cataluña, con tasas de entrada de turistas negativas y variaciones positivas del gasto medio por turista superiores a la agregada. Por último, Andalucía y la Comunidad de Madrid pierden el ritmo agregado de recuperación de la demanda exterior por el insuficiente ritmo de la entrada de turistas, aunque este efecto se compensa en parte por la subida de los gastos medios por turista.

El panorama anterior, que cubre cuatro trimestres, presenta los mismos rasgos cuando el análisis se refiere exclusivamente al periodo acumulado de los primeros seis meses del año 2011. Conviene destacar, no obstante, que el conocido impacto del trasvase de turistas de los países competidores del norte de África a España provoca en lo que llevamos de 2011 un salto

cuantitativo notable en Canarias que supera en 10,6 puntos porcentuales el ya elevado crecimiento agregado del gasto, un 7,9%. Este aumento se produce por el espectacular aumento del número de turistas recibidos, a pesar de la evolución negativa en este periodo de los gastos medios por turista.

3. Oferta

Pese al fuerte tirón de la demanda exterior, la oferta general de servicios turísticos ha continuado en el segundo trimestre lastrada por la crisis, con una modesta mejoría en los últimos meses. El comportamiento del segmento de servicios de alojamiento, que crece notablemente, es la excepción a esta pauta general. El índice de actividad de la cifra de negocios del sector turístico (IASS-turismo) registra tasas cercanas al 0,0% y el índice de actividad del conjunto del sector servicios (IASS-general) se estanca en tasas de crecimiento ligeramente positivas desde comienzos del año 2011.

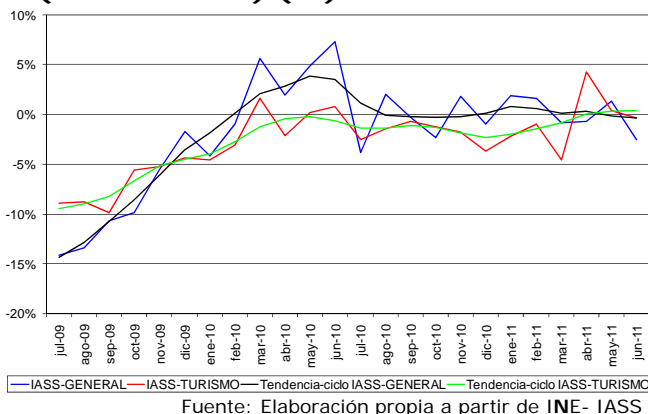
El único segmento de la oferta de servicios turísticos en el que se aprecian los efectos positivos del fuerte tirón de la demanda exterior es el hotelero. El resto del sector ha continuado en el segundo trimestre afectado por la crisis, de manera que el conjunto del sector ha registrado una muy leve mejoría con respecto a las cifras del primer trimestre, sin llegar a entrar en tasas de crecimiento interanuales positivas.

El índice de actividad de los servicios de alojamiento muestra en el mes de abril de 2011 una notable tasa de crecimiento positivo interanual del 6,6%, en máximos del periodo actual de expansión que se inició en el segundo trimestre de 2010. El empuje de la actividad en el segmento hotelero, principalmente, y de otros servicios de alojamiento, sin embargo, convive con un continuo retroceso en los otros segmentos de la oferta turística, los servicios de bebidas y comidas y los de agencias de viaje y operadores turísticos, que retroceden en el mes de abril a tasas del -2,6% y del -1,7%, respectivamente. Estas cifras hacen que el IASS-turismo registre una tasa interanual en abril de 2011 del 0,1%, lejos de los mínimos de alrededor del -11,0%. Este comportamiento de los distintos segmentos de la oferta turística es compatible con las

características de los colectivos de turistas que forman el elemento diferencial del fuerte tirón de la demanda desde principios de año, ya descritos anteriormente. En ellos predominan los turistas que viajan con paquete turístico, que incluye en numerosas ocasiones la residencia en hoteles en régimen de todo incluido.

Si se utiliza la tasa de variación del índice de empleo del sector turístico como una visión complementaria de la oferta del sector, el índice IASS-turismo de empleo refleja cifras mejores que las presentadas por la dinámica del número de ocupados del sector turismo, que proporciona la encuesta de población activa (EPA), con un incremento del 0,2% en el último dato conocido, abril de 2011.

Variación interanual de los índices de actividad del sector servicios (IASS-general) y de la rúbrica de turismo (IASS-turismo) (%)



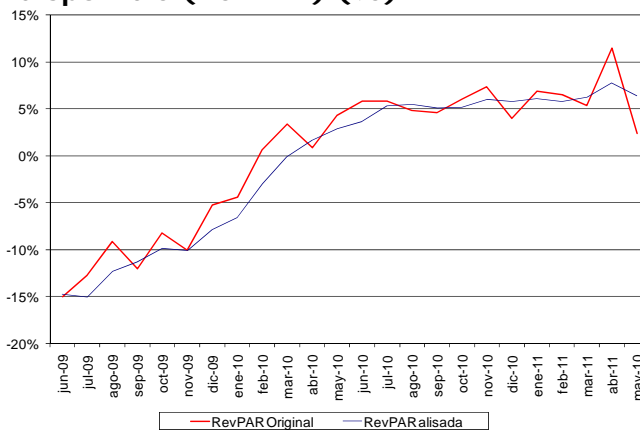
Fuente: Elaboración propia a partir de INE- IASS

Las cifras negativas de la evolución de la actividad general del sector turístico se sitúan en el marco de un estancamiento general de la actividad del conjunto del sector servicios, medido por el IASS-general. Este último índice muestra en abril de 2011, una tasa de variación interanual del 0,3%, frente a mínimos próximos al -18,0%. Desde el lado del empleo, el índice IASS de empleo del conjunto del sector servicios experimenta en abril los primeros aumentos moderados en sus tasas tendenciales del 0,0%, dato semejante al del IASS-turismo de empleo, cuya tasa interanual aumenta un 0,2%.

Finalmente, la evolución del índice RevPAR, que mide la rentabilidad en el sector hotelero a través de los ingresos por habitación disponible, confirma los beneficios del vigoroso ascenso de la demanda exterior sobre el sector hotelero. El índice RevPAR mantiene y acelera su

evolución positiva, con una tasa interanual de crecimiento del 7,8% en el trimestre febrero-abril de 2011, tras el 5,9% del trimestre anterior.

Variación interanual del índice de ingresos por habitación hotelera disponible (RevPAR) (%)



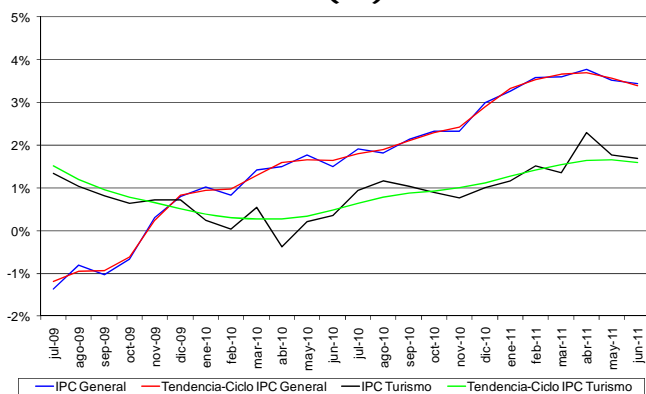
Fuente: Elaboración propia a partir de INE- RevPAR

4. Precios

En el segundo trimestre de 2011 los precios turísticos han mantenido la suave y continua subida iniciada en el tercer trimestre de 2010. Su evolución es semejante a la de la inflación subyacente, pero inferior al ascenso del IPC general, que sube con mayor firmeza.

El componente turístico del IPC presenta en mayo de 2011 una tasa de crecimiento tendencial interanual del 1,7%, frente a máximos de alrededor del 5,0% en los meses previos a la crisis económica y financiera. De esta forma se mantiene la suave y continua subida iniciada en el tercer trimestre de 2010. Su evolución es semejante a la de la inflación subyacente, y se encuentra por debajo de las tasas interanuales del IPC general, que crece al 3,6%. El fenómeno de la *biflación*, descrito en el número 4 de Coyuntur, que se produce en estos momentos no sólo en la economía española, sino también en la estadounidense, o en la Zona Euro, ayuda a comprender la evolución divergente de los componentes del IPC.

Variación interanual del IPC general y del IPC de turismo (%)



Fuente: Elaboración propia a partir de INE- IPC

El índice de precios hoteleros mantiene en el segundo trimestre su muy lenta recuperación de los importantes descensos del año 2009 y primeros meses de 2010, con una tasa de variación en mayo de 2011 del -0,4%, frente a mínimos históricos próximos al -6,0%.

5. Contribución económica del sector turístico

En el segundo trimestre del año 2011 se registra un leve crecimiento del número de afiliados a la Seguridad Social del sector turismo, que crece a una tasa tendencial del 0,4%. La aceleración del ritmo de subida de la demanda exterior se manifiesta también en el progreso firme del saldo positivo de la Balanza de Pagos por turismo, que crece en el último dato conocido a una tasa interanual del 9,7%.

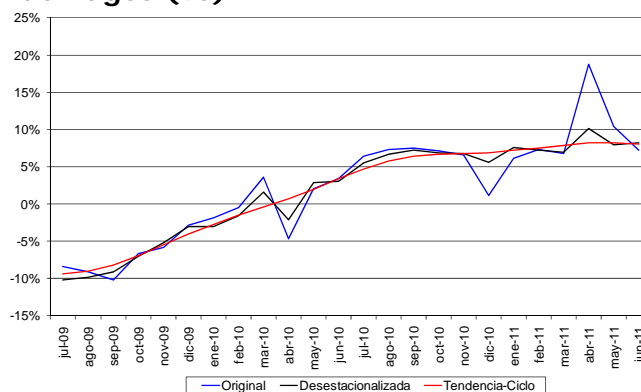
5.1. Balanza de Pagos

Los Ingresos por Turismo de la Balanza de Pagos presentan habitualmente incrementos interanuales positivos en periodos de crecimiento de la demanda exterior de servicios turísticos. El vivo ritmo de recuperación de la llegada de turistas internacionales desde principios de año ha provocado una intensificación de la expansión de los ingresos por turismo en España. En el segundo trimestre de 2011, según los datos del mes de abril, el aumento de los ingresos por turismo se ha acelerado a una tasa interanual tendencial del 8,2%, frente al 7,2% del mes de enero.

La evolución de los Pagos por Turismo, muy inferiores en volumen a los Ingresos por Turismo, refleja en el segundo trimestre la debilidad de la demanda interna de la economía española, en un contexto de caídas de renta, endeudamiento y descenso de la riqueza de las familias. Los últimos datos indican una desaceleración en los primeros meses del año 2011 respecto al ritmo alcanzado en la segunda mitad de 2010 que ha conducido a tasas de crecimiento negativas, una tasa tendencial interanual próxima al -1,2% en abril de 2011 frente al 6,0% de septiembre de 2010.

Como se ha comentado en números anteriores de Coyuntur, el Saldo por Turismo de la Balanza de Pagos ofrece un perfil muy similar a los Ingresos por Turismo. La tasa de variación tendencial interanual del Saldo por Turismo sigue su aceleración en el segundo trimestre y en abril de 2011 se encuentra cercana al 9,7%. Esta mejora del ritmo de subida se debe a la mejor evolución de los indicadores relacionados con el turismo de los no residentes respecto a los que representan el comportamiento de los residentes, estos últimos afectados por la persistencia de la crisis.

Evolución de la variación interanual de los Ingresos por Turismo de la Balanza de Pagos (%)



Fuente: Elaboración propia a partir de Banco de España

5.2. Empleo

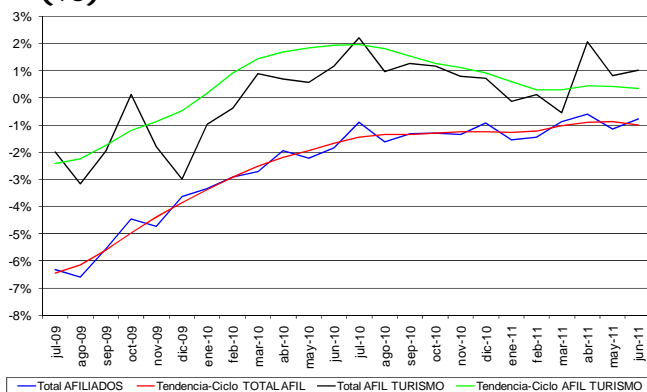
Ya se reseñó en el número 5 de Coyuntur que, conforme a las cifras de afiliados a la Seguridad Social, el crecimiento moderado y continuo del empleo en el sector turístico, iniciado a comienzos del año 2010, se había ido agotando a lo largo del año y del primer trimestre de 2011. En el segundo trimestre

se ha avivado moderadamente de nuevo el ritmo de la recuperación del empleo en el sector, un 0,4% en tasa interanual en el mes de abril, bajo la influencia positiva de las grandes expectativas de negocio en el sector hotelero. Esta nueva etapa de recuperación del empleo no se ve todavía reflejada en las cifras trimestrales de la EPA que registran tasas de variación tendenciales negativas, aunque cuantitativamente reducidas.

La evolución tendencial del número de trabajadores afiliados a la Seguridad Social en el sector turismo muestra en mayo de 2011 una tasa de crecimiento en torno al 0,4%, frente al 0,1% del mes de febrero. Esta moderada reactivación del empleo se produce también en las cifras del total de afiliados a la Seguridad Social en España que denotan un ligero descenso en la tasa interanual de alrededor del -0,9% en mayo, frente al -1,4% del mes de febrero.

Conforme a las cifras de la EPA, la tasa de variación interanual se encuentra próxima al -0,5% para los ocupados en el sector turismo, según el último dato conocido. Esta evolución es mejor que la del número total de ocupados en la economía española que se sitúa en el -1,3%.

Variación interanual del total de afiliados y del total de afiliados del sector turístico a la Seguridad Social (%)



Fuente: Elaboración propia a partir de Secretaría General de la Seguridad Social

Finalmente, la evolución del paro en el sector turismo en el segundo trimestre de 2011, conforme a los datos de demandantes de empleo del Servicio Público de Empleo Estatal (SPEE), muestra la persistencia de la moderación de las tasas positivas de crecimiento, un perfil similar al experimentado por el desempleo del

conjunto de la economía española. En el último dato disponible, mayo de 2011, el número total de parados crece a tasas interanuales tendenciales del 3,0%, muy lejos de la tasa de alrededor del 52,0% en abril de 2009. De la misma forma, el número de parados en hostelería repunta a tasas del 4,8%, muy inferior a los crecimientos próximos al 50,0% de abril de 2009.

6. Previsiones para el tercer trimestre de 2011

Las previsiones para el tercer trimestre del año 2011 de la entrada de turistas sustentan las perspectivas de un notable crecimiento de la demanda turística. El previsible mantenimiento en los próximos meses de las causas de la intensa recuperación de la demanda exterior de servicios turísticos, iniciada a comienzos de año, altera al alza y de forma significativa los pronósticos anteriores para el resultado del año 2011, que experimentan una destacable mejora.

En el tercer trimestre del año 2011 se prevé la llegada de 20,1 millones de turistas internacionales, lo que supone un crecimiento interanual del 4,1%. Este pronóstico situaría la entrada de turistas no residentes a niveles superiores a las cifras del tercer trimestre del año 2008, pero inferiores a las del periodo 2005-2007, anteriores a la crisis económica y financiera. La previsión significa que la entrada acumulada de turistas prevista entre los meses de enero y septiembre de 2011 será de 44,7 millones, con una subida interanual del 5,4%. La tasa de aumento del tercer trimestre es semejante a la del 2010, y la acumulada supone una notable mejora respecto a la del año anterior, tasas de variación en franca recuperación frente a las cifras registradas en la crisis.

Estos turistas realizarán en el tercer trimestre un gasto total previsto de 19.898 millones de euros, que significa un ascenso interanual del 8,9%, muy superior al crecimiento del gasto en el mismo trimestre del 2010. Los gastos totales previstos se situarían así en cifras máximas del periodo para el que se dispone de las estadísticas de

gasto proporcionadas por Egatur, desde el año 2004. En cifras acumuladas, la previsión para el gasto total en los nueve primeros meses del año 2011 supone un aumento del 8,7% respecto a las cifras acumuladas del año 2010.

La evolución de la llegada de turistas en los seis primeros meses del año modifica al alza y de forma significativa las previsiones realizadas a finales de 2010, presentadas en el número cuatro de Coyuntur. Aunque la coyuntura actual no nos permita desechar la idea de un cambio estructural en la demanda exterior de servicios turísticos, el pronóstico renovado para el conjunto del año 2011 sitúa el volumen de llegadas en el entorno de los 55,5 millones de turistas internacionales, que supondría un incremento del 4,9% sobre las cifras del 2010.

Anexo

Tablas de resultados

1. Entradas de turistas internacionales por país de residencia.....	19
2. Entradas de turistas internacionales por comunidad autónoma de destino	19
3. Pernoctaciones de turistas internacionales por país de residencia	20
4. Pernoctaciones de turistas internacionales por comunidad autónoma de destino	20
5. Gasto total de turistas internacionales por país de residencia.....	21
6. Gasto total de turistas internacionales por comunidad autónoma de destino	21
7. Viajes y pernoctaciones.....	22
8. Viajes según comunidad autónoma de destino principal	22
9. Pernoctaciones en las comunidades autónomas del turismo de residentes	23
10. Viajeros y pernoctaciones en hoteles.....	23
11. Actividad en el sector servicios.....	24
12. Número de pasajeros y vuelos según tipo de compañía aérea	24
13. Índices de precios	25
14. Ingresos y gastos por turismo.....	25
15. Ocupados.....	26
16. Afiliación a la Seguridad Social	26
17. Demandas pendientes de empleo	27
18. Evolución de las principales macromagnitudes.....	27
19. Llegadas de turistas no residentes	28
20. Ingresos por turismo de no residentes	28

MOVIMIENTOS TURÍSTICOS EN FRONTERAS (FRONTUR)

1. Entradas de turistas internacionales por país de residencia
(en miles)

	Total		Reino Unido		Alemania		Francia		Países Nórdicos		Resto países	
	Datos originales	Datos desestaciona- lizados	Datos originales	Datos desestaciona- lizados	Datos originales	Datos desestaciona- lizados	Datos originales	Datos desestaciona- lizados	Datos originales	Datos desestaciona- lizados	Datos originales	Datos desestaciona- lizados
2008	57.192,0		15.775,2		10.062,6		8.149,3		3.593,6		19.611,2	
2009	52.177,6		13.296,8		8.935,1		7.955,1		3.334,0		18.656,6	
2010	52.674,8		12.431,1		8.814,0		8.139,0		3.573,6		19.717,1	
Acumulado enero- junio 2011	24.546,7		6.037,2		3.867,9		3.572,7		1.899,9		9.168,9	
Porcentaje de variación acumulado 2011-2010 (enero- junio)	6,5%		12,0%		-4,2%		3,3%		18,8%		6,9%	
2009												
3º Trimestre	18.534,5	12.827,8	4.771,1	3.227,5	2.936,2	2.172,8	3.229,2	1.979,1	896,8	833,1	6.701,1	4.615,2
4º Trimestre	10.154,3	13.080,8	2.400,8	3.217,8	1.757,9	2.184,8	1.349,1	2.006,7	809,1	806,4	3.837,4	4.865,1
2010												
1º Trimestre	8.809,6	13.001,6	1.926,7	3.193,1	1.536,5	2.181,4	1.242,9	2.007,7	863,8	840,7	3.239,9	4.778,7
2º Trimestre	14.246,4	12.983,6	3.461,5	2.972,6	2.500,3	2.185,2	2.214,2	2.028,6	736,0	845,0	5.334,4	4.952,1
3º Trimestre	19.319,9	13.420,5	4.787,3	3.165,4	3.055,9	2.241,1	3.293,7	2.031,7	1.009,1	915,0	7.173,8	5.067,2
4º Trimestre	10.298,9	13.283,4	2.255,6	3.090,0	1.721,3	2.143,6	1.388,2	2.065,7	964,7	942,7	3.969,1	5.041,3
2011												
1º Trimestre	9.066,2	13.617,7	1.834,9	3.093,8	1.479,4	2.160,1	1.276,9	2.087,2	964,7	952,1	3.510,4	5.324,5
2º Trimestre	15.480,5	13.883,5	4.202,3	3.623,6	2.388,6	2.080,6	2.295,8	2.066,1	935,3	1.083,2	5.658,5	5.030,0
Porcentajes de variación trimestral												
2009												
3º Trimestre	-7,7%		-15,1%		-12,2%		2,8%		-4,7%		-4,8%	
4º Trimestre	-3,5%		-15,0%		-10,1%		2,4%		-6,5%		7,8%	
2010												
1º Trimestre	0,3%		-7,8%		-1,3%		3,6%		1,5%		4,9%	
2º Trimestre	-3,1%		-14,2%		-6,8%		1,7%		-5,3%		6,1%	
3º Trimestre	4,2%		0,3%		4,1%		2,0%		12,5%		7,1%	
4º Trimestre	1,4%		-6,0%		-2,1%		2,9%		19,2%		3,4%	
2011												
1º Trimestre	2,9%		-4,8%		-3,7%		2,7%		11,7%		8,4%	
2º Trimestre	8,7%		21,4%		-4,5%		3,7%		27,1%		6,1%	

Nota: dato en color azul significa dato estimado

Fuente: IET - FRONTUR

2. Entradas de turistas internacionales por comunidad autónoma de destino
(en miles)

	Total		Andalucía		Cataluña		Balears		Canarias		Comunidad valenciana		Madrid		Resto CCAA	
	Datos originales	Datos desestaciona- lizados	Datos originales	Datos desestaciona- lizados	Datos originales	Datos desestaciona- lizados	Datos originales	Datos desestaciona- lizados	Datos originales	Datos desestaciona- lizados	Datos originales	Datos desestaciona- lizados	Datos originales	Datos desestaciona- lizados	Datos originales	Datos desestaciona- lizados
2008	57.192,0		7.975,2		14.344,3		10.020,8		9.356,6		5.713,3		4.615,6		5.166,1	
2009	52.177,6		7.465,4		12.704,6		9.024,4		8.207,5		5.096,3		4.819,4		4.860,0	
2010	52.674,8		7.446,4		13.164,9		9.182,2		8.611,2		5.024,1		4.630,4		4.615,6	
Acumulado enero- junio 2011	24.546,7		3.529,1		5.989,7		3.707,2		4.971,1		2.334,2		2.059,9		1.955,4	
Porcentaje de variación acumulado 2011-2010 (enero- junio)	6,5%		5,1%		2,8%		7,1%		19,9%		7,4%		-2,4%		-1,2%	
2009																
3º Trimestre	18.534,5	12.827,8	2.701,4	1.863,4	4.514,0	3.095,2	4.295,3	2.193,1	1.866,2	2.043,5	1.909,0	1.299,3	1.331,1	1.187,6	1.917,5	1.145,8
4º Trimestre	10.154,3	13.080,8	1.459,0	1.987,6	2.314,2	3.144,2	999,3	2.132,8	2.310,9	2.089,5	959,2	1.281,3	1.220,8	1.200,5	891,0	1.244,9
2010																
1º Trimestre	8.809,6	13.001,6	1.244,5	1.880,1	2.095,8	3.242,5	579,3	2.198,0	2.408,9	2.101,5	801,7	1.238,3	893,5	1.118,5	785,9	1.222,7
2º Trimestre	14.246,4	12.983,6	2.114,7	1.838,0	3.733,2	3.261,0	2.882,5	2.271,4	1.736,0	2.056,7	1.370,9	1.239,7	1.216,4	1.145,6	1.192,7	1.171,2
3º Trimestre	19.319,9	13.420,5	2.711,2	1.871,6	4.936,2	3.331,5	4.718,4	2.436,2	2.027,1	2.227,9	1.913,1	1.282,8	1.264,8	1.143,7	1.749,1	1.126,9
4º Trimestre	10.298,9	13.283,4	1.375,9	1.855,7	2.399,7	3.321,0	1.002,0	1.927,4	2.439,1	2.244,6	938,4	1.263,2	1.255,8	1.186,6	888,0	1.485,0
2011																
1º Trimestre	9.066,2	13.617,7	1.233,9	1.900,3	2.072,2	3.341,0	511,1	2.068,4	2.774,6	2.425,0	825,4	1.307,8	894,6	1.136,7	754,3	1.438,4
2º Trimestre	15.480,5	13.883,5	2.295,1	1.963,3	3.917,5	3.375,5	3.196,1	2.429,5	2.196,5	2.507,6	1.508,8	1.328,6	1.165,2	1.103,1	1.201,1	1.175,9
Porcentajes de variación trimestral																
2009																
2º Trimestre	-7,7%		-6,6%		-10,8%		-10,0%		-12,0%		-5,5%		3,5%		-1,1%	
3º Trimestre	-3,5%		5,6%		-8,8%		-16,0%		-6,5%		-2,5%		18,5%		-3,9%	
4º Trimestre																
2010																
1º Trimestre	0,3%		8,4%		-1,1%		-12,0%		3,0%		2,7%		-6,0%		-0,5%	
2º Trimestre	-3,1%		-2,0%		-0,6%		-6,2%		2,6%		-5,3%		-7,7%		-5,5%	
3º Trimestre	4,2%		0,4%		9,4%		9,8%		8,6%		0,2%		-5,0%		-8,8%	
4º Trimestre	1,4%		-5,7%		3,7%		0,3%		5,6%		-2,2%		2,9%		-0,3%	
2011																
1º Trimestre	2,9%		-0,9%		-1,1%		-11,8%		15,2%		3,0%		0,1%		-4,0%	
2º Trimestre	8,7%		8,5%		4,9%		10,9%		26,5%		10,1%		-4,2%		0,7%	

Nota: dato en color azul significa dato estimado

Fuente: IET - FRONTUR

ENCUESTA DE GASTO TURÍSTICO (EGATUR)

3. Pernoctaciones de turistas internacionales por país de residencia
(en miles)

	Total		Reino Unido		Alemania		Francia		Países Nórdicos		Resto países	
	Datos originales	Datos desestaciona- lizados	Datos originales	Datos desestaciona- lizados	Datos originales	Datos desestaciona- lizados	Datos originales	Datos desestaciona- lizados	Datos originales	Datos desestaciona- lizados	Datos originales	Datos desestaciona- lizados
2008	542.275,9		154.709,2		103.408,4		60.601,5		33.925,7		189.631,1	
2009	505.070,9		129.030,6		97.504,8		59.630,2		33.202,9		185.702,4	
2010	502.052,1		115.573,0		92.291,0		64.353,0		36.077,2		193.757,9	
Acumulado enero- junio 2011	224.626,0		51.641,7		42.627,2		26.069,5		19.717,8		84.569,9	
Porcentaje de variación acumulado 2011-2010 (enero- junio)	6,0%		1,4%		0,7%		10,2%		17,7%		8,0%	
2009												
3º Trimestre	188.745,5	125.853,2	47.924,2	31.312,5	31.897,0	23.723,3	27.757,3	14.921,3	9.523,6	8.908,7	71.643,4	46.987,4
4º Trimestre	95.921,0	123.326,6	21.977,2	30.085,0	19.457,6	23.815,5	9.686,7	14.980,7	7.802,6	7.749,7	36.996,8	46.695,7
2010												
1º Trimestre	83.900,4	123.176,4	18.797,1	29.893,1	17.635,8	24.050,9	8.036,5	14.884,7	8.590,0	8.410,7	30.840,9	45.937,0
2º Trimestre	128.109,3	123.797,4	32.124,2	28.803,9	24.709,7	22.530,7	15.630,6	16.163,2	8.166,5	8.966,8	47.478,3	47.332,8
3º Trimestre	188.672,4	125.988,1	44.554,5	29.051,6	31.258,9	23.305,1	29.416,1	16.012,6	9.834,7	9.307,2	73.608,2	48.311,5
4º Trimestre	101.370,0	130.460,0	20.097,1	27.937,7	18.686,5	23.046,1	11.269,8	17.197,4	9.486,1	9.447,6	41.830,5	52.831,2
2011												
1º Trimestre	89.353,3	132.877,6	17.680,8	28.768,1	17.017,5	23.671,6	9.648,4	17.663,4	10.027,0	9.809,0	34.979,6	52.965,5
2º Trimestre	135.272,6	129.247,5	33.960,9	29.970,7	25.609,7	22.823,8	16.421,1	16.771,8	9.690,8	10.360,1	49.590,3	49.321,1
Porcentajes de variación trimestral												
2009												
3º Trimestre	-5,9%		-19,3%		-7,8%		3,0%		7,6%		1,3%	
4º Trimestre	-3,7%		-19,2%		-9,0%		1,9%		-4,6%		11,1%	
2010												
1º Trimestre	-2,5%		-13,8%		-6,3%		1,2%		0,2%		6,5%	
2º Trimestre	-4,6%		-13,9%		-9,6%		9,8%		11,8%		-1,3%	
3º Trimestre	0,0%		-7,0%		-2,0%		6,0%		3,3%		2,7%	
4º Trimestre	5,7%		-8,6%		-4,0%		16,3%		21,6%		13,1%	
2011												
1º Trimestre	6,5%		-5,9%		-3,5%		20,1%		16,7%		13,4%	
2º Trimestre	5,6%		5,7%		3,6%		5,1%		18,7%		4,4%	

Nota: dato en color azul significa dato estimado
Fuente: IET - EGATUR

4. Pernoctaciones de turistas internacionales por comunidad autónoma de destino
(en miles)

	Total		Andalucía		Cataluña		Balears		Canarias		Comunidad valenciana		Madrid		Resto CCAA	
	Datos originales	Datos desestaciona- lizados	Datos originales	Datos desestaciona- lizados	Datos originales	Datos desestaciona- lizados	Datos originales	Datos desestaciona- lizados	Datos originales	Datos desestaciona- lizados	Datos originales	Datos desestaciona- lizados	Datos originales	Datos desestaciona- lizados	Datos originales	Datos desestaciona- lizados
2008	542.275,9		93.830,8		105.197,6		90.085,8		99.251,2		72.944,4		35.878,9		45.087,4	
2009	505.070,9		90.877,3		98.606,4		84.803,0		87.659,7		61.927,7		36.450,1		44.746,8	
2010	502.052,1		87.849,5		107.183,5		79.893,7		90.275,6		62.812,6		33.751,1		40.286,0	
Acumulado enero- junio 2011	224.626,0		42.491,8		41.732,8		29.317,2		51.415,4		28.221,6		14.109,0		17.338,1	
Porcentaje de variación acumulado 2011-2010 (enero- junio)	6,0%		5,8%		-1,3%		2,1%		14,9%		6,2%		0,1%		12,2%	
2009																
3º Trimestre	188.745,5	125.853,2	31.674,1	22.293,0	39.959,3	23.764,4	41.990,4	20.760,9	20.674,2	21.930,2	23.613,8	16.043,0	11.975,0	9.806,6	18.858,7	11.255,1
4º Trimestre	95.921,0	123.326,6	18.081,3	23.294,1	16.727,6	23.966,6	10.133,2	20.402,2	23.302,2	21.627,0	11.810,5	15.326,1	7.816,5	8.278,9	8.049,8	10.431,6
2010																
1º Trimestre	83.900,4	123.176,4	16.174,2	22.456,6	14.915,3	26.206,8	5.566,6	20.552,5	25.366,2	21.439,8	9.243,2	14.538,2	6.025,0	7.944,1	6.609,9	10.038,5
2º Trimestre	128.109,3	123.797,4	23.977,3	21.746,4	27.346,0	26.518,9	23.153,4	19.666,8	19.385,3	24.169,8	17.326,2	16.241,9	8.073,1	7.643,2	8.848,0	7.810,3
3º Trimestre	188.672,4	125.988,1	31.358,4	21.829,2	45.015,4	26.680,5	41.975,2	20.927,9	20.985,8	22.372,2	24.230,2	16.414,9	9.512,8	7.696,8	15.594,6	10.066,5
4º Trimestre	101.370,0	130.460,0	16.339,7	21.933,8	19.906,9	27.699,8	9.198,5	18.947,1	24.538,4	22.858,4	12.013,0	15.676,0	10.140,1	10.429,4	9.233,4	12.915,5
2011																
1º Trimestre	89.353,3	132.877,6	16.820,3	23.759,4	14.902,5	26.568,5	4.635,0	18.539,4	29.399,0	24.646,3	10.925,1	17.081,8	6.039,2	7.949,1	6.632,3	14.333,0
2º Trimestre	135.272,6	129.247,5	25.671,5	22.478,6	26.830,3	25.638,9	24.682,2	20.359,7	22.016,5	26.739,8	17.296,5	15.431,4	8.069,8	7.606,6	10.705,8	10.992,5
Porcentajes de variación trimestral																
2009																
3º Trimestre	-5,9%		-8,7%		-5,5%		-6,7%		-11,9%		-10,1%		7,6%		6,5%	
4º Trimestre	-3,7%		13,1%		-12,9%		-7,3%		-8,4%		-5,9%		13,4%		-6,0%	
2010																
1º Trimestre	-2,5%		7,2%		-4,5%		-12,4%		-3,9%		-3,1%		-3,5%		-3,7%	
2º Trimestre	-4,6%		-7,9%		4,0%		-12,1%		12,1%		2,2%		-22,5%		-19,4%	
3º Trimestre	0,0%		-1,0%		12,7%		0,0%		1,5%		2,6%		-20,6%		-17,3%	
4º Trimestre	5,7%		-9,6%		19,0%		-9,2%		5,3%		1,7%		29,7%		14,7%	
2011																
1º Trimestre	6,5%		4,0%		-0,1%		-16,7%		15,9%		18,2%		0,2%		0,3%	
2º Trimestre	5,6%		7,1%		-1,9%		6,6%		13,6%		-0,2%		0,0%		21,0%	

Nota: dato en color azul significa dato estimado
Fuente: IET - EGATUR

ENCUESTA DE GASTO TURÍSTICO (EGATUR)

5. Gasto total de turistas internacionales por país de residencia
(en millones de euros)

	Total		Reino Unido		Alemania		Francia		Países Nórdicos		Resto países	
	Datos originales	Datos desestaciona- lizados	Datos originales	Datos desestaciona- lizados	Datos originales	Datos desestaciona- lizados	Datos originales	Datos desestaciona- lizados	Datos originales	Datos desestaciona- lizados	Datos originales	Datos desestaciona- lizados
2008	51.694,3		13.265,6		9.357,7		5.098,7		3.994,3		19.978,0	
2009	47.961,6		10.855,0		8.717,8		4.751,8		3.727,6		19.909,4	
2010	48.921,9		10.151,8		8.488,3		4.911,0		4.073,3		21.297,5	
Acumulado enero- junio 2011	22.542,3		4.461,1		3.727,4		2.119,6		2.270,6		9.963,6	
Porcentaje de variación acumulado 2011-2010 (enero- junio)	8,6%		5,9%		-3,1%		8,6%		20,9%		12,3%	
2009												
3º Trimestre	17.519,2	11.843,3	4.222,1	2.609,3	2.834,6	2.092,3	2.034,0	1.181,1	983,1	950,5	7.445,5	5.010,1
4º Trimestre	9.683,1	12.023,5	1.924,1	2.601,2	1.762,9	2.112,9	781,4	1.144,0	947,7	911,6	4.266,9	5.253,8
2010												
1º Trimestre	8.215,8	12.098,1	1.513,2	2.585,3	1.546,5	2.141,5	694,5	1.179,9	1.044,0	995,1	3.417,6	5.196,4
2º Trimestre	12.548,7	12.067,4	2.701,2	2.557,7	2.300,4	2.105,2	1.258,0	1.226,1	834,1	953,8	5.455,0	5.224,5
3º Trimestre	18.267,8	12.399,0	4.214,5	2.615,3	2.950,6	2.161,9	2.102,0	1.231,9	1.113,6	1.069,9	7.887,1	5.320,0
4º Trimestre	9.889,5	12.381,4	1.722,8	2.404,4	1.690,8	2.029,4	856,5	1.263,4	1.081,6	1.047,2	4.537,8	5.637,1
2011												
1º Trimestre	8.410,2	12.783,9	1.393,9	2.385,6	1.463,2	2.078,2	761,5	1.298,7	1.123,6	1.098,7	3.668,0	5.922,8
2º Trimestre	14.132,1	13.392,9	3.067,2	2.907,8	2.264,2	2.044,2	1.358,1	1.300,4	1.147,0	1.258,0	6.295,6	5.882,4
Porcentajes de variación trimestral												
2009												
3º Trimestre	-7,9%		-19,2%		-11,4%		-5,4%		-6,7%		0,8%	
4º Trimestre	-3,2%		-19,6%		-11,0%		-10,9%		-8,7%		14,9%	
2010												
1º Trimestre	2,1%		-9,4%		-3,2%		-3,8%		8,2%		10,4%	
2º Trimestre	-1,3%		-11,1%		-8,8%		3,6%		0,3%		6,9%	
3º Trimestre	4,3%		-0,2%		4,1%		3,3%		13,3%		5,9%	
4º Trimestre	2,1%		-10,5%		-4,1%		9,6%		14,1%		6,3%	
2011												
1º Trimestre	2,4%		-7,9%		-5,4%		9,6%		7,6%		7,3%	
2º Trimestre	12,6%		13,5%		-1,6%		8,0%		37,5%		15,4%	

Nota: dato en color azul significa dato estimado

Fuente: IET - EGATUR

6. Gasto total de turistas internacionales por comunidad autónoma de destino
(en millones de euros)

	Total		Andalucía		Cataluña		Balears		Canarias		Comunidad valenciana		Madrid		Resto CCAA	
	Datos originales	Datos desestaciona- lizados	Datos originales	Datos desestaciona- lizados	Datos originales	Datos desestaciona- lizados	Datos originales	Datos desestaciona- lizados	Datos originales	Datos desestaciona- lizados	Datos originales	Datos desestaciona- lizados	Datos originales	Datos desestaciona- lizados	Datos originales	Datos desestaciona- lizados
2008	51.694,3		7.868,8		10.265,1		9.470,0		10.485,0		4.778,2		4.770,2		4.056,9	
2009	47.961,6		7.415,9		9.579,5		8.710,2		9.100,6		4.070,5		5.086,0		3.998,8	
2010	48.921,9		7.831,2		10.507,8		8.753,7		8.948,2		4.207,6		5.056,6		3.617,0	
Acumulado enero- junio 2011	22.542,3		3.639,7		4.671,4		3.154,4		4.973,2		1.963,5		2.221,5		1.918,5	
Porcentaje de variación acumulado 2011-2010 (enero- junio)	8,6%		0,6%		4,6%		5,4%		16,0%		13,9%		3,6%		24,9%	
2009																
3º Trimestre	17.519,2	11.843,3	2.661,2	1.846,8	3.590,2	2.366,6	4.456,6	2.047,0	2.079,3	2.140,6	1.604,1	1.029,8	1.555,2	1.296,3	1.572,7	1.116,2
4º Trimestre	9.683,1	12.023,5	1.526,0	2.060,0	1.844,2	2.382,9	851,3	2.084,9	2.638,1	2.335,9	787,4	1.036,4	1.291,9	1.303,5	744,2	819,9
2010																
1º Trimestre	8.215,8	12.098,1	1.376,0	1.982,0	1.596,7	2.575,6	525,1	2.200,0	2.554,9	2.305,5	610,6	1.010,7	904,9	1.177,0	647,7	847,3
2º Trimestre	12.548,7	12.067,4	2.240,6	1.846,3	2.868,1	2.627,7	2.467,1	2.163,9	1.732,0	2.210,4	1.113,9	1.050,2	1.238,5	1.206,4	888,6	962,5
3º Trimestre	18.267,8	12.399,0	2.783,4	2.002,8	4.021,5	2.673,8	4.879,7	2.323,5	2.109,0	2.161,5	1.702,4	1.087,0	1.471,7	1.230,2	1.300,1	920,2
4º Trimestre	9.889,5	12.381,4	1.431,2	1.977,8	2.021,5	2.637,2	881,9	2.091,2	2.552,2	2.258,1	780,7	1.059,3	1.441,5	1.444,8	780,6	913,1
2011																
1º Trimestre	8.410,2	12.783,9	1.330,5	1.940,2	1.571,8	2.624,6	448,1	2.072,1	2.870,6	2.612,6	685,3	1.150,4	899,9	1.181,9	604,0	1.202,1
2º Trimestre	14.132,1	13.392,9	2.309,3	1.896,2	3.099,7	2.792,2	2.706,3	2.273,2	2.102,6	2.622,9	1.278,2	1.168,1	1.321,6	1.286,6	1.314,5	1.353,7
Porcentajes de variación trimestral																
2009																
3º Trimestre	-7,9%		-9,8%		-5,7%		-11,4%		-18,5%		-9,5%		10,0%		5,5%	
4º Trimestre	-3,2%		5,4%		-7,8%		-15,9%		-9,6%		-6,7%		30,5%		-5,9%	
2010																
1º Trimestre	2,1%		19,4%		3,0%		-12,0%		-2,6%		3,7%		3,0%		-2,2%	
2º Trimestre	-1,3%		7,9%		10,5%		-12,1%		-1,6%		2,1%		-9,0%		-12,9%	
3º Trimestre	4,3%		4,6%		12,0%		9,5%		1,4%		6,1%		-5,4%		-17,3%	
4º Trimestre	2,1%		-6,2%		9,6%		3,6%		-3,3%		-0,9%		11,6%		4,9%	
2011																
1º Trimestre	2,4%		-3,3%		-1,6%		-14,7%		12,4%		12,2%		-0,6%		-6,7%	
2º Trimestre	12,6%		3,1%		8,1%		9,7%		21,4%		14,7%		6,7%		47,9%	

Nota: dato en color azul significa dato estimado

Fuente: IET - FRONTUR

MOVIMIENTOS TURÍSTICOS DE LOS ESPAÑOLES (FAMILITUR)

7. Viajes y pernoctaciones
(en miles)

	Viajes total		Viajes emisores		Viajes internos		Pernoctaciones total		Pernoctaciones v. emisores		Pernoctaciones v. Internos	
	Datos originales	Datos desestacionalizados	Datos originales	Datos desestacionalizados	Datos originales	Datos desestacionalizados	Datos originales	Datos desestacionalizados	Datos originales	Datos desestacionalizados	Datos originales	Datos desestacionalizados
2008	168.843,8		11.229,3		157.614,5		780.948,9		99.254,9		681.694,0	
2009	171.719,6		12.843,5		158.876,1		791.351,7		107.416,5		683.935,2	
2010	164.384,5		13.585,6		150.798,8		771.904,7		117.902,4		654.002,3	
Acumulado enero-junio 2011	78.854,9		6.449,1		72.234,1		291.684,7		48.555,3		243.439,5	
Porcentaje de variación acumulado 2011-2010 (enero-junio)	3,3%		11,2%		2,4%		9,4%		16,6%		8,2%	
2009												
3º Trimestre	53.333,4	42.822,2	4.629,3	3.140,8	48.704,1	39.633,1	372.532,8	195.481,9	50.653,5	26.780,5	321.879,2	170.734,9
4º Trimestre	36.797,4	41.631,4	2.748,7	3.359,8	34.048,8	38.274,0	133.480,6	195.269,4	18.594,0	28.255,4	114.886,6	168.705,6
2010												
1º Trimestre	33.893,2	38.992,5	2.683,8	3.106,2	31.209,4	35.917,5	121.098,2	181.085,5	20.308,5	25.379,7	100.789,7	150.514,3
2º Trimestre	42.444,1	42.457,7	3.115,4	3.637,0	39.328,7	38.889,7	145.546,2	196.228,5	21.329,4	31.857,6	124.216,8	165.963,7
3º Trimestre	51.717,7	41.662,9	5.066,6	3.495,2	46.651,0	38.065,9	368.441,6	195.737,2	55.754,6	29.249,3	312.687,0	166.983,6
4º Trimestre	36.329,5	41.154,2	2.719,8	3.379,6	33.609,7	37.814,0	136.818,7	199.783,1	20.509,9	31.278,0	116.308,8	168.874,6
2011												
1º Trimestre	33.439,9	40.587,6	2.999,4	3.790,3	30.440,5	36.887,8	129.203,8	203.919,5	26.204,3	34.835,1	102.999,5	167.128,6
2º Trimestre	45.415,0	42.941,9	3.449,7	3.662,7	41.793,6	39.138,3	162.481,0	201.077,4	22.351,0	32.103,8	140.440,0	169.887,4
Porcentajes de variación trimestral												
2009												
3º Trimestre	4,0%		12,7%		3,2%		1,0%		5,7%		0,3%	
4º Trimestre	-3,2%		13,3%		-4,3%		3,8%		12,4%		2,5%	
2010												
1º Trimestre	-6,1%		2,9%		-6,8%		-7,0%		-3,6%		-7,7%	
2º Trimestre	-6,7%		9,0%		-7,8%		-6,1%		24,6%		-10,0%	
3º Trimestre	-3,0%		9,4%		-4,2%		-1,1%		10,1%		-2,9%	
4º Trimestre	-1,3%		-1,0%		-1,3%		2,5%		10,3%		1,2%	
2011												
1º Trimestre	-1,3%		11,8%		-2,5%		6,7%		29,0%		2,2%	
2º Trimestre	7,0%		10,7%		6,3%		11,6%		4,8%		13,1%	

Nota: dato en color azul significa dato estimado
Fuente: IET - FAMILITUR

8. Viajes según comunidad autónoma de destino principal
(en miles)

	Andalucía		Cataluña		Comunidad Valenciana		Castilla y León		Resto de CCAA	
	Datos originales	Datos desestacionalizados	Datos originales	Datos desestacionalizados	Datos originales	Datos desestacionalizados	Datos originales	Datos desestacionalizados	Datos originales	Datos desestacionalizados
2008	28.456,4		22.843,3		17.323,9		16.374,5		72.616,5	
2009	29.255,9		23.022,5		18.139,4		16.872,1		71.586,1	
2010	26.878,4		21.225,6		15.894,5		17.892,9		68.907,5	
Acumulado enero-junio 2011	13.016,5		11.238,4		7.307,3		8.214,9		32.904,0	
Porcentaje de variación acumulado 2011-2010 (enero-junio)	1,8%		5,3%		4,6%		-5,2%		4,7%	
2009										
3º Trimestre	9.573,3	7.504,5	6.956,5	5.766,4	6.015,9	4.297,0	4.836,6	4.167,9	21.321,8	17.741,1
4º Trimestre	5.778,9	6.651,4	4.951,9	5.862,0	3.209,7	4.084,4	3.872,5	4.171,3	16.235,8	17.330,7
2010										
1º Trimestre	5.717,3	6.519,0	4.641,6	5.427,5	2.901,6	3.802,9	3.917,1	4.343,4	14.031,9	16.126,9
2º Trimestre	7.068,6	7.168,7	6.030,9	5.468,4	4.082,7	4.023,3	4.749,7	4.793,3	17.396,8	17.561,2
3º Trimestre	8.381,3	6.656,3	6.285,3	5.202,5	5.900,6	4.212,5	5.140,6	4.392,5	20.943,2	17.443,2
4º Trimestre	5.711,1	6.568,3	4.267,9	5.090,4	3.009,6	3.887,6	4.085,4	4.415,2	16.535,7	17.662,6
2011										
1º Trimestre	5.628,9	6.781,8	4.549,3	5.598,2	2.635,2	3.666,5	3.711,1	4.385,5	13.916,0	16.803,9
2º Trimestre	7.387,6	7.072,3	6.689,2	5.767,0	4.672,1	4.271,6	4.503,7	4.221,5	18.987,9	18.234,2
Porcentajes de variación trimestral										
2009										
3º Trimestre	9,8%		2,9%		3,3%		0,8%		1,1%	
4º Trimestre	-2,4%		1,7%		-16,3%		-5,6%		-3,6%	
2010										
1º Trimestre	-8,4%		4,4%		-19,8%		9,8%		-10,1%	
2º Trimestre	-7,7%		-9,6%		-22,9%		3,4%		-5,6%	
3º Trimestre	-12,5%		-9,6%		-1,9%		6,3%		-1,8%	
4º Trimestre	-1,2%		-13,8%		-6,2%		5,5%		1,8%	
2011										
1º Trimestre	-1,5%		-2,0%		-9,2%		-5,3%		-0,8%	
2º Trimestre	4,5%		10,9%		14,4%		-5,2%		9,1%	

Nota: dato en color azul significa dato estimado
Fuente: IET - FAMILITUR

MOVIMIENTOS TURÍSTICOS DE LOS ESPAÑOLES (FAMILITUR)

9. Pernoctaciones en las comunidades autónomas del turismo de residentes
(en miles)

	Andalucía		Cataluña		Comunidad Valenciana		Castilla y León		Resto de CCAA	
	Datos originales	Datos desestacionalizados	Datos originales	Datos desestacionalizados	Datos originales	Datos desestacionalizados	Datos originales	Datos desestacionalizados	Datos originales	Datos desestacionalizados
2008	129.742,5		88.852,1		88.740,5		70.827,6		303.531,2	
2009	131.245,8		85.882,4		90.603,0		71.593,3		304.610,7	
2010	122.368,1		77.495,1		85.286,6		73.328,1		295.524,4	
Acumulado enero-junio 2011	45.433,7		33.646,5		26.872,5		27.001,8		110.706,0	
Porcentaje de variación acumulado 2011-2010 (enero-junio)	4,0%		20,5%		12,8%		1,3%		7,6%	
2009										
3º Trimestre	65.349,2	33.445,7	39.155,2	20.881,6	50.914,3	21.732,4	31.143,0	16.914,5	135.317,4	74.970,5
4º Trimestre	19.571,9	31.674,3	13.880,1	21.058,6	11.073,0	21.386,0	13.846,5	18.348,8	56.515,0	74.768,9
2010										
1º Trimestre	20.204,7	29.834,4	11.816,2	18.114,5	9.560,5	20.413,4	12.702,0	18.143,8	46.506,3	68.960,0
2º Trimestre	23.497,5	31.524,0	16.098,2	19.455,6	14.264,4	21.051,2	13.960,9	18.979,2	56.395,7	74.619,2
3º Trimestre	59.064,5	30.211,9	36.024,1	19.272,9	50.373,9	21.986,1	33.526,5	18.359,9	133.698,0	74.789,7
4º Trimestre	19.601,4	31.079,8	13.556,6	20.656,1	11.087,8	21.857,0	13.138,7	17.918,5	58.924,3	77.462,6
2011										
1º Trimestre	19.703,9	31.892,3	14.329,3	22.451,1	8.802,8	20.956,0	11.572,4	18.119,7	48.591,0	76.106,3
2º Trimestre	25.729,8	31.966,7	19.317,2	21.504,8	18.069,7	23.056,3	15.429,3	18.649,7	62.115,0	75.920,8
Porcentajes de variación trimestral										
2009										
3º Trimestre	3,7%		-7,4%		0,5%		-5,3%		2,5%	
4º Trimestre	2,8%		3,1%		-2,7%		-0,2%		4,0%	
2010										
1º Trimestre	-3,6%		-13,2%		-14,0%		3,3%		-9,2%	
2º Trimestre	-7,3%		-16,3%		-18,5%		-2,4%		-8,4%	
3º Trimestre	-9,6%		-8,0%		-1,1%		7,7%		-1,2%	
4º Trimestre	0,2%		-2,3%		0,1%		-5,1%		4,3%	
2011										
1º Trimestre	-2,5%		21,3%		-7,9%		-8,9%		4,5%	
2º Trimestre	9,5%		20,0%		26,7%		10,5%		10,1%	

Nota: dato en color azul significa dato estimado

Fuente: IET - FAMILITUR

ENCUESTA DE OCUPACIÓN HOTELERA (EOH)

10. Viajeros y pernoctaciones en hoteles
(en miles)

	Viajeros total		Viajeros residentes		Viajeros no residentes		Pernoctaciones total		Pernoctaciones residentes		Pernoctaciones no residentes	
	Datos originales	Datos desestacionalizados	Datos originales	Datos desestacionalizados	Datos originales	Datos desestacionalizados	Datos originales	Datos desestacionalizados	Datos originales	Datos desestacionalizados	Datos originales	Datos desestacionalizados
2008	82.998,9		47.241,2		35.757,7		268.551,8		113.188,3		155.363,5	
2009	77.140,3		45.138,1		32.002,2		250.984,8		109.756,9		141.227,9	
2010	82.093,6		46.291,3		35.802,4		267.751,1		113.195,5		154.555,7	
Acumulado enero-junio 2011	38.081,0		20.768,6		17.386,5		120.720,0		47.383,0		73.647,0	
Porcentaje de variación acumulado 2011-2010 (enero-junio)	3,4%		-1,9%		10,9%		7,3%		-2,9%		15,6%	
2009												
3º Trimestre	25.964,2	19.317,5	14.729,4	11.411,6	11.234,9	7.957,0	96.343,8	62.791,0	41.811,3	27.783,0	54.532,5	35.084,2
4º Trimestre	16.157,5	19.529,3	9.886,2	11.318,0	6.271,3	8.196,0	47.037,9	63.365,8	21.323,9	27.398,8	25.714,0	35.871,1
2010												
1º Trimestre	14.084,6	19.719,4	8.838,0	11.309,2	5.246,6	8.416,4	41.170,0	64.016,5	19.418,2	27.406,0	21.751,8	36.587,8
2º Trimestre	22.756,1	20.418,1	12.322,5	11.628,8	10.433,7	8.795,1	71.326,4	66.275,5	29.361,3	28.819,3	41.965,0	37.613,7
3º Trimestre	27.945,9	20.739,4	14.964,4	11.583,9	12.981,5	9.158,0	104.342,9	67.833,4	42.377,4	28.131,6	61.965,6	39.597,4
4º Trimestre	17.307,0	20.820,9	10.166,4	11.578,9	7.140,6	9.310,3	50.911,8	68.426,2	22.038,6	28.189,7	28.873,3	40.477,8
2011												
1º Trimestre	14.565,8	20.749,4	8.703,3	11.383,3	5.862,5	9.465,4	44.440,0	70.065,7	19.156,3	27.844,5	25.283,6	42.355,9
2º Trimestre	23.515,3	20.850,7	12.065,3	11.185,3	11.524,0	9.678,1	76.280,0	70.060,9	28.226,6	26.970,9	48.363,4	43.376,4
Porcentajes de variación trimestral												
2009												
3º Trimestre	-5,7%		-1,7%		-10,5%		-5,4%		0,4%		-9,4%	
4º Trimestre	-0,5%		1,5%		-3,4%		-1,8%		2,1%		-4,8%	
2010												
1º Trimestre	4,6%		3,8%		6,0%		4,8%		5,4%		4,4%	
2º Trimestre	5,6%		2,6%		9,3%		4,4%		4,2%		4,5%	
3º Trimestre	7,6%		1,6%		15,5%		8,3%		1,4%		13,6%	
4º Trimestre	7,1%		2,8%		13,9%		8,2%		3,4%		12,3%	
2011												
1º Trimestre	3,4%		-1,5%		11,7%		7,9%		-1,3%		16,2%	
2º Trimestre	3,3%		-2,1%		10,5%		6,9%		-3,9%		15,2%	

Nota: dato en color azul significa dato estimado

Fuente: Elaboración propia a partir de datos del INE - EOH

INDICADOR DE ACTIVIDAD DEL SECTOR SERVICIOS (IAS)

11. Actividad en el sector servicios

	Índice general		Índice de servicios de turismo		Índice de servicios de alojamiento		Índice de servicios de comidas y bebidas		Índice de servicios de Agencias de viaje	
	Datos originales	Datos desestacionalizados	Datos originales	Datos desestacionalizados	Datos originales	Datos desestacionalizados	Datos originales	Datos desestacionalizados	Datos originales	Datos desestacionalizados
2008	109,8		108,4		112,2		105,7		111,1	
2009	94,8		98,4		98,8		97,8		99,4	
2010	95,6		96,9		101,5		94,4		98,5	
Acumulado enero-junio 2011	94,5		89,2		91,6		89,9		85,1	
Porcentaje de variación acumulado 2011-2010 (enero-junio)	0,0%		-0,5%		6,4%		-2,7%		-1,5%	
2009										
3º Trimestre	94,7	95,5	123,5	97,9	146,5	97,2	102,3	97,2	150,7	99,4
4º Trimestre	100,1	95,5	89,0	97,9	78,6	99,2	97,8	97,0	78,4	99,9
2010										
1º Trimestre	90,4	95,7	79,1	97,9	68,9	99,7	87,9	96,1	68,2	100,9
2º Trimestre	98,5	96,8	100,2	97,8	103,2	101,4	97,0	94,9	104,6	99,8
3º Trimestre	93,8	94,9	121,5	96,4	152,1	102,5	98,4	93,7	145,9	97,0
4º Trimestre	99,5	95,1	87,1	95,9	81,8	102,7	94,1	93,4	75,5	96,7
2011										
1º Trimestre	91,1	96,1	76,9	96,3	72,5	104,6	84,5	92,8	63,4	97,0
2º Trimestre	97,9	96,5	101,4	98,3	110,6	107,5	95,3	92,8	106,8	99,5
Porcentajes de variación trimestral										
2009										
3º Trimestre	-12,8%		-9,2%		-10,0%		-7,8%		-10,5%	
4º Trimestre	-5,7%		-5,1%		-8,4%		-4,2%		-4,3%	
2010										
1º Trimestre	0,3%		-1,9%		-1,6%		-3,7%		3,8%	
2º Trimestre	4,7%		-0,3%		3,2%		-2,7%		1,9%	
3º Trimestre	-0,9%		-1,6%		3,8%		-3,8%		-3,2%	
4º Trimestre	-0,5%		-2,2%		4,0%		-3,8%		-3,7%	
2011										
1º Trimestre	0,8%		-2,7%		5,3%		-3,8%		-7,0%	
2º Trimestre	-0,7%		1,3%		7,1%		-1,8%		2,2%	

Nota: dato en color azul significa dato estimado

*Los valores anuales corresponden al promedio del año; los semestrales al promedio del semestre y los trimestrales al promedio del trimestre

Fuente: Elaboración propia a partir de datos del INE-IASS

MOVIMIENTOS EN AEROPUERTOS (AENA)

12. Número de pasajeros y vuelos según tipo de compañía aérea (en miles)

	Viajeros de CBC		Viajeros tradicionales		Total de vuelos		Vuelos internacionales	
	Datos originales	Datos desestacionalizados	Datos originales	Datos desestacionalizados	Datos originales	Datos desestacionalizados	Datos originales	Datos desestacionalizados
2008	29.768,8		30.376,7		964,3		463,0	
2009	29.588,9		25.620,9		862,5		418,1	
2010	32.086,2		25.432,3		860,3		429,1	
Acumulado enero-junio 2011	16.352,2		12.505,6		428,2		219,0	
Porcentaje de variación acumulado 2011-2010 (enero-junio)	17,1%		8,1%		4,7%		11,5%	
2009								
3º Trimestre	10218,1	7422,4	8066,1	6231,9	245,2	214,0	127,6	104,0
4º Trimestre	6059,3	7575,1	5565,9	6372,5	199,1	213,9	93,0	104,3
2010								
1º Trimestre	5319,9	7721,9	5065,8	6307,0	185,3	214,1	84,0	105,0
2º Trimestre	8644,8	7631,3	6505,7	6256,2	223,8	211,9	112,5	103,2
3º Trimestre	11423,8	8234,1	8198,2	6395,4	250,2	217,8	135,5	109,0
4º Trimestre	6697,8	8462,7	5662,6	6503,6	201,0	216,1	97,1	109,4
2011								
1º Trimestre	6024,2	8790,0	5306,0	6693,2	191,5	221,4	90,6	114,1
2º Trimestre	10328,1	9041,7	7199,5	6822,7	236,7	224,1	128,4	116,9
Porcentajes de variación trimestral								
2009								
3º Trimestre	3,1%		-17,3%		-9,5%		-8,6%	
4º Trimestre	2,4%		-7,0%		-6,1%		-5,1%	
2010								
1º Trimestre	7,4%		-1,6%		-3,4%		-1,0%	
2º Trimestre	3,5%		-4,9%		-1,2%		-0,2%	
3º Trimestre	11,8%		1,6%		2,1%		6,2%	
4º Trimestre	10,5%		1,7%		1,0%		4,4%	
2011								
1º Trimestre	13,2%		4,7%		3,4%		7,9%	
2º Trimestre	19,5%		10,7%		5,8%		14,1%	

Nota: dato en color azul significa dato estimado

Fuente: Elaboración propia a partir de datos de AENA

ÍNDICE DE PRECIOS (INE)

13. Índices de precios

	IPC		IPC turismo		IPH		RevPAR	
	Datos originales	Datos desestacionalizados	Datos originales	Datos desestacionalizados	Datos originales	Datos desestacionalizados	Datos originales	Datos desestacionalizados
2008	107,0		109,3		100,0		40,9	
2009	106,7		111,2		94,5		35,5	
2010	108,6		111,8		92,0		36,9	
Acumulado enero-junio 2011	111,5		112,6		90,5		34,0	
Porcentaje de variación acumulado 2011-2010 (enero-junio)	3,5%		1,6%		-0,6%		6,5%	
2009								
3º Trimestre	106,5	106,8	112,7	111,2	94,2	93,7	46,3	
4º Trimestre	107,6	107,3	110,9	111,3	93,9	92,8	31,0	
2010								
1º Trimestre	106,8	107,5	110,4	111,4	90,1	92,1	30,6	
2º Trimestre	108,6	108,0	111,3	111,6	92,1	92,0	35,3	
3º Trimestre	108,6	108,9	113,9	112,1	93,1	91,9	48,7	
4º Trimestre	110,3	110,0	111,9	112,5	92,8	91,8	32,9	
2011								
1º Trimestre	110,5	111,3	111,9	113,0	89,3	91,7	32,5	
2º Trimestre	112,5	111,7	113,4	113,5	91,7	91,5	36,2	
Porcentajes de variación trimestral								
2009								
3º Trimestre	-1,1%		1,1%		-5,8%		-11,2%	
4º Trimestre	0,1%		0,7%		-6,1%		-8,0%	
2010								
1º Trimestre	1,1%		0,3%		-5,2%		0,1%	
2º Trimestre	1,6%		0,1%		-2,9%		3,7%	
3º Trimestre	2,0%		1,0%		-1,2%		5,1%	
4º Trimestre	2,6%		0,9%		-1,2%		5,9%	
2011								
1º Trimestre	3,5%		1,4%		-0,9%		6,2%	
2º Trimestre	3,6%		1,9%		-0,4%		2,5%	

Nota: dato en color azul significa dato estimado

*Los valores anuales corresponden al promedio del año; los semestrales al promedio del semestre y los trimestrales al promedio del trimestre

Fuente: Elaboración propia a partir de datos del INE - IPC; IPH; IIH

BALANZA DE PAGOS (Banco de España)

14. Ingresos y gastos por turismo
(en millones de euros)

	Ingresos		Pagos		Saldo	
	Datos originales	Datos desestacionalizados	Datos originales	Datos desestacionalizados	Datos originales	Datos desestacionalizados
2008	41.900,9		13.834,3		28.066,6	
2009	38.125,0		12.086,2		26.038,8	
2010	39.620,7		12.662,9		26.957,8	
Acumulado enero-junio 2011	18.146,6		5.348,2		12.673,8	
Porcentaje de variación acumulado 2011-2010 (enero-junio)	9,3%		-1,2%		13,2%	
2009						
3º Trimestre	13.621,7	9.412,6	3.732,1	3.015,3	9.889,6	6.356,1
4º Trimestre	8.001,4	9.553,0	3.101,1	3.033,3	4.900,3	6.538,6
2010						
1º Trimestre	7.090,5	9.656,7	2.685,8	3.076,9	4.404,7	6.574,5
2º Trimestre	9.516,5	9.781,9	2.727,9	3.111,1	6.788,6	6.640,7
3º Trimestre	14.579,6	10.000,9	3.973,7	3.188,2	10.605,9	6.858,1
4º Trimestre	8.434,1	10.084,5	3.275,5	3.183,2	5.158,5	6.885,8
2011						
1º Trimestre	7.567,3	10.226,9	2.681,1	3.124,3	4.886,2	7.016,7
2º Trimestre	10.579,3	10.341,0	2.667,1	3.114,0	7.787,6	7.083,0
Porcentajes de variación trimestral						
2009						
3º Trimestre	-9,2%		-8,7%		-9,4%	
4º Trimestre	-5,5%		-4,9%		-5,9%	
2010						
1º Trimestre	0,4%		2,0%		-0,5%	
2º Trimestre	0,8%		4,2%		-0,5%	
3º Trimestre	7,0%		6,5%		7,2%	
4º Trimestre	5,4%		5,6%		5,3%	
2011						
1º Trimestre	6,7%		-0,2%		10,9%	
2º Trimestre	11,2%		-2,2%		14,7%	

Nota: dato en color azul significa dato estimado

Fuente: Elaboración propia a partir de datos del Banco de España

EMPLEO EN EL SECTOR TURÍSTICO (EPA)

15. Ocupados
(en miles)

	Total		Turismo		Hostelería		Transportes *		Otros	
	Datos originales	Datos desestacionalizados	Datos originales	Datos desestacionalizados	Datos originales	Datos desestacionalizados	Datos originales	Datos desestacionalizados	Datos originales	Datos desestacionalizados
2008	20.257,6		2.193,5		1.452,5		269,6		471,4	
2009	18.888,0		2.143,1		1.421,2		274,4		447,6	
2010	18.456,5		2.120,4		1.370,3		276,3		473,9	
Acumulado enero-junio 2011	18.150,8		2.106,5		1.357,3		280,5		478,2	
Porcentaje de variación acumulado 2011-2010 (enero-junio)	-1,5%		0,1%		-0,4%		3,8%		1,4%	
2009										
3º Trimestre	18.870,2	18.779,1	2.256,6	2.161,1	1.497,6	1.422,9	282,7	281,6	476,3	451,0
4º Trimestre	18.645,9	18.629,2	2.113,1	2.146,2	1.375,4	1.409,3	284,6	281,6	453,1	464,1
2010										
1º Trimestre	18.394,2	18.507,0	2.061,7	2.140,2	1.326,5	1.390,1	273,3	274,9	461,9	478,2
2º Trimestre	18.476,9	18.478,6	2.147,5	2.128,7	1.399,7	1.374,6	266,9	269,3	481,0	480,2
3º Trimestre	18.546,8	18.452,1	2.196,8	2.105,5	1.431,8	1.361,3	272,7	271,7	492,3	466,2
4º Trimestre	18.408,2	18.385,4	2.075,5	2.109,5	1.323,1	1.357,1	292,2	280,4	460,2	471,4
2011										
1º Trimestre	18.151,7	18.265,7	2.059,0	2.135,6	1.315,6	1.377,1	277,5	281,9	465,9	482,3
2º Trimestre	18.150,0	18.150,0	2.154,0	2.134,0	1.399,0	1.373,0	283,4	283,4	490,5	489,7
Porcentajes de variación trimestral										
2009										
3º Trimestre	-7,3%		-2,5%		-2,1%		2,4%		-6,3%	
4º Trimestre	-6,1%		-2,2%		-2,4%		2,1%		-4,1%	
2010										
1º Trimestre	-3,6%		0,8%		-2,5%		4,7%		9,0%	
2º Trimestre	-2,5%		-0,5%		-3,6%		-0,8%		10,0%	
3º Trimestre	-1,7%		-2,6%		-4,4%		-3,5%		3,4%	
4º Trimestre	-1,3%		-1,8%		-3,8%		2,7%		1,6%	
2011										
1º Trimestre	-1,3%		-0,1%		-0,8%		1,6%		0,9%	
2º Trimestre	-1,8%		0,3%		0,0%		6,2%		2,0%	

* La serie de ocupados en transportes sufre una ruptura en el primer trimestre de 2008

Nota: dato en color azul significa dato estimado

Fuente: Elaboración propia a partir de datos del INE - EPA

AFILIACIÓN A LA SEGURIDAD SOCIAL

16. Afiliación a la Seguridad Social
(en miles)

	Total		Turismo		Turismo asalariados		Turismo autónomos	
	Datos originales	Datos desestacionalizados	Datos originales	Datos desestacionalizados	Datos originales	Datos desestacionalizados	Datos originales	Datos desestacionalizados
2008	19.005,6		1.959,6		1.500,2		459,3	
2009	17.916,8		1.917,4		1.457,4		460,0	
2010	17.581,9		1.932,2		1.472,6		459,6	
Acumulado enero-junio 2011	17.391,1		1.927,2		1.469,2		457,7	
Porcentaje de variación acumulado 2011-2010 (enero-junio)	-1,1%		0,6%		0,7%		0,0%	
2009								
3º Trimestre	17.848,9	17.793,5	1.972,3	1.905,9	1.506,8	1.450,3	465,5	459,1
4º Trimestre	17.762,6	17.755,0	1.877,8	1.920,6	1.421,8	1.461,8	456,0	459,2
2010								
1º Trimestre	17.525,5	17.662,8	1.864,0	2.105,5	1.411,2	1.470,1	452,8	459,0
2º Trimestre	17.630,3	17.569,5	1.968,5	1.948,9	1.506,3	1.467,4	462,2	459,3
3º Trimestre	17.620,0	17.557,7	2.001,8	1.933,8	1.535,3	1.475,8	466,5	460,0
4º Trimestre	17.551,6	17.535,2	1.894,6	1.937,8	1.437,7	1.477,5	456,8	460,0
2011								
1º Trimestre	17.300,2	17.442,9	1.860,5	1.935,1	1.407,9	1.472,7	452,7	458,9
2º Trimestre	17.482,1	17.418,8	1.993,9	1.945,6	1.530,5	1.487,9	462,7	459,9
Porcentajes de variación trimestral								
2009								
3º Trimestre	-6,2%		-2,4%		-3,4%		1,0%	
4º Trimestre	-4,3%		-1,6%		-1,3%		-2,3%	
2010								
1º Trimestre	-3,0%		-0,1%		0,0%		-0,7%	
2º Trimestre	-2,0%		0,8%		1,1%		-0,1%	
3º Trimestre	-1,3%		1,5%		1,9%		0,2%	
4º Trimestre	-1,2%		0,9%		1,1%		0,2%	
2011								
1º Trimestre	-1,3%		-0,2%		-0,2%		0,0%	
2º Trimestre	-0,8%		1,3%		1,6%		0,1%	

Nota: dato en color azul significa dato estimado

Fuente: Elaboración propia a partir de datos de la Secretaría General de la Seguridad Social

PARO REGISTRADO (INEM)

17. Demandas pendientes de empleo
(en miles)

	Total		Hostelería	
	Datos originales	Datos desestacionalizados	Datos originales	Datos desestacionalizados
2008	2.539,9		214,9	
2009	3.645,7		310,0	
2010	4.060,8		349,0	
Acumulado enero-junio 2011	4.235,8		362,9	
Porcentaje de variación acumulado 2011-2010 (enero-junio)	3,6%		3,8%	
2009				
3º Trimestre	3.627,5	3.755,7	293,6	320,0
4º Trimestre	3.867,0	3.893,7	341,0	331,0
2010				
1º Trimestre	4.115,2	3.981,3	359,1	338,6
2º Trimestre	4.063,7	4.043,5	340,3	346,8
3º Trimestre	3.965,4	4.093,8	326,5	352,9
4º Trimestre	4.098,8	4.125,7	370,1	357,5
2011				
1º Trimestre	4.288,0	4.152,0	371,3	349,2
2º Trimestre	4.183,7	4.166,6	354,4	363,5
Porcentajes de variación trimestral				
2009				
3º Trimestre	43,5%		45,7%	
4º Trimestre	29,8%		34,1%	
2010				
1º Trimestre	18,5%		17,0%	
2º Trimestre	12,4%		14,1%	
3º Trimestre	9,3%		11,2%	
4º Trimestre	6,0%		8,5%	
2011				
1º Trimestre	4,2%		3,4%	
2º Trimestre	3,0%		4,2%	

Nota: dato en color azul significa dato estimado

Fuente: Elaboración propia a partir de datos del SPEE

MERCADOS DE ORIGEN

18. Evolución de las principales macromagnitudes
Tasa de crecimiento interanual (Porcentajes)

	Reino Unido						Alemania						Francia						Italia					
	1º T 2010	2º T 2010	3º T 2010	4º T 2010	1º T 2011	2º T 2011	1º T 2010	2º T 2010	3º T 2010	4º T 2010	1º T 2011	2º T 2011	1º T 2010	2º T 2010	3º T 2010	4º T 2010	1º T 2011	2º T 2011	1º T 2010	2º T 2010	3º T 2010	4º T 2010	1º T 2011	2º T 2011
PIB	0,1	1,5	2,2	1,6	0,4	nd	2,5	4,3	3,9	3,8	5,2	nd	1,0	1,9	1,7	1,3	2,3	nd	1,0	1,8	1,3	1,2	1,0	nd
IPC	3,3	3,4	3,1	3,4	4,1	4,5	0,8	1,0	1,2	1,6	2,2	2,6	1,4	1,8	1,8	1,9	2,0	2,2	1,3	1,6	1,7	2,0	2,3	3,0
Tasa de paro*	8,0	7,7	7,8	7,7	7,7	nd	8,0	7,0	6,7	6,5	6,7	6,0	10,2	9,4	9,6	10,0	10,0	9,3	9,1	8,4	7,5	8,7	8,6	8,0

* Tasa trimestral

Fuente: Elaboración propia a partir de datos Eurostat y Oficinas estadísticas nacionales

	Países nórdicos																							
	Dinamarca				Finlandia				Suecia				Noruega											
	1º T 2010	2º T 2010	3º T 2010	4º T 2010	1º T 2011	2º T 2011	1º T 2010	2º T 2010	3º T 2010	4º T 2010	1º T 2011	2º T 2011	1º T 2010	2º T 2010	3º T 2010	4º T 2010	1º T 2011	2º T 2011	1º T 2010	2º T 2010	3º T 2010	4º T 2010	1º T 2011	2º T 2011
PIB	-1,1	2,2	3,2	2,7	1,7	nd	-0,5	4,7	3,1	5,5	5,5	nd	2,8	5,0	6,6	8,2	6,9	nd	-0,7	1,8	-1,1	1,3	1,0	nd
IPC	1,9	2,0	2,3	2,6	2,6	3,0	1,5	1,4	1,3	2,5	3,4	3,4	2,7	1,9	1,3	1,8	1,3	1,8	3,1	2,6	1,6	2,0	1,3	1,5
Tasa de paro*	7,8	7,3	7,3	7,3	8,2	7,2	9,3	9,5	7,3	7,5	8,6	9,0	9,1	9,3	7,7	7,3	8,1	7,9	3,5	3,8	3,5	3,2	3,3	3,5

* Tasa trimestral

Fuente: Elaboración propia a partir de datos Eurostat y Oficinas estadísticas nacionales

COYUNTURA DE MERCADOS COMPETIDORES

19. Llegadas de turistas no residentes
(en miles)

	España	Francia	Italia	Portugal	Grecia	Croacia	Chipre	Túnez	Marruecos	Turquía	Egipto	EEUU	Méjico	Cuba	Rep. Dominicana	China
AÑO 2010																
MES																
Abril	3.911,0	-	3.454,0	-	-	357,0	140,0	494,9	-	-	-	4.930,7	-	-	331,5	-
Mayo	5.043,6	-	4.384,0	-	-	690,0	258,0	612,1	-	-	-	5.114,0	-	-	297,0	-
Junio	5.290,0	-	4.631,0	-	-	1.159,7	275,3	702,7	-	-	-	4.729,2	-	-	348,4	-
Julio	6.979,9	-	5.467,0	-	-	2.516,9	306,1	1.064,0	-	-	-	6.301,2	-	-	417,7	-
Agosto	6.991,7	-	5.103,0	-	-	2.639,8	304,3	810,1	-	-	-	6.419,5	-	-	333,1	-
Septiembre	5.348,3	-	4.578,0	-	-	997,1	289,1	690,3	-	-	-	5.081,8	-	-	219,3	-
Octubre	4.800,0	-	3.596,0	-	-	340,7	241,7	-	-	-	-	5.128,8	-	-	247,3	-
Noviembre	2.915,0	-	2.715,0	-	-	101,2	92,6	-	-	-	-	4.601,9	-	-	297,0	-
Diciembre	2.583,9	-	2.339,0	-	-	77,1	61,2	-	-	-	-	-	-	-	411,4	-
AÑO 2011																
MES																
Enero	2.661,6	-	2.413,0	-	-	49,5	44,4	177,7	-	-	-	4.209,9	-	-	409,5	-
Febrero	2.839,6	-	2.246,0	-	-	64,4	62,3	184,1	-	-	-	3.872,5	-	-	407,6	-
Marzo	3.655,0	-	3.115,0	-	-	116,5	99,0	252,2	-	-	-	4.804,2	-	-	439,6	-
Abril	4.729,4	-	-	-	-	458,5	199,8	313,9	-	-	-	-	-	-	378,0	-
Mayo	5.258,7	-	-	-	-	-	-	358,0	-	-	-	-	-	-	297,8	-
Junio	-	-	-	-	-	-	-	-	-	-	-	-	-	-	-	-
Porcentaje de variación																
AÑO 2010																
MES																
Abril	-13,3	-0,5	0,4	-5,1	-17,3	-5,1	-23,0	-12,0	0,0	-1,3	5,0	3,2	-4,8	2,8	-3,2	7,4
Mayo	1,1	7,5	9,8	5,0	-4,8	1,2	4,7	3,0	14,6	15,7	25,1	18,7	39,8	4,1	0,2	16,1
Junio	1,7	3,7	9,4	6,7	-1,5	0,6	5,5	-2,1	20,2	6,3	16,4	15,9	19,2	0,0	5,1	15,9
Julio	4,5	2,3	-6,4	9,8	-	13,1	0,7	7,9	3,7	1,1	19,0	14,6	7,9	4,7	6,2	11,0
Agosto	4,0	2,5	-9,9	9,1	-	1,2	4,3	-13,7	1,5	-0,8	4,4	11,1	16,2	5,4	2,2	8,6
Septiembre	4,2	5,8	-2,8	10,8	1,3	5,6	4,7	9,2	27,4	12,4	14,4	7,6	8,0	12,3	7,2	13,5
Octubre	4,2	5,1	-2,0	9,0	-	8,5	4,9	4,5	23,8	9,8	14,5	9,0	10,0	15,5	7,8	7,7
Noviembre	2,7	-	7,4	3,0	-	10,0	3,3	3,7	7,8	4,6	15,5	2,5	5,5	9,6	4,3	6,0
Diciembre	-4,6	-	8,0	6,0	-	1,8	-7,6	2,2	9,9	-4,8	17,7	-	-7,3	6,3	0,8	3,3
AÑO 2011																
MES																
Enero	4,7	6,4	6,3	2,6	-	10,3	-3,3	-46,6	15,4	12,2	8,9	2,8	1,7	15,8	1,3	-1,0
Febrero	4,3	-0,6	-7,0	3,5	-	9,3	12,7	-43,3	10,5	19,9	-80,3	4,0	-0,2	13,7	3,0	5,6
Marzo	0,6	-	1,3	-	-	-8,2	-4,7	-42,8	-4,0	13,1	-60,0	-0,2	-	5,5	4,2	-2,0
Abril	20,9	-	-	-	-	28,3	43,0	-36,6	-	-	-	-	-	-	14,0	-
Mayo	4,2	-	-	-	-	-	-	-41,5	-	-	-	-	-	-	0,3	-
Junio	-	-	-	-	-	-	-	-	-	-	-	-	-	-	-	-

Fuente: Oficinas de estadística de los países competidores y OMT

Nota: "-" el dato absoluto no se encuentra publicado

COYUNTURA DE MERCADOS COMPETIDORES

20. Ingresos por turismo de no residentes
(porcentajes)

	España	Francia	Italia	Portugal	Grecia	Croacia	Chipre	Túnez	Marruecos	Turquía	Egipto	EEUU	Méjico	Cuba	Rep. Dominicana	China
Porcentaje de variación																
AÑO 2010																
MES *																
Enero	-	-	2,0	3,3	-	-	-	-	-	-	-	-	-	-2,2	-	-
Febrero	-	0,0	-	-	1,0	-	-5,7	-	10,5	-	3,9	-	-	-	-	14,2
Marzo	0,2	-	1,4	-	-	-	-	-4,4	-	-	24,2	-	-	4,1	4,0	-
Abril	-	-7,7	-	5,3	-8,0	-	-	-	10,8	-1,1	-	6,8	-0,3	-	-	14,7
Mayo	-	-	-	-	-	-	-	-	-	-	-	-	-	-	-	-
Junio	2,8	-	-	-	-	-4,9	-	0,4	-	-	17,6	-	-	3,9	1,8	-
Julio	-	-	3,3	-	-	-	-	-	-	-	-	-	-	-	-	-
Agosto	2,7	-2,5	-	9,6	-7,3	-	-	-	-	1,4	-	9,5	8,1	-	-	-
Septiembre	-	-	-	-	-	-	3,1	-	6,4	-	-	-	-	-	-	15,8
Octubre	-	-	-	-	-	-	-	-	-	-	-	-	-	-	-	-
Noviembre	-	-	-	-	-	-	-	-	-	-	-	-	-	-	-	-
Diciembre	2,0	-0,8	1,0	10,2	-7,6	-2,2	3,8	1,5	6,3	-2,1	16,5	9,9	5,3	4,5	4,7	15,5
AÑO 2011																
MES *																
Enero	-	-	-	-	-	-	-	-	-	-	-	-	-7,1	-	-	-
Febrero	-	0,0	-2,8	-	6,1	-	4,9	-	-	17,4	-	7,4	-	-	-	-
Marzo	6,7	-	-	-	-	-	-	-	6,9	-	-	-	-	-	-	2,4

* Variación del ingreso acumulado hasta el mes correspondiente

Fuente: Oficinas de estadística de los países competidores y OMT

Nota: "-" el dato no se encuentra publicado

INSTITUTO DE
ESTUDIOS
TURÍSTICOS

www.iet.tourspain.es

José Lázaro de Galdiano 6 - 28036 Madrid
Tel. +34 91 343 35 00 Fax +34 91 343 38 01



El Instituto de Estudios Turísticos, en virtud de lo establecido en el Real Decreto 561/2009, de 8 de abril, es el órgano responsable de la investigación de los factores que inciden sobre el turismo, así como de la elaboración, recopilación, valoración y difusión de estadísticas, datos y documentación relativos al mismo.

Además, el Instituto tiene como competencia la creación y difusión del conocimiento y de la inteligencia turística y la coordinación de la información sobre el sector turístico generada por las distintas unidades administrativas dependientes de la Secretaría de Estado de Turismo y del organismo autónomo Instituto de Turismo de España (TURESPAÑA).

El trabajo de investigación que lleva a cabo el Instituto se centra en los aspectos económicos y socio-demográficos del turismo, para lo cual dispone de la información generada por las tres principales operaciones estadísticas que desarrolla: Movimientos turísticos de los españoles (Familitur), Movimientos turísticos en fronteras (Frontur) y Encuesta de gasto turístico (Egatur), todas ellas de periodicidad mensual.

El Instituto de Estudios Turísticos explota información estadística procedente de fuentes externas, como son la evolución de llegadas de pasajeros internacionales en compañías de bajo coste y el empleo en el sector turístico, información que difunde de manera periódica. Asimismo, difunde otra información estadística de interés procedente de otros organismos.

Estos contenidos, así como la documentación turística existente en el Centro de Documentación Turística de España (CDTE), se encuentra disponible en la página web: www.iet.tourspain.es.

COYUNTUR
Nº 6, II trimestre 2011

Informe de
**Boletín trimestral de coyuntura
turística (COYUNTUR)**