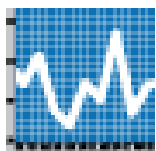


Instituto de Estudios Turísticos



**COYUNTUR**

Boletín Trimestral de  
Coyuntura Turística



Nº 7, III trimestre 2011

## Boletín trimestral de coyuntura turística (COYUNTUR)

**EQUIPO DE TRABAJO:**

Técnicos del IET



**MINISTERIO DE INDUSTRIA, TURISMO Y COMERCIO**  
**INSTITUTO DE TURISMO DE ESPAÑA**  
**INSTITUTO DE ESTUDIOS TURÍSTICOS**

Catálogo general de publicaciones oficiales  
<http://www.060.es>

NIPO: 701-11-010-5

Realizado por: Instituto de Estudios Turísticos (IET)  
Impresión: Gabinete de Reprografía

Esta publicación no puede ser reproducida, en ninguna forma y por ningún medio, sin permiso escrito del Instituto de Estudios Turísticos

# ÍNDICE

	<b>Página</b>
<b>1. Principales rasgos del trimestre turístico.....</b>	<b>5</b>
<b>2. Demanda .....</b>	<b>6</b>
2.1 Llegada de turistas no residentes .....	6
2.2. Llegada de turistas por mercados de origen.....	7
2.3. Llegada de turistas por comunidad autónoma de destino.....	8
2.4. Llegada de turistas no residentes. Organización del viaje .....	9
2.5. Demanda de servicios turísticos de los residentes.....	10
2.6. Demanda sectorial de servicios turísticos .....	10
<b>3. Oferta .....</b>	<b>11</b>
<b>4. Precios.....</b>	<b>12</b>
<b>5. Contribución económica del sector turístico .....</b>	<b>13</b>
5.1. Balanza de Pagos .....	13
5.2. Empleo .....	13
<b>6. Previsiones para el cuarto trimestre de 2011 .....</b>	<b>14</b>
<b>Tablas de resultados.....</b>	<b>15</b>



## 1. Principales rasgos del trimestre turístico<sup>1</sup>

El tercer trimestre del año 2011, periodo álgido de la campaña turística, ha registrado un crecimiento importante en la demanda exterior de servicios turísticos. La magnitud del incremento de la tasa interanual de entrada de turistas internacionales, un 8,3%, es superior a las previsiones del número 6 de Coyuntur, un 4,1%. Detrás de este notable aumento se encuentran principalmente dos factores coyunturales, el debido al trasvase de turistas por la persistente inestabilidad política de nuestros principales países competidores Egipto y Túnez, en gran medida proveniente del mercado británico, alemán y francés, y el de la repercusión de la Jornada Mundial de la Juventud. También responde a factores de carácter más estructural derivados de los buenos resultados de la apuesta de la política turística en la promoción y la diversificación de los mercados de origen. La estimación del flujo turístico receptor desviado desde nuestros principales países competidores estaría comprendido en un intervalo entre el [3-4]% del crecimiento total anual acumulado.

El gasto total efectuado por los turistas no residentes ha crecido en el tercer trimestre a una tasa ligeramente superior, un 9,2%, a la de la entrada de estos turistas. Así, se ha producido en el tercer trimestre un aumento de los gastos medios por persona, sin embargo, a un ritmo que continúa siendo inferior, al incremento registrado de forma casi general en los gastos medios por persona durante los meses de mayor impacto de la crisis.

Favorecida por las buenas perspectivas de la actividad turística la creación de empleo en el sector ha aumentado a un ritmo del 1,8% en tasa interanual en el número de

*Tasas interanuales de crecimiento de la entrada total de turistas, el gasto total y el empleo en el sector turístico en el periodo considerado y previsiones (porcentajes)*

	<i>Turistas Total</i>	<i>Gasto Total</i>	<i>Empleo</i>
3º trimestre 2011	8,3	9,2	1,8
4º trimestre 2011 (previsión)	8,4	13,2	1,8
Cierre del año 2011 (previsión)	8,0	9,8	1,2

afiliados a la Seguridad Social, continuando con la senda de crecimiento ya iniciada en el segundo semestre del año 2010. Esta cifra contrasta con la caída sufrida en el número de afiliados, un -1,1%, para el conjunto de la economía española, que por el momento no se encauza en el camino de la recuperación.

Con todas las cautelas necesarias que se derivan del posible impacto negativo que están viviendo los mercados financieros, como reflejo del temor a una recesión en Estados Unidos y otras áreas desarrolladas, así como el agravamiento de la crisis de deuda griega, y su traslación a otros países periféricos, como Italia y España, las previsiones para el cuarto trimestre del año 2011 siguen siendo positivas. La tasa interanual de crecimiento del cuarto trimestre de la entrada de turistas tiene un pronóstico del 8,4%; la del gasto total un 13,2%; y la del empleo en el sector turístico, medido por el número de afiliados a la Seguridad Social en turismo, un crecimiento positivo del 1,8%, en contraste con la previsión de una caída del empleo del -1,2% para el conjunto de la economía.

<sup>1</sup> Las tasas de variación que se comentan en Coyuntur se refieren a valores de ciclo-tendencia, obtenidos a través del programa Tramo-Seats que permite el análisis de series temporales.

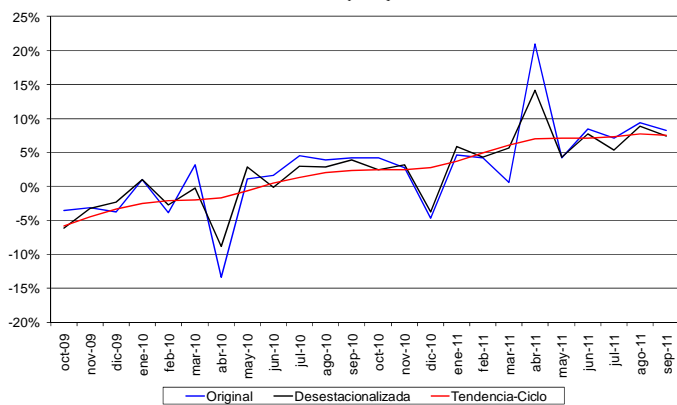
## 2. Demanda

En el tercer trimestre del año 2011, periodo álgido del ejercicio, se consolida la recuperación del turismo en España, que registra ya cinco trimestres consecutivos con tasas positivas de crecimiento. Los notables incrementos de los indicadores de la demanda de los no residentes se ven acompañados por ligeras mejorías en los indicadores de la demanda de los residentes, aunque continúa débil en el tercer trimestre.

### 2.1 Llegada de turistas no residentes

Los indicadores de demanda exterior del sector turístico español siguen mejorado en el tercer trimestre del año 2011. Los indicadores más relevantes de demanda —Entrada de turistas no residentes, Gasto total, Pernoctaciones, Pernoctaciones en hoteles, Pasajeros en Compañías de bajo coste— presentan en el comportamiento de sus cifras tendenciales, que serán las analizadas en el texto de Coyuntur, tasas de variación interanual positivas, desde mediados del 2010, dejando atrás los valores negativos que se registraron en el comienzo de la crisis en torno al segundo semestre de 2008.

#### Variación interanual de la entrada de turistas no residentes (%)

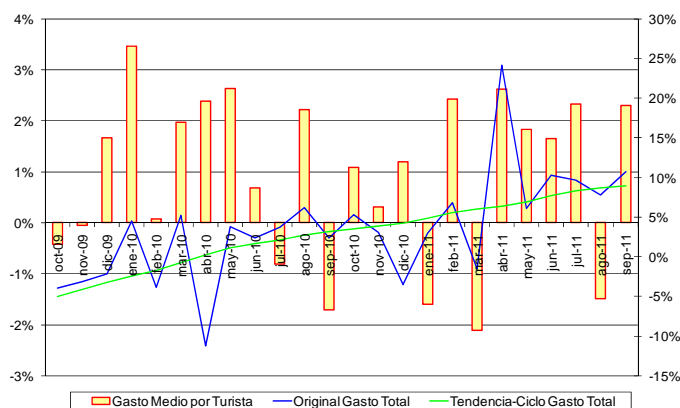


La llegada a España de turistas no residentes registra tasas de variación interanual ciclo-tendencia positivas en torno al 7,5% en agosto de 2011. En gran medida las revueltas políticas de nuestros principales competidores turísticos, Egipto y Túnez, están detrás de este crecimiento. En otro orden se encuentra la política de promoción y marketing en la diversificación de mercados de origen, con efectos positivos que empezaron a apreciarse alrededor del segundo

trimestre de 2010, y que también está repercutiendo en la subida de la llegada de turistas no residentes. Las pernoctaciones de la encuesta de ocupación hotelera confirman un mes más la tendencia alcista y registran una tasa interanual de alrededor del 13,7% en agosto de 2011. Los datos de pernoctaciones hoteleras del tercer trimestre ratifican el mejor comportamiento del sector hotelero frente al no hotelero, como las viviendas propias o de familiares y amigos, con la salvedad del repunte de la vivienda en alquiler que muestra dos dígitos en su tasa tendencial de crecimiento.

El gasto total efectuado por los turistas no residentes ha crecido a una tasa del 8,7% en agosto de 2011, presentando un ritmo superior a la variación tendencial en la entrada de estos turistas. De esta forma, se ha producido en este mes un incremento de los gastos medios por persona, un 0,9%, aunque este aumento se aleja de los niveles de crecimiento de dicho gasto medio en los meses de mayor impacto de la crisis que alcanzaron alrededor del 5%. Por su parte el gasto medio diario ofrece tasas tendenciales de crecimiento superiores al del gasto por persona.

#### Variación interanual del gasto total y del gasto medio por persona de los turistas no residentes (%)



Finalmente, el volumen de pasajeros que viajan a España en compañías de bajo coste (CBC) presenta tasas de ciclo-tendencia de un 9,4% en agosto. Paralelamente, el crecimiento de los pasajeros en compañías tradicionales alcanza tasas de 7,6%.

## 2.2. Llegada de turistas por mercados de origen

En el tercer trimestre se mantiene el crecimiento del turismo receptor, confirmando la consistencia de la situación de recuperación del sector turístico, al darse ya cinco trimestres consecutivos con tasas positivas de variación interanual en ciclo-tendencia. El fenómeno de caída de alguno de los mercados competidores del Norte de África, como el de Egipto y Túnez, destino tradicional de los turistas británicos y franceses, respectivamente, con caídas interanuales en su llegada de turistas en torno al 40%, explica en parte, aunque no en su totalidad, la aceleración del ritmo de la demanda exterior desde principios de 2011.

En relación al fuerte avance del turismo receptor destacan por su positivo comportamiento mercados como Reino Unido, Francia e Italia; y, por otra parte es reseñable, respecto al mercado alemán que su demanda permanece estancada, y en cuanto a los Países Nórdicos el debilitamiento de su demanda.

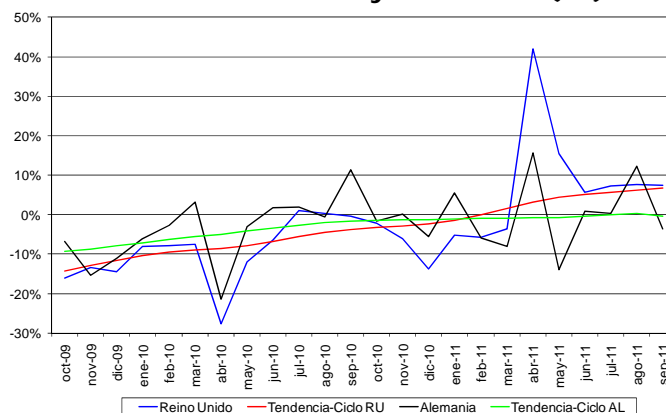
En el tercer trimestre de 2011 se ha mantenido la recuperación del mercado británico, el dato en ciclo-tendencia en agosto de 2011 ha sido de un 6,1% de incremento interanual. Ya se señaló en el número anterior de Coyuntur que esta mejoría no está motivada por un cambio de las condiciones de renta y riqueza de la economía británica, que no ha tenido lugar en estos meses, sino por los problemas políticos existentes en lugares de destino tradicionales de estos turistas, como los países norteafricanos, y a la política de trasvase de turistas a otros países, seguida por los turoperadores del Reino Unido.

El mercado alemán que presentaba un ciclo-tendencia negativo en el trimestre anterior paso a tener ciclo-tendencia del 0,0% en el tercer trimestre del 2011. Se advierte debilidad en la demanda derivada de los turistas alemanes a España, con tasas interanuales tendenciales del 0,4% en agosto, si bien ya no son negativas como en trimestres pasados. En este contexto, las pernoctaciones totales de los alemanes en España presentan tasas de variación positivas del 0,3%, en el tercer trimestre.

Aunque Alemania, si se analiza su PIB, ya ha salido de la crisis, gracias a la fuerte expansión de sus exportaciones, la persistente debilidad de su consumo privado a pesar de la fortaleza de su mercado laboral, cabe pensar que está influyendo

sobre el comportamiento de los turistas alemanes.

### Variación interanual de la entrada de turistas del Reino Unido y Alemania (%)



Fuente: Elaboración propia a partir de IET- Frontur

En los demás mercados principales de origen se mantienen en el tercer trimestre las tasas de crecimiento interanual ciclo-tendencia positivas de los tres trimestres anteriores, pero con dinámicas distintas.

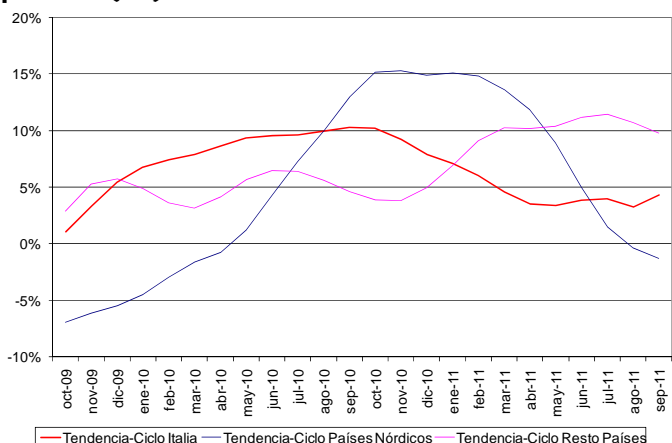
El mercado italiano en el tercer trimestre del año 2011 presenta una tasa positiva de variación interanual de ciclo-tendencia del 3,9%, aunque sus pernoctaciones descienden interanualmente un -0,7% en ese mismo periodo. La economía italiana está próxima a la recesión y se enfrenta a un duro ajuste fiscal, a pesar de ello se mantiene la demanda de turistas italianos hacia España.

En el caso del mercado francés, continúa la recuperación en el número de llegadas procedentes de Francia, con una tasa de variación en ciclo-tendencia del 3,7% en el tercer trimestre de 2011, también crecen sus pernoctaciones en ciclo-tendencia, un 2,5% en dicho periodo.

La llegada de turistas de los Países Nórdicos frena la recuperación de los trimestres anteriores y registra una tasa de variación del -0,4% en agosto, muy alejada del 15,1% de enero de 2011. Aunque sus pernoctaciones asociadas siguen a buen ritmo de crecimiento, 7,6% en agosto de 2011.

Respecto a la llegada de turistas no residentes procedentes del Resto de países, se sostiene en este tercer trimestre la aceleración de los dos trimestres anteriores, con una tasa interanual del 10,7% en agosto, frente al 3,2% de marzo de 2010, destacando el fuerte peso de Rusia.

### Variación interanual de la entrada de turistas de Italia, Países Nórdicos y Resto de países (%)



En relación al gasto, se observa en el tercer trimestre de 2011 dinámicas distintas e incluso divergentes en el gasto total por mercados de origen respecto a las llegadas de turistas. Mientras crecen los turistas procedentes del Reino Unido, su gasto asociado se reduce con una tasa de variación interanual de ciclo-tendencia en agosto del -9,5%, pero alejada de los mínimos históricos cercanos al -19,0%. El gasto de los turistas alemanes arroja una tasa de variación positiva en agosto del 2,3% y crece más que los turistas. En el mercado francés continua el ritmo de incremento del gasto, que se sitúa en agosto en el 7,2% en tasa de variación interanual de ciclo-tendencia, muy superior al crecimiento en la llegada de turistas de esa nacionalidad.

Por otro lado, el gasto de los turistas procedentes de Italia registra una tasa interanual tendencial en agosto del 5,1%, superior a la tasa de llegada de turistas. El gasto de los Países Nórdicos registra una tasa variación interanual en agosto del 0,3%, en sintonía con el descenso ya mencionado en el turismo nórdico.

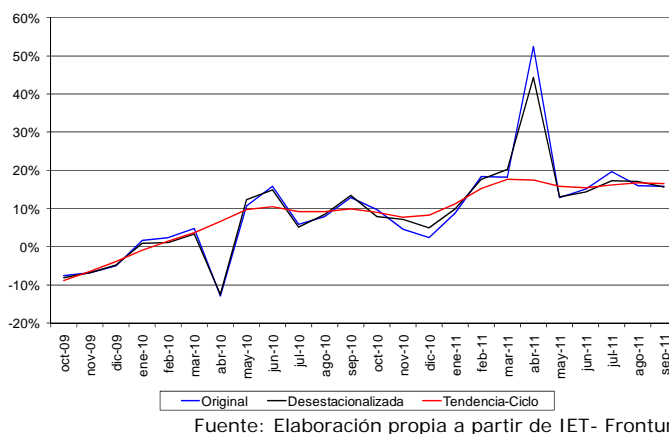
### 2.3. Llegada de turistas por comunidad autónoma de destino

En el tercer trimestre de 2011 en la evolución en ciclo-tendencia en las llegadas de turistas internacionales a España, todas las comunidades autónomas, excepto Madrid, muestran tasas de variación muy positivas. La mayoría ha visto reflejado el tirón de llegadas fruto de la diversificación de mercados. Además, la fortaleza del sentimiento de seguridad en nuestro país frente a la inseguridad de viajar a países árabes

sigue teniendo este trimestre, al igual que en el anterior, como se indicó en Coyuntur 6, una repercusión muy notable en las cifras, mostrándose nuevamente con mayor evidencia en Canarias y en menor medida, aunque también, en Andalucía, Baleares y Comunidad Valenciana.

En Canarias, el ascenso de la llegada de turistas no residentes sigue manteniendo el ritmo espectacular del segundo trimestre de 2011. La tasa interanual ciclo-tendencia alcanza en agosto el 16,8%. Este crecimiento es la primera vez que se observa en el periodo estival en la serie. El trasvase de turistas dirigido por los turoperadores, debido a la inestabilidad política de los países de Norte de África, está en gran medida detrás de estas cifras. La evolución del gasto de igual modo es positiva, en el último dato conocido, agosto de 2011, la tasa de variación se sitúa en un 8,6%, inferior a la entrada de turistas que trae consigo la consecuente reducción del gasto medio por persona.

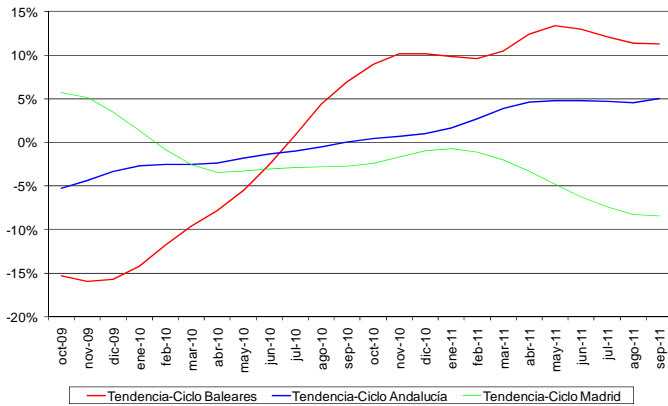
### Variación interanual de la entrada de turistas que visitan Canarias (%)



Para Baleares la tasa de crecimiento tendencial de la llegada de turistas internacionales se sitúa en agosto de 2011 en torno al 12,6%, comenzando a ofrecer incrementos de dos dígitos en el segundo trimestre, coincidiendo con las primeras revueltas de la primavera árabe. La tasa de variación del gasto en agosto a pesar de que ha sido asimismo creciente, lo es con menos intensidad, un 4%, lo que explica que el gasto medio por persona se contraiga.



### Variación interanual de la entrada de turistas que visitan las comunidades autónomas de Andalucía, Baleares y Madrid (%)



Fuente: Elaboración propia a partir de IET- Frontur

Andalucía y la Comunidad Valenciana presentan dinámicas opuestas en la evolución de tasas ciclo-tendencia, para la primera crece con más intensidad el gasto que los turistas, 6,3% y 4,5%, respectivamente, aumentando el gasto medio por persona. En la segunda el gasto alcanza un 5,3% y la llegada de no residentes un 5,7%, siendo la variación del gasto medio por persona prácticamente invariable.

En Cataluña la tasa tendencial de llegada de turistas en agosto es del 3,1%, similar a la que ofrecen las cifras desde el segundo semestre de 2010. Las variaciones del gasto son notablemente superiores desde el segundo semestre del año anterior, cifrándose en un 9,5% para este mes.

La Comunidad de Madrid venía registrando un ciclo-tendencia creciente desde 2003 hasta finales de 2009 en el número de turistas recibidos, pero como ya se ha comentado en números anteriores de Coyuntur, los datos a partir de diciembre 2009 truncaron dicha tendencia positiva cambiando de signo. Así en agosto de 2011 ofrece una variación tendencial de un -8,3%. Por el contrario la evolución en la serie de tasas tendenciales del gasto no presenta signos negativos en ningún mes y alcanza un 6% en agosto.

Conviene señalar y puntualizar las diferencias que presenta el análisis de series en términos reales y en ciclo-tendencia en este mes en el que la Comunidad de Madrid ha recibido una gran afluencia de turistas con motivo de la "Jornada Mundial de la Juventud", en la que se celebra un encuentro de jóvenes con el Papa de la Iglesia Católica y que tiene lugar cada tres años en un

lugar del mundo. Al analizar las tasas de variación anuales en términos reales, este acontecimiento ha supuesto una ruptura en las variaciones negativas que se venían registrando y ha inyectado vitalidad a la Comunidad madrileña.

### 2.4. Llegada de turistas no residentes. Organización del viaje

En este trimestre se mantiene el cambio producido en el segundo trimestre de 2011, en el que se produjo una ruptura del descenso estructural en la recepción de turistas internacionales que llegan mediante paquete turístico, que se registraba en el sector turístico español especialmente desde la entrada del euro. El número de turistas que contrataron paquete turístico sigue en tasas tendenciales de variación positivas, en agosto de 2011 del 7,8%.

El cambio de tendencia en el año 2011 en la forma de organización del viaje es debido a las decisiones adoptadas por los grandes operadores turísticos internacionales, principalmente británicos, de sustituir en gran medida sus destinos del Norte de África por destinos españoles.

El mayor uso del paquete turístico por el cambio descrito no es en perjuicio de la tasa de aumento de las llegadas a España de turistas sin paquete turístico que también crecen a buen ritmo, un 6,6% en agosto, último dato disponible, frente a cifras próximas al 0,1% en mayo de 2010, mes en que comienza la actual senda positiva de los viajes sin paquete.

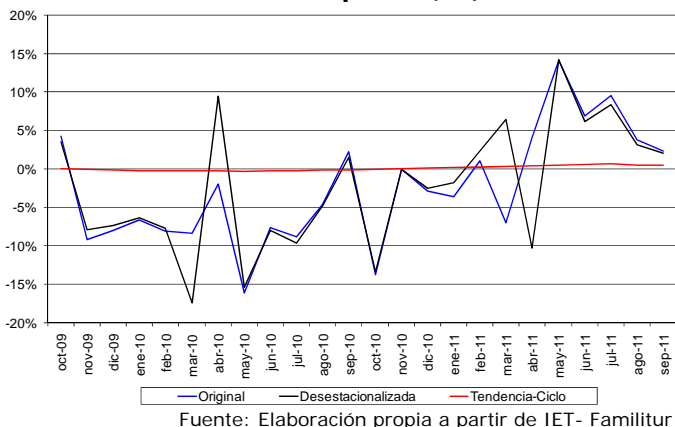
Respecto a la estancia media de los no residentes, los datos en ciclo-tendencia de la Encuesta de Ocupación Hotelera (EOH) muestran un debilitamiento en su crecimiento tendencial en el tercer trimestre, respecto a la mejoría de los trimestres anteriores. La estancia media en hoteles de los no residentes crece en tasa interanual tendencial en agosto un 0,6% frente al 4,3% de abril de 2011, máximo del año.

## 2.5. Demanda de servicios turísticos de los residentes

En el tercer trimestre de 2011, los indicadores que implícitamente engloban la demanda de servicios turísticos de los residentes mejoran ligeramente, aunque siguen reflejando, al igual que en el trimestre anterior, la debilidad de la economía española. El número de viajes internos de los residentes en España, que proporciona Familitur, ofrece en julio de 2011 una tasa de variación interanual tendencial del 0,6%, continua la senda positiva iniciada desde diciembre en 2010.

A pesar de la ligera mejoría en el número de viajes, las pernoctaciones totales no llevan el mismo compás, presentando una variación interanual tendencial en julio de 2011 de -2,2%, y no habiendo abandonado el signo negativo desde el segundo trimestre de 2009.

### Variación interanual de los viajes internos de los residentes en España (%)



La debilidad de la demanda de los residentes se confirma con las cifras del segmento de los que eligen un hotel como forma de alojamiento, que sigue con la desaceleración iniciada a comienzos del año. El número de pernoctaciones hoteleras de viajeros residentes, según la EOH, registra en el tercer trimestre de 2011 una tasa de variación interanual de la ciclo-tendencia del -1,1%, negativa, aunque ligeramente mejor que las cifras del trimestre anterior, un -1,9% y en contraste con la variación tendencial positiva de los trimestres del año 2010.

## 2.6. Demanda sectorial de servicios turísticos

La recuperación de la demanda exterior en el tercer trimestre de año 2011 se refleja, como en

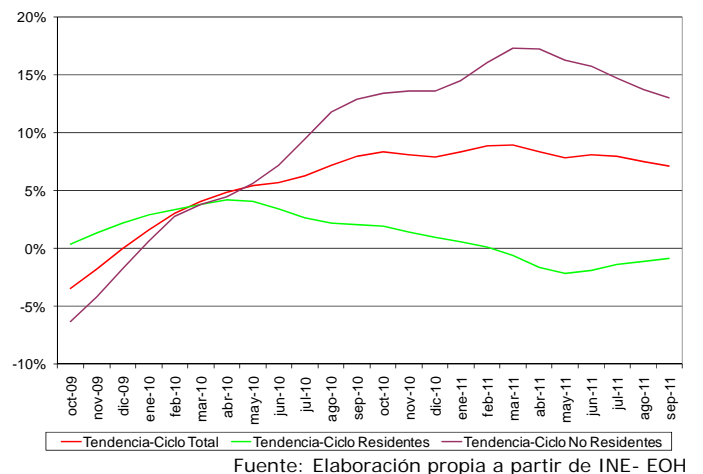
trimestres anteriores, en la mejoría de los indicadores de alojamiento hotelero y el transporte aéreo, que siguen una tendencia alcista ya iniciada desde los primeros meses del año 2010.

Los indicadores hoteleros son positivos en este trimestre en lo referente a demanda exterior, manteniéndose el crecimiento experimentado desde el año precedente, mientras que la demanda de los residentes en el sector hotelero muestra tasas negativas.

El número de turistas no residentes que utilizan los hoteles como forma de alojamiento, según datos de la EOH creció, de forma tendencial en tasa interanual, un 13,2% en agosto de 2011y en todos los meses del año actual presenta crecimientos tendenciales interanuales por encima del 12%. Las pernoctaciones hoteleras de los turistas no residentes aumentan en agosto a un ritmo similar, 13,5%. Estas cifras confirman el buen momento del sector hotelero español, gracias al positivo impacto de la demanda exterior. También crece espectacularmente la tasa tendencial de variación del gasto de los turistas no residentes alojados en hoteles que, de acuerdo con Egatur, alcanza en agosto el 11,2%.

Se confirma el buen momento del sector hotelero, al observar la tasa de variación tendencial interanual de las pernoctaciones totales en hoteles. Conforme a los datos de la EOH, el aumento de las pernoctaciones en hoteles, de residentes y no residentes, acelera su ritmo en el tercer trimestre con una tasa en agosto del 8,2%.

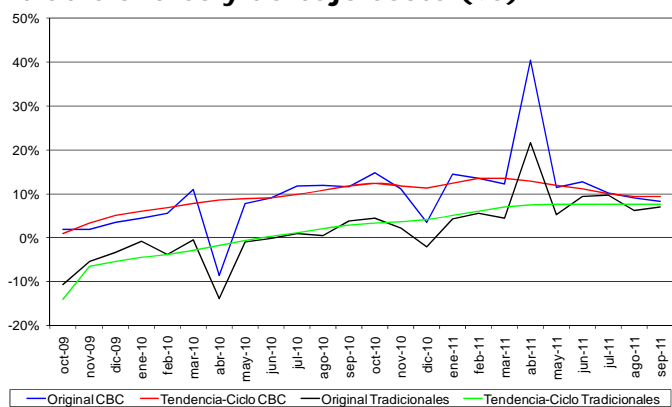
### Variación interanual de pernoctaciones totales, de residentes y de no residentes en hoteles (%)



Por último, cabe indicar que el segmento del sector de transporte más asociado a los movimientos turísticos también se beneficia en el tercer trimestre del tirón de la demanda exterior, lo que se refleja en una notable mejoría de sus indicadores.

En el tercer trimestre se mantiene el fuerte crecimiento del ritmo de evolución del número de turistas internacionales que vienen a España en compañía aérea de bajo coste (CBC) iniciado en enero de 2010. La tasa interanual en tendencia ha sido del 9,4% en agosto de 2011, último dato conocido.

### Variación interanual del número de pasajeros internacionales de compañías tradicionales y de bajo coste (%)



Fuente: Elaboración propia a partir de AENA

La evolución alcista en las llegadas de pasajeros en CBC se ve acompañada por un comportamiento casi similar de la tasa tendencial de entrada de turistas en compañías aéreas tradicionales, que presenta desde junio de 2010 tasas de variación positivas, aumentando en agosto de 2011 un 7,6%.

Se debe subrayar que es la demanda exterior el motor principal de la recuperación del sector turístico pues, por ejemplo, en relación al transporte aéreo en el tercer trimestre se redujeron los vuelos nacionales un 2,4%, mientras crecieron los internacionales un 6,6%.

Por otra parte, la llegada de turistas por carretera mantiene tasas de variación ciclo-tendencia constantes desde comienzos del año, con un crecimiento de alrededor del 0,4% en cada trimestre. Esta desaceleración, sin embargo, se encuentra lejos de las tasas negativas del -15,0% registradas en plena crisis, allá por los años 2008 y 2009.

## 3. Oferta

Pese al fuerte tirón de la demanda exterior, la oferta general de servicios turísticos ha continuado en el tercer trimestre del año 2011 lastrada por la crisis, con una modesta mejoría en los últimos meses. El indicador de actividad del sector turístico (IASS-turismo) disminuye el ritmo de su descenso, situándose en tasas próximas al -0,3%, mientras que el índice de actividad de la cifra de negocios del conjunto del sector servicios (IASS-general) presenta un comportamiento negativo, con una tasa de variación interanual de -3,6%.

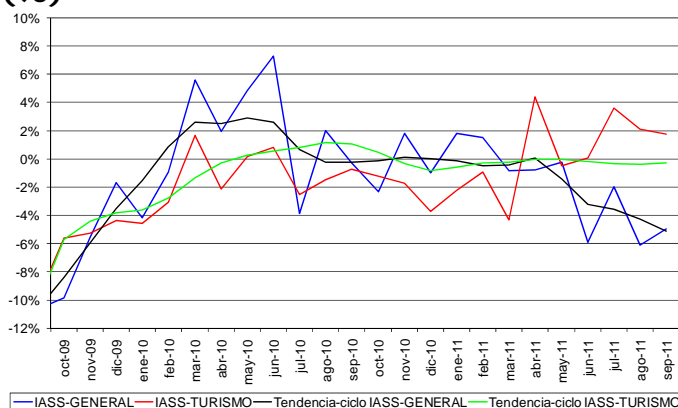
Desde comienzos de 2011 los indicadores de la cifra de negocios del sector turismo parecen registrar variaciones negativas cada vez más suaves y dejar atrás las importantes caídas interanuales de dos dígitos que se registraron a mitad del año 2009. El indicador IASS-turismo registra en el último dato disponible (julio del año 2011) un descenso tendencial interanual de un -0,3%, presentando variaciones similares en los dos trimestres anteriores. Los componentes del IASS de la rúbrica de turismo —servicios de alojamiento, servicios de bebidas y comidas, y agencias de viajes y operadores turísticos— registran variaciones de ciclo-tendencia interanuales en el mes de julio del 11,6%, -0,8%, y 1,7%, respectivamente. El comportamiento del segmento de servicios de alojamiento alcanza un máximo en julio frente a descensos pronunciados de -14,0%, a mediados del 2009. Este comportamiento como ya se indicó en el número anterior de Coyuntur es compatible con las características de los colectivos de turistas que forman el elemento diferencial del fuerte tirón de la demanda desde principios de año. En ellos predominan los turistas que viajan con paquete turístico, que incluye en numerosas ocasiones la residencia en hoteles en régimen de todo incluido.

Por su parte los componentes servicios de bebidas y comidas y agencias de viajes-operadores turísticos muestran mejorías desde comienzos del año en que presentaban variaciones tendenciales en torno al -3,0% frente a las tasas de julio de un -0,8 y 1,7%, respectivamente.

El índice de actividad de la cifra de negocios del conjunto del sector servicios (IASS-general) muestra una tendencia de empeoramiento según avanza el año, partiendo de un -0,4% en el primer trimestre y alcanzando un -3,6% en julio.

Si se utiliza la tasa de variación del índice de empleo del sector turístico como una visión complementaria de la oferta del sector, el índice IASS-turismo de empleo refleja cifras positivas, con un incremento del 0,2% en el último dato conocido, julio de 2011. El ciclo-tendencia positivo se ha iniciado el pasado abril frente a tasas de alrededor del -1% en 2010. Por el contrario el indicador IASS de empleo del conjunto del sector servicios, que es un indicador del personal ocupado, experimenta descensos en sus tasas interanuales en torno al -0,5%.

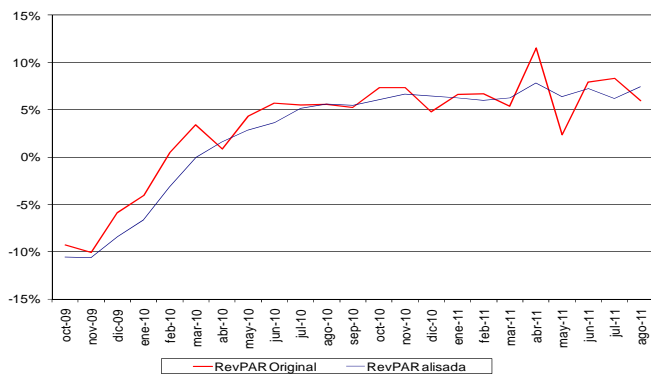
**Variación interanual de los índices de actividad del sector servicios (IASS-general) y de la rúbrica de turismo (IASS-turismo) (%)**



Fuente: Elaboración propia a partir de INE- IASS

Finalmente, la evolución del índice RevPAR, que mide la rentabilidad en el sector hotelero a través de los ingresos por habitación disponible, confirma los beneficios del notable ascenso de la demanda exterior sobre el sector hotelero. El índice RevPAR mantiene y acelera su evolución positiva, con una tasa interanual de crecimiento del 7,3% en el periodo junio-agosto de 2011, tras el 6,4% del trimestre anterior.

**Variación interanual del índice de ingresos por habitación hotelera disponible (RevPAR) (%)**



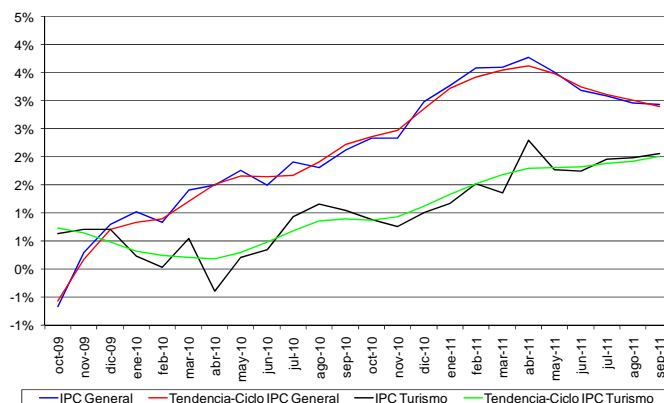
Fuente: Elaboración propia a partir de INE- RevPAR

**4. Precios**

En el tercer trimestre de 2011 los precios turísticos han mantenido la suave y continua subida iniciada en el tercer trimestre de 2010. Su evolución es semejante a la de la inflación subyacente, pero inferior al ascenso del IPC general, que sube con mayor firmeza.

El componente turístico del IPC presenta en agosto de 2011 una tasa de crecimiento tendencial interanual del 1,9%, frente a máximos de alrededor del 5,0% en los meses previos a la crisis económica y financiera, a mediados del 2008. De esta forma se mantiene la suave y continua subida iniciada en el tercer trimestre de 2010. Su evolución es semejante a la de la inflación subyacente, y se encuentra por debajo de las tasas interanuales del IPC general, que crece tendencialmente al 3%.

**Variación interanual del IPC general y del IPC de turismo (%)**



Fuente: Elaboración propia a partir de INE- IPC

El índice de precios hoteleros comienza una ligera aceleración, con una tasa de variación ciclo-tendencia en agosto del 1,3%, frente al 0,4% del trimestre anterior y dejando atrás los importantes descensos del año 2009 y primeros meses de 2010 con mínimos históricos próximos al -6,0%.

## 5. Contribución económica del sector turístico

En el tercer trimestre del año 2011 se reaviva de forma moderada el crecimiento del número de afiliados a la Seguridad Social del sector turístico, que crece a una tasa tendencial del 1,5%. El buen comportamiento de la demanda exterior también se refleja en el avance continuo del saldo positivo de la Balanza de Pagos por turismo, que crece en el último dato conocido de junio de 2011 a una tasa tendencial interanual del 12,1%.

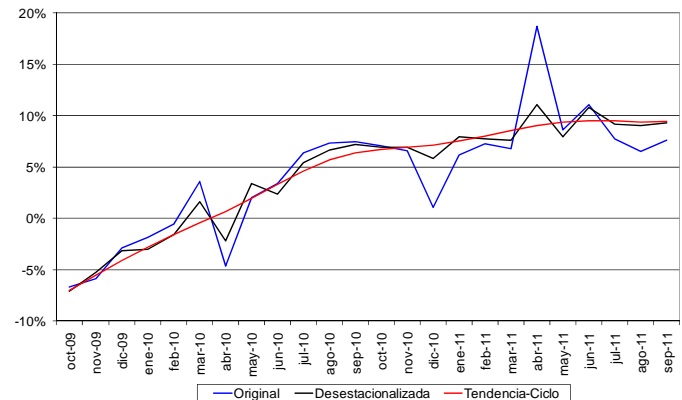
### 5.1. Balanza de Pagos

La rúbrica de Ingresos por Turismo de la Balanza de Pagos presenta fuertes incrementos interanuales consecuencia del importante crecimiento de la demanda exterior de servicios turísticos. El consistente ritmo de recuperación de los flujos de turistas internacionales llegados a España provoca una intensa expansión de los ingresos por turismo. En junio de 2011, último dato disponible, el aumento de los ingresos por turismo se ha acelerado a una tasa interanual tendencial del 9,5%, frente al 3,3% del mes de junio de 2010.

La rúbrica de Pagos por Turismo en la Balanza de Pagos, refleja tasas de variación tendencial interanuales negativas en el tercer trimestre consecuencia de la débil demanda turística de los residentes en España, en un entorno de incertidumbre y descenso del consumo de las familias. La tasa tendencial interanual fue negativa, del -4,4% en junio de 2011 lejos del 5,8% de septiembre de 2010.

En números anteriores de Coyuntur ya se comentó que el Saldo por Turismo de la Balanza de Pagos tiene una pauta muy similar a los Ingresos por Turismo. La tasa de variación tendencial interanual del Saldo por Turismo mantiene su aceleración en el tercer trimestre de 2011 y en el último dato disponible fue del 12,1%. Esta situación se debe a la mejor evolución de la demanda turística exterior respecto a la demanda turística de los residentes.

### Evolución de la variación interanual de los Ingresos por Turismo de la Balanza de Pagos (%)



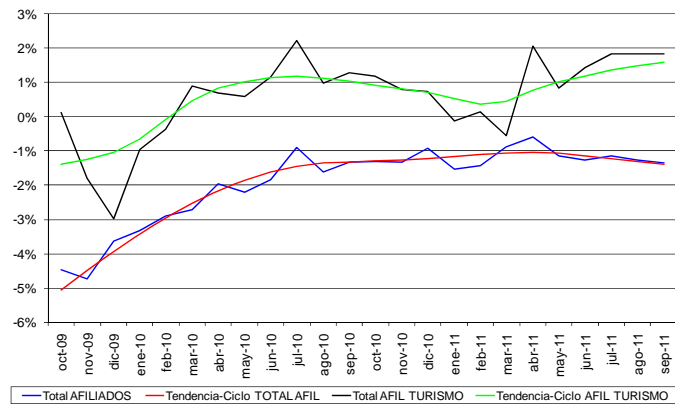
Fuente: Elaboración propia a partir de Banco de España

### 5.2. Empleo

En este tercer trimestre se ha roto la tendencia de los anteriores trimestres y el crecimiento del empleo en turismo comienza a remontar, aunque de forma suave. Según las cifras de afiliados a la Seguridad Social en alta laboral en las actividades turísticas, el crecimiento moderado y continuo del empleo en el sector turístico, iniciado a comienzos del año 2010, que se había ido ralentizando, vuelve a retomar la senda de ascenso y crece tendencialmente, el 1,5% en el tercer trimestre de 2011. Esta recuperación del empleo turístico se ve también reflejada en los datos trimestrales de la Encuesta de Población Activa (EPA) que registran tasas tendenciales de variación positivas desde el segundo trimestre de 2011, del 1,1%, último dato publicado.

La evolución tendencial del número de trabajadores afiliados a la Seguridad Social en el sector turismo muestra en agosto de 2011, último dato conocido, una tasa de crecimiento en torno al 1,5%, frente al 0,4% del mes de marzo, mínimo del año. La recuperación del empleo turístico contrasta con las cifras del total de afiliados a la Seguridad Social en España que reflejan un descenso generalizado en este trimestre, siguiendo la pauta de trimestres anteriores, en tendencia la tasa interanual se sitúa en el -1,3% en agosto, frente al -1,1% de marzo de 2011.

### Variación interanual del total de afiliados y del total de afiliados del sector turístico a la Seguridad Social (%)



Fuente: Elaboración propia a partir de Secretaría General de la Seguridad Social

Finalmente, si se analizan los datos de demandantes de empleo en el Servicio Público de Empleo Estatal (SPEE), se refleja la moderación en el incremento del paro en hostelería, como exponente del sector turístico, en el tercer trimestre de 2011, al igual que ocurre con el total de la economía nacional. En el último dato disponible, agosto de 2011, el número total de parados en hostelería crece a tasas interanuales tendenciales del 4,0%, muy lejos de la tasa de alrededor del 50,0% en abril de 2009. De la misma forma, el paro en la economía nacional presenta tasas de variación tendenciales del 3,5%, muy lejos a los crecimientos del al 51,4% de abril de 2009, máximo de la serie.

## 6. Previsiones para el cuarto trimestre de 2011

Las previsiones para el cuarto trimestre del año 2011 de la llegada de turistas señalan un importante crecimiento de la demanda exterior turística, manteniendo un ritmo semejante al de los dos trimestres precedentes, aunque es necesario introducir las cautelas necesarias ante el impacto negativo derivado de las previsiones de una posible contracción de la economía global anunciada por organismos internacionales.

En el cuarto trimestre del año 2011 se prevé que la llegada de turistas internacionales se incremente en un 8,4% respecto al mismo trimestre del año anterior. En el acumulado enero-agosto llegaron a España 39,9 millones de

turistas no residentes, 2,9 millones más de llegadas que en el mismo periodo del año anterior

Con este pronóstico se cerraría el año 2011 con 56,8 millones de turistas, que se traduciría en un ascenso interanual del 8,0%, incremento, superior al del año 2010, un 1,0%.

Estos flujos de turistas internacionales efectuarán en el cuarto trimestre un gasto total previsto de algo más de 11.000 millones de euros, con un ascenso interanual del 13,2%. En el mismo trimestre del 2010 ese gasto fue de 9.900 millones. Los gastos totales previstos en el año 2011 se situarían en alrededor de 53.500 millones de euros, con un aumento del 9,8% respecto al año 2010.

Los niveles de turistas y gastos previstos para el año 2011 alcanzaran cifras similares a la etapa previa a la crisis aunque debido en gran parte a los efectos de la primavera árabe y el consecuente trasvase de turistas hacia España. En este sentido, parece evidente que la situación de inestabilidad política vivida en el Norte de África no se va a prolongar mucho tiempo más. Una alternativa para hacer frente a la caída de la demanda externa en los próximos años sería impulsar una política empresarial de fidelización del cliente, que trate de recuperar ciertos colectivos que abandonaron hace años las vacaciones en España y las sustituyeron por su disfrute en sitios alternativos.

# Anexo

## Tablas de resultados

1. Entradas de turistas internacionales por país de residencia.....	16
2. Entradas de turistas internacionales por comunidad autónoma de destino .....	16
3. Pernoctaciones de turistas internacionales por país de residencia .....	17
4. Pernoctaciones de turistas internacionales por comunidad autónoma de destino .....	17
5. Gasto total de turistas internacionales por país de residencia.....	18
6. Gasto total de turistas internacionales por comunidad autónoma de destino .....	18
7. Viajes y pernoctaciones.....	19
8. Viajes según comunidad autónoma de destino principal .....	19
9. Pernoctaciones en las comunidades autónomas del turismo de residentes .....	20
10. Viajeros y pernoctaciones en hoteles.....	20
11. Actividad en el sector servicios.....	21
12. Número de pasajeros y vuelos según tipo de compañía aérea .....	21
13. Índices de precios .....	22
14. Ingresos y gastos por turismo.....	22
15. Ocupados.....	23
16. Afiliación a la Seguridad Social .....	23
17. Demandas pendientes de empleo .....	24
18. Evolución de las principales macromagnitudes.....	24
19. Llegadas de turistas no residentes .....	25
20. Ingresos por turismo de no residentes .....	25

## MOVIMIENTOS TURÍSTICOS EN FRONTERAS (FRONTUR)

1. Entradas de turistas internacionales por país de residencia  
(en miles)

	Total		Reino Unido		Francia		Alemania		Países Nórdicos		Italia		Resto países	
	Datos originales	Datos desestacionados	Datos originales	Datos desestacionados	Datos originales	Datos desestacionados	Datos originales	Datos desestacionados	Datos originales	Datos desestacionados	Datos originales	Datos desestacionados	Datos originales	Datos desestacionados
2008	57.192,0		15.775,2		8.149,3		10.062,6		3.593,6		3.354,3		16.257,0	
2009	52.177,6		13.296,8		7.955,1		8.935,1		3.334,0		3.188,1		15.468,5	
2010	52.669,1		12.431,0		8.135,1		8.814,2		3.573,5		3.486,1		16.276,2	
Acumulado enero-septiembre 2011	45.703,2		11.051,4		7.052,6		7.103,8		2.874,0		2.967,7		14.534,1	
Porcentaje de variación acumulado 2011-2010 (enero-septiembre)	7,9%		8,6%		4,5%		0,2%		10,2%		7,1%		12,0%	
2009														
3º Trimestre	18.534,5	12.938,7	4.771,1	3.217,6	3.229,2	2.041,8	2.936,2	2.171,8	896,8	846,2	1.182,4	794,7	5.518,7	3.852,4
4º Trimestre	10.154,3	13.145,7	2.400,8	3.196,2	1.349,1	2.086,1	1.757,9	2.201,5	809,1	807,8	650,2	862,9	3.187,3	4.039,1
2010														
1º Trimestre	8.809,6	13.029,4	1.926,7	3.158,7	1.242,9	2.078,9	1.536,5	2.203,5	863,8	829,9	561,8	840,8	2.678,1	3.940,6
2º Trimestre	14.245,6	12.985,7	3.461,4	2.849,4	2.214,6	2.073,6	2.500,3	2.199,1	736,0	846,8	916,9	908,6	4.416,3	4.048,0
3º Trimestre	19.315,0	13.358,1	4.787,3	3.117,9	3.289,6	2.088,8	3.056,1	2.222,3	1.009,0	936,0	1.291,3	869,0	5.881,8	4.074,9
4º Trimestre	10.298,9	13.225,0	2.255,6	3.080,1	1.388,2	2.110,8	1.721,3	2.139,0	964,7	943,7	716,1	928,7	3.300,1	4.185,8
2011														
1º Trimestre	9.066,2	13.718,5	1.834,9	3.132,8	1.276,9	2.167,8	1.479,4	2.191,8	964,7	952,6	623,0	953,5	2.887,4	4.329,9
2º Trimestre	15.726,5	14.104,6	4.071,9	3.248,2	2.350,1	2.166,5	2.483,3	2.158,6	925,3	1.049,9	911,5	889,3	4.984,5	4.475,6
3º Trimestre	20.910,4	14.322,1	5.144,6	3.286,0	3.425,6	2.167,3	3.141,1	2.234,3	984,1	915,0	1.433,1	952,7	6.662,2	4.562,7
Porcentajes de variación trimestral														
2009														
3º Trimestre	-7,7%		-15,1%		2,8%		-12,2%		-4,7%		-5,9%		-4,6%	
4º Trimestre	-3,5%		-15,0%		2,4%		-10,1%		-6,5%		7,1%		8,0%	
2010														
1º Trimestre	0,3%		-7,8%		3,6%		-1,3%		1,5%		11,2%		3,6%	
2º Trimestre	-3,1%		-14,2%		1,7%		-6,8%		-5,3%		7,8%		5,7%	
3º Trimestre	4,2%		0,3%		1,9%		4,1%		12,5%		9,2%		6,6%	
4º Trimestre	1,4%		-6,0%		2,9%		-2,1%		19,2%		10,1%		3,5%	
2011														
1º Trimestre	2,9%		-4,8%		2,7%		-3,7%		11,7%		10,9%		7,8%	
2º Trimestre	10,4%		17,6%		6,1%		-0,7%		25,7%		-0,6%		12,9%	
3º Trimestre	8,3%		7,5%		4,1%		2,8%		-2,5%		11,0%		13,3%	

Nota: dato en color azul significa dato estimado

Fuente: IET - FRONTUR

2. Entradas de turistas internacionales por comunidad autónoma de destino  
(en miles)

	Total		Andalucía		Cataluña		Balears		Canarias		Comunidad valenciana		Madrid		Resto CCAA	
	Datos originales	Datos desestacionados	Datos originales	Datos desestacionados	Datos originales	Datos desestacionados	Datos originales	Datos desestacionados	Datos originales	Datos desestacionados	Datos originales	Datos desestacionados	Datos originales	Datos desestacionados	Datos originales	Datos desestacionados
2008	57.192,0		7.975,2		14.344,3		10.020,8		9.356,6		5.713,3		4.615,6		5.166,1	
2009	52.177,6		7.465,4		12.704,6		9.024,4		8.207,5		5.096,3		4.819,4		4.860,0	
2010	52.669,1		7.443,7		13.156,0		9.191,8		8.611,4		5.023,4		4.629,4		4.613,4	
Acumulado enero-septiembre 2011	45.703,2		4.562,1		7.995,7		5.744,9		5.817,7		3.073,2		2.462,2		16.047,5	
Porcentaje de variación acumulado 2011-2010 (enero-septiembre)	7,9%		6,2%		4,2%		11,1%		20,2%		6,5%		-4,5%		4,9%	
2009																
3º Trimestre	18.534,5	12.938,7	2.701,4	1.865,5	4.514,0	3.247,9	4.295,3	2.160,8	1.866,2	2.028,8	1.909,0	1.289,0	1.331,1	1.174,7	1.917,5	1.172,1
4º Trimestre	10.154,3	13.145,7	1.459,0	1.891,0	2.314,2	3.282,7	999,3	2.021,2	2.310,9	2.097,7	959,2	1.267,5	1.220,8	1.183,4	891,0	1.402,2
2010																
1º Trimestre	8.809,6	13.029,4	1.244,5	1.867,9	2.095,8	3.323,4	579,3	1.959,3	2.408,9	2.110,3	801,7	1.220,9	893,5	1.106,9	785,9	1.440,7
2º Trimestre	14.245,6	12.985,7	2.116,5	1.847,5	3.729,2	3.324,1	2.884,7	2.152,4	1.736,0	2.069,5	1.372,7	1.228,5	1.215,9	1.131,7	1.190,6	1.232,0
3º Trimestre	19.315,0	13.358,1	2.706,8	1.879,6	4.931,3	3.408,1	4.725,7	2.310,6	2.027,3	2.210,5	1.910,6	1.268,3	1.264,2	1.137,3	1.749,0	1.143,6
4º Trimestre	10.298,9	13.225,0	1.375,9	1.756,0	2.399,7	3.381,7	1.002,0	1.777,5	2.439,1	2.237,8	938,4	1.242,5	1.255,8	1.163,1	888,0	1.666,3
2011																
1º Trimestre	9.066,2	13.718,5	1.233,9	1.908,4	2.072,2	3.411,3	511,1	1.857,6	2.774,6	2.445,9	825,4	1.298,7	894,6	1.120,8	754,3	1.675,8
2º Trimestre	15.726,5	14.104,6	2.343,5	1.990,9	3.977,6	3.462,1	3.300,3	2.459,7	2.209,3	2.534,6	1.506,5	1.321,4	1.153,9	1.077,3	1.235,4	1.258,6
3º Trimestre	20.910,4	14.322,1	2.845,5	1.966,3	5.147,3	3.479,8	5.242,2	2.492,9	2.376,7	2.578,7	2.037,9	1.337,7	1.342,5	1.243,4	1.918,3	1.223,3
Porcentajes de variación trimestral																
2009																
3º Trimestre	-7,7%		-6,6%		-10,8%		-10,0%		-12,0%		-5,5%		3,5%		-1,1%	
4º Trimestre	-3,5%		5,6%		-8,8%		-16,0%		-6,5%		-2,5%		18,5%		-3,9%	
2010																
1º Trimestre	0,3%		8,4%		-1,1%		-12,0%		3,0%		2,7%		-6,0%		-0,5%	
2º Trimestre	-3,1%		-1,9%		-0,7%		-6,1%		2,6%		-5,2%		-7,7%		-5,6%	
3º Trimestre	4,2%		0,2%		9,2%		10,0%		8,6%		0,1%		-5,0%		-8,8%	
4º Trimestre	1,4%		-5,7%		3,7%		0,3%		5,6%		-2,2%		2,9%		-0,3%	
2011																
1º Trimestre	2,9%		-0,9%		-1,1%		-11,8%		15,2%		3,0%		0,1%		-4,0%	
2º Trimestre	10,4%		10,7%		6,7%		14,4%		27,3%		9,8%		-5,1%		3,8%	
3º Trimestre	8,3%		5,1%		4,4%		10,9%		17,2%		6,7%		6,2%		9,7%	

Nota: dato en color azul significa dato estimado

Fuente: IET - FRONTUR



## ENCUESTA DE GASTO TURÍSTICO (EGATUR)

3. Pernoctaciones de turistas internacionales por país de residencia  
(en miles)

	Total		Reino Unido		Francia		Alemania		Países Nórdicos		Italia		Resto países	
	Datos originales	Datos desestaciona- lizados	Datos originales	Datos desestaciona- lizados	Datos originales	Datos desestaciona- lizados	Datos originales	Datos desestaciona- lizados	Datos originales	Datos desestaciona- lizados	Datos originales	Datos desestaciona- lizados	Datos originales	Datos desestaciona- lizados
2008	542.275,9		154.709,2		60.601,5		103.408,4		33.541,8		28.575,2		161.055,9	
2009	505.070,9		129.030,6		59.630,2		97.504,8		33.355,0		27.545,6		158.156,8	
2010	502.068,0		115.575,6		64.342,8		92.291,3		36.122,0		29.217,8		164.562,7	
Acumulado enero-septiembre 2011	421.517,4		98.497,0		55.060,9		73.555,5		29.033,6		23.841,4		104.309,2	
Porcentaje de variación acumulado 2011-2010 (enero-septiembre)	5,2%		3,2%		3,7%		-0,1%		9,0%		2,3%		-18,9%	
<b>2009</b>														
3º Trimestre	188.745,5	125.487,4	47.924,2	31.107,7	27.757,3	15.241,8	31.897,0	23.557,4	8.364,7	8.740,3	11.731,0	7.136,5	59.912,5	40.091,5
4º Trimestre	95.921,0	123.257,7	21.977,2	29.885,7	9.686,7	15.167,0	19.457,6	23.607,6	8.365,4	8.022,8	4.960,6	6.500,3	32.036,2	39.226,5
<b>2010</b>														
1º Trimestre	83.900,4	122.454,7	18.797,1	29.859,1	8.036,5	14.905,5	17.635,8	23.639,6	8.551,0	8.337,7	4.592,2	7.234,2	26.248,7	39.014,2
2º Trimestre	128.115,7	124.106,5	32.123,2	29.015,0	15.631,3	16.475,3	24.709,4	22.652,4	8.876,1	8.970,4	6.930,9	7.731,6	40.554,3	39.895,4
3º Trimestre	188.681,9	125.702,7	44.558,2	28.477,9	29.405,2	16.452,9	31.259,5	23.183,9	9.220,3	9.196,6	11.775,5	7.282,8	61.848,4	41.153,1
4º Trimestre	101.370,0	129.934,7	20.097,1	27.979,9	11.269,8	17.594,0	18.686,5	22.992,8	9.474,7	9.660,4	5.919,3	7.762,5	35.911,3	43.287,9
<b>2011</b>														
1º Trimestre	89.353,3	132.835,1	17.680,8	28.952,1	9.648,4	18.092,7	17.017,5	23.540,5	9.647,3	9.755,1	5.916,8	9.592,7	29.062,8	43.857,4
2º Trimestre	135.146,6	128.938,7	33.694,1	29.623,2	15.954,4	16.665,7	24.964,4	22.219,3	9.698,9	9.987,1	6.145,8	6.794,4	44.950,8	43.709,5
3º Trimestre	197.017,5	130.926,9	47.122,1	30.110,5	29.458,0	16.773,7	31.573,6	23.196,4	9.687,4	9.726,5	11.778,9	7.192,9	30.295,6	20.241,6
Porcentajes de variación trimestral														
<b>2009</b>														
3º Trimestre	-5,9%		-19,3%		3,0%		-7,8%		-0,6%		5,5%		0,5%	
4º Trimestre	-3,7%		-19,2%		1,9%		-9,0%		0,0%		-15,1%		16,7%	
<b>2010</b>														
1º Trimestre	-2,5%		-13,8%		1,2%		-6,3%		2,9%		12,2%		5,6%	
2º Trimestre	-4,6%		-13,9%		9,8%		-9,6%		6,7%		2,5%		-1,9%	
3º Trimestre	0,0%		-7,0%		5,9%		-2,0%		10,2%		0,4%		3,2%	
4º Trimestre	5,7%		-8,6%		16,3%		-4,0%		13,3%		19,3%		12,1%	
<b>2011</b>														
1º Trimestre	6,5%		-5,9%		20,1%		-3,5%		12,8%		28,8%		10,7%	
2º Trimestre	5,5%		4,9%		2,1%		1,0%		9,3%		-11,3%		10,8%	
3º Trimestre	4,4%		5,8%		0,2%		1,0%		5,1%		0,0%		-51,0%	

Nota: dato en color azul significa dato estimado

Fuente: IET - EGATUR

4. Pernoctaciones de turistas internacionales por comunidad autónoma de destino  
(en miles)

	Total		Andalucía		Cataluña		Balears		Canarias		Comunidad valenciana		Madrid		Resto CCAA	
	Datos originales	Datos desestaciona- lizados	Datos originales	Datos desestaciona- lizados	Datos originales	Datos desestaciona- lizados	Datos originales	Datos desestaciona- lizados	Datos originales	Datos desestaciona- lizados	Datos originales	Datos desestaciona- lizados	Datos originales	Datos desestaciona- lizados	Datos originales	Datos desestaciona- lizados
2008	542.275,9		93.830,8		105.197,6		90.085,8		99.251,2		72.944,4		35.878,9		45.087,4	
2009	505.070,9		90.877,3		98.606,4		84.803,0		87.659,7		61.927,7		36.450,1		44.746,8	
2010	502.068,0		87.849,2		107.112,5		80.024,6		90.279,3		62.778,9		33.743,6		40.279,9	
Acumulado enero-septiembre 2011	421.517,4		74.554,9		83.597,9		76.721,9		74.582,5		52.924,7		26.312,7		32.822,7	
Porcentaje de variación acumulado 2011-2010 (enero-septiembre)	5,2%		4,3%		-4,1%		-32,5%		-9,9%		4,3%		11,5%		-2,5%	
<b>2009</b>																
3º Trimestre	188.745,5	125.487,4	31.674,1	22.372,1	39.959,3	23.999,5	41.990,4	20.360,3	20.674,2	21.872,2	23.613,8	15.842,7	11.975,0	9.802,8	18.858,7	11.237,6
4º Trimestre	95.921,0	123.257,7	18.081,3	23.341,5	16.727,6	23.994,6	10.133,2	20.275,4	23.302,2	22.109,5	11.810,5	15.372,0	7.816,5	8.335,4	8.049,8	9.829,2
<b>2010</b>																
1º Trimestre	83.900,4	122.454,7	16.174,2	22.514,6	14.915,3	26.091,3	5.566,6	20.367,3	25.366,2	21.927,0	9.243,2	14.490,5	6.025,0	8.290,5	6.609,9	8.773,5
2º Trimestre	128.115,7	124.106,5	23.998,0	22.236,5	27.310,2	26.806,3	23.181,3	18.794,4	19.385,4	24.287,2	17.327,3	15.950,5	8.070,3	7.491,7	8.843,1	8.539,9
3º Trimestre	188.681,9	125.702,7	31.337,3	21.955,6	44.980,1	26.956,1	42.078,2	19.985,0	20.989,4	22.137,4	24.195,3	16.044,1	9.508,1	7.696,9	15.593,4	10.927,7
4º Trimestre	101.370,0	129.934,7	16.339,7	22.265,8	19.906,9	27.754,2	9.198,5	17.984,2	24.538,4	23.165,7	12.013,0	15.330,5	10.140,1	9.901,0	9.233,4	13.533,1
<b>2011</b>																
1º Trimestre	89.353,3	132.835,1	16.820,3	24.178,4	14.902,5	26.952,4	4.635,0	17.702,4	29.399,0	25.921,3	10.925,1	17.235,8	6.039,2	7.993,7	6.632,3	12.851,2
2º Trimestre	135.146,6	128.938,7	25.433,3	22.615,0	26.258,5	25.373,4	25.886,0	20.668,4	22.046,9	26.766,7	17.112,3	15.496,5	7.945,1	7.568,7	10.464,4	10.450,0
3º Trimestre	197.017,5	130.926,9	32.301,4	23.069,0	42.436,9	25.104,4	46.201,0	21.215,3	23.136,6	24.317,1	24.887,2	16.299,9	12.328,4	9.779,2	15.726,0	11.141,8
Porcentajes de variación trimestral																
<b>2009</b>																
3º Trimestre	-5,9%		-8,7%		-5,5%		-6,7%		-11,9%		-10,1%		7,6%		6,5%	
4º Trimestre	-3,7%		13,1%		-12,9%		-7,3%		-8,4%		-5,9%		13,4%		-6,0%	
<b>2010</b>																
1º Trimestre	-2,5%		7,2%		-4,5%		-12,4%		-3,9%		-3,1%		-3,5%		-3,7%	
2º Trimestre	-4,6%		-7,8%		3,8%		-11,9%		12,1%		2,2%		-22,5%		-19,4%	
3º Trimestre	0,0%		-1,1%		12,6%		0,2%		1,5%		2,5%		-20,6%		-17,3%	
4º Trimestre	5,7%		-9,6%		19,0%		-9,2%		5,3%		1,7%		29,7%		14,7%	
<b>2011</b>																
1º Trimestre	6,5%		4,0%		-0,1%		-16,7%		15,9%		18,2%		0,2%		0,3%	
2º Trimestre	5,5%		6,0%		-3,9%		11,7%		13,7%		-1,2%		-1,6%		18,3%	
3º Trimestre	4,4%		3,1%		-5,7%		9,8%		10,2%		2,9%		29,7%		0,8%	

Nota: dato en color azul significa dato estimado

Fuente: IET - EGATUR

## ENCUESTA DE GASTO TURÍSTICO (EGATUR)

5. Gasto total de turistas internacionales por país de residencia  
(en millones de euros)

	Total		Reino Unido		Francia		Alemania		Países Nórdicos		Italia		Resto países	
	Datos originales	Datos desestaciona- lizados	Datos originales	Datos desestaciona- lizados	Datos originales	Datos desestaciona- lizados	Datos originales	Datos desestaciona- lizados	Datos originales	Datos desestaciona- lizados	Datos originales	Datos desestaciona- lizados	Datos originales	Datos desestaciona- lizados
2008	51.694,3		13.265,6		5.098,7		9.357,7		3.994,3		2.928,9		17.049,0	
2009	47.961,6		10.855,0		4.751,8		8.717,8		3.727,6		2.761,5		17.128,0	
2010	48.915,2		10.150,3		4.906,4		8.488,0		4.073,6		2.867,9		18.429,0	
Acumulado enero-septiembre 2011	42.438,9		8.471,7		4.482,8		6.867,8		3.410,5		2.463,2		16.478,0	
Porcentaje de variación acumulado 2011-2010 (enero-septiembre)	8,7%		0,5%		10,7%		1,0%		14,0%		6,2%		14,1%	
2009														
3º Trimestre	17.519,2	11.864,0	4.222,1	2.623,9	2.034,0	1.183,1	2.834,6	2.083,7	983,1	973,6	1.174,1	703,3	6.271,4	4.342,9
4º Trimestre	9.683,1	11.966,0	1.924,1	2.603,6	781,4	1.147,5	1.762,9	2.136,5	947,7	908,4	505,1	661,1	3.761,9	4.550,5
2010														
1º Trimestre	8.215,8	11.939,0	1.513,2	2.574,2	694,5	1.183,9	1.546,5	2.158,9	1.044,0	968,7	440,4	702,0	2.977,2	4.440,2
2º Trimestre	12.546,9	12.000,9	2.700,2	2.539,4	1.258,0	1.211,8	2.300,4	2.126,8	834,1	966,6	699,5	714,4	4.754,7	4.622,6
3º Trimestre	18.262,9	12.230,6	4.214,0	2.567,3	2.097,3	1.233,1	2.950,3	2.136,2	1.113,9	1.102,0	1.179,4	704,6	6.707,9	4.635,0
4º Trimestre	9.889,5	12.239,2	1.722,8	2.366,8	856,5	1.251,4	1.690,8	2.036,4	1.081,6	1.027,1	548,6	709,1	3.989,1	4.747,5
2011														
1º Trimestre	8.410,2	12.619,1	1.393,9	2.388,4	761,5	1.295,8	1.463,2	2.101,3	1.123,6	1.095,0	498,2	805,5	3.169,9	4.834,8
2º Trimestre	14.130,1	13.128,4	2.956,5	2.860,1	1.416,4	1.328,0	2.312,3	2.108,5	1.150,1	1.271,9	677,3	702,0	5.617,5	5.370,0
3º Trimestre	19.898,6	13.318,1	4.121,3	2.486,2	2.304,9	1.315,7	3.092,3	2.202,1	1.136,9	1.110,1	1.287,8	786,7	7.690,6	5.255,6
Porcentajes de variación trimestral														
2009														
3º Trimestre	-7,9%		-19,2%	-5,4%		-11,4%		-6,7%		-0,5%		1,0%		
4º Trimestre	-3,2%		-19,6%	-10,9%		-11,0%		-8,7%		-4,5%		18,1%		
2010														
1º Trimestre	2,1%		-9,4%	-3,8%		-3,2%		8,2%		9,1%		10,6%		
2º Trimestre	-1,3%		-11,2%	3,6%		-8,8%		0,3%		0,1%		8,0%		
3º Trimestre	4,2%		-0,2%	3,1%		4,1%		13,3%		0,5%		7,0%		
4º Trimestre	2,1%		-10,5%	9,6%		-4,1%		14,1%		8,6%		6,0%		
2011														
1º Trimestre	2,4%		-7,9%	9,6%		-5,4%		7,6%		13,1%		6,5%		
2º Trimestre	12,6%		9,5%	12,6%		0,5%		37,9%		-3,2%		18,1%		
3º Trimestre	9,2%		-2,2%	9,9%		4,8%		2,1%		9,2%		14,7%		

Nota: dato en color azul significa dato estimado

6. Gasto total de turistas internacionales por comunidad autónoma de destino  
(en millones de euros)

	Total		Andalucía		Cataluña		Balears		Canarias		Comunidad valenciana		Madrid		Resto CCAA	
	Datos originales	Datos desestaciona- lizados	Datos originales	Datos desestaciona- lizados	Datos originales	Datos desestaciona- lizados	Datos originales	Datos desestaciona- lizados	Datos originales	Datos desestaciona- lizados	Datos originales	Datos desestaciona- lizados	Datos originales	Datos desestaciona- lizados	Datos originales	Datos desestaciona- lizados
2008	51.694,3		7.868,8		10.265,1		9.470,0		10.485,0		4.778,2		4.770,2		4.056,9	
2009	47.961,6		7.415,9		9.579,5		8.710,2		9.100,6		4.070,5		5.086,0		3.998,8	
2010	48.915,2		7.826,2		10.499,0		8.765,7		8.948,6		4.204,5		5.055,3		3.615,8	
Acumulado enero-septiembre 2011	42.438,9		6.652,5		9.260,8		8.485,5		7.237,0		3.723,3		3.884,3		3.195,5	
Porcentaje de variación acumulado 2011-2010 (enero-septiembre)	8,7%		4,0%		9,2%		7,6%		13,1%		8,7%		7,5%		7,7%	
2009																
3º Trimestre	17.519,2	11.864,0	2.661,2	1.846,8	3.590,2	2.383,0	4.456,6	2.060,4	2.079,3	2.160,3	1.604,1	1.007,7	1.555,2	1.320,6	1.572,7	1.085,2
4º Trimestre	9.683,1	11.966,0	1.526,0	2.031,5	1.844,2	2.393,2	851,3	2.077,7	2.638,1	2.323,1	787,4	1.016,6	1.291,9	1.294,8	744,2	829,1
2010																
1º Trimestre	8.215,8	11.939,0	1.376,0	1.972,3	1.596,7	2.558,6	525,1	2.103,1	2.554,9	2.279,2	610,6	983,2	904,9	1.172,8	647,7	869,8
2º Trimestre	12.546,9	12.000,9	2.241,4	2.015,8	2.864,2	2.582,4	2.469,4	2.009,8	1.732,0	2.211,1	1.113,9	1.013,9	1.238,0	1.195,3	888,1	972,8
3º Trimestre	18.262,9	12.230,6	2.777,6	1.947,2	4.016,7	2.627,1	4.889,4	2.211,7	2.109,4	2.195,5	1.699,4	1.057,4	1.470,9	1.260,9	1.299,4	930,8
4º Trimestre	9.889,5	12.239,2	1.431,2	1.915,6	2.021,5	2.629,6	881,9	1.934,9	2.552,2	2.256,3	780,7	1.024,4	1.441,5	1.426,0	780,6	1.052,4
2011																
1º Trimestre	8.410,2	12.619,1	1.330,5	1.981,3	1.571,8	2.622,8	448,1	1.952,9	2.870,6	2.569,5	685,3	1.120,1	899,9	1.175,0	604,0	1.197,6
2º Trimestre	14.130,1	13.128,4	2.447,2	2.122,9	3.238,3	2.834,2	2.793,6	2.268,8	2.054,7	2.546,5	1.253,4	1.114,7	1.339,8	1.289,6	1.003,0	951,7
3º Trimestre	19.898,6	13.318,1	2.874,8	2.025,3	4.450,7	2.883,2	5.243,8	2.328,0	2.311,6	2.414,6	1.784,6	1.110,0	1.644,5	1.438,4	1.588,6	1.118,5
Porcentajes de variación trimestral																
2009																
3º Trimestre	-7,9%		-9,8%	-5,7%		-11,4%		-18,5%		-9,5%		10,0%		5,5%		
4º Trimestre	-3,2%		5,4%	-7,8%		-15,9%		-9,6%		-6,7%		30,5%		-5,9%		
2010																
1º Trimestre	2,1%		19,4%	3,0%		-12,0%		-2,6%		3,7%		3,0%		-2,2%		
2º Trimestre	-1,3%		7,9%	10,3%		-12,0%		-1,6%		2,1%		-9,0%		-12,9%		
3º Trimestre	4,2%		4,4%	11,9%		9,7%		1,5%		5,9%		-5,4%		-17,4%		
4º Trimestre	2,1%		-6,2%	9,6%		3,6%		-3,3%		-0,9%		11,6%		4,9%		
2011																
1º Trimestre	2,4%		-3,3%	-1,6%		-14,7%		12,4%		12,2%		-0,6%		-6,7%		
2º Trimestre	12,6%		9,2%	13,1%		13,1%		18,6%		12,5%		8,2%		12,9%		
3º Trimestre	9,2%		3,5%	10,8%		7,2%		9,6%		5,0%		11,8%		22,2%		

Nota: dato en color azul significa dato estimado

Fuente: IET - FRONTUR

## MOVIMIENTOS TURÍSTICOS DE LOS ESPAÑOLES (FAMILITUR)

7. Viajes y pernoctaciones  
(en miles)

	Viajes total		Viajes emisores		Viajes internos		Pernoctaciones total		Pernoctaciones v. emisores		Pernoctaciones v. internos	
	Datos originales	Datos desestacionalizados	Datos originales	Datos desestacionalizados	Datos originales	Datos desestacionalizados	Datos originales	Datos desestacionalizados	Datos originales	Datos desestacionalizados	Datos originales	Datos desestacionalizados
2008	168.843,8		11.229,3		157.614,5		780.948,9		99.254,9		681.694,0	
2009	171.690,0		12.840,2		158.849,8		791.254,7		107.388,2		683.866,5	
2010	162.213,9		13.622,7		148.591,2		762.124,3		118.402,5		643.721,8	
Acumulado enero-septiembre 2011	132.333,2		12.180,2		121.030,8		662.863,6		109.017,7		557.733,3	
Porcentaje de variación acumulado 2011-2010 (enero-septiembre)	3,9%		12,7%		5,3%		-40,6%		12,3%		4,0%	
<b>2009</b>												
3º Trimestre	53.333,4	42.733,6	4.629,3	3.154,2	48.704,1	3.475,1	39.495,8	372.532,8	202.088,0	50.653,5	27.644,6	321.879,2
4º Trimestre	36.767,8	41.599,5	2.745,3	3.333,2	34.022,5	3.333,2	38.579,0	133.383,6	203.614,2	18.565,7	28.900,6	114.817,9
<b>2010</b>												
1º Trimestre	33.549,2	38.728,2	2.656,1	3.062,6	30.893,1	3.062,6	36.380,2	120.469,3	186.264,9	20.099,1	26.775,3	100.370,2
2º Trimestre	42.121,0	41.612,1	3.088,9	3.552,9	39.032,1	3.552,9	38.392,6	144.604,6	198.869,0	21.241,9	32.567,0	123.362,7
3º Trimestre	51.718,0	41.155,2	5.066,7	3.471,3	46.651,3	3.471,3	37.751,3	368.443,1	201.531,7	55.755,3	31.808,8	312.687,8
4º Trimestre	34.825,7	40.616,3	2.811,0	3.372,5	32.014,6	3.372,5	37.493,3	128.607,2	194.212,7	21.306,2	30.465,6	107.301,0
<b>2011</b>												
1º Trimestre	32.692,1	40.530,9	2.859,4	3.662,6	29.832,6	2.859,4	37.199,8	122.294,8	204.831,7	24.274,4	34.887,6	98.020,4
2º Trimestre	45.741,1	42.661,6	3.584,2	3.778,7	42.157,0	3.584,2	39.391,2	165.212,3	207.891,5	26.257,2	36.630,4	138.955,1
3º Trimestre	53.900,0	42.615,4	5.736,6	3.819,7	49.041,2	3.819,7	39.414,7	375.356,5	203.141,1	58.486,2	32.695,0	320.757,7
Porcentajes de variación trimestral												
<b>2009</b>												
3º Trimestre	4,0%		12,7%		3,2%		1,0%		5,7%		0,3%	
4º Trimestre	-3,2%		13,1%		-4,4%		3,7%		12,2%		2,4%	
<b>2010</b>												
1º Trimestre	-7,0%		-7,7%		-7,7%		-7,5%		-4,5%		-8,1%	
2º Trimestre	-7,4%		8,1%		-8,5%		-6,8%		24,1%		-10,6%	
3º Trimestre	-3,0%		9,4%		-4,2%		-1,1%		10,1%		-2,9%	
4º Trimestre	-5,3%		2,4%		-5,9%		-3,6%		14,8%		-6,5%	
<b>2011</b>												
1º Trimestre	-2,6%		7,7%		-3,4%		1,5%		20,8%		-2,3%	
2º Trimestre	8,6%		16,0%		8,0%		14,3%		23,6%		12,6%	
3º Trimestre	4,2%		13,2%		5,1%		1,9%		4,9%		2,6%	

Nota: dato en color azul significa dato estimado

Fuente: IET - FAMILITUR

8. Viajes según comunidad autónoma de destino principal  
(en miles)

	Andalucía		Cataluña		Comunidad Valenciana		Castilla y León		Resto de CCAA	
	Datos originales	Datos desestacionalizados	Datos originales	Datos desestacionalizados	Datos originales	Datos desestacionalizados	Datos originales	Datos desestacionalizados	Datos originales	Datos desestacionalizados
2008	28.456,4		22.843,3		17.323,9		16.374,5		72.616,5	
2009	29.254,8		23.022,5		18.138,6		16.865,2		71.568,8	
2010	26.527,0		21.145,8		15.748,2		17.433,3		67.736,9	
Acumulado enero-septiembre 2011	22.316,1		17.915,7		13.104,7		12.581,1		53.855,6	
Porcentaje de variación acumulado 2011-2010 (enero-septiembre)	6,2%		6,0%		2,2%		-8,4%		3,4%	
<b>2009</b>										
3º Trimestre	9.573,3	7.454,4	6.956,5	5.791,1	6.015,9	4.294,7	4.836,6	4.065,6	21.321,8	17.877,6
4º Trimestre	5.777,8	6.778,8	4.951,9	5.855,9	3.208,9	4.110,2	3.865,5	4.203,2	16.218,4	17.376,8
<b>2010</b>										
1º Trimestre	5.628,4	6.467,8	4.611,5	5.416,2	2.890,2	3.682,3	3.850,0	4.441,9	13.913,0	15.776,0
2º Trimestre	7.003,0	6.927,4	6.004,9	5.390,6	4.036,9	3.836,2	4.747,0	4.783,5	17.240,2	17.387,3
3º Trimestre	8.381,5	6.525,4	6.285,3	5.229,3	5.900,6	4.134,2	5.140,7	4.279,6	20.943,2	17.446,2
4º Trimestre	5.514,2	6.479,2	4.244,1	5.443,0	2.920,4	3.978,7	3.695,6	4.413,3	15.640,5	17.046,0
<b>2011</b>										
1º Trimestre	5.285,3	6.533,2	4.505,6	5.542,8	2.649,8	3.619,3	3.183,1	3.918,8	14.208,8	17.157,2
2º Trimestre	7.607,3	7.090,7	6.725,3	5.774,2	4.716,2	4.233,5	4.258,5	4.041,1	18.849,6	17.980,6
3º Trimestre	9.423,5	7.214,1	6.684,8	5.587,9	5.738,7	4.006,5	5.139,4	4.280,4	20.797,2	17.351,3
Porcentajes de variación trimestral										
<b>2009</b>										
3º Trimestre	9,8%		2,9%		3,3%		0,8%		1,1%	
4º Trimestre	-2,4%		1,7%		-16,4%		-5,8%		-3,7%	
<b>2010</b>										
1º Trimestre	-9,9%		3,7%		-20,1%		7,9%		-10,8%	
2º Trimestre	-8,6%		-9,9%		-23,8%		3,3%		-6,4%	
3º Trimestre	-12,4%		-9,6%		-1,9%		6,3%		-1,8%	
4º Trimestre	-4,6%		-14,3%		-9,0%		-4,4%		-3,6%	
<b>2011</b>										
1º Trimestre	-6,1%		-2,3%		-8,3%		-17,3%		2,1%	
2º Trimestre	8,6%		12,0%		16,8%		-10,3%		9,3%	
3º Trimestre	12,4%		6,4%		-2,7%		0,0%		-0,7%	

Nota: dato en color azul significa dato estimado

Fuente: IET - FAMILITUR

## MOVIMIENTOS TURÍSTICOS DE LOS ESPAÑOLES (FAMILITUR)

9. Pernoctaciones en las comunidades autónomas del turismo de residentes  
(en miles)

	Andalucía		Cataluña		Comunidad Valenciana		Castilla y León		Resto de CCAA	
	Datos originales	Datos desestacionalizados	Datos originales	Datos desestacionalizados	Datos originales	Datos desestacionalizados	Datos originales	Datos desestacionalizados	Datos originales	Datos desestacionalizados
2008	129.742,5		88.852,1		88.740,5		70.827,6		303.531,2	
2009	131.238,4		85.880,6		90.599,9		71.582,0		304.565,6	
2010	120.610,9		76.388,1		84.663,0		72.225,8		289.834,1	
Acumulado enero-septiembre 2011	112.927,9		71.443,5		76.080,9		55.878,8		244.726,0	
Porcentaje de variación acumulado 2011-2010 (enero-septiembre)	10,4%		11,9%		2,7%		-7,0%		3,6%	
<b>2009</b>										
3º Trimestre	65.349,2	32.077,3	39.155,2	21.259,8	50.914,3	22.949,6	31.143,0	17.207,5	135.317,4	77.662,3
4º Trimestre	19.564,6	30.862,8	13.878,3	21.281,1	11.069,8	21.903,5	13.835,2	19.022,8	56.470,0	78.475,0
<b>2010</b>										
1º Trimestre	19.962,0	28.942,1	11.789,7	18.135,7	9.560,1	19.962,0	12.613,4	18.230,9	46.445,0	70.064,7
2º Trimestre	23.298,1	30.382,5	16.018,4	19.800,8	14.145,2	21.349,0	13.922,3	19.649,5	55.978,7	75.316,9
3º Trimestre	59.065,8	28.890,0	36.024,2	19.152,9	50.374,1	22.732,2	33.526,5	18.259,1	133.697,2	76.839,4
4º Trimestre	18.285,0	28.116,7	12.555,8	19.587,1	10.583,5	21.697,3	12.163,6	18.063,2	53.713,1	73.000,0
<b>2011</b>										
1º Trimestre	18.296,2	30.409,7	12.855,4	21.442,7	9.197,7	21.916,1	10.111,4	16.080,0	47.559,7	77.553,1
2º Trimestre	26.483,4	30.651,3	18.301,4	20.573,0	17.165,5	22.639,6	13.297,4	16.683,4	63.707,4	78.842,3
3º Trimestre	68.148,2	31.539,9	40.286,7	21.026,4	49.717,7	22.149,8	32.470,0	16.797,2	133.458,9	76.418,7
Porcentajes de variación trimestral										
<b>2009</b>										
3º Trimestre	3,7%		-7,4%		0,5%		-5,3%		2,5%	
4º Trimestre	2,8%		3,1%		-2,7%		-0,3%		3,9%	
<b>2010</b>										
1º Trimestre	-4,8%		-13,4%		-14,0%		2,6%		-9,3%	
2º Trimestre	-8,1%		-16,7%		-19,2%		-2,7%		-9,1%	
3º Trimestre	-9,6%		-8,0%		-1,1%		7,7%		-1,2%	
4º Trimestre	-6,5%		-9,5%		-4,4%		-12,1%		-4,9%	
<b>2011</b>										
1º Trimestre	-8,3%		9,0%		-3,8%		-19,8%		2,4%	
2º Trimestre	13,7%		14,3%		21,4%		-4,5%		13,8%	
3º Trimestre	15,4%		11,8%		-1,3%		-3,2%		-0,2%	

Nota: dato en color azul significa dato estimado

Fuente: IET - FAMILITUR

## ENCUESTA DE OCUPACIÓN HOTELERA (EOH)

10. Viajeros y pernoctaciones en hoteles  
(en miles)

	Viajeros total		Viajeros residentes		Viajeros no residentes		Pernoctaciones total		Pernoctaciones residentes		Pernoctaciones no residentes	
	Datos originales	Datos desestacionalizados	Datos originales	Datos desestacionalizados	Datos originales	Datos desestacionalizados	Datos originales	Datos desestacionalizados	Datos originales	Datos desestacionalizados	Datos originales	Datos desestacionalizados
2008	82.998,9		47.241,2		35.757,7		268.551,8		113.188,3		155.363,5	
2009	77.140,3		45.138,1		32.002,2		250.984,8		109.756,9		141.227,9	
2010	81.888,9		46.233,3		35.655,5		267.163,5		113.236,3		153.927,2	
Acumulado enero-septiembre 2011	68.280,3		36.041,8		32.257,6		234.002,6		90.339,5		143.916,4	
Porcentaje de variación acumulado 2011-2010 (enero-septiembre)	5,7%		0,0%		13,1%		8,3%		-0,9%		15,2%	
<b>2009</b>												
3º Trimestre	25.964,2	19.333,6	14.729,4	11.422,3	11.234,9	7.951,6	96.343,8	62.960,7	41.811,3	27.806,0	54.532,5	35.184,7
4º Trimestre	16.157,5	19.545,0	9.886,2	11.317,0	6.271,3	8.201,2	47.037,9	63.375,1	21.323,9	27.513,8	25.714,0	35.849,0
<b>2010</b>												
1º Trimestre	14.084,6	19.729,8	8.838,0	11.306,7	5.246,6	8.405,7	41.170,0	63.987,6	19.418,2	27.490,0	21.751,8	36.433,9
2º Trimestre	22.683,6	20.366,9	12.306,7	11.638,3	10.376,9	8.770,4	71.183,0	66.055,5	29.410,4	28.786,7	41.772,6	37.411,1
3º Trimestre	27.814,1	20.601,6	14.910,0	11.497,8	12.904,1	9.086,6	103.691,6	67.519,6	42.297,7	28.004,9	61.393,9	39.540,9
4º Trimestre	17.306,5	20.711,1	10.178,7	11.531,2	7.127,9	9.278,5	51.118,9	68.318,9	22.110,0	28.070,1	29.008,9	40.442,3
<b>2011</b>												
1º Trimestre	14.565,8	20.794,1	8.703,3	11.416,1	5.862,5	9.503,6	44.440,0	70.279,2	19.156,3	27.966,9	25.283,6	42.514,1
2º Trimestre	24.042,6	21.316,0	12.242,6	11.367,6	11.800,1	9.900,9	77.981,2	71.265,8	28.762,5	27.440,5	49.218,8	43.850,4
3º Trimestre	29.671,9	21.857,6	15.095,9	11.586,9	14.595,1	10.235,4	111.581,4	72.393,9	42.420,6	27.944,1	69.414,0	44.666,9
Porcentajes de variación trimestral												
<b>2009</b>												
3º Trimestre	-5,7%		-1,7%		-10,5%		-5,4%		0,4%		-9,4%	
4º Trimestre	-0,5%		1,5%		-3,4%		-1,8%		2,1%		-4,8%	
<b>2010</b>												
1º Trimestre	4,6%		3,8%		6,0%		4,8%		5,4%		4,4%	
2º Trimestre	5,3%		2,5%		8,7%		4,2%		4,3%		4,1%	
3º Trimestre	7,1%		1,2%		14,9%		7,6%		1,2%		12,6%	
4º Trimestre	7,1%		3,0%		13,7%		8,7%		3,7%		12,8%	
<b>2011</b>												
1º Trimestre	3,4%		-1,5%		11,7%		7,9%		-1,3%		16,2%	
2º Trimestre	6,0%		-0,5%		13,7%		9,6%		-2,2%		17,8%	
3º Trimestre	6,7%		1,2%		13,1%		7,6%		0,3%		13,1%	

Nota: dato en color azul significa dato estimado

Fuente: Elaboración propia a partir de datos del INE - EOH

## INDICADOR DE ACTIVIDAD DEL SECTOR SERVICIOS (IAS)

## 11. Actividad en el sector servicios

	Índice general		Índice de servicios de turismo		Índice de servicios de alojamiento		Índice de servicios de comidas y bebidas		Índice de servicios de Agencias de viaje	
	Datos originales	Datos desestacionalizados	Datos originales	Datos desestacionalizados	Datos originales	Datos desestacionalizados	Datos originales	Datos desestacionalizados	Datos originales	Datos desestacionalizados
2008	109,8		108,4		112,2		105,7		111,1	
2009	94,8		98,4		98,8		97,8		99,4	
2010	95,6		96,9		101,5		94,4		98,5	
Acumulado enero-septiembre 2011	92,5		101,0		116,5		92,5		107,4	
Porcentaje de variación acumulado 2011-2010 (enero-septiembre)	-1,8%		0,7%		7,8%		-2,1%		1,1%	
<b>2009</b>										
3º Trimestre	94,7	95,7	123,5	97,3	146,5	96,8	102,3	97,4	150,7	99,4
4º Trimestre	100,1	95,2	89,0	98,1	78,6	99,1	97,8	97,0	78,4	99,7
<b>2010</b>										
1º Trimestre	90,4	96,3	79,1	98,3	68,9	99,8	87,9	96,0	68,2	101,3
2º Trimestre	98,5	95,9	100,2	98,3	103,2	102,2	97,0	95,3	104,6	100,3
3º Trimestre	93,8	94,8	121,5	95,1	152,1	101,6	98,4	93,5	145,9	96,7
4º Trimestre	99,5	95,0	87,1	96,5	81,8	102,6	94,2	93,2	75,5	96,3
<b>2011</b>										
1º Trimestre	91,1	95,5	77,0	97,5	72,6	105,7	84,5	93,0	63,8	97,5
2º Trimestre	96,1	94,6	101,4	98,2	111,2	109,1	94,7	92,6	107,5	101,4
3º Trimestre	90,4	91,7	124,5	97,9	165,8	114,3	98,3	92,9	150,9	100,0
<b>Porcentajes de variación trimestral</b>										
<b>2009</b>										
3º Trimestre	-12,8%		-9,2%		-10,0%		-7,8%		-10,5%	
4º Trimestre	-5,7%		-5,1%		-8,4%		-4,2%		-4,3%	
<b>2010</b>										
1º Trimestre	0,3%		-1,9%		-1,6%		-3,7%		3,8%	
2º Trimestre	4,7%		-0,3%		3,2%		-2,7%		1,9%	
3º Trimestre	-0,9%		-1,6%		3,8%		-3,8%		-3,2%	
4º Trimestre	-0,6%		-2,2%		4,0%		-3,7%		-3,7%	
<b>2011</b>										
1º Trimestre	0,7%		-2,6%		5,3%		-3,8%		-6,5%	
2º Trimestre	-2,4%		1,2%		7,7%		-2,4%		2,8%	
3º Trimestre	-3,7%		2,5%		9,0%		-0,2%		3,4%	

Nota: dato en color azul significa dato estimado

\*Los valores anuales corresponden al promedio del año; los semestrales al promedio del semestre y los trimestrales al promedio del trimestre

Fuente: Elaboración propia a partir de datos del INE-IASS

## MOVIMIENTOS EN AEROPUERTOS (AENA)

## 12. Número de pasajeros y vuelos según tipo de compañía aérea (en miles)

	Viajeros de CBC		Viajeros tradicionales		Total de vuelos		Vuelos internacionales	
	Datos originales	Datos desestacionalizados	Datos originales	Datos desestacionalizados	Datos originales	Datos desestacionalizados	Datos originales	Datos desestacionalizados
2008	29.768,8		30.376,7		964,3		463,0	
2009	29.588,9		25.620,9		862,5		418,1	
2010	32.086,2		25.432,3		860,3		429,1	
Acumulado enero-septiembre 2011	28.827,9		21.384,2		685,0		362,8	
Porcentaje de variación acumulado 2011-2010 (enero-septiembre)	13,5%		8,2%		3,9%		9,3%	
<b>2009</b>								
3º Trimestre	10218,1	7422,3	8066,1	6336,4	245,2	214,1	127,6	104,1
4º Trimestre	6059,3	7544,9	5565,9	6367,8	199,1	213,9	93,0	104,2
<b>2010</b>								
1º Trimestre	5319,9	7658,7	5065,8	6321,0	185,3	213,9	84,0	104,4
2º Trimestre	8644,8	7585,6	6505,7	6362,5	223,8	212,0	112,5	103,4
3º Trimestre	11423,8	8236,5	8198,2	6469,4	250,2	218,0	135,5	109,5
4º Trimestre	6697,8	8398,8	5662,6	6551,8	201,0	216,1	97,1	109,3
<b>2011</b>								
1º Trimestre	6024,2	8714,0	5306,0	6719,1	191,5	221,2	90,6	113,7
2º Trimestre	10324,1	8891,2	7253,9	6864,5	236,1	223,5	128,0	115,8
3º Trimestre	12479,7	9005,6	8824,3	6953,9	257,3	224,9	144,2	116,8
<b>Porcentajes de variación trimestral</b>								
<b>2009</b>								
3º Trimestre	3,1%		-17,3%		-9,5%		-8,6%	
4º Trimestre	2,4%		-7,0%		-6,1%		-5,1%	
<b>2010</b>								
1º Trimestre	7,4%		-1,6%		-3,4%		-1,0%	
2º Trimestre	3,5%		-4,9%		-1,2%		-0,2%	
3º Trimestre	11,8%		1,6%		2,1%		6,2%	
4º Trimestre	10,5%		1,7%		1,0%		4,4%	
<b>2011</b>								
1º Trimestre	13,2%		4,7%		3,4%		7,9%	
2º Trimestre	19,4%		11,5%		5,5%		13,8%	
3º Trimestre	9,2%		7,6%		2,8%		6,5%	

Nota: dato en color azul significa dato estimado

Fuente: Elaboración propia a partir de datos de AENA

## ÍNDICE DE PRECIOS (INE)

## 13. Índices de precios

	IPC		IPC turismo		IPH		RevPAR	
	Datos originales	Datos desestacionalizados	Datos originales	Datos desestacionalizados	Datos originales	Datos desestacionalizados	Datos originales	Datos desestacionalizados
2008	107,0		109,3		100,0		40,9	
2009	106,7		111,2		94,1		35,4	
2010	108,6		111,8		92,0		36,9	
Acumulado enero-septiembre 2011	111,6		113,8		92,0		40,8	
Porcentaje de variación acumulado 2011-2010 (enero-septiembre)	3,3%		1,8%		0,3%		1,4%	
<b>2009</b>								
3º Trimestre	106,5	106,7	112,7	111,1	93,9	93,3	46,2	
4º Trimestre	107,6	107,2	110,9	111,3	93,6	92,5	30,8	
<b>2010</b>								
1º Trimestre	106,8	107,5	110,4	111,3	90,1	92,1	30,7	
2º Trimestre	108,6	108,1	111,3	111,6	92,1	92,0	35,3	
3º Trimestre	108,6	108,9	113,9	112,1	93,1	91,8	48,7	
4º Trimestre	110,3	110,0	111,9	112,4	92,8	91,7	32,9	
<b>2011</b>								
1º Trimestre	110,5	111,1	111,9	113,0	89,3	91,9	32,6	
2º Trimestre	112,4	111,8	113,4	113,6	92,1	92,3	37,9	
3º Trimestre	111,8	112,1	116,2	114,2	94,7	93,0	52,1	
Porcentajes de variación trimestral								
<b>2009</b>								
3º Trimestre	-1,1%		1,1%		-6,1%		-11,5%	
4º Trimestre	0,1%		0,7%		-6,4%		-8,6%	
<b>2010</b>								
1º Trimestre	1,1%		0,3%		-4,8%		0,2%	
2º Trimestre	1,6%		0,1%		-2,4%		3,7%	
3º Trimestre	2,0%		1,0%		-0,9%		5,5%	
4º Trimestre	2,6%		0,9%		-0,8%		6,6%	
<b>2011</b>								
1º Trimestre	3,5%		1,4%		-0,9%		6,2%	
2º Trimestre	3,5%		1,9%		0,0%		7,3%	
3º Trimestre	3,0%		2,0%		1,7%		7,0%	

Nota: dato en color azul significa dato estimado

\*Los valores anuales corresponden al promedio del año; los semestrales al promedio del semestre y los trimestrales al promedio del trimestre

Fuente: Elaboración propia a partir de datos del INE - IPC; IPH; IIH

## BALANZA DE PAGOS (Banco de España)

14. Ingresos y gastos por turismo  
(en millones de euros)

	Ingresos		Pagos		Saldo	
	Datos originales	Datos desestacionalizados	Datos originales	Datos desestacionalizados	Datos originales	Datos desestacionalizados
2008	41.900,9		13.834,3		28.066,6	
2009	38.125,0		12.086,2		26.038,8	
2010	39.620,7		12.662,9		26.957,8	
Acumulado enero-septiembre 2011	33.879,9		8.999,3		24.468,4	
Porcentaje de variación acumulado 2011-2010 (enero-septiembre)	8,6%		-4,1%		12,2%	
<b>2009</b>						
3º Trimestre	13.621,7	9.409,4	3.732,1	3.014,4	9.889,6	6.392,6
4º Trimestre	8.001,4	9.548,7	3.101,1	3.029,9	4.900,3	6.498,6
<b>2010</b>						
1º Trimestre	7.090,5	9.664,0	2.685,8	3.090,0	4.404,7	6.574,2
2º Trimestre	9.516,5	9.744,8	2.727,9	3.122,8	6.788,6	6.619,9
3º Trimestre	14.579,6	10.014,3	3.973,7	3.193,0	10.605,9	6.892,3
4º Trimestre	8.434,1	10.173,4	3.275,5	3.188,3	5.158,5	7.029,3
<b>2011</b>						
1º Trimestre	7.567,3	10.414,0	2.681,1	3.082,2	4.886,2	7.254,4
2º Trimestre	10.674,1	10.714,9	2.605,6	3.006,6	8.068,6	7.525,0
3º Trimestre	15.638,5	10.933,3	3.712,7	2.992,0	11.513,6	7.612,0
Porcentajes de variación trimestral						
<b>2009</b>						
3º Trimestre	-9,2%		-8,7%		-9,4%	
4º Trimestre	-5,5%		-4,9%		-5,9%	
<b>2010</b>						
1º Trimestre	0,4%		2,0%		-0,5%	
2º Trimestre	1,1%		4,2%		-0,8%	
3º Trimestre	7,0%		6,5%		7,2%	
4º Trimestre	5,4%		5,6%		5,3%	
<b>2011</b>						
1º Trimestre	6,7%		-0,2%		10,9%	
2º Trimestre	12,2%		-4,5%		18,9%	
3º Trimestre	7,3%		-6,6%		8,6%	

Nota: dato en color azul significa dato estimado

Fuente: Elaboración propia a partir de datos del Banco de España

## EMPLEO EN EL SECTOR TURÍSTICO (EPA)

15. Ocupados  
(en miles)

	Total		Turismo		Hostelería		Transportes *		Otros	
	Datos originales	Datos desestacionalizados	Datos originales	Datos desestacionalizados	Datos originales	Datos desestacionalizados	Datos originales	Datos desestacionalizados	Datos originales	Datos desestacionalizados
2008	20.257,6		2.193,5		1.452,5		269,6		471,4	
2009	18.888,0		2.143,1		1.421,2		274,4		447,6	
2010	18.456,5		2.120,4		1.370,3		276,3		473,9	
Acumulado enero-septiembre 2011	18.300,8		2.166,2		1.411,4		276,3		486,0	
Porcentaje de variación acumulado 2011-2010 (enero-septiembre)	-0,5%		2,6%		3,6%		2,7%		4,3%	
2009										
3º Trimestre	18.870,2	18.770,5	2.256,6	2.164,7	1.497,6	1.421,9	282,7	282,7	476,3	451,0
4º Trimestre	18.645,9	18.627,0	2.113,1	2.170,7	1.375,4	1.409,5	284,6	284,6	453,1	464,2
2010										
1º Trimestre	18.394,2	18.528,3	2.061,7	2.134,6	1.326,5	1.392,6	273,3	273,3	461,9	477,8
2º Trimestre	18.476,9	18.476,7	2.147,5	2.130,7	1.399,7	1.370,8	266,9	266,9	481,0	480,4
3º Trimestre	18.546,8	18.431,3	2.196,8	2.122,3	1.431,8	1.359,7	272,7	272,7	492,3	466,2
4º Trimestre	18.408,2	18.376,4	2.075,5	2.123,5	1.323,1	1.357,5	292,2	292,2	460,2	471,5
2011										
1º Trimestre	18.151,7	18.302,0	2.059,0	2.144,7	1.315,6	1.381,0	277,5	277,5	465,9	481,9
2º Trimestre	18.303,0	18.307,1	2.185,3	2.163,0	1.435,7	1.404,8	271,1	271,1	478,6	478,1
3º Trimestre	18.447,8	18.326,4	2.254,3	2.167,4	1.483,1	1.408,2	280,2	280,2	513,6	486,4
Porcentajes de variación trimestral										
2009										
3º Trimestre	-7,3%		-2,5%		-2,1%		2,4%		-6,3%	
4º Trimestre	-6,1%		-2,2%		-2,4%		2,1%		-4,1%	
2010										
1º Trimestre	-3,6%		0,8%		-2,5%		4,7%		9,0%	
2º Trimestre	-2,5%		-0,5%		-3,6%		-0,8%		10,0%	
3º Trimestre	-1,7%		-2,6%		-4,4%		-3,5%		3,4%	
4º Trimestre	-1,3%		-1,8%		-3,8%		2,7%		1,6%	
2011										
1º Trimestre	-1,3%		-0,1%		-0,8%		1,6%		0,9%	
2º Trimestre	-0,9%		1,8%		2,6%		1,6%		-0,5%	
3º Trimestre	-0,5%		2,6%		3,6%		2,7%		4,3%	

\* La serie de ocupados en transportes sufre una ruptura en el primer trimestre de 2008

Nota: dato en color azul significa dato estimado

Fuente: Elaboración propia a partir de datos del INE - EPA

## AFILIACIÓN A LA SEGURIDAD SOCIAL

16. Afiliación a la Seguridad Social  
(en miles)

	Total		Turismo		Turismo asalariados		Turismo autónomos	
	Datos originales	Datos desestacionalizados	Datos originales	Datos desestacionalizados	Datos originales	Datos desestacionalizados	Datos originales	Datos desestacionalizados
2008	19.005,6		1.959,6		1.500,2		459,3	
2009	17.916,8		1.917,4		1.457,4		460,0	
2010	17.581,9		1.932,2		1.472,6		459,6	
Acumulado enero-septiembre 2011	17.384,1		1.965,1		1.504,1		460,9	
Porcentaje de variación acumulado 2011-2010 (enero-septiembre)	-1,2%		1,0%		1,3%		0,1%	
2009								
3º Trimestre	17.848,9	17.794,5	1.972,3	1.911,0	1.506,8	1.451,3	465,5	460,9
4º Trimestre	17.762,6	17.753,0	1.877,8	1.921,6	1.421,8	1.462,3	456,0	460,9
2010								
1º Trimestre	17.525,5	17.651,8	1.864,0	1.933,8	1.411,2	1.471,9	452,8	460,4
2º Trimestre	17.630,3	17.588,5	1.968,5	1.931,8	1.506,3	1.470,5	462,2	460,6
3º Trimestre	17.620,0	17.564,5	2.001,8	1.934,8	1.535,3	1.474,0	466,5	460,8
4º Trimestre	17.551,6	17.529,2	1.894,6	1.936,9	1.437,7	1.476,2	456,8	461,1
2011								
1º Trimestre	17.300,2	17.445,1	1.860,5	1.937,1	1.407,9	1.475,2	452,7	461,1
2º Trimestre	17.452,9	17.403,8	1.996,5	1.954,3	1.533,5	1.492,4	463,0	461,3
3º Trimestre	17.399,3	17.334,7	2.038,3	1.964,5	1.570,9	1.501,7	467,1	461,3
Porcentajes de variación trimestral								
2009								
3º Trimestre	-6,2%		-2,4%		-3,4%		1,0%	
4º Trimestre	-4,3%		-1,6%		-1,3%		-2,3%	
2010								
1º Trimestre	-3,0%		-0,1%		0,0%		-0,7%	
2º Trimestre	-2,0%		0,8%		1,1%		-0,1%	
3º Trimestre	-1,3%		1,5%		1,9%		0,2%	
4º Trimestre	-1,2%		0,9%		1,1%		0,2%	
2011								
1º Trimestre	-1,3%		-0,2%		-0,2%		0,0%	
2º Trimestre	-1,0%		1,4%		1,8%		0,2%	
3º Trimestre	-1,3%		1,8%		2,3%		0,1%	

Nota: dato en color azul significa dato estimado

Fuente: Elaboración propia a partir de datos de La Secretaría General de la Seguridad Social

## PARO REGISTRADO (INEM)

17. Demandas pendientes de empleo  
(en miles)

	Total		Hostelería	
	Datos originales	Datos desestacionalizados	Datos originales	Datos desestacionalizados
2008	2.539,9		214,9	
2009	3.645,7		310,0	
2010	4.060,8		349,0	
Acumulado enero-septiembre 2011	4.199,9		355,0	
Porcentaje de variación acumulado 2011-2010 (enero-septiembre)	3,7%		3,8%	
<b>2009</b>				
3º Trimestre	3.627,5	3.765,9	293,6	319,5
4º Trimestre	3.867,0	3.892,8	341,0	330,4
<b>2010</b>				
1º Trimestre	4.115,2	3.969,0	359,1	338,3
2º Trimestre	4.063,7	4.041,8	340,3	346,4
3º Trimestre	3.965,4	4.091,3	326,5	352,2
4º Trimestre	4.098,8	4.118,7	370,1	356,9
<b>2011</b>				
1º Trimestre	4.288,0	4.147,7	371,3	348,7
2º Trimestre	4.193,6	4.184,0	353,8	363,2
3º Trimestre	4.118,0	4.236,2	340,0	366,2
<b>Porcentajes de variación trimestral</b>				
<b>2009</b>				
3º Trimestre	43,5%		45,7%	
4º Trimestre	29,8%		34,1%	
<b>2010</b>				
1º Trimestre	18,5%		17,0%	
2º Trimestre	12,4%		14,1%	
3º Trimestre	9,3%		11,2%	
4º Trimestre	6,0%		8,5%	
<b>2011</b>				
1º Trimestre	4,2%		3,4%	
2º Trimestre	3,2%		4,0%	
3º Trimestre	3,8%		4,1%	

Nota: dato en color azul significa dato estimado

Fuente: Elaboración propia a partir de datos del SPEE

## MERCADOS DE ORIGEN

18. Evolución de las principales macromagnitudes  
Tasa de crecimiento interanual (Porcentajes)

	Reino Unido					Alemania					Francia					Italia				
	2º T 2010	3º T 2010	4º T 2010	1º T 2011	2º T 2011	2º T 2010	3º T 2010	4º T 2010	1º T 2011	2º T 2011	2º T 2010	3º T 2010	4º T 2010	1º T 2011	2º T 2011	2º T 2010	3º T 2010	4º T 2010	1º T 2011	2º T 2011
	2010	2010	2010	2011	2011	2010	2010	2010	2011	2011	2010	2010	2010	2011	2011	2010	2010	2010	2011	2011
PIB	1,5	2,2	1,6	0,4	nd	4,4	4,0	3,8	5,0	2,8	1,9	1,7	1,3	2,3	1,7	1,8	1,3	1,2	1,0	0,8
IPC	3,4	3,1	3,4	4,1	4,5	1,0	1,2	1,6	2,2	2,6	1,8	1,8	1,9	2,0	2,2	1,6	1,7	2,0	2,3	3,0
Tasa de paro*	7,7	7,8	7,7	7,7	7,7	7,0	6,7	6,5	6,7	6,0	9,4	9,6	10,0	10,0	9,3	8,4	7,5	8,7	8,6	8,0

\* Tasa trimestral

	Países Nórdicos																			
	Dinamarca					Finlandia					Suecia					Noruega				
	2º T 2010	3º T 2010	4º T 2010	1º T 2011	2º T 2011	2º T 2010	3º T 2010	4º T 2010	1º T 2011	2º T 2011	2º T 2010	3º T 2010	4º T 2010	1º T 2011	2º T 2011	2º T 2010	3º T 2010	4º T 2010	1º T 2011	2º T 2011
PIB	2,2	3,2	2,7	1,7	2,0	4,7	3,4	5,6	4,8	2,9	5,0	6,9	7,7	6,6	4,4	1,8	-1,1	1,3	0,9	-0,4
IPC	2,0	2,3	2,6	2,6	3,0	1,4	1,3	2,5	3,4	3,4	1,9	1,3	1,8	1,3	1,8	2,6	1,6	2,0	1,3	1,5
Tasa de paro*	7,3	7,3	7,3	8,2	7,2	9,5	7,3	7,5	8,6	8,8	9,3	7,7	7,3	8,1	8,2	3,8	3,5	3,2	3,3	3,5

\* Tasa trimestral

Fuente: Elaboración propia a partir de datos Eurostat y Oficinas estadísticas nacionales



## COYUNTURA DE MERCADOS COMPETIDORES

19. Llegadas de turistas no residentes  
(en miles)

	España	Francia	Italia	Portugal	Grecia	Croacia	Chipre	Túnez	Marruecos	Turquía	Egipto	EEUU	Méjico	Cuba	Rep. Dominicana	China
<b>AÑO 2010</b>																
<b>MES</b>																
Abril	3.911,0	-	3.454,0	-	-	357,0	140,0	494,9	-	-	-	4.930,7	-	-	331,5	-
Mayo	5.043,6	-	4.384,0	-	-	690,0	258,0	612,1	-	-	-	5.114,0	-	-	297,0	-
Junio	5.290,0	-	4.631,0	-	-	1.159,7	275,3	702,7	-	-	-	4.729,2	-	-	348,4	-
Julio	6.979,9	-	5.467,0	-	-	2.516,9	306,1	1.064,0	-	-	-	6.301,2	-	-	417,7	-
Agosto	6.991,7	-	5.103,0	-	-	2.639,8	304,3	810,1	-	-	-	6.419,5	-	-	333,1	-
Septiembre	5.348,3	-	4.578,0	-	-	997,1	289,1	690,3	-	-	-	5.081,8	-	-	219,3	-
Octubre	4.800,0	-	3.596,0	-	-	340,7	241,7	-	-	-	-	5.128,8	-	-	247,3	-
Noviembre	2.915,0	-	2.715,0	-	-	101,2	92,6	-	-	-	-	4.601,9	-	-	297,0	-
Diciembre	2.583,9	-	2.339,0	-	-	77,1	61,2	-	-	-	-	-	-	-	411,4	-
<b>AÑO 2011</b>																
<b>MES</b>																
Enero	2.661,6	-	2.413,0	-	-	49,5	44,4	177,7	-	1.886,3	-	4.209,9	-	-	409,5	-
Febrero	2.839,6	-	2.246,0	-	-	64,4	62,3	184,1	-	1.778,3	-	3.872,5	-	-	407,6	-
Marzo	3.655,0	-	3.115,0	-	-	116,5	99,0	252,2	-	2.380,3	-	4.804,2	-	-	439,6	-
Abril	4.729,4	-	3.633,0	-	-	458,5	199,8	313,9	-	2.889,5	-	5.538,3	-	-	378,0	-
Mayo	5.258,7	-	4.370,0	-	-	628,7	267,5	358,0	-	3.919,0	-	5.233,9	-	-	297,8	-
Junio	5.738,4	-	5.171,0	-	-	1.418,0	300,8	-	1.458,1	3.793,3	-	4.898,2	-	-	346,7	-
Julio	7.481,0	-	-	-	-	2.662,7	359,1	656,4	-	-	-	-	-	-	433,0	-
Agosto	7.640,8	-	-	-	-	-	-	-	-	-	-	-	-	-	328,3	-
Septiembre																
<b>Porcentaje de variación</b>																
<b>AÑO 2010</b>																
<b>MES</b>																
Abril	-13,3	-0,5	0,4	-5,1	-17,3	-5,1	-23,0	-12,0	0,0	-1,3	5,0	3,2	-4,8	2,8	-3,2	7,4
Mayo	1,1	7,5	9,8	5,0	-4,8	1,2	4,7	3,0	14,6	15,7	25,1	18,7	39,8	4,1	0,2	16,1
Junio	1,7	3,7	9,4	6,7	-1,5	0,6	5,5	-2,1	20,2	6,3	16,4	15,9	19,2	0,0	5,1	15,9
Julio	4,5	2,3	-6,4	9,8	-	13,1	0,7	7,9	3,7	1,1	19,0	14,6	7,9	4,7	6,2	11,0
Agosto	4,0	2,5	-9,9	9,1	-	1,2	4,3	-13,7	1,5	-0,8	4,4	11,1	16,2	5,4	2,2	8,6
Septiembre	4,2	5,8	-2,8	10,8	1,3	5,6	4,7	9,2	27,4	12,4	14,4	7,6	8,0	12,3	7,2	13,5
Octubre	4,2	5,1	-2,0	9,0	-	8,5	4,9	4,5	23,8	9,8	14,5	9,0	10,0	15,5	7,8	7,7
Noviembre	2,7	-	7,4	3,0	-	10,0	3,3	3,7	7,8	4,6	15,5	2,5	5,5	9,6	4,3	6,0
Diciembre	-4,6	-	8,0	6,0	-	1,8	-7,6	2,2	9,9	-4,8	17,7	-	-7,3	6,3	0,8	3,3
<b>AÑO 2011</b>																
<b>MES</b>																
Enero	4,7	6,4	6,3	5,0	31,8	10,3	-3,3	-46,6	15,4	12,2	8,9	2,8	2,8	15,8	1,3	-1,0
Febrero	4,3	-0,6	-7,0	2,0	12,4	9,3	12,7	-43,3	10,5	19,9	-80,3	4,0	2,0	13,8	3,0	5,6
Marzo	0,6	2,2	1,3	2,9	0,9	-8,2	-4,7	-42,8	-4,0	13,1	-60,0	-0,2	1,1	5,5	4,2	-2,0
Abril	20,9	5,7	5,2	18,2	-	28,3	43,0	-36,6	17,9	31,8	-35,7	12,9	9,3	13,4	14,0	3,6
Mayo	4,2	-10,3	-0,2	14,6	-	-8,9	3,7	-41,5	-4,0	3,6	-40,8	3,0	2,3	7,2	0,3	-0,6
Junio	8,5	10,1	11,6	16,2	-	22,3	9,3	-	7,7	7,0	-28,9	4,2	2,9	6,1	-0,5	1,6
Julio	7,2	-	-	-	-	5,8	17,3	-38,3	-	-	-	-	-	1,6	3,7	2,4
Agosto	9,4	-	-	-	-	-	-	-	-	-	-	-	-	-	-1,4	-
Septiembre																

Fuente: Oficinas de estadística de los países competidores y OMT

Nota: "-" el dato absoluto no se encuentra publicado

## COYUNTURA DE MERCADOS COMPETIDORES

20. Ingresos por turismo de no residentes  
(porcentajes)

	España	Francia	Italia	Portugal	Grecia	Croacia	Chipre	Túnez	Marruecos	Turquía	Egipto	EEUU	Méjico	Cuba	Rep. Dominicana	China
<b>Porcentaje de variación</b>																
<b>AÑO 2010</b>																
<b>MES *</b>																
Enero	-	-	2,0	3,3	-	-	-	-	-	-	-	-	-	-2,2	-	-
Febrero	-	0,0	-	-	1,0	-	-5,7	-	10,5	-	3,9	-	-	-	-	14,2
Marzo	0,2	-	1,4	-	-	-	-	-4,4	-	-	24,2	-	-	4,1	4,0	-
Abril	-	-7,7	-	5,3	-8,0	-	-	-	10,8	-1,1	-	6,8	-0,3	-	-	14,7
Mayo	-	-	-	-	-	-	-	-	-	-	-	-	-	-	-	-
Junio	2,8	-	-	-	-	-4,9	-	0,4	-	-	17,6	-	-	3,9	1,8	-
Julio	-	-	3,3	-	-	-	-	-	-	-	-	-	-	-	-	-
Agosto	2,7	-2,5	-	9,6	-7,3	-	-	-	-	1,4	-	9,5	8,1	-	-	-
Septiembre	-	-	-	-	-	-	3,1	-	6,4	-	-	-	-	-	-	15,8
Octubre	-	-	-	-	-	-	-	-	-	-	-	-	-	-	-	-
Noviembre	-	-	-	-	-	-	-	-	-	-	-	-	-	-	-	-
Diciembre	2,0	-0,8	1,0	10,2	-7,6	-2,2	3,8	1,5	6,3	-2,1	16,5	9,9	5,3	4,5	4,7	15,5
<b>AÑO 2011</b>																
<b>MES *</b>																
Enero	6,2	-	-	-	-	-	-	-	-	-	-	-	-7,1	-	-	-
Febrero	7,3	0,0	-2,8	-	6,1	-	4,9	-	17,4	-	7,4	-	-	-	-	-
Marzo	6,8	-	-	-	-	-15,4	-	-	6,9	-	-	-	-	-	-	2,4
Abril	18,7	-	-	-	-	-	-	-	-	-	-	-	-	-	-	-
Mayo	8,6	-	4,1	-	-	-	-	-	-	-	-	-	-	-	-	-
Junio	11,4	1,9	-	8,8	12,6	-	17,1	-50,7	9,3	21,5	-34,7	11,0	-3,2	9,8	2,9	-
Julio	9,4	-	-	-	-	-	-	-	-	-	-	-	-	-	-	1,8

\* Variación del ingreso acumulado hasta el mes correspondiente

Fuente: Oficinas de estadística de los países competidores y OMT

Nota: "-" el dato no se encuentra publicado



INSTITUTO DE  
ESTUDIOS  
TURÍSTICOS

[www.iet.tourspain.es](http://www.iet.tourspain.es)

José Lázaro de Galdiano 6 - 28036 Madrid  
Tel. +34 91 343 35 00 Fax +34 91 343 38 01



El Instituto de Estudios Turísticos, en virtud de lo establecido en el Real Decreto 561/2009, de 8 de abril, es el órgano responsable de la investigación de los factores que inciden sobre el turismo, así como de la elaboración, recopilación, valoración y difusión de estadísticas, datos y documentación relativos al mismo.

Además, el Instituto tiene como competencia la creación y difusión del conocimiento y de la inteligencia turística y la coordinación de la información sobre el sector turístico generada por las distintas unidades administrativas dependientes de la Secretaría de Estado de Turismo y del organismo autónomo Instituto de Turismo de España (TURESPAÑA).

El trabajo de investigación que lleva a cabo el Instituto se centra en los aspectos económicos y socio-demográficos del turismo, para lo cual dispone de la información generada por las tres principales operaciones estadísticas que desarrolla: Movimientos turísticos de los españoles (Familitur), Movimientos turísticos en fronteras (Frontur) y Encuesta de gasto turístico (Egatur), todas ellas de periodicidad mensual.

El Instituto de Estudios Turísticos explota información estadística procedente de fuentes externas, como son la evolución de llegadas de pasajeros internacionales en compañías de bajo coste y el empleo en el sector turístico, información que difunde de manera periódica. Asimismo, difunde otra información estadística de interés procedente de otros organismos.

Estos contenidos, así como la documentación turística existente en el Centro de Documentación Turística de España (CDTE), se encuentra disponible en la página web: [www.iet.tourspain.es](http://www.iet.tourspain.es).

COYUNTUR  
Nº 7, III trimestre 2011

Informe de  
**Boletín trimestral de coyuntura  
turística (COYUNTUR)**