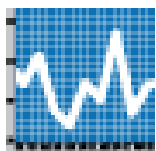


Instituto de Estudios Turísticos



**COYUNTUR**

Boletín Trimestral de  
Coyuntura Turística



Nº 8, IV trimestre 2011

## Boletín trimestral de coyuntura turística (COYUNTUR)



Turismo2020  
Plan del Turismo Español Horizonte 2020

**EQUIPO DE TRABAJO:**

Técnicos del IET



**MINISTERIO DE INDUSTRIA, ENERGIA Y TURISMO**  
**INSTITUTO DE TURISMO DE ESPAÑA**  
**INSTITUTO DE ESTUDIOS TURÍSTICOS**

Catálogo general de publicaciones oficiales  
<http://www.060.es>

NIPO: 701-11-010-5

Realizado por: Instituto de Estudios Turísticos (IET)  
Impresión: Gabinete de Reprografía

Esta publicación no puede ser reproducida, en ninguna forma y por ningún medio, sin permiso escrito del Instituto de Estudios Turísticos

# ÍNDICE

	<b>Página</b>
<b>1. Principales rasgos del trimestre turístico .....</b>	<b>5</b>
<b>2. Demanda .....</b>	<b>6</b>
2.1 Llegada de turistas no residentes .....	6
2.2. Llegada de turistas por mercados de origen.....	7
2.3. Llegada de turistas por comunidad autónoma de destino.....	8
2.4. Llegada de turistas no residentes. Organización del viaje .....	10
2.5. Demanda de servicios turísticos de los residentes.....	10
2.6. Demanda sectorial de servicios turísticos .....	11
<b>3. Oferta .....</b>	<b>12</b>
<b>4. Precios .....</b>	<b>13</b>
<b>5. Contribución económica del sector turístico .....</b>	<b>13</b>
5.1. Balanza de pagos .....	13
5.2. Empleo .....	14
<b>6. Previsiones para el primer trimestre de 2012 .....</b>	<b>15</b>
<b>Tablas de resultados .....</b>	<b>16</b>



## 1. Principales rasgos del trimestre turístico<sup>1</sup>

La demanda exterior de servicios turísticos en el cuarto trimestre de 2011 ha seguido una evolución positiva semejante a la de los tres precedentes, pese a la ralentización en el crecimiento de las economías de nuestros principales mercados de origen. Esta pujanza sostenida de la demanda exterior a lo largo de los cuatro trimestres del 2011 ha provocado un extraordinario año para el sector turístico español, que creció en un 8,1% respecto a 2010 en número de llegadas. La tasa de crecimiento de esta última variable en el cuarto trimestre, un 8,3%, recoge el efecto rebote de la notable reducción del número de turistas internacionales producida en diciembre de 2010 por factores imprevistos con impactos negativos, huelga general de controladores de AENA, y condiciones climatológicas adversas que provocaron el cierre de aeropuertos. Sin embargo, a finales de 2011 se produce un cierto agotamiento en el dinamismo de las principales causas que han alimentado a lo largo de 2011 el crecimiento de la demanda. A ello se añade además la recesión económica prevista para la Eurozona.

El gasto total efectuado por los turistas no residentes ha crecido en el cuarto trimestre a una tasa ligeramente inferior, un 7,8%, a la de la entrada de estos turistas, reduciéndose los gastos medios por persona. Para el total del año el gasto ha crecido a una tasa de un 8,1% y, en consecuencia, el gasto medio por turista se ha mantenido prácticamente estable respecto al año anterior, aunque no así el gasto medio diario que ha crecido.

La creación de empleo en el sector turístico, iniciada en el segundo trimestre del año 2010, ha continuado en el cuarto trimestre

*Tasas interanuales de crecimiento de la entrada total de turistas, el gasto total y el empleo en el sector turístico en el periodo considerado y previsiones (porcentajes)*

	<i>Turistas Total</i>	<i>Gasto Total</i>	<i>Empleo</i>
4º trimestre 2011	8,3	7,8	0,6
1º trimestre 2012 (previsión)	4,5	4,4	0,8

de 2011 a un ritmo ligeramente más pausado del 0,6% en tasa interanual en el número de afiliados a la Seguridad Social. Para el conjunto del año, el empleo asociado al turismo ha crecido a una tasa positiva del 0,9%. Estas cifras confirman la confianza en el sector turístico y su situación favorable en relación al conjunto de la economía española, que en el año 2011 ha registrado tasas decrecientes en el número de afiliados a la Seguridad Social.

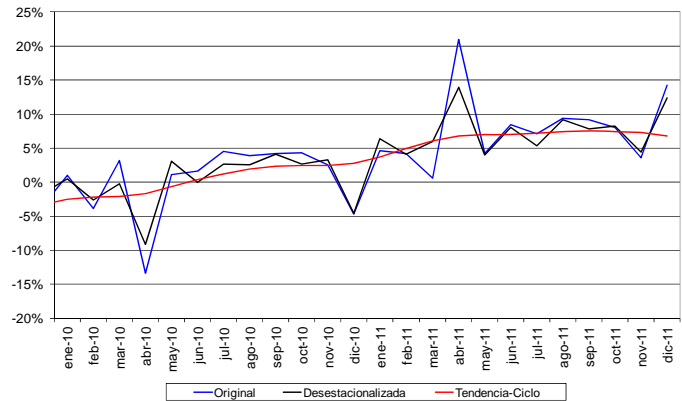
Las previsiones para el primer trimestre del año 2012, aunque positivas, tienen que tomarse con importantes cautelas ya que están condicionadas a dos elementos de difícil pronóstico. De un lado, el posible impacto negativo de las iniciativas que se han de tomar en el seno de la UE, para el cumplimiento de los renovados ajustes presupuestarios y fiscales con el fin de superar la crisis de la eurozona. De otro, la posible finalización de las turbulencias políticas que han acompañado a la primavera árabe. Se prevé que la tasa interanual de crecimiento de la entrada de turistas durante el primer trimestre sea como máximo un 4,5%, y un 4,4% para el gasto total. El empleo en el sector turístico, medido por el número de afiliados a la Seguridad Social en turismo, se espera que tenga un crecimiento positivo del 0,8% en contraste con la previsión pesimista de una caída del empleo del -2,5% para el conjunto de la economía.

<sup>1</sup> Las tasas de variación que se comentan en Coyuntur se refieren a valores de ciclo-tendencia, obtenidos a través del programa Tramo-Seats que permite el análisis de series temporales.

## 2. Demanda

En el cuarto trimestre del año 2011 se ha producido un crecimiento de la demanda exterior de servicios turísticos, en continuidad con las tasas de crecimiento interanual positivas de los tres trimestres anteriores. Los notables incrementos de los indicadores de la demanda de los no residentes, sin embargo, se ven acompañados por un debilitamiento en algunos indicadores de la demanda de los residentes, condicionada por las incertidumbres derivadas de la atonía de la economía y de la creciente fragilidad del mercado laboral español.

### Variación interanual de la entrada de turistas no residentes (%)



Fuente: Elaboración propia a partir de IET- FronTUR

### 2.1 Llegada de turistas no residentes

La notable evolución del sector turístico en la segunda mitad de 2011 sigue ofreciendo alegrías a la economía española inmersa en atonía en el segundo semestre del año. Los indicadores relacionados con turistas no residentes continúan las mejoras detectadas desde la segunda mitad de 2010, si bien se suavizan sus tasas de crecimiento. Por contra, aquellos relacionados con los residentes, y que habían presentado algún síntoma de recuperación a comienzos del año, vuelven a debilitarse en el cuarto trimestre.

La demanda exterior del sector turístico español ha evolucionado positivamente en el cuarto trimestre del año 2011 al igual que en los trimestres precedentes. Los indicadores más relevantes de demanda —entrada de turistas no residentes, gasto total, pernoctaciones totales, pernoctaciones en hoteles, pasajeros de compañías de bajo coste— presentan en sus cifras ciclo-tendencia tasas de variación interanual positivas.

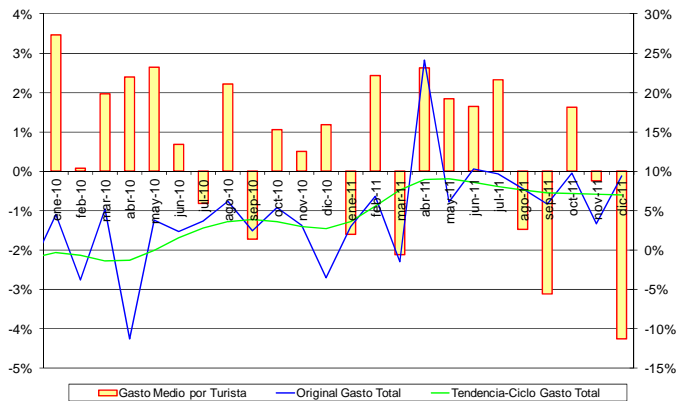
La llegada a España de turistas no residentes registra tasas tendenciales de variación positivas en torno al 7,3% en noviembre de 2011. Este crecimiento muestra una tendencia acelerada desde marzo de 2011. Obedece, por un lado, a una apuesta por la diversificación de mercados. Por otro lado, y de manera relevante, al trasvase de turistas como consecuencia de las revueltas del norte de África y de los riesgos derivados de su inestabilidad política.

Las pernoctaciones hoteleras realizadas por los turistas no residentes, confirman la evolución positiva de la demanda exterior, si bien se detectan síntomas de desaceleración. Según los datos de la encuesta de ocupación hotelera (EOH), las pernoctaciones registran una tasa interanual de crecimiento de un 9,6% en noviembre de 2011, aunque más moderada que en meses anteriores que presentaban subidas de dos dígitos, alrededor de un 16% en febrero y mayo y un 12,7% en agosto.

El número de pernoctaciones totales, según Egatur, que recoge tanto las hoteleras como las no hoteleras muestran tendencias dispares, las hoteleras crecen al mismo ritmo que las del indicador de la EOH, no así las pernoctaciones extra-hoteleras, realizadas en viviendas propias o alquiladas, o de familiares y amigos, que en noviembre muestran una tendencia desacelerada y ligeramente negativa.

Desde el lado del gasto, si bien continúan tasas de crecimiento positivo similares a las de la llegada de turistas, se ha producido un leve empeoramiento respecto a nuestras previsiones de finales de agosto. El gasto total efectuado por los turistas no residentes ha crecido a una tasa de alrededor del 7,1% a cierre de noviembre, frente a una previsión del 9,6% realizada a finales de agosto. Esta evolución significa una disminución del gasto medio por persona en el mes de noviembre en relación a meses anteriores.

## Variación interanual del gasto total y del gasto medio por persona de los turistas no residentes (%)



Fuente: Elaboración propia a partir de IET- Egatur

Por último, los pasajeros que llegaron en compañías de bajo coste (CBC), han presentado un crecimiento tendencial ligeramente desacelerado en noviembre, un 5,3% frente al 8,1% de septiembre, aunque debido en parte al descenso de actividad de la compañía Ryanair anunciada en este último trimestre y cuya cuota de mercado es bastante importante en el territorio español. Por su parte los pasajeros llegados en compañías tradicionales aminoraron sus variaciones tendenciales, un 5,6% en noviembre en comparación con el 6,3% de septiembre.

## 2.2. Llegada de turistas por mercados de origen

En el cuarto trimestre de 2011 se mantuvo la senda de crecimiento seguida a lo largo de todo el año 2011, aunque se vislumbra algo menos de intensidad. Hay que destacar que con este ya son seis los trimestres consecutivos de crecimiento en los flujos de turistas internacionales hacia España.

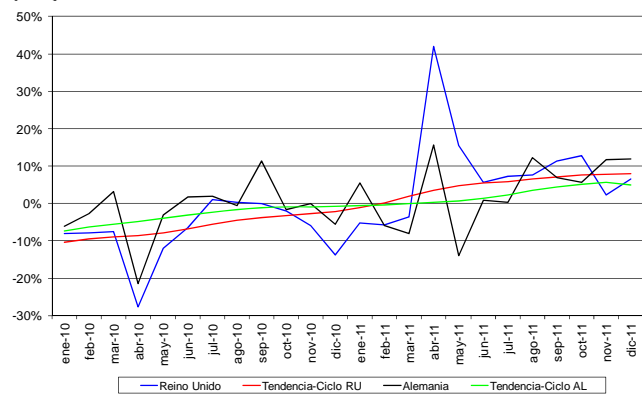
Para el mes de noviembre en datos de ciclo-tendencia, las llegadas de turistas no residentes a España registran una variación interanual del 7,3%. Los principales mercados emisores sin excepción presentan crecimientos para este mes aunque con diferente intensidad. Sin embargo, las pernoctaciones totales realizadas por estos turistas registraron una disminución de un -1,5% debido a la caída experimentada en la utilización del alojamiento no hotelero, especialmente el de vivienda de familiares o amigos. La estancia

media también sufrió una caída, con una tasa interanual del -6,2%.

En el último trimestre de 2011, Reino Unido ha mantenido la recuperación iniciada a principios de año. El dato de crecimiento de las llegadas de turistas británicos en ciclo-tendencia en noviembre de 2011, última cifra disponible, ha sido ligeramente superior a meses anteriores con un 7,9%. En ese mismo mes las pernoctaciones de los británicos crecen un 4,3% en ciclo-tendencia, aunque con más moderación que en meses precedentes. Las notables variaciones tendenciales en llegadas como ya se ha comentado en el número de 6 y 7 de Coyuntur son consecuencia en gran medida de la inestabilidad en el norte de de África, que todavía persiste, lo que hace que siga el trasvase de turistas británicos hacia destinos seguros como los españoles.

La economía británica todavía refleja atonía, y se prevé un lento crecimiento de su PIB a corto plazo debido a la débil demanda interna y a un mercado de trabajo deteriorado. Esta situación condiciona la lenta recuperación tendencial del gasto que presenta signos negativos.

## Variación interanual de la entrada de turistas del Reino Unido y Alemania (%)



Fuente: Elaboración propia a partir de IET- Frontur

El trasvase de turistas, también ha influido en la recuperación del mercado turístico alemán, a lo largo del año, con tasas de crecimiento interanuales en ciclo-tendencia del 5,7% en noviembre, luego de registrar un 1,3% en junio y un 4,4% en septiembre. También las pernoctaciones presentan una senda de crecimiento con una variación del 2,8% en noviembre. A pesar de la ralentización de la economía alemana, con un PIB que ha crecido en el tercer trimestre un 0,5% de forma

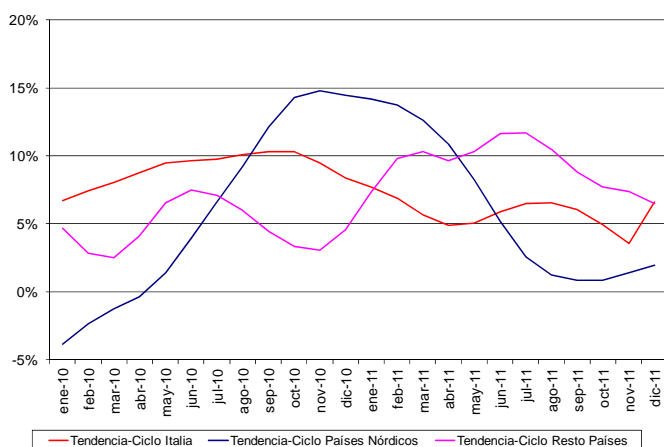
intertrimestral y un 2,5% en tasa interanual, después de cinco trimestres creciendo por encima del 3%, el mercado de trabajo está creando empleo que afecta prácticamente a todas las actividades laborales.

El mercado italiano presenta una tasa positiva de variación interanual en ciclo-tendencia del 3,6%, mientras que sus pernoctaciones descienden, un -12,2% en noviembre. La economía italiana está próxima a una recesión, además el consumo y la inversión sufrirán los efectos del duro plan de austeridad aprobado para cumplir con el objetivo de reducción del déficit fiscal en el marco de la eurozona. Sin embargo, al finalizar el año 2011, se mantiene el crecimiento de los flujos de turistas italianos hacia España.

En el caso de Francia, aumentan las llegadas procedentes de este país, un 3,7% tendencialmente en noviembre, pero sus pernoctaciones disminuyen, con una variación interanual del -0,5%. También la economía francesa se desacelera y pasa de crecer interanualmente un 2,4% en el primer trimestre del año a un 1,7% en el segundo y 1,4% en el tercero.

El número de turistas procedentes de los Países Nórdicos presenta una tasa de variación del 1,4% en noviembre de 2011, muy alejada del 12,6% de marzo. Por el contrario, sus pernoctaciones mantienen el ritmo de crecimiento de meses anteriores, con un incremento del 4,6% en noviembre.

### Variación interanual de la entrada de turistas de Italia, Países nórdicos y Resto de países (%)



Fuente: Elaboración propia a partir de IET- Frontur

En relación a la llegada de turistas no residentes procedentes del Resto de países durante el año 2011, aunque presenta una evolución positiva con un crecimiento de 7,3% en noviembre, se desacelera frente a subidas de meses precedentes, 10,4% en mayo, u 8,8% en septiembre. En el conjunto de estos países cabe destacar la expansión experimentada en las llegadas procedentes de América Latina y de Rusia. Las pernoctaciones también han evolucionado positivamente, un 5,2% en el último noviembre.

Al analizar por mercados de origen el gasto total, en los últimos meses del año 2011, se observan crecimientos en ciclo-tendencia en todos los principales mercados emisores, a excepción del británico e italiano.

El gasto de los turistas procedentes del Reino Unido continúa la tendencia negativa de meses anteriores, aunque con menor intensidad, un descenso interanual en noviembre del -4,0% en ciclo-tendencia, mientras que en septiembre alcanzaba un -5,2%. El gasto de los turistas alemanes experimenta una subida tendencial interanual del 6,1% en noviembre. Inició su senda positiva en mayo.

Se ralentiza el fuerte ritmo de ascenso del gasto total de los turistas franceses, con un 4,9% en tasa de variación interanual en noviembre. El gasto de los turistas procedentes de Italia continúa desde agosto su caída en ciclo-tendencia, un -11%, en noviembre. El gasto de los turistas de los Países Nórdicos experimenta una expansión, al registrar un incremento interanual del 10,2%, muy superior a la llegada de turistas y sus pernoctaciones.

En el Resto de países en su conjunto, se mantiene el aumento del gasto, que en noviembre registra una subida de 5,7%, similar a la de meses anteriores.

### 2.3. Llegada de turistas por comunidad autónoma de destino

El tirón alcista en la llegada de turistas que se registra en las tasas de crecimiento tendenciales se ha dejado notar a lo largo de todo el año en todas las CCAA tradicionalmente con mayor número de llegadas, excepto en la Comunidad de Madrid. En el cuarto trimestre destaca el fuerte incremento de llegadas a Canarias y Baleares cuya tasa de crecimiento en ciclo-tendencia es



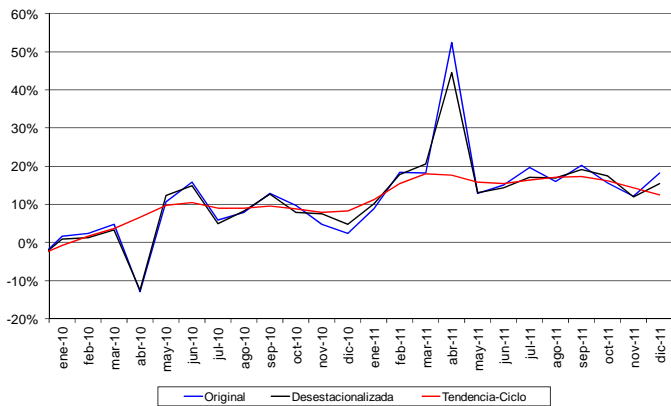
muy superior al conjunto de España. La Comunidad Valenciana ha tenido un comportamiento similar al total nacional.

Las llegadas de turistas a Canarias, Baleares y la Comunidad Valenciana, han anotado en noviembre, último mes disponible al cierre del boletín, incrementos en ciclo-tendencia de un 14,4%, 10% y 7,3% respectivamente, frente a una subida del conjunto de España de 7,3%. Por el contrario, con tasas de variación interanual inferiores al total español se han situado Andalucía, Cataluña, y Madrid con un 1,8%, 5,3% y -6,2% correlativamente.

Así, la Comunidad Valenciana presenta una evolución alcista en ciclo-tendencia desde octubre de 2010, alcanzando su máximo crecimiento con un 7,3% en noviembre, frente al 6,4% de agosto, mes álgido de la temporada veraniega, o el 6% de abril.

En un orden de magnitud superior se encuentran los crecimientos tendenciales a los largo del año tanto de Canarias como de Baleares, que han sido claramente las más beneficiadas en la repercusión del trasvase de turistas del norte de África.

**Variación interanual de la entrada de turistas que visitan Canarias (%)**

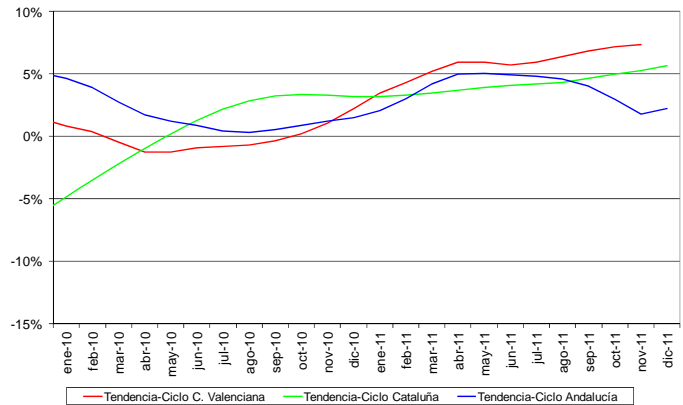


Fuente: Elaboración propia a partir de IET- Frontur

Por su parte, la llegada de turistas a Canarias ha presentado crecimientos tendenciales de dos dígitos en los cuatro trimestres del año. Sin embargo en noviembre se empieza a vislumbrar una cierta ralentización con una variación tendencial del 14,4%, frente al máximo de marzo, un 18% o el 17,1% de agosto. Son por este orden, británicos, alemanes y nórdicos los principales impulsores de estos incrementos.

Las Islas Baleares presentan un crecimiento acelerado en ciclo-tendencia a lo largo del año, con un 10% en noviembre. La evolución positiva de este trimestre proviene fundamentalmente de la gran afluencia de alemanes y británicos, por ese orden.

**Variación interanual de la entrada de turistas que visitan las comunidades autónomas de Andalucía, Valencia y Cataluña (%)**



Fuente: Elaboración propia a partir de IET- Frontur

Con tasas de crecimientos menos vigorosas en número de llegadas en el cuarto trimestre se encuentran Cataluña, Andalucía y la Comunidad de Madrid. Las dos primeras, aunque han mostrado una variación tendencial positiva durante todos los meses del año 2011, han sido con cifras más suaves que las del conjunto español. En concreto Cataluña ha mostrado crecimientos de 4,1% en junio, 4,7% en septiembre y ligeramente más acelerada en noviembre con un 5,3%. Andalucía ha perdido el dinamismo mostrado en meses anteriores donde alcanzaba aumentos tendenciales alrededor de un 4,5% frente a la subida de un 1,8% de noviembre. La Comunidad de Madrid ha evolucionado a lo largo del año 2011 con una tendencia negativa, un -6,2% en noviembre.

La dinámica del gasto al igual que la llegada de turistas ha presentado una fase expansiva. Cataluña ha manifestado un ritmo de crecimiento entre 6% y 7% para todos los meses, con variaciones de un 6,1% en noviembre. Del mismo modo su gasto medio por turista presenta variaciones en ciclo-tendencia positivos.

El gasto total en Canarias y Andalucía han evolucionado positivamente, aunque no han venido acompañados por el gasto medio por

turista, que ha experimentado variaciones tendenciales negativas en todo el segundo semestre.

La Comunidad Valenciana ha mostrado subidas en ciclo-tendencia para este semestre, con un 7,6% en noviembre y con gastos medios por persona que comienzan ligeramente a crecer tras contraerse en verano.

La Comunidad de Madrid, en una dinámica opuesta a la de las llegadas, experimenta crecimientos continuos, tanto en las cifras de gasto total como de gasto medio, en todo el año 2011.

En Baleares la evolución tendencial del gasto ha sido creciente desde abril, alcanzando un 11,5% en noviembre. La intensidad en el crecimiento del gasto, para este último mes, ha sido superior a la de llegadas de turistas, como consecuencia el gasto medio ha presentado una evolución creciente.

## 2.4. Llegada de turistas no residentes. Organización del viaje

En el cuarto trimestre persiste el cuantioso crecimiento tendencial iniciado en el segundo trimestre de 2011, registrándose ascensos continuados en el número de turistas internacionales llegados a España con paquete turístico, con una tasa de variación del 14,7% en noviembre y un 14,8% el pasado mayo.

Las llegadas de turistas sin paquete turístico también crecen, aunque a menor ritmo en este trimestre, un 3,2% en noviembre, último dato disponible, frente a tasas en torno al 6,0% en los meses de verano.

En el año 2011, como ya se apuntó en el número 6 de Coyuntur, se ha producido un notable cambio coyuntural en la evolución de la manera de organizar el viaje; cambio que se ha mantenido a lo largo del año como consecuencia de las decisiones adoptadas por los grandes operadores turísticos internacionales, principalmente británicos y alemanes, en la estrategia de sustitución de destinos del Norte de África por destinos más seguros como los españoles.

En relación a la estancia media en hoteles de los no residentes, las cifras de la Encuesta de Ocupación Hotelera (EOH) reflejan un crecimiento

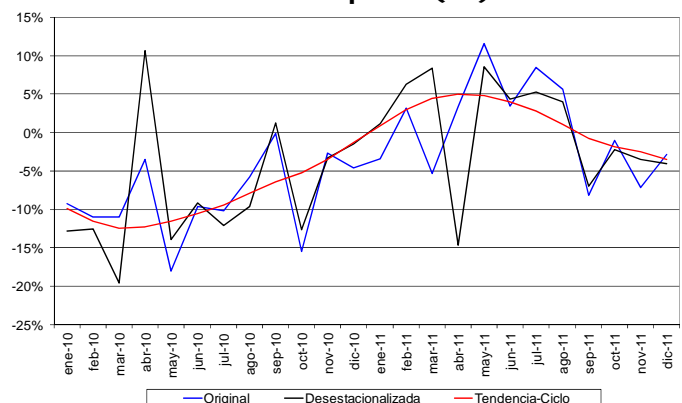
en el cuarto trimestre. La estancia media en hoteles de los no residentes crece en tasa interanual tendencial en noviembre un 3,3%. Estas tasas entraron en positivo en diciembre del año 2010 creciendo hasta alcanzar el 4,1% en abril de 2011, aunque entre junio y octubre se mantuvieron por debajo del 3,0%.

## 2.5. Demanda de servicios turísticos de los residentes

La reciente agudización del escenario de crisis, impulsada por las continuas tensiones en los mercados de deuda soberana y la creciente debilidad en el mercado laboral español, se ha reflejado en la persistencia de una atonía en la demanda de servicios turísticos por parte de los turistas residentes. Este contexto de incertidumbre constituye un riesgo que amenaza la posibilidad de consolidar la recuperación definitiva del turismo doméstico que comenzaba a dar algún signo positivo a comienzos del año.

Según el último dato disponible proporcionado por la encuesta Familitur, el número de viajes internos presenta una disminución tendencial del -2,5% en noviembre. Este descenso adquiere una mayor importancia si se considera que las variaciones interanuales tienen como base el año 2010, caracterizado por los bajos niveles registrados en las principales magnitudes que definen al turismo residente.

### Variación interanual de los viajes internos de los residentes en España (%)



Fuente: Elaboración propia a partir de IET- Familitur

La evolución de las pernoctaciones efectuadas por los viajeros residentes en sus desplazamientos por el territorio español también confirma el carácter frágil del turismo doméstico. En este sentido, el número de pernoctaciones hoteleras, recogido por la EOH, registra en noviembre una tasa de variación interanual en ciclo-tendencia del

-3,3%, lo que sugiere la persistencia del proceso contractivo iniciado en marzo del presente año.

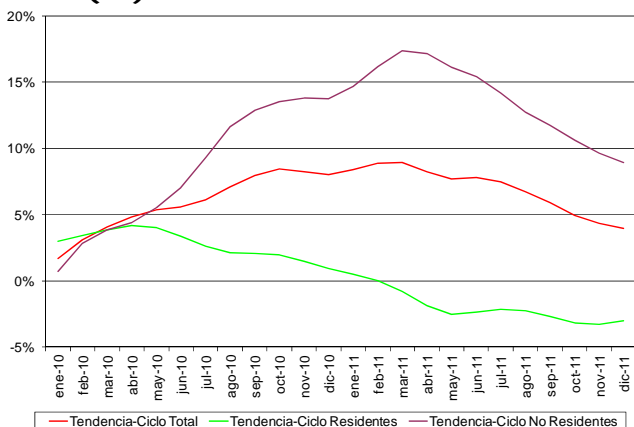
## 2.6. Demanda sectorial de servicios turísticos

La aceleración del crecimiento de la demanda turística no residente, fenómeno que viene registrándose durante el último año y medio, ha impactado positivamente en la evolución de los principales índices sectoriales, lo que ha permitido vigorizar los ritmos de expansión de casi todos ellos.

El mejor comportamiento relativo del turismo extranjero, en comparación con el interno, se traduce, entre otras cosas, en una desigual dinámica de las variables que miden la demanda de servicios hoteleros. Al igual que como ha sucedido en trimestres anteriores, en octubre y noviembre de 2011, los indicadores hoteleros asociados al turismo no residente, según la EOH, experimentan aumentos tendenciales interanuales, frente a las caídas de aquellos correspondientes a los viajes de los residentes.

El número de turistas internacionales alojados en hoteles registra un incremento tendencial del 10,8% en noviembre, según datos de Frontur. En ese mes, las pernoctaciones hoteleras de este colectivo turístico, recogidas por la EOH, han aumentado a una tasa similar, un 9,6%. Otra variable que permite confirmar la favorable coyuntura hotelera propiciada por la buena marcha del turismo no residente es el gasto que estos viajeros efectuaron en este tipo de alojamiento que, de acuerdo con Egatur, ha variado tendencialmente un 7,7% en noviembre.

### Variación interanual de pernoctaciones totales, de residentes y de no residentes en hoteles (%)



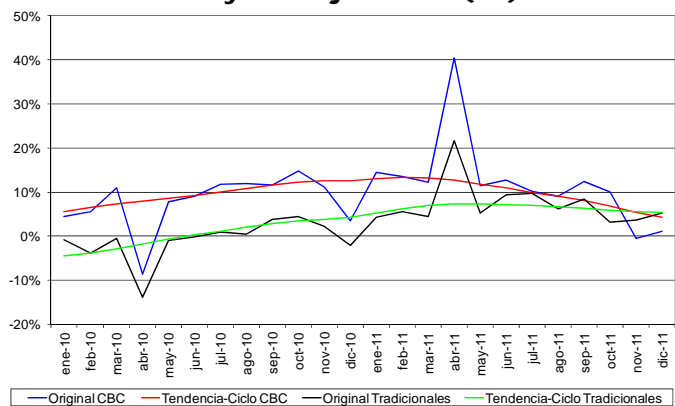
Fuente: Elaboración propia a partir de INE- EOH

En definitiva, considerando tanto al turismo receptor como al residente, debe subrayarse que el balance para el sector hotelero, según la EOH, arroja un resultado positivo. A pesar de que las pernoctaciones totales muestran una ligera desaceleración, aún continúan en la senda alcista con una tasa de variación interanual de ciclo-tendencia del 4,3% en noviembre.

Por otra parte, cabe señalar que, al igual que sucede con el segmento hotelero, el sector de transporte más vinculado con los movimientos turísticos, el aéreo, mantiene el impulso de trimestres anteriores gracias al buen comportamiento de la demanda exterior.

El número de pasajeros que visitan España en compañías aéreas de bajo coste (CBC) presenta una tasa de crecimiento interanual en ciclo-tendencia del 5,3% en noviembre de 2011. Con este dato, este segmento del transporte aéreo ya lleva una expansión acumulada de casi dos años a tasas elevadas, aunque se observan ligeras señales de desaceleración, en parte debidas al descenso de actividad de la compañía Ryanair anunciada en este último trimestre y cuya cuota de mercado es bastante importante en el territorio español.

### Variación interanual del número de pasajeros internacionales de compañías tradicionales y de bajo coste (%)



Fuente: Elaboración propia a partir de AENA

Una dinámica similar han mostrado las llegadas de pasajeros que han viajado en compañías aéreas tradicionales, que aunque desde junio de 2010 vienen registrando incrementos tendenciales, han anotado una variación más moderada en noviembre de 2011, un 5,6%.

Otra dimensión que permite fundamentar el ya mencionado mejor comportamiento relativo de la demanda exterior es la dinámica opuesta que presentan los vuelos nacionales y los

internacionales. Mientras los primeros experimentaron variaciones interanuales de ciclo-tendencia negativas, un -7,2% en noviembre, los vuelos internacionales aumentaron un 7,2% en ese mismo mes.

Por último, la llegada de turistas por carretera muestra una disminución tendencial del -0,3% en el último dato disponible del 2011. Esta caída es de una intensidad significativamente menor que los descensos mensuales registrados durante los años 2008 y 2009, que llegaron a situarse por debajo del -15,0%. Aún así, debe subrayarse la escasa capacidad de recuperación de las entradas por esta vía de acceso, que no registran crecimientos sostenidos desde el año 2006.

### 3. Oferta

La oferta de servicios turísticos pierde fuerza en el cuarto trimestre de 2011 mostrando un ligero síntoma de fatiga, pero con un ritmo positivo y de signo opuesto al del conjunto del sector servicios. Mientras el indicador de actividad del sector turístico (IASS-turismo) crece a un ritmo pausado, el indicador del conjunto del sector servicios (IASS-general) acumula signos negativos desde comienzos del año.

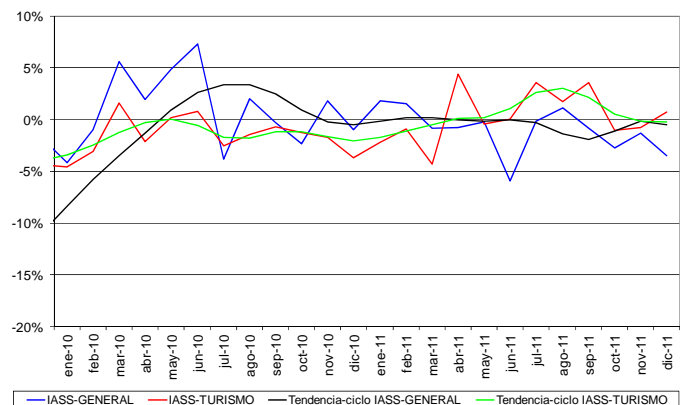
Los indicadores de actividad de la cifra de negocios y del empleo del sector turismo comenzaron a registrar tasas tendenciales de crecimiento en abril del 2011, frente a los datos negativos recogidos a lo largo del año 2010 y 2009, si bien han empeorado ligeramente para el mes de octubre. El índice de actividad del sector turismo (IASS-turismo) arroja en el último dato conocido, octubre del año 2011, incrementos tendenciales interanuales del 0,5%, frente al 0,1% de abril y el 2,1% de septiembre. Los componentes del IASS de la rúbrica de turismo (servicios de alojamiento, bebidas y comidas, y agencias de viajes y operadores turísticos) han reflejado un comportamiento heterogéneo a lo largo del año.

El componente *servicios de alojamiento* viene registrando subidas desde abril de 2010, acentuándose la tendencia positiva a lo largo de 2011, con una variación tendencial del 10% en octubre. La rúbrica *servicios de bebidas y comidas*, por el contrario, muestra una continua tendencia negativa para esos periodos, aunque con decrecimientos más suaves desde este verano

y con un dato de un -2,5% en octubre frente a un -3% de abril. El comportamiento de *agencias de viajes y operadores turísticos* presenta una mayor variabilidad, y frente a tasas de crecimiento positivas en el período junio-agosto, a partir de septiembre empieza a caer, registrándose en el último dato disponible, octubre de 2011, una caída tendencial del -2,4%.

Si analizamos la evolución del índice de empleo como una aproximación complementaria a la oferta del sector, el índice IASS-turismo de empleo refleja un empeoramiento en la tasa interanual ciclo-tendencia con un -0,2% en el último dato conocido, octubre del 2011, frente a la estabilidad de meses anteriores con variaciones de un 0,2%.

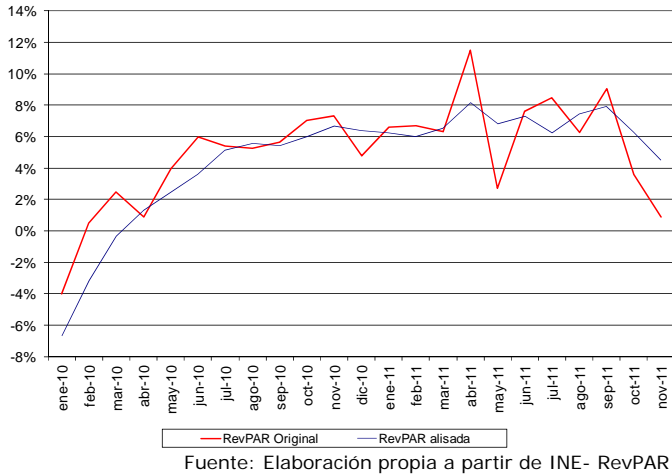
#### Variación interanual de los índices de actividad del sector servicios (IASS-general) y de la rúbrica de turismo (IASS-turismo) (%)



Fuente: Elaboración propia a partir de INE- IASS

En términos comparativos el sector turismo se comporta mejor que el conjunto del sector servicios. Mientras que el IASS del sector turismo registra cifras ligeramente positivas en octubre de 2011, el IASS del conjunto del sector servicios presenta descensos interanuales de un -1,6%. Además, el índice IASS de Empleo del conjunto del sector servicios, que es un indicador del personal ocupado, experimenta descensos en sus tasas interanuales en torno al -1,2% en ese mismo mes.

### Variación interanual del índice de rentabilidad por habitación hotelera (RevPAR) (%)



A pesar del buen comportamiento de la demanda de servicios turísticos, el sector hotelero sufre una ligera desaceleración en el cuarto trimestre. Adicionalmente, el índice RevPAR, que mide la rentabilidad por habitación en el sector hotelero, también relaja su ritmo de crecimiento en el trimestre septiembre-noviembre con un 4,5% frente al 7,5% de junio-agosto.

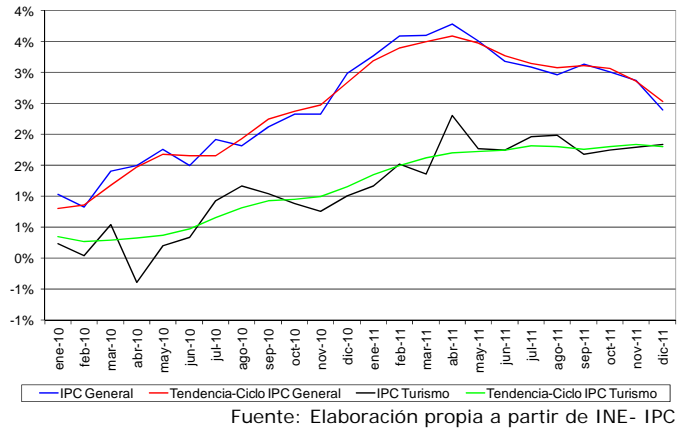
## 4. Precios

La tasa de expansión de los precios turísticos mantiene el suave pulso mostrado durante los últimos trimestres. En este sentido, esta variable sigue reflejando ascensos, si bien éstos son inferiores a los experimentados por el IPC general.

En el mes de noviembre de 2011, el componente turístico del IPC ha registrado una tasa de crecimiento tendencial interanual de un 1,8%, estable desde junio, con subidas similares. Sin embargo este comportamiento supone una continuidad en el proceso iniciado en el tercer trimestre de 2010, marcado por los suaves pero constantes incrementos.

Cabe añadir que, como viene aconteciendo últimamente, esta evolución resulta ser inferior a la del IPC general, que muestra una desaceleración en los últimos meses de 2011, con un avance tendencial del 2,9% en noviembre, frente a las cifras del 3,5% y 3,1% de marzo y septiembre respectivamente.

### Variación interanual del IPC general y del IPC de turismo (%)



El índice de precios hoteleros continúa reflejando síntomas de debilidad, aunque esta situación es radicalmente diferente a la experimentada en 2009 y 2010, donde se registraron fuertes descensos, alcanzándose mínimos históricos próximos al -6,0%. Las dificultades para encaminarse hacia la recuperación y consolidar cifras positivas en materia de precios que afronta el sector hotelero, se hacen manifiestas a partir de la tasa de variación tendencial sin crecimiento en noviembre de 2011, un 0%.

## 5. Contribución económica del sector turístico

En el cuarto trimestre del año 2011 se mantiene la moderada recuperación del empleo del sector turístico medido a través del número de afiliados a la Seguridad Social, que crece a una tasa tendencial del 0,6% en noviembre.

El buen comportamiento de los flujos turísticos internacionales hacia España se refleja de forma espectacular en el superávit de la Balanza de Pagos por turismo, que aumenta según el último dato conocido de octubre de 2011 a una tasa tendencial interanual del 17,8%.

### 5.1. Balanza de pagos

Los Ingresos por Turismo de la Balanza de Pagos durante todo el año 2011, crecen tendencialmente a fuerte ritmo interanual consecuencia del aumento de flujos turísticos

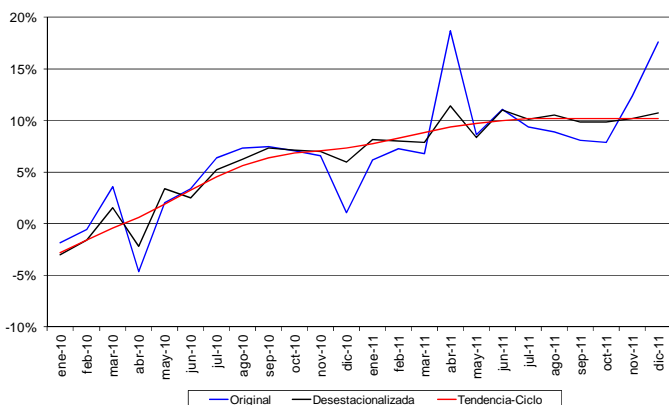
internacionales hacia España. En octubre de 2011, último dato disponible, el crecimiento de los ingresos por turismo se ha estabilizado con una tasa de crecimiento en ciclo-tendencia similar a la de meses anteriores, un 10,2%.

Desde marzo de 2011 la rúbrica de Pagos por Turismo en Balanza de Pagos, presenta tasas de variación tendencial interanuales negativas como consecuencia de la débil demanda turística de los residentes en España, en un contexto de austeridad y caída del consumo doméstico. La tasa tendencial interanual de la rúbrica de Pagos fue del -3,4% en octubre de 2011.

La tasa de variación interanual del Saldo por Turismo mantiene un notable ritmo de crecimiento, iniciado en el mes de abril, por encima del 16%. En octubre de 2011, último dato conocido, el incremento tendencial era del 17,8%. Ello se debe al mejor comportamiento del turismo receptor frente al emisor. Además, como ya se comentó en anteriores números de Coyuntur el Superávit turístico de la Balanza de Pagos tiene una pauta muy similar a los Ingresos por Turismo.

La tasa de cobertura del déficit comercial por el superávit en turismo en este año 2011 es cercana al 80%, superando el 100% en algunos meses, como en julio y agosto.

### Evolución de la variación interanual de los Ingresos por Turismo de la Balanza de Pagos (%)



Fuente: Elaboración propia a partir de Banco de España

## 5.2. Empleo

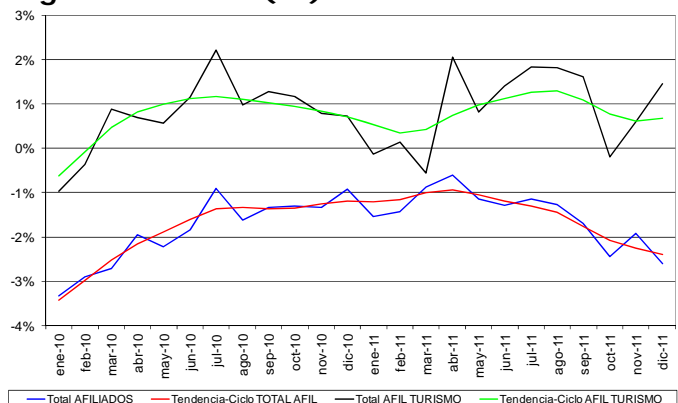
Desde marzo de 2010 se registran incrementos moderados del empleo en el sector turístico según las cifras, en ciclo-tendencia, de afiliados a la Seguridad Social cuya tasa de variación interanual fue de 0,6% en noviembre de 2011.

Esta pauta positiva del empleo en turismo se observa también en los datos tendenciales de la Encuesta de Población Activa (EPA), que presenta tasas de variación positivas en el número de ocupados desde el segundo trimestre de 2011, siendo del 1,7%, en el tercero, último dato conocido.

Una coyuntura más deprimida muestra la economía general donde, según la EPA, las tasas de variación interanuales tendenciales son negativas en torno al -2,1%, en el tercer trimestre del año 2011. Sin embargo, esta situación difiere de la gran destrucción de empleo del año 2009, cuando los ocupados descendieron alrededor de un -7,0% de media.

El comportamiento positivo del empleo turístico afiliado a la Seguridad Social también contrasta con las cifras del total de afiliados en la economía española, que presentan tasas negativas desde junio de 2008. En ciclo-tendencia la tasa interanual se sitúa en un -2,3% en noviembre de 2011.

### Variación interanual del total de afiliados y del total de afiliados del sector turístico a la Seguridad Social (%)



Fuente: Elaboración propia a partir de Secretaría General de la Seguridad Social

En relación al paro registrado en el Servicio Público de Empleo Estatal (SPEE), en noviembre de 2011, el número de parados en ciclo-tendencia repunta y crece en hostelería a tasas interanuales del 7,7%, por debajo de los incrementos superiores al 10% de los años 2009 y 2010, pero por encima de las tasas del resto de meses del 2011. Este fenómeno podría indicar que el turismo es un sector refugio en la economía española. La tasa de variación interanual del número de parados registrados en el total de la economía, en cifras tendenciales, también repunta, siendo del 7,5% en noviembre, similar a la de hostelería.

## 6. Previsiones para el primer trimestre de 2012

Las previsiones para el primer trimestre del año 2012 respecto a la llegada de turistas no residentes son positivas.

Sin embargo, se debe ser cauto ante los efectos negativos que puedan tener en el marco de la UE los planes de ajuste presupuestario necesario para superar la crisis de la deuda soberana en la eurozona.

La entrada de turistas en el primer trimestre del año 2012 se prevé que estará en un intervalo definido entre la estabilidad y un crecimiento de un 4,5%, lo que llevaría a recibir un máximo de 9,5 millones de turistas internacionales.

Estos realizarían en el primer trimestre un gasto total estimado en 8.780 millones de euros como máximo, lo que supondría un 4,4% más que en el mismo trimestre del año anterior.

Con todas las cautelas derivadas del entorno económico, pues hay que considerar la incidencia en los flujos turísticos de las medidas de ajuste fiscal en la UE de cara a cumplir los objetivos de reducción del déficit, la previsión de llegada de turistas no residentes a largo plazo para el conjunto del año 2012, sería de un incremento máximo del 2,7%, llegando a los 58,4 millones en los doce meses.

La cuantificación sobre el turismo del impacto de los planes de ajuste económico es una tarea compleja y podrá realizarse cuando se disponga de mayor información sobre la magnitud de las medidas y sus primeros efectos sobre las variables económicas relevantes.

# Anexo

## Tablas de resultados

1.	Entradas de turistas internacionales por país de residencia .....	17
2.	Entradas de turistas internacionales por comunidad autónoma de destino .....	17
3.	Pernoctaciones de turistas internacionales por país de residencia .....	18
4.	Pernoctaciones de turistas internacionales por comunidad autónoma de destino.....	18
5.	Gasto total de turistas internacionales por país de residencia .....	19
6.	Gasto total de turistas internacionales por comunidad autónoma de destino .....	19
7.	Viajes y pernoctaciones .....	20
8.	Viajes según comunidad autónoma de destino principal .....	20
9.	Pernoctaciones en las comunidades autónomas del turismo de residentes .....	21
10.	Viajeros y pernoctaciones en hoteles .....	21
11.	Actividad en el sector servicios .....	22
12.	Número de pasajeros y vuelos según tipo de compañía aérea.....	22
13.	Índices de precios .....	23
14.	Ingresos y gastos por turismo.....	23
15.	Ocupados .....	24
16.	Afiliación a la Seguridad Social.....	24
17.	Demandas pendientes de empleo .....	25
18.	Evolución de las principales macromagnitudes.....	25
19.	Llegadas de turistas no residentes .....	26
20.	Ingresos por turismo de no residentes .....	26



## 1. Entradas de turistas internacionales por país de residencia (en miles)

	Total		Reino Unido		Francia		Alemania		Países Nórdicos		Italia		Resto países	
	Datos originales	Datos desestacionados	Datos originales	Datos desestacionados	Datos originales	Datos desestacionados	Datos originales	Datos desestacionados	Datos originales	Datos desestacionados	Datos originales	Datos desestacionados	Datos originales	Datos desestacionados
<b>2008</b>	57.192,0		15.775,2		8.149,3		10.062,6		3.593,6		3.354,3		16.257,0	
<b>2009</b>	52.177,6		13.296,8		7.955,1		8.935,1		3.334,0		3.188,1		15.468,5	
<b>2010</b>	52.674,5		12.439,1		8.126,2		8.813,5		3.574,1		3.489,9		16.231,6	
<b>2011</b>	56.917,6		13.568,8		8.497,3		9.079,4		3.873,3		3.787,5		18.111,4	
<b>Porcentaje de variación 2011-2010</b>	<b>8,1%</b>		<b>9,1%</b>		<b>4,6%</b>		<b>3,0%</b>		<b>8,4%</b>		<b>8,5%</b>		<b>11,6%</b>	
<b>2009</b>														
3º Trimestre	18.534,5	12.944,5	4.771,1	3.217,5	3.229,2	2.039,6	2.936,2	2.169,5	896,8	850,4	1.182,4	795,9	5.518,7	3.875,6
4º Trimestre	10.154,3	13.181,9	2.400,8	3.196,6	1.349,1	2.088,7	1.757,9	2.193,3	809,1	803,0	650,2	857,3	3.187,3	4.071,5
<b>2010</b>														
1º Trimestre	8.809,6	13.018,7	1.926,7	3.160,1	1.242,9	2.079,2	1.536,5	2.205,4	863,8	834,3	561,8	843,8	2.678,1	3.931,5
2º Trimestre	14.245,6	12.998,1	3.461,4	2.851,2	2.214,6	2.073,5	2.500,3	2.208,7	736,0	849,5	916,9	913,9	4.416,3	4.089,8
3º Trimestre	19.318,2	13.351,2	4.792,4	3.115,8	3.289,0	2.083,9	3.056,0	2.219,5	1.009,0	937,0	1.290,6	868,9	5.881,1	4.104,2
4º Trimestre	10.301,1	13.238,5	2.258,6	3.086,7	1.379,8	2.100,4	1.720,7	2.123,7	965,3	939,6	720,5	922,5	3.256,1	4.202,3
<b>2011</b>														
1º Trimestre	9.066,2	13.732,8	1.834,9	3.141,4	1.276,9	2.168,5	1.479,4	2.198,5	964,7	950,3	623,0	958,7	2.887,4	4.338,8
2º Trimestre	15.726,5	14.111,1	4.071,9	3.257,1	2.350,1	2.168,5	2.483,3	2.174,3	925,3	1.058,7	911,5	899,0	4.984,5	4.516,2
3º Trimestre	20.965,4	14.343,8	5.207,8	3.298,9	3.440,7	2.177,6	3.247,6	2.314,2	986,2	921,1	1.460,7	978,3	6.622,4	4.567,0
4º Trimestre	11.159,4	14.335,9	2.454,2	3.345,9	1.429,6	2.196,7	1.869,1	2.322,3	997,1	955,0	792,2	987,5	3.617,2	4.500,1
<b>Porcentajes de variación interanual (por trimestre)</b>														
<b>2009</b>														
3º Trimestre	-7,7%		-15,1%		2,8%		-12,2%		-4,7%		-5,9%		-4,6%	
4º Trimestre	-3,5%		-15,0%		2,4%		-10,1%		-6,5%		7,1%		8,0%	
<b>2010</b>														
1º Trimestre	0,3%		-7,8%		3,6%		-1,3%		1,5%		11,2%		3,6%	
2º Trimestre	-3,1%		-14,2%		1,7%		-6,8%		-5,3%		7,8%		5,7%	
3º Trimestre	4,2%		0,4%		1,9%		4,1%		12,5%		9,2%		6,6%	
4º Trimestre	1,4%		-5,9%		2,3%		-2,1%		19,3%		10,8%		3,6%	
<b>2011</b>														
1º Trimestre	2,9%		-4,8%		2,7%		-3,7%		11,7%		10,9%		7,8%	
2º Trimestre	10,4%		17,6%		6,1%		-0,7%		25,7%		-0,6%		12,9%	
3º Trimestre	8,5%		8,7%		4,6%		6,3%		-2,3%		13,2%		12,6%	
4º Trimestre	8,3%		8,7%		3,6%		8,6%		3,3%		9,9%		11,1%	

Nota: dato en color azul significa dato estimado

Fuente: IET - FRONTUR

## 2. Entradas de turistas internacionales por comunidad autónoma de destino (en miles)

	Total		Andalucía		Cataluña		Balears		Canarias		Comunidad valenciana		Madrid		Resto CCAA	
	Datos originales	Datos desestacionados	Datos originales	Datos desestacionados	Datos originales	Datos desestacionados	Datos originales	Datos desestacionados	Datos originales	Datos desestacionados	Datos originales	Datos desestacionados	Datos originales	Datos desestacionados	Datos originales	Datos desestacionados
<b>2008</b>	57.192,0		7.975,2		14.344,3		10.020,8		9.356,6		5.713,3		4.615,6		5.166,1	
<b>2009</b>	52.177,6		7.465,4		12.704,6		9.024,4		8.207,5		5.096,3		4.819,4		4.860,0	
<b>2010</b>	52.674,5		7.443,5		13.151,0		9.201,3		8.611,7		5.021,4		4.631,9		4.613,6	
<b>2011</b>	56.917,6		7.891,2		13.755,0		10.146,9		10.200,0		5.398,3		4.583,6		4.942,6	
<b>Porcentaje de variación 2011-2010</b>	<b>8,1%</b>		<b>6,0%</b>		<b>4,6%</b>		<b>10,3%</b>		<b>18,4%</b>		<b>7,5%</b>		<b>-1,0%</b>		<b>7,1%</b>	
<b>2009</b>																
3º Trimestre	18.534,5	12.944,5	2.701,4	1.857,3	4.514,0	3.248,1	4.295,3	2.150,1	1.866,2	2.022,8	1.909,0	1.285,2	1.331,1	1.177,5	1.917,5	1.203,5
4º Trimestre	10.154,3	13.181,9	1.459,0	2.010,3	2.314,2	3.282,6	999,3	2.042,6	2.310,9	2.103,6	959,2	1.267,5	1.220,8	1.181,2	891,0	1.294,2
<b>2010</b>																
1º Trimestre	8.809,6	13.018,7	1.244,5	1.863,4	2.095,8	3.320,9	579,3	1.978,2	2.408,9	2.114,0	801,7	1.221,6	893,5	1.110,2	785,9	1.410,3
2º Trimestre	14.245,6	12.998,1	2.116,5	1.825,0	3.729,2	3.324,3	2.884,7	2.095,2	1.736,0	2.069,1	1.372,7	1.227,8	1.215,9	1.130,3	1.190,6	1.326,3
3º Trimestre	19.318,2	13.351,2	2.706,6	1.845,6	4.929,1	3.405,9	4.728,6	2.274,5	2.027,5	2.197,7	1.909,7	1.265,6	1.264,2	1.141,6	1.752,4	1.220,3
4º Trimestre	10.301,1	13.238,5	1.375,9	1.865,7	2.396,9	3.369,1	1.008,7	1.822,8	2.439,3	2.244,5	937,3	1.238,3	1.258,3	1.158,3	884,8	1.539,8
<b>2011</b>																
1º Trimestre	9.066,2	13.732,8	1.233,9	1.901,6	2.072,2	3.415,0	511,1	1.908,3	2.774,6	2.455,0	825,4	1.298,7	894,6	1.118,1	754,3	1.636,1
2º Trimestre	15.726,5	14.111,1	2.343,5	1.969,2	3.977,6	3.477,1	3.300,3	2.337,8	2.209,3	2.535,7	1.506,5	1.322,0	1.153,9	1.087,7	1.235,4	1.381,6
3º Trimestre	20.965,4	14.343,8	2.895,9	1.959,2	5.169,2	3.512,0	5.240,4	2.447,2	2.404,2	2.586,3	2.036,1	1.338,6	1.343,4	1.254,7	1.876,0	1.245,8
4º Trimestre	11.159,4	14.335,9	1.417,8	1.900,2	2.535,9	3.576,3	1.095,0	2.110,1	2.811,9	2.579,5	1.030,2	1.363,7	1.191,6	1.079,8	1.076,9	1.726,3
<b>Porcentajes de variación interanual (por trimestre)</b>																
<b>2009</b>																
3º Trimestre	-7,7%		-6,6%		-10,8%		-10,0%		-12,0%		-5,5%		3,5%		-1,1%	
4º Trimestre	-3,5%		5,6%		-8,8%		-16,0%		-6,5%		-2,5%		18,5%		-3,9%	
<b>2010</b>																
1º Trimestre	0,3%		8,4%		-1,1%		-12,0%		3,0%		2,7%		-6,0%		-0,5%	
2º Trimestre	-3,1%		-1,9%		-0,7%		-6,1%		2,6%		-5,2%		-7,7%		-5,6%	
3º Trimestre	4,2%		0,2%		9,2%		10,1%		8,6%		0,0%		-5,0%		-8,6%	
4º Trimestre	1,4%		-5,7%		3,6%		0,9%		5,6%		-2,3%		3,1%		-0,7%	
<b>2011</b>																
1º Trimestre	2,9%		-0,9%		-1,1%		-11,8%		15,2%		3,0%		0,1%		-4,0%	
2º Trimestre	10,4%		10,7%		6,7%		14,4%		27,3%		9,8%		-5,1%		3,8%	
3º Trimestre	8,5%		7,0%		4,9%		10,8%		18,6%		6,6%		6,3%		7,1%	
4º Trimestre	8,3%		3,0%		5,8%		8,6%		15,3%		9,9%		-5,3%		21,7%	

Nota: dato en color azul significa dato estimado

Fuente: IET - FRONTUR

## ENCUESTA DE GASTO TURÍSTICO (EGATUR)

3. Pernoctaciones de turistas internacionales por país de residencia  
(en miles)

	Total		Reino Unido		Francia		Alemania		Países Nórdicos		Italia		Resto países	
	Datos originales	Datos desestaciona- lizados	Datos originales	Datos desestaciona- lizados	Datos originales	Datos desestaciona- lizados	Datos originales	Datos desestaciona- lizados	Datos originales	Datos desestaciona- lizados	Datos originales	Datos desestaciona- lizados	Datos originales	Datos desestaciona- lizados
2008	542.275,9		154.709,2		60.601,5		103.408,4		33.925,7		28.575,2		161.055,9	
2009	505.070,9		129.030,6		59.630,2		97.504,8		33.202,9		27.545,6		158.156,8	
2010	502.206,9		115.708,9		64.254,0		92.266,8		36.081,9		29.288,5		164.606,8	
2011	520.922,5		120.390,6		65.933,5		93.862,1		38.534,1		29.548,0		172.654,2	
Porcentaje de variación 2011-2010	3,7%		4,0%		2,6%		1,7%		6,8%		0,9%		4,9%	
<b>2009</b>														
3º Trimestre	188.745,5	125.275,1	47.924,2	30.936,5	27.757,3	15.236,0	31.897,0	23.634,3	9.523,6	8.798,8	11.731,0	7.113,6	59.912,5	39.555,9
4º Trimestre	95.921,0	123.639,0	21.977,2	30.051,8	9.686,7	15.208,0	19.457,6	23.935,1	7.802,6	8.071,5	4.960,6	6.493,4	32.036,2	39.879,1
<b>2010</b>														
1º Trimestre	83.900,4	122.687,6	18.797,1	29.688,5	8.036,5	14.903,1	17.635,8	23.909,4	8.590,0	8.267,9	4.592,2	7.691,1	26.248,7	38.227,6
2º Trimestre	128.115,7	123.033,9	32.123,2	28.625,3	15.631,3	16.444,2	24.709,4	22.728,3	8.166,5	8.984,8	6.930,9	7.733,6	40.554,3	38.517,7
3º Trimestre	188.735,6	125.585,7	44.635,2	28.367,8	29.404,0	16.438,0	31.259,2	23.227,1	9.835,2	9.273,0	11.769,8	7.155,2	61.832,0	41.124,6
4º Trimestre	101.455,2	130.701,7	20.153,4	27.949,6	11.182,1	17.513,8	18.662,3	22.759,5	9.490,1	9.681,2	5.995,6	7.818,3	35.971,7	44.979,4
<b>2011</b>														
1º Trimestre	89.353,3	133.421,2	17.680,8	28.542,5	9.648,4	18.092,8	17.017,5	23.434,4	10.027,0	9.710,3	5.916,8	10.235,6	29.062,8	43.405,6
2º Trimestre	135.146,6	127.298,7	33.694,1	29.546,8	15.954,4	16.607,0	24.964,4	22.503,8	9.437,1	9.796,0	6.145,8	6.883,5	44.950,8	41.961,4
3º Trimestre	197.366,8	130.820,8	47.993,4	30.110,1	29.332,4	16.628,9	32.626,0	23.903,5	9.688,2	9.222,0	12.078,5	7.401,0	65.648,3	43.555,1
4º Trimestre	99.055,9	128.211,0	21.022,2	29.202,4	10.998,3	17.004,8	19.254,3	23.891,5	9.381,9	9.508,3	5.407,0	6.876,5	32.992,3	41.727,5
Porcentajes de variación interanual (por trimestre)														
<b>2009</b>														
3º Trimestre	-5,9%		-19,3%		3,0%		-7,8%		7,6%		5,5%		0,5%	
4º Trimestre	-3,7%		-19,2%		1,9%		-9,0%		-4,6%		-15,1%		16,7%	
<b>2010</b>														
1º Trimestre	-2,5%		-13,8%		1,2%		-6,3%		0,2%		12,2%		5,6%	
2º Trimestre	-4,6%		-13,9%		9,8%		-9,6%		11,8%		2,5%		-1,9%	
3º Trimestre	0,0%		-6,9%		5,9%		-2,0%		3,3%		0,3%		3,2%	
4º Trimestre	5,8%		-8,3%		15,4%		-4,1%		21,6%		20,9%		12,3%	
<b>2011</b>														
1º Trimestre	6,5%		-5,9%		20,1%		-3,5%		16,7%		28,8%		10,7%	
2º Trimestre	5,5%		4,9%		2,1%		1,0%		15,6%		-11,3%		10,8%	
3º Trimestre	4,6%		7,5%		-0,2%		4,4%		-1,5%		2,6%		6,2%	
4º Trimestre	-2,4%		4,3%		-1,6%		3,2%		-1,1%		-9,8%		-8,3%	

Nota: dato en color azul significa dato estimado

Fuente: IET - EGATUR

4. Pernoctaciones de turistas internacionales por comunidad autónoma de destino  
(en miles)

	Total		Andalucía		Cataluña		Balears		Canarias		Comunidad valenciana		Madrid		Resto CCAA	
	Datos originales	Datos desestaciona- lizados	Datos originales	Datos desestaciona- lizados	Datos originales	Datos desestaciona- lizados	Datos originales	Datos desestaciona- lizados	Datos originales	Datos desestaciona- lizados	Datos originales	Datos desestaciona- lizados	Datos originales	Datos desestaciona- lizados	Datos originales	Datos desestaciona- lizados
2008	542.275,9		93.830,8		105.197,6		90.085,8		99.251,2		72.944,4		35.878,9		45.087,4	
2009	505.070,9		90.877,3		98.606,4		84.803,0		87.659,7		61.927,7		36.450,1		44.746,8	
2010	502.206,9		87.847,6		107.079,4		80.175,8		90.280,9		62.762,8		33.766,7		40.293,6	
2011	520.922,5		90.298,6		101.407,0		88.014,8		101.083,4		64.807,8		33.091,9		42.219,0	
Porcentaje de variación 2011-2010	3,7%		2,8%		-5,3%		9,8%		12,0%		3,3%		-2,0%		4,8%	
<b>2009</b>																
3º Trimestre	188.745,5	125.275,1	31.674,1	22.082,0	39.959,3	23.840,6	41.990,4	20.255,0	20.674,2	21.881,3	23.613,8	15.845,9	11.975,0	9.901,0	18.858,7	11.469,2
4º Trimestre	95.921,0	123.639,0	18.081,3	23.504,3	16.727,6	24.082,2	10.133,2	20.420,8	23.302,2	22.090,5	11.810,5	15.438,5	7.816,5	8.505,1	8.049,8	9.597,7
<b>2010</b>																
1º Trimestre	83.900,4	122.687,6	16.174,2	22.474,2	14.915,3	26.219,3	5.566,6	20.415,5	25.366,2	21.892,0	9.243,2	14.473,3	6.025,0	8.061,5	6.609,9	9.151,9
2º Trimestre	128.115,7	123.033,9	23.998,0	21.884,2	27.310,2	26.789,0	23.181,3	18.816,3	19.385,4	24.272,7	17.327,3	15.917,9	8.070,3	7.639,1	8.843,1	7.714,6
3º Trimestre	188.735,6	125.585,7	31.322,8	21.704,8	44.966,1	26.735,9	42.120,1	19.637,7	20.990,9	22.143,4	24.204,3	16.026,3	9.517,7	7.873,0	15.613,7	11.464,6
4º Trimestre	101.455,2	130.701,7	16.352,6	22.392,3	19.887,8	27.814,1	9.307,8	18.332,8	24.538,5	23.140,5	11.988,0	15.374,6	10.153,7	10.857,9	9.226,9	12.789,6
<b>2011</b>																
1º Trimestre	89.353,3	133.421,2	16.820,3	23.988,5	14.902,5	27.061,7	4.635,0	18.006,0	29.399,0	25.883,5	10.925,1	17.243,6	6.039,2	7.963,3	6.632,3	13.274,7
2º Trimestre	135.146,6	127.298,7	25.433,3	22.386,5	26.258,5	25.378,8	25.886,0	20.480,0	22.046,9	26.757,7	17.112,3	15.444,0	7.945,1	7.578,9	10.464,4	9.272,7
3º Trimestre	197.366,8	130.820,8	32.275,7	22.532,9	43.094,2	25.381,1	47.465,2	21.142,9	23.055,3	24.224,5	24.463,7	15.940,6	11.049,1	9.316,4	15.963,6	12.282,3
4º Trimestre	99.055,9	128.211,0	15.769,3	21.313,7	17.151,8	24.963,4	10.028,6	19.641,9	26.582,3	24.919,5	12.306,6	15.719,9	8.058,5	8.529,7	9.158,6	13.122,9
Porcentajes de variación interanual (por trimestre)																
<b>2009</b>																
3º Trimestre	-5,9%		-8,7%		-5,5%		-6,7%		-11,9%		-10,1%		7,6%		6,5%	
4º Trimestre	-3,7%		13,1%		-12,9%		-7,3%		-8,4%		-5,9%		13,4%		-6,0%	
<b>2010</b>																
1º Trimestre	-2,5%		7,2%		-4,5%		-12,4%		-3,9%		-3,1%		-3,5%		-3,7%	
2º Trimestre	-4,6%		-7,8%		3,8%		-11,9%		12,1%		2,2%		-22,5%		-19,4%	
3º Trimestre	0,0%		-1,1%		12,5%		0,3%		1,5%		2,5%		-20,5%		-17,2%	
4º Trimestre	5,8%		-9,6%		18,9%		-8,1%		5,3%		1,5%		29,9%		14,6%	
<b>2011</b>																
1º Trimestre	6,5%		4,0%		-0,1%		-16,7%		15,9%		18,2%		0,2%		0,3%	
2º Trimestre	5,5%		6,0%		-3,9%		11,7%		13,7%		-1,2%		-1,6%		18,3%	
3º Trimestre	4,6%		3,0%		-4,2%		12,7%		9,8%		1,1%		16,1%		2,2%	
4º Trimestre	-2,4%		-3,6%		-13,8%		7,7%		8,3%		2,7%		-20,6%		-0,7%	

Nota: dato en color azul significa dato estimado

Fuente: IET - EGATUR

## ENCUESTA DE GASTO TURÍSTICO (EGATUR)

5. Gasto total de turistas internacionales por país de residencia  
(en millones de euros)

	Total		Reino Unido		Francia		Alemania		Países Nórdicos		Italia		Resto países	
	Datos originales	Datos desestacionados	Datos originales	Datos desestacionados	Datos originales	Datos desestacionados	Datos originales	Datos desestacionados	Datos originales	Datos desestacionados	Datos originales	Datos desestacionados	Datos originales	Datos desestacionados
2008	51.694,3		13.265,6		5.098,7		9.357,7		3.994,3		2.928,9		17.049,0	
2009	47.961,6		10.855,0		4.751,8		8.717,8		3.727,6		2.781,5		17.128,0	
2010	48.923,4		10.157,6		4.902,6		8.487,2		4.074,0		2.870,6		18.431,3	
2011	52.905,8		10.340,3		5.390,5		8.753,1		4.632,8		2.982,4		20.806,7	
Porcentaje de variación 2011-2010	8,1%		1,8%		10,0%		3,1%		13,7%		3,9%		12,9%	
2009														
3º Trimestre	17.519,2	11.768,3	4.222,1	2.626,2	2.034,0	1.187,4	2.834,6	2.080,3	983,1	975,8	1.174,1	704,3	6.271,4	4.194,4
4º Trimestre	9.683,1	11.959,7	1.924,1	2.597,7	781,4	1.144,6	1.762,9	2.131,4	947,7	907,5	505,1	665,9	3.761,9	4.512,6
2010														
1º Trimestre	8.215,8	12.006,0	1.513,2	2.578,1	694,5	1.181,0	1.546,5	2.161,6	1.044,0	968,0	440,4	700,2	2.977,2	4.417,2
2º Trimestre	12.546,9	11.872,3	2.700,2	2.547,7	1.258,0	1.217,0	2.300,4	2.130,8	834,1	968,0	699,5	713,0	4.754,7	4.296,0
3º Trimestre	18.265,1	12.217,5	4.218,9	2.576,7	2.097,1	1.230,3	2.950,2	2.137,5	1.113,9	1.104,2	1.179,1	703,9	6.705,9	4.464,9
4º Trimestre	9.895,5	12.256,1	1.725,3	2.357,7	853,0	1.244,4	1.690,1	2.027,8	1.082,0	1.024,2	551,7	716,2	3.993,4	4.885,8
2011														
1º Trimestre	8.410,2	12.588,3	1.393,9	2.400,7	761,5	1.305,0	1.463,2	2.101,5	1.123,6	1.095,5	498,2	805,0	3.169,9	4.880,6
2º Trimestre	14.130,1	13.101,5	2.956,5	2.867,0	1.416,4	1.335,0	2.312,3	2.113,9	1.150,1	1.275,1	677,3	700,7	5.617,5	4.809,8
3º Trimestre	19.701,5	13.117,3	4.197,6	2.543,0	2.306,0	1.317,7	3.124,5	2.231,3	1.136,7	1.109,9	1.265,8	765,4	7.671,0	5.149,9
4º Trimestre	10.664,0	13.202,3	1.792,4	2.386,1	906,6	1.338,6	1.853,1	2.215,8	1.222,5	1.149,3	541,2	702,4	4.348,4	5.410,2
Porcentajes de variación interanual (por trimestre)														
2009														
3º Trimestre	-7,9%		-19,2%		-5,4%		-11,4%		-6,7%		-0,5%		1,0%	
4º Trimestre	-3,2%		-19,6%		-10,9%		-11,0%		-8,7%		-4,5%		18,1%	
2010														
1º Trimestre	2,1%		-9,4%		-3,8%		-3,2%		8,2%		9,1%		10,6%	
2º Trimestre	-1,3%		-11,2%		3,6%		-8,8%		0,3%		0,1%		8,0%	
3º Trimestre	4,3%		-0,1%		3,1%		4,1%		13,3%		0,4%		6,9%	
4º Trimestre	2,2%		-10,3%		9,2%		-4,1%		14,2%		9,2%		6,2%	
2011														
1º Trimestre	2,4%		-7,9%		9,6%		-5,4%		7,6%		13,1%		6,5%	
2º Trimestre	12,6%		9,5%		12,6%		0,5%		37,9%		-3,2%		18,1%	
3º Trimestre	7,9%		-0,5%		10,0%		5,9%		2,0%		7,4%		14,4%	
4º Trimestre	7,8%		3,9%		6,3%		9,6%		13,0%		-1,9%		8,9%	

Nota: dato en color azul significa dato estimado

Fuente: IET - EGATUR

6. Gasto total de turistas internacionales por comunidad autónoma de destino  
(en millones de euros)

	Total		Andalucía		Cataluña		Balears		Canarias		Comunidad valenciana		Madrid		Resto CCAA	
	Datos originales	Datos desestacionados	Datos originales	Datos desestacionados	Datos originales	Datos desestacionados	Datos originales	Datos desestacionados	Datos originales	Datos desestacionados	Datos originales	Datos desestacionados	Datos originales	Datos desestacionados	Datos originales	Datos desestacionados
2008	51.694,3		7.868,8		10.265,1		9.470,0		10.485,0		4.778,2		4.770,2		4.056,9	
2009	47.961,6		7.415,9		9.579,5		8.710,2		9.100,6		4.070,5		5.086,0		3.998,8	
2010	48.923,4		7.824,9		10.497,9		8.774,3		8.948,8		4.203,2		5.056,7		3.617,6	
2011	52.905,8		8.042,6		11.332,3		9.500,2		10.134,8		4.581,1		5.309,3		4.005,5	
Porcentaje de variación 2011-2010	8,1%		2,8%		7,9%		8,3%		13,3%		9,0%		5,0%		10,7%	
2009																
3º Trimestre	17.519,2	11.768,3	2.661,2	1.823,8	3.590,2	2.381,5	4.456,6	2.057,8	2.079,3	2.168,8	1.604,1	1.024,9	1.555,2	1.295,5	1.572,7	1.016,1
4º Trimestre	9.683,1	11.959,7	1.526,0	2.042,7	1.844,2	2.401,5	851,3	2.106,6	2.638,1	2.312,5	787,4	1.016,7	1.291,9	1.298,9	744,2	780,7
2010																
1º Trimestre	8.215,8	12.006,0	1.376,0	2.018,2	1.596,7	2.557,5	525,1	2.106,9	2.554,9	2.276,6	610,6	979,1	904,9	1.215,3	647,7	852,5
2º Trimestre	12.546,9	11.872,3	2.241,4	1.943,2	2.864,2	2.575,9	2.469,4	2.000,1	1.732,0	2.217,1	1.113,9	1.026,7	1.238,0	1.182,0	888,1	927,4
3º Trimestre	18.265,1	12.217,5	2.775,9	1.932,1	4.015,2	2.620,8	4.892,8	2.194,9	2.109,6	2.207,3	1.699,2	1.072,5	1.470,9	1.233,2	1.301,5	956,8
4º Trimestre	9.895,5	12.256,1	1.431,6	1.956,4	2.021,9	2.652,3	887,0	1.983,3	2.552,3	2.242,8	779,6	1.021,6	1.442,8	1.350,1	780,3	1.049,6
2011																
1º Trimestre	8.410,2	12.588,3	1.330,5	1.996,1	1.571,8	2.621,0	448,1	1.956,1	2.870,6	2.565,5	685,3	1.127,8	899,9	1.205,9	604,0	1.115,8
2º Trimestre	14.130,1	13.101,5	2.447,2	2.057,7	3.238,3	2.817,2	2.793,6	2.260,0	2.054,7	2.554,4	1.253,4	1.122,9	1.339,8	1.300,7	1.003,0	988,6
3º Trimestre	19.701,5	13.117,3	2.838,5	1.970,8	4.411,2	2.836,6	5.268,3	2.336,4	2.312,2	2.431,8	1.750,8	1.105,4	1.338,6	1.338,6	1.781,9	1.097,7
4º Trimestre	10.664,0	13.202,3	1.426,5	1.901,6	2.110,9	2.784,9	990,2	2.209,0	2.897,2	2.545,5	891,6	1.139,2	1.411,1	1.411,1	936,6	1.211,1
Porcentajes de variación interanual (por trimestre)																
2009																
3º Trimestre	-7,9%		-9,8%		-5,7%		-11,4%		-18,5%		-9,5%		10,0%		5,5%	
4º Trimestre	-3,2%		5,4%		-7,8%		-15,9%		-9,6%		-6,7%		30,5%		-5,9%	
2010																
1º Trimestre	2,1%		19,4%		3,0%		-12,0%		-2,6%		3,7%		3,0%		-2,2%	
2º Trimestre	-1,3%		7,9%		10,3%		-12,0%		-1,6%		2,1%		-9,0%		-12,9%	
3º Trimestre	4,3%		4,3%		11,8%		9,8%		1,5%		5,9%		-5,4%		-17,2%	
4º Trimestre	2,2%		-6,2%		9,6%		4,2%		-3,3%		-1,0%		11,7%		4,8%	
2011																
1º Trimestre	2,4%		-3,3%		-1,6%		-14,7%		12,4%		12,2%		-0,6%		-6,7%	
2º Trimestre	12,6%		9,2%		13,1%		13,1%		18,6%		12,5%		8,2%		12,9%	
3º Trimestre	7,9%		2,3%		9,9%		7,7%		9,6%		3,0%		-9,0%		36,9%	
4º Trimestre	7,8%		-0,4%		4,4%		11,6%		13,5%		14,4%		-2,2%		20,0%	

Nota: dato en color azul significa dato estimado

Fuente: IET - FRONTUR

## MOVIMIENTOS TURÍSTICOS DE LOS ESPAÑOLES (FAMILITUR)

7. Viajes y pernoctaciones  
(en miles)

	Viajes total		Viajes emisores		Viajes internos		Pernoctaciones total		Pernoctaciones v. emisores		Pernoctaciones v. internos	
	Datos originales	Datos desestacionalizados	Datos originales	Datos desestacionalizados	Datos originales	Datos desestacionalizados	Datos originales	Datos desestacionalizados	Datos originales	Datos desestacionalizados	Datos originales	Datos desestacionalizados
2008	168.843,8		11.229,3		157.614,5		780.948,9		99.254,9		681.694,0	
2009	171.690,0		12.840,2		158.849,8		791.254,7		107.388,2		683.866,5	
2010	157.852,6		12.379,0		145.473,6		750.331,0		113.922,3		636.408,7	
2011	160.535,7		13.283,9		147.176,2		781.472,9		120.167,1		660.551,6	
Porcentaje de variación 2011-2010	1,7%		7,3%		1,2%		4,2%		5,5%		3,8%	
2009												
3º Trimestre	53.333,4	42.409,4	4.629,3	3.040,3	48.704,1	39.328,1	372.532,8	201.371,8	50.653,5	27.190,5	321.879,2	175.425,7
4º Trimestre	36.767,8	42.063,3	2.745,3	3.319,1	34.022,5	38.141,5	133.383,6	202.661,6	18.565,7	28.665,4	114.817,9	173.956,4
2010												
1º Trimestre	32.254,0	38.481,3	2.271,4	2.775,3	29.982,6	34.565,8	117.360,3	182.696,2	18.875,0	25.335,4	98.485,3	159.749,2
2º Trimestre	41.063,2	41.713,0	2.795,5	3.216,7	38.267,7	38.499,7	141.590,9	197.343,6	20.221,8	31.500,6	121.369,1	167.654,3
3º Trimestre	50.704,6	40.005,6	4.817,1	3.179,7	45.887,5	36.572,7	365.525,4	197.797,3	54.751,8	30.272,9	310.773,6	167.613,2
4º Trimestre	33.830,8	39.345,2	2.495,0	3.117,1	31.335,7	36.002,8	125.854,5	191.037,4	20.073,7	29.190,3	105.780,7	162.766,9
2011												
1º Trimestre	31.848,8	40.120,5	2.505,4	3.306,5	29.343,4	36.367,4	119.011,8	201.073,9	22.678,4	32.744,3	96.333,4	170.674,2
2º Trimestre	43.701,6	41.534,3	3.197,7	3.394,7	40.503,9	37.839,8	158.027,7	202.144,2	22.822,5	32.771,6	135.205,2	170.749,1
3º Trimestre	52.160,6	40.409,6	5.020,0	3.325,6	47.140,7	36.787,8	372.932,0	200.648,8	54.018,8	30.900,1	318.913,2	168.810,3
4º Trimestre	32.824,7	38.529,0	2.560,9	3.161,5	30.188,3	34.673,8	131.501,4	202.100,6	20.647,4	32.243,9	110.099,7	170.220,9
Porcentajes de variación interanual (por trimestre)												
2009												
3º Trimestre	4,0%		12,7%		3,2%		1,0%		5,7%		0,3%	
4º Trimestre	-3,2%		13,1%		-4,4%		3,7%		12,2%		2,4%	
2010												
1º Trimestre	-10,6%		-10,4%		-10,4%		-9,9%		-10,4%		-9,8%	
2º Trimestre	-9,8%		-2,2%		-10,3%		-8,7%		18,2%		-12,0%	
3º Trimestre	-4,9%		4,1%		-5,8%		-1,9%		8,1%		-3,5%	
4º Trimestre	-8,0%		-9,1%		-7,9%		-5,6%		8,1%		-7,9%	
2011												
1º Trimestre	-1,3%		10,3%		-2,1%		1,4%		20,2%		-2,2%	
2º Trimestre	6,4%		14,4%		5,8%		11,6%		12,9%		11,4%	
3º Trimestre	2,9%		4,2%		2,7%		2,0%		-1,3%		2,6%	
4º Trimestre	-3,0%		2,6%		-3,7%		4,5%		2,9%		4,1%	

Nota: dato en color azul significa dato estimado

Fuente: IET - FAMILITUR

8. Viajes según comunidad autónoma de destino principal  
(en miles)

	Andalucía		Cataluña		Comunidad Valenciana		Castilla y León		Resto de CCAA	
	Datos originales	Datos desestacionalizados	Datos originales	Datos desestacionalizados	Datos originales	Datos desestacionalizados	Datos originales	Datos desestacionalizados	Datos originales	Datos desestacionalizados
2008	28.456,4		22.843,3		17.323,9		16.374,5		72.616,5	
2009	29.254,8		23.022,5		18.138,6		16.865,2		71.568,8	
2010	25.776,8		20.529,5		15.548,8		17.204,8		66.413,7	
2011	26.395,1		22.294,2		15.789,8		15.842,2		66.855,0	
Porcentaje de variación 2011-2010	2,4%		8,6%		1,6%		-7,9%		0,7%	
2009										
3º Trimestre	9.573,3	7.292,1	6.956,5	5.729,8	6.015,9	4.240,1	4.836,6	4.049,8	21.321,8	18.016,3
4º Trimestre	5.777,8	6.779,7	4.951,9	5.879,4	3.208,9	4.054,4	3.865,5	4.219,1	16.218,4	17.209,0
2010										
1º Trimestre	5.283,2	6.096,3	4.434,4	5.233,0	2.790,7	3.617,9	3.857,8	4.378,0	13.616,6	15.240,7
2º Trimestre	6.851,2	6.706,0	5.796,2	5.231,1	3.977,3	3.797,2	4.697,8	4.749,2	16.945,3	18.016,3
3º Trimestre	8.243,5	6.287,1	6.181,3	5.058,1	5.872,4	3.987,5	5.014,3	4.174,0	20.576,0	17.066,0
4º Trimestre	5.399,0	6.265,7	4.117,5	5.250,0	2.908,3	3.812,5	3.635,0	4.306,9	15.275,9	16.367,8
2011										
1º Trimestre	5.174,1	6.387,8	4.432,3	5.466,0	2.572,0	3.657,2	3.181,5	3.830,1	13.983,5	17.026,4
2º Trimestre	7.268,3	6.694,9	6.466,3	5.587,4	4.520,4	4.022,5	4.273,1	4.062,4	17.975,7	17.472,5
3º Trimestre	9.039,8	6.685,6	6.984,6	5.639,6	5.898,1	3.864,1	4.896,1	4.013,8	20.322,1	16.584,7
4º Trimestre	4.912,8	5.825,9	4.411,0	5.323,0	2.799,3	3.584,2	3.491,4	3.868,5	14.573,7	16.072,2
Porcentajes de variación interanual (por trimestre)										
2009										
3º Trimestre	9,8%		2,9%		3,3%		0,8%		1,1%	
4º Trimestre	-2,4%		1,7%		-16,4%		-5,8%		-3,7%	
2010										
1º Trimestre	-15,4%		-0,3%		-22,8%		8,1%		-12,7%	
2º Trimestre	-10,6%		-13,1%		-24,9%		2,2%		-8,0%	
3º Trimestre	-13,9%		-11,1%		-2,4%		3,7%		-3,5%	
4º Trimestre	-6,6%		-16,8%		-9,4%		-6,0%		-5,8%	
2011										
1º Trimestre	-2,1%		0,0%		-7,8%		-17,5%		2,7%	
2º Trimestre	6,1%		11,6%		13,7%		-9,0%		6,1%	
3º Trimestre	9,7%		13,0%		0,4%		-2,4%		-1,2%	
4º Trimestre	-9,0%		7,1%		-3,7%		-4,0%		-4,6%	

Nota: dato en color azul significa dato estimado

Fuente: IET - FAMILITUR

## MOVIMIENTOS TURÍSTICOS DE LOS ESPAÑOLES (FAMILITUR)

9. Pernoctaciones en las comunidades autónomas del turismo de residentes  
(en miles)

	Andalucía		Cataluña		Comunidad Valenciana		Castilla y León		Resto de CCAA	
	Datos originales	Datos desestacionalizados	Datos originales	Datos desestacionalizados	Datos originales	Datos desestacionalizados	Datos originales	Datos desestacionalizados	Datos originales	Datos desestacionalizados
<b>2008</b>	129.742,5		88.852,1		88.740,5		70.827,6		303.531,2	
<b>2009</b>	131.238,4		85.880,6		90.599,9		71.582,0		304.565,6	
<b>2010</b>	118.661,4		74.951,2		84.209,2		71.539,4		287.047,6	
<b>2011</b>	128.093,5		84.880,0		87.236,4		69.006,8		291.334,9	
<b>Porcentaje de variación 2011-2010</b>	<b>7,9%</b>		<b>13,2%</b>		<b>3,6%</b>		<b>-3,5%</b>		<b>1,5%</b>	
<b>2009</b>										
3º Trimestre	65.349,2	32.719,0	39.155,2	20.947,4	50.914,3	22.540,0	31.143,0	17.848,3	135.317,4	81.371,0
4º Trimestre	19.564,6	31.490,0	13.878,3	21.689,6	11.069,8	22.067,7	13.835,2	18.948,9	56.470,0	79.760,2
<b>2010</b>										
1º Trimestre	19.218,9	29.285,6	11.475,8	18.209,0	9.340,7	19.915,6	12.603,9	18.693,4	45.845,9	73.645,6
2º Trimestre	22.831,5	30.772,4	15.532,6	19.211,0	13.961,1	21.222,1	13.737,7	19.822,8	55.306,3	76.626,0
3º Trimestre	58.694,2	29.256,8	35.716,1	18.885,5	50.316,0	22.685,4	33.202,8	18.604,7	132.844,6	78.180,7
4º Trimestre	17.916,8	28.926,2	12.226,6	19.477,7	10.591,4	21.492,5	11.995,0	18.319,8	53.050,8	74.550,6
<b>2011</b>										
1º Trimestre	17.982,6	30.715,5	12.546,0	21.117,2	8.992,7	21.555,9	9.986,6	16.530,5	46.825,6	80.755,1
2º Trimestre	25.308,2	30.494,6	17.974,2	20.826,8	16.750,2	23.104,1	13.244,7	17.187,5	61.927,9	79.136,2
3º Trimestre	66.195,7	31.220,7	41.173,5	21.348,9	50.423,2	21.715,3	31.560,4	17.653,3	129.560,3	76.872,2
4º Trimestre	18.606,9	30.666,6	13.186,3	20.898,8	11.070,3	22.187,0	14.215,1	19.621,3	53.021,1	76.847,3
<b>Porcentajes de variación interanual (por trimestre)</b>										
<b>2009</b>										
3º Trimestre	3,7%		-7,4%		0,5%		-5,3%		2,5%	
4º Trimestre	2,8%		3,1%		-2,7%		-0,3%		3,9%	
<b>2010</b>										
1º Trimestre	-8,3%		-15,7%		-16,0%		2,5%		-10,5%	
2º Trimestre	-10,0%		-19,2%		-20,2%		-4,0%		-10,2%	
3º Trimestre	-10,2%		-8,8%		-1,2%		6,6%		-1,8%	
4º Trimestre	-8,4%		-11,9%		-4,3%		-13,3%		-6,1%	
<b>2011</b>										
1º Trimestre	-6,4%		9,3%		-3,7%		-20,8%		2,1%	
2º Trimestre	10,8%		15,7%		20,0%		-3,6%		12,0%	
3º Trimestre	12,8%		15,3%		0,2%		-4,9%		-2,5%	
4º Trimestre	3,9%		7,8%		4,5%		18,5%		-0,1%	

Nota: dato en color azul significa dato estimado

Fuente: IET - FAMILITUR

## ENCUESTA DE OCUPACIÓN HOTELERA (EOH)

10. Viajeros y pernoctaciones en hoteles  
(en miles)

	Viajeros total		Viajeros residentes		Viajeros no residentes		Pernoctaciones total		Pernoctaciones residentes		Pernoctaciones no residentes	
	Datos originales	Datos desestacionalizados	Datos originales	Datos desestacionalizados	Datos originales	Datos desestacionalizados	Datos originales	Datos desestacionalizados	Datos originales	Datos desestacionalizados	Datos originales	Datos desestacionalizados
<b>2008</b>	82.998,9		47.241,2		35.757,7		268.551,8		113.188,3		155.363,5	
<b>2009</b>	77.140,3		45.138,1		32.002,2		250.984,8		109.756,9		141.227,9	
<b>2010</b>	81.888,9		46.233,3		35.655,5		267.163,5		113.236,3		153.927,2	
<b>2011</b>	85.445,1		45.692,4		39.714,9		286.840,0		111.096,4		175.664,5	
<b>Porcentaje de variación 2011-2010</b>	<b>4,3%</b>		<b>-1,2%</b>		<b>11,4%</b>		<b>7,4%</b>		<b>-1,9%</b>		<b>14,1%</b>	
<b>2009</b>												
3º Trimestre	25.964,2	19.280,1	14.729,4	11.392,4	11.234,9	7.910,0	96.343,8	62.863,1	41.811,3	27.749,8	54.532,5	35.143,6
4º Trimestre	16.157,5	19.626,1	9.886,2	11.361,1	6.271,3	8.221,7	47.037,9	63.542,8	21.323,9	27.604,6	25.714,0	35.925,4
<b>2010</b>												
1º Trimestre	14.084,6	19.768,8	8.838,0	11.320,4	5.246,6	8.407,3	41.170,0	64.034,8	19.418,2	27.504,2	21.751,8	36.456,9
2º Trimestre	22.683,6	20.321,5	12.306,7	11.616,7	10.376,9	8.704,6	71.183,0	65.980,7	29.410,4	28.742,0	41.772,6	37.369,1
3º Trimestre	27.814,1	20.490,6	14.910,0	11.447,8	12.904,1	9.028,7	103.691,6	67.296,5	42.297,7	27.914,8	61.393,9	39.437,0
4º Trimestre	17.306,5	20.839,8	10.178,7	11.594,2	7.127,9	9.276,2	51.118,9	68.630,2	22.110,0	28.218,9	29.008,9	40.613,8
<b>2011</b>												
1º Trimestre	14.565,8	20.863,2	8.703,3	11.429,4	5.862,5	9.473,2	44.440,0	70.356,9	19.156,3	27.956,6	25.283,6	42.577,8
2º Trimestre	24.042,6	21.240,7	12.242,6	11.339,5	11.800,1	9.842,3	77.981,2	71.115,7	28.762,5	27.374,6	49.218,8	43.746,0
3º Trimestre	29.598,4	21.595,5	15.101,6	11.505,6	14.496,7	10.049,1	111.762,5	72.051,3	42.443,0	27.785,5	69.319,5	44.349,0
4º Trimestre	17.238,4	20.906,1	9.645,0	11.084,7	7.555,6	9.855,0	52.656,3	71.331,6	20.734,5	26.889,8	31.842,6	44.554,2
<b>Porcentajes de variación interanual (por trimestre)</b>												
<b>2009</b>												
3º Trimestre	-5,7%		-1,7%		-10,5%		-5,4%		0,4%		-9,4%	
4º Trimestre	-0,5%		1,5%		-3,4%		-1,8%		2,1%		-4,8%	
<b>2010</b>												
1º Trimestre	4,6%		3,8%		6,0%		4,8%		5,4%		4,4%	
2º Trimestre	5,3%		2,5%		8,7%		4,2%		4,3%		4,1%	
3º Trimestre	7,1%		1,2%		14,9%		7,6%		1,2%		12,6%	
4º Trimestre	7,1%		3,0%		13,7%		8,7%		3,7%		12,8%	
<b>2011</b>												
1º Trimestre	3,4%		-1,5%		11,7%		7,9%		-1,3%		16,2%	
2º Trimestre	6,0%		-0,5%		13,7%		9,6%		-2,2%		17,8%	
3º Trimestre	6,4%		1,3%		12,3%		7,8%		0,3%		12,9%	
4º Trimestre	-0,4%		-5,2%		6,0%		3,0%		-6,2%		9,8%	

Nota: dato en color azul significa dato estimado

Fuente: Elaboración propia a partir de datos del INE - EOH

## INDICADOR DE ACTIVIDAD DEL SECTOR SERVICIOS (IAS)

## 11. Actividad en el sector servicios

	Índice general		Índice de servicios de turismo		Índice de servicios de alojamiento		Índice de servicios de comidas y bebidas		Índice de servicios de Agencias de viaje	
	Datos originales	Datos desestacionalizados	Datos originales	Datos desestacionalizados	Datos originales	Datos desestacionalizados	Datos originales	Datos desestacionalizados	Datos originales	Datos desestacionalizados
2008	109,8		108,4		112,2		105,7		111,1	
2009	94,8		98,4		98,8		97,8		99,4	
2010	95,6		96,9		101,5		94,4		98,5	
2011	94,5		97,5		110,2		92,5		98,5	
<b>Porcentaje de variación 2011-2010</b>	<b>-1,1%</b>		<b>0,6%</b>		<b>8,6%</b>		<b>-2,0%</b>		<b>-0,1%</b>	
<b>2009</b>										
3º Trimestre	94,7	95,2	123,5	96,8	146,5	97,0	102,3	97,4	150,7	99,6
4º Trimestre	100,1	95,2	89,0	98,3	78,6	99,3	97,8	97,1	78,4	100,0
<b>2010</b>										
1º Trimestre	90,4	95,6	79,1	98,5	68,9	100,0	87,9	96,1	68,2	101,2
2º Trimestre	98,5	96,1	100,2	97,9	103,2	101,9	97,0	95,3	104,6	100,3
3º Trimestre	93,8	95,0	121,5	95,0	152,1	101,3	98,4	93,3	145,9	96,4
4º Trimestre	99,5	95,4	87,1	96,5	81,8	103,4	94,2	93,4	75,5	98,0
<b>2011</b>										
1º Trimestre	91,1	95,4	77,0	97,4	72,6	105,8	84,5	93,0	63,8	97,9
2º Trimestre	96,1	94,9	101,4	98,1	111,2	108,4	94,7	92,6	107,5	100,5
3º Trimestre	93,8	94,8	125,0	98,4	165,5	112,6	98,5	92,7	148,6	98,5
4º Trimestre	97,0	93,2	86,7	96,3	91,5	113,0	92,2	91,0	73,9	94,8
<b>Porcentajes de variación interanual (por trimestre)</b>										
<b>2009</b>										
3º Trimestre	-12,8%		-9,2%		-10,0%		-7,8%		-10,5%	
4º Trimestre	-5,7%		-5,1%		-8,4%		-4,2%		-4,3%	
<b>2010</b>										
1º Trimestre	0,3%		-1,9%		-1,6%		-3,7%		3,8%	
2º Trimestre	4,7%		-0,3%		3,2%		-2,7%		1,9%	
3º Trimestre	-0,9%		-1,6%		3,8%		-3,8%		-3,2%	
4º Trimestre	-0,6%		-2,2%		4,0%		-3,7%		-3,7%	
<b>2011</b>										
1º Trimestre	0,7%		-2,6%		5,3%		-3,8%		-6,5%	
2º Trimestre	-2,4%		1,2%		7,7%		-2,4%		2,8%	
3º Trimestre	0,0%		2,9%		8,8%		0,1%		1,9%	
4º Trimestre	-2,5%		-0,4%		11,8%		-2,1%		-2,1%	

Nota: dato en color azul significa dato estimado

\*Los valores anuales corresponden al promedio del año; los semestrales al promedio del semestre y los trimestrales al promedio del trimestre

Fuente: Elaboración propia a partir de datos del INE-IASS

## MOVIMIENTOS EN AEROPUERTOS (AENA)

## 12. Número de pasajeros y vuelos según tipo de compañía aérea (en miles)

	Viajeros de CBC		Viajeros tradicionales		Total de vuelos		Vuelos internacionales	
	Datos originales	Datos desestacionalizados	Datos originales	Datos desestacionalizados	Datos originales	Datos desestacionalizados	Datos originales	Datos desestacionalizados
2008	29.768,8		30.376,7		964,3		463,0	
2009	29.588,9		25.620,9		862,5		418,1	
2010	32.086,2		25.432,3		860,3		429,1	
2011	35.984,7		27.302,9		889,0		467,1	
<b>Porcentaje de variación 2011-2010</b>	<b>12,2%</b>		<b>7,4%</b>		<b>3,3%</b>		<b>8,9%</b>	
<b>2009</b>								
3º Trimestre	10.218,1	7.376,1	8.066,1	6.347,0	245,2	214,0	127,6	104,1
4º Trimestre	6.059,3	7.520,2	5.565,9	6.378,6	199,1	214,0	93,0	104,1
<b>2010</b>								
1º Trimestre	5.319,9	7.649,8	5.065,8	6.331,6	185,3	214,0	84,0	104,5
2º Trimestre	8.644,8	7.554,2	6.505,7	6.373,0	223,8	211,9	112,5	103,2
3º Trimestre	11.423,8	8.167,6	8.198,2	6.470,3	250,2	217,5	135,5	109,4
4º Trimestre	6.697,8	8.429,1	5.662,6	6.586,3	201,0	216,7	97,1	109,1
<b>2011</b>								
1º Trimestre	6.024,2	8.709,0	5.306,0	6.733,9	191,5	221,3	90,6	113,7
2º Trimestre	10.324,1	8.838,6	7.253,9	6.856,6	236,1	223,3	128,0	116,0
3º Trimestre	12.620,0	8.904,6	8.860,2	6.919,6	258,5	224,5	145,5	117,4
4º Trimestre	7.016,5	8.889,0	5.882,8	6.950,5	202,9	219,5	103,0	115,9
<b>Porcentajes de variación interanual (por trimestre)</b>								
<b>2009</b>								
3º Trimestre	3,1%		-17,3%		-9,5%		-8,6%	
4º Trimestre	2,4%		-7,0%		-6,1%		-5,1%	
<b>2010</b>								
1º Trimestre	7,4%		-1,6%		-3,4%		-1,0%	
2º Trimestre	3,5%		-4,9%		-1,2%		-0,2%	
3º Trimestre	11,8%		1,6%		2,1%		6,2%	
4º Trimestre	10,5%		1,7%		1,0%		4,4%	
<b>2011</b>								
1º Trimestre	13,2%		4,7%		3,4%		7,9%	
2º Trimestre	19,4%		11,5%		5,5%		13,8%	
3º Trimestre	10,5%		8,1%		3,3%		7,4%	
4º Trimestre	4,8%		3,9%		0,9%		6,1%	

Nota: dato en color azul significa dato estimado

Fuente: Elaboración propia a partir de datos de AENA

## ÍNDICE DE PRECIOS (INE)

## 13. Índices de precios

	IPC		IPC turismo		IPH		RevPAR	
	Datos originales	Datos desestacionalizados	Datos originales	Datos desestacionalizados	Datos originales	Datos desestacionalizados	Datos originales	Datos desestacionalizados
2008	107,0		109,3		100,0		40,9	
2009	106,7		111,2		94,1		35,4	
2010	108,6		111,8		92,1		36,8	
2011	112,1		113,8		92,1		39,1	
Porcentaje de variación 2011-2010	3,2%		1,7%		0,0%		1,1%	
<b>2009</b>								
3º Trimestre	106,5	106,7	112,7	111,2	93,9	93,3	46,2	
4º Trimestre	107,6	107,2	110,9	111,3	93,6	92,6	30,8	
<b>2010</b>								
1º Trimestre	106,8	107,5	110,4	111,4	90,1	92,2	30,6	
2º Trimestre	108,6	108,1	111,3	111,6	92,2	92,0	35,3	
3º Trimestre	108,6	108,9	113,9	112,1	93,2	91,9	48,7	
4º Trimestre	110,3	109,9	111,9	112,5	92,9	92,0	32,8	
<b>2011</b>								
1º Trimestre	110,5	111,1	111,9	113,0	89,3	92,0	32,6	
2º Trimestre	112,4	111,8	113,4	113,5	92,1	92,0	37,9	
3º Trimestre	111,9	112,3	116,0	114,1	94,3	92,0	52,5	
4º Trimestre	113,4	113,1	113,9	114,5	92,8	91,9	33,5	
<b>Porcentajes de variación interanual (por trimestre)</b>								
<b>2009</b>								
3º Trimestre	-1,1%		1,1%		-6,1%		-11,5%	
4º Trimestre	0,1%		0,7%		-6,4%		-8,6%	
<b>2010</b>								
1º Trimestre	1,1%		0,3%		-4,8%		-0,2%	
2º Trimestre	1,6%		0,1%		-2,2%		3,7%	
3º Trimestre	2,0%		1,0%		-0,8%		5,4%	
4º Trimestre	2,6%		0,9%		-0,7%		6,5%	
<b>2011</b>								
1º Trimestre	3,5%		1,4%		-0,9%		6,5%	
2º Trimestre	3,5%		1,9%		-0,1%		7,3%	
3º Trimestre	3,1%		1,9%		1,2%		7,8%	
4º Trimestre	2,8%		1,8%		-0,1%		2,0%	

Nota: dato en color azul significa dato estimado

\*Los valores anuales corresponden al promedio del año; los semestrales al promedio del semestre y los trimestrales al promedio del trimestre

Fuente: Elaboración propia a partir de datos del INE - IPC; IPH; IIH

## BALANZA DE PAGOS (Banco de España)

14. Ingresos y gastos por turismo  
(en millones de euros)

	Ingresos		Pagos		Saldo	
	Datos originales	Datos desestacionalizados	Datos originales	Datos desestacionalizados	Datos originales	Datos desestacionalizados
2008	41.900,9		13.834,3		28.066,6	
2009	38.125,0		12.086,2		26.038,8	
2010	39.620,7		12.662,9		26.957,8	
2011	43.523,4		12.344,4		31.229,2	
Porcentaje de variación 2011-2010	9,9%		-2,5%		15,8%	
<b>2009</b>						
3º Trimestre	13.621,7	9.409,8	3.732,1	3.007,3	9.889,6	6.419,5
4º Trimestre	8.001,4	9.548,7	3.101,1	3.029,3	4.900,3	6.506,1
<b>2010</b>						
1º Trimestre	7.090,5	9.663,5	2.685,8	3.094,2	4.404,7	6.560,4
2º Trimestre	9.516,5	9.747,5	2.727,9	3.137,9	6.788,6	6.692,4
3º Trimestre	14.579,6	9.999,7	3.973,7	3.175,4	10.605,9	6.832,3
4º Trimestre	8.434,1	10.189,9	3.275,5	3.183,6	5.158,5	6.907,6
<b>2011</b>						
1º Trimestre	7.567,3	10.438,0	2.688,8	3.102,6	4.878,5	7.019,2
2º Trimestre	10.674,2	10.746,9	2.607,7	3.040,6	8.066,4	7.989,8
3º Trimestre	15.867,9	11.015,0	3.878,5	3.100,1	11.989,3	8.069,1
4º Trimestre	9.414,1	11.237,3	3.169,3	3.084,9	6.294,9	8.115,9
<b>Porcentajes de variación interanual (por trimestre)</b>						
<b>2009</b>						
3º Trimestre	-9,2%		-8,7%		-9,4%	
4º Trimestre	-5,5%		-4,9%		-5,9%	
<b>2010</b>						
1º Trimestre	0,4%		2,0%		-0,5%	
2º Trimestre	1,1%		4,2%		-0,8%	
3º Trimestre	7,0%		6,5%		7,2%	
4º Trimestre	5,4%		5,6%		5,3%	
<b>2011</b>						
1º Trimestre	6,7%		0,1%		10,8%	
2º Trimestre	12,2%		-4,4%		18,8%	
3º Trimestre	8,8%		-2,4%		13,0%	
4º Trimestre	11,6%		-3,2%		22,0%	

Nota: dato en color azul significa dato estimado

Fuente: Elaboración propia a partir de datos del Banco de España

## EMPLEO EN EL SECTOR TURÍSTICO (EPA)

15. Ocupados  
(en miles)

	Total		Turismo		Hostelería		Transportes *		Otros	
	Datos originales	Datos desestacionalizados	Datos originales	Datos desestacionalizados	Datos originales	Datos desestacionalizados	Datos originales	Datos desestacionalizados	Datos originales	Datos desestacionalizados
2008	20.257,6		2.193,5		1.452,5		269,6		471,4	
2009	18.888,0		2.143,1		1.421,2		274,4		447,6	
2010	18.456,5		2.120,4		1.370,3		276,3		473,9	
2011	18.150,2		2.148,7		1.403,2		267,6		473,2	
Porcentaje de variación 2011-2010	-2,3%		1,9%		4,0%		-10,8%		-0,2%	
<b>2009</b>										
3º Trimestre	18.870,2	18.780,8	2.256,6	2.159,3	1.497,6	1.421,6	282,7	282,3	476,3	452,6
4º Trimestre	18.645,9	18.631,1	2.113,1	2.161,9	1.375,4	1.409,4	284,6	286,4	453,1	463,7
<b>2010</b>										
1º Trimestre	18.394,2	18.510,6	2.061,7	2.133,2	1.326,5	1.392,5	273,3	272,4	461,9	473,1
2º Trimestre	18.476,9	18.481,3	2.147,5	2.127,4	1.399,7	1.370,9	266,9	267,3	481,0	476,7
3º Trimestre	18.546,8	18.453,3	2.196,8	2.121,5	1.431,8	1.359,4	272,7	274,4	492,3	467,9
4º Trimestre	18.408,2	18.387,1	2.075,5	2.114,3	1.323,1	1.357,3	292,2	292,7	460,2	471,9
<b>2011</b>										
1º Trimestre	18.151,7	18.269,8	2.059,0	2.142,8	1.315,6	1.381,0	277,5	278,5	465,9	475,5
2º Trimestre	18.303,0	18.310,5	2.185,3	2.161,0	1.435,7	1.405,0	271,1	270,9	478,6	474,4
3º Trimestre	18.156,3	18.065,0	2.234,9	2.146,7	1.485,0	1.409,7	261,0	261,4	488,8	465,6
4º Trimestre	17.989,7	17.967,9	2.115,5	2.150,6	1.376,6	1.413,3	260,7	260,6	459,3	469,3
Porcentajes de variación interanual (por trimestre)										
<b>2009</b>										
3º Trimestre	-7,3%		-2,5%		-2,1%		2,4%		-6,3%	
4º Trimestre	-6,1%		-2,2%		-2,4%		2,1%		-4,1%	
<b>2010</b>										
1º Trimestre	-3,6%		0,8%		-2,5%		4,7%		9,0%	
2º Trimestre	-2,5%		-0,5%		-3,6%		-0,8%		10,0%	
3º Trimestre	-1,7%		-2,6%		-4,4%		-3,5%		3,4%	
4º Trimestre	-1,3%		-1,8%		-3,8%		2,7%		1,6%	
<b>2011</b>										
1º Trimestre	-1,3%		-0,1%		-0,8%		1,6%		0,9%	
2º Trimestre	-0,9%		1,8%		2,6%		1,6%		-0,5%	
3º Trimestre	-2,1%		1,7%		3,7%		-4,3%		-0,7%	
4º Trimestre	-2,3%		1,9%		4,0%		-10,8%		-0,2%	

\* La serie de ocupados en transportes sufre una ruptura en el primer trimestre de 2008

Nota: dato en color azul significa dato estimado

Fuente: Elaboración propia a partir de datos del INE - EPA

## AFILIACIÓN A LA SEGURIDAD SOCIAL

16. Afiliación a la Seguridad Social  
(en miles)

	Total		Turismo		Turismo asalariados		Turismo autónomos	
	Datos originales	Datos desestacionalizados	Datos originales	Datos desestacionalizados	Datos originales	Datos desestacionalizados	Datos originales	Datos desestacionalizados
2008	19.005,6		1.959,6		1.500,2		459,3	
2009	17.916,8		1.917,4		1.457,4		460,0	
2010	17.581,9		1.932,2		1.472,6		459,6	
2011	17.319,0		1.950,0		1.489,9		459,7	
Porcentaje de variación 2011-2010	-1,5%		0,9%		1,2%		0,0%	
<b>2009</b>								
3º Trimestre	17.848,9	17.790,6	1.972,3	1.910,0	1.506,8	1.450,4	465,5	460,1
4º Trimestre	17.762,6	17.760,5	1.877,8	1.922,9	1.421,8	1.463,5	456,0	460,5
<b>2010</b>								
1º Trimestre	17.525,5	17.652,2	1.864,0	1.934,2	1.411,2	1.472,4	452,8	460,5
2º Trimestre	17.630,3	17.583,7	1.968,5	1.931,0	1.506,3	1.469,8	462,2	460,3
3º Trimestre	17.620,0	17.558,5	2.001,8	1.933,2	1.535,3	1.472,5	466,5	460,8
4º Trimestre	17.551,6	17.540,9	1.894,6	1.938,9	1.437,7	1.478,1	456,8	461,2
<b>2011</b>								
1º Trimestre	17.300,2	17.445,7	1.860,5	1.937,4	1.407,9	1.475,6	452,7	460,6
2º Trimestre	17.452,9	17.397,0	1.996,5	1.953,1	1.533,5	1.491,3	463,0	460,9
3º Trimestre	17.378,0	17.304,3	2.036,9	1.960,2	1.569,9	1.497,9	466,9	461,1
4º Trimestre	17.144,9	17.128,9	1.906,1	1.949,2	1.448,4	1.488,8	456,1	460,2
Porcentajes de variación interanual (por trimestre)								
<b>2009</b>								
3º Trimestre	-6,2%		-2,4%		-3,4%		1,0%	
4º Trimestre	-4,3%		-1,6%		-1,3%		-2,3%	
<b>2010</b>								
1º Trimestre	-3,0%		-0,1%		0,0%		-0,7%	
2º Trimestre	-2,0%		0,8%		1,1%		-0,1%	
3º Trimestre	-1,3%		1,5%		1,9%		0,2%	
4º Trimestre	-1,2%		0,9%		1,1%		0,2%	
<b>2011</b>								
1º Trimestre	-1,3%		-0,2%		-0,2%		0,0%	
2º Trimestre	-1,0%		1,4%		1,8%		0,2%	
3º Trimestre	-1,4%		1,8%		2,3%		0,1%	
4º Trimestre	-2,3%		0,6%		0,7%		-0,2%	

Nota: dato en color azul significa dato estimado

Fuente: Elaboración propia a partir de datos de La Secretaría General de la Seguridad Social



## PARO REGISTRADO (INEM)

17. Demandas pendientes de empleo  
(en miles)

	Total		Hostelería	
	Datos originales	Datos desestacionalizados	Datos originales	Datos desestacionalizados
2008	2.539,9		214,9	
2009	3.645,7		310,0	
2010	4.060,8		349,0	
2011	4.258,5		366,4	
Porcentaje de variación 2011-2010	4,9%		5,0%	
<b>2009</b>				
3º Trimestre	3.627,5	3.763,2	293,6	319,6
4º Trimestre	3.867,0	3.888,0	341,0	330,5
<b>2010</b>				
1º Trimestre	4.115,2	3.970,8	359,1	338,4
2º Trimestre	4.063,7	4.050,1	340,3	346,7
3º Trimestre	3.965,4	4.102,1	326,5	352,6
4º Trimestre	4.098,8	4.113,1	370,1	356,0
<b>2011</b>				
1º Trimestre	4.288,0	4.140,0	371,3	347,6
2º Trimestre	4.193,6	4.193,9	353,8	363,9
3º Trimestre	4.145,8	4.290,3	341,6	371,5
4º Trimestre	4.406,5	4.419,0	399,1	383,4
<b>Porcentajes de variación interanual (por trimestre)</b>				
<b>2009</b>				
3º Trimestre	43,5%		45,7%	
4º Trimestre	29,8%		34,1%	
<b>2010</b>				
1º Trimestre	18,5%		17,0%	
2º Trimestre	12,4%		14,1%	
3º Trimestre	9,3%		11,2%	
4º Trimestre	6,0%		8,5%	
<b>2011</b>				
1º Trimestre	4,2%		3,4%	
2º Trimestre	3,2%		4,0%	
3º Trimestre	4,5%		4,6%	
4º Trimestre	7,5%		7,9%	

Nota: dato en color azul significa dato estimado

Fuente: Elaboración propia a partir de datos del SPEE

## MERCADOS DE ORIGEN

18. Evolución de las principales macromagnitudes  
Tasa de crecimiento interanual (Porcentajes)

	Reino Unido					Alemania					Francia					Italia				
	3º T 2010	4º T 2010	1º T 2011	2º T 2011	3º T 2011	3º T 2010	4º T 2010	1º T 2011	2º T 2011	3º T 2011	3º T 2010	4º T 2010	1º T 2011	2º T 2011	3º T 2011	3º T 2010	4º T 2010	1º T 2011	2º T 2011	3º T 2011
PIB	2,2	1,3	1,6	0,6	0,5	4,0	3,8	4,6	2,9	2,6	1,7	1,4	2,2	1,6	1,6	1,3	1,5	1,0	0,8	n.d
IPC	3,1	3,4	4,1	4,5	4,7	12	16	2,2	2,6	2,7	18	19	2,0	2,2	2,3	17	2,0	2,3	3,0	2,7
Tasa de paro*	7,8	7,7	7,7	7,9	8,2	6,7	6,7	6,3	6,0	5,8	9,6	9,7	9,7	9,7	9,8	7,5	8,3	8,2	8,1	n.d

\* Tasa trimestral

	Países Nórdicos																			
	Dinamarca					Finlandia					Suecia					Noruega				
	3º T 2010	4º T 2010	1º T 2011	2º T 2011	3º T 2011	3º T 2010	4º T 2010	1º T 2011	2º T 2011	3º T 2011	3º T 2010	4º T 2010	1º T 2011	2º T 2011	3º T 2011	3º T 2010	4º T 2010	1º T 2011	2º T 2011	3º T 2011
PIB	3,2	2,6	1,5	1,7	n.d	3,4	5,4	4,8	2,7	2,8	6,9	7,2	6,1	4,9	n.d	-1,1	1,2	-0,1	0,3	n.d
IPC	2,3	2,6	2,6	3,0	2,6	1,3	2,5	3,4	3,4	3,6	1,3	1,8	1,3	1,8	1,6	1,6	2,0	1,3	1,5	1,5
Tasa de paro*	7,3	7,3	7,5	7,5	7,5	7,3	8,1	8,0	7,8	7,7	7,7	7,9	7,7	7,5	7,3	3,5	3,5	3,3	3,3	3,2

\* Tasa trimestral

Fuente: Elaboración propia a partir de datos Eurostat y Oficinas estadísticas nacionales

## COYUNTURA DE MERCADOS COMPETIDORES

19. Llegadas de turistas no residentes  
(en miles)

	España	Francia	Italia	Portugal	Grecia	Croacia	Chipre	Túnez	Marruecos	Turquía	Egipto	EEUU	Méjico	Cuba	Rep. Dominicana	China	
<b>AÑO 2010</b>																	
<b>MES</b>																	
Abril	3.911,0	-	3.454,0	-	-	357,0	140,0	494,9	-	-	-	4.930,7	-	-	-	331,5	-
Mayo	5.043,6	-	4.384,0	-	-	690,0	258,0	612,1	-	-	-	5.114,0	-	-	-	297,0	-
Junio	5.290,0	-	4.631,0	-	-	1.159,7	275,3	702,7	-	-	-	4.729,2	-	-	-	348,4	-
Julio	6.979,9	-	5.467,0	-	-	2.516,9	306,1	1.064,0	-	-	-	6.301,2	-	-	-	417,7	-
Agosto	6.991,7	-	5.103,0	-	-	2.639,8	304,3	810,1	-	-	-	6.419,5	-	-	-	333,1	-
Septiembre	5.348,3	-	4.578,0	-	-	997,1	289,1	690,3	-	-	-	5.081,8	-	-	-	219,3	-
Octubre	4.800,0	-	3.596,0	-	-	340,7	241,7	-	-	-	-	5.128,8	-	-	-	247,3	-
Noviembre	2.915,0	-	2.715,0	-	-	101,2	92,6	-	-	-	-	4.601,9	-	-	-	297,0	-
Diciembre	2.583,9	-	2.339,0	-	-	77,1	61,2	-	-	-	-	-	-	-	-	411,4	-
<b>AÑO 2011</b>																	
<b>MES</b>																	
Enero	2.661,6	-	2.413,0	-	-	49,5	44,4	177,7	-	1.886,3	-	4.209,9	-	-	-	409,5	-
Febrero	2.839,6	-	2.246,0	-	-	64,4	62,3	184,1	-	1.778,3	-	3.872,5	-	-	-	407,6	-
Marzo	3.655,0	-	3.115,0	-	-	116,5	99,0	252,2	-	2.380,3	-	4.804,2	-	-	-	439,6	-
Abril	4.729,4	-	3.633,0	-	-	458,5	199,8	313,9	-	2.889,5	-	5.538,3	-	-	-	378,0	-
Mayo	5.258,7	-	4.370,0	-	-	628,7	267,5	358,0	-	3.919,0	-	5.233,9	-	-	-	297,8	-
Junio	5.738,4	-	5.171,0	-	-	1.418,0	300,8	-	-	3.793,3	-	4.898,2	-	-	-	346,7	-
Julio	7.481,0	-	6.071,0	-	-	2.662,7	359,1	656,4	-	5.536,7	-	6.629,8	-	-	-	433,0	-
Agosto	7.640,8	-	5.457,0	-	-	2.770,5	337,0	-	-	5.606,4	-	6.727,6	-	-	-	328,3	-
Septiembre	5.843,6	-	4.921,0	-	-	1.183,7	304,3	-	-	5.313,7	-	5.403,8	-	-	-	239,7	-
Octubre	5.191,5	-	-	-	-	387,4	259,9	-	-	-	-	-	-	-	-	265,8	-
Noviembre	3.015,3	-	-	-	-	-	-	-	-	-	-	-	-	-	-	315,8	-
Porcentaje de variación																	
<b>AÑO 2010</b>																	
<b>MES</b>																	
Abril	-13,3	-0,5	0,4	-5,1	-17,3	-5,1	-23,0	-12,0	0,0	-1,3	5,0	3,2	-4,8	2,8	-3,2	7,4	
Mayo	1,1	7,5	9,8	5,0	-4,8	1,2	4,7	3,0	14,6	15,7	25,1	18,7	39,8	4,1	0,2	16,1	
Junio	1,7	3,7	9,4	6,7	-1,5	0,6	5,5	-2,1	20,2	6,3	16,4	15,9	19,2	0,0	5,1	15,9	
Julio	4,5	2,3	-6,4	9,8	-	13,1	0,7	7,9	3,7	1,1	19,0	14,6	7,9	4,7	6,2	11,0	
Agosto	4,0	2,5	-9,9	9,1	-	1,2	4,3	-13,7	1,5	-0,8	4,4	11,1	16,2	5,4	2,2	8,6	
Septiembre	4,2	5,8	-2,8	10,8	1,3	5,6	4,7	9,2	27,4	12,4	14,4	7,6	8,0	12,3	7,2	13,5	
Octubre	4,2	5,1	-2,0	9,0	-	8,5	4,9	4,5	23,8	9,8	14,5	9,0	10,0	15,5	7,8	7,7	
Noviembre	2,7	-	7,4	3,0	-	10,0	3,3	3,7	7,8	4,6	15,5	2,5	5,5	9,6	4,3	6,0	
Diciembre	-4,6	-	8,0	6,0	-	1,8	-7,6	2,2	9,9	-4,8	17,7	-	-7,3	6,3	0,8	3,3	
<b>AÑO 2011</b>																	
<b>MES</b>																	
Enero	4,7	6,4	6,3	5,0	31,8	10,3	-3,3	-46,6	15,4	12,2	8,9	2,8	2,8	15,8	1,3	-1,0	
Febrero	4,3	-0,6	-7,0	2,0	12,4	9,3	12,7	-43,3	10,5	19,9	-80,3	4,0	2,0	13,8	3,0	5,6	
Marzo	0,6	2,2	1,3	2,9	0,9	-8,2	-4,7	-42,8	-4,0	13,1	-60,0	-0,2	1,1	5,5	4,2	-2,0	
Abril	20,9	5,7	5,2	18,2	18,8	28,3	43,0	-36,6	17,9	31,8	-35,7	12,9	9,3	13,4	14,0	3,6	
Mayo	4,2	-10,3	-0,2	14,6	7,6	-8,9	3,7	-41,5	-4,0	3,6	-40,8	3,0	2,3	7,2	0,3	-0,6	
Junio	8,5	10,1	11,6	16,2	17,2	22,3	9,3	-31,2	7,7	7,0	-28,9	4,2	2,9	6,1	-0,5	1,6	
Julio	7,2	2,1	13,0	15,3	-	5,8	17,3	-38,3	-3,5	6,0	-28,2	5,8	4,8	1,6	3,7	2,4	
Agosto	9,4	0,1	7,0	7,2	-	4,9	10,8	-36,6	-2,8	-1,5	-20,6	5,3	-9,9	0,9	-1,4	-0,5	
Septiembre	9,2	1,4	7,8	8,4	-	18,7	5,2	-5,3	-2,8	11,1	-22,6	7,2	2,8	5,8	9,3	0,7	
Octubre	8,0	-	-	-	-	13,7	7,5	-	-	-	-	-	-	-	7,5	-	
Noviembre	3,6	-	-	-	-	-	-	-	-	-	-	-	-	-	7,5	-	
Diciembre	-	-	-	-	-	-	-	-	-	-	-	-	-	-	-	-	

Fuente: Oficinas de estadística de los países competidores y OMT

Nota: "-" el dato absoluto no se encuentra publicado

## COYUNTURA DE MERCADOS COMPETIDORES

20. Ingresos por turismo de no residentes  
(porcentajes)

	España	Francia	Italia	Portugal	Grecia	Croacia	Chipre	Túnez	Marruecos	Turquía	Egipto	EEUU	Méjico	Cuba	Rep. Dominicana	China
<b>Porcentaje de variación</b>																
<b>AÑO 2010</b>																
<b>MES *</b>																
Enero	-	-	2,0	3,3	-	-	-	-	-	-	-	-	-	-2,2	-	-
Febrero	-	0,0	-	-	1,0	-	-5,7	-	10,5	-	3,9	-	-	-	-	14,2
Marzo	0,2	-	1,4	-	-	-	-	-4,4	-	-	24,2	-	-	4,1	4,0	-
Abril	-	-7,7	-	5,3	-8,0	-	-	-	10,8	-1,1	-	6,8	-0,3	-	-	14,7
Mayo	-	-	-	-	-	-	-	-	-	-	-	-	-	-	-	-
Junio	2,8	-	-	-	-	-4,9	-	0,4	-	-	17,6	-	-	3,9	1,8	-
Julio	-	-	3,3	-	-	-	-	-	-	-	-	-	-	-	-	-
Agosto	2,7	-2,5	-	9,6	-7,3	-	-	-	-	1,4	-	9,5	8,1	-	-	-
Septiembre	-	-	-	-	-	-	3,1	-	6,4	-	-	-	-	-	-	15,8
Octubre	-	-	-	-	-	-	-	-	-	-	-	-	-	-	-	-
Noviembre	-	-	-	-	-	-	-	-	-	-	-	-	-	-	-	-
Diciembre	2,0	-0,8	1,0	10,2	-7,6	-2,2	3,8	1,5	6,3	-2,1	16,5	9,9	5,3	4,5	4,7	15,5
<b>AÑO 2011</b>																
<b>MES *</b>																
Enero	-	-	-	-	-	-	-	-	-	-	-	-	-7,1	-	-	-
Febrero	-	0,0	-2,8	-	6,1	-	4,9	-	17,4	-	7,4	-	-	9,8	2,9	-
Marzo	-	-	2,8	-	-	-15,4	-	-43,0	-	-	-34,0	-	-	-	-	3,3
Abril	18,7	-0,5	-	8,7	5,5	-	23,7	-	7,9	26,0	-	11,1	-6,4	-	-	-
Mayo	-	-	4,1	-	-	-	-	-	-	-	-	-	-	-	-	-
Junio	-	1,9	-	8,8	12,6	8,7	17,1	-50,7	9,3	21,5	-34,7	11,0	-3,2	-	3,6	-
Julio	9,7	-	-	-	-	-	-	-	-	-	-	-	-	-	-	1,8
Agosto	-	-	6,5	8,1	-	-	-	-	-	-	-	-	-	-	-	-
Septiembre	9,4	1,0	-	-	9,5	-	14,4	-	-5,2	14,6	-26,1	11,3	-3,3	-	-	1,8
Octubre	-	-	-	-	-	-	-	-	-	-	-	-	-	-	-	-
Noviembre	-	-	-	-	-	-	-	-	-	-	-	-	-	-	-	-
Diciembre	-	-	-	-	-	-	-	-	-	-	-	-	-	-	-	-

\* Variación del ingreso acumulado hasta el mes correspondiente

Fuente: Oficinas de estadística de los países competidores y OMT

Nota: "\*" el dato no se encuentra publicado





El Instituto de Estudios Turísticos, en virtud de lo establecido en el Real Decreto 561/2009, de 8 de abril, es el órgano responsable de la investigación de los factores que inciden sobre el turismo, así como de la elaboración, recopilación, valoración y difusión de estadísticas, datos y documentación relativos al mismo.

Además, el Instituto tiene como competencia la creación y difusión del conocimiento y de la inteligencia turística y la coordinación de la información sobre el sector turístico generada por las distintas unidades administrativas dependientes de la Secretaría de Estado de Turismo y del organismo autónomo Instituto de Turismo de España (TURESPAÑA).

El trabajo de investigación que lleva a cabo el Instituto se centra en los aspectos económicos y socio-demográficos del turismo, para lo cual dispone de la información generada por las tres principales operaciones estadísticas que desarrolla: Movimientos turísticos de los españoles (Familitur), Movimientos turísticos en fronteras (Frontur) y Encuesta de gasto turístico (Egatur), todas ellas de periodicidad mensual.

El Instituto de Estudios Turísticos explota información estadística procedente de fuentes externas, como son la evolución de llegadas de pasajeros internacionales en compañías de bajo coste y el empleo en el sector turístico, información que difunde de manera periódica. Asimismo, difunde otra información estadística de interés procedente de otros organismos.

Estos contenidos, así como la documentación turística existente en el Centro de Documentación Turística de España (CDTE), se encuentra disponible en la página web: [www.iet.tourspain.es](http://www.iet.tourspain.es).