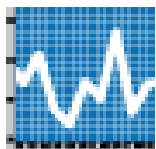


Instituto de Estudios Turísticos



COYUNTUR

Boletín Trimestral de
Coyuntura Turística



Nº 9, I trimestre 2012

Boletín trimestral de coyuntura turística (COYUNTUR)



GOBIERNO
DE ESPAÑA

MINISTERIO
DE INDUSTRIA, ENERGIA
Y TURISMO

Secretaría de Estado
de Turismo

Instituto de Turismo
de España



Instituto de Estudios
Turísticos

EQUIPO DE TRABAJO: Instituto de Estudios Turísticos



**MINISTERIO DE INDUSTRIA, ENERGIA Y TURISMO
INSTITUTO DE TURISMO DE ESPAÑA
INSTITUTO DE ESTUDIOS TURÍSTICOS**

Catálogo general de publicaciones oficiales
<http://www.O60.es>

NIPO: 072-12-023-0

Realizado por: Instituto de Estudios Turísticos (IET)

Esta publicación no puede ser reproducida, en ninguna forma y por ningún medio, sin permiso escrito del Instituto de Estudios Turísticos

ÍNDICE

	Página
1. Principales rasgos del trimestre turístico.....	5
2. Demanda	6
2.1 Llegada de turistas no residentes	6
2.2. Llegada de turistas por mercados de origen.....	7
2.3. Llegada de turistas por comunidad autónoma de destino.....	8
2.4. Llegada de turistas no residentes. Organización del viaje	10
2.5. Demanda de servicios turísticos de los residentes.....	10
2.6. Demanda sectorial de servicios turísticos	11
3. Oferta	12
4. Precios.....	13
5. Contribución económica del sector turístico	13
5.1. Balanza de pagos	13
5.2. Empleo	14
6. Previsiones para el segundo trimestre de 2012	15
Tablas de resultados.....	17

1. Principales rasgos del trimestre turístico¹

La demanda exterior de servicios turísticos en España ha crecido en el **primer trimestre del año 2012** a un ritmo notablemente más moderado que el observado en la segunda mitad del año anterior. La **llegada de turistas** no residentes registra una subida inferior, un 3,1%, a la experimentada en el último trimestre del año 2011, un 6,1%. Esta desaceleración comenzó a vislumbrarse a finales del año anterior, cuando los primeros síntomas de agotamiento en el crecimiento de los indicadores turísticos empezaron a manifestarse. La cifra de crecimiento en las llegadas de no residentes, en este trimestre, se apoya fundamentalmente en la expansión de turistas de América Latina y Países Bajos. En relación a los principales mercados emisores Reino Unido parece mostrar cierta conducta de fidelidad, tras el efecto del trasvase de turistas derivado de la primavera árabe en 2011, ya que en los primeros meses de 2012 se mantiene estable. Alemania por el contrario minorará sus llegadas. Será a lo largo del año cuando se pueda contrastar con mayor consistencia esta premisa.

El **gasto total** efectuado por los turistas no residentes ha crecido a una tasa superior, un 5,6%, a las llegadas en el primer trimestre del año 2012. El incremento del gasto se produce como consecuencia de un ligero aumento del gasto medio por persona. El gasto medio diario ha mostrado una evolución expansiva superior al anterior.

Tasas interanuales de crecimiento de la entrada total de turistas, el gasto total y el empleo en el sector turístico en el periodo considerado y previsiones (porcentajes)

	<i>Turistas Total</i>	<i>Gasto Total</i>	<i>Empleo</i>
1º trimestre 2012	3,1	5,6	0,1
2º trimestre 2012 (previsión)	0,3	1,6	-0,5

El ritmo de crecimiento que registró el **empleo** en el sector turístico en 2011, ha disminuido en el primer trimestre del año 2012, en el que alcanza una tasa de estabilidad próxima al 0,1% en el número de afiliados a la Seguridad Social. No obstante, este estancamiento del empleo en el sector turístico contrasta con la persistencia de la destrucción de empleo, un -2,8%, en la economía española en el trimestre.

Las **previsiones** para el **segundo trimestre del año 2012** señalan un modesto crecimiento respecto a las cifras estimadas del primer trimestre. Se estima para este periodo un crecimiento de un 0,3% en la entrada de turistas y un 1,6% para el gasto total. El empleo en el sector turístico, medido por el número de afiliados a la Seguridad Social en turismo, sufrirá un ligero descenso del -0,5%. Esta última cifra, sin embargo, muestra una relativa fortaleza frente a la previsión de una caída del empleo de un -3,6% para el conjunto de la economía.

¹ Las tasas de variación que se comentan en Coyuntur se refieren a valores de ciclo-tendencia, obtenidos a través del programa Tramo-Seats que permite el análisis de series temporales.

2. Demanda

El primer trimestre del año 2012 arranca con un ascenso de la demanda de servicios turísticos, pero a un ritmo bastante más moderado al ya observado en el segundo semestre del año 2011. Los indicadores de la demanda exterior presentan crecimientos superiores a los detectados en el último trimestre de 2010, si bien inferiores a los registrados en 2011. Por el contrario, los indicadores de la demanda de los residentes siguen mostrando una mayor debilidad condicionada por la incertidumbre derivada de la atonía de la economía y la fragilidad del mercado laboral español.

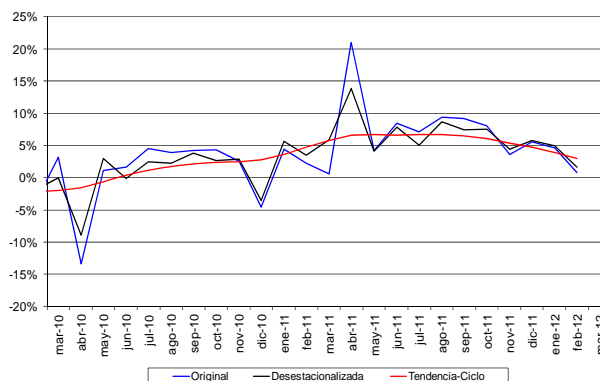
2.1 Llegada de turistas no residentes

En el primer trimestre del año 2012, como ya se apuntaba en el boletín anterior, los indicadores de la demanda de servicios turísticos muestran ritmos de crecimiento mucho más desacelerados que los observados en los tres trimestres precedentes. La mayor parte de indicadores de la demanda relacionados con turistas no residentes aunque crecen suavizan sus tasas de crecimiento. Por el contrario, aquellos relacionados con residentes continúan con signos de debilidad. El deterioro de la economía española en la segunda parte del ejercicio anterior, la previsión de contracción del PIB en este año, el compromiso de reducción del déficit marcado, y la consecuente batería de medidas para conseguirlo entre las que están aumentos en el impuesto sobre la renta y restricciones del gasto, unido a la fragilidad del mercado laboral español, son un lastre para la recuperación de la demanda interna, y se manifiesta en un peor comportamiento relativo de todos los indicadores turísticos de los residentes frente a los de los no residentes.

La demanda exterior del sector turístico español ha desacelerado notablemente su ritmo de crecimiento en el primer trimestre del año 2012. Los indicadores más relevantes de demanda —entrada de turistas no residentes, gasto total, pernoctaciones, pernoctaciones en hoteles,

pasajeros de compañías de bajo coste— registran tasas de variación interanual moderadamente positivas en su comportamiento tendencial, en contraste con las pronunciadas subidas que se dieron a partir de febrero de 2011.

Variación interanual de la entrada de turistas no residentes (%)



Fuente: Elaboración propia a partir de IET- Frontur

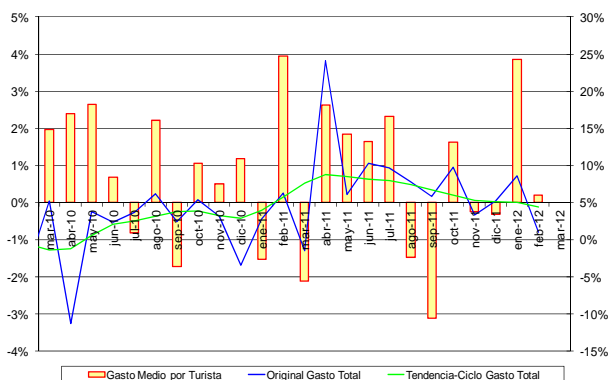
La **llegada** a España de turistas no residentes creció en febrero de 2012, último dato disponible, un 3% en tasa interanual ciclo-tendencia. Esta variación muestra una desaceleración frente a las subidas experimentadas a partir de febrero del año 2011, con una media en torno al 6,2%, aunque manteniendo una tasa superior a la registrada en el último trimestre de 2010 con un 2,5%.

Las **pernoctaciones totales** de los turistas no residentes, han pasado de registrar un crecimiento vigoroso, un 7,8% en febrero de 2011 a iniciar una senda negativa el pasado octubre con una variación de un -0,6% en ciclotendencia, y progresivamente se han ido deteriorando, situándose en un -6,4% en febrero de 2012, conforme a las cifras de EGATUR. Esta desaceleración se debe a las pernoctaciones en alojamientos no hoteleros ya que la encuesta de ocupación hotelera (EOH) por su parte proporciona para febrero de 2012 un crecimiento de un 3,5%. Las tasas anteriores abundan una vez más en la idea de un mejor comportamiento del sector hotelero español ante la situación de debilidad o desaceleración de la demanda.

Desde el lado del **gasto**, la tasa de crecimiento es semejante a las de llegada de turistas, y presenta una desaceleración desde octubre del año anterior. El gasto total a cierre de febrero de 2012 apunta un crecimiento de un 4,4% en ciclotendencia,

frente a 6% que se alcanzaba en octubre de 2011. A pesar de este crecimiento moderado el gasto medio por turista ha mantenido una ligera subida en el primer trimestre de 2012. Adicionalmente el gasto medio diario muestra una expansión superior al anterior.

Variación interanual del gasto total y del gasto medio por persona de los turistas no residentes (%)



Fuente: Elaboración propia a partir de IET- Egatur

Finalmente, ya en el último trimestre de 2011 se observaban claros signos de desaceleración en los indicadores de vuelos y pasajeros que acceden a España por vía aérea. El número de pasajeros de **compañías de bajo coste (CBC)**, que es un indicador adelantado de la coyuntura, contrajo su ritmo de crecimiento a partir del último trimestre de 2011, donde registró una variación tendencial de un 3,6% frente a crecimientos de dos dígitos en los dos trimestres precedentes. El inicio del año 2012 ha sido con variaciones interanuales negativas alcanzando un -1,1% en febrero. Paralelamente la tasa de crecimiento del número de pasajeros que acceden a España a través de **compañías aéreas tradicionales**, también ha moderado su crecimiento pero más suavemente, con una tasa tendencial alrededor de un 3,1% en febrero, frente a crecimientos de un 4,1% en el último trimestre de 2011.

2.2. Llegada de turistas por mercados de origen

El primer trimestre de 2012 sigue manteniendo una **tendencia expansiva** en la llegada de los flujos de turistas, sin embargo se intensifica la desaceleración de estos flujos, con una tasa de variación tendencial en febrero de 2012 que alcanza el

3,0%, por lo que se estaría volviendo a niveles de incrementos de principios de 2011 previos a la derivación de flujos de turistas desde nuestros competidores del norte de África. La tendencia hacia la desaceleración es compartida, en mayor o menor medida, por todos los flujos del turismo receptor procedentes de nuestros principales mercados. Sólo el mercado nórdico parece romper esta tendencia general y muestra cierta aceleración a principios del año 2012.

El gasto turístico total en febrero de 2012 alcanza una tasa interanual tendencial del 4,4%, impulsado por una notable expansión del gasto medio diario que a principios de año se situaría en crecimientos superiores al 10% interanual

El **Reino Unido** sufre una importante pérdida de intensidad de su crecimiento, después de una estabilización de sus tasas de variación cíclicas por encima del 5% en verano, el final del período estival ha precipitado una reducción de su crecimiento interanual marcando en febrero de 2012 con un 1,8% su cota más baja en los últimos doce meses. La mejora de las perspectivas de crecimiento en el Reino Unido, que se constataron en el cierre de 2011 con crecimientos del PIB de casi el 1%, parece truncarse a principios de 2012 donde este crecimiento apenas será 0,6% en el total 2012, evitando en todo caso la recesión, pero con una influencia negativa en la generación de los flujos turísticos hacia España.

El comportamiento tendencial del gasto turístico de los turistas del Reino Unido incide en la desaceleración ya mostrada por los flujos de turistas, encontrando tasas interanuales negativas a principio del año, con un -1,3% en febrero. El gasto medio diario de estos turistas muestra una senda muy expansiva en 2012 con casi un 10% de crecimiento tendencial en febrero

La estabilización de los flujos de **turistas franceses** parece haberse producido en torno al 5%, tanto en el último trimestre de 2011 como en los primeros meses de 2012, con un 5,2% de crecimiento tendencial en febrero. El crecimiento económico francés tanto en 2011 como en 2012 ha sido desigual, alternando trimestres de leve crecimiento, con otros de retroceso, siendo

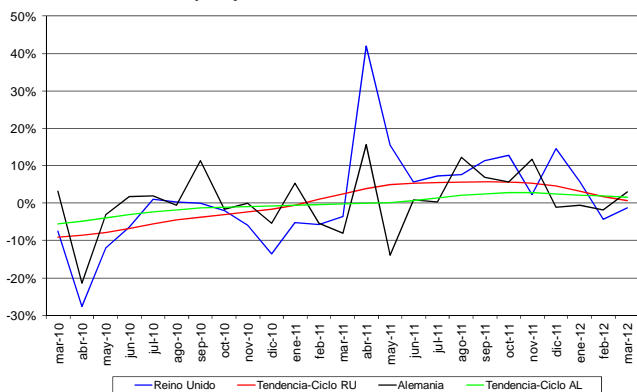
esta última situación la que parece persistir a principios de 2012.

El gasto de los turistas franceses comparte la tendencia de desaceleración, pero con un perfil de crecimiento prácticamente estable en febrero con lo que el gasto medio diario de los turistas franceses evidencia una reducción de su crecimiento situándose en febrero por debajo de un 5%.

El perfil de crecimiento tendencial de **turismo alemán** guarda similitudes con el francés, si bien su repunte y posterior estabilización se ha producido en unos niveles de crecimiento menores, en torno al 2%, dentro de estos niveles, el primer trimestre de 2012 incide en una moderación del crecimiento alcanzando en febrero una variación en ciclo-tendencia del 1,9%. A pesar del retroceso del PIB alemán en el último trimestre de 2011, el comportamiento del consumo sigue siendo expansivo, como ha ocurrido a lo largo de todo el año y parece mostrarse este perfil a principios de 2012.

El gasto de los turistas alemanes se mantiene estable a principios de año en el 4% de crecimiento tendencial, estabilizando el gasto medio diario en una tasa de variación relevante que roza el 6% desde finales del año 2011.

Variación interanual de la entrada de turistas de turistas del Reino Unido y Alemania (%)

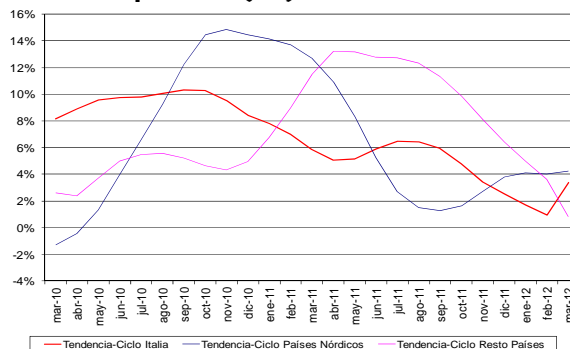


Fuente: Elaboración propia a partir de IET- Frontur

Los flujos de turistas de los **Países Nórdicos** continúan con una ligera aceleración del crecimiento que se inició a finales de verano de 2011, después de consolidar su expansión en torno al 4% a finales de año pasado, el primer trimestre de 2012 replica en febrero esta tasa de crecimiento del 4,0%, con un leve descenso respecto al mes inmediatamente anterior.

El gasto turístico asociado a este mercado desacelera su crecimiento pero manteniendo un nivel notable de casi el 8%, este crecimiento se sustenta en una variación del gasto medio diario que en febrero se sitúa en el 3,5%.

Variación interanual de la entrada de turistas de Italia, Países nórdicos y Resto de países (%)



Fuente: Elaboración propia a partir de IET- Frontur

El **mercado italiano** es el que mayor desaceleración evidencia en los primeros meses de 2012, después de mostrar un repunte en el crecimiento tendencial en el verano de 2011 que lo llevó a subidas por encima del 5%, desde finales de verano se reduce paulatinamente este crecimiento hasta situarse en el 0,9% en febrero. Este comportamiento parece afectado por la tendencia económica regresiva en la que Italia se encuentra desde mediados de 2011, con descensos del PIB, y perspectivas en el mismo sentido para 2012.

El gasto turístico en el caso del turismo italiano muestra todavía en 2012 una aceleración del gasto medio diario que en febrero ronda tasas de variación próximas al 10%, mientras que el total del gasto turístico tiene para el mismo mes un comportamiento tendencial negativo del -5,4%

2.3. Llegada de turistas por comunidad autónoma de destino

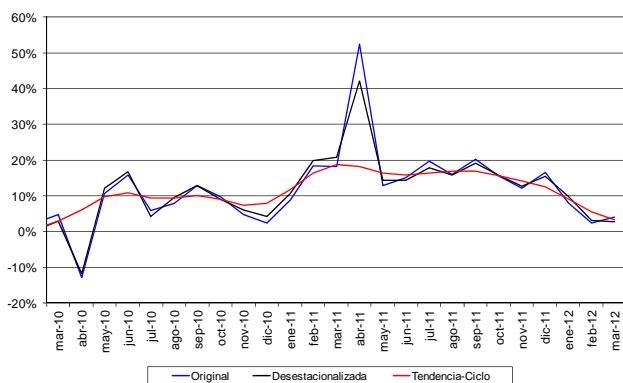
En el comienzo del año 2012 la desaceleración del crecimiento de la demanda exterior no ha afectado a todas las CCAA por igual. Baleares, Andalucía y la Comunidad Valenciana han disminuido el ritmo de crecimiento más rápidamente que Canarias. Por el contrario Cataluña y la

Comunidad de Madrid han aumentado su ritmo de incrementos.

La llegada de turistas a **Canarias** se modera dejando atrás las notables variaciones tendenciales positivas registradas, en torno al 18% en marzo y al 17% en septiembre de 2011. Es a partir del pasado noviembre cuando se empieza a apreciar el descenso en el crecimiento con una variación de un 14,1% en ciclo-tendencia y ya en febrero de 2012 la subida se ha moderado rápidamente alcanzando un 5,6%. No obstante el ritmo de desaceleración en Canarias es mucho más suave que el observado en otras comunidades autónomas y que el del conjunto de España, un 3% en febrero.

Desde el lado del gasto, el ritmo del crecimiento acontecido en 2011 se modera en 2012, con una subida de un 4,6% en febrero, frente al 11,9% registrado dos meses antes. La desaceleración del gasto es mayor que la de la llegada de turistas, lo que hace que el gasto medio por persona disminuya suavemente, aunque siguiendo con la tendencia decreciente registrada en casi todos los meses del año 2011.

Variación interanual de la entrada de turistas que visitan Canarias (%)



Fuente: Elaboración propia a partir de IET- Frontur

En **Baleares** la llegada de turistas se desacelera más pronunciadamente que el gasto total, con tasas del -5,7% y -0,1% en febrero. Por su parte los indicadores de gasto total por persona y diario también presenta una tasa tendencial desacelerada, siendo la del segundo más acusada.

En **Andalucía** donde la llegada de turistas en los primeros meses de 2011 y hasta septiembre presentaba un crecimiento tendencial en torno al 5,6% en promedio,

comenzó a moderar su evolución positiva en noviembre y cerró el año en diciembre con una variación negativa de un -7,4%. En febrero de 2012 ha continuado la senda bajista registrando una tasa en ciclo-tendencia de un -8,7%.

En esta comunidad la contracción del gasto es más intensa que en el resto, y con signo negativo, un -12,9% en febrero, lo que conlleva que el gasto medio por turista también haya retrocedido.

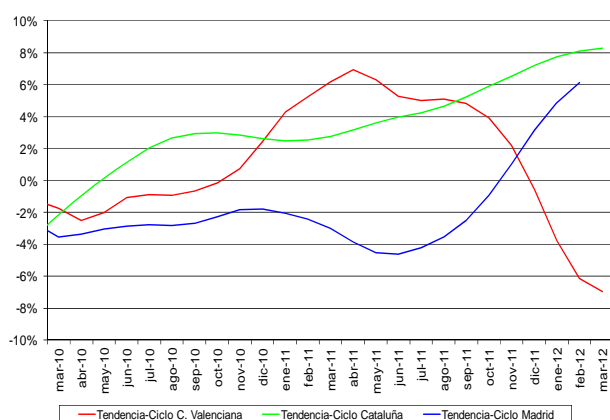
La **Comunidad Valenciana** por su parte también ha perdido el dinamismo mostrado en 2011, pero los primeros síntomas no se vislumbraron hasta diciembre con variación tendencial de un -0,6%, frente a la subida de noviembre de un 2,2%. El año 2012 comienza siguiendo la senda desacelerada iniciada a finales del año anterior y alcanza una variación tendencial de un -6,1% en febrero.

En la Comunidad Valenciana el gasto se modera notablemente en febrero de 2012, con una tasa tendencial de un -0,8% frente a la cifra de un 3,8% tres meses antes, en diciembre. El gasto medio por persona se incrementa ligeramente desde finales del año anterior.

En la tendencia opuesta se encuentran Cataluña y la Comunidad de Madrid que no muestran signos de desaceleración en la llegada de turistas en el primer trimestre de 2012. **Cataluña** que cerró el último trimestre de 2011 con un crecimiento de un 6,5% en ciclo-tendencia y que se mantuvo con una expansión inferior al del conjunto español durante todo el año, se muestra en 2012 en una posición de fortaleza alcanzando en febrero una subida de un 8,1%, cifra que además de arrojar un crecimiento respecto a meses anteriores, es superior a la variación nacional, de un 3% en febrero.

En Cataluña el gasto crece a una tasa positiva y estable respecto a meses anteriores, un 5,6%, pero a un ritmo inferior a la de llegada de turistas, lo que produce un descenso del gasto medio por turista en febrero.

Variación interanual de la entrada de turistas que visitan las comunidades autónomas de Cataluña, Valencia y Madrid (%)



Fuente: Elaboración propia a partir de IET- Frontur

La **Comunidad de Madrid** muestra un crecimiento tendencial de un 4,9% en febrero de 2012, después de que la tasa de variación interanual entrara de nuevo en cifras positivas en el mes de diciembre de 2011, dejando atrás las variaciones de signo negativo obtenidas durante el resto del año. Por su parte el gasto experimenta un crecimiento estable respecto a meses anteriores, un 4,9% en febrero, último mes disponible. El gasto medio por persona ha iniciado un descenso en el crecimiento desde enero.

2.4. Llegada de turistas no residentes. Organización del viaje

El comportamiento tendencial de la llegada de turistas con **paquete turístico** parece indicar que la fuerte expansión que este tipo de turistas habían experimentando desde verano y que venía marcando valores de crecimiento intenso desde principios de 2011 se podría estar agotando, ya que las tasas de variación han intensificado su desaceleración a finales de 2011 y comienzos de 2012, si bien el año comienza con tasas de variación tendenciales claramente positivas, alcanzando en febrero un crecimiento del 4,8%.

Como se ha puesto de manifiesto en números anteriores de Coyuntur, el crecimiento del paquete turístico no ha

llevado asociado una retracción de los turistas que organizan su viaje de manera independiente. No obstante el crecimiento tendencial de las entradas de este tipo de turistas, **sin paquete turístico**, comienza el año con valores próximos a la estabilidad, en febrero tiene signo negativo (-0,3%) por primera vez en los últimos dos años.

El **gasto medio diario** de ambos colectivos mantiene tasas de variación próximas al 10%, sin una tendencia clara de evolución a corto plazo. Con este comportamiento, el gasto total del colectivo con paquete experimenta en febrero una bajada de su tasa tendencial por debajo del 10%, mientras que para el colectivo sin paquete se mantiene una tendencia mucho más moderada con tasas de variación del orden del 1,5%.

2.5. Demanda de servicios turísticos de los residentes

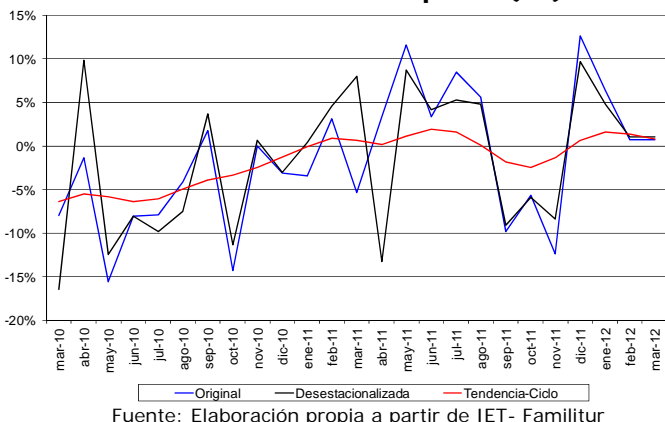
La demanda de servicios turísticos por parte de los residentes en España se encuentra tendencialmente estancada en su evolución, debido al entorno económico desfavorable de crisis e incertidumbre económica, motivada por las tensiones sobre España por los problemas de la deuda soberana y el consiguiente ajuste fiscal y del mercado de trabajo (subida de impuestos y reforma laboral), siendo las economías domésticas las más afectadas por este contexto, al sufrir las consecuencias del aumento del paro y el desplome del consumo.

El **turismo doméstico** que había dado tenues señales positivas en la primera parte del 2011, desde agosto de ese año parece debilitarse, y ya a principios de 2012 se confirma su atonía. El último dato disponible de Familitur, indica que el **número de viajes** internos realizados por los residentes presenta una variación tendencial del 1,4% en febrero de 2012 y unas **pernoctaciones totales** asociadas que se reducen un -3,3%.

El freno de la débil recuperación del turismo de los residentes se refleja tanto en los datos de la coyuntura hotelera, ya que los residentes alojados en hoteles, disminuyeron interanualmente un -2% en ciclo-tendencia, en febrero de 2012, como por otra parte en

los vuelos nacionales que se ven reducidos un -15,3% tendencialmente para ese mes.

Variación interanual de los viajes internos de residentes en España (%)



Fuente: Elaboración propia a partir de IET- Familitur

2.6. Demanda sectorial de servicios turísticos

En el primer trimestre de 2012 se mantiene el crecimiento de la demanda turística no residente, aunque con más moderación que el año anterior.

La demanda turística total crece debido al turismo receptor, ya que la demanda nacional está en la senda de la desaceleración. Si consideramos las **pernoctaciones en hoteles** medidas por la EOH, las debidas a los **no residentes**, se han incrementado tendencialmente en febrero un 3,5% mientras que descendieron un -2,0% las realizadas por los **residentes**.

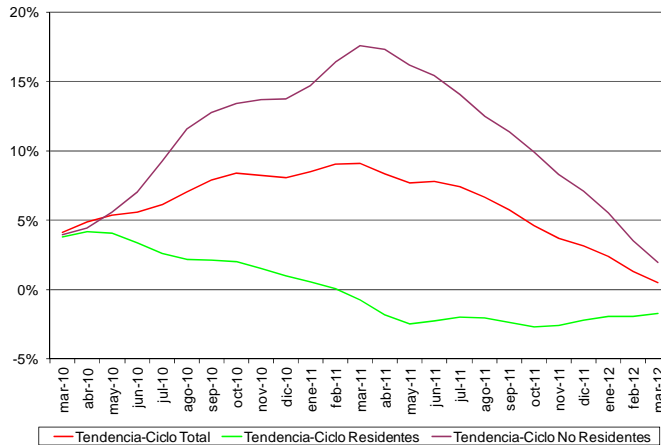
Esta situación se ve corroborada por la evolución de la partida de **gastos en hoteles** de los **no residentes**, que refleja tasas positivas de alrededor del 3,6% en febrero de 2012, según EGATUR.

En contraste con estos crecimientos, el año 2011 cerraba el último trimestre con subidas tendenciales en torno al 8,4% para las pernoctaciones de no residentes y del 7,8% para el gasto de estos en hoteles.

En conclusión, si se tiene en cuenta tanto al turista no residente como al residente, es reseñable que el saldo neto para las pernoctaciones en el sector hotelero español es positivo. Aunque con una tendencia de desaceleración en relación al segundo

semestre de 2011, que marcaba un crecimiento de un 5,2% en promedio, frente al 1,3% que alcanza en febrero de 2012.

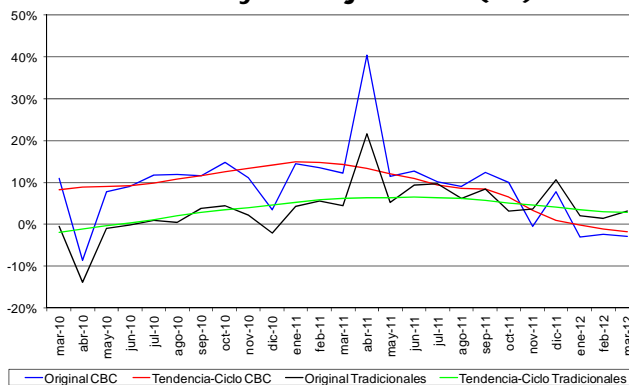
Variación interanual de pernoctaciones totales, de residentes y de no residentes en hoteles (%)



Fuente: Elaboración propia a partir de INE- EOH

Al analizar el transporte aéreo se debe destacar que el segmento de bajo coste desde enero de 2012 rompe la senda de crecimiento notable y continuado que presentaba desde hace más de dos años, hecho que puede ser en parte debido al descenso de actividad de la compañía Ryanair y cuya cuota de mercado es bastante importante en España. En febrero de 2012 los pasajeros que visitaron España en compañías aéreas de bajo coste (CBC) descendieron interanualmente en ciclo-tendencia el -1,1%. Los pasajeros que utilizan compañías tradicionales si mantienen la tendencia creciente del año anterior, aunque a tasas más moderadas, siendo su tasa de variación en ciclo-tendencia del 3,1% en febrero 2012.

Variación interanual del número de pasajeros internacionales de compañías tradicionales y de bajo coste (%)



Fuente: Elaboración propia a partir de AENA

Por otra parte y según los datos de Frontur se mantiene el buen comportamiento de las **llegadas** de turistas internacionales por **vía aérea**, iniciado hace casi dos años. En el último mes disponible, febrero 2012, aumentaron un 4,1% en ciclo-tendencia.

Finalmente, la llegada de turistas **por carretera** muestra una disminución tendencial del -0,3% en febrero de 2012. Las entradas por esta vía de acceso no registran crecimientos sostenidos desde hace ya seis años.

3. Oferta

La oferta de servicios turísticos ha continuado lastrada por la crisis, con tasas negativas en los últimos meses, a pesar del arrastre de la demanda. El índice de actividad del sector turístico (IASS-turismo) estabiliza su descenso en un -0,8%. Paralelamente, el índice de actividad de la cifra de negocios del conjunto del sector servicios (IASS-general), presenta un peor comportamiento.

El **IASS del turismo** en su conjunto inicia en noviembre de 2011 una dinámica negativa que se mantiene desde entonces, con descensos que a inicios de 2012 apuntan a un -0,8%. El breve período expansivo en la tendencia de este índice sólo ha beneficiado al verano de 2011, volviendo a una dinámica negativa que se arrastra desde finales del verano de 2008, no obstante el final del año 2011 y principio de 2012 muestran cierta estabilización de las tasas negativas de variación del agregado de turismo del IASS.

La intensidad de la desaceleración es muy desigual en las distintas actividades que componen el agregado de turismo. Por rúbricas, **los servicios de alojamiento** es la única actividad de este agregado turístico que ha permanecido a lo largo de todo el año 2011 en tasas tendenciales positivas, su dinámica ha sido hacia la reducción de su crecimiento y a comienzos de 2012 se estabiliza la subida en torno al 4,3%, cifra similar a la de diciembre.

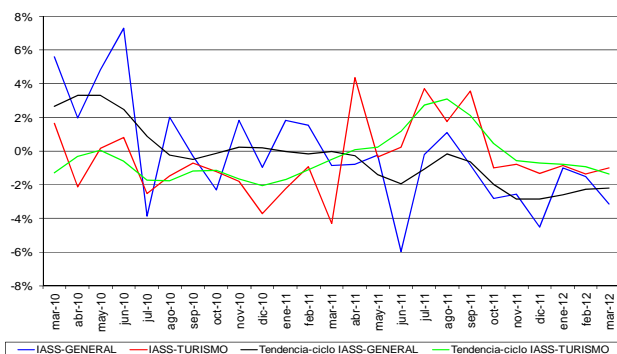
El panorama de **la restauración: servicios de comidas y bebidas**, es más recesivo y

en buena medida marca la tendencia del conjunto del agregado de turismo. En 2011, esta rúbrica no ha sido capaz de marcar una tasa tendencial positiva y se observa un deterioro progresivo de la facturación desde la mitad del año, marcando a principios de 2012 una tasa de crecimiento interanual de un -2,8%, estabilizándose en el mismo valor que en diciembre de 2011. Esta situación se asemeja a la que marca la tendencia de la facturación de **las agencias de viaje y operadores turísticos**, si bien en este caso el deterioro es menor y el verano de 2011 ha observado cierta estabilización en torno a los crecimientos interanuales nulos, alternando tasas negativas y positivas muy cercanas a 0%. No obstante como en el caso anterior el final del verano marca una tendencia hacia valores decrecientes, que a principios de 2012 se sitúan en una tasa del -1,8%, ligeramente peor a la de diciembre de 2011. La negativa dinámica del consumo turístico interno y emisor condiciona los resultados de facturación de estas dos actividades, muy vinculadas al mismo, mientras que en el caso del alojamiento la expansión del consumo turístico receptor ha podido compensar la atonía del interno y permitir cierto margen de crecimiento que a principios del año 2012 todavía mantiene el signo positivo de las variaciones interanuales.

Traducido en términos de **empleo** la actividad del agregado de turismo no ha podido incrementar tendencialmente el número de empleados en todo el año, intensificando a final de año la tasa negativa tendencial del número de ocupados, que bajaría de la cota del -1% interanual y alcanza un -1,2% en enero de 2012.

A pesar de estas tendencias negativas, con que cierra el año 2011 y comienza el 2012 el agregado de oferta del turismo, su comportamiento es ligeramente más favorable que el **conjunto de las actividades de servicios** en donde está enmarcado, pues estas actividades tanto en facturación como en empleo tienen tasas de contracción más severas que el agregado de turismo. El conjunto de actividades de servicios parece haber entrado en una clara tendencia recesiva en facturación, un -2,6%, y en empleo, un -1,7%, en enero de 2012.

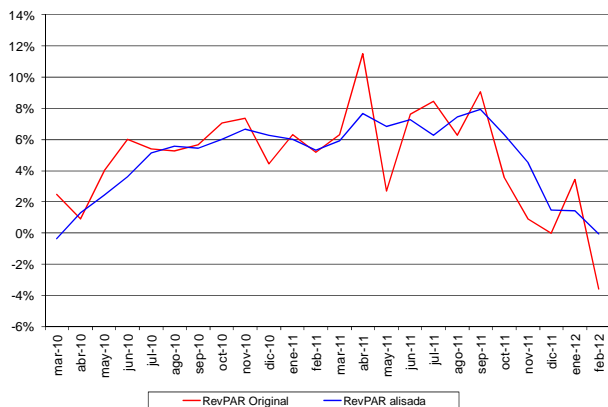
Variación interanual de los índices de actividad del sector servicios (IASS-general) y de la rúbrica de turismo (IASS-turismo) (%)



Fuente: Elaboración propia a partir de INE- IASS

Por otra parte, el **índice RevPAR**, que mide el ingreso por habitación disponible en el sector hotelero, aunque con tendencia positiva ha moderado su crecimiento, reflejando una subida en el periodo diciembre de 2011-febrero 2012 de un 1%, frente al incremento promedio en los tres meses anteriores septiembre-noviembre 2011 de un 6,2%.

Variación interanual del índice de rentabilidad por habitación hotelera (RevPAR) (%)



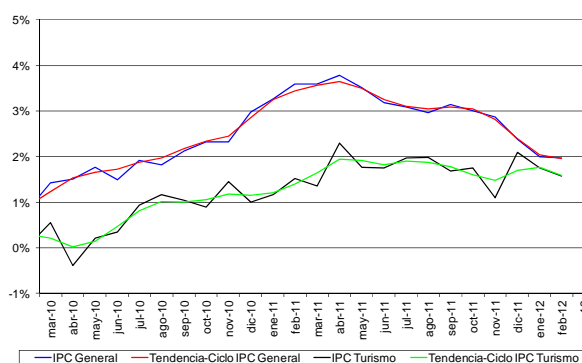
Fuente: Elaboración propia a partir de INE- RevPAR

4. Precios

En el primer trimestre del año 2012 los precios turísticos han mantenido un crecimiento estable en relación al cierre del año anterior. Su tasa positiva de variación es superior a la de la inflación subyacente, pero inferior a la del IPC general, que sube con mayor firmeza.

El **componente turístico del IPC** muestra en febrero del año 2012 una tasa de crecimiento interanual tendencial del 1,6%, frente a máximos del 1,9% en los dos trimestres centrales, y el mínimo de enero de un 1,2% del año 2011. Estas subidas se mantienen, sin embargo, por debajo de las cotas alcanzadas para el IPC general, que crece alrededor del 2% en febrero de 2012, frente al máximo de un 3,6% alcanzado en marzo y abril de 2011 y el mínimo , un 2,4% de diciembre.

Variación interanual del IPC general y del IPC de turismo (%)



Fuente: Elaboración propia a partir de INE- IPC

El **índice de precios hoteleros** sigue en una dinámica de contención de precios, fluctuando las subidas entre un 0,1% y un 0,2% desde el año anterior y siendo la variación de precios en febrero de 2012 nula, con un 0% en ciclo-tendencia.

5. Contribución económica del sector turístico

El empleo en turismo, en el primer trimestre del año 2012, refleja un estancamiento en el crecimiento del número de afiliados a la Seguridad Social, que recoge una tasa tendencial del 0,2%.

La rúbrica de turismo de la Balanza de Pagos, en enero del año 2012, modera su crecimiento respecto a las cifras alcanzadas en 2011.

5.1. Balanza de pagos

La Balanza de pagos inicia el año con crecimiento en los **ingresos por turismo**,

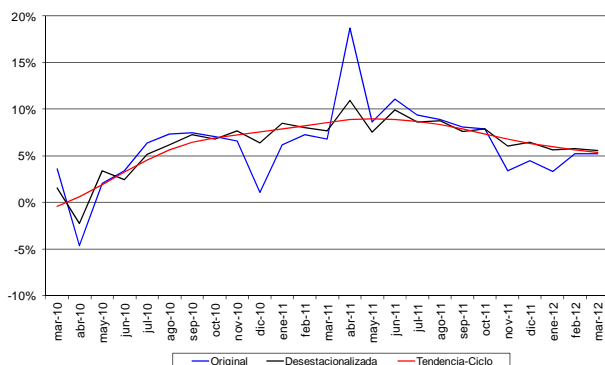
aunque con algo menos de intensidad que en meses anteriores. El último dato disponible en ciclo-tendencia es enero 2012 y refleja una subida interanual en torno al 6% frente a una subida del 7% en el último trimestre de 2011.

Los **pagos por turismo**, muy inferiores en volumen a los ingresos por Turismo, suelen ofrecer crecimientos positivos, salvo en las crisis económicas que afectan a España, como ya se ha comentado en anteriores números de Coyuntur. Esta rúbrica finalizó el año con la misma tendencia de caída, pues desde marzo hasta diciembre de 2011 presenta tasas de variación tendenciales negativas como consecuencia del contexto de desplome del consumo doméstico, siendo el dato de enero 2012 de un -2,8%.

El saldo de la Balanza de pagos por Turismo, diferencia entre ingresos y pagos, tiene un comportamiento similar a los ingresos turísticos. La tasa de variación tendencial interanual del saldo por turismo sigue creciendo, aunque con algo menos de intensidad que los meses anteriores, el dato tendencial de enero de 2012 fue de incremento interanual del 8,2%.

El superávit en turismo en el primer mes del año ha cubierto el 57,8% del déficit comercial.

Evolución de la variación interanual de los Ingresos por Turismo de la Balanza de Pagos (%)



Fuente: Elaboración propia a partir de Banco de España

5.2. Empleo

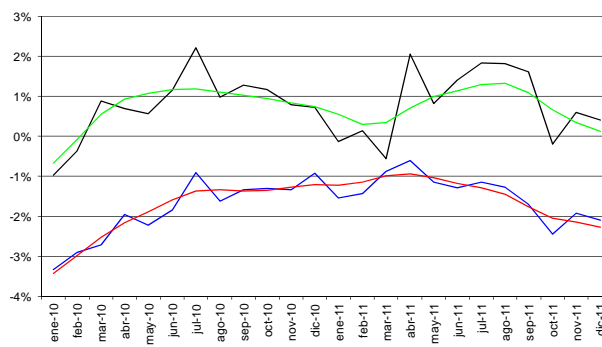
El año 2012 comienza con signos de estabilidad en los **afiliados a la Seguridad Social** vinculados al turismo, con una tasa de variación en torno al 0,0% en febrero.

El estancamiento en la creación de empleo en el sector turístico se confirma por las cifras de ocupados en turismo de la **Encuesta de Población Activa (EPA)**, con variación interanual tendencial del -0,4% en el cuarto trimestre de 2011, último dato publicado.

Sin embargo, se debe destacar el caso de Canarias que sigue viendo crecer sus afiliados en turismo aunque tendencialmente a menor ritmo que en 2011.

El comportamiento estable del empleo turístico afiliado a la Seguridad Social contrasta con las cifras del total de afiliados en la economía española, que presentan tasas negativas desde junio de 2008. En ciclo-tendencia la tasa interanual se sitúa en un -2,8% en febrero de 2012. Y en la misma línea según los datos de la EPA los ocupados en España descendieron tendencialmente un -3,2% en el último trimestre del 2011.

Variación interanual del total de afiliados y del total afiliados del sector turístico a la Seguridad Social (%)



Fuente: Elaboración propia a partir del Ministerio de Empleo y Seguridad Social

En relación al paro registrado en el Servicio Público de Empleo Estatal (SPEE), en febrero de 2012, el número de parados en ciclo-tendencia repunta y crece en hostelería a tasas interanuales del 10,3%, aumento que no se producía desde el primer semestre del año 2010. La tasa de variación interanual del número de parados registrados en el total de la economía, en cifras tendenciales, también se sitúa en un 7,9% en febrero.

6. Previsiones para el segundo trimestre de 2012

Las previsiones para el segundo trimestre del año 2012 indican estabilización respecto a la llegada de turistas no residentes, al darse una moderación en el crecimiento interanual.

No obstante, hay que tener cautela ante los efectos negativos sobre la demanda turística que puedan tener en el marco europeo los ajustes presupuestarios necesarios para superar la crisis de la deuda soberana en la eurozona.

En el segundo trimestre del año 2012 se prevé la **entrada** de 15,7 millones de turistas internacionales, lo que supondrá una tasa de variación interanual del 0,3%. Y conforme a esta previsión, la entrada acumulada de turistas internacionales en enero-junio de 2012 será de 25,0 millones, con un ascenso interanual del 1,3%. Ambas subidas, la acumulada y la del segundo trimestre suponen mantener como mínimo el volumen de turistas recibidos el año anterior.

Estos turistas realizarán en el segundo trimestre un **gasto** total previsto de 14.349 millones de euros, que se traduce en un aumento interanual del 1,6%. En cifras acumuladas, la previsión para el gasto total en el primer semestre del año 2012 supone una subida interanual del 3,1%.

La evolución de la entrada de turistas en los primeros meses del año supondría cerrar el año 2012 con una cifra de 56,7 millones de turistas internacionales, y un crecimiento del 0,2%, prácticamente con mantenimiento de efectivos del pasado año. Y respecto al gasto total realizado por el turismo receptor se alcanzarían los 54.400 millones de euros con una subida del 3,1%.

No hay que olvidar que se debe seguir siendo precavidos en las previsiones, pues el entorno económico es determinante y no se puede cuantificar los efectos sobre la demanda turística que puedan tener en el marco europeo los ajustes presupuestarios realizados para superar la crisis de la deuda soberana en la eurozona.

Anexo

Tablas de resultados

1.	Entradas de turistas internacionales por país de residencia	18
2.	Entradas de turistas internacionales por comunidad autónoma de destino	18
3.	Pernoctaciones de turistas internacionales por país de residencia	19
4.	Pernoctaciones de turistas internacionales por comunidad autónoma de destino.....	19
5.	Gasto total de turistas internacionales por país de residencia	20
6.	Gasto total de turistas internacionales por comunidad autónoma de destino	20
7.	Viajes y pernoctaciones	21
8.	Viajes según comunidad autónoma de destino principal	21
9.	Pernoctaciones en las comunidades autónomas del turismo de residentes	22
10.	Viajeros y pernoctaciones en hoteles	22
11.	Actividad en el sector servicios	23
12.	Número de pasajeros y vuelos según tipo de compañía aérea.....	23
13.	Índices de precios	24
14.	Ingresos y gastos por turismo.....	24
15.	Ocupados	25
16.	Afiliación a la Seguridad Social.....	25
17.	Demandas pendientes de empleo	26
18.	Evolución de las principales macromagnitudes.....	26
19.	Llegadas de turistas no residentes.....	27
20.	Ingresos por turismo de no residentes	27

1. Entradas de turistas internacionales por país de residencia (en miles)

	Total		Reino Unido		Francia		Alemania		Países Nórdicos		Italia		Resto países	
	Datos originales	Datos desestaciona- lizados	Datos originales	Datos desestaciona- lizados	Datos originales	Datos desestaciona- lizados	Datos originales	Datos desestaciona- lizados	Datos originales	Datos desestaciona- lizados	Datos originales	Datos desestaciona- lizados	Datos originales	Datos desestaciona- lizados
2009	52.177,6		13.296,8		7.955,1		8.935,1		3.334,0		3.188,1		15.468,5	
2010	52.677,0		12.440,2		8.125,4		8.814,1		3.574,2		3.490,4		16.232,8	
2011	56.633,2		13.611,9		8.497,0		9.032,8		3.886,2		3.767,1		17.838,2	
Acumulado enero-marzo 2012	9.285,2		1.830,0		1.348,5		1.488,7		999,4		627,0		2.991,6	
Porcentaje de variación acumulado 2012-2011 (enero-marzo)	3,1%		-0,3%		5,7%		0,5%		3,6%		0,6%		5,9%	
2010														
2º Trimestre	14.245,6	12.976,4	3.461,4	2.895,1	2.214,6	2.069,8	2.500,3	2.205,2	736,0	849,7	916,9	911,1	4.416,3	4.045,4
3º Trimestre	19.318,2	13.307,1	4.792,4	3.139,0	3.289,0	2.082,7	3.056,0	2.212,4	1.009,0	939,7	1.290,6	870,6	5.881,1	4.062,8
4º Trimestre	10.303,6	13.277,5	2.259,8	3.107,2	1.378,9	2.100,4	1.721,3	2.136,1	965,3	939,5	721,0	922,5	3.257,3	4.071,8
2011														
1º Trimestre	9.005,1	13.703,5	1.835,8	3.205,9	1.275,4	2.149,2	1.481,5	2.205,2	964,7	949,0	623,6	952,7	2.824,1	4.241,6
2º Trimestre	15.726,5	14.076,2	4.071,9	3.287,1	2.350,1	2.164,3	2.483,3	2.173,9	925,3	1.058,1	911,5	900,9	4.984,5	4.491,9
3º Trimestre	20.965,4	14.247,6	5.207,8	3.298,5	3.440,7	2.180,7	3.247,6	2.295,8	986,2	924,6	1.460,7	976,6	6.622,4	4.571,4
4º Trimestre	10.936,2	14.063,3	2.496,4	3.309,1	1.430,8	2.207,9	1.820,4	2.257,7	1.010,0	968,1	771,3	957,2	3.407,2	4.363,2
2012														
1º Trimestre	9.285,2	14.080,7	1.830,0	3.249,1	1.348,5	2.263,4	1.488,7	2.231,5	999,4	981,0	627,0	947,9	2.991,6	4.407,8
Porcentajes de variación trimestral														
2010														
2º Trimestre	-3,1%		-14,2%		1,7%		-6,8%		-5,3%		7,8%		5,7%	
3º Trimestre	4,2%		0,4%		1,9%		4,1%		12,5%		9,2%		6,6%	
4º Trimestre	1,5%		-5,9%		2,2%		-2,1%		19,3%		10,9%		2,2%	
2011														
1º Trimestre	2,2%		-4,7%		2,6%		-3,6%		11,7%		11,0%		5,5%	
2º Trimestre	10,4%		17,6%		6,1%		-0,7%		25,7%		-0,6%		12,9%	
3º Trimestre	8,5%		8,7%		4,6%		6,3%		-2,3%		13,2%		12,6%	
4º Trimestre	6,1%		10,5%		3,8%		5,8%		4,6%		7,0%		4,6%	
2012														
1º Trimestre	3,1%		-0,3%		5,7%		0,5%		3,6%		0,6%		5,9%	

Nota: dato en color azul significa dato estimado

Fuente: IET - FRONTUR

2. Entradas de turistas internacionales por comunidad autónoma de destino (en miles)

	Total		Andalucía		Cataluña		Balears		Canarias		Comunidad valenciana		Madrid		Resto CCAA	
	Datos originales	Datos desestaciona- lizados	Datos originales	Datos desestaciona- lizados	Datos originales	Datos desestaciona- lizados	Datos originales	Datos desestaciona- lizados	Datos originales	Datos desestaciona- lizados	Datos originales	Datos desestaciona- lizados	Datos originales	Datos desestaciona- lizados	Datos originales	Datos desestaciona- lizados
2009	52.177,6		7.465,4		12.704,6		9.024,4		8.207,5		5.096,3		4.819,4		4.860,0	
2010	52.677,0		7.440,9		13.154,5		9.201,8		8.611,8		5.021,4		4.632,3		4.614,3	
2011	56.633,2		7.882,4		13.727,8		10.098,0		10.187,7		5.380,0		4.595,5		4.761,8	
Acumulado enero-marzo 2012	9.285,2		1.117,9		2.232,6		480,3		2.907,9		749,0		982,1		815,4	
Porcentaje de variación acumulado 2012-2011 (enero-marzo)	3,1%		-9,2%		9,9%		-5,8%		4,8%		-8,9%		11,1%		8,5%	
2010																
2º Trimestre	14.245,6	12.976,4	2.116,5	1.837,2	3.729,2	3.316,8	2.884,7	2.143,5	1.736,0	2.076,2	1.372,7	1.233,3	1.215,9	1.129,0	1.190,6	1.240,4
3º Trimestre	19.318,2	13.307,1	2.706,6	1.866,4	4.929,1	3.397,4	4.728,6	2.317,8	2.027,5	2.198,5	1.909,7	1.256,6	1.264,2	1.143,9	1.752,4	1.126,6
4º Trimestre	10.303,6	13.277,5	1.373,3	1.833,4	2.400,4	3.358,1	1.009,2	1.846,3	2.439,4	2.240,4	937,2	1.232,8	1.258,7	1.161,5	885,5	1.605,1
2011																
1º Trimestre	9.005,1	13.703,5	1.231,4	1.898,7	2.032,3	3.375,6	509,7	1.788,5	2.774,7	2.459,0	822,1	1.329,3	883,6	1.087,7	751,3	1.764,7
2º Trimestre	15.726,5	14.076,2	2.343,5	1.984,0	3.977,6	3.462,9	3.300,3	2.447,8	2.209,3	2.542,3	1.506,5	1.327,8	1.153,9	1.087,9	1.235,4	1.223,5
3º Trimestre	20.965,4	14.247,6	2.895,9	1.991,9	5.169,2	3.510,0	5.240,4	2.490,2	2.404,2	2.585,9	2.036,1	1.324,2	1.343,4	1.269,8	1.876,0	1.075,7
4º Trimestre	10.936,2	14.063,3	1.411,5	1.836,1	2.548,6	3.594,4	1.047,6	1.843,6	2.799,6	2.569,0	1.015,3	1.307,0	1.214,5	1.121,1	899,1	1.792,1
2012																
1º Trimestre	9.285,2	14.080,7	1.117,9	1.732,2	2.232,6	3.673,7	480,3	1.630,6	2.907,9	2.585,7	749,0	1.214,3	982,1	1.177,1	815,4	2.067,0
Porcentajes de variación trimestral																
2010																
2º Trimestre	-3,1%		-1,9%		-0,7%		-6,1%		2,6%		-5,2%		-7,7%		-5,6%	
3º Trimestre	4,2%		0,2%		9,2%		10,1%		8,6%		0,0%		-5,0%		-8,6%	
4º Trimestre	1,5%		-5,9%		3,7%		1,0%		5,6%		-2,3%		3,1%		-0,6%	
2011																
1º Trimestre	2,2%		-1,1%		-3,0%		-12,0%		15,2%		2,5%		-1,1%		-4,4%	
2º Trimestre	10,4%		10,7%		6,7%		14,4%		27,3%		9,8%		-5,1%		3,8%	
3º Trimestre	8,5%		7,0%		4,9%		10,8%		18,6%		6,6%		6,3%		7,1%	
4º Trimestre	6,1%		2,8%		6,2%		3,8%		14,8%		8,3%		-3,5%		1,5%	
2012																
1º Trimestre	3,1%		-9,2%		9,9%		-5,8%		4,8%		-8,9%		11,1%		8,5%	

Nota: dato en color azul significa dato estimado

Fuente: IET - FRONTUR

ENCUESTA DE GASTO TURÍSTICO (EGATUR)

3. Pernoctaciones de turistas internacionales por país de residencia
(en miles)

	Total		Reino Unido		Francia		Alemania		Países Nórdicos		Italia		Resto países	
	Datos originales	Datos desestaciona- lizados	Datos originales	Datos desestaciona- lizados	Datos originales	Datos desestaciona- lizados	Datos originales	Datos desestaciona- lizados	Datos originales	Datos desestaciona- lizados	Datos originales	Datos desestaciona- lizados	Datos originales	Datos desestaciona- lizados
2009	505.070,9		129.030,6		59.630,2		97.504,8		33.202,9		27.545,6		158.156,8	
2010	502.225,2		115.741,7		64.251,4		92.267,2		36.082,0		29.295,5		164.587,3	
2011	517.706,2		120.434,1		65.410,2		93.070,5		38.448,8		29.258,0		171.084,6	
Acumulado enero-marzo 2012	83.592,7		16.683,2		8.903,0		16.718,9		9.880,3		4.438,4		26.968,9	
Porcentaje de variación acumulada 2012-2011 (enero-marzo)	-6,0%		-6,0%		-7,8%		-1,9%		-1,6%		-25,1%		-5,6%	
2010														
2º Trimestre	128.115,7	124.047,8	32.123,2	28.857,2	15.631,3	16.368,7	24.709,4	23.222,8	8.166,5	8.993,5	6.930,9	7.742,5	40.554,3	38.863,1
3º Trimestre	188.735,6	125.067,6	44.635,2	28.494,3	29.404,0	16.323,3	31.259,2	23.157,6	9.835,2	9.273,0	11.769,8	7.242,2	61.832,0	40.577,2
4º Trimestre	101.473,5	130.818,8	20.186,1	27.802,1	11.179,6	17.639,2	18.662,7	22.924,3	9.490,3	9.700,1	6.002,6	7.983,6	35.952,3	44.769,5
2011														
1º Trimestre	88.970,4	132.687,4	17.741,7	28.972,5	9.652,3	18.047,2	17.049,2	23.178,7	10.038,5	9.737,9	5.924,1	8.902,4	28.564,6	43.848,6
2º Trimestre	135.146,6	128.764,2	33.694,1	29.862,2	15.954,4	16.496,3	24.964,4	22.941,1	9.437,1	9.803,6	6.145,8	6.860,8	44.950,8	42.800,2
3º Trimestre	197.366,8	130.260,4	47.993,4	30.278,9	29.332,4	16.447,4	32.626,0	23.648,7	9.688,2	9.204,3	12.078,5	7.388,6	65.648,3	43.292,4
4º Trimestre	96.222,4	125.055,3	21.004,9	28.809,6	10.471,0	16.340,0	18.430,9	22.950,2	9.285,0	9.446,8	5.109,6	6.653,4	31.921,0	40.855,2
1º Trimestre	83.592,7	124.110,3	16.683,2	27.450,5	8.903,0	16.548,0	16.718,9	23.258,5	9.880,3	9.694,7	4.438,4	6.830,6	26.968,9	40.328,0
Porcentajes de variación trimestral														
2010														
2º Trimestre	-4,6%		-13,9%		9,8%		-9,6%		11,8%		2,5%		-1,9%	
3º Trimestre	0,0%		-6,9%		5,9%		-2,0%		3,3%		0,3%		3,2%	
4º Trimestre	5,8%		-8,1%		15,4%		-4,1%		21,6%		21,0%		12,2%	
2011														
1º Trimestre	6,0%		-5,6%		20,1%		-3,3%		16,9%		29,0%		8,8%	
2º Trimestre	5,5%		4,9%		2,1%		1,0%		15,6%		-11,3%		10,8%	
3º Trimestre	4,6%		7,5%		-0,2%		4,4%		-1,5%		2,6%		6,2%	
4º Trimestre	-5,2%		4,1%		-6,3%		-1,2%		-2,2%		-14,9%		-11,2%	
1º Trimestre	-6,0%		-6,0%		-7,8%		-1,9%		-1,6%		-25,1%		-5,6%	

Nota: dato en color azul significa dato estimado

Fuente: IET - EGATUR

4. Pernoctaciones de turistas internacionales por comunidad autónoma de destino
(en miles)

	Total		Andalucía		Cataluña		Balears		Canarias		Comunidad valenciana		Madrid		Resto CCAA	
	Datos originales	Datos desestaciona- lizados	Datos originales	Datos desestaciona- lizados	Datos originales	Datos desestaciona- lizados	Datos originales	Datos desestaciona- lizados	Datos originales	Datos desestaciona- lizados	Datos originales	Datos desestaciona- lizados	Datos originales	Datos desestaciona- lizados	Datos originales	Datos desestaciona- lizados
2009	505.070,9		90.877,3		98.606,4		84.803,0		87.659,7		61.927,7		36.450,1		44.746,8	
2010	502.225,2		87.817,7		107.099,6		80.186,1		90.281,3		62.768,5		33.767,4		40.304,6	
2011	517.706,2		89.686,8		100.463,3		87.661,2		101.028,9		63.946,2		34.010,4		40.909,5	
Acumulado enero-marzo 2012	83.592,7		13.084,9		14.087,7		4.541,4		29.510,6		9.163,8		7.729,6		5.474,8	
Porcentaje de variación acumulada 2012-2011 (enero-marzo)	-6,0%		-22,2%		-4,3%		-1,2%		0,4%		-15,4%		29,4%		-17,5%	
2010																
2º Trimestre	128.115,7	124.047,8	23.998,0	21.782,0	27.310,2	26.620,9	23.181,3	18.969,5	19.385,4	24.261,1	17.327,3	15.904,3	8.070,3	7.510,9	8.843,1	8.999,1
3º Trimestre	188.735,6	125.067,6	31.322,8	21.713,5	44.966,1	26.574,2	42.120,1	19.407,0	20.990,9	22.128,0	24.204,3	15.883,8	9.517,7	7.946,0	15.613,7	11.415,1
4º Trimestre	101.473,5	130.818,8	16.322,6	22.146,7	19.908,0	28.285,4	9.318,1	18.535,9	24.538,9	23.191,6	11.993,7	15.491,8	10.154,3	10.039,4	9.237,9	13.127,9
2011																
1º Trimestre	88.970,4	132.687,4	16.810,7	24.685,3	14.724,1	26.097,3	4.595,5	18.397,5	29.399,5	25.878,3	10.831,6	17.122,5	5.973,9	7.860,1	6.635,2	12.646,3
2º Trimestre	135.146,6	128.764,2	25.433,3	22.571,8	26.258,5	25.170,6	25.886,0	20.656,3	22.046,9	26.746,6	17.112,3	15.467,6	7.945,1	7.512,7	10.464,4	10.638,5
3º Trimestre	197.366,8	130.260,4	32.275,7	22.057,5	43.094,2	25.413,9	47.465,2	20.921,4	23.055,3	24.201,8	24.463,7	15.752,4	11.049,1	9.042,5	15.963,6	12.870,8
4º Trimestre	96.222,4	125.055,3	15.167,1	20.191,8	16.386,4	23.314,3	9.714,6	17.799,0	26.527,3	24.924,8	11.538,5	14.900,7	9.042,3	9.412,2	7.846,3	14.512,4
1º Trimestre	83.592,7	124.110,3	13.084,9	19.132,8	14.087,7	24.856,1	4.541,4	18.476,6	29.510,6	25.994,0	9.163,8	14.628,2	7.729,6	10.106,1	5.474,8	10.916,4
Porcentajes de variación trimestral																
2010																
2º Trimestre	-4,6%		-7,8%		3,8%		-11,9%		12,1%		2,2%		-22,5%		-19,4%	
3º Trimestre	0,0%		-1,1%		12,5%		0,3%		1,5%		2,5%		-20,5%		-17,2%	
4º Trimestre	5,8%		-9,7%		19,0%		-8,0%		5,3%		1,6%		29,9%		14,8%	
2011																
1º Trimestre	6,0%		3,9%		-1,3%		-17,4%		15,9%		17,2%		-0,8%		0,4%	
2º Trimestre	5,5%		6,0%		-3,9%		11,7%		13,7%		-1,2%		-1,6%		18,3%	
3º Trimestre	4,6%		3,0%		-4,2%		12,7%		9,8%		1,1%		16,1%		2,2%	
4º Trimestre	-5,2%		-7,1%		-17,7%		4,3%		8,1%		-3,8%		-11,0%		-15,1%	
1º Trimestre	-6,0%		-22,2%		-4,3%		-1,2%		0,4%		-15,4%		29,4%		-17,5%	

Nota: dato en color azul significa dato estimado

Fuente: IET - EGATUR

ENCUESTA DE GASTO TURÍSTICO (EGATUR)

5. Gasto total de turistas internacionales por país de residencia
(en millones de euros)

	Total		Reino Unido		Francia		Alemania		Países Nórdicos		Italia		Resto países	
	Datos originales	Datos desestacionados	Datos originales	Datos desestacionados	Datos originales	Datos desestacionados	Datos originales	Datos desestacionados	Datos originales	Datos desestacionados	Datos originales	Datos desestacionados	Datos originales	Datos desestacionados
2009	47.961,6		10.855,0		4.751,8		8.717,8		3.727,6		2.781,5		17.128,0	
2010	48.925,6		10.158,7		4.902,6		8.487,4		4.074,0		2.871,0		18.431,9	
2011	52.778,8		10.379,5		5.398,4		8.670,7		4.595,6		2.940,3		20.794,3	
Acumulado enero-marzo 2012	8.862,7		1.394,4		734,6		1.556,7		1.212,0		463,2		3.501,8	
Porcentaje de variación acumulado 2012-2011 (enero-marzo)	5,6%		-0,2%		-3,7%		6,2%		7,8%		-7,0%		11,3%	
2010														
2º Trimestre	12.546,9	11.993,6	2.700,2	2.550,8	1.258,0	1.219,8	2.300,4	2.128,3	834,1	964,3	699,5	726,3	4.754,7	4.404,1
3º Trimestre	18.265,1	12.221,8	4.218,9	2.594,0	2.097,1	1.232,3	2.950,2	2.129,1	1.113,9	1.098,5	1.179,1	700,5	6.705,9	4.467,5
4º Trimestre	9.897,8	12.364,4	1.726,3	2.357,5	853,0	1.240,6	1.690,3	2.061,1	1.082,0	1.035,5	552,1	753,9	3.994,0	4.915,8
2011														
1º Trimestre	8.393,3	12.620,6	1.396,5	2.392,5	762,6	1.319,9	1.465,2	2.095,4	1.123,9	1.093,6	498,3	775,8	3.146,8	4.943,4
2º Trimestre	14.130,1	13.065,9	2.956,5	2.867,6	1.416,4	1.338,5	2.312,3	2.109,5	1.150,1	1.266,6	677,3	704,3	5.617,5	4.779,4
3º Trimestre	19.701,5	13.133,2	4.197,6	2.569,1	2.306,0	1.317,3	3.124,5	2.207,1	1.136,7	1.105,6	1.265,8	749,0	7.671,0	5.185,1
4º Trimestre	10.553,9	13.011,4	1.828,9	2.450,5	913,4	1.335,0	1.768,7	2.156,0	1.185,0	1.125,9	498,9	679,7	4.359,0	5.264,3
1º Trimestre	8.862,7	13.221,3	1.394,4	2.402,9	734,6	1.287,5	1.556,7	2.217,2	1.212,0	1.184,4	463,2	724,6	3.501,8	5.404,7
Porcentajes de variación trimestral														
2010														
2º Trimestre	-1,3%		-11,2%		3,6%		-8,8%		0,3%		0,1%		8,0%	
3º Trimestre	4,3%		-0,1%		3,1%		4,1%		13,3%		0,4%		6,9%	
4º Trimestre	2,2%		-10,3%		9,2%		-4,1%		14,2%		9,3%		6,2%	
2011														
1º Trimestre	2,2%		-7,7%		9,8%		-5,3%		7,7%		13,2%		5,7%	
2º Trimestre	12,6%		9,5%		12,6%		0,5%		37,9%		-3,2%		18,1%	
3º Trimestre	7,9%		-0,5%		10,0%		5,9%		2,0%		7,4%		14,4%	
4º Trimestre	6,6%		5,9%		7,1%		4,6%		9,5%		-9,6%		9,1%	
1º Trimestre	5,6%		-0,2%		-3,7%		6,2%		7,8%		-7,0%		11,3%	

Nota: dato en color azul significa dato estimado

Fuente: IET - EGATUR

6. Gasto total de turistas internacionales por comunidad autónoma de destino
(en millones de euros)

	Total		Andalucía		Cataluña		Balears		Canarias		Comunidad valenciana		Madrid		Resto CCAA	
	Datos originales	Datos desestacionados	Datos originales	Datos desestacionados	Datos originales	Datos desestacionados	Datos originales	Datos desestacionados	Datos originales	Datos desestacionados	Datos originales	Datos desestacionados	Datos originales	Datos desestacionados	Datos originales	Datos desestacionados
2009	47.961,6		7.415,9		9.579,5		8.710,2		9.100,6		4.070,5		5.086,0		3.998,8	
2010	48.925,6		7.824,4		10.499,2		8.774,8		8.948,8		4.203,4		5.057,0		3.618,0	
2011	52.778,8		8.070,6		11.264,5		9.461,1		10.118,5		4.562,0		210.859,7		-201.557,7	
Acumulado enero-marzo 2012	8.862,7		1.128,1		1.705,1		446,0		2.974,8		666,9		986,6		955,2	
Porcentaje de variación acumulado 2012-2011 (enero-marzo)	5,6%		-15,3%		9,1%		0,1%		3,6%		-2,3%		10,3%		57,7%	
2010																
2º Trimestre	12.546,9	11.993,6	2.241,4	1.969,2	2.864,2	2.573,8	2.469,4	2.024,2	1.732,0	2.227,7	1.113,9	1.028,5	1.238,0	1.197,8	888,1	972,4
3º Trimestre	18.265,1	12.221,8	2.775,9	1.917,8	4.015,2	2.619,7	4.892,8	2.186,3	2.109,6	2.207,3	1.699,2	1.070,7	1.470,9	1.262,7	1.301,5	957,3
4º Trimestre	9.897,8	12.364,4	1.431,2	1.939,6	2.023,2	2.683,7	887,5	2.017,0	2.552,3	2.277,3	779,8	1.025,4	1.443,1	1.375,7	780,8	1.045,7
2011																
1º Trimestre	8.393,3	12.620,6	1.332,0	2.064,9	1.562,8	2.612,8	445,4	1.981,0	2.870,7	2.554,7	682,3	1.130,0	894,3	1.209,2	605,7	1.067,9
2º Trimestre	14.130,1	13.065,9	2.447,2	2.087,4	3.238,3	2.802,0	2.793,6	2.246,9	2.054,7	2.565,9	1.253,4	1.125,1	1.339,8	1.293,2	1.003,0	945,5
3º Trimestre	19.701,5	13.133,2	2.838,5	1.975,9	4.411,2	2.822,5	5.268,3	2.335,2	2.312,2	2.424,6	1.750,8	1.101,8	1.644,4	1.448,3	1.476,1	1.025,0
4º Trimestre	10.553,9	13.011,4	1.452,9	1.889,9	2.052,0	2.742,9	953,8	1.946,2	2.880,9	2.526,4	875,5	1.119,4	1.493,6	1.409,5	845,3	1.377,1
1º Trimestre	8.862,7	13.221,3	1.128,1	1.786,4	1.705,1	2.849,3	446,0	2.059,4	2.974,8	2.696,9	666,9	1.101,6	986,6	1.336,1	955,2	1.391,6
Porcentajes de variación trimestral																
2010																
2º Trimestre	-1,3%		7,9%		10,3%		-12,0%		-1,6%		2,1%		-9,0%		-12,9%	
3º Trimestre	4,3%		4,3%		11,8%		9,8%		1,5%		5,9%		-5,4%		-17,2%	
4º Trimestre	2,2%		-6,2%		9,7%		4,3%		-3,3%		-1,0%		11,7%		4,9%	
2011																
1º Trimestre	2,2%		-3,2%		-2,1%		-15,2%		12,4%		11,8%		-1,2%		-6,5%	
2º Trimestre	12,6%		9,2%		13,1%		13,1%		18,6%		12,5%		8,2%		12,9%	
3º Trimestre	7,9%		2,3%		9,9%		7,7%		9,6%		3,0%		11,8%		13,4%	
4º Trimestre	6,6%		1,5%		1,4%		7,5%		12,9%		12,3%		3,5%		8,3%	
1º Trimestre	5,6%		-15,3%		9,1%		0,1%		3,6%		-2,3%		10,3%		57,7%	

Nota: dato en color azul significa dato estimado

Fuente: IET - FRONTUR

MOVIMIENTOS TURÍSTICOS DE LOS ESPAÑOLES (FAMILITUR)

7. Viajes y pernoctaciones
(en miles)

	Viajes total		Viajes emisores		Viajes internos		Pernoctaciones total		Pernoctaciones v. emisores		Pernoctaciones v. Internos	
	Datos originales	Datos desestacionalizados	Datos originales	Datos desestacionalizados	Datos originales	Datos desestacionalizados	Datos originales	Datos desestacionalizados	Datos originales	Datos desestacionalizados	Datos originales	Datos desestacionalizados
2009	167.012,6		12.017,3		154.995,3		782.609,4		107.874,5		674.734,9	
2010	157.856,5		12.379,1		145.477,4		750.337,2		113.922,6		636.414,5	
2011	160.974,0		13.311,7		147.662,3		769.527,8		120.536,0		650.477,2	
Acumulado enero-marzo 2012	32.880,3		2.674,3		30.092,3		123.504,9		20.400,7		100.207,7	
Porcentaje de variación acumulado 2012-2011 (enero-marzo)	3,2%		6,7%		2,6%		3,8%		-10,0%		4,0%	
2010												
2º Trimestre	41.063,2	41.503,9	2.795,5	3.190,9	38.267,7	37.624,9	141.590,9	196.520,7	20.221,8	31.132,6	121.369,1	167.510,2
3º Trimestre	50.704,6	40.099,2	4.817,1	3.194,2	45.887,5	36.860,6	365.525,4	198.015,9	54.751,8	29.980,0	310.773,6	168.264,8
4º Trimestre	33.830,8	39.372,9	2.495,0	3.113,9	31.335,7	35.963,6	125.854,5	195.993,4	20.073,7	31.080,3	105.780,7	164.927,6
2011												
1º Trimestre	31.848,8	39.746,2	2.505,4	3.259,6	29.343,4	36.274,2	119.011,8	197.607,4	22.678,4	33.122,4	96.333,4	168.011,8
2º Trimestre	43.701,6	41.554,6	3.197,7	3.375,1	40.503,9	37.312,8	158.027,7	200.777,4	22.822,5	32.365,2	135.205,2	170.126,8
3º Trimestre	51.921,7	40.563,3	4.983,0	3.323,5	46.938,7	36.893,3	366.366,0	196.680,1	53.346,8	30.146,5	313.019,2	166.428,3
4º Trimestre	33.502,0	39.208,9	2.625,6	3.273,6	30.876,4	35.366,2	126.122,3	197.488,7	21.688,4	32.628,4	105.919,3	165.827,9
2012												
1º Trimestre	32.880,3	40.879,9	2.674,3	3.489,4	30.092,3	37.088,6	123.504,9	204.608,3	20.400,7	30.665,3	100.207,7	167.846,5
Porcentajes de variación trimestral												
2010												
2º Trimestre	-7,6%		1,0%		-8,2%		-7,5%		15,1%		-10,5%	
3º Trimestre	-2,9%		7,3%		-3,8%		-1,8%		5,1%		-3,0%	
4º Trimestre	-5,6%		2,8%		-6,2%		-3,5%		13,7%		-6,2%	
2011												
1º Trimestre	-1,3%		10,3%		-2,1%		1,4%		20,1%		-2,2%	
2º Trimestre	6,4%		14,4%		5,8%		11,6%		12,9%		11,4%	
3º Trimestre	2,4%		3,4%		2,3%		0,2%		-2,2%		0,7%	
4º Trimestre	-1,0%		5,2%		-1,5%		0,2%		8,0%		0,1%	
2012												
1º Trimestre	3,2%		6,7%		2,6%		3,8%		-10,0%		4,0%	

Nota: dato en color azul significa dato estimado
Fuente: IET - FAMILITUR

8. Viajes según comunidad autónoma de destino principal
(en miles)

	Andalucía		Cataluña		Comunidad Valenciana		Castilla y León		Resto de CCAA	
	Datos originales	Datos desestacionalizados	Datos originales	Datos desestacionalizados	Datos originales	Datos desestacionalizados	Datos originales	Datos desestacionalizados	Datos originales	Datos desestacionalizados
2009	28.679,7		22.366,8		17.762,1		16.389,1		69.797,8	
2010	25.777,0		20.531,1		15.548,9		17.205,0		66.415,5	
2011	26.910,1		22.232,1		15.572,0		15.769,9		67.178,2	
Acumulado enero-marzo 2012	5.596,5		4.033,4		2.664,8		3.109,7		14.687,9	
Porcentaje de variación acumulado 2012-2011 (enero-marzo)	8,2%		-9,0%		3,6%		-2,3%		5,0%	
2010										
2º Trimestre	6.851,2	6.773,7	5.796,2	5.249,0	3.977,3	3.782,2	4.697,8	4.745,6	16.945,3	17.074,4
3º Trimestre	8.243,5	6.429,5	6.181,3	5.023,6	5.872,4	4.018,4	5.014,3	4.175,8	20.576,0	17.213,3
4º Trimestre	5.399,0	6.423,5	4.117,5	4.919,7	2.908,3	3.778,3	3.635,0	3.926,5	15.275,9	16.915,5
2011										
1º Trimestre	5.174,1	6.401,8	4.432,3	5.468,8	2.572,0	3.591,5	3.181,5	3.903,4	13.983,5	16.908,6
2º Trimestre	7.268,3	6.774,3	6.466,3	5.603,0	4.520,4	4.033,9	4.273,1	4.072,0	17.975,7	16.829,5
3º Trimestre	8.988,9	6.814,5	6.999,5	5.613,2	5.861,2	3.849,8	4.932,0	4.051,7	20.157,0	16.564,1
4º Trimestre	5.478,8	6.457,7	4.334,0	5.180,9	2.618,5	3.432,5	3.383,2	3.766,8	15.061,9	16.528,2
2012										
1º Trimestre	5.596,5	6.900,4	4.033,4	5.049,7	2.664,8	3.729,6	3.109,7	3.864,8	14.687,9	17.544,2
Porcentajes de variación trimestral										
2010										
2º Trimestre	-8,4%		-9,9%		-24,8%		4,6%		-4,9%	
3º Trimestre	-11,8%		-9,7%		-1,4%		6,4%		0,3%	
4º Trimestre	-6,3%		-14,5%		-7,9%		-4,1%		-2,9%	
2011										
1º Trimestre	-2,1%		-0,1%		-7,8%		-17,5%		3,8%	
2º Trimestre	6,1%		11,6%		13,7%		-9,0%		6,1%	
3º Trimestre	9,0%		13,2%		-0,2%		-1,6%		-2,0%	
4º Trimestre	1,5%		5,3%		-10,0%		-6,9%		-1,4%	
2012										
1º Trimestre	8,2%		-9,0%		3,6%		-2,3%		5,0%	

Nota: dato en color azul significa dato estimado
Fuente: IET - FAMILITUR

MOVIMIENTOS TURÍSTICOS DE LOS ESPAÑOLES (FAMILITUR)

9. Pernoctaciones en las comunidades autónomas del turismo de residentes
(en miles)

	Andalucía		Cataluña		Comunidad Valenciana		Castilla y León		Resto de CCAA	
	Datos originales	Datos desestacionalizados	Datos originales	Datos desestacionalizados	Datos originales	Datos desestacionalizados	Datos originales	Datos desestacionalizados	Datos originales	Datos desestacionalizados
2009	129.830,5		84.189,6		89.991,7		70.333,2		300.389,8	
2010	118.661,7		74.953,9		84.209,4		71.539,7		287.049,9	
2011	127.233,5		83.799,7		85.352,2		64.902,9		289.189,0	
Acumulado enero-marzo 2012	19.311,1		11.594,4		10.103,1		9.987,4		49.211,7	
Porcentaje de variación acumulado 2012-2011 (enero-marzo)	7,4%		-7,6%		12,3%		0,0%		5,1%	
2010										
2º Trimestre	22.831,5	31.171,3	15.532,6	19.519,1	13.961,1	21.104,3	13.737,7	19.338,5	55.306,3	76.376,9
3º Trimestre	58.694,2	30.199,7	35.716,1	18.826,6	50.316,0	22.737,7	33.202,8	18.361,7	132.844,6	78.139,1
4º Trimestre	17.916,8	30.657,2	12.226,6	19.383,9	10.591,4	22.209,5	11.995,0	16.991,4	53.050,8	75.685,6
2011										
1º Trimestre	17.982,6	30.993,1	12.546,0	21.275,8	8.992,7	20.911,7	9.986,6	16.566,0	46.825,6	78.265,3
2º Trimestre	25.308,2	31.946,3	17.974,2	20.445,9	16.750,2	22.937,6	13.244,7	16.661,9	61.927,9	78.135,1
3º Trimestre	65.286,4	32.625,1	40.532,8	20.464,9	49.654,0	21.240,1	30.980,7	16.657,6	126.565,3	75.440,6
4º Trimestre	18.656,2	32.031,1	12.746,7	20.096,2	9.955,2	20.804,3	10.690,9	16.049,7	53.870,2	76.846,7
2012										
1º Trimestre	19.311,1	32.467,4	11.594,4	19.778,7	10.103,1	23.013,2	9.987,4	16.428,4	49.211,7	76.158,8
Porcentajes de variación trimestral										
2010										
2º Trimestre	-8,5%		-16,6%		-20,3%		-1,6%		-3,3%	
3º Trimestre	-9,6%		-8,4%		-1,3%		7,5%		0,5%	
4º Trimestre	-7,7%		-9,4%		-2,9%		-12,0%		0,2%	
2011										
1º Trimestre	-6,4%		9,3%		-3,7%		-20,8%		7,4%	
2º Trimestre	10,8%		15,7%		20,0%		-3,6%		12,0%	
3º Trimestre	11,2%		13,5%		-1,3%		-6,7%		-4,7%	
4º Trimestre	4,1%		4,3%		-6,0%		-10,9%		1,5%	
2012										
1º Trimestre	7,4%		-7,6%		12,3%		0,0%		5,1%	

Nota: dato en color azul significa dato estimado

Fuente: IET - FAMILITUR

ENCUESTA DE OCUPACIÓN HOTELERA (EOH)

10. Viajeros y pernoctaciones en hoteles
(en miles)

	Viajeros total		Viajeros residentes		Viajeros no residentes		Pernoctaciones total		Pernoctaciones residentes		Pernoctaciones no residentes	
	Datos originales	Datos desestacionalizados	Datos originales	Datos desestacionalizados	Datos originales	Datos desestacionalizados	Datos originales	Datos desestacionalizados	Datos originales	Datos desestacionalizados	Datos originales	Datos desestacionalizados
2009	77.140,3		45.138,1		32.002,2		250.984,8		109.756,9		141.227,9	
2010	81.888,9		46.233,3		35.655,5		267.163,5		113.236,3		153.927,2	
2011	85.418,6		45.734,7		39.683,9		286.637,4		111.167,3		175.470,1	
Acumulado enero-marzo 2012	14.692,3		8.684,5		5.974,9		44.876,1		18.880,7		25.925,4	
Porcentaje de variación acumulado 2012-2011 (enero-marzo)	0,7%		-0,5%		1,9%		0,9%		-1,6%		2,6%	
2010												
2º Trimestre	22.683,6	20.339,5	12.306,7	11.628,1	10.376,9	8.725,4	71.183,0	66.029,9	29.410,4	28.777,1	41.772,6	37.387,5
3º Trimestre	27.814,1	20.512,5	14.910,0	11.472,2	12.904,1	9.016,2	103.691,6	67.278,1	42.297,7	27.963,9	61.393,9	39.379,2
4º Trimestre	17.306,5	20.864,1	10.178,7	11.617,7	7.127,9	9.310,8	51.118,9	68.632,6	22.110,0	28.262,5	29.008,9	40.558,2
2011												
1º Trimestre	14.590,0	20.861,1	8.729,0	11.415,9	5.861,0	9.485,2	44.461,7	70.489,5	19.183,0	27.923,1	25.278,8	42.714,9
2º Trimestre	24.042,6	21.261,6	12.242,6	11.348,7	11.800,1	9.848,3	77.981,2	71.182,7	28.762,5	27.403,6	49.218,8	43.795,6
3º Trimestre	29.598,4	21.632,8	15.101,6	11.544,6	14.496,7	10.059,4	111.762,5	71.997,6	42.443,0	27.862,0	69.319,5	44.213,5
4º Trimestre	17.187,6	20.871,1	9.661,5	11.141,9	7.526,0	9.771,6	52.431,9	70.907,7	20.778,9	27.017,6	31.653,1	44.011,7
2012												
1º Trimestre	14.692,3	20.996,5	8.684,5	11.325,0	5.974,9	9.725,7	44.876,1	71.166,5	18.880,7	27.423,2	25.925,4	44.056,6
Porcentajes de variación trimestral												
2010												
2º Trimestre	5,3%		2,5%		8,7%		4,2%		4,3%		4,1%	
3º Trimestre	7,1%		1,2%		14,9%		7,6%		1,2%		12,6%	
4º Trimestre	7,1%		3,0%		13,7%		8,7%		3,7%		12,8%	
2011												
1º Trimestre	3,6%		-1,2%		11,7%		8,0%		-1,2%		16,2%	
2º Trimestre	6,0%		-0,5%		13,7%		9,6%		-2,2%		17,8%	
3º Trimestre	6,4%		1,3%		12,3%		7,8%		0,3%		12,9%	
4º Trimestre	-0,7%		-5,1%		5,6%		2,6%		-6,0%		9,1%	
2012												
1º Trimestre	0,7%		-0,5%		1,9%		0,9%		-1,6%		2,6%	

Nota: dato en color azul significa dato estimado

Fuente: Elaboración propia a partir de datos del INE - EOH

INDICADOR DE ACTIVIDAD DEL SECTOR SERVICIOS (IASS)

11. Actividad en el sector servicios

	Índice general		Índice de servicios de turismo		Índice de servicios de alojamiento		Índice de servicios de comidas y bebidas		Índice de servicios de Agencias de viaje	
	Datos originales	Datos desestacionalizados	Datos originales	Datos desestacionalizados	Datos originales	Datos desestacionalizados	Datos originales	Datos desestacionalizados	Datos originales	Datos desestacionalizados
2009	94,8		98,4		98,8		97,8		99,4	
2010	95,6		96,9		101,5		94,4		98,5	
2011	94,3		97,4		109,1		92,3		98,2	
Acumulado enero-marzo 2012	89,3		76,2		76,1		82,9		64,0	
Porcentaje de variación acumulado 2012-2011 (enero-marzo)	-1,9%		-1,1%		4,8%		-1,9%		0,2%	
2010										
2º Trimestre	98,5	96,1	100,2	97,8	103,2	101,7	97,0	95,2	104,6	99,8
3º Trimestre	93,8	94,9	121,5	94,9	152,1	101,4	98,4	93,4	145,9	96,6
4º Trimestre	99,5	95,5	87,1	96,7	81,8	103,4	94,1	93,5	75,5	97,4
2011										
1º Trimestre	91,1	95,4	77,0	97,3	72,6	105,6	84,5	92,9	63,8	97,3
2º Trimestre	96,1	94,8	101,5	98,1	111,4	108,2	94,8	92,6	107,5	100,5
3º Trimestre	93,8	94,8	125,0	98,4	165,5	113,4	98,4	92,7	148,6	98,4
4º Trimestre	96,2	92,7	86,1	95,9	86,9	108,9	91,5	91,0	72,8	94,9
2012										
1º Trimestre	89,3	93,3	76,2	96,4	76,1	109,6	82,9	90,5	64,0	95,6
Porcentajes de variación trimestral										
2010										
2º Trimestre	4,7%		-0,3%		3,2%		-2,7%		1,9%	
3º Trimestre	-0,9%		-1,6%		3,8%		-3,8%		-3,2%	
4º Trimestre	-0,5%		-2,2%		4,0%		-3,8%		-3,7%	
2011										
1º Trimestre	0,7%		-2,6%		5,3%		-3,8%		-6,5%	
2º Trimestre	-2,5%		1,3%		7,9%		-2,3%		2,8%	
3º Trimestre	0,0%		3,0%		8,8%		-0,1%		1,9%	
4º Trimestre	-3,3%		-1,0%		6,3%		-2,8%		-3,6%	
2012										
1º Trimestre	-1,9%		-1,1%		4,8%		-1,9%		0,2%	

Nota: dato en color azul significa dato estimado

*Los valores anuales corresponden al promedio del año; los semestrales al promedio del semestre y los trimestrales al promedio del trimestre

Fuente: Elaboración propia a partir de datos del INE-IASS

MOVIMIENTOS EN AEROPUERTOS (AENA)

12. Número de pasajeros y vuelos según tipo de compañía aérea (en miles)

	Viajeros de CBC		Viajeros tradicionales		Total de vuelos		Vuelos internacionales	
	Datos originales	Datos desestacionalizados	Datos originales	Datos desestacionalizados	Datos originales	Datos desestacionalizados	Datos originales	Datos desestacionalizados
2009	29.588,9		25.620,9		862,5		418,1	
2010	32.086,2		25.432,3		860,3		429,1	
2011	36.104,4		27.395,2		884,2		464,5	
Acumulado enero-marzo 2012	5.856,0		5.426,1		174,8		86,7	
Porcentaje de variación acumulado 2012-2011 (enero-marzo)	-2,8%		2,3%		-8,8%		-4,3%	
2010								
2º Trimestre	8.644,8	7.578,0	6.505,7	6.403,8	223,8	211,7	112,5	103,3
3º Trimestre	11.423,8	8.224,6	8.198,2	6.483,7	250,2	217,6	135,5	109,5
4º Trimestre	6.697,8	8.261,8	5.662,6	6.439,0	201,0	216,0	97,1	108,8
2011								
1º Trimestre	6.024,2	8.813,9	5.306,0	6.736,6	191,5	222,1	90,6	114,1
2º Trimestre	10.324,1	8.918,2	7.253,9	7.040,1	236,1	223,4	128,0	116,3
3º Trimestre	12.620,0	8.923,3	8.860,2	6.889,5	258,5	223,6	145,5	117,2
4º Trimestre	7.136,2	8.819,1	5.975,1	6.905,0	198,0	213,3	100,4	112,2
2012								
1º Trimestre	5.856,0	8.712,8	5.426,1	6.933,6	174,8	207,3	86,7	109,6
Porcentajes de variación trimestral								
2010								
2º Trimestre	3,5%		-4,9%		-1,2%		-0,2%	
3º Trimestre	11,8%		1,6%		2,1%		6,2%	
4º Trimestre	10,5%		1,7%		1,0%		4,4%	
2011								
1º Trimestre	13,2%		4,7%		3,4%		7,9%	
2º Trimestre	19,4%		11,5%		5,5%		13,8%	
3º Trimestre	10,5%		8,1%		3,3%		7,4%	
4º Trimestre	6,5%		5,5%		-1,5%		3,4%	
2012								
1º Trimestre	-2,8%		2,3%		-8,8%		-4,3%	

Nota: dato en color azul significa dato estimado

Fuente: Elaboración propia a partir de datos de AENA

ÍNDICE DE PRECIOS (INE)

13. Índices de precios

	IPC		IPC turismo		IPH		RevPAR	
	Datos originales	Datos desestacionalizados	Datos originales	Datos desestacionalizados	Datos originales	Datos desestacionalizados	Datos originales	Datos desestacionalizados
2009	95,2		97,7		94,1		35,4	
2010	96,9		98,3		92,1		36,8	
2011	100,0		100,0		92,0		39,0	
Acumulado enero-marzo 2012	100,6		99,9		89,1		32,2	
Porcentaje de variación acumulado 2012-2011 (enero-marzo)	2,0%		1,6%		-0,1%		-0,6%	
2010								
2º Trimestre	97,0	96,4	97,8	97,9	92,2	92,0	35,3	36,6
3º Trimestre	96,9	97,2	100,1	98,6	93,2	91,9	48,7	37,0
4º Trimestre	98,5	98,1	98,5	98,9	92,9	91,9	32,8	37,9
2011								
1º Trimestre	98,6	99,2	98,3	99,2	89,2	91,9	32,4	38,5
2º Trimestre	100,3	99,8	99,7	99,8	92,1	92,0	37,9	38,8
3º Trimestre	99,9	100,2	101,9	100,4	94,3	92,1	52,5	39,1
4º Trimestre	101,2	100,8	100,1	100,5	92,4	92,0	33,3	38,7
2012								
1º Trimestre	100,6	101,2	99,9	100,8	89,1	92,0	32,2	38,8
Porcentajes de variación trimestral								
2010								
2º Trimestre	1,6%		0,1%		-2,2%		3,7%	
3º Trimestre	2,0%		1,0%		-0,8%		5,4%	
4º Trimestre	2,6%		1,1%		-0,7%		6,4%	
2011								
1º Trimestre	3,5%		1,4%		-1,0%		5,9%	
2º Trimestre	3,5%		1,9%		-0,1%		7,3%	
3º Trimestre	3,1%		1,9%		1,2%		7,8%	
4º Trimestre	2,8%		1,6%		-0,5%		1,6%	
2012								
1º Trimestre	2,0%		1,6%		-0,1%		-0,6%	

Nota: dato en color azul significa dato estimado

*Los valores anuales corresponden al promedio del año; los semestrales al promedio del semestre y los trimestrales al promedio del trimestre

Fuente: Elaboración propia a partir de datos del INE - IPC; IPH; IIF

BALANZA DE PAGOS (Banco de España)

14. Ingresos y gastos por turismo (en millones de euros)

	Ingresos		Pagos		Saldo	
	Datos originales	Datos desestacionalizados	Datos originales	Datos desestacionalizados	Datos originales	Datos desestacionalizados
2009	38.125,0		12.086,2		26.038,8	
2010	39.620,7		12.662,9		26.957,8	
2011	43.026,1		12.422,0		30.604,1	
Acumulado enero-marzo 2012	7.913,0		2.584,4		5.252,3	
Porcentaje de variación acumulado 2012-2011 (enero-marzo)	4,6%		-3,9%		7,7%	
2010						
2º Trimestre	9.516,5	9.752,9	2.727,9	3.141,1	6.788,6	6.620,5
3º Trimestre	14.579,6	10.005,9	3.973,7	3.178,5	10.605,9	6.841,2
4º Trimestre	8.434,1	10.221,4	3.275,5	3.160,8	5.158,5	7.080,2
2011						
1º Trimestre	7.567,3	10.444,4	2.688,8	3.125,2	4.878,5	7.306,7
2º Trimestre	10.674,2	10.675,8	2.607,7	3.046,6	8.066,4	7.609,0
3º Trimestre	15.867,8	10.839,8	3.876,9	3.102,5	11.991,0	7.770,9
4º Trimestre	8.916,8	10.915,7	3.248,7	3.117,4	5.668,1	7.771,4
2012						
1º Trimestre	7.913,0	11.037,0	2.584,4	3.016,7	5.252,3	7.870,3
Porcentajes de variación trimestral						
2010						
2º Trimestre	0,8%		4,2%		-0,5%	
3º Trimestre	7,0%		6,5%		7,2%	
4º Trimestre	5,4%		5,6%		5,3%	
2011						
1º Trimestre	6,7%		0,1%		10,8%	
2º Trimestre	12,2%		-4,4%		18,8%	
3º Trimestre	8,8%		-2,4%		13,1%	
4º Trimestre	5,7%		-0,8%		9,9%	
2012						
1º Trimestre	4,6%		-3,9%		7,7%	

Nota: dato en color azul significa dato estimado

Fuente: Elaboración propia a partir de datos del Banco de España

EMPLEO EN EL SECTOR TURÍSTICO (EPA)

15. Ocupados
(en miles)

	Total		Turismo		Hostelería		Transportes *		Otros	
	Datos originales	Datos desestacionalizados	Datos originales	Datos desestacionalizados	Datos originales	Datos desestacionalizados	Datos originales	Datos desestacionalizados	Datos originales	Datos desestacionalizados
2009	18.888,0		2.143,1		1.421,2		274,4		447,6	
2010	18.456,5		2.120,4		1.370,3		276,3		473,9	
2011	18.104,6		2.132,0		1.391,9		269,5		470,6	
Acumulado enero-marzo 2012	17.435,2		2.041,6		1.305,8		260,8		470,3	
Porcentaje de variación acumulado 2012-2011 (enero-marzo)	-3,9%		-0,8%		-0,7%		-6,0%		0,9%	
2010										
2º Trimestre	18.476,9	18.472,3	2.147,5	2.126,7	1.399,7	1.369,4	266,9	271,6	481,0	481,5
3º Trimestre	18.546,8	18.433,1	2.196,8	2.117,7	1.431,8	1.355,4	272,7	275,5	492,3	469,6
4º Trimestre	18.408,2	18.391,3	2.075,5	2.130,2	1.323,1	1.361,2	292,2	286,1	460,2	474,9
2011										
1º Trimestre	18.151,7	18.283,6	2.059,0	2.143,9	1.315,6	1.382,2	277,5	280,3	465,9	483,6
2º Trimestre	18.303,0	18.299,2	2.185,3	2.157,0	1.435,7	1.402,6	271,1	275,1	478,6	481,2
3º Trimestre	18.156,3	18.036,7	2.234,9	2.142,7	1.485,0	1.403,9	261,0	261,8	488,8	464,2
4º Trimestre	17.807,5	17.795,0	2.049,0	2.109,8	1.331,5	1.372,6	268,3	261,4	449,1	472,5
2012										
1º Trimestre	17.435,2	17.565,3	2.041,6	2.124,2	1.305,8	1.372,4	260,8	263,3	470,3	487,2
Porcentajes de variación trimestral										
2010										
2º Trimestre	-2,5%		-0,5%		-3,6%		-0,8%		10,0%	
3º Trimestre	-1,7%		-2,6%		-4,4%		-3,5%		3,4%	
4º Trimestre	-1,3%		-1,8%		-3,8%		2,7%		1,6%	
2011										
1º Trimestre	-1,3%		-0,1%		-0,8%		1,6%		0,9%	
2º Trimestre	-0,9%		1,8%		2,6%		1,6%		-0,5%	
3º Trimestre	-2,1%		1,7%		3,7%		-4,3%		-0,7%	
4º Trimestre	-3,3%		-1,3%		0,6%		-8,2%		-2,4%	
2012										
1º Trimestre	-3,9%		-0,8%		-0,7%		-6,0%		0,9%	

* La serie de ocupados en transportes sufre una ruptura en el primer trimestre de 2008

Nota: dato en color azul significa dato estimado

Fuente: Elaboración propia a partir de datos del INE - EPA

AFILIACIÓN A LA SEGURIDAD SOCIAL

16. Afiliación a la Seguridad Social
(en miles)

	Total		Turismo		Turismo asalariados		Turismo autónomos	
	Datos originales	Datos desestacionalizados	Datos originales	Datos desestacionalizados	Datos originales	Datos desestacionalizados	Datos originales	Datos desestacionalizados
2009	17.916,8		1.917,4		1.457,4		460,0	
2010	17.581,9		1.932,2		1.472,6		459,6	
2011	17.326,3		1.948,4		1.488,7		459,7	
Acumulado enero-marzo 2012	16.809,3		1.861,9		1.409,2		452,8	
Porcentaje de variación acumulado 2012-2011 (enero-marzo)	-2,8%		0,1%		0,1%		0,0%	
2010								
2º Trimestre	17.630,3	17.588,6	1.968,5	1.931,5	1.506,3	1.470,2	462,2	461,3
3º Trimestre	17.620,0	17.560,0	2.001,8	1.932,8	1.535,3	1.472,1	466,5	460,6
4º Trimestre	17.551,6	17.529,6	1.894,6	1.939,4	1.437,7	1.478,1	456,8	461,3
2011								
1º Trimestre	17.300,2	17.450,7	1.860,5	1.937,7	1.407,9	1.476,3	452,7	461,4
2º Trimestre	17.452,9	17.403,5	1.996,5	1.953,2	1.533,5	1.491,8	463,0	461,4
3º Trimestre	17.378,0	17.306,1	2.036,9	1.959,3	1.569,9	1.497,1	466,9	462,2
4º Trimestre	17.174,1	17.142,8	1.899,6	1.943,4	1.443,5	1.483,6	456,1	459,8
2012								
1º Trimestre	16.809,3	16.958,6	1.861,9	1.940,8	1.409,2	1.478,7	452,8	462,1
Porcentajes de variación trimestral								
2010								
2º Trimestre	-2,0%		0,8%		1,1%		-0,1%	
3º Trimestre	-1,3%		1,5%		1,9%		0,2%	
4º Trimestre	-1,2%		0,9%		1,1%		0,2%	
2011								
1º Trimestre	-1,3%		-0,2%		-0,2%		0,0%	
2º Trimestre	-1,0%		1,4%		1,8%		0,2%	
3º Trimestre	-1,4%		1,8%		2,3%		0,1%	
4º Trimestre	-2,2%		0,3%		0,4%		-0,2%	
2012								
1º Trimestre	-2,8%		0,1%		0,1%		0,0%	

Nota: dato en color azul significa dato estimado

Fuente: Elaboración propia a partir de datos de La Secretaría General de la Seguridad Social

PARO REGISTRADO (INEM)

17. Demandas pendientes de empleo
(en miles)

	Total		Hostelería	
	Datos originales	Datos desestacionalizados	Datos originales	Datos desestacionalizados
2009	3.645,7		310,0	
2010	4.060,8		349,0	
2011	4.257,2		366,5	
Acumulado enero-marzo 2012	4.656,1		425,7	
Porcentaje de variación acumulado 2012-2011 (enero-marzo)	8,6%		14,6%	
2010				
2º Trimestre	4.063,7	4.055,4	340,3	346,6
3º Trimestre	3.965,4	4.106,6	326,5	353,0
4º Trimestre	4.098,8	4.109,2	370,1	355,4
2011				
1º Trimestre	4.288,0	4.145,3	371,3	347,9
2º Trimestre	4.193,6	4.207,8	353,8	364,1
3º Trimestre	4.145,8	4.295,8	341,6	371,2
4º Trimestre	4.401,3	4.403,6	399,3	383,1
2012				
1º Trimestre	4.656,1	4.471,2	425,7	396,5
Porcentajes de variación trimestral				
2010				
2º Trimestre	12,4%		14,1%	
3º Trimestre	9,3%		11,2%	
4º Trimestre	6,0%		8,5%	
2011				
1º Trimestre	4,2%		3,4%	
2º Trimestre	3,2%		4,0%	
3º Trimestre	4,5%		4,6%	
4º Trimestre	7,4%		7,9%	
2012				
1º Trimestre	8,6%		14,6%	

Nota: dato en color azul significa dato estimado

Fuente: Elaboración propia a partir de datos del SPEE

MERCADOS DE ORIGEN

18. Evolución de las principales macromagnitudes
Tasa de crecimiento interanual (Porcentajes)

	Reino Unido					Alemania					Francia					Italia				
	4º T 2010	1º T 2011	2º T 2011	3º T 2011	4º T 2011	4º T 2010	1º T 2011	2º T 2011	3º T 2011	4º T 2011	4º T 2010	1º T 2011	2º T 2011	3º T 2011	4º T 2011	4º T 2010	1º T 2011	2º T 2011	3º T 2011	4º T 2011
PIB	1,7	1,5	0,4	0,3	0,5	3,8	4,6	2,9	2,7	2,0	1,4	2,3	1,7	1,6	1,3	2,2	1,2	1,0	0,4	-0,4
IPC	3,4	4,1	4,5	4,7	4,7	1,6	2,2	2,6	2,7	2,7	1,9	2,0	2,2	2,3	2,6	2,0	2,3	3,0	2,7	3,7
Tasa de paro*	7,8	7,7	7,9	8,2	8,3	6,7	6,3	6,0	5,8	5,7	9,7	9,6	9,6	9,7	9,8	8,2	8,2	8,2	8,4	8,8

* Tasa trimestral

	Países Nórdicos																			
	Dinamarca					Finlandia					Suecia					Noruega				
	4º T 2010	1º T 2011	2º T 2011	3º T 2011	4º T 2011	4º T 2010	1º T 2011	2º T 2011	3º T 2011	4º T 2011	4º T 2010	1º T 2011	2º T 2011	3º T 2011	4º T 2011	4º T 2010	1º T 2011	2º T 2011	3º T 2011	4º T 2011
PIB	2,2	2,1	1,4	0,0	0,5	5,8	5,2	1,8	3,2	1,4	7,8	5,8	4,8	4,4	1,2	1,6	0,4	0,7	3,9	1,8
IPC	2,6	2,6	3,0	2,6	2,5	2,5	3,4	3,4	3,6	3,0	1,8	1,3	1,8	1,6	0,9	2,0	1,3	1,5	1,5	0,8
Tasa de paro*	7,6	7,5	7,5	7,5	7,8	8,1	8,0	7,8	7,7	7,6	7,9	7,7	7,5	7,3	7,5	3,5	3,3	3,3	3,2	3,3

* Tasa trimestral

Fuente: Elaboración propia a partir de datos Eurostat y Oficinas estadísticas nacionales

COYUNTURA DE MERCADOS COMPETIDORES

19. Llegadas de turistas no residentes
(en miles)

	España	Francia	Italia	Portugal	Grecia	Croacia	Chipre	Túnez	Marruecos	Turquía	Egipto	EEUU	Méjico	Cuba	Rep. Dominicana	China
AÑO 2011																
MES																
Enero	2.661,6	-	2.413,0	-	-	49,5	44,4	177,7	-	1.886,3	-	4.205,4	-	-	409,5	-
Febrero	2.839,6	-	2.246,0	-	-	64,4	62,3	184,1	-	1.778,3	-	3.851,0	-	-	407,6	-
Marzo	3.655,0	-	3.115,0	-	-	116,5	99,0	252,2	-	2.380,3	-	4.783,7	-	-	439,6	-
Abril	4.729,4	-	3.633,0	-	-	458,5	199,8	313,9	-	2.889,5	-	5.516,1	-	-	378,0	-
Mayo	5.258,7	-	4.370,0	-	-	628,7	267,5	358,0	-	3.919,0	-	5.201,1	-	-	297,8	-
Junio	5.738,4	-	5.171,0	-	-	1.418,0	300,8	-	1.458,1	3.793,3	-	4.862,4	-	-	346,7	-
Julio	7.481,0	-	6.071,0	-	-	2.662,7	359,1	656,4	-	5.536,7	-	6.615,2	-	-	433,0	-
Agosto	7.640,8	-	5.457,0	-	-	2.770,5	337,0	-	-	5.606,4	-	6.671,1	-	-	328,3	-
Septiembre	5.843,6	-	4.921,0	-	-	1.183,7	304,3	-	-	5.313,7	-	5.351,5	-	-	239,7	-
Octubre	5.191,5	-	3.836,0	-	-	387,4	259,9	494,2	-	4.288,3	-	5.272,0	-	-	265,8	-
Noviembre	3.015,3	-	2.714,0	-	-	104,7	93,0	372,4	-	2.594,1	-	4.870,4	-	-	315,8	-
Diciembre	2.729,3	-	2.317,0	-	-	82,2	65,3	325,7	697,7	1.825,2	-	5.125,7	-	-	444,4	-
AÑO 2012																
MES																
Enero	2.778,1	-	-	-	-	57,3	47,6	-	-	-	-	-	-	-	430,2	-
Febrero	2.807,1	-	-	-	-	-	-	-	-	-	-	-	-	-	446,2	-
Marzo	-	-	-	-	-	-	-	-	-	-	-	-	-	-	-	-
Porcentaje de variación																
AÑO 2011																
MES																
Enero	4,7	6,4	6,3	5,0	31,8	10,3	-3,3	-46,6	15,4	12,2	8,9	2,4	2,8	15,8	1,3	-1,0
Febrero	4,3	-0,6	-7,0	2,0	12,4	9,3	12,7	-43,3	10,5	19,9	-80,3	3,6	2,0	13,8	3,0	5,6
Marzo	0,6	2,2	1,3	2,9	0,9	-8,2	-4,7	-42,8	-4,0	13,1	-60,0	-0,7	1,1	5,5	4,2	-2,0
Abril	20,9	5,7	5,2	18,2	18,8	28,3	43,0	-36,6	17,9	31,8	-35,7	12,3	9,3	13,4	14,0	3,6
Mayo	4,2	-10,3	-0,2	14,6	7,6	-8,9	3,7	-41,5	-4,0	3,6	-40,8	2,6	2,3	7,2	0,3	-0,6
Junio	8,5	10,1	11,6	16,2	17,2	22,3	9,3	-31,2	7,7	7,0	-28,9	3,7	2,9	6,1	-0,5	1,6
Julio	7,2	2,1	13,0	15,3	-	5,8	17,3	-38,3	-3,5	6,0	-28,2	5,8	4,8	1,6	3,7	2,4
Agosto	9,4	0,1	7,0	7,2	6,4	4,9	10,8	-36,6	-2,8	-1,5	-20,6	4,6	-9,9	0,9	-1,4	-0,5
Septiembre	9,2	1,4	7,8	8,4	12,7	18,7	5,2	-5,3	-2,8	11,1	-22,6	6,4	2,8	5,8	9,3	2,5
Octubre	8,0	3,5	6,4	5,1	8,6	13,7	7,5	-23,5	0,8	2,3	-27,5	1,3	-6,2	-1,9	7,5	3,1
Noviembre	3,6	3,2	0,1	-0,7	-9,0	3,4	0,3	1,1	-	-0,3	-27,5	7,1	-5,8	7,1	6,3	6,6
Diciembre	5,5	5,5	-1,7	-8,7	3,4	6,5	6,8	-21,6	-1,0	-6,9	-33,0	1,3	7,9	5,0	8,0	5,7
AÑO 2012																
MES																
Enero	4,6	-	-	-	-	15,8	7,1	-	-	-	-	-	-	-	5,0	-
Febrero	0,8	-	-	-	-	-	-	-	-	-	-	-	-	-	9,5	-
Marzo	-	-	-	-	-	-	-	-	-	-	-	-	-	-	-	-

Fuente: Oficinas de estadística de los países competidores y OMT

Nota: "-" el dato absoluto no se encuentra publicado

COYUNTURA DE MERCADOS COMPETIDORES

20. Ingresos por turismo de no residentes
(porcentajes)

	España	Francia	Italia	Portugal	Grecia	Croacia	Chipre	Túnez	Marruecos	Turquía	Egipto	EEUU	Méjico	Cuba	Rep. Dominicana	China
Porcentaje de variación																
AÑO 2011																
MES *																
Enero	6,2	-	-	-	-	-	-	-	-	-	-	-	-7,1	-	-	-
Febrero	-	0,0	-2,8	-	6,1	-	4,9	-	-	17,4	-	7,4	-	-	-	-
Marzo	-	-	2,8	-	-	-15,4	-	-43,0	-	-	-34,0	-	-	9,8	2,9	-
Abril	18,7	-0,5	-	8,7	5,5	-	23,7	-	7,9	26,0	-	11,1	-6,4	-	-	3,3
Mayo	-	-	4,1	-	-	-	-	-	-	-	-	-	-	-	-	-
Junio	-	1,9	-	8,8	12,6	8,7	17,1	-50,7	9,3	21,5	-34,7	11,0	-3,2	-	3,6	-
Julio	9,7	-	-	-	-	-	-	-	-	-	-	-	-	-	-	1,8
Agosto	-	-	6,5	8,1	-	-	-	-	-	-	-	-	-	-	-	-
Septiembre	9,4	1,0	-	-	9,5	6,8	14,4	-32,9	-5,2	14,6	-26,1	11,3	-3,3	11,9	3,0	1,8
Octubre	7,9	-	6,3	7,7	10,0	-	13,6	-	-	-	-	-	-	-	-	-
Noviembre	-	-	-	-	-	-	-	-	4,6	13,2	-25,7	11,9	-3,0	-	-	2,0
Diciembre	8,6	-	5,3	7,2	9,5	-	12,9	-	3,7	10,6	-29,8	12,3	-0,8	-	-	5,8

* Variación del ingreso acumulado hasta el mes correspondiente

Fuente: Oficinas de estadística de los países competidores y OMT

Nota: "-" el dato no se encuentra publicado

INSTITUTO DE
ESTUDIOS
TURÍSTICOS

www.iet.tourspain.es

José Lázaro de Galdiano 6 - 28036 Madrid
Tel. +34 91 343 35 00 Fax +34 91 343 38 01



El Instituto de Estudios Turísticos, en virtud de lo establecido en el Real Decreto 561/2009, de 8 de abril, es el órgano responsable de la investigación de los factores que inciden sobre el turismo, así como de la elaboración, recopilación, valoración y difusión de estadísticas, datos y documentación relativos al mismo.

Además, el Instituto tiene como competencia la creación y difusión del conocimiento y de la inteligencia turística y la coordinación de la información sobre el sector turístico generada por las distintas unidades administrativas dependientes de la Secretaría de Estado de Turismo y del organismo autónomo Instituto de Turismo de España (TURESPAÑA).

El trabajo de investigación que lleva a cabo el Instituto se centra en los aspectos económicos y socio-demográficos del turismo, para lo cual dispone de la información generada por las tres principales operaciones estadísticas que desarrolla: Movimientos turísticos de los españoles (Familitur), Movimientos turísticos en fronteras (Frontur) y Encuesta de gasto turístico (Egatur), todas ellas de periodicidad mensual.

El Instituto de Estudios Turísticos explota información estadística procedente de fuentes externas, como son la evolución de llegadas de pasajeros internacionales en compañías de bajo coste y el empleo en el sector turístico, información que difunde de manera periódica. Asimismo, difunde otra información estadística de interés procedente de otros organismos.

Estos contenidos, así como la documentación turística existente en el Centro de Documentación Turística de España (CDTE), se encuentra disponible en la página web: www.iet.tourspain.es.

COYUNTUR
Nº 9, I trimestre 2012

Informe de
**Boletín trimestral de coyuntura
turística (COYUNTUR)**