

Datos provisionales. Los datos adquieren carácter definitivo transcurridos 12 meses desde su fecha de publicación.

Más información: IET www.iet.tourspain.es

Toda persona que utilice estos datos deberá citar, en cualquier publicación que haga uso de ellos, al IET como fuente del dato y la operación estadística de la que proceden los datos.



INSTITUTO DE TURISMO DE ESPAÑA



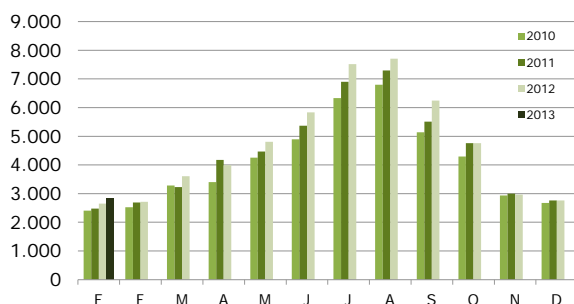
Instituto de Estudios Turísticos

enero 2013

NOTA DE COYUNTURA

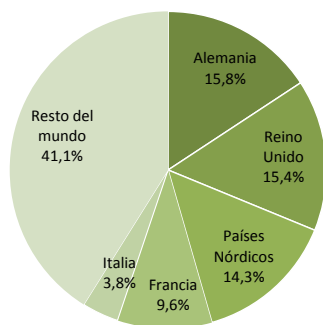
egatur encuesta de gasto turístico

Gasto total de los turistas no residentes, según meses (millones de €)



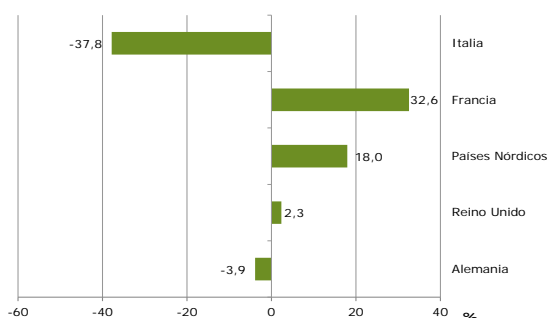
Fuente: IET. Encuesta de Gasto Turístico (Egatur)

Distribución porcentual del gasto total por país de residencia enero 2013



Fuente: IET. Encuesta de Gasto Turístico (Egatur)

% Variación interanual del gasto total de los turistas no residentes por país de residencia enero 2013



Fuente: IET. Encuesta de Gasto Turístico (Egatur)

En **enero** el volumen de gasto turístico internacional fue de 2.826 millones de euros, un 6,5% más que en el mismo mes del año anterior. Francia, países nórdicos, América Latina y otros países lejanos fueron los principales impulsores de este crecimiento, que vino acompañado de un crecimiento en sus llegadas. Por su parte Alemania y Reino Unido que minoraron sus llegadas este mes, mostraron un comportamiento dispar en el gasto, disminuyó el del primero y subió moderadamente el del segundo. El gasto medio por persona aumentó en 88 euros con respecto a enero de 2012, y el gasto medio diario fue de 10 euros más. La estancia media retrocedió.

Los indicadores de gasto restando el componente del transporte también fueron positivos, pero con subidas ligeramente más suaves.

Cataluña y C. Valenciana han sido las principales beneficiadas por el incremento del gasto.

MERCADOS EMISORES

Alemania, aunque fue el mercado que más volumen de gasto generó en enero, retrocedió un -3,9%, aglutinando la Comunidad Valenciana y la Comunidad de Madrid la mayor parte de este descenso. Los gastos medios por persona y diario registraron sendos aumentos.

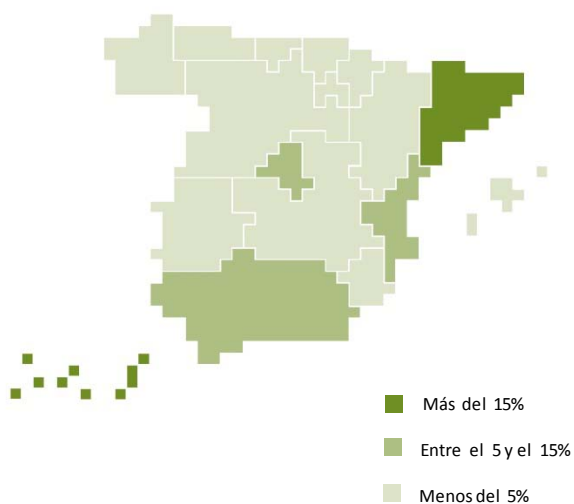
Reino Unido a pesar de la disminución registrada por las llegadas, mostró un avance del 2,3%, en línea con los crecimientos de 2012. La Comunidad Valenciana fue el destino que más se benefició de este positivo resultado.

Los **países nórdicos** protagonizaron una de las mayores subidas del mes, con 61,7 millones de euros más de gasto que hace un año, acompañando al incremento en las llegadas. Canarias fue la principal receptora de este mayor desembolso.

Francia fue el mercado que más impulsó el crecimiento de enero, y aumentó su volumen de gasto total un 32,6% respecto al mismo mes de 2012. Se acumula así tres meses consecutivos de subidas, siendo Cataluña, su principal destino, uno de los más favorecidos.

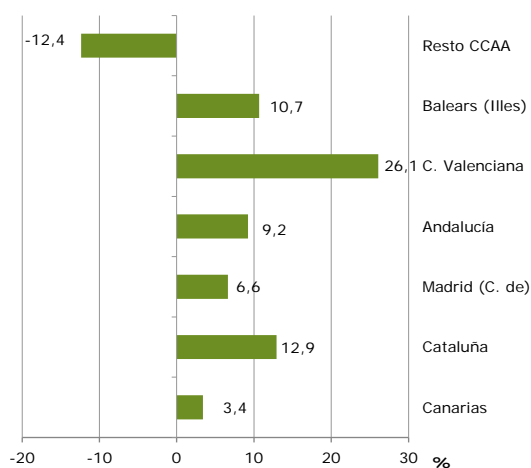
Italia redujo su gasto total cerca de un -38%, acompañado

Distribución porcentual del gasto total por CCAA de destino principal enero 2013



Fuente: IET. Encuesta de Gasto Turístico (Egatur)

% Variación interanual del gasto total de los turistas no residentes enero 2013



Fuente: IET. Encuesta de Gasto Turístico (Egatur)

por una disminución en el volumen de llegadas, aunque inferior (-29,3%). Todos los destinos principales registraron caídas, especialmente Cataluña y la Comunidad de Madrid.

Entre el **resto de mercados** destaca la subida de América Latina y otros países lejanos, por sus importantes aportaciones al crecimiento registrado.

CCAA DE DESTINO PRINCIPAL

El 36,2% del gasto turístico de los no residentes se concentró este mes en **Canarias**, protagonizando un incremento del 3,4%, frente al descenso acontecido en el volumen de turistas recibido. Los países nórdicos impulsaron este resultado en gran medida.

Cataluña continuó con la tendencia creciente de los meses de atrás, con un avance del 12,9%, y el más alto en valores absolutos del mes. Francia fue el principal impulsor de esta favorable coyuntura, al igual que algunos mercados lejanos.

La **Comunidad de Madrid** evolucionó de manera positiva, registrando un incremento cercano al 7%, que rompe con los descensos de los últimos meses. El conjunto resto de América influyó notablemente en este resultado. Los gastos medios, por persona y diario, también mostraron avances.

Andalucía creció un 9,2%, volviendo a las subidas que le acompañaron en la segunda mitad de 2012, interrumpidas en diciembre. Entre los mercados principales destacan las aportaciones de Reino Unido y Francia. Los mercados lejanos juegan también un importante papel.

El gasto total desembolsado por los turistas internacionales que visitaron la **Comunidad Valenciana** protagonizó la mayor subida del mes en tasa de variación interanual (26,1%). Francia y Reino Unido fueron los principales impulsores de esta positiva evolución.

En **Baleares** el gasto creció un 10,7%, acompañado del incremento en los turistas recibidos, sin embargo el gasto medio por persona retrocedió. Entre los mercados principales destacó el incremento de Francia, siendo también relevante la actuación del conjunto resto de Europa.

TIPO DE ALOJAMIENTO, FORMA DE ORGANIZACIÓN Y MOTIVO DEL VIAJE

Los turistas que se alojaron en **hoteles** aumentaron su gasto total un 10,4%; los que optaron por el alojamiento no hotelero también, aunque a menor escala (1,3%). Los gastos medios, por persona y día, se incrementaron en ambas modalidades de viaje.

El gasto total asociado a los turistas que contrataron **paquete** (el 31,5% del total) subió un 9,2%, y los que recurrieron a formas de viaje menos organizadas creció un 5,3%.

El gasto de los turistas por **ocio**, el 82% del total, creció un 7,2%. El asociado al motivo trabajo aumentó un 23%, tras cuatro meses consecutivos de descensos.

Gasto de los turistas internacionales

enero 2013

Enero 2013							
gasto total			gasto medio en €				
Mill. €	Var inter-anual	% vertical	por turista	Var inter-anual	diario	Var inter-anual	
SEGÚN PAÍS DE RESIDENCIA							
Total	2.826	6,5	100,0	1034	9,3	107	10,3
Alemania	445	-3,9	15,8	1.089	2,2	99	13,3
Reino Unido	436	2,3	15,4	862	7,3	87	10,5
Países Nórdicos	405	18,0	14,3	1.185	5,3	124	13,1
Francia	272	32,6	9,6	652	24,1	90	16,1
Italia	106	-37,8	3,8	647	-12,1	90	-15,9
Resto del mundo	1.161	11,2	41,1	1.298	13,2	124	9,3
SEGÚN DESTINO PRINCIPAL							
Total	2.826	6,5	100,0	1034	9,3	107	10,3
Canarias	1.024	3,4	36,2	1.157	9,8	114	12,0
Cataluña	570	12,9	20,2	872	9,9	124	14,2
Madrid (C. de)	349	6,6	12,4	1.122	14,1	137	5,8
Andalucía	303	9,2	10,7	1.135	18,9	88	12,2
C. Valenciana	240	26,1	8,5	990	14,3	74	12,3
Balears (Illes)	105	10,7	3,7	1.058	-4,6	95	6,2
Resto CCAA	235	-12,4	8,3	854	-4,6	97	4,9
SEGÚN TIPO DE ALOJAMIENTO PRINCIPAL							
Total	2.826	6,5	100,0	1034	9,3	107	10,3
Hotelero	1.670	10,4	59,1	1.026	10,1	149	11,4
No hotelero	1.156	1,3	40,9	1.047	8,3	76	7,0
SEGÚN FORMA DE ORGANIZACIÓN							
Total	2.826	6,5	100,0	1034	9,3	107	10,3
Sin paquete tur.	1.935	5,3	68,5	978	9,0	98	10,3
Paquete turístico	891	9,2	31,5	1.182	9,6	138	9,3