

Datos provisionales. Los datos adquieren carácter definitivo transcurridos 12 meses desde su fecha de publicación.

Más información: IET [www.iet.tourspain.es](http://www.iet.tourspain.es)

Toda persona que utilice estos datos deberá citar, en cualquier publicación que haga uso de ellos, al IET como fuente del dato y la operación estadística de la que proceden los datos.



INSTITUTO DE TURISMO DE ESPAÑA



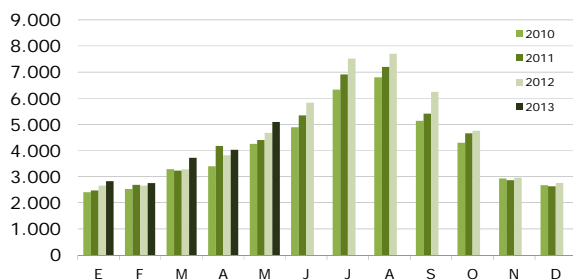
Instituto de Estudios Turísticos

# mayo 2013

## NOTA DE COYUNTURA

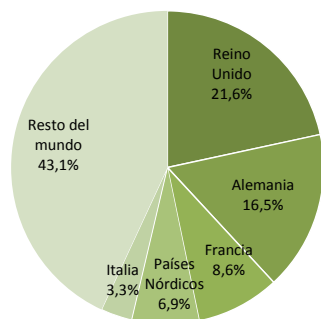
# egatur encuesta de gasto turístico

### Gasto total de los turistas no residentes, según meses (millones de €)



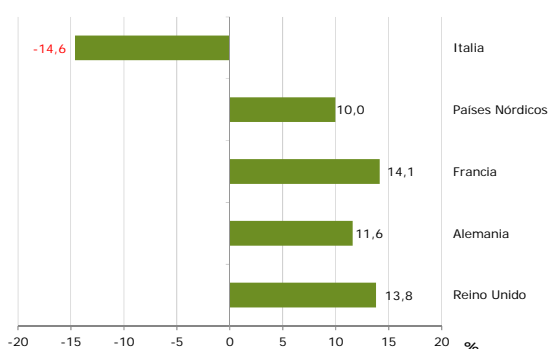
Fuente: IET. Encuesta de Gasto Turístico (Egatur)

### Distribución porcentual del gasto total por país de residencia mayo 2013



Fuente: IET. Encuesta de Gasto Turístico (Egatur)

### % Variación interanual del gasto total de los turistas no residentes por país de residencia mayo 2013



Fuente: IET. Encuesta de Gasto Turístico (Egatur)

En **mayo** el incremento en la llegada de turistas internacionales (7,4%) ha ido acompañado de una subida en el gasto total realizado. Los no residentes gastaron 5.095 millones de euros, un 8,9% más que en el mismo mes de 2012. El gasto medio por persona se incrementó (1,4%), pero el gasto medio diario retrocedió levemente (-0,9%). La estancia media creció un 2,3%.

El mercado británico fue el principal impulsor de este positivo resultado, seguido por el mercado alemán. Los demás mercados principales, excepto Italia, mostraron subidas. Baleares fue la principal receptora de este incremento, registrando todos los demás destinos principales, excepto Madrid, subidas.

Descontando el efecto del transporte, la evolución de los tres indicadores de gasto estudiados fue similar a los anteriores que si incluían esta partida.

En el periodo **enero-mayo** el gasto total desembolsado por los turistas internacionales ascendió a 18.433 millones de euros, acumulando una subida del 7,9% respecto al mismo periodo de 2012. Los gastos medios por persona y día también evolucionaron positivamente.

### MERCADOS EMISORES

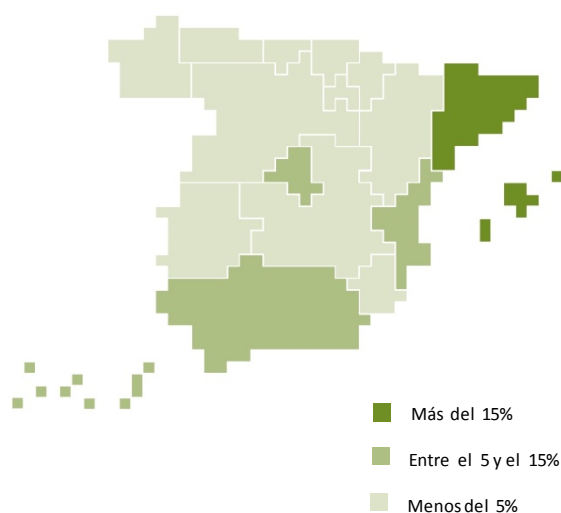
**Reino Unido** en mayo desembolsó 1.101 millones de euros y fue el mercado que más incrementó su gasto en valores absolutos. Esto ha supuesto acumular cinco meses consecutivos de subidas. Baleares fue la principal beneficiada, si bien, los crecimientos de Canarias y Cataluña también fueron importantes.

El gasto total creció en **Alemania** un 11,6%, tras el descenso acontecido en abril, lo que se tradujo en 840 millones de euros más. Baleares, su destino por excelencia, acaparó la mayor parte de esta subida. Su gasto medio por persona retrocedió.

**Francia** concentró el 8,6% del gasto total, protagonizando un avance del 14,1%, en la línea de lo sucedido en los meses anteriores. Andalucía y Canarias recibieron la mayor parte de este incremento, manteniendo Cataluña cifras similares a las alcanzadas el año anterior.

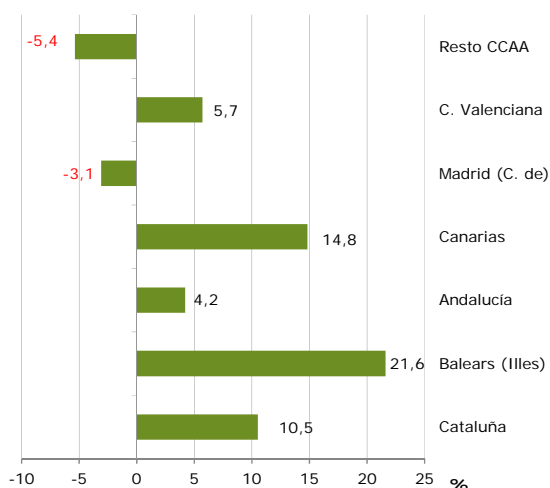
Los **países nórdicos** registraron un crecimiento del 10%, manteniendo la positiva tendencia de los meses previos.

### Distribución porcentual del gasto total por CCAA de destino principal mayo 2013



Fuente: IET. Encuesta de Gasto Turístico (Egatur)

### % Variación interanual del gasto total de los turistas no residentes mayo 2013



Fuente: IET. Encuesta de Gasto Turístico (Egatur)

Andalucía fue la principal beneficiada, siendo también significativos los avances de Canarias y Cataluña. Los gastos medios por persona y día de este mercado retrocedieron.

El gasto total de Italia continuó en la senda del descenso, cayendo un -14,6% este mes. La Comunidad de Madrid acaparó el grueso del retroceso, registrando el resto de comunidades principales, excepto Canarias y Andalucía, subidas. Su gasto medio por persona mostró un avance.

Entre el resto de mercados destacan Rusia y Países Bajos, por sus positiva aportación a la subida del gasto total.

### CCAA DE DESTINO PRINCIPAL

Cataluña concentró cerca del 25% del gasto total generado en mayo, registrando un incremento del 10,5%. Alemania y Reino Unido fueron los principales impulsores de este resultado. Destaca el aumento del gasto del mercado ruso.

Baleares, segunda comunidad receptora de gasto del mes, fue la que más creció en valores absolutos, gracias a las aportaciones de Alemania y Reino Unido. Este hecho repercute en su subida por tercer mes consecutivo. Sus gastos medios, por persona y día, también subieron.

Andalucía registró un avance en su gasto total del 4,2%, acompañado por sendos descensos en los gastos medios por persona y día. El mayor gasto de nórdicos y franceses explicó en gran medida este resultado.

Canarias incrementó su gasto total un 14,8%, impulsado por el mercado británico. Este destino acumula incrementos en este indicador de gasto desde mayo de 2012. Los gastos medios por persona y diario también evolucionaron positivamente respecto a mayo de 2012.

La Comunidad de Madrid retrocedió un -3,1%, tras las subidas experimentadas los dos meses anteriores. La contracción del mercado italiano explica la mayor parte de la caída. Su gasto medio por persona creció pero su gasto medio diario se redujo.

La Comunidad Valenciana creció un 5,7%, reduciendo el ritmo de subidas del primer cuatrimestre del año. Su gasto medio por persona cayó un -10%, por el contrario el diario aumentó. La evolución del mercado británico influyó en esta favorable coyuntura.

### TIPO DE ALOJAMIENTO, FORMA DE ORGANIZACIÓN Y MOTIVO DEL VIAJE

El gasto total de los turistas alojados en hoteles creció un 4,5%, mientras el correspondiente a los que optaron por otro tipo de alojamiento subió un 19,6%. Entre estos últimos, la vivienda alquilada fue la que más creció.

Los turistas que contrataron paquete redujeron su gasto total un -1,6%, y los que recurrieron a formas de viaje menos organizadas lo incrementaron un 14,7%. En ambos casos el gasto medio por persona mostró subidas.

Los turistas que acudieron a España por ocio subieron su gasto total un 9,2% y los que lo hicieron por trabajo un 14,9%.

## Gasto de los turistas internacionales

mayo 2013

Mayo 2013							
gasto total			gasto medio en €				
Mill. €	Var inter-anual	% vertical	por turista	Var inter-anual	diario	Var inter-anual	
<b>SEGÚN PAÍS DE RESIDENCIA</b>							
<b>Total</b>	<b>5.095</b>	<b>8,9</b>	<b>100,0</b>	<b>883</b>	<b>1,4</b>	<b>111</b>	<b>-0,9</b>
Reino Unido	1.101	13,8	21,6	704	4,1	91	1,5
Alemania	840	11,6	16,5	841	-1,4	100	2,0
Francia	440	14,1	8,6	546	7,7	87	-0,9
Países Nórdicos	353	10,0	6,9	984	-8,5	111	-2,3
Italia	166	-14,6	3,3	666	2,1	93	-8,6
Resto del mundo	2.194	6,7	43,1	1.224	1,3	142	-1,7
<b>SEGÚN DESTINO PRINCIPAL</b>							
<b>Total</b>	<b>5.095</b>	<b>8,9</b>	<b>100,0</b>	<b>883</b>	<b>1,4</b>	<b>111</b>	<b>-0,9</b>
Cataluña	1.260	10,5	24,7	850	4,0	131	-0,3
Balears (Illes)	1.083	21,6	21,3	794	7,4	109	5,8
Andalucía	748	4,2	14,7	959	-1,4	96	-4,6
Canarias	661	14,8	13,0	957	5,8	102	2,7
Madrid (C. de)	570	-3,1	11,2	1.315	6,0	189	-6,1
C. Valenciana	453	5,7	8,9	771	-10,0	79	1,6
Resto CCAA	321	-5,4	6,3	739	-6,8	92	-12,3
<b>SEGÚN TIPO DE ALOJAMIENTO PRINCIPAL</b>							
<b>Total</b>	<b>5.095</b>	<b>8,9</b>	<b>100,0</b>	<b>883</b>	<b>1,4</b>	<b>111</b>	<b>-0,9</b>
Hotelero	3.463	4,5	68,0	900	3,7	144	2,2
No hotelero	1.632	19,6	32,0	848	-3,4	74	-0,1
<b>SEGÚN FORMA DE ORGANIZACIÓN</b>							
<b>Total</b>	<b>5.095</b>	<b>8,9</b>	<b>100,0</b>	<b>883</b>	<b>1,4</b>	<b>111</b>	<b>-0,9</b>
Sin paquete tur.	3.457	14,7	67,9	819	1,2	100	-2,2
Paquete turístico	1.638	-1,6	32,1	1.058	4,7	143	6,5

## Gasto de los turistas internacionales

acumulado 2013

Enero- mayo 2013							
gasto total			gasto medio en €				
Mill. €	Var inter-anual	% vertical	por turista	Var inter-anual	diario	Var inter-anual	
<b>SEGÚN PAÍS DE RESIDENCIA</b>							
<b>Total</b>	<b>18.433</b>	<b>7,9</b>	<b>100,0</b>	<b>931</b>	<b>3,8</b>	<b>110</b>	<b>4,3</b>
Reino Unido	3.390	6,9	18,4	756	2,5	91	3,6
Alemania	3.049	3,3	16,5	935	-1,0	100	5,5
Países Nórdicos	2.111	16,2	11,5	1.148	2,1	120	5,4
Francia	1.852	24,1	10,0	602	15,4	95	12,3
Italia	676	-18,1	3,7	662	-4,2	98	-5,1
Resto del mundo	7.355	7,7	39,9	1.203	4,8	133	2,7
<b>SEGÚN DESTINO PRINCIPAL</b>							
<b>Total</b>	<b>18.433</b>	<b>7,9</b>	<b>100,0</b>	<b>931</b>	<b>3,8</b>	<b>110</b>	<b>4,3</b>
Canarias	4.644	8,0	25,2	1.081	7,8	111	6,4
Cataluña	4.190	10,7	22,7	833	5,0	132	5,7
Andalucía	2.683	5,6	14,6	1.028	3,3	93	3,2
Balears (Illes)	2.033	11,4	11,0	799	-0,1	105	3,8
Madrid (C. de)	1.953	2,8	10,6	1.111	6,2	159	2,8
C. Valenciana	1.605	16,9	8,7	846	1,0	79	6,0
Resto CCAA	1.323	-2,9	7,2	802	-0,6	101	0,1
<b>SEGÚN TIPO DE ALOJAMIENTO PRINCIPAL</b>							
<b>Total</b>	<b>18.433</b>	<b>7,9</b>	<b>100,0</b>	<b>931</b>	<b>3,8</b>	<b>110</b>	<b>4,3</b>
Hotelero	12.190	6,4	66,1	939	5,5	148	5,6
No hotelero	6.242	10,9	33,9	916	0,5	74	4,5
<b>SEGÚN FORMA DE ORGANIZACIÓN</b>							
<b>Total</b>	<b>18.433</b>	<b>7,9</b>	<b>100,0</b>	<b>931</b>	<b>3,8</b>	<b>110</b>	<b>4,3</b>
Sin paquete tur.	12.611	12,1	68,4	869	4,3	100	4,4
Paquete turístico	5.822	-0,3	31,6	1.102	4,7	142	7,5