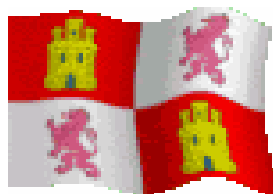


# CASTILLA Y LEÓN

## Familitur



**Año 2005**



MINISTERIO  
DE INDUSTRIA, TURISMO  
Y COMERCIO

Secretaría de Estado de Turismo y Comercio

Secretaría General de Turismo



*Instituto de Estudios  
Turísticos*

## **Instituto de Estudios Turísticos**

Instituto de Estudios Turísticos (IET)  
C/ José Lázaro Galdiano 6  
28036 Madrid (España)

Teléfono:+34 913 433 500  
Fax:+34 913 433 801

<http://www.iet.tourspain.es>

## Índice de la publicación

	<u>Página</u>
<b>Resumen.....</b>	<b>5</b>
<b>1. Introducción .....</b>	<b>7</b>
<b>2. La Comunidad de Castilla y León como destino de los viajes de los residentes en España.....</b>	<b>9</b>
<b>3. Referencias metodológicas .....</b>	<b>19</b>
<b>4. Tablas de resultados: .....</b>	<b>23</b>
<i>Año 2005.....</i>	<i>25</i>



## Resumen

- ✓ De acuerdo con la estadística de Movimientos Turísticos de los residentes en España (FAMILITUR), durante el año 2005 los residentes en España realizaron un total de **15,9 millones de viajes** con destino Castilla y León, un 0,5% más que el año anterior.
- ✓ Los 15,9 millones de viajes a Castilla y León generaron un total de **68,9 millones de pernoctaciones**, siendo la **estancia media de 4,3 noches por viaje**.
- ✓ Los principales **mercados de origen** fueron la propia **Castilla y León** (38,6%) y la **Comunidad de Madrid** (31,1%).
- ✓ Durante 2005, el **29,3% de los viajes** que recibió Castilla y León se realizaron en **periodos vacacionales y festivos**.
- ✓ Los viajes tuvieron una distribución claramente **estacional**, concentrándose el 37,3% en la temporada de **verano**.
- ✓ El **medio de transporte** más utilizado para acceder al destino fue el **coche**, elegido por un 86,5% de los turistas.
- ✓ Por lo que se refiere al **motivo principal** declarado por los turistas residentes para viajar a Castilla y León, un 42,4% de ellos declararon viajar por motivos **ocio, recreo y vacaciones**, seguido de la **visita a familia o amigos** (39,6%) y los viajes por motivo de **trabajo o negocios** (9,8%).
- ✓ En el **73,0% de los viajes con destino Castilla y León**, se utilizó la **vivienda de familiares o amigos** (48,4%) o la **vivienda propia** (24,6%).
- ✓ **En 8 de cada 10 viajes** a Castilla y León **procedentes de otras comunidades no se incurrió en gastos de alojamiento**.
- ✓ **El 90,1% de los viajes** a Castilla y León en 2005, **se efectuaron sin ningún tipo de reserva previa**. La fórmula del paquete turístico se utilizó en el 0,5% de los viajes, procediendo de otras comunidades el 75,3% de los viajes con paquete.
- ✓ Al hilo de lo anterior, la planificación del viaje a través de **Internet** se realizó en **el 10,1% de los casos**: en el 95,1% de las ocasiones para buscar información, en el 26,4% para efectuar una reserva y en el 5,0% para realizar el pago final.
- ✓ Las **actividades más habituales** en los viajes a Castilla y León de los residentes en España fueron **visitar a familiares o amigos** (54,5% de los viajes), ir de **compras** (30,5%), realizar **visitas culturales** (28,9%), salir de copas (25,9%) y las actividades gastronómicas (14,8%).
- ✓ El grado de **fidelidad** de los turistas fue elevado, ya que en un **91,5%** de los viajes a Castilla y León **se repite visita**.



## 1. Introducción

Se presenta en este informe un repaso a los principales resultados para el año 2005 de la Comunidad de Castilla y León como destino de los viajes de los residentes en España, obtenidos a partir de la Encuesta de Movimientos Turísticos de los Españoles (Familitur). No será objeto de análisis, por tanto, la Comunidad de Castilla y León como origen<sup>1</sup> de viajes a otras Comunidades Autónomas o al extranjero.

En el epígrafe 2 se detallan las características básicas del conjunto de viajes con destino en la Comunidad de Castilla y León para el año 2005, prestando especial atención a las principales características de los mismos.

Se incluye en el epígrafe 3 una breve nota metodológica sobre la Encuesta de Movimientos Turísticos de los Españoles (Familitur).

Por último, se ha introducido un anexo de tablas que recoge las principales variables analizadas en el texto.

---

<sup>1</sup> Para más información sobre los viajes con origen en la Comunidad de Castilla y León consultar el Informe Nacional de Familitur 2005.





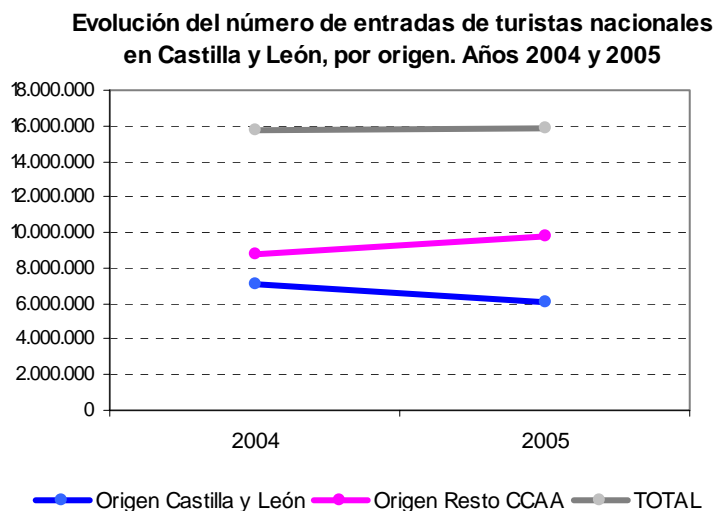
## 2. La Comunidad de Castilla y León como destino de viajes de residentes en España

Año 2005

*En el año 2005 se realizaron 15,9 millones de viajes con destino Castilla y León*

Castilla y León se sitúa en el 2005 como el cuarto destino receptor de los viajes realizados por los residentes en España dentro de nuestro país, Comunidad que con un total de 15.878.193, representa el 9,9% del total de viajes realizados con destino en el territorio nacional.

La Comunidad recibió 71.959 viajes más que durante el año 2004, lo que supone un incremento del 0,5%, provocado principalmente por el aumento de los viajes procedentes de otras comunidades.



Fuente: IET. Movimientos Turísticos de los Españoles (Familitur)

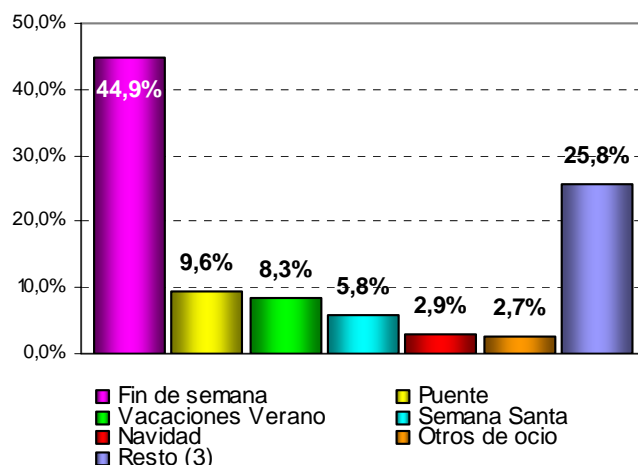
*El 29,3% de los viajes con destino Castilla y León se realizaron en periodos vacacionales*

Del conjunto total de viajes nacionales que recibió Castilla y León durante el año 2005, un 29,3% se realizaron en periodos vacacionales y festivos<sup>2</sup> (4.651.038) y un 44,9% fueron viajes de fin de semana (7.134.617).

Entre los viajes vacacionales y festivos, los de puente tuvieron el mayor peso (9,6% de los viajes), seguidos de los viajes de vacaciones de verano (8,3%), los de Semana Santa (5,8%), viajes de Navidad (2,9%) y otros viajes de ocio (2,7%).

<sup>2</sup> Los viajes en periodos vacacionales y festivos incluyen: Viajes de vacaciones de verano, viajes de Semana Santa, viajes de Navidad, viajes de puente y otros viajes de ocio.

**Porcentaje de Viajes a Castilla y León según el Tipo de Viaje. Año 2005**



Fuente: IET. Movimientos Turísticos de los Españoles (Familiar)

*Los principales mercados de origen fueron la propia Castilla y León (38,6% de los viajes) y Madrid (31,1%)*

En cuanto a **mercados emisores**, es la propia Castilla y León la que genera el mayor número de **viajes** a Castilla y León, representando el 38,6% del total de viajes que recibe la Comunidad. El segundo mercado en importancia, y a corta distancia del primero, lo constituye la Comunidad de Madrid, generando un total de 4.939.255 viajes, lo que significa un 31,1% de los viajes recibidos. El tercer mercado más importante para Castilla y León lo constituye el País Vasco, con el 9,8% de los viajes. Este ranking es el mismo que se registró en el año 2004.

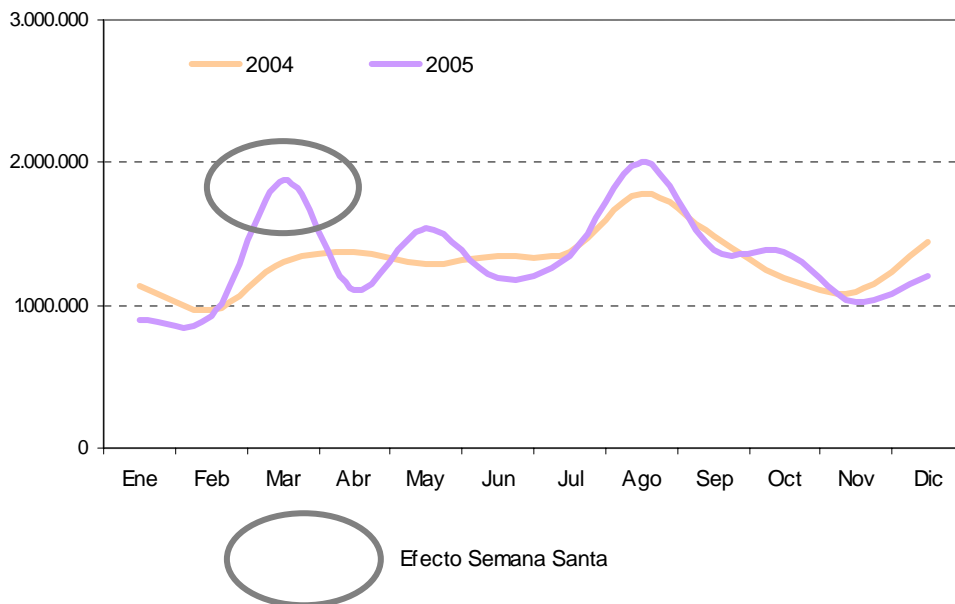
Los viajes de **fin de semana** los monopolizan en su práctica totalidad los madrileños y los castellano-leoneses, ya que el 85,8% proceden de estas comunidades.

*El mes de agosto concentró el 12,6% de los viajes del año*

Los viajes tuvieron una distribución claramente **estacional**, concentrándose el 37,3% en la temporada de verano y siendo agosto el mes más elegido por los residentes en España para viajar a Castilla y León, con un peso del 12,6% sobre el conjunto del año. Los viajes de Semana Santa hicieron que el mes de marzo concentrara el 11,8% de los viajes del año. El siguiente mes con mayor peso fue mayo con el 9,7% de los viajes (puente de mayo).

<sup>3</sup> Incluye viajes de trabajo, recurrentes de trabajo, estudios, recurrentes de estudios, visitas a familia y amigos, salud, prácticas deportivas, religiosos, gestiones, y otros de ocio.

**Número de viajes de los residentes en España con destino en Castilla y León. Evolución por meses. Años 2004 y 2005**

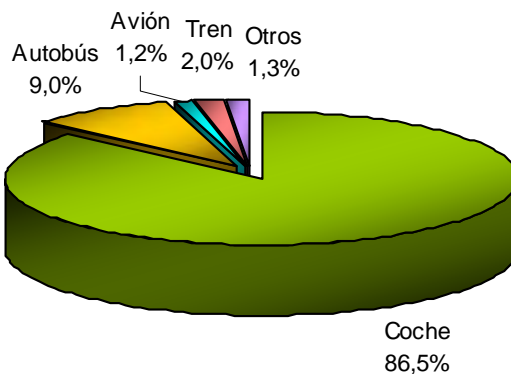


Fuente: IET. Movimientos Turísticos de los Españoles (Familiar)

*El coche fue el medio de transporte utilizado en el 86,5% de los viajes a Castilla y León*

El **medio de transporte** más utilizado para acceder al destino fue el coche, elegido por un 86,5% de los turistas, seguido del autobús (9,0%), el tren (2,0%) y el avión (1,2%), distribución lógica si se tiene en cuenta que la mayoría de los turistas proceden de la propia Comunidad o de una comunidad geográficamente cercana como es la de Madrid.

**Distribución porcentual de los viajes según medio de transporte utilizado para acceder a Castilla y León.**



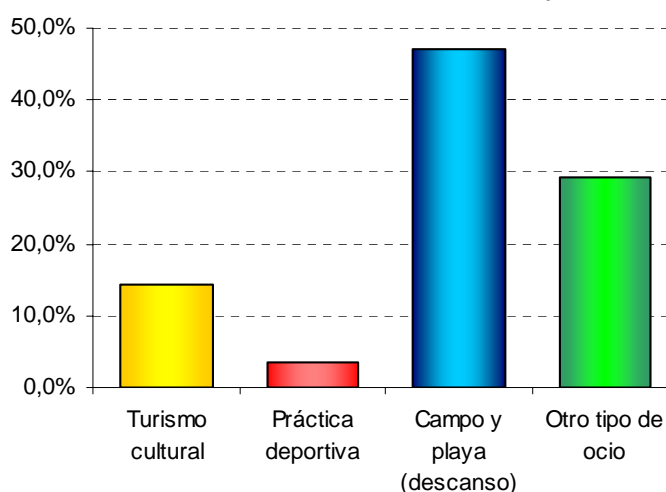
Fuente: IET. Movimientos Turísticos de los Españoles (Familiar)

Esta distribución, con un claro predominio del coche, es la que se registró también en años anteriores.

*El motivo ocio, recreo y vacaciones motivó el 42,4% de los viajes con destino Castilla y León*

En cuanto al **motivo del viaje**, son principalmente dos los motivos por los cuales los residentes en España realizan viajes a Castilla y León. El 42,4% (6,3 millones) de los turistas que entran en Castilla y León declaran hacerlo por motivos relacionados con **ocio, recreo o vacaciones**. El principal motivo de ocio y recreo es el de *descansar en el campo o en la playa* para un 47,2% de los turistas que viajan por ocio, seguido de otro tipo de ocio (29,3%) y del *turismo cultural* (14,5%). Esta distribución de motivos se mantiene con respecto a la de años anteriores.

**Distribución porcentual de los viajes según motivo OCIO/ RECREO/VACACIONES en Castilla y León**

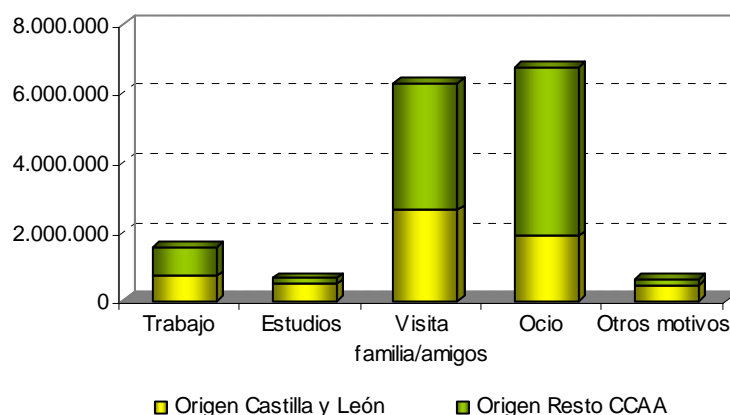


*La mitad (47,2%) de los viajes de ocio fueron viajes para disfrutar del campo o la playa*

Fuente: IET. Movimientos Turísticos de los Españoles (Familitur)

El segundo motivo con más peso es aquel relacionado con la visita a **familiares o amigos**, representando un 39,6% del total de motivos. El motivo de trabajo/negocios fue el tercero en importancia con un peso del 9,8% de los viajes.

**Número de viajes por Origen, según Motivos. Destino Castilla y León, Año 2005**



Fuente: IET. Movimientos Turísticos de los Españoles (Familitur)

*El 72,2% de los viajes de ocio a Castilla y León procedió de otras comunidades*

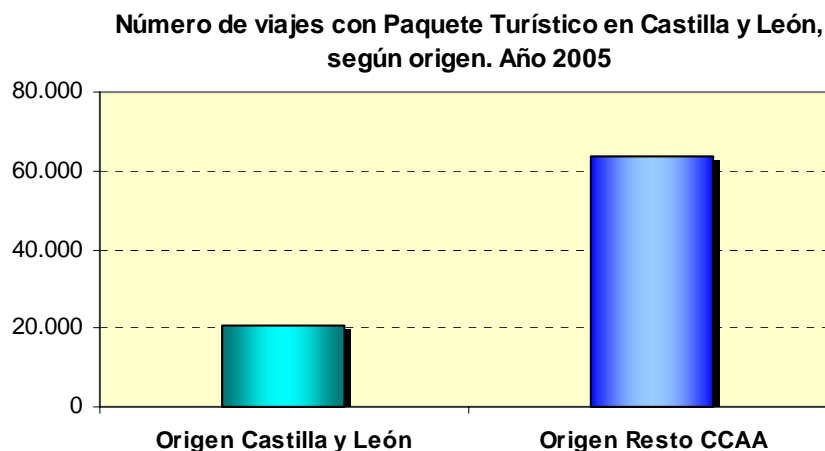
Como se puede observar en el gráfico, el peso de los viajes procedentes de Castilla y León o del resto de comunidades fue distinto para cada motivo de viaje. Mientras que en los viajes por motivo de estudios sólo el 26,5% de los viajes procedió de fuera de la comunidad, el peso de los viajes procedentes de otras comunidades fue mayor en los viajes por ocio (72,2%), visita a familiares o amigos (58,5%) y trabajo (54,5%).



Fuente: IET. Movimientos Turísticos de los Españoles (Familitur)

*En el 90,1% de los viajes con destino Castilla y León no se realizó ningún tipo de reserva previa*

En cuanto a la **organización** del viaje, el 90,1% de los turistas residentes en España que viajaron a Castilla y León durante el año 2005 lo hicieron sin reserva previa, por el contrario, el 9,9% (1,6 millones de turistas) hicieron reserva de algún tipo antes de viajar al lugar de destino. A la hora de reservar, los turistas con destino a Castilla y León prefieren hacer las reservas directamente (7,8%) que a través de agencia (2,0%).



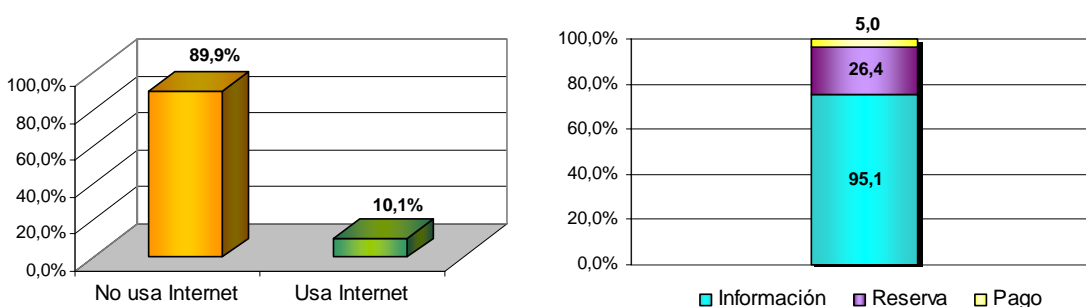
Fuente: IET. Movimientos Turísticos de los Españoles (Familitur)

El paquete turístico se contrató en el 0,5% de los viajes con destino Castilla y León, la mayoría de los cuales fueron contratados por turistas procedentes de otras comunidades (75,3% de los viajes con paquete turístico).

*El 10,1% de los viajes con destino Castilla y León se planificó a través de Internet*

A la hora de planificar y organizar el viaje, son aún pocas las personas que utilizan **Internet**. De las personas que realizaron viajes a Castilla y León durante el año 2005 tan sólo el 10,1% (471.699 turistas) utilizaron este medio. De ellos, el 95,1% lo utilizó para recoger información, el 26,4% para realizar reservas y el 5,0% para realizar los pagos finales.

**Porcentaje de viajes en los que se ha usado Internet para la organización de los viajes con destino en Castilla y León. Año 2005**

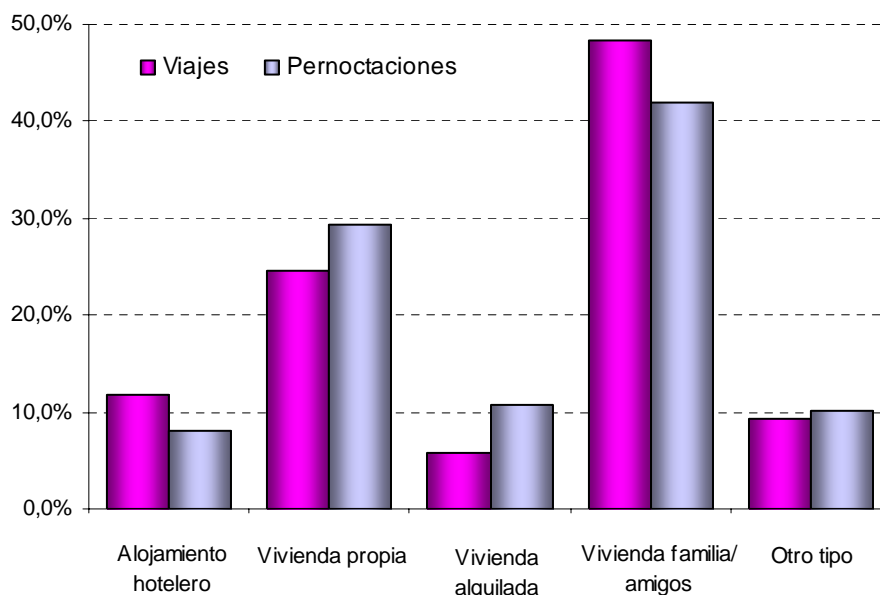


Fuente: IET. Movimientos Turísticos de los Españoles (Familitur)

El **tipo de alojamiento** preferido durante el año fue la vivienda de familiares o amigos, elegida en un 48,4% de los viajes (7,7 millones), seguido de la vivienda propia (24,6%), alojamiento hotelero (11,8%) y la vivienda alquilada (5,8%).

**Porcentaje de viajes y pernoctaciones según el Tipo de Alojamiento en Castilla y León. Año 2005**

*El alojamiento hotelero se empleó en el 11,8% de los viajes a Castilla y León*

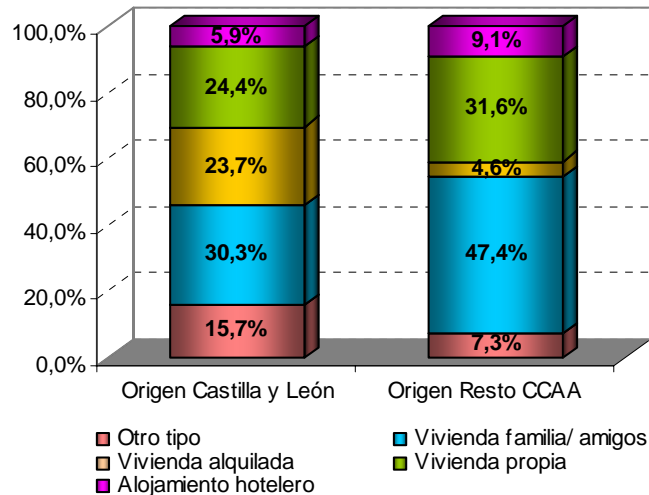


Fuente: IET. Movimientos Turísticos de los Españoles (Familitur)

*Los 15,9 millones de viajes a Castilla y León generaron 68,9 millones de pernoctaciones*

Los 15,9 millones de viajes realizados a Castilla y León durante el año 2005, generaron un total de 68,9 millones de **pernoctaciones** en la Comunidad. Estas pernoctaciones se repartieron entre viviendas de familiares o amigos (41,9% de las pernoctaciones), vivienda propia (29,3%), vivienda alquilada (10,7%) y hoteles o similares (8,0%).

**Peso de las pernoctaciones por Alojamiento, según origen. Destino Castilla y León, Año 2005**



Fuente: IET. Movimientos Turísticos de los Españoles (Familitur)

Según el origen de los viajes se aprecian diferencias en el tipo de alojamiento empleado. Así, la vivienda de familiares o amigos representó el 47,4% de las pernoctaciones en los viajes procedentes de fuera de Castilla y León, frente al 30,3% en los viajes con origen en Castilla y León. La vivienda propia por su parte, tuvo peso del 31,6% en los viajes procedentes de fuera de otras comunidades y del 24,4% en los viajes con origen en Castilla y León. Podemos concluir por tanto, que en 8 de cada 10 viajes a Castilla y León procedentes de otras comunidades no se incurrió en gastos de alojamiento. En cambio, el peso de las pernoctaciones con alojamiento en vivienda alquilada fue mayor en los viajes con origen en Castilla y León (23,7%) que en los viajes procedentes de otras comunidades (4,6%).

*En 8 de cada 10 viajes procedentes de otras CCAA no se incurrió en gastos de alojamiento*

## Nota sobre la desaparición de los conceptos de ‘viaje turístico’ y ‘viaje de corta duración a segunda residencia’

En 2005, tras la experiencia del primer periodo de realización de la estadística Familitur (1996-2004) y ante la necesidad de rediseñar el Panel de hogares, impuesta por los cambios sociodemográficos producidos en España durante la última década, se realizó un análisis crítico de todos los datos proporcionados por esta estadística y de los cambios detectados longitudinalmente, en vista a mejorar su calidad.

En dicho análisis se observó que la cuantificación de los viajes de corta duración a segunda residencia (VCD2R) –los viajes de fin de semana a vivienda propia-, que se basaba en una estimación global hecha por los entrevistados, podía estar sobreestimando dichos viajes, por un sesgo sistemático al alza al tratarse éstos de modo agregado (efecto de ajuste a la pauta). Por otra parte, el concepto de ‘segunda residencia’ utilizado –incluyendo las viviendas de amigos y familiares de las que los sujetos pudieran disponer normalmente para su alojamiento– podía inducir a una ampliación inconveniente de los viajes clasificados en esta categoría. En el caso de los viajes turísticos, su tratamiento indiferenciado a lo largo del cuestionario propiciaba una infraestimación de los viajes que no fueran de ocio (trabajo, estudios y otros motivos).

Por ello, en los datos del año 2005 y posteriores **no existen las categorías** de tipo de viaje de **corta duración a segunda residencia**, ni la de **viajes turísticos**.

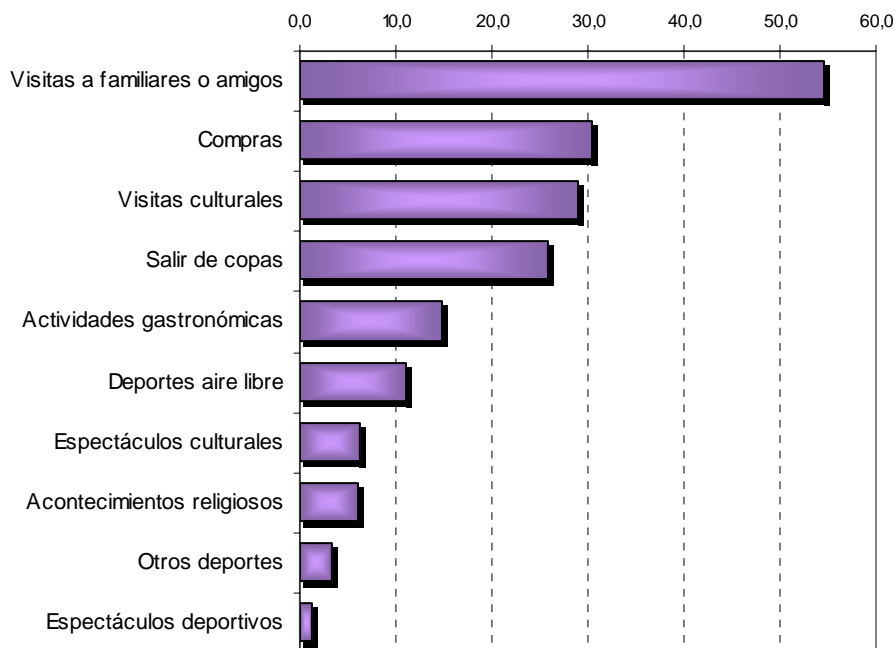
### *La estancia media en los viajes con destino Castilla y León en 2005 fue de 4,3 noches*

La **estancia media** en los viajes a Castilla y León fue de 4,3 noches, ligeramente inferior a la media nacional (4,7). La estancia media más alta se dio en la vivienda alquilada con 8 noches, seguida de la vivienda propia con 5,2 noches, la vivienda de familiares o amigos con 3,8 noches y el alojamiento hotelero con 3 noches.

Las **actividades** más practicadas por los turistas durante el año 2005 fueron visitar a familiares o amigos (54,5%), ir de compras (30,5%), las visitas culturales (28,9%), salir de copas (25,9%) y las actividades gastronómicas (14,8%).



**Porcentaje de viajes según las actividades realizadas en los viajes con destino Castilla y León . Año 2005**



Fuente: IET. Movimientos Turísticos de los Españoles (Familitur)

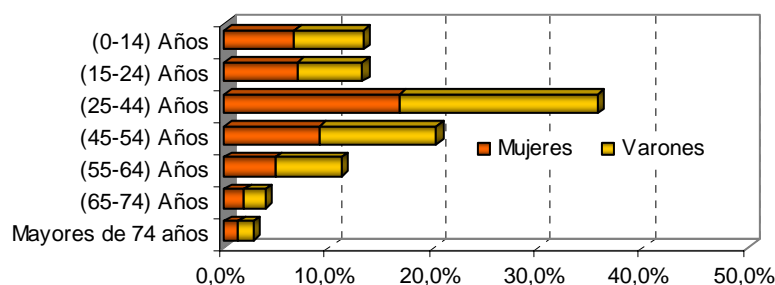
En cuanto al **grado de satisfacción** se puede decir que en líneas generales, las personas que realizaron viajes a Castilla y León durante el 2005 quedaron bastante satisfechas. La puntuación otorgada a Castilla y León por los turistas que la visitaron fue de 8,4 puntos de media, en una escala de 0 (muy insatisfactorio) a 10 (muy satisfactorio).

*El 91,5% de los viajes se realizaron a lugares ya visitados*

El grado de **fidelidad** de los turistas fue elevado, ya que en un 91,5% de los viajes a Castilla y León se repite visita, lo cual se explica en buena medida por el gran peso de los viajes para visitar a familiares o amigos en Castilla y León.

La distribución por **edad** y **sexo** de los turistas que entraron en Castilla y León durante el año 2005 presentan rasgos muy similares a las de años anteriores.

### Distribución de los Turistas por Sexo y Edad en Castilla y León. Año 2005



Fuente: IET. Movimientos Turísticos de los Españoles (Familitur)

El **perfil** del turista es de un varón (52,5%) o mujer (47,5%) joven con edades comprendidas entre los 25 y 44 años (35,6%), con estudios de segundo grado (51,5%), asalariado a tiempo completo (47,6%) y ocupado en diversos tipos de trabajo (empleados y administrativos, obreros de la industria y construcción, vendedores, etc.).

*El gasto turístico total en Castilla y León ascendió a 1.414,8 millones de euros*

Durante el año 2005 los turistas residentes en España gastaron un total de 1.414,8 millones de euros en sus viajes con destino Castilla y León, un 7,6% más que el año anterior. El gasto medio por persona en cada viaje ascendió a 89,1 euros y el gasto medio diario por persona fue de 35,1 euros.

El 23,9% del gasto total fue realizado por turistas procedentes de la propia Castilla y León, mientras que el 76,1% restante del gasto fue realizado por turistas de otras comunidades, principalmente de la Comunidad de Madrid (30,4% del gasto). El gasto medio diario también varía en función de la procedencia de turista, que fue de 27,4€ para los turistas procedentes de Castilla y León y de 39,9€ para los turistas de otras comunidades.

### 3. Referencias metodológicas

La estadística Familitur fue implantada en junio de 1996 y está incluida en el Plan Estadístico Nacional 2005/2008. La información obtenida permite cumplir con las exigencias de información de la Unión Europea, plasmadas en la Directiva 95/57/CE del Consejo sobre la recogida de Información estadística en el ámbito del turismo.

La Estadística de Movimientos Turísticos de los Españoles (Familitur), elaborada por el Instituto de Estudios Turísticos, es la fuente estadística básica para el análisis del comportamiento turístico de los residentes en España.

Los principales objetivos de la estadística de Movimientos Turísticos de los Españoles (Familitur) son:

- La cuantificación de los flujos de viajeros españoles entre las distintas Comunidades Autónomas y hacia el extranjero.
- La caracterización de los viajes realizados en función de los aspectos más relevantes, como el motivo, la duración, el tipo de alojamiento, el medio de transporte, etc.

Se cuantifican los viajes realizados por cualquier motivo y se incluye también información sobre el excursionismo, es decir, sobre los desplazamientos que no llevan asociada pernoctación.

**Clase de operación:** Estadística realizada mediante encuestas a un panel de hogares.

**Ámbito:** Hogares residentes en las distintas comunidades autónomas.

**Universo:** Conjunto de individuos residentes en viviendas familiares principales del territorio español.

**Tipo de muestreo:** Para la selección de los hogares se realiza un muestreo bietápico de conglomerados con submuestreo y estratificación de las unidades de primera etapa. Las unidades de primera etapa son las secciones censales, eligiéndose un total de 1.550. Las unidades de

segunda etapa son las viviendas familiares principales y se escogen ocho de cada sección censal.

**Tamaño muestral:** La muestra final resultante es de 12.400 hogares, que suponen alrededor de 40.000 individuos.

**Recogida de la Información:** La recogida de la información se efectúa mediante un sistema mixto, que combina la entrevista personal a domicilio con la encuesta telefónica. La primera toma, en la que se produce la captación de los panelistas, se realiza en el domicilio y las sucesivas tomas de datos se realizan del modo elegido por las familias.

**Cambios metodológicos en el año 2005:** En el año 2005 la estadística Familitur ha pasado de ser una encuesta con una periodicidad cuatrimestral a ser una encuesta mensual con periodos de referencia trimestrales, realizando encuestas mensualmente a submuestras de un tercio. Ello ha obligado a aumentar el número de entrevistas pasando de 32.400 a 49.600.

El cuestionario ha sido ampliado y rediseñado íntegramente, con un tratamiento individualizado y específico de la casi totalidad de los viajes. Se ha dado al cuestionario una estructura y una redacción más adecuada a la rememoración de cada tipo de viaje concreto. Se han aplicado nuevos criterios de clasificación de los viajes, usando categorías más precisas, evitando así los sesgos y omisiones inherentes a un tratamiento globalizado.

Se ha mejorado además el sistema de estimación utilizando en el cálculo de las ponderaciones la información estadística actualizada sobre la población inmigrante.

Estos cambios metodológicos introducidos en Familitur 2005<sup>4</sup> han tenido un reflejo muy significativo en las estimaciones finales de la encuesta, con un fuerte impacto tanto en el nivel como en la estructura según la tipología de los viajes realizados por la población objeto de estudio.

---

<sup>4</sup> El lector interesado puede consultar la Metodología 2005 de la Encuesta de Movimientos Turísticos de los Españoles (Familitur) disponible en la página Web del IET: [www.iet.tourspain.es](http://www.iet.tourspain.es)

- **Tipos de viaje**

Viajes vacacionales: Se incluyen en esta categoría los viajes de temporada, los de puente y otros viajes de ocio.

Viajes de temporada: Viajes de vacaciones de verano, Semana Santa y Navidad.

Viajes de vacaciones de verano: Viajes vacacionales realizados en la temporada de verano.

Viajes de Semana Santa: Viajes vacacionales realizados durante la última semana de Cuaresma.

Viajes de Navidad: Viajes vacacionales realizados en el tiempo inmediato al 25 de diciembre y este día, hasta la fiesta de Reyes.

Viajes de puente: Viajes realizados en días festivos o en los días que entre dos festivos o sumándose a uno festivo se aprovechan para vacación.

Otros viajes de ocio: Viajes de ocio realizados fuera de las temporadas de verano, Semana Santa o Navidad, puentes y fines de semana.

**Difusión de la Información:**

La información obtenida en Familitur se publica mensualmente en la página Web del Instituto de Estudios Turísticos, según lo dispuesto en el calendario de publicaciones del IET.

Anualmente se elabora una publicación sobre el conjunto del año en la que, además de comentarios y gráficos, se incluyen todas las tablas del plan de tabulación. Esta publicación está disponible en formato papel y electrónico (en la página Web). Las tablas de datos también se encuentran disponibles en soporte CD-Rom, pudiéndose imprimir o exportar directamente a Excel.

Toda la información sobre la encuesta, está accesible al público en el Centro de Documentación Turística de España (CDTE), del Instituto de Estudios Turísticos, c/ José Lázaro Galdiano 6, Madrid, en horario de 9 a 14 de lunes a viernes tel. +34 91 343 35 00, Fax +34 91 343 34 40. Está también disponible en la página del Instituto de Estudios Turísticos: [www.iet.tourspain.es](http://www.iet.tourspain.es)

## 4. Tablas de resultados

### Año 2005

Resumen Familitur destino Castilla y León 2005-----	25
1. Tipo de Alojamiento -----	26
2. Duración de la Estancia -----	29
3. Motivo del viaje -----	32
4. Forma de organización -----	35
5. Medio de transporte -----	38
6. Edad-----	41
7. Nivel de estudios -----	44
8. Sexo -----	47
9. Situación laboral-----	50





## RESUMEN FAMILITUR DESTINO CASTILLA Y LEÓN 2005

Principales indicadores	Total
Número de viajes	15.878.193
Número de pernoctaciones	68.904.146
Estancia media	4,3
Gasto total (en miles de €)	1.414.773
Gasto medio diario (en €)	35,1
Gasto medio por viaje (en €)	89,1

	Núm. Viajes	% Vertical
<b>CCAA de Origen</b>		
Castilla y León	6.130.577	38,6%
Resto de CCAA	9.747.616	61,4%
<b>Tipo de viaje</b>		
Fin de semana	7.134.617	44,9%
Puente	1.518.380	9,6%
Vacaciones de verano	1.325.363	8,3%
Semana Santa	924.337	5,8%
Navidad	455.945	2,9%
Otros de ocio	427.013	2,7%
Resto	4.092.538	25,8%
<b>Alojamiento principal</b>		
Hotelero	1.871.492	11,8%
No Hotelero	14.006.701	88,2%
<b>Medio de transporte</b>		
Por carretera	15.160.039	95,5%
Otros	718.154	4,5%
<b>Forma de organización</b>		
Con reserva	1.571.189	9,9%
Sin reserva	14.307.004	90,1%
<b>Uso de Internet *</b>		
No usan Internet	4.179.339	89,9%
Usan Internet	471.699	10,1%
Información	448.435	95,1%
Reservas	124.686	26,4%
Pago final	23.442	5,0%
<b>Actividades realizadas *</b>		
Visitas a familiares o amigos	2.535.532	54,5%
Compras	1.419.425	30,5%
Visitas culturales	1.343.643	28,9%
Salir de copas	1.202.513	25,9%
Actividades gastronómicas	687.168	14,8%
Deportes aire libre	517.933	11,1%
Espectáculos culturales	295.163	6,3%
Acontecimientos religiosos	285.564	6,1%
Otros deportes	156.066	3,4%
Espectáculos deportivos	60.778	1,3%
Pesca	58.853	1,3%
Gestiones administrativas	58.806	1,3%
<b>Repite visita *</b>		
Si	9.897.124	91,5%
No	914.096	8,5%
<b>Grado de satisfacción *</b>		
Puntuación de 0 a 10	8,4	-

\* Sobre viajes con información de la variable

MOVIMIENTOS TURÍSTICOS DE LOS ESPAÑOLES (FAMILITUR).

AÑO 2005

TABLA 1.1.: TIPO DE ALOJAMIENTO Destino Castilla y León

Variables de Comportamiento	Datos Absolutos					
	TIPO DE ALOJAMIENTO					
Origen	Total	Alojamiento hotelero	Vivienda propia/multipropiedad	Vivienda alquilada	Vivienda de familiares o amigos	Otro tipo
<b>Total</b>	<b>15.878.193</b>	<b>1.871.492</b>	<b>3.906.689</b>	<b>925.816</b>	<b>7.688.344</b>	<b>1.485.852</b>
Andalucía	250.840	118.584	-	-	-	-
Aragón	162.748	-	-	-	93.437	-
Asturias (Principado de)	634.740	99.326	113.818	-	283.705	127.731
Balears (Illes)	65.638	-	-	-	-	-
Canarias	-	-	-	-	-	-
Cantabria	263.373	61.998	96.260	-	78.904	-
Castilla-La Mancha	171.957	-	-	-	76.361	-
Castilla y León	6.130.577	444.843	1.377.989	611.538	2.881.231	814.977
Cataluña	428.319	165.609	-	-	177.258	-
Comunidad Valenciana	217.248	-	-	-	-	-
Extremadura	310.438	58.310	-	-	144.590	45.523
Galicia	318.180	90.684	-	97.106	92.253	-
Madrid (Comunidad de)	4.939.255	491.762	1.485.299	114.540	2.619.662	227.993
Murcia (Región de)	68.815	-	-	-	-	-
Navarra (Comunidad Foral de)	51.305	-	-	-	-	-
País Vasco	1.560.675	130.789	535.003	-	809.340	-
Rioja (La)	220.925	-	58.152	-	138.923	-
Duración de la Estancia	Total	Alojamiento hotelero	Vivienda propia/multipropiedad	Vivienda alquilada	Vivienda de familiares o amigos	Otro tipo
<b>Total</b>	<b>15.878.193</b>	<b>1.871.492</b>	<b>3.906.689</b>	<b>925.816</b>	<b>7.688.344</b>	<b>1.485.852</b>
Corta duración	11.617.233	1.355.382	2.920.891	296.754	6.046.515	997.691
Larga duración	4.260.960	516.110	985.798	629.062	1.641.829	488.163
Forma de Organización	Total	Alojamiento hotelero	Vivienda propia/multipropiedad	Vivienda alquilada	Vivienda de familiares o amigos	Otro tipo
<b>Total</b>	<b>15.878.193</b>	<b>1.871.492</b>	<b>3.906.689</b>	<b>925.816</b>	<b>7.688.344</b>	<b>1.485.852</b>
Con reserva	1.571.189	860.780	-	-	219.771	364.169
Completa	84.236	-	-	-	-	-
Sin Reserva	14.192.206	929.660	3.862.790	893.102	7.465.329	1.041.326
No consta	114.798	-	-	-	-	80.359
Medio de Transporte	Total	Alojamiento hotelero	Vivienda propia/multipropiedad	Vivienda alquilada	Vivienda de familiares o amigos	Otro tipo
<b>Total</b>	<b>15.878.193</b>	<b>1.871.492</b>	<b>3.906.689</b>	<b>925.816</b>	<b>7.688.344</b>	<b>1.485.852</b>
Coche	13.732.302	1.506.863	3.686.532	436.775	7.085.819	1.016.313
Autobús	1.427.737	220.235	110.727	411.282	386.178	299.316
Avión	184.116	-	-	-	77.970	-
Tren	321.720	-	-	59.942	117.665	-
Otros	209.320	-	-	-	-	119.900
No contesta medios de transporte	-	-	-	-	-	-
Motivo del Viaje	Total	Alojamiento hotelero	Vivienda propia/multipropiedad	Vivienda alquilada	Vivienda de familiares o amigos	Otro tipo
<b>Total</b>	<b>15.878.193</b>	<b>1.871.492</b>	<b>3.906.689</b>	<b>925.816</b>	<b>7.688.344</b>	<b>1.485.852</b>
Trabajo/Negocios	1.561.561	707.127	147.791	391.574	114.696	200.372
Estudios	662.456	-	65.480	367.610	93.949	103.787
Visita a familiares o amigos	6.288.597	180.288	641.587	-	5.257.468	192.561
Ocio, recreo, vacaciones	6.729.002	893.808	2.925.705	143.169	2.086.833	679.487
Otros motivos	636.577	58.641	126.125	-	135.398	308.344

.. Dato no disponible (menos de 50 registros)

Datos en azul: Base muestral entre 50 y 100 registros

MOVIMIENTOS TURÍSTICOS DE LOS ESPAÑOLES (FAMILITUR).

AÑO 2005

TABLA 1.2.: TIPO DE ALOJAMIENTO Destino Castilla y León

Variables de Comportamiento	Porcentaje Vertical					
	TIPO DE ALOJAMIENTO					
Origen	Total	Alojamiento hotelero	Vivienda propia/multipropiedad	Vivienda alquilada	Vivienda de familiares o amigos	Otro tipo
<b>Total</b>	<b>100,0</b>	<b>100,0</b>	<b>100,0</b>	<b>100,0</b>	<b>100,0</b>	<b>100,0</b>
Andalucía	1,6	6,3	-	-	-	-
Aragón	1,0	-	-	-	1,2	-
Asturias (Principado de)	4,0	5,3	2,9	-	3,7	8,6
Baleares (Illes)	0,4	-	-	-	-	-
Canarias	-	-	-	-	-	-
Cantabria	1,7	3,3	2,5	-	1,0	-
Castilla-La Mancha	1,1	-	-	-	1,0	-
Castilla y León	38,6	23,8	35,3	66,1	37,5	54,8
Cataluña	2,7	8,8	-	-	2,3	-
Comunidad Valenciana	1,4	-	-	-	-	-
Extremadura	2,0	3,1	-	-	1,9	3,1
Galicia	2,0	4,8	-	10,5	1,2	-
Madrid (Comunidad de)	31,1	26,3	38,0	12,4	34,1	15,3
Murcia (Región de)	0,4	-	-	-	-	-
Navarra (Comunidad Foral de)	0,3	-	-	-	-	-
País Vasco	9,8	7,0	13,7	-	10,5	-
Rioja (La)	1,4	-	1,5	-	1,8	-
<b>Duración de la Estancia</b>	<b>Total</b>	<b>Alojamiento hotelero</b>	<b>Vivienda propia/multipropiedad</b>	<b>Vivienda alquilada</b>	<b>Vivienda de familiares o amigos</b>	<b>Otro tipo</b>
<b>Total</b>	<b>100,0</b>	<b>100,0</b>	<b>100,0</b>	<b>100,0</b>	<b>100,0</b>	<b>100,0</b>
Corta duración	73,2	72,4	74,8	32,1	78,6	67,1
Larga duración	26,8	27,6	25,2	67,9	21,4	32,9
<b>Forma de Organización</b>	<b>Total</b>	<b>Alojamiento hotelero</b>	<b>Vivienda propia/multipropiedad</b>	<b>Vivienda alquilada</b>	<b>Vivienda de familiares o amigos</b>	<b>Otro tipo</b>
<b>Total</b>	<b>100,0</b>	<b>100,0</b>	<b>100,0</b>	<b>100,0</b>	<b>100,0</b>	<b>100,0</b>
Con reserva	9,9	46,0	-	-	2,9	24,5
Completa	0,5	-	-	-	-	-
Sin Reserva	89,4	49,7	98,9	96,5	97,1	70,1
No consta	0,7	-	-	-	-	5,4
<b>Medio de Transporte</b>	<b>Total</b>	<b>Alojamiento hotelero</b>	<b>Vivienda propia/multipropiedad</b>	<b>Vivienda alquilada</b>	<b>Vivienda de familiares o amigos</b>	<b>Otro tipo</b>
<b>Total</b>	<b>100,0</b>	<b>100,0</b>	<b>100,0</b>	<b>100,0</b>	<b>100,0</b>	<b>100,0</b>
Coche	86,5	80,5	94,4	47,2	92,2	68,4
Autobús	9,0	11,8	2,8	44,4	5,0	20,1
Avión	1,2	-	-	-	1,0	-
Tren	2,0	-	-	6,5	1,5	-
Otros	1,3	-	-	-	-	8,1
No contesta medios de transporte	-	-	-	-	-	-
<b>Motivo del Viaje</b>	<b>Total</b>	<b>Alojamiento hotelero</b>	<b>Vivienda propia/multipropiedad</b>	<b>Vivienda alquilada</b>	<b>Vivienda de familiares o amigos</b>	<b>Otro tipo</b>
<b>Total</b>	<b>100,0</b>	<b>100,0</b>	<b>100,0</b>	<b>100,0</b>	<b>100,0</b>	<b>100,0</b>
Trabajo/Negocios	9,8	37,8	3,8	42,3	1,5	13,5
Estudios	4,2	-	1,7	39,7	1,2	7,0
Visita a familiares o amigos	39,6	9,6	16,4	-	68,4	13,0
Ocio, recreo, vacaciones	42,4	47,8	74,9	15,5	27,1	45,7
Otros motivos	4,0	3,1	3,2	-	1,8	20,8

.. Dato no disponible (menos de 50 registros)

Datos en azul: Base muestral entre 50 y 100 registros

**MOVIMIENTOS TURÍSTICOS DE LOS ESPAÑOLES (FAMILITUR).**
**AÑO 2005**
**TABLA 1.3.: TIPO DE ALOJAMIENTO Destino Castilla y León**

Variables de Comportamiento	Porcentaje Horizontal					
	TIPO DE ALOJAMIENTO					
Origen	Total	Alojamiento hotelero	Vivienda propia/multipropiedad	Vivienda alquilada	Vivienda de familiares o amigos	Otro tipo
<b>Total</b>	<b>100,0</b>	<b>11,8</b>	<b>24,6</b>	<b>5,8</b>	<b>48,4</b>	<b>9,4</b>
Andalucía	100,0	47,3	-	-	-	-
Aragón	100,0	-	-	-	57,4	-
Asturias (Principado de)	100,0	15,6	17,9	-	44,7	20,1
Baleares (Illes)	100,0	-	-	-	-	-
Canarias	-	-	-	-	-	-
Cantabria	100,0	23,5	36,5	-	30,0	-
Castilla-La Mancha	100,0	-	-	-	44,4	-
Castilla y León	100,0	7,3	22,5	10,0	47,0	13,3
Cataluña	100,0	38,7	-	-	41,4	-
Comunidad Valenciana	100,0	-	-	-	-	-
Extremadura	100,0	18,8	-	-	46,6	14,7
Galicia	100,0	28,5	-	30,5	29,0	-
Madrid (Comunidad de)	100,0	10,0	30,1	2,3	53,0	4,6
Murcia (Región de)	100,0	-	-	-	-	-
Navarra (Comunidad Foral de)	100,0	-	-	-	-	-
País Vasco	100,0	8,4	34,3	-	51,9	-
Rioja (La)	100,0	-	26,3	-	62,9	-
Duración de la Estancia	Total	Alojamiento hotelero	Vivienda propia/multipropiedad	Vivienda alquilada	Vivienda de familiares o amigos	Otro tipo
<b>Total</b>	<b>100,0</b>	<b>11,8</b>	<b>24,6</b>	<b>5,8</b>	<b>48,4</b>	<b>9,4</b>
Corta duración	100,0	11,7	25,1	2,6	52,0	8,6
Larga duración	100,0	12,1	23,1	14,8	38,5	11,5
Forma de Organización	Total	Alojamiento hotelero	Vivienda propia/multipropiedad	Vivienda alquilada	Vivienda de familiares o amigos	Otro tipo
<b>Total</b>	<b>100,0</b>	<b>11,8</b>	<b>24,6</b>	<b>5,8</b>	<b>48,4</b>	<b>9,4</b>
Con reserva	100,0	54,8	-	-	14,0	23,2
Completa	100,0	-	-	-	-	-
Sin Reserva	100,0	6,6	27,2	6,3	52,6	7,3
No consta	100,0	-	-	-	-	70,0
Medio de Transporte	Total	Alojamiento hotelero	Vivienda propia/multipropiedad	Vivienda alquilada	Vivienda de familiares o amigos	Otro tipo
<b>Total</b>	<b>100,0</b>	<b>11,8</b>	<b>24,6</b>	<b>5,8</b>	<b>48,4</b>	<b>9,4</b>
Coche	100,0	11,0	26,8	3,2	51,6	7,4
Autobús	100,0	15,4	7,8	28,8	27,0	21,0
Avión	100,0	-	-	-	42,3	-
Tren	100,0	-	-	18,6	36,6	-
Otros	100,0	-	-	-	-	57,3
No contesta medios de transporte	-	-	-	-	-	-
Motivo del Viaje	Total	Alojamiento hotelero	Vivienda propia/multipropiedad	Vivienda alquilada	Vivienda de familiares o amigos	Otro tipo
<b>Total</b>	<b>100,0</b>	<b>11,8</b>	<b>24,6</b>	<b>5,8</b>	<b>48,4</b>	<b>9,4</b>
Trabajo/Negocios	100,0	45,3	9,5	25,1	7,3	12,8
Estudios	100,0	-	9,9	55,5	14,2	15,7
Visita a familiares o amigos	100,0	2,9	10,2	-	83,6	3,1
Ocio, recreo, vacaciones	100,0	13,3	43,5	2,1	31,0	10,1
Otros motivos	100,0	9,2	19,8	-	21,3	48,4

.. Dato no disponible (menos de 50 registros)

Datos en azul: Base muestral entre 50 y 100 registros

MOVIMIENTOS TURÍSTICOS DE LOS ESPAÑOLES (FAMILITUR).

AÑO 2005

TABLA 2.1.: DURACIÓN DE LA ESTANCIA Destino Castilla y León

Variables de Comportamiento	Datos Absolutos		
	DURACIÓN DE LA ESTANCIA		
Alojamiento Principal	Total	Corta duración	Larga duración
<b>Total</b>	<b>15.878.193</b>	<b>11.617.233</b>	<b>4.260.960</b>
Alojamiento hotelero	1.871.492	1.355.382	516.110
Vivienda propia/multipropiedad	3.906.689	2.920.891	985.798
Vivienda alquilada	925.816	296.754	629.062
Vivienda de familiares o amigos (gratis)	7.688.344	6.046.515	1.641.829
Otro tipo	1.485.852	997.691	488.163
Origen	Total	Corta duración	Larga duración
<b>Total</b>	<b>15.878.193</b>	<b>11.617.233</b>	<b>4.260.960</b>
Andalucía	250.840	108.641	142.198
Aragón	162.748	69.052	93.697
Asturias (Principado de)	634.740	541.115	93.625
Balears (Illes)	65.638	-	57.486
Canarias	-	-	-
Cantabria	263.373	233.673	-
Castilla-La Mancha	171.957	118.951	53.006
Castilla y León	6.130.577	4.573.022	1.557.556
Cataluña	428.319	230.381	197.938
Comunidad Valenciana	217.248	105.016	112.232
Extremadura	310.438	209.173	101.266
Galicia	318.180	192.499	125.681
Madrid (Comunidad de)	4.939.255	3.971.081	968.174
Murcia (Región de)	68.815	-	-
Navarra (Comunidad Foral de)	51.305	-	-
País Vasco	1.560.675	995.251	565.423
Rioja (La)	220.925	175.265	46.322
Forma de Organización	Total	Corta duración	Larga duración
<b>Total</b>	<b>15.878.193</b>	<b>11.617.233</b>	<b>4.260.960</b>
Con reserva	1.571.189	1.033.800	507.137
Completa	84.236	-	-
Sin Reserva	14.192.206	10.472.344	3.719.862
No consta	114.798	111.089	-
Medio de Transporte	Total	Corta duración	Larga duración
<b>Total</b>	<b>15.878.193</b>	<b>11.617.233</b>	<b>4.260.960</b>
Coche	13.732.302	10.578.494	3.153.808
Autobús	1.427.737	702.317	725.420
Avión	184.116	78.855	105.261
Tren	321.720	124.324	197.397
Otros	209.320	130.042	-
No contesta medios de transporte	-	-	-
Motivo del Viaje	Total	Corta duración	Larga duración
<b>Total</b>	<b>15.878.193</b>	<b>11.617.233</b>	<b>4.260.960</b>
Trabajo/Negocios	1.561.561	945.822	615.739
Estudios	662.456	67.601	594.855
Visita a familiares o amigos	6.288.597	5.033.848	1.254.749
Ocio, recreo, vacaciones	7.128.301	5.366.580	1.761.721
Otros motivos	237.278	203.381	-

.. Dato no disponible (menos de 50 registros)

Datos en azul: Base muestral entre 50 y 100 registros

MOVIMIENTOS TURÍSTICOS DE LOS ESPAÑOLES (FAMILITUR).

AÑO 2005

TABLA 2.2.: DURACIÓN DE LA ESTANCIA Destino Castilla y León

Variables de Comportamiento	Porcentaje Vertical		
	DURACIÓN DE LA ESTANCIA		
	Total	Corta duración	Larga duración
<b>Alojamiento Principal</b>			
Total	100,0	100,0	100,0
Alojamiento hotelero	11,8	11,7	12,1
Vivienda propia/multipropiedad	24,6	25,1	23,1
Vivienda alquilada	5,8	2,6	14,8
Vivienda de familiares o amigos (gratis)	48,4	52,0	38,5
Otro tipo	9,4	8,6	11,5
<b>Origen</b>			
Total	100,0	100,0	100,0
Andalucía	1,6	0,9	3,3
Aragón	1,0	0,6	2,2
Asturias (Principado de)	4,0	4,7	2,2
Balears (Illes)	0,4	-	1,3
Canarias	-	-	-
Cantabria	1,7	2,0	-
Castilla-La Mancha	1,1	1,0	1,2
Castilla y León	38,6	39,4	36,6
Cataluña	2,7	2,0	4,6
Comunidad Valenciana	1,4	0,9	2,6
Extremadura	2,0	1,8	2,4
Galicia	2,0	1,7	2,9
Madrid (Comunidad de)	31,1	34,2	22,7
Murcia (Región de)	0,4	-	-
Navarra (Comunidad Foral de)	0,3	-	-
País Vasco	9,8	8,6	13,3
Rioja (La)	1,4	1,5	1,1
<b>Forma de Organización</b>			
Total	100,0	100,0	100,0
Con reserva	9,9	8,9	11,9
Completa	0,5	-	-
Sin Reserva	89,4	90,1	87,3
No consta	0,7	1,0	-
<b>Medio de Transporte</b>			
Total	100,0	100,0	100,0
Coche	86,5	91,1	74,0
Autobús	9,0	6,0	17,0
Avión	1,2	0,7	2,5
Tren	2,0	1,1	4,6
Otros	1,3	1,1	-
No contesta medios de transporte	-	-	-
<b>Motivo del Viaje</b>			
Total	100,0	100,0	100,0
Trabajo/Negocios	9,8	8,1	14,5
Estudios	4,2	0,6	14,0
Visita a familiares o amigos	39,6	43,3	29,4
Ocio, recreo, vacaciones	44,9	46,2	41,3
Otros motivos	1,5	1,8	-

.. Dato no disponible (menos de 50 registros)

Datos en azul: Base muestral entre 50 y 100 registros

MOVIMIENTOS TURÍSTICOS DE LOS ESPAÑOLES (FAMILITUR).

AÑO 2005

TABLA 2.3.: DURACIÓN DE LA ESTANCIA Destino Castilla y León

Variables de Comportamiento	Porcentaje Horizontal		
	DURACIÓN DE LA ESTANCIA		
	Total	Corta duración	Larga duración
<b>Alojamiento Principal</b>			
<b>Total</b>	<b>100,0</b>	<b>73,2</b>	<b>26,8</b>
Alojamiento hotelero	100,0	72,4	27,6
Vivienda propia/multi propiedad	100,0	74,8	25,2
Vivienda alquilada	100,0	32,1	67,9
Vivienda de familiares o amigos (gratis)	100,0	78,6	21,4
Otro tipo	100,0	67,1	32,9
<b>Origen</b>	<b>Total</b>	<b>Corta duración</b>	<b>Larga duración</b>
<b>Total</b>	<b>100,0</b>	<b>73,2</b>	<b>26,8</b>
Andalucía	100,0	43,3	56,7
Aragón	100,0	42,4	57,6
Asturias (Principado de)	100,0	85,2	14,8
Balears (Illes)	100,0	-	87,6
Canarias	-	-	-
Cantabria	100,0	88,7	-
Castilla-La Mancha	100,0	69,2	30,8
Castilla y León	100,0	74,6	25,4
Cataluña	100,0	53,8	46,2
Comunidad Valenciana	100,0	48,3	51,7
Extremadura	100,0	67,4	32,6
Galicia	100,0	60,5	39,5
Madrid (Comunidad de)	100,0	80,4	19,6
Murcia (Región de)	100,0	-	-
Navarra (Comunidad Foral de)	100,0	-	-
País Vasco	100,0	63,8	36,2
Rioja (La)	100,0	79,3	21,0
<b>Forma de Organización</b>	<b>Total</b>	<b>Corta duración</b>	<b>Larga duración</b>
<b>Total</b>	<b>100,0</b>	<b>73,2</b>	<b>26,8</b>
Con reserva	100,0	65,8	32,3
Completa	100,0	-	-
Sin Reserva	100,0	73,8	26,2
No consta	100,0	96,8	-
<b>Medio de Transporte</b>	<b>Total</b>	<b>Corta duración</b>	<b>Larga duración</b>
<b>Total</b>	<b>100,0</b>	<b>73,2</b>	<b>26,8</b>
Coche	100,0	77,0	23,0
Autobús	100,0	49,2	50,8
Avión	100,0	42,8	57,2
Tren	100,0	38,6	61,4
Otros	100,0	62,1	-
No contesta medios de transporte	-	-	-
<b>Motivo del Viaje</b>	<b>Total</b>	<b>Corta duración</b>	<b>Larga duración</b>
<b>Total</b>	<b>100,0</b>	<b>73,2</b>	<b>26,8</b>
Trabajo/Negocios	100,0	60,6	39,4
Estudios	100,0	10,2	89,8
Visita a familiares o amigos	100,0	80,0	20,0
Ocio, recreo, vacaciones	100,0	75,3	24,7
Otros motivos	100,0	85,7	-

.. Dato no disponible (menos de 50 registros)

Datos en azul: Base muestral entre 50 y 100 registros

MOVIMIENTOS TURÍSTICOS DE LOS ESPAÑOLES (FAMILITUR).

AÑO 2005

TABLA 3.1.: MOTIVO DEL VIAJE Destino Castilla y León

Datos Absolutos						
VARIABLES DE COMPORTAMIENTO	MOTIVO DEL VIAJE					
	Total	Trabajo/ Negocios	Estudios	Visita a familiares o amigos	Ocio, recreo, vacaciones	Otros motivos
<b>Alojamiento Principal</b>						
<b>Total</b>	<b>15.878.193</b>	<b>1.561.561</b>	<b>662.456</b>	<b>6.288.597</b>	<b>6.729.002</b>	<b>636.577</b>
Alojamiento hotelero	1.871.492	707.127	-	180.288	893.808	58.641
Vivienda propia/multipropiedad	3.906.689	147.791	65.480	641.587	2.925.705	126.125
Vivienda alquilada	925.816	391.574	367.610	-	143.169	-
Vivienda de familiares o amigos (gratis)	7.688.344	114.696	93.949	5.257.468	282.748	135.398
Otro tipo	1.485.852	200.372	103.787	192.561	679.487	309.644
<b>Origen</b>						
<b>Total</b>	<b>15.878.193</b>	<b>1.561.561</b>	<b>662.456</b>	<b>6.288.597</b>	<b>6.729.002</b>	<b>636.577</b>
Andalucía	250.840	-	-	102.623	100.385	-
Aragón	162.748	-	-	88.321	-	-
Asturias (Principado de)	634.740	-	-	213.327	377.218	-
Baleares (Illes)	65.638	-	-	-	-	-
Canarias	-	-	-	-	-	-
Cantabria	263.373	-	-	74.142	157.308	-
Castilla-La Mancha	171.957	-	-	70.874	-	-
Castilla y León	6.130.577	710.300	486.709	2.611.176	1.870.756	451.636
Cataluña	428.319	103.091	-	155.573	161.665	-
Comunidad Valenciana	217.248	-	-	-	121.805	-
Extremadura	310.438	68.471	-	129.587	54.650	-
Galicia	318.180	175.575	-	77.098	-	-
Madrid (Comunidad de)	4.939.255	215.964	-	1.859.420	2.770.357	65.892
Murcia (Región de)	68.815	-	-	-	-	-
Navarra (Comunidad Foral de)	51.305	-	-	-	-	-
País Vasco	1.560.675	-	-	594.877	862.381	-
Rioja (La)	220.925	31.417	-	126.202	42.701	15.233
<b>Duración de la Estancia</b>						
<b>Total</b>	<b>15.878.193</b>	<b>1.561.561</b>	<b>662.456</b>	<b>6.288.597</b>	<b>6.729.002</b>	<b>636.577</b>
Corta duración	11.617.233	945.822	67.601	5.033.848	5.153.655	416.306
Larga duración	4.260.960	615.739	594.855	1.254.749	1.575.347	220.271
<b>Forma de Organización</b>						
<b>Total</b>	<b>15.878.193</b>	<b>1.561.561</b>	<b>662.456</b>	<b>6.288.597</b>	<b>6.729.002</b>	<b>636.577</b>
Con reserva	1.571.189	-	-	386.691	965.003	-
Completa	84.236	-	-	-	-	-
Sin Reserva	14.192.206	1.475.824	607.275	5.892.298	5.669.104	547.705
No consta	114.798	-	-	-	-	-
<b>Medio de Transporte</b>						
<b>Total</b>	<b>15.878.193</b>	<b>1.561.561</b>	<b>662.456</b>	<b>6.288.597</b>	<b>6.729.002</b>	<b>636.577</b>
Coche	13.732.302	1.085.899	153.443	5.708.788	6.326.497	457.674
Autobús	1.427.737	285.882	379.479	373.661	258.939	129.777
Avión	184.116	-	-	61.030	-	-
Tren	321.720	-	81.837	126.494	80.898	-
Otros	209.320	119.526	-	-	-	-
No contesta medios de transporte	-	-	-	-	-	-

.. Dato no disponible (menos de 50 registros)

Datos en azul: Base muestral entre 50 y 100 registros



MOVIMIENTOS TURÍSTICOS DE LOS ESPAÑOLES (FAMILITUR).

AÑO 2005

TABLA 3.2.: MOTIVO DEL VIAJE Destino Castilla y León

Variables de Comportamiento	Porcentaje Vertical					
	MOTIVO DEL VIAJE					
	Total	Trabajo/ Negocios	Estudios	Visita a familiares o amigos	Ocio, recreo, vacaciones	Otros motivos
<b>Alojamiento Principal</b>						
<b>Total</b>	100,0	100,0	100,0	100,0	100,0	100,0
Alojamiento hotelero	11,8	45,3	-	2,9	13,3	9,2
Vivienda propia/multipropiedad	24,6	9,5	9,9	10,2	43,5	19,8
Vivienda alquilada	5,8	25,1	55,5	-	2,1	-
Vivienda de familiares o amigos (gratis)	48,4	7,3	14,2	83,6	4,2	21,3
Otro tipo	9,4	12,8	15,7	3,1	10,1	48,6
<b>Origen</b>						
<b>Total</b>	100,0	100,0	100,0	100,0	100,0	100,0
Andalucía	1,6	-	-	1,6	1,5	-
Aragón	1,0	-	-	1,4	-	-
Asturias (Principado de)	4,0	-	-	3,4	5,6	-
Baleares (Illes)	0,4	-	-	-	-	-
Canarias	-	-	-	-	-	-
Cantabria	1,7	-	-	1,2	2,3	-
Castilla-La Mancha	1,1	-	-	1,1	-	-
Castilla y León	38,6	45,5	73,5	41,5	27,8	70,9
Cataluña	2,7	6,6	-	2,5	2,4	-
Comunidad Valenciana	1,4	-	-	-	1,8	-
Extremadura	2,0	4,4	-	2,1	0,8	-
Galicia	2,0	11,2	-	1,2	-	-
Madrid (Comunidad de)	31,1	13,8	-	29,6	41,2	10,4
Murcia (Región de)	0,4	-	-	-	-	-
Navarra (Comunidad Foral de)	0,3	-	-	-	-	-
País Vasco	9,8	-	-	9,5	12,8	-
Rioja (La)	1,4	2,0	-	2,0	0,6	2,4
<b>Duración de la Estancia</b>						
<b>Total</b>	100,0	100,0	100,0	100,0	100,0	100,0
Corta duración	73,2	60,6	10,2	80,0	76,6	65,4
Larga duración	26,8	39,4	89,8	20,0	23,4	34,6
<b>Forma de Organización</b>						
<b>Total</b>	100,0	100,0	100,0	100,0	100,0	100,0
Con reserva	9,9	-	-	6,1	14,3	-
Completa	0,5	-	-	-	-	-
Sin Reserva	89,4	94,5	91,7	93,7	84,2	86,0
No consta	0,7	-	-	-	-	-
<b>Medio de Transporte</b>						
<b>Total</b>	100,0	100,0	100,0	100,0	100,0	100,0
Coche	86,5	69,5	23,2	90,8	94,0	71,9
Autobús	9,0	18,3	57,3	5,9	3,8	20,4
Avión	1,2	-	-	1,0	-	-
Tren	2,0	-	12,4	2,0	1,2	-
Otros	1,3	7,7	-	-	-	-
No contesta medios de transporte	-	-	-	-	-	-

.. Dato no disponible (menos de 50 registros)

Datos en azul: Base muestral entre 50 y 100 registros

MOVIMIENTOS TURÍSTICOS DE LOS ESPAÑOLES (FAMILITUR).

AÑO 2005

TABLA 3.3.: MOTIVO DEL VIAJE Destino Castilla y León

Variables de Comportamiento	Porcentaje Horizontal					
	MOTIVO DEL VIAJE					
	Total	Trabajo/ Negocios	Estudios	Visita a familiares o amigos	Ocio, recreo, vacaciones	Otros motivos
<b>Alojamiento Principal</b>						
<b>Total</b>	100,0	9,8	4,2	39,6	42,4	4,0
Alojamiento hotelero	100,0	37,8	-	9,6	47,8	3,1
Vivienda propia/multipropiedad	100,0	3,8	1,7	16,4	74,9	3,2
Vivienda alquilada	100,0	42,3	39,7	-	15,5	-
Vivienda de familiares o amigos (gratis)	100,0	1,5	1,2	68,4	3,7	1,8
Otro tipo	100,0	13,5	7,0	13,0	45,7	20,8
<b>Origen</b>						
<b>Total</b>	100,0	9,8	4,2	39,6	42,4	4,0
Andalucía	100,0	-	-	40,9	40,0	-
Aragón	100,0	-	-	54,3	-	-
Asturias (Principado de)	100,0	-	-	33,6	59,4	-
Balears (Illes)	100,0	-	-	-	-	-
Canarias	-	-	-	-	-	-
Cantabria	100,0	-	-	28,2	59,7	-
Castilla-La Mancha	100,0	-	-	41,2	-	-
Castilla y León	100,0	11,6	7,9	42,6	30,5	7,4
Cataluña	100,0	24,1	-	36,3	37,7	-
Comunidad Valenciana	100,0	-	-	-	56,1	-
Extremadura	100,0	22,1	-	41,7	17,6	-
Galicia	100,0	55,2	-	24,2	-	-
Madrid (Comunidad de)	100,0	4,4	-	37,6	56,1	1,3
Murcia (Región de)	100,0	-	-	-	-	-
Navarra (Comunidad Foral de)	100,0	-	-	-	-	-
País Vasco	100,0	-	-	38,1	55,3	-
Rioja (La)	100,0	14,2	-	57,1	19,3	6,9
<b>Duración de la Estancia</b>						
<b>Total</b>	100,0	9,8	4,2	39,6	42,4	4,0
Corta duración	100,0	8,1	0,6	43,3	44,4	3,6
Larga duración	100,0	14,5	14,0	29,4	37,0	5,2
<b>Forma de Organización</b>						
<b>Total</b>	100,0	9,8	4,2	39,6	42,4	4,0
Con reserva	100,0	-	-	24,6	61,4	-
Completa	100,0	-	-	-	-	-
Sin Reserva	100,0	10,4	4,3	41,5	39,9	3,9
No consta	100,0	-	-	-	-	-
<b>Medio de Transporte</b>						
<b>Total</b>	100,0	9,8	4,2	39,6	42,4	4,0
Coche	100,0	7,9	1,1	41,6	46,1	3,3
Autobús	100,0	20,0	26,6	26,2	18,1	9,1
Avión	100,0	-	-	33,1	-	-
Tren	100,0	-	25,4	39,3	25,1	-
Otros	100,0	57,1	-	-	-	-
No contesta medios de transporte	-	-	-	-	-	-

.. Dato no disponible (menos de 50 registros)

Datos en azul: Base muestral entre 50 y 100 registros

MOVIMIENTOS TURÍSTICOS DE LOS ESPAÑOLES (FAMILITUR).

AÑO 2005

TABLA 4.1.: FORMA DE ORGANIZACIÓN

Destino		Castilla y León				
		Datos Absolutos				
Variables de Comportamiento		FORMA DE ORGANIZACIÓN				
		Total	Sin Reserva	Con Reserva	Completa	No consta
<b>Alojamiento Principal</b>						
<b>Total</b>		<b>15.878.193</b>	<b>14.192.206</b>	<b>1.571.189</b>	<b>84.236</b>	-
Alojamiento hotelero		1.871.492	929.660	860.780	-	-
Vivienda propia/multipropiedad		3.906.689	3.862.790	-	-	-
Vivienda alquilada		925.816	893.102	-	-	-
Vivienda de familiares o amigos (gratis)		7.688.344	7.465.329	219.771	-	-
Otro tipo		1.485.852	1.041.326	364.169	-	-
<b>Origen</b>						
<b>Total</b>		<b>15.878.193</b>	<b>14.192.206</b>	<b>1.571.189</b>	<b>84.236</b>	-
Andalucía		250.840	156.377	94.463	-	-
Aragón		162.748	138.659	-	-	-
Asturias (Principado de)		634.740	539.587	70.152	-	-
Balears (Illes)		65.638	-	-	-	-
Canarias		-	-	-	-	-
Cantabria		263.373	208.832	53.001	-	-
Castilla-La Mancha		171.957	151.439	-	-	-
Castilla y León		6.130.577	5.794.331	288.201	-	-
Cataluña		428.319	288.633	124.506	-	-
Comunidad Valenciana		217.248	142.606	-	-	-
Extremadura		310.438	271.889	-	-	-
Galicia		318.180	275.720	-	-	-
Madrid (Comunidad de)		4.939.255	4.438.182	417.322	-	-
Murcia (Región de)		68.815	-	-	-	-
Navarra (Comunidad Foral de)		51.305	45.729	-	-	-
País Vasco		1.560.675	1.418.402	133.627	-	-
Rioja (La)		220.925	212.121	-	-	-
<b>Duración de la Estancia</b>						
<b>Total</b>		<b>15.878.193</b>	<b>14.192.206</b>	<b>1.571.189</b>	<b>84.236</b>	-
Corta duración		11.617.233	10.472.344	1.033.800	-	-
Larga duración		4.260.960	3.719.862	507.137	-	-
<b>Medio de Transporte</b>						
<b>Total</b>		<b>15.878.193</b>	<b>14.192.206</b>	<b>1.571.189</b>	<b>84.236</b>	-
Coche		13.732.302	12.623.585	979.998	-	-
Autobús		1.427.737	1.072.708	300.769	-	-
Avión		184.116	85.661	98.455	-	-
Tren		321.720	203.130	110.815	-	-
Otros		209.320	202.223	-	-	-
No contesta medios de transporte		-	-	-	-	-
<b>Motivo del Viaje</b>						
<b>Total</b>		<b>15.878.193</b>	<b>14.192.206</b>	<b>1.571.189</b>	<b>84.236</b>	-
Trabajo/Negocios		1.561.561	1.475.824	-	-	-
Estudios		662.456	607.275	-	-	-
Visita a familiares o amigos		6.288.597	5.892.298	386.691	-	-
Ocio, recreo, vacaciones		6.729.002	5.669.104	965.003	-	-
Otros motivos		636.577	547.705	43.166	-	-

.. Dato no disponible (menos de 50 registros)

Datos en azul: Base muestral entre 50 y 100 registros

MOVIMIENTOS TURÍSTICOS DE LOS ESPAÑOLES (FAMILITUR).

AÑO 2005

TABLA 4.2.: FORMA DE ORGANIZACIÓN

Destino Castilla y León

Variables de Comportamiento	Porcentaje Vertical				
	FORMA DE ORGANIZACIÓN				
Alojamiento Principal	Total	Sin Reserva	Con Reserva	Completa	No consta
<b>Total</b>	<b>100,0</b>	<b>100,0</b>	<b>100,0</b>	<b>100,0</b>	<b>-</b>
Alojamiento hotelero	11,8	6,6	54,8	-	-
Vivienda propia/multipropiedad	24,6	27,2	-	-	-
Vivienda alquilada	5,8	6,3	-	-	-
Vivienda de familiares o amigos (gratis)	48,4	52,6	14,0	-	-
Otro tipo	9,4	7,3	23,2	-	-
Origen	Total	Sin Reserva	Con Reserva	Completa	No consta
<b>Total</b>	<b>100,0</b>	<b>100,0</b>	<b>100,0</b>	<b>100,0</b>	<b>-</b>
Andalucía	1,6	1,1	6,0	-	-
Aragón	1,0	1,0	-	-	-
Asturias (Principado de)	4,0	3,8	4,5	-	-
Baleares (Illes)	0,4	-	-	-	-
Canarias	-	-	-	-	-
Cantabria	1,7	1,5	3,4	-	-
Castilla-La Mancha	1,1	1,1	-	-	-
Castilla y León	38,6	40,8	18,3	-	-
Cataluña	2,7	2,0	7,9	-	-
Comunidad Valenciana	1,4	1,0	-	-	-
Extremadura	2,0	1,9	-	-	-
Galicia	2,0	1,9	-	-	-
Madrid (Comunidad de)	31,1	31,3	26,6	-	-
Murcia (Región de)	0,4	-	-	-	-
Navarra (Comunidad Foral de)	0,3	0,3	-	-	-
País Vasco	9,8	10,0	8,5	-	-
Rioja (La)	1,4	1,5	-	-	-
Duración de la Estancia	Total	Sin Reserva	Con Reserva	Completa	No consta
<b>Total</b>	<b>100,0</b>	<b>100,0</b>	<b>100,0</b>	<b>100,0</b>	<b>-</b>
Corta duración	73,2	73,8	65,8	-	-
Larga duración	26,8	26,2	32,3	-	-
Medio de Transporte	Total	Sin Reserva	Con Reserva	Completa	No consta
<b>Total</b>	<b>100,0</b>	<b>100,0</b>	<b>100,0</b>	<b>100,0</b>	<b>-</b>
Coche	86,5	88,9	62,4	-	-
Autobús	9,0	7,6	19,1	-	-
Avión	1,2	0,6	6,3	-	-
Tren	2,0	1,4	7,1	-	-
Otros	1,3	1,4	-	-	-
No contesta medios de transporte	-	-	-	-	-
Motivo del Viaje	Total	Sin Reserva	Con Reserva	Completa	No consta
<b>Total</b>	<b>100,0</b>	<b>100,0</b>	<b>100,0</b>	<b>100,0</b>	<b>-</b>
Trabajo/Negocios	9,8	10,4	-	-	-
Estudios	4,2	4,3	-	-	-
Visita a familiares o amigos	39,6	41,5	24,6	-	-
Ocio, recreo, vacaciones	42,4	39,9	61,4	-	-
Otros motivos	4,0	3,9	2,7	-	-

.. Dato no disponible (menos de 50 registros)

Datos en azul: Base muestral entre 50 y 100 registros

MOVIMIENTOS TURÍSTICOS DE LOS ESPAÑOLES (FAMILITUR).

AÑO 2005

TABLA 4.3.: FORMA DE ORGANIZACIÓN

Destino Castilla y León

Variables de Comportamiento	Porcentaje Horizontal				
	FORMA DE ORGANIZACIÓN				
	Total	Sin Reserva	Con Reserva	Completa	No consta
<b>Alojamiento Principal</b>					
<b>Total</b>	100,0	89,4	9,9	0,5	-
Alojamiento hotelero	100,0	49,7	46,0	-	-
Vivienda propia/multipropiedad	100,0	98,9	-	-	-
Vivienda alquilada	100,0	96,5	-	-	-
Vivienda de familiares o amigos (gratis)	100,0	97,1	2,9	-	-
Otro tipo	100,0	70,1	24,5	-	-
<b>Origen</b>					
<b>Total</b>	100,0	89,4	9,9	0,5	-
Andalucía	100,0	62,3	37,7	-	-
Aragón	100,0	85,2	-	-	-
Asturias (Principado de)	100,0	85,0	11,1	-	-
Balears (Illes)	100,0	-	-	-	-
Canarias	-	-	-	-	-
Cantabria	100,0	79,3	20,1	-	-
Castilla-La Mancha	100,0	88,1	-	-	-
Castilla y León	100,0	94,5	4,7	-	-
Cataluña	100,0	67,4	29,1	-	-
Comunidad Valenciana	100,0	65,6	-	-	-
Extremadura	100,0	87,6	-	-	-
Galicia	100,0	86,7	-	-	-
Madrid (Comunidad de)	100,0	89,9	8,4	-	-
Murcia (Región de)	100,0	-	-	-	-
Navarra (Comunidad Foral de)	100,0	89,1	-	-	-
País Vasco	100,0	90,9	8,6	-	-
Rioja (La)	100,0	96,0	-	-	-
<b>Duración de la Estancia</b>					
<b>Total</b>	100,0	89,4	9,9	0,5	-
Corta duración	100,0	90,1	8,9	-	-
Larga duración	100,0	87,3	11,9	-	-
<b>Medio de Transporte</b>					
<b>Total</b>	100,0	89,4	9,9	0,5	-
Coche	100,0	91,9	7,1	-	-
Autobús	100,0	75,1	21,1	-	-
Avión	100,0	46,5	53,5	-	-
Tren	100,0	63,1	34,4	-	-
Otros	100,0	96,6	-	-	-
No contesta medios de transporte	-	-	-	-	-
<b>Motivo del Viaje</b>					
<b>Total</b>	100,0	89,4	9,9	0,5	-
Trabajo/Negocios	100,0	94,5	-	-	-
Estudios	100,0	91,7	-	-	-
Visita a familiares o amigos	100,0	93,7	6,1	-	-
Ocio, recreo, vacaciones	100,0	84,2	14,3	-	-
Otros motivos	100,0	86,0	6,8	-	-

.. Dato no disponible (menos de 50 registros)

Datos en azul: Base muestral entre 50 y 100 registros

MOVIMIENTOS TURÍSTICOS DE LOS ESPAÑOLES (FAMILITUR).

AÑO 2005

TABLA 5.1.: MEDIO DE TRANSPORTE Destino Castilla y León

Variables de Comportamiento	Datos Absolutos						
	MEDIO DE TRANSPORTE						
Alojamiento Principal	Total	Coche	Autobús	Avión	Tren	Otros	No contesta
<b>Total</b>	<b>15.878.193</b>	<b>13.732.302</b>	<b>1.427.737</b>	<b>184.116</b>	<b>321.720</b>	<b>209.320</b>	-
Alojamiento hotelero	1.871.492	1.506.863	220.235	-	-	-	-
Vivienda propia/multipropiedad	3.906.689	3.686.532	110.727	-	-	-	-
Vivienda alquilada	925.816	436.775	411.282	-	59.942	-	-
Vivienda de familiares o amigos (gratis)	7.688.344	7.085.819	386.178	77.970	117.665	-	-
Otro tipo	1.485.852	1.016.313	299.316	-	-	119.900	-
Origen	Total	Coche	Autobús	Avión	Tren	Otros	No contesta
<b>Total</b>	<b>15.878.193</b>	<b>13.732.302</b>	<b>1.427.737</b>	<b>184.116</b>	<b>321.720</b>	<b>209.320</b>	<b>5.733</b>
Andalucía	250.840	186.872	-	-	-	-	-
Aragón	162.748	132.363	-	-	-	-	-
Asturias (Principado de)	634.740	585.893	-	-	-	-	-
Balears (Illes)	65.638	-	-	52.861	-	-	-
Canarias	-	-	-	-	-	-	-
Cantabria	263.373	255.343	-	-	-	-	-
Castilla-La Mancha	171.957	120.632	-	-	-	-	-
Castilla y León	6.130.577	5.144.311	799.584	-	102.707	84.377	-
Cataluña	428.319	317.395	-	-	-	-	-
Comunidad Valenciana	217.248	187.213	-	-	-	-	-
Extremadura	310.438	231.478	-	-	-	-	-
Galicia	318.180	228.368	84.208	-	-	-	-
Madrid (Comunidad de)	4.939.255	4.565.303	223.632	-	96.574	-	-
Murcia (Región de)	68.815	-	-	-	-	-	-
Navarra (Comunidad Foral de)	51.305	48.149	-	-	-	-	-
País Vasco	1.560.675	1.432.370	102.134	-	-	-	-
Rioja (La)	220.925	204.063	-	-	-	-	-
Duración de la Estancia	Total	Coche	Autobús	Avión	Tren	Otros	No contesta
<b>Total</b>	<b>15.878.193</b>	<b>13.732.302</b>	<b>1.427.737</b>	<b>184.116</b>	<b>321.720</b>	<b>209.320</b>	-
Corta duración	11.617.233	10.578.494	702.317	78.855	124.324	130.042	-
Larga duración	4.260.960	3.153.808	725.420	105.261	197.397	-	-
Forma de Organización	Total	Coche	Autobús	Avión	Tren	Otros	No contesta
<b>Total</b>	<b>15.878.193</b>	<b>13.732.302</b>	<b>1.427.737</b>	<b>184.116</b>	<b>321.720</b>	<b>209.320</b>	-
Con reserva	1.571.189	979.998	300.769	98.455	203.130	-	-
Completa	84.236	-	-	-	-	-	-
Sin Reserva	14.192.206	12.623.585	1.072.708	85.661	203.130	202.223	-
No consta	-	-	-	-	-	-	-
Motivo del Viaje	Total	Coche	Autobús	Avión	Tren	Otros	No contesta
<b>Total</b>	<b>15.878.193</b>	<b>13.732.302</b>	<b>1.427.737</b>	<b>184.116</b>	<b>321.720</b>	<b>209.320</b>	-
Trabajo/Negocios	1.561.561	1.085.899	285.882	-	-	119.526	-
Estudios	662.456	153.443	379.479	-	81.837	-	-
Visita a familiares o amigos	6.288.597	5.708.788	373.661	61.030	126.494	-	-
Ocio, recreo, vacaciones	6.729.002	6.326.497	258.939	-	80.898	-	-
Otros motivos	636.577	457.674	129.777	-	-	-	-

.. Dato no disponible (menos de 50 registros)

Datos en azul: Base muestral entre 50 y 100 registros

MOVIMIENTOS TURÍSTICOS DE LOS ESPAÑOLES

AÑO 2005

TABLA 5.2.: MEDIO DE TRANSPORTE Destino Castilla y León

Variables de Comportamiento	Porcentaje Vertical						
	MEDIO DE TRANSPORTE						
	Total	Coche	Autobús	Avión	Tren	Otros	No contesta
<b>Alojamiento Principal</b>							
Total	100,0	100,0	100,0	100,0	100,0	100,0	-
Alojamiento hotelero	11,8	11,0	15,4	-	-	-	-
Vivienda propia/multipropiedad	24,6	26,8	7,8	-	-	-	-
Vivienda alquilada	5,8	3,2	28,8	-	18,6	-	-
Vivienda de familiares o amigos (gratis)	48,4	51,6	27,0	42,3	36,6	-	-
Otro tipo	9,4	7,4	21,0	-	-	57,3	-
<b>Origen</b>							
Total	100,0	100,0	100,0	100,0	100,0	100,0	100,0
Andalucía	1,6	1,4	-	-	-	-	-
Aragón	1,0	1,0	-	-	-	-	-
Asturias (Principado de)	4,0	4,3	-	-	-	-	-
Balears (Illes)	0,4	-	-	28,7	-	-	-
Canarias	-	-	-	-	-	-	-
Cantabria	1,7	1,9	-	-	-	-	-
Castilla-La Mancha	1,1	0,9	-	-	-	-	-
Castilla y León	38,6	37,5	56,0	-	31,9	40,3	-
Cataluña	2,7	2,3	-	-	-	-	-
Comunidad Valenciana	1,4	1,4	-	-	-	-	-
Extremadura	2,0	1,7	-	-	-	-	-
Galicia	2,0	1,7	5,9	-	-	-	-
Madrid (Comunidad de)	31,1	33,2	15,7	-	30,0	-	-
Murcia (Región de)	0,4	-	-	-	-	-	-
Navarra (Comunidad Foral de)	0,3	0,4	-	-	-	-	-
País Vasco	9,8	10,4	7,2	-	-	-	-
Rioja (La)	1,4	1,5	-	-	-	-	-
<b>Duración de la Estancia</b>							
Total	100,0	100,0	100,0	100,0	100,0	100,0	-
Corta duración	73,2	77,0	49,2	42,8	38,6	62,1	-
Larga duración	26,8	23,0	50,8	57,2	61,4	-	-
<b>Forma de Organización</b>							
Total	100,0	100,0	100,0	100,0	100,0	100,0	-
Con reserva	9,9	7,1	21,1	53,5	63,1	-	-
Completa	0,5	-	-	-	-	-	-
Sin Reserva	89,4	91,9	75,1	46,5	63,1	96,6	-
No consta	-	-	-	-	-	-	-
<b>Motivo del Viaje</b>							
Total	100,0	100,0	100,0	100,0	100,0	100,0	-
Trabajo/Negocios	9,8	7,9	20,0	-	-	57,1	-
Estudios	4,2	1,1	26,6	-	25,4	-	-
Visita a familiares o amigos	39,6	41,6	26,2	33,1	39,3	-	-
Ocio, recreo, vacaciones	42,4	46,1	18,1	-	25,1	-	-
Otros motivos	4,0	3,3	9,1	-	-	-	-

.. Dato no disponible (menos de 50 registros)

Datos en azul: Base muestral entre 50 y 100 registros

MOVIMIENTOS TURÍSTICOS DE LOS ESPAÑOLES

AÑO 2005

TABLA 5.3.: MEDIO DE TRANSPORTE Destino Castilla y León

Variables de Comportamiento	Porcentaje Horizontal						
	MEDIO DE TRANSPORTE						
	Total	Coche	Autobús	Avión	Tren	Otros	No contesta
<b>Alojamiento Principal</b>							
Total	100,0	86,5	9,0	1,2	2,0	1,3	-
Alojamiento hotelero	100,0	80,5	11,8	-	-	-	-
Vivienda propia/multipropiedad	100,0	94,4	2,8	-	-	-	-
Vivienda alquilada	100,0	47,2	44,4	-	6,5	-	-
Vivienda de familiares o amigos (gratis)	100,0	92,2	5,0	1,0	1,5	-	-
Otro tipo	100,0	68,4	20,1	-	-	8,1	-
<b>Origen</b>							
Total	100,0	86,5	9,0	1,2	2,0	1,3	0,0
Andalucía	100,0	74,5	-	-	-	-	-
Aragón	100,0	81,3	-	-	-	-	-
Asturias (Principado de)	100,0	92,3	-	-	-	-	-
Balears (Illes)	100,0	-	-	80,5	-	-	-
Canarias	-	-	-	-	-	-	-
Cantabria	100,0	97,0	-	-	-	-	-
Castilla-La Mancha	100,0	70,2	-	-	-	-	-
Castilla y León	100,0	83,9	13,0	-	1,7	1,4	-
Cataluña	100,0	74,1	-	-	-	-	-
Comunidad Valenciana	100,0	86,2	-	-	-	-	-
Extremadura	100,0	74,6	-	-	-	-	-
Galicia	100,0	71,8	26,5	-	-	-	-
Madrid (Comunidad de)	100,0	92,4	4,5	-	2,0	-	-
Murcia (Región de)	100,0	-	-	-	-	-	-
Navarra (Comunidad Foral de)	100,0	93,8	-	-	-	-	-
País Vasco	100,0	91,8	6,5	-	-	-	-
Rioja (La)	100,0	92,4	-	-	-	-	-
<b>Duración de la Estancia</b>							
Total	100,0	86,5	9,0	1,2	2,0	1,3	-
Corta duración	100,0	91,1	6,0	0,7	1,1	1,1	-
Larga duración	100,0	74,0	17,0	2,5	4,6	-	-
<b>Forma de Organización</b>							
Total	100,0	86,5	9,0	1,2	2,0	1,3	-
Con reserva	100,0	62,4	19,1	6,3	12,9	-	-
Completa	100,0	-	-	-	-	-	-
Sin Reserva	100,0	88,9	7,6	0,6	1,4	1,4	-
No consta	-	-	-	-	-	-	-
<b>Motivo del Viaje</b>							
Total	100,0	86,5	9,0	1,2	2,0	1,3	-
Trabajo/Negocios	100,0	69,5	18,3	-	-	7,7	-
Estudios	100,0	23,2	57,3	-	12,4	-	-
Visita a familiares o amigos	100,0	90,8	5,9	1,0	2,0	-	-
Ocio, recreo, vacaciones	100,0	94,0	3,8	-	1,2	-	-
Otros motivos	100,0	71,9	20,4	-	-	-	-

.. Dato no disponible (menos de 50 registros)

Datos en azul: Base muestral entre 50 y 100 registros



MOVIMIENTOS TURÍSTICOS DE LOS ESPAÑOLES (FAMILITUR).

AÑO 2005

TABLA 6.1.: EDAD Destino Castilla y León

Variables de Comportamiento	Datos Absolutos						
	EDAD						
	Total	(0-14) Años	(15-24) Años	(25-44) Años	(45-54) Años	(55-64) Años	Mayores de 65 años
<b>Alojamiento Principal</b>							
<b>Total</b>	15.878.193	2.109.376	2.087.062	5.651.184	3.210.832	1.765.446	1.054.294
Alojamiento hotelero	1.871.492	161.278	118.320	915.415	419.781	171.361	85.338
Vivienda propia/multipropiedad	3.906.689	308.322	361.233	833.187	1.045.575	920.735	437.636
Vivienda alquilada	925.816	-	411.682	268.957	167.525	-	-
Vivienda de familiares o amigos (gratis)	7.688.344	1.409.099	975.864	3.136.695	1.277.226	548.403	341.056
Otro tipo	1.485.852	218.119	219.964	496.929	300.725	99.681	150.436
<b>Origen</b>							
<b>Total</b>	15.878.193	2.109.376	2.087.062	5.651.184	3.210.832	1.765.446	1.054.294
Andalucía	250.840	-	-	-	-	-	-
Aragón	162.748	-	-	66.046	-	-	-
Asturias (Principado de)	634.740	-	143.811	162.270	143.404	57.340	61.481
Baleares (Illes)	65.638	-	-	-	-	-	-
Canarias	-	-	-	-	-	-	-
Cantabria	263.373	-	-	83.657	91.572	35.722	-
Castilla-La Mancha	171.957	-	-	-	-	-	-
Castilla y León	6.130.577	829.576	1.021.240	2.054.414	1.345.998	470.154	409.195
Cataluña	428.319	-	-	181.881	81.619	-	-
Comunidad Valenciana	217.248	-	-	-	-	-	-
Extremadura	310.438	-	85.012	114.954	63.865	-	-
Galicia	318.180	-	-	226.129	-	-	-
Madrid (Comunidad de)	4.939.255	715.343	440.997	1.824.929	966.773	709.817	281.395
Murcia (Región de)	68.815	-	-	-	-	-	-
Navarra (Comunidad Foral de)	51.305	-	-	-	-	-	-
País Vasco	1.560.675	214.657	153.939	496.815	314.625	244.277	136.361
Rioja (La)	220.925	50.400	-	85.682	40.175	-	16.600
<b>Duración de la Estancia</b>							
<b>Total</b>	15.878.193	2.109.376	2.087.062	5.651.184	3.210.832	1.765.446	1.054.294
Corta duración	11.617.233	1.579.423	1.241.418	4.344.625	2.598.605	1.269.693	583.469
Larga duración	4.260.960	529.953	845.644	1.306.559	612.227	495.753	470.824
<b>Forma de Organización</b>							
<b>Total</b>	15.878.193	2.109.376	2.087.062	5.651.184	3.210.832	1.765.446	1.054.294
Con reserva	1.571.189	203.184	197.675	629.331	260.412	117.826	89.752
Completa	84.236	-	-	-	-	-	-
Sin Reserva	14.192.206	1.869.259	1.870.801	4.957.425	2.939.528	1.604.262	950.932
No consta	114.798	-	-	-	-	-	-
<b>Medio de Transporte</b>							
<b>Total</b>	15.878.193	2.109.376	2.087.062	5.651.184	3.210.832	1.765.446	1.054.294
Coche	13.732.302	1.927.893	1.433.677	4.996.473	2.946.407	1.637.533	790.318
Autobús	1.427.737	126.426	525.822	344.934	182.590	84.857	163.107
Avión	184.116	-	-	97.303	-	-	-
Tren	321.720	-	89.825	81.534	-	-	56.583
Otros	209.320	-	-	130.940	-	-	-
No contesta medios de transporte	-	-	-	-	-	-	-
<b>Motivo del Viaje</b>							
<b>Total</b>	15.878.193	2.109.376	2.087.062	5.651.184	3.210.832	1.765.446	1.054.294
Trabajo/Negocios	1.561.561	-	137.265	924.900	387.686	75.044	-
Estudios	662.456	-	509.180	-	-	-	-
Visita a familiares o amigos	6.288.597	1.056.022	690.739	2.410.717	1.145.882	581.649	403.587
Ocio, recreo, vacaciones	6.729.002	909.623	720.621	2.100.683	1.577.943	957.942	462.189
Otros motivos	636.577	89.415	-	160.803	94.322	125.532	137.246

.. Dato no disponible (menos de 50 registros)

Datos en azul: Base muestral entre 50 y 100 registros

MOVIMIENTOS TURÍSTICOS DE LOS ESPAÑOLES (FAMILITUR).

AÑO 2005

TABLA 6.2.: EDAD Destino Castilla y León

Variables de Comportamiento	Porcentaje Vertical							
	EDAD							
	Total	(0-14) Años	(15-24) Años	(25-44) Años	(45-54) Años	(55-64) Años	Mayores de 65 años	
<b>Alojamiento Principal</b>								
Total	100,0	100,0	100,0	100,0	100,0	100,0	100,0	100,0
Alojamiento hotelero	11,8	7,6	5,7	16,2	13,1	9,7	8,1	8,1
Vivienda propia/multipropiedad	24,6	14,6	17,3	14,7	32,6	52,2	41,5	41,5
Vivienda alquilada	5,8	-	19,7	4,8	5,2	-	-	-
Vivienda de familiares o amigos (gratis)	48,4	66,8	46,8	55,5	39,8	31,1	32,3	32,3
Otro tipo	9,4	10,3	10,5	8,8	9,4	5,6	14,3	14,3
<b>Origen</b>								
Total	100,0	100,0	100,0	100,0	100,0	100,0	100,0	100,0
Andalucía	1,6	-	-	-	-	-	-	-
Aragón	1,0	-	-	1,2	-	-	-	-
Asturias (Principado de)	4,0	-	6,9	2,9	4,5	3,2	5,8	5,8
Baleares (Illes)	0,4	-	-	-	-	-	-	-
Canarias	-	-	-	-	-	-	-	-
Cantabria	1,7	-	-	1,5	2,9	2,0	-	-
Castilla-La Mancha	1,1	-	-	-	-	-	-	-
Castilla y León	38,6	39,3	48,9	36,4	41,9	26,6	38,8	38,8
Cataluña	2,7	-	-	3,2	2,5	-	-	-
Comunidad Valenciana	1,4	-	-	-	-	-	-	-
Extremadura	2,0	-	4,1	2,0	2,0	-	-	-
Galicia	2,0	-	-	4,0	-	-	-	-
Madrid (Comunidad de)	31,1	33,9	21,1	32,3	30,1	40,2	26,7	26,7
Murcia (Región de)	0,4	-	-	-	-	-	-	-
Navarra (Comunidad Foral de)	0,3	-	-	-	-	-	-	-
País Vasco	9,8	10,2	7,4	8,8	9,8	13,8	12,9	12,9
Rioja (La)	1,4	2,4	-	1,5	1,3	-	1,6	1,6
<b>Duración de la Estancia</b>								
Total	100,0	100,0	100,0	100,0	100,0	100,0	100,0	100,0
Corta duración	73,2	74,9	59,5	76,9	80,9	71,9	55,3	55,3
Larga duración	26,8	25,1	40,5	23,1	19,1	28,1	44,7	44,7
<b>Forma de Organización</b>								
Total	100,0	100,0	100,0	100,0	100,0	100,0	100,0	100,0
Con reserva	9,9	9,6	9,5	11,1	8,1	6,7	8,5	8,5
Completa	0,5	-	-	-	-	-	-	-
Sin Reserva	89,4	88,6	89,6	87,7	91,6	90,9	90,2	90,2
No consta	0,7	-	-	-	-	-	-	-
<b>Medio de Transporte</b>								
Total	100,0	100,0	100,0	100,0	100,0	100,0	100,0	100,0
Coche	86,5	91,4	68,7	88,4	91,8	92,8	75,0	75,0
Autobús	9,0	6,0	25,2	6,1	5,7	4,8	15,5	15,5
Avión	1,2	-	-	1,7	-	-	-	-
Tren	2,0	-	4,3	1,4	-	-	5,4	5,4
Otros	1,3	-	-	2,3	-	-	-	-
No contesta medios de transporte	-	-	-	-	-	-	-	-
<b>Motivo del Viaje</b>								
Total	100,0	100,0	100,0	100,0	100,0	100,0	100,0	100,0
Trabajo/Negocios	9,8	-	6,6	16,4	12,1	4,3	-	-
Estudios	4,2	-	24,4	-	-	-	-	-
Visita a familiares o amigos	39,6	50,1	33,1	42,7	35,7	32,9	38,3	38,3
Ocio, recreo, vacaciones	42,4	43,1	34,5	37,2	49,1	54,3	43,8	43,8
Otros motivos	4,0	4,2	-	2,8	2,9	7,1	13,0	13,0

.. Dato no disponible (menos de 50 registros)

Datos en azul: Base muestral entre 50 y 100 registros

MOVIMIENTOS TURÍSTICOS DE LOS ESPAÑOLES (FAMILITUR).

AÑO 2005

TABLA 6.3.: EDAD Destino Castilla y León

Variables de Comportamiento	Porcentaje Horizontal						
	EDAD						
	Total	(0-14) Años	(15-24) Años	(25-44) Años	(45-54) Años	(55-64) Años	Mayores de 65 años
<b>Alojamiento Principal</b>							
Total	100,0	13,3	13,1	35,6	20,2	11,1	6,6
Alojamiento hotelero	100,0	8,6	6,3	48,9	22,4	9,2	4,6
Vivienda propia/multipropiedad	100,0	7,9	9,2	21,3	26,8	23,6	11,2
Vivienda alquilada	100,0	-	44,5	29,1	18,1	-	-
Vivienda de familiares o amigos (gratis)	100,0	18,3	12,7	40,8	16,6	7,1	4,4
Otro tipo	100,0	14,7	14,8	33,4	20,2	6,7	10,1
<b>Origen</b>							
Total	100,0	13,3	13,1	35,6	20,2	11,1	6,6
Andalucía	100,0	-	-	-	-	-	-
Aragón	100,0	-	-	40,6	-	-	-
Asturias (Principado de)	100,0	-	22,7	25,6	22,6	9,0	9,7
Baleares (Illes)	100,0	-	-	-	-	-	-
Canarias	-	-	-	-	-	-	-
Cantabria	100,0	-	-	31,8	34,8	13,6	-
Castilla-La Mancha	100,0	-	-	-	-	-	-
Castilla y León	100,0	13,5	16,7	33,5	22,0	7,7	6,7
Cataluña	100,0	-	-	42,5	19,1	-	-
Comunidad Valenciana	100,0	-	-	-	-	-	-
Extremadura	100,0	-	27,4	37,0	20,6	-	-
Galicia	100,0	-	-	71,1	-	-	-
Madrid (Comunidad de)	100,0	14,5	8,9	36,9	19,6	14,4	5,7
Murcia (Región de)	100,0	-	-	-	-	-	-
Navarra (Comunidad Foral de)	100,0	-	-	-	-	-	-
País Vasco	100,0	13,8	9,9	31,8	20,2	15,7	8,7
Rioja (La)	100,0	22,8	-	38,8	18,2	-	7,5
<b>Duración de la Estancia</b>							
Total	100,0	13,3	13,1	35,6	20,2	11,1	6,6
Corta duración	100,0	13,6	10,7	37,4	22,4	10,9	5,0
Larga duración	100,0	12,4	19,8	30,7	14,4	11,6	11,0
<b>Forma de Organización</b>							
Total	100,0	13,3	13,1	35,6	20,2	11,1	6,6
Con reserva	100,0	12,9	12,6	40,1	16,6	7,5	5,7
Completa	100,0	-	-	-	-	-	-
Sin Reserva	100,0	13,2	13,2	34,9	20,7	11,3	6,7
No consta	100,0	-	-	-	-	-	-
<b>Medio de Transporte</b>							
Total	100,0	13,3	13,1	35,6	20,2	11,1	6,6
Coche	100,0	14,0	10,4	36,4	21,5	11,9	5,8
Autobús	100,0	8,9	36,8	24,2	12,8	5,9	11,4
Avión	100,0	-	-	52,8	-	-	-
Tren	100,0	-	27,9	25,3	-	-	17,6
Otros	100,0	-	-	62,6	-	-	-
No contesta medios de transporte	-	-	-	-	-	-	-
<b>Motivo del Viaje</b>							
Total	100,0	13,3	13,1	35,6	20,2	11,1	6,6
Trabajo/Negocios	100,0	-	8,8	59,2	24,8	4,8	-
Estudios	100,0	-	-	-	-	-	-
Motivos religiosos, peregrinaciones, etc	100,0	16,8	11,0	38,3	18,2	9,2	6,4
Ocio, recreo, vacaciones	100,0	13,5	10,7	31,2	23,4	14,2	6,9
Otros motivos	100,0	14,0	-	25,3	14,8	19,7	21,6

.. Dato no disponible (menos de 50 registros)

Datos en azul: Base muestral entre 50 y 100 registros

MOVIMIENTOS TURÍSTICOS DE LOS ESPAÑOLES (FAMILITUR).

AÑO 2005

TABLA 7.1.: NIVEL DE ESTUDIOS Destino Castilla y León

Variables de Comportamiento	Datos Absolutos				
	NIVEL DE ESTUDIOS				
Alojamiento Principal	Total	Sin estudios	Estudios primarios	Estudios secundarios	Estudios superiores
<b>Total</b>	<b>15.878.193</b>	<b>4.087.688</b>	<b>4.044.119</b>	<b>4.128.931</b>	<b>3.617.454</b>
Alojamiento hotelero	1.871.492	366.461	396.812	436.204	672.015
Vivienda propia/multipropiedad	3.906.689	962.839	1.167.747	844.718	931.385
Vivienda alquilada	925.816	109.787	304.238	435.235	76.556
Vivienda de familiares o amigos (gratis)	7.688.344	2.247.094	1.805.803	1.967.701	1.667.744
Otro tipo	1.485.852	401.507	369.518	445.073	269.757
Origen	Total	Sin estudios	Estudios primarios	Estudios secundarios	Estudios superiores
<b>Total</b>	<b>15.878.193</b>	<b>4.087.688</b>	<b>4.044.119</b>	<b>4.128.931</b>	<b>3.617.454</b>
Andalucía	250.840	116.792	-	-	-
Aragón	162.748	54.069	-	-	-
Asturias (Principado de)	634.740	179.722	172.182	142.965	139.873
Baleares (Illes)	65.638	-	-	-	-
Canarias	-	-	-	-	-
Cantabria	263.373	92.402	33.488	59.588	77.894
Castilla-La Mancha	171.957	90.310	-	-	-
Castilla y León	6.130.577	1.556.876	1.697.426	1.768.132	1.108.144
Cataluña	428.319	95.836	-	132.992	146.206
Comunidad Valenciana	217.248	-	-	-	-
Extremadura	310.438	46.382	65.455	121.162	77.439
Galicia	318.180	-	164.723	-	-
Madrid (Comunidad de)	4.939.255	1.068.395	1.397.458	1.165.097	1.308.305
Murcia (Región de)	68.815	-	-	-	-
Navarra (Comunidad Foral de)	51.305	-	-	-	-
País Vasco	1.560.675	519.408	233.487	425.770	382.010
Rioja (La)	220.925	61.756	41.518	61.834	55.817
Duración de la Estancia	Total	Sin estudios	Estudios primarios	Estudios secundarios	Estudios superiores
<b>Total</b>	<b>15.878.193</b>	<b>4.087.688</b>	<b>4.044.119</b>	<b>4.128.931</b>	<b>3.617.454</b>
Corta duración	11.617.233	2.919.713	2.855.350	3.004.782	2.837.389
Larga duración	4.260.960	1.167.975	1.188.769	1.124.149	780.066
Forma de Organización	Total	Sin estudios	Estudios primarios	Estudios secundarios	Estudios superiores
<b>Total</b>	<b>15.878.193</b>	<b>4.087.688</b>	<b>4.044.119</b>	<b>4.128.931</b>	<b>3.617.454</b>
Con reserva	1.571.189	306.305	267.026	354.981	557.402
Completa	84.236	-	-	-	-
Sin Reserva	14.192.206	3.694.500	3.762.710	3.693.350	3.041.646
No consta	-	-	-	-	-
Medio de Transporte	Total	Sin estudios	Estudios primarios	Estudios secundarios	Estudios superiores
<b>Total</b>	<b>15.878.193</b>	<b>4.087.688</b>	<b>4.044.119</b>	<b>4.128.931</b>	<b>3.617.454</b>
Coche	13.732.302	3.619.371	3.389.991	3.431.962	3.290.977
Autobús	1.427.737	297.550	488.642	485.600	155.946
Avión	184.116	-	-	-	79.886
Tren	321.720	83.574	80.421	81.475	76.250
Otros	209.320	-	-	95.685	-
No contesta medios de transporte	-	-	-	-	-
Motivo del Viaje	Total	Sin estudios	Estudios primarios	Estudios secundarios	Estudios superiores
<b>Total</b>	<b>15.878.193</b>	<b>4.087.688</b>	<b>4.044.119</b>	<b>4.128.931</b>	<b>3.617.454</b>
Trabajo/Negocios	1.561.561	181.951	428.994	526.901	423.715
Estudios	662.456	164.222	201.797	241.326	-
Visita a familiares o amigos	6.288.597	1.785.731	1.614.950	1.600.981	1.286.935
Ocio, recreo, vacaciones	6.729.002	1.636.760	1.672.159	1.632.660	1.787.423
Otros motivos	636.577	319.025	126.219	127.062	64.268

.. Dato no disponible (menos de 50 registros)

Datos en azul: Base muestral entre 50 y 100 registros

MOVIMIENTOS TURÍSTICOS DE LOS ESPAÑOLES (FAMILITUR).

AÑO 2005

TABLA 7.2.: NIVEL DE ESTUDIOS Destino Castilla y León

Variables de Comportamiento	Porcentaje Vertical				
	NIVEL DE ESTUDIOS				
Alojamiento Principal	Total	Sin estudios	Estudios primarios	Estudios secundarios	Estudios superiores
<b>Total</b>	<b>100,0</b>	<b>100,0</b>	<b>100,0</b>	<b>100,0</b>	<b>100,0</b>
Alojamiento hotelero	11,8	9,0	9,8	10,6	18,6
Vivienda propia/multipropiedad	24,6	23,6	28,9	20,5	25,7
Vivienda alquilada	5,8	2,7	7,5	10,5	2,1
Vivienda de familiares o amigos (gratis)	48,4	55,0	44,7	47,7	46,1
Otro tipo	9,4	9,8	9,1	10,8	7,5
Origen	Total	Sin estudios	Estudios primarios	Estudios secundarios	Estudios superiores
<b>Total</b>	<b>100,0</b>	<b>100,0</b>	<b>100,0</b>	<b>100,0</b>	<b>100,0</b>
Andalucía	1,6	2,9	-	-	-
Aragón	1,0	1,3	-	-	-
Asturias (Principado de)	4,0	4,4	4,3	3,5	3,9
Baleares (Illes)	0,4	-	-	-	-
Canarias	-	-	-	-	-
Cantabria	1,7	2,3	0,8	1,4	2,2
Castilla-La Mancha	1,1	2,2	-	-	-
Castilla y León	38,6	38,1	42,0	42,8	30,6
Cataluña	2,7	2,3	-	3,2	4,0
Comunidad Valenciana	1,4	-	-	-	-
Extremadura	2,0	1,1	1,6	2,9	2,1
Galicia	2,0	-	4,1	-	-
Madrid (Comunidad de)	31,1	26,1	34,6	28,2	36,2
Murcia (Región de)	0,4	-	-	-	-
Navarra (Comunidad Foral de)	0,3	-	-	-	-
País Vasco	9,8	12,7	5,8	10,3	10,6
Rioja (La)	1,4	1,5	1,0	1,5	1,5
Duración de la Estancia	Total	Sin estudios	Estudios primarios	Estudios secundarios	Estudios superiores
<b>Total</b>	<b>100,0</b>	<b>100,0</b>	<b>100,0</b>	<b>100,0</b>	<b>100,0</b>
Corta duración	73,2	71,4	70,6	72,8	78,4
Larga duración	26,8	28,6	29,4	27,2	21,6
Forma de Organización	Total	Sin estudios	Estudios primarios	Estudios secundarios	Estudios superiores
<b>Total</b>	<b>100,0</b>	<b>100,0</b>	<b>100,0</b>	<b>100,0</b>	<b>100,0</b>
Con reserva	9,9	7,5	6,6	8,6	15,4
Completa	0,5	-	-	-	-
Sin Reserva	89,4	90,4	93,0	89,5	84,1
No consta	-	-	-	-	-
Medio de Transporte	Total	Sin estudios	Estudios primarios	Estudios secundarios	Estudios superiores
<b>Total</b>	<b>100,0</b>	<b>100,0</b>	<b>100,0</b>	<b>100,0</b>	<b>100,0</b>
Coche	86,5	88,5	83,8	83,1	91,0
Autobús	9,0	7,3	12,1	11,8	4,3
Avión	1,2	-	-	-	2,2
Tren	2,0	2,0	2,0	2,0	2,1
Otros	1,3	-	-	2,3	-
No contesta medios de transporte	-	-	-	-	-
Motivo del Viaje	Total	Sin estudios	Estudios primarios	Estudios secundarios	Estudios superiores
<b>Total</b>	<b>100,0</b>	<b>100,0</b>	<b>100,0</b>	<b>100,0</b>	<b>100,0</b>
Trabajo/Negocios	9,8	4,5	10,6	12,8	11,7
Estudios	4,2	4,0	5,0	5,8	-
Visita a familiares o amigos	39,6	43,7	39,9	38,8	35,6
Ocio, recreo, vacaciones	42,4	40,0	41,3	39,5	49,4
Otros motivos	4,0	7,8	3,1	3,1	1,8

.. Dato no disponible (menos de 50 registros)

Datos en azul: Base muestral entre 50 y 100 registros

MOVIMIENTOS TURÍSTICOS DE LOS ESPAÑOLES (FAMILITUR).

AÑO 2005

TABLA 7.3.: NIVEL DE ESTUDIOS Destino Castilla y León

Variables de Comportamiento	Porcentaje Horizontal				
	NIVEL DE ESTUDIOS				
Alojamiento Principal	Total	Sin estudios	Estudios primarios	Estudios secundarios	Estudios superiores
Total	100,0	25,7	25,5	26,0	22,8
Alojamiento hotelero	100,0	19,6	21,2	23,3	35,9
Vivienda propia/multipropiedad	100,0	24,6	29,9	21,6	23,8
Vivienda alquilada	100,0	11,9	32,9	47,0	8,3
Vivienda de familiares o amigos (gratis)	100,0	29,2	23,5	25,6	21,7
Otro tipo	100,0	27,0	24,9	30,0	18,2
Origen	Total	Sin estudios	Estudios primarios	Estudios secundarios	Estudios superiores
Total	100,0	25,7	25,5	26,0	22,8
Andalucía	100,0	46,6	-	-	-
Aragón	100,0	33,2	-	-	-
Asturias (Principado de)	100,0	28,3	27,1	22,5	22,0
Baleares (Illes)	100,0	-	-	-	-
Canarias	-	-	-	-	-
Cantabria	100,0	35,1	12,7	22,6	29,6
Castilla-La Mancha	100,0	52,5	-	-	-
Castilla y León	100,0	25,4	27,7	28,8	18,1
Cataluña	100,0	22,4	-	31,0	34,1
Comunidad Valenciana	100,0	-	-	-	-
Extremadura	100,0	14,9	21,1	39,0	24,9
Galicia	100,0	-	51,8	-	-
Madrid (Comunidad de)	100,0	21,6	28,3	23,6	26,5
Murcia (Región de)	100,0	-	-	-	-
Navarra (Comunidad Foral de)	100,0	-	-	-	-
País Vasco	100,0	33,3	15,0	27,3	24,5
Rioja (La)	100,0	28,0	18,8	28,0	25,3
Duración de la Estancia	Total	Sin estudios	Estudios primarios	Estudios secundarios	Estudios superiores
Total	100,0	25,7	25,5	26,0	22,8
Corta duración	100,0	25,1	24,6	25,9	24,4
Larga duración	100,0	27,4	27,9	26,4	18,3
Forma de Organización	Total	Sin estudios	Estudios primarios	Estudios secundarios	Estudios superiores
Total	100,0	25,7	25,5	26,0	22,8
Con reserva	100,0	19,5	17,0	22,6	35,5
Completa	100,0	-	-	-	-
Sin Reserva	100,0	26,0	26,5	26,0	21,4
No consta	-	-	-	-	-
Medio de Transporte	Total	Sin estudios	Estudios primarios	Estudios secundarios	Estudios superiores
Total	100,0	25,7	25,5	26,0	22,8
Coche	100,0	26,4	24,7	25,0	24,0
Autobús	100,0	20,8	34,2	34,0	10,9
Avión	100,0	-	-	-	43,4
Tren	100,0	26,0	25,0	25,3	23,7
Otros	100,0	-	-	45,7	-
No contesta medios de transporte	-	-	-	-	-
Motivo del Viaje	Total	Sin estudios	Estudios primarios	Estudios secundarios	Estudios superiores
Total	100,0	25,7	25,5	26,0	22,8
Trabajo/Negocios	100,0	11,7	27,5	33,7	27,1
Estudios	100,0	24,8	30,5	36,4	-
Visita a familiares o amigos	100,0	28,4	25,7	25,5	20,5
Ocio, recreo, vacaciones	100,0	24,3	24,9	24,3	26,6
Otros motivos	100,0	50,1	19,8	20,0	10,1

.. Dato no disponible (menos de 50 registros)

Datos en azul: Base muestral entre 50 y 100 registros

MOVIMIENTOS TURÍSTICOS DE LOS ESPAÑOLES (FAMILITUR).

AÑO 2005

TABLA 8.1.: SEXO

Destino

Castilla y León

Variables de Comportamiento	Datos Absolutos		
	SEXO		
Alojamiento Principal	Total	Mujer	Varón
<b>Total</b>	<b>15.878.193</b>	<b>7.534.925</b>	<b>8.343.268</b>
Alojamiento hotelero	1.871.492	667.198	1.204.294
Vivienda propia/multipropiedad	3.906.689	1.974.780	1.931.909
Vivienda alquilada	925.816	437.807	488.010
Vivienda de familiares o amigos (gratis)	7.688.344	3.796.086	3.892.258
Otro tipo	1.485.852	659.055	826.799
Origen	Total	Mujer	Varón
<b>Total</b>	<b>15.878.193</b>	<b>7.534.925</b>	<b>8.343.268</b>
Andalucía	250.840	136.179	114.661
Aragón	162.748	89.596	73.152
Asturias (Principado de)	634.740	297.312	337.428
Baleares (Illes)	65.638	-	-
Canarias	-	-	-
Cantabria	263.373	123.329	140.044
Castilla-La Mancha	171.957	74.006	97.950
Castilla y León	6.130.577	3.060.744	3.069.834
Cataluña	428.319	187.376	240.943
Comunidad Valenciana	217.248	-	130.080
Extremadura	310.438	132.196	178.243
Galicia	318.180	82.360	235.819
Madrid (Comunidad de)	4.939.255	2.288.120	2.651.134
Murcia (Región de)	68.815	-	-
Navarra (Comunidad Foral de)	51.305	-	-
País Vasco	1.560.675	743.831	816.844
Rioja (La)	220.925	94.019	126.906
Duración de la Estancia	Total	Mujer	Varón
<b>Total</b>	<b>15.878.193</b>	<b>7.534.925</b>	<b>8.343.268</b>
Corta duración	11.617.233	5.527.775	6.089.458
Larga duración	4.260.960	2.007.150	2.253.810
Forma de Organización	Total	Mujer	Varón
<b>Total</b>	<b>15.878.193</b>	<b>7.534.925</b>	<b>8.343.268</b>
Con reserva	1.571.189	805.500	737.517
Completa	84.236	-	-
Sin Reserva	14.192.206	6.639.721	7.552.486
No consta	-	-	-
Medio de Transporte	Total	Mujer	Varón
<b>Total</b>	<b>15.878.193</b>	<b>7.534.925</b>	<b>8.343.268</b>
Coche	13.732.302	6.457.506	7.274.795
Autobús	1.427.737	762.757	664.980
Avión	184.116	103.826	81.361
Tren	321.720	170.198	151.522
Otros	209.320	-	167.471
No contesta medios de transporte	-	-	-
Motivo del Viaje	Total	Mujer	Varón
<b>Total</b>	<b>15.878.193</b>	<b>7.534.925</b>	<b>8.343.268</b>
Trabajo/Negocios	1.561.561	369.612	1.191.949
Estudios	662.456	355.963	306.493
Visita a familiares o amigos	6.288.597	3.200.965	3.087.633
Ocio, recreo, vacaciones	6.729.002	3.255.016	3.473.986
Otros motivos	636.577	353.369	283.207

.. Dato no disponible (menos de 50 registros)

Datos en azul: Base muestral entre 50 y 100 registros

MOVIMIENTOS TURÍSTICOS DE LOS ESPAÑOLES (FAMILITUR).

AÑO 2005

TABLA 8.2.: SEXO

Destino

Castilla y León

Variables de Comportamiento	Porcentaje Vertical		
	SEXO		
Alojamiento Principal	Total	Mujer	Varón
<b>Total</b>	<b>100,0</b>	<b>100,0</b>	<b>100,0</b>
Alojamiento hotelero	11,8	8,9	14,4
Vivienda propia/multipropiedad	24,6	26,2	23,2
Vivienda alquilada	5,8	5,8	5,8
Vivienda de familiares o amigos (gratis)	48,4	50,4	46,7
Otro tipo	9,4	8,7	9,9
Origen	Total	Mujer	Varón
<b>Total</b>	<b>100,0</b>	<b>100,0</b>	<b>100,0</b>
Andalucía	1,6	1,8	1,4
Aragón	1,0	1,2	0,9
Asturias (Principado de)	4,0	3,9	4,0
Baleares (Illes)	0,4	-	-
Canarias	-	-	-
Cantabria	1,7	1,6	1,7
Castilla-La Mancha	1,1	1,0	1,2
Castilla y León	38,6	40,6	36,8
Cataluña	2,7	2,5	2,9
Comunidad Valenciana	1,4	-	1,6
Extremadura	2,0	1,8	2,1
Galicia	2,0	1,1	2,8
Madrid (Comunidad de)	31,1	30,4	31,8
Murcia (Región de)	0,4	-	-
Navarra (Comunidad Foral de)	0,3	-	-
País Vasco	9,8	9,9	9,8
Rioja (La)	1,4	1,2	1,5
Duración de la Estancia	Total	Mujer	Varón
<b>Total</b>	<b>100,0</b>	<b>100,0</b>	<b>100,0</b>
Corta duración	73,2	73,4	73,0
Larga duración	26,8	26,6	27,0
Forma de Organización	Total	Mujer	Varón
<b>Total</b>	<b>100,0</b>	<b>100,0</b>	<b>100,0</b>
Con reserva	9,9	10,7	8,8
Completa	0,5	-	-
Sin Reserva	89,4	88,1	90,5
No consta	-	-	-
Medio de Transporte	Total	Mujer	Varón
<b>Total</b>	<b>100,0</b>	<b>100,0</b>	<b>100,0</b>
Coche	86,5	85,7	87,2
Autobús	9,0	10,1	8,0
Avión	1,2	1,4	1,0
Tren	2,0	2,3	1,8
Otros	1,3	-	2,0
No contesta medios de transporte	-	-	-
Motivo del Viaje	Total	Mujer	Varón
<b>Total</b>	<b>100,0</b>	<b>100,0</b>	<b>100,0</b>
Trabajo/Negocios	9,8	4,9	14,3
Estudios	4,2	4,7	3,7
Visita a familiares o amigos	39,6	42,5	37,0
Ocio, recreo, vacaciones	42,4	43,2	41,6
Otros motivos	4,0	4,7	3,4

.. Dato no disponible (menos de 50 registros)

Datos en azul: Base muestral entre 50 y 100 registros



MOVIMIENTOS TURÍSTICOS DE LOS ESPAÑOLES (FAMILITUR).

AÑO 2005

TABLA 8.3.: SEXO

Destino

Castilla y León

Variables de Comportamiento	Porcentaje Horizontal		
	SEXO		
Alojamiento Principal	Total	Mujer	Varón
<b>Total</b>	<b>100,0</b>	<b>47,5</b>	<b>52,5</b>
Alojamiento hotelero	100,0	35,7	64,3
Vivienda propia/multipropiedad	100,0	50,5	49,5
Vivienda alquilada	100,0	47,3	52,7
Vivienda de familiares o amigos (gratis)	100,0	49,4	50,6
Otro tipo	100,0	44,4	55,6
Origen	Total	Mujer	Varón
<b>Total</b>	<b>100,0</b>	<b>47,5</b>	<b>52,5</b>
Andalucía	100,0	54,3	45,7
Aragón	100,0	55,1	44,9
Asturias (Principado de)	100,0	46,8	53,2
Balears (Illes)	100,0	-	-
Canarias	-	-	-
Cantabria	100,0	46,8	53,2
Castilla-La Mancha	100,0	43,0	57,0
Castilla y León	100,0	49,9	50,1
Cataluña	100,0	43,7	56,3
Comunidad Valenciana	100,0	-	59,9
Extremadura	100,0	42,6	57,4
Galicia	100,0	25,9	74,1
Madrid (Comunidad de)	100,0	46,3	53,7
Murcia (Región de)	100,0	-	-
Navarra (Comunidad Foral de)	100,0	-	-
País Vasco	100,0	47,7	52,3
Rioja (La)	100,0	42,6	57,4
Duración de la Estancia	Total	Mujer	Varón
<b>Total</b>	<b>100,0</b>	<b>47,5</b>	<b>52,5</b>
Corta duración	100,0	47,6	52,4
Larga duración	100,0	47,1	52,9
Forma de Organización	Total	Mujer	Varón
<b>Total</b>	<b>100,0</b>	<b>47,5</b>	<b>52,5</b>
Con reserva	100,0	51,3	46,9
Completa	100,0	-	-
Sin Reserva	100,0	46,8	53,2
No consta	-	-	-
Medio de Transporte	Total	Mujer	Varón
<b>Total</b>	<b>100,0</b>	<b>47,5</b>	<b>52,5</b>
Coche	100,0	47,0	53,0
Autobús	100,0	53,4	46,6
Avión	100,0	56,4	44,2
Tren	100,0	52,9	47,1
Otros	100,0	-	80,0
No contesta medios de transporte	-	-	-
Motivo del Viaje	Total	Mujer	Varón
<b>Total</b>	<b>100,0</b>	<b>47,5</b>	<b>52,5</b>
Trabajo/Negocios	100,0	23,7	76,3
Estudios	100,0	53,7	46,3
Visita a familiares o amigos	100,0	50,9	49,1
Ocio, recreo, vacaciones	100,0	48,4	51,6
Otros motivos	100,0	55,5	44,5

.. Dato no disponible (menos de 50 registros)

Datos en azul: Base muestral entre 50 y 100 registros

MOVIMIENTOS TURÍSTICOS DE LOS ESPAÑOLES (FAMILITUR).

AÑO 2005

TABLA 9.1.: SITUACIÓN LABORAL Destino Castilla y León

Variables de Comportamiento	Datos Absolutos						
	SITUACIÓN LABORAL						
	Total	Asalariado a tiempo completo	Autónomo	Parado	Estudiante	Jubilado/Retirado	Otros
<b>Alojamiento Principal</b>							
<b>Total</b>	<b>15.878.193</b>	<b>7.556.632</b>	<b>912.461</b>	<b>464.932</b>	<b>2.364.067</b>	<b>980.897</b>	<b>3.599.204</b>
Alojamiento hotelero	1.871.492	1.115.482	205.162	-	154.015	77.362	319.471
Vivienda propia/multipropiedad	3.906.689	1.631.481	245.996	169.519	411.436	410.544	1.037.713
Vivienda alquilada	925.816	491.642	-	-	358.794	-	-
Vivienda de familiares o amigos (gratis)	7.688.344	3.568.751	386.664	226.638	1.167.706	363.688	1.974.897
Otro tipo	1.485.852	749.276	-	-	272.116	117.517	346.943
<b>Origen</b>							
<b>Total</b>	<b>15.878.193</b>	<b>7.556.632</b>	<b>912.461</b>	<b>431.771</b>	<b>2.364.067</b>	<b>980.897</b>	<b>3.632.365</b>
Andalucía	250.840	-	-	-	-	-	250.840
Aragón	162.748	80.910	-	-	-	-	-
Asturias (Principado de)	634.740	238.157	-	-	138.765	74.988	182.830
Balears (Illes)	65.638	-	-	-	-	-	-
Canarias	-	-	-	-	-	-	-
Cantabria	263.373	125.478	-	-	-	-	137.895
Castilla-La Mancha	171.957	-	-	-	-	-	-
Castilla y León	6.130.577	2.816.462	371.672	148.048	1.206.532	366.960	1.220.903
Cataluña	428.319	233.178	-	-	-	-	195.141
Comunidad Valenciana	217.248	-	-	-	-	-	-
Extremadura	310.438	136.523	-	-	98.889	-	75.026
Galicia	318.180	241.399	-	-	-	-	-
Madrid (Comunidad de)	4.939.255	2.634.876	209.229	132.235	486.427	241.248	1.235.240
Murcia (Región de)	68.815	-	-	-	-	-	-
Navarra (Comunidad Foral de)	51.305	-	-	-	-	-	-
País Vasco	1.560.675	598.361	109.278	68.725	170.946	148.015	465.350
Rioja (La)	220.925	107.835	-	-	-	-	113.090
<b>Duración de la Estancia</b>							
<b>Total</b>	<b>15.878.193</b>	<b>7.556.632</b>	<b>912.461</b>	<b>464.932</b>	<b>2.364.067</b>	<b>980.897</b>	<b>3.599.204</b>
Corta duración	11.617.233	5.878.822	738.777	359.041	1.411.781	605.209	2.623.603
Larga duración	4.260.960	1.677.809	173.685	105.892	952.286	375.688	975.600
<b>Forma de Organización</b>							
<b>Total</b>	<b>15.878.193</b>	<b>7.556.632</b>	<b>912.461</b>	<b>431.771</b>	<b>2.364.067</b>	<b>980.897</b>	<b>3.632.365</b>
Con reserva	1.571.189	719.121	121.028	-	247.179	79.960	403.901
Completa	84.236	-	-	-	-	-	-
Sin Reserva	14.192.206	6.771.969	789.894	385.384	385.384	882.131	4.977.444
No consta	-	-	-	-	-	-	-
<b>Medio de Transporte</b>							
<b>Total</b>	<b>15.878.193</b>	<b>7.556.632</b>	<b>912.461</b>	<b>431.771</b>	<b>2.364.067</b>	<b>980.897</b>	<b>3.632.365</b>
Coche	13.732.302	6.714.045	839.356	375.580	1.689.965	803.113	3.310.243
Autobús	1.427.737	540.986	-	-	501.114	130.969	254.668
Avión	184.116	90.501	-	-	-	-	-
Tren	321.720	109.238	-	-	104.545	-	107.937
Otros	209.320	107.911	-	-	-	-	-
No contesta medios de transporte	-	-	-	-	-	-	-
<b>Motivo del Viaje</b>							
<b>Total</b>	<b>15.878.193</b>	<b>7.556.632</b>	<b>912.461</b>	<b>464.932</b>	<b>2.364.067</b>	<b>980.897</b>	<b>3.599.204</b>
Trabajo/Negocios	1.561.561	1.279.640	192.903	-	-	-	89.018
Estudios	662.456	-	-	-	605.522	-	-
Visita a familiares o amigos	6.288.597	2.860.130	346.875	206.000	848.509	378.615	1.648.468
Ocio, recreo, vacaciones	6.729.002	3.197.916	353.222	211.811	841.280	433.545	1.691.228
Otros motivos	636.577	212.349	-	-	-	134.733	289.495

.. Dato no disponible (menos de 50 registros)

Datos en azul: Base muestral entre 50 y 100 registros

MOVIMIENTOS TURÍSTICOS DE LOS ESPAÑOLES (FAMILITUR).

AÑO 2005

TABLA 9.2.: SITUACIÓN LABORAL Destino Castilla y León

Variables de Comportamiento	Porcentaje Vertical						
	SITUACIÓN LABORAL						
	Total	Asalariado a tiempo completo	Autónomo	Parado	Estudiante	Jubilado/Retirado	Otros
<b>Alojamiento Principal</b>							
Total	100,0	100,0	100,0	100,0	100,0	100,0	100,0
Alojamiento hotelero	11,8	14,8	22,5	-	6,5	7,9	8,9
Vivienda propia/multipropiedad	24,6	21,6	27,0	36,5	17,4	41,9	28,8
Vivienda alquilada	5,8	6,5	-	-	15,2	-	-
Vivienda de familiares o amigos (gratis)	48,4	47,2	42,4	48,7	49,4	37,1	54,9
Otro tipo	9,4	9,9	-	-	11,5	12,0	9,6
<b>Origen</b>							
Total	100,0	100,0	100,0	100,0	100,0	100,0	100,0
Andalucía	1,6	-	-	-	-	-	6,9
Aragón	1,0	1,1	-	-	-	-	-
Asturias (Principado de)	4,0	3,2	-	-	5,9	7,6	5,0
Baleares (Illes)	0,4	-	-	-	-	-	-
Canarias	-	-	-	-	-	-	-
Cantabria	1,7	1,7	-	-	-	-	3,8
Castilla-La Mancha	1,1	-	-	-	-	-	-
Castilla y León	38,6	37,3	40,7	34,3	51,0	37,4	33,6
Cataluña	2,7	3,1	-	-	-	-	5,4
Comunidad Valenciana	1,4	-	-	-	-	-	-
Extremadura	2,0	1,8	-	-	4,2	-	2,1
Galicia	2,0	3,2	-	-	-	-	-
Madrid (Comunidad de)	31,1	34,9	22,9	30,6	20,6	24,6	34,0
Murcia (Región de)	0,4	-	-	-	-	-	-
Navarra (Comunidad Foral de)	0,3	-	-	-	-	-	-
País Vasco	9,8	7,9	12,0	15,9	7,2	15,1	12,8
Rioja (La)	1,4	1,4	-	-	-	-	3,1
<b>Duración de la Estancia</b>							
Total	100,0	100,0	100,0	100,0	100,0	100,0	100,0
Corta duración	73,2	77,8	81,0	77,2	59,7	61,7	72,9
Larga duración	26,8	22,2	19,0	22,8	40,3	38,3	27,1
<b>Forma de Organización</b>							
Total	100,0	100,0	100,0	100,0	100,0	100,0	100,0
Con reserva	9,9	9,5	13,3	-	10,5	8,2	11,1
Completa	0,5	-	-	-	-	-	-
Sin Reserva	89,4	89,6	86,6	89,3	16,3	89,9	137,0
No consta	-	-	-	-	-	-	-
<b>Medio de Transporte</b>							
Total	100,0	100,0	100,0	100,0	100,0	100,0	100,0
Coche	86,5	88,8	92,0	87,0	71,5	81,9	91,1
Autobús	9,0	7,2	-	-	21,2	13,4	7,0
Avión	1,2	1,2	-	-	-	-	-
Tren	2,0	1,4	-	-	4,4	-	3,0
Otros	1,3	1,4	-	-	-	-	-
No contesta medios de transporte	-	-	-	-	-	-	-
<b>Motivo del Viaje</b>							
Total	100,0	100,0	100,0	100,0	100,0	100,0	100,0
Trabajo/Negocios	9,8	16,9	21,1	-	-	-	2,5
Estudios	4,2	-	-	-	25,6	-	-
Visita a familiares o amigos	39,6	37,8	38,0	44,3	35,9	38,6	45,8
Ocio, recreo, vacaciones	42,4	42,3	38,7	45,6	35,6	44,2	47,0
Otros motivos	4,0	2,8	-	-	-	13,7	8,0

.. Dato no disponible (menos de 50 registros)

Datos en azul: Base muestral entre 50 y 100 registros

MOVIMIENTOS TURÍSTICOS DE LOS ESPAÑOLES (FAMILITUR).

AÑO 2005

TABLA 9.3.: SITUACIÓN LABORAL Destino Castilla y León

Variables de Comportamiento	Porcentaje Horizontal						
	SITUACIÓN LABORAL						
	Total	Asalariado a tiempo completo	Autónomo	Parado	Estudiante	Jubilado/Retirado	Otros
<b>Alojamiento Principal</b>							
Total	100,0	47,6	5,7	2,9	14,9	6,2	22,7
Alojamiento hotelero	100,0	59,6	11,0	-	8,2	4,1	17,1
Vivienda propia/multipropiedad	100,0	41,8	6,3	4,3	10,5	10,5	26,6
Vivienda alquilada	100,0	53,1	-	-	38,8	-	-
Vivienda de familiares o amigos (gratis)	100,0	46,4	5,0	2,9	15,2	4,7	25,7
Otro tipo	100,0	50,4	-	-	18,3	7,9	23,3
<b>Origen</b>							
Total	100,0	47,6	5,7	2,7	14,9	6,2	22,9
Andalucía	100,0	-	-	-	-	-	100,0
Aragón	100,0	49,7	-	-	-	-	-
Asturias (Principado de)	100,0	37,5	-	-	21,9	11,8	28,8
Baleares (Illes)	100,0	-	-	-	-	-	-
Canarias	-	-	-	-	-	-	-
Cantabria	100,0	47,6	-	-	-	-	52,4
Castilla-La Mancha	100,0	-	-	-	-	-	-
Castilla y León	100,0	45,9	6,1	2,4	19,7	6,0	19,9
Cataluña	100,0	54,4	-	-	-	-	45,6
Comunidad Valenciana	100,0	-	-	-	-	-	-
Extremadura	100,0	44,0	-	-	31,9	-	24,2
Galicia	100,0	75,9	-	-	-	-	-
Madrid (Comunidad de)	100,0	53,3	4,2	2,7	9,8	4,9	25,0
Murcia (Región de)	100,0	-	-	-	-	-	-
Navarra (Comunidad Foral de)	100,0	-	-	-	-	-	-
País Vasco	100,0	38,3	7,0	4,4	11,0	9,5	29,8
Rioja (La)	100,0	48,8	-	-	-	-	51,2
<b>Duración de la Estancia</b>							
Total	100,0	47,6	5,7	2,9	14,9	6,2	22,7
Corta duración	100,0	50,6	6,4	3,1	12,2	5,2	22,6
Larga duración	100,0	39,4	4,1	2,5	22,3	8,8	22,9
<b>Forma de Organización</b>							
Total	100,0	47,6	5,7	2,7	14,9	6,2	22,9
Con reserva	100,0	45,8	7,7	-	15,7	5,1	25,7
Completa	100,0	-	-	-	-	-	-
Sin Reserva	100,0	47,7	5,6	2,7	2,7	6,2	35,1
No consta	-	-	-	-	-	-	-
<b>Medio de Transporte</b>							
Total	100,0	47,6	5,7	2,7	14,9	6,2	22,9
Coche	100,0	48,9	6,1	2,7	12,3	5,8	24,1
Autobús	100,0	37,9	-	-	35,1	9,2	17,8
Avión	100,0	49,2	-	-	-	-	-
Tren	100,0	34,0	-	-	32,5	-	33,5
Otros	100,0	51,6	-	-	-	-	-
No contesta medios de transporte	-	-	-	-	-	-	-
<b>Motivo del Viaje</b>							
Total	100,0	47,6	5,7	2,9	14,9	6,2	22,7
Trabajo/Negocios	100,0	81,9	12,4	-	-	-	5,7
Estudios	100,0	-	-	-	91,4	-	-
Visita a familiares o amigos	100,0	45,5	5,5	3,3	13,5	6,0	26,2
Ocio, recreo, vacaciones	100,0	47,5	5,2	3,1	12,5	6,4	25,1
Otros motivos	100,0	33,4	-	-	-	21,2	45,5

.. Dato no disponible (menos de 50 registros)

Datos en azul: Base muestral entre 50 y 100 registros