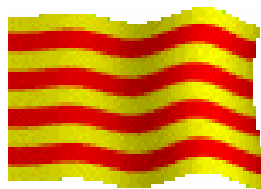


# CATALUÑA

## Familitur



## Año 2005



MINISTERIO  
DE INDUSTRIA, TURISMO  
Y COMERCIO

Secretaría de Estado de Turismo y Comercio

Secretaría General de Turismo



*Instituto de Estudios  
Turísticos*

## **Instituto de Estudios Turísticos**

Instituto de Estudios Turísticos (IET)  
C/ José Lázaro Galdiano 6  
28036 Madrid (España)

Teléfono:+34 913 433 500  
Fax:+34 913 433 801

<http://www.iet.tourspain.es>

## Índice de la publicación

	<u>Página</u>
<b>Resumen.....</b>	<b>5</b>
<b>1. Introducción .....</b>	<b>7</b>
<b>2. Cataluña como destino de los viajes de los residentes en España.....</b>	<b>9</b>
<b>3. Referencias metodológicas .....</b>	<b>19</b>
<b>4. Tablas de resultados: .....</b>	<b>23</b>
<i>Año 2005.....</i>	<i>25</i>



## Resumen

- ✓ De acuerdo con la estadística de Movimientos Turísticos de los residentes en España (FAMILITUR), durante el año 2005 los residentes en España realizaron un total de **22,4 millones de viajes** con destino Cataluña, un 2,6% más que el año anterior.
- ✓ Los 22,4 millones de viajes a Cataluña generaron un total de **83,7 millones de pernoctaciones**, siendo la **estancia media de 3,7 noches por viaje**.
- ✓ Los principales **mercados de origen** fueron la propia **Cataluña** (77,6%), la **Comunidad Valenciana** (4,3%) y **Aragón** (4,1%).
- ✓ Durante el año 2005, el **25,0% de los viajes** que recibió Cataluña se realizaron en **periodos vacacionales y festivos**.
- ✓ Los viajes tuvieron una distribución claramente **estacional**, concentrándose el 39,9% en la temporada de **verano**.
- ✓ El **medio de transporte** más utilizado para acceder al destino fue el **coche**, elegido por un 80,4% de los turistas.
- ✓ Por lo que se refiere al **motivo principal** declarado por los turistas residentes para viajar a Cataluña, un 58,4% de ellos declararon viajar por motivos **ocio, recreo y vacaciones**, seguido de la **visita a familia o amigos** (24,0%) y los viajes por motivo de **trabajo o negocios** (11,5%).
- ✓ En el **63,1% de los viajes con destino Cataluña** realizados por los residentes, se utilizó la **vivienda de familiares o amigos** (37,9%) o la **vivienda propia** (25,2%).
- ✓ El **82,8% de los viajes** a Cataluña en 2005, se **efectuaron sin ningún tipo de reserva previa**. La fórmula del paquete turístico se utilizó en el 1,5% de los viajes, procediendo de otras comunidades el 57,5% de los viajes con paquete.
- ✓ Al hilo de lo anterior, la planificación del viaje a través de **Internet** se realizó en el **16,5% de los casos**: en el 84,8% de las ocasiones para buscar información, en el 32,3% para efectuar una reserva y en el 8,6% para realizar el pago final.
- ✓ Las **actividades más habituales** en los viajes a Cataluña de los residentes en España fueron el **uso de la playa** (40,3% de los viajes), ir de **compras** (38,7%), realizar **visitas culturales** (31,6%), **visitar a familiares** o amigos (31,0%), salir de copas (21,0%) y las actividades gastronómicas (12,2%).
- ✓ El grado de **fidelidad** de los turistas fue elevado, ya que en un **89,8%** de los viajes a Cataluña **se repite visita**.



## 1. Introducción

Se presenta en este informe un repaso a los principales resultados para el año 2005 de Cataluña como destino de los viajes de los residentes en España, obtenidos a partir de la Encuesta de Movimientos Turísticos de los Españoles (Familitur). No será objeto de análisis, por tanto, Cataluña como origen<sup>1</sup> de viajes a otras Comunidades Autónomas o al extranjero.

En el epígrafe 2 se detallan las características básicas del conjunto de viajes con destino en Cataluña para el año 2005, prestando especial atención a las principales características de los mismos.

Se incluye en el epígrafe 3 una breve nota metodológica sobre la Encuesta de Movimientos Turísticos de los Españoles (Familitur).

Por último, se ha introducido un anexo de tablas que recoge las principales variables analizadas en el texto.

---

<sup>1</sup> Para más información sobre los viajes con origen en Cataluña consultar el Informe Nacional de Familitur 2005.





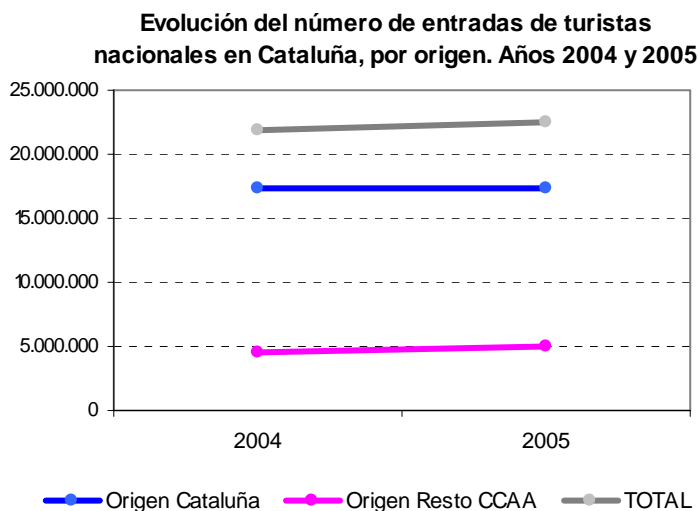
## 2. Cataluña como destino de viajes de residentes en España

Año 2005

*En el año 2005 se realizaron 22,4 millones de viajes con destino Cataluña*

Cataluña se sitúa en el 2005 como el segundo destino de los viajes realizados por los residentes en España dentro de nuestro país, Comunidad que con un total de 22.435.227, representa el 13,9% del total de viajes realizados con destino en el territorio nacional.

Cataluña recibió 558.015 viajes más que durante el año 2004, lo que supone un incremento del 2,6%, provocado principalmente por el aumento de los viajes procedentes de otras comunidades.



Fuente: IET. Movimientos Turísticos de los Españoles (Familitur)

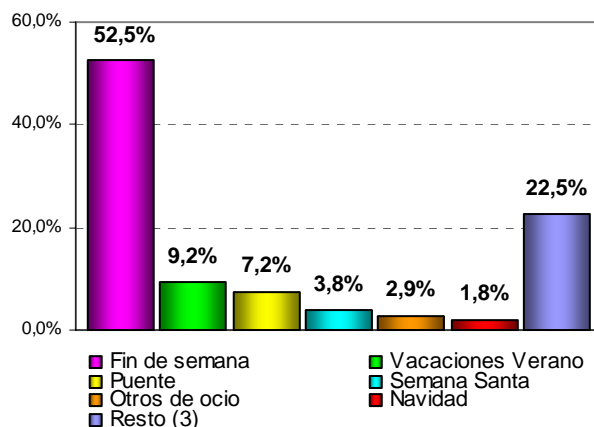
*El 25,0% de los viajes con destino Cataluña se realizaron en periodos vacacionales*

Del conjunto total de viajes nacionales que recibió Cataluña durante el año 2005, un 25,0% se realizaron en periodos vacacionales y festivos<sup>2</sup> (5.612.958) y un 52,5% fueron viajes de fin de semana (11.774.586).

Entre los viajes vacacionales y festivos, los de vacaciones de verano tuvieron el mayor peso (9,2% de los viajes), seguidos de los viajes de puente (7,2%), los de Semana Santa (3,8%), otros viajes de ocio (2,9%) y los viajes de Navidad (1,8%).

<sup>2</sup> Los viajes en periodos vacacionales y festivos incluyen: Viajes de vacaciones de verano, viajes de Semana Santa, viajes de Navidad, viajes de puente y otros viajes de ocio.

Porcentaje de Viajes a Cataluña según el Tipo de Viaje. Año 2005



Fuente: IET. Movimientos Turísticos de los Españoles (Familitur)

*El principal mercado de origen fue la propia Cataluña (77,6% de los viajes)*

En cuanto a **mercados emisores**, son los propios catalanes los que generan el mayor número de **viajes** a Cataluña, representando el 77,6% del total de viajes que recibe la Comunidad. El segundo mercado en importancia, y a una gran distancia, lo constituyen la Comunidad Valenciana (4,3% de los viajes recibidos) y Aragón (4,1%). Este ranking es el mismo que se registró en el año 2004.

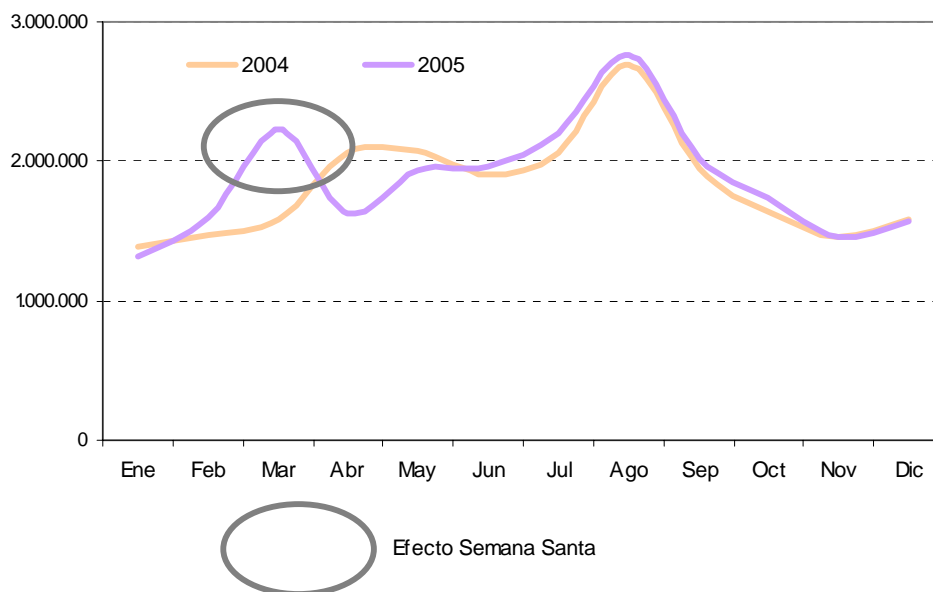
Los viajes de **fin de semana** los monopolizan en su práctica totalidad los catalanes, ya que el 92,6% proceden de la propia Comunidad.

*El mes de agosto concentró el 12,3% de los viajes del año*

Los viajes tuvieron una distribución claramente **estacional**, concentrándose el 39,9% en la temporada de verano y siendo agosto el mes más elegido por los residentes en España para viajar a Cataluña, con un peso del 12,3% sobre el conjunto del año. Los viajes de Semana Santa hicieron que el mes de marzo concentrara el 9,9% de los viajes del año. Los siguientes meses con mayor peso fueron julio con el 9,8% de los viajes, septiembre (9,0%), junio (8,7%) y mayo con el 8,7% (puente de mayo).

<sup>3</sup> Incluye viajes de trabajo, recurrentes de trabajo, estudios, recurrentes de estudios, visitas a familia y amigos, salud, prácticas deportivas, religiosos, gestiones, y otros de ocio.

**Número de viajes de los residentes en España con destino en Cataluña.  
Evolución por meses. Años 2004 y 2005**

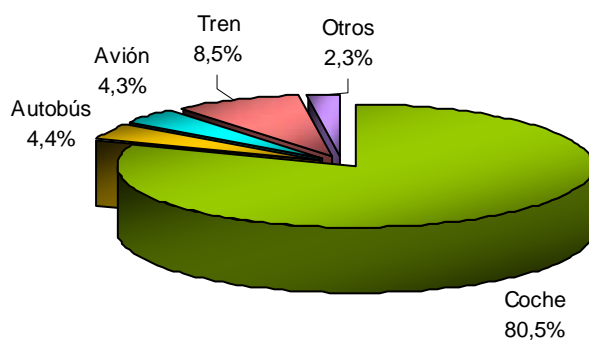


Fuente: IET. Movimientos Turísticos de los Españoles (Familitur)

*El coche fue el medio de transporte utilizado en el 80,4% de los viajes a Cataluña*

El **medio de transporte** más utilizado para acceder al destino fue el coche, elegido por un 80,4% de los turistas, seguido del tren (8,5%), el autobús (4,4%) y el avión (4,2%), distribución lógica si se tiene en cuenta que tres cuartas partes de los turistas proceden de la propia Comunidad.

**Distribución porcentual de los viajes según medio de transporte utilizado para acceder a Cataluña. Año 2005**



Fuente: IET. Movimientos Turísticos de los Españoles (Familitur)

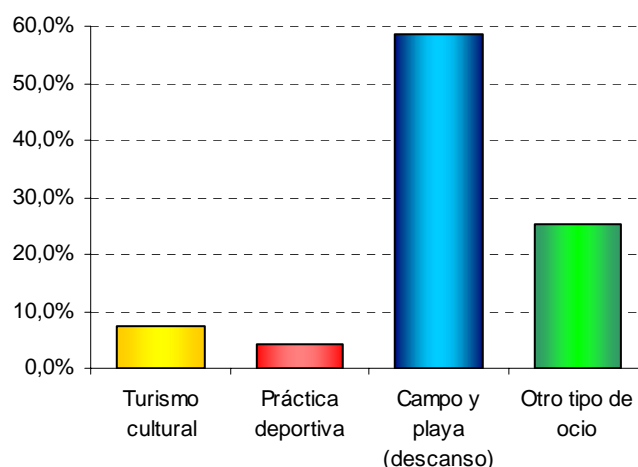
Esta distribución, con un claro predominio del coche, es la que se registró también en años anteriores.

*El motivo ocio, recreo y vacaciones motivó el 58,4% de los viajes con destino Cataluña*

En cuanto al **motivo del viaje**, son principalmente dos los motivos por los cuales los residentes en España realizan viajes a Cataluña. El 58,4% (13,1 millones) de los turistas que entran en Cataluña declaran hacerlo por motivos relacionados con **ocio, recreo o vacaciones**. El principal motivo de ocio y recreo es el de *descansar en el campo o en la playa* para un 58,5% de los turistas que viajan por ocio, seguido de otro tipo de ocio (25,1%) y del *turismo cultural* (7,3%). Esta distribución de motivos se mantiene con respecto a la de años anteriores.

*Más de la mitad (58,5%) de los viajes de ocio fueron viajes para disfrutar del campo o la playa*

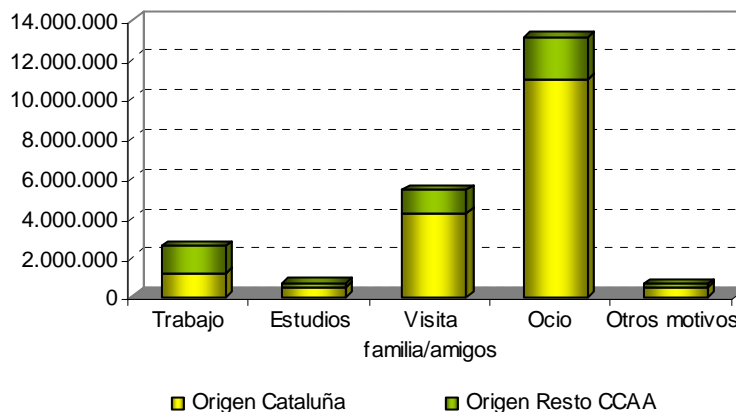
**Distribución porcentual de los viajes según motivo OCIO/ RECREO/VACACIONES en Cataluña**



Fuente: IET. Movimientos Turísticos de los Españoles (Familitur)

El segundo motivo con más peso es aquel relacionado con la visita a **familiares o amigos**, representando un 24,0% del total de motivos. El motivo de trabajo/negocios fue el tercero en importancia con un peso del 11,5% de los viajes.

**Número de viajes por Origen, según Motivos. Destino Cataluña, Año 2005**



Fuente: IET. Movimientos Turísticos de los Españoles (Familitur)

*El 52,8% de los viajes de trabajo a Cataluña procedió de otras comunidades*

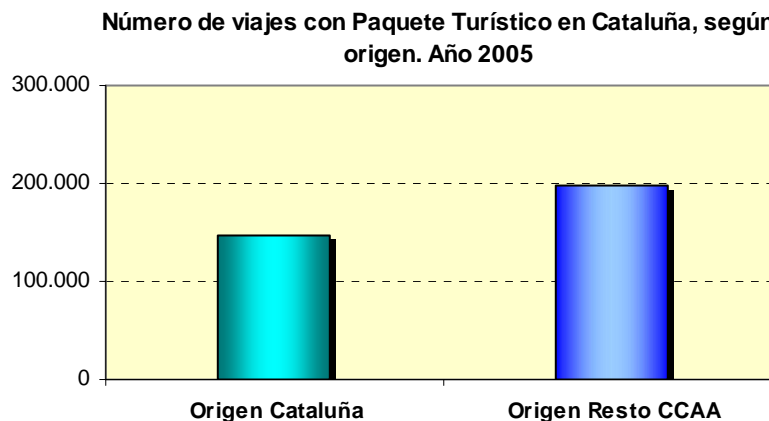
Como se puede observar en el gráfico, el peso de los viajes procedentes de Cataluña o del resto de comunidades fue distinto para cada motivo de viaje. En los viajes por ocio y visita a familiares o amigos predominaron los turistas procedentes de la propia Cataluña (84,0% y 78,3% respectivamente), mientras que en los viajes por trabajo predominaron los turistas procedentes de otras comunidades, alcanzando un peso del 52,8% de los viajes.



Fuente: IET. Movimientos Turísticos de los Españoles (Familitur)

*En el 82,8% de los viajes con destino Cataluña no se realizó ningún tipo de reserva previa*

En cuanto a la **organización** del viaje, el 82,8% de los turistas residentes en España que viajaron a Cataluña durante el año 2005 lo hicieron sin reserva previa, por el contrario, el 17,2% (3,9 millones de turistas) hicieron reserva de algún tipo antes de viajar al lugar de destino. A la hora de reservar, los turistas con destino a Cataluña prefieren hacer las reservas directamente (11,6%) que a través de agencia (4,4%).



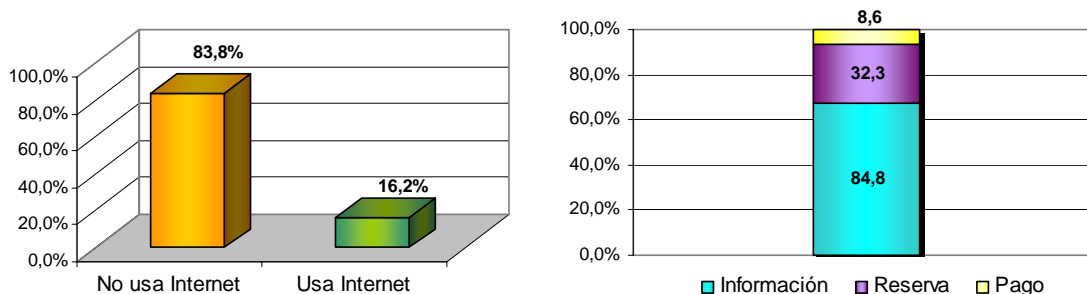
Fuente: IET. Movimientos Turísticos de los Españoles (Familitur)

El paquete turístico se contrató en el 1,5% de los viajes con destino Cataluña, la mayoría de los cuales fueron contratados por turistas procedentes de otras comunidades (57,5% de los viajes con paquete turístico).

*El 16,5% de los viajes con destino Cataluña se planificó a través de Internet*

A la hora de planificar y organizar el viaje, son aún pocas las personas que utilizan **Internet**. De las personas que realizaron viajes a Cataluña durante el año 2005 el 16,5% (911.106 turistas) utilizaron este medio. De ellos, el 84,8% lo utilizó para recoger información, el 32,3% para realizar reservas y sólo un 8,6% para realizar los pagos finales.

**Porcentaje de viajes en los que se ha usado Internet para la organización de los viajes con destino en Cataluña. Año 2005**

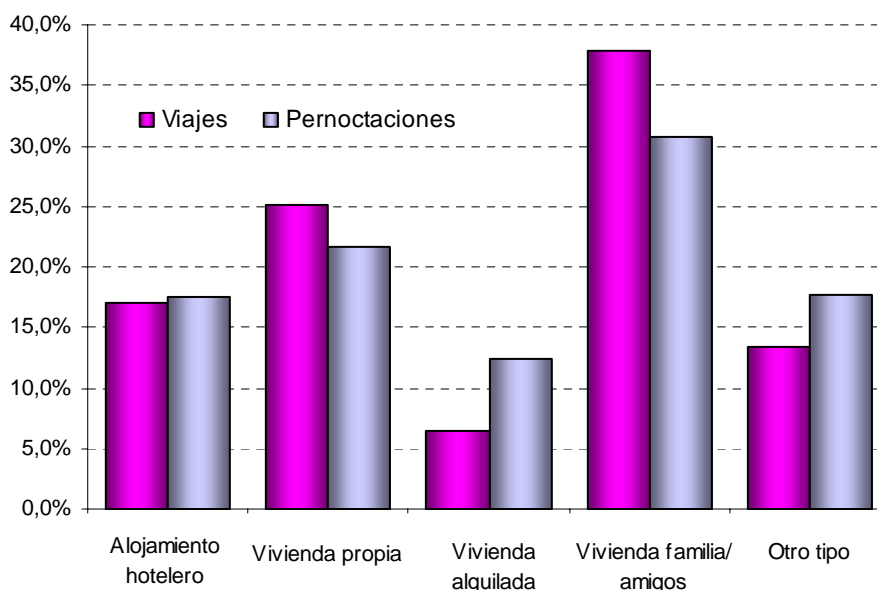


Fuente: IET. Movimientos Turísticos de los Españoles (Familitur)

El **tipo de alojamiento** preferido durante el año fue la vivienda de familiares o amigos, elegida en un 37,9% de los viajes (8,5 millones), seguido de la vivienda propia (25,2%), alojamiento hotelero (17,0%) y la vivienda alquilada (6,4%).

**Porcentaje de viajes y pernoctaciones según el Tipo de Alojamiento en Cataluña. Año 2005**

*El alojamiento hotelero se empleó en el 17,0% de los viajes a Cataluña*

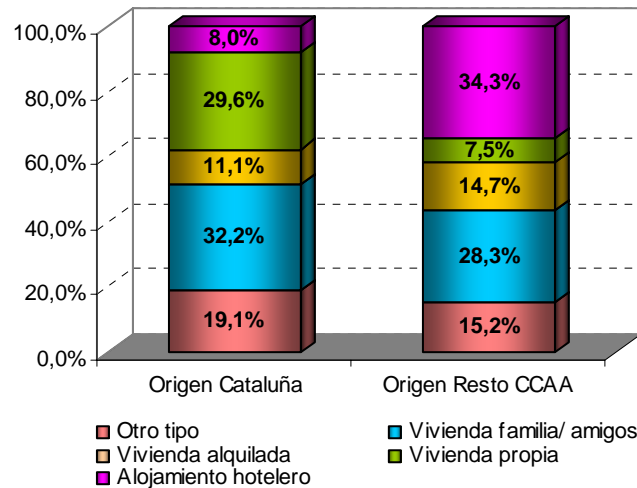


Fuente: IET. Movimientos Turísticos de los Españoles (Familitur)

*Los 22,4 millones de viajes a Cataluña generaron 83,7 millones de pernoctaciones*

Los 22,4 millones de viajes realizados a Cataluña durante el año 2005, generaron un total de 83,7 millones de **pernoctaciones** en la Comunidad. Estas pernoctaciones se repartieron entre viviendas de familiares o amigos (30,8% de las pernoctaciones), vivienda propia (21,6%), alojamiento hotelero (17,5%) y vivienda alquilada (12,4%).

**Peso de las pernoctaciones por Alojamiento, según origen. Destino Cataluña, Año 2005**



Fuente: IET. Movimientos Turísticos de los Españoles (Familitur)

Según el origen de los viajes se aprecian diferencias en el tipo de alojamiento empleado. Así, el alojamiento hotelero representó el 34,3% de las pernoctaciones en los viajes procedentes de fuera de Cataluña y sólo el 8,0% en los viajes con origen en Cataluña. Por el contrario, el peso de las pernoctaciones con alojamiento en vivienda propia fue mayor en los viajes con origen en Cataluña (29,6%) que en los viajes procedentes de otras comunidades (7,5%).

## Nota sobre la desaparición de los conceptos de ‘viaje turístico’ y ‘viaje de corta duración a segunda residencia’

En 2005, tras la experiencia del primer periodo de realización de la estadística Familitur (1996-2004) y ante la necesidad de rediseñar el Panel de hogares, impuesta por los cambios sociodemográficos producidos en España durante la última década, se realizó un análisis crítico de todos los datos proporcionados por esta estadística y de los cambios detectados longitudinalmente, en vista a mejorar su calidad.

En dicho análisis se observó que la cuantificación de los viajes de corta duración a segunda residencia (VCD2R) –los viajes de fin de semana a vivienda propia-, que se basaba en una estimación global hecha por los entrevistados, podía estar sobreestimando dichos viajes, por un sesgo sistemático al alza al tratarse éstos de modo agregado (efecto de ajuste a la pauta). Por otra parte, el concepto de ‘segunda residencia’ utilizado –incluyendo las viviendas de amigos y familiares de las que los sujetos pudieran disponer normalmente para su alojamiento– podía inducir a una ampliación inconveniente de los viajes clasificados en esta categoría. En el caso de los viajes turísticos, su tratamiento indiferenciado a lo largo del cuestionario propiciaba una infraestimación de los viajes que no fueran de ocio (trabajo, estudios y otros motivos).

Por ello, en los datos del año 2005 y posteriores **no existen las categorías** de tipo de viaje de **corta duración a segunda residencia**, ni la de **viajes turísticos**.

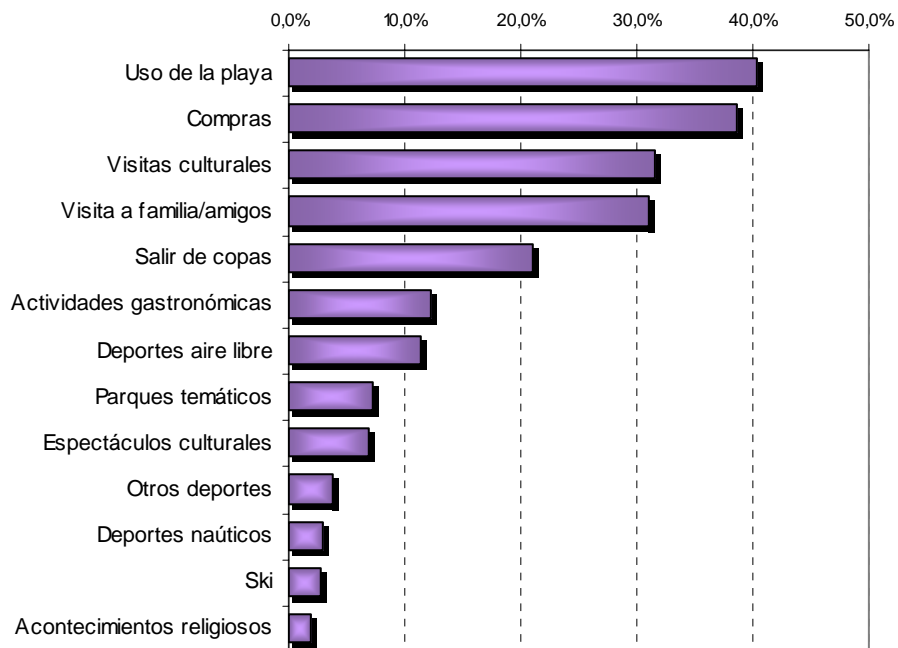
### *La estancia media en los viajes con destino Cataluña en 2005 fue de 3,7 noches*

La **estancia media** en los viajes a Cataluña fue de 3,7 noches, algo inferior a la media nacional (4,7). La estancia media más alta se dio en la vivienda alquilada con 7,2 noches, a ésta le siguieron el alojamiento hotelero con 3,8 noches, la vivienda propia con 3,2 noches y la vivienda de familiares o amigos, ambos con 3 noches.

Las **actividades** más practicadas por los turistas durante el año 2005 fueron el uso de la playa (40,3%), ir de compras (38,7%), las visitas culturales (31,6%), visitar a familiares o amigos (31,0%), salir de copas (21,0%) y las actividades gastronómicas (12,2%).



**Porcentaje de viajes según las actividades Realizadas en los viajes con destino Cataluña . Año 2005**



Fuente: IET. Movimientos Turísticos de los Españoles (Familitur)

*Se realizaron visitas a parques temáticos en el 7,2% de los viajes*

Destaca en comparación con otras comunidades la importancia de las visitas a parques temáticos, que se realizaron en el 7,2% de los viajes a Cataluña (406.841 viajes), en su mayoría al parque Port Aventura.

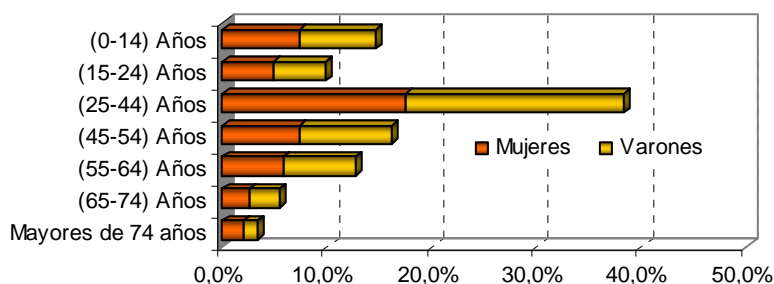
En cuanto al **grado de satisfacción** se puede decir que en líneas generales, las personas que realizaron viajes a Cataluña durante el 2005 quedaron bastante satisfechas. La puntuación otorgada a Cataluña por los turistas que la visitaron fue de 8,4 puntos de media, en una escala de 0 (muy insatisfactorio) a 10 (muy satisfactorio).

*El 89,8% de los viajes se realizaron a lugares ya visitados*

El grado de **fidelidad** de los turistas fue elevado, ya que en un 89,8% de los viajes a Cataluña se repite visita.

La distribución por **edad** y **sexo** de los turistas que entraron en Cataluña durante el año 2005 presentan rasgos muy similares a las de años anteriores.

### Distribución de los Turistas por Sexo y Edad en Cataluña. Año 2005



Fuente: IET. Movimientos Turísticos de los Españoles (Familitur)

El **perfil** del turista es de un varón (52,4%) o mujer (47,6%) joven con edades comprendidas entre los 25 y 44 años (38,2%), con estudios de segundo grado (46,1%), asalariado a tiempo completo (45,9%) y ocupado en diversos tipos de trabajo (empleados y administrativos, obreros de la industria y construcción, vendedores, etc).

*El gasto turístico total en Cataluña ascendió a 2.962,7 millones de euros*

Durante el año 2005 los turistas residentes en España gastaron un total de 2.962,7 millones de euros en sus viajes con destino Cataluña, un 19,9% más que el año anterior. El gasto medio por persona en cada viaje ascendió a 132,1 euros y el gasto medio diario por persona fue de 54,3 euros.

El 56,7% del gasto total fue realizado por turistas procedentes de la propia Cataluña, mientras que el 43,3% restante del gasto fue realizado por turistas de otras comunidades. El gasto medio diario también varía en función de la procedencia de turista, que fue de 46,7€ para los turistas procedentes de Cataluña y de 80,7€ para los turistas de otras comunidades.

### 3. Referencias metodológicas

La estadística Familitur fue implantada en junio de 1996 y está incluida en el Plan Estadístico Nacional 2005/2008. La información obtenida permite cumplir con las exigencias de información de la Unión Europea, plasmadas en la Directiva 95/57/CE del Consejo sobre la recogida de Información estadística en el ámbito del turismo.

La Estadística de Movimientos Turísticos de los Españoles (Familitur), elaborada por el Instituto de Estudios Turísticos, es la fuente estadística básica para el análisis del comportamiento turístico de los residentes en España.

Los principales objetivos de la estadística de Movimientos Turísticos de los Españoles (Familitur) son:

- La cuantificación de los flujos de viajeros españoles entre las distintas Comunidades Autónomas y hacia el extranjero.
- La caracterización de los viajes realizados en función de los aspectos más relevantes, como el motivo, la duración, el tipo de alojamiento, el medio de transporte, etc.

Se cuantifican los viajes realizados por cualquier motivo y se incluye también información sobre el excursionismo, es decir, sobre los desplazamientos que no llevan asociada pernoctación.

**Clase de operación:** Estadística realizada mediante encuestas a un panel de hogares.

**Ambito:** Hogares residentes en las distintas comunidades autónomas.

**Universo:** Conjunto de individuos residentes en viviendas familiares principales del territorio español.

**Tipo de muestreo:** Para la selección de los hogares se realiza un muestreo bietápico de conglomerados con submuestreo y estratificación de las unidades de primera etapa. Las unidades de primera etapa son las secciones censales, eligiéndose un total de 1.550. Las unidades de

segunda etapa son las viviendas familiares principales y se escogen ocho de cada sección censal.

**Tamaño muestral:** La muestra final resultante es de 12.400 hogares, que suponen alrededor de 40.000 individuos.

**Recogida de la Información:** La recogida de la información se efectúa mediante un sistema mixto, que combina la entrevista personal a domicilio con la encuesta telefónica. La primera toma, en la que se produce la captación de los panelistas, se realiza en el domicilio y las sucesivas tomas de datos se realizan del modo elegido por las familias.

**Cambios metodológicos en el año 2005:** En el año 2005 la estadística Familitur ha pasado de ser una encuesta con una periodicidad cuatrimestral a ser una encuesta mensual con periodos de referencia trimestrales, realizando encuestas mensualmente a submuestras de un tercio. Ello ha obligado a aumentar el número de entrevistas pasando de 32.400 a 49.600.

El cuestionario ha sido ampliado y rediseñado íntegramente, con un tratamiento individualizado y específico de la casi totalidad de los viajes. Se ha dado al cuestionario una estructura y una redacción más adecuada a la rememoración de cada tipo de viaje concreto. Se han aplicado nuevos criterios de clasificación de los viajes, usando categorías más precisas, evitando así los sesgos y omisiones inherentes a un tratamiento globalizado.

Se ha mejorado además el sistema de estimación utilizando en el cálculo de las ponderaciones la información estadística actualizada sobre la población inmigrante.

Estos cambios metodológicos introducidos en Familitur 2005<sup>4</sup> han tenido un reflejo muy significativo en las estimaciones finales de la encuesta, con un fuerte impacto tanto en el nivel como en la estructura según la tipología de los viajes realizados por la población objeto de estudio.

---

<sup>4</sup> El lector interesado puede consultar la Metodología 2005 de la Encuesta de Movimientos Turísticos de los Españoles (Familitur) disponible en la página Web del IET: [www.iet.tourspain.es](http://www.iet.tourspain.es)

- **Tipos de viaje**

Viajes vacacionales: Se incluyen en esta categoría los viajes de temporada, los de puente y otros viajes de ocio.

Viajes de temporada: Viajes de vacaciones de verano, Semana Santa y Navidad.

Viajes de vacaciones de verano: Viajes vacacionales realizados en la temporada de verano.

Viajes de Semana Santa: Viajes vacacionales realizados durante la última semana de Cuaresma.

Viajes de Navidad: Viajes vacacionales realizados en el tiempo inmediato al 25 de diciembre y este día, hasta la fiesta de Reyes.

Viajes de puente: Viajes realizados en días festivos o en los días que entre dos festivos o sumándose a uno festivo se aprovechan para vacación.

Otros viajes de ocio: Viajes de ocio realizados fuera de las temporadas de verano, Semana Santa o Navidad, puentes y fines de semana.

**Difusión de la Información:**

La información obtenida en Familitur se publica mensualmente en la página Web del Instituto de Estudios Turísticos, según lo dispuesto en el calendario de publicaciones del IET.

Anualmente se elabora una publicación sobre el conjunto del año en la que, además de comentarios y gráficos, se incluyen todas las tablas del plan de tabulación. Esta publicación está disponible en formato papel y electrónico (en la página Web). Las tablas de datos también se encuentran disponibles en soporte CD-Rom, pudiéndose imprimir o exportar directamente a Excel.

Toda la información sobre la encuesta, está accesible al público en el Centro de Documentación Turística de España (CDTE), del Instituto de Estudios Turísticos, c/ José Lázaro Galdiano 6, Madrid, en horario de 9 a 14 de lunes a viernes tel. +34 91 343 35 00, Fax +34 91 343 34 40. Está también disponible en la página del Instituto de Estudios Turísticos: [www.iet.tourspain.es](http://www.iet.tourspain.es)

## 4. Tablas de resultados

### Año 2005

Resumen Familitur destino Cataluña 2005 -----	25
1. Tipo de Alojamiento -----	26
2. Duración de la Estancia -----	29
3. Motivo del viaje -----	32
4. Forma de organización -----	35
5. Medio de transporte -----	38
6. Edad-----	41
7. Nivel de estudios -----	44
8. Sexo-----	47
9. Situación laboral-----	50





## RESUMEN FAMILITUR DESTINO CATALUÑA 2005

Principales indicadores	Total
Número de viajes	22.435.227
Número de pernoctaciones	83.692.485
Estancia media	3,7
Gasto total (en miles de €)	2.962.656
Gasto medio diario (en €)	54,3
Gasto medio por viaje (en €)	132,1

	Núm. Viajes	% Vertical
<b>CCAA de Origen</b>		
Cataluña	17.408.193	77,6%
Resto de CCAA	5.027.034	22,4%
<b>Tipo de viaje</b>		
Fin de semana	11.774.586	52,5%
Puente	2.074.174	9,2%
Vacaciones de verano	1.618.997	7,2%
Semana Santa	860.503	3,8%
Otros de ocio	654.134	1,8%
Navidad	405.150	2,9%
Resto	5.047.683	22,5%
<b>Alojamiento principal</b>		
Hotelero	3.825.075	17,0%
No Hotelero	18.610.152	83,0%
<b>Medio de transporte</b>		
Por carretera	19.028.902	84,8%
Otros	3.406.325	15,2%
<b>Forma de organización</b>		
Con reserva	3.854.350	17,2%
Sin reserva	18.580.877	82,8%
<b>Uso de Internet *</b>		
No usan Internet	4.701.853	8376,8%
Usan Internet	911.106	1623,2%
Información	772.728	8481,2%
Reservas	294.436	3231,6%
Pago final	78.747	864,3%
<b>Actividades realizadas *</b>		
Uso de la playa	2.264.652	40,3%
Compras	2.172.558	38,7%
Visitas culturales	1.771.619	31,6%
Visita a familia/amigos	1.740.268	31,0%
Salir de copas	1.180.188	21,0%
Actividades gastronómicas	684.988	12,2%
Deportes aire libre	641.306	11,4%
Parques temáticos	406.841	7,2%
Espectáculos culturales	389.297	6,9%
Otros deportes	214.636	3,8%
Deportes náuticos	163.176	2,9%
Ski	152.815	2,7%
<b>Repite visita *</b>		
Si	14.464.139	89,8%
No	1.639.391	10,2%
<b>Grado de satisfacción *</b>		
Puntuación de 0 a 10	8,4	-

\* Sobre viajes con información de la variable

MOVIMIENTOS TURÍSTICOS DE LOS ESPAÑOLES (FAMILITUR).

AÑO 2005

TABLA 1.1.: TIPO DE ALOJAMIENTO Destino Cataluña

Variables de Comportamiento	Datos Absolutos					
	TIPO DE ALOJAMIENTO					
Origen	Total	Alojamiento hotelero	Vivienda propia/multipropiedad	Vivienda alquilada	Vivienda de familiares o amigos	Otro tipo
<b>Total</b>	<b>22.435.227</b>	<b>3.825.075</b>	<b>5.651.794</b>	<b>1.442.322</b>	<b>8.496.412</b>	<b>3.019.624</b>
Andalucía	366.706	137.052	-	-	185.745	-
Aragón	927.676	212.201	203.424	79.022	352.668	80.362
Asturias (Principado de)	118.756	68.087	-	-	-	-
Baleares (Illes)	241.374	71.212	-	-	141.619	-
Canarias	-	-	-	-	-	-
Cantabria	50.601	-	-	-	-	-
Castilla-La Mancha	93.680	-	-	-	-	-
Castilla y León	296.465	150.030	-	-	108.998	-
Cataluña	17.408.193	1.688.750	5.281.815	1.101.032	6.817.337	2.519.259
Comunidad Valenciana	966.283	364.164	-	-	259.269	194.828
Extremadura	48.569	-	-	-	-	-
Galicia	254.040	-	-	-	-	-
Madrid (Comunidad de)	856.589	469.404	-	-	262.999	-
Murcia (Región de)	121.878	63.150	-	-	-	-
Navarra (Comunidad Foral de)	206.936	77.295	-	-	56.150	-
País Vasco	332.021	210.767	-	-	-	-
Rioja (La)	73.198	43.561	-	-	-	-
Duración de la Estancia	Total	Alojamiento hotelero	Vivienda propia/multipropiedad	Vivienda alquilada	Vivienda de familiares o amigos	Otro tipo
<b>Total</b>	<b>22.435.227</b>	<b>3.825.075</b>	<b>5.651.794</b>	<b>1.442.322</b>	<b>8.496.412</b>	<b>3.019.624</b>
Corta duración	17.623.953	2.573.880	5.025.416	730.896	7.138.189	2.155.572
Larga duración	4.811.274	1.251.194	626.378	711.426	1.358.223	864.053
Forma de Organización	Total	Alojamiento hotelero	Vivienda propia/multipropiedad	Vivienda alquilada	Vivienda de familiares o amigos	Otro tipo
<b>Total</b>	<b>22.435.227</b>	<b>3.825.075</b>	<b>5.651.794</b>	<b>1.442.322</b>	<b>8.496.412</b>	<b>3.019.624</b>
Con reserva	3.854.350	2.194.737	-	165.057	586.733	810.401
Completa	345.600	307.174	-	-	-	-
Sin Reserva	18.423.707	1.484.876	5.616.836	1.261.199	7.907.438	2.157.204
No consta	-	-	-	-	-	-
Medio de Transporte	Total	Alojamiento hotelero	Vivienda propia/multipropiedad	Vivienda alquilada	Vivienda de familiares o amigos	Otro tipo
<b>Total</b>	<b>22.435.227</b>	<b>3.825.075</b>	<b>5.651.794</b>	<b>1.442.322</b>	<b>8.496.412</b>	<b>3.019.624</b>
Coche	18.036.749	2.434.365	5.328.067	998.469	6.864.848	2.410.999
Autobús	992.153	477.122	-	99.131	237.154	146.455
Avión	952.783	573.923	-	-	290.979	-
Tren	1.899.369	230.240	245.530	219.474	1.015.956	188.169
Otros	526.324	104.748	-	-	95.436	255.260
No contesta medios de transporte	-	-	-	-	-	-
Motivo del Viaje	Total	Alojamiento hotelero	Vivienda propia/multipropiedad	Vivienda alquilada	Vivienda de familiares o amigos	Otro tipo
<b>Total</b>	<b>22.435.227</b>	<b>3.825.075</b>	<b>5.651.794</b>	<b>1.442.322</b>	<b>8.496.412</b>	<b>3.019.624</b>
Trabajo/Negocios	2.581.684	1.128.807	199.845	447.214	354.702	451.116
Estudios	712.999	113.844	68.520	319.350	-	150.562
Visita a familiares o amigos	5.392.939	129.332	485.943	-	4.666.543	-
Ocio, recreo, vacaciones	13.099.705	2.318.400	4.831.808	582.705	3.187.405	2.179.387
Otros motivos	665.977	134.691	65.678	-	227.036	184.702

.. Dato no disponible (menos de 50 registros)

Datos en azul: Base muestral entre 50 y 100 registros

MOVIMIENTOS TURÍSTICOS DE LOS ESPAÑOLES (FAMILITUR).

AÑO 2005

TABLA 1.2.: TIPO DE ALOJAMIENTO Destino Cataluña

Variables de Comportamiento	Porcentaje Vertical					
	TIPO DE ALOJAMIENTO					
Origen	Total	Alojamiento hotelero	Vivienda propia/multipropiedad	Vivienda alquilada	Vivienda de familiares o amigos	Otro tipo
<b>Total</b>	<b>100,0</b>	<b>100,0</b>	<b>100,0</b>	<b>100,0</b>	<b>100,0</b>	<b>100,0</b>
Andalucía	1,6	3,6	-	-	2,2	-
Aragón	4,1	5,5	3,6	5,5	4,2	2,7
Asturias (Principado de)	0,5	1,8	-	-	-	-
Baleares (Illes)	1,1	1,9	-	-	1,7	-
Canarias	-	-	-	-	-	-
Cantabria	0,2	-	-	-	-	-
Castilla-La Mancha	0,4	-	-	-	-	-
Castilla y León	1,3	3,9	-	-	1,3	-
Cataluña	77,6	44,1	93,5	76,3	80,2	83,4
Comunidad Valenciana	4,3	9,5	-	-	3,1	6,5
Extremadura	0,2	-	-	-	-	-
Galicia	1,1	-	-	-	-	-
Madrid (Comunidad de)	3,8	12,3	-	-	3,1	-
Murcia (Región de)	0,5	1,7	-	-	-	-
Navarra (Comunidad Foral de)	0,9	2,0	-	-	0,7	-
País Vasco	1,5	5,5	-	-	-	-
Rioja (La)	0,3	1,1	-	-	-	-
Duración de la Estancia	Total	Alojamiento hotelero	Vivienda propia/multipropiedad	Vivienda alquilada	Vivienda de familiares o amigos	Otro tipo
<b>Total</b>	<b>100,0</b>	<b>100,0</b>	<b>100,0</b>	<b>100,0</b>	<b>100,0</b>	<b>100,0</b>
Corta duración	78,6	67,3	88,9	50,7	84,0	71,4
Larga duración	21,4	32,7	11,1	49,3	16,0	28,6
Forma de Organización	Total	Alojamiento hotelero	Vivienda propia/multipropiedad	Vivienda alquilada	Vivienda de familiares o amigos	Otro tipo
<b>Total</b>	<b>100,0</b>	<b>100,0</b>	<b>100,0</b>	<b>100,0</b>	<b>100,0</b>	<b>100,0</b>
Con reserva	17,2	57,4	-	11,4	6,9	26,8
Completa	1,5	8,0	-	-	-	-
Sin Reserva	82,1	38,8	99,4	87,4	93,1	71,4
No consta	-	-	-	-	-	-
Medio de Transporte	Total	Alojamiento hotelero	Vivienda propia/multipropiedad	Vivienda alquilada	Vivienda de familiares o amigos	Otro tipo
<b>Total</b>	<b>100,0</b>	<b>100,0</b>	<b>100,0</b>	<b>100,0</b>	<b>100,0</b>	<b>100,0</b>
Coche	80,4	63,6	94,3	69,2	80,8	79,8
Autobús	4,4	12,5	-	6,9	2,8	4,9
Avión	4,2	15,0	-	-	3,4	-
Tren	8,5	6,0	4,3	15,2	12,0	6,2
Otros	2,3	2,7	-	-	1,1	8,5
No contesta medios de transporte	-	-	-	-	-	-
Motivo del Viaje	Total	Alojamiento hotelero	Vivienda propia/multipropiedad	Vivienda alquilada	Vivienda de familiares o amigos	Otro tipo
<b>Total</b>	<b>100,0</b>	<b>100,0</b>	<b>100,0</b>	<b>100,0</b>	<b>100,0</b>	<b>100,0</b>
Trabajo/Negocios	11,5	29,5	3,5	31,0	4,2	14,9
Estudios	3,2	3,0	1,2	22,1	-	5,0
Visita a familiares o amigos	24,0	3,4	8,6	-	54,9	-
Ocio, recreo, vacaciones	58,4	60,6	85,5	40,4	37,5	72,2
Otros motivos	3,0	3,5	1,2	-	2,7	6,1

.. Dato no disponible (menos de 50 registros)

Datos en azul: Base muestral entre 50 y 100 registros

MOVIMIENTOS TURÍSTICOS DE LOS ESPAÑOLES (FAMILITUR).

AÑO 2005

TABLA 1.3.: TIPO DE ALOJAMIENTO Destino Cataluña

Variables de Comportamiento	Porcentaje Horizontal					
	TIPO DE ALOJAMIENTO					
Origen	Total	Alojamiento hotelero	Vivienda propia/multipropiedad	Vivienda alquilada	Vivienda de familiares o amigos	Otro tipo
<b>Total</b>	<b>100,0</b>	<b>17,0</b>	<b>25,2</b>	<b>6,4</b>	<b>37,9</b>	<b>13,5</b>
Andalucía	100,0	37,4	-	-	50,7	-
Aragón	100,0	22,9	21,9	8,5	38,0	8,7
Asturias (Principado de)	100,0	57,3	-	-	-	-
Baleares (Illes)	100,0	29,5	-	-	58,7	-
Canarias	-	-	-	-	-	-
Cantabria	100,0	-	-	-	-	-
Castilla-La Mancha	100,0	-	-	-	-	-
Castilla y León	100,0	50,6	-	-	36,8	-
Cataluña	100,0	9,7	30,3	6,3	39,2	14,5
Comunidad Valenciana	100,0	37,7	-	-	26,8	20,2
Extremadura	100,0	-	-	-	-	-
Galicia	100,0	-	-	-	-	-
Madrid (Comunidad de)	100,0	54,8	-	-	30,7	-
Murcia (Región de)	100,0	51,8	-	-	-	-
Navarra (Comunidad Foral de)	100,0	37,4	-	-	27,1	-
País Vasco	100,0	63,5	-	-	-	-
Rioja (La)	100,0	59,5	-	-	-	-
Duración de la Estancia	Total	Alojamiento hotelero	Vivienda propia/multipropiedad	Vivienda alquilada	Vivienda de familiares o amigos	Otro tipo
<b>Total</b>	<b>100,0</b>	<b>17,0</b>	<b>25,2</b>	<b>6,4</b>	<b>37,9</b>	<b>13,5</b>
Corta duración	100,0	14,6	28,5	4,1	40,5	12,2
Larga duración	100,0	26,0	13,0	14,8	28,2	18,0
Forma de Organización	Total	Alojamiento hotelero	Vivienda propia/multipropiedad	Vivienda alquilada	Vivienda de familiares o amigos	Otro tipo
<b>Total</b>	<b>100,0</b>	<b>17,0</b>	<b>25,2</b>	<b>6,4</b>	<b>37,9</b>	<b>13,5</b>
Con reserva	100,0	56,9	-	4,3	15,2	21,0
Completa	100,0	88,9	-	-	-	-
Sin Reserva	100,0	8,1	30,5	6,8	42,9	11,7
No consta	-	-	-	-	-	-
Medio de Transporte	Total	Alojamiento hotelero	Vivienda propia/multipropiedad	Vivienda alquilada	Vivienda de familiares o amigos	Otro tipo
<b>Total</b>	<b>100,0</b>	<b>17,0</b>	<b>25,2</b>	<b>6,4</b>	<b>37,9</b>	<b>13,5</b>
Coche	100,0	13,5	29,5	5,5	38,1	13,4
Autobús	100,0	48,1	-	10,0	23,9	14,8
Avión	100,0	60,2	-	-	30,5	-
Tren	100,0	12,1	12,9	11,6	53,5	9,9
Otros	100,0	19,9	-	-	18,1	48,5
No contesta medios de transporte	-	-	-	-	-	-
Motivo del Viaje	Total	Alojamiento hotelero	Vivienda propia/multipropiedad	Vivienda alquilada	Vivienda de familiares o amigos	Otro tipo
<b>Total</b>	<b>100,0</b>	<b>17,0</b>	<b>25,2</b>	<b>6,4</b>	<b>37,9</b>	<b>13,5</b>
Trabajo/Negocios	100,0	43,7	7,7	17,3	13,7	17,5
Estudios	100,0	16,0	9,6	44,8	-	21,1
Visita a familiares o amigos	100,0	2,4	9,0	-	86,5	-
Ocio, recreo, vacaciones	100,0	17,7	36,9	4,4	24,3	16,6
Otros motivos	100,0	20,2	9,9	-	34,1	27,7

.. Dato no disponible (menos de 50 registros)

Datos en azul: Base muestral entre 50 y 100 registros

MOVIMIENTOS TURÍSTICOS DE LOS ESPAÑOLES (FAMILITUR).

AÑO 2005

TABLA 2.1.: DURACIÓN DE LA ESTANCIA Destino Cataluña

Variables de Comportamiento	Datos Absolutos		
	DURACIÓN DE LA ESTANCIA		
Alojamiento Principal	Total	Corta duración	Larga duración
<b>Total</b>	<b>22.435.227</b>	<b>17.623.953</b>	<b>4.811.274</b>
Alojamiento hotelero	3.825.075	2.573.880	1.251.194
Vivienda propia/multipropiedad	5.651.794	5.025.416	626.378
Vivienda alquilada	1.442.322	730.896	711.426
Vivienda de familiares o amigos (gratis)	8.496.412	7.138.189	1.358.223
Otro tipo	3.019.624	2.155.572	864.053
Origen	Total	Corta duración	Larga duración
<b>Total</b>	<b>22.435.227</b>	<b>17.623.953</b>	<b>4.811.274</b>
Andalucía	366.706	146.207	220.499
Aragón	927.676	628.241	299.436
Asturias (Principado de)	118.756	54.843	63.913
Balears (Illes)	241.374	143.707	97.667
Canarias	-	-	-
Cantabria	50.601	-	-
Castilla-La Mancha	93.680	-	54.314
Castilla y León	296.465	112.146	184.319
Cataluña	17.408.193	14.871.099	2.537.094
Comunidad Valenciana	966.283	557.637	408.646
Extremadura	48.569	-	-
Galicia	254.040	185.084	-
Madrid (Comunidad de)	856.589	516.636	339.953
Murcia (Región de)	121.878	62.981	58.897
Navarra (Comunidad Foral de)	206.936	116.944	89.992
País Vasco	332.021	88.455	243.567
Rioja (La)	73.198	33.569	39.629
Forma de Organización	Total	Corta duración	Larga duración
<b>Total</b>	<b>22.435.227</b>	<b>17.623.953</b>	<b>4.811.274</b>
Con reserva	3.854.350	2.315.294	1.501.912
Completa	345.600	133.091	212.508
Sin Reserva	18.423.707	15.155.194	3.268.513
No consta	-	-	-
Medio de Transporte	Total	Corta duración	Larga duración
<b>Total</b>	<b>22.435.227</b>	<b>17.623.953</b>	<b>4.811.274</b>
Coche	18.036.749	14.789.946	3.246.803
Autobús	992.153	564.739	427.414
Avión	952.783	600.171	352.612
Tren	1.899.369	1.332.719	566.649
Otros	526.324	313.575	212.748
No contesta medios de transporte	-	-	-
Motivo del Viaje	Total	Corta duración	Larga duración
<b>Total</b>	<b>22.435.227</b>	<b>17.623.953</b>	<b>4.811.274</b>
Trabajo/Negocios	2.581.684	1.814.805	766.879
Estudios	712.999	206.376	506.623
Visita a familiares o amigos	5.392.939	4.697.204	695.735
Ocio, recreo, vacaciones	13.485.346	10.678.136	2.807.211
Otros motivos	280.336	245.509	-

.. Dato no disponible (menos de 50 registros)

Datos en azul: Base muestral entre 50 y 100 registros

**MOVIMIENTOS TURÍSTICOS DE LOS ESPAÑOLES (FAMILITUR).**
**AÑO 2005**
**TABLA 2.2.: DURACIÓN DE LA ESTANCIA Destino Cataluña**

Variables de Comportamiento	Porcentaje Vertical		
	DURACIÓN DE LA ESTANCIA		
Alojamiento Principal	Total	Corta duración	Larga duración
<b>Total</b>	<b>100,0</b>	<b>100,0</b>	<b>100,0</b>
Alojamiento hotelero	17,0	14,6	26,0
Vivienda propia/multipropiedad	25,2	28,5	13,0
Vivienda alquilada	6,4	4,1	14,8
Vivienda de familiares o amigos (gratis)	37,9	40,5	28,2
Otro tipo	13,5	12,2	18,0
Origen	Total	Corta duración	Larga duración
<b>Total</b>	<b>100,0</b>	<b>100,0</b>	<b>100,0</b>
Andalucía	1,6	0,8	4,6
Aragón	4,1	3,6	6,2
Asturias (Principado de)	0,5	0,3	1,3
Balears (Illes)	1,1	0,8	2,0
Canarias	-	-	-
Cantabria	0,2	-	-
Castilla-La Mancha	0,4	-	1,1
Castilla y León	1,3	0,6	3,8
Cataluña	77,6	84,4	52,7
Comunidad Valenciana	4,3	3,2	8,5
Extremadura	0,2	-	-
Galicia	1,1	1,1	-
Madrid (Comunidad de)	3,8	2,9	7,1
Murcia (Región de)	0,5	0,4	1,2
Navarra (Comunidad Foral de)	0,9	0,7	1,9
País Vasco	1,5	0,5	5,1
Rioja (La)	0,3	0,2	0,8
Forma de Organización	Total	Corta duración	Larga duración
<b>Total</b>	<b>100,0</b>	<b>100,0</b>	<b>100,0</b>
Con reserva	17,2	13,1	31,2
Completa	1,5	0,8	4,4
Sin Reserva	82,1	86,0	67,9
No consta	-	-	-
Medio de Transporte	Total	Corta duración	Larga duración
<b>Total</b>	<b>100,0</b>	<b>100,0</b>	<b>100,0</b>
Coche	80,4	83,9	67,5
Autobús	4,4	3,2	8,9
Avión	4,2	3,4	7,3
Tren	8,5	7,6	11,8
Otros	2,3	1,8	4,4
No contesta medios de transporte	-	-	-
Motivo del Viaje	Total	Corta duración	Larga duración
<b>Total</b>	<b>100,0</b>	<b>100,0</b>	<b>100,0</b>
Trabajo/Negocios	11,5	10,3	15,9
Estudios	3,2	1,2	10,5
Visita a familiares o amigos	24,0	26,7	14,5
Ocio, recreo, vacaciones	60,1	60,6	58,3
Otros motivos	1,2	1,4	-

.. Dato no disponible (menos de 50 registros)

Datos en azul: Base muestral entre 50 y 100 registros

MOVIMIENTOS TURÍSTICOS DE LOS ESPAÑOLES (FAMILITUR).

AÑO 2005

TABLA 2.3.: DURACIÓN DE LA ESTANCIA Destino Cataluña

Variables de Comportamiento	Porcentaje Horizontal		
	DURACIÓN DE LA ESTANCIA		
	Total	Corta duración	Larga duración
<b>Alojamiento Principal</b>			
Total	100,0	78,6	21,4
Alojamiento hotelero	100,0	67,3	32,7
Vivienda propia/multipropiedad	100,0	88,9	11,1
Vivienda alquilada	100,0	50,7	49,3
Vivienda de familiares o amigos (gratis)	100,0	84,0	16,0
Otro tipo	100,0	71,4	28,6
<b>Origen</b>	<b>Total</b>	<b>Corta duración</b>	<b>Larga duración</b>
Total	100,0	78,6	21,4
Andalucía	100,0	39,9	60,1
Aragón	100,0	67,7	32,3
Asturias (Principado de)	100,0	46,2	53,8
Balears (Illes)	100,0	59,5	40,5
Canarias	-	-	-
Cantabria	100,0	-	-
Castilla-La Mancha	100,0	-	58,0
Castilla y León	100,0	37,8	62,2
Cataluña	100,0	85,4	14,6
Comunidad Valenciana	100,0	57,7	42,3
Extremadura	100,0	-	-
Galicia	100,0	72,9	-
Madrid (Comunidad de)	100,0	60,3	39,7
Murcia (Región de)	100,0	51,7	48,3
Navarra (Comunidad Foral de)	100,0	56,5	43,5
País Vasco	100,0	26,6	73,4
Rioja (La)	100,0	45,9	54,1
<b>Forma de Organización</b>	<b>Total</b>	<b>Corta duración</b>	<b>Larga duración</b>
Total	100,0	78,6	21,4
Con reserva	100,0	60,1	39,0
Completa	100,0	38,5	61,5
Sin Reserva	100,0	82,3	17,7
No consta	-	-	-
<b>Medio de Transporte</b>	<b>Total</b>	<b>Corta duración</b>	<b>Larga duración</b>
Total	100,0	78,6	21,4
Coche	100,0	82,0	18,0
Autobús	100,0	56,9	43,1
Avión	100,0	63,0	37,0
Tren	100,0	70,2	29,8
Otros	100,0	59,6	40,4
No contesta medios de transporte	-	-	-
<b>Motivo del Viaje</b>	<b>Total</b>	<b>Corta duración</b>	<b>Larga duración</b>
Total	100,0	78,6	21,4
Trabajo/Negocios	100,0	70,3	29,7
Estudios	100,0	28,9	71,1
Visita a familiares o amigos	100,0	87,1	12,9
Ocio, recreo, vacaciones	100,0	79,2	20,8
Otros motivos	100,0	87,6	-

.. Dato no disponible (menos de 50 registros)

Datos en azul: Base muestral entre 50 y 100 registros

MOVIMIENTOS TURÍSTICOS DE LOS ESPAÑOLES (FAMILITUR).

AÑO 2005

TABLA 3.1.: MOTIVO DEL VIAJE Destino Cataluña

Variables de Comportamiento	Datos Absolutos					
	MOTIVO DEL VIAJE					
	Total	Trabajo/ Negocios	Estudios	Visita a familiares o amigos	Ocio, recreo, vacaciones	Otros motivos
<b>Alojamiento Principal</b>						
<b>Total</b>	<b>22.435.227</b>	<b>2.581.684</b>	<b>712.999</b>	<b>5.392.939</b>	<b>13.099.705</b>	<b>665.977</b>
Alojamiento hotelero	3.825.075	1.128.807	113.844	129.332	2.318.400	134.691
Vivienda propia/multipropiedad	5.651.794	199.845	68.520	485.943	4.831.808	65.678
Vivienda alquilada	1.442.322	447.214	319.350	-	582.705	-
Vivienda de familiares o amigos (gratis)	8.496.412	354.702	-	4.666.543	286.066	227.036
Otro tipo	3.019.624	451.116	150.562	-	2.179.387	189.156
<b>Origen</b>						
<b>Total</b>	<b>22.435.227</b>	<b>2.581.684</b>	<b>712.999</b>	<b>5.392.939</b>	<b>13.099.705</b>	<b>665.977</b>
Andalucía	366.706	-	-	149.821	104.736	-
Aragón	927.676	-	-	158.235	647.049	-
Asturias (Principado de)	118.756	-	-	-	-	-
Baleares (Illes)	241.374	-	-	94.793	71.865	-
Canarias	-	-	-	-	-	-
Cantabria	50.601	-	-	-	-	-
Castilla-La Mancha	93.680	-	-	-	-	-
Castilla y León	296.465	100.902	5.796	95.528	92.934	-
Cataluña	17.408.193	1.218.415	488.156	4.221.204	11.001.205	497.290
Comunidad Valenciana	966.283	325.382	76.691	216.035	286.430	-
Extremadura	48.569	-	-	-	-	-
Galicia	254.040	-	-	-	-	-
Madrid (Comunidad de)	856.589	358.837	-	161.733	293.164	-
Murcia (Región de)	121.878	-	-	-	-	-
Navarra (Comunidad Foral de)	206.936	-	-	66.642	103.683	-
País Vasco	332.021	-	-	-	220.539	-
Rioja (La)	73.198	-	-	-	59.227	-
<b>Duración de la Estancia</b>						
<b>Total</b>	<b>22.435.227</b>	<b>2.581.684</b>	<b>712.999</b>	<b>5.392.939</b>	<b>13.099.705</b>	<b>665.977</b>
Corta duración	17.623.953	1.814.805	206.376	4.697.204	10.414.296	509.349
Larga duración	4.811.274	766.879	506.623	695.735	2.685.410	156.627
<b>Forma de Organización</b>						
<b>Total</b>	<b>22.435.227</b>	<b>2.581.684</b>	<b>712.999</b>	<b>5.392.939</b>	<b>13.099.705</b>	<b>665.977</b>
Con reserva	3.854.350	-	-	589.711	2.948.189	189.413
Completa	345.600	-	-	-	315.659	-
Sin Reserva	18.423.707	2.402.263	668.809	4.790.373	10.098.862	463.400
No consta	-	-	-	-	-	-
<b>Medio de Transporte</b>						
<b>Total</b>	<b>22.435.227</b>	<b>2.581.684</b>	<b>712.999</b>	<b>5.392.939</b>	<b>13.099.705</b>	<b>665.977</b>
Coche	18.036.749	1.256.563	159.767	4.166.120	11.956.680	515.697
Autobús	992.153	121.194	224.570	176.479	419.675	-
Avión	952.783	453.605	-	206.811	183.297	-
Tren	1.899.369	358.139	249.732	783.889	464.850	-
Otros	526.324	389.442	-	67.602	-	-
No contesta medios de transporte	-	-	-	-	-	-

.. Dato no disponible (menos de 50 registros)

Datos en azul: Base muestral entre 50 y 100 registros



MOVIMIENTOS TURÍSTICOS DE LOS ESPAÑOLES (FAMILITUR).

AÑO 2005

TABLA 3.2.: MOTIVO DEL VIAJE Destino Cataluña

Variables de Comportamiento	Porcentaje Vertical					
	MOTIVO DEL VIAJE					
	Total	Trabajo/ Negocios	Estudios	Visita a familiares o amigos	Ocio, recreo, vacaciones	Otros motivos
<b>Alojamiento Principal</b>						
<b>Total</b>	100,0	100,0	100,0	100,0	100,0	100,0
Alojamiento hotelero	17,0	43,7	16,0	2,4	17,7	20,2
Vivienda propia/multipropiedad	25,2	7,7	9,6	9,0	36,9	9,9
Vivienda alquilada	6,4	17,3	44,8	-	4,4	-
Vivienda de familiares o amigos (gratis)	37,9	13,7	-	86,5	2,2	34,1
Otro tipo	13,5	17,5	21,1	-	16,6	28,4
<b>Origen</b>						
<b>Total</b>	100,0	100,0	100,0	100,0	100,0	100,0
Andalucía	1,6	-	-	2,8	0,8	-
Aragón	4,1	-	-	2,9	4,9	-
Asturias (Principado de)	0,5	-	-	-	-	-
Baleares (Illes)	1,1	-	-	1,8	0,5	-
Canarias	-	-	-	-	-	-
Cantabria	0,2	-	-	-	-	-
Castilla-La Mancha	0,4	-	-	-	-	-
Castilla y León	1,3	3,9	0,8	1,8	0,7	-
Cataluña	77,6	47,2	68,5	78,3	84,0	74,7
Comunidad Valenciana	4,3	12,6	10,8	4,0	2,2	-
Extremadura	0,2	-	-	-	-	-
Galicia	1,1	-	-	-	-	-
Madrid (Comunidad de)	3,8	13,9	-	3,0	2,2	-
Murcia (Región de)	0,5	-	-	-	-	-
Navarra (Comunidad Foral de)	0,9	-	-	1,2	0,8	-
País Vasco	1,5	-	-	-	1,7	-
Rioja (La)	0,3	-	-	-	0,5	-
<b>Duración de la Estancia</b>						
<b>Total</b>	100,0	100,0	100,0	100,0	100,0	100,0
Corta duración	78,6	70,3	28,9	87,1	79,5	76,5
Larga duración	21,4	29,7	71,1	12,9	20,5	23,5
<b>Forma de Organización</b>						
<b>Total</b>	100,0	100,0	100,0	100,0	100,0	100,0
Con reserva	17,2	-	-	10,9	22,5	28,4
Completa	1,5	-	-	-	2,4	-
Sin Reserva	82,1	93,1	93,8	88,8	77,1	69,6
No consta	-	-	-	-	-	-
<b>Medio de Transporte</b>						
<b>Total</b>	100,0	100,0	100,0	100,0	100,0	100,0
Coche	80,4	48,7	22,4	77,3	91,3	77,4
Autobús	4,4	4,7	31,5	3,3	3,2	-
Avión	4,2	17,6	-	3,8	1,4	-
Tren	8,5	13,9	35,0	14,5	3,5	-
Otros	2,3	15,1	-	1,3	-	-
No contesta medios de transporte	-	-	-	-	-	-

.. Dato no disponible (menos de 50 registros)

Datos en azul: Base muestral entre 50 y 100 registros

MOVIMIENTOS TURÍSTICOS DE LOS ESPAÑOLES (FAMILITUR).

AÑO 2005

TABLA 3.3.: MOTIVO DEL VIAJE Destino Cataluña

Variables de Comportamiento	Porcentaje Horizontal					
	MOTIVO DEL VIAJE					
	Total	Trabajo/ Negocios	Estudios	Visita a familiares o amigos	Ocio, recreo, vacaciones	Otros motivos
<b>Alojamiento Principal</b>						
<b>Total</b>	100,0	11,5	3,2	24,0	58,4	3,0
Alojamiento hotelero	100,0	29,5	3,0	3,4	60,6	3,5
Vivienda propia/multipropiedad	100,0	3,5	1,2	8,6	85,5	1,2
Vivienda alquilada	100,0	31,0	22,1	-	40,4	-
Vivienda de familiares o amigos (gratis)	100,0	4,2	-	54,9	3,4	2,7
Otro tipo	100,0	14,9	5,0	-	72,2	6,3
<b>Origen</b>						
<b>Total</b>	100,0	11,5	3,2	24,0	58,4	3,0
Andalucía	100,0	-	-	40,9	28,6	-
Aragón	100,0	-	-	17,1	69,7	-
Asturias (Principado de)	100,0	-	-	-	-	-
Balears (Illes)	100,0	-	-	39,3	29,8	-
Canarias	-	-	-	-	-	-
Cantabria	100,0	-	-	-	-	-
Castilla-La Mancha	100,0	-	-	-	-	-
Castilla y León	100,0	34,0	2,0	32,2	31,3	-
Cataluña	100,0	7,0	2,8	24,2	63,2	2,9
Comunidad Valenciana	100,0	33,7	7,9	22,4	29,6	-
Extremadura	100,0	-	-	-	-	-
Galicia	100,0	-	-	-	-	-
Madrid (Comunidad de)	100,0	41,9	-	18,9	34,2	-
Murcia (Región de)	100,0	-	-	-	-	-
Navarra (Comunidad Foral de)	100,0	-	-	32,2	50,1	-
País Vasco	100,0	-	-	-	66,4	-
Rioja (La)	100,0	-	-	-	80,9	-
<b>Duración de la Estancia</b>						
<b>Total</b>	100,0	11,5	3,2	24,0	58,4	3,0
Corta duración	100,0	10,3	1,2	26,7	59,1	2,9
Larga duración	100,0	15,9	10,5	14,5	55,8	3,3
<b>Forma de Organización</b>						
<b>Total</b>	100,0	11,5	3,2	24,0	58,4	3,0
Con reserva	100,0	-	-	15,3	76,5	4,9
Completa	100,0	-	-	-	91,3	-
Sin Reserva	100,0	13,0	3,6	26,0	54,8	2,5
No consta	-	-	-	-	-	-
<b>Medio de Transporte</b>						
<b>Total</b>	100,0	11,5	3,2	24,0	58,4	3,0
Coche	100,0	7,0	0,9	23,1	66,3	2,9
Autobús	100,0	12,2	22,6	17,8	42,3	-
Avión	100,0	47,6	-	21,7	19,2	-
Tren	100,0	18,9	13,1	41,3	24,5	-
Otros	100,0	74,0	-	12,8	-	-
No contesta medios de transporte	-	-	-	-	-	-

.. Dato no disponible (menos de 50 registros)

Datos en azul: Base muestral entre 50 y 100 registros

MOVIMIENTOS TURÍSTICOS DE LOS ESPAÑOLES (FAMILITUR).

AÑO 2005

TABLA 4.1.: FORMA DE ORGANIZACIÓN

Destino	Cataluña				
	Datos Absolutos				
Variables de Comportamiento	FORMA DE ORGANIZACIÓN				
	Total	Sin Reserva	Con Reserva	Completa	No consta
<b>Alojamiento Principal</b>					
<b>Total</b>	<b>22.435.227</b>	<b>18.423.707</b>	<b>3.854.350</b>	<b>345.600</b>	<b>-</b>
Alojamiento hotelero	3.825.075	1.484.876	2.194.737	307.174	-
Vivienda propia/multipropiedad	5.651.794	5.616.836	-	-	-
Vivienda alquilada	1.442.322	1.261.199	165.057	-	-
Vivienda de familiares o amigos (gratis)	8.496.412	7.907.438	586.733	-	-
Otro tipo	3.019.624	2.157.204	810.401	-	-
<b>Origen</b>					
<b>Total</b>	<b>22.435.227</b>	<b>18.423.707</b>	<b>3.854.350</b>	<b>345.600</b>	<b>-</b>
Andalucía	366.706	189.269	170.950	-	-
Aragón	927.676	724.491	198.142	-	-
Asturias (Principado de)	118.756	83.093	-	-	-
Baleares (Illes)	241.374	70.625	169.610	-	-
Canarias	-	-	-	-	-
Cantabria	50.601	27.996	-	-	-
Castilla-La Mancha	93.680	60.030	-	-	-
Castilla y León	296.465	172.992	113.742	-	-
Cataluña	17.408.193	15.357.068	2.002.690	146.928	-
Comunidad Valenciana	966.283	656.710	306.130	-	-
Extremadura	48.569	-	-	-	-
Galicia	254.040	88.194	-	-	-
Madrid (Comunidad de)	856.589	580.695	265.165	-	-
Murcia (Región de)	121.878	65.638	56.240	-	-
Navarra (Comunidad Foral de)	206.936	112.584	91.464	-	-
País Vasco	332.021	158.022	155.968	-	-
Rioja (La)	73.198	27.186	43.332	-	-
<b>Duración de la Estancia</b>					
<b>Total</b>	<b>22.435.227</b>	<b>18.423.707</b>	<b>3.854.350</b>	<b>345.600</b>	<b>157.171</b>
Corta duración	17.623.953	15.155.194	2.315.294	133.091	153.465
Larga duración	4.811.274	3.268.513	1.501.912	212.508	40.850
<b>Medio de Transporte</b>					
<b>Total</b>	<b>22.435.227</b>	<b>18.423.707</b>	<b>3.854.350</b>	<b>345.600</b>	<b>-</b>
Coche	18.036.749	15.515.544	2.357.902	115.703	-
Autobús	992.153	464.441	477.009	136.700	-
Avión	952.783	444.590	416.052	-	-
Tren	1.899.369	1.479.359	415.180	-	-
Otros	526.324	491.922	-	-	-
No contesta medios de transporte	-	-	-	-	-
<b>Motivo del Viaje</b>					
<b>Total</b>	<b>22.435.227</b>	<b>18.423.707</b>	<b>3.854.350</b>	<b>345.600</b>	<b>-</b>
Trabajo/Negocios	2.581.684	2.402.263	-	-	-
Estudios	712.999	668.809	-	-	-
Visita a familiares o amigos	5.392.939	4.790.373	589.711	-	-
Ocio, recreo, vacaciones	13.099.705	10.098.862	2.948.189	315.659	-
Otros motivos	665.977	463.400	189.413	-	-

.. Dato no disponible (menos de 50 registros)

Datos en azul: Base muestral entre 50 y 100 registros

MOVIMIENTOS TURÍSTICOS DE LOS ESPAÑOLES (FAMILITUR).

AÑO 2005

TABLA 4.2.: FORMA DE ORGANIZACIÓN

Destino	Cataluña				
	Porcentaje Vertical				
Variables de Comportamiento	FORMA DE ORGANIZACIÓN				
	Total	Sin Reserva	Con Reserva	Completa	No consta
<b>Alojamiento Principal</b>					
<b>Total</b>	<b>100,0</b>	<b>100,0</b>	<b>100,0</b>	<b>100,0</b>	<b>-</b>
Alojamiento hotelero	17,0	8,1	56,9	88,9	-
Vivienda propia/multipropiedad	25,2	30,5	-	-	-
Vivienda alquilada	6,4	6,8	4,3	-	-
Vivienda de familiares o amigos (gratis)	37,9	42,9	15,2	-	-
Otro tipo	13,5	11,7	21,0	-	-
<b>Origen</b>					
<b>Total</b>	<b>100,0</b>	<b>100,0</b>	<b>100,0</b>	<b>100,0</b>	<b>-</b>
Andalucía	1,6	1,0	4,4	-	-
Aragón	4,1	3,9	5,1	-	-
Asturias (Principado de)	0,5	0,5	-	-	-
Balears (Illes)	1,1	0,4	4,4	-	-
Canarias	-	-	-	-	-
Cantabria	0,2	0,2	-	-	-
Castilla-La Mancha	0,4	0,3	-	-	-
Castilla y León	1,3	0,9	3,0	-	-
Cataluña	77,6	83,4	52,0	42,5	-
Comunidad Valenciana	4,3	3,6	7,9	-	-
Extremadura	0,2	-	-	-	-
Galicia	1,1	0,5	-	-	-
Madrid (Comunidad de)	3,8	3,2	6,9	-	-
Murcia (Región de)	0,5	0,4	1,5	-	-
Navarra (Comunidad Foral de)	0,9	0,6	2,4	-	-
País Vasco	1,5	0,9	4,0	-	-
Rioja (La)	0,3	0,1	1,1	-	-
<b>Duración de la Estancia</b>					
<b>Total</b>	<b>100,0</b>	<b>100,0</b>	<b>100,0</b>	<b>100,0</b>	<b>100,0</b>
Corta duración	78,6	82,3	60,1	38,5	97,6
Larga duración	21,4	17,7	39,0	61,5	26,0
<b>Medio de Transporte</b>					
<b>Total</b>	<b>100,0</b>	<b>100,0</b>	<b>100,0</b>	<b>100,0</b>	<b>-</b>
Coche	80,4	84,2	61,2	33,5	-
Autobús	4,4	2,5	12,4	39,6	-
Avión	4,2	2,4	10,8	-	-
Tren	8,5	8,0	10,8	-	-
Otros	2,3	2,7	-	-	-
No contesta medios de transporte	-	-	-	-	-
<b>Motivo del Viaje</b>					
<b>Total</b>	<b>100,0</b>	<b>100,0</b>	<b>100,0</b>	<b>100,0</b>	<b>-</b>
Trabajo/Negocios	11,5	13,0	-	-	-
Estudios	3,2	3,6	-	-	-
Visita a familiares o amigos	24,0	26,0	15,3	-	-
Ocio, recreo, vacaciones	58,4	54,8	76,5	91,3	-
Otros motivos	3,0	2,5	4,9	-	-

.. Dato no disponible (menos de 50 registros)

Datos en azul: Base muestral entre 50 y 100 registros

MOVIMIENTOS TURÍSTICOS DE LOS ESPAÑOLES (FAMILITUR).

AÑO 2005

TABLA 4.3.: FORMA DE ORGANIZACIÓN

Destino	Cataluña				
	Porcentaje Horizontal				
Variables de Comportamiento	FORMA DE ORGANIZACIÓN				
	Total	Sin Reserva	Con Reserva	Completa	No consta
<b>Alojamiento Principal</b>					
<b>Total</b>	100,0	82,1	17,2	1,5	-
Alojamiento hotelero	100,0	38,8	57,4	8,0	-
Vivienda propia/multipropiedad	100,0	99,4	-	-	-
Vivienda alquilada	100,0	87,4	11,4	-	-
Vivienda de familiares o amigos (gratis)	100,0	93,1	6,9	-	-
Otro tipo	100,0	71,4	26,8	-	-
<b>Origen</b>					
<b>Total</b>	100,0	82,1	17,2	1,5	-
Andalucía	100,0	51,6	46,6	-	-
Aragón	100,0	78,1	21,4	-	-
Asturias (Principado de)	100,0	70,0	-	-	-
Baleares (Illes)	100,0	29,3	70,3	-	-
Canarias	-	-	-	-	-
Cantabria	100,0	55,3	-	-	-
Castilla-La Mancha	100,0	64,1	-	-	-
Castilla y León	100,0	58,4	38,4	-	-
Cataluña	100,0	88,2	11,5	0,8	-
Comunidad Valenciana	100,0	68,0	31,7	-	-
Extremadura	100,0	-	-	-	-
Galicia	100,0	34,7	-	-	-
Madrid (Comunidad de)	100,0	67,8	31,0	-	-
Murcia (Región de)	100,0	53,9	46,1	-	-
Navarra (Comunidad Foral de)	100,0	54,4	44,2	-	-
País Vasco	100,0	47,6	47,0	-	-
Rioja (La)	100,0	37,1	59,2	-	-
<b>Duración de la Estancia</b>					
<b>Total</b>	100,0	82,1	17,2	1,5	0,7
Corta duración	100,0	86,0	13,1	0,8	0,9
Larga duración	100,0	67,9	31,2	4,4	0,8
<b>Medio de Transporte</b>					
<b>Total</b>	100,0	82,1	17,2	1,5	-
Coche	100,0	86,0	13,1	0,6	-
Autobús	100,0	46,8	48,1	13,8	-
Avión	100,0	46,7	43,7	-	-
Tren	100,0	77,9	21,9	-	-
Otros	100,0	93,5	-	-	-
No contesta medios de transporte	-	-	-	-	-
<b>Motivo del Viaje</b>					
<b>Total</b>	100,0	82,1	17,2	1,5	-
Trabajo/Negocios	100,0	93,1	-	-	-
Estudios	100,0	93,8	-	-	-
Visita a familiares o amigos	100,0	88,8	10,9	-	-
Ocio, recreo, vacaciones	100,0	77,1	22,5	2,4	-
Otros motivos	100,0	69,6	28,4	-	-

.. Dato no disponible (menos de 50 registros)

Datos en azul: Base muestral entre 50 y 100 registros

MOVIMIENTOS TURÍSTICOS DE LOS ESPAÑOLES (FAMILITUR).

AÑO 2005

TABLA 5.1.: MEDIO DE TRANSPORTE Destino Cataluña

Variables de Comportamiento	Datos Absolutos						
	MEDIO DE TRANSPORTE						
	Total	Coche	Autobús	Avión	Tren	Otros	No contesta
<b>Alojamiento Principal</b>							
<b>Total</b>	22.435.227	18.036.749	992.153	952.783	1.899.369	526.324	-
Alojamiento hotelero	3.825.075	2.434.365	477.122	573.923	230.240	104.748	-
Vivienda propia/multipropiedad	5.651.794	5.328.067	-	-	245.530	-	-
Vivienda alquilada	1.442.322	998.469	99.131	-	219.474	-	-
Vivienda de familiares o amigos (gratis)	8.496.412	6.864.848	237.154	290.979	1.015.956	95.436	-
Otro tipo	3.019.624	2.410.999	146.455	-	188.169	255.260	-
<b>Origen</b>							
<b>Total</b>	22.435.227	18.036.749	992.153	952.783	1.899.369	526.324	-
Andalucía	366.706	172.988	-	102.087	-	-	-
Aragón	927.676	799.443	82.815	-	-	-	-
Asturias (Principado de)	118.756	60.060	-	-	-	-	-
Baleares (Illes)	241.374	-	-	193.602	-	-	-
Canarias	-	-	-	-	-	-	-
Cantabria	50.601	32.191	-	-	-	-	-
Castilla-La Mancha	93.680	55.952	-	-	-	-	-
Castilla y León	296.465	176.457	-	-	-	-	-
Cataluña	17.408.193	15.266.935	464.860	-	1.405.802	198.727	-
Comunidad Valenciana	966.283	488.871	-	-	210.335	154.976	-
Extremadura	48.569	-	-	-	-	-	-
Galicia	254.040	-	-	-	-	-	-
Madrid (Comunidad de)	856.589	383.598	99.015	257.756	68.648	-	-
Murcia (Región de)	121.878	59.494	-	-	-	-	-
Navarra (Comunidad Foral de)	206.936	150.932	39.236	-	-	-	-
País Vasco	332.021	220.195	-	-	-	-	-
Rioja (La)	73.198	61.090	-	-	-	-	-
<b>Duración de la Estancia</b>							
<b>Total</b>	22.435.227	18.036.749	992.153	952.783	1.899.369	526.324	-
Corta duración	17.623.953	14.789.946	564.739	600.171	1.332.719	313.575	-
Larga duración	4.811.274	3.246.803	427.414	352.612	566.649	212.748	-
<b>Forma de Organización</b>							
<b>Total</b>	22.435.227	18.036.749	992.153	952.783	1.899.369	526.324	-
Con reserva	3.854.350	2.357.902	477.009	416.052	1.479.359	-	-
Completa	345.600	115.703	136.700	-	-	-	-
Sin Reserva	18.423.707	15.515.544	464.441	444.590	1.479.359	491.922	-
No consta	-	-	-	-	-	-	-
<b>Motivo del Viaje</b>							
<b>Total</b>	22.435.227	18.036.749	992.153	952.783	1.899.369	526.324	-
Trabajo/Negocios	2.581.684	1.256.563	121.194	453.605	358.139	389.442	-
Estudios	712.999	159.767	224.570	-	249.732	-	-
Visita a familiares o amigos	5.392.939	4.166.120	176.479	206.811	783.889	67.602	-
Ocio, recreo, vacaciones	13.099.705	11.956.680	419.675	183.297	464.850	-	-
Otros motivos	665.977	515.697	-	-	-	-	-

.. Dato no disponible (menos de 50 registros)

Datos en azul: Base muestral entre 50 y 100 registros

MOVIMIENTOS TURÍSTICOS DE LOS ESPAÑOLES

AÑO 2005

TABLA 5.2.: MEDIO DE TRANSPORTE Destino Cataluña

Variables de Comportamiento	Porcentaje Vertical						
	MEDIO DE TRANSPORTE						
	Total	Coche	Autobús	Avión	Tren	Otros	No contesta
<b>Alojamiento Principal</b>							
<b>Total</b>	100,0	100,0	100,0	100,0	100,0	100,0	-
Alojamiento hotelero	17,0	13,5	48,1	60,2	12,1	19,9	-
Vivienda propia/multipropiedad	25,2	29,5	-	-	12,9	-	-
Vivienda alquilada	6,4	5,5	10,0	-	11,6	-	-
Vivienda de familiares o amigos (gratis)	37,9	38,1	23,9	30,5	53,5	18,1	-
Otro tipo	13,5	13,4	14,8	-	9,9	48,5	-
<b>Origen</b>							
<b>Total</b>	100,0	100,0	100,0	100,0	100,0	100,0	-
Andalucía	1,6	1,0	-	10,7	-	-	-
Aragón	4,1	4,4	8,3	-	-	-	-
Asturias (Principado de)	0,5	0,3	-	-	-	-	-
Baleares (Illes)	1,1	-	-	20,3	-	-	-
Canarias	-	-	-	-	-	-	-
Cantabria	0,2	0,2	-	-	-	-	-
Castilla-La Mancha	0,4	0,3	-	-	-	-	-
Castilla y León	1,3	1,0	-	-	-	-	-
Cataluña	77,6	84,6	46,9	-	74,0	37,8	-
Comunidad Valenciana	4,3	2,7	-	-	11,1	29,4	-
Extremadura	0,2	-	-	-	-	-	-
Galicia	1,1	-	-	-	-	-	-
Madrid (Comunidad de)	3,8	2,1	10,0	27,1	3,6	-	-
Murcia (Región de)	0,5	0,3	-	-	-	-	-
Navarra (Comunidad Foral de)	0,9	0,8	4,0	-	-	-	-
País Vasco	1,5	1,2	-	-	-	-	-
Rioja (La)	0,3	0,3	-	-	-	-	-
<b>Duración de la Estancia</b>							
<b>Total</b>	100,0	100,0	100,0	100,0	100,0	100,0	-
Corta duración	78,6	82,0	56,9	63,0	70,2	59,6	-
Larga duración	21,4	18,0	43,1	37,0	29,8	40,4	-
<b>Forma de Organización</b>							
<b>Total</b>	100,0	100,0	100,0	100,0	100,0	100,0	-
Con reserva	17,2	13,1	48,1	43,7	77,9	-	-
Completa	1,5	0,6	13,8	-	-	-	-
Sin Reserva	82,1	86,0	46,8	46,7	77,9	93,5	-
No consta	-	-	-	-	-	-	-
<b>Motivo del Viaje</b>							
<b>Total</b>	100,0	100,0	100,0	100,0	100,0	100,0	-
Trabajo/Negocios	11,5	7,0	12,2	47,6	18,9	74,0	-
Estudios	3,2	0,9	22,6	-	13,1	-	-
Visita a familiares o amigos	24,0	23,1	17,8	21,7	41,3	12,8	-
Ocio, recreo, vacaciones	58,4	66,3	42,3	19,2	24,5	-	-
Otros motivos	3,0	2,9	-	-	-	-	-

.. Dato no disponible (menos de 50 registros)

Datos en azul: Base muestral entre 50 y 100 registros

MOVIMIENTOS TURÍSTICOS DE LOS ESPAÑOLES

AÑO 2005

TABLA 5.3.: MEDIO DE TRANSPORTE Destino Cataluña

Variables de Comportamiento	Porcentaje Horizontal						
	MEDIO DE TRANSPORTE						
	Total	Coche	Autobús	Avión	Tren	Otros	No contesta
<b>Alojamiento Principal</b>							
Total	100,0	80,4	4,4	4,2	8,5	2,3	-
Alojamiento hotelero	100,0	63,6	12,5	15,0	6,0	2,7	-
Vivienda propia/multipropiedad	100,0	94,3	-	-	4,3	-	-
Vivienda alquilada	100,0	69,2	6,9	-	15,2	-	-
Vivienda de familiares o amigos (gratis)	100,0	80,8	2,8	3,4	12,0	1,1	-
Otro tipo	100,0	79,8	4,9	-	6,2	8,5	-
<b>Origen</b>							
Total	100,0	80,4	4,4	4,2	8,5	2,3	-
Andalucía	100,0	47,2	-	27,8	-	-	-
Aragón	100,0	86,2	8,9	-	-	-	-
Asturias (Principado de)	100,0	50,6	-	-	-	-	-
Baleares (Illes)	100,0	-	-	80,2	-	-	-
Canarias	-	-	-	-	-	-	-
Cantabria	100,0	63,6	-	-	-	-	-
Castilla-La Mancha	100,0	59,7	-	-	-	-	-
Castilla y León	100,0	59,5	-	-	-	-	-
Cataluña	100,0	87,7	2,7	-	8,1	1,1	-
Comunidad Valenciana	100,0	50,6	-	-	21,8	16,0	-
Extremadura	100,0	-	-	-	-	-	-
Galicia	100,0	-	-	-	-	-	-
Madrid (Comunidad de)	100,0	44,8	11,6	30,1	8,0	-	-
Murcia (Región de)	100,0	48,8	-	-	-	-	-
Navarra (Comunidad Foral de)	100,0	72,9	19,0	-	-	-	-
País Vasco	100,0	66,3	-	-	-	-	-
Rioja (La)	100,0	83,5	-	-	-	-	-
<b>Duración de la Estancia</b>							
Total	100,0	80,4	4,4	4,2	8,5	2,3	-
Corta duración	100,0	83,9	3,2	3,4	7,6	1,8	-
Larga duración	100,0	67,5	8,9	7,3	11,8	4,4	-
<b>Forma de Organización</b>							
Total	100,0	80,4	4,4	4,2	8,5	2,3	-
Con reserva	100,0	61,2	12,4	10,8	38,4	-	-
Completa	100,0	33,5	39,6	-	-	-	-
Sin Reserva	100,0	84,2	2,5	2,4	8,0	2,7	-
No consta	-	-	-	-	-	-	-
<b>Motivo del Viaje</b>							
Total	100,0	80,4	4,4	4,2	8,5	2,3	-
Trabajo/Negocios	100,0	48,7	4,7	17,6	13,9	15,1	-
Estudios	100,0	22,4	31,5	-	35,0	-	-
Visita a familiares o amigos	100,0	77,3	3,3	3,8	14,5	1,3	-
Ocio, recreo, vacaciones	100,0	91,3	3,2	1,4	3,5	-	-
Otros motivos	100,0	77,4	-	-	-	-	-

.. Dato no disponible (menos de 50 registros)

Datos en azul: Base muestral entre 50 y 100 registros



MOVIMIENTOS TURÍSTICOS DE LOS ESPAÑOLES (FAMILITUR).

AÑO 2005

TABLA 6.1.: EDAD Destino Cataluña

Variables de Comportamiento	Datos Absolutos						
	EDAD						
	Total	(0-14) Años	(15-24) Años	(25-44) Años	(45-54) Años	(55-64) Años	Mayores de 65 años
<b>Alojamiento Principal</b>	<b>Total</b>	<b>(0-14) Años</b>	<b>(15-24) Años</b>	<b>(25-44) Años</b>	<b>(45-54) Años</b>	<b>(55-64) Años</b>	<b>Mayores de 65 años</b>
Total	22.435.227	3.270.374	2.198.784	8.574.196	3.618.377	2.839.482	1.934.014
Alojamiento hotelero	3.825.075	498.356	317.740	1.635.930	763.817	320.337	288.894
Vivienda propia/multipropiedad	5.651.794	616.941	435.511	1.222.093	1.144.065	1.498.390	734.795
Vivienda alquilada	1.442.322	149.660	347.327	742.543	89.916	92.706	-
Vivienda de familiares o amigos (gratis)	8.496.412	1.551.832	698.865	3.948.545	858.879	695.869	742.422
Otro tipo	3.019.624	453.586	399.341	1.025.084	761.699	232.181	147.734
<b>Origen</b>	<b>Total</b>	<b>(0-14) Años</b>	<b>(15-24) Años</b>	<b>(25-44) Años</b>	<b>(45-54) Años</b>	<b>(55-64) Años</b>	<b>Mayores de 65 años</b>
Total	22.435.227	3.270.374	2.198.784	8.574.196	3.618.377	2.839.482	1.934.014
Andalucía	366.706	-	-	162.005	-	-	-
Aragón	927.676	115.547	96.834	404.262	117.704	145.251	48.079
Asturias (Principado de)	118.756	-	-	73.469	-	-	-
Baleares (Illes)	241.374	-	-	82.864	-	-	-
Canarias	-	-	-	-	-	-	-
Cantabria	50.601	-	-	-	-	-	-
Castilla-La Mancha	93.680	-	-	-	-	-	-
Castilla y León	296.465	-	-	118.425	-	-	-
Cataluña	17.408.193	2.742.579	1.652.094	6.276.553	2.711.876	2.437.197	1.587.893
Comunidad Valenciana	966.283	-	130.385	482.475	209.568	-	-
Extremadura	48.569	-	-	-	-	-	-
Galicia	254.040	-	-	91.959	-	-	-
Madrid (Comunidad de)	856.589	69.787	81.522	464.754	146.897	-	55.977
Murcia (Región de)	121.878	-	-	-	-	-	-
Navarra (Comunidad Foral de)	206.936	-	-	101.609	-	-	-
País Vasco	332.021	-	-	112.679	-	-	-
Rioja (La)	73.198	-	-	30.598	-	-	-
<b>Duración de la Estancia</b>	<b>Total</b>	<b>(0-14) Años</b>	<b>(15-24) Años</b>	<b>(25-44) Años</b>	<b>(45-54) Años</b>	<b>(55-64) Años</b>	<b>Mayores de 65 años</b>
Total	22.435.227	3.270.374	2.198.784	8.574.196	3.618.377	2.839.482	1.934.014
Corta duración	17.623.953	2.561.383	1.395.521	6.817.223	2.909.986	2.473.267	1.466.573
Larga duración	4.811.274	708.991	803.263	1.756.973	708.391	366.215	467.441
<b>Forma de Organización</b>	<b>Total</b>	<b>(0-14) Años</b>	<b>(15-24) Años</b>	<b>(25-44) Años</b>	<b>(45-54) Años</b>	<b>(55-64) Años</b>	<b>Mayores de 65 años</b>
Total	22.435.227	3.270.374	2.198.784	8.574.196	3.618.377	2.839.482	1.934.014
Con reserva	3.854.350	666.134	295.837	1.561.846	511.388	310.250	345.236
Completa	345.600	-	-	89.029	-	-	124.024
Sin Reserva	18.423.707	2.565.479	1.868.330	6.975.326	2.950.132	2.500.230	1.564.210
No consta	-	-	-	-	-	-	-
<b>Medio de Transporte</b>	<b>Total</b>	<b>(0-14) Años</b>	<b>(15-24) Años</b>	<b>(25-44) Años</b>	<b>(45-54) Años</b>	<b>(55-64) Años</b>	<b>Mayores de 65 años</b>
Total	22.435.227	3.270.374	2.198.784	8.574.196	3.618.377	2.839.482	1.934.014
Coche	18.036.749	2.922.709	1.400.067	6.901.950	2.976.548	2.406.956	1.428.518
Autobús	992.153	114.160	225.848	272.909	74.315	76.636	228.286
Avión	952.783	-	82.744	520.767	192.308	65.350	-
Tren	1.899.369	179.647	433.460	722.700	192.441	169.071	202.050
Otros	526.324	-	-	142.761	174.908	119.534	-
No contesta medios de transporte	-	-	-	-	-	-	-
<b>Motivo del Viaje</b>	<b>Total</b>	<b>(0-14) Años</b>	<b>(15-24) Años</b>	<b>(25-44) Años</b>	<b>(45-54) Años</b>	<b>(55-64) Años</b>	<b>Mayores de 65 años</b>
Total	22.435.227	3.270.374	2.198.784	8.574.196	3.618.377	2.839.482	1.934.014
Trabajo/Negocios	2.581.684	-	207.658	1.503.045	594.622	234.161	-
Estudios	712.999	77.619	510.546	109.658	-	-	-
Visita a familiares o amigos	5.392.939	939.004	412.184	2.296.476	542.742	568.005	634.528
Ocio, recreo, vacaciones	13.099.705	2.175.064	1.032.114	4.399.759	2.412.360	1.921.775	1.158.634
Otros motivos	665.977	-	-	265.258	67.656	120.417	124.034

.. Dato no disponible (menos de 50 registros)

Datos en azul: Base muestral entre 50 y 100 registros

MOVIMIENTOS TURÍSTICOS DE LOS ESPAÑOLES (FAMILITUR).

AÑO 2005

TABLA 6.2.: EDAD Destino Cataluña

Variables de Comportamiento	Porcentaje Vertical							
	EDAD							
	Total	(0-14) Años	(15-24) Años	(25-44) Años	(45-54) Años	(55-64) Años	Mayores de 65 años	
<b>Alojamiento Principal</b>								
Total	100,0	100,0	100,0	100,0	100,0	100,0	100,0	100,0
Alojamiento hotelero	17,0	15,2	14,5	19,1	21,1	11,3	14,9	
Vivienda propia/multipropiedad	25,2	18,9	19,8	14,3	31,6	52,8	38,0	
Vivienda alquilada	6,4	4,6	15,8	8,7	2,5	3,3	-	
Vivienda de familiares o amigos (gratis)	37,9	47,5	31,8	46,1	23,7	24,5	38,4	
Otro tipo	13,5	13,9	18,2	12,0	21,1	8,2	7,6	
<b>Origen</b>								
Total	100,0	100,0	100,0	100,0	100,0	100,0	100,0	100,0
Andalucía	1,6	-	-	1,9	-	-	-	-
Aragón	4,1	3,5	4,4	4,7	3,3	5,1	2,5	
Asturias (Principado de)	0,5	-	-	0,9	-	-	-	-
Baleares (Illes)	1,1	-	-	1,0	-	-	-	-
Canarias	-	-	-	-	-	-	-	-
Cantabria	0,2	-	-	-	-	-	-	-
Castilla-La Mancha	0,4	-	-	-	-	-	-	-
Castilla y León	1,3	-	-	1,4	-	-	-	-
Cataluña	77,6	83,9	75,1	73,2	74,9	85,8	82,1	
Comunidad Valenciana	4,3	-	5,9	5,6	5,8	-	-	-
Extremadura	0,2	-	-	-	-	-	-	-
Galicia	1,1	-	-	1,1	-	-	-	-
Madrid (Comunidad de)	3,8	2,1	3,7	5,4	4,1	-	2,9	
Murcia (Región de)	0,5	-	-	-	-	-	-	-
Navarra (Comunidad Foral de)	0,9	-	-	1,2	-	-	-	-
País Vasco	1,5	-	-	1,3	-	-	-	-
Rioja (La)	0,3	-	-	0,4	-	-	-	-
<b>Duración de la Estancia</b>								
Total	100,0	100,0	100,0	100,0	100,0	100,0	100,0	100,0
Corta duración	78,6	78,3	63,5	79,5	80,4	87,1	75,8	
Larga duración	21,4	21,7	36,5	20,5	19,6	12,9	24,2	
<b>Forma de Organización</b>								
Total	100,0	100,0	100,0	100,0	100,0	100,0	100,0	100,0
Con reserva	17,2	20,4	13,5	18,2	14,1	10,9	17,9	
Completa	1,5	-	-	1,0	-	-	6,4	
Sin Reserva	82,1	78,4	85,0	81,4	81,5	88,1	80,9	
No consta	-	-	-	-	-	-	-	
<b>Medio de Transporte</b>								
Total	100,0	100,0	100,0	100,0	100,0	100,0	100,0	100,0
Coche	80,4	89,4	63,7	80,5	82,3	84,8	73,9	
Autobús	4,4	3,5	10,3	3,2	2,1	2,7	11,8	
Avión	4,2	-	3,8	6,1	5,3	2,3	-	
Tren	8,5	5,5	19,7	8,4	5,3	6,0	10,4	
Otros	2,3	-	-	1,7	4,8	4,2	-	
No contesta medios de transporte	-	-	-	-	-	-	-	
<b>Motivo del Viaje</b>								
Total	100,0	100,0	100,0	100,0	100,0	100,0	100,0	100,0
Trabajo/Negocios	11,5	-	9,4	17,5	16,4	8,2	-	
Estudios	3,2	2,4	23,2	1,3	-	-	-	
Visita a familiares o amigos	24,0	28,7	18,7	26,8	15,0	20,0	32,8	
Ocio, recreo, vacaciones	58,4	66,5	46,9	51,3	66,7	67,7	59,9	
Otros motivos	3,0	-	-	3,1	1,9	4,2	6,4	

.. Dato no disponible (menos de 50 registros)

Datos en azul: Base muestral entre 50 y 100 registros

MOVIMIENTOS TURÍSTICOS DE LOS ESPAÑOLES (FAMILITUR).

AÑO 2005

TABLA 6.3.: EDAD Destino Cataluña

Variables de Comportamiento	Porcentaje Horizontal						
	EDAD						
	Total	(0-14) Años	(15-24) Años	(25-44) Años	(45-54) Años	(55-64) Años	Mayores de 65 años
<b>Alojamiento Principal</b>							
Total	100,0	14,6	9,8	38,2	16,1	12,7	8,6
Alojamiento hotelero	100,0	13,0	8,3	42,8	20,0	8,4	7,6
Vivienda propia/multipropiedad	100,0	10,9	7,7	21,6	20,2	26,5	13,0
Vivienda alquilada	100,0	10,4	24,1	51,5	6,2	6,4	-
Vivienda de familiares o amigos (gratis)	100,0	18,3	8,2	46,5	10,1	8,2	8,7
Otro tipo	100,0	15,0	13,2	33,9	25,2	7,7	4,9
<b>Origen</b>							
Total	100,0	14,6	9,8	38,2	16,1	12,7	8,6
Andalucía	100,0	-	-	44,2	-	-	-
Aragón	100,0	12,5	10,4	43,6	12,7	15,7	5,2
Asturias (Principado de)	100,0	-	-	61,9	-	-	-
Baleares (Illes)	100,0	-	-	34,3	-	-	-
Canarias	-	-	-	-	-	-	-
Cantabria	100,0	-	-	-	-	-	-
Castilla-La Mancha	100,0	-	-	-	-	-	-
Castilla y León	100,0	-	-	39,9	-	-	-
Cataluña	100,0	15,8	9,5	36,1	15,6	14,0	9,1
Comunidad Valenciana	100,0	-	13,5	49,9	21,7	-	-
Extremadura	100,0	-	-	-	-	-	-
Galicia	100,0	-	-	36,2	-	-	-
Madrid (Comunidad de)	100,0	8,1	9,5	54,3	17,1	-	6,5
Murcia (Región de)	100,0	-	-	-	-	-	-
Navarra (Comunidad Foral de)	100,0	-	-	49,1	-	-	-
País Vasco	100,0	-	-	33,9	-	-	-
Rioja (La)	100,0	-	-	41,8	-	-	-
<b>Duración de la Estancia</b>							
Total	100,0	14,6	9,8	38,2	16,1	12,7	8,6
Corta duración	100,0	14,5	7,9	38,7	16,5	14,0	8,3
Larga duración	100,0	14,7	16,7	36,5	14,7	7,6	9,7
<b>Forma de Organización</b>							
Total	100,0	14,6	9,8	38,2	16,1	12,7	8,6
Con reserva	100,0	17,3	7,7	40,5	13,3	8,0	9,0
Completa	100,0	-	-	25,8	-	-	35,9
Sin Reserva	100,0	13,9	10,1	37,9	16,0	13,6	8,5
No consta	-	-	-	-	-	-	-
<b>Medio de Transporte</b>							
Total	100,0	14,6	9,8	38,2	16,1	12,7	8,6
Coche	100,0	16,2	7,8	38,3	16,5	13,3	7,9
Autobús	100,0	11,5	22,8	27,5	7,5	7,7	23,0
Avión	100,0	-	8,7	54,7	20,2	6,9	-
Tren	100,0	9,5	22,8	38,0	10,1	8,9	10,6
Otros	100,0	-	-	27,1	33,2	22,7	-
No contesta medios de transporte	-	-	-	-	-	-	-
<b>Motivo del Viaje</b>							
Total	100,0	14,6	9,8	38,2	16,1	12,7	8,6
Trabajo/Negocios	100,0	-	8,0	58,2	23,0	9,1	-
Estudios	100,0	10,9	71,6	15,4	-	-	-
Motivos religiosos, peregrinaciones, etc	100,0	17,4	7,6	42,6	10,1	10,5	11,8
Ocio, recreo, vacaciones	100,0	16,6	7,9	33,6	18,4	14,7	8,8
Otros motivos	100,0	-	-	39,8	10,2	18,1	18,6

.. Dato no disponible (menos de 50 registros)

Datos en azul: Base muestral entre 50 y 100 registros

MOVIMIENTOS TURÍSTICOS DE LOS ESPAÑOLES (FAMILITUR).

AÑO 2005

TABLA 7.1.: NIVEL DE ESTUDIOS Destino Cataluña

Variables de Comportamiento	Datos Absolutos				
	NIVEL DE ESTUDIOS				
Alojamiento Principal	Total	Sin estudios	Estudios primarios	Estudios secundarios	Estudios superiores
<b>Total</b>	<b>22.435.227</b>	<b>6.680.968</b>	<b>4.900.191</b>	<b>5.445.006</b>	<b>5.409.062</b>
Alojamiento hotelero	3.825.075	1.073.867	772.542	936.955	1.041.710
Vivienda propia/multipropiedad	5.651.794	1.290.920	1.361.096	1.408.152	1.591.625
Vivienda alquilada	1.442.322	399.040	193.562	332.596	517.125
Vivienda de familiares o amigos (gratis)	8.496.412	2.826.123	1.766.209	2.109.088	1.794.992
Otro tipo	3.019.624	1.091.018	806.782	658.215	481.688
Origen	Total	Sin estudios	Estudios primarios	Estudios secundarios	Estudios superiores
<b>Total</b>	<b>22.435.227</b>	<b>6.680.968</b>	<b>4.900.191</b>	<b>5.445.006</b>	<b>5.409.062</b>
Andalucía	366.706	127.945	111.704	-	-
Aragón	927.676	199.608	217.178	247.368	263.523
Asturias (Principado de)	118.756	-	-	-	-
Baleares (Illes)	241.374	67.298	41.068	76.943	56.065
Canarias	-	-	-	-	-
Cantabria	50.601	-	-	-	-
Castilla-La Mancha	93.680	-	-	-	-
Castilla y León	296.465	86.622	-	-	-
Cataluña	17.408.193	5.494.155	3.739.301	4.181.806	3.992.931
Comunidad Valenciana	966.283	134.561	317.969	190.971	322.782
Extremadura	48.569	-	-	-	-
Galicia	254.040	-	-	-	-
Madrid (Comunidad de)	856.589	169.093	121.172	192.002	374.321
Murcia (Región de)	121.878	58.703	-	-	-
Navarra (Comunidad Foral de)	206.936	46.542	72.707	60.393	-
País Vasco	332.021	112.522	-	90.034	-
Rioja (La)	73.198	-	28.073	-	-
Duración de la Estancia	Total	Sin estudios	Estudios primarios	Estudios secundarios	Estudios superiores
<b>Total</b>	<b>22.435.227</b>	<b>6.680.968</b>	<b>4.900.191</b>	<b>5.445.006</b>	<b>5.409.062</b>
Corta duración	17.623.953	5.168.813	3.902.763	4.302.675	4.249.701
Larga duración	4.811.274	1.512.154	997.428	1.142.330	1.159.361
Forma de Organización	Total	Sin estudios	Estudios primarios	Estudios secundarios	Estudios superiores
<b>Total</b>	<b>22.435.227</b>	<b>6.680.968</b>	<b>4.900.191</b>	<b>5.445.006</b>	<b>5.409.062</b>
Con reserva	3.854.350	1.222.756	687.974	884.963	922.636
Completa	345.600	150.906	73.263	-	-
Sin Reserva	18.423.707	5.398.518	4.179.654	4.425.251	4.420.284
No consta	-	-	-	-	-
Medio de Transporte	Total	Sin estudios	Estudios primarios	Estudios secundarios	Estudios superiores
<b>Total</b>	<b>22.435.227</b>	<b>6.680.968</b>	<b>4.900.191</b>	<b>5.445.006</b>	<b>5.409.062</b>
Coche	18.036.749	5.477.784	3.955.424	4.329.265	4.274.274
Autobús	992.153	369.391	250.749	226.243	145.771
Avión	952.783	201.354	98.510	282.024	370.896
Tren	1.899.369	521.220	375.157	513.303	489.689
Otros	526.324	98.526	220.350	79.014	128.433
No contesta medios de transporte	-	-	-	-	-
Motivo del Viaje	Total	Sin estudios	Estudios primarios	Estudios secundarios	Estudios superiores
<b>Total</b>	<b>22.435.227</b>	<b>6.680.968</b>	<b>4.900.191</b>	<b>5.445.006</b>	<b>5.409.062</b>
Trabajo/Negocios	2.581.684	560.932	571.774	481.453	967.525
Estudios	712.999	173.063	71.182	314.630	154.124
Visita a familiares o amigos	5.392.939	1.825.316	1.060.563	1.370.289	1.136.771
Ocio, recreo, vacaciones	13.099.705	3.910.921	3.044.265	3.076.452	3.068.068
Otros motivos	665.977	210.736	152.406	202.182	100.653

.. Dato no disponible (menos de 50 registros)

Datos en azul: Base muestral entre 50 y 100 registros

MOVIMIENTOS TURÍSTICOS DE LOS ESPAÑOLES (FAMILITUR).

AÑO 2005

TABLA 7.2.: NIVEL DE ESTUDIOS Destino Cataluña

Variables de Comportamiento	Porcentaje Vertical				
	NIVEL DE ESTUDIOS				
Alojamiento Principal	Total	Sin estudios	Estudios primarios	Estudios secundarios	Estudios superiores
<b>Total</b>	<b>100,0</b>	<b>100,0</b>	<b>100,0</b>	<b>100,0</b>	<b>100,0</b>
Alojamiento hotelero	17,0	16,1	15,8	17,2	19,3
Vivienda propia/multipropiedad	25,2	19,3	27,8	25,9	29,4
Vivienda alquilada	6,4	6,0	4,0	6,1	9,6
Vivienda de familiares o amigos (gratis)	37,9	42,3	36,0	38,7	33,2
Otro tipo	13,5	16,3	16,5	12,1	8,9
Origen	Total	Sin estudios	Estudios primarios	Estudios secundarios	Estudios superiores
<b>Total</b>	<b>100,0</b>	<b>100,0</b>	<b>100,0</b>	<b>100,0</b>	<b>100,0</b>
Andalucía	1,6	1,9	2,3	-	-
Aragón	4,1	3,0	4,4	4,5	4,9
Asturias (Principado de)	0,5	-	-	-	-
Baleares (Illes)	1,1	1,0	0,8	1,4	1,0
Canarias	-	-	-	-	-
Cantabria	0,2	-	-	-	-
Castilla-La Mancha	0,4	-	-	-	-
Castilla y León	1,3	1,3	-	-	-
Cataluña	77,6	82,2	76,3	76,8	73,8
Comunidad Valenciana	4,3	2,0	6,5	3,5	6,0
Extremadura	0,2	-	-	-	-
Galicia	1,1	-	-	-	-
Madrid (Comunidad de)	3,8	2,5	2,5	3,5	6,9
Murcia (Región de)	0,5	0,9	-	-	-
Navarra (Comunidad Foral de)	0,9	0,7	1,5	1,1	-
País Vasco	1,5	1,7	-	1,7	-
Rioja (La)	0,3	-	0,6	-	-
Duración de la Estancia	Total	Sin estudios	Estudios primarios	Estudios secundarios	Estudios superiores
<b>Total</b>	<b>100,0</b>	<b>100,0</b>	<b>100,0</b>	<b>100,0</b>	<b>100,0</b>
Corta duración	78,6	77,4	79,6	79,0	78,6
Larga duración	21,4	22,6	20,4	21,0	21,4
Forma de Organización	Total	Sin estudios	Estudios primarios	Estudios secundarios	Estudios superiores
<b>Total</b>	<b>100,0</b>	<b>100,0</b>	<b>100,0</b>	<b>100,0</b>	<b>100,0</b>
Con reserva	17,2	18,3	14,0	16,3	17,1
Completa	1,5	2,3	1,5	-	-
Sin Reserva	82,1	80,8	85,3	81,3	81,7
No consta	-	-	-	-	-
Medio de Transporte	Total	Sin estudios	Estudios primarios	Estudios secundarios	Estudios superiores
<b>Total</b>	<b>100,0</b>	<b>100,0</b>	<b>100,0</b>	<b>100,0</b>	<b>100,0</b>
Coche	80,4	82,0	80,7	79,5	79,0
Autobús	4,4	5,5	5,1	4,2	2,7
Avión	4,2	3,0	2,0	5,2	6,9
Tren	8,5	7,8	7,7	9,4	9,1
Otros	2,3	1,5	4,5	1,5	2,4
No contesta medios de transporte	-	-	-	-	-
Motivo del Viaje	Total	Sin estudios	Estudios primarios	Estudios secundarios	Estudios superiores
<b>Total</b>	<b>100,0</b>	<b>100,0</b>	<b>100,0</b>	<b>100,0</b>	<b>100,0</b>
Trabajo/Negocios	11,5	8,4	11,7	8,8	17,9
Estudios	3,2	2,6	1,5	5,8	2,8
Visita a familiares o amigos	24,0	27,3	21,6	25,2	21,0
Ocio, recreo, vacaciones	58,4	58,5	62,1	56,5	56,7
Otros motivos	3,0	3,2	3,1	3,7	1,9

.. Dato no disponible (menos de 50 registros)

Datos en azul: Base muestral entre 50 y 100 registros

MOVIMIENTOS TURÍSTICOS DE LOS ESPAÑOLES (FAMILITUR).

AÑO 2005

TABLA 7.3.: NIVEL DE ESTUDIOS Destino Cataluña

Variables de Comportamiento	Porcentaje Horizontal				
	NIVEL DE ESTUDIOS				
Alojamiento Principal	Total	Sin estudios	Estudios primarios	Estudios secundarios	Estudios superiores
<b>Total</b>	<b>100,0</b>	<b>29,8</b>	<b>21,8</b>	<b>24,3</b>	<b>24,1</b>
Alojamiento hotelero	100,0	28,1	20,2	24,5	27,2
Vivienda propia/multipropiedad	100,0	22,8	24,1	24,9	28,2
Vivienda alquilada	100,0	27,7	13,4	23,1	35,9
Vivienda de familiares o amigos (gratis)	100,0	33,3	20,8	24,8	21,1
Otro tipo	100,0	36,1	26,7	21,8	16,0
Origen	Total	Sin estudios	Estudios primarios	Estudios secundarios	Estudios superiores
<b>Total</b>	<b>100,0</b>	<b>29,8</b>	<b>21,8</b>	<b>24,3</b>	<b>24,1</b>
Andalucía	100,0	34,9	30,5	-	-
Aragón	100,0	21,5	23,4	26,7	28,4
Asturias (Principado de)	100,0	-	-	-	-
Baleares (Illes)	100,0	27,9	17,0	31,9	23,2
Canarias	-	-	-	-	-
Cantabria	100,0	-	-	-	-
Castilla-La Mancha	100,0	-	-	-	-
Castilla y León	100,0	29,2	-	-	-
Cataluña	100,0	31,6	21,5	24,0	22,9
Comunidad Valenciana	100,0	13,9	32,9	19,8	33,4
Extremadura	100,0	-	-	-	-
Galicia	100,0	-	-	-	-
Madrid (Comunidad de)	100,0	19,7	14,1	22,4	43,7
Murcia (Región de)	100,0	48,2	-	-	-
Navarra (Comunidad Foral de)	100,0	22,5	35,1	29,2	-
País Vasco	100,0	33,9	-	27,1	-
Rioja (La)	100,0	-	38,4	-	-
Duración de la Estancia	Total	Sin estudios	Estudios primarios	Estudios secundarios	Estudios superiores
<b>Total</b>	<b>100,0</b>	<b>29,8</b>	<b>21,8</b>	<b>24,3</b>	<b>24,1</b>
Corta duración	100,0	29,3	22,1	24,4	24,1
Larga duración	100,0	31,4	20,7	23,7	24,1
Forma de Organización	Total	Sin estudios	Estudios primarios	Estudios secundarios	Estudios superiores
<b>Total</b>	<b>100,0</b>	<b>29,8</b>	<b>21,8</b>	<b>24,3</b>	<b>24,1</b>
Con reserva	100,0	31,7	17,8	23,0	23,9
Completa	100,0	43,7	21,2	-	-
Sin Reserva	100,0	29,3	22,7	24,0	24,0
No consta	-	-	-	-	-
Medio de Transporte	Total	Sin estudios	Estudios primarios	Estudios secundarios	Estudios superiores
<b>Total</b>	<b>100,0</b>	<b>29,8</b>	<b>21,8</b>	<b>24,3</b>	<b>24,1</b>
Coche	100,0	30,4	21,9	24,0	23,7
Autobús	100,0	37,2	25,3	22,8	14,7
Avión	100,0	21,1	10,3	29,6	38,9
Tren	100,0	27,4	19,8	27,0	25,8
Otros	100,0	18,7	41,9	15,0	24,4
No contesta medios de transporte	-	-	-	-	-
Motivo del Viaje	Total	Sin estudios	Estudios primarios	Estudios secundarios	Estudios superiores
<b>Total</b>	<b>100,0</b>	<b>29,8</b>	<b>21,8</b>	<b>24,3</b>	<b>24,1</b>
Trabajo/Negocios	100,0	21,7	22,1	18,6	37,5
Estudios	100,0	24,3	10,0	44,1	21,6
Visita a familiares o amigos	100,0	33,8	19,7	25,4	21,1
Ocio, recreo, vacaciones	100,0	29,9	23,2	23,5	23,4
Otros motivos	100,0	31,6	22,9	30,4	15,1

.. Dato no disponible (menos de 50 registros)

Datos en azul: Base muestral entre 50 y 100 registros

MOVIMIENTOS TURÍSTICOS DE LOS ESPAÑOLES (FAMILITUR).

AÑO 2005

TABLA 8.1.: SEXO

Variables de Comportamiento	Destino Cataluña		
	Datos Absolutos		
	SEXO		
Alojamiento Principal	Total	Mujer	Varón
<b>Total</b>	<b>22.435.227</b>	<b>10.670.950</b>	<b>11.764.278</b>
Alojamiento hotelero	3.825.075	1.518.448	2.306.627
Vivienda propia/multipropiedad	5.651.794	2.804.441	2.847.352
Vivienda alquilada	1.442.322	622.890	819.433
Vivienda de familiares o amigos (gratis)	8.496.412	4.440.384	4.056.028
Otro tipo	3.019.624	1.284.787	1.734.838
Origen	Total	Mujer	Varón
<b>Total</b>	<b>22.435.227</b>	<b>10.670.950</b>	<b>11.764.278</b>
Andalucía	366.706	165.957	200.749
Aragón	927.676	436.688	490.988
Asturias (Principado de)	118.756	47.285	71.471
Baleares (Illes)	241.374	129.010	112.364
Canarias	-	-	-
Cantabria	50.601	-	34.967
Castilla-La Mancha	93.680	-	-
Castilla y León	296.465	123.981	172.483
Cataluña	17.408.193	8.522.254	8.885.939
Comunidad Valenciana	966.283	394.058	572.225
Extremadura	48.569	-	-
Galicia	254.040	-	195.143
Madrid (Comunidad de)	856.589	353.791	502.798
Murcia (Región de)	121.878	53.011	68.866
Navarra (Comunidad Foral de)	206.936	89.043	117.894
País Vasco	332.021	156.123	175.898
Rioja (La)	73.198	36.807	36.391
Duración de la Estancia	Total	Mujer	Varón
<b>Total</b>	<b>22.435.227</b>	<b>10.670.950</b>	<b>11.764.278</b>
Corta duración	17.623.953	8.406.847	9.217.107
Larga duración	4.811.274	2.264.103	2.547.171
Forma de Organización	Total	Mujer	Varón
<b>Total</b>	<b>22.435.227</b>	<b>10.670.950</b>	<b>11.764.278</b>
Con reserva	3.854.350	1.920.450	1.909.633
Completa	345.600	173.840	171.760
Sin Reserva	18.423.707	8.714.260	9.709.447
No consta	-	-	-
Medio de Transporte	Total	Mujer	Varón
<b>Total</b>	<b>22.435.227</b>	<b>10.670.950</b>	<b>11.764.278</b>
Coche	18.036.749	8.679.881	9.356.867
Autobús	992.153	545.587	446.566
Avión	952.783	335.434	617.349
Tren	1.899.369	1.029.549	869.820
Otros	526.324	-	462.298
No contesta medios de transporte	-	-	-
Motivo del Viaje	Total	Mujer	Varón
<b>Total</b>	<b>22.435.227</b>	<b>10.670.950</b>	<b>11.764.278</b>
Trabajo/Negocios	2.581.684	508.505	2.073.179
Estudios	712.999	375.076	337.923
Visita a familiares o amigos	5.392.939	2.853.561	2.539.378
Ocio, recreo, vacaciones	13.099.705	6.640.979	6.458.726
Otros motivos	665.977	301.125	364.852

.. Dato no disponible (menos de 50 registros)

Datos en azul: Base muestral entre 50 y 100 registros

MOVIMIENTOS TURÍSTICOS DE LOS ESPAÑOLES (FAMILITUR).

AÑO 2005

TABLA 8.2.: SEXO

Destino

Cataluña

Variables de Comportamiento	Porcentaje Vertical		
	SEXO		
Alojamiento Principal	Total	Mujer	Varón
<b>Total</b>	<b>100,0</b>	<b>100,0</b>	<b>100,0</b>
Alojamiento hotelero	17,0	14,2	19,6
Vivienda propia/multipropiedad	25,2	26,3	24,2
Vivienda alquilada	6,4	5,8	7,0
Vivienda de familiares o amigos (gratis)	37,9	41,6	34,5
Otro tipo	13,5	12,0	14,7
Origen	Total	Mujer	Varón
<b>Total</b>	<b>100,0</b>	<b>100,0</b>	<b>100,0</b>
Andalucía	1,6	1,6	1,7
Aragón	4,1	4,1	4,2
Asturias (Principado de)	0,5	0,4	0,6
Baleares (Illes)	1,1	1,2	1,0
Canarias	-	-	-
Cantabria	0,2	-	0,3
Castilla-La Mancha	0,4	-	-
Castilla y León	1,3	1,2	1,5
Cataluña	77,6	79,9	75,5
Comunidad Valenciana	4,3	3,7	4,9
Extremadura	0,2	-	-
Galicia	1,1	-	1,7
Madrid (Comunidad de)	3,8	3,3	4,3
Murcia (Región de)	0,5	0,5	0,6
Navarra (Comunidad Foral de)	0,9	0,8	1,0
País Vasco	1,5	1,5	1,5
Rioja (La)	0,3	0,3	0,3
Duración de la Estancia	Total	Mujer	Varón
<b>Total</b>	<b>100,0</b>	<b>100,0</b>	<b>100,0</b>
Corta duración	78,6	78,8	78,3
Larga duración	21,4	21,2	21,7
Forma de Organización	Total	Mujer	Varón
<b>Total</b>	<b>100,0</b>	<b>100,0</b>	<b>100,0</b>
Con reserva	17,2	18,0	16,2
Completa	1,5	1,6	1,5
Sin Reserva	82,1	81,7	82,5
No consta	-	-	-
Medio de Transporte	Total	Mujer	Varón
<b>Total</b>	<b>100,0</b>	<b>100,0</b>	<b>100,0</b>
Coche	80,4	81,3	79,5
Autobús	4,4	5,1	3,8
Avión	4,2	3,1	5,2
Tren	8,5	9,6	7,4
Otros	2,3	-	3,9
No contesta medios de transporte	-	-	-
Motivo del Viaje	Total	Mujer	Varón
<b>Total</b>	<b>100,0</b>	<b>100,0</b>	<b>100,0</b>
Trabajo/Negocios	11,5	4,8	17,6
Estudios	3,2	3,5	2,9
Visita a familiares o amigos	24,0	26,7	21,6
Ocio, recreo, vacaciones	58,4	62,2	54,9
Otros motivos	3,0	2,8	3,1

.. Dato no disponible (menos de 50 registros)

Datos en azul: Base muestral entre 50 y 100 registros



MOVIMIENTOS TURÍSTICOS DE LOS ESPAÑOLES (FAMILITUR).

AÑO 2005

TABLA 8.3.: SEXO

Destino	Cataluña		
	Porcentaje Horizontal		
Variables de Comportamiento	SEXO		
Alojamiento Principal	Total	Mujer	Varón
Total	100,0	47,6	52,4
Alojamiento hotelero	100,0	39,7	60,3
Vivienda propia/multipropiedad	100,0	49,6	50,4
Vivienda alquilada	100,0	43,2	56,8
Vivienda de familiares o amigos (gratis)	100,0	52,3	47,7
Otro tipo	100,0	42,5	57,5
Origen	Total	Mujer	Varón
Total	100,0	47,6	52,4
Andalucía	100,0	45,3	54,7
Aragón	100,0	47,1	52,9
Asturias (Principado de)	100,0	39,8	60,2
Balears (Illes)	100,0	53,4	46,6
Canarias	-	-	-
Cantabria	100,0	-	69,1
Castilla-La Mancha	100,0	-	-
Castilla y León	100,0	41,8	58,2
Cataluña	100,0	49,0	51,0
Comunidad Valenciana	100,0	40,8	59,2
Extremadura	100,0	-	-
Galicia	100,0	-	76,8
Madrid (Comunidad de)	100,0	41,3	58,7
Murcia (Región de)	100,0	43,5	56,5
Navarra (Comunidad Foral de)	100,0	43,0	57,0
País Vasco	100,0	47,0	53,0
Rioja (La)	100,0	50,3	49,7
Duración de la Estancia	Total	Mujer	Varón
Total	100,0	47,6	52,4
Corta duración	100,0	47,7	52,3
Larga duración	100,0	47,1	52,9
Forma de Organización	Total	Mujer	Varón
Total	100,0	47,6	52,4
Con reserva	100,0	49,8	49,5
Completa	100,0	50,3	49,7
Sin Reserva	100,0	47,3	52,7
No consta	-	-	-
Medio de Transporte	Total	Mujer	Varón
Total	100,0	47,6	52,4
Coche	100,0	48,1	51,9
Autobús	100,0	55,0	45,0
Avión	100,0	35,2	64,8
Tren	100,0	54,2	45,8
Otros	100,0	-	87,8
No contesta medios de transporte	-	-	-
Motivo del Viaje	Total	Mujer	Varón
Total	100,0	47,6	52,4
Trabajo/Negocios	100,0	19,7	80,3
Estudios	100,0	52,6	47,4
Visita a familiares o amigos	100,0	52,9	47,1
Ocio, recreo, vacaciones	100,0	50,7	49,3
Otros motivos	100,0	45,2	54,8

.. Dato no disponible (menos de 50 registros)

Datos en azul: Base muestral entre 50 y 100 registros

MOVIMIENTOS TURÍSTICOS DE LOS ESPAÑOLES (FAMILITUR).

AÑO 2005

TABLA 9.1.: SITUACIÓN LABORAL Destino Cataluña

Variables de Comportamiento	Datos Absolutos						
	SITUACIÓN LABORAL						
	Total	Asalariado a tiempo completo	Autónomo	Parado	Estudiante	Jubilado/Retirado	Otros
<b>Alojamiento Principal</b>							
<b>Total</b>	22.435.227	10.298.544	1.954.137	627.988	2.539.892	1.787.721	5.226.945
Alojamiento hotelero	3.825.075	1.985.359	395.129	-	340.130	243.000	861.457
Vivienda propia/multipropiedad	5.651.794	2.443.151	543.230	105.370	565.864	801.964	1.192.215
Vivienda alquilada	1.442.322	675.715	140.819	-	405.669	-	220.119
Vivienda de familiares o amigos (gratis)	8.496.412	3.779.798	655.681	295.854	822.124	575.620	2.367.335
Otro tipo	3.019.624	1.414.521	219.278	137.374	406.104	151.398	690.949
<b>Origen</b>							
<b>Total</b>	22.435.227	10.298.544	1.954.137	601.763	2.539.892	1.787.721	5.253.170
Andalucía	366.706	119.463	-	-	-	-	-
Aragón	927.676	467.772	100.742	-	53.874	54.266	251.022
Asturias (Principado de)	118.756	64.646	-	-	-	-	-
Balears (Illes)	241.374	102.034	-	-	59.791	-	-
Canarias	-	-	-	-	-	-	-
Cantabria	50.601	33.754	-	-	-	-	-
Castilla-La Mancha	93.680	-	-	-	-	-	-
Castilla y León	296.465	122.373	-	-	-	-	174.092
Cataluña	17.408.193	7.672.442	1.495.173	489.145	1.978.458	1.499.321	4.273.654
Comunidad Valenciana	966.283	602.873	-	-	128.267	-	235.143
Extremadura	48.569	-	-	-	-	-	-
Galicia	254.040	-	-	-	-	-	-
Madrid (Comunidad de)	856.589	549.303	-	-	80.047	-	227.239
Murcia (Región de)	121.878	-	-	-	-	-	-
Navarra (Comunidad Foral de)	206.936	89.115	-	-	-	-	117.821
País Vasco	332.021	160.267	-	-	-	-	171.754
Rioja (La)	73.198	34.953	-	-	-	-	-
<b>Duración de la Estancia</b>							
<b>Total</b>	22.435.227	10.298.544	1.954.137	627.988	2.539.892	1.787.721	5.226.945
Corta duración	17.623.953	8.185.984	1.744.918	464.348	1.682.149	1.406.375	4.140.179
Larga duración	4.811.274	2.112.560	209.219	163.640	857.743	381.346	1.086.766
<b>Forma de Organización</b>							
<b>Total</b>	22.435.227	10.298.544	1.954.137	601.763	2.539.892	1.787.721	5.253.170
Con reserva	3.854.350	1.671.973	295.319	117.945	384.285	269.809	1.115.019
Completa	345.600	94.720	-	-	-	86.006	164.874
Sin Reserva	18.423.707	8.474.030	1.646.327	477.918	477.918	1.495.891	5.851.623
No consta	-	-	-	-	-	-	-
<b>Medio de Transporte</b>							
<b>Total</b>	22.435.227	10.298.544	1.954.137	601.763	2.539.892	1.787.721	5.253.170
Coche	18.036.749	8.191.073	1.636.735	516.522	1.702.905	1.403.383	4.586.131
Autobús	992.153	327.154	-	-	268.470	146.433	250.096
Avión	952.783	580.903	-	-	136.385	-	235.495
Tren	1.899.369	880.695	78.422	-	396.532	177.121	366.599
Otros	526.324	314.345	132.923	-	-	-	-
No contesta medios de transporte	-	-	-	-	-	-	-
<b>Motivo del Viaje</b>							
<b>Total</b>	22.435.227	10.298.544	1.954.137	627.988	2.539.892	1.787.721	5.226.945
Trabajo/Negocios	2.581.684	1.949.998	458.002	-	-	-	173.684
Estudios	712.999	-	-	-	692.671	-	-
Visita a familiares o amigos	5.392.939	2.356.232	364.677	211.711	426.829	475.270	1.558.220
Ocio, recreo, vacaciones	13.099.705	5.751.839	1.085.512	386.858	1.363.453	1.173.427	3.338.616
Otros motivos	665.977	250.256	-	-	-	131.159	284.562

.. Dato no disponible (menos de 50 registros)

Datos en azul: Base muestral entre 50 y 100 registros

MOVIMIENTOS TURÍSTICOS DE LOS ESPAÑOLES (FAMILITUR).

AÑO 2005

TABLA 9.2.: SITUACIÓN LABORAL

Destino Cataluña

Variables de Comportamiento	Porcentaje Vertical						
	SITUACIÓN LABORAL						
	Total	Asalariado a tiempo completo	Autónomo	Parado	Estudiante	Jubilado/Retirado	Otros
<b>Alojamiento Principal</b>							
Total	100,0	100,0	100,0	100,0	100,0	100,0	100,0
Alojamiento hotelero	17,0	19,3	20,2	-	13,4	13,6	16,5
Vivienda propia/multipropiedad	25,2	23,7	27,8	16,8	22,3	44,9	22,8
Vivienda alquilada	6,4	6,6	7,2	-	16,0	-	4,2
Vivienda de familiares o amigos (gratis)	37,9	36,7	33,6	47,1	32,4	32,2	45,3
Otro tipo	13,5	13,7	11,2	21,9	16,0	8,5	13,2
<b>Origen</b>							
Total	100,0	100,0	100,0	100,0	100,0	100,0	100,0
Andalucía	1,6	1,2	-	-	-	-	-
Aragón	4,1	4,5	5,2	-	2,1	3,0	4,8
Asturias (Principado de)	0,5	0,6	-	-	-	-	-
Balears (Illes)	1,1	1,0	-	-	2,4	-	-
Canarias	-	-	-	-	-	-	-
Cantabria	0,2	0,3	-	-	-	-	-
Castilla-La Mancha	0,4	-	-	-	-	-	-
Castilla y León	1,3	1,2	-	-	-	-	3,3
Cataluña	77,6	74,5	76,5	81,3	77,9	83,9	81,4
Comunidad Valenciana	4,3	5,9	-	-	5,1	-	4,5
Extremadura	0,2	-	-	-	-	-	-
Galicia	1,1	-	-	-	-	-	-
Madrid (Comunidad de)	3,8	5,3	-	-	3,2	-	4,3
Murcia (Región de)	0,5	-	-	-	-	-	-
Navarra (Comunidad Foral de)	0,9	0,9	-	-	-	-	2,2
País Vasco	1,5	1,6	-	-	-	-	3,3
Rioja (La)	0,3	0,3	-	-	-	-	-
<b>Duración de la Estancia</b>							
Total	100,0	100,0	100,0	100,0	100,0	100,0	100,0
Corta duración	78,6	79,5	89,3	73,9	66,2	78,7	79,2
Larga duración	21,4	20,5	10,7	26,1	33,8	21,3	20,8
<b>Forma de Organización</b>							
Total	100,0	100,0	100,0	100,0	100,0	100,0	100,0
Con reserva	17,2	16,2	15,1	19,6	15,1	15,1	21,2
Completa	1,5	0,9	-	-	-	4,8	3,1
Sin Reserva	82,1	82,3	84,2	79,4	18,8	83,7	111,4
No consta	-	-	-	-	-	-	-
<b>Medio de Transporte</b>							
Total	100,0	100,0	100,0	100,0	100,0	100,0	100,0
Coche	80,4	79,5	83,8	85,8	67,0	78,5	87,3
Autobús	4,4	3,2	-	-	10,6	8,2	4,8
Avión	4,2	5,6	-	-	5,4	-	4,5
Tren	8,5	8,6	4,0	-	15,6	9,9	7,0
Otros	2,3	3,1	6,8	-	-	-	-
No contesta medios de transporte	-	-	-	-	-	-	-
<b>Motivo del Viaje</b>							
Total	100,0	100,0	100,0	100,0	100,0	100,0	100,0
Trabajo/Negocios	11,5	18,9	23,4	-	-	-	3,3
Estudios	3,2	-	-	-	27,3	-	-
Visita a familiares o amigos	24,0	22,9	18,7	33,7	16,8	26,6	29,8
Ocio, recreo, vacaciones	58,4	55,9	55,5	61,6	53,7	65,6	63,9
Otros motivos	3,0	2,4	-	-	-	7,3	5,4

.. Dato no disponible (menos de 50 registros)

Datos en azul: Base muestral entre 50 y 100 registros

MOVIMIENTOS TURÍSTICOS DE LOS ESPAÑOLES (FAMILITUR).

AÑO 2005

TABLA 9.3.: SITUACIÓN LABORAL Destino Cataluña

Variables de Comportamiento	Porcentaje Horizontal						
	SITUACIÓN LABORAL						
	Total	Asalariado a tiempo completo	Autónomo	Parado	Estudiante	Jubilado/Retirado	Otros
<b>Alojamiento Principal</b>							
Total	100,0	45,9	8,7	2,8	11,3	8,0	23,3
Alojamiento hotelero	100,0	51,9	10,3	-	8,9	6,4	22,5
Vivienda propia/multipropiedad	100,0	43,2	9,6	1,9	10,0	14,2	21,1
Vivienda alquilada	100,0	46,8	9,8	-	28,1	-	15,3
Vivienda de familiares o amigos (gratis)	100,0	44,5	7,7	3,5	9,7	6,8	27,9
Otro tipo	100,0	46,8	7,3	4,5	13,4	5,0	22,9
<b>Origen</b>							
Total	100,0	45,9	8,7	2,7	11,3	8,0	23,4
Andalucía	100,0	32,6	-	-	-	-	-
Aragón	100,0	50,4	10,9	-	5,8	5,8	27,1
Asturias (Principado de)	100,0	54,4	-	-	-	-	-
Baleares (Illes)	100,0	42,3	-	-	24,8	-	-
Canarias	-	-	-	-	-	-	-
Cantabria	100,0	66,7	-	-	-	-	-
Castilla-La Mancha	100,0	-	-	-	-	-	-
Castilla y León	100,0	41,3	-	-	-	-	58,7
Cataluña	100,0	44,1	8,6	2,8	11,4	8,6	24,5
Comunidad Valenciana	100,0	62,4	-	-	13,3	-	24,3
Extremadura	100,0	-	-	-	-	-	-
Galicia	100,0	-	-	-	-	-	-
Madrid (Comunidad de)	100,0	64,1	-	-	9,3	-	26,5
Murcia (Región de)	100,0	-	-	-	-	-	-
Navarra (Comunidad Foral de)	100,0	43,1	-	-	-	-	56,9
País Vasco	100,0	48,3	-	-	-	-	51,7
Rioja (La)	100,0	47,8	-	-	-	-	-
<b>Duración de la Estancia</b>							
Total	100,0	45,9	8,7	2,8	11,3	8,0	23,3
Corta duración	100,0	46,4	9,9	2,6	9,5	8,0	23,5
Larga duración	100,0	43,9	4,3	3,4	17,8	7,9	22,6
<b>Forma de Organización</b>							
Total	100,0	45,9	8,7	2,7	11,3	8,0	23,4
Con reserva	100,0	43,4	7,7	3,1	10,0	7,0	28,9
Completa	100,0	27,4	-	-	-	24,9	47,7
Sin Reserva	100,0	46,0	8,9	2,6	2,6	8,1	31,8
No consta	-	-	-	-	-	-	-
<b>Medio de Transporte</b>							
Total	100,0	45,9	8,7	2,7	11,3	8,0	23,4
Coche	100,0	45,4	9,1	2,9	9,4	7,8	25,4
Autobús	100,0	33,0	-	-	27,1	14,8	25,2
Avión	100,0	61,0	-	-	14,3	-	24,7
Tren	100,0	46,4	4,1	-	20,9	9,3	19,3
Otros	100,0	59,7	25,3	-	-	-	-
No contesta medios de transporte	-	-	-	-	-	-	-
<b>Motivo del Viaje</b>							
Total	100,0	45,9	8,7	2,8	11,3	8,0	23,3
Trabajo/Negocios	100,0	75,5	17,7	-	-	-	6,7
Estudios	100,0	-	-	-	97,1	-	-
Visita a familiares o amigos	100,0	43,7	6,8	3,9	7,9	8,8	28,9
Ocio, recreo, vacaciones	100,0	43,9	8,3	3,0	10,4	9,0	25,5
Otros motivos	100,0	37,6	-	-	-	19,7	42,7

.. Dato no disponible (menos de 50 registros)

Datos en azul: Base muestral entre 50 y 100 registros