

# COMUNIDAD DE MADRID

## Familitur



## Año 2005



MINISTERIO  
DE INDUSTRIA, TURISMO  
Y COMERCIO

Secretaría de Estado de Turismo y Comercio

Secretaría General de Turismo



Instituto de Estudios  
Turísticos

## **Instituto de Estudios Turísticos**

Instituto de Estudios Turísticos (IET)  
C/ José Lázaro Galdiano 6  
28036 Madrid (España)

Teléfono:+34 913 433 500  
Fax:+34 913 433 801

<http://www.iet.tourspain.es>

## Índice de la publicación

	<u>Página</u>
<b>Resumen.....</b>	<b>5</b>
<b>1. Introducción .....</b>	<b>7</b>
<b>2. La Comunidad de Madrid como destino de los viajes de los residentes en España .....</b>	<b>9</b>
<b>3. Referencias metodológicas .....</b>	<b>19</b>
<b>4. Tablas de resultados: .....</b>	<b>23</b>
<i>Año 2005.....</i>	<i>25</i>



## Resumen

- ✓ De acuerdo con la estadística de Movimientos Turísticos de los residentes en España (FAMILITUR), durante el año 2005 los residentes en España realizaron un total de **11,1 millones de viajes** con destino en la Comunidad de Madrid, un 3,5% más que el año anterior.
- ✓ Los 11,1 millones de viajes a la Comunidad de Madrid generaron un total de **39,3 millones de pernoctaciones**, siendo la **estancia media de 3,5 noches por viaje**.
- ✓ Los principales **mercados de origen** fueron la propia **Comunidad de Madrid** (38,7%), Andalucía (9,4%), Castilla-La Mancha (9,4%) y Castilla y León (9,0%).
- ✓ Los viajes **no tuvieron una distribución estacional**, siendo los meses de mayo y octubre los más elegidos para viajar a la Comunidad de Madrid.
- ✓ El **medio de transporte** más utilizado para acceder al destino fue el **coche**, elegido por un 69,8% de los turistas.
- ✓ Por lo que se refiere al **motivo principal** declarado por los turistas residentes para viajar a la Comunidad de Madrid, un 36,7% de ellos declararon viajar por motivos **ocio, recreo y vacaciones**, seguido de la **visita a familia o amigos** (28,2%) y los viajes por motivo de **trabajo o negocios** (25,1%).
- ✓ En el **60,2% de los viajes con destino en la Comunidad de Madrid** realizados por los residentes, se utilizó la **vivienda de familiares o amigos** (38,6%) o la **vivienda propia** (21,6%).
- ✓ **El 81,4% de los viajes** a la Comunidad de Madrid en 2005, **se efectuaron sin ningún tipo de reserva previa**. La fórmula del paquete turístico se utilizó en el 1,6% de los viajes, procediendo de otras comunidades el 99,4% de los viajes con paquete.
- ✓ Al hilo de lo anterior, la planificación del viaje a través de **Internet** se realizó **en el 16,1% de los casos**: en el 84,9% de las ocasiones para buscar información, en el 32,8% para efectuar una reserva y en el 12,3% para realizar el pago final.
- ✓ Las **actividades más habituales** en los viajes a la Comunidad de Madrid de los residentes en España fueron la **visita a familiares o amigos** (51,3% de los viajes), ir de **compras** (49,6%), realizar **visitas culturales** (43,1%), salir de copas (22,5%), asistir a espectáculos culturales (15,8%) y las actividades gastronómicas (10,5%).
- ✓ El grado de **fidelidad** de los turistas fue elevado, ya que en un **91,8%** de los viajes a la Comunidad de Madrid **se repite visita**.



## 1. Introducción

Se presenta en este informe un repaso a los principales resultados para el año 2005 de la Comunidad de Madrid como destino de los viajes de los residentes en España, obtenidos a partir de la Encuesta de Movimientos Turísticos de los Españoles (Familitur). No será objeto de análisis, por tanto, la Comunidad de Madrid como origen<sup>1</sup> de viajes a otras Comunidades Autónomas o al extranjero.

En el epígrafe 2 se detallan las características básicas del conjunto de viajes con destino en la Comunidad de Madrid para el año 2005, prestando especial atención a las principales características de los mismos.

Se incluye en el epígrafe 3 una breve nota metodológica sobre la Encuesta de Movimientos Turísticos de los Españoles (Familitur).

Por último, se ha introducido un anexo de tablas que recoge las principales variables analizadas en el texto.

---

<sup>1</sup> Para más información sobre los viajes con origen en la Comunidad de Madrid consultar el Informe Nacional de Familitur 2005.





## 2. La Comunidad de Madrid como destino de viajes de residentes en España

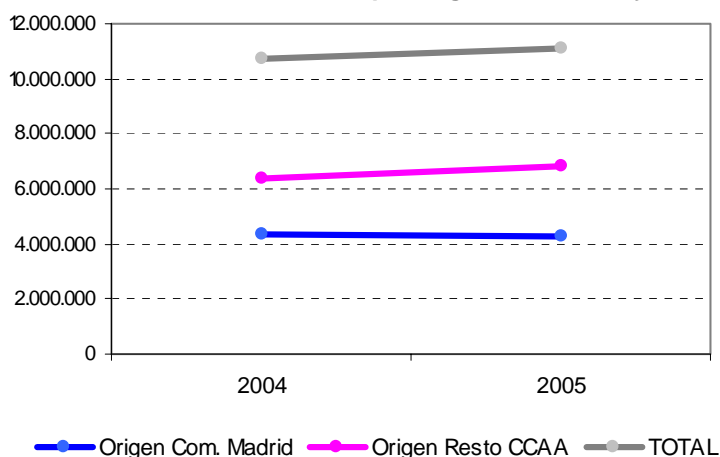
Año 2005

*En el año 2005 se realizaron 11,1 millones de viajes con destino Madrid*

La Comunidad de Madrid se sitúa en el 2005 como el sexto destino receptor de los viajes realizados por los residentes en España dentro de nuestro país, por detrás de Andalucía, Cataluña, Comunidad Valenciana, Castilla y León y Castilla-La Mancha. Con un total de 11.093.246, representa el 6,9% del total de viajes realizados con destino España.

La Comunidad recibió 370.174 viajes más que durante el año 2004, lo que supone un incremento del 3,5%, provocado principalmente por el aumento de los viajes procedentes de otras comunidades.

**Evolución del número de entradas de turistas nacionales en la Comunidad de Madrid, por origen. Años 2004 y 2005**



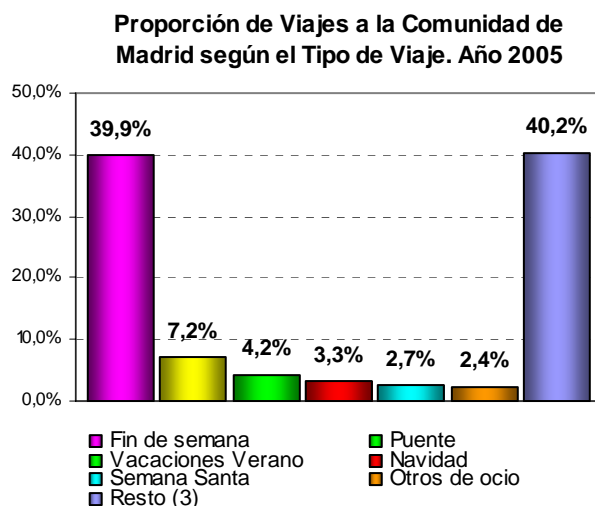
Fuente: IET. Movimientos Turísticos de los Españoles (Familitur)

*El 19,9% de los viajes con destino Madrid se realizaron en periodos vacacionales*

Del conjunto total de viajes nacionales que recibió la Comunidad de Madrid durante el año 2005, un 19,9% se realizaron en periodos vacacionales y festivos<sup>2</sup> (2.202.512) y un 39,9% fueron viajes de fin de semana (4.428.902).

Entre los viajes vacacionales y festivos, los de puente tuvieron el mayor peso (7,2% de los viajes), seguidos de los viajes de vacaciones de verano (4,2%), los de Navidad (3,3%), Semana Santa (2,7%) y otros viajes de ocio (2,4%).

<sup>2</sup> Los viajes en periodos vacacionales y festivos incluyen: Viajes de vacaciones de verano, viajes de Semana Santa, viajes de Navidad, viajes de puente y otros viajes de ocio.



Fuente: IET. Movimientos Turísticos de los Españoles (Familitur)

*Los principales mercados de origen fueron la propia Madrid (38,7% de los viajes)*

En cuanto a **mercados emisores**, son los propios madrileños los que generan el mayor número de **viajes** a la Comunidad de Madrid, representando el 38,7% del total de viajes que recibe la Comunidad. Los siguientes mercados en importancia, y a una gran distancia, los constituyen Andalucía (9,4% de los viajes recibidos), Castilla-La Mancha (9,4%) y Castilla y León (9,0%). Este ranking es similar al que se registró en el año 2004.

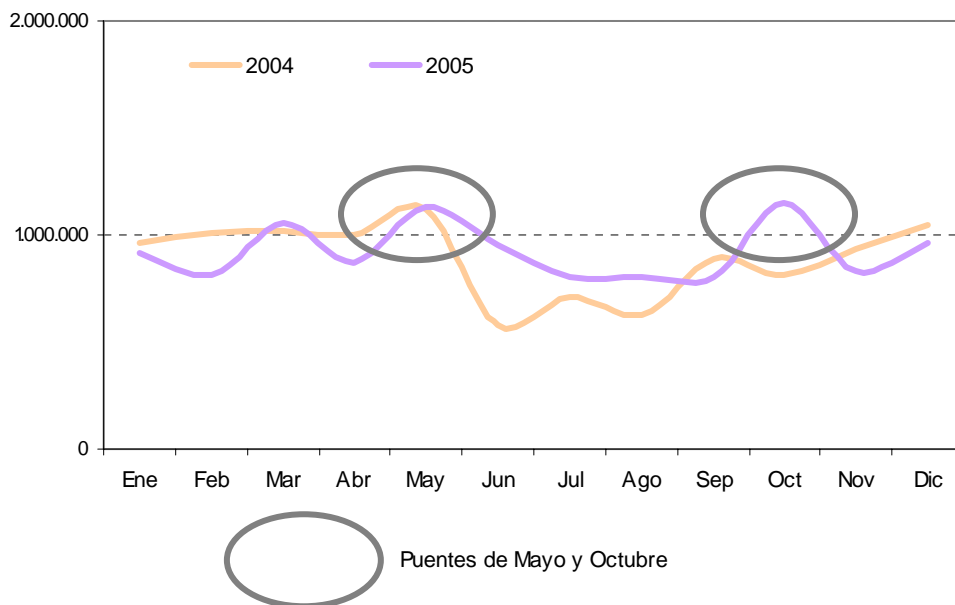
Los viajes de **fin de semana** procedieron en su mayoría de la propia Comunidad de Madrid (66,5% de los viajes).

*En verano se realizaron el 30,3% de los viajes del año*

Los viajes tuvieron una distribución poco **estacional**, realizándose el 30,3% de los viajes en la temporada de verano y siendo los meses de mayo y octubre los más elegidos para viajar a la Comunidad de Madrid, con un peso del 10,2% y del 10,4% respectivamente. Los viajes de Semana Santa hicieron que el mes de marzo concentrara el 9,5% de los viajes del año. Los siguientes meses con mayor peso fueron diciembre con el 8,7% de los viajes, junio (8,6%) y enero (8,3%).

<sup>3</sup> Incluye viajes de trabajo, recurrentes de trabajo, estudios, recurrentes de estudios, visitas a familia y amigos, salud, prácticas deportivas, religiosos, gestiones, y otros de ocio.

**Número de viajes de los residentes en España con destino en la Comunidad de Madrid. Evolución por meses. Años 2004 y 2005**

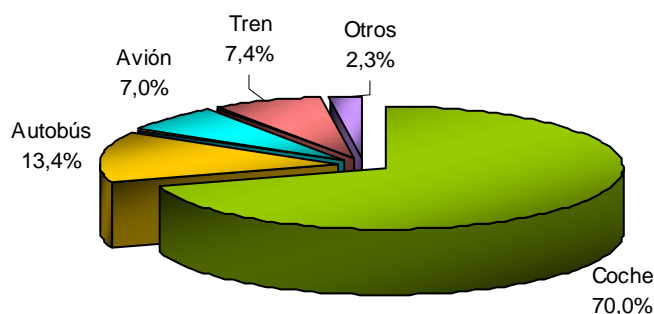


Fuente: IET. Movimientos Turísticos de los Españoles (Familitur)

*El coche fue el medio de transporte utilizado en el 69,8% de los viajes a Madrid*

El **medio de transporte** más utilizado para acceder al destino fue el coche, elegido por un 69,8% de los turistas, seguido del autobús (13,4%), el tren (7,4%) y el avión (6,9%), distribución que refleja la diversidad mercados de origen de la Comunidad de Madrid.

**Distribución porcentual de viajes según medio de transporte utilizado para acceder a la Comunidad de Madrid.**



Fuente: IET. Movimientos Turísticos de los Españoles (Familitur)

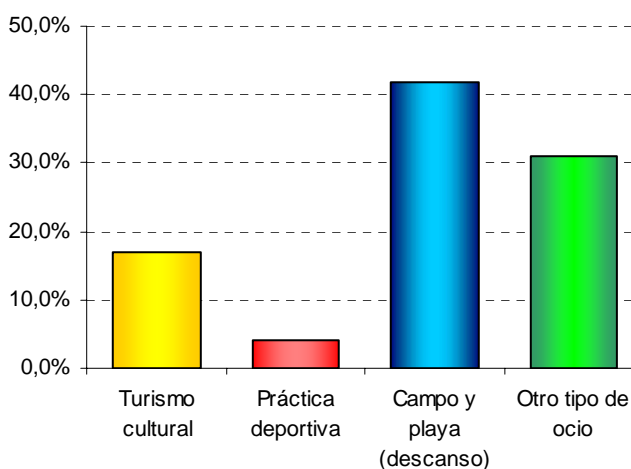
Esta distribución, con un claro predominio del coche, es la que se registró también en años anteriores.

*El motivo ocio, recreo y vacaciones motivó el 36,7% de los viajes con destino Madrid*

En cuanto al **motivo del viaje**, son principalmente dos los motivos por los cuales los residentes en España realizan viajes a Madrid. El 36,7% (4,1 millones) de los turistas que entran en la Comunidad de Madrid declaran hacerlo por motivos relacionados con **ocio, recreo o vacaciones**. El principal motivo de ocio y recreo es el de *descansar en el campo* para un 41,7% de los turistas que viajan por ocio, seguido de otro tipo de ocio (31,0%) y del *turismo cultural* (17,1%). Esta distribución de motivos se mantiene con respecto a la de años anteriores.

*Casi la mitad (41,7%) de los viajes de ocio fueron viajes para disfrutar del campo*

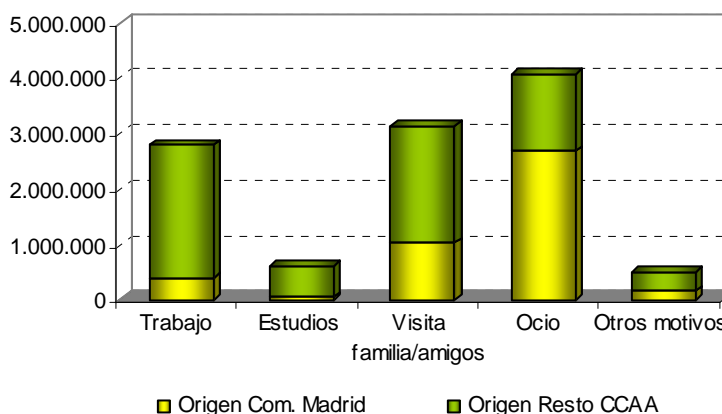
**Distribución porcentual de los viajes según motivo OCIO/ RECREO/VACACIONES en la Comunidad de Madrid. Año 2005**



Fuente: IET. Movimientos Turísticos de los Españoles (Familitur)

El segundo motivo con más peso es aquel relacionado con la visita a **familiares o amigos**, representando un 28,2% del total de motivos. El motivo de trabajo/negocios fue el tercero en importancia con un peso del 25,1% de los viajes.

**Número de viajes por Origen, según Motivos. Destino Andalucía, Año 2005**



Fuente: IET. Movimientos Turísticos de los Españoles (Familitur)

*El 31,0% de los viajes de ocio a Madrid procedió de otras comunidades*

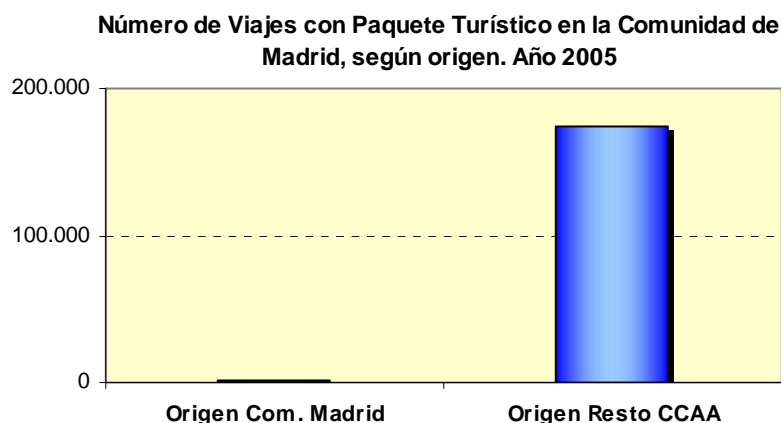
Como se puede observar en el gráfico, el peso de los viajes procedentes de la Comunidad de Madrid o del resto de comunidades fue distinto para cada motivo de viaje. Mientras que en los viajes por motivo de ocio sólo el 34,5% de los viajes procedió de fuera de la comunidad, los viajes procedentes de otras comunidades predominaron en los viajes por trabajo (86,1%), estudios (91,2%) y visita a familiares o amigos (67,1%).



Fuente: IET. Movimientos Turísticos de los Españoles (Familitur)

*En el 81,4% de los viajes con destino Madrid no se realizó ningún tipo de reserva previa*

En cuanto a la **organización** del viaje, el 81,4% de los turistas residentes en España que viajaron a la Comunidad de Madrid durante el año 2005 lo hicieron sin reserva previa, por el contrario, el 18,6% (2,1 millones de turistas) hicieron reserva de algún tipo antes de viajar al lugar de destino. A la hora de reservar, los turistas con destino en la Comunidad de Madrid prefieren hacer las reservas directamente (10,9%) que a través de agencia (6,9%).



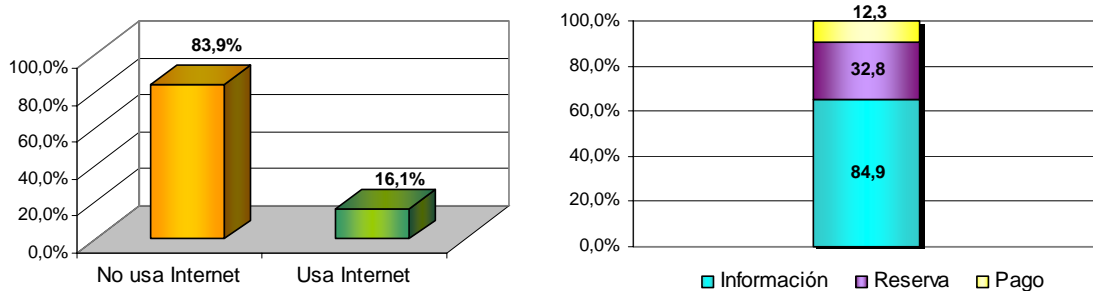
Fuente: IET. Movimientos Turísticos de los Españoles (Familitur)

El paquete turístico se contrató en el 1,6% de los viajes con destino en la Comunidad de Madrid, siendo contratados en su práctica totalidad por turistas procedentes de otras comunidades (99,4% de los viajes con paquete turístico).

*El 16,1% de los viajes con destino Madrid se planificó a través de Internet*

A la hora de planificar y organizar el viaje, son aún pocas las personas que utilizan **Internet**. De las personas que realizaron viajes a la Comunidad de Madrid durante el año 2005 tan sólo el 16,1% (354.692 turistas) utilizaron este medio. De ellos, el 84,9% lo utilizó para recoger información, el 32,8% para realizar reservas y el 12,3% para realizar los pagos finales.

**Porcentaje de viajes en los que se ha utilizado Internet para la organización de los viajes con destino en la Comunidad de Madrid. Año 2005**

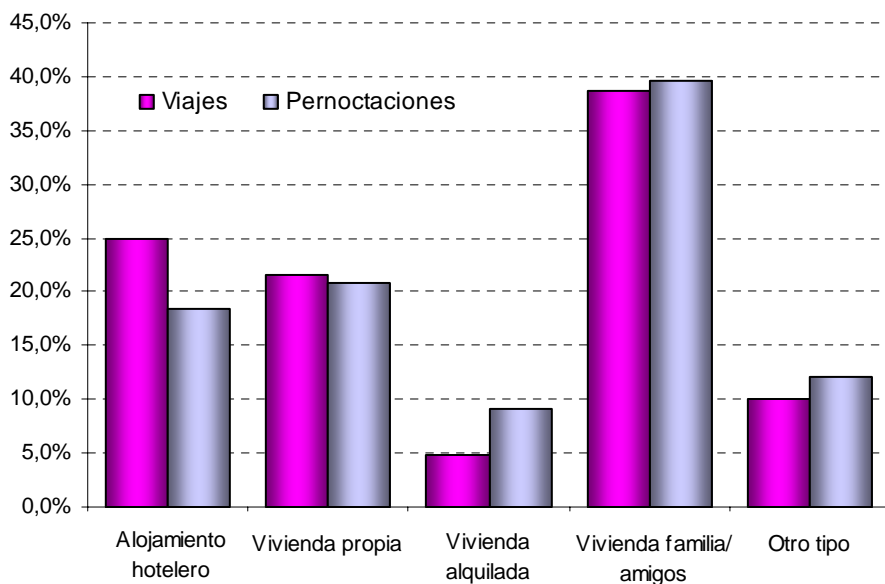


Fuente: IET. Movimientos Turísticos de los Españoles (Familitur)

El **tipo de alojamiento** preferido durante el año fue la vivienda de familiares o amigos, elegida en un 38,6% de los viajes (4,3 millones), seguido de hoteles o similares (25,0%), vivienda propia (21,6%) y la vivienda alquilada (4,8%).

*El alojamiento hotelero se empleó en el 25,0% de los viajes a Madrid*

**Porcentaje de turistas y pernoctaciones según el Tipo de Alojamiento en la Comunidad de Madrid. Año 2005**

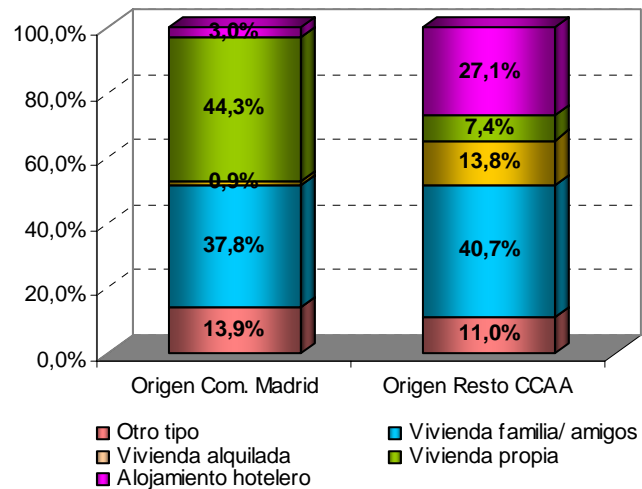


Fuente: IET. Movimientos Turísticos de los Españoles (Familitur)

*Los 11,1 millones de viajes a Madrid generaron 39,3 millones de pernoctaciones*

Los 11,1 millones de viajes realizados a Madrid durante el año 2005, generaron un total de 39,3 millones de **pernoctaciones** en la Comunidad. Estas pernoctaciones se repartieron entre viviendas de familiares o amigos (39,7% de las pernoctaciones), vivienda propia (20,8%), hoteles o similares (18,4%) y vivienda alquilada (9,2%).

**Peso de las pernoctaciones por Alojamiento, según origen. Destino Comunidad de Madrid, Año 2005**



Fuente: IET. Movimientos Turísticos de los Españoles (Familitur)

Según el origen de los viajes se aprecian diferencias en el tipo de alojamiento empleado. Así, el alojamiento hotelero representó el 27,1% de las pernoctaciones en los viajes procedentes de fuera de la Comunidad de Madrid y sólo el 3,0% en los viajes con origen en Madrid. Por el contrario, el peso de las pernoctaciones con alojamiento en vivienda propia fue mayor en los viajes con origen en Madrid (44,3%) que en los viajes procedentes de otras comunidades (7,4%). Por su parte la vivienda alquilada se empleó en el 13,8% de las pernoctaciones de viajes procedentes de otras comunidades, mientras que apenas se utilizó (0,9%) en los viajes procedentes de la Comunidad de Madrid.

## Nota sobre la desaparición de los conceptos de ‘viaje turístico’ y ‘viaje de corta duración a segunda residencia’

En 2005, tras la experiencia del primer periodo de realización de la estadística Familitur (1996-2004) y ante la necesidad de rediseñar el Panel de hogares, impuesta por los cambios sociodemográficos producidos en España durante la última década, se realizó un análisis crítico de todos los datos proporcionados por esta estadística y de los cambios detectados longitudinalmente, en vista a mejorar su calidad.

En dicho análisis se observó que la cuantificación de los viajes de corta duración a segunda residencia (VCD2R) –los viajes de fin de semana a vivienda propia-, que se basaba en una estimación global hecha por los entrevistados, podía estar sobreestimando dichos viajes, por un sesgo sistemático al alza al tratarse éstos de modo agregado (efecto de ajuste a la pauta). Por otra parte, el concepto de ‘segunda residencia’ utilizado –incluyendo las viviendas de amigos y familiares de las que los sujetos pudieran disponer normalmente para su alojamiento- podía inducir a una ampliación inconveniente de los viajes clasificados en esta categoría. En el caso de los viajes turísticos, su tratamiento indiferenciado a lo largo del cuestionario propiciaba una infraestimación de los viajes que no fueran de ocio (trabajo, estudios y otros motivos).

Por ello, en los datos del año 2005 y posteriores **no existen las categorías** de tipo de viaje de **corta duración a segunda residencia**, ni la de **viajes turísticos**.

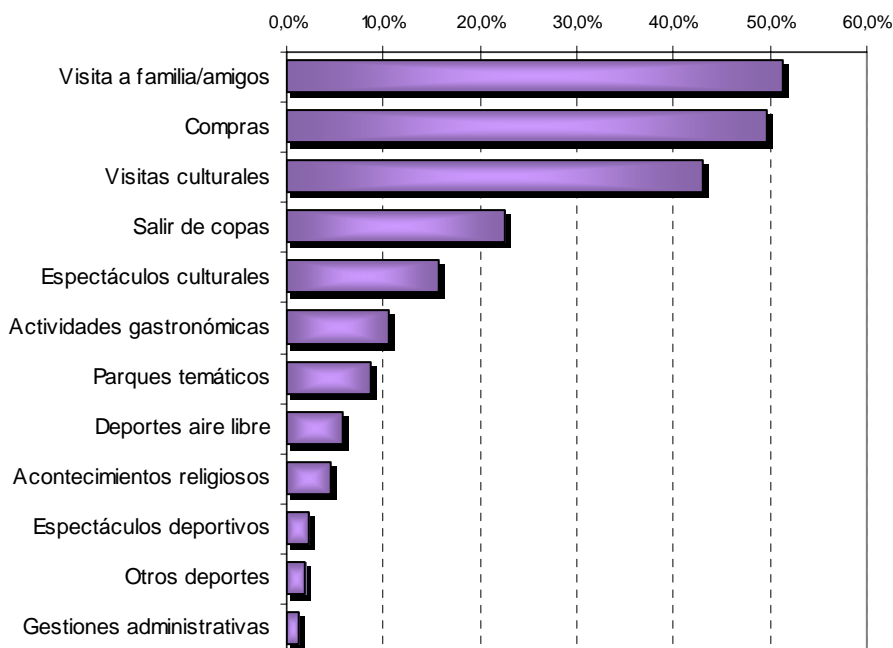
### *La estancia media en los viajes con destino Madrid en 2005 fue de 3,5 noches*

La **estancia media** en los viajes a la Comunidad de Madrid fue de 3,5 noches, algo inferior a la media nacional (4,7). La estancia media más alta se dio en la vivienda alquilada con 6,8 noches, a ésta le siguieron la vivienda de familiares o amigos con 3,6 noches, la vivienda propia (3,4%) y el alojamiento hotelero (2,6%).

Las **actividades** más practicadas por los turistas durante el año 2005 fueron la visita a familiares o amigos (51,3%), ir de compras (49,6%), las visitas culturales (43,1%), salir de copas (22,5%), asistir a espectáculos culturales (15,8%) y las actividades gastronómicas (10,5%).



**Porcentaje de viajes según las actividades realizadas en los viajes con destino en la Comunidad de Madrid . Año 2005**



Fuente: IET. Movimientos Turísticos de los Españoles (Familitur)

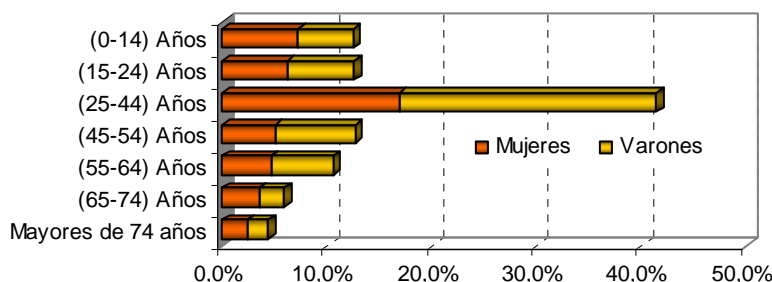
En cuanto al **grado de satisfacción** se puede decir que en líneas generales, las personas que realizaron viajes a la Comunidad de Madrid durante el 2005 quedaron bastante satisfechas. La puntuación otorgada a la Comunidad de Madrid por los turistas que la visitaron fue de 8,4 puntos de media, en una escala de 0 (muy insatisfactorio) a 10 (muy satisfactorio).

*El 91,8% de los viajes se realizaron a lugares ya visitados*

El grado de **fidelidad** de los turistas fue elevado, ya que en un 91,8% de los viajes a Madrid se repite visita.

La distribución por **edad** y **sexo** de los turistas que entraron en la Comunidad de Madrid durante el año 2005 presentan rasgos muy similares a las de años anteriores.

**Distribución de los Turistas por Sexo y Edad en la Comunidad de Madrid. Año 2005**



Fuente: IET. Movimientos Turísticos de los Españoles (Familitur)

El **perfil** del turista es de un varón (54,0%) o una mujer (46,0%) joven con edades comprendidas entre los 25 y 44 años (41,4%), con estudios de segundo grado (48,1%), asalariado a tiempo completo (44,6%) y ocupado en diversos tipos de trabajo (empleados y administrativos, obreros de la industria y construcción, vendedores, etc).

*El gasto turístico total en la Comunidad de Madrid ascendió a 1.378,7 millones de euros*

Durante el año 2005 los turistas residentes en España gastaron un total de 1.378,7 millones de euros en sus viajes con destino en la Comunidad de Madrid, un 5,3% menos que el año anterior. El gasto medio por persona en cada viaje ascendió a 124 euros y el gasto medio diario por persona fue de 55 euros.

El 17,7% del gasto total fue realizado por turistas procedentes de la propia Comunidad de Madrid, mientras que el 82,3% restante del gasto fue realizado por turistas de otras comunidades. El gasto medio diario también varía en función de la procedencia de turista, que fue de 25,7€ para los turistas procedentes de la Comunidad de Madrid y de 73,5€ para los turistas de otras comunidades.

### 3. Referencias metodológicas

La estadística Familitur fue implantada en junio de 1996 y está incluida en el Plan Estadístico Nacional 2005/2008. La información obtenida permite cumplir con las exigencias de información de la Unión Europea, plasmadas en la Directiva 95/57/CE del Consejo sobre la recogida de Información estadística en el ámbito del turismo.

La Estadística de Movimientos Turísticos de los Españoles (Familitur), elaborada por el Instituto de Estudios Turísticos, es la fuente estadística básica para el análisis del comportamiento turístico de los residentes en España.

Los principales objetivos de la estadística de Movimientos Turísticos de los Españoles (Familitur) son:

- La cuantificación de los flujos de viajeros españoles entre las distintas Comunidades Autónomas y hacia el extranjero.
- La caracterización de los viajes realizados en función de los aspectos más relevantes, como el motivo, la duración, el tipo de alojamiento, el medio de transporte, etc.

Se cuantifican los viajes realizados por cualquier motivo y se incluye también información sobre el excursionismo, es decir, sobre los desplazamientos que no llevan asociada pernoctación.

**Clase de operación:** Estadística realizada mediante encuestas a un panel de hogares.

**Ambito:** Hogares residentes en las distintas comunidades autónomas.

**Universo:** Conjunto de individuos residentes en viviendas familiares principales del territorio español.

**Tipo de muestreo:** Para la selección de los hogares se realiza un muestreo bietápico de conglomerados con submuestreo y estratificación de las unidades de primera etapa. Las unidades de primera etapa son las secciones censales, eligiéndose un total de 1.550. Las unidades de

segunda etapa son las viviendas familiares principales y se escogen ocho de cada sección censal.

**Tamaño muestral:** La muestra final resultante es de 12.400 hogares, que suponen alrededor de 40.000 individuos.

**Recogida de la Información:** La recogida de la información se efectúa mediante un sistema mixto, que combina la entrevista personal a domicilio con la encuesta telefónica. La primera toma, en la que se produce la captación de los panelistas, se realiza en el domicilio y las sucesivas tomas de datos se realizan del modo elegido por las familias.

**Cambios metodológicos en el año 2005:** En el año 2005 la estadística Familitur ha pasado de ser una encuesta con una periodicidad cuatrimestral a ser una encuesta mensual con periodos de referencia trimestrales, realizando encuestas mensualmente a submuestras de un tercio. Ello ha obligado a aumentar el número de entrevistas pasando de 32.400 a 49.600.

El cuestionario ha sido ampliado y rediseñado íntegramente, con un tratamiento individualizado y específico de la casi totalidad de los viajes. Se ha dado al cuestionario una estructura y una redacción más adecuada a la rememoración de cada tipo de viaje concreto. Se han aplicado nuevos criterios de clasificación de los viajes, usando categorías más precisas, evitando así los sesgos y omisiones inherentes a un tratamiento globalizado.

Se ha mejorado además el sistema de estimación utilizando en el cálculo de las ponderaciones la información estadística actualizada sobre la población inmigrante.

Estos cambios metodológicos introducidos en Familitur 2005<sup>4</sup> han tenido un reflejo muy significativo en las estimaciones finales de la encuesta, con un fuerte impacto tanto en el nivel como en la estructura según la tipología de los viajes realizados por la población objeto de estudio.

---

<sup>4</sup> El lector interesado puede consultar la Metodología 2005 de la Encuesta de Movimientos Turísticos de los Españoles (Familitur) disponible en la página Web del IET: [www.iet.tourspain.es](http://www.iet.tourspain.es)

- **Tipos de viaje**

Viajes vacacionales: Se incluyen en esta categoría los viajes de temporada, los de puente y otros viajes de ocio.

Viajes de temporada: Viajes de vacaciones de verano, Semana Santa y Navidad.

Viajes de vacaciones de verano: Viajes vacacionales realizados en la temporada de verano.

Viajes de Semana Santa: Viajes vacacionales realizados durante la última semana de Cuaresma.

Viajes de Navidad: Viajes vacacionales realizados en el tiempo inmediato al 25 de diciembre y este día, hasta la fiesta de Reyes.

Viajes de puente: Viajes realizados en días festivos o en los días que entre dos festivos o sumándose a uno festivo se aprovechan para vacación.

Otros viajes de ocio: Viajes de ocio realizados fuera de las temporadas de verano, Semana Santa o Navidad, puentes y fines de semana.

**Difusión de la Información:**

La información obtenida en Familitur se publica mensualmente en la página Web del Instituto de Estudios Turísticos, según lo dispuesto en el calendario de publicaciones del IET.

Anualmente se elabora una publicación sobre el conjunto del año en la que, además de comentarios y gráficos, se incluyen todas las tablas del plan de tabulación. Esta publicación está disponible en formato papel y electrónico (en la página Web). Las tablas de datos también se encuentran disponibles en soporte CD-Rom, pudiéndose imprimir o exportar directamente a Excel.

Toda la información sobre la encuesta, está accesible al público en el Centro de Documentación Turística de España (CDTE), del Instituto de Estudios Turísticos, c/ José Lázaro Galdiano 6, Madrid, en horario de 9 a 14 de lunes a viernes tel. +34 91 343 35 00, Fax +34 91 343 34 40. Está también disponible en la página del Instituto de Estudios Turísticos: [www.iet.tourspain.es](http://www.iet.tourspain.es)

## 4. Tablas de resultados

### Año 2005

Resumen Familitur destino Comunidad de Madrid 2005-----	25
1. Tipo de Alojamiento -----	26
2. Duración de la Estancia -----	29
3. Motivo del viaje -----	32
4. Forma de organización -----	35
5. Medio de transporte -----	38
6. Edad-----	41
7. Nivel de estudios -----	44
8. Sexo-----	47
9. Situación laboral-----	50





## RESUMEN FAMILITUR DESTINO COMUNIDAD DE MADRID 2005

Principales indicadores	Total
Número de viajes	11.093.246
Número de pernoctaciones	39.248.573
Estancia media	3,5
Gasto total (en miles de €)	1.378.729
Gasto medio diario (en €)	55,0
Gasto medio por viaje (en €)	124,0

	Núm. Viajes	% Vertical
<b>CCAA de Origen</b>		
Comunidad de Madrid	4.290.795	38,7%
Resto de CCAA	6.802.451	61,3%
<b>Tipo de viaje</b>		
Fin de semana	4.428.902	39,9%
Puente	798.893	7,2%
Vacaciones de verano	464.815	4,2%
Semana Santa	364.458	3,3%
Navidad	304.245	2,7%
Otros de ocio	270.101	2,4%
Resto	4.461.832	40,2%
<b>Alojamiento principal</b>		
Hotelero	2.769.785	25,0%
No Hotelero	8.323.461	75,0%
<b>Medio de transporte</b>		
Por carretera	9.225.355	83,2%
Otros	1.867.891	16,8%
<b>Forma de organización</b>		
Con reserva	2.063.620	18,6%
Sin reserva	9.029.626	81,4%
<b>Uso de Internet *</b>		
No usan Internet	1.847.819	8389,6%
Usan Internet	354.692	1610,4%
Información	301.204	8492,0%
Reservas	116.312	3279,2%
Pago final	43.450	1225,0%
<b>Actividades realizadas *</b>		
Visita a familia/amigos	1.130.049	51,3%
Compras	1.092.674	49,6%
Visitas culturales	949.438	43,1%
Salir de copas	495.871	22,5%
Espectáculos culturales	347.034	15,8%
Actividades gastronómicas	231.783	10,5%
Parques temáticos	191.889	8,7%
Deportes aire libre	125.597	5,7%
Acontecimientos religiosos	101.329	4,6%
Espectáculos deportivos	49.269	2,2%
Otros deportes	41.517	1,9%
Gestiones administrativas	25.333	1,2%
Golf	17.157	0,8%
<b>Repite visita *</b>		
Si	5.519.735	91,8%
No	496.238	8,2%
<b>Grado de satisfacción *</b>		
Puntuación de 0 a 10	8,4	-

\* Sobre viajes con información de la variable

MOVIMIENTOS TURÍSTICOS DE LOS ESPAÑOLES (FAMILITUR).

AÑO 2005

TABLA 1.1.: TIPO DE ALOJAMIENTO Destino Madrid (Comunidad de)

Variables de Comportamiento	Datos Absolutos					
	TIPO DE ALOJAMIENTO					
Origen	Total	Alojamiento hotelero	Vivienda propia/multipropiedad	Vivienda alquilada	Vivienda de familiares o amigos	Otro tipo
<b>Total</b>	<b>11.093.246</b>	<b>2.769.785</b>	<b>2.393.995</b>	<b>527.331</b>	<b>4.286.440</b>	<b>1.115.696</b>
Andalucía	1.038.582	501.364	-	98.991	326.584	-
Aragón	336.005	135.786	-	-	150.721	-
Asturias (Principado de)	137.001	-	-	-	70.543	-
Baleares (Illes)	79.213	-	-	-	56.492	-
Canarias	154.691	-	-	-	-	-
Cantabria	89.101	38.411	-	-	42.745	-
Castilla-La Mancha	1.043.316	197.685	163.420	114.083	439.783	128.344
Castilla y León	1.003.394	196.516	-	136.859	519.882	133.254
Cataluña	616.150	392.815	-	-	195.179	-
Comunidad Valenciana	694.347	390.858	-	-	240.186	-
Extremadura	396.527	69.003	-	-	228.511	-
Galicia	539.593	273.230	-	-	162.852	94.688
Madrid (Comunidad de)	4.290.795	160.771	1.995.928	-	1.611.164	461.954
Murcia (Región de)	146.591	69.943	-	-	-	-
Navarra (Comunidad Foral de)	97.645	49.774	-	-	-	-
País Vasco	376.580	150.823	-	-	81.845	-
Rioja (La)	53.713	-	-	-	19.315	-
Duración de la Estancia	Total	Alojamiento hotelero	Vivienda propia/multipropiedad	Vivienda alquilada	Vivienda de familiares o amigos	Otro tipo
<b>Total</b>	<b>11.093.246</b>	<b>2.769.785</b>	<b>2.393.995</b>	<b>527.331</b>	<b>4.286.440</b>	<b>1.115.696</b>
Corta duración	8.200.465	2.201.116	1.980.534	145.723	3.261.887	611.204
Larga duración	2.892.782	568.669	413.461	381.608	1.024.553	504.490
Forma de Organización	Total	Alojamiento hotelero	Vivienda propia/multipropiedad	Vivienda alquilada	Vivienda de familiares o amigos	Otro tipo
<b>Total</b>	<b>11.093.246</b>	<b>2.769.785</b>	<b>2.393.995</b>	<b>527.331</b>	<b>4.286.440</b>	<b>1.115.696</b>
Con reserva	2.063.620	1.344.403	-	-	461.202	164.649
Completa	175.202	172.484	-	-	-	-
Sin Reserva	8.980.620	1.401.000	2.321.167	516.078	3.814.098	928.278
No consta	-	-	-	-	-	-
Medio de Transporte	Total	Alojamiento hotelero	Vivienda propia/multipropiedad	Vivienda alquilada	Vivienda de familiares o amigos	Otro tipo
<b>Total</b>	<b>11.093.246</b>	<b>2.769.785</b>	<b>2.393.995</b>	<b>527.331</b>	<b>4.286.440</b>	<b>1.115.696</b>
Coche	7.741.470	1.569.537	2.223.939	261.705	3.094.624	591.665
Autobús	1.483.885	325.233	147.636	177.844	586.183	246.989
Avión	770.086	514.586	-	-	213.278	-
Tren	815.908	311.536	-	79.946	363.534	-
Otros	251.645	-	-	-	-	175.400
No contesta medios de transporte	-	-	-	-	-	-
Motivo del Viaje	Total	Alojamiento hotelero	Vivienda propia/multipropiedad	Vivienda alquilada	Vivienda de familiares o amigos	Otro tipo
<b>Total</b>	<b>11.093.246</b>	<b>2.769.785</b>	<b>2.393.995</b>	<b>527.331</b>	<b>4.286.440</b>	<b>1.115.696</b>
Trabajo/Negocios	2.789.252	1.263.763	259.894	293.609	381.387	590.598
Estudios	606.516	88.206	133.935	172.043	-	128.867
Visita a familiares o amigos	3.124.283	254.141	118.265	-	2.693.486	-
Ocio, recreo, vacaciones	4.076.358	991.426	1.854.995	-	971.178	219.430
Otros motivos	496.837	172.248	-	-	156.925	130.980

.. Dato no disponible (menos de 50 registros)

Datos en azul: Base muestral entre 50 y 100 registros

MOVIMIENTOS TURÍSTICOS DE LOS ESPAÑOLES (FAMILITUR).

AÑO 2005

TABLA 1.2.: TIPO DE ALOJAMIENTO Destino Madrid (Comunidad de)

Variables de Comportamiento	Porcentaje Vertical					
	TIPO DE ALOJAMIENTO					
Origen	Total	Alojamiento hotelero	Vivienda propia/multipropiedad	Vivienda alquilada	Vivienda de familiares o amigos	Otro tipo
<b>Total</b>	<b>100,0</b>	<b>100,0</b>	<b>100,0</b>	<b>100,0</b>	<b>100,0</b>	<b>100,0</b>
Andalucía	9,4	18,1	-	18,8	7,6	-
Aragón	3,0	4,9	-	-	3,5	-
Asturias (Principado de)	1,2	-	-	-	1,6	-
Baleares (Illes)	0,7	-	-	-	1,3	-
Canarias	1,4	-	-	-	-	-
Cantabria	0,8	1,4	-	-	1,0	-
Castilla-La Mancha	9,4	7,1	6,8	21,6	10,3	11,5
Castilla y León	9,0	7,1	-	26,0	12,1	11,9
Cataluña	5,6	14,2	-	-	4,6	-
Comunidad Valenciana	6,3	14,1	-	-	5,6	-
Extremadura	3,6	2,5	-	-	5,3	-
Galicia	4,9	9,9	-	-	3,8	8,5
Madrid (Comunidad de)	38,7	5,8	83,4	-	37,6	41,4
Murcia (Región de)	1,3	2,5	-	-	-	-
Navarra (Comunidad Foral de)	0,9	1,8	-	-	-	-
País Vasco	3,4	5,4	-	-	1,9	-
Rioja (La)	0,5	-	-	-	0,5	-
Duración de la Estancia	Total	Alojamiento hotelero	Vivienda propia/multipropiedad	Vivienda alquilada	Vivienda de familiares o amigos	Otro tipo
<b>Total</b>	<b>100,0</b>	<b>100,0</b>	<b>100,0</b>	<b>100,0</b>	<b>100,0</b>	<b>100,0</b>
Corta duración	73,9	79,5	82,7	27,6	76,1	54,8
Larga duración	26,1	20,5	17,3	72,4	23,9	45,2
Forma de Organización	Total	Alojamiento hotelero	Vivienda propia/multipropiedad	Vivienda alquilada	Vivienda de familiares o amigos	Otro tipo
<b>Total</b>	<b>100,0</b>	<b>100,0</b>	<b>100,0</b>	<b>100,0</b>	<b>100,0</b>	<b>100,0</b>
Con reserva	18,6	48,5	-	-	10,8	14,8
Completa	1,6	6,2	-	-	-	-
Sin Reserva	81,0	50,6	97,0	97,9	89,0	83,2
No consta	-	-	-	-	-	-
Medio de Transporte	Total	Alojamiento hotelero	Vivienda propia/multipropiedad	Vivienda alquilada	Vivienda de familiares o amigos	Otro tipo
<b>Total</b>	<b>100,0</b>	<b>100,0</b>	<b>100,0</b>	<b>100,0</b>	<b>100,0</b>	<b>100,0</b>
Coche	69,8	56,7	92,9	49,6	72,2	53,0
Autobús	13,4	11,7	6,2	33,7	13,7	22,1
Avión	6,9	18,6	-	-	5,0	-
Tren	7,4	11,2	-	15,2	8,5	-
Otros	2,3	-	-	-	-	15,7
No contesta medios de transporte	-	-	-	-	-	-
Motivo del Viaje	Total	Alojamiento hotelero	Vivienda propia/multipropiedad	Vivienda alquilada	Vivienda de familiares o amigos	Otro tipo
<b>Total</b>	<b>100,0</b>	<b>100,0</b>	<b>100,0</b>	<b>100,0</b>	<b>100,0</b>	<b>100,0</b>
Trabajo/Negocios	25,1	45,6	10,9	55,7	8,9	52,9
Estudios	5,5	3,2	5,6	32,6	-	11,6
Visita a familiares o amigos	28,2	9,2	4,9	-	62,8	-
Ocio, recreo, vacaciones	36,7	35,8	77,5	-	22,7	19,7
Otros motivos	4,5	6,2	-	-	3,7	11,7

.. Dato no disponible (menos de 50 registros)

Datos en azul: Base muestral entre 50 y 100 registros

MOVIMIENTOS TURÍSTICOS DE LOS ESPAÑOLES (FAMILITUR).

AÑO 2005

TABLA 1.3.: TIPO DE ALOJAMIENTO Destino Madrid (Comunidad de)

Variables de Comportamiento	Porcentaje Horizontal					
	TIPO DE ALOJAMIENTO					
Origen	Total	Alojamiento hotelero	Vivienda propia/multipropiedad	Vivienda alquilada	Vivienda de familiares o amigos	Otro tipo
<b>Total</b>	<b>100,0</b>	<b>25,0</b>	<b>21,6</b>	<b>4,8</b>	<b>38,6</b>	<b>10,1</b>
Andalucía	100,0	48,3	-	9,5	31,4	-
Aragón	100,0	40,4	-	-	44,9	-
Asturias (Principado de)	100,0	-	-	-	51,5	-
Baleares (Illes)	100,0	-	-	-	71,3	-
Canarias	100,0	-	-	-	-	-
Cantabria	100,0	43,1	-	-	48,0	-
Castilla-La Mancha	100,0	18,9	15,7	10,9	42,2	12,3
Castilla y León	100,0	19,6	-	13,6	51,8	13,3
Cataluña	100,0	63,8	-	-	31,7	-
Comunidad Valenciana	100,0	56,3	-	-	34,6	-
Extremadura	100,0	17,4	-	-	57,6	-
Galicia	100,0	50,6	-	-	30,2	17,5
Madrid (Comunidad de)	100,0	3,7	46,5	-	37,5	10,8
Murcia (Región de)	100,0	47,7	-	-	-	-
Navarra (Comunidad Foral de)	100,0	51,0	-	-	-	-
País Vasco	100,0	40,1	-	-	21,7	-
Rioja (La)	100,0	-	-	-	36,0	-
Duración de la Estancia	Total	Alojamiento hotelero	Vivienda propia/multipropiedad	Vivienda alquilada	Vivienda de familiares o amigos	Otro tipo
<b>Total</b>	<b>100,0</b>	<b>25,0</b>	<b>21,6</b>	<b>4,8</b>	<b>38,6</b>	<b>10,1</b>
Corta duración	100,0	26,8	24,2	1,8	39,8	7,5
Larga duración	100,0	19,7	14,3	13,2	35,4	17,4
Forma de Organización	Total	Alojamiento hotelero	Vivienda propia/multipropiedad	Vivienda alquilada	Vivienda de familiares o amigos	Otro tipo
<b>Total</b>	<b>100,0</b>	<b>25,0</b>	<b>21,6</b>	<b>4,8</b>	<b>38,6</b>	<b>10,1</b>
Con reserva	100,0	65,1	-	-	22,3	8,0
Completa	100,0	98,4	-	-	-	-
Sin Reserva	100,0	15,6	25,8	5,7	42,5	10,3
No consta	-	-	-	-	-	-
Medio de Transporte	Total	Alojamiento hotelero	Vivienda propia/multipropiedad	Vivienda alquilada	Vivienda de familiares o amigos	Otro tipo
<b>Total</b>	<b>100,0</b>	<b>25,0</b>	<b>21,6</b>	<b>4,8</b>	<b>38,6</b>	<b>10,1</b>
Coche	100,0	20,3	28,7	3,4	40,0	7,6
Autobús	100,0	21,9	9,9	12,0	39,5	16,6
Avión	100,0	66,8	-	-	27,7	-
Tren	100,0	38,2	-	9,8	44,6	-
Otros	100,0	-	-	-	-	69,7
No contesta medios de transporte	-	-	-	-	-	-
Motivo del Viaje	Total	Alojamiento hotelero	Vivienda propia/multipropiedad	Vivienda alquilada	Vivienda de familiares o amigos	Otro tipo
<b>Total</b>	<b>100,0</b>	<b>25,0</b>	<b>21,6</b>	<b>4,8</b>	<b>38,6</b>	<b>10,1</b>
Trabajo/Negocios	100,0	45,3	9,3	10,5	13,7	21,2
Estudios	100,0	14,5	22,1	28,4	-	21,2
Visita a familiares o amigos	100,0	8,1	3,8	-	86,2	-
Ocio, recreo, vacaciones	100,0	24,3	45,5	-	23,8	5,4
Otros motivos	100,0	34,7	-	-	31,6	26,4

.. Dato no disponible (menos de 50 registros)

Datos en azul: Base muestral entre 50 y 100 registros

**MOVIMIENTOS TURÍSTICOS DE LOS ESPAÑOLES (FAMILITUR).**
**AÑO 2005**
**TABLA 2.1.: DURACIÓN DE LA ESTANCIA Destino Madrid (Comunidad de)**

Variables de Comportamiento	Datos Absolutos		
	DURACIÓN DE LA ESTANCIA		
	Total	Corta duración	Larga duración
<b>Alojamiento Principal</b>			
<b>Total</b>	<b>11.093.246</b>	<b>8.200.465</b>	<b>2.892.782</b>
Alojamiento hotelero	2.769.785	2.201.116	568.669
Vivienda propia/multipropiedad	2.393.995	1.980.534	413.461
Vivienda alquilada	527.331	145.723	381.608
Vivienda de familiares o amigos (gratis)	4.286.440	3.261.887	1.024.553
Otro tipo	1.115.696	611.204	504.490
<b>Origen</b>	<b>Total</b>	<b>Corta duración</b>	<b>Larga duración</b>
<b>Total</b>	<b>11.093.246</b>	<b>8.200.465</b>	<b>2.892.782</b>
Andalucía	1.038.582	708.655	329.928
Aragón	336.005	270.775	-
Asturias (Principado de)	137.001	87.137	49.864
Baleares (Illes)	79.213	-	-
Canarias	154.691	-	-
Cantabria	89.101	65.186	-
Castilla-La Mancha	1.043.316	614.950	428.366
Castilla y León	1.003.394	671.606	331.788
Cataluña	616.150	453.165	162.984
Comunidad Valenciana	694.347	450.756	243.590
Extremadura	396.527	262.874	133.654
Galicia	539.593	375.387	164.206
Madrid (Comunidad de)	4.290.795	3.686.207	604.589
Murcia (Región de)	146.591	110.298	-
Navarra (Comunidad Foral de)	97.645	80.908	-
País Vasco	376.580	224.617	151.963
Rioja (La)	53.713	32.465	-
<b>Forma de Organización</b>	<b>Total</b>	<b>Corta duración</b>	<b>Larga duración</b>
<b>Total</b>	<b>11.093.246</b>	<b>8.200.465</b>	<b>2.892.782</b>
Con reserva	2.063.620	1.600.259	453.247
Completa	175.202	125.426	-
Sin Reserva	8.980.620	6.548.530	2.432.090
No consta	-	-	-
<b>Medio de Transporte</b>	<b>Total</b>	<b>Corta duración</b>	<b>Larga duración</b>
<b>Total</b>	<b>11.093.246</b>	<b>8.200.465</b>	<b>2.892.782</b>
Coche	7.741.470	5.976.094	1.765.376
Autobús	1.483.885	856.610	627.275
Avión	770.086	558.568	211.518
Tren	815.908	579.779	236.129
Otros	251.645	211.102	-
No contesta medios de transporte	-	-	-
<b>Motivo del Viaje</b>	<b>Total</b>	<b>Corta duración</b>	<b>Larga duración</b>
<b>Total</b>	<b>11.093.246</b>	<b>8.200.465</b>	<b>2.892.782</b>
Trabajo/Negocios	2.789.252	1.613.755	1.175.497
Estudios	606.516	218.435	388.081
Visita a familiares o amigos	3.124.283	2.429.303	694.981
Ocio, recreo, vacaciones	4.359.783	3.770.950	588.833
Otros motivos	213.412	168.022	45.390

.. Dato no disponible (menos de 50 registros)

Datos en azul: Base muestral entre 50 y 100 registros

**MOVIMIENTOS TURÍSTICOS DE LOS ESPAÑOLES (FAMILITUR).**
**AÑO 2005**
**TABLA 2.2.: DURACIÓN DE LA ESTANCIA Destino Madrid (Comunidad de)**

Variables de Comportamiento	Porcentaje Vertical		
	DURACIÓN DE LA ESTANCIA		
	Total	Corta duración	Larga duración
<b>Alojamiento Principal</b>			
Total	100,0	100,0	100,0
Alojamiento hotelero	25,0	26,8	19,7
Vivienda propia/multipropiedad	21,6	24,2	14,3
Vivienda alquilada	4,8	1,8	13,2
Vivienda de familiares o amigos (gratis)	38,6	39,8	35,4
Otro tipo	10,1	7,5	17,4
<b>Origen</b>			
Total	100,0	100,0	100,0
Andalucía	9,4	8,6	11,4
Aragón	3,0	3,3	-
Asturias (Principado de)	1,2	1,1	1,7
Balears (Illes)	0,7	-	-
Canarias	1,4	-	-
Cantabria	0,8	0,8	-
Castilla-La Mancha	9,4	7,5	14,8
Castilla y León	9,0	8,2	11,5
Cataluña	5,6	5,5	5,6
Comunidad Valenciana	6,3	5,5	8,4
Extremadura	3,6	3,2	4,6
Galicia	4,9	4,6	5,7
Madrid (Comunidad de)	38,7	45,0	20,9
Murcia (Región de)	1,3	1,3	-
Navarra (Comunidad Foral de)	0,9	1,0	-
País Vasco	3,4	2,7	5,3
Rioja (La)	0,5	0,4	-
<b>Forma de Organización</b>			
Total	100,0	100,0	100,0
Con reserva	18,6	19,5	15,7
Completa	1,6	1,5	-
Sin Reserva	81,0	79,9	84,1
No consta	-	-	-
<b>Medio de Transporte</b>			
Total	100,0	100,0	100,0
Coche	69,8	72,9	61,0
Autobús	13,4	10,4	21,7
Avión	6,9	6,8	7,3
Tren	7,4	7,1	8,2
Otros	2,3	2,6	-
No contesta medios de transporte	-	-	-
<b>Motivo del Viaje</b>			
Total	100,0	100,0	100,0
Trabajo/Negocios	25,1	19,7	40,6
Estudios	5,5	2,7	13,4
Visita a familiares o amigos	28,2	29,6	24,0
Ocio, recreo, vacaciones	39,3	46,0	20,4
Otros motivos	1,9	2,0	1,6

.. Dato no disponible (menos de 50 registros)

Datos en azul: Base muestral entre 50 y 100 registros

**MOVIMIENTOS TURÍSTICOS DE LOS ESPAÑOLES (FAMILITUR).**
**AÑO 2005**
**TABLA 2.3.: DURACIÓN DE LA ESTANCIA Destino Madrid (Comunidad de)**

Variables de Comportamiento	Porcentaje Horizontal		
	DURACIÓN DE LA ESTANCIA		
	Total	Corta duración	Larga duración
<b>Alojamiento Principal</b>			
<b>Total</b>	<b>100,0</b>	<b>73,9</b>	<b>26,1</b>
Alojamiento hotelero	100,0	79,5	20,5
Vivienda propia/multipropiedad	100,0	82,7	17,3
Vivienda alquilada	100,0	27,6	72,4
Vivienda de familiares o amigos (gratis)	100,0	76,1	23,9
Otro tipo	100,0	54,8	45,2
<b>Origen</b>	<b>Total</b>	<b>Corta duración</b>	<b>Larga duración</b>
<b>Total</b>	<b>100,0</b>	<b>73,9</b>	<b>26,1</b>
Andalucía	100,0	68,2	31,8
Aragón	100,0	80,6	-
Asturias (Principado de)	100,0	63,6	36,4
Balears (Illes)	100,0	-	-
Canarias	100,0	-	-
Cantabria	100,0	73,2	-
Castilla-La Mancha	100,0	58,9	41,1
Castilla y León	100,0	66,9	33,1
Cataluña	100,0	73,5	26,5
Comunidad Valenciana	100,0	64,9	35,1
Extremadura	100,0	66,3	33,7
Galicia	100,0	69,6	30,4
Madrid (Comunidad de)	100,0	85,9	14,1
Murcia (Región de)	100,0	75,2	-
Navarra (Comunidad Foral de)	100,0	82,9	-
País Vasco	100,0	59,6	40,4
Rioja (La)	100,0	60,4	-
<b>Forma de Organización</b>	<b>Total</b>	<b>Corta duración</b>	<b>Larga duración</b>
<b>Total</b>	<b>100,0</b>	<b>73,9</b>	<b>26,1</b>
Con reserva	100,0	77,5	22,0
Completa	100,0	71,6	-
Sin Reserva	100,0	72,9	27,1
No consta	-	-	-
<b>Medio de Transporte</b>	<b>Total</b>	<b>Corta duración</b>	<b>Larga duración</b>
<b>Total</b>	<b>100,0</b>	<b>73,9</b>	<b>26,1</b>
Coche	100,0	77,2	22,8
Autobús	100,0	57,7	42,3
Avión	100,0	72,5	27,5
Tren	100,0	71,1	28,9
Otros	100,0	83,9	-
No contesta medios de transporte	-	-	-
<b>Motivo del Viaje</b>	<b>Total</b>	<b>Corta duración</b>	<b>Larga duración</b>
<b>Total</b>	<b>100,0</b>	<b>73,9</b>	<b>26,1</b>
Trabajo/Negocios	100,0	57,9	42,1
Estudios	100,0	36,0	64,0
Visita a familiares o amigos	100,0	77,8	22,2
Ocio, recreo, vacaciones	100,0	86,5	13,5
Otros motivos	100,0	78,7	21,3

.. Dato no disponible (menos de 50 registros)

Datos en azul: Base muestral entre 50 y 100 registros

MOVIMIENTOS TURÍSTICOS DE LOS ESPAÑOLES (FAMILITUR).

AÑO 2005

TABLA 3.1.: MOTIVO DEL VIAJE Destino Madrid (Comunidad de)

Variables de Comportamiento	Datos Absolutos					
	MOTIVO DEL VIAJE					
	Total	Trabajo/ Negocios	Estudios	Visita a familiares o amigos	Ocio, recreo, vacaciones	Otros motivos
<b>Alojamiento Principal</b>						
<b>Total</b>	<b>11.093.246</b>	<b>2.789.252</b>	<b>606.516</b>	<b>3.124.283</b>	<b>4.076.358</b>	<b>496.837</b>
Alojamiento hotelero	2.769.785	1.263.763	88.206	254.141	991.426	172.248
Vivienda propia/multipropiedad	2.393.995	259.894	133.935	118.265	1.854.995	-
Vivienda alquilada	527.331	293.609	172.043	-	-	-
Vivienda de familiares o amigos (gratis)	4.286.440	381.387	-	2.693.486	-	156.925
Otro tipo	1.115.696	590.598	128.867	-	219.430	134.285
<b>Origen</b>						
<b>Total</b>	<b>11.093.246</b>	<b>2.789.252</b>	<b>606.516</b>	<b>3.124.283</b>	<b>4.076.358</b>	<b>496.837</b>
Andalucía	1.038.582	385.072	-	233.972	282.087	-
Aragón	336.005	89.353	-	121.058	79.967	-
Asturias (Principado de)	137.001	-	-	59.235	-	-
Baleares (Illes)	79.213	-	-	46.849	-	-
Canarias	154.691	-	-	-	-	-
Cantabria	89.101	-	-	-	-	-
Castilla-La Mancha	1.043.316	450.747	127.618	304.702	116.741	43.509
Castilla y León	1.003.394	273.502	132.692	376.963	155.461	64.775
Cataluña	616.150	281.404	-	186.358	139.210	-
Comunidad Valenciana	694.347	189.532	-	205.388	242.856	-
Extremadura	396.527	141.988	-	146.263	-	-
Galicia	539.593	175.654	-	187.813	96.461	-
Madrid (Comunidad de)	4.290.795	386.886	53.379	1.026.995	2.671.363	152.173
Murcia (Región de)	146.591	-	-	-	-	-
Navarra (Comunidad Foral de)	97.645	41.297	-	-	-	-
País Vasco	376.580	235.033	-	-	-	-
Rioja (La)	53.713	-	-	17.240	-	-
<b>Duración de la Estancia</b>						
<b>Total</b>	<b>11.093.246</b>	<b>2.789.252</b>	<b>606.516</b>	<b>3.124.283</b>	<b>4.076.358</b>	<b>496.837</b>
Corta duración	8.200.465	1.613.755	218.435	2.429.303	3.553.744	385.228
Larga duración	2.892.782	1.175.497	388.081	694.981	522.614	111.609
<b>Forma de Organización</b>						
<b>Total</b>	<b>11.093.246</b>	<b>2.789.252</b>	<b>606.516</b>	<b>3.124.283</b>	<b>4.076.358</b>	<b>496.837</b>
Con reserva	2.063.620	189.641	-	554.566	975.370	201.444
Completa	175.202	-	-	-	87.988	-
Sin Reserva	8.980.620	2.590.644	475.086	2.552.620	3.077.281	284.988
No consta	-	-	-	-	-	-
<b>Medio de Transporte</b>						
<b>Total</b>	<b>11.093.246</b>	<b>2.789.252</b>	<b>606.516</b>	<b>3.124.283</b>	<b>4.076.358</b>	<b>496.837</b>
Coche	7.741.470	1.532.153	122.121	2.324.587	3.486.668	275.941
Autobús	1.483.885	405.998	395.653	387.799	194.397	100.038
Avión	770.086	395.695	-	154.877	157.597	-
Tren	815.908	256.472	-	227.378	227.926	34.612
Otros	251.645	188.728	-	-	-	-
No contesta medios de transporte	-	-	-	-	-	-

.. Dato no disponible (menos de 50 registros)

Datos en azul: Base muestral entre 50 y 100 registros



**MOVIMIENTOS TURÍSTICOS DE LOS ESPAÑOLES (FAMILITUR).**
**AÑO 2005**
**TABLA 3.2.: MOTIVO DEL VIAJE Destino Madrid (Comunidad de)**

Variables de Comportamiento	Porcentaje Vertical					
	MOTIVO DEL VIAJE					
	Total	Trabajo/ Negocios	Estudios	Visita a familiares o amigos	Ocio, recreo, vacaciones	Otros motivos
<b>Alojamiento Principal</b>						
<b>Total</b>	<b>100,0</b>	<b>100,0</b>	<b>100,0</b>	<b>100,0</b>	<b>100,0</b>	<b>100,0</b>
Alojamiento hotelero	25,0	45,3	14,5	8,1	24,3	34,7
Vivienda propia/multipropiedad	21,6	9,3	22,1	3,8	45,5	-
Vivienda alquilada	4,8	10,5	28,4	-	-	-
Vivienda de familiares o amigos (gratis)	38,6	13,7	-	86,2	-	31,6
Otro tipo	10,1	21,2	21,2	-	5,4	27,0
<b>Origen</b>						
<b>Total</b>	<b>100,0</b>	<b>100,0</b>	<b>100,0</b>	<b>100,0</b>	<b>100,0</b>	<b>100,0</b>
Andalucía	9,4	13,8	-	7,5	6,9	-
Aragón	3,0	3,2	-	3,9	2,0	-
Asturias (Principado de)	1,2	-	-	1,9	-	-
Baleares (Illes)	0,7	-	-	1,5	-	-
Canarias	1,4	-	-	-	-	-
Cantabria	0,8	-	-	-	-	-
Castilla-La Mancha	9,4	16,2	21,0	9,8	2,9	8,8
Castilla y León	9,0	9,8	21,9	12,1	3,8	13,0
Cataluña	5,6	10,1	-	6,0	3,4	-
Comunidad Valenciana	6,3	6,8	-	6,6	6,0	-
Extremadura	3,6	5,1	-	4,7	-	-
Galicia	4,9	6,3	-	6,0	2,4	-
Madrid (Comunidad de)	38,7	13,9	8,8	32,9	65,5	30,6
Murcia (Región de)	1,3	-	-	-	-	-
Navarra (Comunidad Foral de)	0,9	1,5	-	-	-	-
País Vasco	3,4	8,4	-	-	-	-
Rioja (La)	0,5	-	-	0,6	-	-
<b>Duración de la Estancia</b>						
<b>Total</b>	<b>100,0</b>	<b>100,0</b>	<b>100,0</b>	<b>100,0</b>	<b>100,0</b>	<b>100,0</b>
Corta duración	73,9	57,9	36,0	77,8	87,2	77,5
Larga duración	26,1	42,1	64,0	22,2	12,8	22,5
<b>Forma de Organización</b>						
<b>Total</b>	<b>100,0</b>	<b>100,0</b>	<b>100,0</b>	<b>100,0</b>	<b>100,0</b>	<b>100,0</b>
Con reserva	18,6	6,8	-	17,8	23,9	40,5
Completa	1,6	-	-	-	2,2	-
Sin Reserva	81,0	92,9	78,3	81,7	75,5	57,4
No consta	-	-	-	-	-	-
<b>Medio de Transporte</b>						
<b>Total</b>	<b>100,0</b>	<b>100,0</b>	<b>100,0</b>	<b>100,0</b>	<b>100,0</b>	<b>100,0</b>
Coche	69,8	54,9	20,1	74,4	85,5	55,5
Autobús	13,4	14,6	65,2	12,4	4,8	20,1
Avión	6,9	14,2	-	5,0	3,9	-
Tren	7,4	9,2	-	7,3	5,6	7,0
Otros	2,3	6,8	-	-	-	-
No contesta medios de transporte	-	-	-	-	-	-

.. Dato no disponible (menos de 50 registros)

Datos en azul: Base muestral entre 50 y 100 registros

MOVIMIENTOS TURÍSTICOS DE LOS ESPAÑOLES (FAMILITUR).

AÑO 2005

TABLA 3.3.: MOTIVO DEL VIAJE Destino Madrid (Comunidad de)

Variables de Comportamiento	Porcentaje Horizontal					
	MOTIVO DEL VIAJE					
	Total	Trabajo/ Negocios	Estudios	Visita a familiares o amigos	Ocio, recreo, vacaciones	Otros motivos
<b>Alojamiento Principal</b>						
<b>Total</b>	100,0	25,1	5,5	28,2	36,7	4,5
Alojamiento hotelero	100,0	45,6	3,2	9,2	35,8	6,2
Vivienda propia/multipropiedad	100,0	10,9	5,6	4,9	77,5	-
Vivienda alquilada	100,0	55,7	32,6	-	-	-
Vivienda de familiares o amigos (gratis)	100,0	8,9	-	62,8	-	3,7
Otro tipo	100,0	52,9	11,6	-	19,7	12,0
<b>Origen</b>						
<b>Total</b>	100,0	25,1	5,5	28,2	36,7	4,5
Andalucía	100,0	37,1	-	22,5	27,2	-
Aragón	100,0	26,6	-	36,0	23,8	-
Asturias (Principado de)	100,0	-	-	43,2	-	-
Balears (Illes)	100,0	-	-	59,1	-	-
Canarias	100,0	-	-	-	-	-
Cantabria	100,0	-	-	-	-	-
Castilla-La Mancha	100,0	43,2	12,2	29,2	11,2	4,2
Castilla y León	100,0	27,3	13,2	37,6	15,5	6,5
Cataluña	100,0	45,7	-	30,2	22,6	-
Comunidad Valenciana	100,0	27,3	-	29,6	35,0	-
Extremadura	100,0	35,8	-	36,9	-	-
Galicia	100,0	32,6	-	34,8	17,9	-
Madrid (Comunidad de)	100,0	9,0	1,2	23,9	62,3	3,5
Murcia (Región de)	100,0	-	-	-	-	-
Navarra (Comunidad Foral de)	100,0	42,3	-	-	-	-
País Vasco	100,0	62,4	-	-	-	-
Rioja (La)	100,0	-	-	32,1	-	-
<b>Duración de la Estancia</b>						
<b>Total</b>	100,0	25,1	5,5	28,2	36,7	4,5
Corta duración	100,0	19,7	2,7	29,6	43,3	4,7
Larga duración	100,0	40,6	13,4	24,0	18,1	3,9
<b>Forma de Organización</b>						
<b>Total</b>	100,0	25,1	5,5	28,2	36,7	4,5
Con reserva	100,0	9,2	-	26,9	47,3	9,8
Completa	100,0	-	-	-	50,2	-
Sin Reserva	100,0	28,8	5,3	28,4	34,3	3,2
No consta	-	-	-	-	-	-
<b>Medio de Transporte</b>						
<b>Total</b>	100,0	25,1	5,5	28,2	36,7	4,5
Coche	100,0	19,8	1,6	30,0	45,0	3,6
Autobús	100,0	27,4	26,7	26,1	13,1	6,7
Avión	100,0	51,4	-	20,1	20,5	-
Tren	100,0	31,4	-	27,9	27,9	4,2
Otros	100,0	75,0	-	-	-	-
No contesta medios de transporte	-	-	-	-	-	-

.. Dato no disponible (menos de 50 registros)

Datos en azul: Base muestral entre 50 y 100 registros

MOVIMIENTOS TURÍSTICOS DE LOS ESPAÑOLES (FAMILITUR).

AÑO 2005

TABLA 4.1.: FORMA DE ORGANIZACIÓN

		Destino Madrid				
		Datos Absolutos				
Variables de Comportamiento		FORMA DE ORGANIZACIÓN				
		Total	Sin Reserva	Con Reserva	Completa	No consta
<b>Alojamiento Principal</b>						
<b>Total</b>		<b>11.093.246</b>	<b>8.980.620</b>	<b>2.063.620</b>	<b>175.202</b>	<b>-</b>
Alojamiento hotelero		2.769.785	1.401.000	1.344.403	172.484	-
Vivienda propia/multipropiedad		2.393.995	2.321.167	-	-	-
Vivienda alquilada		527.331	516.078	-	-	-
Vivienda de familiares o amigos (gratis)		4.286.440	3.814.098	461.202	-	-
Otro tipo		1.115.696	928.278	164.649	-	-
<b>Origen</b>						
<b>Total</b>		<b>11.093.246</b>	<b>8.980.620</b>	<b>2.063.620</b>	<b>175.202</b>	<b>-</b>
Andalucía		1.038.582	589.039	437.698	-	-
Aragón		336.005	272.754	-	-	-
Asturias (Principado de)		137.001	94.512	-	-	-
Baleares (Illes)		79.213	-	49.586	-	-
Canarias		154.691	-	118.526	-	-
Cantabria		89.101	52.845	36.256	-	-
Castilla-La Mancha		1.043.316	1.013.371	-	-	-
Castilla y León		1.003.394	855.352	145.387	-	-
Cataluña		616.150	357.669	252.504	-	-
Comunidad Valenciana		694.347	389.473	301.113	-	-
Extremadura		396.527	362.144	-	-	-
Galicia		539.593	307.233	215.582	-	-
Madrid (Comunidad de)		4.290.795	4.102.271	177.555	-	-
Murcia (Región de)		146.591	90.852	53.150	-	-
Navarra (Comunidad Foral de)		97.645	60.117	-	-	-
País Vasco		376.580	320.736	-	-	-
Rioja (La)		53.713	46.459	-	-	-
<b>Duración de la Estancia</b>						
<b>Total</b>		<b>11.093.246</b>	<b>8.980.620</b>	<b>2.063.620</b>	<b>175.202</b>	<b>-</b>
Corta duración		8.200.465	6.548.530	1.600.259	125.426	-
Larga duración		2.892.782	2.432.090	453.247	-	-
<b>Medio de Transporte</b>						
<b>Total</b>		<b>11.093.246</b>	<b>8.980.620</b>	<b>2.063.620</b>	<b>175.202</b>	<b>-</b>
Coche		7.741.470	6.820.697	886.314	-	-
Autobús		1.483.885	1.048.874	416.448	-	-
Avión		770.086	392.338	365.906	-	-
Tren		815.908	436.814	377.477	-	-
Otros		251.645	251.645	-	-	-
No contesta medios de transporte		-	-	-	-	-
<b>Motivo del Viaje</b>						
<b>Total</b>		<b>11.093.246</b>	<b>8.980.620</b>	<b>2.063.620</b>	<b>175.202</b>	<b>49.006</b>
Trabajo/Negocios		2.789.252	2.590.644	189.641	-	-
Estudios		606.516	475.086	-	-	-
Visita a familiares o amigos		3.124.283	2.552.620	554.566	-	-
Ocio, recreo, vacaciones		4.076.358	3.077.281	975.370	87.988	-
Otros motivos		496.837	284.988	201.444	-	-

.. Dato no disponible (menos de 50 registros)

Datos en azul: Base muestral entre 50 y 100 registros

MOVIMIENTOS TURÍSTICOS DE LOS ESPAÑOLES (FAMILITUR).

AÑO 2005

TABLA 4.2.: FORMA DE ORGANIZACIÓN

Destino	Madrid (Comunidad de)				
	Porcentaje Vertical				
Variables de Comportamiento	FORMA DE ORGANIZACIÓN				
	Total	Sin Reserva	Con Reserva	Completa	No consta
<b>Alojamiento Principal</b>					
<b>Total</b>	<b>100,0</b>	<b>100,0</b>	<b>100,0</b>	<b>100,0</b>	<b>-</b>
Alojamiento hotelero	25,0	15,6	65,1	98,4	-
Vivienda propia/multipropiedad	21,6	25,8	-	-	-
Vivienda alquilada	4,8	5,7	-	-	-
Vivienda de familiares o amigos (gratis)	38,6	42,5	22,3	-	-
Otro tipo	10,1	10,3	8,0	-	-
<b>Origen</b>					
<b>Total</b>	<b>100,0</b>	<b>100,0</b>	<b>100,0</b>	<b>100,0</b>	<b>-</b>
Andalucía	9,4	6,6	21,2	-	-
Aragón	3,0	3,0	-	-	-
Asturias (Principado de)	1,2	1,1	-	-	-
Baleares (Illes)	0,7	-	2,4	-	-
Canarias	1,4	-	5,7	-	-
Cantabria	0,8	0,6	1,8	-	-
Castilla-La Mancha	9,4	11,3	-	-	-
Castilla y León	9,0	9,5	7,0	-	-
Cataluña	5,6	4,0	12,2	-	-
Comunidad Valenciana	6,3	4,3	14,6	-	-
Extremadura	3,6	4,0	-	-	-
Galicia	4,9	3,4	10,4	-	-
Madrid (Comunidad de)	38,7	45,7	8,6	-	-
Murcia (Región de)	1,3	1,0	2,6	-	-
Navarra (Comunidad Foral de)	0,9	0,7	-	-	-
País Vasco	3,4	3,6	-	-	-
Rioja (La)	0,5	0,5	-	-	-
<b>Duración de la Estancia</b>					
<b>Total</b>	<b>100,0</b>	<b>100,0</b>	<b>100,0</b>	<b>100,0</b>	<b>-</b>
Corta duración	73,9	72,9	77,5	71,6	-
Larga duración	26,1	27,1	22,0	-	-
<b>Medio de Transporte</b>					
<b>Total</b>	<b>100,0</b>	<b>100,0</b>	<b>100,0</b>	<b>100,0</b>	<b>-</b>
Coche	69,8	75,9	42,9	-	-
Autobús	13,4	11,7	20,2	-	-
Avión	6,9	4,4	17,7	-	-
Tren	7,4	4,9	18,3	-	-
Otros	2,3	2,8	-	-	-
No contesta medios de transporte	-	-	-	-	-
<b>Motivo del Viaje</b>					
<b>Total</b>	<b>100,0</b>	<b>100,0</b>	<b>100,0</b>	<b>100,0</b>	<b>100,0</b>
Trabajo/Negocios	25,1	28,8	9,2	-	-
Estudios	5,5	5,3	-	-	-
Visita a familiares o amigos	28,2	28,4	26,9	-	-
Ocio, recreo, vacaciones	36,7	34,3	47,3	50,2	-
Otros motivos	4,5	3,2	9,8	-	-

.. Dato no disponible (menos de 50 registros)

Datos en azul: Base muestral entre 50 y 100 registros

MOVIMIENTOS TURÍSTICOS DE LOS ESPAÑOLES (FAMILITUR).

AÑO 2005

TABLA 4.3.: FORMA DE ORGANIZACIÓN

Destino		Madrid (Comunidad de)				
		Porcentaje Horizontal				
Variables de Comportamiento		FORMA DE ORGANIZACIÓN				
	Total	Sin Reserva	Con Reserva	Completa	No consta	
<b>Alojamiento Principal</b>						
<b>Total</b>	100,0	81,0	18,6	1,6	-	
Alojamiento hotelero	100,0	50,6	48,5	6,2	-	
Vivienda propia/multipropiedad	100,0	97,0	-	-	-	
Vivienda alquilada	100,0	97,9	-	-	-	
Vivienda de familiares o amigos (gratis)	100,0	89,0	10,8	-	-	
Otro tipo	100,0	83,2	14,8	-	-	
<b>Origen</b>						
<b>Total</b>	100,0	81,0	18,6	1,6	-	
Andalucía	100,0	56,7	42,1	-	-	
Aragón	100,0	81,2	-	-	-	
Asturias (Principado de)	100,0	69,0	-	-	-	
Baleares (Illes)	100,0	-	62,6	-	-	
Canarias	100,0	-	76,6	-	-	
Cantabria	100,0	59,3	40,7	-	-	
Castilla-La Mancha	100,0	97,1	-	-	-	
Castilla y León	100,0	85,2	14,5	-	-	
Cataluña	100,0	58,0	41,0	-	-	
Comunidad Valenciana	100,0	56,1	43,4	-	-	
Extremadura	100,0	91,3	-	-	-	
Galicia	100,0	56,9	40,0	-	-	
Madrid (Comunidad de)	100,0	95,6	4,1	-	-	
Murcia (Región de)	100,0	62,0	36,3	-	-	
Navarra (Comunidad Foral de)	100,0	61,6	-	-	-	
País Vasco	100,0	85,2	-	-	-	
Rioja (La)	100,0	86,5	-	-	-	
<b>Duración de la Estancia</b>						
<b>Total</b>	100,0	81,0	18,6	1,6	-	
Corta duración	100,0	79,9	19,5	1,5	-	
Larga duración	100,0	84,1	15,7	-	-	
<b>Medio de Transporte</b>						
<b>Total</b>	100,0	81,0	18,6	1,6	-	
Coche	100,0	88,1	11,4	-	-	
Autobús	100,0	70,7	28,1	-	-	
Avión	100,0	50,9	47,5	-	-	
Tren	100,0	53,5	46,3	-	-	
Otros	100,0	100,0	-	-	-	
No contesta medios de transporte	-	-	-	-	-	
<b>Motivo del Viaje</b>						
<b>Total</b>	100,0	81,0	18,6	1,6	0,4	
Trabajo/Negocios	100,0	92,9	6,8	-	-	
Estudios	100,0	78,3	-	-	-	
Visita a familiares o amigos	100,0	81,7	17,8	-	-	
Ocio, recreo, vacaciones	100,0	75,5	23,9	2,2	-	
Otros motivos	100,0	57,4	40,5	-	-	

.. Dato no disponible (menos de 50 registros)

Datos en azul: Base muestral entre 50 y 100 registros

MOVIMIENTOS TURÍSTICOS DE LOS ESPAÑOLES (FAMILITUR).

AÑO 2005

TABLA 5.1.: MEDIO DE TRANSPORTE Destino Madrid (Comunidad de)

Variables de Comportamiento	Datos Absolutos						
	MEDIO DE TRANSPORTE						
Alojamiento Principal	Total	Coche	Autobús	Avión	Tren	Otros	No contesta
<b>Total</b>	<b>11.093.246</b>	<b>7.741.470</b>	<b>1.483.885</b>	<b>770.086</b>	<b>815.908</b>	<b>251.645</b>	<b>-</b>
Alojamiento hotelero	2.769.785	1.569.537	325.233	514.586	311.536	-	-
Vivienda propia/multipropiedad	2.393.995	2.223.939	147.636	-	-	-	-
Vivienda alquilada	527.331	261.705	177.844	-	79.946	-	-
Vivienda de familiares o amigos (gratis)	4.286.440	3.094.624	586.183	213.278	363.534	-	-
Otro tipo	1.115.696	591.665	246.989	-	-	175.400	-
Origen	Total	Coche	Autobús	Avión	Tren	Otros	No contesta
<b>Total</b>	<b>11.093.246</b>	<b>7.741.470</b>	<b>1.483.885</b>	<b>770.086</b>	<b>815.908</b>	<b>251.645</b>	<b>-</b>
Andalucía	1.038.582	503.444	158.430	119.242	251.311	-	-
Aragón	336.005	274.027	-	-	-	-	-
Asturias (Principado de)	137.001	87.395	-	-	-	-	-
Baleares (Illes)	79.213	-	-	75.033	-	-	-
Canarias	154.691	-	-	135.876	-	-	-
Cantabria	89.101	65.715	-	-	-	-	-
Castilla-La Mancha	1.043.316	698.427	236.863	-	-	68.385	-
Castilla y León	1.003.394	594.107	251.151	-	107.430	-	-
Cataluña	616.150	203.531	-	246.483	-	-	-
Comunidad Valenciana	694.347	482.695	-	-	115.798	-	-
Extremadura	396.527	319.297	59.243	-	-	-	-
Galicia	539.593	411.051	-	81.654	-	-	-
Madrid (Comunidad de)	4.290.795	3.656.230	448.519	-	100.783	-	-
Murcia (Región de)	146.591	95.962	-	-	-	-	-
Navarra (Comunidad Foral de)	97.645	60.769	-	-	-	-	-
País Vasco	376.580	252.657	-	-	-	-	-
Rioja (La)	53.713	34.736	-	-	-	-	-
Duración de la Estancia	Total	Coche	Autobús	Avión	Tren	Otros	No contesta
<b>Total</b>	<b>11.093.246</b>	<b>7.741.470</b>	<b>1.483.885</b>	<b>770.086</b>	<b>815.908</b>	<b>251.645</b>	<b>-</b>
Corta duración	8.200.465	5.976.094	856.610	558.568	579.779	211.102	-
Larga duración	2.892.782	1.765.376	627.275	211.518	236.129	-	-
Forma de Organización	Total	Coche	Autobús	Avión	Tren	Otros	No contesta
<b>Total</b>	<b>11.093.246</b>	<b>7.741.470</b>	<b>1.483.885</b>	<b>770.086</b>	<b>815.908</b>	<b>251.645</b>	<b>-</b>
Con reserva	2.063.620	886.314	416.448	365.906	436.814	-	-
Completa	175.202	-	-	-	-	-	-
Sin Reserva	8.980.620	6.820.697	1.048.874	392.338	436.814	251.645	-
No consta	-	-	-	-	-	-	-
Motivo del Viaje	Total	Coche	Autobús	Avión	Tren	Otros	No contesta
<b>Total</b>	<b>11.093.246</b>	<b>7.741.470</b>	<b>1.483.885</b>	<b>770.086</b>	<b>815.908</b>	<b>251.645</b>	<b>-</b>
Trabajo/Negocios	2.789.252	1.532.153	405.998	395.695	256.472	188.728	-
Estudios	606.516	122.121	395.653	-	-	-	-
Visita a familiares o amigos	3.124.283	2.324.587	387.799	154.877	227.378	-	-
Ocio, recreo, vacaciones	4.076.358	3.486.668	194.397	157.597	227.926	-	-
Otros motivos	496.837	275.941	100.038	-	34.612	-	-

.. Dato no disponible (menos de 50 registros)

Datos en azul: Base muestral entre 50 y 100 registros

MOVIMIENTOS TURÍSTICOS DE LOS ESPAÑOLES

AÑO 2005

TABLA 5.2.: MEDIO DE TRANSPORTE Destino Madrid (Comunidad de)

Variables de Comportamiento	Porcentaje Vertical						
	MEDIO DE TRANSPORTE						
	Total	Coche	Autobús	Avión	Tren	Otros	No contesta
<b>Alojamiento Principal</b>							
<b>Total</b>	100,0	100,0	100,0	100,0	100,0	100,0	-
Alojamiento hotelero	25,0	20,3	21,9	66,8	38,2	-	-
Vivienda propia/multipropiedad	21,6	28,7	9,9	-	-	-	-
Vivienda alquilada	4,8	3,4	12,0	-	9,8	-	-
Vivienda de familiares o amigos (gratis)	38,6	40,0	39,5	27,7	44,6	-	-
Otro tipo	10,1	7,6	16,6	-	-	69,7	-
<b>Origen</b>							
<b>Total</b>	100,0	100,0	100,0	100,0	100,0	100,0	-
Andalucía	9,4	6,5	10,7	15,5	30,8	-	-
Aragón	3,0	3,5	-	-	-	-	-
Asturias (Principado de)	1,2	1,1	-	-	-	-	-
Baleares (Illes)	0,7	-	-	9,7	-	-	-
Canarias	1,4	-	-	17,6	-	-	-
Cantabria	0,8	0,8	-	-	-	-	-
Castilla-La Mancha	9,4	9,0	16,0	-	-	27,2	-
Castilla y León	9,0	7,7	16,9	-	13,2	-	-
Cataluña	5,6	2,6	-	32,0	-	-	-
Comunidad Valenciana	6,3	6,2	-	-	14,2	-	-
Extremadura	3,6	4,1	4,0	-	-	-	-
Galicia	4,9	5,3	-	10,6	-	-	-
Madrid (Comunidad de)	38,7	47,2	30,2	-	12,4	-	-
Murcia (Región de)	1,3	1,2	-	-	-	-	-
Navarra (Comunidad Foral de)	0,9	0,8	-	-	-	-	-
País Vasco	3,4	3,3	-	-	-	-	-
Rioja (La)	0,5	0,4	-	-	-	-	-
<b>Duración de la Estancia</b>							
<b>Total</b>	100,0	100,0	100,0	100,0	100,0	100,0	-
Corta duración	73,9	77,2	57,7	72,5	71,1	83,9	-
Larga duración	26,1	22,8	42,3	27,5	28,9	-	-
<b>Forma de Organización</b>							
<b>Total</b>	100,0	100,0	100,0	100,0	100,0	100,0	-
Con reserva	18,6	11,4	28,1	47,5	53,5	-	-
Completa	1,6	-	-	-	-	-	-
Sin Reserva	81,0	88,1	70,7	50,9	53,5	100,0	-
No consta	-	-	-	-	-	-	-
<b>Motivo del Viaje</b>							
<b>Total</b>	100,0	100,0	100,0	100,0	100,0	100,0	-
Trabajo/Negocios	25,1	19,8	27,4	51,4	31,4	75,0	-
Estudios	5,5	1,6	26,7	-	-	-	-
Visita a familiares o amigos	28,2	30,0	26,1	20,1	27,9	-	-
Ocio, recreo, vacaciones	36,7	45,0	13,1	20,5	27,9	-	-
Otros motivos	4,5	3,6	6,7	-	4,2	-	-

.. Dato no disponible (menos de 50 registros)

Datos en azul: Base muestral entre 50 y 100 registros

MOVIMIENTOS TURÍSTICOS DE LOS ESPAÑOLES

AÑO 2005

TABLA 5.3.: MEDIO DE TRANSPORTE Destino Madrid (Comunidad de)

Variables de Comportamiento	Porcentaje Horizontal						
	MEDIO DE TRANSPORTE						
	Total	Coche	Autobús	Avión	Tren	Otros	No contesta
<b>Alojamiento Principal</b>							
Total	100,0	69,8	13,4	6,9	7,4	2,3	-
Alojamiento hotelero	100,0	56,7	11,7	18,6	11,2	-	-
Vivienda propia/multipropiedad	100,0	92,9	6,2	-	-	-	-
Vivienda alquilada	100,0	49,6	33,7	-	15,2	-	-
Vivienda de familiares o amigos (gratis)	100,0	72,2	13,7	5,0	8,5	-	-
Otro tipo	100,0	53,0	22,1	-	-	15,7	-
<b>Origen</b>							
Total	100,0	69,8	13,4	6,9	7,4	2,3	-
Andalucía	100,0	48,5	15,3	11,5	24,2	-	-
Aragón	100,0	81,6	-	-	-	-	-
Asturias (Principado de)	100,0	63,8	-	-	-	-	-
Balears (Illes)	100,0	-	-	94,7	-	-	-
Canarias	100,0	-	-	87,8	-	-	-
Cantabria	100,0	73,8	-	-	-	-	-
Castilla-La Mancha	100,0	66,9	22,7	-	-	6,6	-
Castilla y León	100,0	59,2	25,0	-	10,7	-	-
Cataluña	100,0	33,0	-	40,0	-	-	-
Comunidad Valenciana	100,0	69,5	-	-	16,7	-	-
Extremadura	100,0	80,5	14,9	-	-	-	-
Galicia	100,0	76,2	-	15,1	-	-	-
Madrid (Comunidad de)	100,0	85,2	10,5	-	2,3	-	-
Murcia (Región de)	100,0	65,5	-	-	-	-	-
Navarra (Comunidad Foral de)	100,0	62,2	-	-	-	-	-
País Vasco	100,0	67,1	-	-	-	-	-
Rioja (La)	100,0	64,7	-	-	-	-	-
<b>Duración de la Estancia</b>							
Total	100,0	69,8	13,4	6,9	7,4	2,3	-
Corta duración	100,0	72,9	10,4	6,8	7,1	2,6	-
Larga duración	100,0	61,0	21,7	7,3	8,2	-	-
<b>Forma de Organización</b>							
Total	100,0	69,8	13,4	6,9	7,4	2,3	-
Con reserva	100,0	42,9	20,2	17,7	21,2	-	-
Completa	100,0	-	-	-	-	-	-
Sin Reserva	100,0	75,9	11,7	4,4	4,9	2,8	-
No consta	-	-	-	-	-	-	-
<b>Motivo del Viaje</b>							
Total	100,0	69,8	13,4	6,9	7,4	2,3	-
Trabajo/Negocios	100,0	54,9	14,6	14,2	9,2	6,8	-
Estudios	100,0	20,1	65,2	-	-	-	-
Visita a familiares o amigos	100,0	74,4	12,4	5,0	7,3	-	-
Ocio, recreo, vacaciones	100,0	85,5	4,8	3,9	5,6	-	-
Otros motivos	100,0	55,5	20,1	-	7,0	-	-

.. Dato no disponible (menos de 50 registros)

Datos en azul: Base muestral entre 50 y 100 registros



MOVIMIENTOS TURÍSTICOS DE LOS ESPAÑOLES (FAMILITUR).

AÑO 2005

TABLA 6.1.: EDAD Destino Madrid (Comunidad de)

Variables de Comportamiento	Datos Absolutos						
	EDAD						
	Total	(0-14) Años	(15-24) Años	(25-44) Años	(45-54) Años	(55-64) Años	Mayores de 65 años
<b>Alojamiento Principal</b>	<b>Total</b>	<b>(0-14) Años</b>	<b>(15-24) Años</b>	<b>(25-44) Años</b>	<b>(45-54) Años</b>	<b>(55-64) Años</b>	<b>Mayores de 65 años</b>
Total	11.093.246	1.383.210	1.399.304	4.594.526	1.409.992	1.169.516	1.136.699
Alojamiento hotelero	2.769.785	210.985	237.153	1.467.101	514.233	271.388	68.923
Vivienda propia/multipropiedad	2.393.995	352.435	368.044	652.407	263.944	357.476	399.689
Vivienda alquilada	527.331	-	136.496	290.778	-	-	-
Vivienda de familiares o amigos (gratis)	4.286.440	754.514	398.976	1.705.862	434.304	466.769	526.016
Otro tipo	1.115.696	-	258.634	478.379	179.855	50.359	89.778
<b>Origen</b>	<b>Total</b>	<b>(0-14) Años</b>	<b>(15-24) Años</b>	<b>(25-44) Años</b>	<b>(45-54) Años</b>	<b>(55-64) Años</b>	<b>Mayores de 65 años</b>
Total	11.093.246	1.383.210	1.399.304	4.594.526	1.409.992	1.169.516	1.136.699
Andalucía	1.038.582	-	206.706	430.806	150.305	95.777	68.750
Aragón	336.005	-	-	144.200	-	-	-
Asturias (Principado de)	137.001	-	-	65.867	-	-	-
Baleares (Illes)	79.213	-	-	-	-	-	-
Canarias	154.691	-	-	-	-	-	-
Cantabria	89.101	-	-	50.945	-	-	-
Castilla-La Mancha	1.043.316	93.190	187.500	557.825	112.818	-	48.748
Castilla y León	1.003.394	-	156.352	435.083	133.212	62.318	148.042
Cataluña	616.150	-	-	313.295	118.433	76.645	-
Comunidad Valenciana	694.347	-	-	303.152	142.681	-	-
Extremadura	396.527	-	-	205.980	50.748	-	38.177
Galicia	539.593	-	-	298.641	-	-	-
Madrid (Comunidad de)	4.290.795	791.589	479.370	1.331.738	460.626	580.865	646.607
Murcia (Región de)	146.591	-	-	-	-	-	-
Navarra (Comunidad Foral de)	97.645	-	-	47.028	-	-	-
País Vasco	376.580	-	-	216.378	-	-	-
Rioja (La)	53.713	-	-	22.552	-	-	-
<b>Duración de la Estancia</b>	<b>Total</b>	<b>(0-14) Años</b>	<b>(15-24) Años</b>	<b>(25-44) Años</b>	<b>(45-54) Años</b>	<b>(55-64) Años</b>	<b>Mayores de 65 años</b>
Total	11.093.246	1.383.210	1.399.304	4.594.526	1.409.992	1.169.516	1.136.699
Corta duración	8.200.465	1.150.946	850.222	3.336.918	1.095.007	951.286	816.085
Larga duración	2.892.782	232.264	549.081	1.257.608	314.985	218.230	320.613
<b>Forma de Organización</b>	<b>Total</b>	<b>(0-14) Años</b>	<b>(15-24) Años</b>	<b>(25-44) Años</b>	<b>(45-54) Años</b>	<b>(55-64) Años</b>	<b>Mayores de 65 años</b>
Total	11.093.246	1.383.210	1.399.304	4.594.526	1.409.992	1.169.516	1.136.699
Con reserva	2.063.620	232.821	306.724	818.203	345.834	208.540	147.091
Completa	175.202	-	-	-	-	-	-
Sin Reserva	8.980.620	1.148.658	1.088.490	3.740.904	1.061.212	960.975	980.381
No consta	-	-	-	-	-	-	-
<b>Medio de Transporte</b>	<b>Total</b>	<b>(0-14) Años</b>	<b>(15-24) Años</b>	<b>(25-44) Años</b>	<b>(45-54) Años</b>	<b>(55-64) Años</b>	<b>Mayores de 65 años</b>
Total	11.093.246	1.383.210	1.399.304	4.594.526	1.409.992	1.169.516	1.136.699
Coche	7.741.470	1.184.272	752.292	3.178.244	944.108	897.823	784.732
Autobús	1.483.885	81.023	480.214	514.323	155.415	88.249	164.661
Avión	770.086	-	-	459.378	106.411	112.431	-
Tren	815.908	-	108.745	327.716	119.699	-	132.598
Otros	251.645	-	-	109.671	85.506	-	-
No contesta medios de transporte	-	-	-	-	-	-	-
<b>Motivo del Viaje</b>	<b>Total</b>	<b>(0-14) Años</b>	<b>(15-24) Años</b>	<b>(25-44) Años</b>	<b>(45-54) Años</b>	<b>(55-64) Años</b>	<b>Mayores de 65 años</b>
Total	11.093.246	1.383.210	1.399.304	4.594.526	1.409.992	1.169.516	1.136.699
Trabajo/Negocios	2.789.252	-	281.287	1.787.262	470.901	169.475	-
Estudios	606.516	-	350.746	182.777	-	-	-
Visita a familiares o amigos	3.124.283	523.898	251.750	1.128.167	336.615	409.704	474.150
Ocio, recreo, vacaciones	4.076.358	735.762	494.799	1.303.815	542.966	508.760	490.256
Otros motivos	496.837	-	-	192.505	-	71.346	109.037

.. Dato no disponible (menos de 50 registros)

Datos en azul: Base muestral entre 50 y 100 registros

MOVIMIENTOS TURÍSTICOS DE LOS ESPAÑOLES (FAMILITUR).

AÑO 2005

TABLA 6.2.: EDAD Destino Madrid (Comunidad de)

Variables de Comportamiento	Porcentaje Vertical						
	EDAD						
	Total	(0-14) Años	(15-24) Años	(25-44) Años	(45-54) Años	(55-64) Años	Mayores de 65 años
<b>Alojamiento Principal</b>							
Total	100,0	100,0	100,0	100,0	100,0	100,0	100,0
Alojamiento hotelero	25,0	15,3	16,9	31,9	36,5	23,2	6,1
Vivienda propia/multipropiedad	21,6	25,5	26,3	14,2	18,7	30,6	35,2
Vivienda alquilada	4,8	-	9,8	6,3	-	-	-
Vivienda de familiares o amigos (gratis)	38,6	54,5	28,5	37,1	30,8	39,9	46,3
Otro tipo	10,1	-	18,5	10,4	12,8	4,3	7,9
<b>Origen</b>							
Total	100,0	100,0	100,0	100,0	100,0	100,0	100,0
Andalucía	9,4	-	14,8	9,4	10,7	8,2	6,0
Aragón	3,0	-	-	3,1	-	-	-
Asturias (Principado de)	1,2	-	-	1,4	-	-	-
Baleares (Illes)	0,7	-	-	-	-	-	-
Canarias	1,4	-	-	-	-	-	-
Cantabria	0,8	-	-	1,1	-	-	-
Castilla-La Mancha	9,4	6,7	13,4	12,1	8,0	-	4,3
Castilla y León	9,0	-	11,2	9,5	9,4	5,3	13,0
Cataluña	5,6	-	-	6,8	8,4	6,6	-
Comunidad Valenciana	6,3	-	-	6,6	10,1	-	-
Extremadura	3,6	-	-	4,5	3,6	-	3,4
Galicia	4,9	-	-	6,5	-	-	-
Madrid (Comunidad de)	38,7	57,2	34,3	29,0	32,7	49,7	56,9
Murcia (Región de)	1,3	-	-	-	-	-	-
Navarra (Comunidad Foral de)	0,9	-	-	1,0	-	-	-
País Vasco	3,4	-	-	4,7	-	-	-
Rioja (La)	0,5	-	-	0,5	-	-	-
<b>Duración de la Estancia</b>							
Total	100,0	100,0	100,0	100,0	100,0	100,0	100,0
Corta duración	73,9	83,2	60,8	72,6	77,7	81,3	71,8
Larga duración	26,1	16,8	39,2	27,4	22,3	18,7	28,2
<b>Forma de Organización</b>							
Total	100,0	100,0	100,0	100,0	100,0	100,0	100,0
Con reserva	18,6	16,8	21,9	17,8	24,5	17,8	12,9
Completa	1,6	-	-	-	-	-	-
Sin Reserva	81,0	83,0	77,8	81,4	75,3	82,2	86,2
No consta	-	-	-	-	-	-	-
<b>Medio de Transporte</b>							
Total	100,0	100,0	100,0	100,0	100,0	100,0	100,0
Coche	69,8	85,6	53,8	69,2	67,0	76,8	69,0
Autobús	13,4	5,9	34,3	11,2	11,0	7,5	14,5
Avión	6,9	-	-	10,0	7,5	9,6	-
Tren	7,4	-	7,8	7,1	8,5	-	11,7
Otros	2,3	-	-	2,4	6,1	-	-
No contesta medios de transporte	-	-	-	-	-	-	-
<b>Motivo del Viaje</b>							
Total	100,0	100,0	100,0	100,0	100,0	100,0	100,0
Trabajo/Negocios	25,1	-	20,1	38,9	33,4	14,5	-
Estudios	5,5	-	25,1	4,0	-	-	-
Visita a familiares o amigos	28,2	37,9	18,0	24,6	23,9	35,0	41,7
Ocio, recreo, vacaciones	36,7	53,2	35,4	28,4	38,5	43,5	43,1
Otros motivos	4,5	-	-	4,2	-	6,1	9,6

.. Dato no disponible (menos de 50 registros)

Datos en azul: Base muestral entre 50 y 100 registros

MOVIMIENTOS TURÍSTICOS DE LOS ESPAÑOLES (FAMILITUR).

AÑO 2005

TABLA 6.3.: EDAD Destino Madrid (Comunidad de)

Variables de Comportamiento	Porcentaje Horizontal						
	EDAD						
	Total	(0-14) Años	(15-24) Años	(25-44) Años	(45-54) Años	(55-64) Años	Mayores de 65 años
<b>Alojamiento Principal</b>							
Total	100,0	12,5	12,6	41,4	12,7	10,5	10,2
Alojamiento hotelero	100,0	7,6	8,6	53,0	18,6	9,8	2,5
Vivienda propia/multipropiedad	100,0	14,7	15,4	27,3	11,0	14,9	16,7
Vivienda alquilada	100,0	-	25,9	55,1	-	-	-
Vivienda de familiares o amigos (gratis)	100,0	17,6	9,3	39,8	10,1	10,9	12,3
Otro tipo	100,0	-	23,2	42,9	16,1	4,5	8,0
<b>Origen</b>							
Total	100,0	12,5	12,6	41,4	12,7	10,5	10,2
Andalucía	100,0	-	19,9	41,5	14,5	9,2	6,6
Aragón	100,0	-	-	42,9	-	-	-
Asturias (Principado de)	100,0	-	-	48,1	-	-	-
Baleares (Illes)	100,0	-	-	-	-	-	-
Canarias	100,0	-	-	-	-	-	-
Cantabria	100,0	-	-	57,2	-	-	-
Castilla-La Mancha	100,0	8,9	18,0	53,5	10,8	-	4,7
Castilla y León	100,0	-	15,6	43,4	13,3	6,2	14,8
Cataluña	100,0	-	-	50,8	19,2	12,4	-
Comunidad Valenciana	100,0	-	-	43,7	20,5	-	-
Extremadura	100,0	-	-	51,9	12,8	-	9,6
Galicia	100,0	-	-	55,3	-	-	-
Madrid (Comunidad de)	100,0	18,4	11,2	31,0	10,7	13,5	15,1
Murcia (Región de)	100,0	-	-	-	-	-	-
Navarra (Comunidad Foral de)	100,0	-	-	48,2	-	-	-
País Vasco	100,0	-	-	57,5	-	-	-
Rioja (La)	100,0	-	-	42,0	-	-	-
<b>Duración de la Estancia</b>							
Total	100,0	12,5	12,6	41,4	12,7	10,5	10,2
Corta duración	100,0	14,0	10,4	40,7	13,4	11,6	10,0
Larga duración	100,0	8,0	19,0	43,5	10,9	7,5	11,1
<b>Forma de Organización</b>							
Total	100,0	12,5	12,6	41,4	12,7	10,5	10,2
Con reserva	100,0	11,3	14,9	39,6	16,8	10,1	7,1
Completa	100,0	-	-	-	-	-	-
Sin Reserva	100,0	12,8	12,1	41,7	11,8	10,7	10,9
No consta	100,0	-	-	-	-	-	-
<b>Medio de Transporte</b>							
Total	100,0	12,5	12,6	41,4	12,7	10,5	10,2
Coche	100,0	15,3	9,7	41,1	12,2	11,6	10,1
Autobús	100,0	5,5	32,4	34,7	10,5	5,9	11,1
Avión	100,0	-	-	59,7	13,8	14,6	-
Tren	100,0	-	13,3	40,2	14,7	-	16,3
Otros	100,0	-	-	43,6	34,0	-	-
No contesta medios de transporte	100,0	-	-	-	-	-	-
<b>Motivo del Viaje</b>							
Total	100,0	12,5	12,6	41,4	12,7	10,5	10,2
Trabajo/Negocios	100,0	-	10,1	64,1	16,9	6,1	-
Estudios	100,0	-	57,8	30,1	-	-	-
Motivos religiosos, peregrinaciones, etc	100,0	16,8	8,1	36,1	10,8	13,1	15,2
Ocio, recreo, vacaciones	100,0	18,0	12,1	32,0	13,3	12,5	12,0
Otros motivos	100,0	-	-	38,7	-	14,4	21,9

.. Dato no disponible (menos de 50 registros)

Datos en azul: Base muestral entre 50 y 100 registros

MOVIMIENTOS TURÍSTICOS DE LOS ESPAÑOLES (FAMILITUR).

AÑO 2005

TABLA 7.1.: NIVEL DE ESTUDIOS Destino Madrid (Comunidad de)

Variables de Comportamiento	Datos Absolutos				
	NIVEL DE ESTUDIOS				
Alojamiento Principal	Total	Sin estudios	Estudios primarios	Estudios secundarios	Estudios superiores
<b>Total</b>	<b>11.093.246</b>	<b>2.892.982</b>	<b>2.345.172</b>	<b>2.993.990</b>	<b>2.861.101</b>
Alojamiento hotelero	2.769.785	485.009	524.623	785.477	974.675
Vivienda propia/multipropiedad	2.393.995	651.650	619.294	631.287	491.764
Vivienda alquilada	527.331	111.874	93.198	149.051	173.208
Vivienda de familiares o amigos (gratis)	4.286.440	1.397.580	863.245	1.004.351	1.021.265
Otro tipo	1.115.696	246.869	244.813	423.825	200.189
Origen	Total	Sin estudios	Estudios primarios	Estudios secundarios	Estudios superiores
<b>Total</b>	<b>11.093.246</b>	<b>2.892.982</b>	<b>2.345.172</b>	<b>2.993.990</b>	<b>2.861.101</b>
Andalucía	1.038.582	286.212	264.289	293.203	194.877
Aragón	336.005	-	82.883	-	128.496
Asturias (Principado de)	137.001	-	-	-	-
Baleares (Illes)	79.213	-	-	-	-
Canarias	154.691	-	-	-	-
Cantabria	89.101	-	-	-	40.256
Castilla-La Mancha	1.043.316	296.788	190.871	243.962	311.696
Castilla y León	1.003.394	216.520	216.952	271.668	298.253
Cataluña	616.150	111.802	-	158.824	290.179
Comunidad Valenciana	694.347	124.845	146.973	206.823	215.706
Extremadura	396.527	159.097	78.040	90.719	68.672
Galicia	539.593	149.183	-	151.189	168.992
Madrid (Comunidad de)	4.290.795	1.278.714	1.023.018	1.195.048	794.015
Murcia (Región de)	146.591	49.477	-	-	-
Navarra (Comunidad Foral de)	97.645	-	-	53.977	-
País Vasco	376.580	-	-	116.143	160.635
Rioja (La)	53.713	-	-	-	-
Duración de la Estancia	Total	Sin estudios	Estudios primarios	Estudios secundarios	Estudios superiores
<b>Total</b>	<b>11.093.246</b>	<b>2.892.982</b>	<b>2.345.172</b>	<b>2.993.990</b>	<b>2.861.101</b>
Corta duración	8.200.465	2.243.721	1.728.946	2.122.040	2.105.757
Larga duración	2.892.782	649.261	616.226	871.950	755.345
Forma de Organización	Total	Sin estudios	Estudios primarios	Estudios secundarios	Estudios superiores
<b>Total</b>	<b>11.093.246</b>	<b>2.892.982</b>	<b>2.345.172</b>	<b>2.993.990</b>	<b>2.861.101</b>
Con reserva	2.063.620	485.452	383.041	560.983	624.791
Completa	175.202	-	-	-	-
Sin Reserva	8.980.620	2.389.599	1.956.092	2.409.972	2.224.957
No consta	-	-	-	-	-
Medio de Transporte	Total	Sin estudios	Estudios primarios	Estudios secundarios	Estudios superiores
<b>Total</b>	<b>11.093.246</b>	<b>2.892.982</b>	<b>2.345.172</b>	<b>2.993.990</b>	<b>2.861.101</b>
Coché	7.741.470	2.221.382	1.740.168	1.925.388	1.854.533
Autobús	1.483.885	224.248	288.952	540.663	430.023
Avión	770.086	126.340	102.758	196.582	344.406
Tren	815.908	218.772	122.806	253.059	221.270
Otros	251.645	96.396	-	-	-
No contesta medios de transporte	-	-	-	-	-
Motivo del Viaje	Total	Sin estudios	Estudios primarios	Estudios secundarios	Estudios superiores
<b>Total</b>	<b>11.093.246</b>	<b>2.892.982</b>	<b>2.345.172</b>	<b>2.993.990</b>	<b>2.861.101</b>
Trabajo/Negocios	2.789.252	392.416	506.988	888.672	1.001.177
Estudios	606.516	72.255	89.162	333.236	111.862
Visita a familiares o amigos	3.124.283	1.096.987	666.186	655.225	705.885
Ocio, recreo, vacaciones	4.076.358	1.181.207	965.358	995.029	934.765
Otros motivos	496.837	150.116	117.478	121.829	107.414

.. Dato no disponible (menos de 50 registros)

Datos en azul: Base muestral entre 50 y 100 registros

MOVIMIENTOS TURÍSTICOS DE LOS ESPAÑOLES (FAMILITUR).

AÑO 2005

TABLA 7.2.: NIVEL DE ESTUDIOS Destino Madrid (Comunidad de)

Variables de Comportamiento	Porcentaje Vertical				
	NIVEL DE ESTUDIOS				
Alojamiento Principal	Total	Sin estudios	Estudios primarios	Estudios secundarios	Estudios superiores
<b>Total</b>	<b>100,0</b>	<b>100,0</b>	<b>100,0</b>	<b>100,0</b>	<b>100,0</b>
Alojamiento hotelero	25,0	16,8	22,4	26,2	34,1
Vivienda propia/multipropiedad	21,6	22,5	26,4	21,1	17,2
Vivienda alquilada	4,8	3,9	4,0	5,0	6,1
Vivienda de familiares o amigos (gratis)	38,6	48,3	36,8	33,5	35,7
Otro tipo	10,1	8,5	10,4	14,2	7,0
Origen	Total	Sin estudios	Estudios primarios	Estudios secundarios	Estudios superiores
<b>Total</b>	<b>100,0</b>	<b>100,0</b>	<b>100,0</b>	<b>100,0</b>	<b>100,0</b>
Andalucía	9,4	9,9	11,3	9,8	6,8
Aragón	3,0	-	3,5	-	4,5
Asturias (Principado de)	1,2	-	-	-	-
Baleares (Illes)	0,7	-	-	-	-
Canarias	1,4	-	-	-	-
Cantabria	0,8	-	-	-	1,4
Castilla-La Mancha	9,4	10,3	8,1	8,1	10,9
Castilla y León	9,0	7,5	9,3	9,1	10,4
Cataluña	5,6	3,9	-	5,3	10,1
Comunidad Valenciana	6,3	4,3	6,3	6,9	7,5
Extremadura	3,6	5,5	3,3	3,0	2,4
Galicia	4,9	5,2	-	5,0	5,9
Madrid (Comunidad de)	38,7	44,2	43,6	39,9	27,8
Murcia (Región de)	1,3	1,7	-	-	-
Navarra (Comunidad Foral de)	0,9	-	-	1,8	-
País Vasco	3,4	-	-	3,9	5,6
Rioja (La)	0,5	-	-	-	-
Duración de la Estancia	Total	Sin estudios	Estudios primarios	Estudios secundarios	Estudios superiores
<b>Total</b>	<b>100,0</b>	<b>100,0</b>	<b>100,0</b>	<b>100,0</b>	<b>100,0</b>
Corta duración	73,9	77,6	73,7	70,9	73,6
Larga duración	26,1	22,4	26,3	29,1	26,4
Forma de Organización	Total	Sin estudios	Estudios primarios	Estudios secundarios	Estudios superiores
<b>Total</b>	<b>100,0</b>	<b>100,0</b>	<b>100,0</b>	<b>100,0</b>	<b>100,0</b>
Con reserva	18,6	16,8	16,3	18,7	21,8
Completa	1,6	-	-	-	-
Sin Reserva	81,0	82,6	83,4	80,5	77,8
No consta	-	-	-	-	-
Medio de Transporte	Total	Sin estudios	Estudios primarios	Estudios secundarios	Estudios superiores
<b>Total</b>	<b>100,0</b>	<b>100,0</b>	<b>100,0</b>	<b>100,0</b>	<b>100,0</b>
Coche	69,8	76,8	74,2	64,3	64,8
Autobús	13,4	7,8	12,3	18,1	15,0
Avión	6,9	4,4	4,4	6,6	12,0
Tren	7,4	7,6	5,2	8,5	7,7
Otros	2,3	3,3	-	-	-
No contesta medios de transporte	-	-	-	-	-
Motivo del Viaje	Total	Sin estudios	Estudios primarios	Estudios secundarios	Estudios superiores
<b>Total</b>	<b>100,0</b>	<b>100,0</b>	<b>100,0</b>	<b>100,0</b>	<b>100,0</b>
Trabajo/Negocios	25,1	13,6	21,6	29,7	35,0
Estudios	5,5	2,5	3,8	11,1	3,9
Visita a familiares o amigos	28,2	37,9	28,4	21,9	24,7
Ocio, recreo, vacaciones	36,7	40,8	41,2	33,2	32,7
Otros motivos	4,5	5,2	5,0	4,1	3,8

.. Dato no disponible (menos de 50 registros)

Datos en azul: Base muestral entre 50 y 100 registros

MOVIMIENTOS TURÍSTICOS DE LOS ESPAÑOLES (FAMILITUR).

AÑO 2005

TABLA 7.3.: NIVEL DE ESTUDIOS Destino Madrid (Comunidad de)

Variables de Comportamiento	Porcentaje Horizontal				
	NIVEL DE ESTUDIOS				
Alojamiento Principal	Total	Sin estudios	Estudios primarios	Estudios secundarios	Estudios superiores
Total	100,0	26,1	21,1	27,0	25,8
Alojamiento hotelero	100,0	17,5	18,9	28,4	35,2
Vivienda propia/multipropiedad	100,0	27,2	25,9	26,4	20,5
Vivienda alquilada	100,0	21,2	17,7	28,3	32,8
Vivienda de familiares o amigos (gratis)	100,0	32,6	20,1	23,4	23,8
Otro tipo	100,0	22,1	21,9	38,0	17,9
Origen	Total	Sin estudios	Estudios primarios	Estudios secundarios	Estudios superiores
Total	100,0	26,1	21,1	27,0	25,8
Andalucía	100,0	27,6	25,4	28,2	18,8
Aragón	100,0	-	24,7	-	38,2
Asturias (Principado de)	100,0	-	-	-	-
Baleares (Illes)	100,0	-	-	-	-
Canarias	100,0	-	-	-	-
Cantabria	100,0	-	-	-	45,2
Castilla-La Mancha	100,0	28,4	18,3	23,4	29,9
Castilla y León	100,0	21,6	21,6	27,1	29,7
Cataluña	100,0	18,1	-	25,8	47,1
Comunidad Valenciana	100,0	18,0	21,2	29,8	31,1
Extremadura	100,0	40,1	19,7	22,9	17,3
Galicia	100,0	27,6	-	28,0	31,3
Madrid (Comunidad de)	100,0	29,8	23,8	27,9	18,5
Murcia (Región de)	100,0	33,8	-	-	-
Navarra (Comunidad Foral de)	100,0	-	-	55,3	-
País Vasco	100,0	-	-	30,8	42,7
Rioja (La)	100,0	-	-	-	-
Duración de la Estancia	Total	Sin estudios	Estudios primarios	Estudios secundarios	Estudios superiores
Total	100,0	26,1	21,1	27,0	25,8
Corta duración	100,0	27,4	21,1	25,9	25,7
Larga duración	100,0	22,4	21,3	30,1	26,1
Forma de Organización	Total	Sin estudios	Estudios primarios	Estudios secundarios	Estudios superiores
Total	100,0	26,1	21,1	27,0	25,8
Con reserva	100,0	23,5	18,6	27,2	30,3
Completa	100,0	-	-	-	-
Sin Reserva	100,0	26,6	21,8	26,8	24,8
No consta	-	-	-	-	-
Medio de Transporte	Total	Sin estudios	Estudios primarios	Estudios secundarios	Estudios superiores
Total	100,0	26,1	21,1	27,0	25,8
Coche	100,0	28,7	22,5	24,9	24,0
Autobús	100,0	15,1	19,5	36,4	29,0
Avión	100,0	16,4	13,3	25,5	44,7
Tren	100,0	26,8	15,1	31,0	27,1
Otros	100,0	38,3	-	-	-
No contesta medios de transporte	-	-	-	-	-
Motivo del Viaje	Total	Sin estudios	Estudios primarios	Estudios secundarios	Estudios superiores
Total	100,0	26,1	21,1	27,0	25,8
Trabajo/Negocios	100,0	14,1	18,2	31,9	35,9
Estudios	100,0	11,9	14,7	54,9	18,4
Visita a familiares o amigos	100,0	35,1	21,3	21,0	22,6
Ocio, recreo, vacaciones	100,0	29,0	23,7	24,4	22,9
Otros motivos	100,0	30,2	23,6	24,5	21,6

.. Dato no disponible (menos de 50 registros)

Datos en azul: Base muestral entre 50 y 100 registros

MOVIMIENTOS TURÍSTICOS DE LOS ESPAÑOLES (FAMILITUR).

AÑO 2005

TABLA 8.1.: SEXO

Variables de Comportamiento	Destino Madrid (Comunidad de)		
	Datos Absolutos		
	SEXO		
Alojamiento Principal	Total	Mujer	Varón
<b>Total</b>	<b>11.093.246</b>	<b>5.101.485</b>	<b>5.991.761</b>
Alojamiento hotelero	2.769.785	932.341	1.837.444
Vivienda propia/multipropiedad	2.393.995	1.281.671	1.112.324
Vivienda alquilada	527.331	226.935	300.396
Vivienda de familiares o amigos (gratis)	4.286.440	2.269.822	2.016.618
Otro tipo	1.115.696	390.717	724.979
Origen	Total	Mujer	Varón
<b>Total</b>	<b>11.093.246</b>	<b>5.101.485</b>	<b>5.991.761</b>
Andalucía	1.038.582	440.970	597.613
Aragón	336.005	133.778	202.227
Asturias (Principado de)	137.001	51.341	85.660
Baleares (Illes)	79.213	-	-
Canarias	154.691	-	-
Cantabria	89.101	39.542	49.560
Castilla-La Mancha	1.043.316	511.624	531.692
Castilla y León	1.003.394	439.520	563.874
Cataluña	616.150	196.689	419.461
Comunidad Valenciana	694.347	280.669	413.678
Extremadura	396.527	150.627	245.900
Galicia	539.593	206.594	332.999
Madrid (Comunidad de)	4.290.795	2.326.035	1.964.760
Murcia (Región de)	146.591	65.546	81.046
Navarra (Comunidad Foral de)	97.645	-	66.623
País Vasco	376.580	95.825	280.755
Rioja (La)	53.713	21.292	32.421
Duración de la Estancia	Total	Mujer	Varón
<b>Total</b>	<b>11.093.246</b>	<b>5.101.485</b>	<b>5.991.761</b>
Corta duración	8.200.465	3.888.330	4.312.135
Larga duración	2.892.782	1.213.155	1.679.626
Forma de Organización	Total	Mujer	Varón
<b>Total</b>	<b>11.093.246</b>	<b>5.101.485</b>	<b>5.991.761</b>
Con reserva	2.063.620	1.052.440	1.001.100
Completa	175.202	-	93.362
Sin Reserva	8.980.620	4.024.609	4.956.011
No consta	-	-	-
Medio de Transporte	Total	Mujer	Varón
<b>Total</b>	<b>11.093.246</b>	<b>5.101.485</b>	<b>5.991.761</b>
Coche	7.741.470	3.656.325	4.085.145
Autobús	1.483.885	737.173	746.712
Avión	770.086	244.628	525.458
Tren	815.908	428.481	387.427
Otros	251.645	-	218.571
No contesta medios de transporte	-	-	-
Motivo del Viaje	Total	Mujer	Varón
<b>Total</b>	<b>11.093.246</b>	<b>5.101.485</b>	<b>5.991.761</b>
Trabajo/Negocios	2.789.252	678.437	2.110.815
Estudios	606.516	348.481	258.035
Visita a familiares o amigos	3.124.283	1.655.114	1.469.169
Ocio, recreo, vacaciones	4.076.358	2.175.079	1.901.279
Otros motivos	496.837	244.375	252.463

.. Dato no disponible (menos de 50 registros)

Datos en azul: Base muestral entre 50 y 100 registros

MOVIMIENTOS TURÍSTICOS DE LOS ESPAÑOLES (FAMILITUR).

AÑO 2005

TABLA 8.2.: SEXO

Destino

Madrid (Comunidad de)

Variables de Comportamiento	Porcentaje Vertical		
	SEXO		
Alojamiento Principal	Total	Mujer	Varón
<b>Total</b>	<b>100,0</b>	<b>100,0</b>	<b>100,0</b>
Alojamiento hotelero	25,0	18,3	30,7
Vivienda propia/multipropiedad	21,6	25,1	18,6
Vivienda alquilada	4,8	4,4	5,0
Vivienda de familiares o amigos (gratis)	38,6	44,5	33,7
Otro tipo	10,1	7,7	12,1
Origen	Total	Mujer	Varón
<b>Total</b>	<b>100,0</b>	<b>100,0</b>	<b>100,0</b>
Andalucía	9,4	8,6	10,0
Aragón	3,0	2,6	3,4
Asturias (Principado de)	1,2	1,0	1,4
Baleares (Illes)	0,7	-	-
Canarias	1,4	-	-
Cantabria	0,8	0,8	0,8
Castilla-La Mancha	9,4	10,0	8,9
Castilla y León	9,0	8,6	9,4
Cataluña	5,6	3,9	7,0
Comunidad Valenciana	6,3	5,5	6,9
Extremadura	3,6	3,0	4,1
Galicia	4,9	4,0	5,6
Madrid (Comunidad de)	38,7	45,6	32,8
Murcia (Región de)	1,3	1,3	1,4
Navarra (Comunidad Foral de)	0,9	-	1,1
País Vasco	3,4	1,9	4,7
Rioja (La)	0,5	0,4	0,5
Duración de la Estancia	Total	Mujer	Varón
<b>Total</b>	<b>100,0</b>	<b>100,0</b>	<b>100,0</b>
Corta duración	73,9	76,2	72,0
Larga duración	26,1	23,8	28,0
Forma de Organización	Total	Mujer	Varón
<b>Total</b>	<b>100,0</b>	<b>100,0</b>	<b>100,0</b>
Con reserva	18,6	20,6	16,7
Completa	1,6	-	1,6
Sin Reserva	81,0	78,9	82,7
No consta	-	-	-
Medio de Transporte	Total	Mujer	Varón
<b>Total</b>	<b>100,0</b>	<b>100,0</b>	<b>100,0</b>
Coche	69,8	71,7	68,2
Autobús	13,4	14,5	12,5
Avión	6,9	4,8	8,8
Tren	7,4	8,4	6,5
Otros	2,3	-	3,6
No contesta medios de transporte	-	-	-
Motivo del Viaje	Total	Mujer	Varón
<b>Total</b>	<b>100,0</b>	<b>100,0</b>	<b>100,0</b>
Trabajo/Negocios	25,1	13,3	35,2
Estudios	5,5	6,8	4,3
Visita a familiares o amigos	28,2	32,4	24,5
Ocio, recreo, vacaciones	36,7	42,6	31,7
Otros motivos	4,5	4,8	4,2

.. Dato no disponible (menos de 50 registros)

Datos en azul: Base muestral entre 50 y 100 registros



MOVIMIENTOS TURÍSTICOS DE LOS ESPAÑOLES (FAMILITUR).

AÑO 2005

TABLA 8.3.: SEXO

Destino	Porcentaje Horizontal		
	SEXO		
Variables de Comportamiento	Total	Mujer	Varón
<b>Alojamiento Principal</b>			
<b>Total</b>	100,0	46,0	54,0
Alojamiento hotelero	100,0	33,7	66,3
Vivienda propia/multipropiedad	100,0	53,5	46,5
Vivienda alquilada	100,0	43,0	57,0
Vivienda de familiares o amigos (gratis)	100,0	53,0	47,0
Otro tipo	100,0	35,0	65,0
<b>Origen</b>			
<b>Total</b>	100,0	46,0	54,0
Andalucía	100,0	42,5	57,5
Aragón	100,0	39,8	60,2
Asturias (Principado de)	100,0	37,5	62,5
Balears (Illes)	100,0	-	-
Canarias	100,0	-	-
Cantabria	100,0	44,4	55,6
Castilla-La Mancha	100,0	49,0	51,0
Castilla y León	100,0	43,8	56,2
Cataluña	100,0	31,9	68,1
Comunidad Valenciana	100,0	40,4	59,6
Extremadura	100,0	38,0	62,0
Galicia	100,0	38,3	61,7
Madrid (Comunidad de)	100,0	54,2	45,8
Murcia (Región de)	100,0	44,7	55,3
Navarra (Comunidad Foral de)	100,0	-	68,2
País Vasco	100,0	25,4	74,6
Rioja (La)	100,0	39,6	60,4
<b>Duración de la Estancia</b>			
<b>Total</b>	100,0	46,0	54,0
Corta duración	100,0	47,4	52,6
Larga duración	100,0	41,9	58,1
<b>Forma de Organización</b>			
<b>Total</b>	100,0	46,0	54,0
Con reserva	100,0	51,0	48,5
Completa	100,0	-	53,3
Sin Reserva	100,0	44,8	55,2
No consta	-	-	-
<b>Medio de Transporte</b>			
<b>Total</b>	100,0	46,0	54,0
Coche	100,0	47,2	52,8
Autobús	100,0	49,7	50,3
Avión	100,0	31,8	68,2
Tren	100,0	52,5	47,5
Otros	100,0	-	86,9
No contesta medios de transporte	-	-	-
<b>Motivo del Viaje</b>			
<b>Total</b>	100,0	46,0	54,0
Trabajo/Negocios	100,0	24,3	75,7
Estudios	100,0	57,5	42,5
Visita a familiares o amigos	100,0	53,0	47,0
Ocio, recreo, vacaciones	100,0	53,4	46,6
Otros motivos	100,0	49,2	50,8

.. Dato no disponible (menos de 50 registros)

Datos en azul: Base muestral entre 50 y 100 registros

MOVIMIENTOS TURÍSTICOS DE LOS ESPAÑOLES (FAMILITUR).

AÑO 2005

TABLA 9.1.: SITUACIÓN LABORAL Destino Madrid (Comunidad de)

Variables de Comportamiento	Datos Absolutos						
	SITUACIÓN LABORAL						
	Total	Asalariado a tiempo completo	Autónomo	Parado	Estudiante	Jubilado/Retirado	Otros
<b>Alojamiento Principal</b>							
<b>Total</b>	<b>11.093.246</b>	<b>4.950.531</b>	<b>1.029.181</b>	<b>292.225</b>	<b>1.553.787</b>	<b>807.715</b>	<b>2.459.807</b>
Alojamiento hotelero	2.769.785	1.519.370	451.004	-	261.708	71.698	466.005
Vivienda propia/multipropiedad	2.393.995	804.073	176.774	-	433.903	254.557	724.688
Vivienda alquilada	527.331	236.890	-	-	177.021	-	-
Vivienda de familiares o amigos (gratis)	4.286.440	1.704.893	311.697	192.553	514.286	401.432	1.161.579
Otro tipo	1.115.696	685.305	-	-	166.870	57.178	206.343
<b>Origen</b>							
<b>Total</b>	<b>11.093.246</b>	<b>4.950.531</b>	<b>1.029.181</b>	<b>274.605</b>	<b>1.553.787</b>	<b>807.715</b>	<b>2.477.427</b>
Andalucía	1.038.582	406.184	173.256	-	194.867	-	264.275
Aragón	336.005	115.161	-	-	-	-	220.844
Asturias (Principado de)	137.001	66.819	-	-	-	-	-
Baleares (Illes)	79.213	-	-	-	-	-	-
Canarias	154.691	89.679	-	-	-	-	-
Cantabria	89.101	-	-	-	-	-	-
Castilla-La Mancha	1.043.316	576.021	-	-	201.688	-	265.607
Castilla y León	1.003.394	430.669	-	-	183.847	100.569	288.309
Cataluña	616.150	380.170	-	-	-	-	-
Comunidad Valenciana	694.347	357.901	-	-	-	-	336.446
Extremadura	396.527	138.521	-	-	83.243	-	174.763
Galicia	539.593	278.398	-	-	-	-	261.195
Madrid (Comunidad de)	4.290.795	1.699.365	200.909	142.375	572.862	447.869	1.227.415
Murcia (Región de)	146.591	73.673	-	-	-	-	-
Navarra (Comunidad Foral de)	97.645	64.764	-	-	-	-	-
País Vasco	376.580	171.032	-	-	-	-	205.548
Rioja (La)	53.713	26.294	-	-	-	-	-
<b>Duración de la Estancia</b>							
<b>Total</b>	<b>11.093.246</b>	<b>4.950.531</b>	<b>1.029.181</b>	<b>292.225</b>	<b>1.553.787</b>	<b>807.715</b>	<b>2.459.807</b>
Corta duración	8.200.465	3.534.824	823.314	234.051	1.013.587	587.938	2.006.751
Larga duración	2.892.782	1.415.707	205.866	-	540.200	219.777	511.232
<b>Forma de Organización</b>							
<b>Total</b>	<b>11.093.246</b>	<b>4.950.531</b>	<b>1.029.181</b>	<b>274.605</b>	<b>1.553.787</b>	<b>807.715</b>	<b>2.477.427</b>
Con reserva	2.063.620	860.566	216.198	-	342.778	122.908	521.170
Completa	175.202	-	-	-	-	-	-
Sin Reserva	8.980.620	4.053.907	807.397	232.778	232.778	679.062	2.974.698
No consta	-	-	-	-	-	-	-
<b>Medio de Transporte</b>							
<b>Total</b>	<b>11.093.246</b>	<b>4.950.531</b>	<b>1.029.181</b>	<b>274.605</b>	<b>1.553.787</b>	<b>807.715</b>	<b>2.477.427</b>
Coche	7.741.470	3.370.974	706.220	217.537	863.574	563.840	2.019.325
Autobús	1.483.885	570.334	-	-	530.299	125.238	258.014
Avión	770.086	464.268	145.230	-	-	-	160.588
Tren	815.908	361.043	-	-	115.216	77.106	262.543
Otros	251.645	173.706	-	-	-	-	-
No contesta medios de transporte	-	-	-	-	-	-	-
<b>Motivo del Viaje</b>							
<b>Total</b>	<b>11.093.246</b>	<b>4.950.531</b>	<b>1.029.181</b>	<b>292.225</b>	<b>1.553.787</b>	<b>807.715</b>	<b>2.459.807</b>
Trabajo/Negocios	2.789.252	2.054.258	429.184	-	-	-	305.810
Estudios	606.516	-	-	-	521.451	-	-
Visita a familiares o amigos	3.124.283	1.122.232	222.155	155.489	333.856	359.626	930.925
Ocio, recreo, vacaciones	4.076.358	1.546.759	311.932	105.327	631.820	345.880	1.134.640
Otros motivos	496.837	185.087	-	-	-	72.467	239.283

.. Dato no disponible (menos de 50 registros)

Datos en azul: Base muestral entre 50 y 100 registros

MOVIMIENTOS TURÍSTICOS DE LOS ESPAÑOLES (FAMILITUR).

AÑO 2005

TABLA 9.2.: SITUACIÓN LABORAL

Destino Madrid (Comunidad de)

Variables de Comportamiento	Porcentaje Vertical						
	SITUACIÓN LABORAL						
	Total	Asalariado a tiempo completo	Autónomo	Parado	Estudiante	Jubilado/Retirado	Otros
<b>Alojamiento Principal</b>							
Total	100,0	100,0	100,0	100,0	100,0	100,0	100,0
Alojamiento hotelero	25,0	30,7	43,8	-	16,8	8,9	18,9
Vivienda propia/multipropiedad	21,6	16,2	17,2	-	27,9	31,5	29,5
Vivienda alquilada	4,8	4,8	-	-	11,4	-	-
Vivienda de familiares o amigos (gratis)	38,6	34,4	30,3	65,9	33,1	49,7	47,2
Otro tipo	10,1	13,8	-	-	10,7	7,1	8,4
<b>Origen</b>							
Total	100,0	100,0	100,0	100,0	100,0	100,0	100,0
Andalucía	9,4	8,2	16,8	-	12,5	-	10,7
Aragón	3,0	2,3	-	-	-	-	8,9
Asturias (Principado de)	1,2	1,3	-	-	-	-	-
Baleares (Illes)	0,7	-	-	-	-	-	-
Canarias	1,4	1,8	-	-	-	-	-
Cantabria	0,8	-	-	-	-	-	-
Castilla-La Mancha	9,4	11,6	-	-	13,0	-	10,7
Castilla y León	9,0	8,7	-	-	11,8	12,5	11,6
Cataluña	5,6	7,7	-	-	-	-	-
Comunidad Valenciana	6,3	7,2	-	-	-	-	13,6
Extremadura	3,6	2,8	-	-	5,4	-	7,1
Galicia	4,9	5,6	-	-	-	-	10,5
Madrid (Comunidad de)	38,7	34,3	19,5	51,8	36,9	55,4	49,5
Murcia (Región de)	1,3	1,5	-	-	-	-	-
Navarra (Comunidad Foral de)	0,9	1,3	-	-	-	-	-
País Vasco	3,4	3,5	-	-	-	-	8,3
Rioja (La)	0,5	0,5	-	-	-	-	-
<b>Duración de la Estancia</b>							
Total	100,0	100,0	100,0	100,0	100,0	100,0	100,0
Corta duración	73,9	71,4	80,0	80,1	65,2	72,8	81,6
Larga duración	26,1	28,6	20,0	-	34,8	27,2	20,8
<b>Forma de Organización</b>							
Total	100,0	100,0	100,0	100,0	100,0	100,0	100,0
Con reserva	18,6	17,4	21,0	-	22,1	15,2	21,0
Completa	1,6	-	-	-	-	-	-
Sin Reserva	81,0	81,9	78,5	84,8	15,0	84,1	120,1
No consta	-	-	-	-	-	-	-
<b>Medio de Transporte</b>							
Total	100,0	100,0	100,0	100,0	100,0	100,0	100,0
Coche	69,8	68,1	68,6	79,2	55,6	69,8	81,5
Autobús	13,4	11,5	-	-	34,1	15,5	10,4
Avión	6,9	9,4	14,1	-	-	-	6,5
Tren	7,4	7,3	-	-	7,4	9,5	10,6
Otros	2,3	3,5	-	-	-	-	-
No contesta medios de transporte	-	-	-	-	-	-	-
<b>Motivo del Viaje</b>							
Total	100,0	100,0	100,0	100,0	100,0	100,0	100,0
Trabajo/Negocios	25,1	41,5	41,7	-	-	-	12,4
Estudios	5,5	-	-	-	33,6	-	-
Visita a familiares o amigos	28,2	22,7	21,6	53,2	21,5	44,5	37,8
Ocio, recreo, vacaciones	36,7	31,2	30,3	36,0	40,7	42,8	46,1
Otros motivos	4,5	3,7	-	-	-	9,0	9,7

.. Dato no disponible (menos de 50 registros)

Datos en azul: Base muestral entre 50 y 100 registros

MOVIMIENTOS TURÍSTICOS DE LOS ESPAÑOLES (FAMILITUR).

AÑO 2005

TABLA 9.3.: SITUACIÓN LABORAL

Destino Madrid (Comunidad de)

Variables de Comportamiento	Porcentaje Horizontal						
	SITUACIÓN LABORAL						
	Total	Asalariado a tiempo completo	Autónomo	Parado	Estudiante	Jubilado/Retirado	Otros
<b>Alojamiento Principal</b>							
Total	100,0	44,6	9,3	2,6	14,0	7,3	22,2
Alojamiento hotelero	100,0	54,9	16,3	-	9,4	2,6	16,8
Vivienda propia/multipropiedad	100,0	33,6	7,4	-	18,1	10,6	30,3
Vivienda alquilada	100,0	44,9	-	-	33,6	-	-
Vivienda de familiares o amigos (gratis)	100,0	39,8	7,3	4,5	12,0	9,4	27,1
Otro tipo	100,0	61,4	-	-	15,0	5,1	18,5
<b>Origen</b>							
Total	100,0	44,6	9,3	2,5	14,0	7,3	22,3
Andalucía	100,0	39,1	16,7	-	18,8	-	25,4
Aragón	100,0	34,3	-	-	-	-	65,7
Asturias (Principado de)	100,0	48,8	-	-	-	-	-
Baleares (Illes)	100,0	-	-	-	-	-	-
Canarias	100,0	58,0	-	-	-	-	-
Cantabria	100,0	-	-	-	-	-	-
Castilla-La Mancha	100,0	55,2	-	-	19,3	-	25,5
Castilla y León	100,0	42,9	-	-	18,3	10,0	28,7
Cataluña	100,0	61,7	-	-	-	-	-
Comunidad Valenciana	100,0	51,5	-	-	-	-	48,5
Extremadura	100,0	34,9	-	-	21,0	-	44,1
Galicia	100,0	51,6	-	-	-	-	48,4
Madrid (Comunidad de)	100,0	39,6	4,7	3,3	13,4	10,4	28,6
Murcia (Región de)	100,0	50,3	-	-	-	-	-
Navarra (Comunidad Foral de)	100,0	66,3	-	-	-	-	-
País Vasco	100,0	45,4	-	-	-	-	54,6
Rioja (La)	100,0	49,0	-	-	-	-	-
<b>Duración de la Estancia</b>							
Total	100,0	44,6	9,3	2,6	14,0	7,3	22,2
Corta duración	100,0	43,1	10,0	2,9	12,4	7,2	24,5
Larga duración	100,0	48,9	7,1	-	18,7	7,6	17,7
<b>Forma de Organización</b>							
Total	100,0	44,6	9,3	2,5	14,0	7,3	22,3
Con reserva	100,0	41,7	10,5	-	16,6	6,0	25,3
Completa	100,0	-	-	-	-	-	-
Sin Reserva	100,0	45,1	9,0	2,6	2,6	7,6	33,1
No consta	-	-	-	-	-	-	-
<b>Medio de Transporte</b>							
Total	100,0	44,6	9,3	2,5	14,0	7,3	22,3
Coche	100,0	43,5	9,1	2,8	11,2	7,3	26,1
Autobús	100,0	38,4	-	-	35,7	8,4	17,4
Avión	100,0	60,3	18,9	-	-	-	20,9
Tren	100,0	44,3	-	-	14,1	9,5	32,2
Otros	100,0	69,0	-	-	-	-	-
No contesta medios de transporte	-	-	-	-	-	-	-
<b>Motivo del Viaje</b>							
Total	100,0	44,6	9,3	2,6	14,0	7,3	22,2
Trabajo/Negocios	100,0	73,6	15,4	-	-	-	11,0
Estudios	100,0	-	-	-	86,0	-	-
Visita a familiares o amigos	100,0	35,9	7,1	5,0	10,7	11,5	29,8
Ocio, recreo, vacaciones	100,0	37,9	7,7	2,6	15,5	8,5	27,8
Otros motivos	100,0	37,3	-	-	-	14,6	48,2

.. Dato no disponible (menos de 50 registros)

Datos en azul: Base muestral entre 50 y 100 registros