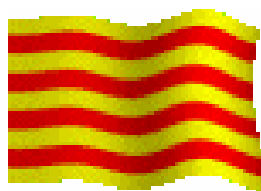


CATALUÑA

Familitur



Año 2006



MINISTERIO
DE INDUSTRIA, TURISMO
Y COMERCIO

Secretaría de Estado de Turismo y Comercio

Secretaría General de Turismo



*Instituto de Estudios
Turísticos*

Instituto de Estudios Turísticos

Instituto de Estudios Turísticos (IET)
C/ José Lázaro Galdiano 6
28036 Madrid (España)

Teléfono:+34 913 433 500
Fax:+34 913 433 801

<http://www.iet.tourspain.es>

Índice de la publicación

	<u>Página</u>
Resumen.....	5
1. Introducción	7
2. Cataluña como destino de los viajes de los residentes en España.....	9
3. Referencias metodológicas	19
4. Tablas de resultados:	23
<i>Año 2006.....</i>	<i>25</i>

Resumen

- ✓ De acuerdo con la estadística de Movimientos Turísticos de los residentes en España (FAMILITUR), durante el año 2006 los residentes en España realizaron un total de **22 millones de viajes** con destino Cataluña, un 2,1% menos que el año anterior.
- ✓ Los 22 millones de viajes a Cataluña generaron un total de **79,5 millones de pernoctaciones**, siendo la **estancia media de 3,6 noches por viaje**.
- ✓ Los principales **mercados de origen** fueron la propia **Cataluña** (77,8%), la **Comunidad Valenciana** (4,0%) y la **Comunidad de Madrid** (3,8%).
- ✓ Durante el año 2006, el **22,3% de los viajes** que recibió Cataluña se realizaron en **periodos vacacionales y festivos**.
- ✓ Los viajes tuvieron una distribución claramente **estacional**, concentrándose el 39,8% en la temporada de **verano**.
- ✓ El **medio de transporte** más utilizado para acceder al destino fue el **coche**, elegido por un 81,7% de los turistas.
- ✓ Por lo que se refiere al **motivo principal** declarado por los turistas residentes para viajar a Cataluña, un 60,0% de ellos declararon viajar por motivos **ocio, recreo y vacaciones**, seguido de la **visita a familia o amigos** (22,5%) y los viajes por motivo de **trabajo o negocios** (11,1%).
- ✓ En el **60,5% de los viajes con destino Cataluña** realizados por los residentes, se utilizó la **vivienda de familiares o amigos** (34,3%) o la **vivienda propia** (26,2%).
- ✓ El **79,8% de los viajes** a Cataluña en 2006, **se efectuaron sin ningún tipo de reserva previa**. La fórmula del paquete turístico se utilizó en el 1,8% de los viajes, procediendo de otras comunidades el 69,2% de los viajes con paquete.
- ✓ Al hilo de lo anterior, la planificación del viaje a través de **Internet** se realizó en el **15,7% de los casos**: en el 91,7% de las ocasiones para buscar información, en el 46,8% para efectuar una reserva y en el 14,5% para realizar el pago final.
- ✓ Las **actividades más habituales** en los viajes a Cataluña de los residentes en España fueron **ir de compras** (en el 60,6% de los viajes), **pasear por el campo** (51,0%), el **uso de la playa** (47,4% de los viajes), **visitar a familiares o amigos** (37,2%), realizar visitas culturales (36,6%), salir de copas (27,1%) y las actividades gastronómicas (20,5%).
- ✓ El grado de **fidelidad** de los turistas fue elevado, ya que en un **90,5%** de los viajes a Cataluña **se repite visita**.

1. Introducción

Se presenta en este informe un repaso a los principales resultados para el año 2006 de Cataluña como destino de los viajes de los residentes en España, obtenidos a partir de la Encuesta de Movimientos Turísticos de los Españoles (Familitur). No será objeto de análisis, por tanto, Cataluña como origen¹ de viajes a otras Comunidades Autónomas o al extranjero.

En el epígrafe 2 se detallan las características básicas del conjunto de viajes con destino en Cataluña para el año 2006, prestando especial atención a las principales características de los mismos.

Se incluye en el epígrafe 3 una breve nota metodológica sobre la Encuesta de Movimientos Turísticos de los Españoles (Familitur).

Por último, se ha introducido un anexo de tablas que recoge las principales variables analizadas en el texto.

¹ Para más información sobre los viajes con origen en Cataluña consultar el Informe Nacional de Familitur 2006.

2. Cataluña como destino de viajes de residentes en España

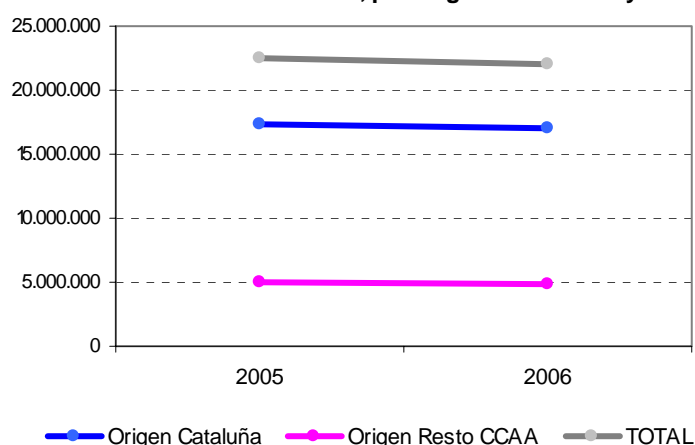
Año 2006

En el año 2006 se realizaron 22 millones de viajes con destino Cataluña

Cataluña se sitúa en el 2006 como el segundo destino de los viajes realizados por los residentes en España dentro de nuestro país, Comunidad que con un total de 21.972.093, representa el 14,1% del total de viajes realizados con destino en el territorio nacional.

Cataluña recibió 463.134 viajes menos que durante el año 2005, lo que supone un descenso del 2,1%, provocado principalmente por el descenso de los viajes procedentes tanto de la propia Cataluña como de otras comunidades.

Evolución del número de entradas de turistas nacionales en Cataluña, por origen. Años 2005 y 2006



Fuente: IET. Movimientos Turísticos de los Españoles (Familitur)

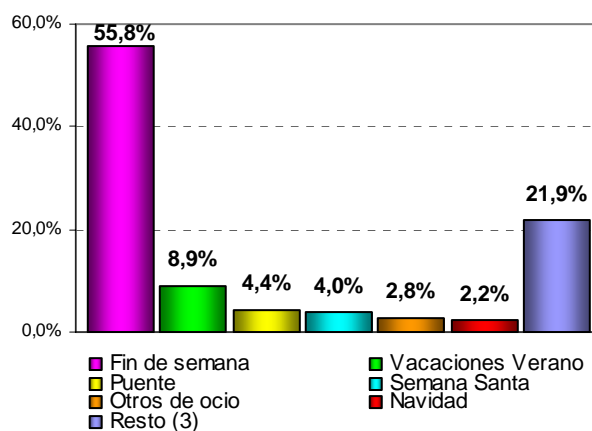
El 22,3% de los viajes con destino Cataluña se realizaron en periodos vacacionales

Del conjunto total de viajes nacionales que recibió Cataluña durante el año 2006, un 22,3% se realizaron en periodos vacacionales y festivos² (4.898.094) y un 55,8% fueron viajes de fin de semana (12.271.157).

Entre los viajes vacacionales y festivos, los de vacaciones de verano tuvieron el mayor peso (8,9% de los viajes), seguidos de los viajes de puente (4,4%), los de Semana Santa (4,0%), otros viajes de ocio (2,8%) y los viajes de Navidad (2,2%).

² Los viajes en periodos vacacionales y festivos incluyen: Viajes de vacaciones de verano, viajes de Semana Santa, viajes de Navidad, viajes de puente y otros viajes de ocio.

Porcentaje de Viajes a Cataluña según el Tipo de Viaje. Año 2006



Fuente: IET. Movimientos Turísticos de los Españoles (Familitur)

El principal mercado de origen fue la propia Cataluña (77,8% de los viajes)

En cuanto a **mercados emisores**, son los propios catalanes los que generan el mayor número de **viajes** a Cataluña, representando el 77,8% del total de viajes que recibe la Comunidad. El segundo mercado en importancia, y a una gran distancia, lo constituyen la Comunidad Valenciana (4,0% de los viajes recibidos) y la Comunidad de Madrid (3,8%).

Los viajes de **fin de semana** los monopolizan en su práctica totalidad los catalanes, ya que el 93,7% proceden de la propia Comunidad.

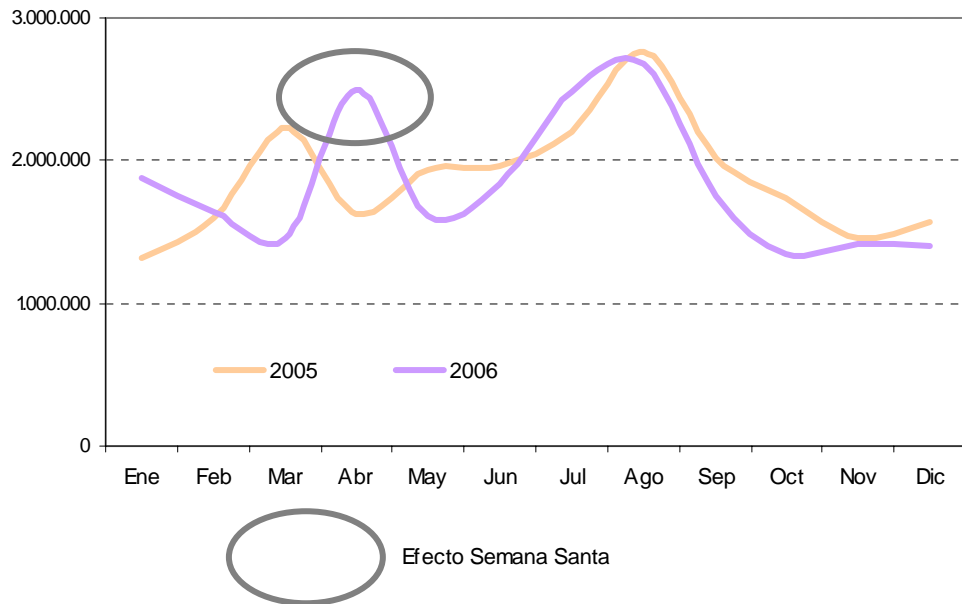
El mes de agosto concentró el 12,2% de los viajes del año

Los viajes tuvieron una distribución claramente **estacional**, concentrándose el 39,8% en la temporada de verano y siendo agosto el mes más elegido por los residentes en España para viajar a Cataluña, con un peso del 12,2% sobre el conjunto del año. Los viajes de Semana Santa hicieron que el mes de abril concentrara el 11,4% de los viajes del año. Los siguientes meses con mayor peso fueron julio con el 11,3% de los viajes, enero (8,3%), junio (8,4%) y septiembre con el 8,0%.

En comparación con el año 2005, se produce un trasvase de los viajes de Semana Santa entre los meses de marzo y abril y también se observa una disminución de los viajes en mayo (puente de mayo) debido a la proximidad con el periodo festivo de la Semana Santa.

³ Incluye viajes de trabajo, recurrentes de trabajo, estudios, recurrentes de estudios, visita a familia o amigos, salud, práctica deportiva, religiosos, gestiones y otros de ocio.

Número de viajes de los residentes en España con destino en Cataluña. Evolución por meses. Años 2005 y 2006

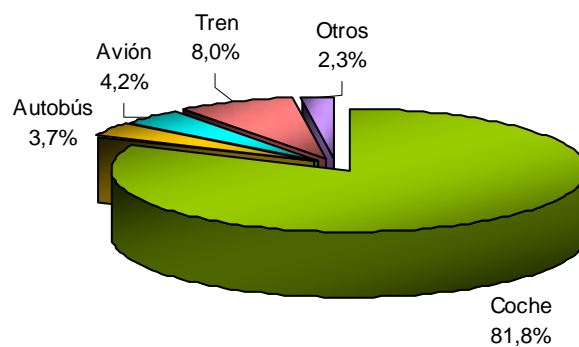


Fuente: IET. Movimientos Turísticos de los Españoles (Familitur)

El coche fue el medio de transporte utilizado en el 81,7% de los viajes a Cataluña

El **medio de transporte** más utilizado para acceder al destino fue el coche, elegido en un 81,7% de los viajes, seguido del tren (8,0%), el avión (4,2%) y el autobús (3,7%), distribución lógica si se tiene en cuenta que tres cuartas partes de los viajes proceden de la propia Comunidad.

Distribución porcentual de los viajes según medio de transporte utilizado para acceder a Cataluña. Año 2006



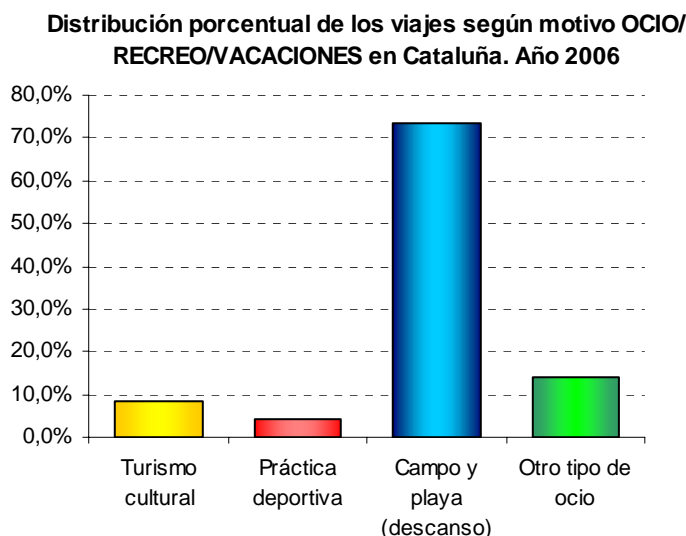
Fuente: IET. Movimientos Turísticos de los Españoles (Familitur)

Con respecto al año 2005, disminuyen los viajes en todos los medios de transporte, si bien la bajada en los viajes en coche es reducida (-0,4%).

El motivo ocio, recreo y vacaciones motivó el 60,0% de los viajes con destino Cataluña

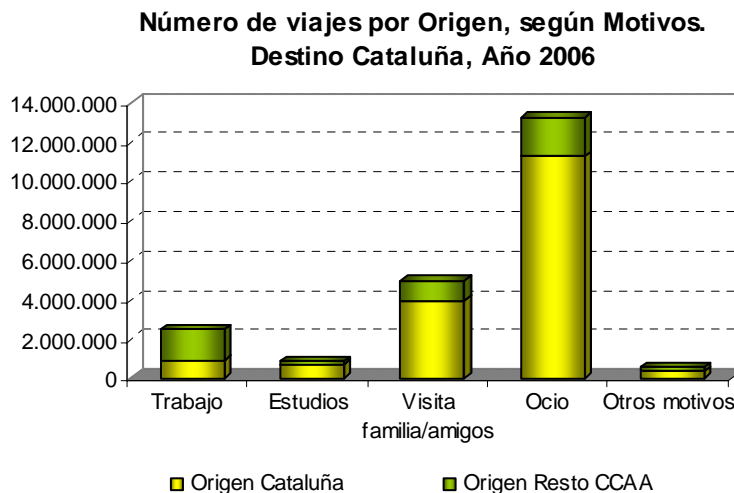
En cuanto al **motivo del viaje**, son principalmente dos los motivos por los cuales los residentes en España realizan viajes a Cataluña. El 60,0% (13,2 millones) de los viajes con destino en Cataluña se hacen por motivos relacionados con **ocio, recreo o vacaciones**. El principal motivo de ocio y recreo es el de *descansar en el campo o en la playa* en un 73,4% de los viajes que viajan por ocio, seguido de otro tipo de ocio (14,1%) y del *turismo cultural* (8,4%). Esta distribución de motivos se mantiene con respecto a la de años anteriores.

Más de la mitad (60,0%) de los viajes de ocio fueron viajes para disfrutar del campo o la playa



Fuente: IET. Movimientos Turísticos de los Españoles (Familitur)

El segundo motivo con más peso es aquel relacionado con la visita a **familiares o amigos**, representando un 22,5% del total de motivos. El motivo de trabajo/negocios fue el tercero en importancia con un peso del 11,1% de los viajes.



Fuente: IET. Movimientos Turísticos de los Españoles (Familitur)

El 63,2% de los viajes de trabajo a Cataluña procedió de otras comunidades

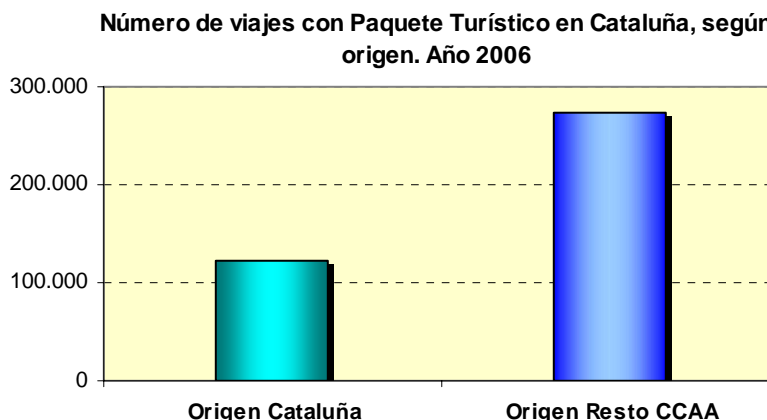
Como se puede observar en el gráfico, el peso de los viajes procedentes de Cataluña o del resto de comunidades fue distinto para cada motivo de viaje. En los viajes por ocio y visita a familiares o amigos predominaron los turistas procedentes de la propia Cataluña (85,1% y 79,6% respectivamente), mientras que en los viajes por trabajo predominaron los turistas procedentes de otras comunidades, alcanzando un peso del 63,2% de los viajes. En comparación con el año 2005 aumentan un 0,7% los viajes por motivo de ocio y los viajes por estudios (+17,0%). En cambio, disminuyen los viajes para visitar a familiares o amigos en un 8,3% y los viajes de trabajo en un 5,2%.



Fuente: IET. Movimientos Turísticos de los Españoles (Familitur)

En el 79,8% de los viajes con destino Cataluña no se realizó ningún tipo de reserva previa

En cuanto a la **organización** del viaje, el 79,8% de los viajes de los residentes en España a Cataluña durante el año 2006 se hicieron sin reserva previa, por el contrario, en el 20,2% (4,4 millones de viajes) se hizo reserva de algún tipo antes de viajar al lugar de destino. A la hora de reservar, los turistas con destino a Cataluña prefieren hacer las reservas directamente (13,4%) que a través de agencia (5,2%).



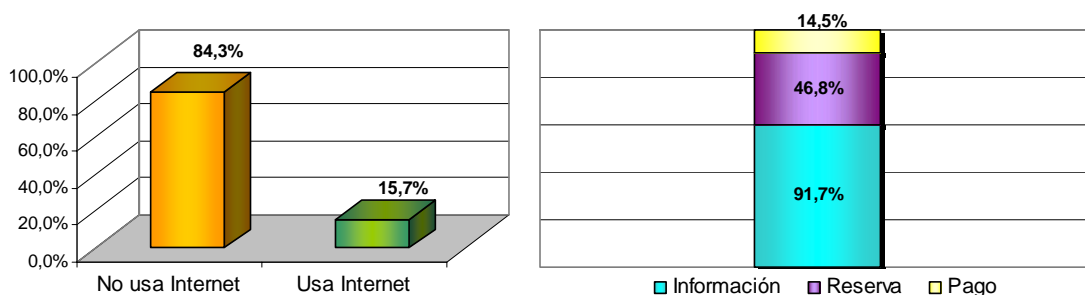
Fuente: IET. Movimientos Turísticos de los Españoles (Familitur)

El paquete turístico se contrató en el 1,8% de los viajes con destino Cataluña, la mayoría de los cuales fueron contratados por turistas procedentes de otras comunidades (69,2% de los viajes con paquete turístico).

El 15,7% de los viajes con destino Cataluña se planificó a través de Internet

A la hora de planificar y organizar el viaje, son aún pocas las personas que utilizan **Internet**. De todos los viajes que se realizaron a Cataluña durante el año 2006 en el 15,7% se utilizó este medio. De ellos, en el 91,7% se utilizó para recoger información, el 46,8% para realizar reservas y sólo un 14,5% para realizar los pagos finales.

Porcentaje de viajes en los que se ha usado Internet para la organización de los viajes con destino en Cataluña. Año 2006

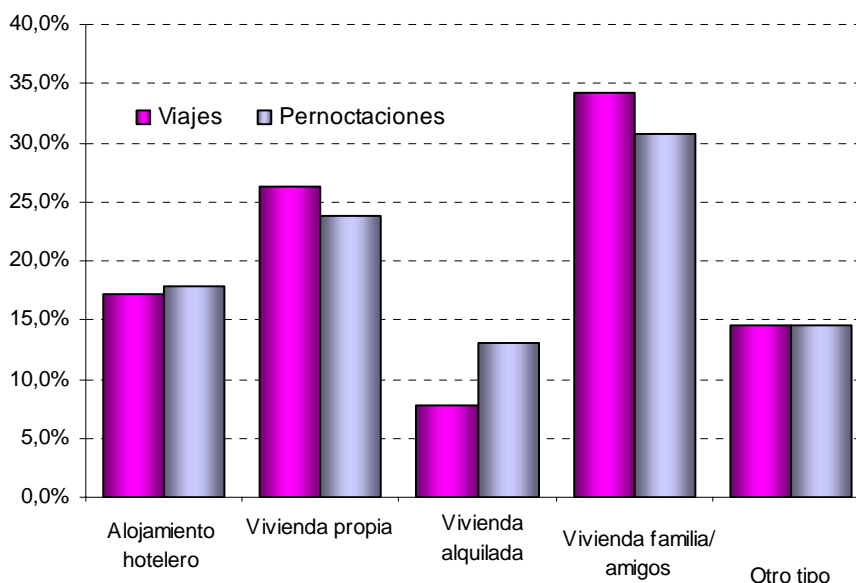


Fuente: IET. Movimientos Turísticos de los Españoles (Familitur)

El **tipo de alojamiento** preferido durante el año fue la vivienda de familiares o amigos, elegida en un 34,3% de los viajes (7,5 millones), seguida de la vivienda propia (26,2%), alojamiento hotelero (17,2%) y la vivienda alquilada (7,8%).

Porcentaje de viajes y pernoctaciones según el Tipo de Alojamiento en Cataluña. Año 2006

El alojamiento hotelero se empleó en el 17,2% de los viajes a Cataluña

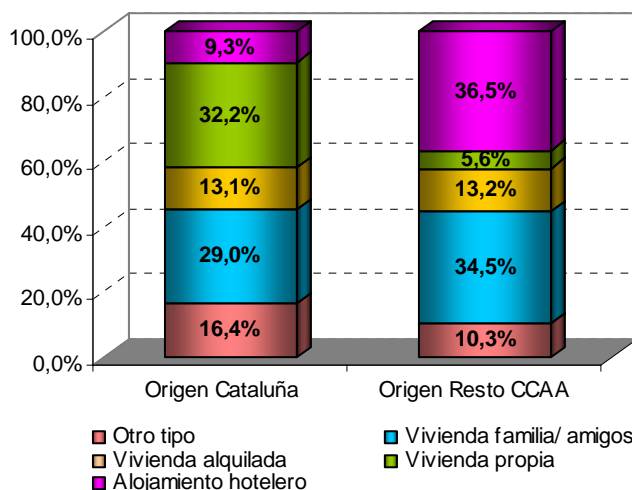


Fuente: IET. Movimientos Turísticos de los Españoles (Familitur)

Los 22 millones de viajes a Cataluña generaron 79,5 millones de pernoctaciones

Los 22 millones de viajes realizados a Cataluña durante el año 2006, generaron un total de 79,5 millones de **pernoctaciones** en la Comunidad. Estas pernoctaciones se repartieron entre viviendas de familiares o amigos (30,7% de las pernoctaciones), vivienda propia (23,8%), alojamiento hotelero (17,8%) y vivienda alquilada (13,1%).

Peso de las pernoctaciones por Alojamiento, según origen. Destino Cataluña, Año 2006



Fuente: IET. Movimientos Turísticos de los Españoles (Familitur)

Según el origen de los viajes se aprecian diferencias en el tipo de alojamiento empleado. Así, el alojamiento hotelero representó el 36,5% de las pernoctaciones en los viajes procedentes de fuera de Cataluña y sólo el 9,3% en los viajes con origen en Cataluña. Por el contrario, el peso de las pernoctaciones con alojamiento en vivienda propia fue mayor en los viajes con origen en Cataluña (32,2%) que en los viajes procedentes de otras comunidades (5,6%).

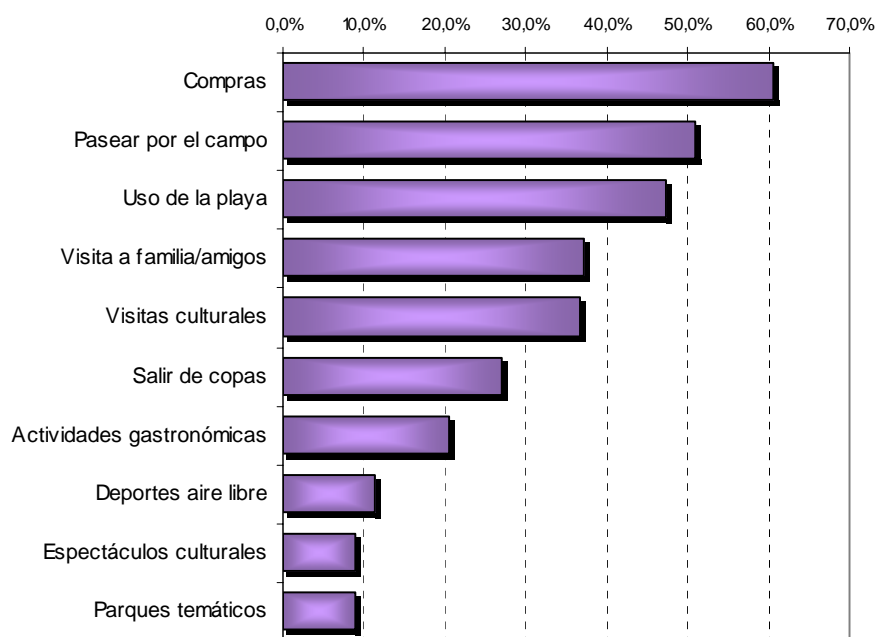
Las pernoctaciones en alojamiento hotelero disminuyeron en un 1,4% en el año 2006, mientras que las pernoctaciones en el resto de alojamientos el descenso fue de un 2,2%.

La estancia media en los viajes con destino Cataluña en 2006 fue de 3,6 noches

La **estancia media** en los viajes a Cataluña fue de 3,6 noches, algo inferior a la media nacional (4,2). La estancia media más alta se dio en la vivienda alquilada con 6,1 noches, a ésta le siguieron el alojamiento hotelero con 3,8 noches, la vivienda propia con 3,3 noches y la vivienda de familiares o amigos con 3,2 noches.

Las **actividades** más practicadas por los turistas durante el año 2006 fueron ir de compras (en el 60,6% de los viajes), pasear por el campo (51,0%), el uso de la playa (47,4%), visitar a familiares o amigos (37,2%), realizar visitas culturales (36,6%), salir de copas (27,1%) y las actividades gastronómicas (20,5%).

Porcentaje de viajes según las actividades Realizadas en los viajes con destino Cataluña . Año 2006



Fuente: IET. Movimientos Turísticos de los Españoles (Familitur)

Se realizaron visitas a parques temáticos en el 8,8% de los viajes

Destaca en comparación con otras comunidades la importancia de las visitas a parques temáticos, que se realizaron en el 8,8% de los viajes a Cataluña, principalmente al parque Port Aventura.

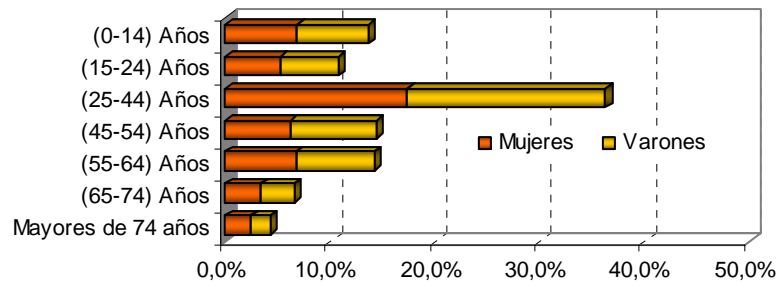
En cuanto al **grado de satisfacción** se puede decir que en líneas generales, las personas que realizaron viajes a Cataluña durante el 2006 quedaron bastante satisfechas. La puntuación otorgada a Cataluña por los turistas que la visitaron fue de 8,7 puntos de media, en una escala de 0 (muy insatisfactorio) a 10 (muy satisfactorio).

El 90,5% de los viajes se realizaron a lugares ya visitados

El grado de **fidelidad** de los turistas fue elevado, ya que en un 90,5% de los viajes a Cataluña se repite visita.

La distribución por **edad** y **sexo** de los turistas que entraron en Cataluña durante el año 2006 presentan rasgos muy similares a las de años anteriores.

Distribución de los Turistas por Sexo y Edad en Cataluña. Año 2006



Fuente: IET. Movimientos Turísticos de los Españoles (Familitur)

El **perfil** del turista es de un varón (51,6%) o mujer (48,4%) joven con edades comprendidas entre los 25 y 44 años (36,2%), con estudios de segundo grado (39,9%), asalariado a tiempo completo (43,8%) y ocupado en diversos tipos de trabajo (empleados y administrativos, obreros de la industria y construcción, vendedores, etc).

3. Referencias metodológicas

La estadística Familitur fue implantada en junio de 1996 y está incluida en el Plan Estadístico Nacional 2005/2008. La información obtenida permite cumplir con las exigencias de información de la Unión Europea, plasmadas en la Directiva 95/57/CE del Consejo sobre la recogida de Información estadística en el ámbito del turismo.

La Estadística de Movimientos Turísticos de los Españoles (Familitur), elaborada por el Instituto de Estudios Turísticos, es la fuente estadística básica para el análisis del comportamiento turístico de los residentes en España.

Los principales objetivos de la estadística de Movimientos Turísticos de los Españoles (Familitur) son:

- La cuantificación de los flujos de viajeros españoles entre las distintas Comunidades Autónomas y hacia el extranjero.
- La caracterización de los viajes realizados en función de los aspectos más relevantes, como el motivo, la duración, el tipo de alojamiento, el medio de transporte, etc.

Se cuantifican los viajes realizados por cualquier motivo y se incluye también información sobre el excursionismo, es decir, sobre los desplazamientos que no llevan asociada pernoctación.

Clase de operación: Estadística realizada mediante encuestas a un panel de hogares.

Ambito: Hogares residentes en las distintas comunidades autónomas.

Universo: Conjunto de individuos residentes en viviendas familiares principales del territorio español.

Tipo de muestreo: Para la selección de los hogares se realiza un muestreo bietápico de conglomerados con submuestreo y estratificación de las unidades de primera etapa. Las unidades de primera etapa son las secciones censales, eligiéndose un total de 1.550. Las unidades de

segunda etapa son las viviendas familiares principales y se escogen ocho de cada sección censal.

Tamaño muestral: La muestra final resultante es de 12.400 hogares, que suponen alrededor de 40.000 individuos.

Recogida de la Información: La recogida de la información se efectúa mediante un sistema mixto, que combina la entrevista personal a domicilio con la encuesta telefónica. La primera toma, en la que se produce la captación de los panelistas, se realiza en el domicilio y las sucesivas tomas de datos se realizan del modo elegido por las familias.

Cambios metodológicos en el año 2005: En el año 2005 la estadística Familitur ha pasado de ser una encuesta con una periodicidad cuatrimestral a ser una encuesta mensual con periodos de referencia trimestrales, realizando encuestas mensualmente a submuestras de un tercio. Ello ha obligado a aumentar el número de entrevistas pasando de 32.400 a 49.600.

El cuestionario ha sido ampliado y rediseñado íntegramente, con un tratamiento individualizado y específico de la casi totalidad de los viajes. Se ha dado al cuestionario una estructura y una redacción más adecuada a la rememoración de cada tipo de viaje concreto. Se han aplicado nuevos criterios de clasificación de los viajes, usando categorías más precisas, evitando así los sesgos y omisiones inherentes a un tratamiento globalizado.

Se ha mejorado además el sistema de estimación utilizando en el cálculo de las ponderaciones la información estadística actualizada sobre la población inmigrante.

Estos cambios metodológicos introducidos en Familitur 2005⁴ han tenido un reflejo muy significativo en las estimaciones finales de la encuesta, con un fuerte impacto tanto en el nivel como en la estructura según la tipología de los viajes realizados por la población objeto de estudio.

⁴ El lector interesado puede consultar la Metodología 2005 de la Encuesta de Movimientos Turísticos de los Españoles (Familitur) disponible en la página Web del IET: www.iet.tourspain.es

- **Tipos de viaje**

Viajes vacacionales: Se incluyen en esta categoría los viajes de temporada, los de puente y otros viajes de ocio.

Viajes de temporada: Viajes de vacaciones de verano, Semana Santa y Navidad.

Viajes de vacaciones de verano: Viajes vacacionales realizados en la temporada de verano.

Viajes de Semana Santa: Viajes vacacionales realizados durante la última semana de Cuaresma.

Viajes de Navidad: Viajes vacacionales realizados en el tiempo inmediato al 25 de diciembre y este día, hasta la fiesta de Reyes.

Viajes de puente: Viajes realizados en días festivos o en los días que entre dos festivos o sumándose a uno festivo se aprovechan para vacación.

Otros viajes de ocio: Viajes de ocio realizados fuera de las temporadas de verano, Semana Santa o Navidad, puentes y fines de semana.

Difusión de la Información:

La información obtenida en Familitur se publica mensualmente en la página Web del Instituto de Estudios Turísticos, según lo dispuesto en el calendario de publicaciones del IET.

Anualmente se elabora una publicación sobre el conjunto del año en la que, además de comentarios y gráficos, se incluyen todas las tablas del plan de tabulación. Esta publicación está disponible en formato papel y electrónico (en la página Web). Las tablas de datos también se encuentran disponibles en soporte CD-Rom, pudiéndose imprimir o exportar directamente a Excel.

Toda la información sobre la encuesta, está accesible al público en el Centro de Documentación Turística de España (CDTE), del Instituto de Estudios Turísticos, c/ José Lázaro Galdiano 6, Madrid, en horario de 9 a 14 de lunes a viernes tel. +34 91 343 35 00, Fax +34 91 343 34 40. Está también disponible en la página del Instituto de Estudios Turísticos: www.iet.tourspain.es

4. Tablas de resultados

Año 2006

Resumen Familitur destino Cataluña 2006 -----	25
1. Tipo de Alojamiento -----	26
2. Duración de la Estancia -----	29
3. Motivo del viaje -----	32
4. Forma de organización -----	35
5. Medio de transporte -----	38
6. Edad-----	41
7. Nivel de estudios -----	44
8. Sexo-----	47
9. Situación laboral-----	50

RESUMEN FAMILITUR DESTINO CATALUÑA 2006

Principales indicadores	Total
Número de viajes	21.972.093
Número de pernoctaciones	79.508.513
Estancia media	3,6

	Núm. Viajes	% Vertical
CCAA de Origen		
Cataluña	17.088.629	77,8%
Resto de CCAA	4.883.464	22,2%
Tipo de viaje		
Fin de semana	12.271.157	55,8%
Puente	968.140	4,4%
Vacaciones de verano	1.965.957	8,9%
Semana Santa	873.433	4,0%
Otros de ocio	609.747	2,2%
Navidad	480.817	2,8%
Resto	4.802.842	21,9%
Alojamiento principal		
Hotelero	3.772.549	17,2%
No Hotelero	18.199.544	82,8%
Medio de transporte		
Por carretera	18.775.156	85,5%
Otros	3.196.937	14,5%
Forma de organización		
Con reserva	4.430.215	20,2%
Sin reserva	17.541.878	79,8%
Uso de Internet *		
No usan Internet	4.216.428	84,3%
Usan Internet	784.014	15,7%
Información	718.622	91,7%
Reservas	366.528	46,8%
Pago final	113.726	14,5%
Actividades realizadas *		
Compras	3.033.513	60,6%
Pasear por el campo	2.555.777	51,0%
Uso de la playa	2.374.800	47,4%
Visita a familia/amigos	1.864.190	37,2%
Visitas culturales	1.832.545	36,6%
Salir de copas	1.354.686	27,1%
Actividades gastronómicas	1.025.948	20,5%
Deportes aire libre	570.551	11,4%
Espectáculos culturales	442.157	8,8%
Parques temáticos	441.249	8,8%
Otros deportes	154.068	3,1%
Deportes náuticos	90.525	1,8%
Repite visita *		
Si	15.479.330	90,5%
No	1.629.980	9,5%
Grado de satisfacción *		
Puntuación de 0 a 10	8,7	-

* Sobre viajes con información de la variable

MOVIMIENTOS TURÍSTICOS DE LOS ESPAÑOLES (FAMILITUR).

AÑO 2006

TABLA 1.1.: TIPO DE ALOJAMIENTO Destino Cataluña

Variables de Comportamiento	Datos Absolutos					
	TIPO DE ALOJAMIENTO					
	Total	Alojamiento hotelero	Vivienda propia/multipropiedad	Vivienda alquilada	Vivienda de familiares o amigos	Otro tipo
Origen						
Total	21.972.093	3.772.549	5.761.102	1.719.518	7.526.567	3.192.357
Andalucía	465.253	169.592	-	-	180.202	101.928
Aragón	722.433	168.637	143.691	76.359	279.044	-
Asturias (Principado de)	79.461	-	-	-	-	-
Baleares (Illes)	358.694	159.849	-	-	139.228	-
Canarias	-	-	-	-	-	-
Cantabria	55.663	-	-	-	-	-
Castilla-La Mancha	226.228	67.696	-	-	-	-
Castilla y León	209.204	72.705	-	-	-	-
Cataluña	17.088.629	1.676.078	5.564.273	1.314.229	6.041.260	2.492.790
Comunidad Valenciana	869.259	315.995	-	130.345	215.706	207.214
Extremadura	-	-	-	-	-	-
Galicia	149.718	-	-	-	-	-
Madrid (Comunidad de)	840.254	570.342	-	-	187.497	-
Murcia (Región de)	205.450	61.791	-	-	60.229	-
Navarra (Comunidad Foral de)	149.948	67.307	-	-	56.767	-
País Vasco	327.166	213.012	-	-	-	-
Rioja (La)	100.916	28.638	-	-	44.746	-
Duración de la Estancia						
Total	21.972.093	3.772.549	5.761.102	1.719.518	7.526.567	3.192.357
Corta duración	16.880.017	2.431.509	5.261.559	545.995	6.196.202	2.444.751
Larga duración	5.092.077	1.341.040	499.544	1.173.523	1.330.365	747.606
Forma de Organización						
Total	21.972.093	3.772.549	5.761.102	1.719.518	7.526.567	3.192.357
Con reserva	4.430.215	2.341.562	72.228	256.069	619.947	1.140.409
Completa	395.206	379.360	-	-	-	-
Sin Reserva	17.512.091	1.412.250	5.688.875	1.462.945	6.906.111	2.041.910
No consta	-	-	-	-	-	-
Medio de Transporte						
Total	21.972.093	3.772.549	5.761.102	1.719.518	7.526.567	3.192.357
Coche	17.962.162	2.493.297	5.470.724	1.202.852	6.186.757	2.608.534
Autobús	812.994	388.690	-	-	227.461	81.376
Avión	932.619	625.640	-	-	226.081	-
Tren	1.756.882	205.727	239.780	381.619	821.941	107.815
Otros	506.201	-	-	-	-	365.648
No contesta medios de transporte	-	-	-	-	-	-
Motivo del Viaje						
Total	21.972.093	3.772.549	5.761.102	1.719.518	7.526.567	3.192.357
Trabajo/Negocios	2.446.763	1.156.250	65.413	334.955	162.096	728.048
Estudios	834.391	-	-	615.473	61.478	85.727
Visita a familiares o amigos	4.945.648	119.022	283.141	-	4.467.420	-
Ocio, recreo, vacaciones	13.188.718	2.350.900	5.357.612	760.287	2.654.267	2.065.651
Otros motivos	556.573	108.932	-	-	181.305	234.288

- Dato no disponible (menos de 50 registros)

Datos en azul: Base muestral entre 50 y 100 registros

MOVIMIENTOS TURÍSTICOS DE LOS ESPAÑOLES (FAMILITUR).

AÑO 2006

TABLA 1.2.: TIPO DE ALOJAMIENTO Destino Cataluña

Variables de Comportamiento	Porcentaje Vertical					
	TIPO DE ALOJAMIENTO					
Origen	Total	Alojamiento hotelero	Vivienda propia/multipropiedad	Vivienda alquilada	Vivienda de familiares o amigos	Otro tipo
Total	100,0	100,0	100,0	100,0	100,0	100,0
Andalucía	2,1	4,5	-	-	2,4	3,2
Aragón	3,3	4,5	2,5	4,4	3,7	-
Asturias (Principado de)	0,4	-	-	-	-	-
Baleares (Illes)	1,6	4,2	-	-	1,8	-
Canarias	-	-	-	-	-	-
Cantabria	0,3	-	-	-	-	-
Castilla-La Mancha	1,0	1,8	-	-	-	-
Castilla y León	1,0	1,9	-	-	-	-
Cataluña	77,8	44,4	96,6	76,4	80,3	78,1
Comunidad Valenciana	4,0	8,4	-	7,6	2,9	6,5
Extremadura	-	-	-	-	-	-
Galicia	0,7	-	-	-	-	-
Madrid (Comunidad de)	3,8	15,1	-	-	2,5	-
Murcia (Región de)	0,9	1,6	-	-	0,8	-
Navarra (Comunidad Foral de)	0,7	1,8	-	-	0,8	-
País Vasco	1,5	5,6	-	-	-	-
Rioja (La)	0,5	0,8	-	-	0,6	-
Duración de la Estancia	Total	Alojamiento hotelero	Vivienda propia/multipropiedad	Vivienda alquilada	Vivienda de familiares o amigos	Otro tipo
Total	100,0	100,0	100,0	100,0	100,0	100,0
Corta duración	76,8	64,5	91,3	31,8	82,3	76,6
Larga duración	23,2	35,5	8,7	68,2	17,7	23,4
Forma de Organización	Total	Alojamiento hotelero	Vivienda propia/multipropiedad	Vivienda alquilada	Vivienda de familiares o amigos	Otro tipo
Total	100,0	100,0	100,0	100,0	100,0	100,0
Con reserva	20,2	62,1	1,3	14,9	8,2	35,7
Completa	1,8	10,1	-	-	-	-
Sin Reserva	79,7	37,4	98,7	85,1	91,8	64,0
No consta	-	-	-	-	-	-
Medio de Transporte	Total	Alojamiento hotelero	Vivienda propia/multipropiedad	Vivienda alquilada	Vivienda de familiares o amigos	Otro tipo
Total	100,0	100,0	100,0	100,0	100,0	100,0
Coche	81,7	66,1	95,0	70,0	82,2	81,7
Autobús	3,7	10,3	-	-	3,0	2,5
Avión	4,2	16,6	-	-	3,0	-
Tren	8,0	5,5	4,2	22,2	10,9	3,4
Otros	2,3	-	-	-	-	11,5
No contesta medios de transporte	-	-	-	-	-	-
Motivo del Viaje	Total	Alojamiento hotelero	Vivienda propia/multipropiedad	Vivienda alquilada	Vivienda de familiares o amigos	Otro tipo
Total	100,0	100,0	100,0	100,0	100,0	100,0
Trabajo/Negocios	11,1	30,6	1,1	19,5	2,2	22,8
Estudios	3,8	-	-	35,8	0,8	2,7
Visita a familiares o amigos	22,5	3,2	4,9	-	59,4	-
Ocio, recreo, vacaciones	60,0	62,3	93,0	44,2	35,3	64,7
Otros motivos	2,5	2,9	-	-	2,4	7,3

- Dato no disponible (menos de 50 registros)

Datos en azul: Base muestral entre 50 y 100 registros

MOVIMIENTOS TURÍSTICOS DE LOS ESPAÑOLES (FAMILITUR).

AÑO 2006

TABLA 1.3.: TIPO DE ALOJAMIENTO Destino Cataluña

Variables de Comportamiento	Porcentaje Horizontal					
	TIPO DE ALOJAMIENTO					
Origen	Total	Alojamiento hotelero	Vivienda propia/multipropiedad	Vivienda alquilada	Vivienda de familiares o amigos	Otro tipo
Total	100,0	17,2	26,2	7,8	34,3	14,5
Andalucía	100,0	36,5	-	-	38,7	21,9
Aragón	100,0	23,3	19,9	10,6	38,6	-
Asturias (Principado de)	100,0	-	-	-	-	-
Baleares (Illes)	100,0	44,6	-	-	38,8	-
Canarias	-	-	-	-	-	-
Cantabria	100,0	-	-	-	-	-
Castilla-La Mancha	100,0	29,9	-	-	-	-
Castilla y León	100,0	34,8	-	-	-	-
Cataluña	100,0	9,8	32,6	7,7	35,4	14,6
Comunidad Valenciana	100,0	36,4	-	15,0	24,8	23,8
Extremadura	-	-	-	-	-	-
Galicia	100,0	-	-	-	-	-
Madrid (Comunidad de)	100,0	67,9	-	-	22,3	-
Murcia (Región de)	100,0	30,1	-	-	29,3	-
Navarra (Comunidad Foral de)	100,0	44,9	-	-	37,9	-
País Vasco	100,0	65,1	-	-	-	-
Rioja (La)	100,0	28,4	-	-	44,3	-
Duración de la Estancia	Total	Alojamiento hotelero	Vivienda propia/multipropiedad	Vivienda alquilada	Vivienda de familiares o amigos	Otro tipo
Total	100,0	17,2	26,2	7,8	34,3	14,5
Corta duración	100,0	14,4	31,2	3,2	36,7	14,5
Larga duración	100,0	26,3	9,8	23,0	26,1	14,7
Forma de Organización	Total	Alojamiento hotelero	Vivienda propia/multipropiedad	Vivienda alquilada	Vivienda de familiares o amigos	Otro tipo
Total	100,0	17,2	26,2	7,8	34,3	14,5
Con reserva	100,0	52,9	1,6	5,8	14,0	25,7
Completa	100,0	96,0	-	-	-	-
Sin Reserva	100,0	8,1	32,5	8,4	39,4	11,7
No consta	-	-	-	-	-	-
Medio de Transporte	Total	Alojamiento hotelero	Vivienda propia/multipropiedad	Vivienda alquilada	Vivienda de familiares o amigos	Otro tipo
Total	100,0	17,2	26,2	7,8	34,3	14,5
Coche	100,0	13,9	30,5	6,7	34,4	14,5
Autobús	100,0	47,8	-	-	28,0	10,0
Avión	100,0	67,1	-	-	24,2	-
Tren	100,0	11,7	13,6	21,7	46,8	6,1
Otros	100,0	-	-	-	-	72,2
No contesta medios de transporte	-	-	-	-	-	-
Motivo del Viaje	Total	Alojamiento hotelero	Vivienda propia/multipropiedad	Vivienda alquilada	Vivienda de familiares o amigos	Otro tipo
Total	100,0	17,2	26,2	7,8	34,3	14,5
Trabajo/Negocios	100,0	47,3	2,7	13,7	6,6	29,8
Estudios	100,0	-	-	73,8	7,4	10,3
Visita a familiares o amigos	100,0	2,4	5,7	-	90,3	-
Ocio, recreo, vacaciones	100,0	17,8	40,6	5,8	20,1	15,7
Otros motivos	100,0	19,6	-	-	32,6	42,1

- Dato no disponible (menos de 50 registros)

Datos en azul: Base muestral entre 50 y 100 registros

MOVIMIENTOS TURÍSTICOS DE LOS ESPAÑOLES (FAMILITUR).

AÑO 2006

TABLA 2.1.: DURACIÓN DE LA ESTANCIA Destino Cataluña


Variables de Comportamiento	Datos Absolutos		
	DURACIÓN DE LA ESTANCIA		
	Total	Corta duración	Larga duración
Alojamiento Principal			
Total	21.972.093	16.880.017	5.092.077
Alojamiento hotelero	3.772.549	2.431.509	1.341.040
Vivienda propia/multipropiedad	5.761.102	5.261.559	499.544
Vivienda alquilada	1.719.518	545.995	1.173.523
Vivienda de familiares o amigos (gratis)	7.526.567	6.196.202	1.330.365
Otro tipo	3.192.357	2.444.751	747.606
Origen	Total	Corta duración	Larga duración
Total	21.972.093	16.880.017	5.092.077
Andalucía	465.253	225.398	239.856
Aragón	722.433	418.360	304.073
Asturias (Principado de)	79.461	-	-
Balears (Illes)	358.694	208.084	150.609
Canarias	-	-	-
Cantabria	55.663	-	-
Castilla-La Mancha	226.228	118.080	108.148
Castilla y León	209.204	-	161.024
Cataluña	17.088.629	14.247.314	2.841.316
Comunidad Valenciana	869.259	549.509	319.749
Extremadura	-	-	-
Galicia	149.718	-	80.856
Madrid (Comunidad de)	840.254	533.195	307.059
Murcia (Región de)	205.450	168.183	-
Navarra (Comunidad Foral de)	149.948	52.580	97.369
País Vasco	327.166	90.940	236.226
Rioja (La)	100.916	45.061	55.855
Forma de Organización	Total	Corta duración	Larga duración
Total	21.972.093	16.880.017	5.092.077
Con reserva	4.430.215	2.731.428	1.698.787
Completa	395.206	117.965	277.240
Sin Reserva	17.512.091	14.132.240	3.379.851
No consta	-	-	-
Medio de Transporte	Total	Corta duración	Larga duración
Total	21.972.093	16.880.017	5.092.077
Coche	17.962.162	14.464.051	3.498.111
Autobús	812.994	419.649	393.345
Avión	932.619	551.098	381.520
Tren	1.756.882	1.101.772	655.110
Otros	506.201	342.212	163.990
No contesta medios de transporte	-	-	-
Motivo del Viaje	Total	Corta duración	Larga duración
Total	21.972.093	16.880.017	5.092.077
Trabajo/Negocios	2.446.763	1.694.192	752.571
Estudios	834.391	70.363	764.028
Visita a familiares o amigos	4.945.648	4.306.232	639.416
Ocio, recreo, vacaciones	13.589.021	10.664.873	2.924.149
Otros motivos	156.270	144.357	-

¹ Corta duración: de 1 a 3 noches.

Larga duración: 4 noches o más

- Dato no disponible (menos de 50 registros)

Datos en azul: Base muestral entre 50 y 100 registros

 Instituto de Estudios Turísticos, IET <http://www.iet.tourspain.es>

MOVIMIENTOS TURÍSTICOS DE LOS ESPAÑOLES (FAMILITUR).

AÑO 2006

TABLA 2.2.: DURACIÓN DE LA ESTANCIA Destino Cataluña

Variables de Comportamiento	Porcentaje Vertical		
	DURACIÓN DE LA ESTANCIA		
	Total	Corta duración	Larga duración
Alojamiento Principal			
Total	100,0	100,0	100,0
Alojamiento hotelero	17,2	14,4	26,3
Vivienda propia/multipropiedad	26,2	31,2	9,8
Vivienda alquilada	7,8	3,2	23,0
Vivienda de familiares o amigos (gratis)	34,3	36,7	26,1
Otro tipo	14,5	14,5	14,7
Origen			
Total	100,0	100,0	100,0
Andalucía	2,1	1,3	4,7
Aragón	3,3	2,5	6,0
Asturias (Principado de)	0,4	-	-
Balears (Illes)	1,6	1,2	3,0
Canarias	-	-	-
Cantabria	0,3	-	-
Castilla-La Mancha	1,0	0,7	2,1
Castilla y León	1,0	-	3,2
Cataluña	77,8	84,4	55,8
Comunidad Valenciana	4,0	3,3	6,3
Extremadura	-	-	-
Galicia	0,7	-	1,6
Madrid (Comunidad de)	3,8	3,2	6,0
Murcia (Región de)	0,9	1,0	-
Navarra (Comunidad Foral de)	0,7	0,3	1,9
País Vasco	1,5	0,5	4,6
Rioja (La)	0,5	0,3	1,1
Forma de Organización			
Total	100,0	100,0	100,0
Con reserva	20,2	16,2	33,4
Completa	1,8	0,7	5,4
Sin Reserva	79,7	83,7	66,4
No consta	-	-	-
Medio de Transporte			
Total	100,0	100,0	100,0
Coche	81,7	85,7	68,7
Autobús	3,7	2,5	7,7
Avión	4,2	3,3	7,5
Tren	8,0	6,5	12,9
Otros	2,3	2,0	3,2
No contesta medios de transporte	-	-	-
Motivo del Viaje			
Total	100,0	100,0	100,0
Trabajo/Negocios	11,1	10,0	14,8
Estudios	3,8	0,4	15,0
Visita a familiares o amigos	22,5	25,5	12,6
Ocio, recreo, vacaciones	61,8	63,2	57,4
Otros motivos	0,7	0,9	-

¹ Corta duración: de 1 a 3 noches.

Larga duración: 4 noches o más

- Dato no disponible (menos de 50 registros)

Datos en azul: Base muestral entre 50 y 100 registros

MOVIMIENTOS TURÍSTICOS DE LOS ESPAÑOLES (FAMILITUR).

AÑO 2006

TABLA 2.3.: DURACIÓN DE LA ESTANCIA Destino Cataluña


Variables de Comportamiento	Porcentaje Horizontal		
	DURACIÓN DE LA ESTANCIA		
	Total	Corta duración	Larga duración
Alojamiento Principal			
Total	100,0	76,8	23,2
Alojamiento hotelero	100,0	64,5	35,5
Vivienda propia/multipropiedad	100,0	91,3	8,7
Vivienda alquilada	100,0	31,8	68,2
Vivienda de familiares o amigos (gratis)	100,0	82,3	17,7
Otro tipo	100,0	76,6	23,4
Origen	Total	Corta duración	Larga duración
Total	100,0	76,8	23,2
Andalucía	100,0	48,4	51,6
Aragón	100,0	57,9	42,1
Asturias (Principado de)	100,0	-	-
Balears (Illes)	100,0	58,0	42,0
Canarias	-	-	-
Cantabria	100,0	-	-
Castilla-La Mancha	100,0	52,2	47,8
Castilla y León	100,0	-	77,0
Cataluña	100,0	83,4	16,6
Comunidad Valenciana	100,0	63,2	36,8
Extremadura	-	-	-
Galicia	100,0	-	54,0
Madrid (Comunidad de)	100,0	63,5	36,5
Murcia (Región de)	100,0	81,9	-
Navarra (Comunidad Foral de)	100,0	35,1	64,9
País Vasco	100,0	27,8	72,2
Rioja (La)	100,0	44,7	55,3
Forma de Organización	Total	Corta duración	Larga duración
Total	100,0	76,8	23,2
Con reserva	100,0	61,7	38,3
Completa	100,0	29,8	70,2
Sin Reserva	100,0	80,7	19,3
No consta	-	-	-
Medio de Transporte	Total	Corta duración	Larga duración
Total	100,0	76,8	23,2
Coche	100,0	80,5	19,5
Autobús	100,0	51,6	48,4
Avión	100,0	59,1	40,9
Tren	100,0	62,7	37,3
Otros	100,0	67,6	32,4
No contesta medios de transporte	-	-	-
Motivo del Viaje	Total	Corta duración	Larga duración
Total	100,0	76,8	23,2
Trabajo/Negocios	100,0	69,2	30,8
Estudios	100,0	8,4	91,6
Visita a familiares o amigos	100,0	87,1	12,9
Ocio, recreo, vacaciones	100,0	78,5	21,5
Otros motivos	100,0	92,4	-

¹ Corta duración: de 1 a 3 noches.

Larga duración: 4 noches o más

- Dato no disponible (menos de 50 registros)

Datos en azul: Base muestral entre 50 y 100 registros

 Instituto de Estudios Turísticos, IET <http://www.iet.tourspain.es>

MOVIMIENTOS TURÍSTICOS DE LOS ESPAÑOLES (FAMILITUR).

AÑO 2006

TABLA 3.1.: MOTIVO DEL VIAJE Destino Cataluña

Variables de Comportamiento	Datos Absolutos					
	MOTIVO DEL VIAJE					
	Total	Trabajo/ Negocios	Estudios	Visita a familiares o amigos	Ocio, recreo, vacaciones	Otros motivos
Alojamiento Principal						
Total	21.972.093	2.446.763	834.391	4.945.648	13.188.718	556.573
Alojamiento hotelero	3.772.549	1.156.250	-	119.022	2.350.900	108.932
Vivienda propia/multipropiedad	5.761.102	65.413	-	283.141	5.357.612	-
Vivienda alquilada	1.719.518	334.955	615.473	-	760.287	-
Vivienda de familiares o amigos (gratis)	7.526.567	162.096	61.478	4.467.420	312.953	181.305
Otro tipo	3.192.357	728.048	85.727	-	2.065.651	242.021
Origen						
Total	21.972.093	2.446.763	834.391	4.945.648	13.188.718	556.573
Andalucía	465.253	201.944	-	115.704	109.046	-
Aragón	722.433	-	-	158.005	512.824	-
Asturias (Principado de)	79.461	-	-	-	-	-
Balears (Illes)	358.694	-	-	116.707	98.787	-
Canarias	-	-	-	-	-	-
Cantabria	55.663	-	-	-	-	-
Castilla-La Mancha	226.228	137.236	-	-	52.828	-
Castilla y León	209.204	-	-	-	100.852	-
Cataluña	17.088.629	900.750	671.241	3.938.896	11.222.908	354.833
Comunidad Valenciana	869.259	334.194	-	154.189	237.183	-
Extremadura	-	-	-	-	-	-
Galicia	149.718	-	-	-	-	-
Madrid (Comunidad de)	840.254	414.796	-	146.307	270.367	-
Murcia (Región de)	205.450	127.105	-	-	-	-
Navarra (Comunidad Foral de)	149.948	-	-	-	109.950	-
País Vasco	327.166	-	-	-	228.616	-
Rioja (La)	100.916	-	-	34.342	50.641	-
Duración de la Estancia						
Total	21.972.093	2.446.763	834.391	4.945.648	13.188.718	556.573
Corta duración	16.880.017	1.694.192	70.363	4.306.232	10.402.899	406.331
Larga duración	5.092.077	752.571	764.028	639.416	2.785.820	150.242
Forma de Organización						
Total	21.972.093	2.446.763	834.391	4.945.648	13.188.718	556.573
Con reserva	4.430.215	132.836	-	556.648	3.525.857	194.304
Completa	395.206	-	-	-	375.442	-
Sin Reserva	17.512.091	2.313.927	813.821	4.388.491	9.640.966	354.886
No consta	-	-	-	-	-	-
Medio de Transporte						
Total	21.972.093	2.446.763	834.391	4.945.648	13.188.718	556.573
Coche	17.962.162	1.328.384	261.737	4.032.771	11.948.305	390.966
Autobús	812.994	139.475	98.311	121.648	420.737	-
Avión	932.619	412.666	-	159.871	247.772	-
Tren	1.756.882	177.704	408.558	568.075	554.781	-
Otros	506.201	387.300	-	-	-	-
No contesta medios de transporte	-	-	-	-	-	-

- Dato no disponible (menos de 50 registros)

Datos en azul: Base muestral entre 50 y 100 registros

MOVIMIENTOS TURÍSTICOS DE LOS ESPAÑOLES (FAMILITUR).

AÑO 2006

TABLA 3.2.: MOTIVO DEL VIAJE Destino Cataluña

Variables de Comportamiento	Porcentaje Vertical					
	MOTIVO DEL VIAJE					
	Total	Trabajo/ Negocios	Estudios	Visita a familiares o amigos	Ocio, recreo, vacaciones	Otros motivos
Alojamiento Principal						
Total	100,0	100,0	100,0	100,0	100,0	100,0
Alojamiento hotelero	17,2	47,3	-	2,4	17,8	19,6
Vivienda propia/multipropiedad	26,2	2,7	-	5,7	40,6	-
Vivienda alquilada	7,8	13,7	73,8	-	5,8	-
Vivienda de familiares o amigos (gratis)	34,3	6,6	7,4	90,3	2,4	32,6
Otro tipo	14,5	29,8	10,3	-	15,7	43,5
Origen						
Total	100,0	100,0	100,0	100,0	100,0	100,0
Andalucía	2,1	8,3	-	2,3	0,8	-
Aragón	3,3	-	-	3,2	3,9	-
Asturias (Principado de)	0,4	-	-	-	-	-
Balears (Illes)	1,6	-	-	2,4	0,7	-
Canarias	-	-	-	-	-	-
Cantabria	0,3	-	-	-	-	-
Castilla-La Mancha	1,0	5,6	-	-	0,4	-
Castilla y León	1,0	-	-	-	0,8	-
Cataluña	77,8	36,8	80,4	79,6	85,1	63,8
Comunidad Valenciana	4,0	13,7	-	3,1	1,8	-
Extremadura	-	-	-	-	-	-
Galicia	0,7	-	-	-	-	-
Madrid (Comunidad de)	3,8	17,0	-	3,0	2,0	-
Murcia (Región de)	0,9	5,2	-	-	-	-
Navarra (Comunidad Foral de)	0,7	-	-	-	0,8	-
País Vasco	1,5	-	-	-	1,7	-
Rioja (La)	0,5	-	-	0,7	0,4	-
Duración de la Estancia						
Total	100,0	100,0	100,0	100,0	100,0	100,0
Corta duración	76,8	69,2	8,4	87,1	78,9	73,0
Larga duración	23,2	30,8	91,6	12,9	21,1	27,0
Forma de Organización						
Total	100,0	100,0	100,0	100,0	100,0	100,0
Con reserva	20,2	5,4	-	11,3	26,7	34,9
Completa	1,8	-	-	-	2,8	-
Sin Reserva	79,7	94,6	97,5	88,7	73,1	63,8
No consta	-	-	-	-	-	-
Medio de Transporte						
Total	100,0	100,0	100,0	100,0	100,0	100,0
Coche	81,7	54,3	31,4	81,5	90,6	70,2
Autobús	3,7	5,7	11,8	2,5	3,2	-
Avión	4,2	16,9	-	3,2	1,9	-
Tren	8,0	7,3	49,0	11,5	4,2	-
Otros	2,3	15,8	-	-	-	-
No contesta medios de transporte	-	-	-	-	-	-

- Dato no disponible (menos de 50 registros)

Datos en azul: Base muestral entre 50 y 100 registros

MOVIMIENTOS TURÍSTICOS DE LOS ESPAÑOLES (FAMILITUR).

AÑO 2006

TABLA 3.3.: MOTIVO DEL VIAJE Destino Cataluña

Variables de Comportamiento	Porcentaje Horizontal					
	MOTIVO DEL VIAJE					
	Total	Trabajo/ Negocios	Estudios	Visita a familiares o amigos	Ocio, recreo, vacaciones	Otros motivos
Alojamiento Principal						
Total	100,0	11,1	3,8	22,5	60,0	2,5
Alojamiento hotelero	100,0	30,6	-	3,2	62,3	2,9
Vivienda propia/multipropiedad	100,0	1,1	-	4,9	93,0	-
Vivienda alquilada	100,0	19,5	35,8	-	44,2	-
Vivienda de familiares o amigos (gratis)	100,0	2,2	0,8	59,4	4,2	2,4
Otro tipo	100,0	22,8	2,7	-	64,7	7,6
Origen						
Total	100,0	11,1	3,8	22,5	60,0	2,5
Andalucía	100,0	43,4	-	24,9	23,4	-
Aragón	100,0	-	-	21,9	71,0	-
Asturias (Principado de)	100,0	-	-	-	-	-
Balears (Illes)	100,0	-	-	32,5	27,5	-
Canarias	-	-	-	-	-	-
Cantabria	100,0	-	-	-	-	-
Castilla-La Mancha	100,0	60,7	-	-	23,4	-
Castilla y León	100,0	-	-	-	48,2	-
Cataluña	100,0	5,3	3,9	23,0	65,7	2,1
Comunidad Valenciana	100,0	38,4	-	17,7	27,3	-
Extremadura	-	-	-	-	-	-
Galicia	100,0	-	-	-	-	-
Madrid (Comunidad de)	100,0	49,4	-	17,4	32,2	-
Murcia (Región de)	100,0	61,9	-	-	-	-
Navarra (Comunidad Foral de)	100,0	-	-	-	73,3	-
País Vasco	100,0	-	-	-	69,9	-
Rioja (La)	100,0	-	-	34,0	50,2	-
Duración de la Estancia						
Total	100,0	11,1	3,8	22,5	60,0	2,5
Corta duración	100,0	10,0	0,4	25,5	61,6	2,4
Larga duración	100,0	14,8	15,0	12,6	54,7	3,0
Forma de Organización						
Total	100,0	11,1	3,8	22,5	60,0	2,5
Con reserva	100,0	3,0	-	12,6	79,6	4,4
Completa	100,0	-	-	-	95,0	-
Sin Reserva	100,0	13,2	4,6	25,1	55,1	2,0
No consta	-	-	-	-	-	-
Medio de Transporte						
Total	100,0	11,1	3,8	22,5	60,0	2,5
Coche	100,0	7,4	1,5	22,5	66,5	2,2
Autobús	100,0	17,2	12,1	15,0	51,8	-
Avión	100,0	44,2	-	17,1	26,6	-
Tren	100,0	10,1	23,3	32,3	31,6	-
Otros	100,0	76,5	-	-	-	-
No contesta medios de transporte	-	-	-	-	-	-

- Dato no disponible (menos de 50 registros)

Datos en azul: Base muestral entre 50 y 100 registros

MOVIMIENTOS TURÍSTICOS DE LOS ESPAÑOLES (FAMILITUR).

AÑO 2006

TABLA 4.1.: FORMA DE ORGANIZACIÓN Destino Cataluña

Variables de Comportamiento	Datos Absolutos				
	FORMA DE ORGANIZACIÓN				
	Total	Sin Reserva	Con Reserva	Completa	No consta
Alojamiento Principal					
Total	21.972.093	17.512.091	4.430.215	395.206	-
Alojamiento hotelero	3.772.549	1.412.250	2.341.562	379.360	-
Vivienda propia/multipropiedad	5.761.102	5.688.875	72.228	-	-
Vivienda alquilada	1.719.518	1.462.945	256.069	-	-
Vivienda de familiares o amigos (gratis)	7.526.567	6.906.111	619.947	-	-
Otro tipo	3.192.357	2.041.910	1.140.409	-	-
Origen					
Total	21.972.093	17.512.091	4.430.215	395.206	-
Andalucía	465.253	291.063	172.732	-	-
Aragón	722.433	496.801	225.633	-	-
Asturias (Principado de)	79.461	-	-	-	-
Baleares (Illes)	358.694	96.952	261.742	-	-
Canarias	-	-	-	-	-
Cantabria	55.663	-	-	-	-
Castilla-La Mancha	226.228	162.701	62.618	-	-
Castilla y León	209.204	118.832	90.372	-	-
Cataluña	17.088.629	14.609.119	2.455.943	121.897	-
Comunidad Valenciana	869.259	562.140	307.118	-	-
Extremadura	-	-	-	-	-
Galicia	149.718	83.384	-	-	-
Madrid (Comunidad de)	840.254	545.927	292.805	-	-
Murcia (Región de)	205.450	154.680	-	-	-
Navarra (Comunidad Foral de)	149.948	82.123	67.322	-	-
País Vasco	327.166	142.459	183.869	-	-
Rioja (La)	100.916	64.409	36.027	-	-
Duración de la Estancia					
Total	21.972.093	17.512.091	4.430.215	395.206	29.787
Corta duración	16.880.017	14.132.240	2.731.428	117.965	16.349
Larga duración	5.092.077	3.379.851	1.698.787	277.240	13.439
Medio de Transporte					
Total	21.972.093	17.512.091	4.430.215	395.206	-
Coche	17.962.162	15.007.970	2.932.406	116.252	-
Autobús	812.994	267.804	541.270	159.832	-
Avión	932.619	465.088	465.171	91.807	-
Tren	1.756.882	1.312.998	443.884	-	-
Otros	506.201	456.996	-	-	-
No contesta medios de transporte	-	-	-	-	-
Motivo del Viaje					
Total	21.972.093	17.512.091	4.430.215	395.206	-
Trabajo/Negocios	2.446.763	2.313.927	132.836	-	-
Estudios	834.391	813.821	-	-	-
Visita a familiares o amigos	4.945.648	4.388.491	556.648	-	-
Ocio, recreo, vacaciones	13.188.718	9.640.966	3.525.857	375.442	-
Otros motivos	556.573	354.886	194.304	-	-

- Dato no disponible (menos de 50 registros)

Datos en azul: Base muestral entre 50 y 100 registros

MOVIMIENTOS TURÍSTICOS DE LOS ESPAÑOLES (FAMILITUR).

AÑO 2006

TABLA 4.2.: FORMA DE ORGANIZACIÓN Destino Cataluña

Variables de Comportamiento	Porcentaje Vertical				
	FORMA DE ORGANIZACIÓN				
	Total	Sin Reserva	Con Reserva	Completa	No consta
Alojamiento Principal					
Total	100,0	100,0	100,0	100,0	-
Alojamiento hotelero	17,2	8,1	52,9	96,0	-
Vivienda propia/multipropiedad	26,2	32,5	1,6	-	-
Vivienda alquilada	7,8	8,4	5,8	-	-
Vivienda de familiares o amigos (gratis)	34,3	39,4	14,0	-	-
Otro tipo	14,5	11,7	25,7	-	-
Origen					
Total	100,0	100,0	100,0	100,0	-
Andalucía	2,1	1,7	3,9	-	-
Aragón	3,3	2,8	5,1	-	-
Asturias (Principado de)	0,4	-	-	-	-
Baleares (Illes)	1,6	0,6	5,9	-	-
Canarias	-	-	-	-	-
Cantabria	0,3	-	-	-	-
Castilla-La Mancha	1,0	0,9	1,4	-	-
Castilla y León	1,0	0,7	2,0	-	-
Cataluña	77,8	83,4	55,4	30,8	-
Comunidad Valenciana	4,0	3,2	6,9	-	-
Extremadura	-	-	-	-	-
Galicia	0,7	0,5	-	-	-
Madrid (Comunidad de)	3,8	3,1	6,6	-	-
Murcia (Región de)	0,9	0,9	-	-	-
Navarra (Comunidad Foral de)	0,7	0,5	1,5	-	-
País Vasco	1,5	0,8	4,2	-	-
Rioja (La)	0,5	0,4	0,8	-	-
Duración de la Estancia					
Total	100,0	100,0	100,0	100,0	100,0
Corta duración	76,8	80,7	61,7	29,8	54,9
Larga duración	23,2	19,3	38,3	70,2	45,1
Medio de Transporte					
Total	100,0	100,0	100,0	100,0	-
Coche	81,7	85,7	66,2	29,4	-
Autobús	3,7	1,5	12,2	40,4	-
Avión	4,2	2,7	10,5	23,2	-
Tren	8,0	7,5	10,0	-	-
Otros	2,3	2,6	-	-	-
No contesta medios de transporte	-	-	-	-	-
Motivo del Viaje					
Total	100,0	100,0	100,0	100,0	-
Trabajo/Negocios	11,1	13,2	3,0	-	-
Estudios	3,8	4,6	-	-	-
Visita a familiares o amigos	22,5	25,1	12,6	-	-
Ocio, recreo, vacaciones	60,0	55,1	79,6	95,0	-
Otros motivos	2,5	2,0	4,4	-	-

- Dato no disponible (menos de 50 registros)

Datos en azul: Base muestral entre 50 y 100 registros

MOVIMIENTOS TURÍSTICOS DE LOS ESPAÑOLES (FAMILITUR).

AÑO 2006

TABLA 4.3.: FORMA DE ORGANIZACIÓN Destino Cataluña

Variables de Comportamiento	Porcentaje Horizontal				
	FORMA DE ORGANIZACIÓN				
	Total	Sin Reserva	Con Reserva	Completa	No consta
Alojamiento Principal					
Total	100,0	79,7	20,2	1,8	-
Alojamiento hotelero	100,0	37,4	62,1	10,1	-
Vivienda propia/multipropiedad	100,0	98,7	1,3	-	-
Vivienda alquilada	100,0	85,1	14,9	-	-
Vivienda de familiares o amigos (gratis)	100,0	91,8	8,2	-	-
Otro tipo	100,0	64,0	35,7	-	-
Origen					
Total	100,0	79,7	20,2	1,8	-
Andalucía	100,0	62,6	37,1	-	-
Aragón	100,0	68,8	31,2	-	-
Asturias (Principado de)	100,0	-	-	-	-
Baleares (Illes)	100,0	27,0	73,0	-	-
Canarias	-	-	-	-	-
Cantabria	100,0	-	-	-	-
Castilla-La Mancha	100,0	71,9	27,7	-	-
Castilla y León	100,0	56,8	43,2	-	-
Cataluña	100,0	85,5	14,4	0,7	-
Comunidad Valenciana	100,0	64,7	35,3	-	-
Extremadura	-	-	-	-	-
Galicia	100,0	55,7	-	-	-
Madrid (Comunidad de)	100,0	65,0	34,8	-	-
Murcia (Región de)	100,0	75,3	-	-	-
Navarra (Comunidad Foral de)	100,0	54,8	44,9	-	-
País Vasco	100,0	43,5	56,2	-	-
Rioja (La)	100,0	63,8	35,7	-	-
Duración de la Estancia					
Total	100,0	79,7	20,2	1,8	0,1
Corta duración	100,0	83,7	16,2	0,7	0,1
Larga duración	100,0	66,4	33,4	5,4	0,3
Medio de Transporte					
Total	100,0	79,7	20,2	1,8	-
Coche	100,0	83,6	16,3	0,6	-
Autobús	100,0	32,9	66,6	19,7	-
Avión	100,0	49,9	49,9	9,8	-
Tren	100,0	74,7	25,3	-	-
Otros	100,0	90,3	-	-	-
No contesta medios de transporte	-	-	-	-	-
Motivo del Viaje					
Total	100,0	79,7	20,2	1,8	-
Trabajo/Negocios	100,0	94,6	5,4	-	-
Estudios	100,0	97,5	-	-	-
Visita a familiares o amigos	100,0	88,7	11,3	-	-
Ocio, recreo, vacaciones	100,0	73,1	26,7	2,8	-
Otros motivos	100,0	63,8	34,9	-	-

- Dato no disponible (menos de 50 registros)

Datos en azul: Base muestral entre 50 y 100 registros

MOVIMIENTOS TURÍSTICOS DE LOS ESPAÑOLES (FAMILITUR).

AÑO 2006

TABLA 5.1.: MEDIO DE TRANSPORTE Destino Cataluña

Variables de Comportamiento	Datos Absolutos						
	MEDIO DE TRANSPORTE						
	Total	Coche	Autobús	Avión	Tren	Otros	No contesta
Alojamiento Principal							
Total	21.972.093	17.962.162	812.994	932.619	1.756.882	506.201	-
Alojamiento hotelero	3.772.549	2.493.297	388.690	625.640	205.727	-	-
Vivienda propia/multipropiedad	5.761.102	5.470.724	-	-	239.780	-	-
Vivienda alquilada	1.719.518	1.202.852	-	-	381.619	-	-
Vivienda de familiares o amigos (gratis)	7.526.567	6.186.757	227.461	226.081	821.941	-	-
Otro tipo	3.192.357	2.608.534	81.376	-	107.815	365.648	-
Origen							
Total	21.972.093	17.962.162	812.994	932.619	1.756.882	506.201	-
Andalucía	465.253	147.070	-	108.185	-	106.795	-
Aragón	722.433	580.607	110.418	-	-	-	-
Asturias (Principado de)	79.461	-	-	-	-	-	-
Baleares (Illes)	358.694	-	-	289.742	-	-	-
Canarias	-	-	-	-	-	-	-
Cantabria	55.663	36.684	-	-	-	-	-
Castilla-La Mancha	226.228	129.747	-	-	-	-	-
Castilla y León	209.204	150.540	-	-	-	-	-
Cataluña	17.088.629	15.347.506	309.373	-	1.305.355	120.196	-
Comunidad Valenciana	869.259	509.086	118.673	-	167.167	-	-
Extremadura	-	-	-	-	-	-	-
Galicia	149.718	-	-	-	-	-	-
Madrid (Comunidad de)	840.254	386.554	69.734	292.670	78.590	-	-
Murcia (Región de)	205.450	88.009	-	-	-	-	-
Navarra (Comunidad Foral de)	149.948	119.615	-	-	-	-	-
País Vasco	327.166	254.968	-	-	-	-	-
Rioja (La)	100.916	74.089	-	-	-	-	-
Duración de la Estancia							
Total	21.972.093	17.962.162	812.994	932.619	1.756.882	506.201	-
Corta duración	16.880.017	14.464.051	419.649	551.098	1.101.772	342.212	-
Larga duración	5.092.077	3.498.111	393.345	381.520	655.110	163.990	-
Forma de Organización							
Total	21.972.093	17.962.162	812.994	932.619	1.756.882	506.201	-
Con reserva	4.430.215	2.932.406	541.270	465.171	1.312.998	-	-
Completa	395.206	116.252	159.832	91.807	-	-	-
Sin Reserva	17.512.091	15.007.970	267.804	465.088	1.312.998	456.996	-
No consta	-	-	-	-	-	-	-
Motivo del Viaje							
Total	21.972.093	17.962.162	812.994	932.619	1.756.882	506.201	-
Trabajo/Negocios	2.446.763	1.328.384	139.475	412.666	177.704	387.300	-
Estudios	834.391	261.737	98.311	-	408.558	-	-
Visita a familiares o amigos	4.945.648	4.032.771	121.648	159.871	568.075	-	-
Ocio, recreo, vacaciones	13.188.718	11.948.305	420.737	247.772	554.781	-	-
Otros motivos	556.573	390.966	-	-	-	-	-

- Dato no disponible (menos de 50 registros)

Datos en azul: Base muestral entre 50 y 100 registros

MOVIMIENTOS TURÍSTICOS DE LOS ESPAÑOLES

AÑO 2006

TABLA 5.2.: MEDIO DE TRANSPORTE Destino Cataluña

Variables de Comportamiento	Porcentaje Vertical						
	MEDIO DE TRANSPORTE						
	Total	Coche	Autobús	Avión	Tren	Otros	No contesta
Alojamiento Principal							
Total	100,0	100,0	100,0	100,0	100,0	100,0	-
Alojamiento hotelero	17,2	13,9	47,8	67,1	11,7	-	-
Vivienda propia/multipl propiedad	26,2	30,5	-	-	13,6	-	-
Vivienda alquilada	7,8	6,7	-	-	21,7	-	-
Vivienda de familiares o amigos (gratis)	34,3	34,4	28,0	24,2	46,8	-	-
Otro tipo	14,5	14,5	10,0	-	6,1	72,2	-
Origen							
Total	100,0	100,0	100,0	100,0	100,0	100,0	-
Andalucía	2,1	0,8	-	11,6	-	21,1	-
Aragón	3,3	3,2	13,6	-	-	-	-
Asturias (Principado de)	0,4	-	-	-	-	-	-
Balears (Illes)	1,6	-	-	31,1	-	-	-
Canarias	-	-	-	-	-	-	-
Cantabria	0,3	0,2	-	-	-	-	-
Castilla-La Mancha	1,0	0,7	-	-	-	-	-
Castilla y León	1,0	0,8	-	-	-	-	-
Cataluña	77,8	85,4	38,1	-	74,3	23,7	-
Comunidad Valenciana	4,0	2,8	14,6	-	9,5	-	-
Extremadura	-	-	-	-	-	-	-
Galicia	0,7	-	-	-	-	-	-
Madrid (Comunidad de)	3,8	2,2	8,6	31,4	4,5	-	-
Murcia (Región de)	0,9	0,5	-	-	-	-	-
Navarra (Comunidad Foral de)	0,7	0,7	-	-	-	-	-
País Vasco	1,5	1,4	-	-	-	-	-
Rioja (La)	0,5	0,4	-	-	-	-	-
Duración de la Estancia							
Total	100,0	100,0	100,0	100,0	100,0	100,0	-
Corta duración	76,8	80,5	51,6	59,1	62,7	67,6	-
Larga duración	23,2	19,5	48,4	40,9	37,3	32,4	-
Forma de Organización							
Total	100,0	100,0	100,0	100,0	100,0	100,0	-
Con reserva	20,2	16,3	66,6	49,9	74,7	-	-
Completa	1,8	0,6	19,7	9,8	-	-	-
Sin Reserva	79,7	83,6	32,9	49,9	74,7	90,3	-
No consta	-	-	-	-	-	-	-
Motivo del Viaje							
Total	100,0	100,0	100,0	100,0	100,0	100,0	-
Trabajo/Negocios	11,1	7,4	17,2	44,2	10,1	76,5	-
Estudios	3,8	1,5	12,1	-	23,3	-	-
Visita a familiares o amigos	22,5	22,5	15,0	17,1	32,3	-	-
Ocio, recreo, vacaciones	60,0	66,5	51,8	26,6	31,6	-	-
Otros motivos	2,5	2,2	-	-	-	-	-

- Dato no disponible (menos de 50 registros)

Datos en azul: Base muestral entre 50 y 100 registros

MOVIMIENTOS TURÍSTICOS DE LOS ESPAÑOLES

AÑO 2006

TABLA 5.3.: MEDIO DE TRANSPORTE Destino Cataluña

Variables de Comportamiento	Porcentaje Horizontal						
	MEDIO DE TRANSPORTE						
	Total	Coche	Autobús	Avión	Tren	Otros	No contesta
Alojamiento Principal							
Total	100,0	81,7	3,7	4,2	8,0	2,3	-
Alojamiento hotelero	100,0	66,1	10,3	16,6	5,5	-	-
Vivienda propia/multipropiedad	100,0	95,0	-	-	4,2	-	-
Vivienda alquilada	100,0	70,0	-	-	22,2	-	-
Vivienda de familiares o amigos (gratis)	100,0	82,2	3,0	3,0	10,9	-	-
Otro tipo	100,0	81,7	2,5	-	3,4	11,5	-
Origen							
Total	100,0	81,7	3,7	4,2	8,0	2,3	-
Andalucía	100,0	31,6	-	23,3	-	23,0	-
Aragón	100,0	80,4	15,3	-	-	-	-
Asturias (Principado de)	100,0	-	-	-	-	-	-
Balears (Illes)	100,0	-	-	80,8	-	-	-
Canarias	-	-	-	-	-	-	-
Cantabria	100,0	65,9	-	-	-	-	-
Castilla-La Mancha	100,0	57,4	-	-	-	-	-
Castilla y León	100,0	72,0	-	-	-	-	-
Cataluña	100,0	89,8	1,8	-	7,6	0,7	-
Comunidad Valenciana	100,0	58,6	13,7	-	19,2	-	-
Extremadura	-	-	-	-	-	-	-
Galicia	100,0	-	-	-	-	-	-
Madrid (Comunidad de)	100,0	46,0	8,3	34,8	9,4	-	-
Murcia (Región de)	100,0	42,8	-	-	-	-	-
Navarra (Comunidad Foral de)	100,0	79,8	-	-	-	-	-
País Vasco	100,0	77,9	-	-	-	-	-
Rioja (La)	100,0	73,4	-	-	-	-	-
Duración de la Estancia							
Total	100,0	81,7	3,7	4,2	8,0	2,3	-
Corta duración	100,0	85,7	2,5	3,3	6,5	2,0	-
Larga duración	100,0	68,7	7,7	7,5	12,9	3,2	-
Forma de Organización							
Total	100,0	81,7	3,7	4,2	8,0	2,3	-
Con reserva	100,0	66,2	12,2	10,5	29,6	-	-
Completa	100,0	29,4	40,4	23,2	-	-	-
Sin Reserva	100,0	85,7	1,5	2,7	7,5	2,6	-
No consta	-	-	-	-	-	-	-
Motivo del Viaje							
Total	100,0	81,7	3,7	4,2	8,0	2,3	-
Trabajo/Negocios	100,0	54,3	5,7	16,9	7,3	15,8	-
Estudios	100,0	31,4	11,8	-	49,0	-	-
Visita a familiares o amigos	100,0	81,5	2,5	3,2	11,5	-	-
Ocio, recreo, vacaciones	100,0	90,6	3,2	1,9	4,2	-	-
Otros motivos	100,0	70,2	-	-	-	-	-

- Dato no disponible (menos de 50 registros)

Datos en azul: Base muestral entre 50 y 100 registros

MOVIMIENTOS TURÍSTICOS DE LOS ESPAÑOLES (FAMILITUR).

AÑO 2006

TABLA 6.1.: EDAD Destino Cataluña

Variables de Comportamiento	Datos Absolutos						
	EDAD						
	Total	(0-14) Años	(15-24) Años	(25-44) Años	(45-54) Años	(55-64) Años	Mayores de 65 años
Alojamiento Principal							
Total	21.972.093	2.989.847	2.367.438	7.964.421	3.152.605	3.113.710	2.384.073
Alojamiento hotelero	3.772.549	486.078	259.714	1.653.053	649.274	367.409	357.021
Vivienda propia/multipropiedad	5.761.102	501.439	399.315	1.309.022	855.330	1.603.171	1.092.825
Vivienda alquilada	1.719.518	205.966	487.037	716.626	179.965	65.224	64.700
Vivienda de familiares o amigos (gratis)	7.526.567	1.306.835	843.228	3.056.750	844.191	774.050	701.512
Otro tipo	3.192.357	489.529	378.143	1.228.970	623.845	303.855	168.015
Origen							
Total	21.972.093	2.989.847	2.367.438	7.964.421	3.152.605	3.113.710	2.384.073
Andalucía	465.253	-	-	140.857	160.636	-	-
Aragón	722.433	103.180	67.564	262.007	103.147	119.262	67.273
Asturias (Principado de)	79.461	-	-	-	-	-	-
Baleares (Illes)	358.694	-	81.027	127.871	-	55.809	-
Canarias	-	-	-	-	-	-	-
Cantabria	55.663	-	-	-	-	-	-
Castilla-La Mancha	226.228	-	-	117.063	-	-	-
Castilla y León	209.204	-	-	-	-	-	-
Cataluña	17.088.629	2.488.320	1.807.172	5.866.075	2.294.520	2.598.176	2.034.366
Comunidad Valenciana	869.259	-	171.973	441.580	111.221	-	-
Extremadura	-	-	-	-	-	-	-
Galicia	149.718	-	-	-	-	-	-
Madrid (Comunidad de)	840.254	-	-	484.320	136.926	-	-
Murcia (Región de)	205.450	-	-	69.840	94.585	-	-
Navarra (Comunidad Foral de)	149.948	-	-	49.403	-	-	-
País Vasco	327.166	-	-	134.077	-	-	-
Rioja (La)	100.916	-	-	40.132	-	-	-
Duración de la Estancia							
Total	21.972.093	2.989.847	2.367.438	7.964.421	3.152.605	3.113.710	2.384.073
Corta duración	16.880.017	2.286.910	1.478.840	6.220.231	2.510.332	2.603.513	1.780.191
Larga duración	5.092.077	702.936	888.598	1.744.190	642.274	510.197	603.882
Forma de Organización							
Total	21.972.093	2.989.847	2.367.438	7.964.421	3.152.605	3.113.710	2.384.073
Con reserva	4.430.215	761.422	380.631	1.720.460	611.541	453.999	502.161
Completa	395.206	-	-	116.712	-	-	120.591
Sin Reserva	17.512.091	2.224.141	1.983.366	6.229.693	2.538.545	2.658.364	1.877.982
No consta	-	-	-	-	-	-	-
Medio de Transporte							
Total	21.972.093	2.989.847	2.367.438	7.964.421	3.152.605	3.113.710	2.384.073
Coche	17.962.162	2.785.010	1.524.492	6.530.595	2.617.021	2.687.966	1.817.077
Autobús	812.994	-	127.562	252.599	77.362	98.386	200.089
Avión	932.619	-	103.505	503.654	117.541	92.268	68.044
Tren	1.756.882	93.730	555.994	454.105	181.447	193.497	278.109
Otros	506.201	-	-	223.469	159.234	-	-
No contesta medios de transporte	-	-	-	-	-	-	-
Motivo del Viaje							
Total	21.972.093	2.989.847	2.367.438	7.964.421	3.152.605	3.113.710	2.384.073
Trabajo/Negocios	2.446.763	103.082	230.431	1.397.192	477.335	207.516	-
Estudios	834.391	-	530.225	168.284	88.138	-	-
Visita a familiares o amigos	4.945.648	849.538	493.938	1.995.697	459.491	570.197	576.787
Ocio, recreo, vacaciones	13.188.718	1.958.504	1.078.531	4.207.546	2.052.414	2.230.371	1.661.351
Otros motivos	556.573	-	-	195.702	75.227	105.626	84.910

- Dato no disponible (menos de 50 registros)

Datos en azul: Base muestral entre 50 y 100 registros

MOVIMIENTOS TURÍSTICOS DE LOS ESPAÑOLES (FAMILITUR).

AÑO 2006

TABLA 6.2.: EDAD Destino Cataluña

Variables de Comportamiento	Porcentaje Vertical							
	EDAD							
	Total	(0-14) Años	(15-24) Años	(25-44) Años	(45-54) Años	(55-64) Años	Mayores de 65 años	
Alojamiento Principal								
Total	100,0	100,0	100,0	100,0	100,0	100,0	100,0	100,0
Alojamiento hotelero	17,2	16,3	11,0	20,8	20,6	11,8	15,0	
Vivienda propia/multipropiedad	26,2	16,8	16,9	16,4	27,1	51,5	45,8	
Vivienda alquilada	7,8	6,9	20,6	9,0	5,7	2,1	2,7	
Vivienda de familiares o amigos (gratis)	34,3	43,7	35,6	38,4	26,8	24,9	29,4	
Otro tipo	14,5	16,4	16,0	15,4	19,8	9,8	7,0	
Origen								
Total	100,0	100,0	100,0	100,0	100,0	100,0	100,0	100,0
Andalucía	2,1	-	-	1,8	5,1	-	-	
Aragón	3,3	3,5	2,9	3,3	3,3	3,8	2,8	
Asturias (Principado de)	0,4	-	-	-	-	-	-	
Baleares (Illes)	1,6	-	3,4	1,6	-	1,8	-	
Canarias	-	-	-	-	-	-	-	
Cantabria	0,3	-	-	-	-	-	-	
Castilla-La Mancha	1,0	-	-	1,5	-	-	-	
Castilla y León	1,0	-	-	-	-	-	-	
Cataluña	77,8	83,2	76,3	73,7	72,8	83,4	85,3	
Comunidad Valenciana	4,0	-	7,3	5,5	3,5	-	-	
Extremadura	-	-	-	-	-	-	-	
Galicia	0,7	-	-	-	-	-	-	
Madrid (Comunidad de)	3,8	-	-	6,1	4,3	-	-	
Murcia (Región de)	0,9	-	-	0,9	3,0	-	-	
Navarra (Comunidad Foral de)	0,7	-	-	0,6	-	-	-	
País Vasco	1,5	-	-	1,7	-	-	-	
Rioja (La)	0,5	-	-	0,5	-	-	-	
Duración de la Estancia								
Total	100,0	100,0	100,0	100,0	100,0	100,0	100,0	100,0
Corta duración	76,8	76,5	62,5	78,1	79,6	83,6	74,7	
Larga duración	23,2	23,5	37,5	21,9	20,4	16,4	25,3	
Forma de Organización								
Total	100,0	100,0	100,0	100,0	100,0	100,0	100,0	100,0
Con reserva	20,2	25,5	16,1	21,6	19,4	14,6	21,1	
Completa	1,8	-	-	1,5	-	-	5,1	
Sin Reserva	79,7	74,4	83,8	78,2	80,5	85,4	78,8	
No consta	-	-	-	-	-	-	-	
Medio de Transporte								
Total	100,0	100,0	100,0	100,0	100,0	100,0	100,0	100,0
Coche	81,7	93,1	64,4	82,0	83,0	86,3	76,2	
Autobús	3,7	-	5,4	3,2	2,5	3,2	8,4	
Avión	4,2	-	4,4	6,3	3,7	3,0	2,9	
Tren	8,0	3,1	23,5	5,7	5,8	6,2	11,7	
Otros	2,3	-	-	2,8	5,1	-	-	
No contesta medios de transporte	-	-	-	-	-	-	-	
Motivo del Viaje								
Total	100,0	100,0	100,0	100,0	100,0	100,0	100,0	100,0
Trabajo/Negocios	11,1	3,4	9,7	17,5	15,1	6,7	-	
Estudios	3,8	-	22,4	2,1	2,8	-	-	
Visita a familiares o amigos	22,5	28,4	20,9	25,1	14,6	18,3	24,2	
Ocio, recreo, vacaciones	60,0	65,5	45,6	52,8	65,1	71,6	69,7	
Otros motivos	2,5	-	-	2,5	2,4	3,4	3,6	

- Dato no disponible (menos de 50 registros)

Datos en azul: Base muestral entre 50 y 100 registros

MOVIMIENTOS TURÍSTICOS DE LOS ESPAÑOLES (FAMILITUR).

AÑO 2006

TABLA 6.3.: EDAD Destino Cataluña

Variables de Comportamiento	Porcentaje Horizontal						
	EDAD						
	Total	(0-14) Años	(15-24) Años	(25-44) Años	(45-54) Años	(55-64) Años	Mayores de 65 años
Alojamiento Principal							
Total	100,0	13,6	10,8	36,2	14,3	14,2	10,9
Alojamiento hotelero	100,0	12,9	6,9	43,8	17,2	9,7	9,5
Vivienda propia/multipropiedad	100,0	8,7	6,9	22,7	14,8	27,8	19,0
Vivienda alquilada	100,0	12,0	28,3	41,7	10,5	3,8	3,8
Vivienda de familiares o amigos (gratis)	100,0	17,4	11,2	40,6	11,2	10,3	9,3
Otro tipo	100,0	15,3	11,8	38,5	19,5	9,5	5,3
Origen							
Total	100,0	13,6	10,8	36,2	14,3	14,2	10,9
Andalucía	100,0	-	-	30,3	34,5	-	-
Aragón	100,0	14,3	9,4	36,3	14,3	16,5	9,3
Asturias (Principado de)	100,0	-	-	-	-	-	-
Baleares (Illes)	100,0	-	22,6	35,6	-	15,6	-
Canarias	-	-	-	-	-	-	-
Cantabria	100,0	-	-	-	-	-	-
Castilla-La Mancha	100,0	-	-	51,7	-	-	-
Castilla y León	100,0	-	-	-	-	-	-
Cataluña	100,0	14,6	10,6	34,3	13,4	15,2	11,9
Comunidad Valenciana	100,0	-	19,8	50,8	12,8	-	-
Extremadura	-	-	-	-	-	-	-
Galicia	100,0	-	-	-	-	-	-
Madrid (Comunidad de)	100,0	-	-	57,6	16,3	-	-
Murcia (Región de)	100,0	-	-	34,0	46,0	-	-
Navarra (Comunidad Foral de)	100,0	-	-	32,9	-	-	-
País Vasco	100,0	-	-	41,0	-	-	-
Rioja (La)	100,0	-	-	39,8	-	-	-
Duración de la Estancia							
Total	100,0	13,6	10,8	36,2	14,3	14,2	10,9
Corta duración	100,0	13,5	8,8	36,8	14,9	15,4	10,5
Larga duración	100,0	13,8	17,5	34,3	12,6	10,0	11,9
Forma de Organización							
Total	100,0	13,6	10,8	36,2	14,3	14,2	10,9
Con reserva	100,0	17,2	8,6	38,8	13,8	10,2	11,3
Completa	100,0	-	-	29,5	-	-	30,5
Sin Reserva	100,0	12,7	11,3	35,6	14,5	15,2	10,7
No consta	-	-	-	-	-	-	-
Medio de Transporte							
Total	100,0	13,6	10,8	36,2	14,3	14,2	10,9
Coche	100,0	15,5	8,5	36,4	14,6	15,0	10,1
Autobús	100,0	-	15,7	31,1	9,5	12,1	24,6
Avión	100,0	-	11,1	54,0	12,6	9,9	7,3
Tren	100,0	5,3	31,6	25,8	10,3	11,0	15,8
Otros	100,0	-	-	44,1	31,5	-	-
No contesta medios de transporte	-	-	-	-	-	-	-
Motivo del Viaje							
Total	100,0	13,6	10,8	36,2	14,3	14,2	10,9
Trabajo/Negocios	100,0	4,2	9,4	57,1	19,5	8,5	-
Estudios	100,0	-	63,5	20,2	10,6	-	-
Motivos religiosos, peregrinaciones, etc	100,0	17,2	10,0	40,4	9,3	11,5	11,7
Ocio, recreo, vacaciones	100,0	14,8	8,2	31,9	15,6	16,9	12,6
Otros motivos	100,0	-	-	35,2	13,5	19,0	15,3

- Dato no disponible (menos de 50 registros)

Datos en azul: Base muestral entre 50 y 100 registros

MOVIMIENTOS TURÍSTICOS DE LOS ESPAÑOLES (FAMILITUR).

AÑO 2006

TABLA 7.1.: NIVEL DE ESTUDIOS Destino Cataluña

Variables de Comportamiento	Datos Absolutos				
	NIVEL DE ESTUDIOS				
Alojamiento Principal	Total	Sin estudios	Estudios primarios	Estudios secundarios	Estudios superiores
Total	21.972.093	8.602.290	3.933.523	4.842.142	4.594.139
Alojamiento hotelero	3.772.549	1.380.030	657.315	867.814	867.389
Vivienda propia/multipropiedad	5.761.102	2.094.604	1.120.067	1.338.243	1.208.188
Vivienda alquilada	1.719.518	506.023	240.971	425.173	547.352
Vivienda de familiares o amigos (gratis)	7.526.567	3.160.238	1.224.846	1.680.319	1.461.163
Otro tipo	3.192.357	1.461.394	690.323	530.595	510.047
Origen	Total	Sin estudios	Estudios primarios	Estudios secundarios	Estudios superiores
Total	21.972.093	8.602.290	3.933.523	4.842.142	4.594.139
Andalucía	465.253	303.904	-	-	-
Aragón	722.433	173.052	201.141	211.051	137.189
Asturias (Principado de)	79.461	-	-	-	-
Baleares (Illes)	358.694	63.922	-	103.773	137.158
Canarias	-	-	-	-	-
Cantabria	55.663	-	-	-	-
Castilla-La Mancha	226.228	117.892	-	-	-
Castilla y León	209.204	-	-	-	-
Cataluña	17.088.629	6.972.383	2.885.391	3.760.550	3.470.306
Comunidad Valenciana	869.259	160.766	329.581	176.724	202.188
Extremadura	-	-	-	-	-
Galicia	149.718	75.944	-	-	-
Madrid (Comunidad de)	840.254	230.311	87.181	185.118	337.644
Murcia (Región de)	205.450	154.268	-	-	-
Navarra (Comunidad Foral de)	149.948	59.816	-	-	-
País Vasco	327.166	117.218	-	86.524	-
Rioja (La)	100.916	36.794	33.308	-	-
Duración de la Estancia	Total	Sin estudios	Estudios primarios	Estudios secundarios	Estudios superiores
Total	21.972.093	8.602.290	3.933.523	4.842.142	4.594.139
Corta duración	16.880.017	6.803.865	2.944.581	3.638.036	3.493.534
Larga duración	5.092.077	1.798.425	988.942	1.204.105	1.100.605
Forma de Organización	Total	Sin estudios	Estudios primarios	Estudios secundarios	Estudios superiores
Total	21.972.093	8.602.290	3.933.523	4.842.142	4.594.139
Con reserva	4.430.215	1.736.810	740.529	959.885	992.991
Completa	395.206	171.221	89.643	80.865	-
Sin Reserva	17.512.091	6.855.429	3.192.485	3.873.350	3.590.826
No consta	-	-	-	-	-
Medio de Transporte	Total	Sin estudios	Estudios primarios	Estudios secundarios	Estudios superiores
Total	21.972.093	8.602.290	3.933.523	4.842.142	4.594.139
Coche	17.962.162	7.257.891	3.176.447	3.793.993	3.733.832
Autobús	812.994	253.711	214.712	159.318	185.254
Avión	932.619	256.534	99.481	209.633	366.970
Tren	1.756.882	562.499	341.107	589.963	263.313
Otros	506.201	270.421	101.776	89.235	-
No contesta medios de transporte	-	-	-	-	-
Motivo del Viaje	Total	Sin estudios	Estudios primarios	Estudios secundarios	Estudios superiores
Total	21.972.093	8.602.290	3.933.523	4.842.142	4.594.139
Trabajo/Negocios	2.446.763	864.569	494.064	473.425	614.705
Estudios	834.391	156.886	153.857	291.012	232.635
Visita a familiares o amigos	4.945.648	1.963.695	781.959	1.185.029	1.014.965
Ocio, recreo, vacaciones	13.188.718	5.368.040	2.430.083	2.808.840	2.581.755
Otros motivos	556.573	249.100	73.560	83.835	150.078

- Dato no disponible (menos de 50 registros)

Datos en azul: Base muestral entre 50 y 100 registros

MOVIMIENTOS TURÍSTICOS DE LOS ESPAÑOLES (FAMILITUR).

AÑO 2006

TABLA 7.2.: NIVEL DE ESTUDIOS Destino Cataluña

Variables de Comportamiento	Porcentaje Vertical				
	NIVEL DE ESTUDIOS				
Alojamiento Principal	Total	Sin estudios	Estudios primarios	Estudios secundarios	Estudios superiores
Total	100,0	100,0	100,0	100,0	100,0
Alojamiento hotelero	17,2	16,0	16,7	17,9	18,9
Vivienda propia/multipropiedad	26,2	24,3	28,5	27,6	26,3
Vivienda alquilada	7,8	5,9	6,1	8,8	11,9
Vivienda de familiares o amigos (gratis)	34,3	36,7	31,1	34,7	31,8
Otro tipo	14,5	17,0	17,5	11,0	11,1
Origen	Total	Sin estudios	Estudios primarios	Estudios secundarios	Estudios superiores
Total	100,0	100,0	100,0	100,0	100,0
Andalucía	2,1	3,5	-	-	-
Aragón	3,3	2,0	5,1	4,4	3,0
Asturias (Principado de)	0,4	-	-	-	-
Baleares (Illes)	1,6	0,7	-	2,1	3,0
Canarias	-	-	-	-	-
Cantabria	0,3	-	-	-	-
Castilla-La Mancha	1,0	1,4	-	-	-
Castilla y León	1,0	-	-	-	-
Cataluña	77,8	81,1	73,4	77,7	75,5
Comunidad Valenciana	4,0	1,9	8,4	3,6	4,4
Extremadura	-	-	-	-	-
Galicia	0,7	0,9	-	-	-
Madrid (Comunidad de)	3,8	2,7	2,2	3,8	7,3
Murcia (Región de)	0,9	1,8	-	-	-
Navarra (Comunidad Foral de)	0,7	0,7	-	-	-
País Vasco	1,5	1,4	-	1,8	-
Rioja (La)	0,5	0,4	0,8	-	-
Duración de la Estancia	Total	Sin estudios	Estudios primarios	Estudios secundarios	Estudios superiores
Total	100,0	100,0	100,0	100,0	100,0
Corta duración	76,8	79,1	74,9	75,1	76,0
Larga duración	23,2	20,9	25,1	24,9	24,0
Forma de Organización	Total	Sin estudios	Estudios primarios	Estudios secundarios	Estudios superiores
Total	100,0	100,0	100,0	100,0	100,0
Con reserva	20,2	20,2	18,8	19,8	21,6
Completa	1,8	2,0	2,3	1,7	-
Sin Reserva	79,7	79,7	81,2	80,0	78,2
No consta	-	-	-	-	-
Medio de Transporte	Total	Sin estudios	Estudios primarios	Estudios secundarios	Estudios superiores
Total	100,0	100,0	100,0	100,0	100,0
Coche	81,7	84,4	80,8	78,4	81,3
Autobús	3,7	2,9	5,5	3,3	4,0
Avión	4,2	3,0	2,5	4,3	8,0
Tren	8,0	6,5	8,7	12,2	5,7
Otros	2,3	3,1	2,6	1,8	-
No contesta medios de transporte	-	-	-	-	-
Motivo del Viaje	Total	Sin estudios	Estudios primarios	Estudios secundarios	Estudios superiores
Total	100,0	100,0	100,0	100,0	100,0
Trabajo/Negocios	11,1	10,1	12,6	9,8	13,4
Estudios	3,8	1,8	3,9	6,0	5,1
Visita a familiares o amigos	22,5	22,8	19,9	24,5	22,1
Ocio, recreo, vacaciones	60,0	62,4	61,8	58,0	56,2
Otros motivos	2,5	2,9	1,9	1,7	3,3

- Dato no disponible (menos de 50 registros)

Datos en azul: Base muestral entre 50 y 100 registros

MOVIMIENTOS TURÍSTICOS DE LOS ESPAÑOLES (FAMILITUR).

AÑO 2006

TABLA 7.3.: NIVEL DE ESTUDIOS Destino Cataluña

Variables de Comportamiento	Porcentaje Horizontal				
	NIVEL DE ESTUDIOS				
	Total	Sin estudios	Estudios primarios	Estudios secundarios	Estudios superiores
Alojamiento Principal					
Total	100,0	39,2	17,9	22,0	20,9
Alojamiento hotelero	100,0	36,6	17,4	23,0	23,0
Vivienda propia/multipropiedad	100,0	36,4	19,4	23,2	21,0
Vivienda alquilada	100,0	29,4	14,0	24,7	31,8
Vivienda de familiares o amigos (gratis)	100,0	42,0	16,3	22,3	19,4
Otro tipo	100,0	45,8	21,6	16,6	16,0
Origen					
Total	100,0	39,2	17,9	22,0	20,9
Andalucía	100,0	65,3	-	-	-
Aragón	100,0	24,0	27,8	29,2	19,0
Asturias (Principado de)	100,0	-	-	-	-
Baleares (Illes)	100,0	17,8	-	28,9	38,2
Canarias	-	-	-	-	-
Cantabria	100,0	-	-	-	-
Castilla-La Mancha	100,0	52,1	-	-	-
Castilla y León	100,0	-	-	-	-
Cataluña	100,0	40,8	16,9	22,0	20,3
Comunidad Valenciana	100,0	18,5	37,9	20,3	23,3
Extremadura	-	-	-	-	-
Galicia	100,0	50,7	-	-	-
Madrid (Comunidad de)	100,0	27,4	10,4	22,0	40,2
Murcia (Región de)	100,0	75,1	-	-	-
Navarra (Comunidad Foral de)	100,0	39,9	-	-	-
País Vasco	100,0	35,8	-	26,4	-
Rioja (La)	100,0	36,5	33,0	-	-
Duración de la Estancia					
Total	100,0	39,2	17,9	22,0	20,9
Corta duración	100,0	40,3	17,4	21,6	20,7
Larga duración	100,0	35,3	19,4	23,6	21,6
Forma de Organización					
Total	100,0	39,2	17,9	22,0	20,9
Con reserva	100,0	39,2	16,7	21,7	22,4
Completa	100,0	43,3	22,7	20,5	-
Sin Reserva	100,0	39,1	18,2	22,1	20,5
No consta	-	-	-	-	-
Medio de Transporte					
Total	100,0	39,2	17,9	22,0	20,9
Coche	100,0	40,4	17,7	21,1	20,8
Autobús	100,0	31,2	26,4	19,6	22,8
Avión	100,0	27,5	10,7	22,5	39,3
Tren	100,0	32,0	19,4	33,6	15,0
Otros	100,0	53,4	20,1	17,6	-
No contesta medios de transporte	-	-	-	-	-
Motivo del Viaje					
Total	100,0	39,2	17,9	22,0	20,9
Trabajo/Negocios	100,0	35,3	20,2	19,3	25,1
Estudios	100,0	18,8	18,4	34,9	27,9
Visita a familiares o amigos	100,0	39,7	15,8	24,0	20,5
Ocio, recreo, vacaciones	100,0	40,7	18,4	21,3	19,6
Otros motivos	100,0	44,8	13,2	15,1	27,0

- Dato no disponible (menos de 50 registros)

Datos en azul: Base muestral entre 50 y 100 registros

MOVIMIENTOS TURÍSTICOS DE LOS ESPAÑOLES (FAMILITUR).

AÑO 2006

TABLA 8.1.: SEXO

Destino

Cataluña

Variables de Comportamiento	Datos Absolutos		
	SEXO		
Alojamiento Principal	Total	Mujer	Varón
Total	21.972.093	10.629.172	11.342.921
Alojamiento hotelero	3.772.549	1.546.245	2.226.305
Vivienda propia/multipropiedad	5.761.102	2.999.862	2.761.241
Vivienda alquilada	1.719.518	865.461	854.058
Vivienda de familiares o amigos (gratis)	7.526.567	3.765.620	3.760.947
Otro tipo	3.192.357	1.451.985	1.740.371
Origen	Total	Mujer	Varón
Total	21.972.093	10.629.172	11.342.921
Andalucía	465.253	143.821	321.433
Aragón	722.433	363.774	358.660
Asturias (Principado de)	79.461	-	-
Baleares (Illes)	358.694	172.708	185.985
Canarias	-	-	-
Cantabria	55.663	-	35.966
Castilla-La Mancha	226.228	-	181.732
Castilla y León	209.204	76.090	133.114
Cataluña	17.088.629	8.675.160	8.413.470
Comunidad Valenciana	869.259	347.835	521.424
Extremadura	-	-	-
Galicia	149.718	-	71.792
Madrid (Comunidad de)	840.254	306.988	533.266
Murcia (Región de)	205.450	66.568	138.882
Navarra (Comunidad Foral de)	149.948	70.991	78.957
País Vasco	327.166	136.259	190.908
Rioja (La)	100.916	39.846	61.070
Duración de la Estancia	Total	Mujer	Varón
Total	21.972.093	10.629.172	11.342.921
Corta duración	16.880.017	8.184.494	8.695.523
Larga duración	5.092.077	2.444.678	2.647.398
Forma de Organización	Total	Mujer	Varón
Total	21.972.093	10.629.172	11.342.921
Con reserva	4.430.215	2.377.793	2.052.422
Completa	395.206	209.049	186.157
Sin Reserva	17.512.091	8.232.480	9.279.611
No consta	-	-	-
Medio de Transporte	Total	Mujer	Varón
Total	21.972.093	10.629.172	11.342.921
Coche	17.962.162	8.766.791	9.195.371
Autobús	812.994	501.079	311.915
Avión	932.619	389.096	543.523
Tren	1.756.882	877.469	879.413
Otros	506.201	94.737	411.463
No contesta medios de transporte	-	-	-
Motivo del Viaje	Total	Mujer	Varón
Total	21.972.093	10.629.172	11.342.921
Trabajo/Negocios	2.446.763	615.175	1.831.588
Estudios	834.391	406.379	428.012
Visita a familiares o amigos	4.945.648	2.386.661	2.558.987
Ocio, recreo, vacaciones	13.188.718	6.935.911	6.252.807
Otros motivos	556.573	285.047	271.527

- Dato no disponible (menos de 50 registros)

Datos en azul: Base muestral entre 50 y 100 registros

MOVIMIENTOS TURÍSTICOS DE LOS ESPAÑOLES (FAMILITUR).

AÑO 2006

TABLA 8.2.: SEXO

Destino

Cataluña

Variables de Comportamiento	Porcentaje Vertical		
	SEXO		
Alojamiento Principal	Total	Mujer	Varón
Total	100,0	100,0	100,0
Alojamiento hotelero	17,2	14,5	19,6
Vivienda propia/multipropiedad	26,2	28,2	24,3
Vivienda alquilada	7,8	8,1	7,5
Vivienda de familiares o amigos (gratis)	34,3	35,4	33,2
Otro tipo	14,5	13,7	15,3
Origen	Total	Mujer	Varón
Total	100,0	100,0	100,0
Andalucía	2,1	1,4	2,8
Aragón	3,3	3,4	3,2
Asturias (Principado de)	0,4	-	-
Baleares (Illes)	1,6	1,6	1,6
Canarias	-	-	-
Cantabria	0,3	-	0,3
Castilla-La Mancha	1,0	-	1,6
Castilla y León	1,0	0,7	1,2
Cataluña	77,8	81,6	74,2
Comunidad Valenciana	4,0	3,3	4,6
Extremadura	-	-	-
Galicia	0,7	-	0,6
Madrid (Comunidad de)	3,8	2,9	4,7
Murcia (Región de)	0,9	0,6	1,2
Navarra (Comunidad Foral de)	0,7	0,7	0,7
País Vasco	1,5	1,3	1,7
Rioja (La)	0,5	0,4	0,5
Duración de la Estancia	Total	Mujer	Varón
Total	100,0	100,0	100,0
Corta duración	76,8	77,0	76,7
Larga duración	23,2	23,0	23,3
Forma de Organización	Total	Mujer	Varón
Total	100,0	100,0	100,0
Con reserva	20,2	22,4	18,1
Completa	1,8	2,0	1,6
Sin Reserva	79,7	77,5	81,8
No consta	-	-	-
Medio de Transporte	Total	Mujer	Varón
Total	100,0	100,0	100,0
Coche	81,7	82,5	81,1
Autobús	3,7	4,7	2,7
Avión	4,2	3,7	4,8
Tren	8,0	8,3	7,8
Otros	2,3	0,9	3,6
No contesta medios de transporte	-	-	-
Motivo del Viaje	Total	Mujer	Varón
Total	100,0	100,0	100,0
Trabajo/Negocios	11,1	5,8	16,1
Estudios	3,8	3,8	3,8
Visita a familiares o amigos	22,5	22,5	22,6
Ocio, recreo, vacaciones	60,0	65,3	55,1
Otros motivos	2,5	2,7	2,4

- Dato no disponible (menos de 50 registros)

Datos en azul: Base muestral entre 50 y 100 registros

MOVIMIENTOS TURÍSTICOS DE LOS ESPAÑOLES (FAMILITUR).

AÑO 2006

TABLA 8.3.: SEXO

Destino

Cataluña

Variables de Comportamiento	Porcentaje Horizontal		
	SEXO		
Alojamiento Principal	Total	Mujer	Varón
Total	100,0	48,4	51,6
Alojamiento hotelero	100,0	41,0	59,0
Vivienda propia/multipropiedad	100,0	52,1	47,9
Vivienda alquilada	100,0	50,3	49,7
Vivienda de familiares o amigos (gratis)	100,0	50,0	50,0
Otro tipo	100,0	45,5	54,5
Origen	Total	Mujer	Varón
Total	100,0	48,4	51,6
Andalucía	100,0	30,9	69,1
Aragón	100,0	50,4	49,6
Asturias (Principado de)	100,0	-	-
Balears (Illes)	100,0	48,1	51,9
Canarias	-	-	-
Cantabria	100,0	-	64,6
Castilla-La Mancha	100,0	-	80,3
Castilla y León	100,0	36,4	63,6
Cataluña	100,0	50,8	49,2
Comunidad Valenciana	100,0	40,0	60,0
Extremadura	-	-	-
Galicia	100,0	-	48,0
Madrid (Comunidad de)	100,0	36,5	63,5
Murcia (Región de)	100,0	32,4	67,6
Navarra (Comunidad Foral de)	100,0	47,3	52,7
País Vasco	100,0	41,6	58,4
Rioja (La)	100,0	39,5	60,5
Duración de la Estancia	Total	Mujer	Varón
Total	100,0	48,4	51,6
Corta duración	100,0	48,5	51,5
Larga duración	100,0	48,0	52,0
Forma de Organización	Total	Mujer	Varón
Total	100,0	48,4	51,6
Con reserva	100,0	53,7	46,3
Completa	100,0	52,9	47,1
Sin Reserva	100,0	47,0	53,0
No consta	-	-	-
Medio de Transporte	Total	Mujer	Varón
Total	100,0	48,4	51,6
Coche	100,0	48,8	51,2
Autobús	100,0	61,6	38,4
Avión	100,0	41,7	58,3
Tren	100,0	49,9	50,1
Otros	100,0	18,7	81,3
No contesta medios de transporte	-	-	-
Motivo del Viaje	Total	Mujer	Varón
Total	100,0	48,4	51,6
Trabajo/Negocios	100,0	25,1	74,9
Estudios	100,0	48,7	51,3
Visita a familiares o amigos	100,0	48,3	51,7
Ocio, recreo, vacaciones	100,0	52,6	47,4
Otros motivos	100,0	51,2	48,8

- Dato no disponible (menos de 50 registros)

Datos en azul: Base muestral entre 50 y 100 registros

MOVIMIENTOS TURÍSTICOS DE LOS ESPAÑOLES (FAMILITUR).

AÑO 2006

TABLA 9.1.: SITUACIÓN LABORAL Destino Cataluña

Variables de Comportamiento	Datos Absolutos						
	SITUACIÓN LABORAL						
	Total	Asalariado a tiempo completo	Autónomo	Parado	Estudiante	Jubilado/Retirado	Otros
Alojamiento Principal							
Total	21.972.093	9.630.033	1.726.312	556.923	2.367.121	2.454.339	5.237.365
Alojamiento hotelero	3.772.549	1.961.222	339.499	84.510	206.487	304.764	876.067
Vivienda propia/multipropiedad	5.761.102	2.183.585	484.012	139.103	432.301	1.260.469	1.261.632
Vivienda alquilada	1.719.518	684.656	85.010	-	605.036	54.925	289.891
Vivienda de familiares o amigos (gratis)	7.526.567	3.201.272	568.481	222.194	829.520	700.627	2.004.473
Otro tipo	3.192.357	1.599.297	249.311	99.865	293.776	133.554	816.554
Origen							
Total	21.972.093	9.630.033	1.726.312	538.899	2.367.121	2.454.339	5.255.389
Andalucía	465.253	218.431	-	-	-	-	-
Aragón	722.433	310.198	-	-	-	86.519	325.716
Asturias (Principado de)	79.461	-	-	-	-	-	-
Balears (Illes)	358.694	118.399	-	-	77.667	-	162.628
Canarias	-	-	-	-	-	-	-
Cantabria	55.663	-	-	-	-	-	-
Castilla-La Mancha	226.228	168.108	-	-	-	-	-
Castilla y León	209.204	113.148	-	-	-	-	-
Cataluña	17.088.629	7.025.342	1.314.594	449.529	1.933.061	2.126.611	4.239.492
Comunidad Valenciana	869.259	536.326	-	-	100.599	-	232.334
Extremadura	-	-	-	-	-	-	-
Galicia	149.718	-	-	-	-	-	-
Madrid (Comunidad de)	840.254	561.499	-	-	-	-	278.755
Murcia (Región de)	205.450	112.804	-	-	-	-	-
Navarra (Comunidad Foral de)	149.948	66.957	-	-	-	-	-
País Vasco	327.166	158.607	-	-	-	-	168.559
Rioja (La)	100.916	47.150	-	-	-	-	53.766
Duración de la Estancia							
Total	21.972.093	9.630.033	1.726.312	556.923	2.367.121	2.454.339	5.237.365
Corta duración	16.880.017	7.556.125	1.476.294	458.115	1.404.512	1.913.114	4.071.857
Larga duración	5.092.077	2.073.908	250.018	98.808	962.609	541.225	1.165.509
Forma de Organización							
Total	21.972.093	9.630.033	1.726.312	538.899	2.367.121	2.454.339	5.255.389
Con reserva	4.430.215	1.829.244	380.129	120.715	368.572	456.264	1.275.291
Completa	395.206	118.680	-	-	-	106.058	170.468
Sin Reserva	17.512.091	7.787.277	1.344.662	417.346	417.346	1.994.922	5.550.538
No consta	-	-	-	-	-	-	-
Medio de Transporte							
Total	21.972.093	9.630.033	1.726.312	538.899	2.367.121	2.454.339	5.255.389
Coche	17.962.162	7.883.773	1.472.213	476.044	1.507.911	1.968.825	4.653.396
Autobús	812.994	291.132	-	-	150.266	161.868	209.728
Avión	932.619	499.658	96.788	-	107.075	57.730	171.368
Tren	1.756.882	627.007	-	-	564.076	248.332	317.467
Otros	506.201	327.229	80.558	-	-	-	-
No contesta medios de transporte	-	-	-	-	-	-	-
Motivo del Viaje							
Total	21.972.093	9.630.033	1.726.312	556.923	2.367.121	2.454.339	5.237.365
Trabajo/Negocios	2.446.763	1.926.406	256.763	-	-	-	263.594
Estudios	834.391	100.012	-	-	698.956	-	-
Visita a familiares o amigos	4.945.648	2.031.741	314.728	149.614	517.239	579.055	1.353.271
Ocio, recreo, vacaciones	13.188.718	5.376.392	1.088.606	376.154	1.093.516	1.749.015	3.505.035
Otros motivos	556.573	195.481	-	-	-	91.209	269.883

- Dato no disponible (menos de 50 registros)

Datos en azul: Base muestral entre 50 y 100 registros

MOVIMIENTOS TURÍSTICOS DE LOS ESPAÑOLES (FAMILITUR).

AÑO 2006

TABLA 9.2.: SITUACIÓN LABORAL Destino Cataluña

Variables de Comportamiento	Porcentaje Vertical						
	SITUACIÓN LABORAL						
	Total	Asalariado a tiempo completo	Autónomo	Parado	Estudiante	Jubilado/Retirado	Otros
Alojamiento Principal							
Total	100,0	100,0	100,0	100,0	100,0	100,0	100,0
Alojamiento hotelero	17,2	20,4	19,7	15,2	8,7	12,4	16,7
Vivienda propia/multipropiedad	26,2	22,7	28,0	25,0	18,3	51,4	24,1
Vivienda alquilada	7,8	7,1	4,9	-	25,6	2,2	5,5
Vivienda de familiares o amigos (gratis)	34,3	33,2	32,9	39,9	35,0	28,5	38,3
Otro tipo	14,5	16,6	14,4	17,9	12,4	5,4	15,6
Origen							
Total	100,0	100,0	100,0	100,0	100,0	100,0	100,0
Andalucía	2,1	2,3	-	-	-	-	-
Aragón	3,3	3,2	-	-	-	3,5	6,2
Asturias (Principado de)	0,4	-	-	-	-	-	-
Baleares (Illes)	1,6	1,2	-	-	3,3	-	3,1
Canarias	-	-	-	-	-	-	-
Cantabria	0,3	-	-	-	-	-	-
Castilla-La Mancha	1,0	1,7	-	-	-	-	-
Castilla y León	1,0	1,2	-	-	-	-	-
Cataluña	77,8	73,0	76,2	83,4	81,7	86,6	80,7
Comunidad Valenciana	4,0	5,6	-	-	4,2	-	4,4
Extremadura	-	-	-	-	-	-	-
Galicia	0,7	-	-	-	-	-	-
Madrid (Comunidad de)	3,8	5,8	-	-	-	-	5,3
Murcia (Región de)	0,9	1,2	-	-	-	-	-
Navarra (Comunidad Foral de)	0,7	0,7	-	-	-	-	-
País Vasco	1,5	1,6	-	-	-	-	3,2
Rioja (La)	0,5	0,5	-	-	-	-	1,0
Duración de la Estancia							
Total	100,0	100,0	100,0	100,0	100,0	100,0	100,0
Corta duración	76,8	78,5	85,5	82,3	59,3	77,9	77,7
Larga duración	23,2	21,5	14,5	17,7	40,7	22,1	22,3
Forma de Organización							
Total	100,0	100,0	100,0	100,0	100,0	100,0	100,0
Con reserva	20,2	19,0	22,0	22,4	15,6	18,6	24,3
Completa	1,8	1,2	-	-	-	4,3	3,2
Sin Reserva	79,7	80,9	77,9	77,4	17,6	81,3	105,6
No consta	-	-	-	-	-	-	-
Medio de Transporte							
Total	100,0	100,0	100,0	100,0	100,0	100,0	100,0
Coche	81,7	81,9	85,3	88,3	63,7	80,2	88,5
Autobús	3,7	3,0	-	-	6,3	6,6	4,0
Avión	4,2	5,2	5,6	-	4,5	2,4	3,3
Tren	8,0	6,5	-	-	23,8	10,1	6,0
Otros	2,3	3,4	4,7	-	-	-	-
No contesta medios de transporte	-	-	-	-	-	-	-
Motivo del Viaje							
Total	100,0	100,0	100,0	100,0	100,0	100,0	100,0
Trabajo/Negocios	11,1	20,0	14,9	-	-	-	5,0
Estudios	3,8	1,0	-	-	29,5	-	-
Visita a familiares o amigos	22,5	21,1	18,2	26,9	21,9	23,6	25,8
Ocio, recreo, vacaciones	60,0	55,8	63,1	67,5	46,2	71,3	66,9
Otros motivos	2,5	2,0	-	-	-	3,7	5,2

- Dato no disponible (menos de 50 registros)

Datos en azul: Base muestral entre 50 y 100 registros

MOVIMIENTOS TURÍSTICOS DE LOS ESPAÑOLES (FAMILITUR).

AÑO 2006

TABLA 9.3.: SITUACIÓN LABORAL Destino Cataluña

Variables de Comportamiento	Porcentaje Horizontal						
	SITUACIÓN LABORAL						
	Total	Asalariado a tiempo completo	Autónomo	Parado	Estudiante	Jubilado/Retirado	Otros
Alojamiento Principal							
Total	100,0	43,8	7,9	2,5	10,8	11,2	23,8
Alojamiento hotelero	100,0	52,0	9,0	2,2	5,5	8,1	23,2
Vivienda propia/multipropiedad	100,0	37,9	8,4	2,4	7,5	21,9	21,9
Vivienda alquilada	100,0	39,8	4,9	-	35,2	3,2	16,9
Vivienda de familiares o amigos (gratis)	100,0	42,5	7,6	3,0	11,0	9,3	26,6
Otro tipo	100,0	50,1	7,8	3,1	9,2	4,2	25,6
Origen							
Total	100,0	43,8	7,9	2,5	10,8	11,2	23,9
Andalucía	100,0	46,9	-	-	-	-	-
Aragón	100,0	42,9	-	-	-	12,0	45,1
Asturias (Principado de)	100,0	-	-	-	-	-	-
Baleares (Illes)	100,0	33,0	-	-	21,7	-	45,3
Canarias	-	-	-	-	-	-	-
Cantabria	100,0	-	-	-	-	-	-
Castilla-La Mancha	100,0	74,3	-	-	-	-	-
Castilla y León	100,0	54,1	-	-	-	-	-
Cataluña	100,0	41,1	7,7	2,6	11,3	12,4	24,8
Comunidad Valenciana	100,0	61,7	-	-	11,6	-	26,7
Extremadura	-	-	-	-	-	-	-
Galicia	100,0	-	-	-	-	-	-
Madrid (Comunidad de)	100,0	66,8	-	-	-	-	33,2
Murcia (Región de)	100,0	54,9	-	-	-	-	-
Navarra (Comunidad Foral de)	100,0	44,7	-	-	-	-	-
País Vasco	100,0	48,5	-	-	-	-	51,5
Rioja (La)	100,0	46,7	-	-	-	-	53,3
Duración de la Estancia							
Total	100,0	43,8	7,9	2,5	10,8	11,2	23,8
Corta duración	100,0	44,8	8,7	2,7	8,3	11,3	24,1
Larga duración	100,0	40,7	4,9	1,9	18,9	10,6	22,9
Forma de Organización							
Total	100,0	43,8	7,9	2,5	10,8	11,2	23,9
Con reserva	100,0	41,3	8,6	2,7	8,3	10,3	28,8
Completa	100,0	30,0	-	-	-	26,8	43,1
Sin Reserva	100,0	44,5	7,7	2,4	2,4	11,4	31,7
No consta	-	-	-	-	-	-	-
Medio de Transporte							
Total	100,0	43,8	7,9	2,5	10,8	11,2	23,9
Coche	100,0	43,9	8,2	2,7	8,4	11,0	25,9
Autobús	100,0	35,8	-	-	18,5	19,9	25,8
Avión	100,0	53,6	10,4	-	11,5	6,2	18,4
Tren	100,0	35,7	-	-	32,1	14,1	18,1
Otros	100,0	64,6	15,9	-	-	-	-
No contesta medios de transporte	-	-	-	-	-	-	-
Motivo del Viaje							
Total	100,0	43,8	7,9	2,5	10,8	11,2	23,8
Trabajo/Negocios	100,0	78,7	10,5	-	-	-	10,8
Estudios	100,0	12,0	-	-	83,8	-	-
Visita a familiares o amigos	100,0	41,1	6,4	3,0	10,5	11,7	27,4
Ocio, recreo, vacaciones	100,0	40,8	-	-	-	13,3	26,6
Otros motivos	100,0	35,1	-	-	-	16,4	48,5

- Dato no disponible (menos de 50 registros)

Datos en azul: Base muestral entre 50 y 100 registros

El **Instituto de Estudios Turísticos**, en virtud de lo establecido en el Real Decreto 1554/2004, de 25 de junio, es el órgano responsable de la investigación de los factores que inciden sobre el turismo, así como de la elaboración, recopilación, valoración y difusión de estadísticas, datos y documentación relativos al mismo.

El trabajo de investigación que lleva a cabo el Instituto se centra en los aspectos económicos y sociodemográficos del turismo, para lo cual dispone de la información generada por las tres principales operaciones estadísticas que desarrolla: *Movimientos turísticos de los españoles* (Familitur), *Movimientos turísticos en fronteras* (Frontur) y *Encuesta de gasto turístico* (Egatur), la primera de periodicidad cuatrimestral y la segunda y tercera de periodicidad mensual.

El **Instituto de Estudios Turísticos** explota información estadística procedente de fuentes externas, como son la evolución de llegadas de pasajeros extranjeros en compañías de bajo coste y el empleo en el sector turístico, información que difunde de manera periódica. Asimismo difunde otra información estadística de interés procedente de otros organismos.

Estos contenidos, así como la documentación turística existente en el Centro de Documentación Turística de España (CDTE), se encuentra disponible en la página web: www.iet.tourspain.es .