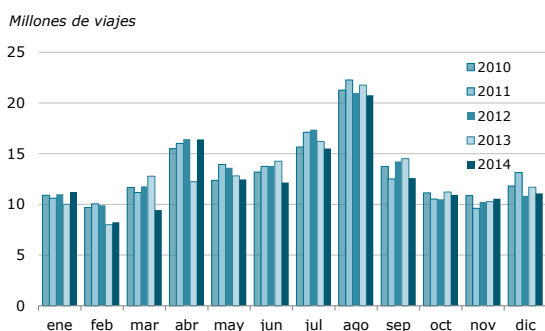


diciembre 2014

NOTA DE COYUNTURA

Viajes de los residentes en España por meses

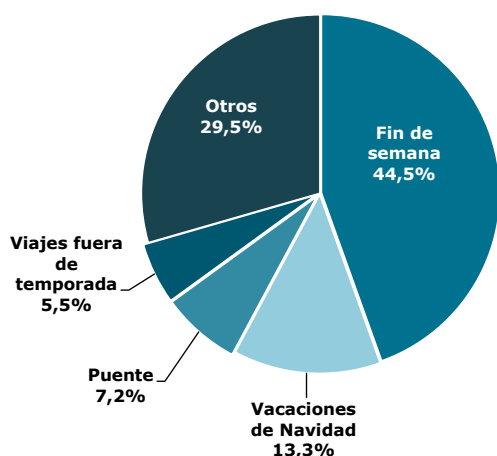
2010, 2011, 2012, 2013 y 2014. Datos provisionales



Fuente: Turespaña. Movimientos turísticos de los españoles (Familitur).

Viajes de los residentes en España según tipo de viaje realizado

Diciembre 2014. Datos provisionales



Fuente: Turespaña. Movimientos turísticos de los españoles (Familitur).

familitur encuesta de movimientos turísticos de los españoles

En el mes de **diciembre**, los residentes en España realizaron 11 millones de viajes, cifra un -5,2% inferior a la registrada en el mismo mes del año anterior. Disminuyeron tanto los viajes internos (-5,4%) como los emisores (-3,1%). Es de destacar, sin embargo, que en ambos casos se produjo un alargamiento de la estancia media, sobre todo en el caso de los viajes emisores (+19,4%).

Los retrocesos se produjeron en los viajes de ocio realizados en fin de semana o puente. A este respecto, nótese que el mes de diciembre de 2014 tuvo un fin de semana menos que diciembre de 2013, pudiendo haberse producido un efecto calendario. También se realizaron menos viajes de vacaciones de navidad, si bien la estancia media fue mayor.

Coincidiendo con las celebraciones navideñas, diciembre fue el mes que mostró un mayor peso de las visitas a familiares o amigos, que supusieron un 49% del total, y desplazando al ocio a un segundo puesto, con el 39%.

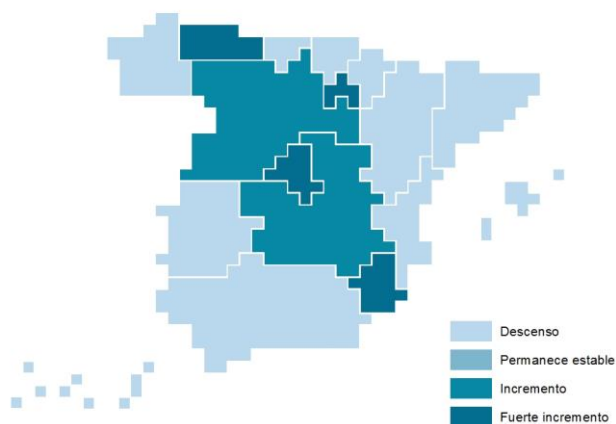
Confirmando la tendencia expansiva observada a lo largo del año, el **alojamiento hotelero** experimentó un avance del 3,7%, encadenando tres meses de crecimiento consecutivo. Por el contrario, el alojamiento no hotelero experimentó un retroceso del -7,1%, debido fundamentalmente a la menor utilización de la vivienda de familiares o amigos, que se vio contrarrestada por una mayor estancia media.

En el **año 2014** los viajes de los residentes superaron los 151 millones, cifra un -2,8% menor a la registrada en 2013. Únicamente disminuyeron los viajes internos, pues los emisores crecieron un 4,8%.

Aumentaron los viajes de ocio, sobre todo los realizados en fin de semana, así como los viajes de estudios. En cambio, los viajes de trabajo y las visitas a familiares o amigos mostraron una minoración, que de nuevo fue contrarrestada por una mayor duración del viaje.

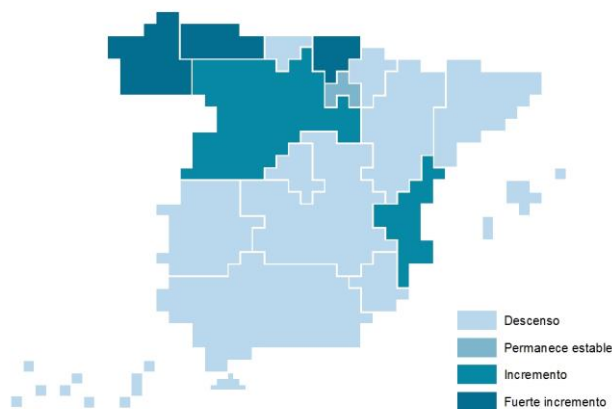
Los viajes que se dirigieron a alojamientos hoteleros acumularon una subida del 2,8% frente al retroceso del alojamiento no hotelero (-4,2%).

Variación interanual de los viajes de los residentes, **según destino** Diciembre 2014. Datos provisionales



Fuente: Turespaña. Movimientos turísticos de los españoles (Familitur).

Variación interanual de los viajes de los residentes, **según origen** Diciembre 2014. Datos provisionales



Fuente: Turespaña. Movimientos turísticos de los españoles (Familitur).

COMUNIDADES AUTÓNOMAS DE DESTINO DEL VIAJE

En diciembre, las siguientes cuatro principales comunidades de destino acapararon el 51,3% de los viajes internos.

Con cerca de 1,7 millones de viajes recibidos, **Andalucía** registró un descenso del -11,2%. Disminuyeron los viajes de vacaciones de navidad, así como los de ocio y las visitas a familiares o amigos. El alojamiento no hotelero cayó. Sin embargo, el hotelero experimentó un crecimiento del 17,4%. A lo largo de **2014**, Andalucía ha experimentado un retroceso del -10,3% en el número de viajes, motivado fundamentalmente por el descenso de viajes intrarregionales realizados en fin de semana por motivo de ocio o para visitar a familiares o amigos, y en los que se pernoctó en la vivienda de éstos o vivienda propia, de forma que el descenso en los viajes afectó únicamente al alojamiento no hotelero, mientras que el hotelero registró un ligero crecimiento.

En diciembre, **Cataluña** experimentó una minoración del -11,4% en los viajes recibidos que afectó únicamente a aquellos viajes en los que se pernoctó en alojamientos no hoteleros. Por el contrario, aquellos en los que se utilizó el alojamiento hotelero crecieron un 10,6%. En **2014**, la cifra de viajes recibidos fue un -0,8% inferior a la de 2013. Disminuyeron los viajes de fin de semana, puente y vacaciones de verano o navidad. En cambio, aumentaron los viajes de Semana Santa. El descenso en la utilización de la vivienda de familiares o amigos lastró al alojamiento no hotelero, mientras que el hotelero experimentó un crecimiento del 15%.

Castilla y León superó los 1,2 millones de viajes recibidos, lo que supone un crecimiento del 2,5%. Aumentaron los viajes de fin de semana, las visitas a familiares o amigos y aquellos en los que se pernoctó en alojamientos hoteleros. En **2014**, la cifra de viajes recibidos registró un ligero crecimiento (0,3%). Crecieron las visitas a familiares o amigos y los viajes de estudios, los de ocio permanecieron estables y los de trabajo disminuyeron. Dicho avance benefició únicamente al alojamiento hotelero (3,5%), dado que el no hotelero retrocedió muy levemente (-0,1%). Aumentaron los viajes procedentes del País Vasco y Madrid, y disminuyeron los intrarregionales.

En diciembre, la **Comunidad de Madrid** aparece entre las cuatro principales comunidades receptoras desplazando a la Comunidad Valenciana, hecho que no sucedía desde diciembre de 2011. Superando el millón de viajes, registro un crecimiento del 7,7% impulsado por los viajes de ocio y las vacaciones de navidad, y que benefició fundamentalmente al alojamiento hotelero. A lo largo de **2014** los viajes recibidos por la C. de Madrid crecieron un 1,4%, avance que únicamente favoreció al alojamiento hotelero, mientras que el no hotelero permaneció estable.

Del **resto de comunidades** cabe destacar los crecimientos de Asturias y La Rioja, y los retrocesos de Extremadura y Aragón.

COMUNIDADES AUTÓNOMAS DE ORIGEN DEL VIAJE

En **diciembre** la C. de Madrid, Cataluña y Andalucía fueron el origen del 49,3% de los viajes internos. De éstas, a lo largo de **2014** sólo la C. de Madrid incrementó los viajes emitidos.

MOVIMIENTOS TURÍSTICOS DE LOS ESPAÑOLES (FAMILITUR)

Diciembre 2014. Datos provisionales

VIAJES DE LOS RESIDENTES EN ESPAÑA	mensual			acumulado		
	Viajes totales	% Variación Interanual	Porcentajes verticales	Viajes totales	% Variación Interanual	Porcentajes verticales
TOTAL	11.082.377	-5,2	100	151.397.320	-2,8	100

SEGÚN DESTINO PRINCIPAL

Turismo emisor	870.114	-3,1	7,9	11.782.715	4,8	7,8
Turismo interno	10.212.263	-5,4	92,1	139.614.605	-3,4	92,2
Andalucía	1.670.984	-11,2	15,1	23.379.636	-10,3	15,4
Cataluña	1.323.839	-11,4	11,9	20.623.957	-0,8	13,6
Castilla y León	1.224.903	2,5	11,1	15.615.223	0,3	10,3
Madrid (Comunidad de)	1.016.547	7,7	9,2	9.121.468	1,4	6,0
Resto	4.975.990	-5,8	44,9	70.874.320	-3,0	46,8

SEGÚN COMUNIDAD AUTÓNOMA DE ORIGEN

Madrid (Comunidad de)	1.947.814	-5,3	17,6	29.461.431	2,8	19,5
Cataluña	1.845.363	-6,3	16,7	25.360.678	-1,9	16,8
Andalucía	1.671.543	-7,4	15,1	20.540.182	-12,1	13,6
Comunidad Valenciana	1.129.423	4,8	10,2	16.255.139	3,7	10,7
Resto	4.488.234	-6,2	40,5	59.779.890	-3,9	39,5

SEGÚN MOTIVO PRINCIPAL

Visita a familiares o amigos	5.464.309	-3,1	49,3	51.813.245	-6,3	34,2
Ocio, recreo, vacaciones	4.334.339	-5,6	39,1	82.016.259	1,8	54,2
Trabajo/Negocios	621.419	-13,7	5,6	9.036.003	-17,1	6,0
Otros motivos	662.310	-11,1	6,0	8.531.814	-5,8	5,6

SEGÚN TIPO DE ALOJAMIENTO

Alojamiento hotelero	2.109.235	3,7	19,0	32.158.090	2,8	21,2
Alojamiento no hotelero	8.973.142	-7,1	81,0	119.239.230	-4,2	78,8

SEGÚN MEDIO DE TRANSPORTE

Transporte por carretera	9.344.016	-4,5	84,3	128.412.860	-2,9	84,8
Avión	1.077.465	-2,3	9,7	14.012.265	-0,5	9,3
Otros	660.896	-18,2	6,0	8.972.195	-4,7	5,9

Las nuevas estimaciones de población correspondientes al censo de 2011 se han incorporado a la estimación de la serie de FAMILITUR de 2014, y de la misma manera se ha procedido a revisar la serie de 2013.