

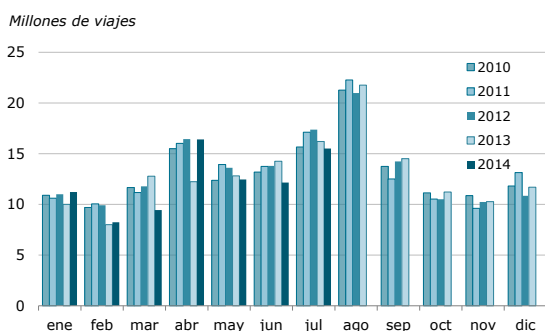
# familitur encuesta de movimientos turísticos de los españoles

## julio 2014

NOTA DE COYUNTURA

### Viajes de los residentes en España por meses

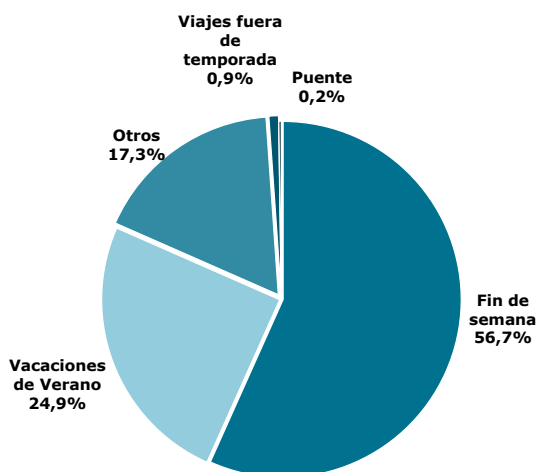
2010, 2011, 2012, 2013 y 2014. Datos provisionales



Fuente: Turespaña. Movimientos turísticos de los españoles (Familitur).

### Viajes de los residentes en España según tipo de viaje realizado

Julio 2014. Datos provisionales



Fuente: Turespaña. Movimientos turísticos de los españoles (Familitur).

En **julio** los residentes en España realizaron 15,5 millones de viajes, cifra un 4,2% inferior a la registrada en el mismo mes del año anterior. Los viajes emisores continúan mostrando una tendencia más favorable que los internos, al registrar un descenso del 2,2% frente al del 4,4% de los internos.

Por tipo de viaje, los viajes de fin de semana, seis de cada diez, experimentaron un crecimiento del 3,1%, en cambio los viajes de vacaciones de verano, uno de cada cuatro, retrocedieron.

Distinguiendo por la **motivación** del desplazamiento, de cada diez seis fueron por motivo de ocio y tres para visitar a familiares o amigos. Se mantiene la senda positiva de los viajes de ocio, que crecen especialmente en fin de semana, frente a un retroceso de los realizados para visitar a familiares o amigos.

Asimismo, se mantienen los buenos datos en materia de **alojamiento hotelero**, puesto que los viajes en estos establecimientos crecieron un 3%. El retroceso de las visitas a familiares y amigos explica el retroceso experimentado en los viajes que se dirigieron a alojamiento no hotelero. Ahora bien, el uso de la vivienda propia se mantuvo. Adicionalmente, los alojamientos en campings y casas rurales registran buenos resultados.

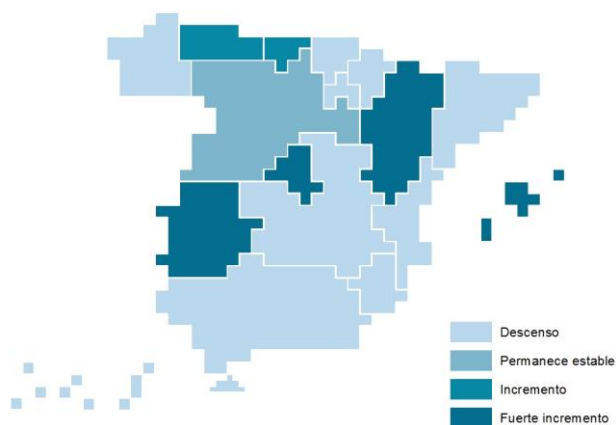
El transporte por carretera se utilizó en el 86% de los casos. El avión, utilizado en uno de cada diez ocasiones, junto con el barco fueron los medios de transporte que experimentaron un avance.

En los **primeros siete meses** del año los viajes de los residentes rozaron los 85,5 millones, cifra ligeramente inferior (-1%) a la registrada en el mismo periodo de 2013. Nótese que los viajes emisores registraron un crecimiento del 10,7%, mientras que los viajes internos mostraron un moderado descenso.

### COMUNIDADES AUTÓNOMAS DE DESTINO DEL VIAJE

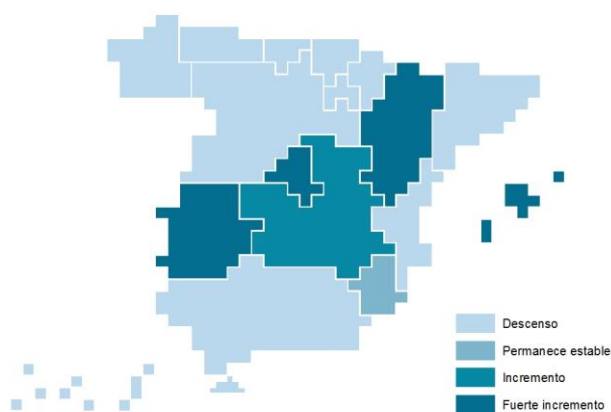
En julio las siguientes cuatro principales comunidades de destino acapararon el 56,9% de los viajes internos.

### Variación interanual de los viajes de los residentes, **según destino** Julio 2014. Datos provisionales



Fuente: Turespaña. Movimientos turísticos de los españoles (Familitur).

### Variación interanual de los viajes de los residentes, **según origen** Julio 2014. Datos provisionales



Fuente: Turespaña. Movimientos turísticos de los españoles (Familitur).

**Andalucía** recuperó la primera posición acaparando el 18,5% del total de los viajes internos. Recibió 2,7 millones de viajes, cifra un 9,4% inferior a la del mismo mes del año anterior. Cayeron todos los motivos y tipos de movimientos turísticos, produciéndose los mayores retrocesos en las visitas a familiares o amigos realizadas en fin de semana y en los viajes de vacaciones de verano. De nuevo la mayor parte del descenso provino de los movimientos realizados dentro de la propia comunidad, que con un peso del 68% sobre el total, disminuyeron un 12,9%. El alojamiento hotelero experimentó una menor caída que el no hotelero, éste último arrastrado por el retroceso en la utilización de la vivienda propia.

Este mes **Cataluña** con 2,2 millones de viajes fue destino del 15% de los viajes internos, registrando un descenso del 10,2%. La mayor parte de la caída obedeció al retroceso en los viajes intrarregionales por motivo de ocio, realizados en fin de semana, en los que se pernoctó en la vivienda de familiares o amigos y se utilizó el coche como medio de transporte. Sin embargo, el alojamiento hotelero registró un crecimiento del 15,8% impulsado por viajes de ocio, que además fueron de una mayor duración.

Con cerca de 1,9 millones de viajes y un retroceso del 3,9%, la **Comunidad Valenciana** suaviza la caída del mes anterior. Descendieron los desplazamientos para visitar a familiares y amigos y los viajes de ocio realizados en vacaciones de verano, en cambio aumentaron los realizados en fin de semana. El alojamiento hotelero, utilizado en dos de cada diez viajes, experimentó un retroceso, mientras que el no hotelero se mantuvo relativamente estable. Los viajes realizados dentro de la propia comunidad, un 43% del total, crecieron un 4,1%, en cambio los viajes procedentes de la C. de Madrid, 22% del total, cayeron (-10,1%).

**Castilla y León** registró un leve crecimiento (+0,8%), superando los 1,5 millones de viajes. Aumentaron las visitas a familiares o amigos y los viajes de fin de semana, pero disminuyeron los viajes de ocio y los realizados en vacaciones de verano. El alojamiento hotelero, utilizado en uno de cada diez viajes, mostró un avance del 12,2%, mientras que el no hotelero permaneció invariante. Dentro de éste último, el aumento en la utilización de la vivienda de familiares y amigos se vio compensado por el descenso en la utilización de la vivienda propia. Los viajes procedentes de la C. de Madrid, el 47% del total, crecieron un 26% frente a los viajes intrarregionales, un 27% del total, que experimentaron un descenso (-21,8%).

Del **resto de comunidades** destacaron los crecimientos de Extremadura, Aragón y la C. de Madrid, y los descensos de País Vasco, La Rioja y Navarra.

### COMUNIDADES AUTÓNOMAS DE ORIGEN DEL VIAJE

En julio la mitad de los viajes de los residentes tuvieron su origen en la C. de Madrid, Cataluña o Andalucía. La primera incrementó el número de viajes emitidos, en cambio las dos últimas los redujeron.

## MOVIMIENTOS TURÍSTICOS DE LOS ESPAÑOLES (FAMILITUR)

Julio 2014. Datos provisionales

VIAJES DE LOS RESIDENTES EN ESPAÑA	mensual			acumulado		
	Viajes totales	% Variación Interanual	Porcentajes verticales	Viajes totales	% Variación Interanual	Porcentajes verticales
<b>TOTAL</b>	<b>15.520.766</b>	<b>-4,2</b>	<b>100</b>	<b>85.452.442</b>	<b>-1,0</b>	<b>100</b>

### SEGÚN DESTINO PRINCIPAL

Turismo emisor	1.116.603	-2,2	7,2	6.463.274	10,7	7,6
Turismo interno	14.404.164	-4,4	92,8	78.989.168	-1,8	92,4
Andalucía	2.668.448	-9,4	17,2	13.218.952	-7,9	15,5
Cataluña	2.158.845	-10,2	13,9	12.183.729	2,4	14,3
Comunidad Valenciana	1.856.640	-3,9	12,0	9.177.195	-2,7	10,7
Castilla y León	1.515.518	0,8	9,8	8.621.209	4,4	10,1
Resto	6.204.713	-1,1	40,0	35.788.084	-2,0	41,9

### SEGÚN COMUNIDAD AUTÓNOMA DE ORIGEN

Madrid (Comunidad de)	3.202.226	7,2	20,6	16.634.074	5,7	19,5
Cataluña	2.424.474	-12,5	15,6	14.330.839	-0,6	16,8
Andalucía	2.326.702	-10,9	15,0	11.716.444	-10,6	13,7
Comunidad Valenciana	1.305.581	-1,4	8,4	8.879.462	2,3	10,4
Resto	6.261.784	-3,8	40,3	33.891.622	-1,3	39,7

### SEGÚN MOTIVO PRINCIPAL

Ocio, recreo, vacaciones	9.760.708	2,1	62,9	45.973.636	5,5	53,8
Visita a familiares o amigos	4.622.623	-11,3	29,8	28.671.697	-5,7	33,6
Trabajo/Negocios	770.482	-20,2	5,0	5.570.252	-16,3	6,5
Otros motivos	366.954	-22,0	2,4	5.236.857	-7,1	6,1

### SEGÚN TIPO DE ALOJAMIENTO

Alojamiento hotelero	3.391.940	3,0	21,9	18.004.260	4,3	21,1
Alojamiento no hotelero	12.128.827	-6,1	78,1	67.448.182	-2,3	78,9

### SEGÚN MEDIO DE TRANSPORTE

Transporte por carretera	13.330.314	-4,1	85,9	72.469.963	-1,2	84,8
Avión	1.399.957	0,6	9,0	7.766.676	0,1	9,1
Otros	790.495	-12,7	5,1	5.215.803	1,3	6,1

Las nuevas estimaciones de población correspondientes al censo de 2011 se han incorporado a la estimación de la serie de FAMILITUR de 2014, y de la misma manera se ha procedido a revisar la serie de 2013.