

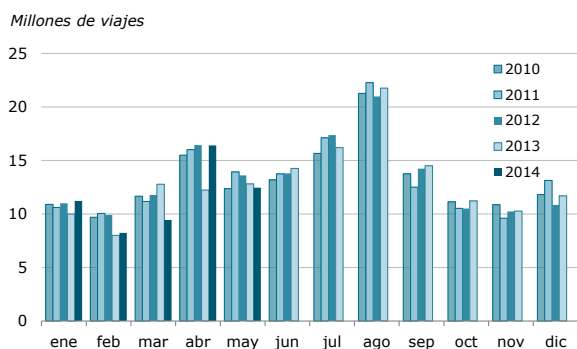
mayo2014

NOTA DE COYUNTURA

familitur encuesta de movimientos turísticos de los españoles

Viajes de los residentes en España por meses

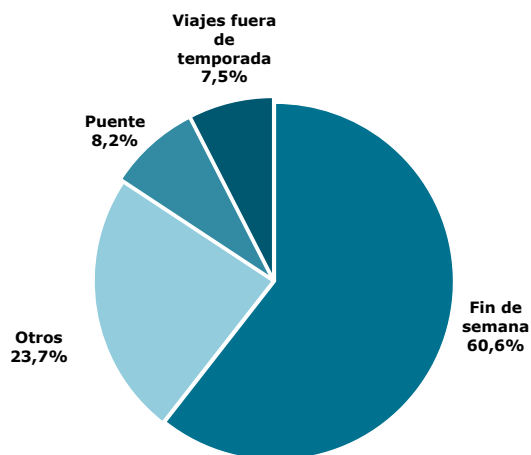
2010, 2011, 2012, 2013 y 2014. Datos provisionales



Fuente: Turespaña. Movimientos turísticos de los españoles (Familitur).

Viajes de los residentes en España según tipo de viaje realizado

Mayo 2014. Datos provisionales



Fuente: Turespaña. Movimientos turísticos de los españoles (Familitur).

En **mayo** los residentes en España realizaron 12,5 millones de viajes, cifra un 2,8% inferior a la registrada en el mismo mes de 2013. Aumentaron los viajes al extranjero (+12,1%) mientras que los viajes internos se vieron reducidos (-3,6%). El hecho de que los viajes emisores crezcan a la par que los viajes internos disminuyen no se había producido desde febrero de 2012.

Por **tipo de viaje**, de cada diez viajes seis se realizaron en fin de semana y uno en puente. El mayor descenso de éste mes se produjo en los viajes de fin de semana, y más concretamente en aquellos para visitar a familiares o amigos, en cambio los viajes de puente crecieron un 52,5%.

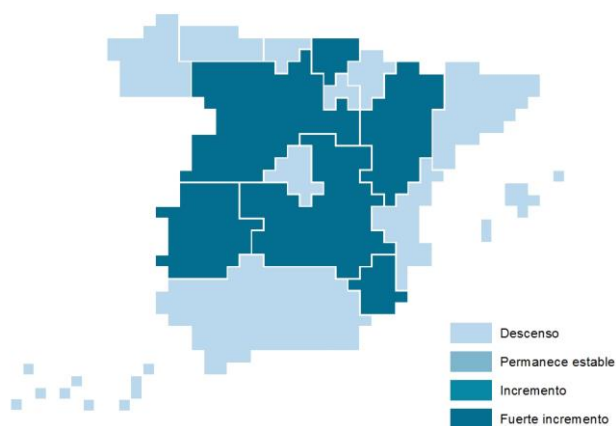
Distinguiendo por la **motivación** del viaje, aquellos realizados por motivo de ocio (uno de cada dos), fueron los únicos que experimentaron un crecimiento (+4,1%), sobre todo los realizados en puente. Los viajes para visitar a familiares o amigos (uno de cada tres), así como aquellos realizados por trabajo o estudios, registraron un retroceso.

Los viajes en los que se pernoctó en **alojamientos** hoteleros crecieron un 12,7% impulsados por el crecimiento en los viajes de ocio, en cambio aquellos viajes en los que se utilizó el alojamiento no hotelero, ocho de cada diez, descendieron un 6,6%, debido fundamentalmente al retroceso en la utilización de la vivienda de familiares o amigos, y en menor medida al descenso en el uso de la vivienda propia. Todos los medios de transporte acusaron el menor número de viajes.

Este mes los **vijajes emisores** (más de 800 mil) registraron un aumento de 90 mil viajes. Dicho avance se apoyó fundamentalmente en los viajes de ocio realizados en fin de semana o fuera de temporada, y en los que se utilizó el coche y el alojamiento hotelero, en cambio los desplazamientos en avión retrocedieron ligeramente, y el alojamiento no hotelero permaneció constante.

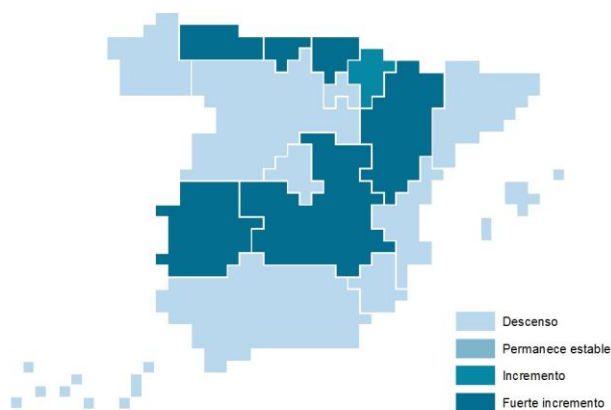
En los **cinco primeros meses** del año los residentes realizaron cerca de 58 millones de viajes, cifra que sobrepasa a la registrada en el mismo periodo de 2013 en cerca de 2 millones, un 3,5% más. El crecimiento registrado en los viajes emisores (+16,5%) fue superior al mostrado por los viajes internos (+2,5%).

Variación interanual de los viajes de los residentes, **según destino** Mayo 2014. Datos provisionales



Fuente: Turespaña. Movimientos turísticos de los españoles (Familitur).

Variación interanual de los viajes de los residentes, **según origen** Mayo 2014. Datos provisionales



Fuente: Turespaña. Movimientos turísticos de los españoles (Familitur).

COMUNIDADES AUTÓNOMAS DE DESTINO DEL VIAJE

En mayo las siguientes cuatro principales comunidades de destino acapararon el 52,2% de los viajes internos.

Tras la recuperación del mes anterior, debida al efecto Semana Santa, **Andalucía** parece retomar una tendencia negativa, al registrar una contracción del 9,6% en los viajes recibidos. Dicho descenso obedeció fundamentalmente a la caída de los viajes para visitar a familiares o amigos realizados en fin de semana, y en los que se utilizó la vivienda de estos o la vivienda propia, de forma que el alojamiento no hotelero muestra una caída, no así el alojamiento hotelero, que creció un 11,1% impulsado por los viajes de ocio. Los viajes dentro de la propia comunidad, un 69% sobre el total, descendieron un 9,8%.

Los viajes recibidos en **Cataluña** retrocedieron un 6,6% sobre el mismo mes del año anterior. Este resultado obedeció primordialmente al descenso en los viajes para visitar a familiares y amigos, así como lo realizados en fin de semana. El alojamiento no hotelero fue el más afectado, al registrar considerables retrocesos en la utilización de la vivienda de familiares o amigos, y en la vivienda propia. En cambio el alojamiento hotelero, utilizado en dos de cada diez viajes, experimentó un crecimiento del 12,7%. Los viajes intrarregionales, con un peso del 81% sobre el total, disminuyeron un 7,8%.

Rozando los 1,5 millones de viajes, la **Comunidad Valenciana** recibió cerca de 100 mil viajes menos que en el mismo mes del año anterior (-6,4%). El descenso se hizo notar en los viajes para visitar a familiares o amigos y en los realizados en fin de semana, solo los viajes de ocio anotaron un ligero crecimiento. Tanto el alojamiento hotelero como el no hotelero mostraron caídas. Los viajes realizados dentro de la propia comunidad, un 65% del total, descendieron (-6,7%), así como los viajes procedentes de la C.de Madrid (-18,1%).

Castilla y León superó los 1,3 millones de viajes, experimentando un crecimiento del 12,2%. Aumentaron tanto los viajes de ocio como las visitas a familiares y amigos, así como los viajes de fin de semana. El alojamiento hotelero fue el más favorecido por este avance (+22,9). Los viajes en los que se pernoctó en alojamientos no hoteleros crecieron un 10,9% impulsados por el aumento en la utilización de la vivienda de familiares o amigos, dado que el uso de la vivienda propia cayó. La mayor parte del crecimiento provino de aquellos viajes con origen en la C. de Madrid y el País Vasco, en cambio los viajes intrarregionales disminuyeron.

Del **resto de comunidades**, destacaron los crecimientos de Extremadura y Aragón, y los descensos de La Rioja, Galicia y Canarias.

COMUNIDADES AUTÓNOMAS DE ORIGEN DEL VIAJE

En mayo la Comunidad de Madrid, Cataluña y Andalucía fueron origen del 47,7% de los viajes. Las tres redujeron el número de viajes emitidos.

MOVIMIENTOS TURÍSTICOS DE LOS ESPAÑOLES (FAMILITUR)

Mayo 2014. Datos provisionales

VIAJES DE LOS RESIDENTES EN ESPAÑA	mensual			acumulado		
	Viajes totales	% Variación Interanual	Porcentajes verticales	Viajes totales	% Variación Interanual	Porcentajes verticales
TOTAL	12.458.978	-2,8	100	57.778.468	3,5	100

SEGÚN DESTINO PRINCIPAL

Turismo emisor	806.983	12,1	6,5	4.438.760	16,5	7,7
Turismo interno	11.651.995	-3,6	93,5	53.339.708	2,5	92,3
Andalucía	1.739.666	-9,6	14,0	8.816.323	-3,4	15,3
Cataluña	1.570.607	-6,6	12,6	8.117.785	10,9	14,0
Comunidad Valenciana	1.466.034	-6,4	11,8	6.074.764	1,3	10,5
Castilla y León	1.305.947	12,2	10,5	5.825.956	10,5	10,1
Resto	5.569.741	-3,2	44,7	24.504.880	0,8	42,4

SEGÚN COMUNIDAD AUTÓNOMA DE ORIGEN

Madrid (Comunidad de)	2.615.248	-6,0	21,0	11.148.272	9,3	19,3
Cataluña	1.771.029	-7,4	14,2	9.675.619	5,7	16,7
Andalucía	1.557.494	-4,4	12,5	7.868.574	-5,4	13,6
Comunidad Valenciana	1.470.261	-2,4	11,8	6.397.739	7,2	11,1
Resto	5.044.946	1,3	40,5	22.688.264	2,2	39,3

SEGÚN MOTIVO PRINCIPAL

Ocio, recreo, vacaciones	6.747.109	4,1	54,2	29.045.378	10,0	50,3
Visita a familiares o amigos	4.062.179	-5,9	32,6	20.672.555	1,3	35,8
Trabajo/Negocios	835.791	-22,0	6,7	3.902.467	-16,3	6,8
Otros motivos	813.899	-13,9	6,5	4.158.069	-4,7	7,2

SEGÚN TIPO DE ALOJAMIENTO

Alojamiento hotelero	2.876.905	12,7	23,1	11.773.829	6,8	20,4
Alojamiento no hotelero	9.582.074	-6,6	76,9	46.004.639	2,7	79,6

SEGÚN MEDIO DE TRANSPORTE

Transporte por carretera	10.661.652	-2,6	85,6	48.830.668	3,5	84,5
Avión	1.025.650	-3,7	8,2	5.169.799	-1,2	8,9
Otros	771.675	-4,1	6,2	3.778.001	10,9	6,5

Las nuevas estimaciones de población correspondientes al censo de 2011 se han incorporado a la estimación de la serie de FAMILITUR de 2014, y de la misma manera se ha procedido a revisar la serie de 2013.