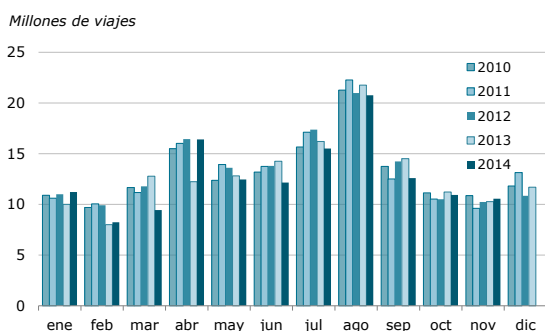


noviembre 2014

NOTA DE COYUNTURA

Viajes de los residentes en España por meses

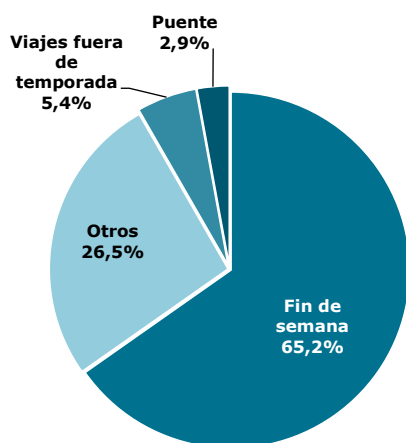
2010, 2011, 2012, 2013 y 2014. Datos provisionales



Fuente: Turespaña. Movimientos turísticos de los españoles (Familitur).

Viajes de los residentes en España según tipo de viaje realizado

Noviembre 2014. Datos provisionales



Fuente: Turespaña. Movimientos turísticos de los españoles (Familitur).

familitur encuesta de movimientos turísticos de los españoles

En el mes de **noviembre**, los residentes en España realizaron más de 10,5 millones de viajes, cifra un 2,8% superior a la registrada en el mismo mes del año anterior. Crecieron tanto los viajes internos (+2,9%) como los emisores (+1,4%). Este avance obedeció principalmente al incremento de los viajes de ocio realizados en fin de semana.

En efecto, por **tipo de viaje**, los viajes realizados en fin de semana, siete de cada diez, aumentaron un 18,3%.

Atendiendo al **motivo**, se registraron crecimientos en los viajes de ocio (+11,2%) y de estudios (+10,2%). Éstos últimos, que encadenan su tercer mes de incremento consecutivo, son los que vienen presentando un mejor comportamiento en los últimos meses. Por otra parte, las visitas a familiares o amigos y los viajes de trabajo mostraron un retroceso.

Los viajes en los que se utilizó el **alojamiento hotelero** crecieron un 12% debido, principalmente al avance de los viajes de ocio. Los viajes con alojamiento no hotelero se mantuvieron estables, resultado del comportamiento compensado entre el avance de los viajes a vivienda propia y alquilada y los retrocesos de los viajes en la vivienda de familiares o amigos.

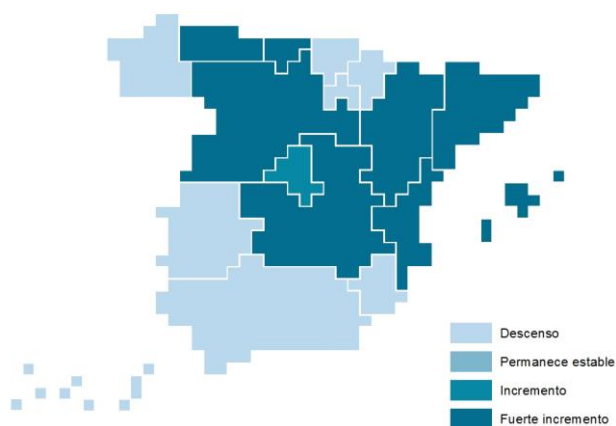
Por **medio de transporte** utilizado, de cada diez desplazamientos, más de ocho se realizaron en coche y uno en avión. Crecieron los viajes por carretera (coche y autobús) y disminuyeron aquéllos en los que se utilizó el tren o el avión.

En los **primeros once meses** del año los viajes de los residentes superaron los 140 millones, cifra un -2,6% menor a la registrada en el mismo periodo de 2013. Ahora bien, los viajes emisores registraron un crecimiento del 5,5%. Los viajes que se dirigieron a alojamientos hoteleros acumulan una subida del 2,8% frente al retroceso del alojamiento no hotelero, que registra una caída del -4,0%.

COMUNIDADES AUTÓNOMAS DE DESTINO DEL VIAJE

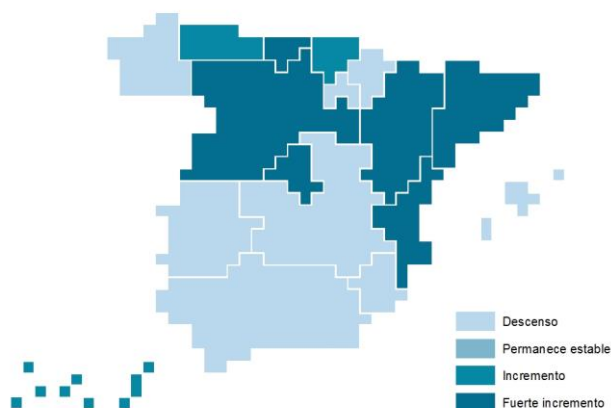
En noviembre, las siguientes cuatro principales comunidades de destino acapararon exactamente el mismo porcentaje que en el mes anterior, el 52,9% de los viajes internos.

Variación interanual de los viajes de los residentes, **según destino** Noviembre 2014. Datos provisionales



Fuente: Turespaña. Movimientos turísticos de los españoles (Familitur).

Variación interanual de los viajes de los residentes, **según origen** Noviembre 2014. Datos provisionales



Fuente: Turespaña. Movimientos turísticos de los españoles (Familitur).

Con un crecimiento del 14,8% y 1,5 millones de viajes recibidos, éste mes **Cataluña** ocupa la primera posición. Dicho avance obedece fundamentalmente al incremento de viajes de ocio realizados en fin de semana y dentro de la propia comunidad, en los que, además, se pernoctó en alojamientos hoteleros o vivienda propia, y cuyo desplazamiento se realizó en coche, y en menor medida en tren. Por otra parte, las visitas a familiares o amigos mostraron un descenso, así como la utilización de la vivienda de éstos. Como resultado, el alojamiento hotelero mejora el buen resultado del mes anterior, creciendo un 48,2%. Más modesto fue el avance del alojamiento no hotelero, un 8%.

Éste mes **Andalucía** pasa a ocupar la segunda posición por segunda vez en lo que va de año. Con 1,3 millones de viajes recibidos, registró un descenso del -13,4% respecto al mismo mes del año anterior. El mayor retroceso se produjo en los viajes para visitar a familiares o amigos, seguidos de los viajes de ocio. Al igual que en el mes anterior, el alojamiento hotelero no se vio afectado por el descenso en los viajes, sino que experimentó un crecimiento del 14,9%, frente a la caída del no hotelero. Los viajes realizados dentro de la propia comunidad, con un peso del 70% sobre el total, disminuyeron un -18%.

Por tercer mes consecutivo, **Castilla y León** vuelve a recibir en torno a 1,3 millones de viajes, lo que supone un crecimiento del 11,9%. Dicho avance obedece fundamentalmente al incremento de los viajes de fin de semana para visitar a familiares o amigos o por motivo de ocio. Por su parte, los viajes de ocio realizados en puente o fuera de temporada disminuyeron. El aumento en los viajes se produjo en aquellos con alojamiento en la vivienda de familiares o amigos. Por su parte, los viajes con alojamiento hotelero y en la vivienda propia mostraron sendos descensos. Los viajes interregionales, con un peso del 30% sobre el total, crecieron un 28,4%.

La **Comunidad Valenciana** repite buenos resultados con un crecimiento del 13,4%, superando los 1,1 millones de viajes. También aquí el avance se explica por los buenos resultados de los desplazamientos de fin de semana (+37,3%), y en especial, los realizados por motivo de ocio. Sin embargo, las visitas a familiares o amigos descendieron levemente. El alojamiento no hotelero se benefició del aumento de los viajes, mientras que el hotelero se mantuvo con un leve descenso. Los viajes realizados dentro de la propia comunidad, con un peso del 74% sobre el total, crecieron un 15,9%.

Del **resto de comunidades** cabe destacar los crecimientos de Asturias, Aragón y Baleares, y los retrocesos de Murcia, Galicia y La Rioja.

COMUNIDADES AUTÓNOMAS DE ORIGEN DEL VIAJE

En noviembre la C. de Madrid, Cataluña y C. Valenciana fueron el origen del 49,8% de los viajes internos. Por primera vez en diez años la C. Valenciana se incorpora al ranking de las tres principales comunidades emisoras.

MOVIMIENTOS TURÍSTICOS DE LOS ESPAÑOLES (FAMILITUR)

Noviembre 2014. Datos provisionales

VIAJES DE LOS RESIDENTES EN ESPAÑA	mensual			acumulado		
	Viajes totales	% Variación Interanual	Porcentajes verticales	Viajes totales	% Variación Interanual	Porcentajes verticales
TOTAL	10.560.193	2,8	100	140.314.943	-2,6	100

SEGÚN DESTINO PRINCIPAL

Turismo emisor	692.763	1,4	6,6	10.912.601	5,5	7,8
Turismo interno	9.867.430	2,9	93,4	129.402.342	-3,2	92,2
Cataluña	1.486.484	14,8	14,1	19.300.118	-0,0	13,8
Andalucía	1.335.067	-13,4	12,6	21.708.652	-10,2	15,5
Castilla y León	1.266.430	11,9	12,0	14.390.320	0,1	10,3
Comunidad Valenciana	1.133.719	13,4	10,7	15.669.023	-0,6	11,2
Resto	4.645.730	0,5	44,0	58.334.229	-2,9	41,6

SEGÚN COMUNIDAD AUTÓNOMA DE ORIGEN

Madrid (Comunidad de)	2.043.291	5,0	19,3	27.513.618	3,5	19,6
Cataluña	1.890.623	22,1	17,9	23.515.315	-1,5	16,8
Comunidad Valenciana	1.326.417	17,0	12,6	15.125.716	3,6	10,8
Andalucía	1.190.027	-17,6	11,3	18.868.639	-12,5	13,4
Resto	4.109.835	-2,2	38,9	55.291.656	-3,7	39,4

SEGÚN MOTIVO PRINCIPAL

Ocio, recreo, vacaciones	5.233.641	11,2	49,6	77.681.920	2,3	55,4
Visita a familiares o amigos	3.611.992	-6,5	34,2	46.348.936	-6,6	33,0
Trabajo/Negocios	869.526	-1,7	8,2	8.414.584	-17,3	6,0
Otros motivos	845.033	3,2	8,0	7.869.503	-5,3	5,6

SEGÚN TIPO DE ALOJAMIENTO

Alojamiento hotelero	2.289.194	12,0	21,7	30.048.856	2,8	21,4
Alojamiento no hotelero	8.270.999	0,5	78,3	110.266.087	-4,0	78,6

SEGÚN MEDIO DE TRANSPORTE

Transporte por carretera	8.913.631	4,0	84,4	119.068.844	-2,8	84,9
Avión	956.955	-1,7	9,1	12.934.800	-0,4	9,2
Otros	689.607	-5,2	6,5	8.311.299	-3,4	5,9

Las nuevas estimaciones de población correspondientes al censo de 2011 se han incorporado a la estimación de la serie de FAMILITUR de 2014, y de la misma manera se ha procedido a revisar la serie de 2013.