

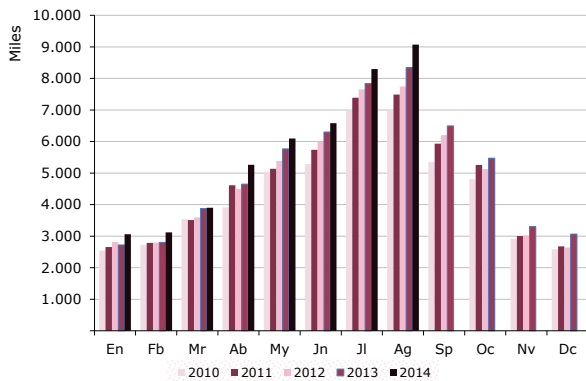
# agosto 2014

## NOTA DE COYUNTURA

# frontur

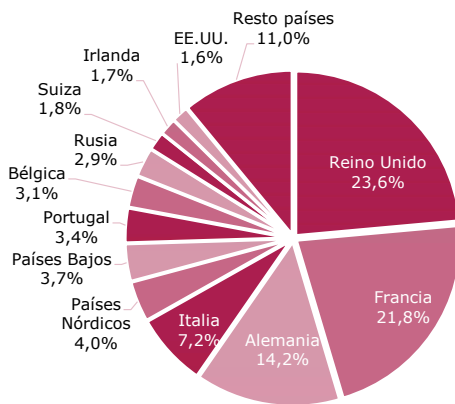
## movimientos turísticos en fronteras

### Llegadas de turistas internacionales, por meses 2010, 2011, 2012, 2013 y 2014



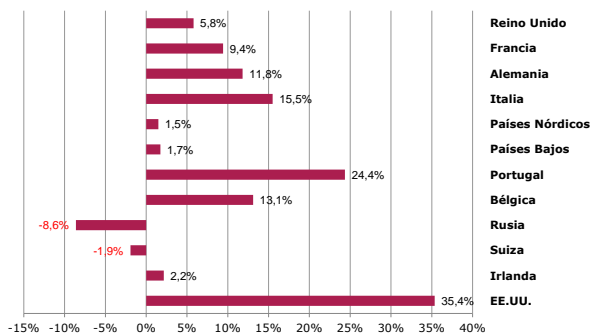
Fuente: Turespaña. Movimientos turísticos en fronteras (Frontur).

### Porcentaje de turistas internacionales, según país de residencia Agosto 2014



Fuente: Turespaña. Movimientos turísticos en fronteras (Frontur).

### Tasa de variación de turistas internacionales, según país de residencia Agosto 2014



Fuente: Turespaña. Movimientos turísticos en fronteras (Frontur).

España recibe 9,1 millones de turistas en agosto, un 8,8% más que en el mismo mes del año anterior. Esta cifra supone llegar por primera vez a los nueve millones de llegadas y marca un máximo histórico.

Todos los principales mercados contribuyeron a alcanzar este valor récord, siendo la aportación de Francia superior a la del resto de países con 171 mil no residentes adicionales respecto a agosto de 2013. Todas las comunidades recibieron más llegadas que hace un año, destacando por su cuantía Cataluña, Baleares y Canarias.

En el período enero-agosto, España acumuló 45,4 millones de turistas internacionales, manteniendo un crecimiento del 7,3% respecto a 2013, que se traduce en cerca de 3 millones de no residentes adicionales. Esta mayor afluencia de llegadas provino en gran medida de Reino Unido, Alemania y especialmente de Francia. En términos relativos, todas las comunidades presentan incrementos interanuales para este periodo, siendo la de Canarias (11,9%) y la de la C. de Madrid (8,8%) las más elevadas.

### MERCADOS EMISORES

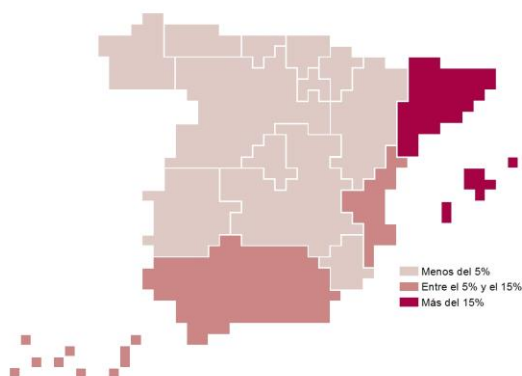
Reino Unido continúa siendo el primer mercado emisor un mes más con la llegada de 2,1 millones de no residentes, que se dirigieron mayoritariamente a Baleares, siguiéndole a más distancia Canarias, Andalucía, Cataluña, C. Valenciana y C. de Madrid, por este orden. Sólo estas dos últimas comunidades recibieron menos británicos que hace un año, por el contrario despuntó el aumento en Canarias, con 49 mil británicos más que hace un año.

Francia es este mes el segundo mercado emisor, rozando las llegadas de franceses, por primera vez en la serie histórica, los 2 millones. Su principal destino fue Cataluña, captando el 41% de las llegadas, destacó también la dispersión de franceses en el conjunto resto de comunidades, con una numerosa afluencia en el País Vasco y en Castilla y León. La C. de Madrid registró un notable aumento interanual.

Alemania, con 1,3 millones de los turistas, muestra un notable aumento del 11,8%. Baleares, donde se concentran más del 51% de las llegadas, evidenció un incremento del 7,7%, pero fue en su segundo destino, Canarias, donde más se dejó notar en términos absolutos el crecimiento de no residentes alemanes, cerca de 52 mil.

## Turistas según comunidad autónoma de destino principal (% sobre el total)

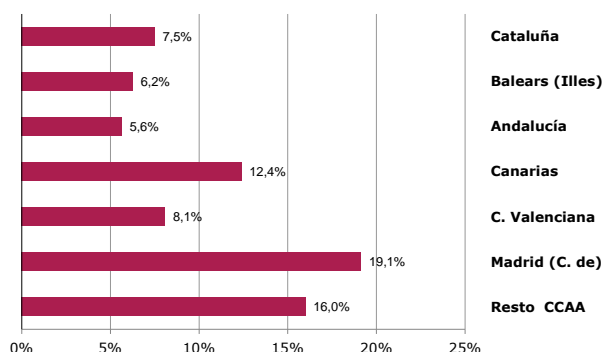
Agosto 2014



Fuente: Turespaña. Movimientos turísticos en fronteras (Frontur).

## Tasa de variación de turistas internacionales según comunidad autónoma de destino principal

Agosto 2014



Fuente: Turespaña. Movimientos turísticos en fronteras (Frontur).

**Italia** consolida, con un aumento del 15,5% en agosto, la senda de recuperación iniciada hace nueve meses. Esta subida está muy vinculada a los incrementos en los destinos de Cataluña y Baleares fundamentalmente.

Los **países nórdicos**, con un crecimiento del 1,5%, suaviza las cifras registradas en agosto de los dos años precedentes. Casi todos los principales destinos registran crecimientos moderados, y Canarias sufre un notable retroceso de turistas nórdicos.

Del **resto de mercados** cabe destacar los incrementos de más del 20% de Portugal y EEUU.

## COMUNIDADES AUTÓNOMAS DE DESTINO PRINCIPAL

**Cataluña** mantiene un crecimiento del 7,5%. El avance de este destino estuvo respaldado principalmente por los mercados francés e italiano.

En **Baleares**, el incremento del 6,2% fue debido en gran medida al notable aumento de alemanes, de italianos y de belgas. El número de llegadas de británicos y alemanes fueron similares este mes.

**Andalucía** presenta una subida del 5,6%, fundamentado mayormente en el avance de británicos y franceses. A mayor distancia se situó la también importante contribución de alemanes y belgas.

**Canarias** muestra un aumento del 12,4%, sustentado en gran medida en sus principales mercados Reino Unido y Alemania, con sendos crecimientos del 14,4% y 30,3%.

La **Comunidad Valenciana** mantiene una subida del 8,1%, favorecida por el aumento de alemanes, portugueses, franceses, rusos y belgas. Por el contrario su principal mercado, Reino Unido retrocedió.

La **Comunidad de Madrid** presenta un crecimiento del 19,1%, que se explica principalmente por el incremento del mercado francés y de países lejanos. Sin embargo esta subida palía en parte el notable retroceso acontecido en agosto de 2013, y sitúa las llegadas en un nivel similar al registrado en el mismo mes de 2006.

El **resto de comunidades** tienen un crecimiento positivo muy diverso, con un destacado papel del mercado francés.

## VÍAS DE ACCESO, ALOJAMIENTO Y FORMA DE ORGANIZACIÓN

Los turistas crecieron en todas las **vías de acceso**.

Los turistas alojados en establecimientos **hoteleros** representaron el 53,7% del total y registraron un avance del 4%, el resto mostró una mayor subida (15%), sustentada principalmente en la vivienda alquilada.

El incremento de turistas fue entre los que realizaron su viaje de forma independiente (14,9%), ya que los que contrataron un **paquete turístico** (-6,8%) disminuyeron.

## Llegadas de turistas internacionales Agosto 2014

|  | Mensual          |                        |                      | Acumulado         |                        |                      |
|--|------------------|------------------------|----------------------|-------------------|------------------------|----------------------|
|  | Total turistas   | Porcentajes verticales | Variación Interanual | Total turistas    | Porcentajes verticales | Variación interanual |
| <b>SEGÚN PAÍS DE RESIDENCIA</b>          |                  |                        |                      |                   |                        |                      |
| <b>TOTAL</b>                             | <b>9.070.024</b> | <b>100</b>             | <b>8,8</b>           | <b>45.384.483</b> | <b>100</b>             | <b>7,3</b>           |
| Reino Unido                              | 2.136.879        | 23,6                   | 5,8                  | 10.584.155        | 23,3                   | 5,6                  |
| Francia                                  | 1.981.643        | 21,8                   | 9,4                  | 7.633.543         | 16,8                   | 10,4                 |
| Alemania                                 | 1.290.777        | 14,2                   | 11,8                 | 7.112.667         | 15,7                   | 7,5                  |
| Italia                                   | 652.242          | 7,2                    | 15,5                 | 2.607.130         | 5,7                    | 13,7                 |
| Países Nórdicos                          | 362.413          | 4,0                    | 1,5                  | 3.466.340         | 7,6                    | 7,1                  |
| Países Bajos                             | 334.549          | 3,7                    | 1,7                  | 1.941.105         | 4,3                    | 4,4                  |
| Portugal                                 | 309.752          | 3,4                    | 24,4                 | 1.302.372         | 2,9                    | 6,5                  |
| Bélgica                                  | 281.825          | 3,1                    | 13,1                 | 1.548.314         | 3,4                    | 17,9                 |
| Rusia                                    | 260.124          | 2,9                    | -8,6                 | 1.066.967         | 2,4                    | -5,0                 |
| Suiza                                    | 165.520          | 1,8                    | -1,9                 | 1.102.953         | 2,4                    | 8,6                  |
| Irlanda                                  | 152.040          | 1,7                    | 2,2                  | 929.927           | 2,0                    | 0,4                  |
| EE.UU.                                   | 147.404          | 1,6                    | 35,4                 | 885.313           | 2,0                    | -0,5                 |
| Resto Europa                             | 433.561          | 4,8                    | 4,6                  | 2.128.983         | 4,7                    | 4,3                  |
| Resto América                            | 207.906          | 2,3                    | 7,8                  | 1.306.417         | 2,9                    | 1,6                  |
| Resto mundo                              | 353.389          | 3,9                    | 24,8                 | 1.768.297         | 3,9                    | 15,5                 |
| <b>SEGÚN COMUNIDAD DE DESTINO</b>        |                  |                        |                      |                   |                        |                      |
| <b>TOTAL</b>                             | <b>9.070.024</b> | <b>100</b>             | <b>8,8</b>           | <b>45.384.483</b> | <b>100</b>             | <b>7,3</b>           |
| Cataluña                                 | 2.411.942        | 26,6                   | 7,5                  | 11.693.055        | 25,8                   | 6,1                  |
| Baleares (Illes)                         | 2.193.677        | 24,2                   | 6,2                  | 8.482.524         | 18,7                   | 2,2                  |
| Andalucía                                | 1.186.226        | 13,1                   | 5,6                  | 5.979.922         | 13,2                   | 8,1                  |
| Canarias                                 | 978.902          | 10,8                   | 12,4                 | 7.517.556         | 16,6                   | 11,9                 |
| C. Valenciana                            | 919.142          | 10,1                   | 8,1                  | 4.414.201         | 9,7                    | 5,1                  |
| Madrid (C. de)                           | 352.179          | 3,9                    | 19,1                 | 3.005.581         | 6,6                    | 8,8                  |
| Resto CCAA                               | 1.027.956        | 11,3                   | 16,0                 | 4.291.644         | 9,5                    | 14,7                 |
| <b>SEGÚN VÍAS DE ACCESO</b>              |                  |                        |                      |                   |                        |                      |
| <b>TOTAL</b>                             | <b>9.070.024</b> | <b>100</b>             | <b>8,8</b>           | <b>45.384.483</b> | <b>100</b>             | <b>7,3</b>           |
| Aeropuertos                              | 6.596.964        | 72,7                   | 8,3                  | 36.006.938        | 79,3                   | 6,7                  |
| Carreteras                               | 2.232.838        | 24,6                   | 9,3                  | 8.538.214         | 18,8                   | 9,1                  |
| Otros                                    | 240.221          | 2,6                    | 19,7                 | 839.331           | 1,8                    | 18,7                 |
| <b>SEGÚN TIPO DE ALOJAMIENTO</b>         |                  |                        |                      |                   |                        |                      |
| <b>TOTAL</b>                             | <b>9.070.024</b> | <b>100</b>             | <b>8,8</b>           | <b>45.384.483</b> | <b>100</b>             | <b>7,3</b>           |
| Alojamiento hotelero                     | 4.869.345        | 53,7                   | 4,0                  | 28.245.201        | 62,2                   | 6,0                  |
| Alojamiento no hotelero                  | 4.200.679        | 46,3                   | 15,0                 | 17.139.281        | 37,8                   | 9,6                  |
| Vivienda Propia y de Familiares o amigos | 1.831.854        | 20,2                   | 11,2                 | 8.846.144         | 19,5                   | 5,8                  |
| Vivienda Alquilada                       | 1.666.277        | 18,4                   | 29,7                 | 5.364.047         | 11,8                   | 15,8                 |
| Otros Alojamientos                       | 702.547          | 7,7                    | -2,4                 | 2.929.091         | 6,5                    | 10,9                 |
| <b>SEGÚN FORMA DE ORGANIZACIÓN</b>       |                  |                        |                      |                   |                        |                      |
| <b>TOTAL</b>                             | <b>9.070.024</b> | <b>100</b>             | <b>8,8</b>           | <b>45.384.483</b> | <b>100</b>             | <b>7,3</b>           |
| Sin paquete                              | 6.850.355        | 75,5                   | 14,9                 | 31.904.130        | 70,3                   | 6,6                  |
| Con paquete                              | 2.219.669        | 24,5                   | -6,6                 | 13.480.352        | 29,7                   | 9,0                  |