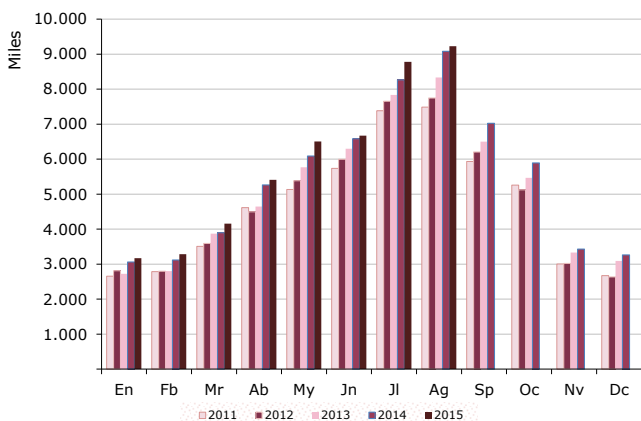


# agosto 2015

## frontur movimientos turísticos en fronteras

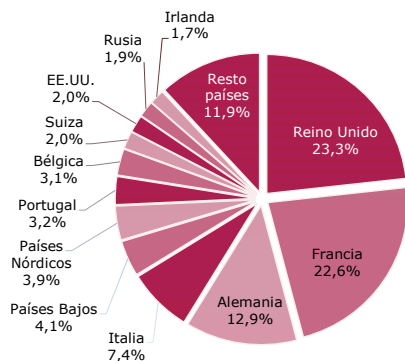
### NOTA DE COYUNTURA

#### Llegadas de turistas internacionales, por meses 2011, 2012, 2013, 2014 y 2015



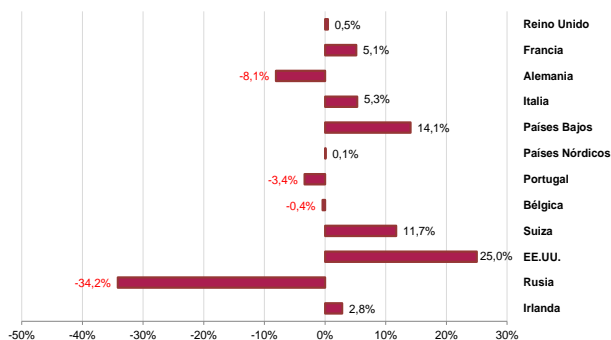
Fuente: Turespaña. Movimientos turísticos en fronteras (Frontur).

#### Porcentaje de turistas internacionales, según país de residencia Agosto 2015



Fuente: Turespaña. Movimientos turísticos en fronteras (Frontur).

#### Tasa de variación de turistas internacionales, según país de residencia Agosto 2015



Fuente: Turespaña. Movimientos turísticos en fronteras (Frontur).

España recibió en agosto la visita de 9,2 millones de turistas internacionales, un 1,6% más que en el mismo mes del año anterior. Esta cifra supera el récord histórico alcanzado en agosto de 2014. Todos los principales mercados mostraron un crecimiento, excepto Alemania, destacando la aportación adicional de Francia, con 102 mil turistas más. Los mercados asiáticos registran un mes más una notable evolución con un aumento del 22,1% de media. Los turistas internacionales que se decantaron por algún alojamiento hotelero crecieron un 7,1% frente al no hotelero que disminuyó un -4,8%.

Entre enero y agosto llegaron 47,2 millones de turistas internacionales, un 4,1% más que en el mismo periodo de 2014, lo que se traduce en 1,8 millones de no residentes adicionales. La mayor contribución a dicho crecimiento, en términos absolutos, procedió de Francia, de países asiáticos y de Reino Unido. En términos relativos los avances más destacados provinieron de los países asiáticos con una variación interanual del 37,7% y de Estados Unidos con un 21,9%. Todas las comunidades autónomas acumulan aumentos interanuales, siendo Canarias la que ha avanzado más moderadamente (+1%).

### MERCADOS EMISORES

**Reino Unido** avanzó moderadamente en agosto con un aumento del 0,5% que repercutió en todas las principales comunidades menos en Cataluña.

**Francia** que emitió el 22,6% del total de turistas este mes, mantiene su ritmo dinámico con un crecimiento del 5,1% favoreciendo a Cataluña, los dos archipiélagos y a la C. Valenciana.

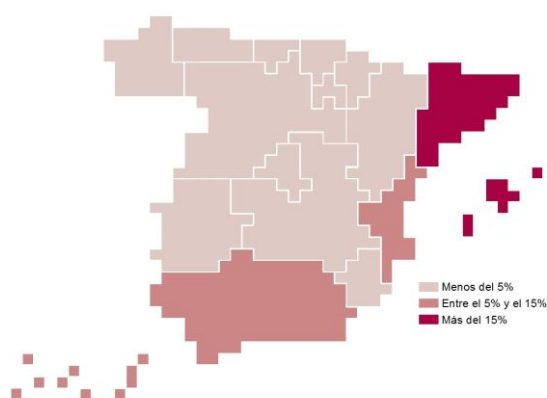
**Alemania** experimentó un retroceso del -8,1%, situándose las llegadas en 1.187 mil. Esta cifra reequilibra el notable aumento del 11,9% que experimentó este mercado en agosto de 2014. Este resultado perjudicó en gran medida a Baleares, Cataluña, Canarias y Andalucía.

**Italia** emitió el 7,4% de las llegadas este mes mostrando una expansión del 5,3%. El flujo de italianos creció notablemente en Baleares, Canarias, C. de Madrid y C. Valenciana.

Los **Países Bajos** se sitúan como quinto país emisor de turistas este mes, mostrando un aumento del 14,1% que ha beneficiado con notables subidas interanuales a la C. Valenciana y Andalucía.

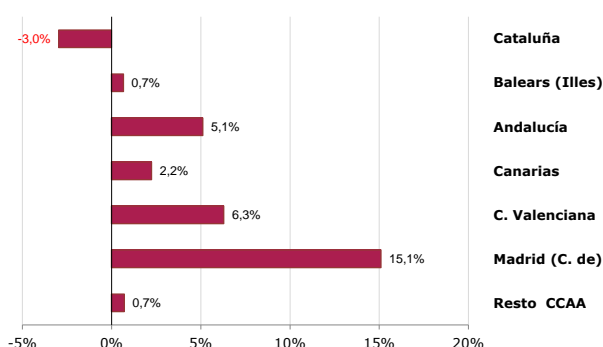
Del **resto de mercados** cabe destacar un mes más los notables aumentos, de Estados Unidos del 25%, favorecido en cierta medida por la apreciación del dólar, y de países asiáticos

### Turistas según comunidad autónoma de destino principal (% sobre el total) Agosto 2015



Fuente: Turespaña. Movimientos turísticos en fronteras (Frontur).

### Tasa de variación de turistas internacionales según comunidad autónoma de destino principal Agosto 2015



Fuente: Turespaña. Movimientos turísticos en fronteras (Frontur).

(+22,1%).

### COMUNIDADES AUTÓNOMAS DE DESTINO PRINCIPAL

**Cataluña** fue la comunidad que más turistas acaparó, 25,4% del total, aunque retrocedió un -3%. Este resultado fue debido en gran medida a la disminución de llegadas de los mercados ruso, italiano y británico. Sin embargo el mercado francés y el estadounidense registraron notables subidas.

**Baleares** aumentó las llegadas un 0,7% respecto a agosto de 2014. Sus principales mercados Reino Unido y Alemania presentan una evolución dispar con un aumento del 1,9% el primero y una disminución del -10,7% el segundo. Asimismo destacó la buena evolución interanual de Italia, Francia, Portugal y Suiza.

**Andalucía** registró un crecimiento del 5,1%, al que contribuyeron en gran medida los Países Bajos, los países asiáticos y Reino Unido. Con una magnitud menor a los anteriores los nórdicos, irlandeses, suizos y estadounidenses también crecieron notablemente respecto al mismo mes de 2014.

**Canarias** experimentó un aumento en las llegadas del 2,2%, impulsado por el avance de todos sus principales mercados, excepto Alemania. Destacó la aportación adicional de italianos y franceses.

El aumento del 6,3% de La **Comunidad Valenciana** fue resultado en gran medida del notable flujo creciente de turistas holandeses, británicos y franceses principalmente. Los alemanes y los nórdicos disminuyeron levemente.

La **Comunidad de Madrid** registró un notable aumento del 15,1% gracias a la diversidad de mercados a los que está sujeta, y al avance que experimentaron casi todos menos Francia. Destacó, en mayor proporción, el aumento de llegadas de turistas residentes en América Latina, países asiáticos e Italia.

El conjunto del **resto de comunidades** mostró un avance del 0,7%, destacando Galicia con cerca de 25.000 turistas más respecto a agosto de 2014.

### VÍAS DE ACCESO, ALOJAMIENTO Y FORMA DE ORGANIZACIÓN

Los turistas crecieron en todas las **vías de acceso**.

Los no residentes que se alojaron en establecimientos **hoteleros**, un 56,6% del total, aumentaron un 7,1%, mientras que aquellos que recurrieron al alojamiento no hotelero retrocedieron un -4,8%.

El crecimiento del mes obedeció a aquellos turistas que realizaron su viaje contratando un **paquete turístico** (+12%), por el contrario retrocedieron los que viajaron de forma independiente (-1,7%) moderadamente.

## Llegadas de turistas internacionales

Agosto 2015

	Mensual			Acumulado		
	Total turistas	Porcentajes verticales	Variación Interanual	Total turistas	Porcentajes verticales	Variación interanual
<b>SEGÚN PAÍS DE RESIDENCIA</b>						
<b>TOTAL</b>	<b>9.226.040</b>	<b>100</b>	<b>1,6</b>	<b>47.201.960</b>	<b>100</b>	<b>4,1</b>
Reino Unido	2.145.949	23,3	0,5	10.885.341	23,1	2,9
Francia	2.088.801	22,6	5,1	8.164.180	17,3	7,1
Alemania	1.186.661	12,9	-8,1	7.083.813	15,0	-0,4
Italia	686.208	7,4	5,3	2.774.479	5,9	6,8
Países Bajos	382.767	4,1	14,1	2.051.789	4,3	5,8
Países Nórdicos	362.722	3,9	0,1	3.323.311	7,0	-4,1
Portugal	299.348	3,2	-3,4	1.276.130	2,7	-2,0
Bélgica	281.903	3,1	-0,4	1.649.485	3,5	6,6
Suiza	185.113	2,0	11,7	1.207.769	2,6	9,5
EE.UU.	184.001	2,0	25,0	1.077.360	2,3	21,9
Rusia	171.236	1,9	-34,2	675.231	1,4	-36,7
Irlanda	156.385	1,7	2,8	977.844	2,1	5,2
Resto Europa	430.937	4,7	-0,6	2.313.910	4,9	8,7
Resto América	241.439	2,6	16,3	1.422.381	3,0	8,9
Resto mundo	422.571	4,6	18,0	2.318.939	4,9	31,3
<b>SEGÚN COMUNIDAD DE DESTINO</b>						
<b>TOTAL</b>	<b>9.226.040</b>	<b>100</b>	<b>1,6</b>	<b>47.201.960</b>	<b>100</b>	<b>4,1</b>
Cataluña	2.339.981	25,4	-3,0	12.119.491	25,7	3,8
Baleares (Illes)	2.200.542	23,9	0,7	8.726.760	18,5	3,1
Andalucía	1.262.211	13,7	5,1	6.385.252	13,5	6,7
Canarias	1.000.829	10,8	2,2	7.595.694	16,1	1,0
C. Valenciana	979.261	10,6	6,3	4.605.052	9,8	4,4
Madrid (C. de)	406.885	4,4	15,1	3.341.109	7,1	11,2
Resto CCAA	1.036.331	11,2	0,7	4.428.602	9,4	3,3
<b>SEGÚN VÍAS DE ACCESO</b>						
<b>TOTAL</b>	<b>9.226.040</b>	<b>100</b>	<b>1,6</b>	<b>47.201.960</b>	<b>100</b>	<b>4,1</b>
Aeropuertos	6.713.103	72,8	1,8	37.444.460	79,3	4,0
Carreteras	2.259.682	24,5	1,2	8.912.801	18,9	4,4
Otros	253.256	2,7	0,9	844.699	1,8	4,6
<b>SEGÚN TIPO DE ALOJAMIENTO</b>						
<b>TOTAL</b>	<b>9.226.040</b>	<b>100</b>	<b>1,6</b>	<b>47.201.960</b>	<b>100</b>	<b>4,1</b>
Alojamiento hotelero	5.219.451	56,6	7,1	29.320.404	62,1	3,9
Alojamiento no hotelero	4.006.589	43,4	-4,8	17.881.556	37,9	4,4
Vivienda Propia y de Familiares o amigos	1.761.116	19,1	-4,0	9.081.042	19,2	2,7
Vivienda Alquilada	1.435.868	15,6	-13,9	5.595.912	11,9	4,4
Otros Alojamientos	809.605	8,8	14,4	3.204.602	6,8	9,7
<b>SEGÚN FORMA DE ORGANIZACIÓN</b>						
<b>TOTAL</b>	<b>9.226.040</b>	<b>100</b>	<b>1,6</b>	<b>47.201.960</b>	<b>100</b>	<b>4,1</b>
Sin paquete	6.742.421	73,1	-1,7	33.781.763	71,6	6,0
Con paquete	2.483.619	26,9	12,0	13.420.197	28,4	-0,4