

febrero 2015

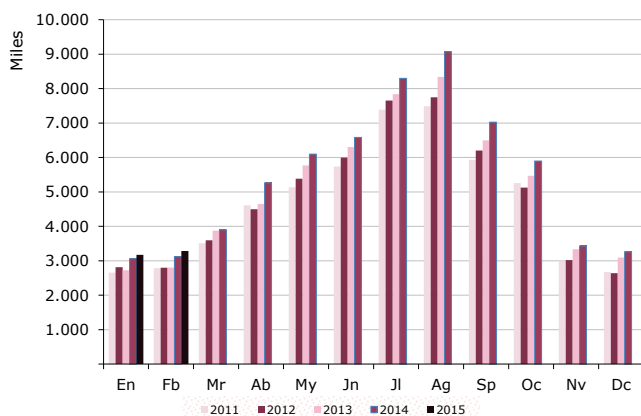
NOTA DE COYUNTURA

frontur

movimientos turísticos en fronteras

Llegadas de turistas internacionales, por meses

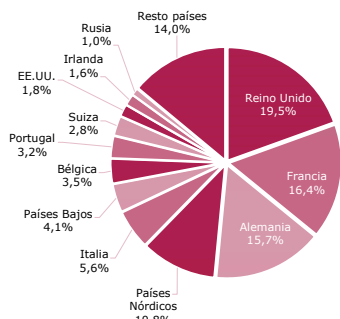
2011, 2012, 2013, 2014 y 2015



Fuente: Turespaña. Movimientos turísticos en fronteras (Frontur).

Porcentaje de turistas internacionales, según país de residencia

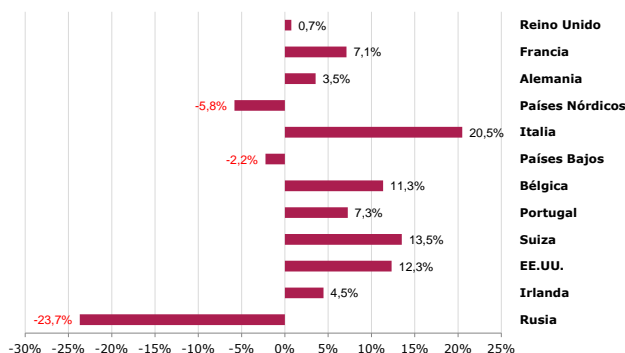
Febrero 2015



Fuente: Turespaña. Movimientos turísticos en fronteras (Frontur).

Tasa de variación de turistas internacionales, según país de residencia

Febrero 2015



Fuente: Turespaña. Movimientos turísticos en fronteras (Frontur).

En febrero llegaron a España 3,3 millones de turistas internacionales, cifra que supone un aumento del 5,3% en relación al mismo mes del año anterior. Casi todos los principales países emisores mostraron crecimientos respecto a febrero de 2014, destacando las aportaciones adicionales de no residentes procedentes de Francia, Italia y países asiáticos. Todas las comunidades excepto la Valenciana recibieron más turistas que hace un año.

Los dos primeros meses del año acumulan 6,5 millones de llegadas de no residentes, un 4,5% más que en el mismo periodo de 2014. Todas las comunidades autónomas registran avances, a excepción de la C. Valenciana. Andalucía es la más beneficiada con cerca de 82,5 mil turistas más. Los principales mercados muestran también crecimientos acumulados. Se observa un descenso de no residentes que viajaron con paquete turístico del -0,3%, frente al alza de los que vinieron sin esta opción (+6,5%).

MERCADOS EMISORES

Reino Unido emitió en febrero cerca de 640 mil turistas internacionales, mostrando un suave aumento del 0,7% fruto del buen comportamiento de los que llegaron sin paquete turístico.

Francia, con alrededor de 537 mil turistas, experimentó este mes un aumento del 7,1%. Excepto Baleares, todas las comunidades se beneficiaron del aumento, despuntando Canarias con un aumento de franceses del 37,7%.

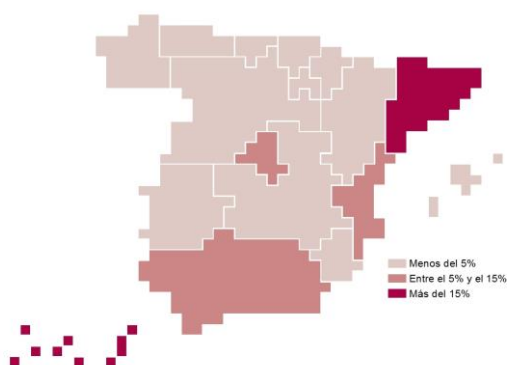
Alemania emitió 514 mil turistas, con un aumento del 3,5%, que repercutió principalmente en Baleares. El aumento total fue propiciado por los que viajaron sin paquete turístico.

Las llegadas de países nórdicos continúan con la tendencia negativa iniciada el pasado septiembre. Ahora bien, el dato registrado, -5,8%, supone un retroceso más atenuado que el de los dos meses anteriores, aunque sigue reflejándose en Canarias.

Italia emitió cerca de 185 mil turistas. Así, mantiene su notable senda de incrementos interanuales de dos dígitos, 20,5% en febrero. Sus principales destinos se beneficiaron de este aumento, destacando la aportación adicional de no residentes en Cataluña un mes más.

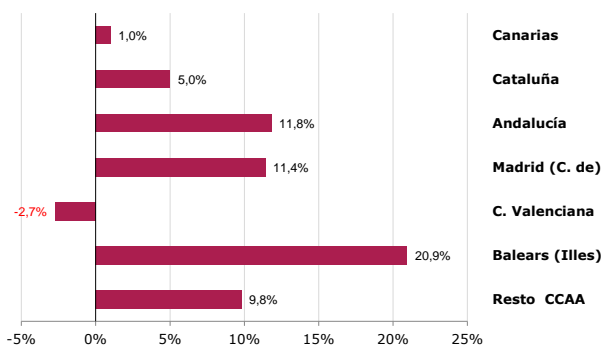
Del resto de mercados cabe destacar los notables aumentos de EEUU (12,3%), Suiza (13,5%) y países asiáticos (40,5%).

Turistas según comunidad autónoma de destino principal (% sobre el total)
Febrero 2015



Fuente: Turespaña. Movimientos turísticos en fronteras (Frontur).

Tasa de variación de turistas internacionales según comunidad autónoma de destino principal
Febrero 2015



Fuente: Turespaña. Movimientos turísticos en fronteras (Frontur).

COMUNIDADES AUTÓNOMAS DE DESTINO PRINCIPAL

Canarias recibió el 30,7% de las llegadas de turistas en febrero, lo que implica una subida interanual del 1%. Reino Unido y Alemania presentaron una evolución favorable moderada, los países nórdicos continuaron en retroceso, si bien Francia experimentó un espectacular avance del 37,7%.

Cataluña recibió el 25,8% de no residentes que llegaron a España este mes, y registró un crecimiento del 5%, condicionado en gran medida por el aumento del flujo turístico de británicos e italianos. El mercado asiático presentó un notable avance del 9,8%.

Andalucía recibió el 12,7% del total de llegadas, experimentando una subida del 11,8%, lo que supuso ser la comunidad que más turistas adicionales recibió en febrero, cerca de 44 mil más. Destacaron los aumentos de asiáticos, alemanes, franceses y nórdicos; por el contrario disminuyeron los británicos.

Las llegadas de no residentes a la **Comunidad de Madrid** aumentaron respecto al mismo mes del año anterior un 11,4%. Los aumentos de turistas procedentes de países asiáticos, Italia y Bélgica fueron los que más destacaron este mes.

La **Comunidad Valenciana** recibió un -2,7% menos de llegadas que en febrero de 2014, debido fundamentalmente a la caída en las llegadas de británicos, ya que otros mercados como Francia, Alemania y Suiza registraron notables incrementos de dos dígitos.

Baleares protagonizó por cuarto mes consecutivo una notable subida del 20,9%, debido, casi en su totalidad, a su principal mercado, Alemania, que aumentó un 34,2%. Los británicos belgas y nórdicos también mejoraron las cifras de llegadas de febrero de 2014.

El **resto de comunidades** tuvo un crecimiento del 9,8%, atribuible en gran medida al comportamiento del mercado francés y británico.

VÍAS DE ACCESO, ALOJAMIENTO Y FORMA DE ORGANIZACIÓN

Los turistas crecieron en todas las **vías de acceso**.

El 66% de no residentes se alojaron en establecimientos **hoteleros**, y registraron un avance del 4%, el resto mostró una subida superior, del 8,1%, impulsada principalmente por el uso de vivienda alquilada.

El incremento de turistas que realizó su viaje de forma independiente (8,1%) fue superior al de aquellos que contrataron un **paquete turístico**, que se contrajeron levemente (-0,5%).

Llegadas de turistas internacionales

Febrero 2015

Mensual			Acumulado		
Total turistas	Porcentajes verticales	Variación Interanual	Total turistas	Porcentajes verticales	Variación interanual

SEGÚN PAÍS DE RESIDENCIA

TOTAL	3.282.314	100	5,3	6.452.145	100	4,5
Reino Unido	640.202	19,5	0,7	1.219.499	18,9	2,7
Francia	536.935	16,4	7,1	1.015.388	15,7	2,1
Alemania	514.349	15,7	3,5	972.455	15,1	3,4
Países Nórdicos	354.503	10,8	-5,8	706.025	10,9	-6,1
Italia	185.137	5,6	20,5	399.966	6,2	20,4
Países Bajos	133.441	4,1	-2,2	242.694	3,8	-3,3
Bélgica	116.452	3,5	11,3	219.604	3,4	8,6
Portugal	104.190	3,2	7,3	210.655	3,3	8,3
Suiza	92.556	2,8	13,5	159.973	2,5	9,4
EE.UU.	57.555	1,8	12,3	121.313	1,9	18,7
Irlanda	53.772	1,6	4,5	103.602	1,6	4,3
Rusia	33.955	1,0	-23,7	80.136	1,2	-20,2
Resto Europa	172.057	5,2	13,2	351.106	5,4	16,5
Resto América	94.645	2,9	13,7	249.061	3,9	-4,3
Resto mundo	192.565	5,9	27,8	400.668	6,2	28,1

SEGÚN COMUNIDAD DE DESTINO

TOTAL	3.282.314	100	5,3	6.452.145	100	4,5
Canarias	1.008.599	30,7	1,0	2.044.029	31,7	2,1
Cataluña	847.730	25,8	5,0	1.594.677	24,7	3,3
Andalucía	415.576	12,7	11,8	787.101	12,2	11,7
Madrid (C. de)	315.334	9,6	11,4	663.094	10,3	5,0
C. Valenciana	279.047	8,5	-2,7	534.650	8,3	-0,7
Baleares (Illes)	123.751	3,8	20,9	229.911	3,6	20,9
Resto CCAA	292.276	8,9	9,8	598.683	9,3	5,5

SEGÚN VÍAS DE ACCESO

TOTAL	3.282.314	100	5,3	6.452.145	100	4,5
Aeropuertos	2.725.727	83,0	5,4	5.322.870	82,5	4,4
Carreteras	511.488	15,6	5,0	1.029.532	16,0	4,3
Otros	45.099	1,4	6,4	99.743	1,5	7,0

SEGÚN TIPO DE ALOJAMIENTO

TOTAL	3.282.314	100	5,3	6.452.145	100	4,5
Alojamiento hotelero	2.171.973	66,2	4,0	4.137.572	64,1	4,4
Alojamiento no hotelero	1.110.341	33,8	8,1	2.314.573	35,9	4,5
Vivienda Propia y de Familiares o amigos	644.815	19,6	9,4	1.405.550	21,8	0,3
Vivienda Alquilada	288.090	8,8	20,7	539.926	8,4	24,5
Otros Alojamientos	177.436	5,4	-11,1	369.097	5,7	-2,6

SEGÚN FORMA DE ORGANIZACIÓN

TOTAL	3.282.314	100	5,3	6.452.145	100	4,5
Sin paquete	2.282.883	69,6	8,1	4.580.636	71,0	6,5
Con paquete	999.430	30,4	-0,5	1.871.509	29,0	-0,3