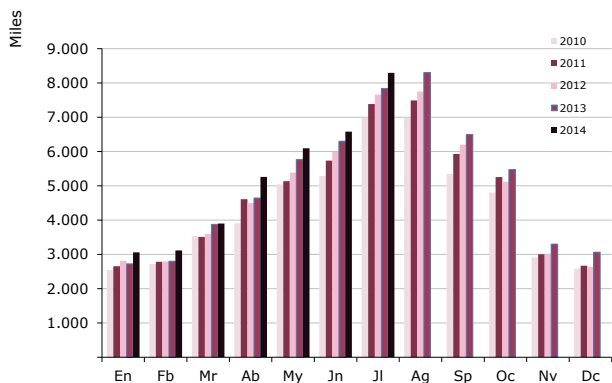


# julio 2014

NOTA DE COYUNTURA

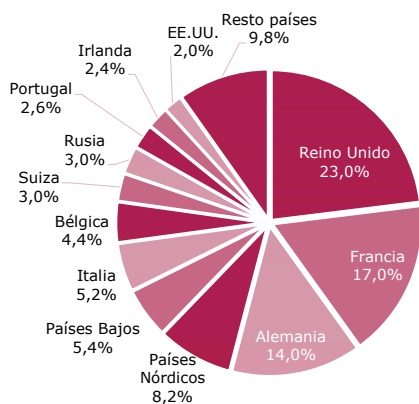
## frontur movimientos turísticos en fronteras

### Llegadas de turistas internacionales, por meses 2010, 2011, 2012, 2013 y 2014



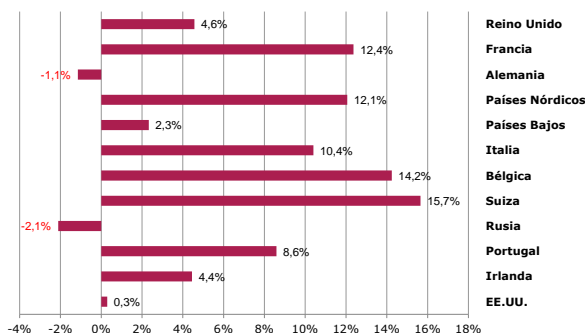
Fuente: Turespaña. Movimientos turísticos en fronteras (Frontur).

### Porcentaje de turistas internacionales, según país de residencia Julio 2014



Fuente: Turespaña. Movimientos turísticos en fronteras (Frontur).

### Tasa de variación de turistas internacionales, según país de residencia Julio 2014



Fuente: Turespaña. Movimientos turísticos en fronteras (Frontur).

En el mes de **julio** España recibió 8,3 millones de turistas internacionales, mostrando un aumento del 5,9% en relación al mismo mes del año anterior. Reino Unido fue el primer mercado emisor mientras Francia fue el mercado que más contribuyó al crecimiento, con un diferencial positivo de más de 155 mil turistas. Este avance se ha visto reflejado de forma generalizada en las distintas comunidades autónomas, destacando por su cuantía los dos archipiélagos y Andalucía.

En el período **enero-julio**, España superó los 36,3 millones de turistas no residentes, manteniendo un crecimiento del 7,0% respecto a 2013. Esta mayor afluencia de turistas proviene en gran medida de Reino Unido, Alemania y especialmente de Francia; este último mercado aporta en este período más de medio millón de turistas adicionales. Todas las comunidades incrementan su número de turistas internacionales, recibiendo dos de cada tres de estos turistas adicionales Andalucía, Cataluña y sobre todo Canarias.

### MERCADOS EMISORES

**Reino Unido** representó el 23,0% de las llegadas de turistas no residentes, con un crecimiento del 4,6%, siendo el segundo mercado emisor que más contribuye al incremento del mes, con 83,5 mil turistas más. Uno de cada tres turistas tuvo como destino principal Baleares, si bien el mayor crecimiento se produjo en Canarias, su segundo destino, con casi 30 mil turistas más.

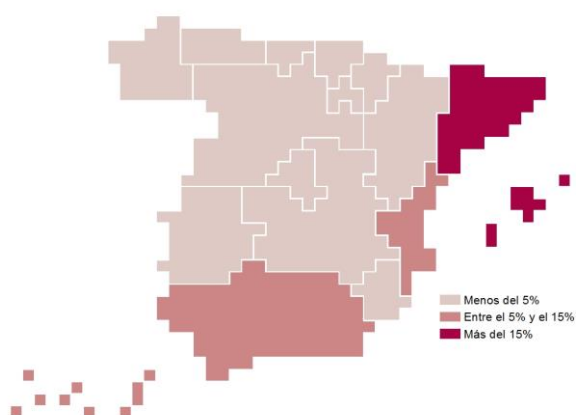
**Francia** es este mes el segundo mercado emisor, protagonizando un fuerte incremento del 12,4%. Este avance ha sido el más elevado en valores absolutos del mes, unos 155,4 mil turistas más, lo que lleva a este mercado a alcanzar el 17,0% del peso en las llegadas totales. El 39,2% de estos turistas tienen como destino principal Cataluña, que tiene un ligero crecimiento, también destaca el crecimiento de Andalucía.

**Alemania**, con el 14,0% del total de los turistas, muestra un leve descenso del -1,1%. Baleares, donde se concentran más del 51% de las llegadas, no evidencia un incremento, que sí aparece en su segundo destino, Canarias, que se queda cerca de los 200 mil turistas.

Los **países nórdicos** evidencian un notable crecimiento del 12,1% y representan el 8,2% del total. Sus destinos más destacados registran incrementos, especialmente Baleares, con un significativo avance de dos dígitos.

## Turistas según comunidad autónoma de destino principal (% sobre el total)

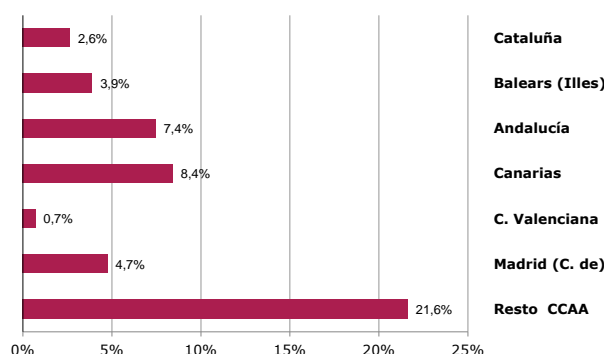
Julio 2014



Fuente: Turespaña. Movimientos turísticos en fronteras (Frontur).

## Tasa de variación de turistas internacionales según comunidad autónoma de destino principal

Julio 2014



Fuente: Turespaña. Movimientos turísticos en fronteras (Frontur).

**Italia** continúa la senda del crecimiento, con una variación positiva del 10,4% y el 5,2% del total de los turistas. Esta subida está muy vinculada al destino de Baleares, donde el incremento de turistas superó el 20%.

Del **resto de mercados** cabe destacar los incrementos de más del 10% de Bélgica y Suiza.

### COMUNIDADES AUTÓNOMAS DE DESTINO PRINCIPAL

**Cataluña** mantiene un crecimiento del 2,6%, con su principal mercado, el francés, en ligero aumento (+0,9%). El avance de este destino estuvo respaldado por mercados como Reino Unido y Países Bajos.

En **Baleares**, el incremento del 3,9% mantiene la expansión de los últimos tres meses. Este crecimiento se asienta en el mercado británico (+4%), que se convierte en el primer mercado en esta comunidad, por encima del alemán, que muestra un descenso este mes.

**Andalucía** presenta un notable crecimiento del 7,4%, fundamentado en el incremento del mercado francés, belga y Países Bajos. Su principal mercado, Reino Unido, también crece (+1,3%).

**Canarias** muestra un aumento del 8,4%, el cual se sustenta en gran medida en su principal mercado, Reino Unido, que representa el 38,5% del total y crece un 9,2%.

La **Comunidad Valenciana** se mantiene en ligeras subidas del 0,7% este mes. El descenso del -15,0% de su principal mercado, Reino Unido, se compensa con incrementos significativos en Francia, Alemania e Italia.

La **Comunidad de Madrid** protagoniza un crecimiento del 4,7%, que se explica por el incremento de dos dígitos de sus principales mercados Francia, Alemania y Reino Unido.

El **resto de comunidades** tienen un crecimiento positivo muy diverso, con un destacado papel del mercado francés.

### VÍAS DE ACCESO, ALOJAMIENTO Y FORMA DE ORGANIZACIÓN

Los turistas crecen en todas las **vías de acceso**, destacando el ferrocarril como viene sucediendo todo el año.

Los turistas alojados en establecimientos **hoteleros** representaron el 57,3% del total y se mantuvieron estables, con un crecimiento del 0,3%, el resto muestra un mayor avance (14,4%).

El incremento de turistas se produce tanto en los que contratan un **paquete turístico**, un 1,0%, como en los que realizan su viaje de forma independiente, con un 8,0%.

## Llegadas de turistas internacionales Julio 2014

	Mensual			Acumulado		
	Total turistas	Porcentajes verticales	Variación Interanual	Total turistas	Porcentajes verticales	Variación interanual
<b>SEGÚN PAÍS DE RESIDENCIA</b>						
<b>TOTAL</b>	<b>8.296.351</b>	<b>100</b>	<b>5,9</b>	<b>36.314.459</b>	<b>100</b>	<b>7,0</b>
Reino Unido	1.912.025	23,0	4,6	8.447.277	23,3	5,5
Francia	1.412.096	17,0	12,4	5.651.901	15,6	10,8
Alemania	1.163.190	14,0	-1,1	5.821.890	16,0	6,6
Países Nórdicos	676.428	8,2	12,1	3.103.927	8,5	7,8
Países Bajos	449.286	5,4	2,3	1.606.555	4,4	4,9
Italia	431.810	5,2	10,4	1.954.887	5,4	13,1
Bélgica	362.018	4,4	14,2	1.266.489	3,5	19,0
Suiza	248.349	3,0	15,7	937.433	2,6	10,7
Rusia	245.609	3,0	-2,1	806.843	2,2	-3,8
Portugal	219.030	2,6	8,6	992.620	2,7	1,9
Irlanda	195.949	2,4	4,4	777.887	2,1	0,1
EE.UU.	165.483	2,0	0,3	737.908	2,0	-5,5
Resto Europa	384.658	4,6	1,0	1.695.422	4,7	4,3
Resto América	202.554	2,4	-4,2	1.098.511	3,0	0,5
Resto mundo	227.866	2,7	7,8	1.414.908	3,9	13,4
<b>SEGÚN COMUNIDAD DE DESTINO</b>						
<b>TOTAL</b>	<b>8.296.351</b>	<b>100</b>	<b>5,9</b>	<b>36.314.459</b>	<b>100</b>	<b>7,0</b>
Cataluña	2.152.591	25,9	2,6	9.281.112	25,6	5,7
Balears (Illes)	2.068.845	24,9	3,9	6.288.847	17,3	0,8
Andalucía	1.055.561	12,7	7,4	4.793.696	13,2	8,7
Canarias	914.592	11,0	8,4	6.538.654	18,0	11,8
C. Valenciana	842.038	10,1	0,7	3.495.060	9,6	4,3
Madrid (C. de)	352.675	4,3	4,7	2.653.402	7,3	7,6
Resto CCAA	910.049	11,0	21,6	3.263.688	9,0	14,3
<b>SEGÚN VÍAS DE ACCESO</b>						
<b>TOTAL</b>	<b>8.296.351</b>	<b>100</b>	<b>5,9</b>	<b>36.314.459</b>	<b>100</b>	<b>7,0</b>
Aeropuertos	6.241.434	75,2	3,0	29.409.974	81,0	6,3
Carreteras	1.905.662	23,0	13,1	6.305.376	17,4	9,0
Otros	149.255	1,8	58,6	599.109	1,6	18,4
<b>SEGÚN TIPO DE ALOJAMIENTO</b>						
<b>TOTAL</b>	<b>8.296.351</b>	<b>100</b>	<b>5,9</b>	<b>36.314.459</b>	<b>100</b>	<b>7,0</b>
Alojamiento hotelero	4.750.441	57,3	0,3	23.375.856	64,4	6,4
Alojamiento no hotelero	3.545.910	42,7	14,4	12.938.603	35,6	8,0
Vivienda Propia y de Familiares o amigos	1.610.728	19,4	8,0	7.014.289	19,3	4,5
Vivienda Alquilada	1.125.489	13,6	14,1	3.697.769	10,2	10,5
Otros Alojamientos	809.693	9,8	30,1	2.226.544	6,1	15,9
<b>SEGÚN FORMA DE ORGANIZACIÓN</b>						
<b>TOTAL</b>	<b>8.296.351</b>	<b>100</b>	<b>5,9</b>	<b>36.314.459</b>	<b>100</b>	<b>7,0</b>
Sin paquete	5.905.313	71,2	8,0	25.053.776	69,0	4,6
Con paquete	2.391.037	28,8	1,0	11.260.683	31,0	12,7