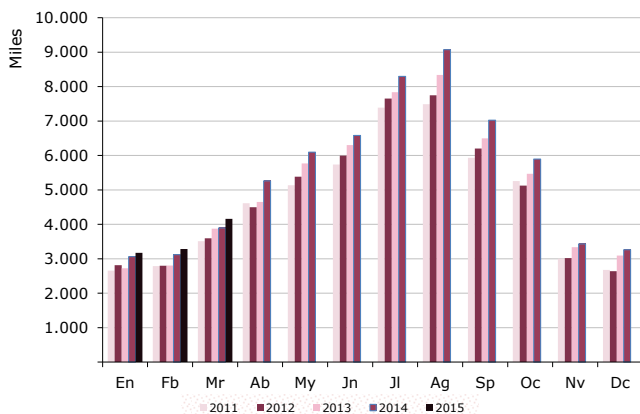


# marzo 2015

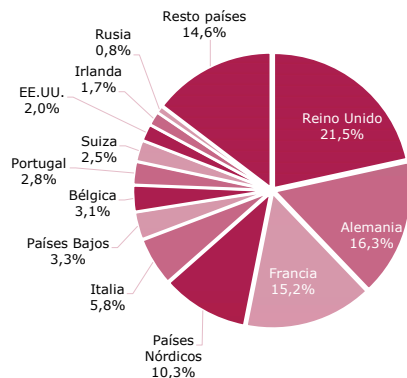
## NOTA DE COYUNTURA

### Llegadas de turistas internacionales, por meses 2011, 2012, 2013, 2014 y 2015



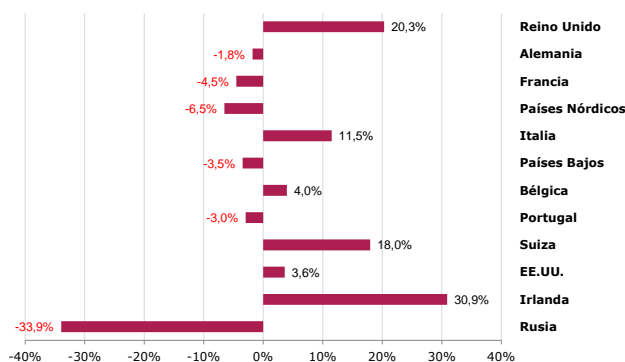
Fuente: Turespaña. Movimientos turísticos en fronteras (Frontur).

### Porcentaje de turistas internacionales, según país de residencia Marzo 2015



Fuente: Turespaña. Movimientos turísticos en fronteras (Frontur).

### Tasa de variación de turistas internacionales, según país de residencia Marzo 2015



Fuente: Turespaña. Movimientos turísticos en fronteras (Frontur).

# frontur movimientos turísticos en fronteras

En marzo llegaron a España 4,2 millones de turistas internacionales, cifra que supone un aumento del 6,7% en relación al mismo mes del año anterior. Reino Unido, en gran medida, y países asiáticos fueron los mercados que más turistas adicionales aportaron este mes. Todas las comunidades autónomas excepto el archipiélago canario recibieron más turistas que hace un año.

El primer trimestre de 2015 acumula 10,6 millones de llegadas de no residentes, un 5,3% más que en el mismo periodo de 2014, lo que se traduce en torno a 500 mil turistas más. Los mercados británico y asiático, son los que más han crecido en términos absolutos. En términos relativos han sido destacables los aumentos interanuales de Italia, Suiza, Estados Unidos e Irlanda, todos con crecimientos como mínimo del 12%. Todas las comunidades autónomas han registrado aumentos interanuales en este periodo, destacando los de Andalucía (+14,2%) y el de Baleares (+24,2%).

## MERCADOS EMISORES

Reino Unido fue el mercado que más turistas emitió en marzo con cerca de 896 mil turistas internacionales, mostrando un notable aumento del 20,3%, fruto en buena parte del notable aumento de los que eligieron una estancia mini entre dos y tres días. Cataluña y Andalucía fueron las más beneficiadas.

Por el contrario Alemania emitió 679 mil turistas, experimentando un moderado descenso de -1,8% debido en gran medida al retroceso de turistas con estancia corta entre dos y tres días. Cataluña y Andalucía fueron las únicas comunidades perjudicadas.

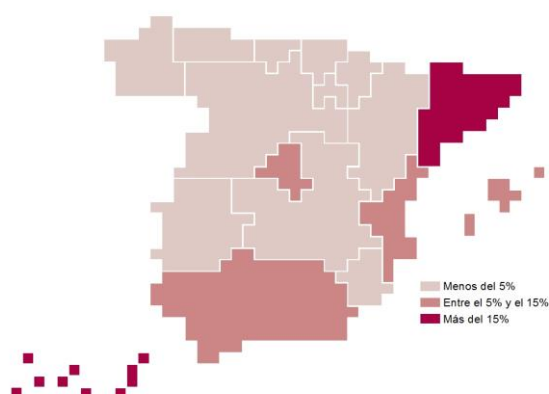
Francia, con alrededor de 633 mil turistas, experimentó este mes una disminución del -4,5% reequilibrando la notable expansión que tuvo en los meses de marzo en los dos años anteriores. La C. de Madrid fue la gran perjudicada.

Las llegadas de países nórdicos continúan con la tendencia negativa iniciada el pasado ejercicio, registrando una variación del -6,5% en marzo. Son los turistas con estancias largas los que han condicionado este resultado. Canarias es la que ha sufrido en mayor medida el retroceso.

Italia emitió cerca de 239 mil turistas, relajando el crecimiento que mantiene en los primeros meses del año, pero con notable aumento del 11,5%. Todas las comunidades se beneficiaron del incremento global menos Andalucía.

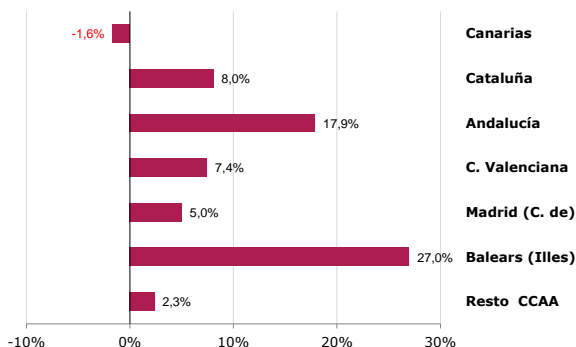
Del resto de mercados cabe destacar los notables aumentos de Irlanda (30,9%), Suiza (18%) y países asiáticos (40,9%).

### Turistas según comunidad autónoma de destino principal (% sobre el total) Marzo 2015



Fuente: Turespaña. Movimientos turísticos en fronteras (Frontur).

### Tasa de variación de turistas internacionales según comunidad autónoma de destino principal Marzo 2015



Fuente: Turespaña. Movimientos turísticos en fronteras (Frontur).

## COMUNIDADES AUTÓNOMAS DE DESTINO PRINCIPAL

**Canarias** recibió el 26,5% de las llegadas de turistas en marzo, registrando una minoración por primera vez en lo que va de año del -1,6%. El aumento de Reino Unido y Alemania no pudo contrarrestar el notorio descenso de los países nórdicos y Países Bajos.

**Cataluña** recibió el 26,1% de no residentes que llegaron a España este mes, y registró un crecimiento del 8%, condicionado en gran medida por el aumento del flujo turístico de británicos, asiáticos y latinoamericanos.

**Andalucía** recibió el 13,2% del total de llegadas, experimentando una subida del 17,9%, lo que supuso ser la comunidad que más turistas adicionales recibió en marzo, cerca de 83 mil más. Reino Unido fue el mercado que más turistas adicionales aportó, siguiéndole a más distancia los aumentos de nórdicos, asiáticos y estadounidenses.

La **Comunidad Valenciana** recibió un 7,4% más de llegadas que en marzo de 2014, debido fundamentalmente al aumento de franceses, y británicos, este último mercado da su primer síntoma de recuperación tras varios meses de minoraciones; las aportaciones adicionales de suizos y belgas también fueron notables.

Las llegadas de no residentes a la **Comunidad de Madrid** aumentaron respecto al mismo mes del año anterior un 5%. Los aumentos de turistas procedentes de países asiáticos, Italia, Reino Unido y EEUU fueron los que más destacaron este mes.

**Baleares** protagonizó por quinto mes consecutivo una notable subida del 27%, debido en gran medida a los aumentos de sus mercados tradicionales, Alemania y Reino Unido, que aportaron conjuntamente cerca de 33 mil turistas más.

El **resto de comunidades** tuvo un crecimiento del 2,3%, atribuible en gran medida al comportamiento del mercado británico e italiano.

## VÍAS DE ACCESO, ALOJAMIENTO Y FORMA DE ORGANIZACIÓN

Los turistas crecieron en todas las **vías de acceso**.

El 68,4% de no residentes se alojaron en establecimientos **hoteleros**, y registraron un avance del 7,6%, el resto mostró una subida inferior, del 4,7%, impulsada principalmente por el uso de vivienda alquilada.

El incremento de turistas que realizó su viaje de forma independiente (+7%) fue ligeramente superior al de aquellos que contrataron un **paquete turístico**, que experimentaron un notable aumento del 6%, tras meses de moderados incrementos y alguna minoración.

## Llegadas de turistas internacionales

Marzo 2015

	Mensual			Acumulado		
	Total turistas	Porcentajes verticales	Variación Interanual	Total turistas	Porcentajes verticales	Variación interanual
<b>SEGÚN PAÍS DE RESIDENCIA</b>						
<b>TOTAL</b>	<b>4.156.159</b>	<b>100</b>	<b>6,7</b>	<b>10.608.304</b>	<b>100</b>	<b>5,3</b>
Reino Unido	895.571	21,5	20,3	2.115.070	19,9	9,5
Alemania	679.211	16,3	-1,8	1.651.665	15,6	1,2
Francia	632.815	15,2	-4,5	1.648.203	15,5	-0,6
Países Nórdicos	429.139	10,3	-6,5	1.135.164	10,7	-6,3
Italia	239.155	5,8	11,5	639.121	6,0	16,9
Países Bajos	136.379	3,3	-3,5	379.073	3,6	-3,4
Bélgica	130.643	3,1	4,0	350.247	3,3	6,8
Portugal	114.487	2,8	-3,0	325.142	3,1	4,0
Suiza	104.972	2,5	18,0	264.946	2,5	12,6
EE.UU.	83.318	2,0	3,6	204.631	1,9	12,0
Irlanda	68.808	1,7	30,9	172.410	1,6	13,5
Rusia	34.185	0,8	-33,9	114.321	1,1	-24,9
Resto Europa	211.809	5,1	26,9	562.914	5,3	20,2
Resto América	147.520	3,5	17,3	396.581	3,7	2,7
Resto mundo	248.148	6,0	43,5	648.815	6,1	33,6
<b>SEGÚN COMUNIDAD DE DESTINO</b>						
<b>TOTAL</b>	<b>4.156.159</b>	<b>100</b>	<b>6,7</b>	<b>10.608.304</b>	<b>100</b>	<b>5,3</b>
Canarias	1.101.111	26,5	-1,6	3.145.140	29,6	0,8
Cataluña	1.085.206	26,1	8,0	2.679.883	25,3	5,2
Andalucía	547.353	13,2	17,9	1.334.454	12,6	14,2
C. Valenciana	397.195	9,6	7,4	931.845	8,8	2,6
Madrid (C. de)	378.135	9,1	5,0	1.041.229	9,8	5,0
Baleares (Illes)	284.525	6,8	27,0	514.436	4,8	24,2
Resto CCAA	362.633	8,7	2,3	961.316	9,1	4,3
<b>SEGÚN VÍAS DE ACCESO</b>						
<b>TOTAL</b>	<b>4.156.159</b>	<b>100</b>	<b>6,7</b>	<b>10.608.304</b>	<b>100</b>	<b>5,3</b>
Aeropuertos	3.388.113	81,5	7,8	8.710.984	82,1	5,7
Carreteras	701.219	16,9	1,7	1.730.751	16,3	3,2
Otros	66.827	1,6	6,8	166.569	1,6	6,9
<b>SEGÚN TIPO DE ALOJAMIENTO</b>						
<b>TOTAL</b>	<b>4.156.159</b>	<b>100</b>	<b>6,7</b>	<b>10.608.304</b>	<b>100</b>	<b>5,3</b>
Alojamiento hotelero	2.844.293	68,4	7,6	6.981.865	65,8	5,7
Alojamiento no hotelero	1.311.866	31,6	4,7	3.626.440	34,2	4,6
Vivienda Propia y de Familiares o amigos	713.740	17,2	-1,4	2.119.290	20,0	-0,3
Vivienda Alquilada	346.611	8,3	16,1	886.537	8,4	21,1
Otros Alojamientos	251.516	6,1	8,9	620.613	5,9	1,7
<b>SEGÚN FORMA DE ORGANIZACIÓN</b>						
<b>TOTAL</b>	<b>4.156.159</b>	<b>100</b>	<b>6,7</b>	<b>10.608.304</b>	<b>100</b>	<b>5,3</b>
Sin paquete	2.799.832	67,4	7,0	7.380.468	69,6	6,7
Con paquete	1.356.327	32,6	6,0	3.227.836	30,4	2,3