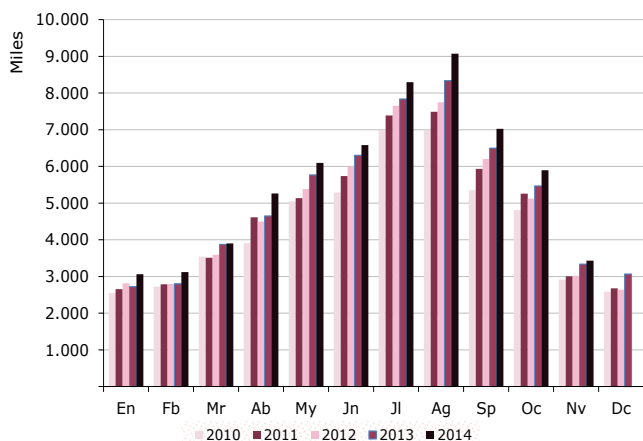


# noviembre 2014

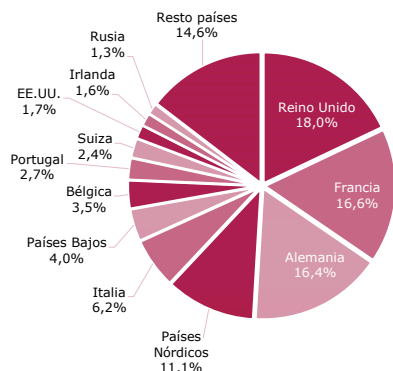
## NOTA DE COYUNTURA

### Llegadas de turistas internacionales, por meses 2010, 2011, 2012, 2013 y 2014



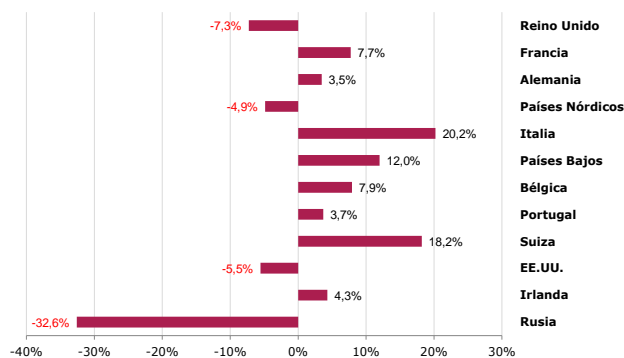
Fuente: Turespaña. Movimientos turísticos en fronteras (Frontur).

### Porcentaje de turistas internacionales, según país de residencia Noviembre 2014



Fuente: Turespaña. Movimientos turísticos en fronteras (Frontur).

### Tasa de variación de turistas internacionales, según país de residencia Noviembre 2014



Fuente: Turespaña. Movimientos turísticos en fronteras (Frontur).

# frontur movimientos turísticos en fronteras

España recibió 3,4 millones de turistas en **noviembre**, un 2,9% más que en el mismo mes del año anterior, en términos absolutos se traduce en 96 mil llegadas adicionales. Reino Unido, Francia y Alemania congregaron el 50,9% de las llegadas, sin embargo fueron Francia e Italia los mercados que más contribuyeron a la aportación adicional de no residentes este mes. Cataluña, Andalucía y Baleares mostraron una evolución interanual creciente, por el contrario, Canarias, la C. Valenciana y la C. de Madrid experimentaron una minoración.

En el período **enero-noviembre**, España acumuló 61,7 millones de turistas internacionales, un 7,2% más que en el mismo periodo del año anterior. Esta cifra supone superar, ya este mes, el record histórico alcanzado en el total del año 2013. Todos los mercados, principales y secundarios, han contribuido, incrementando el número de llegadas en este periodo, excepto el mercado ruso que ha experimentado una minoración debido en parte a la delicada situación política y económica que mantiene. Todas las comunidades principales acumularon crecimientos interanuales, siendo las más elevadas las de Canarias (9,2%), C. de Madrid (8,3%) y Andalucía (8%).

## MERCADOS EMISORES

**Reino Unido** emitió este mes el 18% de turistas internacionales y registró una disminución del -7,3%, que vino motivada solo por los que viajaron sin paquete turístico. La minoración de las llegadas a la C. de Madrid, C. Valenciana y Andalucía superó a los aumentos en los dos archipiélagos y en Cataluña.

**Francia** registró un incremento del 7,7%, que supuso encabezar la lista de países que más turistas adicionales llegaron en noviembre. Esta subida se diversificó entre las principales comunidades, registrando notables crecimientos interanuales, con la excepción de la C. de Madrid y Baleares.

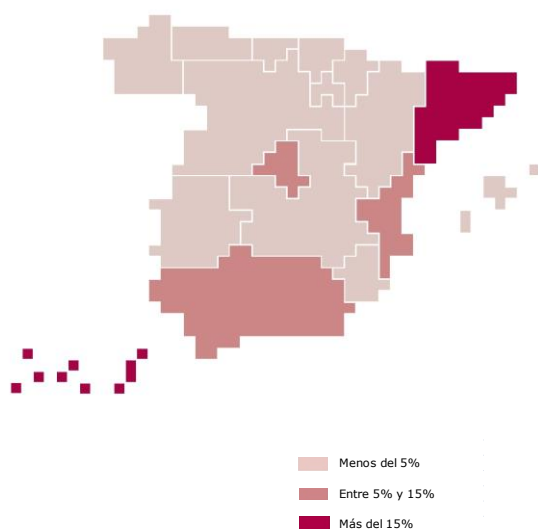
**Alemania** es en noviembre el tercer mercado emisor con cerca de 562 mil turistas, y un crecimiento interanual del 3,5%. Este resultado positivo repercutió solamente en Baleares, C. de Madrid y C. Valenciana.

Las llegadas de **países nórdicos** experimentaron un retroceso del -4,9%, generado fundamentalmente por las disminuciones de este mercado en Canarias. Sin embargo, los turistas nórdicos aumentaron en Andalucía y Cataluña.

**Italia** emitió un 6,2% del total de turistas, y protagonizó el mayor aumento interanual del mes del 20,2%, que se traduce en cerca de 36 mil no residentes más. Andalucía y la C. de Madrid fueron

## Turistas según comunidad autónoma de destino principal (% sobre el total)

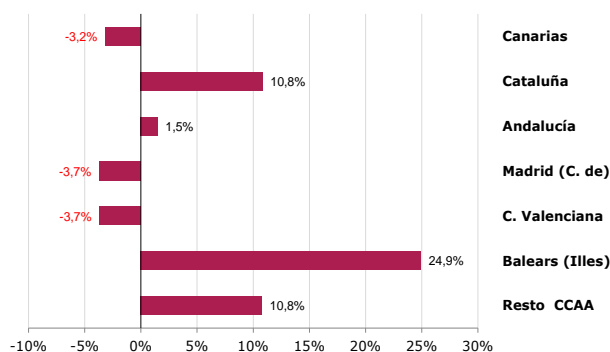
Noviembre 2014



Fuente: Turespaña. Movimientos turísticos en fronteras (Frontur).

## Tasa de variación de turistas internacionales según comunidad autónoma de destino principal

Noviembre 2014



Fuente: Turespaña. Movimientos turísticos en fronteras (Frontur).

las únicas comunidades donde no se repartió el aumento.

Del **resto de mercados** cabe destacar los notables aumentos de Suiza y América Latina.

## COMUNIDADES AUTÓNOMAS DE DESTINO PRINCIPAL

**Canarias** superó el millón de llegadas de turistas en noviembre aunque retrocedió un -3,2%. Los responsables de este resultado fueron principalmente el mercado nórdico y el alemán que minoraron su flujo turístico en este destino. Según la forma de organización, fueron los que viajaron con paquete turístico los que impulsaron la bajada.

**Cataluña** recibió el 28,2% de los turistas que llegaron a España este mes, y registró un crecimiento del 10,8%, condicionado por el mayor flujo turístico de italianos, franceses, holandeses y británicos.

**Andalucía** recibió un 11,4% del total de llegadas, experimentando una subida del 1,5%. Fueron Francia, Suiza, países nórdicos y Bélgica los principales mercados motores del aumento, ya que los alemanes y británicos retrocedieron este mes en este destino.

La **Comunidad de Madrid** registró una moderada disminución (-3,7%) en las llegadas, tras once meses consecutivos de expansión. Este resultado vino forzado por las disminuciones de británicos y franceses, ya que otros países del entorno europeo (Alemania, Países Bajos...) han mejorado las cifras respecto a hace un año.

La **Comunidad Valenciana** recibió un -3,7% menos de llegadas que en noviembre de 2013, debido al notable retroceso de británicos, hecho que se viene observando desde abril, y que además, este mes no ha podido ser paliado con el aumento registrado en otros mercados, como en meses anteriores.

**Baleares** protagonizó este mes una notable subida del 24,9%, gracias a la excelente evolución de su principal mercado, Alemania, que aumentó un 41,4%. Los británicos también mejoraron la cifra de llegadas de noviembre de 2013.

El **resto de comunidades** tuvo un crecimiento del 10,8%, con un destacado papel del mercado británico y francés.

## VÍAS DE ACCESO, ALOJAMIENTO Y FORMA DE ORGANIZACIÓN

Los turistas crecieron en todas las **vías de acceso**.

Los no residentes alojados en establecimientos **hoteleros** representaron el 69,2% del total y registraron un avance del 1,4%, el resto mostró una subida superior del 6,4%, impulsada principalmente por la vivienda propia y de familiares o amigos.

El incremento de turistas provino principalmente del colectivo que realizó su viaje de forma independiente (3,5%), ya que los que contrataron un **paquete turístico** solo aumentaron un 1,7%.

**Llegadas de turistas internacionales** *Noviembre 2014*

	Mensual			Acumulado		
	Total turistas	Porcentajes verticales	Variación Interanual	Total turistas	Porcentajes verticales	Variación interanual
<b>SEGÚN PAÍS DE RESIDENCIA</b>						
<b>TOTAL</b>	<b>3.429.673</b>	<b>100</b>	<b>2,9</b>	<b>61.731.577</b>	<b>100</b>	<b>7,2</b>
Reino Unido	615.640	18,0	-7,3	14.387.632	23,3	4,9
Francia	569.580	16,6	7,7	10.051.457	16,3	11,6
Alemania	561.888	16,4	3,5	9.948.128	16,1	6,0
Países Nórdicos	379.025	11,1	-4,9	4.691.491	7,6	4,3
Italia	213.964	6,2	20,2	3.499.858	5,7	14,7
Países Bajos	136.451	4,0	12,0	2.640.778	4,3	6,2
Bélgica	119.466	3,5	7,9	2.062.358	3,3	15,8
Portugal	91.717	2,7	3,7	1.746.049	2,8	9,9
Suiza	82.099	2,4	18,2	1.551.660	2,5	8,5
EE.UU.	58.428	1,7	-5,5	1.161.978	1,9	1,7
Irlanda	54.446	1,6	4,3	1.241.795	2,0	1,5
Rusia	46.275	1,3	-32,6	1.386.730	2,2	-9,7
Resto Europa	196.726	5,7	22,1	2.950.597	4,8	5,8
Resto América	112.984	3,3	18,5	1.821.106	3,0	2,8
Resto mundo	190.984	5,6	-0,3	2.589.960	4,2	18,5
<b>SEGÚN COMUNIDAD DE DESTINO</b>						
<b>TOTAL</b>	<b>3.429.673</b>	<b>100</b>	<b>2,9</b>	<b>61.731.577</b>	<b>100</b>	<b>7,2</b>
Canarias	1.039.003	30,3	-3,2	10.457.090	16,9	9,2
Cataluña	968.003	28,2	10,8	15.950.373	25,8	7,3
Andalucía	389.625	11,4	1,5	8.151.490	13,2	8,0
Madrid (C. de)	328.026	9,6	-3,7	4.237.897	6,9	8,3
C. Valenciana	294.359	8,6	-3,7	5.958.866	9,7	4,4
Baleares (Illes)	138.814	4,0	24,9	11.271.782	18,3	2,7
Resto CCAA	271.844	7,9	10,8	5.704.080	9,2	14,4
<b>SEGÚN VÍAS DE ACCESO</b>						
<b>TOTAL</b>	<b>3.429.673</b>	<b>100</b>	<b>2,9</b>	<b>61.731.577</b>	<b>100</b>	<b>7,2</b>
Aeropuertos	2.742.094	80,0	1,1	49.289.934	79,8	6,4
Carreteras	619.512	18,1	9,0	11.282.187	18,3	9,8
Otros	68.067	2,0	28,4	1.159.456	1,9	18,8
<b>SEGÚN TIPO DE ALOJAMIENTO</b>						
<b>TOTAL</b>	<b>3.429.673</b>	<b>100</b>	<b>2,9</b>	<b>61.731.577</b>	<b>100</b>	<b>7,2</b>
Alojamiento hotelero	2.372.577	69,2	1,4	39.027.815	63,2	5,3
Alojamiento no hotelero	1.057.096	30,8	6,4	22.703.762	36,8	10,7
Vivienda Propia y de Familiares o amigos	642.985	18,7	8,4	11.771.336	19,1	6,7
Vivienda Alquilada	253.932	7,4	3,8	7.135.875	11,6	17,2
Otros Alojamientos	160.179	4,7	3,1	3.796.551	6,2	12,0
<b>SEGÚN FORMA DE ORGANIZACIÓN</b>						
<b>TOTAL</b>	<b>3.429.673</b>	<b>100</b>	<b>2,9</b>	<b>61.731.577</b>	<b>100</b>	<b>7,2</b>
Sin paquete	2.351.940	68,6	3,5	43.256.833	70,1	7,5
Con paquete	1.077.732	31,4	1,7	18.474.744	29,9	6,6