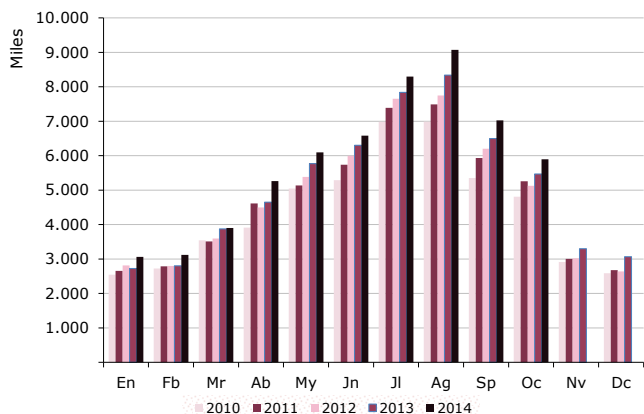


octubre 2014

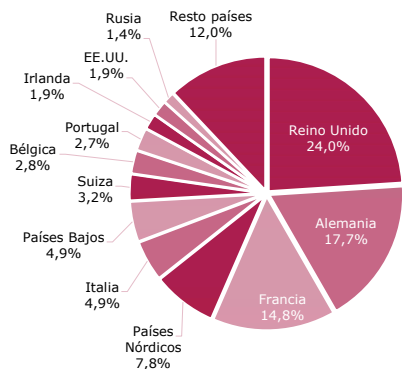
NOTA DE COYUNTURA

Llegadas de turistas internacionales, por meses 2010, 2011, 2012, 2013 y 2014



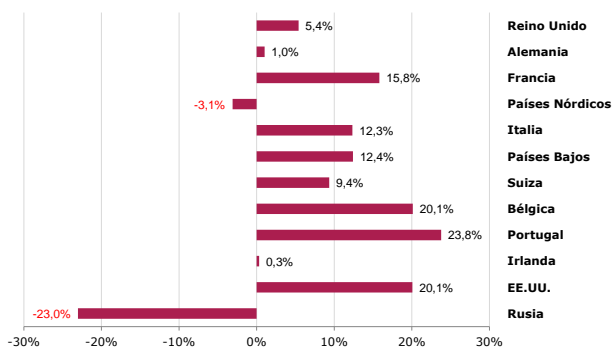
Fuente: Turespaña. Movimientos turísticos en fronteras (Frontur).

Porcentaje de turistas internacionales, según país de residencia Octubre 2014



Fuente: Turespaña. Movimientos turísticos en fronteras (Frontur).

Tasa de variación de turistas internacionales, según país de residencia Octubre 2014



Fuente: Turespaña. Movimientos turísticos en fronteras (Frontur).

frontur movimientos turísticos en fronteras

España recibe 5,9 millones de turistas en **octubre**, un 7,8% más que en el mismo mes del año anterior. Hubo una mayor afluencia de no residentes de todos los principales mercados, encabezando la aportación adicional Francia, Reino Unido y países asiáticos. Todas las comunidades recibieron más llegadas que hace un año, destacando los aumentos interanuales de Andalucía y Cataluña, en torno al 11% respectivamente.

En el período **enero-octubre**, España acumuló 58,3 millones de turistas internacionales, manteniendo un crecimiento del 7,5% respecto a 2013, esto supone que en lo que va de año se han recibido 4,1 millones más de no residentes que en el mismo periodo del año anterior. Los principales artífices de este crecimiento fueron nuestros mercados tradicionales: Francia, Reino Unido, Alemania, Italia, y mercados asiáticos. El crecimiento de los turistas que eligieron alojamiento no hotelero (10,9%) duplicó al que se decantó por el establecimiento hotelero (5,5%). Todas las comunidades principales acumularon crecimientos en este periodo.

MERCADOS EMISORES

Reino Unido emitió este mes el 24% de turistas internacionales y registró un aumento interanual de 5,4%. Todas las principales comunidades se beneficiaron de este incremento, excepto Baleares que presentó un moderado descenso, y la C. Valenciana que encadena varios meses con disminuciones de británicos.

Alemania es en octubre el segundo mercado emisor con 1 millón de turistas, y un crecimiento interanual del 1%. Este mercado presentó notables subidas en Baleares y la C. Valenciana. El descenso de alemanes en Andalucía y la C. de Madrid suavizó el aumento global.

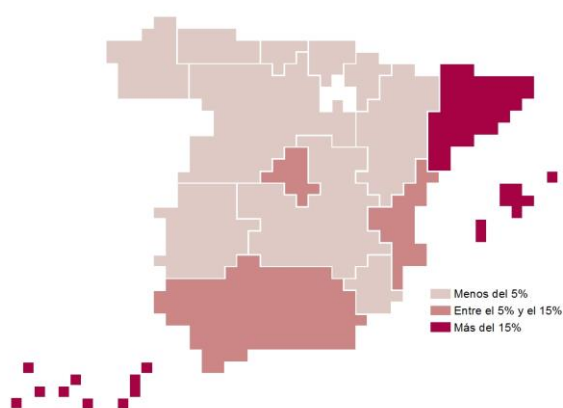
Francia un mes más protagonizó un notable incremento del 15,8% en octubre. Esta subida se diversificó entre todas las principales comunidades, registrando variaciones interanuales de dos dígitos, excepto en la C. de Madrid, que vio minorada las llegadas de franceses.

Las llegadas de **países nórdicos**, presentaron un comportamiento negativo (-3,1%) generado por las disminuciones de este mercado en Canarias, Baleares y Cataluña. Sin embargo, los turistas nórdicos aumentaron en Andalucía y C. Valenciana.

Italia continúa recuperando la merma de turistas acontecida en 2012 y 2013, y muestra un aumento del 12,3% en octubre. Esta subida está vinculada en gran medida al gran incremento de

Turistas según comunidad autónoma de destino principal (% sobre el total)

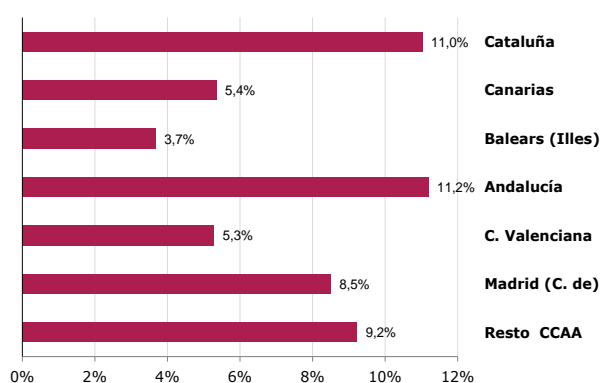
Octubre 2014



Fuente: Turespaña. Movimientos turísticos en fronteras (Frontur).

Tasa de variación de turistas internacionales según comunidad autónoma de destino principal

Octubre 2014



Fuente: Turespaña. Movimientos turísticos en fronteras (Frontur).

llegadas en la C. de Madrid. Baleares, Andalucía y la C. Valenciana también presentaron una evolución positiva.

Del **resto de mercados** cabe destacar los notables aumentos de Bélgica, EEUU y Portugal.

COMUNIDADES AUTÓNOMAS DE DESTINO PRINCIPAL

Cataluña recibió el 25,2% de los turistas que llegaron a España en octubre, y registró uno de los mayores crecimientos del mes (11%), impulsado en mayor medida por la aportación adicional de Francia, Reino Unido, Países Bajos y países asiáticos.

Canarias restablece el protagonismo de los meses de otoño y concentra el 17,9% de las llegadas totales, además registró un aumento del 5,4% debido en gran medida a la notable subida de británicos y franceses. Alemania, segundo mercado en orden de importancia para el archipiélago, también mostró un aumento.

Baleares encadena desde abril sucesivos crecimientos, siendo el de octubre del 3,7%. Este resultado fue atribuible mayormente al avance del mercado alemán, francés y suizo. Por el contrario, los Países Bajos sufrieron una drástica minoración este mes.

Andalucía protagonizó la mayor subida interanual del mes, del 11,2%. La mayoría de los mercados principales experimentaron aumentos, despuntando la aportación de los Países Bajos y Francia, seguidos de Reino Unido con incrementos adicionales inferiores.

La **Comunidad Valenciana** registra una subida del 5,3%, favorecida por el gran aumento de franceses, italianos y holandeses en este destino, logrando paliar un mes más el retroceso que mantiene desde abril su principal mercado, Reino Unido.

La **Comunidad de Madrid** presentó un crecimiento del 8,5%, impulsada principalmente por mercados lejanos asiáticos, también destacó la aportación de Italia. Por el contrario el mercado latino-americano registró una reducción.

El **resto de comunidades** tuvo un crecimiento muy positivo del 9,2%, con un destacado papel del mercado británico.

VÍAS DE ACCESO, ALOJAMIENTO Y FORMA DE ORGANIZACIÓN

Los turistas crecieron en todas las **vías de acceso**.

Los no residentes alojados en establecimientos **hoteleros** representaron el 66,3% del total y registraron un avance del 4,2%, el resto mostró una subida más pronunciada (15,6%), impulsada principalmente por la vivienda alquilada.

El incremento de turistas provino principalmente del colectivo que realizó su viaje de forma independiente (10,9%), ya que los que contrataron un **paquete turístico** solo aumentaron un 1,5%.

Llegadas de turistas internacionales Octubre 2014

	Mensual			Acumulado		
	Total turistas	Porcentajes verticales	Variación Interanual	Total turistas	Porcentajes verticales	Variación interanual
SEGÚN PAÍS DE RESIDENCIA						
TOTAL	5.894.255	100	7,8	58.301.904	100	7,5
Reino Unido	1.413.061	24,0	5,4	13.771.992	23,6	5,6
Alemania	1.044.713	17,7	1,0	9.386.240	16,1	6,2
Francia	874.475	14,8	15,8	9.481.877	16,3	11,8
Países Nórdicos	459.182	7,8	-3,1	4.312.466	7,4	5,2
Italia	289.410	4,9	12,3	3.285.894	5,6	14,3
Países Bajos	287.392	4,9	12,4	2.504.328	4,3	5,9
Suiza	187.483	3,2	9,4	1.469.561	2,5	8,0
Bélgica	165.261	2,8	20,1	1.942.892	3,3	16,3
Portugal	162.016	2,7	23,8	1.654.332	2,8	10,2
Irlanda	112.577	1,9	0,3	1.187.348	2,0	1,3
EE.UU.	110.288	1,9	20,1	1.103.550	1,9	2,2
Rusia	79.919	1,4	-23,0	1.340.456	2,3	-8,7
Resto Europa	248.281	4,2	7,3	2.753.871	4,7	4,8
Resto América	175.520	3,0	2,2	1.708.122	2,9	1,9
Resto mundo	284.678	4,8	43,5	2.398.976	4,1	20,4
SEGÚN COMUNIDAD DE DESTINO						
TOTAL	5.894.255	100	7,8	58.301.904	100	7,5
Cataluña	1.487.579	25,2	11,0	14.982.370	25,7	7,1
Canarias	1.054.770	17,9	5,4	9.418.087	16,2	10,7
Balears (Illes)	953.813	16,2	3,7	11.132.969	19,1	2,4
Andalucía	822.829	14,0	11,2	7.761.865	13,3	8,3
C. Valenciana	595.448	10,1	5,3	5.664.507	9,7	4,9
Madrid (C. de)	471.194	8,0	8,5	3.909.871	6,7	9,4
Resto CCAA	508.622	8,6	9,2	5.432.236	9,3	14,6
SEGÚN VÍAS DE ACCESO						
TOTAL	5.894.255	100	7,8	58.301.904	100	7,5
Aeropuertos	4.802.907	81,5	6,4	46.547.840	79,8	6,7
Carreteras	990.486	16,8	12,6	10.662.675	18,3	9,9
Otros	100.861	1,7	36,3	1.091.389	1,9	18,3
SEGÚN TIPO DE ALOJAMIENTO						
TOTAL	5.894.255	100	7,8	58.301.904	100	7,5
Alojamiento hotelero	3.908.943	66,3	4,2	36.655.238	62,9	5,5
Alojamiento no hotelero	1.985.313	33,7	15,6	21.646.666	37,1	10,9
Vivienda Propia y de Familiares o amigos	1.018.481	17,3	5,9	11.128.351	19,1	6,6
Vivienda Alquilada	638.792	10,8	23,4	6.881.943	11,8	17,8
Otros Alojamientos	328.039	5,6	37,9	3.636.372	6,2	12,4
SEGÚN FORMA DE ORGANIZACIÓN						
TOTAL	5.894.255	100	7,8	58.301.904	100	7,5
Sin paquete	4.067.306	69,0	10,9	40.904.893	70,2	7,7
Con paquete	1.826.949	31,0	1,5	17.397.012	29,8	6,9