



MINISTERIO  
DE INDUSTRIA,  
TURISMO Y  
COMERCIO

SECRETARÍA DE ESTADO DE TURISMO Y COMERCIO  
SECRETARÍA GENERAL DE TURISMO



INSTITUTO DE ESTUDIOS  
TURÍSTICOS

ESPAÑA

# Los pasajeros de compañías aéreas de bajo coste (CBC's) Año 2003

---

Versión actualizada: Junio 2004

**Fuente: IET - [www.iet.tourspain.es](http://www.iet.tourspain.es) -**

**Toda persona que utilice estos datos deberá citar, en cualquier publicación que haga uso de ellos, al IET como fuente del dato y la operación estadística de la que proceden los datos.**

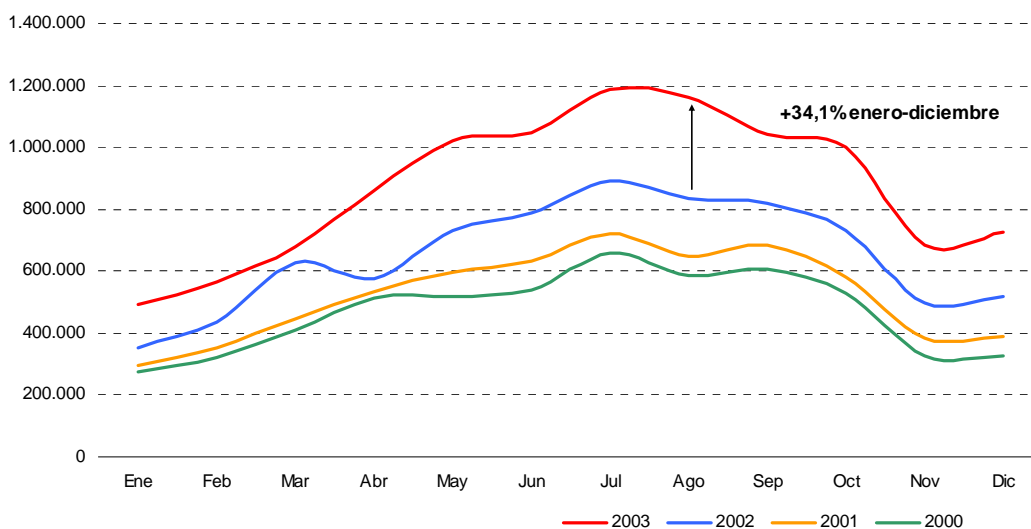
# ÍNDICE

	Pág Número
<b>1. Rasgos básicos</b>	3
<b>2. Mercados y destinos</b>	4
<b>3. Compañías aéreas de bajo coste (CBC's)</b>	8
<b>4. Caracterización de los viajeros en vuelos internacionales de compañías aéreas de Bajo Coste (CBC's)</b>	11
<b>5. Principales datos de la entrada de pasajeros en compañías aéreas de bajo coste (CBC's)</b>	19

## 1. Rasgos básicos

El comportamiento de las compañías aéreas de bajo coste, CBC's (Low Cost Carriers, LCC's) con destino a España durante el año 2003 mantiene la misma tendencia creciente que el año pasado, registrando fuertes aumentos interanuales tanto en número de pasajeros transportados como en vuelos. Sin embargo, la distribución de la cuota de mercado entre las compañías que operan en España está variando debido a la creciente aparición de nuevas compañías, fusiones, adquisiciones y demás actividades corporativas a las que están sujetas.

Evolución por meses del número de pasajeros recibidos en líneas aéreas de bajo coste. 2000- 2003

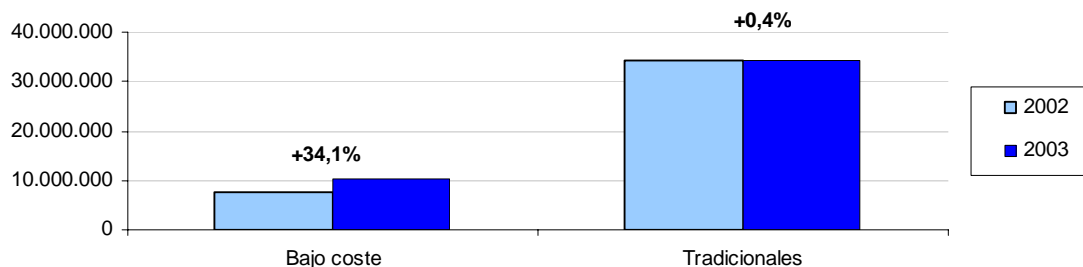


Fuente: Elaboración propia a partir de datos de Aena. IET

De acuerdo con los datos facilitados por **Aena**, en el año 2003 se recibieron alrededor de 10,5 millones de pasajeros (unos 29.000 pasajeros al día) en los algo más de 78.000 vuelos internacionales operados por alguna de las veintiséis CBC's identificadas<sup>1</sup>. Si bien es una cifra reducida comparada con el total de pasajeros recibidos a lo largo de este año (unos 44,7 millones), debe notarse que el número de pasajeros que eligieron viajar en las compañías mencionadas creció un 34,1%. Esto supone que, de los prácticamente 2,8 millones de pasajeros que ha crecido el tráfico aéreo internacional total en España durante el año 2003, unos 2,7 millones (el 95%) corresponde al nuevo tráfico generado por las compañías de bajo coste.

<sup>1</sup> Virgin Express (Bélgica, Francia, Irlanda), Maersk Air y Sterling European (Dinamarca), Star Europe (Francia), Ryanair y Aer Lingus (Irlanda), Volare (Italia), Transavia holland Bv (Holanda), EasyJet Airline Co, GO Fly, My Travel Lite, BmiBaby, Channel Express, Jersey European Airways (Flybe) y Monarch Airlines (Reino Unido), Air Berlín, Deutsche Ba (Flydba), Germania Fluggesellschaft mbh, Germanwings y Hapag Lloyd Executive GmbH (Alemania), Easyjet, Helvetic (Odette Airways) (Suiza), Britannia Ab (Suecia), Braathens S.A.f.e. y Norwegian Air Shuttle A (Noruega), Air Polonia Ltd. (Polonia)

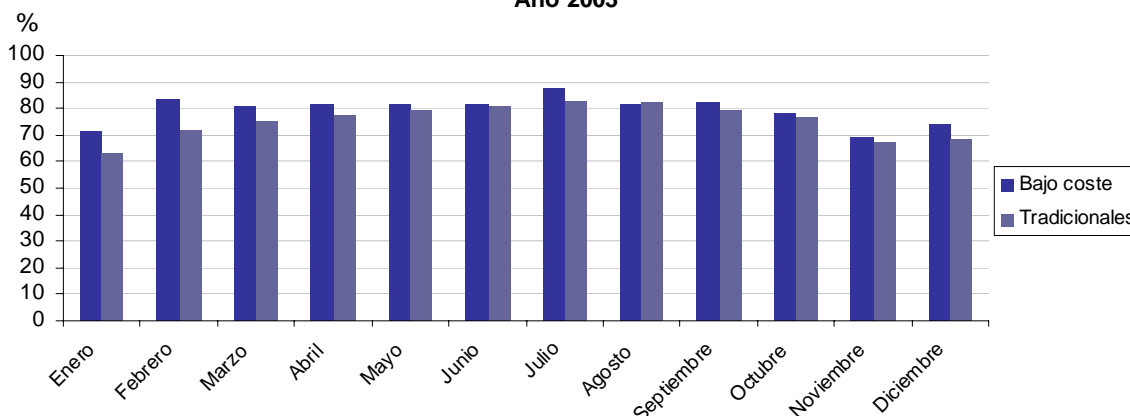
**Pasajeros recibidos según tipo de compañía aérea.  
Años 2002 y 2003.**



Fuente: Elaboración propia a partir de datos de Aena. IET

A lo largo del año 2003 el grado de ocupación de los vuelos operados por CBC's se ha mantenido en prácticamente todos los meses por encima del registrado por las compañías aéreas tradicionales. Sin embargo se observa como durante los meses de verano estas diferencias se reducen sensiblemente, como consecuencia de la mejora en los niveles de ocupación de las compañías tradicionales, que alcanzan su techo de ocupación del año durante los meses de julio y agosto (por encima del 80% en términos medios), un umbral que las CBC's sobrepasan en prácticamente todos los meses del año.

**Grado de ocupación de los vuelos de compañías tradicionales y de bajo coste.  
Año 2003**



Fuente: Elaboración propia a partir de datos de Aena. IET

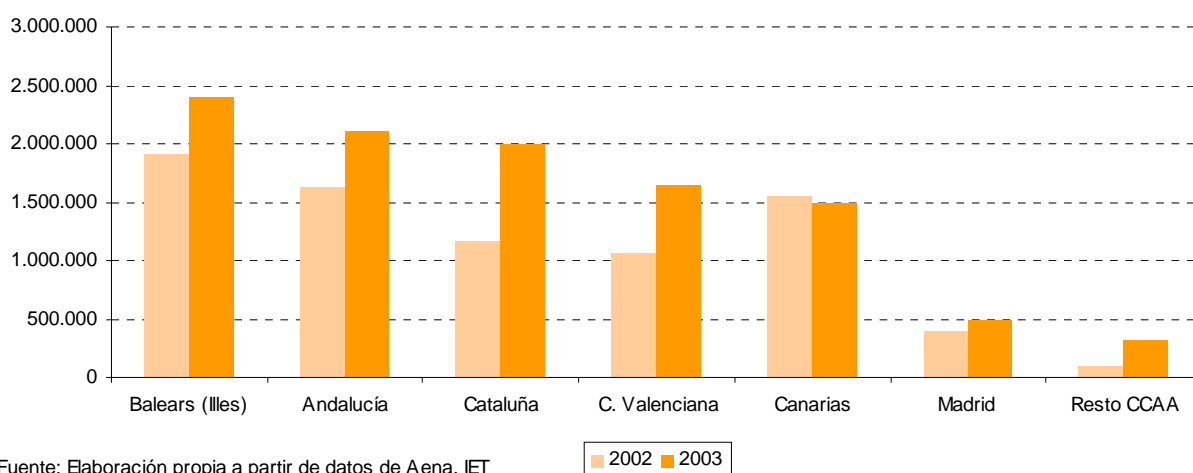
## 2. Mercados y destinos

Los pasajeros que llegaron a España en las citadas compañías procedieron mayoritariamente (en un 45% de los casos) de aeropuertos ingleses (los cercanos a Londres, principalmente), alemanes (25%) y holandeses (9%), y se concentraron en los aeropuertos de seis comunidades autónomas que aglutinan el 97% de las llegadas de estas compañías:

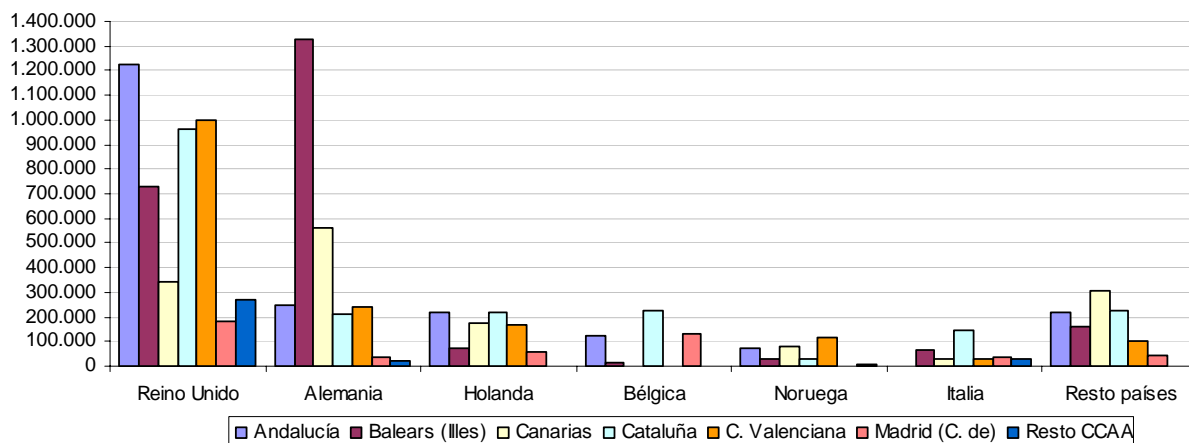
- **Baleares** con 2,4 millones de pasajeros, el 23% del total nacional, fue la que mayor número de pasajeros recibió en vuelos de estas compañías, procedentes en más de la mitad de los casos de Alemania, seguidos por Reino Unido. Este destino ha experimentado en 2003 un crecimiento interanual del 25,6%.

- **Andalucía** con 2,1 millones de pasajeros, el 20% del total nacional, fue el segundo destino en España de los pasajeros que volaron con CBC's a lo largo del año 2003. El aeropuerto de Málaga concentró la práctica totalidad de estos vuelos, que en su mayoría procedieron de distintos aeropuertos del Reino Unido (Stansted, Liverpool, Manchester, Luton y Gatwick). Este destino ha experimentado en 2003 un crecimiento interanual del 29,9%.
- **Cataluña** con 2,0 millones de pasajeros, el 19% del total nacional, fue el tercer destino en España de los pasajeros que volaron con CBC's a lo largo del año 2003, gracias a las excelentes conexiones del aeropuerto de Barcelona con los aeropuertos de Stansted y Gatwick en Londres y con el de Liverpool, aeropuertos de los que partió más de la mitad de los pasajeros del Reino Unido en CBC's. Este destino ha experimentado en 2003 un crecimiento interanual del 71,4%.
- La **Comunidad Valenciana** con 1,7 millones de pasajeros, el 16% del total nacional, fue el cuarto destino en España de los pasajeros que volaron con CBC's a lo largo del año 2003 y también los principales aeropuertos de origen son británicos, siendo Alicante el aeropuerto de destino en esta comunidad. Este destino ha experimentado en 2003 un crecimiento interanual del 56,4%.
- **Canarias** con 1,5 millones de pasajeros, el 14% del total nacional, fue el quinto destino en España de los pasajeros que volaron con CBC's a lo largo del año 2003, que en este caso provienen de Alemania (38%), Reino Unido (23%) y en menor medida de Holanda (12%). Este destino ha experimentado en 2003 un descenso interanual del 4,3%.
- **Madrid** con 491.000 pasajeros, el 5% del total nacional, fue el último destino en España de los pasajeros que volaron con CBC's a lo largo del año 2003 procedentes, por orden de importancia, del Reino Unido (37%), Bélgica (27%) y Holanda (11%), de tal forma que las llegadas desde Bélgica y Holanda juntas superan a las del Reino Unido. Este destino ha experimentado en 2003 un crecimiento interanual del 25%.

**Pasajeros recibidos en líneas aéreas de bajo coste según comunidad autónoma de destino. Años 2002 y 2003.**



**Pasajeros recibidos en líneas aéreas de bajo coste por país de origen y comunidad autónoma de destino. Año 2003.**



Fuente: Elaboración propia a partir de datos de Aena. IET

En cuanto a los países de origen de los pasajeros de estas compañías, Reino Unido con 4,7 millones de pasajeros, Alemania con 2,6 millones de pasajeros y Holanda con 906.000 pasajeros explican el 79% de las llegadas a España durante el año 2003. El país que mayor crecimiento interanual ha experimentado en cuanto a pasajeros con origen en el mismo es Italia (+153,6%), seguido de Irlanda (50,7%) y de Reino Unido (+46,9%).

**Pasajeros recibidos en líneas aéreas de bajo coste según país de origen. Años 2002 y 2003.**



Fuente: Elaboración propia a partir de datos de Aena. IET

Uno de los rasgos distintivos de las CBC's frente a las compañías tradicionales es la utilización más intensiva que realizan de aeropuertos secundarios como alternativa a los aeropuertos principales en un determinado destino. Este comportamiento permite a este tipo de compañías tener acceso a un mayor número de slots a un menor coste, evitando las restricciones propias de aeropuertos mucho mayores normalmente más saturados.

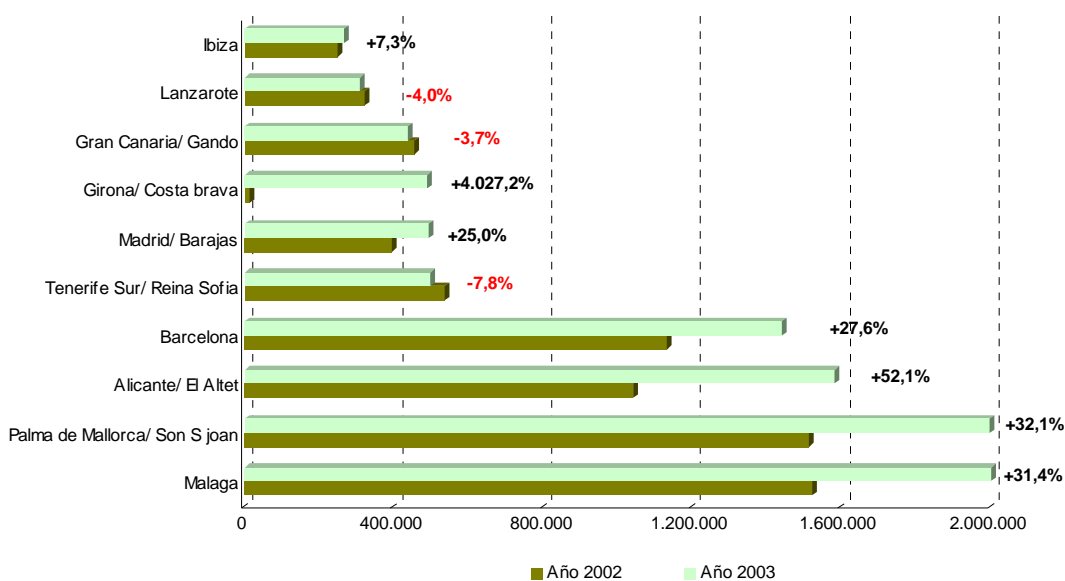
Durante el año 2003 el principal aeropuerto en España en número de pasajeros recibidos operados por CBC fue el aeropuerto de Málaga, al que llegaron el 19,1% de los pasajeros transportados a España por este tipo de compañías. Por detrás se situaría a escasa distancia el aeropuerto de Son Sant Joan en Palma de Mallorca, con el 19,1% de los pasajeros de bajo coste y el aeropuerto del Altet en Alicante con el 15,1%. Estos tres aeropuertos juntos concentraron más de la mitad de las llegadas a España en vuelos de bajo coste durante el año 2003.

Los aeropuertos españoles que más crecieron durante el año 2003 en términos de número de pasajeros de bajo coste fueron: el aeropuerto de Villanubla en Valladolid, con un crecimiento en términos interanuales del 7.514,0% con respecto a 2002; el aeropuerto de Girona con un 4.027,2% de crecimiento; y el aeropuerto de San Javier en Murcia con un 744,8%.

El principal país de procedencia de los pasajeros con destino a los tres principales aeropuertos (Málaga, Son Sant Joan y El Altet) fue: el Reino Unido en el caso de Málaga y El Altet, donde más de la mitad de los pasajeros de bajo coste que llegaron en el año procedían de aeropuertos ingleses y Alemania en el caso de Son Sant Joan, con más de la mitad de los pasajeros de bajo coste recibidos a lo largo del año con origen en dicho país.

Respecto a los aeropuertos que registraron mayores crecimientos durante el año 2003: el aeropuerto de Villanubla en Valladolid recibió la práctica totalidad de sus pasajeros de Reino Unido (92,7%); el aeropuerto de Girona recibió un 43,7% de sus pasajeros de Reino Unido, un 24,2% de Alemania y un 21,5% de Italia. En el aeropuerto de San Javier en Murcia, por su parte, prácticamente todos los pasajeros recibidos tuvieron origen británico.

**Pasajeros llegados a España en compañías aéreas de bajo coste según aeropuerto de destino. Año 2003 y tasas de variación 2002/2003.**



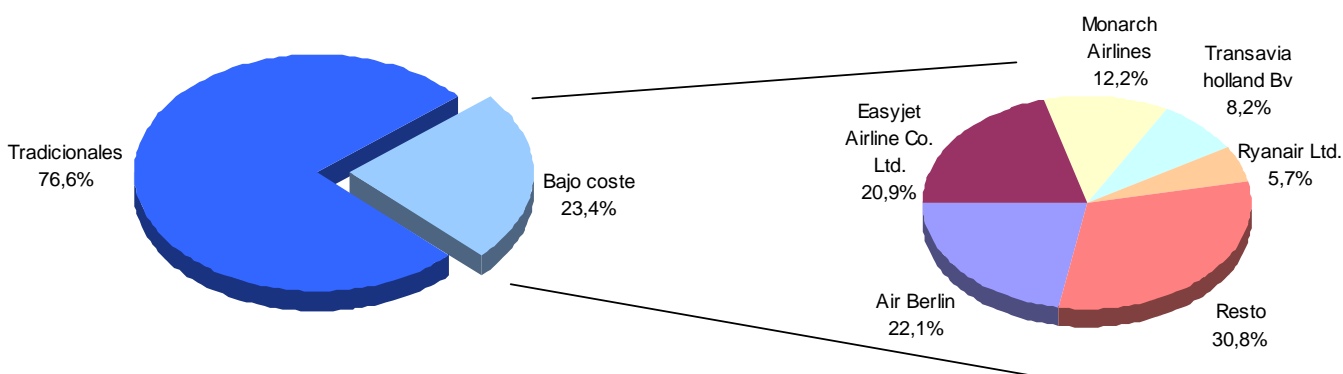
Fuente: Elaboración propia a partir de datos de Aena. IET



### 3. Compañías aéreas de bajo coste (CBC's)

En cuanto a las CBC's que operan en España, con un 23,4% de pasajeros que eligen sus servicios frente a un 76,6% de pasajeros que eligen las compañías tradicionales, hay que destacar la presencia de Air Berlín (con un 22,1% de los pasajeros recibidos) de Alemania, Easyjet Airline Co (con un 20,9% de los pasajeros recibidos) de Reino Unido, Monarch Airlines también de Reino Unido con un 12,2%, Transavia holland Bv de Holanda con un 8,2% y Ryanair de Irlanda con un 5,7%. Estas cinco compañías aglutinan el 69% de los pasajeros, las demás compañías de CBC's se reparten el 31% restante.

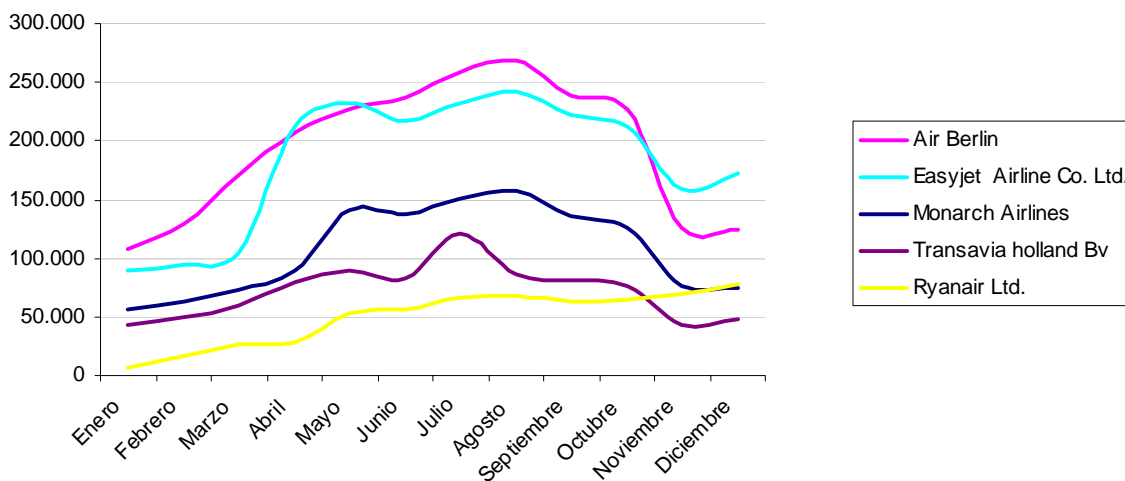
**Pasajeros que utilizaron líneas aéreas de bajo coste y composición del mercado en España. Año 2003**



Fuente: Elaboración propia a partir de datos de Aena. IET

En relación al comportamiento de dichas compañías en el citado periodo, la principal compañía, Air Berlin se ha incrementado un 23,6% respecto al año 2002. EasyJet Airline Co ha registrado un crecimiento más intenso, del 94,9%, favorecido por la absorción de Go Fly. También debe destacarse el rápido crecimiento y consolidación de compañías como RyanAir que en menos de un año se ha colocado como la quinta CBC en nuestro país.

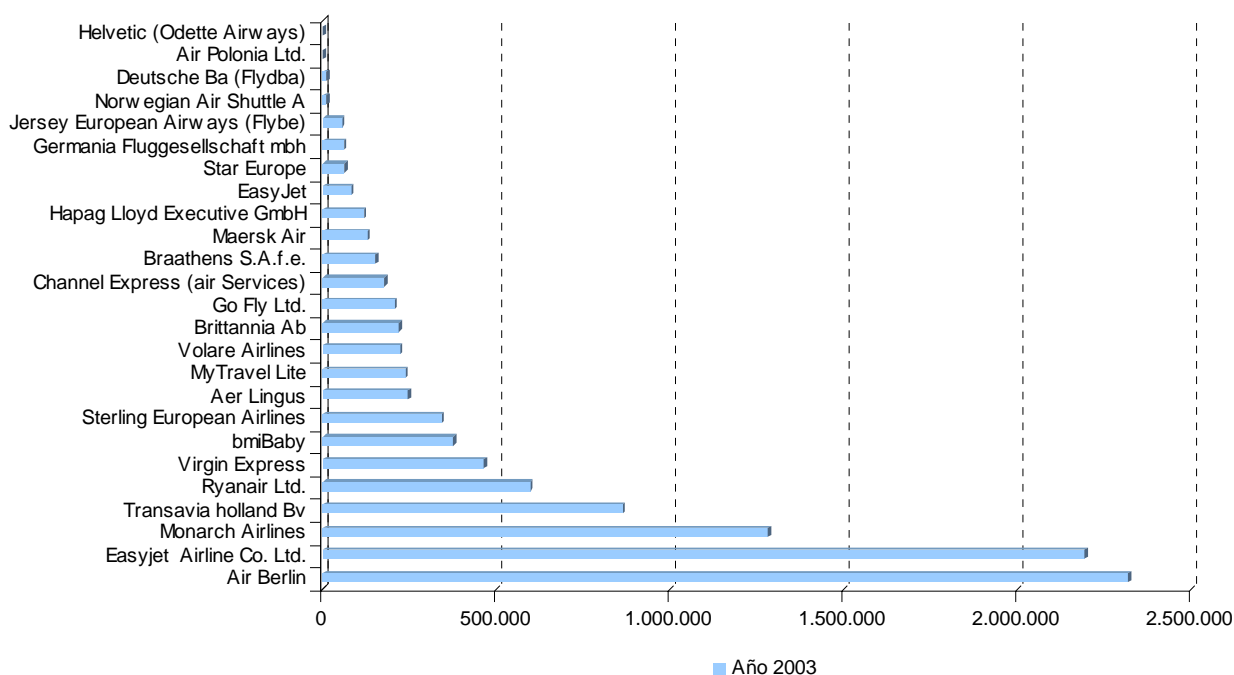
**Evolución de las compañías aéreas de bajo coste según pasajeros transportados. Año 2003.**



Fuente: Elaboración propia a partir de datos de Aena. IET

El resto de compañías aéreas que integran el 30,8% restante de la cuota de mercado de las CBC's se ponen de manifiesto en el siguiente ranking, donde destaca el pequeño tamaño de las mismas en cuanto a pasajeros transportados durante 2003. Estas compañías siguen una tendencia ascendente en términos generales, con excepciones como la belga Virgin Express (-2,2%), la sueca Britannia Ab (-19,2%), la francesa Star Europe (-11,2%) o las alemanas Germania Fluggesellschaft mbh y Deutsche Ba (-39,3% y -28,3%). Cabe destacar el caso de BmiBaby, que en menos de un año ocupa el séptimo lugar en el ranking, con un crecimiento del 195,6% en 2003.

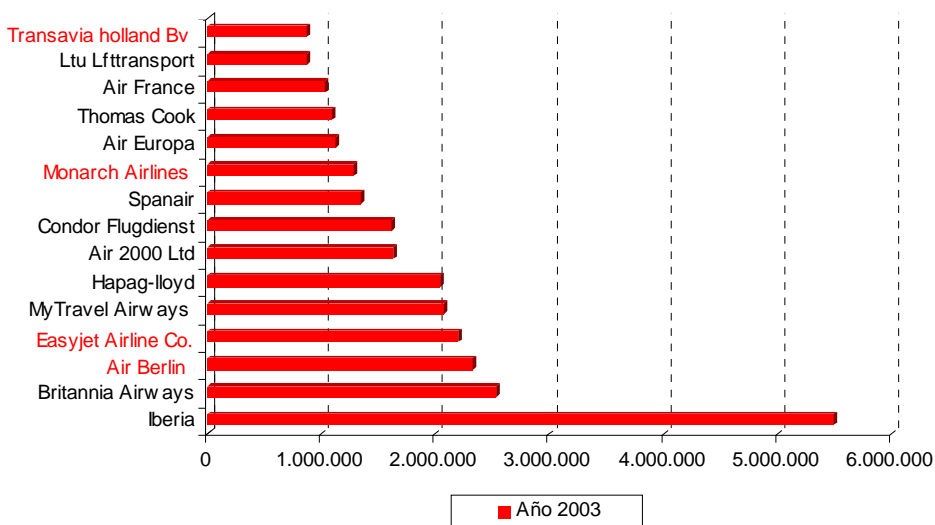
**Pasajeros llegados a España en compañías aéreas de bajo coste según compañía aérea utilizada. Año 2003.**



Fuente: Elaboración propia a partir de datos de Aena. IET

Incluyendo también las compañías aéreas tradicionales en el ranking, se observa cómo entre las 15 primeras compañías aéreas en términos de pasajeros que volaron a España durante 2003 se encuentran cuatro CBC's y dos de ellas, Air Berlin y Easyjet Airline Co., ocupando la tercera y cuarta posición respectivamente.

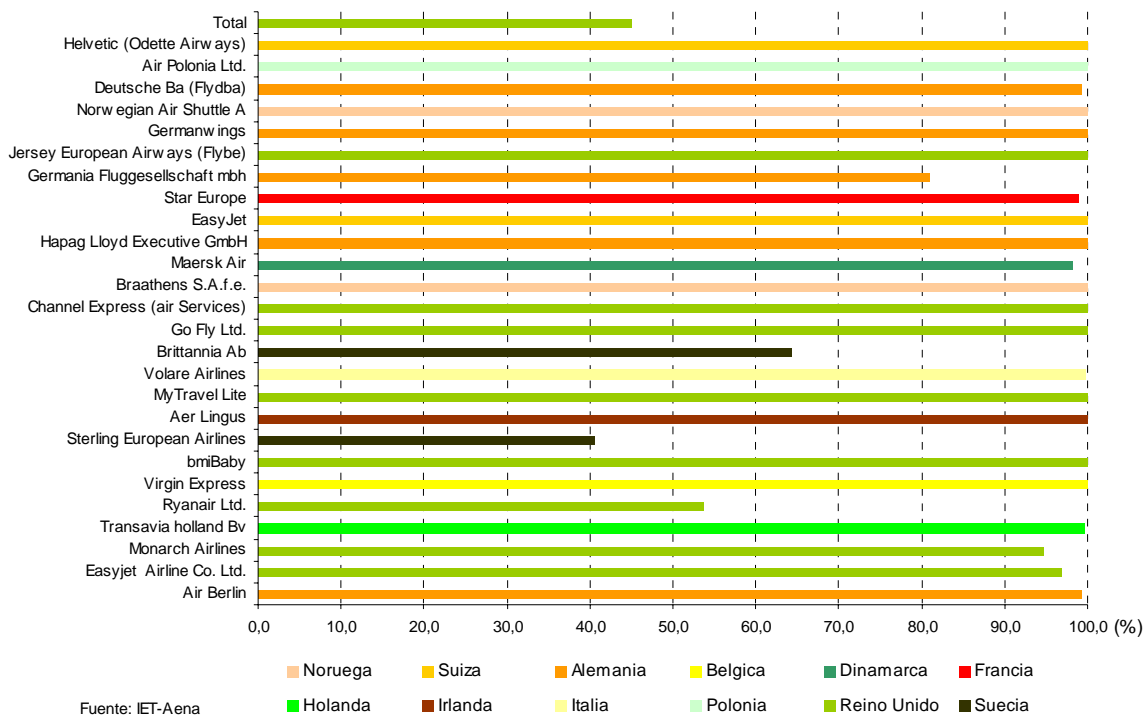
**Pasajeros llegados a España por vía aérea, según compañía aérea utilizada. Año 2003.**



Fuente: Elaboración propia a partir de datos de Aena. IET

En cuanto al país de origen principal de los pasajeros de cada una de las CBC's, se pone de manifiesto cómo la práctica totalidad de las compañías tuvieron un único país de origen en sus vuelos a España, con la mayoría de sus pasajeros partiendo de los mismos. Asimismo, el país de origen más elegido por las CBC's con destino a España fue Reino Unido seguido de Alemania.

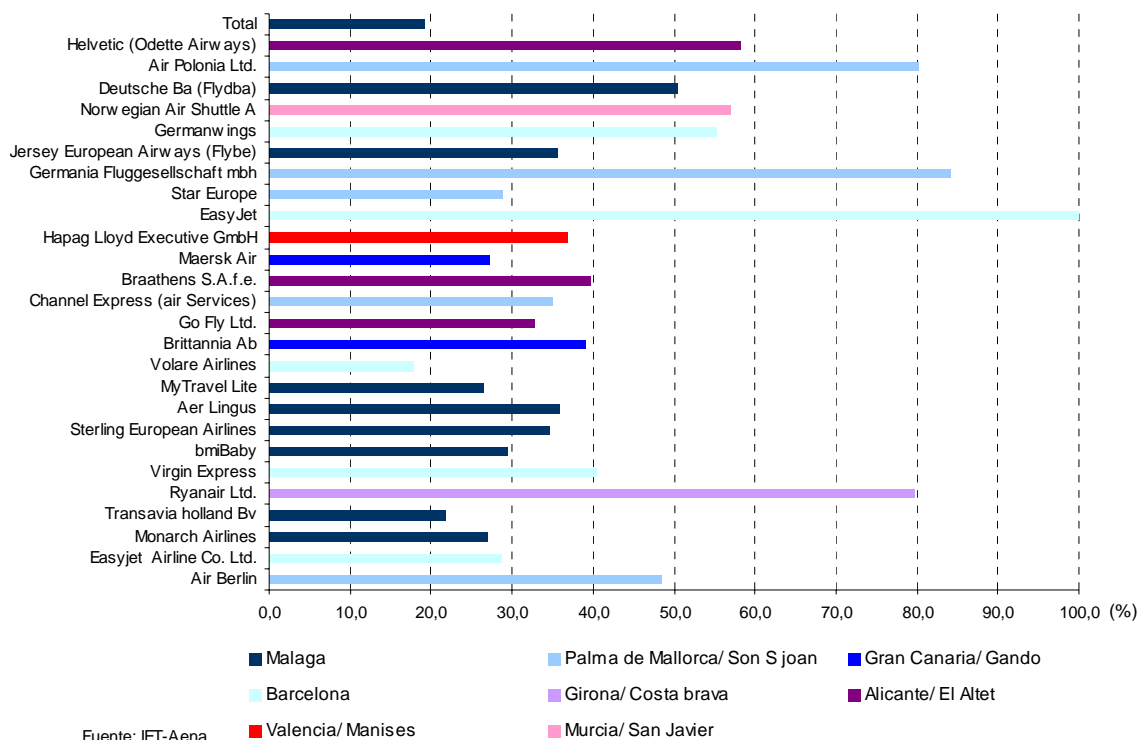
**Pasajeros (%) que llegan a España en compañías aéreas de bajo coste según país de origen principal. Año 2003.**



Fuente: IET-Aena

El destino principal de cada una de las CBC's que operan en España no concentró tantos pasajeros como en el caso de los países de origen, de tal forma que dichos destinos principales albergaron a menos de la mitad de los pasajeros de cada compañía en la práctica totalidad de las CBC's. Asimismo, el destino más elegido por las CBC's fue el aeropuerto de Málaga, seguido de los de Palma de Mallorca y Barcelona. Cabe destacar el caso de Ryanair que fue la única compañía que tuvo como aeropuerto principal el de Girona, donde aterrizaron casi un 80% de sus pasajeros con destino a España durante el año 2003.

**Pasajeros (%) que llegan a España en compañías aéreas de bajo coste según aeropuerto de destino principal. Año 2003.**



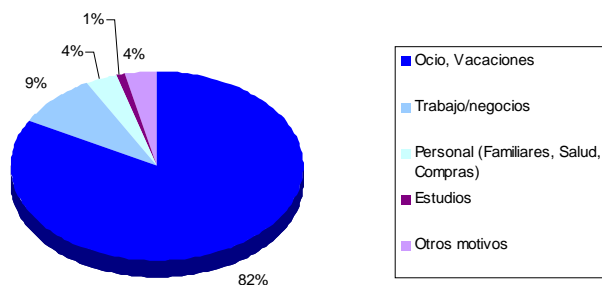
#### 4. Caracterización de los viajeros en vuelos internacionales de compañías aéreas de Bajo Coste (CBC's)

En este apartado se inicia una caracterización de los viajeros en vuelos internacionales que utilizan los servicios de CBC's durante el año 2003. Para ello se han explotado a nivel muestral los resultados obtenidos en una muestra de 27.093 encuestas realizadas en distintos aeropuertos españoles a lo largo del año 2003, dentro del ámbito de la Encuesta de Movimientos Turísticos en Fronteras (Frontur). Las variables que han sido analizadas son: el motivo principal del viaje, el tipo de alojamiento utilizado y la forma de organización del viaje. La estructura porcentual obtenida de cada uno de los estados de estas cuatro variables se analiza conjuntamente con las estructuras que dichas variables presentan para el conjunto de viajeros procedentes del extranjero en vuelos internacionales procedentes de Frontur.

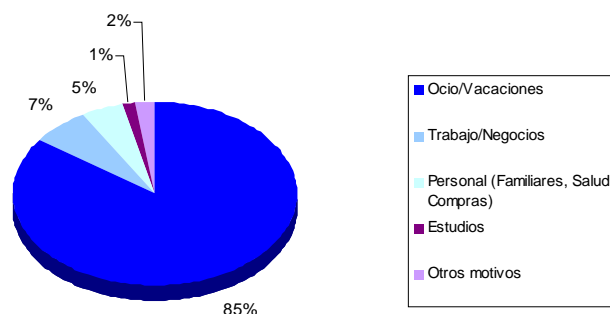
### Motivo del viaje

Por lo que respecta al motivo del viaje, no se aprecian grandes diferencias entre la estructura porcentual que presentan el conjunto de los viajeros llegados a España en vuelos internacionales y aquellos que utilizan las CBC's.

Viajeros llegados a España en avión según motivo del viaje. Año 2003.



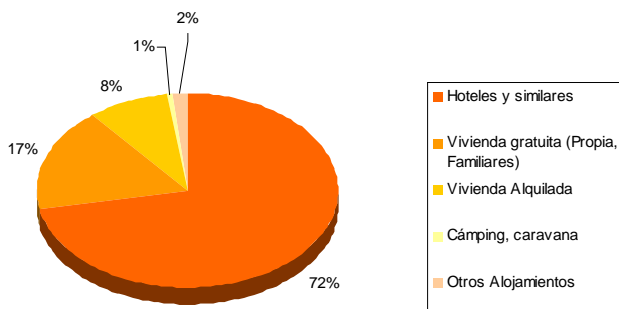
Viajeros llegados a España en compañías aéreas de bajo coste según motivo del viaje. Año 2003.



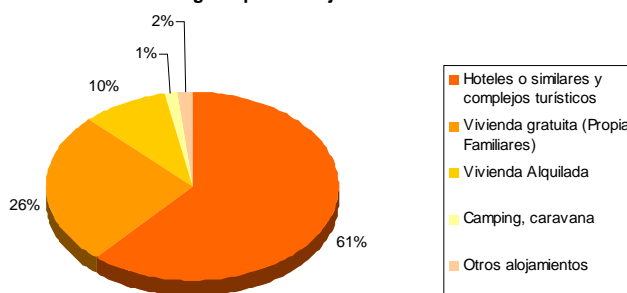
### Tipo de alojamiento

Por lo que respecta al tipo de alojamiento utilizado es necesario destacar el uso más intensivo que realizan del alojamiento extrahotelero los viajeros que utilizan las CBC's (un 39% frente a un 28% que presentan el conjunto de llegadas por vía aérea). Dentro de los alojamientos extrahoteleros, acuden principalmente a vivienda gratuita (propia o de familiares) con un peso relativo del 26% frente al 17% del conjunto de llegadas por vía aérea seguido por la vivienda alquilada con un 10% de peso.

Viajeros llegados a España en avión según tipo de alojamiento. Año 2003.



Viajeros llegados a España en compañías aéreas de bajo coste según tipo de alojamiento. Año 2003.

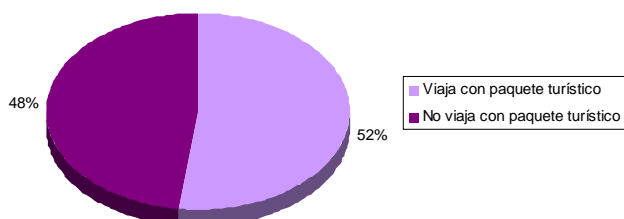


### Forma de organización

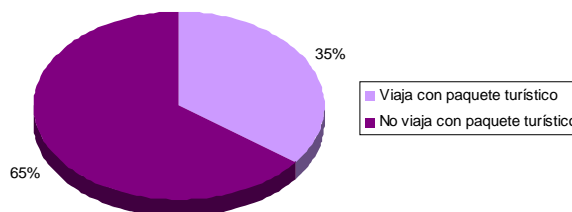
Seguramente sea la forma de organización del viaje el rasgo que de una manera más clara distingue a los viajeros de CBC's del resto de los pasajeros en vuelos internacionales. El 65% de los viajeros que llegan a España a través de CBC's no contratan previamente un paquete turístico, mientras que los viajeros que llegan a España a través de vía aérea no recurren al paquete turístico en un 48% de los casos.

Este uso más intensivo de formas de viaje menos organizadas por parte de los viajeros de las CBC's, está en consonancia con el mayor uso realizado de los alojamientos extrahoteleros.

Viajeros llegados a España en avión según forma de organización del viaje. Año 2003.



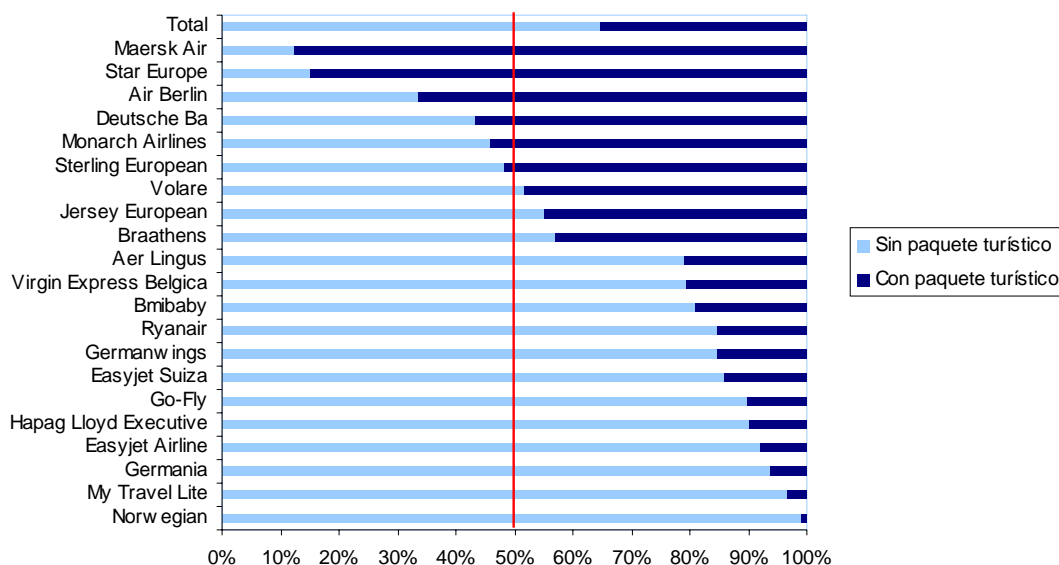
Viajeros llegados a España en compañías aéreas de bajo coste según forma de organización del viaje. Año 2003.



La información analizada hasta ahora ha permitido realizar una primera caracterización básica de los pasajeros que viajan en compañías de bajo coste con destino España en función del motivo del viaje, el tipo de alojamiento utilizado y la forma de organización del mismo. Al mismo tiempo se ha podido enfrentar esta caracterización con la que presentan los viajeros llegados en compañías tradicionales.

Tal y como cabría esperar entre los rasgos que de manera más significativa distinguen a los viajeros que viajan en compañías de bajo coste frente a los que lo hacen en compañías tradicionales, directamente relacionados con la mayor independencia que caracteriza la compra de billetes para este tipo de vuelos en su mayor parte a través de Internet, se pueden destacar, una menor propensión a la contratación de paquetes turísticos, y directamente relacionada con la misma, una mayor propensión a la utilización de establecimientos no hoteleros.

Pasajeros llegados a España en compañías aéreas de bajo coste según compañía utilizada y forma de organización del viaje. Año 2003.



Fuente: Encuesta de Movimientos Turísticos en Fronteras (Frontur). IET

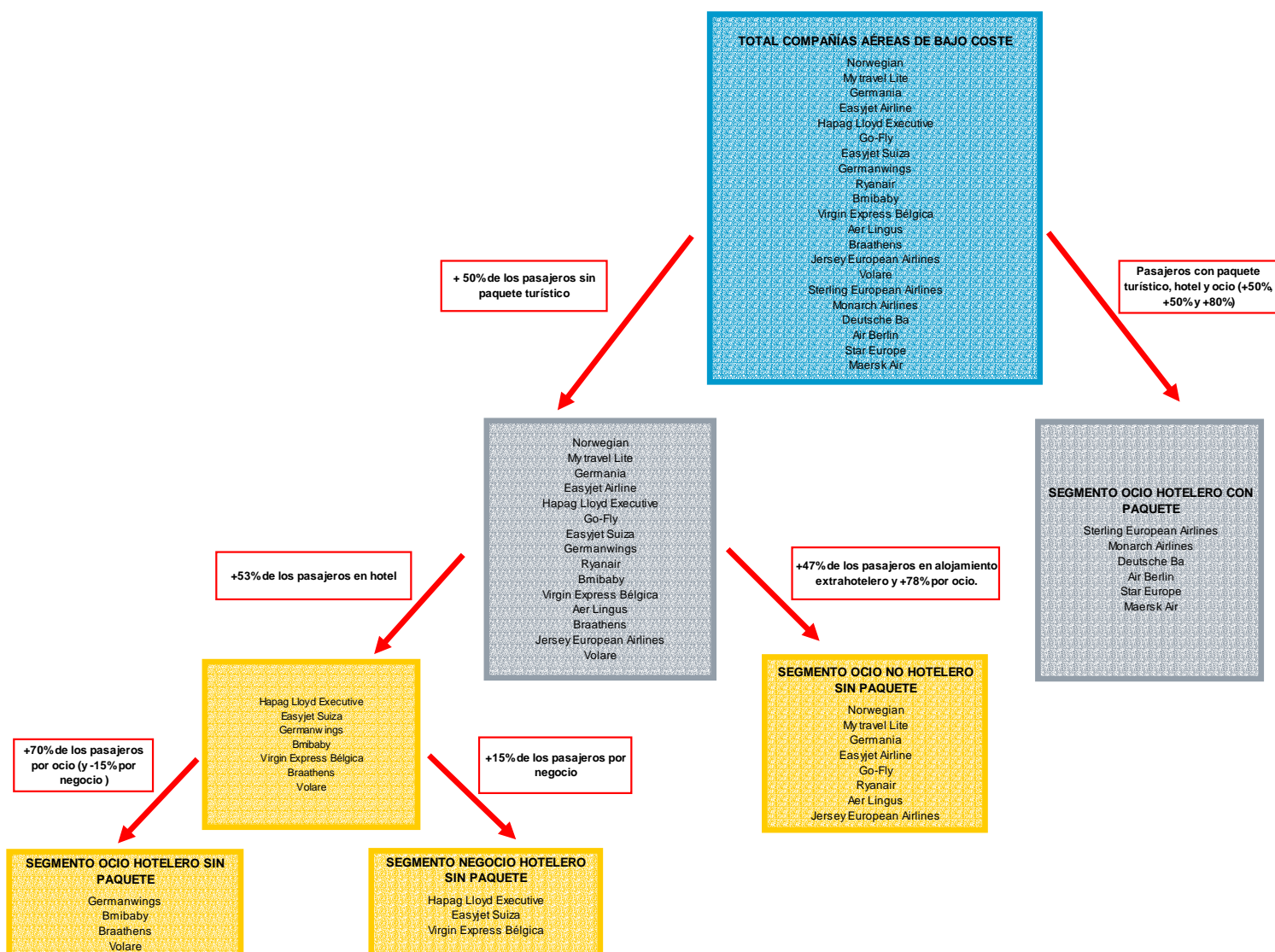
Sin embargo, y si bien los dos rasgos señalados pueden considerarse de manera general como características propias de los viajeros en compañías de bajo coste, un análisis mas detallado de esos mismos pasajeros a nivel de compañías aéreas evidencia un elevado grado de especialización de las compañías de bajo coste en determinadas rutas aéreas y diferentes segmentos turísticos.

De este modo se observa como la uniformidad que parecen presentar este tipo de pasajeros es solo aparente cuando se desciende al análisis de las características de los viajeros por compañías aéreas. Para realizar esta segmentación se han tenido en cuenta exclusivamente aquellas compañías que han sido objeto de encuestación durante el pasado año, 21 compañías sobre un total de 26 compañías de bajo coste que operan en España desde el extranjero.

En total se han identificado cuatro segmentos muy diferenciados, tres segmentos de ocio y uno de negocios:

- Segmentos de ocio:
  - o Pasajeros con paquete turístico y hotel
  - o Pasajeros sin paquete turístico y hotel
  - o Pasajeros sin paquete turístico y alojamiento extrahotelero
- Segmento de negocios:
  - o Pasajeros sin paquete y hotel

**SEGMENTACIÓN DE LAS COMPAÑÍAS AÉREAS DE BAJO COSTE. AÑO 2003.**



Las 21 compañías de bajo coste sobre las que se dispone de información para el año 2003, se agrupan en cada uno de estos segmentos en función del peso que cada segmento turístico presenta entre el pasaje que las utiliza.

**Compañías aéreas de bajo coste integradas en cada segmento**

<b>SEGMENTO OCIO</b>	Paquete turístico y hotel	Sterling European Airlines Monarch Airlines Deutsche Ba Air Berlin Star Europe Maersk Air
	Sin paquete turístico y hotel	Germanwings Bmibaby Braathens Volare
	Sin paquete turístico y alojamiento extrahotelero	Norwegian My Travel Lite Germania Easyjet Airline Go-Fly Ryanair Aer Lingus Jersey European Airlines
<b>SEGMENTO NEGOCIOS</b>	Sin paquete y hotel	Hapag Lloyd Executive Easyjet Suiza Virgin Express Belgica

Tal y como se observa en la tabla anterior el segmento más numeroso, tanto en número de compañías que incluye como en el número de pasajeros que vuelan con las mismas, es dentro del segmento de ocio, el de los pasajeros sin paquete turístico y alojamiento extrahotelero (con 8 compañías y 3,6 millones de pasajeros en 2003), tal y como anticipaban los resultados señalados para el conjunto de las compañías de bajo coste. A este segmento le siguen en importancia: el segmento de los pasajeros con paquete turístico y hotel (6 compañías y 1,3 millones de pasajeros en 2003), el segmento de no paquete y hotel (4 compañías y 633.000 pasajeros en 2003), ambos dentro del segmento de ocio y por último, en el segmento de negocios, los pasajeros sin paquete y hotel (3 compañías y 463.000 pasajeros transportados en 2003).

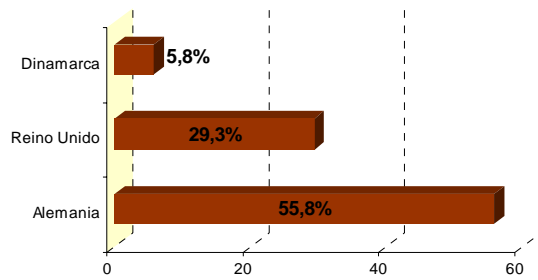
Si atendemos a un análisis de cada uno de estos segmentos en función de los mercados de origen y las comunidades autónomas de destino se observa un alto grado de especialización de cada segmento y compañías que compiten dentro del mismo en determinados mercados y destinos.

El **segmento ocio hotelero con paquete** tiene como principales países de origen Alemania, Reino Unido y en menor medida Dinamarca y sus pasajeros se concentran mayoritariamente en Baleares, Canarias y Andalucía. Por tanto, se pone de manifiesto la preferencia de los destinos insulares por parte de los pasajeros de este segmento, hecho que está en consonancia con el mayor peso que el paquete turístico tiene en la organización de los viajes de los turistas que se dirigen a estos destinos.

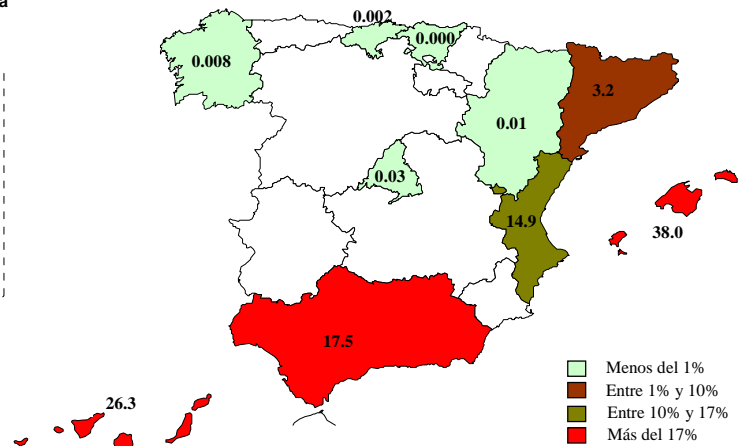


Pasajeros (%) del segmento ocio hotelero con paquete llegados a España según comunidad autónoma de destino. Año 2003.

Pasajeros (%) del segmento ocio hotelero con paquete llegados a España según país de origen principal. Año 2003.



Fuente: IET-Aena

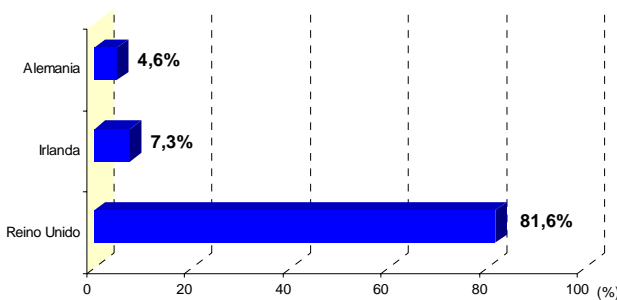


Fuente: IET-Aena

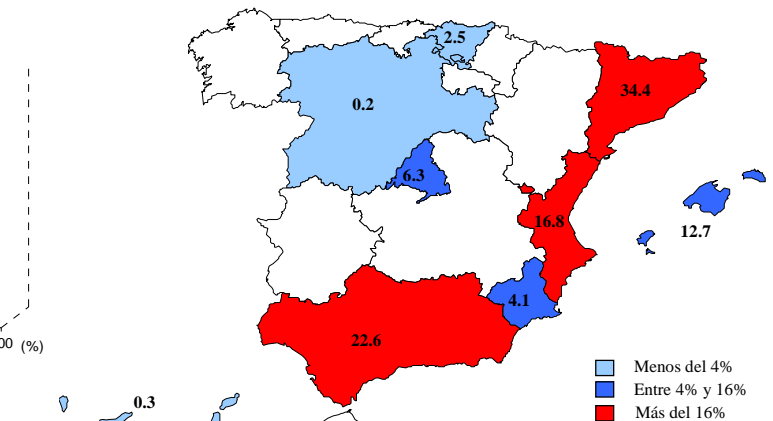
El **segmento ocio no hotelero sin paquete**, que es el más numeroso en cuanto a compañías que lo integran, tiene su origen principalmente en Reino Unido, seguido a más distancia de Irlanda y Alemania. El destino mayoritario de estos pasajeros es por orden de importancia Cataluña, Andalucía y Comunidad Valenciana.

Pasajeros (%) del segmento ocio no hotelero sin paquete llegados a España según comunidad autónoma de destino. Año 2003.

Pasajeros (%) del segmento ocio no hotelero sin paquete llegados a España según país de origen principal. Año 2003.



Fuente: IET-Aena

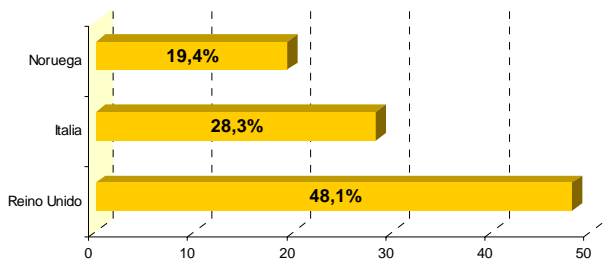


Fuente: IET-Aena

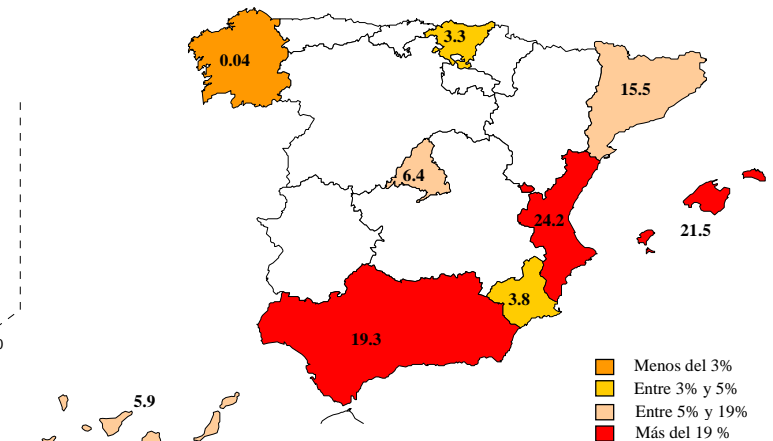
El **segmento ocio hotelero sin paquete**, por su parte, con menos compañías que el segmento ocio no hotelero sin paquete, tiene como países de origen Reino Unido, Italia y Noruega en su mayoría, siendo el destino de sus pasajeros Comunidad Valenciana, Baleares y Andalucía, principalmente.

Pasajeros (%) del segmento ocio hotelero sin paquete llegados a España según comunidad autónoma de destino. Año 2003.

Pasajeros (%) del segmento ocio hotelero sin paquete llegados a España según país de origen principal. Año 2003.



Fuente: IET-Aena

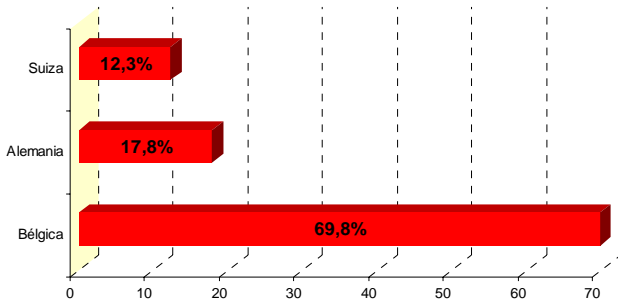


Fuente: IET-Aena

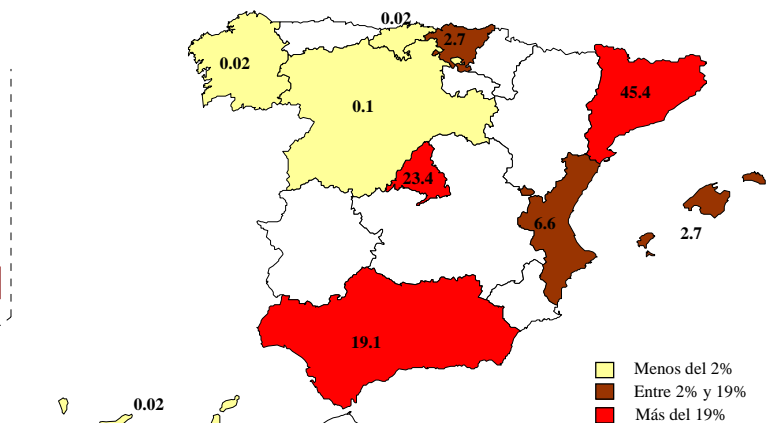
El **segmento negocio hotelero sin paquete**, por último, tiene como origen más importante Bélgica, seguido de Alemania y Suiza. Sus destinos más destacados en este caso son Cataluña y Madrid, como es propio de un turismo de negocios, seguidos por Andalucía. En este segmento los destinos insulares tienen un peso residual, sobre todo en el caso de Canarias.

Pasajeros (%) del segmento negocio hotelero sin paquete llegados a España según comunidad autónoma de destino. Año 2003.

Pasajeros (%) del segmento negocio hotelero sin paquete llegados a España según país de origen principal. Año 2003.



Fuente: IET-Aena



Fuente: IET-Aena

Por tanto, se puede concluir con el hecho de que los pasajeros de las CBC's viajan mayoritariamente sin paquete turístico, recurren al alojamiento no hotelero y tienen como motivo principal el ocio. Sin embargo se han localizado otros segmentos claramente diferenciados, que indican que hay un colectivo de bajo coste que viene con paquete y se aloja en hoteles, otro colectivo que viniendo sin paquete se aloja en hoteles mayoritariamente y, por último, el que tiene como motivo principal de su viaje los negocios. Todos ellos lejos del patrón que hasta ahora ha venido caracterizando a los pasajeros de las compañías aéreas de bajo coste.

A partir de este análisis es posible establecer distintos segmentos turísticos que nos permitan romper con esa aparente uniformidad que presentan los pasajeros en compañías de bajo coste, estableciendo diferentes agrupaciones de compañías enfrentándolos en sus características con aquellos que viajan en compañías tradicionales.

La información analizada hasta ahora ha puesto de manifiesto las características más relevantes de los pasajeros que utilizan compañías de bajo coste para viajar a España, en términos del motivo del viaje, el tipo de alojamiento utilizado o la forma de organización del mismo.

### 5. Principales datos de la entrada de pasajeros en compañías aéreas de bajo coste (CBC's)

Año 2003

	Total pasajeros	Porcentajes verticales	Variación interanual
<b>Entrada de pasajeros según tipo de compañía aérea</b>			
<b>TOTAL</b>	<b>44.740.650</b>	<b>100,0%</b>	<b>6,7%</b>
Bajo coste	10.471.480	23,4%	34,1%
Tradicionales	34.269.170	76,6%	0,4%

<b>Entrada de pasajeros según línea aérea.</b>			
<b>TOTAL</b>	<b>10.471.480</b>	<b>100,0%</b>	<b>34,1%</b>
Air Berlin	2.317.539	22,1%	23,6%
Easyjet Airline Co. Ltd.	2.189.889	20,9%	94,9%
Monarch Airlines	1.280.252	12,2%	1,6%
Transavia holland Bv	863.196	8,2%	7,3%
Ryanair Ltd.	597.402	5,7%	1820,4%
Virgin Express	463.545	4,4%	-2,2%
bmiBaby	377.295	3,6%	195,6%
Sterling European Airlines	342.401	3,3%	29,1%
Aer Lingus	245.052	2,3%	78,2%
MyTravel Lite	238.906	2,3%	—
Resto compañías	1.556.003	14,9%	-8,9%

<b>Entradas de pasajeros según mercado de origen</b>			
<b>TOTAL</b>	<b>10.471.480</b>	<b>100,0%</b>	<b>34,1%</b>
Reino Unido	4.715.826	45,0%	46,9%
Alemania	2.632.914	25,1%	32,2%
Holanda	906.500	8,7%	7,1%
Bélgica	499.578	4,8%	5,8%
Noruega	333.032	3,2%	46,6%
Italia	327.400	3,1%	153,6%
Irlanda	327.380	3,1%	50,7%
Suecia	282.119	2,7%	-12,5%
Dinamarca	241.162	2,3%	4,5%
Francia	90.680	0,9%	20,9%
Suiza	90.675	0,9%	26,1%
Resto países	24.214	0,2%	97,0%

<b>Entradas de pasajeros según comunidad autónoma de destino</b>			
<b>TOTAL</b>	<b>10.471.480</b>	<b>100,0%</b>	<b>34,1%</b>
Balears (Illes)	2.398.388	22,9%	25,6%
Andalucía	2.112.762	20,2%	29,9%
Cataluña	2.003.786	19,1%	71,4%
C. Valenciana	1.653.646	15,8%	56,4%
Canarias	1.489.222	14,2%	-4,3%
Madrid (C. de)	491.336	4,7%	25,0%
Resto de CCAA	322.340	3,1%	241,2%

<b>Entradas de pasajeros según aeropuerto de destino</b>			
<b>TOTAL</b>	<b>10.471.480</b>	<b>100,0%</b>	<b>34,1%</b>
Malaga	1.999.506	19,1%	31,4%
Palma de Mallorca/ Son S joan	1.995.961	19,1%	32,1%
Alicante/ El Altet	1.582.161	15,1%	52,1%
Barcelona	1.440.975	13,8%	27,6%
Tenerife Sur/ Reina Sofia	494.610	4,7%	-7,8%
Madrid/ Barajas	491.328	4,7%	25,0%
Girona/ Costa brava	488.657	4,7%	4027,2%
Gran Canaria/ Gando	434.724	4,2%	-3,7%
Lanzarote	309.673	3,0%	-4,0%
Ibiza	266.112	2,5%	7,3%
Resto aeropuertos	967.773	9,2%	50,5%

Fuente: Elaboración propia a partir de datos de Aena. IET.