

Datos provisionales. Los datos adquieren carácter definitivo transcurridos 12 meses desde su fecha de publicación.

Más información: Turespaña [www.estadisticas.tourspain.es](http://www.estadisticas.tourspain.es)

Toda persona que utilice estos datos deberá citar, en cualquier publicación que haga uso de ellos, al Turespaña como fuente del dato y la operación estadística de la que proceden los datos.



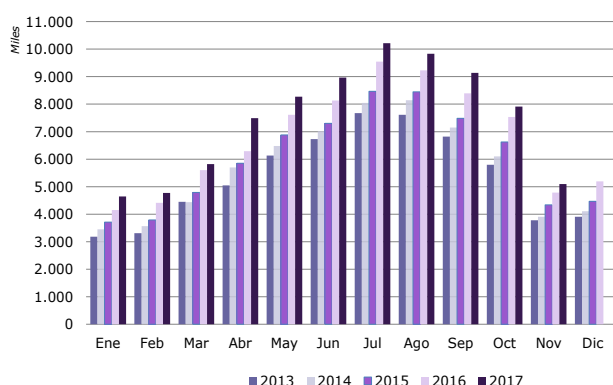
SUBDIRECCIÓN GENERAL DE CONOCIMIENTO Y ESTUDIOS TURÍSTICOS

# noviembre 2017

## NOTA DE COYUNTURA

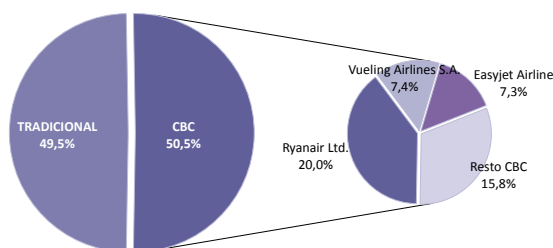
# cbc compañías aéreas de bajo coste

### Llegadas de pasajeros según meses 2013-2017



Fuente: Elaboración propia a partir de los registros administrativos de Aena

### Distribución de los pasajeros por tipo de compañía aérea Noviembre 2017



Fuente: Elaboración propia a partir de los registros administrativos de Aena

En **noviembre** llegaron a los aeropuertos españoles 5,1 millones de pasajeros internacionales, registrando una subida del 6,6%. El 50,5% de estos pasajeros eligió una compañía aérea de bajo coste (CBC) para desplazarse, experimentando un aumento del 10,6%. El restante 49,5% de pasajeros voló en alguna compañía tradicional y presentó un incremento más moderado, del 2,8%.

Las principales compañías de bajo coste, Ryanair, Easyjet y Vueling concentraron el 34,7% del total del flujo aéreo de pasajeros internacionales recibido en España en el mes de noviembre. Estas compañías sumaron una cuota del 68,8% del total de pasajeros que volaron a España en alguna CBC. Todas mostraron avances, destacando el de Ryanair.

Entre **enero y noviembre** de 2017 llegaron a España, procedentes de aeropuertos internacionales, 82,1 millones de pasajeros, un 8,5% más que en el mismo periodo del año anterior. El tráfico de pasajeros internacionales de CBC acumuló un incremento interanual del 13,7%. Por su parte, las compañías tradicionales registraron un crecimiento inferior en este periodo (+3,4%). El 80,1% del total del flujo aéreo provino de la Unión Europea, experimentando un aumento del 8,2%. El resto del flujo aéreo (19,9%) experimentó un incremento del 10,2%.

## MERCADOS EMISORES

En noviembre, los principales países emisores de pasajeros internacionales con destino España mostraron una evolución creciente. Todas las comunidades autónomas mostraron crecimientos.

En noviembre, la llegada de pasajeros internacionales procedentes del *Reino Unido* supuso el 21,4% del total de llegadas a España, mostrando un crecimiento del 1,8%. Esta cifra al igual que la del mes anterior es notablemente más reducida que la de meses anteriores. Este mes Canarias fue la gran beneficiada por el aumento de pasajeros internacionales (+4,6%) y en contraposición Cataluña recibió menos pasajeros que en el mismo mes del año anterior (-9,4%). El resto de comunidades presentó una evolución creciente. Así mismo, los aeropuertos británicos fueron el punto de partida del 29,8% de los pasajeros recibidos en España que volaron con alguna **CBC**, y registraron un incremento interanual del 2%; Canarias fue la que más llegadas adicionales

Llegadas de pasajeros internacionales, por comunidad autónoma de destino

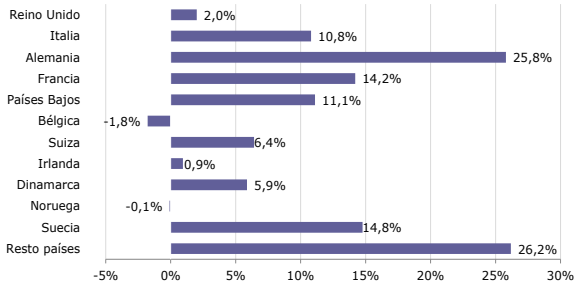
Noviembre 2017



Fuente: Elaboración propia a partir de los registros administrativos de Aena

Variación interanual de los pasajeros en compañías aéreas de bajo coste, por país de origen

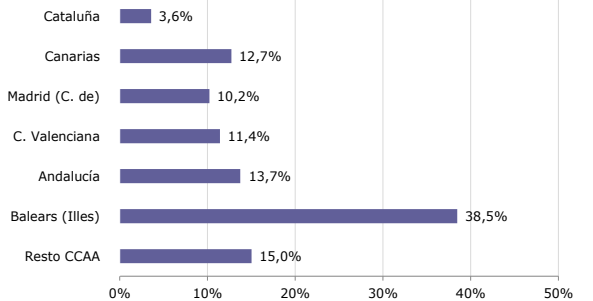
Noviembre 2017



Fuente: Elaboración propia a partir de los registros administrativos de Aena

Variación interanual de los pasajeros en compañías aéreas de bajo coste, por comunidad autónoma de destino

Noviembre 2017



Fuente: Elaboración propia a partir de los registros administrativos de Aena

recibió desde el Reino Unido.

Alemania emitió el 15,4% del flujo total de llegadas, y registró una subida del 9,5%. Este aumento ha repercutido positivamente en todas las comunidades excepto en Cataluña, donde se registró un descenso del flujo de llegadas internacionales del -3,9%. Por su parte, los pasajeros que llegaron en alguna CBC registraron una subida del 25,8%, siendo Baleares la gran beneficiada.

Procedente de Italia llegó el 9% del flujo de pasajeros internacionales recibidos en noviembre, registrando un incremento interanual del 6,7%, que favoreció especialmente a la C. de Madrid con más de 12 mil pasajeros adicionales. El resto de comunidades excepto Canarias también se vieron favorecidas con aumentos. En relación a las llegadas en CBC, Italia se situó en segunda posición siendo el país emisor del 13,4% de ellas, y experimentó un crecimiento del 10,8% que afectó positivamente a todas las comunidades autónomas.

La llegada de pasajeros internacionales desde Francia presentó una subida del 5%, que favoreció a todas las comunidades con mayor flujo de pasajeros, destacando el aumento adicional de más de 6 mil llegadas en el aeropuerto de la C. de Madrid. El tráfico de pasajeros de CBC generado por Francia acaparó el 8,1% del flujo total de estas compañías y creció interanualmente un 14,2%.

Entre el resto de países emisores, destacó el aumento de llegadas internacionales provenientes de EEUU con una subida del 22,3%.

COMUNIDADES AUTÓNOMAS DE DESTINO

Todas las comunidades recibieron más pasajeros internacionales que hace un año, presentando Baleares y Andalucía, las subidas interanuales más altas, del 21,4% y 13,1% respectivamente. Entre el resto de comunidades destacaron los avances de Galicia, País Vasco y Cantabria con subidas de más del 20%.

En relación al tráfico aéreo de CBC, Cataluña lideró la llegada de pasajeros de esta modalidad, reuniendo el 27,8% del total. Así mismo esta comunidad fue la que registro la subida interanual más moderada, del 3,6%. El resto de comunidades experimentó una evolución con subidas interanuales como mínimo del 10%.

(\*) En la nota se consideran pasajeros de vuelos internacionales, tanto a los no residentes como a los residentes en España. Por lo tanto, los términos pasajero internacional y turista internacional no son en este caso equivalentes.

## ENTRADA DE PASAJEROS EN COMPAÑÍAS AÉREAS DE BAJO COSTE

Noviembre 2017

Entrada de pasajeros según tipo de COMPAÑÍA AÉREA	mensual			acumulado		
	total pasajeros	% verticales	variación interanual	total pasajeros	% verticales	variación interanual
TOTAL	5.096.688	100%	6,6%	82.149.444	100%	8,5%
<b>Bajo coste</b>	<b>2.575.238</b>	<b>50,5%</b>	<b>10,6%</b>	<b>42.999.987</b>	<b>52,3%</b>	<b>13,7%</b>
Tradicionales	2.521.450	49,5%	2,8%	39.149.457	47,7%	3,4%

## SEGÚN MERCADO DE ORIGEN

TOTAL	2.575.238	100%	10,6%	42.999.987	100%	13,7%
Reino Unido	767.027	29,8%	2,0%	15.683.068	36,5%	13,7%
Italia	346.351	13,4%	10,8%	4.914.132	11,4%	10,0%
Alemania	317.081	12,3%	25,8%	5.048.928	11,7%	19,7%
Francia	207.747	8,1%	14,2%	3.479.463	8,1%	9,6%
Países Bajos	170.062	6,6%	11,1%	2.753.477	6,4%	15,7%
Bélgica	85.071	3,3%	-1,8%	1.231.592	2,9%	4,1%
Suiza	76.671	3,0%	6,4%	1.279.183	3,0%	8,7%
Irlanda	67.640	2,6%	0,9%	1.211.332	2,8%	4,6%
Dinamarca	59.901	2,3%	5,9%	954.079	2,2%	8,2%
Noruega	58.584	2,3%	-0,1%	941.286	2,2%	5,9%
Suecia	57.786	2,2%	14,8%	874.051	2,0%	17,4%
Resto de países	361.317	14,0%	26,2%	4.629.396	10,8%	0,2%

## SEGÚN COMUNIDAD AUTÓNOMA DE DESTINO

TOTAL	2.575.238	100%	10,6%	42.999.987	100%	13,7%
Cataluña	715.327	27,8%	3,6%	11.464.987	26,7%	7,7%
Canarias	505.993	19,6%	12,7%	5.573.852	13,0%	21,4%
Madrid (C. de)	397.574	15,4%	10,2%	4.757.607	11,1%	12,8%
C. Valenciana	381.329	14,8%	11,4%	6.305.635	14,7%	15,0%
Andalucía	374.313	14,5%	13,7%	6.318.988	14,7%	12,2%
Baleares (Illes)	115.065	4,5%	38,5%	6.972.061	16,2%	19,8%
Resto de comunidades	85.637	3,3%	15,0%	1.606.857	3,7%	11,8%

## SEGÚN AEROPUERTO DE DESTINO

TOTAL	2.575.238	100%	10,6%	42.999.987	100%	13,7%
Barcelona	692.582	26,9%	4,2%	10.316.085	24,0%	6,3%
Adolfo Suárez Madrid- Barajas	397.574	15,4%	10,2%	4.757.607	11,1%	12,8%
Málaga	275.040	10,7%	7,4%	5.153.828	12,0%	12,1%
Alicante	253.994	9,9%	3,5%	4.728.253	11,0%	13,1%
Tenerife Sur	198.194	7,7%	7,2%	2.280.404	5,3%	18,3%
Gran Canaria	130.035	5,0%	11,6%	1.341.722	3,1%	25,5%
Valencia	127.335	4,9%	31,4%	1.577.382	3,7%	21,2%
Palma De Mallorca	109.648	4,3%	43,4%	4.981.005	11,6%	22,9%
Lanzarote	106.440	4,1%	19,7%	1.226.725	2,9%	22,4%
Sevilla	90.188	3,5%	38,2%	894.755	2,1%	5,3%
Resto de aeropuertos	194.208	7,5%	12,1%	5.742.221	13,4%	16,6%

Fuente: Elaboración propia a partir de los registros administrativos de Aena.

## ENTRADA DE PASAJEROS EN COMPAÑÍAS AÉREAS TRADICIONALES

Noviembre 2017

Entrada de pasajeros según tipo de COMPAÑÍA AÉREA	mensual			acumulado		
	total pasajeros	% verticales	variación interanual	total pasajeros	% verticales	variación interanual
TOTAL	5.096.688	100%	6,6%	82.149.444	100%	8,5%
Bajo coste	2.575.238	50,5%	10,6%	42.999.987	52,3%	13,7%
<b>Tradicional</b>	<b>2.521.450</b>	<b>49,5%</b>	<b>2,8%</b>	<b>39.149.457</b>	<b>47,7%</b>	<b>3,4%</b>

## SEGÚN MERCADO DE ORIGEN

TOTAL	2.521.450	100%	2,8%	39.149.457	100%	3,4%
Alemania	468.374	18,6%	0,6%	8.417.756	21,5%	-4,6%
Reino Unido	323.274	12,8%	1,2%	5.809.821	14,8%	0,1%
Francia	150.094	6,0%	-5,5%	2.249.907	5,7%	-2,8%
Portugal	118.295	4,7%	19,2%	1.345.277	3,4%	20,5%
Italia	111.634	4,4%	-4,4%	1.579.930	4,0%	0,4%
Estados Unidos	108.626	4,3%	10,1%	1.657.995	4,2%	8,2%
Bélgica	102.706	4,1%	-0,1%	1.541.588	3,9%	7,4%
Suiza	94.815	3,8%	-5,7%	1.708.931	4,4%	1,5%
Suecia	92.702	3,7%	-0,2%	988.467	2,5%	18,4%
Países Bajos	90.162	3,6%	2,5%	1.272.465	3,3%	10,1%
Finlandia	50.075	2,0%	2,3%	444.025	1,1%	12,8%
Resto de países	810.693	32,2%	6,3%	12.133.295	31,0%	8,5%

## SEGÚN COMUNIDAD AUTÓNOMA DE DESTINO

TOTAL	2.521.450	100%	2,8%	39.149.457	100%	3,4%
Madrid (C. de)	1.034.461	41,0%	3,4%	12.964.306	33,1%	5,1%
Canarias	744.283	29,5%	-0,2%	7.510.347	19,2%	-0,4%
Cataluña	370.374	14,7%	2,7%	6.037.887	15,4%	8,5%
Andalucía	138.462	5,5%	11,4%	3.030.408	7,7%	14,8%
C. Valenciana	98.866	3,9%	-0,7%	1.753.740	4,5%	6,2%
Baleares (Illes)	74.496	3,0%	2,1%	7.007.716	17,9%	-4,8%
Resto de comunidades	60.508	2,4%	21,8%	845.053	2,2%	11,5%

## SEGÚN AEROPUERTO DE DESTINO

TOTAL	2.521.450	100%	2,8%	39.149.457	100%	3,4%
Adolfo Suárez Madrid- Barajas	1.034.443	41,0%	3,4%	12.964.215	33,1%	5,1%
Barcelona	368.085	14,6%	2,4%	5.730.402	14,6%	8,1%
Gran Canaria	248.552	9,9%	2,1%	2.322.973	5,9%	0,9%
Tenerife Sur	246.392	9,8%	0,1%	2.365.583	6,0%	-1,6%
Fuerteventura	124.848	5,0%	-3,3%	1.440.198	3,7%	-3,7%
Málaga	119.770	4,8%	13,1%	2.481.856	6,3%	14,2%
Lanzarote	105.379	4,2%	-1,8%	1.217.361	3,1%	1,2%
Palma De Mallorca	72.402	2,9%	1,8%	5.632.809	14,4%	-5,9%
Alicante	54.827	2,2%	-5,5%	1.100.851	2,8%	8,2%
Bilbao	53.346	2,1%	18,1%	669.070	1,7%	6,3%
Resto de aeropuertos	93.406	3,7%	6,8%	3.224.139	8,2%	7,3%

Fuente: Elaboración propia a partir de los registros administrativos de Aena

## ENTRADA DE PASAJEROS POR VÍA AÉREA

Noviembre 2017

Entrada de pasajeros según tipo de COMPañÍA AÉREA	mensual			acumulado		
	total	%	variación	total	%	variación
	pasajeros	verticales	interanual	pasajeros	verticales	interanual
<b>TOTAL</b>	<b>5.096.688</b>	<b>100%</b>	<b>6,6%</b>	<b>82.149.444</b>	<b>100%</b>	<b>8,5%</b>
Bajo coste	2.575.238	50,5%	10,6%	42.999.987	52,3%	13,7%
Tradicional	2.521.450	49,5%	2,8%	39.149.457	47,7%	3,4%

## SEGÚN MERCADO DE ORIGEN

	total	%	variación	total	%	variación
	pasajeros	verticales	interanual	pasajeros	verticales	interanual
<b>TOTAL</b>	<b>5.096.688</b>	<b>100%</b>	<b>6,6%</b>	<b>82.149.444</b>	<b>100%</b>	<b>8,5%</b>
Reino Unido	1.090.301	21,4%	1,8%	21.492.889	26,2%	9,6%
Alemania	785.455	15,4%	9,5%	13.466.684	16,4%	3,3%
Italia	457.985	9,0%	6,7%	6.494.062	7,9%	7,5%
Francia	357.841	7,0%	5,0%	5.729.370	7,0%	4,4%
Países Bajos	260.224	5,1%	8,0%	4.025.942	4,9%	13,9%
Bélgica	187.777	3,7%	-0,9%	2.773.180	3,4%	5,9%
Suiza	171.486	3,4%	-0,6%	2.988.114	3,6%	4,5%
Portugal	168.536	3,3%	14,4%	1.975.126	2,4%	19,4%
Suecia	150.488	3,0%	5,0%	1.862.518	2,3%	17,9%
Dinamarca	107.579	2,1%	8,3%	1.598.946	1,9%	11,0%
Estados Unidos	120.626	2,4%	22,3%	1.717.908	2,1%	12,2%
Resto de países	1.238.390	24,3%	9,3%	18.024.705	21,9%	10,7%

## SEGÚN COMUNIDAD AUTÓNOMA DE DESTINO

	total	%	variación	total	%	variación
	pasajeros	verticales	interanual	pasajeros	verticales	interanual
<b>TOTAL</b>	<b>5.096.688</b>	<b>100%</b>	<b>6,6%</b>	<b>82.149.444</b>	<b>100%</b>	<b>8,5%</b>
Madrid (C. de)	1.432.035	28,1%	5,2%	17.721.913	21,6%	7,1%
Canarias	1.250.276	24,5%	4,6%	13.084.199	15,9%	7,8%
Cataluña	1.085.701	21,3%	3,3%	17.502.874	21,3%	8,0%
Andalucía	512.775	10,1%	13,1%	9.349.396	11,4%	13,1%
C. Valenciana	480.195	9,4%	8,7%	8.059.375	9,8%	13,0%
Baleares (Iles)	189.561	3,7%	21,4%	13.979.777	17,0%	6,0%
Resto de comunidades	146.145	2,9%	17,8%	2.451.910	3,0%	11,7%

## SEGÚN AEROPUERTO DE DESTINO

	total	%	variación	total	%	variación
	pasajeros	verticales	interanual	pasajeros	verticales	interanual
<b>TOTAL</b>	<b>5.096.688</b>	<b>100%</b>	<b>6,6%</b>	<b>82.149.444</b>	<b>100%</b>	<b>8,5%</b>
Adolfo Suárez Madrid- Barajas	1.432.017	28,1%	5,2%	17.721.822	21,6%	7,1%
Barcelona	1.060.667	20,8%	3,5%	16.046.487	19,5%	6,9%
Tenerife Sur	444.586	8,7%	3,2%	4.645.987	5,7%	7,2%
Málaga	394.810	7,7%	9,0%	7.635.684	9,3%	12,8%
Gran Canaria	378.587	7,4%	5,2%	3.664.695	4,5%	8,7%
Alicante	308.821	6,1%	1,8%	5.829.104	7,1%	12,1%
Lanzarote	211.819	4,2%	7,9%	2.444.086	3,0%	10,8%
Fuerteventura	190.877	3,7%	3,7%	2.130.489	2,6%	4,1%
Palma De Mallorca	182.050	3,6%	23,4%	10.613.814	12,9%	5,7%
Valencia	171.374	3,4%	23,8%	2.230.271	2,7%	15,2%
Resto de aeropuertos	321.080	6,3%	16,9%	9.187.005	11,2%	11,7%

Fuente: Elaboración propia a partir de los registros administrativos de Aena