

Datos provisionales. Los datos adquieren carácter definitivo transcurridos 12 meses desde su fecha de publicación.

Más información: Turespaña [www.iet.tourspain.es](http://www.iet.tourspain.es)

Toda persona que utilice estos datos deberá citar, en cualquier publicación que haga uso de ellos, al Turespaña como fuente del dato y la operación estadística de la que proceden los datos.

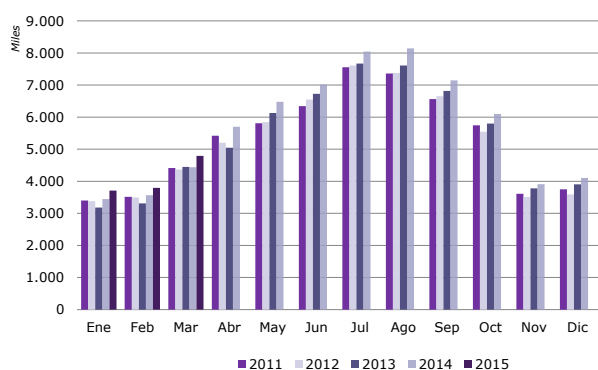


# marzo 2015

## cbc compañías aéreas de bajo coste

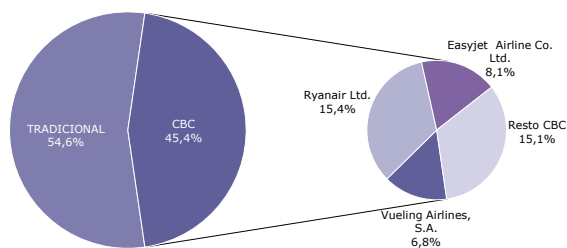
### NOTA DE COYUNTURA

Llegadas de pasajeros según meses 2011-2015



Fuente: Elaboración propia a partir de los registros administrativos de Aena

Distribución de los pasajeros por tipo de compañía aérea Marzo 2015



Fuente: Elaboración propia a partir de los registros administrativos de Aena

En marzo los aeropuertos españoles recibieron 4,8 millones de pasajeros internacionales, cifra un 8% superior a la del mismo mes del año anterior. Las compañías aéreas de bajo coste (CBC) transportaron el 45,4% de los pasajeros, registrando un avance del 15,5%. Las compañías tradicionales fueron responsables del 54,6% tráfico restante, experimentando un avance interanual del 2,4%.

Las compañías aéreas Ryanair, Easyjet y Vueling lideran un mes más el ranking de llegadas en CBC, concentrando entre las tres el 67% de los movimientos de pasajeros generados por este tipo de compañías, y el 30% del total del flujo aéreo internacional recibido en España. Las tres mostraron una evolución creciente.

El primer trimestre de 2015 acumula 12,3 millones de pasajeros internacionales, un 7,4% más que hace un año. El tráfico de pasajeros de CBC registró un incremento (14,8%) notablemente superior al de las compañías tradicionales (2%). El 77% del total del flujo provino de la Unión Europea, experimentando un aumento del 8,6%. El resto del flujo (23%) experimentó un aumento del 3,3%.

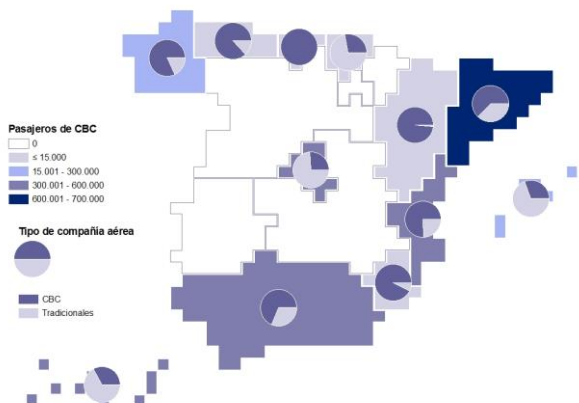
### MERCADOS EMISORES

Los principales países emisores de pasajeros internacionales con destino España incrementaron sus llegadas en marzo, excepto Noruega. Reino Unido, Alemania, Italia y Francia fueron responsables del 55,7% de llegadas internacionales este mes.

Reino Unido fue el origen del 22,1% de los pasajeros internacionales recibidos en España en marzo, registrando un aumento del 9,7% respecto al mismo mes de 2014. Este aumento repercutió en todas las comunidades, menos en la R. de Murcia, destacando los aumentos de la C. de Madrid y Cataluña.

Llegadas de pasajeros internacionales, por comunidad autónoma de destino

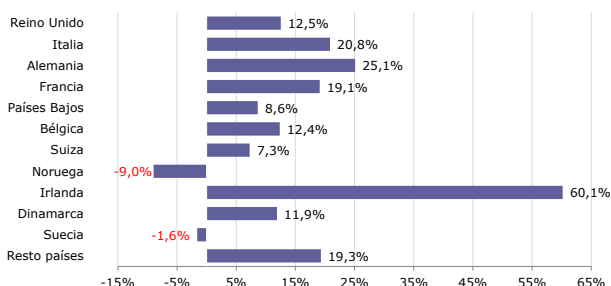
Marzo 2015



Fuente: Elaboración propia a partir de los registros administrativos de Aena

Variación interanual de los pasajeros en compañías aéreas de bajo coste, por país de origen

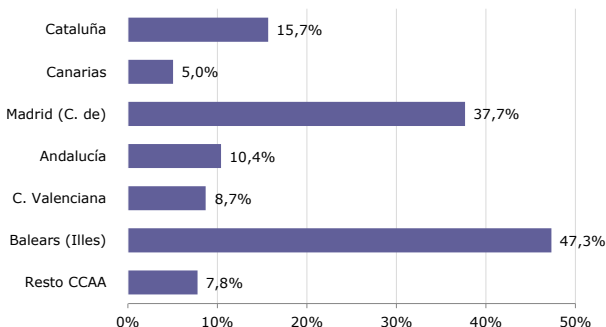
Marzo 2015



Fuente: Elaboración propia a partir de los registros administrativos de Aena

Variación interanual de los pasajeros en compañías aéreas de bajo coste, por comunidad autónoma de destino

Marzo 2015



Fuente: Elaboración propia a partir de los registros administrativos de Aena

Los aeropuertos británicos fueron el punto de partida del 33,7% de los pasajeros recibidos en España en CBC, registrando un notable incremento interanual del 12,5%, que benefició a todas las comunidades a excepción de la R. de Murcia.

Alemania fue el origen del 18% de las llegadas internacionales del mes, reflejando un avance del 5,2% en relación a marzo de 2014. Principalmente, la C. de Madrid y Baleares se vieron favorecidas por esta subida, por el contrario Canarias y Andalucía recibieron menos pasajeros que hace un año. Paralelamente, las llegadas en CBC procedentes de Alemania representaron el 12,3% del total de CBC, un 25,1% más que hace un año. Esta remarcable mejoría se dejó notar en todas las comunidades excepto en Andalucía.

Desde Italia llegó el 8% del flujo de pasajeros internacionales recibidos en marzo, presentando un marcado incremento interanual del 14,3%, de dos dígitos por tercer mes consecutivo. Esta subida repercutió en todas las comunidades con más tráfico aéreo. En cuanto a las llegadas en CBC, Italia emitió el 12,7% de las mismas, y registró una subida del 20,8%, favoreciendo a todas las comunidades excepto a Aragón.

Las llegadas aéreas desde Francia se incrementaron un 6,1% en marzo, repercutiendo en todas las comunidades excepto en Canarias, Galicia y País Vasco. El tráfico de pasajeros generado en este mercado por las CBC representó el 8,4% del total, y se incrementó un 19,1% influyendo positivamente en todas las comunidades autónomas con más llegadas, y especialmente en Cataluña y Andalucía.

Entre el resto de mercados, destacó la subida de CBC de Irlanda (60,1%) recuperándose del descenso sufrido en marzo de 2014, y la bajada de Noruega (-9%).

COMUNIDADES AUTÓNOMAS DE DESTINO

La C. de Madrid, Canarias y Cataluña superaron el millón de llegadas de pasajeros internacionales en marzo, aglutinando cerca del 73% de total del flujo aéreo internacional. En términos de incrementos interanuales, solo el archipiélago canario experimentó un retroceso del -1,6%.

Respecto al tráfico aéreo de CBC, Cataluña fue la comunidad que más pasajeros recibió volando con alguna CBC, superando los 600 mil. La C. de Madrid y Baleares fueron las que presentaron la expansión interanual más notoria.

(\*) En la nota se considera a los pasajeros de vuelos internacionales, tanto a los no residentes como a los residentes en España. Por lo tanto, los términos pasajero internacional y turista internacional no son en este caso equivalentes.

## ENTRADA DE PASAJEROS EN COMPAÑÍAS AÉREAS DE BAJO COSTE

Marzo 2015

Entrada de pasajeros según tipo de COMPAÑÍA AÉREA	mensual			acumulado		
	total pasajeros	% verticales	variación interanual	total pasajeros	% verticales	variación interanual
TOTAL	4.791.621	100,0%	8,0%	12.294.790	100,0%	7,4%
<b>Bajo coste</b>	<b>2.175.128</b>	<b>45,4%</b>	<b>15,5%</b>	<b>5.546.257</b>	<b>45,1%</b>	<b>14,8%</b>
Tradicionales	2.616.493	54,6%	2,4%	6.748.533	54,9%	2,0%

## SEGÚN MERCADO DE ORIGEN

TOTAL	2.175.128	100,0%	15,5%	5.546.257	100,0%	14,8%
Reino Unido	733.678	33,7%	12,5%	1.797.594	32,4%	10,5%
Italia	276.249	12,7%	20,8%	744.500	13,4%	23,3%
Alemania	267.998	12,3%	25,1%	630.087	11,4%	22,1%
Francia	182.210	8,4%	19,1%	474.318	8,6%	19,2%
Países Bajos	139.305	6,4%	8,6%	365.343	6,6%	11,4%
Bélgica	85.046	3,9%	12,4%	223.631	4,0%	21,6%
Suiza	74.229	3,4%	7,3%	179.017	3,2%	6,2%
Noruega	58.245	2,7%	-9,0%	161.837	2,9%	-8,9%
Irlanda	56.528	2,6%	60,1%	145.149	2,6%	54,4%
Dinamarca	47.257	2,2%	11,9%	118.781	2,1%	2,6%
Suecia	44.626	2,1%	-1,6%	122.416	2,2%	1,9%
Resto de países	209.757	9,6%	19,3%	583.584	10,5%	0,2%

## SEGÚN COMUNIDAD AUTÓNOMA DE DESTINO

TOTAL	2.175.128	100,0%	15,5%	5.546.257	100,0%	14,8%
Cataluña	665.881	30,6%	15,7%	1.661.212	30,0%	13,8%
Canarias	367.962	16,9%	5,0%	1.060.163	19,1%	8,7%
Madrid (C. de)	339.446	15,6%	37,7%	890.871	16,1%	35,3%
Andalucía	324.443	14,9%	10,4%	801.622	14,5%	11,3%
C. Valenciana	312.058	14,3%	8,7%	786.675	14,2%	9,2%
Baleares (Illes)	93.492	4,3%	47,3%	169.968	3,1%	34,6%
Resto de comunidades	71.846	3,3%	7,8%	175.746	3,2%	2,8%

## SEGÚN AEROPUERTO DE DESTINO

TOTAL	2.175.128	100,0%	15,5%	5.546.257	100,0%	14,8%
Barcelona	626.416	28,8%	17,4%	1.566.284	28,2%	15,8%
Adolfo Suárez Madrid- Barajas	339.446	15,6%	37,7%	890.871	16,1%	35,3%
Málaga	259.587	11,9%	7,0%	636.694	11,5%	8,5%
Alicante	229.279	10,5%	6,4%	576.442	10,4%	7,2%
Tenerife Sur	159.479	7,3%	4,5%	461.734	8,3%	7,1%
Palma de Mallorca	86.400	4,0%	39,1%	161.229	2,9%	30,4%
Valencia	82.779	3,8%	15,5%	210.233	3,8%	15,0%
Gran Canaria	80.680	3,7%	-6,4%	254.643	4,6%	2,2%
Lanzarote	79.878	3,7%	8,3%	213.601	3,9%	10,0%
Sevilla	60.898	2,8%	26,9%	157.677	2,8%	24,8%
Resto de aeropuertos	170.286	7,8%	12,7%	416.849	7,5%	7,5%

Fuente: Elaboración propia a partir de los registros administrativos de Aena.

\* La lista de compañías aéreas de bajo coste aprobadas por AENA en 2015 no coinciden con las aprobadas en 2014, lo que implica que los datos no son comparables con los del mismo mes de 2014.

## ENTRADA DE PASAJEROS EN COMPAÑÍAS AÉREAS TRADICIONALES

Marzo 2015

Entrada de pasajeros según tipo de COMPAÑÍA AÉREA	mensual			acumulado		
	total pasajeros	% verticales	variación interanual	total pasajeros	% verticales	variación interanual
TOTAL	4.791.621	100,0%	8,0%	12.294.790	100,0%	7,4%
Bajo coste	2.175.128	45,4%	15,5%	5.546.257	45,1%	14,8%
<b>Tradicional</b>	<b>2.616.493</b>	<b>54,6%</b>	<b>2,4%</b>	<b>6.748.533</b>	<b>54,9%</b>	<b>2,0%</b>

## SEGÚN MERCADO DE ORIGEN

TOTAL	2.616.493	100,0%	2,4%	6.748.533	100,0%	2,0%
Alemania	595.549	22,8%	-1,8%	1.456.334	21,6%	-2,3%
Reino Unido	327.340	12,5%	3,8%	800.482	11,9%	1,5%
Francia	182.301	7,0%	-4,3%	503.911	7,5%	1,8%
Suiza	116.221	4,4%	3,6%	282.989	4,2%	2,1%
Italia	107.225	4,1%	0,2%	288.193	4,3%	4,7%
Estados Unidos	100.981	3,9%	7,5%	235.668	3,5%	8,1%
Bélgica	100.386	3,8%	7,5%	261.203	3,9%	7,8%
Portugal	83.613	3,2%	20,9%	224.283	3,3%	15,9%
Suecia	83.403	3,2%	6,5%	230.637	3,4%	2,6%
Países Bajos	69.979	2,7%	0,2%	180.424	2,7%	-2,1%
Noruega	56.835	2,2%	-8,1%	148.435	2,2%	-7,7%
Resto de países	792.660	30,3%	4,8%	2.135.974	31,7%	3,4%

## SEGÚN COMUNIDAD AUTÓNOMA DE DESTINO

TOTAL	2.616.493	100,0%	2,4%	6.748.533	100,0%	2,0%
Madrid (C. de)	974.786	37,3%	8,4%	2.584.831	38,3%	7,7%
Canarias	742.731	28,4%	-4,7%	2.103.344	31,2%	-2,6%
Cataluña	395.530	15,1%	-0,9%	992.678	14,7%	-2,0%
Baleares (Illes)	210.909	8,1%	6,1%	396.048	5,9%	-0,6%
Andalucía	147.479	5,6%	10,5%	319.667	4,7%	8,2%
C. Valenciana	100.626	3,8%	-1,3%	238.034	3,5%	-3,5%
Resto de comunidades	44.432	1,7%	4,6%	113.931	1,7%	8,3%

## SEGÚN AEROPUERTO DE DESTINO

TOTAL	2.616.493	100,0%	2,4%	6.748.533	100,0%	2,0%
Adolfo Suárez Madrid-Barajas	974.786	37,3%	8,4%	2.584.831	38,3%	7,7%
Barcelona	395.366	15,1%	-0,9%	991.688	14,7%	-2,1%
Gran Canaria	248.488	9,5%	-6,4%	732.616	10,9%	-1,9%
Tenerife Sur	241.008	9,2%	-3,4%	675.478	10,0%	-3,7%
Palma de Mallorca	208.159	8,0%	5,7%	390.535	5,8%	-0,9%
Málaga	127.769	4,9%	8,6%	287.599	4,3%	7,9%
Fuerteventura	124.678	4,8%	-7,1%	344.006	5,1%	-3,0%
Lanzarote	115.177	4,4%	-2,2%	314.173	4,7%	-1,6%
Alicante	60.984	2,3%	-7,1%	140.234	2,1%	-8,1%
Valencia	39.642	1,5%	9,0%	97.800	1,4%	3,9%
Resto de aeropuertos	80.436	3,1%	11,3%	189.573	2,8%	8,0%

Fuente: Elaboración propia a partir de los registros administrativos de Aena

\* La lista de compañías aéreas de bajo coste aprobadas por AENA en 2015 no coinciden con las aprobadas en 2014, lo que implica que los datos no son comparables con los del mismo mes de 2014.

## ENTRADA DE PASAJEROS POR VÍA AÉREA

Marzo 2015

Entrada de pasajeros según tipo de COMPañÍA AÉREA	mensual			acumulado		
	total pasajeros	% verticales	variación interanual	total pasajeros	% verticales	variación interanual
<b>TOTAL</b>	<b>4.791.621</b>	<b>100,0%</b>	<b>8,0%</b>	<b>12.294.790</b>	<b>100,0%</b>	<b>7,4%</b>
Bajo coste	2.175.128	45,4%	15,5%	5.546.257	45,1%	14,8%
Tradicionales	2.616.493	54,6%	2,4%	6.748.533	54,9%	2,0%

## SEGÚN MERCADO DE ORIGEN

TOTAL	4.791.621	100,0%	8,0%	12.294.790	100,0%	7,4%
Reino Unido	1.061.018	22,1%	9,7%	2.598.076	21,1%	7,6%
Alemania	863.547	18,0%	5,2%	2.086.421	17,0%	4,0%
Italia	383.474	8,0%	14,3%	1.032.693	8,4%	17,5%
Francia	364.511	7,6%	6,1%	978.229	8,0%	9,6%
Países Bajos	209.284	4,4%	5,7%	545.767	4,4%	6,5%
Suiza	190.450	4,0%	5,0%	462.006	3,8%	3,6%
Bélgica	185.432	3,9%	9,7%	484.834	3,9%	13,7%
Suecia	128.029	2,7%	3,5%	353.053	2,9%	2,3%
Portugal	118.121	2,5%	15,8%	319.487	2,6%	11,5%
Noruega	115.080	2,4%	-8,5%	310.272	2,5%	-8,3%
Estados Unidos	100.981	2,1%	7,5%	235.668	1,9%	8,1%
Resto de países	1.071.694	22,4%	9,7%	2.888.284	23,5%	7,7%

## SEGÚN COMUNIDAD AUTÓNOMA DE DESTINO

TOTAL	4.791.621	100,0%	8,0%	12.294.790	100,0%	7,4%
Madrid (C. de)	1.314.232	27,4%	14,7%	3.475.702	28,3%	13,6%
Canarias	1.110.693	23,2%	-1,6%	3.163.507	25,7%	0,9%
Cataluña	1.061.411	22,2%	8,9%	2.653.890	21,6%	7,3%
Andalucía	471.922	9,8%	10,4%	1.121.289	9,1%	10,4%
C. Valenciana	412.684	8,6%	6,1%	1.024.709	8,3%	6,0%
Baleares (Illes)	304.401	6,4%	16,1%	566.016	4,6%	7,8%
Resto de comunidades	116.278	2,4%	6,5%	289.677	2,4%	4,9%

## SEGÚN AEROPUERTO DE DESTINO

TOTAL	4.791.621	100,0%	8,0%	12.294.790	100,0%	7,4%
Adolfo Suárez Madrid-Barajas	1.314.232	27,4%	14,7%	3.475.702	28,3%	13,6%
Barcelona	1.021.782	21,3%	9,6%	2.557.972	20,8%	8,2%
Tenerife Sur	400.487	8,4%	-0,4%	1.137.212	9,2%	0,4%
Málaga	387.356	8,1%	7,5%	924.293	7,5%	8,3%
Gran Canaria	329.168	6,9%	-6,4%	987.259	8,0%	-0,9%
Palma de Mallorca	294.559	6,1%	13,7%	551.764	4,5%	6,6%
Alicante	290.263	6,1%	3,3%	716.676	5,8%	3,8%
Lanzarote	195.055	4,1%	1,9%	527.774	4,3%	2,8%
Fuerteventura	169.891	3,5%	0,5%	466.417	3,8%	4,3%
Valencia	122.421	2,6%	13,3%	308.033	2,5%	11,2%
Resto de aeropuertos	266.407	5,6%	12,6%	641.688	5,2%	7,4%

Fuente: Elaboración propia a partir de los registros administrativos de Aena

\* La lista de compañías aéreas de bajo coste aprobadas por AENA en 2015 no coinciden con las aprobadas en 2014, lo que implica que los datos no son comparables con los del mismo mes de 2014.