

Datos provisionales. Los datos adquieren carácter definitivo transcurridos 12 meses desde su fecha de publicación.

Más información: Turespaña www.estadisticas.tourspain.es

Toda persona que utilice estos datos deberá citar, en cualquier publicación que haga uso de ellos, al Turespaña como fuente del dato y la operación estadística de la que proceden los datos.



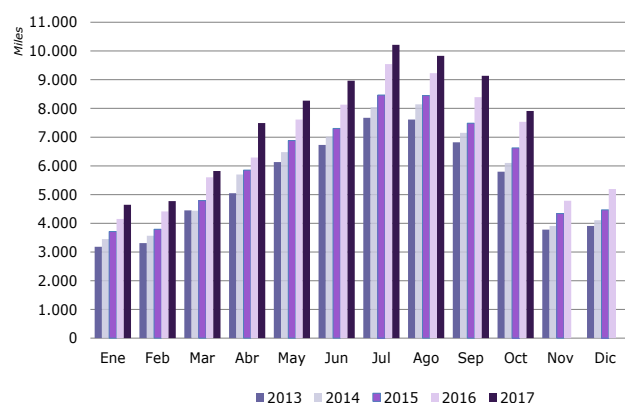
INSTITUTO DE TURISMO DE ESPAÑA
SUBDIRECCIÓN GENERAL DE CONOCIMIENTO Y ESTUDIOS TURÍSTICOS

octubre 2017

cbc compañías aéreas de bajo coste

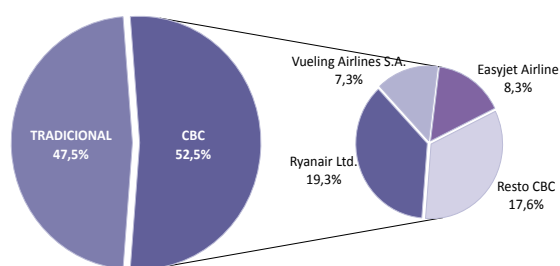
NOTA DE COYUNTURA

Llegadas de pasajeros según meses 2013-2017



Fuente: Elaboración propia a partir de los registros administrativos de Aena

Distribución de los pasajeros por tipo de compañía aérea Octubre 2017



Fuente: Elaboración propia a partir de los registros administrativos de Aena

En **octubre** llegaron 7,9 millones de pasajeros internacionales a los aeropuertos españoles registrando una subida del 5%. En vuelos internacionales, el 52,5% de los pasajeros eligió una compañía aérea de bajo coste (CBC) para desplazarse, experimentando un aumento del 9,1%. Por su parte, los pasajeros de compañías tradicionales presentaron un incremento notablemente más moderado, del 0,8%, y concentraron el 47,5% del flujo total.

Las principales compañías de bajo coste Ryanair, Easyjet y Vueling concentraron el 34,9% del total del flujo aéreo de pasajeros internacionales recibido en España en el mes de octubre. Estas compañías sumaron una cuota del 66,5% del total de pasajeros que volaron a España en alguna CBC. Todas mostraron avances, destacando el de Easyjet.

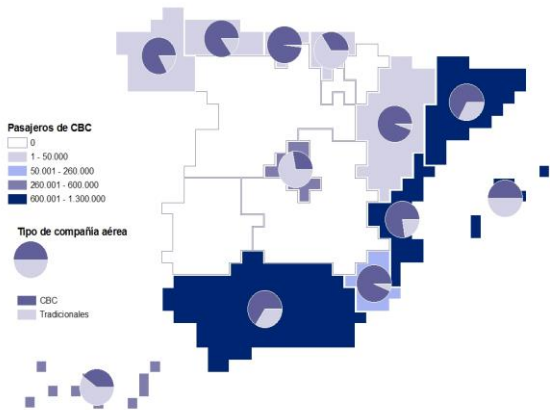
Entre **enero y octubre** de 2017 llegaron a España cerca de 77,1 millones de pasajeros internacionales, un 8,7% más que en el mismo periodo del año anterior. El tráfico de pasajeros internacionales de CBC acumuló un incremento interanual del 13,9%. Por su parte, las compañías tradicionales registraron un crecimiento inferior en este periodo (+3,5%). El 80,2% del total del flujo aéreo provino de la Unión Europea, experimentando un aumento del 8,3%. El resto del flujo aéreo (19,8%) experimentó un incremento del 10,4%.

MERCADOS EMISORES

En octubre, los principales países emisores de pasajeros internacionales con destino España mostraron una evolución creciente. Todas las comunidades autónomas mostraron crecimientos.

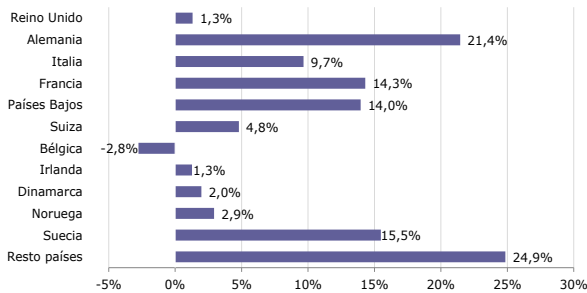
En octubre, la llegada de pasajeros internacionales desde *Reino Unido* supuso el 24,8% del total de llegadas a España, mostrando un crecimiento notablemente inferior al de meses previos, del 0,8%. Esta evolución es consecuencia en gran medida del retroceso de llegadas en Andalucía y Canarias, ya que en el resto de comunidades autónomas, los pasajeros se incrementaron, salvo en el P. de Asturias que disminuyeron levemente. Destacó el aumento experimentado por Baleares, en torno a los 10 mil más. Así mismo, los aeropuertos británicos fueron el punto de partida del 33,7% de los pasajeros recibidos en España en alguna CBC, registrando un incremento interanual del 1,3%; Andalucía fue la gran

Llegadas de pasajeros internacionales, por comunidad autónoma de destino Octubre 2017



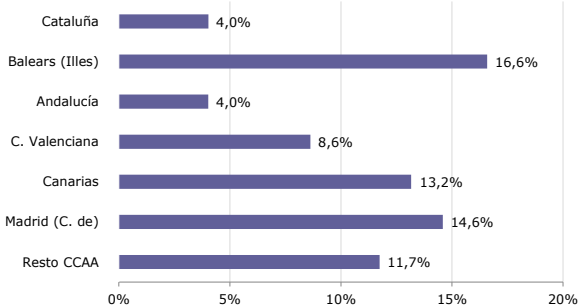
Fuente: Elaboración propia a partir de los registros administrativos de Aena

Variación interanual de los pasajeros en compañías aéreas de bajo coste, por país de origen Octubre 2017



Fuente: Elaboración propia a partir de los registros administrativos de Aena

Variación interanual de los pasajeros en compañías aéreas de bajo coste, por comunidad autónoma de destino Octubre 2017



Fuente: Elaboración propia a partir de los registros administrativos de Aena

perjudicada, frente al resto de comunidades que casi todas registraron más llegadas desde el Reino Unido.

Alemania emitió el 18,7% del flujo total de llegadas, y registró una subida del 3,6%. Este aumento ha repercutido positivamente en todas las comunidades excepto en Cataluña, donde se registra un descenso del flujo de llegadas internacionales del -6,5. Por el contrario las llegadas a Andalucía mejoraron notoriamente. Por su parte, los pasajeros que llegaron en alguna CBC registraron una subida del 21,4%, siendo Baleares la gran beneficiada.

Desde Italia llegó el 7,4% del flujo de pasajeros internacionales recibidos en octubre, registrando un incremento interanual del 7,1%, que favoreció especialmente a la C. de Madrid y a Andalucía con más de 10 mil pasajeros adicionales. En relación a las llegadas en CBC, Italia se situó en tercera posición siendo el país emisor del 10,7% de ellas, y experimentó un crecimiento del 9,7% que afectó positivamente a todas las comunidades, salvo a Aragón.

La llegada de pasajeros internacionales desde Francia presentó una subida del 7,3%, que favoreció a casi todas las comunidades, destacando los aumentos adicionales de más de 10 mil pasajeros, en los aeropuertos de Cataluña y de la C. de Madrid. El tráfico de pasajeros de CBC generado por Francia acaparó el 8,6% del flujo total de estas compañías y creció interanualmente un 14,3% que repercutió notablemente en la C. de Madrid.

Entre el resto de países emisores, destacó el aumento de llegadas internacionales provenientes de EEUU con una subida del 18,2%.

COMUNIDADES AUTÓNOMAS DE DESTINO

Todas las comunidades recibieron más pasajeros internacionales que hace un año, presentando Andalucía y la C. Valenciana, las subidas interanuales más altas, del 7,8% y 7,5% respectivamente. Entre el resto de comunidades destacó el avance de Galicia con una subida del 27%.

En relación al tráfico aéreo de CBC, Cataluña lideró la llegada de pasajeros de esta modalidad, reuniendo el 26,2% del total. Entre las comunidades con más flujos aéreos, Cataluña y Andalucía fueron las que registraron los incrementos más moderados en CBC, del 4% para ambas.

(*) En la nota se consideran pasajeros de vuelos internacionales, tanto a los no residentes como a los residentes en España. Por lo tanto, los términos pasajero internacional y turista internacional no son en este caso equivalentes.

ENTRADA DE PASAJEROS EN COMPAÑÍAS AÉREAS DE BAJO COSTE

Octubre 2017

Entrada de pasajeros según tipo de COMPAÑÍA AÉREA	mensual			acumulado		
	total	%	variación	total	%	variación
	pasajeros	verticales	interanual	pasajeros	verticales	interanual
TOTAL	7.908.528	100%	5,0%	77.052.756	100%	8,7%
Bajo coste	4.149.885	52,5%	9,1%	40.424.749	52,5%	13,9%
Tradicional	3.758.643	47,5%	0,8%	36.628.007	47,5%	3,5%

SEGÚN MERCADO DE ORIGEN

TOTAL	4.149.885	100%	9,1%	40.424.749	100%	13,9%
Reino Unido	1.400.503	33,7%	1,3%	14.916.041	36,9%	14,3%
Alemania	571.319	13,8%	21,4%	4.731.847	11,7%	19,3%
Italia	443.378	10,7%	9,7%	4.567.781	11,3%	10,0%
Francia	355.136	8,6%	14,3%	3.271.716	8,1%	9,3%
Países Bajos	280.365	6,8%	14,0%	2.583.415	6,4%	16,0%
Suiza	134.163	3,2%	4,8%	1.202.512	3,0%	8,8%
Bélgica	121.781	2,9%	-2,8%	1.146.521	2,8%	4,5%
Irlanda	112.742	2,7%	1,3%	1.143.692	2,8%	4,8%
Dinamarca	97.616	2,4%	2,0%	894.178	2,2%	8,4%
Noruega	96.528	2,3%	2,9%	882.702	2,2%	6,4%
Suecia	94.273	2,3%	15,5%	816.265	2,0%	17,6%
Resto de países	442.081	10,7%	24,9%	4.268.079	10,6%	0,2%

SEGÚN COMUNIDAD AUTÓNOMA DE DESTINO

TOTAL	4.149.885	100%	9,1%	40.424.749	100%	13,9%
Cataluña	1.088.548	26,2%	4,0%	10.749.660	26,6%	8,0%
Baleares (Illes)	655.546	15,8%	16,6%	6.856.996	17,0%	19,5%
Andalucía	636.683	15,3%	4,0%	5.944.675	14,7%	12,1%
C. Valenciana	619.148	14,9%	8,6%	5.924.306	14,7%	15,3%
Canarias	523.882	12,6%	13,2%	5.067.859	12,5%	22,3%
Madrid (C. de)	465.067	11,2%	14,6%	4.360.033	10,8%	13,0%
Resto de comunidades	161.011	3,9%	11,7%	1.521.220	3,8%	11,6%

SEGÚN AEROPUERTO DE DESTINO

TOTAL	4.149.885	100%	9,1%	40.424.749	100%	13,9%
Barcelona	976.311	23,5%	2,3%	9.623.503	23,8%	6,5%
Málaga	514.777	12,4%	2,9%	4.878.788	12,1%	12,4%
Palma De Mallorca	508.694	12,3%	19,5%	4.871.357	12,1%	22,5%
Adolfo Suárez Madrid- Barajas	465.067	11,2%	14,6%	4.360.033	10,8%	13,0%
Alicante	451.859	10,9%	3,4%	4.474.259	11,1%	13,7%
Tenerife Sur	204.744	4,9%	11,1%	2.082.210	5,2%	19,5%
Valencia	167.289	4,0%	25,7%	1.450.047	3,6%	20,3%
Gran Canaria	132.395	3,2%	20,1%	1.211.687	3,0%	27,2%
Ibiza	126.665	3,1%	10,7%	1.553.707	3,8%	11,8%
Lanzarote	116.316	2,8%	10,1%	1.120.285	2,8%	22,6%
Resto de aeropuertos	485.768	11,7%	12,3%	4.798.873	11,9%	15,7%

Fuente: Elaboración propia a partir de los registros administrativos de Aena.

ENTRADA DE PASAJEROS EN COMPAÑÍAS AÉREAS TRADICIONALES

Octubre 2017

Entrada de pasajeros según tipo de COMPAÑÍA AÉREA	mensual			acumulado		
	total	%	variación	total	%	variación
	pasajeros	verticales	interanual	pasajeros	verticales	interanual
TOTAL	7.908.528	100%	5,0%	77.052.756	100%	8,7%
Bajo coste	4.149.885	52,5%	9,1%	40.424.749	52,5%	13,9%
Tradicionales	3.758.643	47,5%	0,8%	36.628.007	47,5%	3,5%

SEGÚN MERCADO DE ORIGEN

TOTAL	3.758.643	100%	0,8%	36.628.007	100%	3,5%
Alemania	910.533	24,2%	-5,2%	7.949.382	21,7%	-4,9%
Reino Unido	558.615	14,9%	-0,4%	5.486.547	15,0%	0,0%
Francia	217.600	5,8%	-2,4%	2.099.813	5,7%	-2,6%
Suiza	178.213	4,7%	-5,1%	1.614.116	4,4%	2,0%
Bélgica	150.162	4,0%	4,6%	1.438.882	3,9%	8,0%
Estados Unidos	151.319	4,0%	9,7%	1.549.369	4,2%	8,1%
Italia	140.176	3,7%	-0,4%	1.468.296	4,0%	0,8%
Portugal	130.214	3,5%	16,3%	1.226.982	3,3%	20,6%
Países Bajos	124.948	3,3%	6,0%	1.182.303	3,2%	10,7%
Suecia	90.516	2,4%	12,6%	895.765	2,4%	20,8%
Irlanda	69.218	1,8%	3,7%	732.854	2,0%	7,7%
Resto de países	1.037.129	27,6%	4,0%	10.983.698	30,0%	8,9%

SEGÚN COMUNIDAD AUTÓNOMA DE DESTINO

TOTAL	3.758.643	100%	0,8%	36.628.007	100%	3,5%
Madrid (C. de)	1.202.792	32,0%	2,4%	11.929.845	32,6%	5,3%
Canarias	786.829	20,9%	-2,0%	6.766.064	18,5%	-0,4%
Baleares (Illes)	654.848	17,4%	-6,6%	6.933.220	18,9%	-4,9%
Cataluña	525.787	14,0%	1,4%	5.667.513	15,5%	8,9%
Andalucía	328.010	8,7%	15,8%	2.891.946	7,9%	15,0%
C. Valenciana	177.886	4,7%	3,6%	1.654.874	4,5%	6,6%
Resto de comunidades	82.491	2,2%	8,8%	784.545	2,1%	10,7%

SEGÚN AEROPUERTO DE DESTINO

TOTAL	3.758.643	100%	0,8%	36.628.007	100%	3,5%
Adolfo Suárez Madrid- Barajas	1.202.781	32,0%	2,4%	11.929.772	32,6%	5,3%
Palma De Mallorca	553.110	14,7%	-7,3%	5.560.407	15,2%	-6,0%
Barcelona	505.120	13,4%	0,6%	5.362.317	14,6%	8,5%
Málaga	265.868	7,1%	14,5%	2.362.086	6,4%	14,2%
Tenerife Sur	248.379	6,6%	-3,0%	2.119.191	5,8%	-1,8%
Gran Canaria	245.799	6,5%	1,8%	2.074.421	5,7%	0,8%
Fuerteventura	153.391	4,1%	-7,7%	1.315.350	3,6%	-3,7%
Lanzarote	126.225	3,4%	-0,3%	1.111.982	3,0%	1,5%
Alicante	111.184	3,0%	6,6%	1.046.024	2,9%	9,0%
Ibiza	70.259	1,9%	-8,0%	874.100	2,4%	-2,2%
Resto de aeropuertos	276.527	7,4%	10,3%	2.872.357	7,8%	10,1%

Fuente: Elaboración propia a partir de los registros administrativos de Aena

ENTRADA DE PASAJEROS POR VÍA AÉREA

Octubre 2017

Entrada de pasajeros según tipo de COMPANÍA AÉREA	mensual			acumulado		
	total pasajeros	% verticales	variación interanual	total pasajeros	% verticales	variación interanual
TOTAL	7.908.528	100%	5,0%	77.052.756	100%	8,7%
Bajo coste	4.149.885	52,5%	9,1%	40.424.749	52,5%	13,9%
Tradicional	3.758.643	47,5%	0,8%	36.628.007	47,5%	3,5%

SEGÚN MERCADO DE ORIGEN

	total pasajeros	% verticales	variación interanual	total pasajeros	% verticales	variación interanual
TOTAL	7.908.528	100%	5,0%	77.052.756	100%	8,7%
Reino Unido	1.959.118	24,8%	0,8%	20.402.588	26,5%	10,1%
Alemania	1.481.852	18,7%	3,6%	12.681.229	16,5%	2,9%
Italia	583.554	7,4%	7,1%	6.036.077	7,8%	7,6%
Francia	572.736	7,2%	7,3%	5.371.529	7,0%	4,3%
Países Bajos	405.313	5,1%	11,4%	3.765.718	4,9%	14,3%
Suiza	312.376	3,9%	-1,1%	2.816.628	3,7%	4,8%
Bélgica	271.943	3,4%	1,2%	2.585.403	3,4%	6,4%
Portugal	186.354	2,4%	14,8%	1.806.590	2,3%	19,9%
Suecia	184.789	2,3%	14,1%	1.712.030	2,2%	19,2%
Irlanda	181.960	2,3%	2,2%	1.876.546	2,4%	5,9%
Estados Unidos	163.044	2,1%	18,2%	1.597.282	2,1%	11,5%
Resto de países	1.605.489	20,3%	7,7%	16.401.136	21,3%	11,4%

SEGÚN COMUNIDAD AUTÓNOMA DE DESTINO

	total pasajeros	% verticales	variación interanual	total pasajeros	% verticales	variación interanual
TOTAL	7.908.528	100%	5,0%	77.052.756	100%	8,7%
Madrid (C. de)	1.667.859	21,1%	5,5%	16.289.878	21,1%	7,2%
Cataluña	1.614.335	20,4%	3,2%	16.417.173	21,3%	8,3%
Canarias	1.310.711	16,6%	3,6%	11.833.923	15,4%	8,2%
Baleares (Illes)	1.310.394	16,6%	3,7%	13.790.216	17,9%	5,9%
Andalucía	964.693	12,2%	7,8%	8.836.621	11,5%	13,0%
C. Valenciana	797.034	10,1%	7,5%	7.579.180	9,8%	13,3%
Resto de comunidades	243.502	3,1%	10,7%	2.305.765	3,0%	11,3%

SEGÚN AEROPUERTO DE DESTINO

	total pasajeros	% verticales	variación interanual	total pasajeros	% verticales	variación interanual
TOTAL	7.908.528	100%	5,0%	77.052.756	100%	8,7%
Adolfo Suárez Madrid- Barajas	1.667.848	21,1%	5,5%	16.289.805	21,1%	7,2%
Barcelona	1.481.431	18,7%	1,7%	14.985.820	19,4%	7,2%
Palma De Mallorca	1.061.804	13,4%	3,8%	10.431.764	13,5%	5,5%
Málaga	780.645	9,9%	6,5%	7.240.874	9,4%	13,0%
Alicante	563.043	7,1%	4,0%	5.520.283	7,2%	12,8%
Tenerife Sur	453.123	5,7%	2,9%	4.201.401	5,5%	7,7%
Gran Canaria	378.194	4,8%	7,6%	3.286.108	4,3%	9,2%
Lanzarote	242.541	3,1%	4,4%	2.232.267	2,9%	11,1%
Valencia	233.991	3,0%	16,7%	2.058.897	2,7%	14,6%
Fuerteventura	220.746	2,8%	-1,7%	1.939.612	2,5%	4,2%
Resto de aeropuertos	825.162	10,4%	10,3%	8.865.925	11,5%	11,5%

Fuente: Elaboración propia a partir de los registros administrativos de Aena