

# Empleo en el sector turístico

## Año 2004



MINISTERIO  
DE INDUSTRIA, TURISMO  
Y COMERCIO

SECRETARÍA DE ESTADO DE TURISMO Y COMERCIO  
SECRETARÍA GENERAL DE TURISMO



INSTITUTO DE ESTUDIOS  
TURÍSTICOS

**Fuente: IET - [www.iet.tourspain.es](http://www.iet.tourspain.es) -**

**Toda persona que utilice estos datos deberá citar, en cualquier publicación que haga uso de ellos, al IET como fuente del dato y la operación estadística de la que proceden los datos.**

## **Instituto de Estudios Turísticos**

Instituto de Estudios Turísticos (IET)  
C/José Lázaro Galdiano 6  
28036 Madrid (España)

Teléfono: +34 913 433 500  
Fax: +34 913 433 801

<http://www.iet.tourspain.es>

## Índice

	Página
<b>Resumen .....</b>	<b>5</b>
<b>1. Introducción.....</b>	<b>9</b>
<b>2. El Empleo Turístico en España.....</b>	<b>11</b>
<b>3. Ocupados en la Industria Turística .....</b>	<b>12</b>
3.1 Ramas de actividad .....	12
3.2 Sexo, edad y nivel de formación.....	13
3.3 Comunidades Autónomas .....	17
<b>4. Trabajadores Asalariados en la Industria Turística .....</b>	<b>19</b>
4.1 Ramas de actividad .....	19
4.2 Sexo, edad y nivel de formación.....	20
4.3 Comunidades Autónomas .....	25
<b>5. Modalidades contractuales de los asalariados .....</b>	<b>26</b>
5.1 Ramas de actividad .....	26
5.2 Sexo, edad y nivel de formación.....	29
5.3 Comunidades Autónomas .....	33
<b>6. La jornada laboral en la Industria Turística .....</b>	<b>34</b>
6.1 Ramas de actividad .....	34
6.2 Sexo y edad .....	36
<b>7. Tasa de temporalidad en la Industria Turística .....</b>	<b>37</b>
7.1 Ramas de Actividad.....	37
7.2 Sexo, edad y nivel de formación.....	38
<b>8. Trabajadores autónomos en la Industria Turística .....</b>	<b>40</b>
8.1 Ramas de actividad .....	40
8.2 Sexo, edad y nivel de formación.....	41

<b>9. Población extranjera ocupada en la Industria Turística.....</b>	<b>43</b>
9.1 Ramas de actividad .....	43
9.2 Sexo y edad.....	44
<b>10. Metodología .....</b>	<b>45</b>
<b>11. Glosario de términos .....</b>	<b>48</b>
<b>12. Tablas .....</b>	<b>50</b>

## Resumen

- ✓ En 2004 de los 2.480.457 activos en la Industria Turística, 2.237.236 estaban ocupados. De éstos, 1.671.738 individuos trabajaban por cuenta ajena y 562.223 eran trabajadores autónomos.
- ✓ El número de personas que se incorporaron a las actividades características de la Industria Turística en 2004 fue de 88.744 personas, lo que equivalía a una tasa de variación del 3,7%. En su mayor parte, este crecimiento se produjo en Hostelería y a través de la modalidad de trabajo por cuenta ajena.
- ✓ El 62,1% de los ocupados en la Industria Turística fueron varones, sin embargo el número de mujeres ocupadas era superior al de varones en la hostelería e inferior en otras actividades.
- ✓ La rama de actividad con mayor peso en la Industria Turística fue la **Restauración**, que contó en 2004 con **903.218** ocupados (40,4%). **Hoteles**, por su parte, ocupó a **297.299** individuos (13,3%).
- ✓ Las Comunidades Autónomas en las que se creó más empleo en la Industria Turística durante 2004 fueron **Canarias**, la **C. de Madrid** y la **C. Valenciana** con tasas de variación respecto al año anterior de **9,1%**, **9,0%** y **7,2%** respectivamente.
- ✓ El número de asalariados en la Industria Turística durante el año 2004 creció en **81.426** personas, un **5,1% más**, alcanzando un total de **1.671.738** individuos. El **59,1%** de esta cifra corresponde a los **varones** y el **40,9%** a las **mujeres**. El 35,8 % de los asalariados en la Industria Turística estaban empleados en Restauración.
- ✓ Baleares y Canarias fueron las Comunidades Autónomas donde mayor peso tuvieron los asalariados en la Industria Turística.

- ✓ Durante el año 2004, el **contrato de duración indefinida** representó la modalidad de contrato predominante en la Industria Turística. El 67,5% de los asalariados en actividades turísticas, poseía contrato indefinido, frente al 32,5% que tenía contrato temporal.
- ✓ El 63,1% de los asalariados en Turismo con **contrato temporal** estaba ocupado en Hostelería y dentro de ella, el mayor peso de los contratos temporales se registraron en Restauración (44,5%).
- ✓ La contratación temporal en 2004 fue mayor en las **mujeres y en los jóvenes**. Como tendencia general, a mayor edad de los asalariados en la Industria Turística menor peso tiene la contratación temporal.
- ✓ En la Industria Turística el 87,7% de los asalariados en 2004 trabajó a **tiempo completo** y de los que trabajaron a **tiempo parcial**, el 66,0% lo hacía en Hostelería. En esta actividad, el contrato a tiempo completo predominó más en Hoteles y el contrato a tiempo parcial en Restauración.
- ✓ El número de trabajadores **por cuenta propia** experimentó un descenso de un 1,3%, a pesar del repunte que experimentó esta categoría laboral durante el último trimestre del año 2004.
- ✓ El 17,4% de los **autónomos** del mercado laboral trabajaban en la Industria Turística. De ellos la Hostelería fue la rama con más autónomos (57,6%).
- ✓ El 71,0% de los autónomos que trabajaban en 2004 en la Industria Turística fueron varones, y el 29,0% restante eran mujeres. Sin embargo fue significativo el descenso del número de varones autónomos (2,9%) frente al incremento experimentado por las mujeres por cuenta propia (2,8%).

- ✓ En el año 2004, el número de ocupados en la Industria Turística de **nacionalidad extranjera** fue de 290.917 individuos. Los varones constituían el 48,8% de los ocupados extranjeros en la Industria Turística mientras las mujeres representaban al 51,2%.
  
- ✓ En 2004, los ocupados extranjeros en Turismo representaron el 13,0% del total de ocupados en esta Industria. De ellos el 75,0% de los ocupados extranjeros en Industria Turística estaban empleados en **Hostelería**.





## 1. Introducción.

En el presente informe, elaborado por el **Instituto de Estudios Turísticos** (IET), se lleva a cabo un análisis de los datos proporcionados por la Encuesta de Población Activa (EPA), elaborada por el Instituto Nacional de Estadística (INE), concernientes a las principales categorías laborales en su relación con las actividades económicas características del turismo. Así, bajo el apartado 3 del informe se hace referencia a los ocupados en la Industria Turística española en función de variables tales como la edad, el sexo, el nivel de formación o la rama de actividad y la Comunidad Autónoma en la que desempeñan su trabajo. Básicamente, siempre que existan datos consistentes al respecto, esta es la estructura que se sigue en todo el informe para caracterizar cada una de las principales categorías laborales.

En el apartado cuatro, se analiza la situación de los asalariados o trabajadores por cuenta ajena en la Industria Turística nacional. El análisis de las modalidades contractuales llevado a cabo en el apartado cinco permite complementar el estudio de los trabajadores asalariados empleados en actividades características del turismo. Este estudio, finalmente se completa con los análisis de la jornada laboral y de la tasa de temporalidad en la industria turística efectuados en los apartados 6 y 7.

El apartado 8 está dedicado a los autónomos o trabajadores por cuenta propia en la industria turística; el estudio de esta categoría laboral se realiza en función de variables como la edad, el sexo, el nivel de formación o las ramas de actividad.

En el apartado 9 se analizan las circunstancias laborales de la población extranjera empleada en la industria turística española.

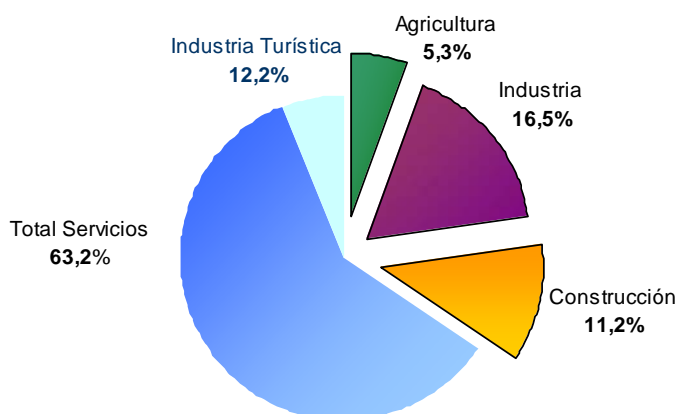
Finalmente, se incluye en el apartado 10 la metodología de la encuesta, EPA, en la que se ha basado el informe, además la relación de actividades características del turismo en el apartado once se recoge un glosario de los principales términos utilizados, y en el apartado doce las tablas con los principales datos analizados en el informe.

## 2. El empleo turístico en España.

*En 2004, el número de ocupados en la Industria Turística fue de 2.237.236, un 3,4% más que en el año 2003.*

Según la información proporcionada por la Encuesta de Población Activa (EPA), el número de activos en la Industria Turística en el año 2004 fue de 2.480.457 (cifra que representó un 12,2% de la población activa a **Nivel Nacional** -20.184.492- y un 19,9% del **Sector Servicios**-12.759.871); de estos activos en la Industria Turística 2.237.236 estaban ocupados, representando un 12,4% de los 17.970.845 ocupados a **Nivel Nacional** y un 19,4% de los 11.517.736 ocupados en el **Sector Servicios**.

### DISTRIBUCIÓN PORCENTUAL DE LA POBLACIÓN ACTIVA POR SECTORES ECONÓMICOS. AÑO 2004



Fuente: INE. Elaboración propia a partir de datos de la Encuesta de Población Activa.

Los activos en la Industria Turística aumentaron respecto al año anterior en 88.744 personas, un 3,7%. Por su parte, los ocupados lo hicieron en 74.452 personas, un 3,4%. En el conjunto de la Industria Turística, un total de 1,7 millones (74,9%) ocupados en el sector eran asalariados. A su vez, el número total de autónomos que se encontraban ocupados en actividades características del turismo ascendió a 562.223 (25,1%). Los asalariados en la Industria Turística han aumentado en el último año un 5,1%, 81.426 personas, mientras los autónomos descendieron un 1,3%.

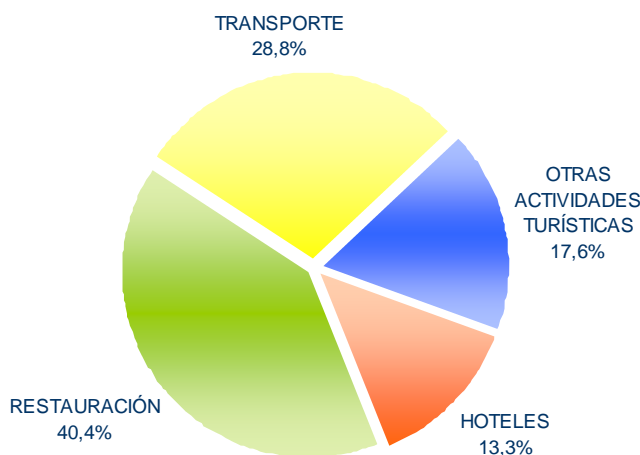
### 3. Ocupados en la Industria Turística

#### 3.1 Ramas de Actividad

*El 53,7% de los ocupados en la Industria Turística estaban empleados en Hostelería: el 40,4% en Restauración y el 13,3% en Hoteles.*

En 2004, la población media ocupada en turismo creció un 3,4% hasta situarse en 2.237.236 individuos. Por ramas de actividad, sobresalió la Restauración que, dando empleo al 40,4% (903.218) de los ocupados, se situó muy por encima de los Hoteles, el Transporte y las Otras Actividades de la Industria Turística; Los ocupados en Transporte constituían el 28,8% (643.369) de los trabajadores ocupados en la Industria Turística, en Hoteles fueron el 13,3% (297.299), y Otras Actividades de la Industria Turística el 17,6% (393.350) de los ocupados en la Industria Turística española.

**DISTRIBUCIÓN PORCENTUAL DE OCUPADOS POR RAMAS DE ACTIVIDAD EN LA INDUSTRIA TURÍSTICA. AÑO 2004**



Fuente: INE. Elaboración propia a partir de datos de la Encuesta de Población Activa.

En referencia al crecimiento de la ocupación en estas actividades, es necesario destacar que tanto Hoteles como Restauración experimentaron incrementos similares- 5,8% (16.409) y 5,5% (47.235) respectivamente- frente al descenso del 1,1% (6.495

ocupados menos) que se produjo en Transportes. El número de ocupados en las Otras Actividades de la Industria Turística creció en su conjunto un 4,7% (17.753).

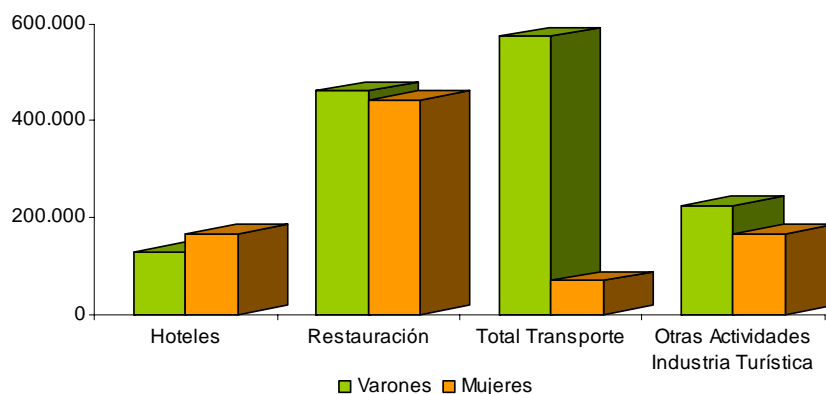
### 3.2. Sexo, Edad y Nivel de Formación

En el año 2004, seis de cada diez ocupados en la Industria Turística fueron varones. En efecto, el porcentaje de ocupados varones en el conjunto de la Industria Turística durante el año 2004 constituyó el 62,1% (1.389.364) del total, mientras que el 37,9% restante (847.872) fueron mujeres. El número de ocupados varones era inferior al de mujeres en actividades como, Hoteles invirtiéndose ligeramente la tendencia en Restauración. Así, la cifra de mujeres ocupadas en Hoteles ascendía a 167.574 frente a los 129.725 varones empleados en esa misma actividad. En Restauración, por el contrario, fueron los varones, con 461.287 individuos, quienes superaban a las mujeres que contaban con 441.930 efectivos. Por lo que en Hostelería en su conjunto las mujeres ocupadas fueron superiores a los varones, 609.505 frente a 591.012.

*El 62,1% de los ocupados en la Industria Turística fueron varones.*

*El número de mujeres ocupadas era superior al de varones en Hoteles, e inferior en las otras ramas de actividad.*

#### NÚMERO DE OCUPADOS POR SEXO SEGÚN RAMAS DE ACTIVIDAD DE LA INDUSTRIA TURÍSTICA. AÑO 2004



Fuente: INE. Elaboración propia a partir de los datos de la Encuesta de Población Activa.

En Transporte y en Otras Actividades de la Industria Turística los varones ocupados son muy superiores a las mujeres, 537.027 frente a 70.342, y 225.323 frente a 168.026, respectivamente.

*En Hoteles y Restauración el crecimiento en el número de ocupados fue superior en el caso de las mujeres.*

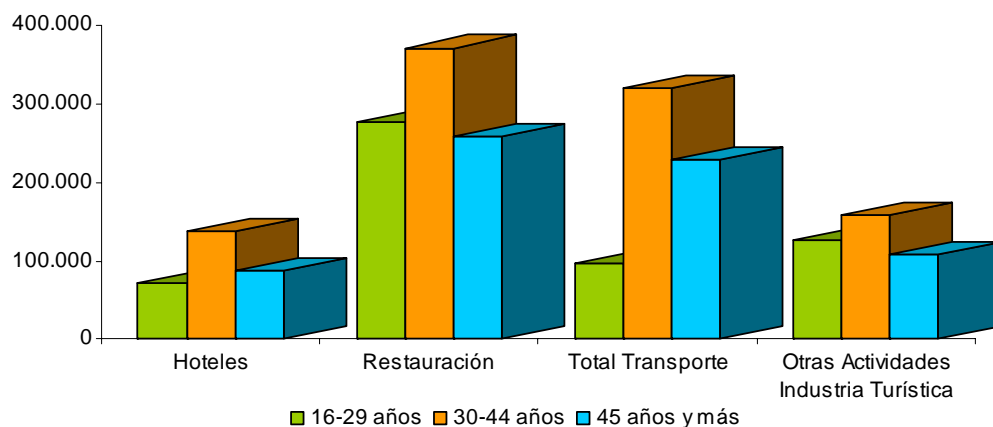
Es significativo que en la mayoría de ramas de actividad de la Industria Turística el crecimiento fue siempre superior en el caso de las mujeres, esto es, las tasas de variación mostraron en todo momento incrementos superiores en las mujeres que en los varones. Por ejemplo, en el caso de los varones, se produjo en 2004 un crecimiento respecto al año 2003 del 4,9% tanto en Hoteles como en Restauración, que fue del 6,6% en Hoteles y del 6,2% en Restauración, para las mujeres.

*El 44,0% de los ocupados en la Industria Turística española, en el año 2004, tenía entre 30 y 44 años.*

Al realizar un análisis en función de la edad, se verifica que el 44,0% de los ocupados en la Industria Turística, durante el año 2004, tenían entre 30 y 44 años. Los individuos que pertenecían a este grupo de edad constituían la mayoría de los efectivos que trabajaban en Hostelería (42,3%) con 507.474 efectivos sobre el total de 1.200.518 ocupados en esta rama.

Los jóvenes, es decir, los ocupados que pertenecen al grupo de edad que tienen entre 16 y 29 años, representaron al 30,5% de los ocupados en Restauración, superando en 2 puntos porcentuales a los mayores de 45 años, (28,5%). Éstos, superaron a los jóvenes en Hoteles, actividad en la que los mayores de 45 años tuvieron un peso sobre el total del 29,7%, frente al 24,2% de los jóvenes, y en Transporte con el 35,4% frente al 15,0% de los jóvenes.

### NÚMERO DE OCUPADOS POR EDAD SEGÚN RAMAS DE ACTIVIDAD DE LA INDUSTRIA TURÍSTICA. AÑO 2004



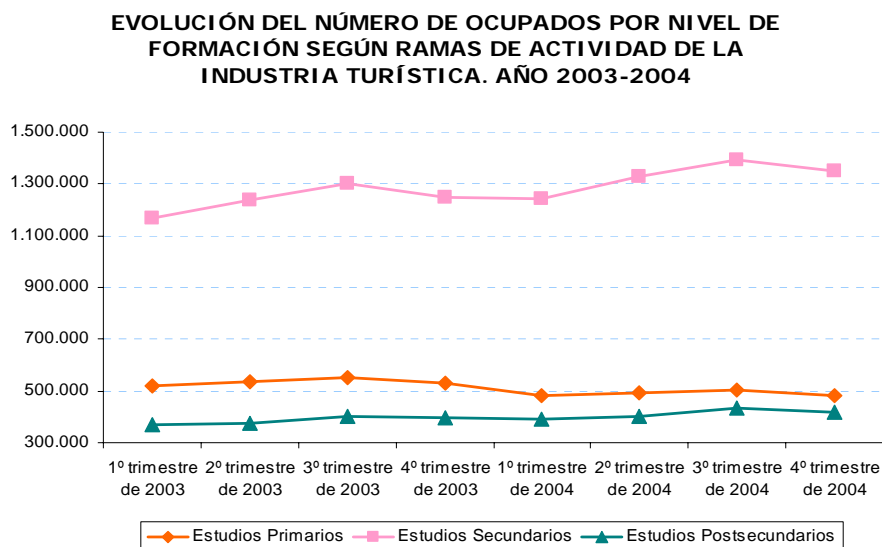
Fuente: INE. Elaboración propia a partir de los datos de la Encuesta de Población Activa

La mano de obra empleada en la Industria Turística no posee una formación excesivamente cualificada. Esta es la conclusión que se desprende de los datos correspondientes al nivel de formación de los ocupados en las actividades características del turismo durante el año 2004.

*Casi 6 de cada 10 ocupados en turismo habían completado un nivel de estudios secundarios.*

De los 2.237.236 ocupados en ese periodo, el 59,4%, 1.328.784 poseían un nivel de formación de estudios secundarios mientras que el número de personas que completaron únicamente la etapa formativa de los estudios primarios ascendía a 490.249, cifra que suponía el 21,9% del total. Por su parte, los ocupados que cursaron estudios superiores constituyeron el 18,4% de los ocupados en la Industria Turística española.





Fuente: INE. Elaboración propia a partir de los datos de la Encuesta de Población Activa

*Tanto los ocupados con estudios secundarios como los que tienen estudios superiores aumentaron en 2004, en el total de la Industria Turística, con tasas de crecimiento del 7,3% y el 6,9% respectivamente.*

Destacar el incremento experimentado tanto por los ocupados que poseían un nivel de formación de estudios secundarios como los de estudios superiores, en el conjunto de la Industria Turística; éstos crecieron en 2004 en un 7,3% y un 6,9% respectivamente. Al analizar los datos de los ocupados que poseían estudios primarios se pueden observar descensos- un 8,1% en el conjunto de la Industria Turística- en todas las ramas de actividad. Este hecho podría indicar que se está produciendo una mejora en la cualificación de la mano de obra empleada en turismo.

### 3.3. Comunidades Autónomas

Las Comunidades Autónomas donde en 2004 se generó más empleo en la Industria Turística, fueron Canarias con un 9,1%, la Comunidad de Madrid con un 9,0% y la Comunidad Valenciana con un 7,2% de incremento respecto al año anterior; por contra las comunidades menos dinámicas en la creación de empleo fueron Baleares con un descenso del 5,7% y Cataluña con una disminución del 2,3% respecto a 2003.

*Canarias fue la Comunidad Autónoma más dinámica en la creación de empleo en actividades características del turismo.*

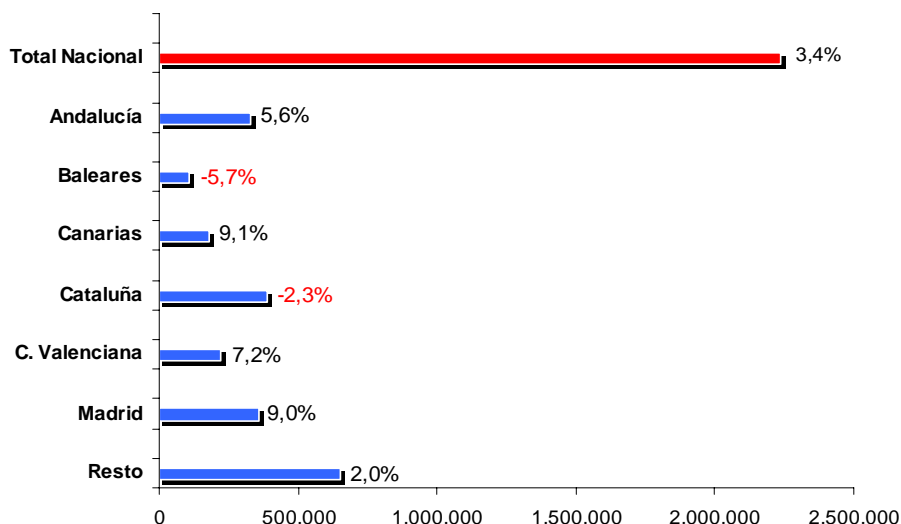
**Canarias** participó del conjunto de ocupados en la Industria Turística en un 8,1% (180.964), y fue la Comunidad Autónoma más dinámica en la creación de empleo (9,1%) en este tipo de actividades. Por ramas de actividad, en Canarias la Restauración experimentó un crecimiento del 12,4%, situándose la cifra de ocupados en 48.862 individuos y dando empleo al 27,0% de los trabajadores de la Industria Turística canaria. Por su parte, Hoteles creció a un ritmo muy inferior, al 3,4%, si bien su peso en la distribución de la Industria Turística canaria alcanzaba el 36,5% (65.989 individuos).

*Cataluña experimentó un descenso de la ocupación en la Industria Turística del 2,3%; aunque sigue siendo la Comunidad con mayor peso a nivel nacional en el empleo turístico, el 17,3% del total.*

Tras un año en el que los ocupados en las actividades características del turismo en la **Comunidad de Madrid** crecieron un 9,0%, éstos llegaron a representar el 16,0% (358.365) del total de ocupados en este tipo de actividades a nivel nacional.

**Cataluña** fue en 2004 la Comunidad Autónoma que participó en mayor proporción, a nivel nacional, de la distribución de los ocupados en la Industria Turística. A pesar de experimentar un descenso del 2,3%, el 17,3% (386.512) de los ocupados en actividades características del turismo en el ámbito nacional fueron en Cataluña.

**NÚMERO DE OCUPADOS Y TASA DE VARIACIÓN INTERANUAL POR  
COMUNIDADES AUTÓNOMAS EN LA INDUSTRIA TURÍSTICA.  
AÑO 2004**



Fuente: INE. Elaboración propia a partir de los datos de la Encuesta de Población Activa.

**La Comunidad Valenciana** participó en 2004 un 10,0% (223.210) del total nacional de los ocupados en actividades turísticas. Restauración era la actividad que más sobresalía en esta Comunidad puesto que el 50,0% de los ocupados en la Industria Turística valenciana lo estaban en esta rama de actividad.

El empleo en la Industria Turística de **Andalucía** creció un 5,6% gracias a la Restauración, actividad que generó en 2004 respecto a 2003 un 14,2% más de ocupación. Igualmente, fue Restauración la rama de actividad que ocupaba a un mayor número de individuos, a saber, el 40,9% de los ocupados en las actividades turísticas en Andalucía trabajaba en Restauración. Destacar en último lugar, que esta Comunidad Autónoma aportaba el 14,8% (331.248) de los ocupados en las actividades turísticas en el ámbito nacional.

*Baleares fue, de entre las CC.AA más importantes en actividades turísticas, la que sufrió un mayor descenso en el número de ocupados en turismo.*

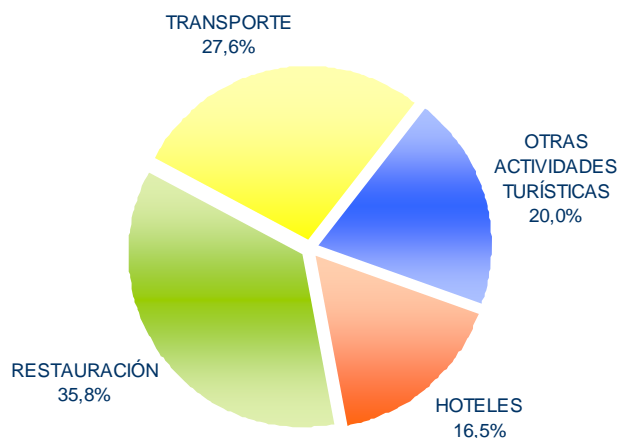
Los 107.846 ocupados en la Industria Turística de las **Islas Baleares** constituían el 4,8% de los ocupados en las actividades turísticas a nivel nacional. Esta Comunidad Autónoma experimentó en 2004 un descenso del 5,7% de los ocupados en la Industria Turística balear respecto al año anterior.

#### ***4. Trabajadores asalariados en la Industria Turística***

##### ***4.1. Ramas de actividad***

En 2004 un total de 1.671.738 ocupados en Turismo fueron asalariados. Éstos representaron el 17,5% de los asalariados en el Sector Servicios y el 11,4% de los asalariados a Nivel Nacional. Los trabajadores por cuenta ajena o asalariados aumentaron en ese año 81.426 personas, un 5,1% respecto al 2003.

#### **DISTRIBUCIÓN PORCENTUAL DE ASALARIADOS POR RAMAS DE ACTIVIDAD DE LA INDUSTRIA TURÍSTICA. AÑO 2004**



Fuente: INE. Elaboración propia a partir de los datos de la Encuesta de Población Activa.

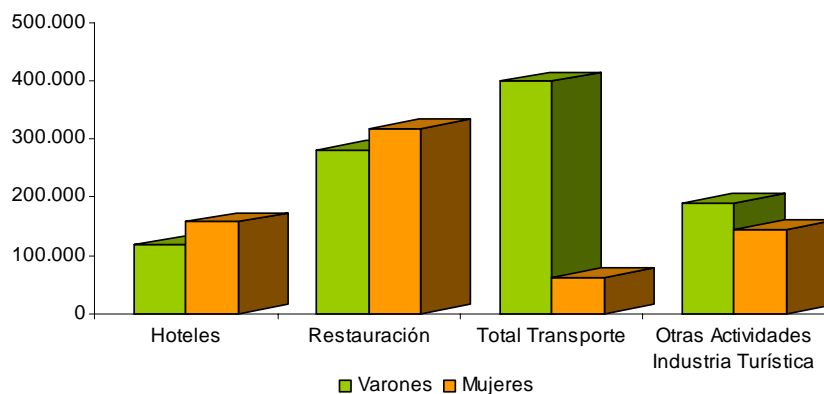
*El 35,8% de los asalariados en la Industria Turística estaban empleados en la Restauración.*

En 2004 la Restauración fue la rama de actividad turística que contó con más asalariados, llegando a los 598.736, cifra que representa el 35,8% de los asalariados en Turismo, hubo un 7,8% (43.554) más de asalariados en Restauración que en el año anterior. Los Hoteles, representando un 16,5% de los asalariados de la Industria Turística, contaron con 275.650 trabajadores, un 4,9% (12.882) más respecto al 2003, los asalariados en la rama de Transporte crecieron un 1,5% (6.750) llegando a los 462.191, el 27,6% del total de la Industria Turística. Y las Otras Actividades de la Industria Turística representaron un 20,0% con 335.160 asalariados, con un 5,8% (18.238) más respecto al 2003.

#### *4.2. Sexo, edad y nivel de formación*

Al desagregar por sexo se comprueba que en la Industria Turística el 59,1% de los asalariados (988.733) eran varones y el 40,9% (683.005) mujeres. Sin embargo, en las ramas de actividad relacionadas con la Hostelería (Hoteles y Restauración), el 54,3% de los asalariados eran mujeres. Los asalariados que predominan en Transporte y Otras Actividades de la Industria Turística son los varones en el primer caso con el 86,3% frente al 13,7% y en el segundo caso con el 56,8% frente al 43,2%.

### NÚMERO DE ASALARIADOS POR SEXO SEGÚN RAMAS DE ACTIVIDAD DE LA INDUSTRIA TURÍSTICA. AÑO 2004



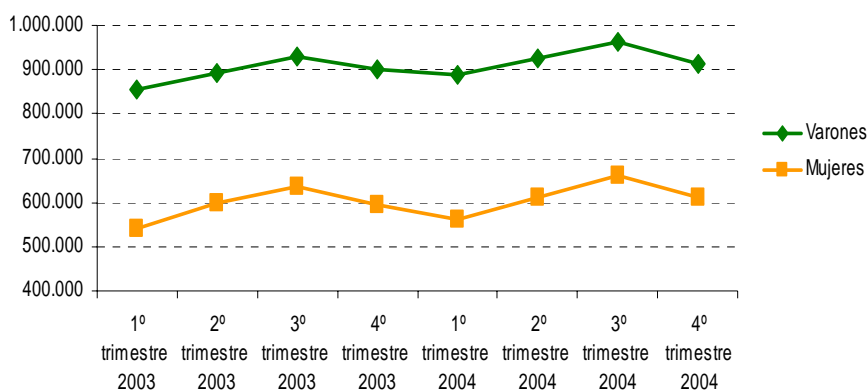
Fuente: INE. Elaboración propia a partir de los datos de la Encuesta de Población Activa.

En la Industria Turística los varones asalariados aumentaron, en el último año, un 4,6% y las mujeres un 5,9%. Destaca el ascenso del 6,1% en el número de asalariadas en Otras Actividades de la Industria Turística, al igual que el aumento del 8,4% del número de varones asalariados en Restauración.

*Las mujeres asalariadas en la Industria Turística aumentaron más que los varones durante 2004, 5,9% frente a 4,6%.*

Como sucede con los ocupados en turismo, durante el año 2004 el grupo de edad mayoritario entre los asalariados en este tipo de actividades, era el de las personas de entre 30 y 44 años, que constituían el 44,9% (750.927) de estos trabajadores. De ellos, el 50,1% (376.520) trabajaron en Hostelería- el 32,7% (245.208) de los cuales estaban empleados en Restauración. En este grupo de edad el 61,6% de los asalariados en Turismo fue varón.

**EVOLUCIÓN DEL NÚMERO DE ASALARIADOS POR SEXO EN LA  
INDUSTRIA TURÍSTICA.  
AÑOS 2003-2004**



Fuente: INE. Elaboración propia a partir de los datos de la Encuesta de Población Activa.

En relación al grupo de edad comprendido entre 16 y 29 años, los 504.050 asalariados en Turismo representaron el 30,2% de esta industria. Teniendo su peso más importante este grupo en restauración con 234.403 personas, el 46,5% de los asalariados en esta rama de actividad.

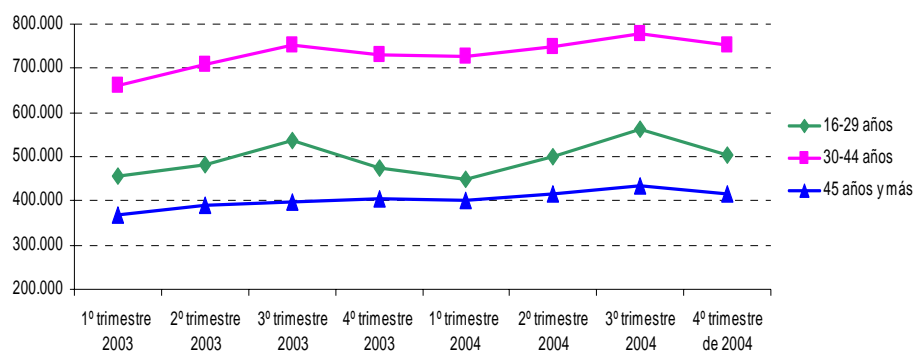
En la Industria turística respecto a los asalariados predominan los varones sobre las mujeres en todos los grupos de edad, siendo menor la diferencia en los más jóvenes, con 50,4% varones frente a 49,6% de mujeres.

*El colectivo de ocupados mayores de 45 años es el que experimentó un mayor crecimiento durante 2004, un 6,8%.*

El número de asalariados en Turismo de más de 45 años fue de 416.761 personas, un 24,9% del total de asalariados en esta Industria. No obstante, fue el grupo de edad que más creció en el 2004, un 6,8%. Mientras los grupos de edad que incluían a los asalariados de entre 16 y 29 años, y 30 y 44 años, crecieron un 3,5% y un 5,3% respectivamente. De los asalariados mayores de 45 años en el conjunto de la Industria Turística, el 65,3% eran varones y el 34,7% restante mujeres.

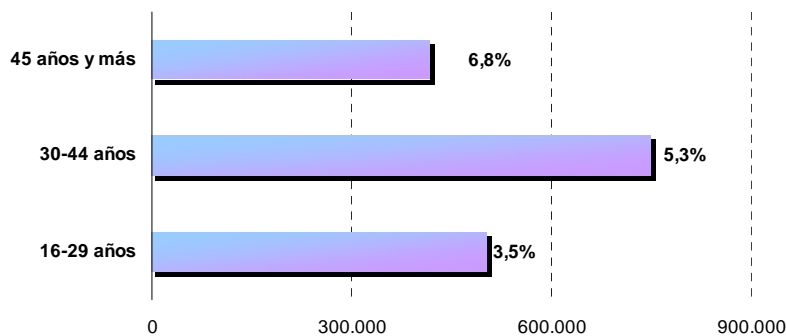
De los asalariados en la Industria Turística entre 30 y 44 años, el 61,6% eran varones y el 38,4% restante mujeres. Y de los de entre 16 y 29 años, el 50,4% eran varones y el 49,6% mujeres.

**EVOLUCIÓN DEL NÚMERO DE ASALARIADOS POR EDAD EN LA INDUSTRIA TURÍSTICA. AÑOS 2003-2004**



Fuente: INE. Elaboración propia a partir de datos de la Encuesta de Población Activa.

**NÚMERO DE ASALARIADOS Y TASA DE VARIACIÓN INTERANUAL POR EDAD EN LA INDUSTRIA TURÍSTICA . AÑO 2004**



Fuente: INE. Elaboración propia a partir de datos de la Encuesta de Población Activa.

El 60,7% (1.014.894) de los asalariados en la Industria Turística alcanzó un nivel de formación de estudios secundarios; El 18,7% (313.252) únicamente completó los estudios primarios y el 20,2% (337.475) finalizó estudios superiores. Tanto para varones (61,7%)



*En 2004, 6 de cada 10 asalariados ocupados en la Industria Turística habían completado estudios secundarios.*

como para mujeres (59,3%), el nivel de formación máximo alcanzado predominante fue el de estudios secundarios.

Estos resultados son aplicables de igual modo en un análisis llevado a cabo en función de las **actividades características** del turismo. De este modo tanto el 66,5% de los asalariados en Restauración tenían **estudios secundarios** como el máximo nivel de formación alcanzado, como el 59,9% en Hoteles, el 59,7% en Transporte. Este porcentaje fue menor en Otras Actividades de la Industria Turística con el 52,4%

Este tipo de formación no sólo es la predominante en los asalariados según actividades, sino que fue la que experimentó un mayor crecimiento en el año 2004. Los asalariados con estudios secundarios crecieron un 8,4%, mientras que aquellos con estudios superiores crecieron un 6,5% y los que tenían estudios primarios cayeron un 6,0%.

Especial atención merecen estos datos si se introduce la variable sexo. En este sentido, se comprueba que el número de mujeres con estudios superiores crece un 7,2% frente al 5,4 % de crecimiento en los varones. En el caso de los estudios secundarios, son los varones quienes protagonizan el incremento más destacable con un 9,6% frente al 6,6% de las mujeres. Por último, cabe destacar que a pesar del descenso de los ocupados con estudios primarios tanto en los varones como en el conjunto de la Industria Turística, el colectivo de las mujeres empleadas que únicamente completaron este tipo de estudios creció un 1,2% mientras que en el caso de los varones disminuía un 9,5%.

*La Comunidad de Madrid experimentó el mayor crecimiento en el número de asalariados de la Industria Turística en 2004.*

### **4.3 Comunidades Autónomas**

El mayor incremento en el número de asalariados en turismo durante el año 2004 se produjo en la **Comunidad de Madrid**; el crecimiento del 9,5% en esta región, se plasmó en un aumento de 25.936 trabajadores por cuenta ajena en la Industria Turística. Además, esta Comunidad Autónoma, fue la que mayor porcentaje de asalariados aportaba al total nacional con un 17,9% (299.202).

**Cataluña** experimentó un crecimiento del 3,2% de los asalariados en actividades características del turismo, alcanzando los 285.390, cifra que representaba al 17,1% de los asalariados en actividades turísticas a Nivel Nacional.

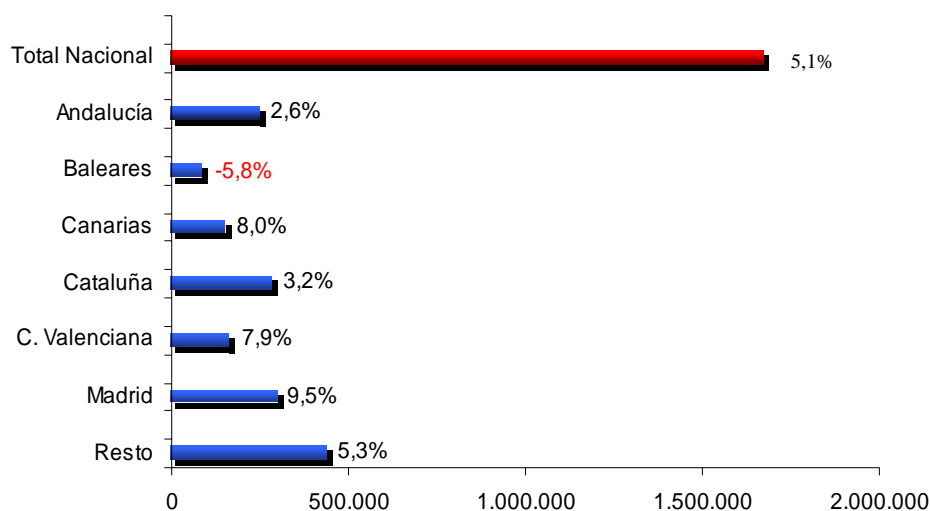
**Andalucía** contribuyó con 247.861 asalariados al conjunto de la Industria Turística nacional, cifra que constituía, en términos relativos, el 14,8% de ese total, con un crecimiento del 2,6%.

En el conjunto de la Industria Turística, **la Comunidad Valenciana** creció un 7,9%, erigiéndose en una de las regiones que más progresaron respecto a 2003 en materia de empleo turístico. Con 163.434 asalariados, esta región participó del Total Nacional en un 9,8%.

**Canarias** experimentó un importante crecimiento (8,0%) en el número de asalariados respecto a 2003; sus 150.874 asalariados en turismo constituían el 9,0% de los trabajadores asalariados a nivel nacional.

El número de asalariados en **Baleares** en el conjunto de la Industria Turística **descendió** un 5,8% respecto al año 2003, suponiendo el 5,1% del total nacional con 84.583 asalariados.

**NÚMERO DE ASALARIADOS Y TASA DE VARIACIÓN  
INTERANUAL POR COMUNIDADES AUTÓNOMAS EN LA  
INDUSTRIA TURÍSTICA. AÑO 2004**



Fuente: INE. Elaboración propia a partir de datos de la Encuesta de Población Activa.

*Baleares y Canarias fueron las comunidades autónomas donde mayor peso tuvieron los asalariados en Turismo.*

Por último y al analizar la importancia de la estructura sectorial del empleo asalariado en las distintas Comunidades Autónomas, cabe destacar la representación que la industria turística poseía en Canarias y Baleares; el 21,7% (150.874) y el 23,5% (84.583) respectivamente de los asalariados de estas comunidades autónomas, estaban ocupados en el sector turístico.

## ***5. Modalidades contractuales de los Asalariados***

### ***5.1. Ramas de actividad***

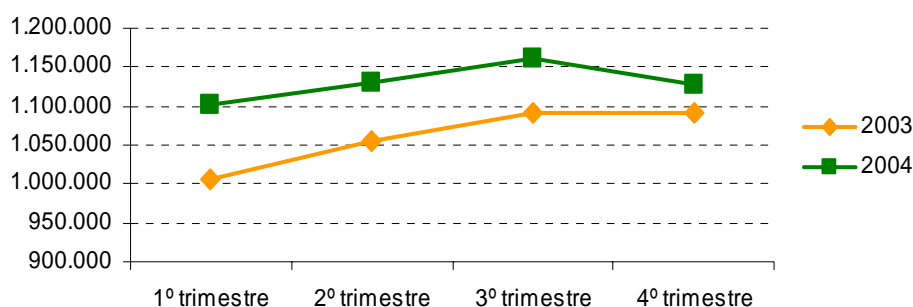
Durante el año 2004 el tipo de contrato predominante entre los asalariados en la Industria Turística fue el de duración indefinida. El 67,6% (1.129.626) de los asalariados empleados en la Industria Turística en 2004 poseían contrato indefinido. Esta proporción es similar con la de asalariados con contrato indefinido del total de actividades del Sector servicios (68,2%) y con la del total sectores a Nivel Nacional (67,5%). El número de asalariados ocupados en la

*El 67,5% de los asalariados en Turismo tenía contrato indefinido.*

Industria Turística con contrato Indefinido en 2004 ha crecido un 6,4% respecto al año anterior.

De los 1.129.626 asalariados con contrato indefinido en Turismo, el 47,1% se encontraban ocupados en Hostelería (532.303), siendo de gran importancia el 31,6% (357.270) de éstos, que estaban empleados en Restauración. En Hoteles, el 15,5% (175.033) fueron asalariados con contrato indefinido y en Otras Actividades de la Industria Turística el 20,2% (228.012). El aumento relativo respecto al año anterior de mayor relevancia en esta categoría laboral está localizado en la Restauración (9,5%).

**EVOLUCIÓN DEL NÚMERO DE ASALARIADOS CON CONTRATO INDEFINIDO EN LA INDUSTRIA TURÍSTICA. AÑOS 2003-2004**



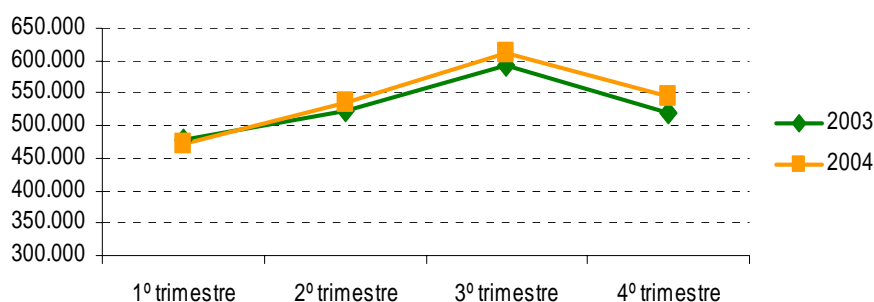
o Fuente: INE. Elaboración propia a partir de datos de la Encuesta de Población Activa.

*El 63,1% de los asalariados en Turismo con contrato temporal estaba ocupado en Hostelería.*

El número de asalariados en la Industria Turística con contrato temporal fue de 542.112 (32,4% del total de asalariados en turismo). El 63,1% (342.084) de ellos, estaban ocupados en la Hostelería, siendo dentro de la misma de gran importancia los 241.466 asalariados con contrato temporal con los que contó la Restauración (44,5% de los trabajadores temporales en Turismo). En Hoteles este colectivo contó con 100.618 personas (18,6%), en Transporte con 92.880 (17,1%) y en Otras Actividades de la Industria Turística el 19,8% (107.148).

El número de asalariados en Turismo con contrato temporal en el último año ha aumentado un 2,6%. En Hoteles se produjo un ascenso del 4,8%, en Restauración del 5,5%, en Otras Actividades de la Industria Turística del 3,0%, y hubo una disminución del 6,7% en Transporte.

**EVOLUCIÓN DEL NÚMERO DE ASALARIADOS CON CONTRATO TEMPORAL EN LA INDUSTRIA TURÍSTICA. AÑOS 2003-2004**



Fuente: INE. Elaboración propia a partir de datos de la Encuesta de Población Activa

Como tendencia general se comprueba que tuvieron lugar ascensos en los trimestres centrales del año y, por el contrario, descensos en los trimestres iniciales y finales. Esta tendencia, consecuencia del fenómeno estacional que caracteriza a la Industria Turística española, se plasma en un incremento del trabajo en las ramas de actividad características del turismo -fundamentalmente Hoteles y Restauración- durante los meses de julio, agosto y septiembre.

En el segundo y tercer trimestre del año se registran las mayores entradas de turistas extranjeros. Esto unido a que este espacio de tiempo constituye el periodo vacacional por excelencia de los residentes en España tiene como consecuencia fundamental un incremento de la actividad en la Industria Turística y por ello la necesidad de contratar más fuerza de trabajo temporalmente en esos dos trimestres.

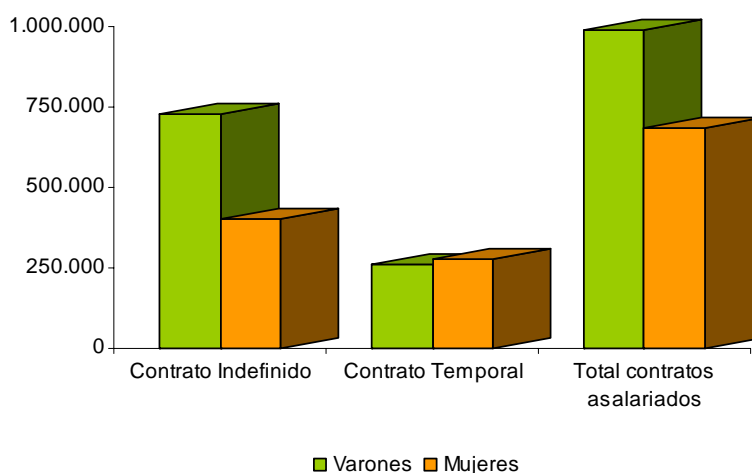
*El 67,6% de los asalariados en la Industria Turística fueron Indefinidos, pero de ellos el 64,4% eran varones y el 35,6% mujeres.*

## 5.2. Sexo, Edad y Nivel de Formación

Los jóvenes y las mujeres son colectivos especialmente sujetos a las condiciones más precarias existentes en el mercado laboral. En este sentido, la Industria Turística no es una excepción.

Pero la diferencia, respecto al sexo entre mujeres y varones en cuanto al tipo de contratación es mayor en la Industria Turística que en el Sector Servicios o a Nivel Nacional en todos los sectores, pues el 64,4% de los varones asalariados en Turismo poseía contrato indefinido, mientras que únicamente el 35,6% de las mujeres se encontraba en esta situación, en cambio en el Sector Servicios los varones asalariados eran el 57,5% frente al 42,5% de las mujeres, y a Nivel Nacional los varones fueron el 60,7% de los asalariados y las mujeres el 39,3%.

**NÚMERO DE ASALARIADOS POR SEXO SEGÚN TIPO DE CONTRATO EN LA INDUSTRIA TURÍSTICA. AÑO 2004**



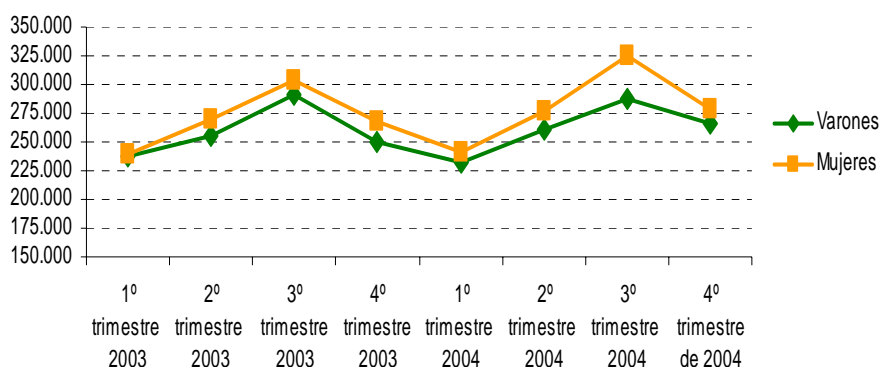
Fuente: INE. Elaboración propia a partir de datos de la Encuesta de Población Activa

En 2004 la contratación indefinida en Turismo creció más en el caso de las mujeres, con el 7,3% de incremento, que en los varones con el 5,9%.

*La contratación temporal fue mayor en el caso de las mujeres y los jóvenes.*

En la Industria Turística los varones constituían el 48,3% (261.594 efectivos) de ese total de asalariados con contrato temporal, frente al 51,7% (280.519) de las mujeres. Esta distribución cobra mayor relevancia al verificarse que los varones empleados como asalariados temporales en Turismo aumentaron un 1,2%, mientras que las mujeres crecieron a un ritmo bastante superior, un 3,9%.

**EVOLUCIÓN DEL NÚMERO DE ASALARIADOS CON CONTRATO TEMPORAL POR SEXO EN LA INDUSTRIA TURÍSTICA. AÑOS 2003-2004**



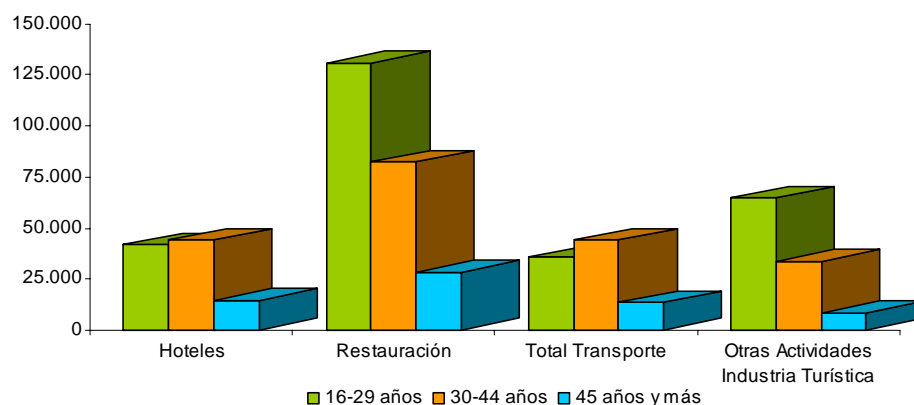
Fuente: INE. Elaboración propia a partir de datos de la Encuesta de Población Activa.

Al analizar la **estructura por edades de los asalariados con contrato temporal** merece ser destacado el hecho de que a Nivel Nacional, esta estructura era análoga a la de las actividades del Sector Servicios y las actividades turísticas. El mayor peso de los contratos temporales se concentró sobre todo en Restauración y en los asalariados más jóvenes, es decir, con edades comprendidas entre los 16 y los 29 años, seguido del grupo de edad de entre 30 y 44 años.

*El 50,4% de los asalariados en Turismo con contrato temporal tenía entre 16 y 29 años.*

En concreto, el 50,4% de los asalariados en Turismo que poseían un contrato temporal, 273.174 personas, pertenecían al **grupo de edad de 16-29 años**. De este colectivo, el 63,2% del total, 172.605, estaban empleados en Hostelería. Dentro de esta rama de actividad predominaba la Restauración con 130.795 empleados (47,9%), seguida por los Hoteles con 41.810 empleados (15,3%). Este colectivo, de edad 16-29 años, en las Otras Actividades de la Industria Turística, por su parte, contó con 64.860 asalariados con contrato temporal, un 23,7% de los empleados por cuenta ajena en la Industria Turística.

#### NÚMERO DE ASALARIADOS POR EDAD SEGÚN RAMAS DE ACTIVIDAD DE LA INDUSTRIA TURÍSTICA. AÑO 2004



Fuente: INE. Elaboración propia a partir de datos de la Encuesta de Población Activa.

*Como tendencia general, a mayor edad de los asalariados, menor peso tiene la contratación temporal.*

En general se observa que a mayor edad existe una menor presencia del contrato temporal entre los asalariados en turismo. De este modo, en el grupo de edad que incluye a los individuos que tienen entre 30 y 44 años de edad, los trabajadores por cuenta ajena con contrato temporal suponen el 37,7% del total mientras que en los mayores de 45 años este porcentaje disminuye hasta el 12,0%.



Ahora bien, el incremento más importante en esta categoría laboral se produjo en el grupo de edad 30-44 años, con un crecimiento del 5,4%, seguido por el grupo de los mayores de 45 años que experimentaron un incremento del 3,7%; este aumento contrastó notablemente con la tasa de crecimiento de los jóvenes, un 0,3%. Este hecho podría indicar una generalización del contrato temporal, es decir, su extrapolación a otros colectivos diferentes de aquéllos que han soportado esta carga tradicionalmente- caso de los jóvenes.

*En la Industria Turística, las mayores tasas de temporalidad estaban presentes en los asalariados que completaron estudios secundarios.*

El fenómeno de la **temporalidad** atraviesa de manera horizontal el mercado laboral de la Industria Turística, afectando de forma más directa y relacional a unas variables que a otras. Desde el punto de vista del nivel de formación, la temporalidad puede ser un fenómeno difícil de relacionar de manera directa con el hecho de poseer una mejor o peor formación; es decir, el nivel de formación incide en la posibilidad de desarrollar una actividad laboral más cualificada pero, sin embargo, no implica la obtención de contratos de mayor calidad para el desempeño de la misma.

Puede verificarse, por ejemplo, que no es el grupo de personas que completaron estudios primarios el que padece en mayor medida la sujeción a los contratos temporales, sino que por el contrario, las mayores tasas de temporalidad están presentes en el grupo de asalariados que poseía **estudios secundarios**.

Asimismo, los asalariados que completaron estudios superiores también poseían una tasa de temporalidad superior a la de aquéllos que sólo completaron los primarios.

De este modo, el 65,3% (354.015) de los asalariados en la Industria turística con contrato temporal completaron estudios secundarios, destacando sobre todo en Restauración, actividad donde este colectivo alcanzaba porcentajes del 70,7%. El 19,1% (103.435) de los asalariados temporales poseía estudios superiores. Los asalariados con estudios primarios representaban el 15,2% de los contratados temporales.

### *5.3. Comunidades Autónomas*

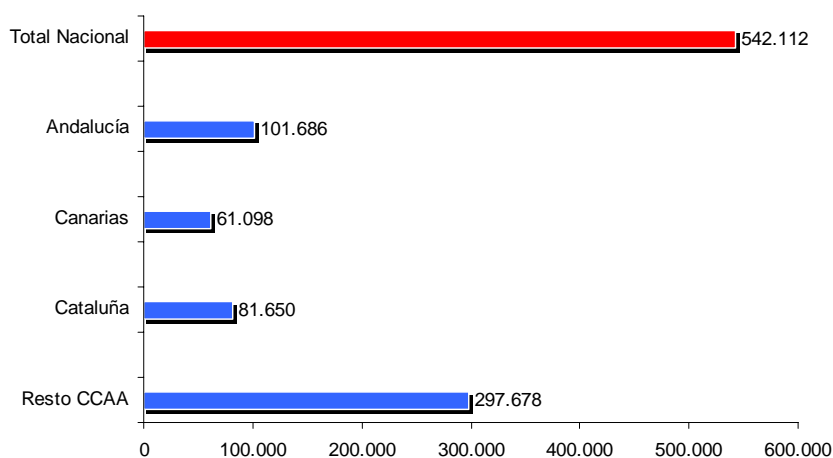
*Andalucía con el 18,8% del total, era la Comunidad Autónoma que contaba con el mayor número de asalariados contratados temporalmente.*

De los 542.112 asalariados con contrato temporal con que contaban las actividades características del turismo a nivel nacional, **Andalucía** participaba con 101.686, es decir, un 18,8% de ese total. El 68,2% de éstos trabajadores estaban empleados en Hostelería. En esta Comunidad la contratación temporal creció en la Industria Turística un 2,2%, en 2004.

**Cataluña** contaba con 81.650 trabajadores el 15,1% de los trabajadores por cuenta ajena con contrato temporal en la Industria Turística. En esta región los asalariados temporales ocupados en Turismo descendieron un 7,8%.

**Canarias** contaba en 2004 con el 11,3% de los trabajadores por cuenta ajena con contrato temporal en la Industria turística española.

### NÚMERO DE ASALARIADOS CON CONTRATO TEMPORAL EN LA INDUSTRIA TURÍSTICA. AÑO 2004



Fuente: INE. Elaboración propia a partir de datos de la Encuesta de Población Activa.

## 6. La jornada laboral en la Industria Turística

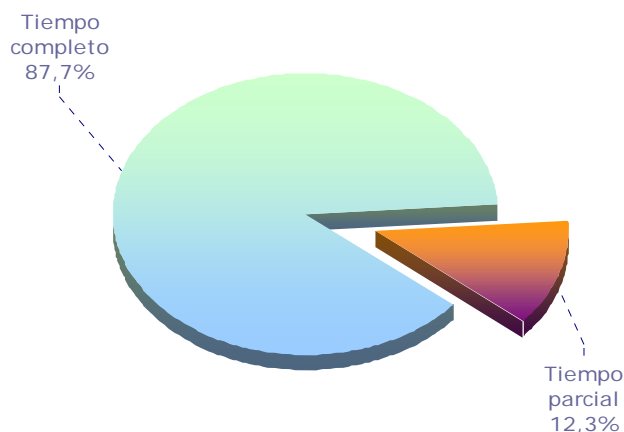
### 6.1 Ramas de actividad

*En la Industria Turística el 87,7% de los asalariados trabajó a tiempo completo.*

El número de asalariados que trabajaron a tiempo completo ascendió a 1.465.458, cantidad que constituía el 87,7% del total de asalariados de la Industria Turística. El 12,3% restante, 206.280 individuos, se encontraban trabajando a tiempo parcial. Estos porcentajes son similares a los que se registraron en el sector Servicios: 87,2% a tiempo completo y 12,8% a jornada parcial; y a Nivel Nacional: 90,9% y 9,1% respectivamente.

*El 66,0% de los asalariados que trabajaban a tiempo parcial lo hacían en Hostelería.*

Mención especial merece la rama de **Hostelería** en relación al tipo de jornada. De los asalariados que trabajaron a tiempo completo en la Industria Turística, el 50,4% (738.330) lo hizo en Hostelería. Del mismo modo, el 66,0% (136.056) de los trabajadores por cuenta ajena contratados a tiempo parcial, estuvieron también empleados en Hostelería.

**PORCENTAJE DE ASALARIADOS EN LA INDUSTRIA TURÍSTICA  
POR TIPO DE JORNADA. AÑO 2004**

Fuente: INE. Elaboración propia a partir de datos de la Encuesta de Población Activa.

*En Hostelería el contrato a tiempo completo predominó más en Hoteles, y el contrato a tiempo parcial en Restauración.*

Destacable fue la importancia de la jornada parcial en Restauración, ya que de los asalariados que trabajaban a tiempo parcial en Turismo, la mayor parte - el 55,5% (114.580) - lo hacía en esta actividad.

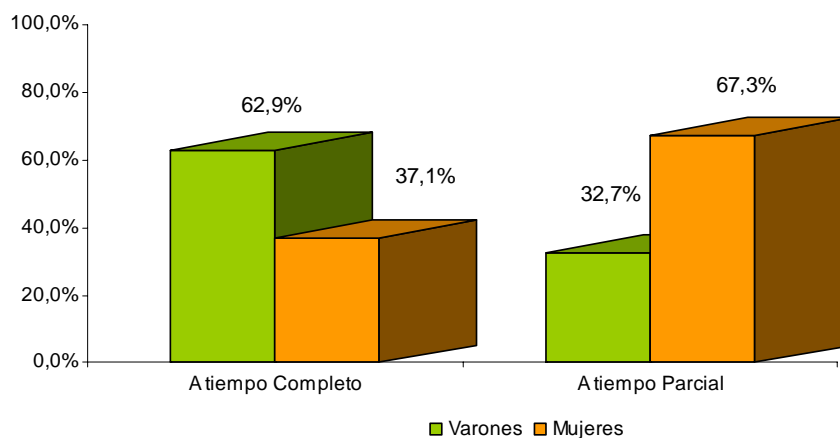
Al estudiar la distribución interna de las actividades, se verifica que la jornada a tiempo completo tuvo un gran protagonismo en Hoteles. El 92,2% (254.174) de los asalariados empleados en esta rama de actividad poseían contrato de trabajo a tiempo completo mientras que en Restauración el porcentaje disminuía hasta el 80,9% (484.156). En definitiva, se puede concluir que existía un mayor número de empleados a tiempo parcial en Restauración que en el resto de actividades turísticas.

## 6.2. Sexo y Edad

*El 62,9% de los asalariados a tiempo completo en la Industria Turística eran varones frente al 37,1% de mujeres.*

En 2004, el 62,9% (921.319) de los **asalariados a tiempo completo** en la Industria Turística eran **varones** frente al 37,1% (544.139) que eran mujeres. Por el contrario, en los **contratos a tiempo parcial** predominan más las **mujeres**, son el 67,3% (138.866) frente al 32,7% (67.414) de los varones.

**PORCENTAJE DE ASALARIADOS SEGÚN TIPO DE JORNADA LABORAL EN LA INDUSTRIA TURÍSTICA POR SEXO. AÑO 2004**



Fuente: INE. Elaboración propia a partir de datos de la Encuesta de Población Activa

*En Turismo la rama que ocupó más asalariados a tiempo completo fue Transporte para los varones (42,4%) y Hostelería para las mujeres (68,8%).*

Dentro de las actividades de turismo, la rama que más varones a tiempo completo ocupaba era Transporte con el 42,4% (390.761) de los varones asalariados a tiempo completo en la Industria Turística. En el caso de las mujeres, la jornada a tiempo completo tenía mayor importancia en las ramas de actividad de la Hostelería: Restauración con el 43,3% (235.722) y Hoteles con el 25,5% (138.857) de las mujeres asalariadas a tiempo completo en Turismo.

En el estudio de la jornada laboral en función de la edad, se comprueba que la jornada a tiempo parcial tuvo un peso mayor en el colectivo de asalariados cuya edad estaba comprendida entre los

*La jornada a tiempo parcial ocupó al 20,5% de los asalariados que tenían entre 16 y 29 años.*

16 y los 29 años. El 20,5% (103.420) de los 504.050 jóvenes asalariados en actividades características del turismo, trabajaba a tiempo parcial. Este porcentaje disminuía hasta el 9,5% (70.992) en el caso de los 750.927 trabajadores por cuenta ajena con edades comprendidas entre los 30 y los 44 años. En el caso de los mayores de 45 años, tan sólo el 7,6% (31.868) de los 416.761 asalariados de esta edad trabajaba a tiempo parcial en Turismo. La rama de actividad en la que este tipo de jornada poseía mayor importancia - para los tres grupos de edad estudiados- era Restauración.

## ***7. Tasa de temporalidad en la Industria Turística***

### ***7.1. Ramas de Actividad***

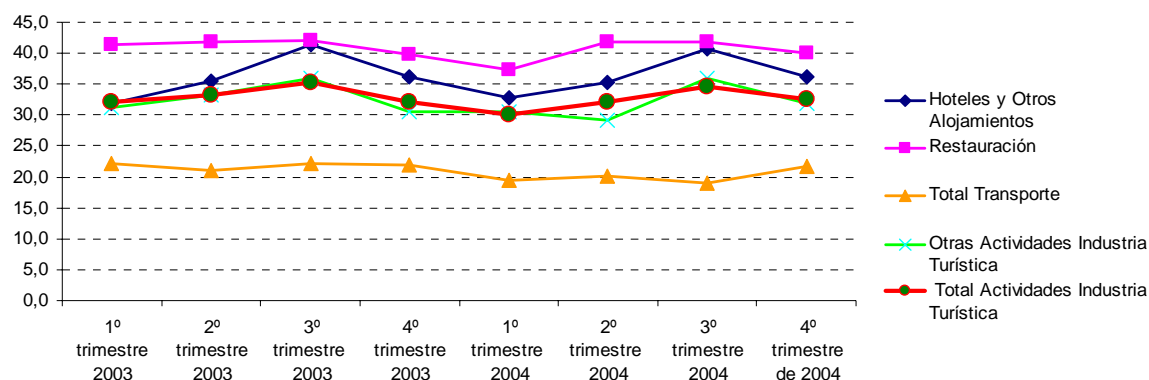
*En la Industria Turística la tasa de temporalidad fue del 32,4%; más de tres puntos superior a la tasa de temporalidad del Sector Servicios.*

La **tasa de temporalidad** -entendiendo ésta como el porcentaje que representan los asalariados con contrato temporal sobre el total de asalariados- en la Industria Turística **se situó en el 32,4%**. Esta tasa fue análoga a la tasa de temporalidad en el Total Nacional (32,5%) y más de tres puntos superior a la del Sector Servicios (29,0%).

La tasa de temporalidad en la Industria Turística, experimentó un descenso del 2,4% en 2004 respecto al año anterior.

En **Hostelería**, la tasa de temporalidad fue del 39,1%. **Restauración** fue la rama de actividad con mayor tasa de temporalidad, un 40,3%, a pesar del descenso del 2,2% experimentado durante 2004. La tasa de temporalidad para los asalariados en **Hoteles** fue del 36,5%; la correspondiente a **Transporte** fue del 20,1%, y la de **Otras Actividades de la Industria Turística** del 32,0%.

### EVOLUCIÓN DE LA TASA DE TEMPORALIDAD POR ACTIVIDADES DE LA INDUSTRIA TURÍSTICA. AÑOS 2003-2004



Fuente: INE. Elaboración propia a partir de datos de la Encuesta de Población Activa.

*La Restauración presentó una tasa de temporalidad superior a la media de la Industria Turística.*

Como tónica general, al comparar las tasas de temporalidad de los asalariados en las actividades características del turismo a lo largo de los trimestres de 2003 y de 2004, se observa que en todos los periodos la **Restauración** posee una tasa de temporalidad superior a la media del sector, que la tasa de temporalidad en **Transporte** fue inferior a la media de la Industria Turística.

#### 7.2. Sexo y Edad,

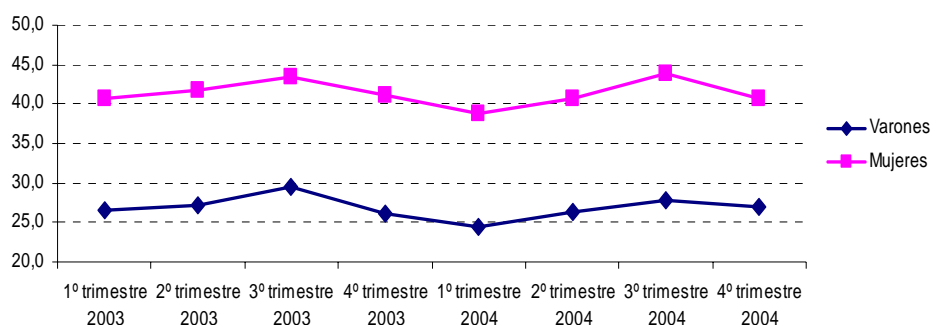
*La tasa de temporalidad de las mujeres asalariadas en la Industria Turística fue del 41,1% frente al 26,5% de los varones.*

En 2004 la tasa de temporalidad permaneció en niveles muy elevados en el caso de los jóvenes con edades comprendidas entre los 16 y los 29 años (54,2%).

Al considerar la temporalidad en función del sexo, se observa una gran diferencia entre las tasas correspondientes a los varones y la de las mujeres: en el caso de las mujeres con 41,1% frente al 26,5% de los varones.

Si además de mujer tenía entre los 16 y los 29 años su tasa de temporalidad se elevaba a 57,4%.

**EVOLUCIÓN DE LA TASA DE TEMPORALIDAD POR SEXO EN LA INDUSTRIA TURÍSTICA. AÑOS 2003-2004**

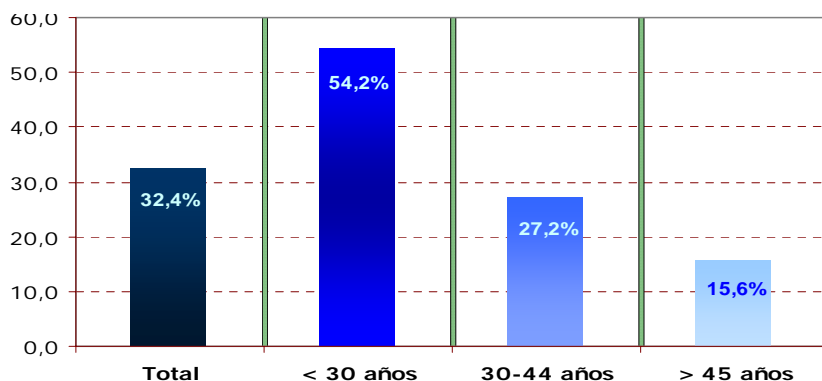


Fuente: INE. Elaboración propia a partir de datos de la Encuesta de Población Activa.

*La tasa de temporalidad disminuye según va aumentando la edad.*

La tasa de temporalidad disminuyó según iba aumentando la edad, así la de los de 16 a de 30 años se situó en el 54,2%. Para el tramo de edad entre 30 y 44 años la tasa disminuía considerablemente hasta situarse en el 27,2% mientras que para los mayores de 45 años ésta descendía hasta el 15,6%.

**TASA DE TEMPORALIDAD POR EDAD EN LA INDUSTRIA TURÍSTICA. AÑO 2004**



Fuente: INE. Elaboración propia a partir de datos de la Encuesta de Población Activa.



*En los terceros trimestres de cada año la Industria Turística española acusa en mayor medida el fenómeno de la temporalidad.*

La mayor tasa de temporalidad se da en los terceros trimestres para ambos sexos y sobre todo en el grupo de edad comprendido entre los 16 y los 29 años. Este hecho es un efecto del fenómeno estacional que caracteriza al modelo turístico español. Este modelo, orientado de forma general al turismo de sol y playa, recibe por consiguiente, las mayores entradas de turistas en el periodo estival. Esta situación incide directamente en el incremento de la actividad en la Industria Turística durante los terceros trimestres del año.

## 8. Trabajadores autónomos en la Industria Turística

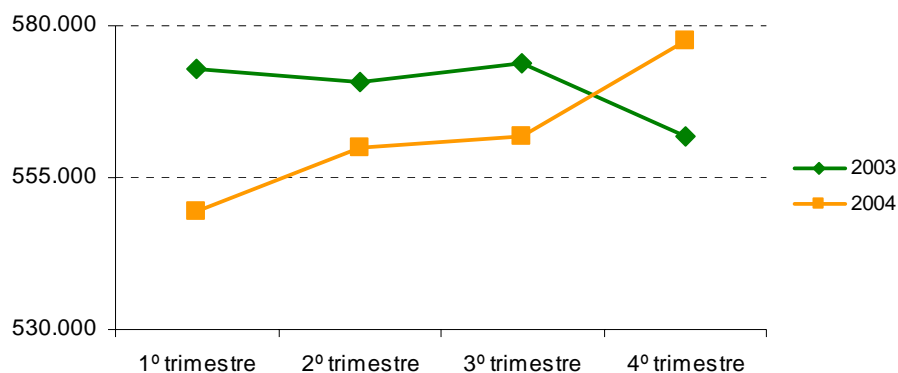
### 8.1. Ramas de Actividad

*El 17,4% de los autónomos del mercado laboral español trabajaban en la Industria Turística.*

El número de trabajadores autónomos en el conjunto de actividades turísticas fue de 562.223 en el año 2004, cifra que representó un 17,4% del total de trabajadores autónomos a Nivel Nacional y un 28,8% del total de autónomos en el total del Sector Servicios.

Los autónomos en la Industria turística experimentaron, en 2004, un descenso del 1,3%, a pesar del repunte que tuvieron durante el último trimestre del año 2004.

EVOLUCIÓN DEL NÚMERO DE AUTÓNOMOS EN LA INDUSTRIA TURÍSTICA. AÑOS 2003-2004



Fuente: INE. Elaboración propia a partir de datos de la Encuesta de Población Activa

*La Hostelería fue la rama de la Industria Turística con más autónomos, un total de 324.029 (57,6%).*

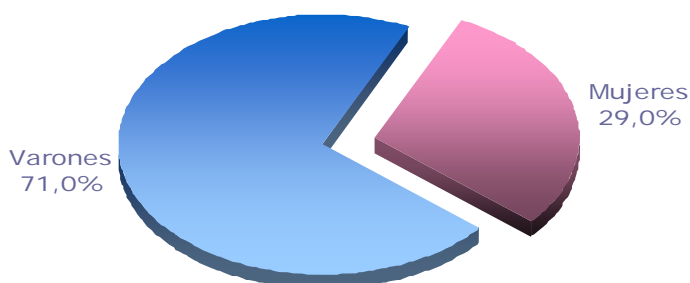
La rama de actividad de la Industria Turística que contó con un mayor número de trabajadores por cuenta propia fue la Hostelería con el 57,6% de los autónomos que trabajaban en turismo (324.029), seguida por los autónomos ocupados en la rama de Transporte con el 32,2% (180.979) y los de Otras Actividades de la Industria Turística con el 10,2% (57.216)

### ***8.2. Sexo, edad y Nivel de formación.***

*El número de autónomos varones que trabajaban en la Industria Turística descendió un 2,9%.*

En 2004, de los 562.233 trabajadores autónomos de la Industria Turística, el 71,0% fueron varones frente al 29,0% que eran mujeres. No obstante, es significativo que se produjese un descenso en el número de varones que trabajaban por cuenta propia del 2,9%, mientras las mujeres aumentaron un 2,8%.

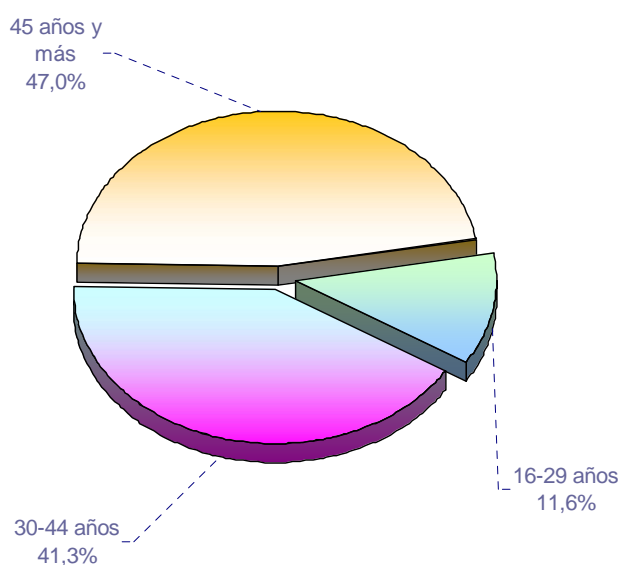
#### **DISTRIBUCIÓN PORCENTUAL DE LOS AUTÓNOMOS POR SEXO EN LA INDUSTRIA TURÍSTICA. AÑO 2004**



Fuente: INE. Elaboración propia a partir de datos de la Encuesta de Población Activa.

En referencia a la edad de los autónomos que trabajaban en la Industria Turística, se puede señalar que casi la mitad de ellos era mayor de 45 años (47,0%), los que tenían entre 30 y 44 años fueron el 41,3% y los de entre 16 y 29 años suponían el 11,6%.

**PORCENTAJE DE AUTÓNOMOS POR EDAD EN LA INDUSTRIA TURÍSTICA. AÑO 2004**



Fuente: INE. Elaboración propia a partir de datos de la Encuesta de Población Activa.

*El 47,0% de los autónomos que trabajaban en 2004 en la Industria Turística eran mayores de 45 años.*

En 2004, el único grupo de edad que aumentó su participación en el total de autónomos en la Industria Turística (+2,3%) fue el de los jóvenes entre 16 y 29 años, ya que los mayores de 45 años y los que tenían entre 30 y 44 años disminuyeron la suya en 1,2% y 2,4% respectivamente.

En referencia al nivel de estudios, el 55,5% (312.131) de los autónomos en la Industria Turística cursó estudios secundarios, el 31,2% (176.212) estudios primarios y sólo un 12,9% (72.520) estudios superiores. Se puede observar un claro retroceso (-11,7% en 2004) de los autónomos que tan sólo completaron estudios

primarios. Por el contrario, se produjo un notable incremento en los autónomos que poseían estudios superiores (9,3%).

## ***9. Población extranjera ocupada en la Industria Turística***

### ***9.1 Ramas de Actividad***

El número de ocupados de nacionalidad extranjera en la **Industria Turística** durante 2004 se situó en 290.917 personas, cifra que representaba al 17,5% de los ocupados extranjeros en el mercado laboral español (1.659.273). Este porcentaje aumentaba hasta situarse en el 30,1 % en el **Sector Servicios** (966.833). En el conjunto de la Industria Turística a nivel nacional, los trabajadores extranjeros constituían el 13,0% de los 2.237.236 ocupados en estas actividades.

Por ramas de actividad, se verifica que los ocupados extranjeros estaban empleados fundamentalmente en **Hostelería**, el 75,0%.

*Los ocupados extranjeros en Turismo representaron el 13,0% del total de ocupados en esta industria.*

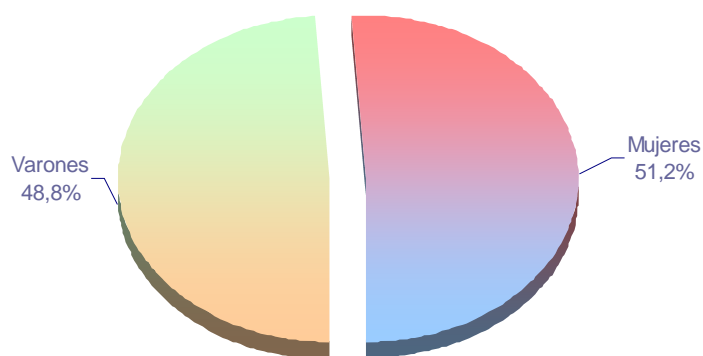
*El 75,0% de los extranjeros ocupados en la Industria Turística lo fue en Hostelería.*

### 9.2. Sexo y edad.

*En 2004, el 51,2% de los ocupados extranjeros en la Industria Turística eran mujeres.*

Las mujeres extranjeras ocupadas en el conjunto de la Industria Turística superaban a los varones en la distribución por sexo. Efectivamente, las mujeres constituían el 51,2% (149.007) de los ocupados extranjeros en Turismo frente al 48,8% (141.910) de los varones.

**PORCENTAJE DE EXTRANJEROS OCUPADOS POR SEXO EN LA INDUSTRIA TURÍSTICA. AÑO 2004**



*El grupo de edad predominante, entre los ocupados extranjeros en la Industria Turística, fue el de entre 30 y 44 años, con el 52,6% de los mismos.*

Fuente: INE. Elaboración propia a partir de datos de la Encuesta de Población Activa

El grupo de edad mayoritario entre los ocupados extranjeros en el conjunto de la Industria Turística fue de 30 y 44 años. En este colectivo estaban incluidos el 52,6% (153.166 personas), de los extranjeros ocupados en el turismo nacional.

## *10. Metodología*

### *Encuesta de Población Activa (EPA)*

La Encuesta de Población Activa (EPA) es una encuesta continua de periodicidad trimestral dirigida a las familias, realizada por el Instituto Nacional de Estadística, INE, desde 1964, y cuya finalidad principal es conocer la actividad económica en lo relativo a su componente de factor productivo “Trabajo”.

Está orientada a dar datos de las principales categorías poblacionales en relación con el mercado de trabajo (ocupados, parados, activos, inactivos) y a obtener clasificaciones de estas categorías según diversas variables. También posibilita obtener series temporales homogéneas de resultados. Por último, dado que las definiciones y criterios utilizados se ajustan a las recomendaciones aprobadas por los organismos internacionales que se ocupan de temas laborales, permite la comparación con datos de otros países.

La Encuesta va dirigida a la población que reside en viviendas familiares. El periodo de referencia de los resultados de la encuesta es el trimestre.

La muestra inicial es de 65.000 familias al trimestre, quedando reducida en la práctica a aproximadamente 60.000 familias entrevistadas de manera efectiva que equivalen a unas 200.000 personas.

La metodología de la encuesta se ha modificado en el primer trimestre de 2005 por varias causas: la necesidad de adecuarse a la nueva realidad demográfica y laboral de nuestro país, debida especialmente al aumento del número de extranjeros residentes; la incorporación de la nueva normativa europea siguiendo las normas de la Oficina

Estadística de la Unión Europea (EUROSTAT); y por último, la introducción de mejoras en el método de recogida.

Finalmente Respecto al presente Informe relativo al año 2004 destacar que: la base poblacional utilizada a partir del primer trimestre de 2005 (base poblacional censo 2001) es la misma con la que se ha calculado la serie 1996-2004 (revisada el 30 de marzo de 2005), existiendo, por tanto, continuidad en la serie.

Para mayor profundización en este tema se puede consultar en el siguiente link del INE:

<http://www.ine.es/daco/daco43/resumetepa.pdf>

### *Las actividades consideradas de la Industria Turística*

Las **actividades consideradas de la Industria Turística** son las recomendadas en el documento “Cuenta Satélite de Turismo: Referencias Metodológicas” (CSTRM), aprobado por la Comisión Estadística de Naciones Unidas en marzo de 2000, y en el documento “La Cuenta Satélite del Turismo de España: Metodología y Primeras Estimaciones” (CSTE), de mayo de 2002, publicado por el INE a efectos de definir un listado de actividades características de la Industria Turística según la recomendación del citado CTRSM, adoptando la lista de actividades económicas características del Turismo proporcionada tanto en el Anexo B del CTRSM, como la del CSTE en su correspondencia con la CNAE-93, rev.1, en la explotación de las fuentes de empleo existentes.

## Actividades características del Turismo

<u>Códigos</u>	<u>Actividades</u>
551	Hoteles
552	Camping y otros tipos de hospedaje de corta duración
553	Restaurantes
554	Establecimientos de bebidas
555	Comedores colectivos y provisión de comidas
601	Transporte por ferrocarriles
602	Otros tipos de transporte terrestre
611	Transporte marítimo
612	Transporte por vías de navegación interiores
621	Transporte aéreo regular
622	Transporte aéreo discrecional
632	Otras actividades anexas a los transportes
633	Actividades de agencias de viajes, mayoristas...
711	Alquiler de automóviles
712	Alquiler de otros medios de transporte
921	Actividades cinematográficas y de video
923	Otras actividades artísticas y de espectáculos
925	Actividades de bibliotecas, archivos y museos
926	Actividades deportivas
927	Actividades recreativas diversas



## *11. Glosario de términos*

(1) La población económicamente **activa** es el conjunto de personas que, en un período de referencia dado, suministran mano de obra para la producción de bienes y servicios económicos o que están disponibles y hacen gestiones para incorporarse a dicha producción.

(2) Los **ocupados** son las personas de 16 y más años que durante la semana de referencia han tenido un trabajo por cuenta ajena (asalariados) o ejercido una actividad por cuenta propia.

(3) Los **asalariados** son las personas que entran en las siguientes categorías:

-**Trabajando**: personas que durante la semana de referencia hayan trabajado, incluso de forma esporádica u ocasional, al menos una hora a cambio de un sueldo, salario u otra forma de retribución conexas, en metálico o en especie.

-**Con empleo pero sin trabajar**: personas que, habiendo ya trabajado en su empleo actual, estén ausentes del mismo durante la semana de referencia y mantengan un estrecho vínculo con él. La fuerza de este vínculo se determina de acuerdo con la creencia del entrevistado en reincorporarse o no a la empresa y en la percepción o no de algún tipo de remuneración.

(4) Se considerarán **personas con una actividad por cuenta propia o trabajadores autónomos** todas las incluidas en las siguientes categorías:

- **Trabajando:** las personas que durante el período de referencia hayan trabajado, incluso de forma esporádica u ocasional, al menos una hora a cambio de un beneficio o de una ganancia familiar, en metálico o en especie.

- **Con trabajo pero sin trabajar:** las personas que durante el período de referencia tenían que realizar algún trabajo a cambio de un beneficio o ganancia familiar pero han estado temporalmente ausentes del mismo por razones de enfermedad o accidente, vacaciones, fiestas, mal tiempo u otras razones análogas.

## ANEXO DE TABLAS

---

---

*Empleo en la Industria Turística*

---

	Página
Tabla 1. Activos y Ocupados por ramas de actividad de la Industria Turística .....	53
Tabla 2. Ocupados según sexo por ramas de actividad de la Industria Turística.....	54
Tabla 3. Ocupados según situación profesional por ramas de actividad de la Industria Turística. ....	56
Tabla 4. Ocupados según edad por ramas de actividad de la Industria Turística.....	57
Tabla 5. Ocupados según nivel de formación por ramas de actividad de la Industria Turística.....	58
Tabla 6. Ocupados en la Industria Turística por comunidades autónomas. ....	59
Tabla 7. Asalariados según sexo por ramas de actividad de la Industria Turística. ....	60
Tabla 8. Asalariados en la Industria Turística según edad por sexo.....	61
Tabla 9. Asalariados según nivel de formación por ramas de actividad de la Industria Turística.....	62
Tabla 10. Asalariados según nivel de formación por sexo y ramas de actividad de la Industria Turística.....	63
Tabla 11. Asalariados según tipo de contrato por ramas de actividad de la Industria Turística.....	64
Tabla 12. Asalariados con contrato indefinido según sexo por ramas de actividad de la Industria Turística. ....	65
Tabla 13. Asalariados con contrato temporal según sexo por ramas de actividad de la Industria Turística.....	66
Tabla 14. Asalariados en la Industria Turística con contrato temporal por edad .....	67

---

Tabla 15. Asalariados en la Industria Turística con contrato temporal por nivel de formación.....	68
Tabla 16. Asalariados según duración de la jornada laboral por ramas de actividad de la Industria Turística. ....	69
Tabla 17. Asalariados con jornada laboral laboral a tiempo completo según sexo por ramas de actividad de la Industria Turística. ....	70
Tabla 18. Asalariados con jornada laboral a tiempo completo según edad por ramas de actividad de la Industria Turística.....	71
Tabla 19. Tasa de temporalidad según sexo por ramas de actividad de la Industria Turística. ....	72
Tabla 20. Autónomos por ramas de actividad de la Industria Turística.....	73
Tabla 21. Autónomos de la Industria Turística por edad. ....	74
Tabla 22. Autónomos de la Industria Turística por nivel de formación .....	75
Tabla 23. Ocupados extranjeros en la Industria Turística. ....	76

**Tabla 1. Activos y Ocupados por ramas de actividad de la Industria Turística.**

Años 2003- 2004

**Datos absolutos y variación interanual**

	2003				2004				Total 2003	Total 2004
	Trim.I	Trim.II	Trim.III	Trim.IV	Trim.I	Trim.II	Trim.III	Trim.IV		
<b>ACTIVOS</b>										
<b>Industria Turística</b>	<b>2.314.796</b>	<b>2.369.489</b>	<b>2.465.899</b>	<b>2.416.669</b>	<b>2.388.967</b>	<b>2.469.602</b>	<b>2.552.404</b>	<b>2.510.857</b>	<b>2.391.713</b>	<b>2.480.457</b>
	4,4	3,8	5,0	5,2	3,2	4,2	3,5	3,9	4,6	3,7
<b>Hostelería</b>	<b>1.245.497</b>	<b>1.300.832</b>	<b>1.353.070</b>	<b>1.310.434</b>	<b>1.287.373</b>	<b>1.364.222</b>	<b>1.433.728</b>	<b>1.394.025</b>	<b>1.302.459</b>	<b>1.369.838</b>
	7,2	6,2	10,6	8,4	2,8	5,2	6,8	7,6	8,1	5,7
hoteles y otros alojamientos	304.555	329.399	356.740	322.315	313.099	346.431	381.165	346.799	328.252	346.873
	7,2	6,2	10,6	8,4	2,8	5,2	6,8	7,6	8,1	5,7
restauración y comedores	940.943	971.432	996.329	988.120	974.274	1.017.792	1.052.563	1.047.225	974.206	1.022.963
	3,2	2,1	3,1	5,2	3,5	4,8	5,6	6,0	3,4	5,0
<b>Total transporte</b>	<b>685.072</b>	<b>667.254</b>	<b>675.290</b>	<b>685.350</b>	<b>678.715</b>	<b>674.201</b>	<b>658.527</b>	<b>685.263</b>	<b>678.242</b>	<b>674.176</b>
	7,9	4,6	3,5	2,8	-0,9	1,0	-2,5	0,0	4,7	-0,6
<b>Otras actividades Iª.Tur.</b>	<b>384.227</b>	<b>401.403</b>	<b>437.539</b>	<b>420.885</b>	<b>422.879</b>	<b>431.178</b>	<b>460.149</b>	<b>431.570</b>	<b>411.013</b>	<b>436.444</b>
	-0,8	5,0	7,6	6,9	10,1	7,4	5,2	2,5	4,7	6,2
<b>Total Sector Servicios</b>	<b>11.928.127</b>	<b>12.113.528</b>	<b>12.353.632</b>	<b>12.500.052</b>	<b>12.531.857</b>	<b>12.691.610</b>	<b>12.850.172</b>	<b>12.965.844</b>	<b>12.223.835</b>	<b>12.759.871</b>
	4,9	4,9	5,3	5,9	5,0	4,8	4,2	3,9	5,3	4,5
<b>Total Nivel Nacional</b>	<b>19.223.087</b>	<b>19.432.295</b>	<b>19.685.469</b>	<b>19.811.730</b>	<b>19.887.544</b>	<b>20.092.978</b>	<b>20.309.963</b>	<b>20.447.482</b>	<b>19.538.146</b>	<b>20.184.492</b>
	4,1	4,0	3,9	4,1	3,5	3,4	3,2	3,2	4,0	3,3
<b>OCUPADOS</b>										
<b>Industria Turística</b>	<b>2.059.922</b>	<b>2.153.182</b>	<b>2.262.575</b>	<b>2.175.458</b>	<b>2.126.010</b>	<b>2.230.621</b>	<b>2.339.539</b>	<b>2.252.776</b>	<b>2.162.784</b>	<b>2.237.236</b>
	3,9	3,5	4,9	4,6	3,2	3,6	3,4	3,6	4,2	3,4
<b>Hostelería</b>	<b>1.063.642</b>	<b>1.144.798</b>	<b>1.206.315</b>	<b>1.132.739</b>	<b>1.098.676</b>	<b>1.199.293</b>	<b>1.292.208</b>	<b>1.211.893</b>	<b>1.136.874</b>	<b>1.200.518</b>
	2,6	2,1	3,5	4,4	3,3	4,8	7,1	7,0	3,2	5,6
hoteles y otros alojamientos	240.211	285.064	323.238	275.049	248.869	297.742	345.353	297.233	280.890	297.299
	4,5	5,5	10,0	9,2	3,6	4,4	6,8	8,1	7,4	5,8
restauración y comedores	823.432	859.733	883.077	857.691	849.807	901.551	946.855	914.660	855.983	903.218
	2,1	1,0	1,3	3,0	3,2	4,9	7,2	6,6	1,8	5,5
<b>Total transporte</b>	<b>651.360</b>	<b>639.705</b>	<b>651.133</b>	<b>659.056</b>	<b>649.523</b>	<b>641.741</b>	<b>626.883</b>	<b>655.330</b>	<b>650.314</b>	<b>643.369</b>
	8,4	5,1	4,6	2,6	-0,3	0,3	-3,7	-0,6	5,1	-1,1
<b>Otras actividades Iª.Tur.</b>	<b>344.920</b>	<b>368.679</b>	<b>405.127</b>	<b>383.663</b>	<b>377.811</b>	<b>389.587</b>	<b>420.448</b>	<b>385.553</b>	<b>375.597</b>	<b>393.350</b>
	0,1	4,9	9,9	8,9	9,5	5,7	3,8	0,5	6,1	4,7
<b>Total Sector Servicios</b>	<b>10.666.626</b>	<b>10.931.371</b>	<b>11.151.296</b>	<b>11.260.750</b>	<b>11.233.915</b>	<b>11.448.454</b>	<b>11.658.891</b>	<b>11.729.683</b>	<b>11.002.511</b>	<b>11.517.736</b>
	4,4	4,9	5,3	5,9	5,3	4,7	4,6	4,2	5,1	4,7
<b>Total Nivel Nacional</b>	<b>16.923.563</b>	<b>17.241.101</b>	<b>17.459.428</b>	<b>17.559.667</b>	<b>17.600.361</b>	<b>17.865.807</b>	<b>18.129.092</b>	<b>18.288.119</b>	<b>17.295.940</b>	<b>17.970.845</b>
	3,6	3,9	4,2	4,4	4,0	3,6	3,8	4,1	4,0	3,9

Fuente: INE. Elaboración propia a partir de datos de la Encuesta de Población Activa.

Tabla 2. Ocupados según sexo por ramas de actividad de la Industria Turística.

Años 2003-2004

Datos absolutos y variación interanual

	2003				2004				Total 2003	Total 2004
	Trim.I	Trim.II	Trim.III	Trim.IV	Trim.I	Trim.II	Trim.III	Trim.IV		
<b>AMBOS SEXOS</b>										
Industria Turística	2.059.922	2.153.182	2.262.575	2.175.458	2.126.010	2.230.621	2.339.539	2.252.776	2.162.784	2.237.236
	3,9	3,5	4,9	4,6	3,2	3,6	3,4	3,6	4,2	3,4
Hostelería	1.063.642	1.144.798	1.206.315	1.132.739	1.098.676	1.199.293	1.292.208	1.211.893	1.136.874	1.200.518
	2,6	2,1	3,5	4,4	3,3	4,8	7,1	7,0	3,2	5,6
Hoteles	240.211	285.064	323.238	275.049	248.869	297.742	345.353	297.233	280.890	297.299
	4,5	5,5	10,0	9,2	3,6	4,4	6,8	8,1	7,4	5,8
Restauración	823.432	859.733	883.077	857.691	849.807	901.551	946.855	914.660	855.983	903.218
	2,1	1,0	1,3	3,0	3,2	4,9	7,2	6,6	1,8	5,5
Total transporte	651.360	639.705	651.133	659.056	649.523	641.741	626.883	655.330	650.314	643.369
	8,4	5,1	4,6	2,6	-0,3	0,3	-3,7	-0,6	5,1	-1,1
Otras actividades Iª.Tur.	344.920	368.679	405.127	383.663	377.811	389.587	420.448	385.553	375.597	393.350
	0,1	4,9	9,9	8,9	9,5	5,7	3,8	0,5	6,1	4,7
Total Sector Servicios	10.666.626	10.931.371	11.151.296	11.260.750	11.233.915	11.448.454	11.658.891	11.729.683	11.002.511	11.517.736
	4,4	4,9	5,3	5,9	5,3	4,7	4,6	4,2	5,1	4,7
Total Nivel Nacional	16.923.563	17.241.101	17.459.428	17.559.667	17.600.361	17.865.807	18.129.092	18.288.119	17.295.940	17.970.845
	3,6	3,9	4,2	4,4	4,0	3,6	3,8	4,1	4,0	3,9
<b>VARONES</b>										
Industria Turística	1.317.701	1.344.518	1.404.340	1.365.032	1.345.398	1.392.886	1.424.993	1.394.179	1.357.897	1.389.364
	2,7	0,7	3,2	4,2	2,1	3,6	1,5	2,1	2,7	2,3
Hostelería	535.861	560.949	594.866	561.680	552.991	598.565	622.965	589.531	563.338	591.012
	-0,1	-2,3	2,7	4,8	3,2	6,7	4,7	5,0	1,2	4,9
hoteles y otros alojamien <sup>1</sup>	112.665	123.605	137.075	121.236	114.877	133.230	147.283	123.511	123.645	129.725
	-3,5	-6,7	4,4	1,9	2,0	7,8	7,4	1,9	-1,0	4,9
restauración y comedore <sup>2</sup>	423.196	437.344	457.791	440.444	438.114	465.335	475.682	466.020	439.693	461.287
	0,8	-1,0	2,2	5,6	3,5	6,4	3,9	5,8	1,9	4,9
Total transporte	574.223	567.236	579.041	583.630	574.621	573.931	560.195	583.363	576.032	573.027
	7,0	4,3	4,0	4,0	0,1	1,2	-3,3	0,0	4,8	-0,5
Otras actividades Iª.Tur.	207.617	216.333	230.434	219.722	217.786	220.390	241.833	221.285	218.526	225.323
	-1,5	-0,2	2,3	3,7	4,9	1,9	4,9	0,7	1,1	3,1
Total Sector Servicios	5.409.560	5.468.193	5.574.029	5.594.404	5.561.362	5.622.896	5.707.121	5.712.174	5.511.546	5.650.888
	3,3	2,7	3,0	3,3	2,8	2,8	2,4	2,1	3,1	2,5
Total Nivel Nacional	10.484.746	10.633.461	10.744.945	10.748.270	10.752.970	10.882.392	11.024.273	11.077.561	10.652.855	10.934.299
	2,6	2,7	2,8	3,0	2,6	2,3	2,6	3,1	2,8	2,6
<b>MUJERES</b>										
Industria Turística	742.222	808.664	858.235	810.426	780.612	837.735	914.546	858.597	804.887	847.872
	6,2	8,3	7,9	5,2	5,2	3,6	6,6	5,9	6,9	5,3
Hostelería	527.782	583.849	611.449	571.059	545.686	600.727	669.244	622.363	573.535	609.505
	5,5	6,7	4,3	4,0	3,4	2,9	9,5	9,0	5,1	6,3
hoteles y otros alojamien <sup>1</sup>	127.546	161.459	186.163	153.813	133.993	164.511	198.071	173.722	157.245	167.574
	12,8	17,2	14,4	15,6	5,1	1,9	6,4	12,9	15,1	6,6
restauración y comedore <sup>2</sup>	400.236	422.390	425.286	417.246	411.693	436.216	471.173	448.640	416.290	441.930
	3,4	3,2	0,4	0,3	2,9	3,3	10,8	7,5	1,8	6,2
Total transporte	77.137	72.470	72.092	75.425	74.901	67.810	66.688	71.967	74.281	70.342
	19,7	12,1	9,6	-6,8	-2,9	-6,4	-7,5	-4,6	7,7	-5,3
Otras actividades Iª.Tur.	137.303	152.346	174.693	163.941	160.025	169.197	178.615	164.268	157.071	168.026
	2,6	13,2	22,0	16,9	16,5	11,1	2,2	0,2	13,8	7,0
Total Sector Servicios	5.257.066	5.463.178	5.577.267	5.666.346	5.672.553	5.825.559	5.951.771	6.017.509	5.490.964	5.866.848
	5,6	7,3	7,7	8,6	7,9	6,6	6,7	6,2	7,3	6,8
Total Nivel Nacional	6.438.818	6.607.640	6.714.482	6.811.397	6.847.391	6.983.415	7.104.819	7.210.559	6.643.084	7.036.546
	5,3	5,9	6,4	6,5	6,3	5,7	5,8	5,9	6,0	5,9

Fuente: INE. Elaboración propia a partir de datos de la Encuesta de Población Activa.

**Tabla 2(cont). Ocupados según sexo por ramas de actividad de la Industria Turística. Años 2003-2004**

**Datos absolutos y porcentajes verticales**

AMBOS SEXOS	2003				2004				Total 2003	Total 2004
	Trim.I	Trim.II	Trim.III	Trim.IV	Trim.I	Trim.II	Trim.III	Trim.IV		
<b>Industria Turística</b>	<b>2.059.922</b>	<b>2.153.182</b>	<b>2.262.575</b>	<b>2.175.458</b>	<b>2.126.010</b>	<b>2.230.621</b>	<b>2.339.539</b>	<b>2.252.776</b>	<b>2.162.784</b>	<b>2.237.236</b>
	100,0%	100,0%	100,0%	100,0%	100,0%	100,0%	100,0%	100,0%	100,0%	100,0%
Hostelería	1.063.642	1.144.798	1.206.315	1.132.739	1.098.676	1.199.293	1.292.208	1.211.893	1.136.874	1.200.518
	51,6%	53,2%	53,3%	52,1%	51,7%	53,8%	55,2%	53,8%	52,6%	53,7%
Hoteles	240.211	285.064	323.238	275.049	248.869	297.742	345.353	297.233	280.890	297.299
	11,7%	13,2%	14,3%	12,6%	11,7%	13,3%	14,8%	13,2%	13,0%	13,3%
Restauración	823.432	859.733	883.077	857.691	849.807	901.551	946.855	914.660	855.983	903.218
	40,0%	39,9%	39,0%	39,4%	40,0%	40,4%	40,5%	40,6%	39,6%	40,4%
<b>Total transporte</b>	<b>651.360</b>	<b>639.705</b>	<b>651.133</b>	<b>659.056</b>	<b>649.523</b>	<b>641.741</b>	<b>626.883</b>	<b>655.330</b>	<b>650.314</b>	<b>643.369</b>
	31,6%	29,7%	28,8%	30,3%	30,6%	28,8%	26,8%	29,1%	30,1%	28,8%
Otras actividades I <sup>a</sup> .Tur.	344.920	368.679	405.127	383.663	377.811	389.587	420.448	385.553	375.597	393.350
	16,7%	17,1%	17,9%	17,6%	17,8%	17,5%	18,0%	17,1%	17,4%	17,6%
<b>Total Sector Servicios</b>	<b>10.666.626</b>	<b>10.931.371</b>	<b>11.151.296</b>	<b>11.260.750</b>	<b>11.233.915</b>	<b>11.448.454</b>	<b>11.658.891</b>	<b>11.729.683</b>	<b>11.002.511</b>	<b>11.517.736</b>
	63,0%	63,4%	63,9%	64,1%	63,8%	64,1%	64,3%	64,1%	63,6%	64,1%
<b>Total Nivel Nacional</b>	<b>16.923.563</b>	<b>17.241.101</b>	<b>17.459.428</b>	<b>17.559.667</b>	<b>17.600.361</b>	<b>17.865.807</b>	<b>18.129.092</b>	<b>18.288.119</b>	<b>17.295.940</b>	<b>17.970.845</b>
	100,0%	100,0%	100,0%	100,0%	100,0%	100,0%	100,0%	100,0%	100,0%	100,0%
<b>VARONES</b>										
<b>Industria Turística</b>	<b>1.317.701</b>	<b>1.344.518</b>	<b>1.404.340</b>	<b>1.365.032</b>	<b>1.345.398</b>	<b>1.392.886</b>	<b>1.424.993</b>	<b>1.394.179</b>	<b>1.357.897</b>	<b>1.389.364</b>
	64,0%	62,4%	62,1%	62,7%	63,3%	62,4%	60,9%	61,9%	62,8%	62,1%
Hostelería	535.861	560.949	594.865	561.680	552.991	598.565	622.964	589.531	563.339	591.013
	40,7%	41,7%	42,4%	41,1%	41,1%	43,0%	43,7%	42,3%	41,5%	42,5%
hoteles y otros alojamiento	112.665	123.605	137.075	121.236	114.877	133.230	147.283	123.511	123.645	129.725
	8,6%	9,2%	9,8%	8,9%	8,5%	9,6%	10,3%	8,9%	9,1%	9,3%
restauración y comedores	423.196	437.344	457.791	440.444	438.114	465.335	475.682	466.020	439.693	461.287
	32,1%	32,5%	32,6%	32,3%	32,6%	33,4%	33,4%	33,4%	32,4%	33,2%
<b>Total transporte</b>	<b>574.223</b>	<b>567.236</b>	<b>579.041</b>	<b>583.630</b>	<b>574.621</b>	<b>573.931</b>	<b>560.195</b>	<b>583.363</b>	<b>576.032</b>	<b>573.027</b>
	43,6%	42,2%	41,2%	42,8%	42,7%	41,2%	39,3%	41,8%	42,4%	41,2%
Otras actividades I <sup>a</sup> .Tur.	207.617	216.333	230.434	219.722	217.786	220.390	241.833	221.285	218.526	225.323
	15,8%	16,1%	16,4%	16,1%	16,2%	15,8%	17,0%	15,9%	16,1%	16,2%
<b>Total Sector Servicios</b>	<b>5.409.560</b>	<b>5.468.193</b>	<b>5.574.029</b>	<b>5.594.404</b>	<b>5.561.362</b>	<b>5.622.896</b>	<b>5.707.121</b>	<b>5.712.174</b>	<b>5.511.546</b>	<b>5.650.888</b>
	51,6%	51,4%	51,9%	52,0%	51,7%	51,7%	51,8%	51,6%	51,7%	51,7%
<b>Total Nivel Nacional</b>	<b>10.484.746</b>	<b>10.633.461</b>	<b>10.744.945</b>	<b>10.748.270</b>	<b>10.752.970</b>	<b>10.882.392</b>	<b>11.024.273</b>	<b>11.077.561</b>	<b>10.652.855</b>	<b>10.934.299</b>
	100,0%	100,0%	100,0%	100,0%	100,0%	100,0%	100,0%	100,0%	100,0%	100,0%
<b>MUJERES</b>										
<b>Industria Turística</b>	<b>742.222</b>	<b>808.664</b>	<b>858.235</b>	<b>810.426</b>	<b>780.612</b>	<b>837.735</b>	<b>914.546</b>	<b>858.597</b>	<b>804.887</b>	<b>847.872</b>
	36,0%	37,6%	37,9%	37,3%	36,7%	37,6%	39,1%	38,1%	37,2%	37,9%
Hostelería	527.782	583.849	611.449	571.059	545.686	600.727	669.244	622.363	573.535	609.505
	71,1%	72,2%	71,2%	70,5%	69,9%	71,7%	73,2%	72,5%	71,3%	71,9%
hoteles y otros alojamiento	127.546	161.459	186.163	153.813	133.993	164.511	198.071	173.722	157.245	167.574
	17,2%	20,0%	21,7%	19,0%	17,2%	19,6%	21,7%	20,2%	19,5%	19,8%
restauración y comedores	400.236	422.390	425.286	417.246	411.693	436.216	471.173	448.640	416.290	441.930
	53,9%	52,2%	49,6%	51,5%	52,7%	52,1%	51,5%	52,3%	51,7%	52,1%
<b>Total transporte</b>	<b>77.137</b>	<b>72.470</b>	<b>72.092</b>	<b>75.425</b>	<b>74.901</b>	<b>67.810</b>	<b>66.688</b>	<b>71.967</b>	<b>74.281</b>	<b>70.342</b>
	10,4%	9,0%	8,4%	9,3%	9,6%	8,1%	7,3%	8,4%	9,2%	8,3%
Otras actividades I <sup>a</sup> .Tur.	137.303	152.346	174.693	163.941	160.025	169.197	178.615	164.268	157.071	168.026
	18,5%	18,8%	20,4%	20,2%	20,5%	20,2%	19,5%	19,1%	19,5%	19,8%
<b>Total Sector Servicios</b>	<b>5.257.066</b>	<b>5.463.178</b>	<b>5.577.267</b>	<b>5.666.346</b>	<b>5.672.553</b>	<b>5.825.559</b>	<b>5.951.771</b>	<b>6.017.509</b>	<b>5.490.964</b>	<b>5.866.848</b>
	81,6%	82,7%	83,1%	83,2%	82,8%	83,4%	83,8%	83,5%	82,7%	83,4%
<b>Total Nivel Nacional</b>	<b>6.438.818</b>	<b>6.607.640</b>	<b>6.714.482</b>	<b>6.811.397</b>	<b>6.847.391</b>	<b>6.983.415</b>	<b>7.104.819</b>	<b>7.210.559</b>	<b>6.643.084</b>	<b>7.036.546</b>
	100,0%	100,0%	100,0%	100,0%	100,0%	100,0%	100,0%	100,0%	100,0%	100,0%

Fuente: INE. Elaboración propia a partir de datos de la Encuesta de Población Activa.



**Tabla 3. Ocupados según situación profesional por ramas de actividad de la Industria Turística. Años 2003- 2004**

**Datos absolutos y variación interanual**

	2003				2004				Total 2003	Total 2004
	Trim.I	Trim.II	Trim.III	Trim.IV	Trim.I	Trim.II	Trim.III	Trim.IV		
<b>OCUPADOS</b>										
<b>Industria Turística</b>	<b>2.059.922</b>	<b>2.153.182</b>	<b>2.262.575</b>	<b>2.175.458</b>	<b>2.126.010</b>	<b>2.230.621</b>	<b>2.339.539</b>	<b>2.252.776</b>	<b>2.162.784</b>	<b>2.237.236</b>
	3,9	3,5	4,9	4,6	3,2	3,6	3,4	3,6	4,2	3,4
<b>Hostelería</b>	1.063.642	1.144.798	1.206.315	1.132.739	1.098.676	1.199.293	1.292.208	1.211.893	1.136.874	1.200.518
	2,6	2,1	3,5	4,4	3,3	4,8	7,1	7,0	3,2	5,6
hoteles y otros alojamientos	240.211	285.064	323.238	275.049	248.869	297.742	345.353	297.233	280.890	297.299
	4,5	5,5	10,0	9,2	3,6	4,4	6,8	8,1	7,4	5,8
restauración y comedores	823.432	859.733	883.077	857.691	849.807	901.551	946.855	914.660	855.983	903.218
	2,1	1,0	1,3	3,0	3,2	4,9	7,2	6,6	1,8	5,5
<b>Total transporte</b>	651.360	639.705	651.133	659.056	649.523	641.741	626.883	655.330	650.314	643.369
	8,4	5,1	4,6	2,6	<b>-0,3</b>	0,3	<b>-3,7</b>	<b>-0,6</b>	5,1	<b>-1,1</b>
<b>Otras actividades I<sup>a</sup>.Tur.</b>	344.920	368.679	405.127	383.663	377.811	389.587	420.448	385.553	375.597	393.350
	0,1	4,9	9,9	8,9	9,5	5,7	3,8	0,5	6,1	4,7
<b>Total Sector Servicios</b>	<b>10.666.626</b>	<b>10.931.371</b>	<b>11.151.296</b>	<b>11.260.750</b>	<b>11.233.915</b>	<b>11.448.454</b>	<b>11.658.891</b>	<b>11.729.683</b>	<b>11.002.511</b>	<b>11.517.736</b>
	4,4	4,9	5,3	5,9	5,3	4,7	4,6	4,2	5,1	4,7
<b>Total Nivel Nacional</b>	<b>16.923.563</b>	<b>17.241.101</b>	<b>17.459.428</b>	<b>17.559.667</b>	<b>17.600.361</b>	<b>17.865.807</b>	<b>18.129.092</b>	<b>18.288.119</b>	<b>17.295.940</b>	<b>17.970.845</b>
	3,6	3,9	4,2	4,4	4,0	3,6	3,8	4,1	4,0	3,9
<b>ASALARIADOS</b>										
<b>Industria Turística</b>	<b>1.484.997</b>	<b>1.580.421</b>	<b>1.685.484</b>	<b>1.610.345</b>	<b>1.573.436</b>	<b>1.667.439</b>	<b>1.773.485</b>	<b>1.672.592</b>	<b>1.590.312</b>	<b>1.671.738</b>
	4,0	5,2	7,1	6,6	6,0	5,5	5,2	3,9	5,8	5,1
<b>Hostelería</b>	751.467	820.678	883.219	816.434	787.913	874.767	959.412	875.454	817.950	874.386
	2,3	1,8	4,3	4,5	4,8	6,6	8,6	7,2	3,3	6,9
hoteles y otros alojamientos	225.214	266.368	303.686	255.803	231.053	275.719	320.461	275.368	262.768	275.650
	5,6	5,2	9,7	7,6	2,6	3,5	5,5	7,6	7,1	4,9
restauración y comedores	526.253	554.309	579.533	560.631	556.860	599.048	638.951	600.086	555.182	598.736
	1,0	0,2	1,7	3,2	5,8	8,1	10,3	7,0	1,5	7,8
<b>Total transporte</b>	443.630	448.468	461.499	468.166	461.837	462.269	456.871	467.787	455.441	462.191
	8,6	10,5	10,3	8,3	4,1	3,1	<b>-1,0</b>	<b>-0,1</b>	9,4	1,5
<b>Otras actividades I<sup>a</sup>.Tur.</b>	289.900	311.276	340.767	325.745	323.685	330.403	357.202	329.351	316.922	335.160
	1,7	7,3	10,2	9,8	11,7	6,1	4,8	1,1	7,3	5,8
<b>Total Sector Servicios</b>	<b>8.799.694</b>	<b>9.055.821</b>	<b>9.264.024</b>	<b>9.341.568</b>	<b>9.294.093</b>	<b>9.490.982</b>	<b>9.686.507</b>	<b>9.744.762</b>	<b>9.115.277</b>	<b>9.554.086</b>
	5,5	6,1	6,1	6,5	5,6	4,8	4,6	4,3	6,0	4,8
<b>Total Nivel Nacional</b>	<b>13.763.837</b>	<b>14.078.059</b>	<b>14.293.140</b>	<b>14.374.599</b>	<b>14.375.418</b>	<b>14.609.432</b>	<b>14.875.898</b>	<b>15.022.430</b>	<b>14.127.409</b>	<b>14.720.794</b>
	4,6	4,9	4,9	4,9	4,4	3,8	4,1	4,5	4,9	4,2
<b>AUTÓNOMOS</b>										
<b>Industria Turística</b>	<b>572.870</b>	<b>570.635</b>	<b>573.700</b>	<b>561.713</b>	<b>549.399</b>	<b>559.974</b>	<b>561.910</b>	<b>577.610</b>	<b>569.730</b>	<b>562.223</b>
	3,8	<b>-1,0</b>	<b>-0,8</b>	<b>-1,2</b>	<b>-4,1</b>	<b>-1,9</b>	<b>-2,1</b>	2,8	0,2	<b>-1,3</b>
<b>Hostelería</b>	311.145	323.541	322.248	314.177	308.371	323.163	329.751	334.830	317.778	324.029
	3,3	3,3	1,3	3,5	<b>-0,9</b>	<b>-0,1</b>	2,3	6,6	2,8	2,0
restauración y comedores	296.537	304.844	302.696	295.089	290.776	301.141	305.618	313.166	299.792	302.675
	4,2	2,9	0,6	2,0	<b>-1,9</b>	<b>-1,2</b>	1,0	6,1	2,4	1,0
<b>Total transporte</b>	207.548	191.038	189.129	190.889	187.614	179.018	169.925	187.359	194.651	180.979
	8,0	<b>-5,7</b>	<b>-7,0</b>	<b>-9,2</b>	<b>-9,6</b>	<b>-6,3</b>	<b>-10,2</b>	<b>-1,8</b>	<b>-3,7</b>	<b>-7,0</b>
<b>Otras actividades I<sup>a</sup>.Tur.</b>	54.177	56.057	62.323	56.647	53.414	57.793	62.234	55.421	57.301	57.216
	<b>-7,6</b>	<b>-7,3</b>	9,6	3,2	<b>-1,4</b>	3,1	<b>-0,1</b>	<b>-2,2</b>	<b>-0,7</b>	<b>-0,1</b>
<b>Total Sector Servicios</b>	<b>1.857.234</b>	<b>1.864.303</b>	<b>1.871.907</b>	<b>1.906.988</b>	<b>1.928.900</b>	<b>1.949.314</b>	<b>1.958.324</b>	<b>1.972.395</b>	<b>1.875.108</b>	<b>1.952.233</b>
	0,1	<b>-0,1</b>	1,5	3,3	3,9	4,6	4,6	3,4	1,2	4,1
<b>Total Nivel Nacional</b>	<b>3.145.889</b>	<b>3.145.314</b>	<b>3.134.960</b>	<b>3.164.750</b>	<b>3.207.099</b>	<b>3.241.409</b>	<b>3.231.679</b>	<b>3.246.923</b>	<b>3.147.728</b>	<b>3.231.778</b>
	<b>-0,5</b>	<b>-0,5</b>	0,7	1,8	1,9	3,1	3,1	2,6	0,4	2,7

Fuente: INE. Elaboración propia a partir de datos de la Encuesta de Población Activa.

**Tabla 4. Ocupados según edad por ramas de actividad de la Industria Turística.****Año 2004****Datos absolutos, porcentajes horizontales, verticales y variación interanual.**

Porcentaje horizontal	Total	16-29	30-44	45 y más
<b>Industria Turística</b>	<b>2.237.236</b>	570.860	984.438	681.939
	100,0%	25,5%	44,0%	30,5%
	<b>3,4</b>	<b>3,5</b>	<b>3,4</b>	<b>3,5</b>
Hostelería	<b>1.200.518</b>	347.292	507.474	345.752
	100,0%	28,9%	42,3%	28,8%
hoteles y otros alojamientos	<b>297.299</b>	72.010	136.934	88.355
	100,0%	24,2%	46,1%	29,7%
restauración y comedores	<b>903.218</b>	275.282	370.540	257.396
	100,0%	30,5%	41,0%	28,5%
Total Transporte	<b>643.369</b>	96.796	318.515	228.058
	100,0%	15,0%	49,5%	35,4%
Otras actividades ind. Tur.	<b>393.350</b>	126.771	158.449	108.129
	100,0%	32,2%	40,3%	27,5%
<b>Total a nivel nacional</b>	<b>17.970.845</b>	4.573.130	7.807.100	5.590.614
	100,0%	25,4%	43,4%	31,1%
<b>Total sector servicios</b>	<b>11.517.736</b>	2.848.481	5.117.205	3.552.050
	100,0%	24,7%	44,4%	30,8%

Porcentaje vertical	Total	16-29	30-44	45 y más
<b>Industria Turística</b>	<b>2.237.236</b>	<b>570.860</b>	<b>984.438</b>	<b>681.939</b>
	100,0%	100,0%	100,0%	100,0%
<b>Hostelería</b>	1.200.518	347.292	507.474	345.752
	53,7%	60,8%	51,5%	50,7%
hoteles y otros alojamientos	297.299	72.010	136.934	88.355
	13,3%	12,6%	13,9%	13,0%
restauración y comedores	903.218	275.282	370.540	257.396
	40,4%	48,2%	37,6%	37,7%
<b>Total Transporte</b>	643.369	96.796	318.515	228.058
	28,8%	17,0%	32,4%	33,4%
<b>Otras actividades ind. Tur.</b>	393.350	126.771	158.449	108.129
	17,6%	22,2%	16,1%	15,9%
<b>Total a nivel nacional</b>	<b>17.970.845</b>	<b>4.573.130</b>	<b>7.807.100</b>	<b>5.590.614</b>
	100,0%	100,0%	100,0%	100,0%
<b>Total sector servicios</b>	<b>11.517.736</b>	<b>2.848.481</b>	<b>5.117.205</b>	<b>3.552.050</b>
	64,1%	62,3%	65,5%	63,5%

Fuente: INE. Elaboración propia a partir de datos de la Encuesta de Población Activa.

**Tabla 5. Ocupados según nivel de formación por ramas de actividad de la Industria Turística. Año 2004**

**Datos absolutos, porcentajes horizontales, porcentajes verticales y variación interanual**

Porcentaje horizontal y variación interanual	Total	estudios	estudios	estudios
		primarios	secundarios	superiores
<b>Industria Turística</b>	<b>2.237.236</b>	490.249	1.328.784	410.727
	100,0%	21,9%	59,4%	18,4%
	<b>3,4</b>	<b>-8,1</b>	<b>7,3</b>	<b>6,9</b>
Hostelería	<b>1.200.518</b>	291.024	743.716	160.288
	100,0%	24,2%	61,9%	13,4%
hoteles y otros alojamientos	<b>297.299</b>	63.305	175.672	56.845
	100,0%	21,3%	59,1%	19,1%
restauración y comedores	<b>903.218</b>	227.718	568.044	103.443
	100,0%	25,2%	62,9%	11,5%
<b>Total Transporte</b>	<b>643.369</b>	148.240	382.315	112.028
	100,0%	23,0%	59,4%	17,4%
<b>Otras actividades ind. Tur.</b>	<b>393.350</b>	50.986	202.753	138.411
	100,0%	13,0%	51,5%	35,2%
<b>Total a nivel nacional</b>	<b>17.970.845</b>	3.402.926	8.962.202	5.526.801
	100,0%	18,9%	49,9%	30,8%
<b>Total sector servicios</b>	<b>11.517.736</b>	1.667.611	5.504.926	4.310.882
	100,0%	14,5%	47,8%	37,4%

Porcentaje Vertical	Total	estudios	estudios	estudios
		primarios	secundarios	superiores
<b>Industria Turística</b>	<b>2.237.236</b>	<b>490.249</b>	<b>1.328.784</b>	<b>410.727</b>
	100,0%	100,0%	100,0%	100,0%
<b>Hostelería</b>	<b>1.200.518</b>	291.024	743.716	160.288
	53,7%	59,4%	56,0%	39,0%
hoteles y otros alojamientos	297.299	63.305	175.672	56.845
	13,3%	12,9%	13,2%	13,8%
restauración y comedores	903.218	227.718	568.044	103.443
	40,4%	46,4%	42,7%	25,2%
<b>Total Transporte</b>	<b>643.369</b>	148.240	382.315	112.028
	28,8%	30,2%	28,8%	27,3%
<b>Otras actividades ind. Tur.</b>	<b>393.350</b>	50.986	202.753	138.411
	17,6%	10,4%	15,3%	33,7%
<b>Total a nivel nacional</b>	<b>17.970.845</b>	<b>3.402.926</b>	<b>8.962.202</b>	<b>5.526.801</b>
	100,0%	100,0%	100,0%	100,0%
<b>Total sector servicios</b>	<b>11.517.736</b>	<b>1.667.611</b>	<b>5.504.926</b>	<b>4.310.882</b>
	64,1%	49,0%	61,4%	78,0%

<sup>1</sup> Únicamente se ofrecen tasas de variación interanual para cada nivel de estudios en el total de la Industria Turística.

Fuente: INE. Elaboración propia a partir de datos de la Encuesta de Población Activa.

**Tabla 6. Ocupados en la Industria Turística por comunidades autónomas.**

Año 2004

**Datos absolutos, porcentajes horizontales, variación interanual y porcentajes verticales**

Porcentaje Horizontal	Total	Andalucía	Balears (Illes)	Canarias	Cataluña	C. Valenciana	Madrid (C.)	Resto CCAA
<b>Industria Turística</b>	<b>2.237.236</b>	331.248	107.846	180.964	386.512	223.210	358.365	649.091
	100,0%	14,8%	4,8%	8,1%	17,3%	10,0%	16,0%	29,0%
	3,4	5,6	<b>-5,7</b>	9,1	<b>-2,3</b>	7,2	9,0	2,0
<b>Total a nivel nacional</b>	<b>17.970.845</b>	2.763.154	448.792	806.320	3.106.467	1.951.665	2.705.529	6.188.918
	100,0%	15,4%	2,5%	4,5%	17,3%	10,9%	15,1%	34,4%
<b>Total sector servicios</b>	<b>11.517.736</b>	1.793.228	331.484	596.586	1.928.148	1.195.444	2.016.238	3.656.608
	100,0%	15,6%	2,9%	5,2%	16,7%	10,4%	17,5%	31,7%

Porcentaje Vertical	Total	Andalucía	Balears (Illes)	Canarias	Cataluña	C. Valenciana	Madrid (C.)	Resto CCAA
<b>Industria Turística</b>	<b>2.237.236</b>	<b>331.248</b>	<b>107.846</b>	<b>180.964</b>	<b>386.512</b>	<b>223.210</b>	<b>358.365</b>	<b>649.091</b>
	12,4%	12,0%	24,0%	22,4%	12,4%	11,4%	13,2%	10,5%
<b>Total a nivel nacional</b>	<b>17.970.845</b>	<b>2.763.154</b>	<b>448.792</b>	<b>806.320</b>	<b>3.106.467</b>	<b>1.951.665</b>	<b>2.705.529</b>	<b>6.188.918</b>
	100,0%	100,0%	100,0%	100,0%	100,0%	100,0%	100,0%	100,0%
<b>Total sector servicios</b>	<b>11.517.736</b>	<b>1.793.228</b>	<b>331.484</b>	<b>596.586</b>	<b>1.928.148</b>	<b>1.195.444</b>	<b>2.016.238</b>	<b>3.656.608</b>
	64,1%	64,9%	73,9%	74,0%	62,1%	61,3%	74,5%	59,1%

Fuente: INE. Elaboración propia a partir de datos de la Encuesta de Población Activa.

**Tabla 7. Asalariados según sexo por ramas de actividad de la Industria Turística.**

Años 2003-2004

**Datos absolutos y variación interanual**

AMBOS SEXOS	2003				2004				Total 2003	Total 2004
	Trim.I	Trim.II	Trim.III	Trim.IV	Trim.I	Trim.II	Trim.III	Trim.IV		
<b>Industria Turística</b>	<b>1.484.997</b>	<b>1.580.421</b>	<b>1.685.484</b>	<b>1.610.345</b>	<b>1.573.436</b>	<b>1.667.439</b>	<b>1.773.485</b>	<b>1.672.592</b>	<b>1.590.312</b>	<b>1.671.738</b>
	4,0	5,2	7,1	6,6	6,0	5,5	5,2	3,9	5,8	5,1
<b>Hostelería</b>	<b>751.467</b>	<b>820.678</b>	<b>883.219</b>	<b>816.434</b>	<b>787.913</b>	<b>874.767</b>	<b>959.412</b>	<b>875.454</b>	<b>817.950</b>	<b>874.386</b>
	2,3	1,8	4,3	4,5	4,8	6,6	8,6	7,2	3,3	6,9
Hoteles	225.214	266.368	303.686	255.803	231.053	275.719	320.461	275.368	262.768	275.650
	5,6	5,2	9,7	7,6	2,6	3,5	5,5	7,6	7,1	4,9
Restauración	526.253	554.309	579.533	560.631	556.860	599.048	638.951	600.086	555.182	598.736
	1,0	0,2	1,7	3,2	5,8	8,1	10,3	7,0	1,5	7,8
<b>Total transporte</b>	<b>443.630</b>	<b>448.468</b>	<b>461.499</b>	<b>468.166</b>	<b>461.837</b>	<b>462.269</b>	<b>456.871</b>	<b>467.787</b>	<b>455.441</b>	<b>462.191</b>
	8,6	10,5	10,3	8,3	4,1	3,1	-1,0	-0,1	9,4	1,5
Otras actividades Iª.Tur.	289.900	311.276	340.767	325.745	323.685	330.403	357.202	329.351	316.922	335.160
	1,7	7,3	10,2	9,8	11,7	6,1	4,8	1,1	7,3	5,8
<b>Total Sector Servicios</b>	<b>8.799.694</b>	<b>9.055.821</b>	<b>9.264.024</b>	<b>9.341.568</b>	<b>9.294.093</b>	<b>9.490.982</b>	<b>9.686.507</b>	<b>9.744.762</b>	<b>9.115.277</b>	<b>9.554.086</b>
	5,5	6,1	6,1	6,5	5,6	4,8	4,6	4,3	6,0	4,8
<b>Total Nivel Nacional</b>	<b>13.763.837</b>	<b>14.078.059</b>	<b>14.293.140</b>	<b>14.374.599</b>	<b>14.375.418</b>	<b>14.609.432</b>	<b>14.875.898</b>	<b>15.022.430</b>	<b>14.127.409</b>	<b>14.720.794</b>
	4,6	4,9	4,9	4,9	4,4	3,8	4,1	4,5	4,9	4,2
<b>VARONES</b>										
<b>Industria Turística</b>	<b>897.579</b>	<b>935.711</b>	<b>987.535</b>	<b>960.253</b>	<b>950.603</b>	<b>988.470</b>	<b>1.031.041</b>	<b>984.818</b>	<b>945.270</b>	<b>988.733</b>
	0,8	1,6	4,6	7,1	5,9	5,6	4,4	2,6	3,5	4,6
<b>Hostelería</b>	<b>346.774</b>	<b>372.627</b>	<b>403.922</b>	<b>375.365</b>	<b>371.476</b>	<b>403.297</b>	<b>430.359</b>	<b>392.787</b>	<b>374.672</b>	<b>399.480</b>
	-4,9	-5,6	2,0	5,9	7,1	8,2	6,5	4,6	-0,7	6,6
Hoteles	106.083	114.916	128.004	112.725	106.724	122.079	133.499	111.276	115.432	118.394
	-1,5	-6,6	4,7	0,4	0,6	6,2	4,3	-1,3	-0,8	2,6
Restauración	240.691	257.711	275.918	262.640	264.752	281.218	296.860	281.511	259.240	281.085
	-6,3	-5,2	0,8	8,5	10,0	9,1	7,6	7,2	-0,7	8,4
<b>Total transporte</b>	<b>377.451</b>	<b>385.105</b>	<b>397.277</b>	<b>400.285</b>	<b>393.138</b>	<b>400.317</b>	<b>397.361</b>	<b>404.461</b>	<b>390.030</b>	<b>398.819</b>
	6,8	9,9	9,9	10,1	4,2	4,0	0,0	1,0	9,2	2,3
Otras actividades Iª.Tur.	173.354	177.979	186.337	184.603	185.989	184.857	203.322	187.570	180.568	190.434
	0,7	1,2	-0,1	3,4	7,3	3,9	9,1	1,6	1,3	5,5
<b>Total Sector Servicios</b>	<b>4.228.293</b>	<b>4.310.339</b>	<b>4.411.956</b>	<b>4.412.660</b>	<b>4.365.199</b>	<b>4.417.647</b>	<b>4.516.944</b>	<b>4.516.457</b>	<b>4.340.812</b>	<b>4.454.062</b>
	3,8	3,6	3,8	4,0	3,2	2,5	2,4	2,4	3,8	2,6
<b>Total Nivel Nacional</b>	<b>8.271.260</b>	<b>8.439.007</b>	<b>8.554.742</b>	<b>8.551.058</b>	<b>8.521.864</b>	<b>8.626.256</b>	<b>8.793.562</b>	<b>8.839.995</b>	<b>8.454.017</b>	<b>8.695.419</b>
	3,4	3,7	3,6	3,7	3,0	2,2	2,8	3,4	3,6	2,9
<b>MUJERES</b>										
<b>Industria Turística</b>	<b>587.418</b>	<b>644.711</b>	<b>697.949</b>	<b>650.092</b>	<b>622.833</b>	<b>678.968</b>	<b>742.444</b>	<b>687.774</b>	<b>645.042</b>	<b>683.005</b>
	9,3	10,9	10,7	5,9	6,0	5,3	6,4	5,8	9,2	5,9
<b>Hostelería</b>	<b>404.694</b>	<b>448.051</b>	<b>479.297</b>	<b>441.069</b>	<b>416.437</b>	<b>471.470</b>	<b>529.054</b>	<b>482.667</b>	<b>443.278</b>	<b>474.907</b>
	9,5	8,9	6,3	3,4	2,9	5,2	10,4	9,4	6,9	7,1
Hoteles	119.131	151.453	175.682	143.078	124.329	153.640	186.962	164.092	147.336	157.256
	12,9	16,2	13,7	14,0	4,4	1,4	6,4	14,7	14,3	6,7
Restauración	285.563	296.598	303.616	297.992	292.108	317.830	342.091	318.576	295.942	317.651
	8,1	5,5	2,4	-1,1	2,3	7,2	12,7	6,9	3,6	7,3
<b>Total transporte</b>	<b>66.178</b>	<b>63.363</b>	<b>64.222</b>	<b>67.881</b>	<b>68.700</b>	<b>61.952</b>	<b>59.510</b>	<b>63.326</b>	<b>65.411</b>	<b>63.372</b>
	20,5	13,7	12,8	-1,3	3,8	-2,2	-7,3	-6,7	10,7	-3,1
Otras actividades Iª.Tur.	116.546	133.297	154.430	141.141	137.696	145.546	153.880	141.781	136.354	144.726
	3,2	16,6	25,9	19,5	18,1	9,2	-0,4	0,5	16,5	6,1
<b>Total Sector Servicios</b>	<b>4.571.401</b>	<b>4.745.482</b>	<b>4.852.067</b>	<b>4.928.909</b>	<b>4.928.894</b>	<b>5.073.335</b>	<b>5.169.563</b>	<b>5.228.305</b>	<b>4.774.465</b>	<b>5.100.024</b>
	7,1	8,5	8,3	8,8	7,8	6,9	6,5	6,1	8,2	6,8
<b>Total Nivel Nacional</b>	<b>5.492.577</b>	<b>5.639.051</b>	<b>5.738.398</b>	<b>5.823.541</b>	<b>5.853.554</b>	<b>5.983.176</b>	<b>6.082.337</b>	<b>6.182.435</b>	<b>5.673.392</b>	<b>6.025.376</b>
	6,6	6,9	6,9	6,8	6,6	6,1	6,0	6,2	6,8	6,2

Fuente: INE. Elaboración propia a partir de datos de la Encuesta de Población Activa.

**Tabla 8. Asalariados en la Industria Turística según edad por sexo. Año 2004****Datos absolutos, porcentajes horizontales, variación interanual y porcentajes verticales.**

Datos absolutos, Porcentaje horizontal, variación interanual y Porcentaje vertical.

AMBOS SEXOS	Total	16-29	30-44	45 y más
<b>Industria Turística</b>	<b>1.671.738</b>	<b>504.050</b>	<b>750.927</b>	<b>416.761</b>
	100,0%	30,2%	44,9%	24,9%
	5,1	3,5	5,3	6,8
<b>Total a nivel nacional</b>	<b>14.720.794</b>	<b>4.174.235</b>	<b>6.458.865</b>	<b>4.087.694</b>
	100,0%	28,4%	43,9%	27,8%
<b>Total sector servicios</b>	<b>9.554.086</b>	<b>2.603.349</b>	<b>4.272.405</b>	<b>2.678.332</b>
	100,0%	27,2%	44,7%	28,0%
VARONES	Total	16-29	30-44	45 y más
<b>Industria Turística</b>	<b>988.733</b>	<b>254.218</b>	<b>462.222</b>	<b>272.292</b>
	100,0%	25,7%	46,7%	27,5%
<b>Total a nivel nacional</b>	<b>8.695.419</b>	<b>2.348.533</b>	<b>3.766.132</b>	<b>2.580.754</b>
	100,0%	27,0%	43,3%	29,7%
<b>Total sector servicios</b>	<b>4.454.062</b>	<b>1.095.295</b>	<b>1.989.708</b>	<b>1.369.059</b>
	100,0%	24,6%	44,7%	30,7%
MUJERES	Total	16-29	30-44	45 y más
<b>Industria Turística</b>	<b>683.005</b>	<b>249.831</b>	<b>288.705</b>	<b>144.469</b>
	100,0%	36,6%	42,3%	21,2%
<b>Total a nivel nacional</b>	<b>6.025.376</b>	<b>1.825.702</b>	<b>2.692.732</b>	<b>1.506.941</b>
	100,0%	30,3%	44,7%	25,0%
<b>Total sector servicios</b>	<b>5.100.024</b>	<b>1.508.054</b>	<b>2.282.697</b>	<b>1.309.272</b>
	100,0%	29,6%	44,8%	25,7%

Porcentaje Vertical

AMBOS SEXOS	Total	16-29	30-44	45 y más
<b>Industria Turística</b>	<b>1.671.738</b>	<b>504.050</b>	<b>750.927</b>	<b>416.761</b>
	100,0%	100,0%	100,0%	100,0%
<b>Total a nivel nacional</b>	<b>14.720.794</b>	<b>4.174.235</b>	<b>6.458.865</b>	<b>4.087.694</b>
	100,0%	100,0%	100,0%	100,0%
<b>Total sector servicios</b>	<b>9.554.086</b>	<b>2.603.349</b>	<b>4.272.405</b>	<b>2.678.332</b>
	64,9%	62,4%	66,1%	65,5%
VARONES	Total	16-29	30-44	45 y más
<b>Industria Turística</b>	<b>988.733</b>	<b>254.218</b>	<b>462.222</b>	<b>272.292</b>
	59,1%	50,4%	61,6%	65,3%
<b>Total a nivel nacional</b>	<b>8.695.419</b>	<b>2.348.533</b>	<b>3.766.132</b>	<b>2.580.754</b>
	100,0%	100,0%	100,0%	100,0%
<b>Total sector servicios</b>	<b>4.454.062</b>	<b>1.095.295</b>	<b>1.989.708</b>	<b>1.369.059</b>
	51,2%	46,6%	52,8%	53,0%
MUJERES	Total	16-29	30-44	45 y más
<b>Industria Turística</b>	<b>683.005</b>	<b>249.831</b>	<b>288.705</b>	<b>144.469</b>
	40,9%	49,6%	38,4%	34,7%
	4,3%	4,7%	4,5%	3,1%
<b>Total a nivel nacional</b>	<b>6.025.376</b>	<b>1.825.702</b>	<b>2.692.732</b>	<b>1.506.941</b>
	100,0%	100,0%	100,0%	100,0%
<b>Total sector servicios</b>	<b>5.100.024</b>	<b>1.508.054</b>	<b>2.282.697</b>	<b>1.309.272</b>
	84,6%	82,6%	84,8%	86,9%

Fuente: INE. Elaboración propia a partir de datos de la Encuesta de Población Activa.

**Tabla 9. Asalariados según nivel de formación por ramas de actividad de la Industria Turística.**  
Año 2004

**Datos absolutos, porcentajes horizontales, porcentajes verticales y variación interanual**

Datos absolutos, porcentaje horizontal y variación interanual	Total	estudios primarios	estudios secundarios	estudios superiores
<b>Industria Turística</b>	<b>1.671.738</b>	313.252	1.014.894	337.475
	100,0%	18,7%	60,7%	20,2%
	5,1	-6,0	8,4	6,5
<b>Hostelería</b>	<b>874.386</b>	182.199	563.274	124.636
	100,0%	20,8%	64,4%	14,3%
hoteles y otros alojamientos	275.650	56.203	165.211	52.759
	100,0%	20,4%	59,9%	19,1%
restauración y comedores	598.736	125.996	398.063	71.876
	100,0%	21,0%	66,5%	12,0%
<b>Total Transporte</b>	<b>462.191</b>	87.802	275.968	97.752
	100,0%	19,0%	59,7%	21,1%
<b>Otras actividades ind. Tur.</b>	<b>335.160</b>	43.251	175.651	115.088
	100,0%	12,9%	52,4%	34,3%
<b>Total a nivel nacional</b>	<b>14.720.794</b>	2.493.687	7.375.892	4.786.100
	100,0%	16,9%	50,1%	32,5%
<b>Total sector servicios</b>	<b>9.554.086</b>	1.223.544	4.577.370	3.726.827
	100,0%	12,8%	47,9%	39,0%

Porcentaje Vertical	Total	estudios primarios	estudios secundarios	estudios superiores
<b>Industria Turística</b>	<b>1.671.738</b>	<b>313.252</b>	<b>1.014.894</b>	<b>337.475</b>
	100,0%	100,0%	100,0%	100,0%
<b>Hostelería</b>	874.386	182.199	563.274	124.636
	52,3%	58,2%	55,5%	12,3%
hoteles y otros alojamientos	275.650	56.203	165.211	52.759
	16,5%	17,9%	16,3%	15,6%
restauración y comedores	598.736	125.996	398.063	71.876
	35,8%	40,2%	39,2%	21,3%
<b>Total Transporte</b>	462.191	87.802	275.968	97.752
	27,6%	28,0%	27,2%	29,0%
<b>Otras actividades ind. Tur.</b>	335.160	43.251	175.651	115.088
	20,0%	13,8%	17,3%	34,1%
<b>Total a nivel nacional</b>	<b>14.720.794</b>	<b>2.493.687</b>	<b>7.375.892</b>	<b>4.786.100</b>
	100,0%	100,0%	100,0%	100,0%
<b>Total sector servicios</b>	<b>9.554.086</b>	<b>1.223.544</b>	<b>4.577.370</b>	<b>3.726.827</b>
	64,9%	49,1%	62,1%	77,9%

Fuente: INE. Elaboración propia a partir de datos de la Encuesta de Población Activa.

**Tabla 10. Asalariados según nivel de formación por sexo y ramas de actividad de la Industria Turística. Año 2004**

**Datos absolutos, porcentajes verticales y variación interanual**

Fuente: INE. Elaboración propia a partir de datos de la Encuesta de Población Activa.

<b>AMBOS SEXOS</b>	<b>Total</b>	<b>estudios primarios</b>	<b>estudios secundarios</b>	<b>estudios superiores</b>
<b>Industria Turística</b>	<b>1.671.738</b>	<b>313.252</b>	<b>1.014.894</b>	<b>337.475</b>
	100,0%	100,0%	100,0%	100,0%
	5,1	-6,0	8,4	6,5
<b>Hostelería</b>	<b>874.386</b>	<b>182.199</b>	<b>563.274</b>	<b>124.636</b>
	52,3%	58,2%	55,5%	36,9%
hoteles y otros alojamientos	275.650	56.203	165.211	52.759
	16,5%	17,9%	16,3%	15,6%
restauración y comedores	598.736	125.996	398.063	71.876
	35,8%	40,2%	39,2%	21,3%
<b>Total Transporte</b>	<b>462.191</b>	<b>87.802</b>	<b>275.968</b>	<b>97.752</b>
	27,6%	28,0%	27,2%	29,0%
<b>Otras actividades ind. Tur.</b>	<b>335.160</b>	<b>43.251</b>	<b>175.651</b>	<b>115.088</b>
	20,0%	13,8%	17,3%	34,1%
<b>Total a nivel nacional</b>	<b>14.720.794</b>	<b>2.493.687</b>	<b>7.375.892</b>	<b>4.786.100</b>
	100,0%	100,0%	100,0%	100,0%
<b>Total sector servicios</b>	<b>9.554.086</b>	<b>1.223.544</b>	<b>4.577.370</b>	<b>3.726.827</b>
	64,9%	49,1%	62,1%	77,9%

<b>VARONES</b>	<b>Total</b>	<b>estudios primarios</b>	<b>estudios secundarios</b>	<b>estudios superiores</b>
<b>Industria Turística</b>	<b>988.733</b>	<b>201.325</b>	<b>609.790</b>	<b>174.896</b>
	59,1%	64,3%	60,1%	51,8%
	4,6	-9,5	9,6	5,8
<b>Hostelería</b>	<b>399.480</b>	<b>84.600</b>	<b>263.128</b>	<b>50.528</b>
	40,4%	42,0%	43,2%	8,3%
<b>Total Transporte</b>	<b>398.819</b>	<b>85.020</b>	<b>240.882</b>	<b>72.249</b>
	40,3%	42,2%	39,5%	41,3%
<b>Otras actividades ind. Tur.</b>	<b>190.434</b>	<b>31.706</b>	<b>105.780</b>	<b>52.118</b>
	19,3%	15,7%	17,3%	29,8%
<b>Total a nivel nacional</b>	<b>8.695.419</b>	<b>1.703.126</b>	<b>4.510.137</b>	<b>2.438.754</b>
	100,0%	100,0%	100,0%	100,0%
<b>Total sector servicios</b>	<b>4.454.062</b>	<b>578.276</b>	<b>2.217.718</b>	<b>1.648.846</b>
	51,2%	34,0%	49,2%	67,6%

<b>MUJERES</b>	<b>Total</b>	<b>estudios primarios</b>	<b>estudios secundarios</b>	<b>estudios superiores</b>
<b>Industria Turística</b>	<b>683.005</b>	<b>111.928</b>	<b>405.104</b>	<b>162.580</b>
	40,9%	35,7%	39,9%	48,2%
	5,9	1,2	6,6	7,2
<b>Hostelería</b>	<b>474.907</b>	<b>97.600</b>	<b>300.146</b>	<b>74.107</b>
	69,5%	87,2%	74,1%	45,6%
hoteles y otros alojamientos	157.256	33.021	91.353	31.724
	23,0%	29,5%	22,6%	19,5%
restauración y comedores	317.651	64.579	208.794	42.383
	46,5%	57,7%	51,5%	26,1%
<b>Otras activ. ind. Tur.+Transporte</b>	<b>208.098</b>	<b>2.783</b>	<b>104.957</b>	<b>88.473</b>
	30,5%	2,5%	25,9%	54,4%
<b>Total a nivel nacional</b>	<b>6.025.376</b>	<b>790.561</b>	<b>2.865.756</b>	<b>2.347.346</b>
	100,0%	100,0%	100,0%	100,0%
<b>Total sector servicios</b>	<b>5.100.024</b>	<b>645.268</b>	<b>2.359.653</b>	<b>2.077.982</b>
	84,6%	81,6%	82,3%	88,5%

Fuente: INE. Elaboración propia a partir de datos de la Encuesta de Población Activa.



**Tabla 11. Asalariados según tipo de contrato por ramas de actividad de la Industria Turística. Años 2003- 2004**

**Datos absolutos, porcentajes verticales y variación interanual**

	2003				2004				Total 2003	Total 2004
	Trim.I	Trim.II	Trim.III	Trim.IV	Trim.I	Trim.II	Trim.III	Trim.IV		
<b>ASALARIADOS</b>										
<b>Industria Turística</b>	<b>1.484.997</b>	<b>1.580.421</b>	<b>1.685.484</b>	<b>1.610.345</b>	<b>1.573.436</b>	<b>1.667.439</b>	<b>1.773.485</b>	<b>1.672.592</b>	<b>1.590.312</b>	<b>1.671.738</b>
	100,0%	100,0%	100,0%	100,0%	100,0%	100,0%	100,0%	100,0%	100,0%	100,0%
	4,0	5,2	7,1	6,6	6,0	5,5	5,2	3,9	5,8	5,1
<b>Hostelería</b>	<b>751.467</b>	<b>820.678</b>	<b>883.219</b>	<b>816.434</b>	<b>787.913</b>	<b>874.767</b>	<b>959.412</b>	<b>875.454</b>	<b>817.950</b>	<b>874.386</b>
	50,6%	51,9%	52,4%	50,7%	50,1%	52,5%	54,1%	52,3%	51,4%	52,3%
<b>Hoteles</b>	<b>225.214</b>	<b>266.368</b>	<b>303.686</b>	<b>255.803</b>	<b>231.053</b>	<b>275.719</b>	<b>320.461</b>	<b>275.368</b>	<b>262.768</b>	<b>275.650</b>
	15,2%	16,9%	18,0%	15,9%	14,7%	16,5%	18,1%	16,5%	16,5%	16,5%
<b>Restauración</b>	<b>526.253</b>	<b>554.309</b>	<b>579.533</b>	<b>560.631</b>	<b>556.860</b>	<b>599.048</b>	<b>638.951</b>	<b>600.086</b>	<b>555.182</b>	<b>598.736</b>
	35,4%	35,1%	34,4%	34,8%	35,4%	35,9%	36,0%	35,9%	34,9%	35,8%
<b>Total transporte</b>	<b>443.630</b>	<b>448.468</b>	<b>461.499</b>	<b>468.166</b>	<b>461.837</b>	<b>462.269</b>	<b>456.871</b>	<b>467.787</b>	<b>455.441</b>	<b>462.191</b>
	29,9%	28,4%	27,4%	29,1%	29,4%	27,7%	25,8%	28,0%	28,6%	27,6%
<b>Otras actividades Iª.Tur.</b>	<b>289.900</b>	<b>311.276</b>	<b>340.767</b>	<b>325.745</b>	<b>323.685</b>	<b>330.403</b>	<b>357.202</b>	<b>329.351</b>	<b>316.922</b>	<b>335.160</b>
	19,5%	19,7%	20,2%	20,2%	20,6%	20,6%	20,1%	19,7%	19,9%	20,0%
<b>Total Sector Servicios</b>	<b>8.799.694</b>	<b>9.055.821</b>	<b>9.264.024</b>	<b>9.341.568</b>	<b>9.294.093</b>	<b>9.490.982</b>	<b>9.686.507</b>	<b>9.744.762</b>	<b>9.115.277</b>	<b>9.554.086</b>
	63,9%	64,3%	64,8%	65,0%	64,7%	65,0%	65,1%	64,9%	64,5%	64,9%
<b>Total Nivel Nacional</b>	<b>13.763.837</b>	<b>14.078.059</b>	<b>14.293.140</b>	<b>14.374.599</b>	<b>14.375.418</b>	<b>14.609.432</b>	<b>14.875.898</b>	<b>15.022.430</b>	<b>14.127.409</b>	<b>14.720.794</b>
	100,0%	100,0%	100,0%	100,0%	100,0%	100,0%	100,0%	100,0%	100,0%	100,0%
<b>C. INDEFINIDO</b>										
<b>Industria Turística</b>	<b>1.007.323</b>	<b>1.056.168</b>	<b>1.091.512</b>	<b>1.092.340</b>	<b>1.100.761</b>	<b>1.130.456</b>	<b>1.160.292</b>	<b>1.126.995</b>	<b>1.061.836</b>	<b>1.129.626</b>
	67,8%	66,8%	64,8%	67,8%	70,0%	67,8%	65,4%	67,4%	66,8%	67,6%
	3,5	6,6	6,3	8,3	9,3	7,0	6,3	3,2	6,2	6,4
<b>Hostelería</b>	<b>462.391</b>	<b>494.524</b>	<b>514.402</b>	<b>501.098</b>	<b>504.298</b>	<b>527.513</b>	<b>561.683</b>	<b>535.719</b>	<b>493.104</b>	<b>532.303</b>
	45,9%	46,8%	47,1%	45,9%	45,8%	46,7%	48,4%	47,5%	46,4%	47,1%
<b>Hoteles</b>	<b>153.560</b>	<b>171.930</b>	<b>178.308</b>	<b>163.342</b>	<b>155.203</b>	<b>178.800</b>	<b>190.259</b>	<b>175.869</b>	<b>166.785</b>	<b>175.033</b>
	15,2%	16,3%	16,3%	15,0%	14,1%	15,8%	16,4%	15,6%	15,7%	15,5%
<b>Restauración</b>	<b>308.831</b>	<b>322.593</b>	<b>336.094</b>	<b>337.756</b>	<b>349.094</b>	<b>348.713</b>	<b>371.424</b>	<b>359.851</b>	<b>326.318</b>	<b>357.270</b>
	30,7%	30,5%	30,8%	30,9%	31,7%	30,8%	32,0%	31,9%	30,7%	31,6%
<b>Total transporte</b>	<b>345.571</b>	<b>353.859</b>	<b>358.975</b>	<b>365.027</b>	<b>371.647</b>	<b>368.823</b>	<b>369.827</b>	<b>366.945</b>	<b>355.858</b>	<b>369.310</b>
	34,3%	33,5%	32,9%	33,4%	33,8%	32,6%	31,9%	32,6%	33,5%	32,7%
<b>Otras actividades Iª.Tur.</b>	<b>199.361</b>	<b>207.786</b>	<b>218.136</b>	<b>226.215</b>	<b>224.816</b>	<b>234.120</b>	<b>228.782</b>	<b>224.331</b>	<b>212.874</b>	<b>228.012</b>
	19,8%	19,7%	20,0%	20,7%	20,4%	20,7%	19,7%	19,9%	20,0%	20,2%
<b>Total Sector Servicios</b>	<b>6.413.270</b>	<b>6.520.410</b>	<b>6.574.230</b>	<b>6.669.907</b>	<b>6.694.972</b>	<b>6.772.863</b>	<b>6.795.431</b>	<b>6.876.025</b>	<b>6.544.454</b>	<b>6.784.823</b>
	67,7%	67,9%	67,7%	68,3%	68,1%	68,2%	68,3%	68,3%	67,9%	68,2%
<b>Total Nivel Nacional</b>	<b>9.466.323</b>	<b>9.603.929</b>	<b>9.714.627</b>	<b>9.765.778</b>	<b>9.827.971</b>	<b>9.924.063</b>	<b>9.948.236</b>	<b>10.073.735</b>	<b>9.637.664</b>	<b>9.943.501</b>
	68,8%	68,2%	68,0%	67,9%	68,4%	67,9%	66,9%	67,1%	68,2%	67,5%
<b>C. TEMPORAL</b>										
<b>Industria Turística</b>	<b>477.674</b>	<b>524.253</b>	<b>593.972</b>	<b>518.005</b>	<b>472.675</b>	<b>536.983</b>	<b>613.194</b>	<b>545.597</b>	<b>528.476</b>	<b>542.112</b>
	32,2%	33,2%	35,2%	32,2%	30,0%	32,2%	34,6%	32,6%	33,2%	32,4%
	5,2	2,5	8,5	3,4	-1,0	2,4	3,2	5,3	4,9	2,6
<b>Hostelería</b>	<b>289.077</b>	<b>326.154</b>	<b>368.818</b>	<b>315.336</b>	<b>283.616</b>	<b>347.254</b>	<b>397.729</b>	<b>339.735</b>	<b>324.846</b>	<b>342.084</b>
	60,5%	62,2%	62,1%	60,9%	60,0%	64,7%	64,9%	62,3%	61,5%	63,1%
<b>Hoteles</b>	<b>71.654</b>	<b>94.438</b>	<b>125.378</b>	<b>92.461</b>	<b>75.850</b>	<b>96.919</b>	<b>130.202</b>	<b>99.499</b>	<b>95.983</b>	<b>100.618</b>
	15,0%	18,0%	21,1%	17,8%	16,0%	18,0%	21,2%	18,2%	18,2%	18,6%
<b>Restauración</b>	<b>217.423</b>	<b>231.716</b>	<b>243.439</b>	<b>222.875</b>	<b>207.766</b>	<b>250.335</b>	<b>267.527</b>	<b>240.236</b>	<b>228.863</b>	<b>241.466</b>
	45,5%	44,2%	41,0%	43,0%	44,0%	46,6%	43,6%	44,0%	43,3%	44,5%
<b>Total transporte</b>	<b>98.058</b>	<b>94.609</b>	<b>102.524</b>	<b>103.140</b>	<b>90.190</b>	<b>93.446</b>	<b>87.044</b>	<b>100.842</b>	<b>99.583</b>	<b>92.880</b>
	20,5%	18,0%	17,3%	19,9%	19,1%	17,4%	14,2%	18,5%	18,8%	17,1%
<b>Otras actividades Iª.Tur.</b>	<b>90.539</b>	<b>103.490</b>	<b>122.631</b>	<b>99.529</b>	<b>98.869</b>	<b>96.283</b>	<b>128.421</b>	<b>105.020</b>	<b>104.047</b>	<b>107.148</b>
	19,0%	19,7%	20,6%	19,2%	20,9%	17,9%	19,2%	19,2%	19,7%	19,8%
<b>Total Sector Servicios</b>	<b>2.386.424</b>	<b>2.535.411</b>	<b>2.689.793</b>	<b>2.671.662</b>	<b>2.599.121</b>	<b>2.718.119</b>	<b>2.891.076</b>	<b>2.868.737</b>	<b>2.570.822</b>	<b>2.769.263</b>
	55,5%	56,7%	58,7%	58,0%	57,2%	58,0%	58,7%	58,0%	57,3%	58,0%
<b>Total Nivel Nacional</b>	<b>4.297.514</b>	<b>4.474.129</b>	<b>4.578.513</b>	<b>4.608.820</b>	<b>4.547.447</b>	<b>4.685.369</b>	<b>4.927.662</b>	<b>4.948.695</b>	<b>4.489.744</b>	<b>4.777.293</b>
	31,2%	31,8%	32,0%	32,1%	31,6%	32,1%	33,1%	32,9%	31,8%	32,5%

1. Los porcentajes correspondientes a la Industria Turística para los respectivos tipos de contrato están realizados sobre el número de asalariados en el Total Industria Turística.

Fuente: INE. Elaboración propia a partir de datos de la Encuesta de Población Activa.

**Tabla 12. Asalariados con contrato indefinido según sexo por ramas de actividad de la Industria Turística. Años 2003-2004**

**Datos absolutos, porcentajes verticales y variación interanual**

AMBOS SEXOS	2003				2004				Total 2003	Total 2004
	Trim.I	Trim.II	Trim.III	Trim.IV	Trim.I	Trim.II	Trim.III	Trim.IV		
<b>Industria Turística</b>	<b>1.007.323</b>	<b>1.056.168</b>	<b>1.091.512</b>	<b>1.092.340</b>	<b>1.100.761</b>	<b>1.130.456</b>	<b>1.160.292</b>	<b>1.126.995</b>	<b>1.061.836</b>	<b>1.129.626</b>
	100,0%	100,0%	100,0%	100,0%	100,0%	100,0%	100,0%	100,0%	100,0%	100,0%
	3,5	6,6	6,3	8,3	9,3	7,0	6,3	3,2	6,2	6,4
<b>Hostelería</b>	<b>462.391</b>	<b>494.524</b>	<b>514.402</b>	<b>501.098</b>	<b>504.298</b>	<b>527.513</b>	<b>561.683</b>	<b>535.719</b>	<b>493.104</b>	<b>532.303</b>
	45,9%	46,8%	47,1%	45,9%	45,8%	46,7%	48,4%	47,5%	46,4%	47,1%
<b>Hoteles</b>	<b>153.560</b>	<b>171.930</b>	<b>178.308</b>	<b>163.342</b>	<b>155.203</b>	<b>178.800</b>	<b>190.259</b>	<b>175.869</b>	<b>166.785</b>	<b>175.033</b>
	15,2%	16,3%	16,3%	15,0%	14,1%	15,8%	16,4%	15,6%	15,7%	15,5%
<b>Restauración</b>	<b>308.831</b>	<b>322.593</b>	<b>336.094</b>	<b>337.756</b>	<b>349.094</b>	<b>348.713</b>	<b>371.424</b>	<b>359.851</b>	<b>326.318</b>	<b>357.270</b>
	30,7%	30,5%	30,8%	30,9%	31,7%	30,8%	32,0%	31,9%	30,7%	31,6%
<b>Total transporte</b>	<b>345.571</b>	<b>353.859</b>	<b>358.975</b>	<b>365.027</b>	<b>371.647</b>	<b>368.823</b>	<b>369.827</b>	<b>366.945</b>	<b>355.858</b>	<b>369.310</b>
	34,3%	33,5%	32,9%	33,4%	33,8%	32,6%	31,9%	32,6%	33,5%	32,7%
<b>Otras actividades Iª.Tur.</b>	<b>199.361</b>	<b>207.786</b>	<b>218.136</b>	<b>226.215</b>	<b>224.816</b>	<b>234.120</b>	<b>228.782</b>	<b>224.331</b>	<b>212.874</b>	<b>228.012</b>
	19,8%	19,7%	20,0%	20,7%	20,4%	20,7%	19,7%	19,9%	20,0%	20,2%
<b>Total Sector Servicios</b>	<b>6.413.270</b>	<b>6.520.410</b>	<b>6.574.230</b>	<b>6.669.907</b>	<b>6.694.972</b>	<b>6.772.863</b>	<b>6.795.431</b>	<b>6.876.025</b>	<b>6.544.454</b>	<b>6.784.823</b>
	67,7%	67,9%	67,7%	68,3%	68,1%	68,2%	68,3%	68,3%	67,9%	68,2%
<b>Total Nivel Nacional</b>	<b>9.466.323</b>	<b>9.603.929</b>	<b>9.714.627</b>	<b>9.765.778</b>	<b>9.827.971</b>	<b>9.924.063</b>	<b>9.948.236</b>	<b>10.073.735</b>	<b>9.637.664</b>	<b>9.943.501</b>
	100,0%	100,0%	100,0%	100,0%	100,0%	100,0%	100,0%	100,0%	100,0%	100,0%
<b>VARONES</b>										
<b>Industria Turística</b>	<b>659.724</b>	<b>681.172</b>	<b>696.345</b>	<b>709.762</b>	<b>719.001</b>	<b>727.447</b>	<b>743.652</b>	<b>718.459</b>	<b>686.751</b>	<b>727.140</b>
	65,5%	64,5%	63,8%	65,0%	65,3%	64,3%	64,1%	63,7%	64,7%	64,4%
	0,3	2,7	3,1	9,4	9,0	6,8	6,8	1,2	3,8	5,9
<b>Hostelería</b>	<b>237.346</b>	<b>248.242</b>	<b>260.680</b>	<b>260.241</b>	<b>263.396</b>	<b>268.562</b>	<b>283.165</b>	<b>269.537</b>	<b>251.627</b>	<b>271.165</b>
	36,0%	36,4%	37,4%	36,7%	36,6%	36,9%	38,1%	37,5%	36,6%	37,3%
<b>Hoteles</b>	<b>80.909</b>	<b>83.563</b>	<b>87.407</b>	<b>84.620</b>	<b>80.685</b>	<b>88.967</b>	<b>96.308</b>	<b>84.177</b>	<b>84.125</b>	<b>87.534</b>
	12,3%	12,3%	12,6%	11,9%	11,2%	12,2%	13,0%	11,7%	12,2%	12,0%
<b>Restauración</b>	<b>156.437</b>	<b>164.679</b>	<b>173.273</b>	<b>175.621</b>	<b>182.712</b>	<b>179.595</b>	<b>186.857</b>	<b>185.360</b>	<b>167.502</b>	<b>183.631</b>
	24%	24%	25%	25%	25%	25%	25%	25%	24%	25%
<b>Total transporte</b>	<b>297.853</b>	<b>305.877</b>	<b>312.305</b>	<b>316.106</b>	<b>322.696</b>	<b>323.595</b>	<b>324.181</b>	<b>318.051</b>	<b>308.035</b>	<b>322.131</b>
	45,1%	44,9%	44,8%	44,5%	44,9%	44,5%	43,6%	44,3%	44,9%	44,3%
<b>Otras actividades Iª.Tur.</b>	<b>124.526</b>	<b>127.054</b>	<b>123.360</b>	<b>133.415</b>	<b>132.908</b>	<b>135.290</b>	<b>136.306</b>	<b>130.871</b>	<b>127.089</b>	<b>133.844</b>
	18,9%	18,7%	17,7%	18,8%	18,5%	18,6%	18,3%	18,2%	18,5%	18,4%
<b>Total Sector Servicios</b>	<b>3.354.174</b>	<b>3.400.417</b>	<b>3.421.009</b>	<b>3.459.693</b>	<b>3.453.851</b>	<b>3.461.168</b>	<b>3.474.036</b>	<b>3.496.889</b>	<b>3.408.823</b>	<b>3.471.486</b>
	57,5%	57,5%	57,3%	57,8%	57,6%	57,4%	57,5%	57,4%	57,5%	57,5%
<b>Total Nivel Nacional</b>	<b>5.836.071</b>	<b>5.914.182</b>	<b>5.970.684</b>	<b>5.982.233</b>	<b>5.996.335</b>	<b>6.025.245</b>	<b>6.041.198</b>	<b>6.089.377</b>	<b>5.925.792</b>	<b>6.038.039</b>
	61,7%	61,6%	61,5%	61,3%	61,0%	60,7%	60,7%	60,4%	61,5%	60,7%
<b>MUJERES</b>										
<b>Industria Turística</b>	<b>347.598</b>	<b>374.996</b>	<b>395.167</b>	<b>382.578</b>	<b>381.760</b>	<b>403.009</b>	<b>416.640</b>	<b>408.536</b>	<b>375.085</b>	<b>402.486</b>
	34,5%	35,5%	36,2%	35,0%	34,7%	35,7%	35,9%	36,3%	35,3%	35,6%
	10,2	14,4	12,4	6,3	9,8	7,5	5,4	6,8	10,7	7,3
<b>Hostelería</b>	<b>225.045</b>	<b>246.282</b>	<b>253.722</b>	<b>240.858</b>	<b>240.901</b>	<b>258.951</b>	<b>278.518</b>	<b>266.182</b>	<b>241.477</b>	<b>261.138</b>
	64,7%	65,7%	64,2%	63,0%	63,1%	64,3%	66,8%	65,2%	64,4%	64,9%
<b>Hoteles</b>	<b>72.651</b>	<b>88.367</b>	<b>90.900</b>	<b>78.722</b>	<b>74.518</b>	<b>89.833</b>	<b>93.951</b>	<b>91.692</b>	<b>82.660</b>	<b>87.498</b>
	20,9%	23,6%	23,0%	20,6%	19,5%	22,3%	22,5%	22,4%	22,0%	21,7%
<b>Restauración</b>	<b>152.394</b>	<b>157.914</b>	<b>162.822</b>	<b>162.135</b>	<b>166.383</b>	<b>169.118</b>	<b>184.567</b>	<b>174.490</b>	<b>158.816</b>	<b>173.640</b>
	43,8%	42,1%	41,2%	42,4%	43,6%	42,0%	44,3%	42,7%	42,3%	43,1%
<b>Otras act. Iª.Tur.+Transporte</b>	<b>122.553</b>	<b>128.714</b>	<b>141.446</b>	<b>141.721</b>	<b>140.858</b>	<b>144.058</b>	<b>138.122</b>	<b>142.354</b>	<b>133.609</b>	<b>141.348</b>
	35,3%	34,3%	35,8%	37,0%	36,9%	35,7%	33,2%	34,8%	35,6%	35,1%
<b>Total Sector Servicios</b>	<b>3.059.096</b>	<b>3.119.992</b>	<b>3.153.221</b>	<b>3.210.214</b>	<b>3.241.121</b>	<b>3.311.696</b>	<b>3.321.395</b>	<b>3.379.136</b>	<b>3.135.631</b>	<b>3.313.337</b>
	84,3%	84,6%	84,2%	84,8%	84,6%	84,9%	85,0%	84,8%	84,5%	84,8%
<b>Total Nivel Nacional</b>	<b>3.630.252</b>	<b>3.689.747</b>	<b>3.743.943</b>	<b>3.783.545</b>	<b>3.831.636</b>	<b>3.898.817</b>	<b>3.907.038</b>	<b>3.984.358</b>	<b>3.711.872</b>	<b>3.905.462</b>
	100,0%	100,0%	100,0%	100,0%	100,0%	100,0%	100,0%	100,0%	100,0%	100,0%

Fuente: INE. Elaboración propia a partir de datos de la Encuesta de Población Activa.

**Tabla 13. Asalariados con contrato temporal según sexo por ramas de actividad de la Industria Turística. Años 2003-2004**

**Datos absolutos, porcentajes verticales y variación interanual**

AMBOS SEXOS	2003				2004				Total 2003	Total 2004
	Trim.I	Trim.II	Trim.III	Trim.IV	Trim.I	Trim.II	Trim.III	Trim.IV		
Industria Turística	477.674 11,1% 5,2	524.253 11,7% 2,5	593.972 13,0% 8,5	518.005 11,2% 3,4	472.675 10,4% -1,0	536.983 11,5% 2,4	613.194 12,4% 3,2	545.597 11,0% 5,3	528.476 11,8% 4,9	542.112 11,3% 2,6
Hostelería	289.077 60,5%	326.154 62,2%	368.818 62,1%	315.336 60,9%	283.616 60,0%	347.254 64,7%	397.729 64,9%	339.735 62,3%	324.846 61,5%	342.084 63,1%
Total transporte	98.058 20,5%	94.609 18,0%	102.524 17,3%	103.140 19,9%	90.190 19,1%	93.446 17,4%	87.044 14,2%	100.842 18,5%	99.583 18,8%	92.880 17,1%
Otras actividades Iª.Tur.	90.539 19,0%	103.490 19,7%	122.631 20,6%	99.529 19,2%	98.869 20,9%	96.283 17,9%	128.421 20,9%	105.020 19,2%	104.047 19,7%	107.148 19,8%
<b>Total Sector Servicios</b>	<b>2.386.424</b> 55,5%	<b>2.535.411</b> 56,7%	<b>2.689.793</b> 58,7%	<b>2.671.662</b> 58,0%	<b>2.599.121</b> 57,2%	<b>2.718.119</b> 58,0%	<b>2.891.076</b> 58,7%	<b>2.868.737</b> 58,0%	<b>2.570.822</b> 57,3%	<b>2.769.263</b> 58,0%
<b>Total Nivel Nacional</b>	<b>4.297.514</b> 100,0%	<b>4.474.129</b> 100,0%	<b>4.578.513</b> 100,0%	<b>4.608.820</b> 100,0%	<b>4.547.447</b> 100,0%	<b>4.685.369</b> 100,0%	<b>4.927.662</b> 100,0%	<b>4.948.695</b> 100,0%	<b>4.489.744</b> 100,0%	<b>4.777.293</b> 100,0%
<b>VARONES</b>										
Industria Turística	237.855 49,8% 2,5	254.539 48,6% -1,3	291.190 49,0% 8,4	250.491 48,4% 1,2	231.602 49,0% -2,6	261.024 48,6% 2,5	287.390 46,9% -1,3	266.359 48,8% 6,3	258.519 48,9% 2,8	261.594 48,3% 1,2
Hostelería	109.428 46,0%	124.385 48,9%	143.242 49,2%	115.124 46,0%	108.080 46,7%	134.736 51,6%	147.193 51,2%	123.249 46,3%	123.045 47,6%	128.314 49,1%
Total transporte	79.599 33,5%	79.229 31,1%	84.972 29,2%	84.179 33,6%	70.442 30,4%	76.721 29,4%	73.180 25,5%	86.411 32,4%	81.995 31,7%	76.688 29,3%
Otras actividades Iª.Tur.	48.828 20,5%	50.925 20,0%	62.976 21,6%	51.188 20,4%	53.080 22,9%	49.567 19,0%	67.016 23,3%	56.699 21,3%	53.479 20,7%	56.590 21,6%
<b>Total Sector Servicios</b>	<b>874.119</b> 35,9%	<b>909.922</b> 36,0%	<b>990.947</b> 38,3%	<b>952.967</b> 37,1%	<b>911.348</b> 36,1%	<b>956.480</b> 36,8%	<b>1.042.908</b> 37,9%	<b>1.019.568</b> 37,1%	<b>931.989</b> 36,9%	<b>982.576</b> 37,0%
<b>Total Nivel Nacional</b>	<b>2.435.189</b> 100,0%	<b>2.524.826</b> 100,0%	<b>2.584.058</b> 100,0%	<b>2.568.824</b> 100,0%	<b>2.525.529</b> 100,0%	<b>2.601.010</b> 100,0%	<b>2.752.364</b> 100,0%	<b>2.750.618</b> 100,0%	<b>2.528.224</b> 100,0%	<b>2.657.380</b> 100,0%
<b>MUJERES</b>										
Industria Turística	239.819 50,2% 8,0	269.715 51,4% 6,3	302.782 51,0% 8,6	267.514 51,6% 5,5	241.073 51,0% 0,5	275.960 51,4% 2,3	325.804 53,1% 7,6	279.238 51,2% 4,4	269.958 51,1% 7,1	280.519 51,7% 3,9
Hostelería	179.649 74,9%	201.769 74,8%	225.576 74,5%	200.212 74,8%	175.536 72,8%	212.519 77,0%	250.536 76,9%	216.485 77,5%	201.802 74,8%	213.769 76,2%
Otras act Iª.Tur.+transporte	60.171 25,1%	67.945 25,2%	77.206 25,5%	67.302 25,2%	65.537 27,2%	63.441 23,0%	75.269 23,1%	62.753 22,5%	68.156 25,2%	66.750 23,8%
<b>Total Sector Servicios</b>	<b>1.512.305</b> 81,2%	<b>1.625.489</b> 83,4%	<b>1.698.846</b> 85,2%	<b>1.718.695</b> 84,2%	<b>1.687.773</b> 83,5%	<b>1.761.639</b> 84,5%	<b>1.848.168</b> 85,0%	<b>1.849.170</b> 84,1%	<b>1.638.834</b> 83,5%	<b>1.786.688</b> 84,3%
<b>Total Nivel Nacional</b>	<b>1.862.325</b> 100,0%	<b>1.949.304</b> 100,0%	<b>1.994.455</b> 100,0%	<b>2.039.996</b> 100,0%	<b>2.021.917</b> 100,0%	<b>2.084.359</b> 100,0%	<b>2.175.298</b> 100,0%	<b>2.198.077</b> 100,0%	<b>1.961.520</b> 100,0%	<b>2.119.913</b> 100,0%

Fuente: INE. Elaboración propia a partir de datos de la Encuesta de Población Activa.

**Tabla 14. Asalariados en la Industria Turística con contrato temporal por edad.**

Año 2004

**Datos absolutos, porcentajes horizontales, variación interanual y porcentajes verticales**

	Total	16-29	30-44	45 y más
<b>Industria Turística</b>	<b>542.112</b>	273.174	204.112	64.826
	100,0%	50,4%	37,7%	12,0%
	2,6	0,3	5,4	3,7
<b>Total sector servicios</b>	<b>2.769.263</b>	1.338.426	1.081.896	348.942
	100,0%	48,3%	39,1%	12,6%
<b>Total a nivel nacional</b>	<b>4.777.293</b>	2.222.516	1.881.789	672.988
	100,0%	46,5%	39,4%	14,1%
Porcentaje vertical	<b>Total</b>	<b>16-29</b>	<b>30-44</b>	<b>45 y más</b>
<b>Industria Turística</b>	542.112	273.174	204.112	64.826
	11,3%	12,3%	10,8%	9,6%
<b>Total sector servicios</b>	2.769.263	1.338.426	1.081.896	348.942
	58,0%	60,2%	57,5%	51,8%
<b>Total a nivel nacional</b>	<b>4.777.293</b>	<b>2.222.516</b>	<b>1.881.789</b>	<b>672.988</b>
	100,0%	100,0%	100,0%	100,0%

Fuente: INE. Elaboración propia a partir de datos de la Encuesta de Población Activa.

**Tabla 15. Asalariados en la Industria Turística con contrato temporal por nivel de formación.**

**Año 2004**

**Datos absolutos, porcentajes horizontales y verticales**

Porcentaje horizontal	Total	estudios primarios	estudios secundarios	estudios superiores
<b>Industria Turística</b>	<b>542.112</b>	82.240	354.015	103.435
	100,0%	15,2%	65,3%	19,1%
<b>Total sector servicios</b>	<b>2.769.263</b>	366.835	1.435.982	955.602
	100,0%	13,2%	51,9%	34,5%
<b>Total a nivel nacional</b>	<b>4.777.293</b>	924.384	2.589.170	1.228.860
	100,0%	19,3%	54,2%	25,7%

Porcentaje Vertical	Total	estudios primarios	estudios secundarios	estudios superiores
<b>Industria Turística</b>	542.112	82.240	354.015	103.435
	11,3%	8,9%	13,7%	8,4%
<b>Total sector servicios</b>	2.769.263	366.835	1.435.982	955.602
	58,0%	39,7%	55,5%	77,8%
<b>Total a nivel nacional</b>	<b>4.777.293</b>	<b>924.384</b>	<b>2.589.170</b>	<b>1.228.860</b>
	100,0%	100,0%	100,0%	100,0%

Fuente: INE. Elaboración propia a partir de datos de la Encuesta de Población Activa.

**Tabla 16. Asalariados según duración de la jornada laboral por ramas de actividad de la Industria Turística.**

**Años 2003-2004**

**Datos absolutos, porcentajes verticales y variación interanual**

	2003				2004				Total	Total
	Trim.I	Trim.II	Trim.III	Trim.IV	Trim.I	Trim.II	Trim.III	Trim.IV	2003	2004
<b>ASALARIADOS</b>										
<b>Industria Turística</b>	<b>1.484.997</b>	<b>1.580.421</b>	<b>1.685.484</b>	<b>1.610.345</b>	<b>1.573.436</b>	<b>1.667.439</b>	<b>1.773.485</b>	<b>1.672.592</b>	<b>1.590.312</b>	<b>1.671.738</b>
	100,0%	100,0%	100,0%	100,0%	100,0%	100,0%	100,0%	100,0%	100,0%	100,0%
	4,0	5,2	7,1	6,6	6,0	5,5	5,2	3,9	5,8	5,1
<b>Hostelería</b>	<b>751.467</b>	<b>820.678</b>	<b>883.219</b>	<b>816.434</b>	<b>787.913</b>	<b>874.767</b>	<b>959.412</b>	<b>875.454</b>	<b>817.950</b>	<b>874.386</b>
	50,6%	51,9%	52,4%	50,7%	50,1%	52,5%	54,1%	52,3%	51,4%	52,3%
<b>Hoteles</b>	<b>225.214</b>	<b>266.368</b>	<b>303.686</b>	<b>255.803</b>	<b>231.053</b>	<b>275.719</b>	<b>320.461</b>	<b>275.368</b>	<b>262.768</b>	<b>275.650</b>
	15,2%	16,9%	18,0%	15,9%	14,7%	16,5%	18,1%	16,5%	16,5%	16,5%
<b>Restauración</b>	<b>526.253</b>	<b>554.309</b>	<b>579.533</b>	<b>560.631</b>	<b>556.860</b>	<b>599.048</b>	<b>638.951</b>	<b>600.086</b>	<b>555.182</b>	<b>598.736</b>
	35,4%	35,1%	34,4%	34,8%	35,4%	35,9%	36,0%	35,9%	34,9%	35,8%
<b>Total transporte</b>	<b>443.630</b>	<b>448.468</b>	<b>461.499</b>	<b>468.166</b>	<b>461.837</b>	<b>462.269</b>	<b>456.871</b>	<b>467.787</b>	<b>455.441</b>	<b>462.191</b>
	29,9%	28,4%	27,4%	29,1%	29,4%	27,7%	25,8%	28,0%	28,6%	27,6%
<b>Otras actividades I<sup>a</sup>.Tur.</b>	<b>289.900</b>	<b>311.276</b>	<b>340.767</b>	<b>325.745</b>	<b>323.685</b>	<b>330.403</b>	<b>357.202</b>	<b>329.351</b>	<b>316.922</b>	<b>335.160</b>
	19,5%	19,7%	20,2%	20,2%	20,6%	19,8%	20,1%	19,7%	19,9%	20,0%
<b>Total Sector Servicios</b>	<b>8.799.694</b>	<b>9.055.821</b>	<b>9.264.024</b>	<b>9.341.568</b>	<b>9.294.093</b>	<b>9.490.982</b>	<b>9.686.507</b>	<b>9.744.762</b>	<b>9.115.277</b>	<b>9.554.086</b>
	63,9%	64,3%	64,8%	65,0%	64,7%	65,0%	65,1%	64,9%	64,5%	64,9%
<b>Total Nivel Nacional</b>	<b>13.763.837</b>	<b>14.078.059</b>	<b>14.293.140</b>	<b>14.374.599</b>	<b>14.375.418</b>	<b>14.609.432</b>	<b>14.875.898</b>	<b>15.022.430</b>	<b>14.127.409</b>	<b>14.720.794</b>
	100,0%	100,0%	100,0%	100,0%	100,0%	100,0%	100,0%	100,0%	100,0%	100,0%
<b>JORNADA COMPLETA</b>										
<b>Industria Turística</b>	<b>1.311.282</b>	<b>1.390.015</b>	<b>1.520.976</b>	<b>1.432.312</b>	<b>1.379.601</b>	<b>1.461.200</b>	<b>1.559.161</b>	<b>1.461.871</b>	<b>1.413.646</b>	<b>1.465.458</b>
	88,3%	88,0%	90,2%	88,9%	87,7%	87,6%	87,9%	87,4%	88,9%	87,7%
	4,6	4,1	7,7	7,3	5,2	5,1	2,5	2,1	6,0	3,7
<b>Hostelería</b>	<b>636.653</b>	<b>698.489</b>	<b>779.066</b>	<b>703.089</b>	<b>661.012</b>	<b>734.776</b>	<b>819.873</b>	<b>737.660</b>	<b>704.324</b>	<b>738.330</b>
	48,6%	50,3%	51,2%	49,1%	47,9%	50,3%	52,6%	50,5%	49,8%	50,4%
<b>Hoteles</b>	<b>211.140</b>	<b>251.499</b>	<b>284.314</b>	<b>234.465</b>	<b>212.648</b>	<b>254.519</b>	<b>297.104</b>	<b>252.424</b>	<b>245.354</b>	<b>254.174</b>
	16,1%	18,1%	18,7%	16,4%	15,4%	17,4%	19,1%	17,3%	17,4%	17,3%
<b>Restauración</b>	<b>425.513</b>	<b>446.990</b>	<b>494.752</b>	<b>468.624</b>	<b>448.364</b>	<b>480.257</b>	<b>522.769</b>	<b>485.235</b>	<b>458.970</b>	<b>484.156</b>
	32,5%	32,2%	32,5%	32,7%	32,5%	32,9%	33,5%	33,2%	32,5%	33,0%
<b>Total transporte</b>	<b>427.600</b>	<b>434.032</b>	<b>447.579</b>	<b>453.140</b>	<b>445.536</b>	<b>446.087</b>	<b>439.584</b>	<b>448.251</b>	<b>440.588</b>	<b>444.864</b>
	32,6%	31,2%	29,4%	31,6%	32,3%	30,5%	28,2%	30,7%	31,2%	30,4%
<b>Otras actividades I<sup>a</sup>.Tur.</b>	<b>247.028</b>	<b>257.494</b>	<b>294.331</b>	<b>276.082</b>	<b>273.052</b>	<b>280.337</b>	<b>299.703</b>	<b>275.960</b>	<b>268.734</b>	<b>282.263</b>
	18,8%	18,5%	19,4%	19,3%	19,8%	19,2%	19,2%	18,9%	19,0%	19,3%
<b>Total Sector Servicios</b>	<b>7.750.195</b>	<b>7.963.975</b>	<b>8.231.145</b>	<b>8.205.181</b>	<b>8.110.005</b>	<b>8.258.028</b>	<b>8.469.682</b>	<b>8.505.725</b>	<b>8.037.624</b>	<b>8.335.860</b>
	61,5%	61,9%	62,6%	62,5%	62,0%	62,3%	62,6%	62,3%	62,1%	62,3%
<b>Total Nivel Nacional</b>	<b>12.596.725</b>	<b>12.866.665</b>	<b>13.145.082</b>	<b>13.129.993</b>	<b>13.081.769</b>	<b>13.256.886</b>	<b>13.532.652</b>	<b>13.654.383</b>	<b>12.934.616</b>	<b>13.381.422</b>
	100,0%	100,0%	100,0%	100,0%	100,0%	100,0%	100,0%	100,0%	100,0%	100,0%
<b>JORNADA PARCIAL</b>										
<b>Industria Turística</b>	<b>173.715</b>	<b>190.407</b>	<b>164.508</b>	<b>178.034</b>	<b>193.835</b>	<b>206.239</b>	<b>214.324</b>	<b>210.722</b>	<b>176.666</b>	<b>206.280</b>
	11,7%	12,0%	9,8%	11,1%	12,3%	12,4%	12,1%	12,6%	11,1%	12,3%
	0,1	13,5	1,7	1,8	11,6	8,3	30,3	18,4	4,2	16,8
<b>Hostelería</b>	<b>114.814</b>	<b>122.189</b>	<b>104.153</b>	<b>113.345</b>	<b>126.901</b>	<b>139.992</b>	<b>139.539</b>	<b>137.794</b>	<b>113.625</b>	<b>136.056</b>
	66,1%	64,2%	63,3%	63,7%	65,5%	67,9%	65,1%	65,4%	64,3%	66,0%
<b>Otras act. I<sup>a</sup>.Tur.+Transpor</b>	<b>58.901</b>	<b>68.218</b>	<b>60.355</b>	<b>15.026</b>	<b>66.934</b>	<b>66.247</b>	<b>74.785</b>	<b>72.927</b>	<b>63.041</b>	<b>70.223</b>
	33,9%	35,8%	36,7%	8,4%	34,5%	32,1%	34,9%	34,6%	35,7%	34,0%
<b>Total Sector Servicios</b>	<b>1.049.499</b>	<b>1.091.845</b>	<b>1.032.879</b>	<b>1.136.387</b>	<b>1.184.088</b>	<b>1.232.954</b>	<b>1.216.825</b>	<b>1.239.037</b>	<b>1.077.652</b>	<b>1.218.226</b>
	89,9%	90,1%	90,0%	91,3%	91,5%	91,2%	90,6%	90,6%	90,3%	91,0%
<b>Total Nivel Nacional</b>	<b>1.167.112</b>	<b>1.211.394</b>	<b>1.148.058</b>	<b>1.244.606</b>	<b>1.293.649</b>	<b>1.352.546</b>	<b>1.343.247</b>	<b>1.368.047</b>	<b>1.192.792</b>	<b>1.339.372</b>
	100,0%	100,0%	100,0%	100,0%	100,0%	100,0%	100,0%	100,0%	100,0%	100,0%

Fuente: INE. Elaboración propia a partir de datos de la Encuesta de Población Activa.

**Tabla 17. Asalariados con jornada laboral a tiempo completo según sexo por ramas de actividad de la Industria Turística. Años 2003- 2004**

**Datos absolutos, porcentajes verticales y variación interanual**

	2003				2004				Total 2003	Total 2004
	Trim.I	Trim.II	Trim.III	Trim.IV	Trim.I	Trim.II	Trim.III	Trim.IV		
<b>AMBOS SEXOS</b>										
<b>Industria Turística</b>	<b>1.311.282</b>	<b>1.390.015</b>	<b>1.520.976</b>	<b>1.432.312</b>	<b>1.379.601</b>	<b>1.461.200</b>	<b>1.559.161</b>	<b>1.461.871</b>	<b>1.413.646</b>	<b>1.465.458</b>
	100,0%	100,0%	100,0%	100,0%	100,0%	100,0%	100,0%	100,0%	100,0%	100,0%
	4,6	4,1	7,7	7,3	5,2	5,1	2,5	2,1	6,0	3,7
<b>Hostelería</b>	<b>636.653</b>	<b>698.489</b>	<b>779.066</b>	<b>703.089</b>	<b>661.012</b>	<b>734.776</b>	<b>819.873</b>	<b>737.660</b>	<b>704.324</b>	<b>738.330</b>
	48,6%	50,3%	51,2%	49,1%	47,9%	50,3%	52,6%	50,5%	49,8%	50,4%
<b>Hoteles</b>	<b>211.140</b>	<b>251.499</b>	<b>284.314</b>	<b>234.465</b>	<b>212.648</b>	<b>254.519</b>	<b>297.104</b>	<b>252.424</b>	<b>245.354</b>	<b>254.174</b>
	16,1%	18,1%	18,7%	16,4%	15,4%	17,4%	19,1%	17,3%	17,4%	17,3%
<b>Restauración</b>	<b>425.513</b>	<b>446.990</b>	<b>494.752</b>	<b>468.624</b>	<b>448.364</b>	<b>480.257</b>	<b>522.769</b>	<b>485.235</b>	<b>458.970</b>	<b>484.156</b>
	32,5%	32,2%	32,5%	32,7%	32,5%	32,9%	33,5%	33,2%	32,5%	33,0%
<b>Total transporte</b>	<b>427.600</b>	<b>434.032</b>	<b>447.579</b>	<b>453.140</b>	<b>445.536</b>	<b>446.087</b>	<b>439.584</b>	<b>448.251</b>	<b>440.588</b>	<b>444.864</b>
	32,6%	31,2%	29,4%	31,6%	32,3%	30,5%	28,2%	30,7%	31,2%	30,4%
<b>Otras actividades I<sup>a</sup>.Tur.</b>	<b>247.028</b>	<b>257.494</b>	<b>294.331</b>	<b>276.082</b>	<b>273.052</b>	<b>280.337</b>	<b>299.703</b>	<b>275.960</b>	<b>268.734</b>	<b>282.263</b>
	18,8%	18,5%	19,4%	19,3%	19,8%	19,2%	19,2%	18,9%	19,0%	19,3%
<b>Total Sector Servicios</b>	<b>7.750.195</b>	<b>7.963.975</b>	<b>8.231.145</b>	<b>8.205.181</b>	<b>8.110.005</b>	<b>8.258.028</b>	<b>8.469.682</b>	<b>8.505.725</b>	<b>8.037.624</b>	<b>8.335.860</b>
	61,5%	61,9%	62,6%	62,5%	62,0%	62,3%	62,6%	62,3%	62,1%	62,3%
<b>Total Nivel Nacional</b>	<b>12.596.725</b>	<b>12.866.665</b>	<b>13.145.082</b>	<b>13.129.993</b>	<b>13.081.769</b>	<b>13.256.886</b>	<b>13.532.652</b>	<b>13.654.383</b>	<b>12.934.616</b>	<b>13.381.422</b>
	100,0%	100,0%	100,0%	100,0%	100,0%	100,0%	100,0%	100,0%	100,0%	100,0%
<b>VARONES</b>										
<b>Industria Turística</b>	<b>843.552</b>	<b>882.425</b>	<b>937.946</b>	<b>907.341</b>	<b>889.469</b>	<b>923.542</b>	<b>956.402</b>	<b>915.864</b>	<b>892.816</b>	<b>921.319</b>
	64,3%	63,5%	61,7%	63,3%	64,5%	63,2%	61,3%	62,7%	63,2%	62,9%
	1,0	1,6	5,7	7,8	5,4	4,7	2,0	0,9	4,0	3,2
<b>Hostelería</b>	<b>317.012</b>	<b>343.573</b>	<b>377.616</b>	<b>348.486</b>	<b>338.920</b>	<b>365.581</b>	<b>392.911</b>	<b>357.594</b>	<b>346.672</b>	<b>363.752</b>
	37,6%	38,9%	40,3%	38,4%	38,1%	39,6%	41,1%	39,0%	38,8%	39,5%
<b>Hoteles</b>	<b>102.679</b>	<b>113.009</b>	<b>126.445</b>	<b>109.589</b>	<b>103.928</b>	<b>118.858</b>	<b>129.767</b>	<b>108.714</b>	<b>112.930</b>	<b>115.317</b>
	12,2%	12,8%	13,5%	12,1%	11,7%	12,9%	13,6%	11,9%	12,6%	12,5%
<b>Restauración</b>	<b>214.334</b>	<b>230.563</b>	<b>251.171</b>	<b>238.897</b>	<b>234.991</b>	<b>246.723</b>	<b>263.144</b>	<b>248.880</b>	<b>233.741</b>	<b>248.434</b>
	25,4%	26,1%	26,8%	26,3%	26,4%	26,7%	27,5%	27,2%	26,2%	27,0%
<b>Total transporte</b>	<b>371.949</b>	<b>380.188</b>	<b>391.737</b>	<b>392.737</b>	<b>386.109</b>	<b>393.389</b>	<b>387.907</b>	<b>395.638</b>	<b>384.153</b>	<b>390.761</b>
	44,1%	43,1%	41,8%	43,3%	43,4%	42,6%	40,6%	43,2%	43,0%	42,4%
<b>Otras actividades I<sup>a</sup>.Tur.</b>	<b>154.590</b>	<b>158.665</b>	<b>168.592</b>	<b>166.118</b>	<b>164.440</b>	<b>164.573</b>	<b>175.584</b>	<b>162.633</b>	<b>161.991</b>	<b>166.808</b>
	18,3%	18,0%	18,0%	18,3%	18,5%	17,8%	18,4%	17,8%	18,1%	18,1%
<b>Total Sector Servicios</b>	<b>4.064.313</b>	<b>4.145.999</b>	<b>4.255.091</b>	<b>4.228.411</b>	<b>4.177.805</b>	<b>4.227.444</b>	<b>4.319.537</b>	<b>4.320.513</b>	<b>4.173.454</b>	<b>4.261.325</b>
	50,4%	50,4%	50,9%	50,8%	50,3%	50,4%	50,5%	50,3%	50,6%	50,4%
<b>Total Nivel Nacional</b>	<b>8.064.827</b>	<b>8.228.096</b>	<b>8.356.327</b>	<b>8.329.406</b>	<b>8.302.288</b>	<b>8.394.236</b>	<b>8.548.811</b>	<b>8.594.186</b>	<b>8.244.664</b>	<b>8.459.880</b>
	100,0%	100,0%	100,0%	100,0%	100,0%	100,0%	100,0%	100,0%	100,0%	100,0%
<b>MUJERES</b>										
<b>Industria Turística</b>	<b>467.730</b>	<b>507.590</b>	<b>583.030</b>	<b>524.971</b>	<b>490.132</b>	<b>537.658</b>	<b>602.759</b>	<b>546.007</b>	<b>520.830</b>	<b>544.139</b>
	35,7%	36,5%	38,3%	36,7%	35,5%	36,8%	38,7%	37,3%	36,8%	37,1%
	11,6	8,8	11,0	6,4	4,8	5,9	3,4	4,0	9,4	4,5
<b>Hostelería</b>	<b>319.641</b>	<b>354.916</b>	<b>401.450</b>	<b>354.603</b>	<b>322.092</b>	<b>369.195</b>	<b>426.962</b>	<b>380.066</b>	<b>357.652</b>	<b>374.579</b>
	68,3%	69,9%	68,9%	67,5%	65,7%	68,7%	70,8%	69,6%	68,7%	68,8%
<b>Hoteles</b>	<b>108.461</b>	<b>138.489</b>	<b>157.869</b>	<b>124.875</b>	<b>108.719</b>	<b>135.661</b>	<b>167.337</b>	<b>143.711</b>	<b>132.424</b>	<b>138.857</b>
	23,2%	27,3%	27,1%	23,8%	22,2%	25,2%	27,8%	26,3%	25,4%	25,5%
<b>Restauración</b>	<b>211.179</b>	<b>216.427</b>	<b>243.581</b>	<b>229.728</b>	<b>213.373</b>	<b>233.534</b>	<b>259.625</b>	<b>236.355</b>	<b>225.229</b>	<b>235.722</b>
	45,1%	42,6%	41,8%	43,8%	43,5%	43,4%	43,1%	43,3%	43,2%	43,3%
<b>Otras act. I<sup>a</sup>.Tur.+Transporte</b>	<b>148.089</b>	<b>152.674</b>	<b>181.580</b>	<b>170.367</b>	<b>168.039</b>	<b>168.463</b>	<b>175.797</b>	<b>165.941</b>	<b>163.177</b>	<b>169.560</b>
	31,7%	30,1%	31,1%	32,5%	34,3%	31,3%	29,2%	30,4%	31,3%	31,2%
<b>Total Sector Servicios</b>	<b>3.685.882</b>	<b>3.817.977</b>	<b>3.976.053</b>	<b>3.976.770</b>	<b>3.932.200</b>	<b>4.030.584</b>	<b>4.150.145</b>	<b>4.185.212</b>	<b>3.864.170</b>	<b>4.074.535</b>
	81,3%	82,3%	83,0%	82,8%	82,3%	82,9%	83,3%	82,7%	82,4%	82,8%
<b>Total Nivel Nacional</b>	<b>4.531.897</b>	<b>4.638.569</b>	<b>4.788.756</b>	<b>4.800.587</b>	<b>4.779.481</b>	<b>4.862.650</b>	<b>4.983.841</b>	<b>5.060.197</b>	<b>4.689.952</b>	<b>4.921.542</b>
	100,0%	100,0%	100,0%	100,0%	100,0%	100,0%	100,0%	100,0%	100,0%	100,0%

Fuente: INE. Elaboración propia a partir de datos de la Encuesta de Población Activa.

**Tabla 18. Asalariados con jornada laboral a tiempo completo según edad por ramas de actividad de la Industria Turística** Año 2004

**Datos absolutos, porcentajes verticales**

Jornada completa	Total	16-29	30-44	45 y más
<b>Industria Turística</b>	<b>1.465.458</b>	<b>400.630</b>	<b>679.935</b>	<b>384.893</b>
	87,7%	79,5%	90,5%	92,4%
<b>Hostelería</b>	<b>738.330</b>	<b>234.838</b>	<b>331.155</b>	<b>172.337</b>
	50,4%	58,6%	48,7%	44,8%
hoteles y otros alojamientos	254.174	63.199	120.606	70.368
	17,3%	15,8%	17,7%	18,3%
restauración y comedores	484.156	171.640	210.548	101.968
	33,0%	42,8%	31,0%	26,5%
<b>Total Transporte</b>	<b>444.864</b>	<b>75.949</b>	<b>232.727</b>	<b>136.189</b>
	30,4%	19,0%	34,2%	35,4%
<b>Otras actividades ind. Tur.</b>	<b>282.263</b>	<b>89.842</b>	<b>116.054</b>	<b>76.367</b>
	19,3%	22,4%	17,1%	19,8%
<b>Total a nivel nacional</b>	<b>13.381.422</b>	<b>3.694.989</b>	<b>5.904.199</b>	<b>3.782.235</b>
	100,0%	100,0%	100,0%	100,0%
<b>Total sector servicios</b>	<b>8.335.860</b>	<b>2.168.554</b>	<b>3.766.894</b>	<b>2.400.412</b>
	62,3%	58,7%	63,8%	63,5%

Fuente: INE. Elaboración propia a partir de datos de la Encuesta de Población Activa.



**Tabla 19. Tasa de Temporalidad según sexo por ramas de actividad de la Industria Turística. Años 2003- 2004**

	2003				2004				Total 2003	Total 2004
	Trim.I	Trim.II	Trim.III	Trim.IV	Trim.I	Trim.II	Trim.III	Trim.IV		
<b>AMBOS SEXOS</b>										
Industria Turística	32,2	33,2	35,2	32,2	30,0	32,2	34,6	32,6	33,2	32,4
Variación interanual	1,3	-2,6	1,1	-3,0	-6,8	-3,0	-1,7	1,2	-0,9	-2,4
Hostelería	38,5	39,7	41,8	38,6	36,0	39,7	41,5	38,8	39,7	39,1
Total transporte	22,1	21,1	22,2	22,0	19,5	20,2	19,1	21,6	21,9	20,1
Otras actividades Iª.Tur.	31,2	33,2	36,0	30,6	30,5	29,1	36,0	31,9	32,8	32,0
Total Sector Servicios	27,1	28,0	29,0	28,6	28,0	28,6	29,8	29,4	28,2	29,0
Total Nivel Nacional	31,2	31,8	32,0	32,1	31,6	32,1	33,1	32,9	31,8	32,5
<b>VARONES</b>										
Industria Turística	26,5	27,2	29,5	26,1	24,4	26,4	27,9	27,0	27,3	26,5
Hostelería	31,6	33,4	35,5	30,7	29,1	33,4	34,2	31,4	32,8	32,1
Total transporte	21,1	20,6	21,4	21,0	17,9	19,2	18,4	21,4	21,0	19,2
Otras actividades Iª.Tur.	28,2	28,6	33,8	27,7	28,5	26,8	33,0	30,2	29,6	29,7
Total Sector Servicios	20,7	21,1	22,5	21,6	20,9	21,7	23,1	22,6	21,5	22,1
Total Nivel Nacional	29,4	29,9	30,2	30,0	29,6	30,2	31,3	31,1	29,9	30,6
<b>MUJERES</b>										
Industria Turística	40,8	41,8	43,4	41,2	38,7	40,6	43,9	40,6	41,9	41,1
Hostelería	44,4	45,0	47,1	45,4	42,2	45,1	47,4	44,9	45,5	45,0
Otras actividades Iª.Tur.	35,8	39,4	38,6	34,3	33,3	32,1	39,9	34,1	37,1	34,9
Total Sector Servicios	33,1	34,3	35,0	34,9	34,2	34,7	35,8	35,4	34,3	35,0
Total Nivel Nacional	33,9	34,6	34,8	35,0	34,5	34,8	35,8	35,6	34,6	35,2

Fuente: INE. Elaboración propia a partir de datos de la Encuesta de Población Activa.

**Tabla 20. Autónomos por ramas de actividad de la Industria Turística.**

Años 2003- 2004

**Datos absolutos, porcentajes verticales y variación interanual**

	2003				2004				Total 2003	Total 2004
	Trim.I	Trim.II	Trim.III	Trim.IV	Trim.I	Trim.II	Trim.III	Trim.IV		
Industria Turística	<b>572.870</b>	<b>570.635</b>	<b>573.700</b>	<b>561.713</b>	<b>549.399</b>	<b>559.974</b>	<b>561.910</b>	<b>577.610</b>	<b>569.730</b>	<b>562.223</b>
	100,0%	100,0%	100,0%	100,0%	100,0%	100,0%	100,0%	100,0%	100,0%	100,0%
	3,8	-1,0	-0,8	-1,2	-4,1	-1,9	-2,1	2,8	0,2	-1,3
Hostelería	311.145	323.541	322.248	314.177	308.371	323.163	329.751	334.830	317.778	324.029
	54,3%	56,7%	56,2%	55,9%	56,1%	57,7%	58,7%	58,0%	55,8%	57,6%
Total transporte	207.548	191.038	189.129	190.889	187.614	179.018	169.925	187.359	194.651	180.979
	36,2%	33,5%	33,0%	34,0%	34,1%	32,0%	30,2%	32,4%	34,2%	32,2%
Otras actividades I <sup>a</sup> .Tur.	54.177	56.057	62.323	56.647	53.414	57.793	62.234	55.421	57.301	57.216
	9,5%	9,8%	10,9%	10,1%	9,7%	10,3%	11,1%	9,6%	10,1%	10,2%
Total Sector Servicios	<b>1.857.234</b>	<b>1.864.303</b>	<b>1.871.907</b>	<b>1.906.988</b>	<b>1.928.900</b>	<b>1.949.314</b>	<b>1.958.324</b>	<b>1.972.395</b>	<b>1.875.108</b>	<b>1.952.233</b>
	59,0%	59,3%	59,7%	60,3%	60,1%	60,1%	60,6%	60,7%	59,6%	60,4%
Total Nivel Nacional	<b>3.145.889</b>	<b>3.145.314</b>	<b>3.134.960</b>	<b>3.164.750</b>	<b>3.207.099</b>	<b>3.241.409</b>	<b>3.231.679</b>	<b>3.246.923</b>	<b>3.147.728</b>	<b>3.231.778</b>
	100,0%	100,0%	100,0%	100,0%	100,0%	100,0%	100,0%	100,0%	100,0%	100,0%

Fuente: INE. Elaboración propia a partir de datos de la Encuesta de Población Activa.

**Tabla 21. Autónomos de la Industria Turística por edad. Año 2004****Datos absolutos, porcentajes horizontales, porcentajes verticales y variación interanual**

Porcentaje horizontal	Total	16-29	30-44	45 y más
<b>Industria Turística</b>	<b>562.223</b>	65.288	232.456	264.479
	100,0%	11,6%	41,3%	47,0%
Variación interanual	<b>-1,3</b>	<b>2,3</b>	<b>-2,4</b>	<b>-1,2</b>
<b>Total a nivel nacional</b>	<b>3.231.778</b>	391.388	1.342.480	1.497.910
	100,0%	12,1%	41,5%	46,3%
<b>Total sector servicios</b>	<b>1.952.233</b>	240.850	840.837	870.546
	100,0%	61,5%	62,6%	58,1%

Porcentaje vertical	Total	16-29	30-44	45 y más
<b>Industria Turística</b>	<b>562.223</b>	<b>65.288</b>	<b>232.456</b>	<b>264.479</b>
	17,4%	16,7%	17,3%	17,7%
<b>Total a nivel nacional</b>	<b>3.231.778</b>	<b>391.388</b>	<b>1.342.480</b>	<b>1.497.910</b>
	100,0%	100,0%	100,0%	100,0%
<b>Total sector servicios</b>	<b>1.952.233</b>	<b>240.850</b>	<b>840.837</b>	<b>870.546</b>
	60,4%	61,5%	62,6%	58,1%

Fuente: INE. Elaboración propia a partir de datos de la Encuesta de Población Activa.

**Tabla 22. Autónomos de la Industria Turística por nivel de formación.**

Año 2004

**Datos absolutos, porcentajes horizontales, verticales y variación interanual**

Porcentaje horizontal y variación interanual	Total	estudios primarios	estudios secundarios	estudios superiores
	<b>Industria Turística</b>	<b>562.223</b>	176.212	312.131
	100,0%	31,3%	55,5%	12,9%
Variación interanual	<b>-1,3</b>	<b>-11,7</b>	3,8	9,3
<b>Total a nivel nacional</b>	<b>3.231.778</b>	905.112	1.579.152	734.484
	100,0%	28,0%	48,9%	22,7%
<b>Total sector servicios</b>	<b>1.952.233</b>	442.138	923.310	579.536
	100,0%	22,6%	47,3%	29,7%
Porcentaje Vertical	Total	estudios primarios	estudios secundarios	estudios postsecundarios
	<b>Industria Turística</b>	<b>562.223</b>	<b>176.212</b>	<b>312.131</b>
	17,4%	19,5%	19,8%	9,9%
<b>Total a nivel nacional</b>	<b>3.231.778</b>	<b>905.112</b>	<b>1.579.152</b>	<b>734.484</b>
	100,0%	100,0%	100,0%	100,0%
<b>Total sector servicios</b>	<b>1.952.233</b>	<b>442.138</b>	<b>923.310</b>	<b>579.536</b>
	60,4%	48,8%	58,5%	78,9%

Fuente: INE. Elaboración propia a partir de datos de la Encuesta de Población Activa.

**Tabla 23. Ocupados extranjeros en la Industria Turística.****Años 2003- 2004****Datos Absolutos y porcentajes verticales**

	2003				2004				Total 2003	Total 2004
	Trim.I	Trim.II	Trim.III	Trim.IV	Trim.I	Trim.II	Trim.III	Trim.IV		
Industria Turística	201.246	215.101	264.396	252.968	256.911	280.159	316.926	309.671	233.428	290.917
	100,0%	100,0%	100,0%	100,0%	100,0%	100,0%	100,0%	100,0%	100,0%	100,0%
Hostelería	158.432	169.982	200.665	185.983	186.799	207.871	245.262	233.314	178.766	218.312
	78,7%	79,0%	75,9%	73,5%	72,7%	74,2%	77,4%	75,3%	76,6%	75,0%
Total Sector Servicios	680.667	754.578	830.385	878.461	896.150	946.830	988.954	1.035.398	786.023	966.833
	60,5%	60,4%	60,7%	61,1%	59,4%	58,9%	57,8%	57,2%	60,7%	58,3%
Total Nivel Nacional	1.125.792	1.250.067	1.367.848	1.438.781	1.508.845	1.607.729	1.710.844	1.809.673	1.295.622	1.659.273
	100,0%	100,0%	100,0%	100,0%	100,0%	100,0%	100,0%	100,0%	100,0%	100,0%

Fuente: INE. Elaboración propia a partir de datos de la Encuesta de Población Activa.